

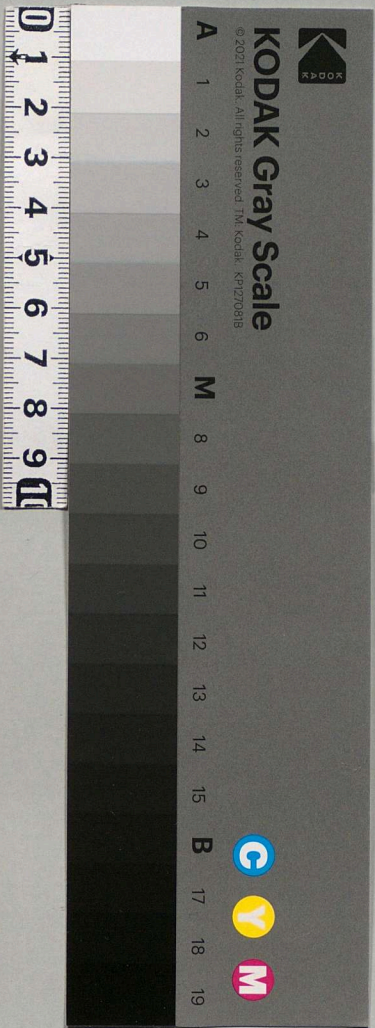
雲南通志

藝文

三本

內閣文庫	
番號	漢 14228
冊數	40 (26)
函號	圖 137 3

廿六



本朝奏疏

藝文三

恭報克復雲南省城疏

巡撫

王繼文

廣寧

竊照賊首吳世璠逆渠郭壯圖方光琛等自知
罪大惡極死據孤城仰仗

皇天聖德弘仁天威廟算逆魄既褫悉伏誅殛自此
梟獍餘氛掃除盡淨遐陬邊徼悉仰

照臨無不望

闕呼嵩歡聲雷動矣所有大將軍固山貝子征南大
將軍臣賴塔發到偽金印金冊金匣金池併偽

皇仁浩蕩撫恤被脅難民但向因賊糧久匱饑民相
并克復省城日期情形均聽大將軍固山貝子
等恭疏報聞外臣率同雲南布政司以下及臣
標員文武各官入城閱視城池宣布

食今見饑殍載道枯骨盈衢羣兇兇殘一至於
此其有氣息奄奄猶可全活者臣謹率各官共
圖捐賑以副

皇上軫念滇民至意至於一切賊遺銀米并軍器砲

藥等項容臣詳慎次第嚴查另疏

題報

請行調繁調簡之法疏

王繼文

看得滇省新經平復凡牧民之官居至衝極要
之地者非特藉以招徠流散撫恤瘡痍至於供
應凱旋之師料理搬移之事務使兵民相安資
儲足備此非歷練能員才堪肆應者萬不能勝
其任也謹照臣屬各官俱係新任而其間才質
不無參差是以人地未能悉合然均屬部銓之

員既未可擅行更調而中才無過堪任簡僻者亦未可卽議糾彈則調繁調簡之法所當亟請暫行之滇省以期濟此新闢巖疆者也但此例既已久停臣何敢遽行坐名瀆請儻蒙

皇上俯鑒芻蕘

允行一次臣方敢將至衝極要與地僻事簡之員缺別其才質差等酌其人地相宜詳慎互調坐名入

告如此庶中才獲器使之榮而要地資盤錯之任

矣

請補行鄉試疏

總督

蔡毓榮

錦州

竊照滇省地方初復亟宜修舉廢墜收拾人心今兩迤之庶民未盡復業而士爲民望惟勸士乃可以得民卽一切修舉之中有政體所當先與望所甚切者莫如興賢大典我

皇上誕敷文治前此用兵之日猶復雅意掄才海內

儒林爭相鼓舞獨滇南久阻聲教士氣鬱而未

抒今既出之沉淪重瞻

天日深山窮谷之士莫不引領觀光昨歲辛酉賓興
既格於會城未復若復需之下屆甲子同各省
一例舉行恐與目前收拾人心修舉廢墜之意
殊有未協當此普天同慶而於遐荒新復之地
尤宜

特沛殊恩伏祈

皇上行念滇人士八載無聞三科未舉准以明年癸
亥八月特行鄉試仍照順治十八年辛丑補庚

子科之例暫行廣額俾才智之倫競赴功名之
會榛蕪之境早開棫樸之光於以黼黻太平風
示邊徼誠滇省今日之急務也

酌定全滇營制疏

蔡毓榮

滇省東接東川西連猛緬北距蒙番南達安南
四圍邊險而中間百蠻錯處如裸羅棘民野苗
等種類繁多最爲叵測故無在非險要之地無
地不需控馭之兵臣等量地設防從長佈置務
使無事分扼要害有事犄角相援然後可經久

而無患如迤西舊設三鎮內鶴麗一鎮通臨西
域控制金江獨當一面自應復設仍駐鶴慶永
順一鎮守在天末地交緬甸并屬要區自應復
設仍駐永昌查永順鎮兼轄之騰越一協順雲
城守一營今遵部議復設無庸更議鶴麗鎮江
汛綿邈緊隘甚多設兵二千四百僅足濱江守
禦二郡彈壓其他要汛勢難兼顧查劍川州逼
近石鼓一帶地方界接蒙番爲迤西藩籬要地
應設協守副將一員守備一員千把總六員兵

一千名駐劄劍川聽鶴麗鎮兼轄扼迤西之門
戶壯鶴麗之聲援所最急也永北一鎮原由楚
姚蒙景改爲鶴麗永北旣又由鶴麗分爲永北
彼時楚雄設有援剿前鎮洱海設有援剿後鎮
故永北鎮與北勝協同駐州城今援剿鎮營旣
裁則楚雄乃迤西九府咽喉且左有蒙化景東
右有姚安接通建會而楚屬南安等處又係野
賊剽劫之鄉誠爲喫緊應以永北鎮改爲楚雄
蒙景鎮移駐楚雄控制姚安景東蒙化以北勝

協改爲永北協仍駐北勝州控制永寧土府并
歸鶴麗鎮兼轄以一邊汛之事權而資環江之
調度其洱海當迤西孔道楚雄蒙景鎮統轄四
府鞭長不及若非另設官兵則一路塘汛虛懸
而地方廣野無備應設叅將一員守備一員于
把總六員兵一千名駐劄洱海聽楚姚蒙景鎮
兼轄爲表裏之捍禦通內外之呼吸又最急也
迤東舊設四鎮內開化一鎮向以羈縻之域改
爲節制之區叢山深箐接通交趾最稱邊隘亟

賴重兵自應復設仍駐開化臨元澂江一鎮當
四達之要會控三府之遐陬苗蠻錯雜難防野
賊出沒爲患自應復設仍駐臨安查開化鎮向
無兼轄協營臨元澂江鎮兼轄之元江一協新
營守備一營今遵部議復設無庸更議曲尋
武定一鎮向駐尋甸控制曲武二府霑益一州
彼因汛廣隘多土司黠悍故武定仍設援剿左
鎮曲靖仍設援剿右鎮今旣奉裁則曲靖乃黔
楚通衢滇中東北門戶應將曲尋武定鎮移駐

曲靖但自曲至尋一路險僻自易隆抵會安衛
數站要衝而尋城密邇東川有樹撒秧田空山
矣吾打烏等十數隘口俱關利害雖有兼轄之
尋霑遊擊一營而霑汎荒廣猶苦兵單計合鎮
營之兵不能兼顧武定查武定接通建會
有他頗曾度撒馬等隘而祿勸則連撒甸保羅元謀
則通金江有矣資等隘亟須守險且武汎上至
祿豐接楚雄之塘下至安寧接雲南城守之塘
若不另設官兵何以分汎應亟設叅將一員守

備一員千把總六員兵一千名駐劄武定并聽
曲尋武霑鎮兼轄謹東北之藩籬爲曲尋之指
臂又最急也廣羅一鎮原駐羅平控制廣西廣
南均屬要地但前六鎮旣已難裁故臣等於無
可裁之中仰遵 廷議酌量裁此一鎮惟是各
鎮勢難兼併而一州二府未便聽其甌脫且羅
平路通黔粵汎接安籠四境遼濶彌勒十八寨
爲土彝之藪時有跳梁應改設協守副將一員
守備一員千把總六員兵一千二百名仍駐羅

平兼控廣西其廣南瘴癘之區直接泗城思恩等處而彼朝彼順富州一帶儂人野類狡服不常且由彼朝以達架村直通交趾協兵未能兼制應設遊擊一員守備一員千把總六員兵八百名駐劄廣南聽廣羅協兼轄此又視鎮兵較減而於各地必需者也以上除六鎮暨原設協營之外凡應改設增設官兵皆臣等身在地方審量形勢萬難缺少使其間稍有可輕可緩之處又何敢糜有用之餉妄置無益之兵且雖有

增設之名而較之滇省舊日官兵已多減省亟請

皇上俯鑒邊圉初復非比腹地承平既久可以輕議裁兵之時務期佈置萬全

特允臣等所請早定經制於以建威消萌久安長治無難矣

籌滇第一疏

請蠲荒

蔡毓榮

竊照滇為途踞歷有八年土地人民豈能依然如故一自

天戈南指凡我遺黎踴躍趨事各各飛芻輓粟以
供數十萬之師豈果力無不逮與彼其黽勉急
公亦異幸 新恩之不旋踵而下也今弊政悉
與革除康熙二十年夏稅已蒙蠲免

皇上沛如天之仁宜邊疆獲更生之樂矣無如積患
既深療治匪易去歲軍糈頓急徧行召買米價
日貴賠累日多故召買已倍於正供而運費更
浮於米價每運米一石輒費至二三石不等每
協夫一名月需工食銀十數兩不等民之困敝

已極米亦搜括無遺數月之間斗米三兩無從
購買頃者麥秋旣畱而去冬播種失時收穫十
無四五額稅之外尙不足供運糧之需迄今民
無粒食野有餓殍臣觸目憂心救時無策從來
兵燹之後繼之饑饉未有如全滇今日之甚者
也我

朝順治十六年開闢雲南蒙

世祖章皇帝蠲免錢糧復發帑金賑濟滇之父老猶
有能言之者今日之引頌待命固急於開闢之

時然獨賑出自

皇上特恩臣亦知其軍需浩繁何敢冒昧以請惟是滇屬變亂之後拋荒田地死徙人丁在在有之目下開墾之人牛種未備逃亡無勾補之法生聚非旦夕之功照額取贏萬不可得此包荒之禁率土同遵而除荒之例惟在滇爲猶亟也查自逾賊踞滇按地加糧按糧徵兵或迫於析揚或驅之鋒鏑播虐萬狀民不勝其苦而委廢田園展轉溝壑者已過半矣及我大兵深入以來

築壘挖壕環營列柵近郊阡陌悉作戰場遍野榛蕪徒堪牧馬凡兩迤之往來大路桑麻久廢雞犬無聞重以逾賊四散潰奔如馬寶夏國相尤廷玉王緒胡國柱等所至輒屠其人火其居掠其子女慘蔽天日迨諸逾服辜之後所餘者荒丘蔓草白骨青磷已耳乃又以殺氣未除蒸爲疫癘民之死於刀鋸死於凍餒與死於疾病者又何可勝計耶夫有人斯有土未有戶口旣非而田疇無恙者臣受事之始卽通飭各地方

官勸諭九死一生之民勉以輸將絕其覲覲今
二十年秋糧二十一年夏稅暨兩年條編銀兩
凡係成熟之地現在之丁民既不遺餘力矣其
各府州縣衛所申報無徵地丁紛紛請命軍民
涕泣呼籲殆無已時臣猶恐其以熟作荒以現
在爲死徙嚴行布政使田啓光分行確勘開造
實在拋荒實在死徙清冊并取其印結委無虛
捏情弊若復按原額追呼則滇民旣無賑卹之
恩而反得飽賠之累勢必使未復業者聞風裹足

已復業者馴至逃亡將見賦額愈虧地方何時
得有起色臣按目前形勢揆之善後事宜相應
亟請

皇上下令蠲除解此日之倒懸培全滇之元氣容臣
陸續招徠開墾隨墾隨報照例起科缺額人丁
仍俟編審補額從此田疇漸闢戶口漸充屈指
三五年間可復承平之舊是所損者小而所益
者實大也

籌滇第一疏 制土人

蔡毓榮

滇省漢土交錯最稱難治治滇省者先治土人
土人安而滇人不足治矣然非姑結之以恩而
能安亦非驟加之以威之所得治也查土人種
類不一大都喜剽劫尚格鬪習與性成其土目
擅土自雄爭爲黠悍急之則易於走險寬之乃
適以生驕故從來以彝治彝不惜予之職使各
假

朝廷之名器以懾部落而長子孫然武不過宣撫
宣慰司文不過同知知府悉聽流官節制無敢
抗衡故安於茲生而不爲大患自吳逆構叛悉
徵土兵濫加土秩僞總兵副將僞叅遊都守遍
及諸蠻甚或充僞將軍僞監軍狂逞無忌迫我
大兵深入各土司先後歸誠亦旣震懾於

天威而罔有越志矣然而驕縱旣久馴服爲難如
馬之旣軼而復歸也如鷹之久颺而初附也則
所以謹其啣策制其饑飽者不可不亟講也先
是大將軍等鼓舞招徠各照僞銜換給劄付彼
一時之權宜已耳今滇中一切弊政悉與革除

若土司而加之總副等官弊政之大者也顧獨
因之可乎夫恩不自上出則玩小人而乘君子
之器則驕此輩狼子野心居爲固有竟欲使監
司鎮將相與頡頏而地方有司不敢望其項背
反常甚矣尾大堪虞查土官應否需用武銜業
准部咨行查仍令照舊換襲土職是

廷議下及經之令已爲躍冶之防臣無庸復贅矣然
其投誠之始以有所挾而得之者今廓清之後
尚未拱手而還之

朝廷非所以示德威昭臣服也臣愚以爲滇省土
王司亟宜請

旨追奪武銜其大將軍等所給銜劄無分文武槩行
追繳惟祈

皇上特沛恩綸各照舊襲職銜量加一等服色使知
更始之會

皇上自有非常之恩而非前此倥傯之時可以徼幸
而僭竊者旣奪其囂凌之氣復曠以章服之榮
有不畏威而懷德者乎此制之安之之一大關

鍵也若夫善後事宜有當亟請

睿懷者臣并縷悉為

皇上陳之往者逾賊用土兵之力一任土人邀截道
路搶掠莊村俱置無問土人有犯俱不關白流
官土官徑自處決土人知有土官而不知有
國法久矣則

請著之令曰無萌故智勿悖

王章其犯罪至死者械送督撫明正其罪務使土

人遵

朝廷土官不得擅威福此其一也土司各有土地
人民而其性各不相下往往爭為雄長互相讐
殺一不禁而吞併不已叛亂隨之故明沙魯之
禍可見也則

請著之令曰各守常度毋相侵犯其有稱兵構釁
者殲厥渠魁搗其巢穴務申鋤強扶弱之義用
遏亂萌此其二也土司踐土食毛宜如手足之
捍頭目故往者寇盜竊發俱土著人搜捕或一土
司有犯卽令衆土司環而攻之匪直分義宜然

亦取其熟於山箐易爲力也則

請著之令曰一乃心力備我聲發其有事而徵調不赴或觀望遷延者立逮而置之軍法一面奏聞如果著有成效仍准論功行賞使彼樂爲我用而控縱在我矣此其一也土情多詐未始不可以信乎土性至貪未嘗不可以廉格臣仰體

皇

上懷柔至意開誠布公信賞必罰革醜遺之陋習禁採買之煩擾亦旣駸駸向化矣彼其強凌衆暴鬪狠操戈豈盡天性然與良由教化未明徒

議招討無益也臣請以

欽頒諭發諸土司令廳邑教官月朔率生儒耆老齊赴土官衙門傳集土人講解開導務令豁然以悟翻然以改將見移風易俗卽爲久安長治之機此其一也土官以世系承襲不由選舉其祖父勢利相傳其子弟恣睢相尚不知詩書禮義爲何物罔上虐下有由然矣我

國家八法計吏三年考績土官皆不預焉不肖者無懲間有一二賢者亦無以示勸欲其奉職守

法也得乎臣

請著爲定例嗣後土官應襲者年十三以上令赴
儒學習禮郎由儒學起送承襲其族叔子弟有
志上進者准就郡邑一體應試俾得觀光上國
以鼓舞於功名之途古帝舜敷文德以格有苗
由此志也其土官於歲終開列所行事實申報
督撫察核具

題不肖者降革有差賢者增其秩或賜之袍服以
示優異使知以 朝命爲榮辱自不以私心爲
向背此又其一也兩迤土司之中昔爲沙魯併
吞繼爲吳迤殄滅者變亂之後其枝裔各回故
土土人俱戀戀以主事之歷有年矣今使付之
有司編入里甲則漢彝雜處必有隱憂若以歸
附隣近土司無論必不相安尤恐所附者益強
大而難治臣

請稽其宗派取其隣司保結果無虛冒准其一體
報部照襲原職按其原管之地責令供辦糧差
斯安置得宜葛藤自斷與滅繼絕固曠世之

殊恩亦衆建而少其力之意也此又其一也總
之今日之土司非尤夫承平日久之土司臣熟
察情形悉心籌畫所當大為防閑曲為調劑者
有如此

皇上明鑒萬里如果以臣言為不謬伏冀按臣所請
特頒

天語飭行斯遐荒之觀聽一新而彝俗之身心交
戢矣

籌滇第三疏

靖遠逃

蔡毓榮

竊照叛逆既除根株宜靖

皇上下寬仁之令凡逆屬舊人及副將以上悉令進
京叅將以下分插四省是於容保庶頑之中寓
肅清邊境之意甚盛典也但先是賊兵四出原
不盡在圍城之中各路陸續投誠多在賊黨解
携之後其間觀望而逃匿者正不乏人迨馬寶
等四散潰奔則鳥駭鼠竄之徒又不知凡幾矣
廟堂之上早已洞鑒及此故逾藩旗下官兵等事
一案部議如有遼東舊人隱避山林者則令督

撫招狹具

題文

恩詔晉頒凡受寇賊僞劄畏死逃避今來投首者俱著免死臣宣布

皇仁曉諭招徠越今半載未據一人投首而在省已經起發者不無中路逃脫留滯未經起發者輒復多方展遁追踪愈亟匿影愈深非必其仍爲負固也大都迫於疑畏展轉遷延恐山箐之間久而爲萑苻之藪則清之宜亟也又有征兵奉

裁將弁不能復制一經遣發乘間免爰頗多觖望之私已絕懷歸之念無衣無食不兵不民脫有便利可窺豈甘枵腹自斃則清之宜亟也更

有八旗苦獨力等竟不隨師凱旋潛逃滇境或甫出境而拐帶行裝馬匹尋復逃回故時下滇省逃人獨多於別省雖屢獲解繹絡在途而林莽潛踪正復不少頃者左衛哨邀劫餉鞘遺有清字箭枝足知此輩跳梁必爲地方大患則清之宜亟也然清之之法行之郡邑衛所地方則

甚易行之。薙彝苗獮地方則甚難。臣自受事以來通檄各鎮協營嚴飭諸路塘汛無分衝僻一體盤查并責各村寨頭人互相譏察更行各有司編立保甲按戶挨查雖在窮谷深山亦無不入牌甲之烟戶烟戶既清奸宄無容身之地矣特以無所容而遯歸彝穴勢所必至又或一經逃出卽便趨赴土司既無保甲可以稽查更無塘汛爲之盤詰此輩蹊徑漸熟氣類漸親則土司誠今日之逋逃藪也夫以苗蠻叵測之性當

叛亂之餘若復聽其藏匿罪人招納亡命則今日梗捕亡之令卽爲異日萌作亂之機可不亟爲之計乎臣遍諭諸土司各令清查境內懸首報之賞嚴容隱之罰亦既各分責成稍知禁令矣但此事關係甚大土人情志無常必祈

皇上特降明綸使知勸戒凡滇省暨黔省土司首解

逾屬舊人暨入旗逃人至三十名逃兵至五十名者准其加職一級六十名百名以上遞加陞賞其所首解之人除逃人照例歸旗外餘仍仰

異

聖恩免其誅僇毋使其以畏死之故轉而竄入生苗野彝之中則根株永靖矣如果一無容隱卽令具結存案如既不首解又不具結或具結之後別有拏獲供在某土司潛住者立逮該土司正其罔

上之罪功罪一定逋逃未有不清者也至見在駐鎮八旗逃人仍祈

勅下鎮安將軍隨逃隨卽移知督撫立行追捕毋

致久而流入土司難於緝獲且逃人之姓名與逃出之月日俱有檔案可據則旗下指逃擾民之弊不禁而自絕矣

籌滇第四疏

議理財

蔡毓榮

滇省叢山密箐賦稅無多每歲供兵俱仰給於協濟煩司農之籌畫累驛站之轉輸而遠道崎嶇未能朝發夕至一有未濟兵心皇皇故籌滇莫先於籌餉也今制兵歲需餉七十餘萬重以駐鎮大兵歲又需餉二百餘萬

國家戡亂之餘正在度支告絀乃必分數省之財力歷數千里之險遠以供此一隅亦甚難乎其繼矣是以因滇之利養滇之兵斯輓運不煩而緩急足恃臣周諮博訪進羣議而折衷之務審時地之宜畫經久之法則可因利於滇而以佐協濟之不及者有四焉一鼓鑄宜廣也銅鉛滇之所自出非如別省採辦之難而滇人俱以用錢爲便業准部行開爐鼓鑄矣今省局設爐十座蒙自局設爐十六座祿豐局設爐三座大理下

關局設爐七座鑄錢無幾又米炭一時騰貴出息無多歲約得銀四萬餘兩稍俟年豐穀賤息且倍之若令按局添設更行量地添局歲獲錢息何可勝計臣請省局蒙自局各設爐至二十座祿豐局設爐十座大理下關局設爐十五座再請於迤東之臨安曲靖等府迤西之楚雄姚安永昌等府酌量開局約可設爐三四十座各委府佐一官董其事專責藩司總其成委官歲獲息一萬兩以上者作何紀叙其有耗費工本

剋剝匠役廢壞錢法者作何處分并

請著爲定例以示激勸凡銅鉛悉令委官就各廠自行採買每百斤不過銀四兩毋許分行州縣辦解苦累小民至民間應納條銀槩以銀七錢三爲則制營兵餉宜令銀錢各半兼支官俸役食及本省一切經費俱給全錢銷算則錢之用日廣錢之息未有不日贏者也再查蒙自一局前此吳逾鑄出僞錢專發交陞以易交條銀兩蒙自迤南二百里卽交江之蠻耗設有關口又

水路二百里至地名壩灑立市賣錢交人喜於得錢蒙局因以爲利自大師恢復滇省嚴行禁止久矣臣思安南素稱恭順若因其所利便而使

水朝錢法通行蠻貊之邦尤見一道同風於斯爲盛合無

請設蠻耗巡檢一員領貯蒙局制錢聽交人赴官平買毋許民間私通貿易致啓釁爭或請

勅部行文安南國王將每歲需錢若干納價若干

預行報部准令一年二次委官赴蠻耗納價領錢隨到隨卽發回旣俯順乎彝情仍無傷於國體於以通錢法柔遠人兩得之矣一礦硎宜開也滇雖僻遠地產五金先經

廷臣條議開採部覆將可否開採之處令督撫查明具

題誠重之也臣愚以爲雖有地利必資人力若令官開官採所費不貲當此兵餉不繼之時安從取給且一經開挖或以礦脉衰微旋作旋輟則

工半歸烏有卽或源源不匱而山僻之耳目難周官民之漏卮無限利歸於公家者幾何哉是莫若聽民開採而官收其稅之爲便也今除全書開載蒙自楚雄南安新平之銀錫等廠易門之三家老銅廠定遠之苴茺鐵廠仍應照額徵課無庸置議外查呈貢之黃土坡昆陽之母子營羅次之花箐尋甸之迄曲里建水之魯苴冲老鶴塘石屏之飛角甸路南之秦來廣通之火把箐定遠之大福山和曲之白露順寧之老陰

坡俱有銅廠易門之新舊縣馬龍之紅路口尋
甸之白土坡石屏之龍朋里路南之小水井陸
涼之三山大姚之小東界武定之只苴馬鹿塘
蒙化之西窰俱有鐵廠羅平之塊澤河建水之
清水溝姚安之三尖山俱有鉛廠尋甸之歪冲
建水之黃毛嶺判山廣通之廣運南安之戈孟
石羊趙州之觀音山雲南之梁王山鶴慶之王
絲順寧之遮賴俱有銀廠鶴慶之南北衙金沙
江則有金銀廠或封閉有年或逾占既開尋復

荒廢目今固米珠薪桂用力爲艱然有此自然
之利而終棄之良可惜也宜

請專責臨元洱海永昌三道各按所屬親行察驗
分別某廠可開某處廠不可開報部存案一面
廣示招徠或本地殷實有力之家或富商大賈
悉聽自行開採每十分抽稅二分仍委廉幹官
監收務絕額外誅求額內侵隱之弊凡有司招
商開礦得稅一萬兩者准其優陞開礦商民上
稅三千至五千兩者酌量給與頂帶使知鼓勵

又嚴禁別開官硎嚴禁勢豪霸奪民硎斯商民
樂於趨事而成効速矣蓋官開則必派取民夫
民開則自顧覓礦夫民夫各有本業或力不能
深入礦硎往往半途而廢且恐派夫擾民
朝廷未見其利而地方先見其害也若礦夫多係
游手無籍有脅力而無衣食之人彼知利不專
於官而與民共之未有不趨赴如市者礦夫既
集礦稅自盈且予此輩以逐利之途而漸息其
非爲之念是之理財而兼弭盜之一法也一莊

田宜變價也故明沐氏世鎮滇省置買莊田厥
後沐氏淪亡凡據滇者必貪之以爲利
本朝開滇之始撥給迤瀋遂致地爲瀋莊民爲瀋
役藏奸納叛有由來矣既奉

旨悉歸有司給民耕種將數百年來之錮弊一旦
掃除人心共快然而民賦之外另徵莊租則莊
之名猶未革也查各莊額載籽粒原係折色銀
兩自吳逆暴斂每銀六錢徵米一石勒令運解
民不堪命茲已蒙

恩悉除弊政則歲入本自無多且小民一種莊田
便屬官家佃戶夫既非其已產安必其爲久遠
乎臣查各省廢藩莊田俱經變賣滇當更始之
會尤宜照例而行况滇人變亂數年多無恆產
未有不喜於得業而勇於急公者也今撫臣見
委道員按莊丈勘臣請俟勘明冊報之日

勅部速行變價按地則每畝可變銀四五錢至一
兩有奇按糧則每石可變銀十兩至二十兩有
奇各按等則而高下之各令納價免租與民田

一例辦糧當差永除莊田名色約可得銀數萬
餘兩其有途中投入與賣入各莊之產一趨逾
勢一受逾價既入莊冊卽係官田但除霸佔者
還民其餘應一體變價又有先年入官叛產歲
徵租穀無幾亦宜並行變價以佐軍需凡此所
變價銀仍

請酌量留滇永作錢本是固非一時之利而善後
之長策也一荒地宜屯墾也屯田之法一以增
賦一以節餉利莫大焉其在今日格而未行者

雲南通志 卷之二十一
三十一
以官兵防禦地方無分身猷畝之術耳惟是滇居天末地方所出幾何聚數萬之兵以取給於民則物力之羸絀不齊也天時之豐歉難定也自非預爲之備其勢不可以久且滇之物價無不與內地相什伯兵丁一月之餉尚不敷半月之需一人之糧豈能贖父母妻子數人之口窮愁日久必氣阻而心離夫豈邊境之福哉臣是以鯁鯁爲慮亟請屯墾者非必如故明之分列衛所聚屯而居有事則荷戈無事則秉耒也查

兵丁之有父兄子弟餘丁者十常五六

請將附近各鎮協營無王荒田按實有父兄子弟餘丁之兵每名酌給十畝或二十畝臣會同撫提臣督率鎮將營弁設法借給牛種聽其父子兄弟餘丁及時開墾漸圖收穫以贍其家俾在伍者無俯仰之憂有田園之戀斯兵心固而邊備無虞矣三年之後仍照民例起科應納條銀抵充月餉應輸夏秋二稅抵給月糧計所省糧餉實多而於操練征防仍無貽悞其間或有屯

事故卽擇其同伍之殷實者頂種註冊毋使拋
荒稍俟

國用旣充民間生聚旣廣前項所墾田賦悉歸有
司或准永遠作管歲抵額餉均有裨益至於投
誠兵丁安插爲民者旣無恆業迄無生理徒置
之不兵不農之間求其翻然爲善也得乎宜令
有司量撥荒田給令墾種爲業起科之後編入
里甲承辦糧差將見賦額日增奸回日化是又
一舉而兩利存焉者也以上四事有益於

國無損於民凜之言興利者率不外此仰冀

聖明採擇下令舉行則滇餉漸充而邊疆永賴矣

籌滇第五疏

酌安插

蔡毓榮

頃准部行凡逆屬真正家僕舊人俱撤回其滇
省別省投靠之人釋放爲民奉有

俞旨欽遵在案卽古聖王泣罪祝網之仁不是過矣

若投誠副將以上無分新舊悉令進京參將
以下亦無分新舊安插四省者以彼爲逆賊濟
惡之人務使離逆賊舊踞之地斯根株靖而萌

蘇不復生矣臣思投誠副將以上偽總兵等亦
既犯順有年

皇上不殺而遷置之固其厚幸卽偽參將以下凡係

領兵助逆者既獲更生之樂何辭易地之難自
當逐一清查分別起發無容置議矣惟是偽參
遊都守之中有外省客民阻留邊境賊執其人
籍其貲給一偽劄羈縻之者有土著居民為賊
按戶抽兵尋復按兵給劄而籠絡之者更有偽
將軍總兵副將當賊兵潰散之後未便予身投

誠遂不論是兵是民坐給一劄倉皇投報希邀
率眾反正之功者凡此偽劄悉係虛名既非領
兵助逆之徒或並未嘗食賊糧克賊伍今乃與
領兵助逆之輩一槩驅而去之似非

皇上矜全之至意也臣查此輩或有丁徭田賦見湏

供辦不便虛懸或有廬墓家園無從變鬻不甘
委棄或有父母妻子未能攜帶不忍分離將使
有家之人悉變而為無籍之人豈地方之福乎
又或無衣無食不保朝暮或衰老殘廢不遠死

亡一涉長途殆無生理是旣生之而復死之也
自奉遷移之令紛紛泣懇各鎮協營屢屢具詳
卽撫提臣亦目覩情形咨臣區畫臣思桀犬可
以吠堯况本非逾賊之爪牙均係

朝廷之赤子亦何足爲滇患而必使滇之戶口加
少爲哉且邊疆初復亟宜安定人心乃數月來
人心皇皇俱以迫於遣發遂成展轉逃竄又或
遣發之後乘間免爰以致官差四出捕亡騷然
靡有寧宇啟番彝之窺伺茲山箐之叢奸尤當

亟議變通以副

朝堂息事寧人之意者也臣請將僞參將以下果
曾領兵助逾者仍陸續遣發以符四省安插之
部行其查明僞給虛銜委未領兵助逾及虛加
僞遊都守實管僞千把總事者取具各鎮協營
保結存案俱照僞千把總之例免其遷移以符
雲南所立新人准其爲民之

廷議此輩居滇日久深識地理習知彝性置之行
伍可以控苗蠻誰無鄉黨各有室家安於田里

集前通志 卷之二十九
三
可以供賦役其有客民自願還鄉者給以印照聽其回籍事竣之日造冊送部查考既以止目前之紛擾仍無貽日後之隱憂矣

籌滇第六疏

收軍器

蔡毓榮

滇省賊遺砲位藥鉛硝磺一切器械俱經查收題報見在分撥各標營爲守禦之需卽投誠兵丁帶歸原伍什物亦已行據各標營冊報入額矣其自標營而外無分漢土自宜盡銷兵革馴致太平而臣竊鯁鯁爲慮者痛定思痛之民非必

勇於賣刀買犢畱一不仁之器卽爲強凌衆暴之階脫遇年饑彼且有所挾而易於爲盜此其一也途中先後潰散投誠冊內無名與投誠而自願歸農之兵豈無原給賊械未必盡行投繳其畱之不無叵測或私賣葬地則益長其兇頑此其一也土人讎殺成風所恃者剽奪環刀已耳然且出入必以自隨乘間輒行搶掠大爲民害自吳逆構叛悉徵土兵給與軍器及各項火器甚多土人得未曾有犷悍益甚其潰奔也各

各帶歸彝穴投誠之後曾無一繳至軍前者未奪其逞克之具何以盡消其不軌之心此又其一也臣諮諏所及衆論僉同已通行臣屬之文武衙門曉諭各軍民互相稽查自行首報並通飭各土司及各投誠僞土將軍土總兵等一體清查然而衆志難齊彝情多詐猶恐涓涓不塞漸成江河若復徹底搜求又慮地方驚擾合無亟請

嚴綸誥誠使知儆惕并祈

勅部酌頒嚴例務俾漢土同遵臣非不知私藏軍器之條律文甚晰但邊疆初復自與承平內地不同亟宜思患預防尤貴因時立法嗣後民藏兵器與非兵而擅帶兵器行走者俱以賊論漢人私賣兵器及硝磺鉛斤與彝人者以通賊論各土司私藏軍器火器不卽投繳者罪亦如之其有私造軍器火器並擅差舍把出境私買硝磺鉛斤及見成軍器火器者以謀叛論

奏請剿除滇黔一例而行仍責成該管鎮道府不

時稽查按季取結存案一有失察嚴加處分如是則克器既除雄心自息一以弭盜患一以遏亂萌久安長治道不外此

籌滇第七疏

議捐輸

蔡毓榮

臣聞積貯者天下之大命况滇省山多田少一歲之獲僅供一歲之需民鮮盒藏官無餘積雖界連黔蜀粵西三省而水不通舟山不通車從無告糴隣封借資商販之事一遇軍需緊急則搜求易盡接濟爲艱或罹水旱災傷則內之無

可搜求外之無從接濟兵與民皆坐困而始嘆補救之難晚矣自非預爲之防其何以有備而無患故講求積貯之法惟滇省爲尤亟也臣受事以來惟以積穀重農日與吏民孜孜勸誡而流亡未盡復業田地尚多拋荒小民方汲汲爲旦夕之謀豈能遽餘三九之蓄卽今做常平義倉故事嚴督有司實心舉行奈無素封之家可以勸輸無有力之民可以贖罪有司又以官貧穀貴告苦告艱雖勉力奉公其捐積不過三五

石十數石而止何補於籌滇之萬一哉自古王道無近功是必行之三五年而後可責其成效目下亟需積貯用備不虞專恃此則空虛姑待之則迂緩甚矣臣查

國家未用兵之先各省恤災修城會開捐輸事例事竣卽行停止總在因時制宜非一止而不可復行者也卽用兵時各案事例所以亟議停止者謂四方旣經底定不復需餉緊急揆之時勢宜停且納粟而拜官而還職而遷秩者實繁有

徒名器不容冒濫揆之事理又宜停耳若生員俊秀捐納監生固係承平舊例監生捐納而免其坐監免其考職則事例儘有可行之條一案當日

廷臣條議原非僅爲一時利便之謀至見任官員捐納加級紀錄或遇因功受過在其抵銷均有裨乎公家實無傷於政體其他可行之款正復不一今滇省倉廩未實府庫未克欲使初定兵民有恃無恐莫如酌開事例早裕邊儲合請

勅部於先後諸例之中擇其條款之可行者酌爲
滇南定例亟賜頒行惟是萬里遐荒米價數倍
於他省而崇山峻嶺運送艱難故前此事例弘
開惟滇省捐輸獨少必將各款應輸之數視往
例酌減十之二三斯足鼓舞急公而收效自速
但得捐輸米十萬石分貯兩迤郡邑之間每歲
出陳易新無憂紅腐遇有征調本省額糧未敷
則酌動以濟兵年饑則平糶以濟民如此三五
年間緩急足恃稍俟民殷物阜更何憂積貯之

難此在今日不可不加之意也抑臣更有請者
全滇郡邑城垣自罹兵燹率多倒塌誠恐外番
生隙苗獮生奸亟宜壯我金湯用資守禦各屬
屢請及時修葺勢難緩待者一也各鎮協營官兵
舊有營房兵民不相雜處後悉將營房毀棄佔
任民房甚至城內有兵無民成何景象若不將
制兵另行安插百姓終無棲止豈能復業則議
建營房勢難緩待者又一也當此
國家浩繁瘡痍未起上糜公帑下借民力竝難舉

雲南通志 卷之二十九
行臣請將事例定爲銀米兼輸米以備積貯之
需銀以供修城之用誠爲兩便其營房或令地
方官捐造照例邀紀叙之恩庶廢墜舉而財不
傷邊備修而民亦不擾矣

籌滇第八疏

弭野賊

蔡毓榮

滇省自恢復之後流亡漸集耕鑿方興從此謹
邊防恤民隱馴致太平無難矣乃滇人猶竊竊
爲慮者以魯魁山野賊未除終非久安長治之
策也夫野賊之爲滇患歷有年矣其初係新昭

阿蒙土人嘯聚窮山爲盜因其來如焱犬去若
飄風出沒不常居止無定故名爲野原非土人
之外別有此種野人及其嘯聚多年自成種類
遂於土司之外另有此種野賊其倚魯魁爲狡
本窟者魯魁在萬山之中跨連新昭蒙元景楚之
界綿亘廣遠林深箐密其內則新平新化元江
易門磅嘉南安景東一帶地方賊皆可入其外
則車里會洱孟良鎮沅猛緬交阻一帶地方賊
皆可出故防之甚難而剿之亦不易也故明時

流寇入滇沐氏勲莊之人趨附入山賊黨愈熾
剽劫鄉村殺擄人口殆無虛日小民畏賊如虎
相率納以保頭錢歲以爲常保頭錢者保其不
來劫殺耳自

本朝開闢滇南賊始稍稍斂戢然而索保未已警
息時聞納保懼死於法不納保懼死於賊滇人
無告之苦莫此爲甚茲據南安州詳報康熙十
年十月野賊出劫本州郭三郎村經前督臣卬
文焜具

題部覆賊係三百以上將地方文武官處分後有
緩征務在獲醜之語因定期於十一年秋進剿
是時兵權悉在吳逆包藏禍心養寇自重詭言
蒙番入犯調兵北勝將此案俟之來年及來年
叛作而剿之說遂寢今滇省雖無案可考而從
前野賊情形可槩見矣迨吳逆旣叛郭壯圖雖
授賊首勒昂爲僞守備尋與改名楊宗周尋復
授爲兩新僞忠順營副將而以其頭目曾爲善
李尚義方從化爲僞都司每年按季額納皮盔

雲南通志 卷之二十九
銀兩縱賊四出每村給一木刻派定保頭銀十數兩二三十兩不等猪羊鷄酒索取無厭稍有不遂刼殺隨之於是流離之民暨相近野賊之民樂於附賊爲盜八年之久招集亡命愈多全滇各府州縣村莊聽其索保者十之八九至康熙二十年二月大兵入境逾賊潰敗野賊乘機肆行搶掠凡兩迤之男婦子女耕牛騾馬財物擄入賊巢無算仍將人口勒銀取贖其在途中之流毒如此及大兵已抵雲南城下楊宗周乃

呈繳偽印偽劄曾爲善李尚義方從化亦各呈繳偽劄遣人投誠大將軍貝子因換給楊宗周兩新土副將銜劄曾爲善等各給土都司銜劄令其約束彝衆督辦兩新年額錢糧一年以來亦旣震懾於

天威而罔有越志矣然而賊情難料後患宜防故爲籌滇計者多不主撫而主剿謂撫乃目前之便安剿則一勞而永逸也臣思剿則必遣土司督土人嚮導前驅遏絕後路以彼習知地理度

雲南通志 卷之二十九
山穿箐較捷便於制兵而制兵除邊隘分防尤
必慎簡精銳方可直搗賊穴今各土司新經歸
附衆志未齊制兵多係投誠及新募之人方在
訓練未便輕舉又滇省飛芻輓粟已久正民力
殫敝之時稍息殘黎徐圖辦賊非失計也且彼
方草回輸糧無復非爲之事而我以懲前毖後
頓興問罪之師似非

朝廷昭示遐荒信行蠻貊之意臣復吞撫提臣會
議與臣所見畧同已行臨元楚姚二鎮臣暨元

江新嶒等營將備按野賊出入隘口分佈設防
使懾於兵威而不敢復逞臣更開誠布公諄諄
告戒飭令洗心滌慮安分守法據報途中竄入
之徒悉已解散回籍從前被掠未回人口亦經
陸續查出逐一開報送交新平收養諭令難民
認領寧家是彼既無跋扈之形我不妨暫爲籠
絡之計稍俟一二年間土人情志已孚我兵訓
練已熟彼果回心向化則莫非

天家赤子可以不事征誅如其故志復萌一有蠢

天動容臣一面

題報一面調集土司選撥官兵分道進討奪其巢穴斬其根株仍擇其可以駐兵之處移兵坐鎮永除後患是則久安長治之策也

籌滇第九疏

敦實政

蔡毓榮

滇省界在邊荒甫離兵燹迥非承平內地可以優游坐理之時一切整頓地方撫綏民生務以實心而行實政如其因循苟且粉飾太平非

皇上責理於臣與臣率屬以報

皇上之至意也自受事數月以來周諮利病悉力興除總期上下一心勤求治理無如官斯土者或緣瘴厲易侵接踵報故或以荒殘難起觸目灰心卒多旦夕求去之思否則守邊俸爲待遷之計滇吏之實圖有造於滇者幾人哉自非申嚴課績之條特著考成之令大加振刷逐事講求未易起積隳而成長治也夫所謂實政者一在復丁田前此死徙人丁拋荒地業據勘明題報矣使徒覲蠲除之令不爲補採之謀長此土

雲南通志 卷之二十九
曠人稀成何景象又或侈語招徠而漫無安撫
捏申開墾而攤派包賠從何時得度且富耶則
所以闢榛蕪謀生聚者之力行宜亟也一在廣
樹畜滇人既幸更生而無以謀生其勢不可以
久務因時地之利爲開衣食之源今以無主荒
山勸民種樹近郊隙地給令灌園但使瓜壺棗
栗之微各得其養雞豚狗彘之畜無失其時安
在紕之不爲羸而剝之不易復耶則所以課種
植稽畜牧者之力行宜亟也一在裕積儲滇在

萬山之中產米無多運糧未便臣前疏請開事
例用實倉廩亦以官民交瘁之區常平義倉雖
經修舉未能責效於旦夕耳然使以常平義倉
爲故事而虛報捐積塞責一時又或不知貴粟
重農馴致耕三餘九何以有備而無患耶則所
以勸積穀實邊儲者之力行宜亟也一在興教
化滇人陷溺數年所習見者皆滅理亂常之事
幾不知孝悌忠信爲何物矣今既如長夜之復
旦反經定志全在此時臣已飭行有司各設義

學教其子弟各以朔望講約闡揚

聖諭以感動其天良各選年高有德之人給以月廩風示鄉里但人情率始勤而終怠其或作輟不常安能久道化成而保民無邪慝耶則所以革民心興民行者之力行宜亟也一在嚴保甲滇當反正之初逃兵逃人暨逆藩舊人之竄伏者正復不少臣前疏請責土司稽查之法業蒙睿鑒允行尤須嚴督有司肅清內地但使深山窮谷城市鄉村無一脫漏牌甲之人自無一容藪

奸宄之地特恐奉行不善反以編設擾民又或徇編設之名一報冊結便爲了事漫無督察是有治法無治人其能以虛文收實效耶則所以清逋逃弭盜賊者之力行宜亟也一在通商賈滇南道路險遠舟車不通商賈罕至吳逆時遊棍蚩克稅官市棍蚩克巡役物無大小地無遠近或一地而兩稅或二三十里一稅到處搜求甚於截刦操奇贏者裹足不前有由然矣今蒙恩悉除弊政臣已嚴檄所司悉照經制額稅徵收

雲南通志 卷之二十一 四十三
其餘痛加禁革仍申嚴塘汛毋許借名盤詰陰
肆誅求并會飭滿漢官兵毋容短價強買然而
市廛未集百貨未通一粟一絲其價皆什倍於
他省軍民苦困長此安窮誠使有司加意招徠
多方撫恤悉剔稅中之弊永除額外之徵安在
日中熙穰之風不可復見於天末耶則所以清
關市鼓悅來者之力行宜亟也一在崇節儉仕
途之奢儉吏道之清濁係焉儉或不致於大倉
奢則未能有小廉者也自吳逆剝民之財逞已

之慾其屬其溺於膏粱文繡闢其驕侈釀成僭
亂是奢儉尤關於治忽明矣今滇吏萬里之官
以裘敝金盡之身當土瘠民貧之地非守已如
寒儒而欲保民爲良吏得乎夫人無兩用之心
豈有一心於聲色貨利而又能一心於官守民
依者臣常誠諭庶司約口腹習浣敝減騶從絕
餽遣止晏遊屏玩好固已懲統袴之習遏佚豫
之萌矣然人情率易放而難收安必勉然者之
幾於自然長以官瘠爲民肥之地耶則所以惜

物力砥官方者之力行宜亟也一在除雜派雜
派之禁率土同遵獨滇吏恃在邊圉罔思顧畏
滇民惟知陋例習以爲常故往日各地方有當
月里長有值日里長凡有司日用心紅紙張油
燭柴炭一切供應食物及答應往來差使慶賀
節令生辰皆取給焉乃至各衙門僱募胥役取
用夫匠無一不派諸里甲又有上司分行有司
採買雞猪牛羊米荳布疋細及檳榔蔬菜之類
有司指一派十短價剝民民之痛切難支莫此

爲甚臣已痛加禁革有犯必行糾參然而耳目
難周法久易玩非藉賢有司共凜

國法實體民艱又安能弊絕風清以養地方之元
氣耶則所以守禁令蠲科歛者之力行宜急也
一在恤無告鰥寡孤獨王政攸先况以全滇湯
火遺黎復遭潰賊殺擄疫癘流行之慘或父兄
盡歿幼而無依或子女皆亡老而無養或失其
婦或喪其夫甚有一戶族而僅存孤寡一二人
一村屯而止遺婦女老幼十數口者此儕號泣

之狀不忍見聞臣雖倡率有司量行賑恤然而
壺餐之德曾不終朝使地方官無同其憂患之
心無曲爲生全之法此皃皃而待斃者將安恃
耶則所以續民命回天和者之力行宜亟也一
在止濫差州縣差人下鄉上司差人下州縣等
一害也夫錢糧案件各有限期軍民如或抗違
有司何難申究有司如或遲悞司道府豈憚揭
叅而必恃差催以佐其風力乎况滇省陋例督
撫衙門員役竟得與有司分庭抗禮司道亦擅

設承差公然凌厲有司一奉差牌索人夫索供
應索規禮甚至咆哮公堂鎖拷經承谿壑旣厭
取一回文銷差而已曾何裨於公事徒有害於
官民臣於受事之初卽已嚴行禁止仍設稽差
印簿令地方官按季登報積弊漸除然非奉行
之官各以息事寧人爲念行之旣久保無陽奉
陰違及其事發而後處分隨之地方之騷騷已
甚矣則所以省差催息民害者之力行宜亟也
凡此十事在腹地或視爲迂緩在邊疆則最爲

亟切臣既董勸兼行正各官黽勉從事之時非請

天語特頒何以發其震動恪恭之氣卽其間已有通行定例尤必

請部行申飭特示勸懲凡邊俸已滿二年卽按十事考其實蹟果其田疇既闢戶口既增樹畜既蕃積儲既裕化民成俗靖盜弭奸市肆殷盈奢侈不作正供之外纖悉皆除無告之民全活甚衆官差足跡終歲不及州縣鄉村是爲真正循

良督撫臣查明奏

聞部臣核實請

旨優陞以示鼓勵如其以十事爲具文閱二年之久而迄無成效亦聽督撫臣

題報分別處分斯邊吏爭自濯磨共勉於實心實政而殘疆自有起色矣

籌滇第十疏

舉廢墜

蔡毓榮

竊照殘疆初復必其百廢具舉而後庶績咸熙臣前疏捐修城垣捐造營房之請俱從整理地

雲南通志 卷之二十九
方起見見准部覆遵行乃更有定制久湮關乎
治政之大亟宜修復者又有原無定制易於病
民與雖有定制不可以久急宜斟酌變通以免
廢墜者敢縷悉爲

皇上陳之如郡邑之有學宮所以興賢育才至重也
滇自吳迤毀棄先聖竇亂宮墻飲馬泮池屯軍
文廟八年之久僅存斷瓦頽垣已耳重以潰賊四
奔所至焚燬其在圍城之內則又半爲折薪今
自省會以迄府州縣衛學宮在在皆廢當此大

告武成之後正

皇上誕敷文德之時若復聽其蕪蕪不爲整頓非所
以昭示遐荒振揚聲教也臣雖勉力捐資倡率
大小各官以及地方紳士共圖修葺然而物力
凋敝甚費經營竊恐未易觀成遽難經始自必
特行鼓勵之典使各出其好義終事之誠夫乃
羣力畢趨而成功自速合無請

勅部議如地方官有能獨任興修勿煩旁助勿動
民力捐銀一千兩以上果於一年之內煥然重

新者及大小各官捐助銀一百兩以上紳士捐助錢穀工料值銀三五十兩以上者作何分別叙錄頒示遵行仍俟通省告成將各捐修數目職名動用工料價值核實

題報斯文治重光而太平有象矣如官僚之有衙署所以臨民出政至重也滇自吳途移駐之初省城大小衙門悉被逆屬佔爲私第將奉

命而臨茲土者驅之城外僦居闕廂失蠻貊之觀

瞻毀

