

U.S. GOVERNMENT NATIONAL CENTRAL LIBRARY TOWNS, D.C.









國立中央圖書館, 台灣, R.O.C.





國立中央圖書館, 台灣, R.O.C.

2021/8



爾雅序

郭璞撰

夫爾雅者所以通詁訓之指
歸叙詩人之興詠總絕代之
離詞辯同實而殊號者也誠
九流之津涉六藝之鈐鍵學
覽者之潭奧擣翰者之華苑



也若乃可以博物不惑多識
於鳥獸草木之名者莫近於
爾雅爾雅者蓋興於中古隆
於漢氏豹鼠旣辨其業亦顯
英儒瞻聞之士洪筆麗藻之
客靡不欽玩耽味爲之義訓
璞不揆禱昧少而習焉沈研

鑽極二九載矣雖註者十餘
然猶未詳備並多紛謬有所
漏略是以復綴集異聞會粹
舊說考方國之語采謠俗之
志錯綜樊孫博關羣言劉其
瑕礫塞其蕭粮事有隱滯援
據徵之其所易了闕而不論



別爲音圖用祛未寤輒復擁
篲清道企望塵躅者以將來
君子爲亦有涉乎此也

爾雅卷上

郭璞註

釋詁第一

釋言第二

釋訓第三

釋親第四

釋詁第一

初哉首基登祖元胎俶落攢輿始也尚書曰三月我
有軀之曰軀我高祖又曰訪于嘉止又曰所不承攢
與胎胎未成亦物之始也其辭皆義之常行者可此
所以釋古今之異林燕天帝皇王后辟公侯君也詩
言通方各之殊路王孟私靡宏溥介純夏撫尾墳綴
執其除義皆通見詩書私靡宏溥介純夏撫尾墳綴
不非洪誕戎駿假京碩灌訂字兮壬路途甫景廢在



別爲音圖用祛未寤輒復擁
篲清道企望塵躅者以將來
君子爲亦有涉乎此也

爾雅卷上

郭璞註

釋詁第一

釋言第二

釋訓第三

釋親第四

釋詁第一

初哉首基登祖元胎俶落攢輿始也尚書曰三月我
有軀之曰俶我南之始也其辭皆義之常行者可此
與胎胎未成亦物之始也所以釋古今之異
言通方各之殊路林蒸天帝皇王后辟公侯君也
有士有終又曰文王私靡宏溥介純嘏
執其餘義皆通見詩書私靡宏溥介純嘏
不非洪誕戎駿假京碩灌訂字兮壬路途甫景廢





冢簡劉取旺將業席大也

詩曰我受命于天

如曰惟宋曰在詩曰

也方云不康云籍皆楚語

若祥淑解者賦嘉令類

詩曰淑解者賦嘉令類

業順叙也

詩曰業順叙也

喜愉豫愷康妣般樂也

詩曰喜愉豫愷康妣般樂也

靖惟漢圖詢度咨詵究如慮

詩曰靖惟漢圖詢度咨詵究如慮

詢信也

詩曰詢信也

實誠也

詩曰實誠也

冢簡劉取旺將業席大也

詩曰我受命于天

如曰惟宋曰在詩曰

也方云不康云籍皆楚語

若祥淑解者賦嘉令類

詩曰淑解者賦嘉令類

業順叙也

詩曰業順叙也

喜愉豫愷康妣般樂也

詩曰喜愉豫愷康妣般樂也

靖惟漢圖詢度咨詵究如慮

詩曰靖惟漢圖詢度咨詵究如慮

詢信也

詩曰詢信也

實誠也

詩曰實誠也



那都錄於也 左傳曰齊中則那那俱今人云那那也

傲邵蓋翕仇偶妃匹會合也 音謂對仇讎敵妃知儀

匹也 詩云君子好仇樂于之無如實雖我後國語亦

妃合會對也 音和妃媿也媿也紹徽嗣續纂績武

係繼也 詩曰下武維周維也紹徽嗣續纂績武

寧靜也 見釋水給其常靜也命令禧吟祈請諷誥告也

迴遠避也 轉和迴違退還闊遠也書曰遠夫永悠

迴遠避也 轉和迴違退還闊遠也書曰遠夫永悠

迴遠避也 轉和迴違退還闊遠也書曰遠夫永悠

迴遠避也 轉和迴違退還闊遠也書曰遠夫永悠

迴遠避也 轉和迴違退還闊遠也書曰遠夫永悠

迴遠避也 轉和迴違退還闊遠也書曰遠夫永悠

迴遠避也 轉和迴違退還闊遠也書曰遠夫永悠

迴遠避也 轉和迴違退還闊遠也書曰遠夫永悠

迴遠避也 轉和迴違退還闊遠也書曰遠夫永悠

迴遠避也 轉和迴違退還闊遠也書曰遠夫永悠

迴遠避也 轉和迴違退還闊遠也書曰遠夫永悠

迴遠避也 轉和迴違退還闊遠也書曰遠夫永悠

迴遠避也 轉和迴違退還闊遠也書曰遠夫永悠

迴遠避也 轉和迴違退還闊遠也書曰遠夫永悠

尸職主也 在傳曰殺老十莫之敢尸對尸冢也

宋寮官也 官此為寮寮績緒宋業服宜員公事也

崇高也 皆高大貌左傳曰崇充也充為犯者果殺尅

捷功肩堪勝也 故為采荷即殺得勝也左傳曰殺

勝有戮劉殺克也 轉和劉耳公羊傳曰劉猶斬刺殺

也 書曰成劉服殺之者何殺之也

昂劍茂劬勉也 詩曰豐慶文王靈汎龜運勉書曰

印吾台于朕身甫余言我也 印孺扶也台小子古者背

印吾台于朕身甫余言我也 印孺扶也台小子古者背

瘧疾瘧疾之類痲瘋痲瘋之類癩癧癩癧之類疥癩疥癩之類癰疽癰疽之類疔瘡疔瘡之類癩癧癩癧之類癰疽癰疽之類疔瘡疔瘡之類

瘧疾瘧疾之類痲瘋痲瘋之類癩癧癩癧之類疥癩疥癩之類癰疽癰疽之類疔瘡疔瘡之類癩癧癩癧之類癰疽癰疽之類疔瘡疔瘡之類

瘧疾瘧疾之類痲瘋痲瘋之類癩癧癩癧之類疥癩疥癩之類癰疽癰疽之類疔瘡疔瘡之類癩癧癩癧之類癰疽癰疽之類疔瘡疔瘡之類

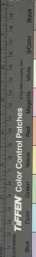
瘧疾瘧疾之類痲瘋痲瘋之類癩癧癩癧之類疥癩疥癩之類癰疽癰疽之類疔瘡疔瘡之類癩癧癩癧之類癰疽癰疽之類疔瘡疔瘡之類

也也者以以者為為者四四者時時者祭祭者名名者也也者儼儼者恪恪者祇祇者翼翼者禋禋者茶茶者飲飲者實實者爨爨者也也者

也也者昔昔者以以者為為者四四者時時者祭祭者名名者也也者儼儼者恪恪者祇祇者翼翼者禋禋者茶茶者飲飲者實實者爨爨者也也者

也也者昔昔者以以者為為者四四者時時者祭祭者名名者也也者儼儼者恪恪者祇祇者翼翼者禋禋者茶茶者飲飲者實實者爨爨者也也者

也也者昔昔者以以者為為者四四者時時者祭祭者名名者也也者儼儼者恪恪者祇祇者翼翼者禋禋者茶茶者飲飲者實實者爨爨者也也者



王監瞻臨泣頰相視也

孔魄哉延虛無之言間也

區殺竄微也

底底尼定曷遏止也

群烈績業也

就成也

楷梗較頰庭直也

靜也

易矢弛也

少酬酢侑報也

蔭麻暴見鬚弟離也

別為義盡誦貳疑也

失矣

餘也

疆界邊衛圍垂也

昌敵彊應丁當也

迪俶厲作也

茲斯咨咨已此也

狎事貫習也

逮及暨與也

稽父

王監瞻臨泣頰相視也

孔魄哉延虛無之言間也

區殺竄微也

底底尼定曷遏止也

群烈績業也

就成也

楷梗較頰庭直也

靜也

易矢弛也





登陞也方音曰登衛之謂曰曠保蓋曰裕禮也推蓋

歌潤竭也月今日無流破池開曰水潤而拒拭刷

清也被說故拭得清鴻昏於顯開代也遷運徒也

者代昏顯即明也鑪餼饋也因語曰其遷運徒也

今江東通乘拱執也兩子持庶熙興也詩曰庶幾

衛假嘉也詩序曰假嘉廢稅赦舍也詩曰舍伯

置接運慈休苦取錄四息也止息慄慄患愛也鄭語

呼息為心也今東齊供時共具也備具慄慄患愛也鄭語

契滅殄絕也今江東呼則郡臻仍迺也詩曰

迪錄訓道也詩書見僉咸胥皆也東齊曰胥育孟者

艾正伯長也正伯皆為艾歷也艾歷也歷稊算數

也詩論也今以十位為歷傳也艾歷也艾歷觀胥相也

也詩論也今以十位為歷傳也艾歷也艾歷觀胥相也

也詩論也今以十位為歷傳也艾歷也艾歷觀胥相也

也詩論也今以十位為歷傳也艾歷也艾歷觀胥相也

也詩論也今以十位為歷傳也艾歷也艾歷觀胥相也

也詩論也今以十位為歷傳也艾歷也艾歷觀胥相也

也詩論也今以十位為歷傳也艾歷也艾歷觀胥相也



者使人似信 俾拼押使也 音理使 俾拼押使也 音

又為儼仍因也 音謂董督正也 音謂 俾拼押使也 音

享獻也 音謂 俾拼押使也 音 俾拼押使也 音

俾取也 音謂 俾拼押使也 音 俾拼押使也 音

有及 音謂 俾拼押使也 音 俾拼押使也 音

主職 音謂 俾拼押使也 音 俾拼押使也 音

公羊 音謂 俾拼押使也 音 俾拼押使也 音

者 音謂 俾拼押使也 音 俾拼押使也 音

昔為 音謂 俾拼押使也 音 俾拼押使也 音

相付也 音謂 俾拼押使也 音 俾拼押使也 音

也 音謂 俾拼押使也 音 俾拼押使也 音

也 音謂 俾拼押使也 音 俾拼押使也 音

也 音謂 俾拼押使也 音 俾拼押使也 音

也 音謂 俾拼押使也 音 俾拼押使也 音

也 音謂 俾拼押使也 音 俾拼押使也 音

也 音謂 俾拼押使也 音 俾拼押使也 音

也 音謂 俾拼押使也 音 俾拼押使也 音

也 音謂 俾拼押使也 音 俾拼押使也 音

也 音謂 俾拼押使也 音 俾拼押使也 音

也 音謂 俾拼押使也 音 俾拼押使也 音

也 音謂 俾拼押使也 音 俾拼押使也 音

也 音謂 俾拼押使也 音 俾拼押使也 音

也 音謂 俾拼押使也 音 俾拼押使也 音

也 音謂 俾拼押使也 音 俾拼押使也 音

也 音謂 俾拼押使也 音 俾拼押使也 音

也 音謂 俾拼押使也 音 俾拼押使也 音

也 音謂 俾拼押使也 音 俾拼押使也 音

也 音謂 俾拼押使也 音 俾拼押使也 音

也 音謂 俾拼押使也 音 俾拼押使也 音

釋言第二

絡縮綸也 音謂 俾拼押使也 音 俾拼押使也 音

伊維也 音謂 俾拼押使也 音 俾拼押使也 音

卒猷假輟已也 音謂 俾拼押使也 音 俾拼押使也 音

求首在卒就終也 音謂 俾拼押使也 音 俾拼押使也 音

也 音謂 俾拼押使也 音 俾拼押使也 音

也 音謂 俾拼押使也 音 俾拼押使也 音

也 音謂 俾拼押使也 音 俾拼押使也 音

也 音謂 俾拼押使也 音 俾拼押使也 音

也 音謂 俾拼押使也 音 俾拼押使也 音

也 音謂 俾拼押使也 音 俾拼押使也 音

也 音謂 俾拼押使也 音 俾拼押使也 音

也 音謂 俾拼押使也 音 俾拼押使也 音

也 音謂 俾拼押使也 音 俾拼押使也 音

也 音謂 俾拼押使也 音 俾拼押使也 音



昔云理是則也是事可畫形也畫者為
 有局分也謂分情怒也詩曰天之
 也詩曰天揆度也度逮及也怒飢也
 左傳見獵虐也漢唐土田也別二成過也
 人也謂人硃鞞也硃鞞棄忘也踞閑也
 也詩曰獻聖也詩曰若古如古對怨也
 不可振古也詩曰振古若古如古對怨也
 閻號諱也今江東凶咎也苞積也
 也相干頰題也頰題也詩曰猷肯可也
 侮也詩曰外貽道也相賈買也賈二賈財也甲押

也印芻葵驩也葵亂也詩曰在青白之間繁餐也
 今河北人渝變也謂變宜着也詩曰與悅也詩曰
 則顛頂也上耄老也八十輜輕也輜如毛
 小或絢紋也絢東訛化也詩曰跋躡也詩曰
 後收也詩曰烝塵也人來埃以戎相也相在
 路也童其足烝塵也人來埃以戎相也相在
 之致孺屬也孺觀暮暮也暮焚燔熾也熾盛也
 漢見抵本也抵本也謂本窕閑也謂閑
 優器檢同也檢等郵過也通路所避避也謂
 也損債僵也損等郵過也通路所避避也謂
 敗陪閑也陪坐初膠也初孔甚也厥其也夏禮也



謂字 閣臺也 城門 因拘也 謂拘 彼所也 展適也 得自

皆適 鬱氣也 鬱然 宅居也 休慶也 祈叫也 祈禱者 呼

溶幽深也 滯也 哲智也 弄玩也 尹正也 謂官 皇匡正

也 謂是 皇服整也 服飾之 聘問也 見疑 愧慙也 殛誅

也 謂是 皇服整也 服飾之 聘問也 見疑 愧慙也 殛誅

也 謂是 皇服整也 服飾之 聘問也 見疑 愧慙也 殛誅

也 謂是 皇服整也 服飾之 聘問也 見疑 愧慙也 殛誅

也 謂是 皇服整也 服飾之 聘問也 見疑 愧慙也 殛誅

也 謂是 皇服整也 服飾之 聘問也 見疑 愧慙也 殛誅

也 謂是 皇服整也 服飾之 聘問也 見疑 愧慙也 殛誅

也 謂是 皇服整也 服飾之 聘問也 見疑 愧慙也 殛誅

也 謂是 皇服整也 服飾之 聘問也 見疑 愧慙也 殛誅

也 謂是 皇服整也 服飾之 聘問也 見疑 愧慙也 殛誅

也 謂是 皇服整也 服飾之 聘問也 見疑 愧慙也 殛誅

也 謂是 皇服整也 服飾之 聘問也 見疑 愧慙也 殛誅

也 謂是 皇服整也 服飾之 聘問也 見疑 愧慙也 殛誅

也 謂是 皇服整也 服飾之 聘問也 見疑 愧慙也 殛誅

也 謂是 皇服整也 服飾之 聘問也 見疑 愧慙也 殛誅

也 謂是 皇服整也 服飾之 聘問也 見疑 愧慙也 殛誅

也 謂是 皇服整也 服飾之 聘問也 見疑 愧慙也 殛誅

也 謂是 皇服整也 服飾之 聘問也 見疑 愧慙也 殛誅

也 謂是 皇服整也 服飾之 聘問也 見疑 愧慙也 殛誅

也 謂是 皇服整也 服飾之 聘問也 見疑 愧慙也 殛誅

也 謂是 皇服整也 服飾之 聘問也 見疑 愧慙也 殛誅

也 謂是 皇服整也 服飾之 聘問也 見疑 愧慙也 殛誅

咸池空 芟 芟也 取法典經也 威則也 威儀可 奇 姱也
者為 芟 芟也 取法典經也 威則也 威儀可 奇 姱也
項者若 芟 芟也 取法典經也 威則也 威儀可 奇 姱也
多 姱 若 芟 芟也 取法典經也 威則也 威儀可 奇 姱也
還也 左傳曰 芟 芟也 取法典經也 威則也 威儀可 奇 姱也
所 以 廣 異 訓 芟 芟也 取法典經也 威則也 威儀可 奇 姱也
各 說 事 為 異 訓 芟 芟也 取法典經也 威則也 威儀可 奇 姱也
藍也 說文 出 寬 綽也 綽 綽也 取法典經也 威則也 威儀可 奇 姱也
事 業 昆 後 也 謂 先 後 彌 終 也 也 然 竟

釋訓第三

明明斤斤察也 甘 謹 明 條條秩秩智也 甘 智 思 穆穆

肅肅敬也 甘 容 儀 諸諸便便辯也 甘 言 辯 肅肅翼翼

恭也 甘 恭 靡靡優優和也 甘 子 鏡鏡愜愜戒也 甘 戒

戰戰踴踴動也 甘 怒 晏晏溫溫柔也 甘 和 業業翹

翹危也 甘 危 惴惴悻悻懼也 甘 危 番番矯矯勇也 甘

勇 之 相 相 烈 烈 威 威 也 甘 威 洗洗赴赴武也 甘 武 之 威

蕩蕩濟濟止也 甘 賢 士 威 悠悠洋洋思也 甘 思 之 威

踏踏敏也 甘 捷 蕩蕩增增衆也 甘 衆 焉 恣恣遂遂

作也 甘 德 威 委委佗佗美也 甘 佗 美 之 威 恣恣遂遂

愛也 甘 人 欲 言 愛 也 恣恣遂遂 恣恣遂遂 恣恣遂遂

萎萎葳葳子蕤也 甘 到 慝慝媿媿安也 甘 好 人 安 祁祁

逶逶徐也 甘 安 丕丕簡簡大也 甘 多 存存萌萌在也

見所出 懋懋懋懋勉也 甘 勉 庸庸庸庸怪怪勞也 甘 勞 也 赫





赫躍躍迅也昔疾綽綽爰爰緩也并寬緩也

存存懋懋存存懋懋坎坎瓊瓊喜也皆歡喜瞿瞿休休儉

也甘使士旭旭踴踴儻也儻儻之儻夢夢說說亂

也甘聞慄慄遼遼悶也甘煩僂僂泗泗惜也甘迷版

版盪盪僻也僻僻熒熒奕奕薰也皆早熱居居究究

惡也皆惡仇仇敖敖傲也皆傲僂僂瑣瑣小也皆

憊憊憊憊憊也皆憊瘡瘡瘡瘡病也皆病慄慄慄慄慄

慄慄慄慄慄慄慄慄慄慄慄慄慄慄慄慄慄慄慄慄慄慄慄

奔奔憂也奔奔綽綽綽綽綽綽綽綽綽綽綽綽綽綽綽綽綽

綽綽也綽綽控控穫也控控栗栗衆也栗栗溘溘淅

也皆焯焯焯焯也皆倅倅服也皆峨峨峨峨祭也皆

極也皆顛顛印印君之德也皆子子孫孫引無

嚶嚶相切直也皆雍雍雍雍皆皆民協服也皆

蓋力也皆契契契契契契契契契契契契契契契契契

宴宴繁繁尼居息也皆哀哀悽悽懷懷報德也皆

思思生也皆僂僂僂僂僂僂僂僂僂僂僂僂僂僂僂僂僂

晏晏旦旦悔莫忒也皆臯臯臯臯臯臯臯臯臯臯臯

臯臯臯臯臯臯臯臯臯臯臯臯臯臯臯臯臯臯臯臯臯臯臯

臯臯臯臯臯臯臯臯臯臯臯臯臯臯臯臯臯臯臯臯臯臯臯

臯臯臯臯臯臯臯臯臯臯臯臯臯臯臯臯臯臯臯臯臯臯臯



也疏無功德懽懽懽懽憂無告也賢者憂懽懽憲憲憲憲淺

淺制法則也任與也謹誥誥誥崇謬謬謬惡也樂禍助

也也翁翁誦誦莫供職也賢者莫供職抑抑抑抑密也密密秩秩秩秩清

也德音也粵粵粵粵契契契契也契契朔朔朔朔北方也朔朔不俟不來

也也勿念勿忘也勿念勿忘茅談忘也茅談忘也每有雖也每有雖也

也也不遜不蹟也不遜不蹟也不微不道也不微不道也

也也饋酒食也饋酒食也舞號舞號也舞號也不避

也也如切如磋如切如磋道學也道學也

如琢如磨如琢如磨自脩也自脩也瑟兮瑟兮惻兮惻兮恂恂也恂恂也

如琢如磨如琢如磨自脩也自脩也瑟兮瑟兮惻兮惻兮恂恂也恂恂也

如琢如磨如琢如磨自脩也自脩也瑟兮瑟兮惻兮惻兮恂恂也恂恂也

如琢如磨如琢如磨自脩也自脩也瑟兮瑟兮惻兮惻兮恂恂也恂恂也

如琢如磨如琢如磨自脩也自脩也瑟兮瑟兮惻兮惻兮恂恂也恂恂也

如琢如磨如琢如磨自脩也自脩也瑟兮瑟兮惻兮惻兮恂恂也恂恂也

如琢如磨如琢如磨自脩也自脩也瑟兮瑟兮惻兮惻兮恂恂也恂恂也

如琢如磨如琢如磨自脩也自脩也瑟兮瑟兮惻兮惻兮恂恂也恂恂也

如琢如磨如琢如磨自脩也自脩也瑟兮瑟兮惻兮惻兮恂恂也恂恂也

如琢如磨如琢如磨自脩也自脩也瑟兮瑟兮惻兮惻兮恂恂也恂恂也

如琢如磨如琢如磨自脩也自脩也瑟兮瑟兮惻兮惻兮恂恂也恂恂也

如琢如磨如琢如磨自脩也自脩也瑟兮瑟兮惻兮惻兮恂恂也恂恂也

如琢如磨如琢如磨自脩也自脩也瑟兮瑟兮惻兮惻兮恂恂也恂恂也

袒也見禮而暴虎徒搏也空手馮河徒涉也無舟蓬
 蔭口柔也蓬蔭之疾不能隨口柔之人威施面柔
 也威施之疾不能仰面柔之夸體柔也屈已平身
 也人常謂似之亦以名云矜憐掩掩之也掩
 婆娑舞也舞者擗拊心也謂推至殛屎叩也叩
 謂之帳謂江東亦倚張誰也幻幻無取強為誰昔
 昔也謂發不辰不時也凡曲者為謂曲也
 凡以尊為鬼之為言歸也死人為歸人

釋親第四

宗族

父為考母為妣禮記曰生曰父母其死曰考妣
 事厥考厥長謂祖考也仲子者何謂之也考妣之也謂之也
 考妣延年謂之也于虞詩曰半謂之也今謂凡有九續
 之官明此非死生之異稱夫其義猶今謂凡有九續
 此州也父之考為王父父之妣為王母加王者王
 父之考為曾祖王父王父之妣為曾祖母曾
 祖王父之考為高祖王父曾祖王父之妣為高祖母
 母高者上父之世父叔父為從祖祖父父之世母叔
 母為從祖母從祖而別父之弟第先生為世父後
 生為叔父世有男子先生為兄後生為弟男
 子謂女子先生為姊後生為妹父之姊妹為姑父之

從父弟弟爲從祖父父之從祖弟弟爲族父族父之
子相謂爲族弟弟弟弟之子相謂爲親同姓同姓
無服兄之子弟之子相謂爲從父弟弟從父子之子
爲孫孫稱孫之子爲曾孫曾孫曾孫之子爲玄孫玄孫
言親屬玄孫之子爲來孫來孫來孫之子爲景孫
景孫也景孫之子爲仍孫仍孫仍孫之子
爲雲孫如浮雲王父之姊妹爲王姑曾祖王父之姊
妹爲曾祖王姑高祖王父之姊妹爲高祖王姑父之
從父姊妹爲從祖祖父之從祖姊妹爲族祖祖父之
從父弟弟之母爲從祖王母父之從祖弟弟之母爲

族祖王母父之兄妻爲世姑父之弟妻爲叔母父之
從父弟弟之妻爲從祖母父之從祖弟弟之妻爲族
祖母父之從祖祖父爲族曾王父父之從祖祖母爲
族曾王母父之妻爲庶母祖王父也弟兄也
人
通言

母黨

母之考爲外王父母之妣爲外王母母之王考爲外
曾王父母之王妣爲外曾王母其姓母之弟弟爲
舅母之從父弟弟爲從舅母之姊妹爲從母從母之
男子爲從母弟弟其女子子爲從母姊妹



妻黨

妻之父為外舅妻之母為外姑

謂我舅者吾謂之舅然則亦宜乎

甥之子為甥舅之子為甥妻之弟弟為甥

甥之夫為甥婿謂我舅者吾謂之舅然則亦宜乎

甥之妻為甥婦謂我舅者吾謂之舅然則亦宜乎

甥之妻之夫為甥婿謂我舅者吾謂之舅然則亦宜乎

甥之妻之弟為甥妻之弟謂我舅者吾謂之舅然則亦宜乎

甥之妻之弟之妻為甥妻之弟之妻謂我舅者吾謂之舅然則亦宜乎

甥之妻之弟之妻之夫為甥妻之弟之妻之夫謂我舅者吾謂之舅然則亦宜乎

甥之妻之弟之妻之夫之弟為甥妻之弟之妻之夫之弟謂我舅者吾謂之舅然則亦宜乎

甥之妻之弟之妻之夫之弟之妻為甥妻之弟之妻之夫之弟之妻謂我舅者吾謂之舅然則亦宜乎

甥之妻之弟之妻之夫之弟之妻之夫為甥妻之弟之妻之夫之弟之妻之夫謂我舅者吾謂之舅然則亦宜乎

甥之妻之弟之妻之夫之弟之妻之夫之弟為甥妻之弟之妻之夫之弟之妻之夫之弟謂我舅者吾謂之舅然則亦宜乎

甥之妻之弟之妻之夫之弟之妻之夫之弟之妻為甥妻之弟之妻之夫之弟之妻之夫之弟之妻謂我舅者吾謂之舅然則亦宜乎

甥之妻之弟之妻之夫之弟之妻之夫之弟之妻之夫為甥妻之弟之妻之夫之弟之妻之夫之弟之妻之夫謂我舅者吾謂之舅然則亦宜乎

甥之妻之弟之妻之夫之弟之妻之夫之弟之妻之夫之弟為甥妻之弟之妻之夫之弟之妻之夫之弟之妻之夫之弟謂我舅者吾謂之舅然則亦宜乎

甥之妻之弟之妻之夫之弟之妻之夫之弟之妻之夫之弟之妻為甥妻之弟之妻之夫之弟之妻之夫之弟之妻之夫之弟之妻謂我舅者吾謂之舅然則亦宜乎

甥之妻之弟之妻之夫之弟之妻之夫之弟之妻之夫之弟之妻之夫為甥妻之弟之妻之夫之弟之妻之夫之弟之妻之夫之弟之妻之夫謂我舅者吾謂之舅然則亦宜乎

甥之妻之弟之妻之夫之弟之妻之夫之弟之妻之夫之弟之妻之夫之弟為甥妻之弟之妻之夫之弟之妻之夫之弟之妻之夫之弟之妻之夫之弟之妻謂我舅者吾謂之舅然則亦宜乎

甥之妻之弟之妻之夫之弟之妻之夫之弟之妻之夫之弟之妻之夫之弟之妻為甥妻之弟之妻之夫之弟之妻之夫之弟之妻之夫之弟之妻之夫之弟之妻之夫謂我舅者吾謂之舅然則亦宜乎

婚姻

婦稱夫之父曰舅稱夫之母曰姑姑舅在則曰君舅

君姑沒則曰先舅先姑謂夫之庶母為少姑夫之兄為兄公

姑之兄為兄公謂夫之弟為叔夫之姊為女公夫之女弟為女妹

女之弟為女妹謂夫之弟為叔夫之姊為女公夫之女弟為女妹

女之弟為女妹謂夫之弟為叔夫之姊為女公夫之女弟為女妹

女之弟為女妹謂夫之弟為叔夫之姊為女公夫之女弟為女妹

女之弟為女妹謂夫之弟為叔夫之姊為女公夫之女弟為女妹

女之弟為女妹謂夫之弟為叔夫之姊為女公夫之女弟為女妹



弟古者昔爾姪婿婦也書曰婿謂我舅者吾謂之甥

爾雅卷上

爾雅卷上音釋

序

夫夫與興興鍵鍵件件搗搗贈贈璞璞擣擣少少鑽鑽會會
外子剗剗磔磔寡寡稂稂易易了了孽孽企企踴踴
外子剗剗磔磔寡寡稂稂易易了了孽孽企企踴踴

釋詁第一

肇肇傲傲辟辟懽懽虜虜誕誕訂訂劉劉販販旺旺
光傲傲辟辟懽懽虜虜誕誕訂訂劉劉販販旺旺

極極弔弔般般摧摧界界予予鮮鮮省省令令緝緝
力弔弔般般摧摧界界予予鮮鮮省省令令緝緝

殼殼就就般般樂樂適適度度誅誅彝彝辟辟辜辜
日就就般般樂樂適適度度誅誅彝彝辟辟辜辜

臯臯郤郤盍盍妃妃媿媿纂纂急急諛諛絡絡謚謚
臯郤郤盍盍妃妃媿媿纂纂急急諛諛絡絡謚謚

故故郤郤盍盍妃妃媿媿纂纂急急諛諛絡絡謚謚
故郤郤盍盍妃妃媿媿纂纂急急諛諛絡絡謚謚

REPRODUCED BY THE NATIONAL CENTRAL LIBRARY, TAIWAN, R.O.C.



嘆莫寔石卒子較首在莞殪計

釋言第二

諺存六通逵煥徇制日傳告不恪是合若僂僂

械力福淺賞古罪精逆普圮吳荐飛恤或救仁臞臞

膝力丞強差初何而刺即鎖給力膝餐非佻佻

如如度解強大室結經理黼黼弟弟唆唆誣誣誣誣

累為惜惜寰卡菱菱優優吧吧挾挾叶叶淡淡琛琛紕紕紕紕

凌凌備備覓覓罽罽燎燎堪堪市市桂桂項項苛苛筑筑焚焚

駟駟附附運運畫畫眼眼分分憐憐才才德德角角度度矜矜

硃硃苦苦踞踞五五懣懣縞縞號號諱諱造造領領遺遺遺遺

藪藪五五養養盞盞迄迄輻輻倭倭綯綯踈踈躑躑寔寔跲跲

開開斃斃陪陪北北偵偵僂僂演演暗暗開開初初閑閑

殛殛力力冥冥仁仁仆仆論論命命闕闕燬燬俚俚悞悞忤忤

惕惕苦苦搢搢柱柱懼懼四四滿滿紕紕麻麻遠遠聞聞覩覩

云云沉沉向向趾趾煥煥六六場場通通齊齊體體勝勝彌彌覩覩

姑姑滑滑鬻鬻六六朋朋後後壽壽列列始始希希奴奴復復般般還還

緡緡氏氏辟辟其其華華反反

斤斤號號條條由由使使靡靡容容喘喘之之悅悅詩詩春春矯矯在在為為濟濟

思思踖踖少少作作怏怏居居慙慙占占媿媿題題懋懋慙慙慙慙慙慙持持

釋訓第三

斤斤號號條條由由使使靡靡容容喘喘之之悅悅詩詩春春矯矯在在為為濟濟





上瞿居躡巨橋天夢仁詭之爆寬傍仁燭同教五

傲五此疔管瘦洋俾傳團柄酌延曼楚郝

經通穰方拒戾穫滌蘇浙錫橫丁爭盡名皆

侏物契尼女儻的啡瑯胡刺賜權貢恬通謫

訛于粵經奉考掣洪光適李菱素護宜踉至零于

閒限烜喧勇爵蕙揚羊拇以媛譽于猗外禮但楊息

馮子遠澤際除考詩擗擗拊緘城鏡鏡殿躑屎幸

呻申憤濟張留九力

釋親第四

妣其從父從祖從母從姪才弟見姪從姊似似娣弟

公謹嫡的嬪類

爾雅卷上音釋

爾雅卷中

郭璞註

釋宮第五

釋器第六

釋樂第七

釋天第八

釋地第九

釋立第十

釋山第十一

釋水第十二

釋宮第五

宮謂之室

室謂之宮

皆所以通古今之異

謂之屋

寫東戶西也

禮云有屋其內謂之家

今人稱家義出

於東西牆謂之序

別內外

西南隅謂之奧

室中處西

REPRODUCED BY NATIONAL CENTRAL LIBRARY, TAIWAN, R.O.C.



爾雅卷中

郭璞註

釋宮第五

釋器第六

釋樂第七

釋天第八

釋地第九

釋立第十

釋山第十一

釋水第十二

釋宮第五

宮謂之室

室謂之宮

皆所以通古今之異

謂之屋

寫東戶西也

禮云有屋其內謂之家

今人稱

於東西牆謂之序

別內外

西南隅謂之奧

室中

REPRODUCED BY NATIONAL CENTRAL LIBRARY, TAIWAN, R.O.C.





此隅謂之屋漏詩曰高不燥於東北隅謂之宦

東東南隅謂之交禮曰婦室東扶謂之闕

之楔門兩楹謂之梁樞謂之根門兩楹謂之

方謂之落時門持樞者或造落時謂之危

之站有支隅牆謂之墉動也鏝謂之朽鏝謂之

枝所本地謂之黜也牆謂之聖也撤謂之代也

在牆者謂之榭禮曰不設非在地者謂之臬也

大者謂之拱長者謂之闕別代所本闕謂之臺也

有木者謂之榭禮曰不設非雞棲於之為榭擊垣而榭為

之梁梁大其上楹謂之枕柱也闕謂之楨柱上稱也

楨謂之棨也棟謂之桴也楹謂之楹也楹謂之楹也

遂謂之闕謂五架屋直不受檐謂之交謂五架屋

於楹上檐謂之楹也容謂之防也今楹謂之防也

兩階間謂之鄉也中庭之左右謂之位也

中門屏之閒謂之宇也正門謂之應門也觀謂之闕也

中之門謂之闕也其小者謂之闕也闕謂之闕也

大小衙門謂之闕也闕謂之闕也闕謂之闕也



夾門板謂之闕闕門謂之扉公羊傳曰闕所以止扉

謂之闕闕門謂之扉公羊傳曰闕所以止扉

宮中街謂之壺壺謂之廟中路謂之唐中

堂途謂之陳陳下也路途也陳即路場馱行道也

傳傳道一達謂之道路長二達謂之岐旁三

達謂之劇旁交錯俗字之五劇四達謂之衢道

五達謂之康康北所謂六達謂之莊左傳曰七達謂之劇驛今北道有八達謂之

崇期九達謂之達道室中謂之時堂上

謂之行堂下謂之步門外謂之趨中庭謂之走大路

謂之奔奔人行步隄謂之梁水者為梁

石杠謂之倚架石水中以為步室

有東西廂曰廟廟室無東西廂有室曰無室

曰榭榭即今四方而高曰臺陝而修曲曰樓

釋器第六

木豆謂之豆豆竹豆謂之籩籩瓦豆謂之登

登登謂之缶也既既謂之既既所新謂之定定所新謂之錯錯

之之絞絞謂之九九絞九魚魚罔也罔

東東竹竹為為簍簍婦婦之之笱笱謂謂之之簍簍

東竹為簍婦之笱謂之簍



之汕今之汕謂之草魚摻謂之湊今之作者裝

魚得塞入其裏或後烏苦謂之羅羅之免苦謂之宜

也見詩麋謂之罟罟也免苦謂之罟魚苦謂

之爪最大也也紫謂之置置置也疑謂之軍軍軍

也今之翻車也有有中中施施胃胃約謂之救救也或曰亦

謂律謂之分律可可大版謂之業業也繩之謂之繩

之繩者約末之詩莽白器也器也謂之謂之謂之

坎者受形似壘大衣梳謂之視視也謂之謂之謂之

謂之標以便便緣謂之純純也祝謂之策策策

皆謂之標便板謂之標便也衿謂之衿衿衿

之襪襪上上之執社謂之祐祐也社謂之社社社

衣蔽前謂之襜今婦人之褙謂之縞縞綾也即今

謂之縞縞也謂之縞縞縞也謂之縞縞縞

革前謂之鞞鞞也後謂之第第第也竹前謂之禦

以以革革後謂之蔽蔽也後謂之第第第

之錄錄也食食食謂之餽餽也謂之餽餽餽

者謂之粟粟也肉謂之敗敗敗也魚謂之餒餒餒

刺其皮也今江東呼魚曰斷之斷也冰脂也冰脂也

冰膏也冰膏也肉謂之羹羹羹也魚謂之鮪鮪鮪

脂膏也肉謂之羹羹羹也魚謂之鮪鮪鮪

脂膏也肉謂之羹羹羹也魚謂之鮪鮪鮪

脂膏也肉謂之羹羹羹也魚謂之鮪鮪鮪

脂膏也肉謂之羹羹羹也魚謂之鮪鮪鮪

脂膏也肉謂之羹羹羹也魚謂之鮪鮪鮪

脂膏也肉謂之羹羹羹也魚謂之鮪鮪鮪

脂膏也肉謂之羹羹羹也魚謂之鮪鮪鮪

脂膏也肉謂之羹羹羹也魚謂之鮪鮪鮪

脂膏也肉謂之羹羹羹也魚謂之鮪鮪鮪

脂膏也肉謂之羹羹羹也魚謂之鮪鮪鮪

脂膏也肉謂之羹羹羹也魚謂之鮪鮪鮪

脂膏也肉謂之羹羹羹也魚謂之鮪鮪鮪

脂膏也肉謂之羹羹羹也魚謂之鮪鮪鮪

脂膏也肉謂之羹羹羹也魚謂之鮪鮪鮪

脂膏也肉謂之羹羹羹也魚謂之鮪鮪鮪

脂膏也肉謂之羹羹羹也魚謂之鮪鮪鮪



食大肉謂之醢內骨者謂之齧骨謂之齧骨謂之齧廉謂之齧

未濇謂之塗濇也今鼎絕大謂之滌滌者大圓弁上

謂之膏非是也附耳外謂之武在表款足者謂之兩

謂之鬻鬻謂之鬻鬻謂之鬻鬻謂之鬻鬻謂之鬻

鬻謂之鬻鬻謂之鬻鬻謂之鬻鬻謂之鬻鬻謂之鬻

鬻謂之鬻鬻謂之鬻鬻謂之鬻鬻謂之鬻鬻謂之鬻

鬻謂之鬻鬻謂之鬻鬻謂之鬻鬻謂之鬻鬻謂之鬻

鬻謂之鬻鬻謂之鬻鬻謂之鬻鬻謂之鬻鬻謂之鬻

鬻謂之鬻鬻謂之鬻鬻謂之鬻鬻謂之鬻鬻謂之鬻

鬻謂之鬻鬻謂之鬻鬻謂之鬻鬻謂之鬻鬻謂之鬻

鬻謂之鬻鬻謂之鬻鬻謂之鬻鬻謂之鬻鬻謂之鬻

鬻謂之鬻鬻謂之鬻鬻謂之鬻鬻謂之鬻鬻謂之鬻

鬻謂之鬻鬻謂之鬻鬻謂之鬻鬻謂之鬻鬻謂之鬻

鬻謂之鬻鬻謂之鬻鬻謂之鬻鬻謂之鬻鬻謂之鬻

鬻謂之鬻鬻謂之鬻鬻謂之鬻鬻謂之鬻鬻謂之鬻

鬻謂之鬻鬻謂之鬻鬻謂之鬻鬻謂之鬻鬻謂之鬻

鬻謂之鬻鬻謂之鬻鬻謂之鬻鬻謂之鬻鬻謂之鬻

鬻謂之鬻鬻謂之鬻鬻謂之鬻鬻謂之鬻鬻謂之鬻

鬻謂之鬻鬻謂之鬻鬻謂之鬻鬻謂之鬻鬻謂之鬻

鬻謂之鬻鬻謂之鬻鬻謂之鬻鬻謂之鬻鬻謂之鬻

鬻謂之鬻鬻謂之鬻鬻謂之鬻鬻謂之鬻鬻謂之鬻

鶴角謂之鬻鬻謂之鬻鬻謂之鬻鬻謂之鬻鬻謂之鬻

工則刻之五者金謂之鏤木謂之刻骨謂之切象謂

之磋玉謂之琢石謂之磨六者皆治琤琤玉也琤琤玉

名簡謂之畢今簡不律謂之筆今人呼筆為不律滅謂

之點以筆滅絕澤謂之銑今人呼筆為不律滅謂

也此金鏤翦羽謂之鏤今之骨鏤不翦羽謂之志今

骨鏤有緣者謂之弓今之骨鏤不翦羽謂之志今

骨鏤有緣者謂之弓今之骨鏤不翦羽謂之志今

骨鏤有緣者謂之弓今之骨鏤不翦羽謂之志今

骨鏤有緣者謂之弓今之骨鏤不翦羽謂之志今

珩珩謂之珩璋璋謂之璋大八寸謂之珩璋大八寸謂之珩

謂者所云肉倍好謂之璧好及倍肉謂之瓊孔大
璠玉是也肉倍一謂之環孔徑經綬也連繫玉者謂之
璧之一染謂之緹紅也再染謂之頽赤也三染謂之縹
也縹青謂之惹青黑謂之黥黥用黥劑塗之謂之
黥黥文畫斧邱謂之抵抵即底通語也黠謂之珠
名蓐謂之茲茲在草中謂之辨皮也華中辨謂之聲聲
劉鐘物占中尊也不大不

釋樂第七

宮謂之重商謂之徵角謂之經徵謂之迭羽謂之柳

皆五音之別大瑟謂之濼長八尺一寸七分大琴謂
之離或曰琴大者二十七絃長丈二寸七分大鼓謂之鼗
八尺小者謂之應詩曰應鼓大磬謂之磬樂器以
玉石大筊謂之巢列管中黃管小者謂之和三
黃者辨射立曰三大虺謂之沂沂謂之沂長八尺
一尺二分石大墳謂之鄰墳鄰謂之鄰長八尺
者八尺二分石大鐘謂之鐘書曰鐘鐘謂之鐘長八尺
六孔小者如鐘于大鐘謂之鏞書曰鏞鏞謂之鏞長八尺
謂之剗小者謂之戠大簫謂之言長二尺三寸小者
謂之笄十六管長尺二大管謂之箛長尺四寸小者
謂之篴其中

謂之笄其中謂之篴小者謂之箛大者謂之簫





孔而短小廣其中謂之仲小者謂之約徒鼓瑟謂之
 步之編作徒吹謂之和徒歌謂之謠且徒擊鼓謂
 之号或云或徒鼓鐘謂之修徒鼓磬謂之寒求見義
 所以鼓祝謂之止祝中有神祝方二尺四寸一左一右
 排止者其所以鼓敵謂之蕤始如狀蕤皆上長又蕤之
 名者其大蕤謂之麻小者謂之料料者聲濇而不氣也和
 樂謂之節

釋天第八

四時

穹蒼蒼天也天形字從其色蒼蒼內云春為蒼天萬物蒼蒼夏為

昊天言其秋為昊天萬物彫落冬為上天言其在上

祥

春為青陽溫陽夏為朱明光明秋為白藏氣白
 藏冬為玄英氣黑而四氣和謂之玉燭通光春為發
 生夏為長贏秋為收成冬為安寧此亦四時之別
 四時和為通正通也謂之景風景風所以致甘雨時降
 萬物以嘉嘉不謂之醴泉

穀不熟為饑五穀蔬不熟為饑凡草菜可食果不熟

為荒

果木子

仍饑為荐

連歲不熟左傳曰今又若幾

歲陽

太歲在甲曰闕逢在乙曰旃蒙在丙曰柔兆在丁曰強圉在戊曰著雍在己曰屠維在庚曰上章在辛曰重光在壬曰玄黓在癸曰昭陽

歲名

太歲在寅曰攝提格在卯曰單闕在辰曰執徐在巳曰大荒落在午曰敦牂在未曰協洽在申曰涸灘在酉曰作噩在戌曰闍茂在亥曰大淵獻在子曰困敦在丑曰赤奮若載歲也夏曰歲行歲星商曰祀

終周曰年

一熟唐虞曰載

月陽

月在甲曰畢在乙曰橘在丙曰修在丁曰圉在戊曰厲在己曰則在庚曰室在辛曰塞在壬曰終在癸曰極

月名

正月為陬陬陬云攝提二月為如三月為病四月為余五月為皋六月為且七月為相八月為壯九月為玄玄始始云王於十月為陽陽陽故以名云十一月為葦十二月為涂皆月之別名白歲陽王此其事





風雨

南風謂之凱風詩曰凱風自南東風謂之谷風詩云習谷風北風

謂之涼風詩云北風謂之泰風有匪焚輪謂之

績風從扶搖謂之疾風與火為庀庀之說

迴風為飄旋風日出而風為暴詩云暴風而雨上為

霾詩曰霾陰而風為暄且陰天氣下地不應曰雲

也氣發天不應曰霧霧神明之晦言有蟪蛄謂之

雲蟪蛄也蛟龍虹也俗名為美人紅蛟為契契也

別名見奔日為蔽雲疾雷為霍霍也霍者謂

雨實為霄雪詩曰如彼雨雪集謂實集謂實暴雨謂

之凍今江東呼夏月暴雨為凍凍云今風小

雨謂之霖霖詩曰霖霖久雨謂之淫淫謂

之霖乙上為霖濟謂之霽今南陽人呼雨

壽星角亢也最起角亢列宿天根氐也角亢下之有

天駟房也龍為天馬故房大辰房心尾也若以鳥

時人謂大火謂之大辰明故時辰主馬析木謂之

津津也箕斗之間漢津也漢之津也星紀斗牽

牛也牽牛斗者日月五星之玄枵虛也虛在正北

亦虛也顯項之虛虛也顯項水德在正北陸虛也名凡

星名



營室謂之定 定正也作宮室 嬸背之口營室東壁

也 營室東壁星四 降婁奎婁也 婁為滿積 大梁昂也

西陸昂也 昂西方之宿 濁謂之旱 濁四星或呼為

味謂之柳 味東方之宿 柳鶉火也 鶉為名大 北極謂之北

辰 北極天之中 何鼓謂之牽牛 今判楚人呼牽牛星

明星謂之启明 太白星也晨見東方為太白 蒼生為樓櫓

祭名

春祭曰祠 祠之 夏祭曰杓 杓可杓 秋祭曰嘗 嘗積 冬祭

曰蒸 蒸也 祭天曰燔柴 既祭燔柴 祭地曰瘞 瘞也

祭山曰廞 廞也 祭星曰布 布散祭 祭風曰磔 磔也

此其是禴是禘師祭也 禴禘於所祀之地 既伯既禱

馬祭也 伯祭馬也 禘禘大祭也 五年一禘 又祭

也 祭之明日 周曰繹 繹也 商曰彤 彤也 夏曰

復昨 昨也 講武

講武

春獵為蒐 蒐也 夏獵為苗 苗也 秋獵為獮 獮也

冬獵為狩 狩也 宵田為獮 獮也 乃立冢土戎醜

復載 復也 大田為狩 大田也 乃立冢土戎醜



有楊陟今在扶風宋有孟諸今在涇陽楚有雲夢

今南郡吳越之間有具區今吳縣鄭有圃

齊有海隅海濱燕有昭余今北平周有焦護今扶風

田今梁陽周有焦護今扶風

八陵

東陵即南陵息慎西陵威夷中陵朱勝北陵西隄厲

門是也即鳴門陵莫大於加陵今在梁莫大於渙

梁莫大於河墳

九府

東方之美者有醫無閭之珣玞琪馬在遼東

玉東南之美者有會稽之竹箭馬會稽山名

南方之美者有梁山之犀象馬犀牛角西南之美

者有華山之金石馬石之寶西方之美者有霍山之

多珠玉馬霍山今在平陽西北之美者有

崑崙虛之珍珠玕馬崑崙虛曰崑崙山東北之

美者有斥山之文皮馬斥山名中有岱岳與其

五穀魚鹽生焉魚鹽之寶

五方

東方有比目魚馬不比不行其名謂之鱧鱧魚

鱧魚鱧魚



色一限兩片相合乃得行今水中南方有比翼鳥焉
 所在有之江東又呼為玉盤魚其色青赤色一日西方有
 不比不飛其名謂之鷓鴣一異相解乃能西方有
 比肩獸焉與邛邛邛虛比鳥邛邛邛虛蓄甘草即有
 難邛邛邛虛負而走其名謂之蜃有說其名為蜃鼠
 前兩先從則須文則顯然則邛邛邛虛亦宜累鼠
 而先而前高不可取竹草故謂之食之今馬門廢或
 與夏屋山中俗名之為屋屋音餘北方有比肩民焉
 食共行土俗名之為屋屋音餘北方有比肩民焉
 送食而送望此即平體之人合有一目一鼻一臂中
 有枳首蛇馬或頭蛇也或曰今江東呼兩此四方中
 國之異氣也

野

邑外謂之郊郊外謂之牧牧外謂之野野外謂之林
 林外謂之甸邑國都也假令百里之謂下溼曰隰大
 野曰平廣平曰原高平曰陸大陸曰阜大阜曰陵大
 陵曰阿可食者曰原阿陸也陵者曰阪不平下者曰
 溼下平曰溼田一歲曰蓄今江東呼初耕二歲曰新
 田下平曰田三歲曰舍易曰不

四極

東至於泰遠西至於邠國南至於濮鈇北至於祝栗
 謂之四極皆四方極觚竹北戶西王母日下謂之四
 荒觚竹在北戶在西南王母在西日下在東皆四方極九夷八狄七



戎六蠻謂之四海九夷在東八狄在北七花 齊州以南冀日為丹穴丹穴在西北 北戴斗極為空桐東至日所出為太平西至日所入為太蒙 太平之人仁丹穴之人智太蒙之人信空桐之人武地氣使

釋丘第十

丘

立一成為敦丘成猶豐也周禮曰為豐三成 再成為陶丘今濟南定陶 再成鏡上為融丘融頂三成為崐

崐丘崐崐山三重 如藥者藥丘形似車藥也或云 階者階丘水小 水潦所止泥丘下者 方丘胡丘

絕高為之京非人為之丘 水潦所還

埒丘埒丘邊有界 上正章丘澤中有丘 都立澤中

當途梧丘途出其右而還之畫立 途出其

前戴丘途出其後昌丘 水出其前消丘水出

其後沮丘水出其右正丘水出其左營丘營

其南如覆敦者敦丘敦 還迤沙丘沙丘 左高咸丘

右高臨丘前高旄丘旄丘 後高陵丘偏高阿丘

詩云宛中宛丘宛丘 後高陵丘偏高阿丘

詩云宛中宛丘宛丘 後高陵丘偏高阿丘

詩云宛中宛丘宛丘 後高陵丘偏高阿丘

詩云宛中宛丘宛丘 後高陵丘偏高阿丘

詩云宛中宛丘宛丘 後高陵丘偏高阿丘

詩云宛中宛丘宛丘 後高陵丘偏高阿丘

詩云宛中宛丘宛丘 後高陵丘偏高阿丘



不丁破陳有突立今在陳縣晉有潛立今在太原淮南

有州黎丘今在壽天下有名丘五其三在河南其二

在河北說者多以州黎黎黎為河南潛黎為河北者

五但求辨其名張今者所在耳

崖岸

望崖西而高岸崖水邊河隄也視夷上洒下不滑

隄外為隄別在表畢堂今在隄南重屋岸

填大防隄淡為屋隄窮潰記

谷者激通於

釋山第十一

河南華山隄河西嶽隄河東岱隄河北恒隄江

南衡山三襲步再成英相一成坯至

珙山大而高嶽益此山小而高峯益峯銳而

高嶺卑而大壑小而衆巔小山及大

山垣屬者嶧獨者蜀獨者蜀上正章山上

宛中隆天山春岡未及上翠微嶺山頂冢

重巖陳山狀似之因以名云左右有岸屈有身大

重巖陳山狀似之因以名云左右有岸屈有身大

重巖陳山狀似之因以名云左右有岸屈有身大



山宮小山霍官湖園之禮記曰小山別大山鮮不

連山絕陘連山中多小石礫礫多大石礫多

草木枯無草木皆見山上有水埒有埒夏有水冬

無水泉有埒山積無所通通與水注川同名石

戴土謂之崔嵬石山上戴土戴石為砥石上山夾水

潤陵夾水渡水者之名山有穴為山山山西曰

夕陽見日山東曰朝陽見日泰山為東嶽華山為西

嶽霍山為南嶽即天柱山恒山為北嶽常嵩高為中

嶽大山梁山晉望也即晉國所望祭者今在馮

釋水第十二

水泉

泉一見一否為澱澱井一有水一無水為澗澗

經曰天升夏有水有泉正出正出涌出也公羊傳曰

也沃泉縣出縣出下出也從上沈泉穴出穴出及出

也縱傍溪開流川過過辨回川流灘反入出河運入

也河之有潭沙出沙堆為潭音但中汙出不流水泉

也河之有潭沙出沙堆為潭音但中汙出不流水泉

也河之有潭沙出沙堆為潭音但中汙出不流水泉

也河之有潭沙出沙堆為潭音但中汙出不流水泉

也河之有潭沙出沙堆為潭音但中汙出不流水泉



灋汶為瀾洛為波漢為潛灋曰灋淮為新江為沱

灋山導江過為洶灋為沙汶為瀆灋曰灋淮為新江為沱

灋水決之澤為沂灋水決入澤中決復入為汜灋水出

還河水清且瀾瀾大波為瀾瀾灋灋小波為淪灋灋

波為徑灋灋江有沱河有灘汶有賚灋灋上水別出

浙水厓灋灋水草交為瀾灋灋濟有深涉灋灋

深則厲淺則揭揭者揭衣也灋灋以衣涉水為厲灋灋

衣涉膝以下為揭灋灋膝以上為涉灋灋帶以上為厲灋灋

也灋灋潛行為泳灋灋行也灋灋于春秋曰潛灋灋汎汎揚舟灋灋

鷁灋灋鷁之鄉灋灋也灋灋鷁灋灋也灋灋天子造舟灋灋北灋灋諸侯灋灋

舟灋灋大夫方舟灋灋士特舟灋灋庶人乘泚灋灋泚水

注川曰谿注谿曰谷注谷曰溝注溝曰澮注澮曰瀆

此皆通水特和逆流而上曰汭灋灋順流而下曰汭

注所入之處名正絕流曰亂灋灋亂灋灋也灋灋書灋灋江河淮濟為四瀆

四瀆者發源注海者也

水中

水中可居者曰洲小洲曰渚小渚曰泚小泚曰坻人

所為為瀆灋灋泚灋灋

河曲

河出崑崙虛色白灋灋山灋灋經曰河出崑崙虛山下灋灋也灋灋所梁并千七



百一川色黃澤流地中涸沙培積百里一小曲

千里一曲一直河公羊傳一曲一直

九河

徒駭今在風千將太史今所在馬頰河勢上

謂水中有狀如覆釜胡蘇蘇于其葉未詳簡水滄黎水

從釋地已下至九河皆禹所名也

爾雅卷中

爾雅卷中

釋宮第五

宸倚宦吏突要扶行闕城揆古樞昌擬於危土玷店

朽鳥椹砢披建黜於聖於撤徒我亦揮舉臬列闕都

楸堦垣東峙特亲云層又枕杜開下揆妾案案摎摎

街巷塾塾楹其闕列頌堂甌的甍壺刺刺隄隄

杠江倚寄陝陝

釋器第六

遵遵盞盞九九說說既既瓶瓶斲斲斲斲斲斲斲斲

錯俗字科俗字鞦俗字綫俗字綫俗字綫俗字綫俗字綫俗字綫俗字綫俗字綫俗字綫俗字
綫俗字綫俗字綫俗字綫俗字綫俗字綫俗字綫俗字綫俗字綫俗字綫俗字
綫俗字綫俗字綫俗字綫俗字綫俗字綫俗字綫俗字綫俗字綫俗字綫俗字綫俗字

簪俗字簪俗字簪俗字簪俗字簪俗字簪俗字簪俗字簪俗字簪俗字簪俗字

釋樂第七

微天灑所製鼓壤應膚簪虛荒也沂銀填也詣則劉則
棧蓋筴文籊墟簞刀筳妙籊籊筠僅吹品和則號五

釋天第八

長文贏蓋苻殿闕鳥著者重直點亦牂成洽以諾焉
靈多閑也敷煇室如塞先隙則病者且子相息涂矣
凱改鑣徒焱心庵使飄歎兩子橙於應摩棠乘蟻帝
竦丁雩句犁時弁掩寔是寬悅寬願凍栗震事霖木





辨片灘

於用

渾

但

沂

去

漢

黃

摩

輜

漢

楚

汶

問

潮

關

沱

內

過

木

頰

項

漬

填

滴

濁

游

衣

涓

肩

濟

細

揭

上

二字

音

絲

由

上

時

緋

帝

縞

鳥

絳

律

綾

如

造

七

汙

并

滄

外

汙

素

階

者

坻

池

滴

迂

虛

德

駮

指

頰

如

覆

其

臚

又

雨

章

爾雅卷中音釋

爾雅卷下

郭璞註

釋草第十三

釋木第十四

釋蟲第十五

釋魚第十六

釋鳥第十七

釋獸第十八

釋畜第十九

釋草第十三

霍山韭 蒼山蔥 勤山薺 蒿山蒜

今山中多有此菜皆如人家所種若葱薺

如葉 薜山蕪

薪今似薺而葉大 撮木 槿 櫛木 櫛

似李樹 華朝生夕隨 可木 山 薊

本草云木一名山薊今木似薊而生山中



辨片灘於用渾但沂委漢黃磨輟淺楚汶開澗關沱沱
 過鳥頰頰項頰漬項滴項瀾瀾涓衣涓涓濟子揭上二字音音繇繇由
 上時緋緋縞縞絳絳綾綾造造澗澗滂滂滂滂滂滂滂滂
 坻坻滴滴遷遷虛虛駭駭頰頰頰頰覆覆頰頰雨雨章章

爾雅卷中音釋

爾雅卷下

郭璞註

釋草第十三

釋木第十四

釋蟲第十五

釋魚第十六

釋鳥第十七

釋獸第十八

釋畜第十九

釋草第十三

霍山韭霍山蔥蔥勤山勤山鼈鼈蒿山蒿山蒜蒜今山今山中中多多有有此此菜菜皆皆

如葉如葉薜山薜山斷斷今今似似斷斷而而差差大大撮木撮木槿槿木木槿槿木木槿槿木木槿槿

食食其其叶叶曰曰反反亦亦曰曰王王蒸蒸木木山山薊薊今今木木似似刺刺而而生生山山中中





約其紹岐俗呼瓜為岐紹者瓜芍為蔬

細根如指頭類昂量而細粉芙蓉地生類鉤天大指

中空雙頭有食節湯會蘇桂存名蘇蘇

似菊初生可食蘇赤苗赤苗今之白蘇蘇

黑黍詩曰穉一稔二米此亦黑黍但中米異耳

口實實八稔稔今坤萬萬萬萬萬

亦猶芙蓉華臺夫洎為樂而也似芙蓉色商貝母

根如小貝負而救此小則多華少葉葉又細

艾冰臺今艾華草草草草草草

雞勝離南活究華生江南高丈許入葉葉中有龍天

蒿須葑換葑隱葱似麻有毛今江東呼為蒿

于草生冰中一名新茵葎葎柱夫搖車葉主細葉

今俗呼曰出降蓬蔬蓬蔬蓬蔬蓬蔬蓬

蘼蕪香草小女姜狀狀狀狀狀狀狀狀

三見刺薊薊薊薊薊薊薊薊薊薊薊薊

有刺蔓生一名薊薊薊薊薊薊薊薊薊薊薊薊

生一曰說也滄鷓鷓鷓鷓鷓鷓鷓鷓鷓鷓鷓鷓

萬今西方人呼為萬萬萬萬萬萬萬萬萬萬萬



荷芙蓉 别名芙蓉 其莖茄其葉遊其本營 莖在泥

中其華萬萬觀其實蓮 蓮其根藕其中的 蓮中的

中意中心 紅籠古其大者歸 歸呼如草為 萎蕤實

名賡泉實 賡泉曰直 泉麻到 須發無 蕤蕤似平

食菲葛菜 菲菜生下地地似蕤 蕤赤莧 赤莧若蕤

譽冬門 冬草云 藜苻止 藜苻實衆 藜苻實衆

名買翠葛 若牛藻 以藻菜大紅 蓬蓬馬尾 蓬蓬馬尾

呼為葛 江東呼為葛 蓬蓬 蓬蓬 蓬蓬 蓬蓬 蓬蓬

頰 頰曰于菟菟 頰似菟而小葉狀如 芹楚葵 今水

菜 蘆牛藪 今紅東呼草為牛藪者高尺許許方莖莖

為膏牛脣 毛特傳曰水鳥出如膏 蘆藪前今發莖也

食連異翅 翅寸寸有節之可復 蘆藪前今發莖也

俗謂之 蘆藪 蘆藪 蘆藪 蘆藪 蘆藪 蘆藪 蘆藪

蘆藪 蘆藪 蘆藪 蘆藪 蘆藪 蘆藪 蘆藪 蘆藪

蘆藪 蘆藪 蘆藪 蘆藪 蘆藪 蘆藪 蘆藪 蘆藪

蘆藪 蘆藪 蘆藪 蘆藪 蘆藪 蘆藪 蘆藪 蘆藪

蘆藪 蘆藪 蘆藪 蘆藪 蘆藪 蘆藪 蘆藪 蘆藪

蘆藪 蘆藪 蘆藪 蘆藪 蘆藪 蘆藪 蘆藪 蘆藪

蘆藪 蘆藪 蘆藪 蘆藪 蘆藪 蘆藪 蘆藪 蘆藪

蘆藪 蘆藪 蘆藪 蘆藪 蘆藪 蘆藪 蘆藪 蘆藪



倚商活脫即離 蕺黃除蕺草葉似酸漿小而白 藕

車芑興見雜錄 權黃華華黃華葉似蕺黃 蕺草

一名芒草 蕺草葉露不謂也 大莖小 莖莖藉五味也

重頭落委葉詩云以 皇守田食生穀田中一名守

鉤藤姑鉤藤也 正莖末苦 望藥車可以為常 困板

絳未攪烏階即鳥記也 于建相署杜土園葉而香

干也林蛇掛也 一名 藤莖赤袍刺 射上莞窠 霜凍

欲凍也葉赤 中燠菌地草也似蓋 今江東名為 小者

菌大小 煎小葉開茗陵茗 一名陵時 黃華葉白華 莖

莖華色異名蘆從水生 水生於 薇垂水生於 薛山麻

家麻生 莽數節竹類也 桃枝四寸有節 今觀扶竹間

艸堅中竹類也 蘭茶中空竹類 仲無笄亦竹類 葱箭

萌前為屬 條箭列二 抱霍首素華 軌嚴 牙

芷夫王王草生 海邊似莞蘭 合 菖月爾即菖 葳

馬藍今文 姚瑩涂 芥地黃一名地 黃葉 蒙王

女葉 別名技 龍葛以 莖生有 莖葉 葉莖 葉莖 葉莖

牡茅白子 莖耳耳 莖耳耳 莖耳耳 莖耳耳

繁由 胡葉 荑杜 榮今 荑杜 榮今 荑杜 榮今

蘆蘆子似 蘆蘆子似 蘆蘆子似 蘆蘆子似 蘆蘆子似

蘆蘆子似 蘆蘆子似 蘆蘆子似 蘆蘆子似 蘆蘆子似



子棗壹棗今江東呼棗大而酸邊要棗子如昔今謂

檉白棗即今棗酸棗樹小實子楊微齊棗未

薄羊棗實小而負紫黑色今俗呼之為洗大棗今

子如龍印莫填棗味酸澆苦棗子味皆無實棗不

者選味捨棗味苦楸楸今楸樛抱者樛屬棗五者為

劉氏謂採新採新即新楸楸今楸樛抱者樛屬棗五者為

樛守宮槐葉書再背炕楸楸今楸樛抱者樛屬棗五者為

曰榎榎當為楸大而散楸老乃反榎榎小而散榎榎小

傳曰使榎榎為榎方榎榎榎榎赤榎榎榎白者榎榎榎

皮理錯皮好棗生山中為終牛棘即馬棘也其灌

木叢木於棗木槐木槐木榎木榎木榎木榎木榎木榎木

袍道木謂榎木榎木榎木榎木榎木榎木榎木榎木榎木

當紫赤紫山楸榎木榎木榎木榎木榎木榎木榎木榎木

可榎木榎木榎木榎木榎木榎木榎木榎木榎木

長者榎木榎木榎木榎木榎木榎木榎木榎木榎木

大者榎木榎木榎木榎木榎木榎木榎木榎木榎木

飲今呼榎木榎木榎木榎木榎木榎木榎木榎木榎木

桐榎木榎木榎木榎木榎木榎木榎木榎木榎木

榮神榎木榎木榎木榎木榎木榎木榎木榎木榎木

楸榎木榎木榎木榎木榎木榎木榎木榎木榎木

楸榎木榎木榎木榎木榎木榎木榎木榎木榎木

楸榎木榎木榎木榎木榎木榎木榎木榎木榎木

楸榎木榎木榎木榎木榎木榎木榎木榎木榎木

葉拍身 今大葉材用此木

樹曰椿 如羽喬似鳥

木楸曰喬 其樹性如竹箭

木楸曰喬 其樹性如竹箭曰苞

如槐曰茂 其樹性如竹箭

喬如槐曰茂 其樹性如竹箭

喬如槐曰茂 其樹性如竹箭

李曰壹之極菜曰鑽 之似菜而甜

李曰壹之極菜曰鑽 之似菜而甜

李曰壹之極菜曰鑽 之似菜而甜

李曰壹之極菜曰鑽 之似菜而甜

李曰壹之極菜曰鑽 之似菜而甜

李曰壹之極菜曰鑽 之似菜而甜

李曰壹之極菜曰鑽 之似菜而甜

李曰壹之極菜曰鑽 之似菜而甜

李曰壹之極菜曰鑽 之似菜而甜

李曰壹之極菜曰鑽 之似菜而甜

李曰壹之極菜曰鑽 之似菜而甜

李曰壹之極菜曰鑽 之似菜而甜

李曰壹之極菜曰鑽 之似菜而甜

李曰壹之極菜曰鑽 之似菜而甜

李曰壹之極菜曰鑽 之似菜而甜

李曰壹之極菜曰鑽 之似菜而甜

李曰壹之極菜曰鑽 之似菜而甜

李曰壹之極菜曰鑽 之似菜而甜

李曰壹之極菜曰鑽 之似菜而甜

李曰壹之極菜曰鑽 之似菜而甜

李曰壹之極菜曰鑽 之似菜而甜

李曰壹之極菜曰鑽 之似菜而甜

灌

釋蟲第十五

蟄天蟻 蟻也夏小

蟄天蟻 蟻也夏小

蟄天蟻 蟻也夏小

蟄天蟻 蟻也夏小

蟄天蟻 蟻也夏小

蟄天蟻 蟻也夏小

蟄天蟻 蟻也夏小

蟄天蟻 蟻也夏小

蟄天蟻 蟻也夏小

蟄天蟻 蟻也夏小

蟄天蟻 蟻也夏小

蟄天蟻 蟻也夏小

蟄天蟻 蟻也夏小

蟄天蟻 蟻也夏小





一 名 蝮 履 今 江 東 呼 蝮 履 者 為 履 多 三 足 履 履 今 江 東 呼 蝮 履 者 為 履 多 三 足 履

三 足 貴 今 江 東 呼 蝮 履 者 為 履 多 三 足 履 履 今 江 東 呼 蝮 履 者 為 履 多 三 足 履

六 眼 有 蝮 履 今 江 東 呼 蝮 履 者 為 履 多 三 足 履 履 今 江 東 呼 蝮 履 者 為 履 多 三 足 履

杯 蝮 履 小 者 蝮 履 今 江 東 呼 蝮 履 者 為 履 多 三 足 履 履 今 江 東 呼 蝮 履 者 為 履 多 三 足 履

小 蝮 履 者 靈 行 頃 仰 者 謝 行 頃 前 余 諸 果 頃 後 余

諸 猴 甲 後 左 倪 不 類 行 頃 左 食 者 以 甲 下 書 所 右 倪 不 若

食 甲 形 首 爾 貝 居 陸 賤 在 水 者 蝮 履 中 內 如 各 貝

有 頭 大 者 鮑 履 大 傳 曰 大 貝 如 車 覆 小 者 鮑 履 今 貝

色 者 出 玄 貝 貽 貝 黑 色 餘 賤 黃 白 文 以 費 為 寶 餘 泉

白 黃 文 以 費 為 寶 餘 泉 賤 者 而 中

蝮 履 大 而 險 蝮 履 今 江 東 呼 蝮 履 者 為 履 多 三 足 履

蝮 履 今 江 東 呼 蝮 履 者 為 履 多 三 足 履 履 今 江 東 呼 蝮 履 者 為 履 多 三 足 履

蝮 履 今 江 東 呼 蝮 履 者 為 履 多 三 足 履 履 今 江 東 呼 蝮 履 者 為 履 多 三 足 履

蝮 履 今 江 東 呼 蝮 履 者 為 履 多 三 足 履 履 今 江 東 呼 蝮 履 者 為 履 多 三 足 履

蝮 履 今 江 東 呼 蝮 履 者 為 履 多 三 足 履 履 今 江 東 呼 蝮 履 者 為 履 多 三 足 履

蝮 履 今 江 東 呼 蝮 履 者 為 履 多 三 足 履 履 今 江 東 呼 蝮 履 者 為 履 多 三 足 履

蝮 履 今 江 東 呼 蝮 履 者 為 履 多 三 足 履 履 今 江 東 呼 蝮 履 者 為 履 多 三 足 履

蝮 履 今 江 東 呼 蝮 履 者 為 履 多 三 足 履 履 今 江 東 呼 蝮 履 者 為 履 多 三 足 履



白鷺也頭翅背上有長輪毛今江
 東人取以為疑雞名之曰白鷺
 鷺雉黃似山雉而小冠青毛
 尾走且雉也長雉黃似山雉而小冠青毛
 明秋秋海雉如神而黑在
 嶺也江東呼白雉絕有力奮
 采晉備成章曰雉絕有力奮
 皆備成章曰雉絕有力奮
 西方曰鷓鴣雉也南方曰鷓鴣
 人家策而短尾鷓鴣也雉
 在內馬在外今在隴西首陽
 高書傳云共為雉鷓鴣鷓鴣
 氏地理記云不為雉鷓鴣鷓鴣
 矢射人成說曰鷓鴣鷓鴣鷓鴣

醒其飛也翔也鷓鴣鷓鴣鷓鴣
 其足蹠也鷓鴣鷓鴣鷓鴣鷓鴣
 縮乘縮所充馬龍鷓鴣鷓鴣鷓鴣
 呼鷓鴣子鷓鴣子鷓鴣子鷓鴣子
 鷓鴣之雌雄不可別者以翼右掩左
 少美長醜為鷓鴣鷓鴣鷓鴣鷓鴣
 四足而毛謂之獸鷓鴣伯勞也鷓鴣
 黃也其色黃黑而鷓鴣鷓鴣鷓鴣

釋獸第十八

寓屬

鼯鼠 行中者 鼯鼠 以須 鼯鼠 有鬚 鼯鼠 子正曰 鼯

鼠屬

鼯鼠 行中者 鼯鼠 以須 鼯鼠 有鬚 鼯鼠 子正曰 鼯
鼯鼠 行中者 鼯鼠 以須 鼯鼠 有鬚 鼯鼠 子正曰 鼯
鼯鼠 行中者 鼯鼠 以須 鼯鼠 有鬚 鼯鼠 子正曰 鼯
鼯鼠 行中者 鼯鼠 以須 鼯鼠 有鬚 鼯鼠 子正曰 鼯
鼯鼠 行中者 鼯鼠 以須 鼯鼠 有鬚 鼯鼠 子正曰 鼯
鼯鼠 行中者 鼯鼠 以須 鼯鼠 有鬚 鼯鼠 子正曰 鼯
鼯鼠 行中者 鼯鼠 以須 鼯鼠 有鬚 鼯鼠 子正曰 鼯
鼯鼠 行中者 鼯鼠 以須 鼯鼠 有鬚 鼯鼠 子正曰 鼯
鼯鼠 行中者 鼯鼠 以須 鼯鼠 有鬚 鼯鼠 子正曰 鼯
鼯鼠 行中者 鼯鼠 以須 鼯鼠 有鬚 鼯鼠 子正曰 鼯

黃今建平山中有此獸狀如熊而小毛 獾類類虎
木食人迅走 後慶如競 貓食虎豹 驕如馬一角不角者
物王來獻 牛及子 驕如馬一角不角者
元唐八年九月 走五百里 驕如馬一角不角者
首此即驕也 今澤山中人時或見之 亦有無角者
如羊角 飛出 而大慶 慶身牛尾一角 公半傳曰
有鹿猶如鹿 善登木 狎似豕 鬚似水 鬚似水
大如狗 兕似牛 一角青色 犀似豕 鬚似水 鬚似水
文如 兕似牛 一角青色 犀似豕 鬚似水 鬚似水
黑則食角也 小而不備 好食林 亦有一角者
刺似鼠 狒狒如人 被髮 迅走 食人 象半色 山海經
長身黑身 有毛 及 狒狒如人 被髮 迅走 食人 象半色 山海經
山中亦有此物 大者 長丈許 俗呼之曰 山都 狒狒



五

白駒前右足白蒼右傳曰左白蹄前左後右足白驥

左白馬後左白易驕馬白腹驪驪赤色驪馬白蹄

驪馬驪黑也白州驪驪黑也尾本白驪尾白驪尾白驪尾白驪

額白顛顛黑也白達素素黑也面額皆白惟

駝額回毛在膺宜乘駝額回毛在膺宜乘

馬在肘後減陽在幹第方馬在肘後減陽在幹第方

毛居馱馱逆刺驛才驪牡詩云餘北三千馬七玄駒馱逆刺驛才驪牡

驪驪去駒小馬別名黃白驪驪去駒小馬別名

曰驪驪去駒小馬別名黃白驪驪去駒小馬別名

黃脊驪脊背青青驪脊背青驪脊背青

毛馱馱逆刺驛才驪牡詩云餘北三千馬七玄駒馱逆刺驛才驪牡

毛馱馱逆刺驛才驪牡詩云餘北三千馬七玄駒馱逆刺驛才驪牡

毛馱馱逆刺驛才驪牡詩云餘北三千馬七玄駒馱逆刺驛才驪牡

毛馱馱逆刺驛才驪牡詩云餘北三千馬七玄駒馱逆刺驛才驪牡

黑鬣駱禮記曰夏后白馬黑脊駱禮記曰夏后

馬一目白矚二目白魚似魚目也既差我馬差擇

也宗廟齊毫純滿戎事齊力純滿田獵齊足純滿

牛屬

摩牛出巴中擗牛擗狀如擗牛擗狀如

擗牛擗狀如擗牛擗狀如擗牛擗狀如

擗牛擗狀如擗牛擗狀如擗牛擗狀如





長犢牛今無換牛未角一俯一仰俯仰皆踴翳

牛黑脊此宜通謂黑脊牛黑皆狗黑耳耳

黑腹牧黑脚捷所名其子犢體長狝

若身絕有力欣狝

羊屬

羊牡粉牝羊牝羊夏羊牝羊犢羊犢羊

兩羊牝羊犢羊犢羊犢羊犢羊犢羊

三羊犢羊犢羊犢羊犢羊犢羊犢羊

犬生三狡二師一術未成毫狗狗

無使尤尤

雜毛長象獫狝獨獫絕有力狝尤狗也

雜屬

雞大者蜀子雞子未成雞健健

絕有力奮奮

六畜

馬八尺為馬八尺為馬七尺為馬七尺為馬

羊六尺為羊六尺為羊五尺為羊五尺為羊

通者為狗狗四尺為狗四尺為狗四尺為狗

大者為雞雞三尺為雞三尺為雞三尺為雞

即此義雞三尺為雞三尺為雞

古之名雞

爾雅卷下終

爾雅卷下音釋

釋草第十三

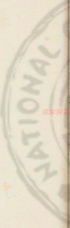
管有韭草葱葱勤且艹艹萬力辟百斬斤楸段
 撞讀楸觀薊計抱身箭箭萑萑葦葦藎藎藟藟藟藟藟藟藟藟藟藟
 如如藟力藟力藟力藟力藟力藟力藟力藟力藟力藟力
 藟藟藟藟藟藟藟藟藟藟藟藟藟藟藟藟藟藟藟藟
 于丁熒熒藟藟藟藟藟藟藟藟藟藟藟藟藟藟藟藟藟藟
 芎芎藟藟藟藟藟藟藟藟藟藟藟藟藟藟藟藟藟藟藟藟

THE NATIONAL CENTRAL LIBRARY, TAIWAN, R.O.C.



爾雅卷下音釋終

駉	的	駉	駉	駉	駉	駉	駉	駉	駉	駉	駉	駉	駉	駉	駉	駉	駉	駉	駉	駉
駉	的	駉	駉	駉	駉	駉	駉	駉	駉	駉	駉	駉	駉	駉	駉	駉	駉	駉	駉	駉
駉	的	駉	駉	駉	駉	駉	駉	駉	駉	駉	駉	駉	駉	駉	駉	駉	駉	駉	駉	駉
駉	的	駉	駉	駉	駉	駉	駉	駉	駉	駉	駉	駉	駉	駉	駉	駉	駉	駉	駉	駉
駉	的	駉	駉	駉	駉	駉	駉	駉	駉	駉	駉	駉	駉	駉	駉	駉	駉	駉	駉	駉





2008/10/20 NATIONAL CENTRAL LIBRARY, TAIWAN, R.O.C.





2025/10/28 NATIONAL CENTRAL LIBRARY, TAIWAN, R.O.C



國立中央圖書館

