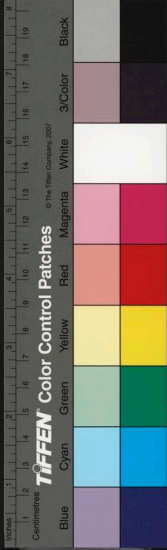




登記號 611222
類號
類別 集部別集類
金大 四

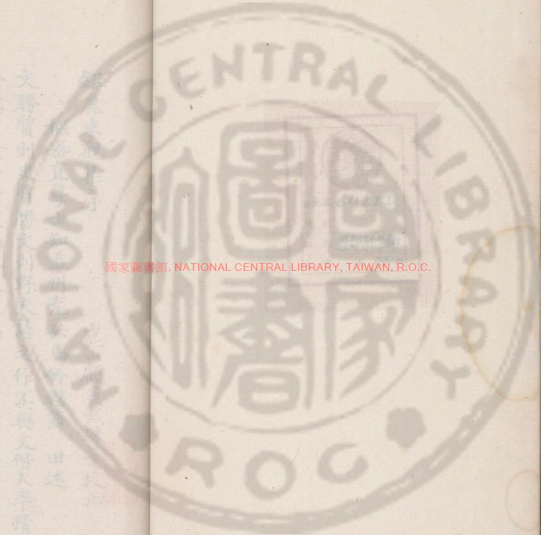
國家圖書館, NATIONAL CENTRAL LIBRARY, ROC



文勝質則其有借文則其天官之作不與文借大學釋
 於意言發于情然而化之流為章句且時靡者不以煙火
 為高風雅者不以金石為多但務其陳古制今士君子正
 而已非所謂者雖懷質文之宏辨自博服之遠寸光未能
 臻于湖門矣知鹿魏舒字仲先甘棠東郭人也東心
 高植心冲濤視浮榮如履屐校寵利若鴻毛友義廟仁世
 籍與比自卯反長能於子學以事感發是素立言非規
 方體圖非為中的故人之美惡物之形能時與者事之

田述

306/20 v1



國家圖書館, NATIONAL CENTRAL LIBRARY, TAIWAN, R.O.C.



鉅鹿東觀集序
樞密直學士知益州充兵馬鈐轄薛 田述
文勝質則史質勝文則野夫詩之作不與文偕大率情根
於意言發乎情點而化之流為章句且綺靡者不以煙火
為尚風雅者不以金石為多但務其陳古勸今去雅守正
而已非所謂者雖懷質文之宏辭負博贖之逸寸^酒丸^雅未能
臻極于淵門矣鉅鹿魏舒字仲先甘棠東郭人也秉心孤
高植心冲澹視浮榮如脫屣輕寵利若鴻毛友義朋仁世
稀與比自卯^卯及長能於詩筆每叙事感發見景立言非規
方體圓弗為中的故人之美惡物之形象時之興替事之

鉅鹿東觀集序

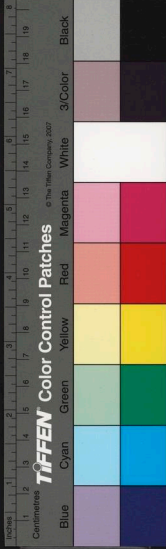
樞密直學士知益州充兵馬鈐轄薛 田述

崑山顧炎武硃筆校正



國家圖書館, NATIONAL CENTRAL LIBRARY, TAIWAN, R.O.C.

CENTRAL LIBRARY
R.O.C.



持變視其激發則可千里之外而應之舊有草堂集行在
人間傳諸海外真可謂一代之名流詎俾乎逸才宏辯者
知也火中祥符中先皇帝展祀汾睢誕由分陝法輅所
幸博采隱淪是時首被溫詔遜避不起其介癖也如此余
與之交越三十年凡過景道興迭為誦唱每簡遊往還則
馳無遠邇天禧己未歲冬余尹正京洛許造公居豈謂未
及其期而隨物化去天子聞乃震悼制贈秘書省著作
郎仍錫之賻幣蠲以公徯其光遁也又如此今年春余忝
經蓋部載歷邵陰憩正之辰追訪郊野噫巖亭索寞凄涼
此時竹樹青蔥依仿舊日有令息閑尤增素尚緯有父風

能琴外亦酷於二雅出先君所著新舊詩四百篇除零落
外以其國風教化諷刺歌頌比興緣情者釋而編之共成
十卷求為敘述欲使乎先君之道之行樹蔚而不泯耳余
執往知生不當註讓聊陳梗槩用布之于編首漢書班固
引著作即為東觀因取諸贈典故命之曰鉅鹿東觀集時
天聖元年十二月二十日序



魏野字仲先陝州陝人也世為農母常夢引袂於月中承
兔得之因有娠遂生野及長嗜吟咏不求聞達居州之東
郊手植竹樹清泉環繞旁對雲山景趣幽絕鑿土褒丈曰
樂天洞前為草堂彈琴其中好事者多載酒有從之遊嘯
詠終日前後郡守雖武臣舊相皆所禮遇或親造詣趙昌
言性尤倨傲特置賓次或聞吏野至即報野不喜巾幘無
貴賤皆紗帽白衣以見出則跨白驢遇客居士往來留題
會話累宿而去野為詩精若有唐人風格多警策句所有
草堂集十卷大中祥符初契丹使至嘗言本國得其上帙

本傳

國家圖書館, NATIONAL CENTRAL LIBRARY, TAIWAN, R.O.C.

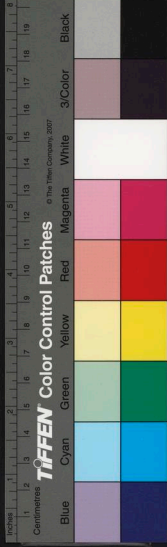


顧求全部詔與之祀汾陰歲與李瀆並被薦遣陝令王希
招之野上言曰陛下告成天地延聘巖藪臣寔愚慙資性
慵拙幸逢聖世獲定故里早樂吟咏寔匪風騷豈意天慈
曲垂搜引但以嘗嬰心疾尤疎禮節麀鹿之性頓纓則狂
豈可瞻對墀殿仰奉清燕望回過聽許令愚守則畎畝之
間永荷帝力詔州縣長吏常加存撫又遣使圖其所居觀
之五年四月復遣內侍存問天禧三年十二月無疾而卒
年六十州上其狀四年正月詔曰國家舉旌賞之命以輝
丘園申卹贈之恩用慰泉壤所以褒逸民而厚風俗也故
陝州處士魏野服膺儒素刻意篇章顧詞格之清新為士

流之推許而能篤淳古之行慕肥遯之風頃屬時巡嘗加
聘召懇陳誠志願遂者槩及此論亡載深嗟悼蘭臺清秩
追飾幽局厚其賻助之資寬以復除之命諒性優禮式顯
令名魂而有知歆此殊渥可特贈秘書省著作郎賻其家
帛二十匹米三十斛州縣常加存恤二稅外免其差徭瀆
即野中表兄也瀆卒訃至野哭之慟謂其子曰吾不可去
去必不至第遣其子赴之裁六日而野亦卒特甚異焉宋
史隱逸傳

軼事

魏野嘗從萊公游陝府僧舍各有留題後同渡同游見萊



公之詩已用碧紗籠護而野詩獨否塵昏滿壁時有從行
官妓頗慧黠即以袂就拂之野徐曰若得常將細袖拂也
應勝似碧紗籠萊公大笑青箱雜記

鉅鹿東觀集目錄

卷之一

乙巳歲郊天後行

秋日懷王專

新晴書事上知府宋諫議

贈岐賁推官

閑居書事

寄贈華山致仕韓見素

和呈寇相公見贈

謝呈寇相公启



國家圖書館, NATIONAL CENTRAL LIBRARY, TAIWAN, R.O.C.



公之詩已用碧紗籠護而野詩獨否塵昏滿壁時有從行
官妓頗慧黠即以袂就拂之野徐曰若得常將細袖拂也
應勝似碧紗籠萊公大笑青箱雜記

鉅鹿東觀集目錄

卷之一

乙巳歲郊天後行

秋日懷王專

新晴書事上知府宋諫議

贈岐賁推官

閑居書事

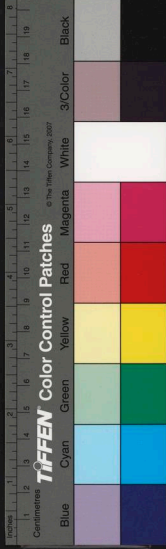
寄贈華山致仕韓見素

和呈寇相公見贈

謝呈寇相公启



國家圖書館, NATIONAL CENTRAL LIBRARY, TAIWAN, R.O.C.



鍾廣素詩集序

上知府寇相公

寇相公生辰二首

其二

謝知府寇相公降訪

其二

寇相公生辰因有寄獻

和藏奎秋夜書懷

上知府袁刑部

謝薛端公寄惠素紗

寄俞太中山人

上知府趙侍郎二首

其二

冬日書事

盆池萍

留題敷水先生隱居

送趙侍郎移鎮長安

送王專推官赴任河中

訓薛田推官見贈

謝王耿太博惠藤床王虞部惠藤枕

苔錢八韻



題崇勝院河亭

送徐道士赴闕

寄贈藍田王闕寺丞

送趙寺簿東歸

和冠寺丞夏日遊麓春園

謝龍圖待制見寄

其二

喜岐貢王闕見訪

謝孫舍人題名水亭因有紀贈

贈潘閔

春日述懷

同大孫狀元送楊甫之蒲中

送王衢赴舉

寄贈陳越兼簡臧奎

白菊



鉅鹿東觀集卷第一

乙巳歲郊天後作

萬物盡熙；郊天禮畢時安邊
文教遠邁海救書遵兩牧
雖無也東皇合有之茅堂
自詠詠何必向丹墀

秋日懷王專

菊花原上立村落雨晴初晚吹
清群物秋光澹太虛空看
新鴈字不得故人書猶賴華亭
鶴林間伴索居

新晴書事上知府宋諫議

菱化何因見民詆處；同雨申
諸縣足獄奏半年空郡閣
煙光裏人家霽色中偶吟知
淺拙將獻愧明公



國家圖書館, NATIONAL CENTRAL LIBRARY, TAIWAN, R.O.C.



贈岐貢推官

動靜不違書如君始是儒婢閑猶畫卦兒戲亦投壺門冷
僧來往官清道更孤吾君能大用皇宋即唐虞

閑居書事

無才動聖君養拙住山村臨事知閑貴澄心覺道尊成家
書滿屋添口鶴生孫仍喜多時雨經春免灌園

寄贈華山致仕韓見素

盡垂華髮戀金門獨乞懸車未五旬清世一般為隱逸碧
霄兩處應星辰繡衣脫下寧妨貴錦帳眠來不稱貧瀟灑
易添新道氣光陰難改舊風神老輕白傅方歸洛亂鄙黃

公始避秦象簡豈同青竹杖鷹冠爭勝白綸巾世間名系
昌朝客物外衙稱太華人醉指鰲頭為別業吟誇仙掌是
比隣幼生塵土措磨懶書帶埋嵐巖曝頻石鼓曉聽殊待
漏玉潭時看異迷津琴憐徽外散彌澹酒愛鷓中味更醇
精細處方因瘡鶴等閑開食為迎賓芝田女僕皆能採蘭
佩兒童亦解紉丹訣有靈遂似性詩篇無病恰如身要君
計想嫌洪景疑是景棄空飄應笑子真預祝全家上昇日願
停絳節許相親

宋本洪道祖諱

寇相公生辰二首

嶽瀆精英氣未鍾積慶門何時生上相明日是中元仙藥

以錯簡係宋本
次



寧無種靈椿別有根停期三入後一品見文孫

其二五

奕世英髦命世賢懸弧時節早秋天蟾光望處將三五鳳
曆推來恰半千功向清朝終受元壽同皇祚合連延預愁
來歲逢今日不得中書獻此篇

謝知府冠相公降訪六

晝睡方濃向竹齋紫門日午尚慵開驚迴一覺遊仙夢村
巷傳呼宰相來

其二七

中書兩入冠尚書出鎮雄藩半載餘棠樹陰中無訟聽閑

騎寶馬到茅廬

寇相公生辰因有寄獻八

宋朝元老史誰先已詠功成二十年好去上天辭將相歸
來平地作神仙坐看雲岫資閑興卧聽霓裳引醉眠多少
年辰獻詩者應無真禱似狂篇

和減奎秋夜書懷九

林中獨坐欲中宵落葉紛々解壞袍月影漸移蛩韻急露
華初上鶴聲高四時催老秋偏感萬事縈心夜更勞猶賴
清風知我意頻吹庭竹助蕭騷

上知府表刑部十



星辰雖應碧虛中富貴情踈道意融
遠野雲煙陪淡簿入衡山水學清通
申湖靜泛孤舟月崇樹涼生一扇風
却有祖先難似處獻詩民住樂郊東

謝薛端公寄惠素紗

鶴色紗蒙烏府寄裁衣不稱著林中
水亭如有親題處留待他時染碧籠

寄俞太中山人

太白空來數百年古之今稱隱其間
靜應笑我藏名拙惹得人多到竹間

上知府趙侍郎一首

往哲英靈在重生出鎮初傳巖存舊跡
棠樹認前居美化民謬實流言帝覺虛
暫來淹外郡再入老中書善欲皆昇
舉新思盡剪除登科啞負昂避事鄙懸
車權助天生殺才隨道卷野百官憑整
肅萬物待吹噓接士殊龍板尋僧却
隼礮嘉謀常啟沃諫草旋焚如赤子方
安枕黃巾亦荷鋤因無經宿禁農有數
年儲山勢朝銜暑河穀貫里閭野人攜
此詠將獻躊躇

坐嘗虛廟堂塔亦似身康藥按仙方
鍊茶開御印嘗吏回呈案懼民為立碑
忙公退無餘事道遠只道裝

冬日書事



第三卷內夏日書事
一首當在此首前不
應先後倒置

一月天不暖前村到豈能閉閨咏木鳥疑是打門僧松色
濃經雪溪散溢帶水吟餘還默坐稚子問慵應後四句律
作壞砌平

山雪空堂照瀑水晚來
回出戶方始楚攜簾

盆池萍十五

乍認庭前青蘚合深疑鑑裏翠細稠莫嫌生處波瀾小免
得漂然逐衆流

留題敷水李先生隱居十六

棠樹陰中來得：蓮花降下去遲：好將門外巖磨取為
刻西巡御賜詩

送趙侍郎移鎮長安十七

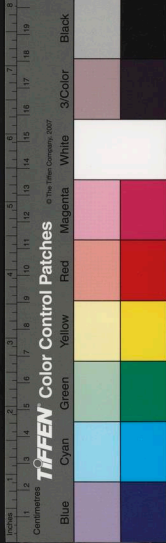
千騎蕭：曉發時雨先一夜洒長岐畫知暫去臨鴉野即
看重來向鳳池函谷亂花明劍珮灞橋垂柳拂旌旗不同
調鼎民皆樂奏旬歡呼快服悲

送王專推官赴任河中十八

聲華藉：祖風存况佐風流謝使君健筆想無詩債負漏
卮應少酒知閒趣裝劔懶從人借謁廟香非為己焚好對
前山思節儉夷齊餓死舜耕稼

和呈寇相公見贈一

深嚴相府絕纖埃冥會尋常召不才孫問有歌擬翠黛召
崇無訟鑠青苔鳳池即看三迴入蝎舍曾蒙數度來仍賜



鍾離雜錄卷三十一
雅章慚繼和朱門將獻又徘徊

謝呈寇相公召宴二

兩度為霖六鎮臨
春殘公暇宴崇陰
周瑜辦樂寧妨醉
裴度論兵不廢吟
五色詔書丹鳳降
十香御酒翠城對
野人每喜陪鑄俎
三入唯愁阻訪尋

上知府寇相公三

宅一作地

文武稟全才
何人更可陪
有官居鼎鼐
無宅起樓臺
聖主詩方和
親王狀始迴
迴鎮臨求二
陝調變輟三
台鳳闕頭重
去龍旌暫擁
來下車三度
兩上事數
徽雷未暇
瞻珪壁先
蒙訪草田
幾次趨相府
恐懼復徘徊

誦薛田推官見贈十九

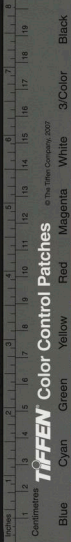
紅蓮客惠碧雲篇
未及他人買石鐫
且選眼前簷竹上
和煙大刻兩三聯

謝王耿太史惠藤床玉麈部惠藤枕三

藤床藤枕睡騰騰
軟勝眠莎與曲公
知似邊韶偏寄惠
夢中每亦感友朋

苔錢八韻廿

物外幽奇物
吟看復嘆吁
夢家如可用
窮巷却應無
閑共僧贏得
早嫌俗競呼
山疑和雨買
地似帶煙租
密籜憐庭竹
深藏恨砌蕪
貪多寧損志
嫌少不為愚
良治何由鑄
常



流易圖野人惟自愛難把悅妻孥

題崇勝院河亭

陝郡衙中寺亭臨翠靄間數叢離岸艤幾點別州山野客
猶思住江滙亦忘遠隔塙歌舞地喧靜不相關

送徐道士赴關

捧詔異常倫無官豈累真歎知空似性琴想重於身卧必
思雲切行應待鶴頻材間起相送漸覺世還淳

寄贈藍田王闢

藍田名冠古京華詩匠移風更可誇解使射生人改業能
令逐熟客安家韓文公記存廳壁王右丞居對縣衙見說

說偷閑偏性處悟性寺最好煙霞

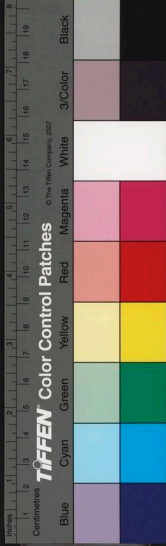
送趙寺簿東歸

官滿猶如下第貧軒車迎賴舊田文九樂禽畔偏辭我
出花中獨送君易把當盃唯俗物難持贖路是溪雲考終
且覓甘棠倅談笑還圖得再聞

和冠寺丞夏日遊麗春園

麗春園甲召公城池想遊魚恨至清一簇樓臺如畫出數
郡鷗鷺似家生芰荷香裏垂綸坐楊柳陰中把卷行不領
管絃唯靜態相門年少有高情

謝龍圖李侍制見寄



煙宵閑似在煙霞唯有龍圖學士家和了御衣垂錦帳臥
聽仙樂出宮花

其二

遙知清貴孰能攀天上閑勝地上閑除對聖君論道外時
題詩句落人間

喜岐賁王闕見訪

花

久別思方切同來宿弊廬閑聽一夜話勝讀十年書拙喜
交情在貧慚主禮疎共嗟高會少且願更躊躇

謝孫舍人題名水亭因有紀贈

三

紫微客寫青苔壁不與尋常姓字同多謝溪煙知我意預

先替作碧紗籠

贈潘閔

三

昔賢放志多狂怪若比今來總未如從此華山圖籍上人
添潘閔倒騎驢

潘閔有過華山詩云
昂頭望倒騎驢

春日述懷

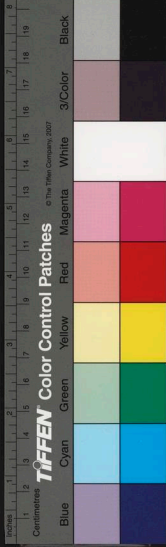
三

春暖出茅亭攜筇傍水行易語馴嚴性難辨禽情喜
裁花活童誇聞草贏穢嫌我慵拙不解強謀生

同大孫狀元送楊甫之蒲中

三

蒲本舜都州君思獨去遊雲分五老頂河噴二妃樓雨足
禾初熟霜遲葉尚稠此行貧莫嘆飲餞是三頭



鉅鹿東觀集卷之二

送王衢赴舉

三五

獨薦因公道孤寒去若何遙裝行李少近事祖筵多小雪
飄蒿嶽微冰結汴河歸來乘駟馬林下願重過

寄贈陳越兼簡臧奎

三五

君遊帝里共喧嘩我向溪邊獨悄然工部散華窮委地翰
林風格酬看天朱門想少投封狀兩制應多借感編佇聽
彤庭呈試罷龍頭相讓一人前

白菊

三六

濃露繁霜著似華幾多光彩照庭除何須更待螢兼雪便
好聚邊夜讀書

鉅鹿東觀集目錄

卷之二

四十自詠

喜大孫狀元見訪

謝師刑部見名

贈三門漕運錢舍人

送太白山人俞大中之高於訪道友王知常

泊歸故山

暮秋懷閩師

聞潘閩新授滁州散參因以寄賀



鉅鹿東觀集卷之二

送王衢赴舉

三五

獨薦因公道孤寒去若何遙裝行李少近事祖筵多小雪
飄蒿嶽微冰結汴河歸來乘駟馬林下願重過

寄贈陳越兼簡臧奎

三五

君遊帝里共喧嘩我向溪邊獨悄然工部散華窮委地翰
林風格酬看天朱門想少投封狀兩制應多借感編佇聽
彤庭呈試罷龍頭相讓一人前

白菊

三五

濃露繁霜著似華幾多光彩照庭除何須更待螢兼雪便
好聚邊夜讀書

鉅鹿東觀集目錄

卷之二

四十自詠

喜大孫狀元見訪

謝師刑部見名

贈三門漕運錢舍人

送太白山人俞大中之高於訪道友王知常

泊歸故山

暮秋懷閩師

聞潘閩新授滁州散參因以寄賀



送朱台符學士關西巡撫

陪喬職方泛舟之山門謁禹廟

冬日述懷

和三門竇寺丞見寄

送李主簿之任南陵

酬王太博見寄

題閩師禪庭雙竹

謝喬職方惠山菜

送石上人南遊

和王衢見寄

送師刑部赴關

河中孫學士以詩見寄因次本韻繼和三章用為酬

贈

其二

其三

送劉法曹東歸

贈惠崇上人

送臧奎赴舉

贈潁陽知縣劉燁著作

聞張師德狀元登第因以寄賀兼呈梁固狀元



寄贈河中表光李漬

和并州劉審學見寄

寄贈三門漕運下寺丞二首

其二

檉師告歸廬岳贈之筇杖

聞王衢王專下第因有所感

送臧奎之寧州謁韓使君

贈長安知縣陳堯佐

上致仕趙中令

題高都藍新亭

上左馮陳使君

謝孫狀元寒食見贈

送馬共之任內江縣尉兼主簿

送喬職方赴闕

喬職方將赴闕詔領河東輪再成長句送之

留題涇川姚氏鳴琴泉

將離藍田同王闢太博飲于王氏亭聯成二韻



鉅鹿東觀集卷第二

四十自詠

閑心雖不動，記性覺潛衰。
碁退難饒客，琴生却問兒。
手慵農器信，身散道裝知。
筆硯持何用，除因改舊詩。

喜天孫狀元見訪

道同心貴賤，陋巷每頻看。
相見惟呼字，留題不著官。
狂吟無所忌，靜坐有餘歡。
却恨歸公署，茅堂會宿難。

謝師刑部見召

錦帳公餘後，紗巾召見初。
一言忻契合，三拜愧生疎。
漸見詩多拙，方知譽轉虛。
猶能時遣吏，相問到貧居。

國家圖書館, NATIONAL CENTRAL LIBRARY, TAIWAN, R.O.C.



贈三門漕運錢舍人

相知有宿緣一見兩忻然我拙宜名野君廉恨姓錢唱詠
思閣筆迎送愧樓船却恐徵歸闕情過砥柱邊

送太白山人俞大中之商於訪道友王知常泊歸故

山

羨我詩中偶有名翰君物外更無縈水散山色為教色鶴
情性雲情是性情四皓雲間求舊友三清路上指前程連
天太白送今去林下何時得再迎

暮秋懷閩師

風清月白樹紅時無吞重城隔閩師却羨潺湲階下水夜

深流入白蓮池

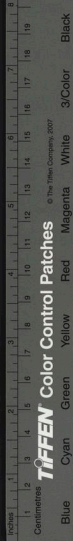
聞藩閣新授滁州散參因以寄賀

江鄉去想勝還鄉官職尋常事不常會得聖無君別意只
應圖寄賈司倉

送朱台符學士闈西巡撫

聖主念黎庶選君來撫綏望高虛兩制權重帶三司帝澤
隨車布文星逐郡移語稀如學淺僕少似官卑疏減民間
賦編添馬上詩經遊情勝異迎送厭歌吹寒別申湖晚晴
過華嶽遲瓊林想旭日未失賞花期

陪喬職方泛舟之三門謁禹廟



波浪濺旌旗東浮謁禹祠
千秋花發日兩院獄空時
城裏閑棠樹船中舞柘枝
晉公曾禊洛不召野人隨

冬日述懷

瘦枕閑歌葦箔寒
浩然情性雪晴天
却嫌雜鶴饒聲氣
驚覺茅簷曝暖背

和三門竇寺丞見寄

風情不獨少人同
滿腹書寧愧却隆
職務却如波正急
輜囊好入獄長空
柳藏衙樹侵堤綠
旗插樓船照岸紅
見說公餘無一事
題詩多在禹祠中

送李主簿之任南陵

每歎徒勞向宦途
不郡氣岸有誰如
南陵暫掌仇香印
北闕終行賈誼書
且喜江山尋勝境
莫辭韋杜別幽居
少年躍馬同星使
免道詩中跨驢賈誼詩云長江飛鳥外主簿跨驢歸

酬王太博見寄

錦川酬王太陽
春清淨堂中
清淨人二十八年刊石處
長如列宿照閑身

題閨師禪庭雙竹

離葉並長對禪局
乍見翻疑是一莖
我恨與師居隔郭
他生願似此君生

謝喬職方惠山菜



樓迴閒登處幾感皇唐柳製碑

其二

入居蘭室歸郡望出守蒲關自聖知清禁乍辭仙漏遠白
樓閉上彩殿隨白夷廟下停金勒大舜門中亞繡旗遙想
藩多少境祇應公暇遍留詩

其三

山前衙署枕河湄遂意縈居事可知華省圖書雖暫別故
鄉風物似相隨遠城奔浪喧更鼓隔岸征帆映酒旗刻石
將同王閣長永留遺愛向歌詩故闕老王祐嘗領是
郡有詩刻石於衙署

送劉法曹東歸

上官多是嘆窮途得替行裝畫有餘唯有甘棠劉法推未

時騎馬去騎驢

贈惠崇上人

張籍眼昏心不昧崇師耳聾性遂聰是非言語徒喧世羸
得長如在定中

送臧奎赴舉

艱難天府解去掇去還悲舊相和文薦偏親帶病辭劔如
機不用琴似影相隨僕為初招懸驢因賤賣羸窮途誰相
隱貧卷自裝褫餞送重陽後縈崑上已時淚多同永別酒
少若輕離又使林中客從今又所思



贈穎陽知縣劉燁著作

門風是相門積慶豈須論祖德書儀在科名勝帖存政聲
聞牧豎墨跡見花村物論將微用多應入諫

聞張師德狀元登第因以寄賀兼呈梁固狀元
科場消息到口皇宋風流事可知封禪汾陽連口

勝狀元俱是狀元兒

寄贈河中表兄李漬

早年聲譽壓郡公恥與浮華鬪競同似我枉教塵好爵如
君方信是真鴻軒車少見權門下圖籍多於秘閣中豈獨
聖朝無賀監退藏自怯達免聰

和并州劉密學見寄

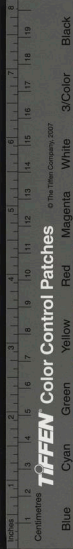
還如裴度鎮河東百萬軍民畏愛中鐘鼓久喧刀斗靜旌
旗一指雁門空瀟湘故友參時務燕趙佳人接土風密地
再歸知不出莫將竹馬約童蒙

寄贈三門清運卞寺丞二首

威權自與轉輪同僕從衙庭事：雄十郡山河闔職務一
門忠孝是家風圖書半在仙舟裏碑板多留禹廟中閑想
春堤遊賞處桃花浪照舞筵紅

其二

三門閑想六龍家多少春來事可誇閣道尋僧同鷲嶺樓



船載妓勝仙棹送迎幾拂新亭柳
巡歷時穿舊縣花野客尋常思
重謁却愁詩酒勢難加

檀師告歸廬岳贈之筇杖

瘦筇生本接西蠻我已携米二十年
輟贈檀師歸老處稱將吟倚虎溪邊

聞王衛王專下第因有所感

忽見僧來說千愁集病顏
聞君俱下第使我轉思山疑欲鑽龜
卜窮應嘆難遂此懷何處寫月上
太虛聞閒

送臧奎之寧州謁韓使君

路遠邠郊外嚴冬去若何時
平防賊少山險下驢多塞色

晴猶慘著音譯尚訛賢侯雖禮待陟圯願頻歌

贈長安知縣陳堯佐

少作長安宰尋常似隱夫
琴書家慣有杖印客疑無錦水
心雖役圭峯眼不辜
閑簽歸業狀貧畫舊山園酒為廉猶
斷碁因讓忽輸即看聯序序相繼在逢壺

上致仕趙中令

王業致艱難功成退自安
閑中猶有俸品外更無官洛水
垂簾聽嵩峯憑几看唯應問
安詔時復到門闌

題高都監新亭

高氏創高亭：因地得名半空雲
咫尺百里競分明襟帶



山園陝咽嘆地接京畫閑多待士時靜少論兵鐘磬聞蓮
舍槍旗見柳營吾廬正相望不以在重城

上左馮陳使君

祖德相門闡分符衆比難憂民如有病見客似無官地鎮
三秦重衙當二華寒道心輕伏鐵詩性鄙登壇佐幕多名
士開筵少俗歡星連蒲分野河帶渭波瀾勸課耕初動行
香漏未殘書容吾道借琴聽越僧彈拜勅風鳴珮朝元露
濕冠皇恩終錫馬清夢必驕鸞報國嫌言利修真笑鍊丹
高碑人待立此詠願同刊

謝孫狀元寒食見贈

一首狀元詩封未到竹扉讀留寒食燭拜換道家衣譽道
心無愧酬遲禮轉非閑思播琴裏誰更會玄微

送共馬之任內江縣尉兼主簿

驢上吟詩賈島同內江婦去指江東封疆半在猿叢裏道
路多穿竹箬中想得兩衙長鐫印應過三載不張弓重登
制策高科在筆硯公餘莫廢功

送喬職方赴闕

一封徵書下九重漢唐賢士豈能同定婦金馬殊黃散不
解銀魚勝白公千騎擁行道路滿萬人泣送郡城空他時
若繼前交代肯 郊鶴髮翁



喬職方將赴闕詔領河東轉輸再成長句送之

河東控塞詔通儒二十餘州繫慘舒位列九天應自致權
除兩地更誰如薦賢表想慙懃發詠物詩應取次書不為
龍鍾頭半白好拋泉石從軒車

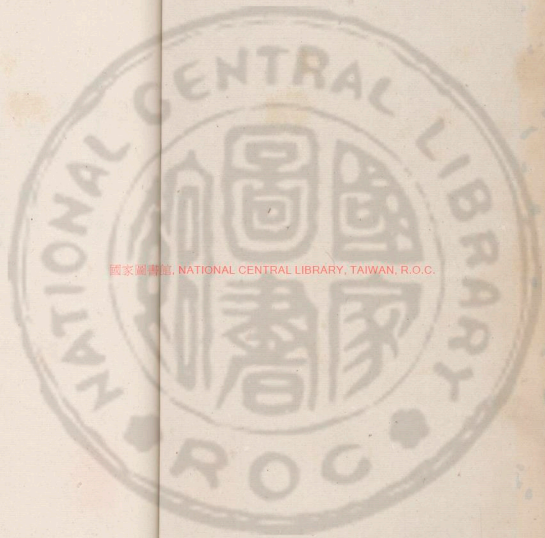
留題滙川姚氏鳴琴泉

琴裏休誇石上^兼笋如比處聽潺湲愛於琴裏無他意一落
砌散：是自然

將離藍田同王闢太博飲於王氏亭聯二韻

白鹿原東滙水西楊花漠：草淒：野那堪對此遠醒別
况是醍醐鳥正啼闕

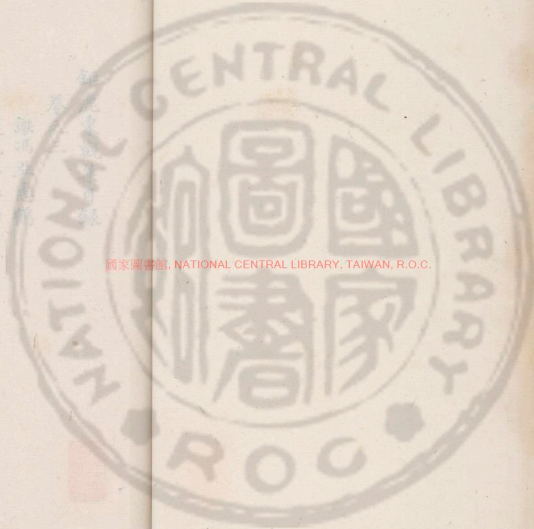




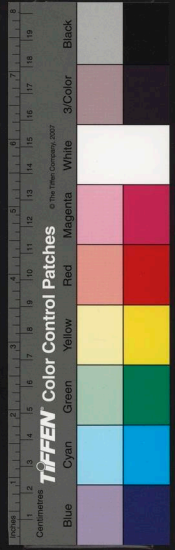
國家圖書館, NATIONAL CENTRAL LIBRARY, TAIWAN, R.O.C.



送元上人塔寺
 蘇惟
 謝商叔君見贈詩碑
 和長安孫舍人見寄
 謝喬嶽方惠書
 送陳越之河中寧觀
 太保柳郡相公見惠酒因成二絕用為紀



3446755 v.2



鉅鹿東觀集目錄

卷之三

謝馮亞惠鶴

送元上人歸寧

詠懷

訓謝商秘丞見贈詩碑

和長安孫舍人見寄

謝喬職方惠書

送陳越之河中寧觀

太保瑯琊相公見惠酒因成二絕用為紀謝



鉅鹿東觀集目錄

一



國家圖書館, NATIONAL CENTRAL LIBRARY, TAIWAN, R.O.C.



其二

冬暮郊居

送俞樞山人歸太華

謝長安孫舍人寄惠蜀牋并茶二首

其二

和進士田亞夫見贈

寄題石都尉林亭

謙潘閻寄惠白羅

夏日書事

寄贈長安宋漸逸八十韻

和陳推官暮春感興

和河中孫諫議見送同薛田察院之龍門謁劉燁大

著

登原州城呈張黃從事

送長安趙侍郎赴闕

玉潤陳越監丞至伏蒙尚書寄惠白鷗一隻者竊以

南方獻處云

其二

其三

其四



送王闢赴舉

知玄武縣薛秘丞繼示手書因以謝

秋霽草堂閑望

和孫舍人重過陝下

其二

訓閨師見贈

乞牋紙寄犀浦王專著作

送王遷歸青社

送謬師赴王寺丞召寫碑

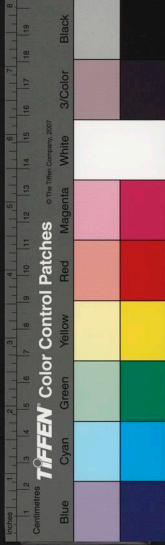
寄用晦上人

和三門竇程寺丞見贈

同閨師三門門化院：首

其二

寄題洪州華林胡氏書堂



鍾鹿東觀集卷第三

謝馮亞惠鶴

慇懃親惠鶴，迢遞自江濱。
情性渾如我，精神酷似君。
舞思同座看，喉想隔城聞。
從此添詩景，為題好共分。

送元上人歸寧

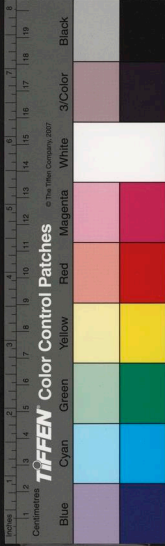
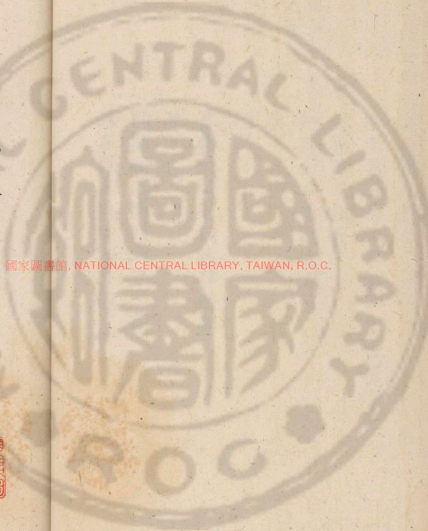
禪性雖無著，偏親奈白頭。
直應飛錫到，方是倚門休。
雪裏尚思去，花前豈易留。
如何迎待得，住近免離愁。

詠懷

靜顧身兼世，何須哂復吁。
境牽情各有，道斷事皆無。
拜少腰寧負，多眠不古權。
豪任相笑遠，性自為娛。



國家圖書館, NATIONAL CENTRAL LIBRARY, TAIWAN, R.O.C.



鍾鹿東觀集卷之三

謝商秘丞見贈詩碑

初得春方暖今采歲已闌紫泥辭却易白雪和終難頻拂
心寧倦時吟齒覺寒會須親識去閑挂折魚竿

和長安孫舍人見寄

長安身到轉民安夏少炎蒸臘少寒
接使管絃登月榭勸農旌旆入烟巒
龍池似錦花堪賞鸚野如雲
稼好觀見說添蘇亞蘇小隨軒應是珮珊

謝喬職方惠書

珍重君卽一紙書親書何啻敵瓊瑤
便迴豈易逢岫雁頻看應難長
靈魚先寄路經千里外後批情更
萬重餘靜思

貴不忘貧賤當日荊州亦未如

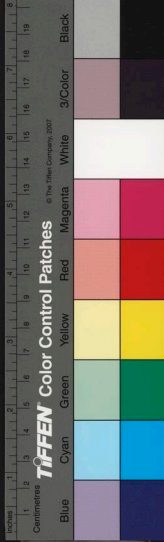
送陳越之河中寧觀

寧觀高堂舜井西欲辭東閣思依三台筵上飛觴送五
老峯前負米歸莫嘆貴無蘇子印且看榮有老萊衣
舊書達少應投杼新集鶴多肯斷凡紅菜村坊臨水迴黃花歧
路入山微重陽近難留住把酒登高會又逢

太保御瑯相公見惠酒因成二絕用為紀謝

從前相輔皆頻出獨在中書十五秋
太嶽汾陰封祀了這迴好共赤松遊
法友食補一作聖朝宰相年出公在中書十二年西祀東封俱已了好來相伴赤松遊與小異

其二



玉液定從金口輟曹樽分又到顏歌雖無愁悶憑銷處
葉思濃豈易銷

冬暮郊居

村落欲黃昏寒雲片片凝隔城鐘似磬遠岫燒如燈名利
堪彈指林泉但枕肱何由遂閑散自喜本無能

送俞極山人歸太華

三峯倚太虛四嶽境難如雲向中方起人歸絕頂居道全
忘世態詩必上天曰不待辭榮去遂應笑二疎

謝長安孫舍人寄惠蜀牋并茶二首

彩牋一軸敵瓊瑰喜見親題手自開遠勝浣花人寄到貴

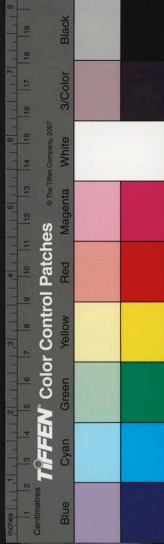
從視草客分來百番重疊霞初卷十色參差錦乍裁紅藥
篇章方雅稱老夫無用擬封迴

其二

誰將新茗寄柴扉京兆孫家小紫薇鼎足舒州豈始稱
除越國貯皆非盧仝詩裏功堪比陸羽中法可依不敢
頻嘗無別意却嫌睡少夢君稀

和進士田亞夫見贈

失意人方羨野人因謝嘉句謝知聞都緣月桂終難捨豈
是烟蘿不肯分且縱高情歌白雪莫嗟下第負青雲孤寒
自古功成晚那獨昌朝只有君



寄題石都尉林亭

園林都尉石景好冠京華便合名金谷其如是石家池塘
分御水樓閣見宮花有客因來說令人動嘆嗟

謝潘閬寄惠白雞

遠惠雞同雲應圖驚臥雲如君鳴有信似我素無文映樹
迷塘彩臨流雜鷺郡朝昏何所恨不共隔籬聞

夏日書事

尋常可出門况復在炎蒸短褐披猶懶長裾曳豈能松風
輕錫扇石井勝頌冰只此貧無事常愁不易勝

寄贈長安宋澣逸人十韻

家盛毓嘉遁誰同物外情徵君為密友內翰是難兄靜論
儒宗服狂歌俠少驚道裝輕紫綬酒旆勝紅旌將相慵趨
謁漁樵喜送迎門開紫閣色歌枕澗河聲野鶴聽調瑟沙
鷗看濯纓烟霞連杜曲桑柘接昆明丹訣皆親寫芝田忽
自耕終須盡室去相並掩柴荆

和陳推官暮春感興

角冠閑戴任歌斜騎馬人稀到我家僧體盤飧唯筍味道
情欄檻尺松花驚迴馴鹿林間天語報靈龜雨後蛙春去
尋常何足歎自將寂寞並繁華

和河中孫諫議見送同薛田察院之龍門謁劉燁大



著

閑憶披雲報卧雲，盡驚獬豸鹿同群。
舜耕山下辭廉使，禹鑿門前謁宰君。
莫訝樓臺拋擗武，却愁泉石動禾文。
花時離別尤堪惜，頭白三分欲二分。

登原州城呈張蒼從事

異鄉何處早牽愁，獨上邊城：上樓日暮北來唯，有雁地
寒西去更無州。數散塞角高，遠咽一派涇河凍，不流君作
貧官，我為客。此中離恨共難收。

送長安趙侍御越關

嗣君徵舊相，勿論更無餘。聖日歸黃閣，台星正碧虛。四方

策登只一郡，泣漣如瀟水。猶疑噓秦雲，亦不舒綺羅。圍祖
席朱紫，擁征車從樂時。調瑟行厨，忽饒蔬先牌。唯嘆寺遍
鋪，只檐書古道。禾殘後長亭木落，初朝官逢下馬野客送
騎驢。從此門尤峻，何由再曳裾。

玉潤陳越監丞至伏蒙尚書穿惠白鷗一隻者竊以
南方獻處本期宿於鳳池，東榻寄來忽有光於蝸舍。
此蓋尚書久憐鶉處，特枉鴻恩，捨已從人，遠辱家禽
之惠，以貴下賤，難忘國士之知。野聞寡鶴，鳴智同鳧。
脛言謝乏碧雞之辨，報恩增黃雀之誠。四首。

萬里南禽未說珍，且論得處到來因。尚書遠託誰相寄，制



策登科第一人

其二

山雞形狀鶴精神
紋似蓮漪動白蘋
物異恩殊堪鄭重
廟堂人寄莫堂人

其三

水國籠來到水村
也應懷土也懷恩
曾為閑客還同我
今日俱遙舊相門

其四

李白詩中聞未識
謝莊賦裏見長思
今朝得爾心雖喜
致謝慙無吐鳳詩

送王辟赴舉

何必問龜長知音
在玉堂十全才象許
雙美卷親裝雲少
離山驛塵多近帝鄉
花時新榜帖先為
達岩房

知玄武縣薛秘丞
繼示手書因以謝之

至交忘貴賤豈可與
常論少似君書札多
于我夢魂楊岐
從獨邑寫遞到烟村
倒篋時將讀誰言我
眼昏

秋霽草堂閑望

草堂高迥勝危樓
時節殘陽向晚秋
野色青黃禾半熟
雲容黑白雨初收
依水蒼閨村笛隱
長河認客舟
正是詩家好風景
懶隨前哲却悲愁



和孫舍人重過陝下二首

二陝重過一紀強，麻衣已變椹袍光。
數宵黃閣延三字，幾處青樓認五郎。
顧我豈能誇古在，逢君寧復嘆唇亡。
大龍頭喪同傷處，史隱亭歌鄭谷傍。

其二

一種分符兩種榮，朱衣院吏引紅旌。
全家首赴鄴侯鎮，半路重過召伯城。
迎步騎羅無舊態，隨軒絲竹有新聲。
野人相見忻還愧，為愛交情似世情。

訓閨師見贈

絕唱知難繼，因茲久滯淹。
隔年訓不得，終日誦無厭。
日曝

偏防蠹收藏，別著簽偶吟。
聊報謝遲拙，莫相嫌。

乞牋紙寄犀浦王專著作

故人何處暫驅雞，犀浦封疆錦濯西。
五色彩牋宜寄惠，知君管得浣花溪。

送王遷婦青社

此別重陽情，寒天二十程。
弟分微祿送，兒逐蹇驢行。
雪蔽千山色，水寒萬水聲。
何時再相見，去：海邊城。

送誇師赴王寺丞召寫碑

才高吐鳳欺黃絹，墨妙迴鸞命碧雲。
雙美便堪傳萬古，羲之書法退之文。



寄用晦上人

帝里如何志舊山却因知己得名賢
司倉道合唯無可吏部交遊祇大顛
紫色袈裟無蕙帶清齋樹施有苔錢
詩中琴裏偏相憶用晦遠應仲光

和三門實程寺丞見贈

禹門公署似仙居誰羨同年在直廬
閑製曲教鷓角唱醉吟詩遣鳳毛書
蒙道村巷驚玄豹命踏廳堦上白驢
莫訝此篇謝更晚只緣思澗豈情疎

同閨師宿三門開化院二首

白蓮社主碧溪人同宿三門寺裏雲
四面壽觀秋更怒並

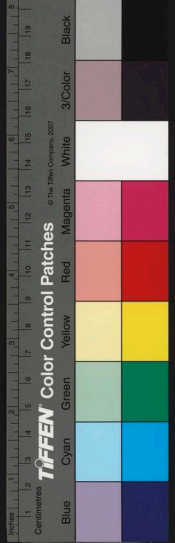
床猶恐話難聞

其二

瘦筇輕錫共携遊祇柱峯前宿寺樓
各有溪居懶歸去經旬不是兩相留

寄題洪州華林胡氏書齋

江僧昨日到茅齋曾向華林挂錫來
因說胡家宗族盛御書樓對義門臺



鍾鹿東觀集目錄

卷之四

上澗梁潘學士十韻

寄逸士陳孟

詠懷

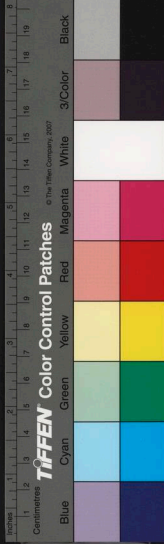
贈安邑知縣方寺丞

嵩嶽十四韻

和陳推官見贈

張生示予咏嵩詩且古之作者遲晚之意頗同体狀之功未盡回書一絕以答之

國家圖書館, NATIONAL CENTRAL LIBRARY, TAIWAN, R.O.C.



鉅鹿東觀集目錄

卷之四

上澗梁潘學士十韻

寄逸士陳孟

詠懷

贈安邑知縣方寺丞

嵩嶽十四韻

和陳推官見贈

張生示予咏嵩詩且古之作者遲晚之意頗同体狀之功未盡回書一絕以答之

國家圖書館, NATIONAL CENTRAL LIBRARY, TAIWAN, R.O.C.



送薛端公赴右蜀均輸兼呈理同劉大著二首

其二

謝益州同理劉大著寄惠筇竹杖

和孫虞部見贈

貽不出院真公

別後却寄三門發運下寺丞兼簡臧推官

送劉大著赴任益州司理

晨興

酬和知詔語孫舍人見寄

送紫微孫舍人赴鎮長安

送閏師之長安謝紫衣

送秘丞王利通倅閬州

暮冬郊居懷李安

送太博知滎州

依韻和李安見贈

咸陽道中作

送孫狀元監丞赴闕

暮秋懷王專臧奎王衢三從事

送石太尉移鎮許昌

送司馬池歸夏臺



雪竹

突歧責從事

送懷古上人遊錢塘

悼鶴

送王國博赴江南提刑三首

送李安赴舉

醒醐鳥

寄贈知洋州李澤屯田

三門與臧奎推官聯句題東樓

鉅鹿東觀集卷之四

上瀛梁渚學士十韻

畫繼祖風流其如髻末秋石渠陳表讓山郡折資求舜禹
城分界神仙嶽映樓淫祠隨處毀學校遂鄉修密疏多親
寫狂詩少自收通宵營有樂度歲獄無囚酒席圍紅粉鹽
池照碧油藥同方士鍊壺共野僧投瓦鑠今徒缺瓊瑤舊
未酬幾多懷抱事欲去復遲留

寄逸人陳孟

姑射山前住朝昏事若何爐清文火疾琴斷武絃多絕粒
身稱健酬性轉和相思與僧約春暖杖藜過



詠懷

道心雖仁愛遇物忽難兼樹更因巢惜雲曾為月嬾酒中

寧有感詩裏無厭漸老成何事疎慷病轉添

贈安邑知縣方寺丞

尋常少往還門靜似居山書為傳家秘琴因國忘閑生衙
更鶴鷺行藥到禪關約我休官後隣居竹樹間

嵩嶽十四韻

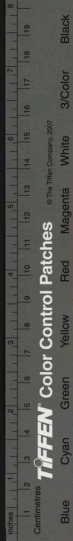
東西南北藥峻極盡難群有感生賢相無偏象聖君四方
觀王氣萬壑絕妖氛影入周公側教曾漢后莽民居依巨
蔭勅祭蒼苔殊勳洞府高低接都城左右分烟浮葉父水嵐

溫許由墳頂潤星難岩萬日曛薜蘿藏隱逸瀑布澗井
耕耘帝籍頌辛讀天香降廟焚石危名啟母村古號將軍
獻壽臨斐闕呈祥出五雲將仙存舊跡封禪驗遺文終待
移家住閑眠樂放勛

和陳推官見贈

白髮朱衣好寫真鶴行佐幕異常倫勸書幾見招閑客斷
牽常思出罪人棠樹政教僧說遠蘇臺寶錄垂傳新仍知
公退無餘事惟祇焚香禮北辰

張生示予咏菊詩且古之作者遲晚之意頗同休狀
之功未盡回書一絕以荅之



正當搖落獨芳研向晚吟看露法然還似六宮人競怨幾
多珠淚濕金鈿

送薛端公赴右蜀均輸兼呈理同劉大著二首

金魚新躍綉衣邊暫均輸出劍關九折路危馳馬怯一委
方塵靜木牛閑諸侯迎送感風下赤子歌謠喜氣間更羨
錦劉大著海棠花裏恣追攀

其二

旌旆悠悠出陝時白頭人送倍依依蜀川高憶蒲盧政蠻
洞先驚獬豸威祖席香濃花未老行厨味簡筍初肥公餘
若鷹相如賦郢縣梅仙好發揮

酬和知詒孫舍人見寄

也知皇宋足名人至論誰堪繼後塵已見世傳元相制將
聞詔寫白公真紫微星宿雖潛望紅藥塔除豈易親野客
多慚惠佳句強酬應信廢精神

送紫微孫舍人赴鎮長安

長安千古帝王城鎮選詞臣自聖情三字帶來天上貴雙
旌擁出世間榮朱衣尚列神仙步紅藥宜吟雅正毅預想
前春遊賞處九龍池上百花明

和郡侯詠雪

時節初過打獵天山河一色曉漫漫梁王宴罷尊酒濕謝



傳詩成墨未乾
筆研窓間寧夜覺
管絃堂上豈知寒
須知祥雲同霜雨
莫作梅花柳絮看

謝孫紫微同郡侯石太尉見訪

誰共東方訪懶鬼
一時文武盡奇才
朱衣列到柴門住
皂纛隨穿竹徑來
乍見兒童戈似雪
忽驚猿鶴鼓如雷
眼前兩地翔翔去
溪上無田更接培

咏菊

榮雖同雨露
晚不怨乾坤
五色中偏貴
千花後獨尊
馨菲漸黍稷
採合勝蘋蘩
蝶寒猶至鶴
鶴靜亦存味
堪人玉鉉光欲奪
金樽帶露叢
猶密經霜艷
更繁砌蟲親
有路梁

謝益州司里劉大著寄惠筇竹杖

雖勝斑竹與紅藤
絕遠羸軀豈易憑
爭得化龍歸錦水
老身騎去見心朋

和孫虞部見贈

朝客惠詩牌
山人愧不才
早田春雨足
暗室夜光來
燈下吟三復
琴中鼓數迴
性愚非賜也
微肯尚難猜

貽不出院真公

閉戶頭初剃
今來已白頭
五侯堂上見
四海定中遊
鑿井還依砌
栽松欲映樓
人間思慮絕
擁納任經秋
別後却寄三門發
蓮卞寺丞兼簡滅推官



共泛樓船去臨派羨送君烟中旗不見風裏樂猶聞李郭
情堪並荀陳事豈分歸來溪路上特地愴離郡

送劉大著赴任益州司理

金口親除向錦川一般藍郡最勞逸從來方已欺鸚鵡此
去寃應雪杜鵑迎接僧攜筇竹杖歌謠民罵流花歲移風
定不方吟咲絕唱宜磨玉壘錫

晨興

夜長乞待得晨興耽睡重猶喚不磨燒葉爐中無宿火讀
書燈下有殘燈臨堦短髮梳和月傍岸衰容洗帶冰料得
巢禽翻怪訝尋常日午豈慵能

燕無識門薛荔宜求友茱萸好結婚栽培勞婢服食教
兒孫易把方先哲難為繼後昆敗莎承亞系落葉攤纖根
雖異皇家瑞寧孤白帝思延齡仙訣著應候禮經言不與
郡芳競還如我避喧

上知府石太尉二首

陝城天險枕河湄莽土真風勝暫知雲露雖頻霏虎節雪
霜全未染虬髭白霓放作軍中練紅袖行為帳下旗公暇
不妨遊賞外佐僚時得一篇詩

其二

功名早歲立艱難今日堪銷費百般婢僕出來皆會樂况



童生下便為官定封萬戶方應足
塞賜千金旋已錢輟坐
棠間慚約畧莫嫌拘束動嗟嘆

送三門發運辛寺丞赴關

山河杖忠信畫室去安然
白浪為行路紅旗認坐船
萬門辭有燕隋柳到無蟬
豈羨乘槎客風流載管絃

疏小渠

分得前溪水縈紆遠砌流
清冷雖可樂鳴咽不閑愁
靜稱浮花片閑宜泛酒甌
却嫌川上看時復沉舟

寄河中田沃兼呈李漬微君

未遂去蓬瀛閒居在舜城
七絃調似性萬卷記如名下榻

留山相敲門認作卿中條
與太華窻裏見崢嶸

送唐肅察院赴東川提刑

按察東川十四州幾多山水似蓬丘
清時應喜無冤雪羸
得乘驄到處遊

薛田察院泊壽師同宿三門開化院

繡衣總帶方袍客身計雖殊性共閒
同宿河心山頂寺數
宵無一事相閑

寄王谷推官

登科二十載佐幕尚如初
官為詩磨折家因酒破除
青衫應懶補白髮想慵梳
別後常相憶何緣得共居



值雨宿諤師房

信步閑遊處，妨歸路。豈賒因琴避山水，和鶴宿僧家語。直非閑酒，遲眠不為茶。共論塵世裏，夜亦事如麻。

送王希赴任衢州判官

秋江四十有餘程，稱作紅蓮。泛去清從關到州，堪羨處，舡中坐臥看山行。

和江南提刑王國人見寄

欲寫情懷難一一，擬尋山水隔千一。輸他吳越閑鷗鷺，朝夕常親畫舫妍。

送潤上人南遊

山水興如燒，難留往。郊五湖携磬去，幾夜在舡敲岸跡。東沙听蟬散，起樹梢。南方未迴日，何處暫編笈。

聞王衢王闌登第因有寄賀

人間第一榮，初得好科名。萬乘登樓看，三台計路行。搜羅空草澤，宴會敵蓬瀛。榜眼兼衣鉢，偏依野客情。備為榜眼闌為衣鉢

送宣筆與成都司理劉大著

宣城彩筆真堪愛，蜀色紅箋更可誇。雅稱風流劉大著，關時題詠海棠花。

用晦上人遊漾波

漾波寒水碧溶溶，野客江僧望不窮。更值晚來風雨歇，終



南一半漫波中

還何學士詩集

魏也非高也微言豈易窮
看雖許朋友寫不倚兒童
合在龍圖上難留蝸舍中
因思投納處還浦與珠同

送高生歸青社

去指滄溟畔來辭翠靄間
程遙過鳳闕家近見牛山
紅葉飄行色清溪照別顏
蹇驢看上處拄杖出柴關

聞周孟下第孟字祖聖

乙巳暮春天端居忽愴然
一名傷祖聖三榜作遺賢
我自空彈指君誰可比肩
何由銷此恨獨坐落花前

送孫碻西遊

貧居勝富貴况復是貧遊
前路誰青眼高堂母白頭
泰山晴望好隴水夜聽愁
早作歸亭計逢觀莫滯留



鉅鹿東觀集目錄

卷之五

詠竹杯琬子

喜懷古上人見訪

村居述懷

上知府絕少卿

懷寄河中表兄李徵君

送鮑太監赴闕

依韻和長安龍圖陳學士登熙熙臺之什二首

其二

鉅鹿東觀集目錄

一

鉅鹿東觀集目錄

國家圖書館, NATIONAL CENTRAL LIBRARY, TAIWAN, R.O.C.



鉅鹿東觀集目錄

卷之五

詠竹杯琬子

喜懷古上人見訪

村居述懷

上知府絕少卿

懷寄河中表兄李徵君

送鮑太監赴闕

依韻和長安龍圖陳學士登熙熙臺之什二首

其二

鉅鹿東觀集目錄

一

鉅鹿東觀集目錄

國家圖書館, NATIONAL CENTRAL LIBRARY, TAIWAN, R.O.C.



謝大著劉燁寄惠玉箋

送王國博赴江南提刑

陪留臺李學士筵上賦得文石酒杯分得杯字

貽司馬池

寄贈洛下達三藏

寄贈長安孫紫微

依韻和益州司理劉大著喜與運使薛端公相見之什

依韻和酬用晦上人見題所居

送王甲宰青石縣

書三門開化院琳師房

和郡侯詠雪

謝孫紫微同郡侯石太尉見贈

咏菊

上知府石太尉

其二

送三門發運辛寺丞赴闕

疏小渠

寄河中田沃兼呈李續微君

送唐肅察院赴東川提刑薛田察院泊壽師同宿三

門開化院



寄王谷推官

值雨師諤師房

送王希赴任衢州判官

和南提刑王國博見寄

送潤上人南遊

聞王衛王闢登第因有寄賀

送宣筆與成都司理劉大著

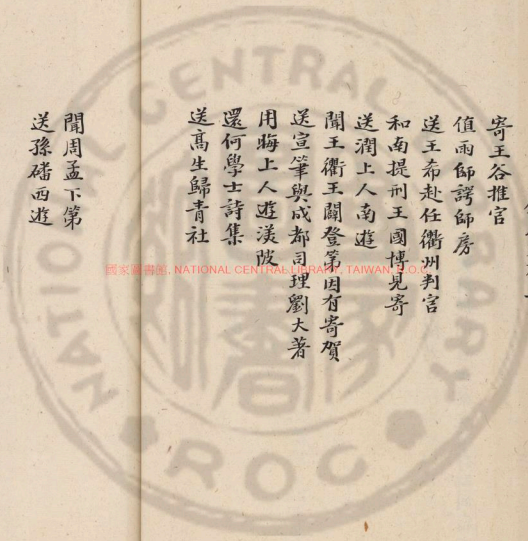
用晦上人遊漢陂

還何學士詩集

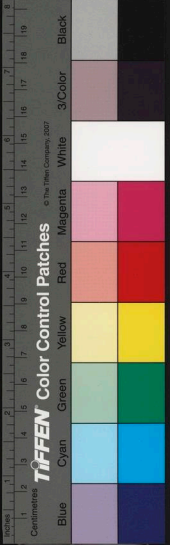
送高生歸青社

聞周孟下第

送孫碻西遊



國家圖書館, NATIONAL CENTRAL LIBRARY, TAIWAN R.O.C.



鉅鹿東觀集卷之五

詠竹杯斝子

誰製破筠根
還同一氣分
吉凶終在我
翻覆謾勞君
酒欲祈先酌
香臨擲更焚
吾嘗學丘禱
懶把祝云云

喜懷古上人見訪

隔嶺僧來宿
閑同倚石椽
漏敲過半夜
月色近中秋
推道玄須到
權門險莫遊
此心方共適
明日更相留

村居述懷

布褐楮皮冠
朝昏信自然
眼明山雨後
髮亂晚風前
鶴病生閑惱
僧來廢靜眠
自知慵懶性
至死豈能悛



上知府鮑少卿

五福三朝客同年想少存立功從太祖卧理見曾孫易進
因仁政難休為帝恩權臨三陟重官處九卿尊烟翠甘棠
柳風清畫戟門四方潛遂意百吏動驚魂不病輕丹竈無
愁鄙酒樽出衙清道路在宅素盤殮上馬身猶健看書眼
未昏獄空時擁笏多謝到山村

懷寄河中表兄李徵君

蒲津棠樹雨間人我愧虛名帝亦聞三世往還為近戚一
時遞互喚徵君雖同閉戶辭丹詔尚阻連林卧白雲最恨
中條鎮相隔老來離思轉紛

送範太監赴闕

紫詔徵黃下碧虛崇郊人送去何如深宜我后尊三老未
許伊川學二疎到想烟霞侵几杖行愁花雨濕圖書啼期
野客難陪從空有吟魂逐後車

依韻和長安龍圖陳學士登熙臺之什

鷄野龍圖陳學士迎秋登眺稱英奇一轂玉管風流處百
尺金臺雨霽時雲近上清爭縹緲山連太白鬪參差碧紗
他日裁多少籠得園寺詩

其二

臺號熙倚半空新秋景好與春同朱衣吏刻登臨處百



二山河一望中

謝大著劉燁寄惠玉箋

皎潔分明如我鬢卷舒方正似君心
三千里外情多少一幅真堪直萬金

送王國博赴江南提刑

聖主憂民意過於民自憂一麾常慎選
八使更親求車馬皆親賜江山半舊
遊蠻旗飄後騎水弩下仙舟貧愛憐
吾道寬惠雪楚囚莫忘相送處村店
凍溪頭

陪留臺李學士筵上賦得文石酒杯分得杯字

知自河山得磨礪作酒杯斟疑五色
動醉認一拳開窪似

泉春出痕如薛濤來主人心朴素
愛惜過瑤琨

詒司馬池

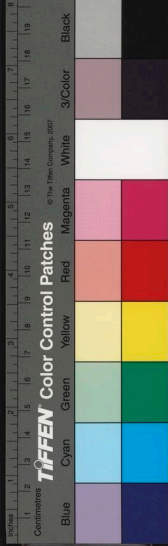
年少老成人林間訪我頻
文雖如貌古道不似家貧
題柱寧慚祖干時不為身
鰲山將首冠莫歎尚沉淪

寄贈洛下達三藏

曾携鉢錫到靈山古寺
歸來洛水邊新譯經文傳
北闕舊遊詩句在西天
爐中香想諸方施籠裡
燈應數世傳別有空門
難雜處宋尚書序本師
編

寄贈長安孫紫微

帶掌絲綸出鎮時樂天當日未如之
九遷官職光鷄鷲百



二山河壯虎貔漢殿舊題司馬賦秦樓新唱舍人詩相思
大欲相尋處酒戶如何敵酒厄

依韻和益州司理劉大著喜與運使薛瑞公相見之

什

錦川風物似蓬山上運使詩流歷九流五色雲中題寺觀四
時花裡按軍州崇郭野客恐遙羨蘭省才郎稱共遊縱使
謫仙今復出難陪和唱却應愁

依韻和上用晦上人見題所居

陋巷西隣召伯祠入城流水遠疎籬雨來石室琴先覺春
去松庭鶴不知薜荔交加侵瓦甍莓苔斑駁遠盆池草堂

近日猶增價添得湯休兩首詩

送王甲宰青石縣甲字伯

陶潛但植當門柳潘岳惟栽滿縣花爭似伯玄青石去教
民先只種桑麻

書三門開化院琳師房

四邊浪打山疑動寺在半空山頂頭遙樓門窓多畫掩應
嫌坐卧見沉舟

送閨師之長安謝紫衣一首全缺



温字或甚温字

送秘丞王利通倅閬州

到想行仁政民間豈復言
寃思雪蜀魄哀欲吊巴猿
山水州城僻烟嵐路徑昏
遥思上事日正值海棠濕

暮冬郊居懷李安

草屋松篁杪寒多市井間
嚴風生北戶愛日落南山
下第人何處林居鳥自還
琴樽雖在側難以解愁顏

送太博知榮州

莫嘆過々速帝京且憐叱馭
繼家嚴歌鐘競出棠郊送鼓
角應過劍閣迎樓葉帶風
驚玉勤梅花如雪照紅旌
下車遙想無餘事政譽遙同
在陝城

依韻和李安見寄

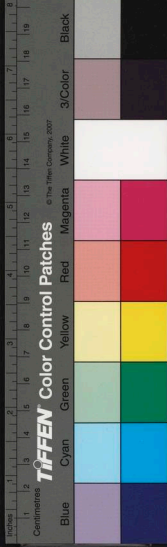
三舉休嗟尚陸沉
獻書已得帝知音
燒殘灰燼方分玉
披盡泥沙始見金
思若任成潘岳髻
道窮莫動孟軻心
公車再召應非晚
疎懶猶難卜訪尋

咸陽道中作

渭水凍無波終南翠色多
日臨殘照霽客向故城
過鷺雁遠猶叫牧童
寒不歌心愁人不曾
謂我款求何

送孫狀元監丞赴闕

詔命雖殊異一行一裝亦等閑
蓬壺如得路藜杖似歸山
送約過松嶺辭家到竹闌
從茲位清峻野客轉難攀



暮秋懷王專臧奎王衛三從事

舊友各西東門思興莫窮盡上花幕下獨入竹林中白屋
貧雖異清宵夢想同吟餘遙望處寒雨正濛濛

送石太尉移鎮許昌

厭居棠樹遠京師新自飛亭白玉墀許都虎符依口得涼
州龍節逐身移雖般銀字調家樂行李金函鎖御詩想到
即徵歸密地碧波亭上不多時

送司馬池歸夏臺

芳草垂楊弄色初山中好酒想躊躇他時駟馬來如祖莫
忘今朝跨蹇驢

雪竹

溪南一向幾多垂欲咏終難比並伊應是彤庭將御試麻
衣又見折腰時

哭岐貢從事

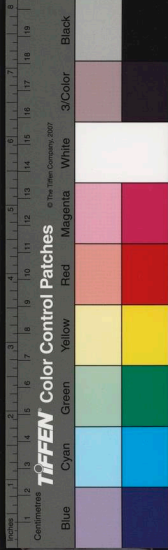
君表重堪悲才高位竟卑寄孤偏囑我知已更求誰奈德
宜修廟傳名不在碑何人與為傳願錄野人詩

送懷古上人遊錢塘

正當搖落日忽憶向江天猿避經行路鷗隨入定舡袖携
詩卷重杖揭鉢囊編約我湖心寺相尋結白蓮

悼鶴

鍾唐集卷之五



誰折仙禽足經旬致枉終讐宜天與報恨使我難窮風月
猶疑慘園林頓覺空殷勤親起塚只在草堂東

送王國士赴江南提刑

江南按察如何詔勅雖然容賜多不斷仙舟來往處狎鷗
載酒鶴聽漁歌

其二

江南刑省到時和十郡應從宴樂多自有山迎蕙水送清
聲不斷勝清歌

其三

江南大半舊經過君稱心多我恨多好景阻陪遊賞去空

縈老病動悲歌

送李安赴舉

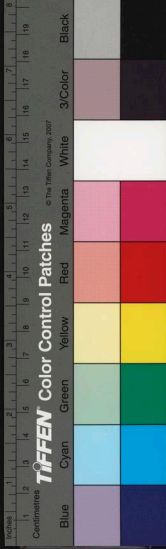
野客復何陳賢侯首薦人俗流寧肯錢良僕不嫌貧棠樹
離偏曉函闌過已頻花時好消息佇聽向溪瀛

醜醜鳥

解啼能解酌啼處靜堪聽林下雖沽酒人間最獨醒石泉
窺認落花露飲為瓶翻咲耽杯者遠應損性靈

寄贈知洋州李澤屯田

一種分符命最優翠微深處是洋州白雲遠座疑山相紅
旆隨行表郡侯禪定僧凝靜話音教鳥稱伴閑遊更輪屬

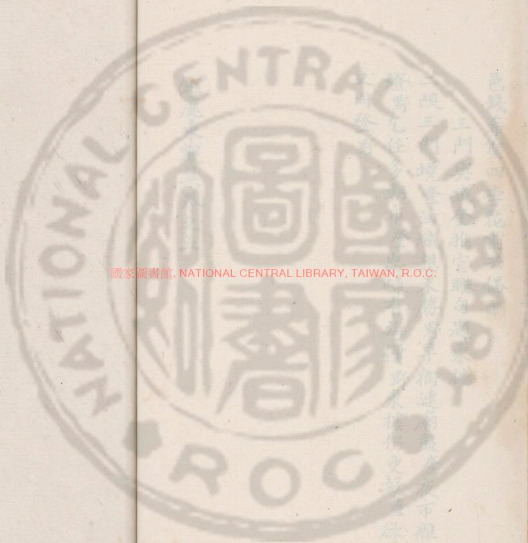


鉅鹿東觀集卷之五

邑錢希聖四李花前共倡酬
三門與臧奎推官聯句題東樓
二陝三門境奎江城想未勝野早衙連廟鼓奎夜市雜舡
燈野乞任多朝市奎忘歸有海僧野東樓仍更好奎欲去
又同登野

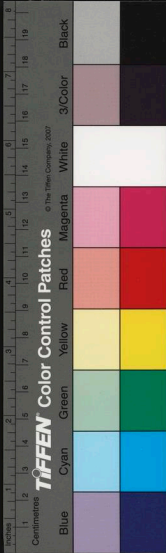
鉅鹿東觀集卷之五



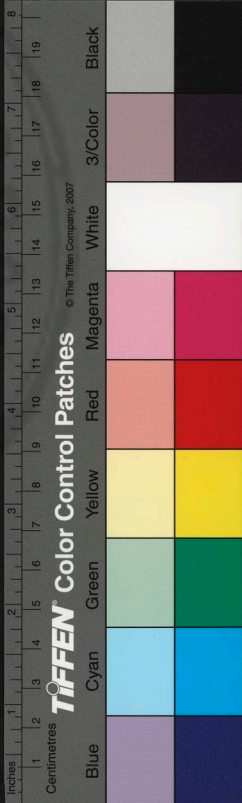


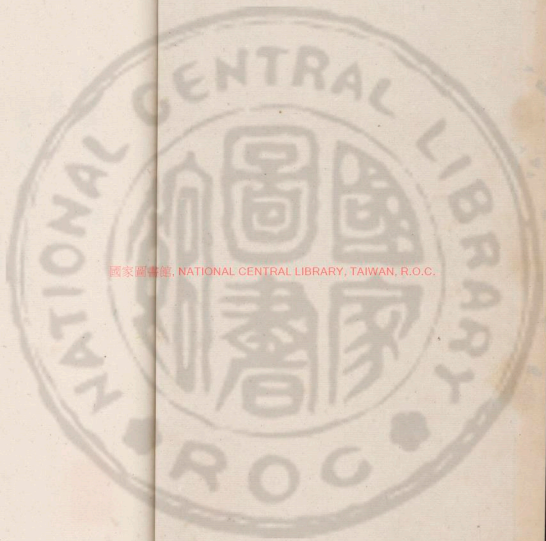
國家圖書館, NATIONAL CENTRAL LIBRARY, TAIWAN, R.O.C.

中華民國
中央圖書館
館址
台北市

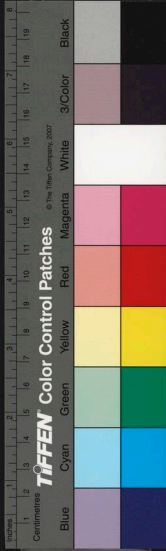


國家圖書館, NATIONAL CENTRAL LIBRARY, TAIWAN, R.O.C.



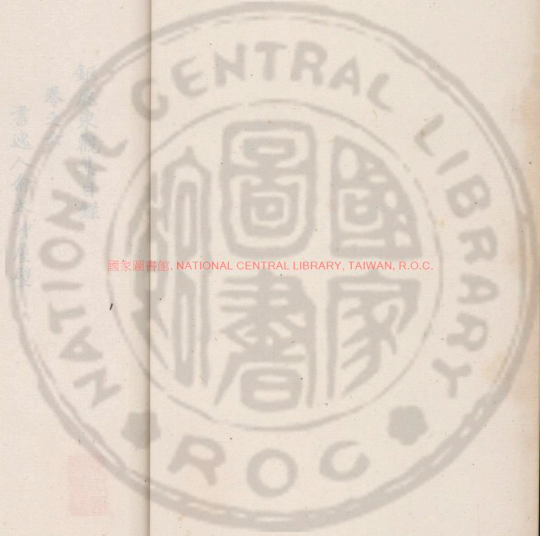


國家圖書館, NATIONAL CENTRAL LIBRARY, TAIWAN, R.O.C.

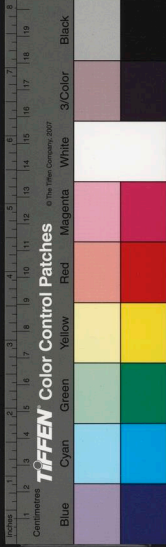


和宗人見寄
 送進士孫瑞赴舉
 送王闢太博赴開呈劉正言
 酬和提刑王國博見寄兼謝惠竹簾
 寄贈西川御史薛端公益州司理劉大著陝路達使

3006756 v.3



國家圖書館, NATIONAL CENTRAL LIBRARY, TAIWAN, R.O.C.



鉅鹿東觀集目錄

卷之六

書逸人俞太冲屋壁

送文兆上人南歸

述懷

和宗人見寄

送進士孫礎赴舉

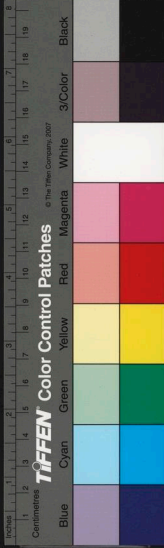
送王闢太博赴關呈劉正言

酬和提刑王國博見寄兼謝惠竹簟

寄贈西川御史薛端公益州司理劉大著陝路運使



國家圖書館, NATIONAL CENTRAL LIBRARY, TAIWAN, R.O.C.



減殿院

送薛奎殿院赴闕

薛殿院將赴闕光婦絳臺迎觀

謝孫太監惠茶

贈華山何學士致仕

依韻和馮亞見贈

贈薛田察院兼呈劉大著

寄贈河中孫太諫兼簡劉大著李漬處士

和酬孫大監見訪之什

送賈注婦蜀

長安龍圖陳學士寵示重陽日翠微樓上見鑿拙詩

之作云

翠微樓

長樂亭

和夏臺知縣李尚賢殿直見贈

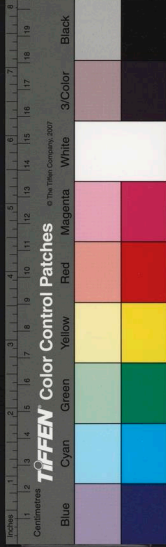
送王專著作之任犀浦

送張子臯推官赴闕

次韻和酬洛下宋京見寄

知府石太尉閑抱瑤琴臨圭竇燒筍供膳刻竹題

名



其二

池上閑詠

送縣宰王希之闕下

寄唐异山人

送王秘丞赴闕

和雪田察院詠雪

其二

其三

送趙推官赴王太尉辟命

新裁葦

送王太博出鎮桂林

謝何學士王專推官王道士同見訪

經嵩陽廢觀因有戲題

送馮介迎觀

送無用上人遊中條

秋夜與陳孟話別

寄盤屋知縣解旦著作



起句一作遠人輕袂
位

鉅鹿東觀集卷之六

書逸人俞太冲屋壁

羨君遂似我居處
傍林泉洗研魚吞墨
烹茶鶴避烟
閑惟歌聖代
老不恨流年
每到論詩外
慵多對榻眠

送文兆上人南歸

自由由獨自誰滯
沒誰催住笑雲無定
歸嫌水不迴
瓶添瀑布杖
瓶卓莓苔如此
真行脚餘堪我
靜吟

述懷

東郭魏仲先生計
且隨緣任懶
自掃地更貧
誰怨天有名
間富貴無事
小神仙不覺流
光迷身將半百年



和宗人見寄

兀坐幾忘形柴門夜不扃稔憐丞相雨瑞愛老人星妻識
琴村料童謔鶴性靈遠山延顛望疎竹枕欹聽祖業存主
竇年支有茯苓閒身寄精舍狂迹在旗亭養樂依丹訣嘗
茶驗水經何時得相見靜語向松庭

送進士孫礎赴舉

半生養銳向崇郊此去深宜奪錦標莫嘆遷鶯方出谷只
看一鷲迴冲霄送詩吟恨冰生研別酒攜從雪濯瓢驢蹇
童羸山路險他時貴不忘今朝

送王闕太博赴闕呈劉正言

吟坐俱頭白分攜重愴情才堪親帝座貧不似官行曉霧
迷山徑秋霖破驛程唯應劉小諫到闕始相迎

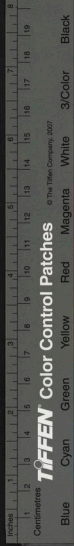
酬和提刑王國博見寄兼謝惠竹簟

召伯城邊勞夢想滕王閣上動詩心閑惡已隔江山遠老
別那堪歲月深三徑出稀青草合雙眸望久墨花侵翻嗟
珍簟雖蒙寄早晚同將坐臥吟

寄贈西川御史薛端公益州司理劉大著陝路運使

臧殿院梓州提刑唐察院

四賢同在兩川時不獨民間閩察微蜀魄血流啼亦少巴
猿腸斷叫應稀文君酒旨停紅旆神女雲從應應作綉衣



雪盡沉寃題畫景齊看詔向十州歸

送薛奎殿院赴闕

謫監陝郡滯賢才清雪忻將紫詔開緩步未觀龍扈去迴
車願擁阜與未辭蒙得過三徑送合過到柏臺秋齊
山川行色好乘驄策蹇恨難陪

薛殿院將赴闕先歸絳臺迎觀

不妨赴詔暫歸寧躍馬惟消兩火程千十巖君千萬喜綵
夜爭似綉衣榮

謝孫大監惠茶

盧仝曾謝諫官茶狂作長歌任過誇爭似君今相惠者分

從金口到村家

贈華山何學士致仕

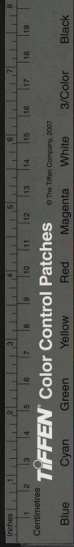
累表乞眠雲明君始許君三峯同鶴住半俸與僧分益壽
藥誰得朝元香自焚承家多令子冠蓋世紛

依韻和馮亞見贈

君向城中任淳風想獨還相逢多解夢不見少閒顏期約
多尋藥商量共買山羨予庭際石重疊蘇痕斑

贈薛田察院兼呈劉大著

居畏貧御史家近亦難歸却恐詔起復如何贖綉衣僕夫
潛去盡親友頓未稀惟有劉大觀時扣掩扉



寄贈河中孫大諫兼簡劉大著李漬處士

暫出皇州路不賒
莫同夢得動咨嗟
雙旌况鎮重華國
五府猶為大尹家
劉耀卿方知屬
邑李長源舊寄生
涯劉華字耀

和酬孫大諫見訪之什

冬日閒門忽似春
溫顏和氣接如親
貴能尚故尋村叟
醉謾猶呼作舍人
苗蒨穿林行藪上
椹袍拂石坐溪濱
仍昔雅詠酬雖晚
每看長先整角巾

送賈注歸蜀

將為干名入帝都
却去歸隱蜀鄉闈
永拋丹桂辭京華
深

入青山侍板輿
叢幾般仙藥草
杖頭數卷道經書
相門之親友
應相羨富貴
終復舊居

長安龍圖陳學士
寵示重陽日翠微樓上見
鑿拙詩之作
兼蒙記翠微樓長樂亭二記
各述一絕寄而謝之

京兆重陽大尹家
翠微樓上賞黃花
秦蠹應怪停歌吹
我看狂詩到日斜

翠微樓

斗城誰建翠微樓
富貴陳家小杖頭
和記從今為四絕
鳳毛玉筋與銀鈎



長樂亭

長安長樂古來坡新創離亭景致多從此祖筵休別唱記
中自有斷腸歌

和夏臺知縣李尚賢殿直見贈

咫尺縣前山陽城舊掩關兩衙公務靜三載使星閑雲入
司房暗苦侵界石斑曾為攀桂客多謝訪林間

送王專著作之任犀浦

西山宰字選清強東觀修文輟佐郎濯錦江邊趨郡府浣
花溪上問封疆半年訟必消民境數月歌應輟帝鄉百里
舊聞風物好公餘遙想入篇章

送張子臯推官赴闕

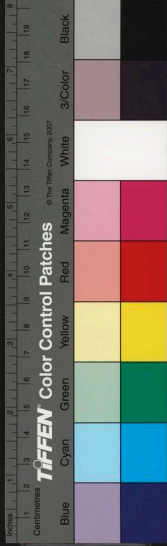
閑想何人得似君汎蓬難滯五侯門風流自是神仙客雅
淡誰知將相孫寒籟忍堪飄別曲秋霖那更洒離魂青春
漸上青雲去後會應難向水村

次韻和酬洛下宋京見寄

聲名獨步向西都主將風騷敵亞夫龜洛泛應隨約叟龍
門遊想領生徒公車未召身猶散相府深知道豈孤可將
春時還不見眼前花卉慢芬敷

知府石太尉閑抱瑤琴榮臨圭窻覽筭

名因詠二絕紀而謝之



分節人忽到茅齋踏破溪邊萬點苔却恐歌鍾喧靜
軒紙背古琴朱

其二

筍就林境廠八珍烟為翠幙草為茵功臣名姓留何處自
把金刀刻翠筠

池上閑詠

微物滿池塘吟看向夕陽草虫腰盡細水鳥嘴多長科斗
漁翁字芙蓉野客裳詩成堪寫處蓮葉碧殘香

送縣王希之闕下

到任預憂替歸貧類初離情似芳草遠道遂征車遺愛

偏留記行裝祇一書將來好官職願載此間除

寄唐异仙人

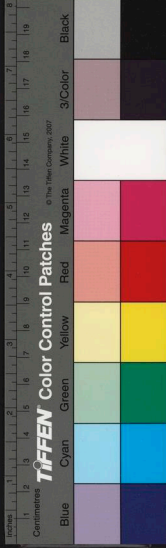
不見琴書友相二十秋能消幾度別便是一生休未得一
雲迎夢遠應雪滿頭何時各携杖竟去會嵩丘

送王秘丞赴闕

詔下儒中選將臣象推何處避君恩圖書官職人間羨斧
鉞威權閭外尊蘭省交朋迎敵願棠郊寒士送銷魂功成
佇聽居藩翰肯憶漁樵在水村

和薛田察院詠雪三首

林間踏去宜沽酒石上收來好煮茶除却子猷當此景高



鍾原東齋集卷之六
情偏憶戴逵家

其二

七字空吟六出花與君無酒祇烹茶
茶門前俱絕行蹤還似袁安卧在家

其三

密壓溪筠入戶斜
照開睡眼不須茶
誰言落處無偏黨
率詩家比酒家

送趙推官赴王太尉辟命

舊友敦詩將邊城
辟去初坐籌銷劍
戟行李減琴書
虜帳應先遁
屯田想未鋤
蕭關迎有騎
瀚海食無魚
家道寧思

前集

慮軍容計慘舒
唱籌戎慢靜
登眺戍樓虛
馬飲沙河濁
蟬鳴隴樹疎
佇看歸闕日
官向矜闌除

新栽葦

臨砌復臨流
栽我初尚未
稠長因帶風
雨遠似在汀洲
靜閒宜紅蓼
閑栖稱白鷗
前春應更好
江上夢潛休

送太傅出鎮桂林

主上求人鎮大藩
桂林雖遠莫嗟嘆
薛能嘉樹非真命
韓愈潮陽是謫官
甘雨將沾蠻草潤
仁風先掃瘴烟殘
龍鍾不得相隨去
願寄州圖枕石看

謝何學士王專推官王道士同見訪



閑離錦帳帶紗巾誰從東郊訪隱淪
舊在幕中珠履客新遊門下羽衣人
掃苔雖是聞三徑採蕨何繇致八珍
太史還應鐙次即官星犯客星頻

經嵩陽廢觀因有戲題

嵩陽多廢觀款款少碑文
地屬村夫子苔漫石老君
草生泉更浸松死燒猶焚
欲問神仙處悠悠空白雲

送馮介亭觀

離散無管絃空把指頻彈
惟子猶為客何人不作官
前程貧豈易後會老應難
想拜高堂下麻衣淚始乾

送無用上人遊中條

迢迢中條寺秋尋忘險途
履蹤臨水有錫影入雲無
像閣分秦樹經窻見舜都
我曾題壁處閑看想踟蹰

秋夜與孟陳話別孟善琴

草堂燈暗雨蕭蕭欲話分携重鬱陶
何事琴中猶怨切淒涼調裏鼓離聲

寄蠶屋知縣解旦著作

蠶屋東天初任地此時君又維
多才閑應時到遊仙寺石上題詩掃綠苔
樂天遊山寺詩云林間煮茗燒紅葉石上題詩掃綠苔



鉅鹿東觀集卷之六

鉅鹿東觀集目錄
卷之七

三門留題

寄俞太中山人

登龍門縣樓與知宰劉大著將話別因有題紀夏日

懷寄西山峽路淮南薛臧王三運使

贈王氏神童昆季

送俞太中山人歸終南

題鄠縣楊氏書樓

送任東南歸

鉅鹿東觀集卷之六

國家圖書館, NATIONAL CENTRAL LIBRARY, TAIWAN, R.O.C.



鉅鹿東觀集目錄

鉅鹿東觀集卷之六

鉅鹿東觀集目錄
卷之七

三門留題

寄俞太中山人

登龍門縣樓與知宰劉大著將話別因有題紀夏日

懷寄西山峽路淮南薛臧王三運使

贈王氏神童昆季

送俞太中山人歸終南

題鄠縣楊氏書樓

送任東南歸

鉅鹿東觀集卷之六

鉅鹿東觀集目錄

一



國家圖書館, NATIONAL CENTRAL LIBRARY, TAIWAN, R.O.C.



出戶

次韻和薛端公歸故里之什

其二

聞雷宣徽薨背勅葬歸鄉

和馮亞寄進士孫曙

送唐肅察院赴闕

和訥益州劉大著同運使薛端公見寄

遊藍田南順山昭真寺

留題仙遊寺

清明日離藍田白鹿原寄王太博

寄淮南制置使薛戶部

懷宗人仲容

和何學士見詠新得鶴

夏日雨中題醵師房

送外甥李渭進士赴舉

和訥入內趙供奉見贈

和薛察院同龍門知縣劉大著洎數公禹廟留題

三峯王耿殿丞將移陝下通理光已同袁刑部以唱

和詩見寄因次前韻和訥二首

其二



百舌鳥

送吳石赴舉

暮秋閑望

懷寄眉山知縣王闕寺丞

送王太傅抽赴關

薛端公寄示嘉川道中作

送劉燁大著移任龍門知縣

送壽師新加命服後歸蜀

寄陳越學士

鉅鹿東觀集卷之七

三門留題

何由通九曲始自鑿三門夏禹功如小東深位豈尊龜鼈
當日窟雞犬此時村渴恐和山漩濤疑若石奔勢愁吞地
軸殷想震天閣寺廟中派聳煙雲兩岬屯樓臺疑蝨吐舟
械畏鯨吞遊客雖驚險居僧不厭喧如潮無振鷺似峽欠
啼猿孤店經商少雄司漕運繁人家無釣具鳥道有鷲痕
喪膽尋遺跡傷心弔溺魂析城唐記列砥柱祖名存况復
詩書載狂題愧雅言

寄俞太中山人



相訪住三年初終道一般
知心於我異屈指似君難
有物皆同訪無書不共看
草堂今獨處寧免動長嘆

登龍門縣樓與知宰劉大著
特話別有因題此

名士為官處登樓景好題
縣城蠶市開村壑鵲巢低日暖
園蔬嫩煙晴隴上齊長宜
同此望那忍話分攜

夏日懷寄西山峽路淮南薛減王三運使

運使幽人酷暑時江邊林下
兩何為信旗君逐舟車動懶
架吾隨枕簟移繡秋幾經梅
雨灑葛衣一任竹風吹蜀山
淮甸棠郊外早晚相逢豁所思

贈王氏神童昆季

先後登科出玉京滿朝詩送
更光榮豈唯皇宋終難繼
自古神童少弟兄

送俞太中山人歸終南字貫之

俞貫之辭魏仲仙終南歸去
落花天如何相見還相別
早晚溪雲一處眠

題鄠縣楊氏書樓

竹多千畝餘賣竹濟貧儒
門掩圭峯影樓添鄠縣圖
蠅延緣棟有鶴跡入泉無
終釣重來此相憐卜養愚

送任東南歸

歸觀江山遠如何叙別離
數盃村店酒一首野人詩
赴渡



憐舟穩貪程恨馬羸遙思到家日已過落花時

偶作呈諤閣二上人

老雖無悶向茅堂忽：還因物感傷積霧易迷平地水孤
雲難護滿天霜祥麟可向清時見警鶴那於黑處藏信意
偶然成此詠祇堪閑寫與支郎

和人見詠新鶴

雪霜毛羽瘦形儀養處人家覺道肥
龜有壽齡方可近鷺無仙兮莫相依
千年松上疑孤立五色雲中好並飛
不競巢栖爭飲啄也飲難免衆禽非

出戶

出戶下莎庭徘徊當踏青靜壘鸞閣舌閑愛鶴梳翎雲好

昂頭望松宜側耳聽使堪為導入誰信可延齡

次韻和薛端公歸故里之作

苗旗影裡樓袍身迎入滿津免問津策蹇去時為舉子乘
驄歸日是功臣豈同化鶴千餘歲繞過登龍十數春
聞宴仍聞傾錫賜酣歌喜殺故鄉人

其二

尚輟通儒外計籌堂：身豈等閑誦綺羅笑別文翁錦
繡榮歸舜帝州貫酒村穿紅樹過讀書寺入翠嵐遊道遠
樓對家山迴得意詩消此處留



閩雷宣徽薨背勅葬歸鄉

聖代賢臣喪何人不慘顏新祠民祭祀舊債帝填還齒簿
塵侵暗銘旌淚灑斑功名誰復繼勅葬向家山

和馮亞寄進士孫礎

閑思生白髮懶更把菱花久別和州住相尋恐路差獨飛
傷塞雁會宿美林鴉猶得君為友時過老母家

送唐肅容院赴闕兼呈府尹孫大諫

東郊祖帳慘西風愁聽陽關曲調終赤子泣昏牽繡袂白
驢鳴亦戀花驄觸邪野立龍墀下傑直將歸鳳閣中大尹
相逢憑仗說官高不敢寄詩筒

和詠益州劉大著同運使薛端公見寄之什

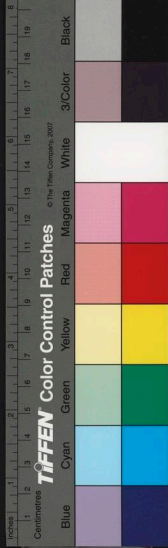
遙思錦水會荀陳共指棠郊憶臥雲青眼雖然蒙望我舟
心不覺恨輸君離情香々三千里老病厭々八九分唯待
急徵同赴闕一時得見向溪濱

遊蓋田王順山晤真寺

蓋田王順昇仙處白傅僧題似更稀野客暫遊期欲住山
禽何事叫思歸稱心不獨煙霞媚適口仍逢筍蕨肥兩日
正當寒食日家園忘却芳菲

留題仙遊寺

將從三峽泛扁舟先向仙遊寺裡遊水石却驚偏恠異江



山狂興一時休

清明日離藍田白鹿原寄王太傅

白鹿原東曉色中人家新火翠烟濃豈惟心友難為別驢
上迴頭戀玉峯

寄淮南制置使薛戶部

西自荆巫徹海涯南從吳越接京華
半天下管權何重
兩地閑遊路不賒
山澤利均資我國江湖境盡屬君家
帝心已簡身寧愧使顛雖雖性不奢
數道轉輸歸檢察滿朝才子動吟誇
搜尋奸詐窮毫髮舉薦賢能在齒牙
彩旆雙飄為從物畫舡一簇是行衙
已聞村落添農器漸見汀洲減

釣車不使菰蒲侵
黍稷將令橘柚變
桑麻台州頂自尋仙
藥建水湄親採御茶器
量少如波浩渺風謠多似槽啞
鷗閑尋僧話穿雲葉靜聽漁歌
隔浪花野客唱詞容散拙
都侯迎送厭喧嘩
攜筇未遂攀陪去
溪士時時動嘆嗟

懷宗人仲容

尋常念朋友况復是宗人
久別彈琴少相思
擲掛頻旅遊
湘水遠家寄華山
貧早晚重來此園林又過春

和何學士見詠新得鶴

喜得華亭鶴看承過所宜
防飢先種稻憂病預鑽龜
易懷眠雲意難酬和錦詩不緣過郡謝步在相隨



夏日雨中題諤師房

夏雨下如經虛廊，
減鬱蒸，滅琴移榻，
避添研，就簷承暗喜。
同田父閑聽，共野僧苦吟，
題壁上，欲改更慵能。

送外甥李渭進士赴舉

棠樹掄才過禮闈，
孤寒得解更光輝，
進身喜逐賢侯表，
裏足愁分老母衣，
千里冬殘傷去獨，
一家春盡待榮歸，
頭方念爾還如我到闕，
何人許扣扉。

和訓入內趙供奉見贈

出入宮闈侍從官，
再過林下信溫顏，
朝天駐足因臨水，
馳駟迴頭入望山，
捧詔正當趨桂殿，
寄詩却忽到松闌，
老來

詩思尤枯竭，
莫怪陽春不旋還。

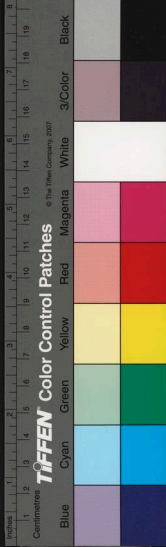
和薛察院同龍門知縣劉大著洎數公禹廟留題

七人廟下立徘徊，
相顧開心幾欲回，
落日堪傷四散去，
再來難得一齊來。

三峯王取殿丞將移陝下通理先已同表刑部以偈和詩見寄因次前韻和訓二首

君移棠樹民皆喜，
我住東郊却懶誇，
拙性怕逢詩債主，
病自愁見酒離家，
鄆詞溫潤如然雨，
蜀紙鮮明似綺霞，
况是已經仙子和，
點頭空使角冠斜。

其二



蜀出多才信不虛
淹翔猶未佩銀符
民間惠愛應長有
馬
上歌詩豈暫無
休話卜隣求草澤
即看得路去蓬壺
申湖
公暇閑遊地
賀藍何須說鑑湖

百舌鳥

長截隣雞叫五更
數般名字百般酸
饒伊饒舌爭先曉也
待青天明即鳴

送吳石赴舉

吳生重赴舉
輕別重傷心
貧友欲沽酒
豪家不典琴
溪僧來會送
國士到爭尋
預想登科後
無因訪竹林

暮秋閑望

水閣閑登望
郊原欲刈禾
墟簷葉燕少
積雨病蟬多
粘箔
寒溪搗鐘隨
晚吹過扁舟
何日去江上
負煙蓑

懷寄眉山知縣王闕寺丞字仲通

仲先別仲通
長憶又長慵
有夢應相信
無書想見容
塵埃
吾十驛山水
幾千重
老去難尋訪
何去得再逢

送王太傅抽赴闕

憲府吾皇注意偏
君今應詔合居先
城眉斑綴千官上
薦
角威揚萬乘前
貴戚威望風從此
日貧交披霧是何年
難忘
枉駕相辭處
草屋門開雪滿天

薛端公寄示嘉州道中作次韻和酬



繡衣不問薜蘿衣春暮嘉州入詠思憶我茅廬欵枕處當

君驄馬着鞭時展眉喜近龍頭境回首傷遙鶴髮期從此

親題山館裏多情頻掩浪仙詩

賈島有嘉州之竹

送劉曄大著移任龍門知縣

天上星光夢報傳到施仁政減春寒尚虛整嶺神仙任暫

作龍門父母官愁悶豈惟增假寐笑談直恐絕真歡不緣

潦倒長相逐免得離情有萬端

送壽師新加命服後歸蜀

日照孤雲作彩霞帝鄉風送去天涯野人遙望歸何處萬

里蛾嵎便是家

寄陳越學士

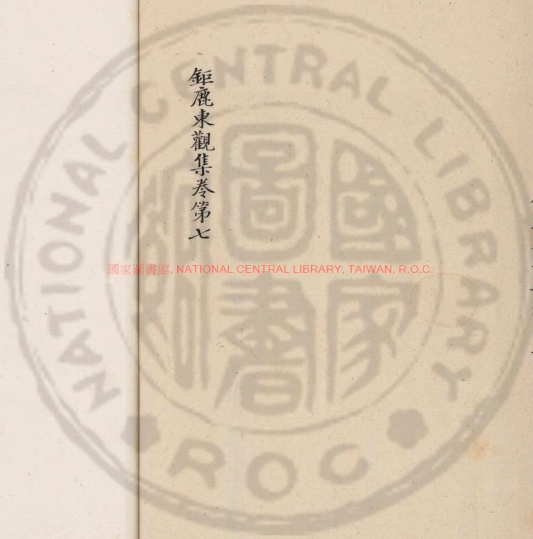
字損之

損之不見數年餘萬種相思一事無唯有近來茅屋夢為

君時復到皇都

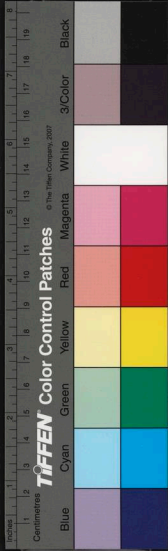


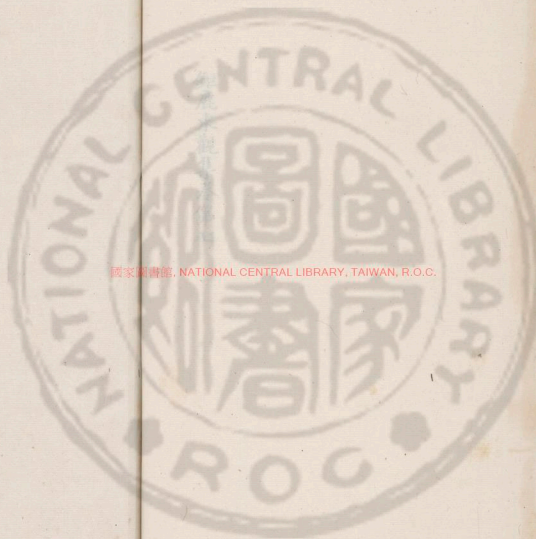
鍾鹿東觀集卷第七



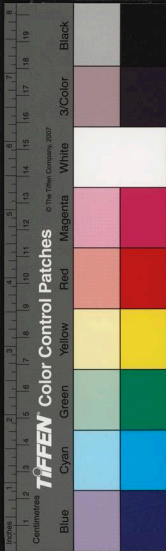
國家圖書館, NATIONAL CENTRAL LIBRARY, TAIWAN, R.O.C.

鍾鹿東觀集卷第七

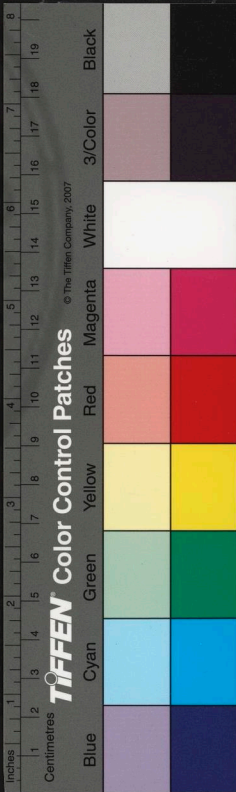


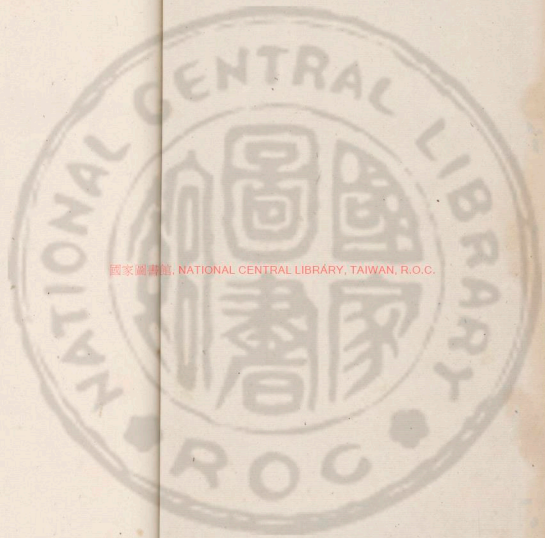


國家圖書館, NATIONAL CENTRAL LIBRARY, TAIWAN, R.O.C.



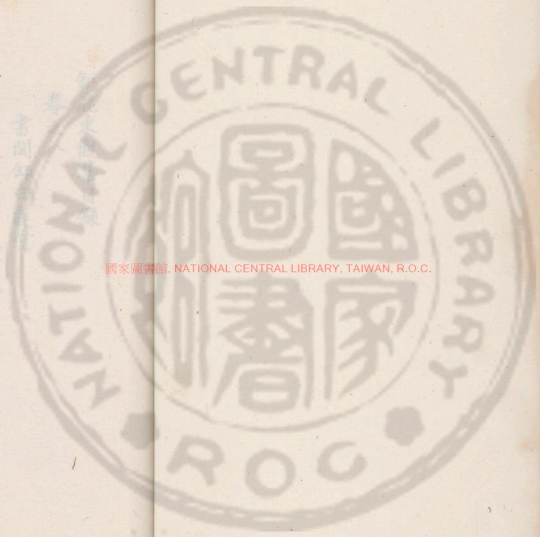
國家圖書館 NATIONAL CENTRAL LIBRARY, TAIWAN, R.O.C.





國家圖書館, NATIONAL CENTRAL LIBRARY, TAIWAN, R.O.C.





國家圖書館, NATIONAL CENTRAL LIBRARY, TAIWAN, R.O.C.

書閣

奇陳越學士記附款仲春

送王孝王翁之許下自維陽謁孫學士王舍人

送錢國博知坊州

上知府李殿院

新井

書黃池谷王山長屋壁

送楊侍禁赴關

3046757 v.4



鉅鹿東觀集目錄
卷之八

書閨師白蓮堂

寄陳越學士記附魏仲容

送王專王衛之許下自維陽謁孫學士王舍人

送錢國博知坊州

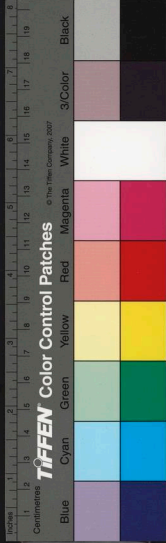
上知府李殿院

新井

書黃池谷王山長屋壁

送楊侍禁赴闕

國家圖書館, NATIONAL CENTRAL LIBRARY, TAIWAN, R.O.C.



和蹇藏用暮秋郊居言懷

其二

謝劉小諫寄惠雙鶴

次韻和司理王耿殿丞見贈

送唐殿院蜀中提刑赴詔兼呈孫大諫

雪中書事上李塔殿院

獨酌吟

謝薛省判寄惠鶴

送蕭咨下第西歸

謝張中永見訪

送魏莊赴舉

訓和知府李殿院見訪之什往來不休因成四首

其二

其三

其四

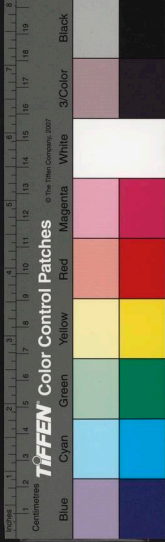
送王太博知建昌軍

暮春雨中作

送蹇藏用之平陽

知絳臺王都官見寄春日書事之什

送袁景宗之荆渚寧觀



寄龐房

和詡李殿院見訪之什

寄題關鄉李氏茅亭

和酬李殿院以野將遊吳蜀

其二

上知府大同王大尉

其二

其三

其四

其五

其六

吾友山陽蹇子韞嘗遊潁上言彼之居人有許氏富
不因貪云云

國家圖書館, NATIONAL CENTRAL LIBRARY, TAIWAN, R.O.C.



鉅鹿東觀集卷之八

書閩師白蓮堂

野人禪客合相陪
漸老詩心亦共灰
朱草塔前容不去
白蓮堂上喜頻來
地形各店幽深境
天產俱為散逸才
猶恨東郊西寺遠
開門難並水邊開

寄陳越學士記附魏仲容

取次昇沉論等差
雲霄獨不忘泥沙
常流對面如千里
密友終身似一家
魂夢因君遊輦轂
書題為我寄烟霞
仲容到日還應說
半記相思兩鬢華

送王專王衢之許下自維陽謁孫學士王舍人



國家圖書館, NATIONAL CENTRAL LIBRARY, TAIWAN, R.O.C.



塞驢並誘引羸僮兩地過。謁至公才力互相鸚鵡敵交
情深與鶴鶴同薛能詩在僧樓上張祐名題酒肆中到日
知君尋賞處醉吟還可繼遺風

送錢國博知坊州

遙為坊民賀一方壽星偏去照光芒鮮携朋友龍三處隨
侍兒孫雁兩行芳草路中車突兀落花風裡旆悠颺眠雲
客恨難陪從空遣吟魂倍慘傷

上知府李殿院十韻

詔選棠樹花馳擁旌乘飢民期再活寒士賀中興薦角
誰傷觴狼心自戰兢只求天子信寧避世家憎竊聽無餘

論唯愁有急徵每因公宴樂方遣故祇承才薄終難紀情
深豈易勝相親容似鶴不拜許如僧郡閣詔看雪溪亭訪
躡冰轉愁詩者退何以荅褒稱

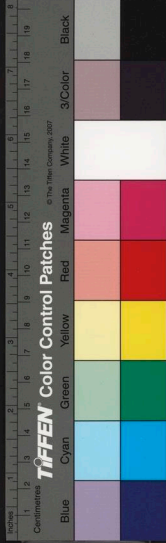
新井

林間鑿井新里巷汲來頻及見羸瓶者灑思抱瓮人乍嘗
牙覺冷試羨蒼尤珍從此前溪水潛輕似不仁

書黃池谷王山長屋壁

仲先曾到仲淹家書院穿雲一徑斜勸酒莫言無樂送溪
聲鳥語在山花

送楊侍禁赴闕時有甄先生相隨



一種皇華觀紫宸文資換必異常倫隨軒已有三茅客下
榻寧無兩制人清洛聽應移足懶碧嵩着想轉頭頻他時
乞得休官後莫負前言作善隣

和蹇藏用暮秋郊居言懷

村落秋窮興莫窮黃花紅葉照衰容時平轉稱千般巧年
長仍添一倍慵林下携筇聞遠水洞中欵枕見前峯與君
隣近何相似來往人多是老農

其二

敢學宣尼歎道窮閑心何處不相容交朋盡笑龜蒙散隣
里偏語叔夜慵吹晚清冷彫萬木殘霞紅淡映三峯為伶

今歲子中稔欲遣兒孫亦務農

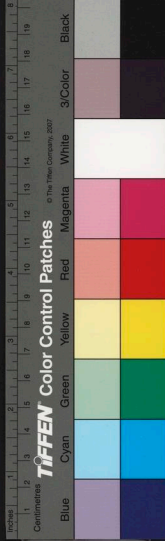
謝劉小諫寄惠雙鶴

令威兄弟涉烟波諫署人教到薜蘿毛比君情猶恐少格
如我性不爭多相呼似說冲霄志對舞初開擊壤歌仙術
無能騎謝去青雲未免阻閑過

次韻和司理王耿見贈

年來暫屈佐元戎富貴真宜在藥宮性潔恥分錢子母時
清懶話劔雌雄心似水逢形鑑和氣如春觸物融莫道
州民俱受賜好詩偏得有誰同

送唐殿院罷蜀中提刑赴詔兼呈孫大諫



花驄出蜀瘦行難急詔乘輅定峻還清雪人如辭父母白
雲客似別神仙堪曉望晴霞爛熳伴青背暑月團圓寄語
集賢孫大諫莫嫌未和舊詩篇

雪中書事上李堦殿院

草堂高迥樂東郊西望楮筇景莫窮山水城池雲葉裡管
絃樓閣雪花中須知應瑞因仁政不獨呈祥自帝功太守
多才又多版唱詠翻怯見詩筒

獨酌吟

獨酌獨吟誰與共天為知己月為朋水邊醉卧無人見席
有烟莎枕有肱

謝薛省判寄惠鶴

早輟仙禽寄逸民年來亦似厭家貧時時東望長鳴處應
憶朱門舊主人

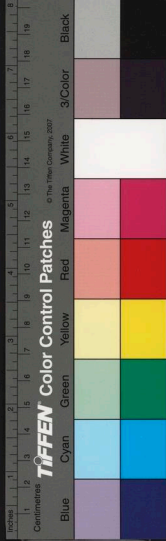
送蕭咨下第西歸

驢瘦懶加鞭遲念獨還聽難行曉月歎難過春山渭入
黃河濁雲歸紫閣開明年公道在莫便掩松關

謝張中允見訪

園林花未發豈是為遊春深愧青衣送先尋白屋人兒童
驚黃綬僕隸笑紗巾踏雪携詩謝朱門必許親

送魏莊赴舉



再戰去何如
羸僮逐蹇驢
路貧多捧刺
學富少擔書
已念離家晚
仍憂取事踈
西風酒旗下
欲別更躊躇

謝和知府李殿院見訪之什往來不休因成四首

暫擁紅旌到郡新
相知情似舊交親
畫驚慷慨山河至
忽訪支離草澤人
蘚徑讓慙揚繡袂
溪橋迎喜整紗巾
留詩中貴仍揮翰
斐美應難繼後塵

其二

玉韻重聽倍爽神
銀鈎忽覩更躬親
郡侯喜是風騷主
野客慚為唱和人
積霧曾侵紅繡旆
異霜猶惹白綸巾
兩篇筐裡貞珉上
頻拂看寧有蠹塵

其三

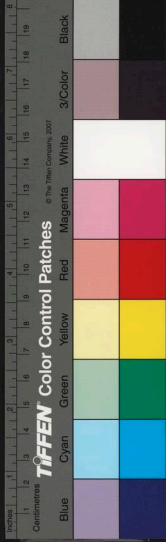
使君悞訪樂郊民
顧我何由得暫親
益昶動驅千百騎
茅亭纔看兩三人
旋燒陸羽烹茶鼎
忙換陶潛灑酒巾
可愛水邊松竹上
數朝猶自有香塵

其四

雖喜乘驄到水村
却愁詩敵勢難親
平生未豎降旗客
臨老將為弃甲人
身角勇無心害物
難皮怯有汗沾巾
數篇勉和情枯竭
潦倒詞鋒息戰塵

送王太博知建昌軍

莫歎三山隔五雲
建昌境好說紛紛
雖然尚作貧才子
猶



免潜呼老使君遠逐朱輪輸雁陣閑親畫舸羨鷗郡棠郊
獨恨分携後高論何時得再聞

暮春雨中作

獨院信寥々蠶生穀未苗殘春無數日積雨後違宵不恨
流光速唯傷去聖遙那堪當此景時見落花飄

送蹇臧用之平陽

蜀客貧遊晉山川木落空軍閑無虜寇俗儉有鳧風雁急
長天外驢遲落照中聖君方選士莫便歎途窮

和絳臺王都官見寄春日書事之什

絳郡政德聞人家可閉門馬嘶花下路大睡月中村吏亦

擊書卷民皆挈酒罇行春思隱逸多謝動吟魂

送袁景宗之荆渚寧覲

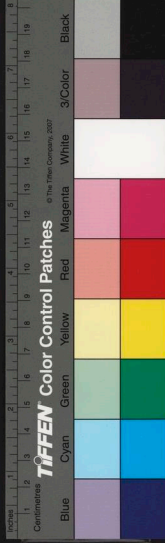
荆渚北堂寧聖善棠陰東閣別嚴君雪村山村思親夢二
十餘宵兩處分

寄龐房

愛於瘦馬上吟詩孟浩然真更似誰雅稱自將圖畫看况
君小筆勝王維

和訶李殿院見訪之什

清嫌水有不清冷閑擁朱輪扣掩扇樂廣喜披溪上雪戴
遠慚認月邊星高情稱就雲為幕雅詠宜鶴石作屏竹裏



小亭從此後因君堪號降賢亭

寄題闕鄉李氏茅亭

闕鄉左邑有吾親河上茅亭結構新五老分明為北里三
峯咫尺是西隣兒孫不散閑遊客鷗鷺偏諳醉主人彼此
眼雲想隱處從今應更往還頻

和詠李殿院以野將遊吳蜀二首

將從西蜀下三湘清世那憂道路長杖履雖然遊自在旌
旗寧免別淒涼召公花寔宜歌詠謝傳詩尤愧發揚願得
德星歸未動光文依舊照毫芒

其二

搗得筇枝背得琴欲浮蜀浪涉吳岑本期勝境詡雙眼却
恨虛名阻片心出似蓬飄寧醉之住如匏繫不妨吟重詠
雅詠重思想太守相留意最深

上知府大同王太尉六首

兩地曾辭最重權功如溫樹懶能言從來富貴知何恨少
有元戎是狀元

其二

暫輟居留從洛邑坐堂亦恐不多時皇儲新策聞求輔位
冠春宮更是誰

其三



鍾廣濟詩集卷之八
五等諸侯稀五福三朝官只欠三台下車一變熙之景實
閣多聞印少聞

其四

健擁旌幢七十餘苦吟還似在山居腹中萬卷猶嫌少更
待隣州借僻書

其五

薦士滿朝稱弟姪教民到處過兒孫就中治陝偏清淨不
似侯門似道門

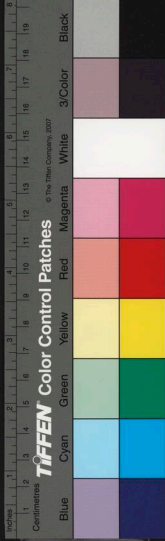
其六

子細會看九老圖科名官職盡唯如更思呂望同君歲猶

自磻溪坐釣魚

吾友山陽蹇子韞嘗遊潁上言彼之居人有許氏者
富不因貪學非求進於郡之西乎植衆木鬱然成林
林下擗亭壯而不麗郡倅黃公宗旦皇宋有名之士
也嘗造之上上闕歌詩以旌其美故俾予請詩於子吾
以子韞之請作詩八十言以寄題

道勝富如貧亭臨潁水濱一瓢思祖德三徑與僧隣虛白
雖同性丹青不似身趨庭如有子下榻豈無人
綴珮蘭多老成蹊李盡珍開筵迴雪少聯句聚星頻家譜書唯備州
圖畫不真遙題應未的莫把刻貞珉



鉅鹿東觀集卷之八

鉅鹿東觀集目錄

卷之九

上知府大同王太尉

訓贈絳臺錢太尉見寄

和酬張井見贈

啄木鳥

其二

送張先寧觀

送宣党員外赴闕兼呈劉小諫

次韻和李殿院詠雪

鉅鹿東觀集卷之八



鉅鹿東觀集卷之八

鉅鹿東觀集目錄

卷之九

上知府大同王太尉

訓贈絳臺錢太尉見寄

和酬張井見贈

啄木鳥

其二

送張先寧觀

送宣党員外赴闕兼呈劉小諫

次韻和李殿院詠雪

鉅鹿東觀集卷之八



送李殿院移鎮淮陽

送武屯田赴峽路均輸兼簡臧殿院

燈花

次韻和酬知開對縣錢易學士見寄

其二

其二

送王太尉赴詔

其二

謝太博惠書

送蹇藏用省兄

新栽竹

和酬何泳推官見贈

送孫推官之闕下

留題華山陳先生舊隱

和馮亞見贈

送王專李安赴舉

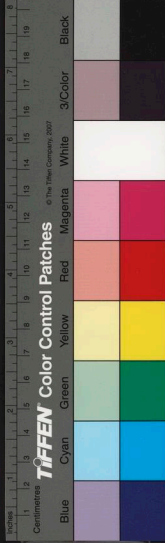
送陝尉鄆國華南歸

和王衛見寄兼呈董行父

渭上秋夕閑望

過古戰場

國家圖書館, NATIONAL CENTRAL LIBRARY, TAIWAN, R.O.C.



長安春日書事

哭錢觀察

將遊蜀中恨有所滯至情難著發為拙計寄錦川峽
路薛田臧奎二運使提刑楊及

陝城之東南五十里有山曰疑山：之下有寺曰興

慈寺云云

送端上人南歸

題陝府同判衙吏隱亭

聞李安下第因有所感

次韻和鄴都趙尚書見寄

送王衢之任德之推官

別雲臺觀同宿饒益寺與薛駿白



鉅鹿東觀集卷第九

上知府大同王太尉

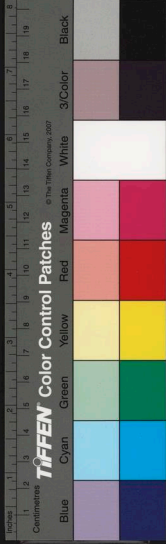
履歷三朝五十春坐棠難見輟元臣分茅已是無雙將折
桂兼為第一人郡邑暫時勞撫恤華夷冠日望陶鈞下車
未暇求民瘼先向東郊訪隱淪

訓贈絳臺錢太尉見寄

分符不獨得民誇玉署清華見棟華重耳山河初作主闕
閭宮闕舊為家風飄樓閣高低樂日照池塘上下花多謝
到州農未勸雙金先沐寄烟霞

和訓張井見贈

國家圖書館, NATIONAL CENTRAL LIBRARY, TAIWAN, R.O.C.



溪上閑居四十春：溪蘭珮蕙為紳自知吟詠非經濟誰
道桃謀學渭濱三尺焦桐勝面友數家老叟是比隣少年
多謝携詩什來訪疏慵潦倒人

啄木鳥

爪利嘴還剛發陽啄更忙千秋蠹如畫一腹餒何妨形小
過槐栢殼高近草堂豈同閑燕雀唯解占雕梁

一作豈能同燕雀

其二

亂遶園林啄終朝意若何莫回飢不足翻愛蠹偏多渴使
隣溪下警從別樹過辛勤詠還囑無損好枝柯

送張先寧觀

千里寧親去青春勝老萊苦辭留不住堪送到方回行色
秋仍慘離般晚更哀前程如有信新雁好憑來

送堯宣員外赴闕兼呈劉小諫

行裝堪入畫何如馬更羸於到任初棠樹喜拋州部籍蘭
臺宜掌國圖書草芽練未侵官道柳眼青先近帝君願共
耀卿來舊地飄纓擁旆過吾廬

次韻和李殿院詠雪

瑞雪祥雲見盛時功輕苦雨謾霏：隆來雖作天花瘦消
去偏滋塊麥肥太守登樓飄繡袂幽人出戶混麻衣隣封
願得還如此免說秦饑與晉饑



送李殿院移鎮淮陽

花驄秋健繡旗開，漸遠棠郊近帝臺。
耳目蒙宮終拜去，股肱雄鎮暫迎來。
兩州將相為交代，三徑漁樵阻接陪。
猶賴雅章刻留石，時時閑看拂塵埃。

送武屯田赴峽路均輸兼簡臧奎殿院

旌旗如火馬如風，十二峯前去少同錦。
帳選掄為漕使繡衣，交代是家翁。
蠻兒亦在提封內，神女獨居畏愛中。
好繼金陵丁太尉，留題畫著碧紗籠。

燈花

豈假栽培力自然，殊蒙芳閣非因雨。
露落不為風霜雜，似

殘鶯嚙蛾如宿蝶，狂丹心塵豈染明。
燭霧難藏墮隼容，看懶畫眉人剪忙。
杏園遊宴者，曾借我餘光。

次韻和訓知開封縣錢易學士見寄

赤縣滯清才，家曾有國未埋金。
寧變土燒玉，豈為灰敏乎。
知誰敵冥心，懶自媒雅章。
蒙寄惠味，勝沃醪盃。

其二

遠勞仙館客，相勉寄詩來。
豈有口更嘆，兼無心可反。
來詩嘆髮如雪，且教心似灰。
貧資閑壽命，吟助道梯媒。
信拙通朝暮，除能泥酒盃。

其三



珠花銀鈎向玉戩不還合浦到溪邊無雙之美真堪愛似
聽湘城鼓舜絃

送王太尉赴詔

功名不獨世推降五福天鍾更少隻倚注即看宣几杖休
閑唯待讓旌幢家園到想傾金篋御宴迎應倒玉缸重過
嵩山定回首白雲深鑽舊吟牋

其二

三朝元老狀元稀乞赴彤庭詔便依金鼎位高將正拜聲
田家近恐妨婦歸殊思每過莓苔徑別淚偏霑薜荔衣從此
征車東去後甘棠風物減光輝

謝王大博惠書

貴不忘貧賤華緘到敝廬分明如國史子細似家書情有
千重在詞無一字虛未諧親謝去東望但躊躇

送蹇藏用省兄

迢遞西南路山多水莫窮波濤千里遠風雪一舡空海獸
形難識雲僧語不通此行忘險阻義與在原同

新栽竹

蒼翠兩三枝親和凍塊移吟酬得處就刻記裁時已任雪
頻灑未禁風苦吹幽人心自足千畝後堪嗤

和謝何泳推官見贈



杜牧利名李賀曹初宦蒼惶莫辭勞年顏不似詩情老公
罷還如酒戶高我称卧遊藍碧嶂君立近赭黃袍雅章訓
晚慚慵拙吟社何人與破逃

送孫推官之關下

此去知君免嘆嗟荐章先已到京華宿筵沉滯才雖久仙
省遨遊路不賒綠映沅旗村店柳紅迎詩筆御園花幾多
祖席棠郊外馬上回看日已斜

留題華山陳先生舊隱

先生亡不朽太華合為碑至道雖無跡玄言尚有詩亂飛
雲似覓不食鶴應悲獨遠空壇下山風動紫芝

和馮亞見贈

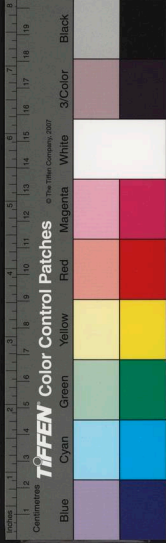
一生無一事元、騰：信脚雖過寺齋心不請僧松篁為
活計琴酒是良朋除却君詠唱他人亦懶能

送王專李安赴舉

同解約同岐情懷獨若為問愁離郡早留恐到京遁歲晚
催行計時豐省萃資前春渾化去莫忘野人詩

送陝尉邵國華南歸

名棠陰裏卻梅仙守選南歸路七千辛苦已傷過嶺外別
離那忍向花前到京店舍逢新火度越封疆入瘴煙相顧
與君頭盡白不知後會是何年



和王衢見寄並呈董行父

棄繻東入武牢關帝里經年豈是閑鷄退暫知海鳳藻鷓
飛即着上鰲山討論想慰門人意談笑應聞輪長顏知於
王內翰行父即唯我塊然誰共處終朝門掩竹林間

渭上秋夕閑望

秋夕滿秦川登臨渭水邊殘陽初過雨何樹不鳴蟬極浦
添新月孤帆沒遠煙漁人空老盡誰是太公賢

過古戰場

戰死掩無墳生降恥負君古今魂易吊貴賤骨難分狐兔
迷莎徑鳥鳶噪隴雲誰家有征婦曾比待回軍

尚

長安春日書事

長安春色自依依天命移應地不知蔓草已迷雙鳳關千
花猶照九龍池豈無閨闈今日尚有南山似舊時一月悠
悠遊不足青門欲出步遲

哭錢觀察

搵麻授鉞器縱橫盡說長城指廟成嶽既孕靈偏有意天
何促壽太無情明堂欲建棟梁折臣海將浮舟楫傾未得
四旬餘四載龍旌不覺更銘旌

將遊蜀中恨有所滯至情難蓄發為拙計寄錦川峡
路薛田減奎二運使提刑揚及



却為虛名動嘆嗟難如雲鶴轉天涯西川尚阻尋三友四
海空傳是一家白髮無多殘歲月青城何限好烟霞此生
不遂閑遊去蜀魄已猿恨莫誇

鍾廟雜詩卷之九

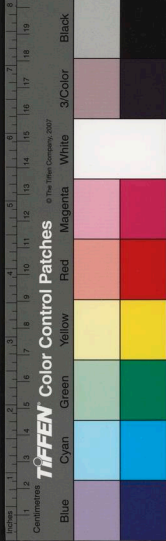
陝城之東南五十里有山曰疑山山之下有寺曰興
慈寺；之中有石泉焉其水清而甘其味清而潔飲
濯灌灑無所不至有松竹以交蔭無泥沙以相渾湛
然內明外物莫撓野與友人王專字貞一居于是詠
讀之暇但有月上山椒雖夜久大寒亦往觀之矣傳
曰智樂水子寔叢拙非思之于蕙濟但愛其虛澈爾
噫山非峻以寺而稱寺非壯以泉而嘉而泉無詩何

以旌焉因作一章凡二十句請貞一書之于板俟好
事者觀之

閑觀正巖凝神和澹鏡澄至清隱物微暖不生冰派想河
難雜源疑濟是朋窺魚照鶴洗鉢影搖僧逗石般偏響烹
茶味更增四溟終必到八卦內先稱氣逐巖嚴雲起紋隨竹
吹興戲遊鱗未化呼應鳥相應靜樂慚非智成章愧不能
終朝臨處；雖淺亦兢；

送端上人南歸

相尋如有事獨去似依海內山遊徧江邊寺始歸題詩當
路少乞食入城稀肯學尋常輩忙；為紫衣



題陝府同判銜史隱亭

小亭高岫上危絕復何言墨跡唐丞相詩牌宋狀元山形
連二華河勢瀉三門吏隱直宜此無窮景滿軒

聞李安下第因有所感

客攜春榜至開處倚柴荆未看御題目先尋君姓名本期
隣狀首敢歎滯文明不啻玄穹意默然空愴情

次韻和鄴都趙尚書見寄

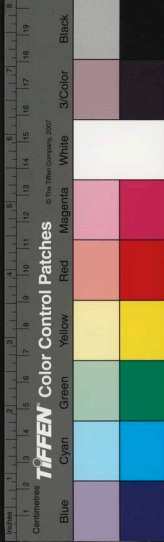
將鉞截瓊瑤親題寄山野喜若再和美味如重啜炙身在
蝸廬中心懸雀臺下龍門許復登奔馳寧俟駕

送王衛之任德之推官

從軍重疊繼家聲雅稱風流舊信靈功業即看輝聖日科
名先已應台星繄盤地說連河朔戎馬塵聞近虜庭正是
窮秋雨多際不堪迴首向郊甸

別雲臺觀同宿鏡益寺與薛田聯句

自古人不足嘆嗟閑道得侶復堪誇野可憐十宿無喧雜
不在僧家即道家田



其七
其六
其五
其四
其三
其二

寓興七首

經溫泉

卷之十

鉅鹿東觀集目錄

鉅鹿東觀集目錄

鉅鹿東觀集目錄

國家圖書館, NATIONAL CENTRAL LIBRARY, TAIWAN, R.O.C.



其七
其六
其五
其四
其三
其二

寓興七首

經溫泉

卷之十

鉅鹿東觀集目錄

鉅鹿東觀集卷之十

鉅鹿東觀集目錄



國家圖書館, NATIONAL CENTRAL LIBRARY, TAIWAN, R.O.C.



寄河中王專推官兼呈知府

寄贈桃林尉史溫

贈薛縣薛偕主簿

次韻和王希知縣見贈

送錢中舍移任洋州興道縣兼呈知郡李屯田

贈孫何狀元

寄友人臧奎

別同州陳太保

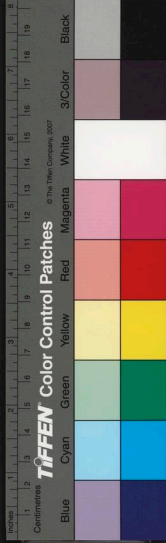
宿海上人房

解城之南出五里抵中條山山有絕壁分立儼若峽

東緣岸沂流云

宿王闢宅與王專泊用海上人因成聯句

淳化五年秋八月二十四日鉅鹿魏野江東僧用晦
云



鉅鹿東觀集卷之十

經溫泉

堯水不墊民溫泉溺唐祚兵處洗不得翻為天下汗山鳥
徒咬：翠華無問處

寓興七首

天地無他功其妙在自然堯舜無他聖其要在知賢知賢
無他術觀其出處焉堯苟不知舜徒云能則天

其二

每念李斯首不及嚴光足斯首不自保光足舒帝腹我心
異老聃驚寵不驚辱豈敢示他人吟之將自易

鉅鹿東觀集卷之十

國家圖書館, NATIONAL CENTRAL LIBRARY, TAIWAN, R.O.C.



其三

秦鑑雖至明不能自燭照楚矧徒云利穰持自殺戮有國
苟失賢若洗瞽瞍目况履艱險途舉步成顛覆秦楚昧於
斯寶器徒收畜

其四

伯夷非好餓展禽非好黜聖人不私己動為萬世則夷齊
苟就祿賤亂何由窒展禽苟便去何人肯佐國其跡則有
殊其道萬為一

其五

聖人不避嫌小人不避恥伊尹放太甲董賢居高位嗟

若此人堪愛復鄙堪

其六

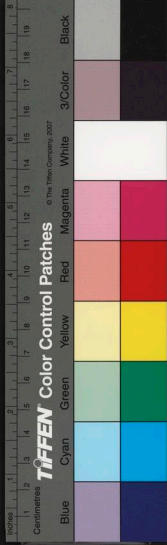
天地勞覆載日月勞往還此尚不能息何況在其間鳥獸
飲食外悠々無貪慳如何人異此晝夜莫相關顧我道如
何心足身長閑

其七

勿謂患至大君聖民有賴勿謂事至小父荒子無告因思
唐堯九年水少於驪姬數滴淚

寄河中王專推官兼呈知府孫學士

風流官職稱紅蓮花發多同太守筵綠醕十分傾玉笋清



高一部到金鉤池塘閑詠陪靈運樓閣時登異仲宣更想
清明倚公暇樓岩萬固到應偏

寄贈桃林尉史溫

知韞才能負壯心莫嗟作尉尚湮沈幽求起去登台席居
易微未入翰林望氣臺邊桑柘密弄縵閑畔水雲深恰君
况是徵君後閑擬秋涼策杖尋

贈陝縣薛儲主簿

少年采作簿英俊復誰如好事雖聞舊能官不覺初耽憂
因稼穡廢寢為詩書客惡門前住民欣部內居親科公舍
竹教種職田蔬異日廳應鎖清才本有餘

次韻和王希知縣見贈

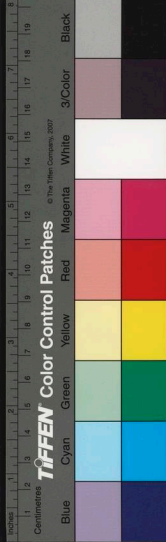
從前宰字絕文詞喜遇今來併有詩封禪偏勝推鳳藻陶
鎔筆肯轉稽遲訟庭任靜猶忘寐文會雖忙不後期莫恠
林間強訓和一般民最受深知

送錢中舍移任洋州興道縣兼呈知郡李屯田

鷺鴻出宰去如何莫為辭親發浩歌淹抑暫因民製錦騫
翔終預帝搜羅樽前老淚流雖盡林下離腸斷已多却羨
使君為舊友公餘閒宴日相過

贈孫何狀元

天非道莫尊道非賢莫存始知賢人生與道為輪轅明庭



親選士慮彼賢愚
天子至文明擢公為狀元一歲三百
人嘿誰復言有如鳳在林眾鳥不敢喧
威稜薦有角度量海無垠直入仲尼室
不顧孟軻門文得古中新陳熟甚已
究一字如一星光芒不見痕首官果理
陳棠樹稼枯根淑氣春風和美花冬日
曠至誠物莫欺至明物莫昏平思治地
陝清欲變河源我生三十年未嘗離丘園
朴性昧巧習惟知道可尊貧巷無富車
閑地唯雲屯我願為松竹生在君子軒
早夜接清風節高陰更繁何當親教授
如渴飲

寄友人臧奎

知己念不見塊然何為生
慈母無醜子澹父有研情凍雲
少舒泰獨鶴多哀鳴茲懷若寫為
援琴不成聲

別同州陳太保

至道不在言至言不在舌
在琴復在詩諒惟君子別侯門
戰森中有野人謁非趨勢利場
慕彼仁義轍此去幾遶留忽焉還
歲月孤心傷欲摧凍足溼如折
離轍無歌鍾行色有霜雪去矣
當復未琴絃未欲絕

宿海上人房

野客訪琴僧夜午月又午
為我彈薰風似聽重華語

夏夜與臧奎陳越會宿河亭聯句三十韻



雨破畏日沉月出酷暑歇野衙中河亭上靜與山不別良
朋俱遠來文會亦何悅越箕踞中寫閑玩好琴樽列野繁
禮厭拘攣陳言哲擺脫奎揮塵對卷差飲葉香榼烈越酒
令時解嚴談鋒久不缺野樂天無荒淫飽德異饕餮食奎高
談聞詭浪正義排詭譎越抗俗絕依違評文無語許野興
論鄙詩張奴學賤劉竊奎徵引角競出聯唱更相發越較
善合權衡馳義同軌轍野萬物情難逃千古疑皆決奎聖
道約扶持淫辭誅削越風鑿定斫媿天機藏巧拙野是
物有廢興唯道無本末奎義路自坦夷世途終兀臬越烈
士死光輝常徒生汨沒野逸氣小風雲直筆輕斧鉞奎孟

軛心不動陶潛腰恥折越疲倦僕屨更輝映燭頻跋野浩
歌不成調狂舞強赴節奎氣候隨斗占分野為星別越蛩
韻時斷續魚燈午明滅野河漚疑地震雷影若火裂奎飄
風奪輕紈零露透疎葛越酒海傾屢空詩源浩不竭野咸
平己亥歲一年時六月奎此會是何人其名野奎越越

解城之南出五里抵中條山：有絕壁分立儼若峽

東緣岸沂流似有人跡瑯琊王衢趙郡李識處士魏

野江東僧用晦披榛索徑入路數百步止於泉石之
溪道路未遠塵事且隔雲鳥風物鳴動左右而山語

野笑樂坐盡日因相與濯足命為聯句詩一章凡二



十句用晦書于岩壁時淳化五年秋八月三十日

萬仞雲根泉清冷濯我足用晦森々蒼爪爪凜々寒肌肉
衛米初自試探坐久頻舒縮野觸聞浪花白踏破苔衣綠
衛肺腑亦清冷形影相照燭用晦忽罷避遊魚未歸妨渴
鹿野懼濁遂沙泥就陰憐草木用晦浸潤易調暢狎骹難
羈束識欲伐我未能先起人何速野此會高且閑願繼漁
父躅用晦

宿王闢宅與王專洎用晦上人因成聯句

夜殘月未生春寒雪猶在闢吳僧攜古琴來與人山會專
詩心有是非禪話無慷慨野高鴻自冥々弋者復何害用

晦

淳化五年秋八月二十四日鉅鹿魏野江東僧用晦

趙郡李識登解城瑯琊王衛命聯句詩一章凡六十

四句請題於是

危城閑登臨秋色際空碧衛四顧廓且平萬慮忽然釋晦
精誠日月時曠達天地窄野壯節但孤聳憤氣欲四射衛
益穴狂風號峭壁濃嵐滴識膽氣尚虛空眼目無疆域晦
幽耳如洗濯剛腸若劔剔衛高談俗不聞佳句景未索野
四時歸宇籠萬象在咫尺衛山勢出嵩華地界連虞魏識
意脫喧場早神入清虛宅野千峯如聚拳萬木同森戟晦



白雲閑不動飛鳥忽相逆野平莎類袖襟遠籟苔琴瑟
定交心欲剖言利口難擘野不作蔽日雲願為補天石
道在樂詩書時平偃金革談笑傲得良朋狂散絕勃敵野
筆力塵班翰酒腸欺鳥獲衛逸思驟雨傾歡情湍水激識
玄門誰防禦學海詎沉溺衛寔草間迴巡隣谷和歌拍野
頭顛鍾儀冠足愛謝公屐翹靜勝貫兵法點論通禪寂衛
聚散傷輪蹄興亡悲備冊識迴颼激吟魂長空挂醉魄野
泉石無榮枯塵埃自休戚翹鳥道晚採樵人家暗種麥衛
暮野牛羊雜重虛鷹隼擊豕識豕鹿樹園青益池霞照赤野
畫牛羨山相狎鷗海客憐衛古人何卑屑束縛于名跡翹

補遺

秋日登樓客次懷張覃進士

聞說飄零亦異鄉登樓吟望益悲涼當時欲別言難盡他
日相逢語更長蟬噪水村千萬樹雁過雲岫兩三行明朝
策蹇還無定空凭危欄到夕陽

早起

夜長久待得晨興耽睡童猶喚不磨燒葉爐中無宿火讀
書窗下有殘燈臨堦短髮梳和月傍嶠衰容洗帶冰應被
葉禽相怪訝尋常日午豈慵能

尋隱者不遇

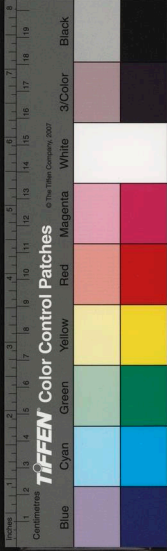
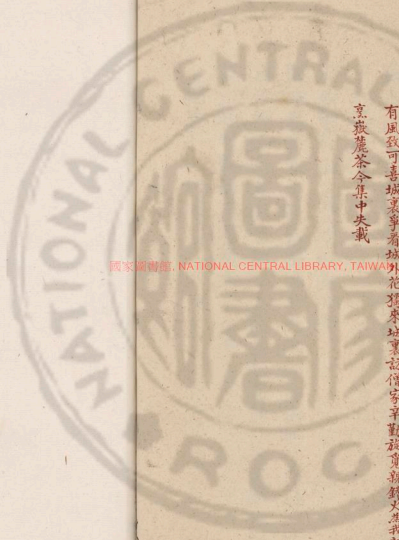


尋真誤入蓬萊島香風不動松花老採芝何處未歸來白
雲滿地無人掃以上曹石倉宋詩選

金屋藏書卷之二十一

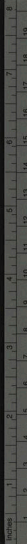
阮亭先生曰觀野詩教聲離岸櫓幾點荊州山篇最佳王彥輔託其一絕亦
有風致可喜城裏寧看城外花獨來城裏訪僧家辛勤旋覓親鐫爰為我親
烹蕺蕪茶今集中夾載

國家圖書館, NATIONAL CENTRAL LIBRARY, TAIWAN





國家圖書館, NATIONAL CENTRAL LIBRARY, TAIWAN, R.O.C.



Centimetres
© The Tiffen Company, 2007

TIFFEN Color Control Patches

Blue Cyan Green Yellow Red Magenta White 3/Color Black



