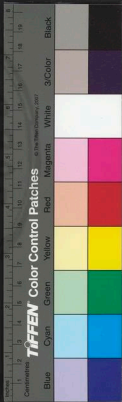


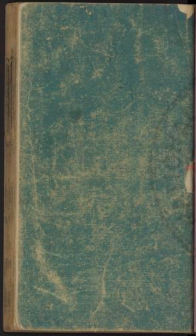
元 鄭 圭 齋 文 集

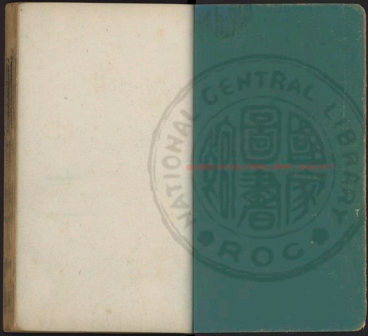
卷本
已卯秋月得於教市士雅齋
唐華館藏書



20250001 NATIONAL CENTRAL LIBRARY TAINAN HD-2









20250202 NATIONAL CENTRAL LIBRARY, TAIWAN, R.O.C





2025 RELEASE UNDER E.O. 14176



先生集序

先生集曰詩流者三卷曰鈇中者十卷曰
錄者十五卷曰強學者十卷曰述直者三卷
曰語者三卷其門人王師模所輯也所輯者
止此作而未已者不止此先生於書無不讀其
為文豐蔚而不繁精密而不晦者有典有則可
誦可誦無南方啁哳之音無朔土暴悍之氣惜
棄在草野不得與典謨訓誥之述作以翻擬皇
度然文關於世教斯可傳矣不繫其人之隱顯



學貴於知道知道斯可法矣不繫其喜
先生之可傳可法者固有在矣余獨恨
生之堂從諸生之後而請益焉因王君
叔姑書以識予嚮慕之意後至元六年
一月朔揭侯斯序

圭齋文集目錄

卷之一

賦

天馬賦

義門賦

頌

天馬頌

卷之二

五言古詩

舟師諸婦寄詩奉謝赤水分監瑞卿監丞
送根先宗丈歸祖庭并列小序于左



辟雍賦

墨梅賦



為兩性姪題小景二首

題東坡惟石

七言律詩

大明殿早朝

試院倡和四首

相臺

祭祖墓二首

祭祖墓于防里用春洲先生韻

送李宜忠之教寧州

竹間

數筆

郊天禮成應制

謝恩日呈同年

比干墓

接花木

臺請

過洞庭二首

侍宴北省

春洲書慶堂

寄許參政

謝家建通濟橋

夜宿寺前農家

贈西明道人

瀏江

昌山

讀錦囊吾虞青城書

聽秋居士園池

鐫草亭詩篆

辨律

賜經筵官酒次蘇伯倫韻

謝德成春堂

卷之三



七言絕句

喜門生中狀元四絕

試院偶成及寄諸弟

所貴姪梅贈吳齋六首

為所性姪題小景

所性姪家藏東坡看竹圖

所性姪藏所翁全身戲珠龍

漫題四絕折枝海棠

萬竿烟雨圖

驢上曉寒圖續橋風雪圖四首

宣和梅雀

一行禪師講經

顧子虎再題臨川列卷

三牛圖萬竿圖

宋徽宗蘭圖高宗御書

陳搏融圖雪夜訪戴圖

吳西村雪霽圖老蒲萄

蒲萄子弟雪鶴

墨荔枝劉山立梅圖

天師月梅圖寒雀梅

榮碧潭全身龍榮朝瑞正龍

榮建翁家藏所翁龍

吾友龍頭

山間山水手卷

醉翁亭降為高翁作

武三思雙陸

贈翠壁炮講主

贈彭漢節

彭雲漢真

過高郵

永清柳天嗣

栢庭和尚

偶題

寄山村兄

贈歐陽震遠

莫憂圖

京城雜詠八絕

永清寺白叢清暉方池古松四韻

昭文携琴圖

和寶雲長老臘二清二絕

逢江易壑芳禾賦芳洲

早禾田歐陽瓊溪四絕用歐陽公瓊瑤為韻

春江釣艇圖

贈振先歐陽丈

東山春景

歐陽公牡丹詩

蒲菊二首

分宜趙尹所藏子昂竹石圖

卷之四

歌

咍學問答

四時百子圖

趙菊山文肅公閣武像

山莊所藏東坡畫古木圖

簡劉相公歌

贈趙祥表楷

詠春閨怨

和柯博士歌

和李概之舞姬脫鞋吟
贈畫公黎仲瑾碧山

子美辨芳圖

戴微老人大字歌
送鍾子簡之武昌學

送喬以道之官武昌

示好

道吳山

羅海朝天龍
大圓山

奉勅題明之馬

雜體

鄧之炯古樂府有存

漁家傲南詞序

卷之五

記

道州路重脩濠溪書院記

貞文書院記
袁州路繕脩記

安成字氏重脩安賢義塾記

趙忠簡公祠堂記
保觀祠堂記

安先生祠堂記
秀川羅氏祠堂記

仰更齋記
吳氏觀樂齋記

逆齋記
譚氏蕭山記

芳林記

卷之六

記

分宜縣官題名記

分宜縣學復田記

求志堂記

世錄堂記

埤明堂記

樂善堂記

精道堂記

讀書堂記

聽雨堂記

寶外庵記

永思庵記

臨溪亭記

竹西亭記

其樂亭記

序

防里歐陽氏族譜序

卷之七

彭氏族譜序

白石周氏族譜序

後林周氏族譜序

廣陵中州劉氏族譜序

國朝名臣事略序

廣陵鍾氏通鑑綱目書法後序

虛籟集序

忠史序

奕序

至正條格序

鈴岡續志序

考古臆說序

陽溪後集序

風雅類編序

易問辨序

鈴南道士歐陽賓賢詩集序

梅邊先生吾汶集序



環山詩集序

卷之八

序

王樞詩序

李宏謨詩序

錦執中詩序

羅舜美詩序

鄭以道文集序

族死南翁文集序

送虞德備序

送翰林應奉李一初南歸序

梅南詩序

李希說詩序

蕭同可詩序

月樓上人詩序

劉桂隱先生文集序

贈李敬求序

送錫文廷之清江錄事序

送錫仲宣歸隱東山序

送錫仲賓歸安成詩序

送伍成均南歸序 慶劉一山八十序



圭齋文集卷之一

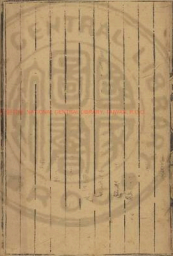
宗 錄 館 編 集

安成後學劉鈺校正

賦

天馬賦

鬐房星之委精鍾天馬之播奇澤神質於溼漉砥勁氣
 於月底貞非坤牝健本乾為上分扶典之秀下孕蛟螭
 之聲風雲膏其格力雨露澤其光儀膺廣鳳騰鬣垂音
 鬐者音昂鴻鳥之勢影捷杜矢之馳於是陋駟駘之產邁
 麒麟之姿駮六飛於廣漠舞九奏於希夷若乃朝刷霓
 鬐夕秣玄圃駕維星之子晉道霞騰於王母風并舟兮
 斯征靈縮縉兮來宇覽瀛世之德輝屬萬物之欣觀願



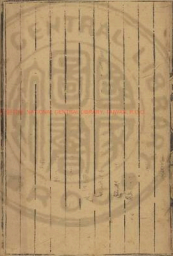
圭齋文集卷之一

宗 錄 館 編 集

安成後學劉鈺校正

賦
天馬賦

醫房星之委精鍾天馬之播奇澤神質於溼漉砥勁氣
於月底貞非坤牝健本乾為上分扶典之秀下孕蛟蟄
之聲風雲奮其格力雨露澤其光儀霄厲鳳騰鬣垂音
駉者音昂鴻鳥之勢影捷杜矢之馳於是陋駟駘之產邁
翻麟之姿駉六飛於廣漠舞九奏於希夷若乃朝刷霓
崙夕秣玄圃駕維星之子晉道霞騰於王母風并丹兮
斯征靈縮縉兮未寧覽歷世之德輝屬萬物之欣觀願



陪禁衛自獻西土乃命移中戒造父釋雲幕於金鞍
騁尹於瑣戶出則鏘和鸞騶與組媚日馭之光華優天
衢之步武然其氣質不可求之驪黃之餘其勢殊不可
界之早撫之伍峙王山之殖未足供其飽委金臺之寶
未足議其估是知天馬固難得而不易畜也所以罕見
於盛時僅聞於前古時則有倣御枝請齊樂府而客或
難之曰時方駸鹿鳴之章子乃為天馬之賦得無馳駕
鼓車者寧不與此而迥殊也哉嗟夫寶不自貴以人而
貴物不自異以人而異方神駒絢綵於水涯固期驚芳
之同滯至其裂罅夫而庭寶竟乃自齒於天駟信物美
而無所遺兮亦奇才之能自致負盛車而上大行者慨

未遇大伯樂伏阜煙而志千里者又何熱乎老驥振長
鬣而一嘶兮漁織余之所意壘埃風而上征兮願借翠
雲以為轂隨飛龍而上下兮先路其為避彼豈乘虛
而騰踏兮追雲逐電之可異也庶幾求之玄黃之外兮
則亦駿骨之可市也

碎雍賦

皇風清寧人文盛開京師崇天下之本國學萃天下之
才粵善稽古爰自蒼姬始號碎雍昉歷代聲名之盛本
大射行禮之宮其規翔於文武其度講於周公仰觀者
於四面壅流水以環中若乃道闊遠嚴義闡軒朗澄源
止而不泥文瀾溢而不滂肉好適平如餅之象茲乃碎

雍之初所以名狀也或在靈臺或在鎬京靈臺者為文
王所建鎬京者為武王所營蓋乃辟雍之初非一地而
同一名也或習射于榭德或養老于興孝匪九有之俊
髦軌萬方之則效豈乃辟雍之初非一事而同一教也
迹其建侯設鎬鉅拾圓冠義尺講事君之敬則注視立
己之端斯則辟雍之習射天下之威觀結背鶴髮尊傳
隆師祝壺以勝授凡以洽斯則辟雍之養老天下之盛
儀閉閤吹秋伴與夷猶覽上國之光華踵賢嗣之雋游
斯則辟雍之養士天下之名流有客聞之曰子於成周
之制講之詳矣於異代亦有兩微乎所愧矣劉涪成
世臨雍再拜化及四裔聖宗萬里就學禮賢鼓

以億萬計于斯時也辟雍亦可謂盛矣愚曰未然于徒
慕先漢之遺風若未觀今日之文治我國家教敷之所
暨也東踰若水之日津西探崑崙之月窟南窮火維之
陴北際冰天之蘆文軌之治既同弦誦之風四被視寰
海為一辟雍陶同宇為一庠序於是在天則應璧府圖
書之祥在地則產孔廟金芝之瑞歲曲阜之特祠實飛
龍之首歲乃擇成均之師申胄監之制三年而科詔頒
文治耀日星乎曠世之餘風實乎多士之氣特見自今
以始彼漢之億萬尚敢與今日同年而語哉大抵惟聖
人能盡君師之職惟吾道能並天地而存惟養賢為繼
俊尊帝之大務惟建學為化民成俗之大原臨此辟雍

吃乎本根因願為今日之賦者續古之頌被之和聲叶
之永言前以光八百年之成周後以開萬億載之皇元

義門賦并序

宣文閣授經郎鄒君浚常以其家乘示余曰浦江鄭氏
義門文錄歷覽諸作蓋彬彬焉他日謁予一言為作義
門賦辭曰

翳伯僑之高孫兮紛振振其好脩永世徽之輝鳩子寧
隱耀而發幽循義路以允蹈兮擇仁里而相攸被芳潔
以為服兮襲溫良以為裘將孝弟以為車兮方敦讓以
為舟歷九世而共慶兮壹乃心之休休曰五倫之於日
用兮實有生之大猷父慈愛之恂恂兮子色養之油油

君君臣朋友之際兮必忠信之與謀於惟嫻其有意兮
在任卹其有明闇儀雍雍以賓退兮家政凜凜其陽秋
長者施其令則兮少者孝乎順柔珪赴弟以瘦死兮婦
代親而自因史何感乎緹縈兮詩何嘆乎原隰之哀愛
高風之卓絕兮領鯨貞乎何尤爰孜孜於稽古兮悉聖
訓之是蒐陳時祀之秩秩兮戴首弁之俸俸述五禮以
為儀兮樂至和而不流以予觀於往昔兮將公藝之可
傳我歐公之史五季兮書旌表之法周門棊璫以綈襖
兮柱雙立而烏頭雪霜賢賢於當世兮松栢亭蔚于故
丘矧皇元巍巍乎有天下兮化丕冒於海陬敷懿行於
四國兮播令聞其君鄰聞孫起家而文碑兮列相第之

前善尋重席於官庠子撤屏華於冕旒信積善之有報
兮密通龍光之網罟也

墨梅賦

伊江梅之受命治典濟其相遭灼天地之大素亂水雲
兮舞高方三冬之摧落索群木於秋亭祝迴溪與轉嶺
發孤膜於蓬蒿枝皆封以榮寒蕊玉切而華喜長萬有
以獨聖誰與子兮同袍何佳人兮熒然阻煙霧於林皋
豈皎潔之冒汗押輝光之在輪彼翰墨之託寄亦何異
乎風騷撫尺素而太息心臨遠而切切何以慰兮空谷
幽樽中之濁醪感外物之變化謹內志之持操物交物
以不滌我與我而馬勞世不辨兮奚尤已或履兮為迹

頌

與昭質之自虧促見嘆於繁桃於茲花其何有灌天下
之滔滔奚附意於守墨以待壽於兒曹

至正二年壬午七月十八日丁亥皇帝御慈仁

殿神郎園進大馬二十一日庚寅自龍光殿勅

周郎貌以為圖二十三日壬辰以圖進翰林學

士承旨崎峻傳旨命懷斯為之贊臣惟漢武帝

發兵二十萬僅得大宛馬數匹今不煩一兵而

天馬至皆皇上文治之化所及臣雖駑劣敢不

拜手稽首而獻頌曰

天子仁聖萬國歸天馬來自西方而玄雲被身兩玉蹄

高踰五尺脩倍之七渡海浮身若飛海若左右雷霆隨
天子曉御慈仁殿西風忽來天馬見龍首腹騰日飛電
不用隄兵二十萬有德自歸四海羨天馬來時庶昇平
天子仁壽萬國清臣願作詩萬國聽

圭齋文集卷之一終

圭齋文集卷之二

宗孫銘鋪編集
安成後學劉好校正

五言古詩

舟次諸州寄詩奉謝都水分監瑞卿監丞

抱疴辭承明買舟游官脾神襟正無悵蓬底可容納舳
繼尾相銜密次若鱗甲憶初離神京餘暑尚揮蓬淹留
近秋抄朝典欲添袂紆傳進元策走介奉一札使君適
分監齋縮制有法得書即欣然愛我翰素押遠驛護輕
舟決若歷三峽鄉心鷹脫鞵野性兕出押昔憂阻殺遇
今喜泛若雲黃蘆間滿押綠葦唳鳧鴨舒懷對幽景寓
日成畫夾公堂為展席饒客禮意洽知予難却酒亦復



高踰五尺脩倍之士渡海浮身若飛海若左右雷霆隨
天子曉御慈仁殿西風忽來天馬見龍首腹騰日飛電
不用隄兵二十萬有德自歸四海羨天馬來時庶昇平
天子仁壽萬國清臣願作詩萬國聽

圭齋文集卷之一終

圭齋文集卷之二

宗孫銘鋪編集

安成後學劉好校正

五言古詩

舟次諸州寄詩奉謝都水分監瑞卿監丞

抱疴辭承明買舟游官脾神襟正無悵蓬底可容納舳
繼尾相銜審次若躡甲憶初離神京餘暑尚揮蓬淹留
近秋抄朝典欲添袂紆傳進元策走介奉一札使君適
分監齋縮制有法得書即欣然愛我翰素押遠驛護輕
舟決若歷三峽鄉心鷹脫鞵野性兕出押昔憂阻殺遇
今喜泛若雲黃蘆間滿押綠葦唳鳧鴨舒懷對幽景寓
日成畫夾公堂為展席饒客禮意洽知予難却酒亦復



飲盃呷呼嗟逆旅逢知己元不之相期睦大器留詩當
盟歡感篆辭則長欲賦慙韻狹

送振先宗丈歸祖庭并列小序于左

歐公孫子多學派以為四暮年歸穎陰非無首丘志乞
洪不得請由是懈歸計致公生平言亦頗憾先世先世
多才賢生適逢五季輻輳政分裂其弊於所事竟之盡
世名孟亦限地勢况復公少孤坎壈蜀漢裔身當混一
秋代逢承平際擇里審所安實遊華轂地子孫托畿內
宦轍亦云易人情曷免爾公豈弱聲利能知汲蔭移南
北尋駘異一枝先南邁司造有深意沙溪標德里瀧岡
重壘祭至今青原家十世祀不替振先吾宗英守正恥

微體閭閻保家法履約不少慈嘉樹無由枝嘉穀無德
潘原本既不亢時需諒無棄胡今掄俊髦往往論根蒂
老夫辭毋庸多病久憔悴徒懷薦士心言莫士軒輊賦
詩當推報自愧辭已骨體慳青雲友誰如古人誼

歐陽公晚年乞守洪州累表不得請於是歸江右之
志遂不果余詩所謂其居偏方孰於歐文者能知之
蓋公之不歸廬陵其志深有所諒者矣南渡以後宋
人多議公此事洪景廬楊廷秀之賢亦未免有此意
甚者謂公子孫居穎為金人所戕而遂絕是大不然
近年來詔脩三史一日於翰林政府中搢金人遺書
得元遺山裕之手寫壬辰檄編一校中言安平郡尉



完顏斜烈漢名鼎宇國器嘗鎮高州偶搜伏於竹林
中得歐公子孫甚多以歐公之故并其族屬鄉里三
千餘人悉縱遣之則知未嘗戮于金兵也此好事者
為之辨明矣元道山金士領神生平極重歐公嘗有
詩云九原如可作吾願從歐陽北人至今佩服其言
報先歸以似解先生桂隱劉公一觀

為所性煙題小景三首

林蘆濤跡煙歸帆泊沙渚披圖得空闊總是經行處
寒屋茅巷古疎煙野樹春暹過潯川者應是此中人
浦口歸帆落沙頭行客回林間酒旗出快看一萬來
東坡作石

我懷赤鮮仙此心已穿遠憶曹權虎豹今與鶴俱瘦

七言律詩

大明殿早朝

扶搖萬里上青霄鳳闕龍池步步遙馳背負珠金絡索
象身備駕王道逸衣冠俯伏傳呼徹千羽低回看舞韶
湖海布衣瞻盛事他時田野夢天朝

試院倡和

仁皇下詔急求賢籍祗當時偶在前兩榜復科新大比
三人聯事舊同年關山道路尋常夢臺閣風雲尺五天
但使得材今勝昔吾儕寧復嘆華顛
張子能詩檀士林無時無地解披尋文章咫尺不相見

TIFFEN Color Control Patches

Blue Cyan Green Yellow Red Magenta White Black

春興幾多應自冷鍊字直經成白首知音有待鑄黃金
何時尊酒論真訣要白康誰說到今

進講金華集衆賢禮闈御命拜君前花摧城炬全消夜
餅餠紅絨憶昔年龍尾步隨黃閣老鵝頭書下獄微天
南宮群彥時相問何似官街有耒顛

至正羣興郡國賢威儀重見甲寅前杏園花發當三月
挂苑香銷又七年豹隱山中文澤露鸞搏海上鳳皇天
明時禮樂酒新俊莫道儒生白聖顛

相臺

南是東南裝相臺綠淡一徑踏蒼苔此日城闌少人到
當時公府衆官來禪床象屋留光雨善治社管某物灰

五正壬午十一月十三日祭初祖墓

仰聖

書有侍句見勞勿勿奉酌嚴押

白髮甘泉桑扈官歸未曳纓上吟壇故山虎豹多文采
白水蛟螭有屈錯謁客及門容獲滿賢文盃篋借燈看
百年者象儻初志心憶先親痛若劍

青春萬木一根莖一一春工妙剪裁願我乞歸懷瀨水
美否訪隱到天台題橋肯學和如志持藜備無逸少才
但喜陽剛將帝運明朝緩室動葭灰

至正壬午十一月十三日祭始遷祖墓于防里

村心是日春洲先生有古律四首紀其事玄用

TIFFEN Color Control Patches



韻奉答

道左遺墟三百載，曾孫疊石作階基。儒家冬至祭初祖，
客子異鄉未遠文。白髮始能存梓敬，青絲久廢寒荑詩。
無由作吏守墳墓，頻訪故山耘蕪。○
典公俱乏濟時具，舊日相思不得過。南國寄書川路永，
西樓剪燭雨聲多。池邊黃鶴有人賦，門外驪駒先客歌。
但得丹青相伴處，臨風遙想玉為珂。
陶令歸來謀作室，孟郊老去之應門。政緣疎懶動遲思，
無奈過從求贈言。平江曲澗助藍生，積嶺層巒如皓塵。
歲晚胡為滯空谷，萋萋芳草惹王孫。
十年玉箸綵綸手，新把漁竿傍釣磯。平生亦愛持蘭菊，

歸口悵知求廢墟，子標郎君雜錄侍技開。老子賦歸云
山中薦士書長駕，弱翰猶能為客揮。

送白芒亭宜忠之寧州教授

廣文家住白芒原，店世忠臣閭閻存。寧郡喜迎新博士，
邦人特重舊王孫。楊花絳帳春雲暎，苔藓丹書暮雨痕。
向使汾陽歸晚在，應慚詩禮在名門。

竹澗圖

青林翠嶽俯江郊，谷口滄流巨石坳。曼玉萬竿鳴水樂，
垂紳雙瀑墜雲梢。風漪靜浸蒼龍影，月灑光搖紫鳳巢。
歌罷高巖採芝曲，兩翁翰墨空神交。

敗筆



秋拈秃筆似墨情曾為雲煙掃墨松脫穎荒涼空憶先
舊腰消瘦又如鋒小臣奏事冠初免敗將降胡甲不重
老矣此心無可用少年豪氣為誰碎

郊天禮成應制

獸壇黃幄夜無風牲璧初陳月正中瑞霧霏微成五色
神光坦赫映重瞳千官屏息瞻天表萬國開心在聖躬
清曉慶雲高捧日蕭韶前導駕還宮

謝恩日呈同年

把劍風塵日欲曠偶從甲舍得高文煙雲過日猶能記
花柳逢春各自散奇字擬從楊執戟俊才端屬鮑參軍
春來為我傳新作筆硯無忘舊榮勳

比干墓

獨夫臺上醉紅裙七竅丹心豈忍聞白日已隨流水沒
青山猶護太師墳忠肝一片埋秋草直氣千年起暮雲
我亦傳騰虎廟燕太行落木正紛紛

接花木

園丁妙手即花神換葉移枝偶脫真刀剪豈能傷化力
色香無復記前身春深自有鸞膠續歲久行看鶴膝伸
堪嘆微生亦如此牛為馬後呂為秦

臺清

朝飲層冰滌性靈夕吟秋露引脩齡江湖大夢中無物
海嶠方壺外有情貌示神巫橫闔闔醉邀市樽酒芳馨



何人欲作先生傳長憶寒霜月滿庭

過洞庭二首

白沙隱隱見金盤
巖閣憑崖結掃年
天水潭融浮大極
神人幽顯隔秋光
龍堂深闕靈栖冷
象緯低垂客枕高
欲作廟堂迎送曲
杜紅萬碧盡難騷
媯皇持土柳
雲空屹立君山面
勢雄一畫攬圖天地骨
九江鯨觀鬼神功
裾飄帝子蒼茫外
樂奏鈞天灑洞中
願幸當年魯客舞
瀾未列楚諸熊

侍宴北省

臣本江南一布衣
忘榮今日及寒微
台繩列宿光相射
湛露迎陽晝未稀
仙醪飲未生羽翼
宮花留得奉庭闈

酒闌車馬如流水
回望紅雲遠
闕飛

孫春洲書慶堂

孫母歐陽九
衰登外家譜
謀自廬陵高年備
養人俱美
同姓升堂我未能
好客郎君深巷
檝讀書稚子小窓燈
朝廷優賜尚方帛
更待埋鸞織語綾

寄有壬許參政

京華白髮滌塵埃
喜見文場閑復開
自是曹參當繼相
不然王式肯輕來
上躬藻火慙無補
舉口鹽梅偶有材
素志已酬歸欲早
相期濁酒坐莓苔

澧州謝家建通濟橋

慶雲籠日護雲根
王樹董鄒接澧沅
大傅功留召伯埭



相君心競謝公墩已誇蟠螭錦今古猶羨封胡俸弟昆
孫重虛溝溝上月隨時車駟勞于門

夜宿寺前農家

漢南旅店已星稀依宿田家帶落暉蕭寺依山聊復爾
鄒侯送酒是耶非風餐弄覺涼生飯露坐俄驚月在衣
老子漫遊吾漫送登山臨水落忘歸

西明道人

武昌堤上水雲身三十年來識道人只為漫遊相見少
故知臨別贈言頻憶憶車馬紅塵老罷歸江山白髮新
邂逅一回詩一首錦囊于首未為貧

劉紅

瀟江江水色幽幽兩岸青山雲木稠一自春欽載源委
曾留孫叔作春秋殊岫風未起波浪龍湫月出見汀洲
下流兩度翠華過光氣至今浮斗牛

昌山

昌山峽口日西斜蘭渚雄舟近酒家水漱桐根蘆露爪
石排江畔虎交牙路迴佛寺蕭深塢風動漁舟掃落花
再拜靈均獻蘋蓩月明環珮下江沙

讀鑑養吾處青城書

李于胡為葵藿博大公復欲返營丘勿勿塵事平浮梗
性性異土迷松檜誰能樊澤為表識賴有杜羔勤訪求
但當作吏守墳宅莫待暮年思遠遊



早秋聽秋居士園池

碧池派水綠萍浮，高下樓臺亂翠間。
既蓄才華勝南族，謝安清致滿東山。
標名花塢鶯爭過，集句桃符鹿守關。
灑掃園丁今白髮，秋翁化鶴幾時還。

錫草亭詩冢

朝廷采詩廢已久，公卿薦士亦罕聞。
坐令劉氏伯倫碑，生作唐人賈島墳。
光如黃壤驚明月，刻在青山藏白雲。
末家骨朽怪事息，又見廣陵老隱君。

排律

賜經筵官酒改蘇伯簡韻

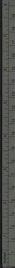
蒼極天初補，娥池月已修。
鮮靈生廣廈，清旭候垂旒。
三

漏聽無聲黃鐘視，不流凝神思燕翼。
虛已納鴻猷，章樞金爐地。蓮枝玉掌浮，甘泉踏步遠。
大液便程優，鸞鶴棲官樹。鶴避客舟高，耆多漢幣濤。
傳德唐著名，筆應相語明。時宜易醕，徘徊西掖晚。鴈影度延秋。

謝德威奉遺堂

種得忘憂草，母憂憂可忘。垂滋金水潤，花帶石雲香。
取景盈東閣，春暉益北堂。靈苗仁壽域，晚節治平鄉。
世澤深培植，先聲曠顯揚。才華高後裔，事業富孤孀。
沃壤根株茂，慈闈髮鬢蒼。評詠傳翰苑，雨露湛恩光。

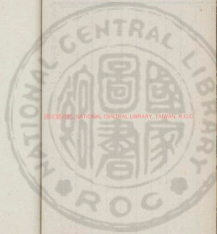
生濟文庫卷之二

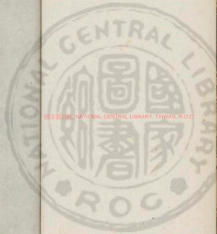


Color Control Patches

Blue Cyan Green Yellow Red Magenta White 3Color Black



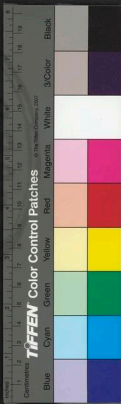


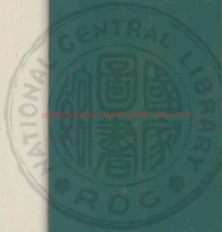


20250808 NATIONAL CENTRAL LIBRARY, TAIWAN, R.O.C.



2025000 NATIONAL CENTRAL LIBRARY TAINAN ROC

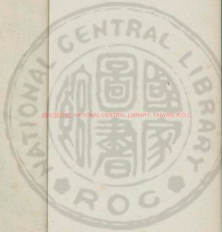






國立中央圖書館, 台灣, 民國





2025000 NATIONAL CENTRAL LIBRARY, TAIWAN, R.O.C



圭齋文集卷之三

七言絕句

喜門生中狀元

奉定丁卯八月十一日崇天門傳臚賜進士
右榜第一人阿察亦左榜第一人李輔皆拜
業國學日新齋余西鏡沒業生也是日京尹
備款樂旗幟麾蓋其都導三狀元入學謝師
拜余明倫堂榜眼鍾思誠探花郎徐容嘗因
同年黃晉卿彭幼元從予遊亦拜其側其餘
進士以門生禮表其謝辭不記姓名因撰



門而觀者萬計擬以人為斯文盛事昔未有

也同寅舉酒相賀備成四絕以紀其事

昔被仁皇雨露恩三朝五帝及祭臨軒小臣報國無他伎
縮下新添兩狀元

禁院曾曾批李開天街續續擬轉晴雷銀袍飛蓋人爭看
兩兩龍頭入學來

淡墨題名二十年一官獨自權素瓊居然國子先生館
三五恩殊拜座前

都人舉手賀昇平不羨黃金道子簾進士從今成典故
唱名繡羅拜先生

天啓庚子命試院中馬伯庸高書榜且

崔及玄皆乙卯榜進士偶成四絕紀其事出
院明日有教督修經世大典又成小詩寄諸

弟

省垣東畔至公堂十五年可戰藝場飽食大官無補報
兩科來此校文章

御史承差鎖院門侍臣傳詔出天闈試官被命懸鐘至
同榜三人出謝恩

長樂鐘鳴析筮時三台八座列參差自憐手把天靈水
一滴鄉關不得私

聖主宮中遊幸跡日臨秘殿玩芸儲昨朝蘭省纔開試
清曉玉音催著書



別駕祠前曾水渾弟兄沙上舉論構三年不洗未時禱
要看淋漓別酒痕

衙門城頭過階塔一行人通寶閣今朝送客又還人
那忍更投名列開

香山山頭新月彎一似家山看西山去家五十度殘更

圓盤何特照我還

仁廟初科射策郎一如今斑白始朝行東風昨夜聞啼鴉

夢繞江南烟水長

夜闌金鑰詔詞臣對御抽毫卓帝綸始信朝家重儒術

一時同榜拜三人

試院偶題贈吳齋

蓮燭通宵幾御燈龍風急漏聲遠玉堂冷透青綾被
憶侶灑涼京五月時

小雨陰風夏夜闌穿窻撲面雪成團平明笑與長官說
天上玉京如此寒

聖德文明鼎運開相君承詔謹論材誰言慶曆科無補
中有韓歐富范來

百鶴充庭氣若虹千盞食葉樂春堂東風一夜吹塵力
明日紛紛綠又紅

鯢鵬一化徙天地白日青雲在頃時我以世科備克紹
那能妬喘更蒼兒

陳編硤硤老無聞拜宴真東幾許得方寸舊耕猶有墾



擬尋手澤訓諸孫

兩貴姪梅

老樹縱橫出氣條一枝還又亞輪腰西湖湖上掀蓬看

一夜吹香滿六橋

為兩性姪題小景

綠樹清江遠合邊門前長泊往來船休官亦欲乘林下

只恐人唯我學仙

兩性姪家藏東坡看竹圖

銀燭高烧照艷粧繁華過眼已相忘敲門自愛看脩竹

未必殷勤為海棠

兩性姪藏所誦全身戲珠說

萬戶千門夜半雷明朝日出五雲冲霄翻引領春消息

玩弄明珠不肯來

漫題四絕

鈴索無聲玉漏稀青綾夜五月侵蘇五更一覺梅花夢

催得江南學士歸

屬官分住省郎曹省樹年深過屋高輪長晝開未暇若

下簾危坐聽松濤

驚山六月少蚊蚋四餅松風動畫幃長或乘塵清臘骨

一人人繫一嚙水

翰林老屋勢深雄猶是金家元木宮空鼎初年曾作省

至今門徑鳳池通



為琅溪題折枝海棠

點綴春風只一枝此花猶是半開時更令老杜如令見
便是無情也賦詩

萬竿煙雨閣

森森萬木種清和奈此霏微煙雨何千古首陽宗二墨
晴風又信不須多

墨竹

疎枝淡淡與濃濃垂葉應無雜靡容玉立滿身都是雨
何人能灑寫成龍

驢上枕寒閣

水聲山色畫屏中衙子凌兢兩袖風曾向天津橋上否

淮陰驅甘芳之三

灤陽樓臺閣

灤陽秦雲一色清灤河拍塞小艇寒窗尚有朝陽清
不識先生有幾人

玉林琪樹必

又駟走子
驢上凌兢兩袖寒一段乾坤踏之
學士深茶
雨已被倚兒唯
橋壁首何為者

直要衝寒去否

驢上凌兢兩袖寒一段乾坤踏之
今十倍
偏許青雲鶴之知

宣和詩卷



歲晚孤根獨發時
葉老凍香古相依
鶯花世界春二月
會有名圓照夕

題明皇禁院等一行禪師

廣陵王信夜何如
明日宮中看
盧龍室上有龍豬

題獅子虎

松風瑟瑟下
雲旋於
額之行欲連
心亦可

每起四州別卷

而蜀揚
自是女
不愛梅花

三牛圖

兩豎騎牛過遠村
一童橫笛弄黃鸝
老僧正解荆舒字
坐受三牛了不奔

萬竹園

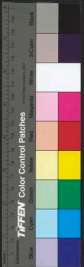
露壓煙稍整
復斜有時風
定翠文加閒
身章老清平
世喜見鷓鴣
待竹花

宋徽宗蘭圖

地上層雲起
玉柯依稀遺
墨識宣和
前陽相國君
知否好作齋
房芝草歌

高宗御書

君王不受碎寒釵
來卷泥金進
拍濟欲上
大清樓下石



啼鴉落日滿宮槐

陳抃睡圖

陳橋一夜拓袍黃天下都無軒睡床應得隱驪明老子
為君眠謝白雲鄉

雪夜訪戴圖

雪夜探舟畫僕勞偶然歸去便稱豪若為以棹成佳趣
轉憶當時不出高

吳昌村雪霽圖

鄭廣能畫又能詩獨立經營雪霽時曾向湘江掣釣艇
青鱗沽酒髮如絲
老葡萄

半餘秋虫老葉皺粗藤孫蔓淡澹勻何人偶住驪君死
奪得驪珠足故人

清菊

院落除陰一架秋新鴻數裏月如鈞老龍偃蹇無無力
藏吐玄珠不肯收

子昂雪鷓

水晶宮裏文章伯當世誰知翰墨名類有藏洲无價在
不曾承認寫鷓鴣

墨畫荔枝

向來千里騎塵紅生色翠襟襟濕翠濃顏色似燒妃子院
蕭然猶有墨君風



繡山五梅圖

山澤癯儒面目真見梅性性見先人屋梁月色新滿
拂芽合玉堂同一春

天師月梅圖

龍頭誰寄一枝來多謝天公巧剪裁猶自壽陽粧額後
到今玉蕊恐全開

寒香梅

斗柄初開第一枝避蜂寒雀已先知相逢不忍輕飛去
直與梅花了歲時

紫碧潭全身龍

巨壑深潭萬水隈四時濃紫浸千峰天衢迢迢全身露

逕信碧潭盤老龍

紫朝瑞正雨龍

天光炬赫五雲間千仞丹梯不可攀紫蓋待臣今白首
幾回正雨見龍顏

紫建翁家歲陳所翁龍

畫龍居士舊憑熊能寫青雲隱見柴阿堵神光留意處
肯教飛去葉公龍

壽卿龍頭

聖朝龍首六七輩總是知心識而人我亦待張頭角老
不知誰命繪麒麟

吾友龍頭



少年不學羅天階，便被良工寫入圖。老去全身何所隱，
會當謁帝乞江湖。

山間山水手卷

十年京國看圖畫，半幅雲煙亦惱懷。今日身行分障裏，
却思移住最高峯。

又

動靜之間臺，髮微要於帳。室功人機一，中消息君知否。
玉瑯葭，灰夜半飛。

醉翁亭障為南翁作

長史琵琶皮作弦，使君眉宇飲中山。滁山滁水渾堪畫，
獨有風流意不傳。

武三思雙陸

上陽無子局方闌，又到承龍第一盤。餅餠未來聊樂耳，
卽君恰好點蒼看。

贈翠壁地講主

上人官寺講華嚴，聞說心華日日添。晚歲結茅依翠壁，
荒嵐帶氣滿晴簷。

贈彭溪卽

君家已有芻堆床，惟多茶竈香傳香。昨霜山堂中夜起，
西窓燈火滿琅琅。

贈彭雲溪真

少年書劍出鄉關，晚歲雙蓬五馬還。辛苦一生清日吏，

TIFFEN Color Control Patches



祇留松菊應蒼顏

過高郵

高郵海上水雲空
曾說明珠夜吐虹
底事年來光恹息
阿誰身到廣寒宮

題永清觀天閣

黃木扶胥日出時
泊天波浪渺無涯
濁河上接銀灣處
只許乘槎博望知

題柏廬和尚

香葉曾經宿鳳簫
苦心客筆草庵難
明堂自有擎天柱
且喜山中耐歲寒

偶題

溪水清澗樹老蒼
陽溪澗對客無八到
行有幽花度水香

寄山村兄

季子亦塵滿黑貂
况年九袞髮蕭蕭
何時約我山村路
傍柳隨花過野橋

贈歐陽震遠

寶鷲百里未為遙
巖谷回春只一朝
要見禹門頭角異
乘時一躍上青霄

京城雜用

玉堂集日列金鑪
學士新燕祭酒時
五百書生卷簿通
八執花影晏春暉



雅正門當千步街九重深處玉雲開
鶴人三唱萬官集
應刺須迎學士來

白玉堂前夜合花
高緜樹散朱霞
朝來如見唐人畫

繫着誰家白鼻騮
龍笙鳳管舞毵毵
步步降遊看花滿
城行到瓊林春更好

新來道士習名聲
驚山靈
窺月浴浴大液池
路落溪露漉不用金蓮
送塔院

水晶宮出玉芙蓉
京城走馬聽晨鐘
我欲宵征僕與慵
却憶江南春睡美

小樓欲枕聽村春
奉詔脩書白玉堂
朝朝騎馬倚宮牆
歸河東畔垂楊柳

時有鶯聲似於鶯

題永清寺白巖清暉方池古松四韻

上人燕坐白巖阿
巖上煙曠白石多
曾到補陀南海岸

白花無數擁盤陀
巖前高閣倚清輝
碧瓦朱甍曠翠微
老子懸車遠故里

倚闌何日看雲飛
白巖山下俯清池
花有清香水有漪
幾度收經看月上

分明水底見摩尼
古寺長松倚半空
問渠年臘祖師同
應知方外輪囷器

多謝晴時雨露功
題昭文携琴圖



孫子携琴未去，殘兩前山水，偶相遭。知音已置，麝成外，到底昭文不鼓高。

和齊雲長老澗一清二絕

緝板蒲團百念空，坐聞宿鳥起霜風。梵堂香坐三更過，師在雲山第幾峰。虎溪一笑瓊瑤了，不似當時剡棹回。高興莫教容易盡，青鞋布屨約重來。

逢江易執芳千賦芳洲

楊柳垂垂拂釣磯，平沙雨過綠生衣。王孫聞草啼未曉，撲撲鴛鴦帶水飛。

題早禾田歐陽瓊溪四絕用歐陽公琅琊為韻

渾疑身在上林中

宛馬西來百帝鄉，驪珠顆顆露凝光。只今移植江南地，萬引龍鬚百尺長。

題分宜趙尹所藏子昂竹石圖

有客有客白其馬，汶篁移植燕山下。歲寒心事木石知，兩露恩深誰能寫。



TIFFEN Color Control Patches

圭齋文集卷之四

歌

叫學問答

世間惟有叫與學思量二藝皆無錯叫者榮華得富豪
學者羽翼生鱗角叫問學得忘賢累年累月在窓前田
地拋荒園廢日間忘食夜忘眠學者答非容易筆
雖小驚天地但看王侯將相家盡是當年勤苦至學問
翻得恁苦渾身微汚生泥土冬月之間被雪霜春
天曉暮遭風雨耕者答不辭辛勤頭細地出黃金但看世間
儲積者盡是當年勤苦人叫可憐學可愛思量二藝皆

圭齋文集卷之四

CC-0. In Public Domain. Digitized by eGangotri



圭齋文集卷之四

歌

叫學問答

世間惟有叫與學思量二藝皆無錯叫者榮華得富豪
學者羽翼生鱗角叫問學得忘賢累年累月在窓前田
地拋荒園廢日間忘食夜忘眠學者答非容易筆
雖小驚天地但看王侯將相家盡是當年勤苦至學問
翻得恁苦渾身微汚生泥土冬月之間被雪霜春
天曉暮遭風雨耕者答不辭辛勤頭細地出黃金但看世間
儲積者盡是當年勤苦人叫可憐學可愛思量二藝皆

圭齋文集卷之四

CC-0. In Public Domain. Digitized by eGangotri



懷大少年辛苦老來閒粉壁朱門多自存

題四時百子圖

穠華瑞雲綸禧上壽
近見世世無補

天無一日異四時人無一母生百見何人筆端巧造化
人事天時俱盡之三三兩兩如魚隊日長的戲闌于外
采蓮攀柳爭後先繞竹觀梅分向背一真未變萬象春
誰家苑園誰家人莫是越王泛蠟湖西湖湖上嬌芳屢
當時富貴傍觀羨至今宇宙流傳過爭如茅屋浣花溪
竹根堆子無人見摩挲此圖真耐多憂正為多思子
但須得似仲博見人生一箇交已是矣

題趙希山文肅公閣武像

凌儀王孫官錦袍紅靴玉帶柳球刀大夫在官威寇佩

野徑花深綠竹茂
世皇大舉獵德烟池上不遺丹鳳毛官門承詔鑄銅馬
麟洲境武乘金裝體慶志在百年又奕奕燕臺千仞高

題山莊西麓東坡畫古木圖

眉山昔日生三蘇一山草木為之枯後來筆端挾春腴
却令生意回枯株樹經公筆無老暈天以春工付公手
誰云華行龍眠翁奚必法嗣洋州守山莊劉氏富清玩
家有蘇公舊揮翰恍驚濕鮮枯惟石慣見倒根生斷岸
陪翁對此煮春茶為公梢上掛長蛇燈窗細讀假山記
秀氣終歸眉山家

至正壬午十一月余以疾謁告南歸求賢至安



成郡北之扶中節判懸先劉君相公不遠一舍
攜尊俎見勞謙遠得知為西泉道學士之塔別
次為余徵詩即席造筆作長句併呈似王守筠
溪相公及郭倅明則相公一祭

德州沃野濟然雄池產性性多明公與君初見問齊里
塵邊又復知冰霜冰前西泉古君子擇塔如君信佳士
故應邂逅氣味同達未勞我於桑梓南州初筮發新硯
安成名善術屏星金鑿學士已頭白玉潤郎君終眼青
我嘗三仕歷郡邑聽訟催科紛蠲集能令過客情誼洽
可見邦侯才力及古屬小飲亟分手因君索詩為君壽
郡中政清長貳和為我寄聲慰太守

贈趙祥表楷

沒儀公子今幾葉裝池裝潢以為業道傍蒼瑛猶一惜
池底玄灰信多劫鋪張幸及時黼黻流落還同故書篋
魏武子孫曹霸馬唐家宗室滕王蝶導化石本景穠糊
宣和印章紅榴疊魚鱗已是善排比鷲尾猶況工勇貼
但持絕藝動縉紳勿向同儕論譜牒藝文舊監慚潦倒
翰墨當時動涉獵心期知子價千金只恨無才寫蒲箋

蘇春閨怨

東風園林花草香芳閣寂寞春晝長佳人獨守情惘惘
銀床錦被聞鶯鶯終朝倦續拈針指怕向花前聽鶯語
與回舊事千萬端杏臉蛾眉淡如雨玉郎去年辭家時



綠楊紅杏嬌春暉綠楊紅杏色如舊悵望玉郎猶未歸
一春魚鴈音書絕雲膚消瘦千腸結斷腸猶立紫黃昏
那更青山苦啼鴉

項見同舍柯博士所贈趙孝子歌直佳作也客

以是卷繼求余言遂用柯韻作一首

利津城城上烏飛向城南蕭聲呼喚前無人作寒食但
有被髮哀號孤行人履烏見被髮憾欲射烏金僕姑雲
鳥下告孤鬼苦遠訪視骨踰重湖兒生四歲時父別阿
婆去婆老婦已孀養兒為兒賢兒思性從父念雙共蟬
濕今年令伯正陳情他日韓湘竟收骨江南五千里山
東三陌州州城寓有南北兩父存已何處求疏行及

河十趾血河風吹沙天探烈漕逢執友向燕前指示丘
墟頻海碣身為衛子髮健發難墮地開親穴君不開
鏡城江頭哭父屍浮龜魚孝子精神育今古明神降鑿
寒空虛博士作歌傳里閭

和李說之舞姬脫鞋吟

官袍繡感金花綺紅銷緊攪雙鸞尾盈盈慢服舞腰輕
絲雲飛屐香風起藕絲掣斷春雲髮瑞蓮雙結並頭紅
天天曲曲玉彎卷翠鳥飛去天欲秋玉階秀出蘭筵長
瓊砂迸出蘆芽淺徘徊困倚東風力濕砌香雲睡無跡
無限嬌羞不自持君王喚起扶花立

贈畫工黎仲瑾號碧山

吾聞長弘之忠裂金石精氣千年化為碧人生賴有方
寸妙萬變神奇從此出又聞西方梵僧名法儀能令兩
眼碧色晶瑩有時時後洒墨汁熾穠殊秀皆成形碧
山盡神欲入品表裏神光碧瞳炯浮嵐燈翠山不受盡
付晴窓卷水影碧山學士今為誰王堂苑舍各有時頌
君添我山下屋更看白雲相陸離

題于美尋芳圖

吾年三歲聲吾伊慈觀膝下教杜詩如今蟬靈三十載
夢寐欲見終無期誰家山水空翠濕彷彿相逢拾遺棋
金馬門前封事稀碧雞坊裏尋春急野桃官柳春連連
水流山店依平川眉尖不香杜鵑恨靈中風月開元天
君乘寒驅步如林樾有驛驅走不習茅屋西風五百年
虛度人間幾春色

題蔡徵老人大字歌

蔡徵老人肘生手挽強竟取黃金斗聽騎營中拜驍勇
鳳凰池上稱耆舊時平腕力無所施勦力猶能學顏柳
縱橫戎畧結構休枝活立機屈伸時山莊劉氏得最多
當日稭榆駐應久高樓大扁曰明達况有愛山并尚友
我未後公五十年主人酌我樓中酒平田野水魚鱗集
重岡複嶺蛟龍走登高破賦之佳興忽親台輝照窓牖
家藏有此希世珍取酒當為主人壽想當洗硯披筆時
羽笑生風劍龍吼焉知今人正傳玩名與麒麟同不朽



番禺魁隤十五秋老將如今安得有鄂公九原知可作
養壽清商為公妾

送劉子簡之武昌舉正

劉侯兄弟競秀發仲氏卓荦殊可人詞捷名門示高爽
枚枲中實皆拾困未泮于氏容駟馬豈羨楊侯朱十輪
荆才非止齒藉檣燕珠迭見玕琪珣伯芻天序不可去
仲始捧檄歸蝦規滔滔南紀盛藩翰文武化行初未泯
世皇八駿所歷處存輝至今疑有神盤中首着不在飽
座上芷蘭俱可紉吁嗟劉郎慎勿浪彈缺自古江漢無
窮鱗

送真以道之

天曆聖人在海南南石大臣理益裝最君老儒幕下餘
日飲清水鬚髮白是時潛邸具知聞召見執劄親賜食
明年翠華望北還復過湖南駐清輝談舉郎君問宣福
間臣上前盛稱述省郎歲滿調江華回鑾馬首天南北
生平固自結主知下邑惟思躬吏責志心懇惻撫憐瘡
宿靈堆求剿織卷甘棠遺愛十二碑其中一碑磨崩芳
豪民斂水三百年力能挽注楚涸轍爾承公輝至京師
廟堂除吏餘八百重睡覽奏記姓名呼之以字願臣列
若云賈誼久不見猶喜真卿獨先識秉鈞對此掄材
司讞無如武昌劇天顏沈思霽色回姑惟首肯心未擇
連臣客舍擁敗篋誰知京北牛衣泣青天畫有成雲嗟

猛虎搏蛟向山深
草莽接頭賞偏新
駭舊門下分學
念昔都使舉政量
性往當逢多林樞
板緣早忤耳目司
豈復康蒙股肱力
人生榮進自有期
簡在爾來非易得
小儒作歌爲山甫
愛莫勛之增太息

示姪

吾宗孫子多好學
身持卷軸求全詩
嗟子膏肓有幾許
况復老懶惟其時
子年弱冠氣方銳
立志要與青雲期
冀爲生駒汗血器
越女墮地瓊瑤姿
固知美質故應爾
所貴端道隆師資
拔之涉世晚自悞
冬至作詩鐫阿宜
初陽萌動慎培養
萬木一本含春滋
題唯海朝天龍

玄雲霽海波立神
龍挺水邊天
灑畫師題筆
脫八極
意興元氣幸甚
世玉京傑聖跡
翔翔維騎麒麟
與鳳凰
龍拖雲氣歸洞
前海日杲
天中央

道吳山

道吳山頭目龍
叶疊峰重崗
深漱過靈漱
瀑布千丈長
古寺神杉十圍
大崇祠坎坎
風雨來
樵狂丁丁
鴻鴈過
郡人夜望北斗
魁丁有突兀
青蓮座

大圓山

大圓山高萬巖
許絕頂
暖噴戴林
鳩石間
花開自夏
春地爐僧擁
寒暑清疏
白鷗飛毛
距綠樹黃
熊引筍
蒼山腰日午
嬰兒啼知有雷
公出行而

TIFFEN Color Control Patches

Blue Cyan Green Yellow Red Magenta White 3-Color Black

奉勅題明皇馬

明皇八駿爭馳道知是開元是天寶當時一顧陌園安
萬里君王蜀中老李華閣下文書辭表表馮樞唐壇或
此圖一出非偶然聖與明時作並鏡

雜性

郭之洞古樂府有序

至正壬午皇帝有勅賜故和寧志憲王勳德
碑命翰林學士玄為文碑立於門近郊戴培
發龜龜有異瑞首如繪足如玉搢紳賦詩紀
異玄作郭之洞一首

郭之洞字碑銘維何妹和寧維和寧勳德王臣玄

帝者并德琇石石切靈靈何居匪白形顯之文於滄夷
銘鼻口達厥頤足之哲色晶發焉郭武勝腹明嗟彼嘉
東應靈國守器列前廷王之忠格高冥珉之瑞天使金
發幽光炳丹青王有子承德祭決大疑陳大經晴玉
詔千齡作偃句靈龜名

漁家傲南詞并序

余讀歐公李太尉席上作十二月燕家傲
子詞王荆公亟稱賞之心服其感麗生乎思
彷彿一言不可得近年竊官于朝又客輦下
每欲做此作十二闋以道京師兩城人物之
富四時節令之華他日歸農或可資閒暇也

至順壬申二月玄簡大典既畢經營南歸屬
春雪連日無事出門晚寒附火私念及其夜
漏數刻腹甚其成枕上不寐稍語叶之明日
筆之於簡雖近工縱然數歲之中耳目之所
聞見情性之所感發者無不歸括聚見於書
至於國家之典故率與之與居與夫咸代之
服食器用神京之風俗方言以及四方賓客
宦游之况味山林之士未嘗至京師者欲有
所考焉此亦可見其大畧矣

正月都城寒料峭除非上苑春光到元日班行相見了
朝回早關前祗怕歡相抱漢女姝娥金搭腰國人妬侍

金縷幡勝較難來往關閑馳驟拜年首過燒燈後
二月都城春動野引龍灰向銀床畫士女城西爭買菜
看馳馬官家迎佛官蘭若水暖天鵝紗欲下鷹房奏獲
催車駕却道海香蓮燕怕終過社林林飛放相將羅
三月都城遊賞競官牆官柳青相映十一門頭車馬並
清明近臺家寒具金盞行壻祭留連芳草遙歸來風送
梨花信句晚輕寒添酒病春煙暝深深院落花秋千迥
四月都城冰碗凍舍桃初薦瑛盤貢南寺新開羅漢洞
伊蒲供揚花滿院鶯聲弄歲華上京車駕初近臣準備
鑿與提建德門前飛玉轡手持送蒲萄馬乳歸銀甕
五月都城猶衣袂端陽蒲酒新開鴈月傍西山青一掃

Color Control Patches

Blue Cyan Green Yellow Red Magenta White Black



梅花夾西湖近歲過芙蓉血色金羅鞋汗搦宮中盡扇
傅油法雪腕絲絲紅玉甲添香鴨涼糕時候秋生榻
六月都城偏畫水纏纏敲動浮瓜井海上紅樓敲扇影
河朔飲碧蓮花醉柳芽滿綠鬢王初守省乘輿去後
嚴巡警大液池心波萬頃開芳景揚宮人戶撈流艇
七月都城爭乞巧荷花嬌旋新桐葉龍袖嬌民兒女狡
偏相攪穿針月下濃粧俊碧玉蓮房和柄物瞞時飲酒
醒時却林羅森借秋雨飽新涼精夜燈呼買鴛頭妙
八月都城新過鴈西風偏解驚將官十載輝家衣線趁
清宵牛家家街練砧敲亂等待中秋明月照客中只作
家中看秋草瑤頭燈火爛味饒新平

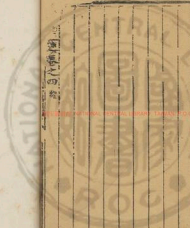
九月都城紅日亢馬頭白露迎朝爽曾上西山觀蒼莽
川原膺千林紅葉同春賞一本黃花金十緜富家豹譜
蟹銀榜龍虎臺前駝鼓擊聲仙掌千官瓜菓迎鸞仗
十月都人家百番霜松雪並冰蘆蕨暖炕煤爐香豆熟
蟠瓊鹿高昌家賽羊頭福綉袖約袂銀鼠纏美人來往
檀車續花戶油窗通曉旭回寒燠梅花一夜開金屋
十一月都人居暖閣吳中雪紙明如翠錦帳豪家深夜
酌金鷄暖東家撒雪西家噓纖指柔長宮線弱陽回九
元宮水警畫道今冬水不薄都人祭官家喜愛新年朔
十二月都人供暖室宮中障面霜風獵中弟歲鈞環侍
妾紅袖擺嘆散聲送金蕉葉倦客王堂索正怯曉兆金

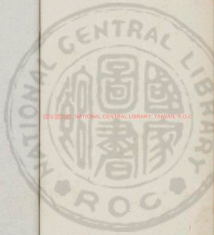
TIFFEN Color Control Patches

Black White 3-Color Yellow Cyan Magenta Red Blue

詩曰竹喧東下

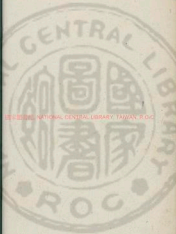
井冰生鼠凍合窳欲傷一採吳而無換年懶寫宜春帖





國立中央圖書館, 臺灣, R.O.C.



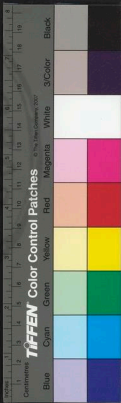


國立中央圖書館 臺灣分館





2012008 NATIONAL CENTRAL LIBRARY TAINAN P313



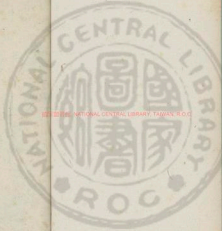






20250202 NATIONAL CENTRAL LIBRARY, TAIWAN, R.O.C





20250101 NATIONAL CENTRAL LIBRARY, TAIWAN, R.O.C





古文集卷之五

安成後學劉銜枝正

記

道州路重備濂溪書院記

道州路濂溪書院是為子周子專祠其址在郡城西偏與郡學為隣郡學有先聖廟每歲春秋二仲上下郡侯率教授山長各以其職事命生徒祀先聖於郡學次丁則合祀于周子於書院之專祠每月朔望款謁皆然原其初建雖由時君有獨祠濂溪之命二其地勢適然故祠事之專無間言者焉歲久祠宇寔壞至正壬午山長張某議撤而新之郡士李某樂助以相其志工未訖去



代者歐誠能崇其事於是祠宇一新歲乙酉番禺吳侯
肯來為郡判官仰瞻新祠而門廡弗稱謀諸郡長復加
繕備遂山長戴世榮又宋代殿而郡士蔣通復請出崇
改作應門四楹兩楹是祠之後舊為誠源堂堂之後
為故守高峰樓公之祠左有愛蓮草及清遠樓後有光
風霽月之堂至是下故易新丹雘柳暎世榮刻已傳作
石臺於應門之南繼唐二丈橫倍之又率郡士文某作
驛德亭亭下甃石為街總直然平中外改觀前此未嘗
有也先是周子有子二人長司封郎中壽次五徽猷閣
直學士後遷居江州齊之後居道州吳侯未得其八世
德焉壽之之後遂居江州齊之後居道州吳侯未得其八世

書院山長以奉尊祀蓋應是言謀移有司達之行省正
明年丙戌冬吳以潛事至瀏借世榮奉事狀馮于歐陽
玄請記以文玄惟周子祠事若春陵若九江勝章邵陽
諸郡皆有碑刻作者多世大儒玄於是記敘勞績紀歲
月斯可已矣然而紬繹父師之言亦有可贊一辭者不
敢以勳說辭也昔者子貢曰夫子之文章可得而聞也
其言性與天道不可得而聞也孔子言性與天道莫著
於易所謂乾道變化各正性命所謂一陰一陽之謂道
繼之者善也成之者性也皆言性與天道當時門人可
以與於斯言者鮮其人焉子貢晚年始獲有聞故以嘆
美之及孔子沒知此者子思孟子西漢以下諸儒見其

彷彿焉子周子生子于有餘載之下得孔孟之緒言著
太極圖通書泄造化之蘊發聖賢之秘如指諸掌故孔
孟之後首言性與天道者周子一人焉世儒或疑周程
授受不及圖書殊不知程子之言有曰天地備精得五
行之秀者為人其本也真而靜其未發也五性具焉曰
仁義禮智信形既生矣外物觸其形而動於中矣其中
動而七情出焉曰喜怒哀懼愛惡欲謂斯言不出於太
極圖說通書可乎孟子言天地之性程子燕言氣質之
性然後荀揚韓子之說俱廢氣質之論原於周子灼然
無疑者也且自太極圖說通書行世世之為儒者苟知
讀濂溪之書無不獲聞性與天道之言焉假令子貢從

生當歎今之學者得聞斯言為幸而諸儒有橫議於當
時者果二書之為異乎抑立論者之好異歟皇元定宋
九儒從祀周子居其首尊又有制進汝南伯為道國公
蓋乾淳以來新安朱子最先尊信其書聖朝重朱子之
學以程式天下之士則周子之書益表章於世宜哉雖
然國家興學之地可謂至矣周子曰師道立則善人多
善人多則朝廷正而天下治矣繼自今教者以師道自
樹學者以善人自期將見真儒之効施於朝廷四方未
有紀極如是則書院之備豈徒侈專祠示觀美而已玄
幼年侍先君子職教是邦讀書濂溪之側追憶往時來
游求教之地因吳侯之請輒以舊所聞於家庭者附著

于斯焉吳佳育守育堂以教官入流選為憲掾進行省
掾歷南潯武昌兩縣尹皆以善最為政廉明且知大體
云是後也達魯花赤塔海大中同知某寔編籍之其始
終楊恭則紐歷李時知事李信也

貞文書院記

昔在仁宗皇帝之世集賢文學士陳顛翰林學士承旨
忽都魯都兒迷失等言翰林楊傑斯之父宋成學行師
表一方宜特賜諡以示聖朝尚德之意於是旨賜其
諡曰貞文先生至正三年夏四月中書平章政事帖木
兒達式右丞太平賀等又請于今上皇帝建立書院遂
以貞文之號賜為額其址在高州之長寧鄉舊山之陽

前掩遙岫後倚崇岡平曠世銘照帶林麓蓋揭氏先世
故居之地也其制為大成殿四楹於中殿之北為明倫
堂四楹殿之南為門四楹上為東屋門之南為靈星門
四楹別為貞文祠置明倫堂之後左為山長之署四楹
其兩廡為諸生齋居左右皆四楹齊之南又為屋各五
楹庾庠庖福成以次置其上始于至正三年之九月訖
于九年之七月其後從子竊經始之而元貞等僧智輝
相之山長湯盤繼成之其山長廟行省以儒士之嘗歷
學官為之其門之東屋則從孫德懋葺舊圖書院之材
所建也其靈星門則僧智輝之所立也其祭祀教育經
久之賞則里人之好義者割上腴田以相其事書院去

成文安公與去以同在史館一日詰玄以記書院為諸
玄敬器之喜而端以語其子玄曰今日吾書院事畢矣
歐陽君已謫吾記矣越數日文安疾作又數日卒三年
玄中是請玄乃記之又告其徒曰古之學校為教事設
而政事出焉辟雍泮宮習射養老出師受成皆在其地
何莫非政事也後世學校雖治教事而特以祀事重焉
致其所始古之入學者舍菜先師未嘗專有所指而舍
菜之禮亦祭之至簡者也今州縣學校則必專祠先聖
先師於是國家秩諸祀典若夫書院則又多為先賢之
祠或其過化之邦或其講道之地如是者不一也亦嘗
致其所始焉周禮大司樂有道有德者便教焉死則以

為樂祖祭於瞽宗瞽宗者瞽字各也古者教之以德為
先涵養德性莫先於樂故有道德而為師者其生也以
教人其死也人推本其教以樂祖祀之非必誅泗而下
若漢董子若隋唐王通韓愈民若宋周程張朱教君子
之為先儒而後為可也矧夫書院興學校之制其始又
自不同東漢以來大夫士往往作精舍於郊外晉魏所
謂春夏讀書秋冬射獵者即其所也唐宋之世或因朝
廷賜名士之書或以故家積蓄之多學者就其書之所
在而讀之因號為書院及有司設官以治之其制遂與
學校故祀事有不容闕者於是或求名世之君子以祠
焉玄嘗循流而遊源蓋自入學舍業先師一變而為通



祀自學有樂祖之祭一變而為先賢之祠自春誦夏技
一變而為中畢再變而為詞章又且黨庠術序一變而
為精舍再變而為書院學者苟不能知建學之初意又
豈能知為學之大功學校所重在祀事而宮室象設之
制日趨為觀美所任在教事而禮樂律曆之學或諸諸
專門運議所誦政事之行於學校者哉定元起轅百王
務以崇雅黜浮為教以去華就實為學後古之模其在
於是貞文先生以遺德教一鄉之人死而祠於其鄉藉
諸樂祖馨宗之祭真無愧乎古人者也玄故著其所始
願以求正於好古博雅之君子為至於揭氏父子以稽
古之功傷身之效被遺而朝再罹百世可謂儒者之至

榮猶有待乎論述也夫貞文先生詩來成字藉夫以子
貴累贈通奉大夫江兩等處行中書省叅知政事鎮軍
先諡貞文國朝慶士易名之典自公始文安公諱係斯
守曼碩卒官翰林侍講學士中奉大夫知制誥同脩國
史贈護軍諡文安父子並爵豫章郡公二公懿行偉節
各有列諸別碑云

袁州路橋備記

宜春為郡介江湖間山水清曠風氣淳密其神能異其
民能淳為厥長吏固俗易使導以身教利建事功至順
二年冬十二月通議大夫錦侯不花權由容臺來刺名
郡私求弊突畢餘在公乃睇府治東柱西搭祖殿門庭

TIFFEN Color Control Patches



上滿傍寧部使之館賓幕之次以及燕休之堂登眺之
樓游息之園講誅之亭府史胥徒跪關廡廡舊有位置
今畿不治或傾欹或危欲壓維時錦侯乃誅察家乃
答宥屬宿戒父老斯微富民進而晉之侯乃言曰治宮
猶家室之隆替觀河恒石垣墉駁駁無陸夷崩九百盛
隆推是知之視彼富潤有覺斯樞營固不侔亦所自致
矧今牧守視古徒伯維今富民其道視于其分視臣爾
退而處服御華好側服長上居懷陪危從我違郵寧汝
獨安吾嘗觀風考察部屬有司與繕弊有二焉民賦力
產吏容奸欺官督期程工售濫惡苟完未美馴致朽捷
粵有吏吏拘牽故常事在得已輒持兩端始容目前遺

患敗後述夫論昏濫以病舉斯二弊者吾實取之今及
汝約恒產高下推次惟女工稍多寡陳力惟汝官不督
迫吏無微呼汝某治甲汝某治乙我惟示威有不樂者
嚙即汝配於是父老曰使富民曰宜言荒飲酒罷而與
期及期于來並手角械扭者用壯承者用墜署者無疎
慢者無壘減者破平磨而覺之升者黜者墮者繪者無
或滯速後先工訖完美如一突變從衡權數百計悉前
所陳煥若新作佚乃練日共具宇暗合藥落之又進父
老及諸富民爵如初儀為之言曰維此宜春郡治吏奕
山川發靈神降純姬賜雨時若有干權據民富以教士
秀而文吾幸慶此與爾同休去即傳舍凡厥詢美汝世

TIFEN Color Control Patches



事之守何與。若父老富民咸下其手合辭報公且矢於
福願錫善祉與治俱新天子萬壽百度斯甄公敏且潔
宜為蓋臣居匪孝已示我等倫我民於變不貳以信愛
命工上服勞其親筮占在茲施我子孫無遺公憂以愧
我民悉軍揚為奉國志書未求予文予核其事辭以釋
之且告來者嗣而續之有廢不理衆手繼之揭徑子游
為我石之是役初作禱牧之長伯頌帖穆相與使之用
近于成是皆宜書尉章元輔雲重其事之宋必達又宣
力焉候至之明年壬申九月傭工又明年癸酉七月竣
事記以是年之八月土木金石埏埴塹斷工費若干既
集衆力不會於公無從稽示

安成李氏重脩安賢義塾記

安成李君辛翁初作安賢義塾於州西郊一做書院精
舍之制禮殿廡門講堂齋舍各有其所未幾即世規模
有未備者于剛慨然念先世美績無加於此乃割上腴
田若干定為教養恆式出納恆度凡可以經久而不廢
者一一講求而完美之於是塾師劉君權具事實謁子
記之子嘉李氏有子之能繼承也又感義塾之作是蓋
君子至公之心而古道可獲之機也為之記曰昔者先
王為井田以養民為鄉校以教民周襄井田法壞斯民
貧富至於相懸鄉校法壞斯民賢愚至於相絕而君子
小人之事判然兩途賤日益多貴日益少法日益密禮

TIFFEN Color Control Patches



日蓋疎後世與者雖汲汲然設為教官之任而井田經
界勢不可復郡邑教養豈能徧及齊民也哉有富而好
禮之士出而建義塾焉義塾既作一鄉之士患不志於
學不患無從師之資一塾之師患學者之不勤不患供
億之不繼推此至公之心求復世道之古其機不在我
心乎師道由是而立善人由是而多風俗由是而美義
不可勝用矣禮門左之堂曰塾塾之為言孰也吾國願
義塾師友之至斯也教者孰於其教毋致扞格而無序
學者孰於其業毋致寒暴之同功如是則無負李氏建
塾之美意矣李氏安成大柱宋末累以著述獻于朝其
貢名天府者接武李翁號一峯剛字立中世以文行稱

於州里云

趙忠簡公祠堂記

臨川王安石以新學誤宋致天下騷然河南程氏而夫
子出而救之卒不勝其說既而蔡京為相宗王氏說
程氏學宋遂大壞京容張嘗教京亟召程氏門人楊中
立用之庶幾救其中及宋中興解人趙忠簡公嵩為相
首罷王安石孔廟配享尊尚二程子書凡其門人之僅
存者悉見召用江左乃復探不幸蔡檜相忠簡公斥程
氏門人徹亡泊中興業衰又不幸韓侂胄相禁建安朱
文公喜之徒之為程氏學者其後禁稍弛宋已日削皇
元燭興江漢趙氏復能倍誦程朱書北渡江程筆以授



學者許文正公衡衡神明其書進以所得相世祖與禮
樂又太平後是四十年貢舉法行非程未學不試於有
司於是天下學術凜然一趨於正時相尋定灑落以下
九儒及衡十人祀孔子廟庭天子從之至順二年春趙
忠簡公六世孫箕翁請即解之聞喜辟學為忠簡祠其
解曰公當宋而渡排王氏邪說崇程子正學以至於今
有功於斯世甚大宜祠其鄉曾監集賢是其議中書禮
部皆嘗寧路以符屬其同年歐陽玄記之玄平居讀孟
子至承三聖一章未嘗不掩卷汗下以為何致是烈也
及累考近世儒學之邪正有關於國家之際替氣化之
成衰民物之榮悴其可徵者蓋如是嗚呼是祠豈知故

我公師邵伯溫友胡二其間學原委精蘊益甚矣案
史首翁延祐二年進士卓然有志先正亦可鑒見于斯

保觀祠堂記

保觀祠堂者安成劉君尚節詞其七世祖考保觀先生
者也先生諱作字賢瑞保觀其號居來吉間地曰秀源
在宋乾淳一時聲光焯然起于邵邑初用世賞授將仕
郎辟賴之安遠尉母老不赴中歲繼德抱才不屑世用
友當時播紳清江兩尚書謝公昌國章公茂獻廬陵楊
文節公廷秀曾定交筆硯骨鯁如胡忠簡公邦雋亦深
見結納其他名賢不可悉數百餘年以來世代變遷遺
韻日遠諸孫尚節幼負志氣讀其道書慨然慕其生平

懼其親盡既久後人無所瞻仰謀即故居建祠堂以致
專祀而諸賢翰墨存諸碑版者亦復散逸尋得忠簡公
保觀記跋及謝公諸書又漁父來告集澤有石狀如碑
以手切之有字尚節使改者群入助漁舉石出果左宜
郎劉君廷直所為保觀祠堂銘也他日營父葬於白石
岡掘地三尺得碑卽勿音寧從續之又永州通判董德
中所為保觀先生祠記也於是尚節蓋嘉禧祠蓋動至
元後庚辰春祠成置龕奉保觀主列碑其前議割上賦
田若干以給常祀擇日率族屬子姓祭以告成竣事而
飲族屬舉叔勞尚節曰保觀佳矣非君之賢祠事曷由
造乃書出二碑以相君志也余至鈴南嶺中讀之

世為婚姻尚節謁予文為記予惟尊宗祠子學卿先生
祠于社尊有道尚有德也此禮廢已久保觀祠堂雖成
於其後人異時郡因因偏平以復告朔古道其庶幾乎
乃為迎送神詩遺劉氏子孫使歌以祀先生詞曰

吉之禱兮奉之齋介兩郡兮大容曠昔賢居此兮物無
屬物無屬兮民有歲道之耕兮德之刈刈德兮耕道深
昔兮觀保保觀兮何為山有碣兮水有碑碑無沉兮碣
無廢曾孫有祠兮傳千世世世幅中兮澤衣先生來歸
兮無我違違我兮馬社經諸賢兮詠歸尊有刈兮祖有
肥芳菲兮閨兩扉石韞玉兮山有輝微先生兮後人唾
依

TIFFEN Color Control Patches



安先生祠堂記

所貴乎處士者能以一己之所守為一國之所慕雖當世英君諠辟操其撻擯豪傑包舉宇內之禍一旦遇夫當祿慶賞所不可致之人於是怡然金手先王道德之懿真有貴於己之所負拔者而後上之趨向空下之習俗成斯人者功下韓孟哉元有國以來學者言處士必宗容城劉靜簡先生方是時聞其風而起者曰真定安氏敬仲焉敬仲未嘗一造劉也顧得其傳於臨洛考亭者知之為甚篤行之為甚堅由是推宗以合於祖一也劉氏高亢明爽梯級峻絕士親炙者寡安氏簡訥和靜襟韻敏夷士樂附者眾異時有祠宜乎抑自先民石季

恕齋兩先生以學淑其鄉蓋三世百餘年于茲矣此又祠之所由作歟敬仲既歿門人蘇君伯簡貽書同舍臺城西管鎮李君士興請祠為鄉先生士興議克合乃祭于鎮作三室而奉之自敬仲上而至於石峰恕齋咸有位焉明世吳也落成率里塾于舍萌歲時具饗所事至是伯簡請予記之然予記安氏祠而本以容城者亦猶論東漢名節而始嚴光乎漢至孔張末之儒也矣徵光東郡士何自作新哉光未必知道也而且如彼而况吾濼洛考亭乎而况吾容城乎夫警宗祠于學鄉先生祠于社古典也警宗久無聞鄉先生有祭自伯備士興始以是知古道無難復人患不為爾繼自今西管鎮之俗

日益以厚其民敬學而賤利其士樂學而遠勢安氏之
澤其有既乎請是文者尚知所始石峰諱滔怒齋諱松
敬仲諱熙出處詳見家集云

秀川羅氏祠堂記

先高書公遊鄉校時善按官羅子遠子遠廬陵秀川世
族篤學力行有詩文傳於世後為朝請大夫主權貨務
言賈丞相專權謀國棄官去子家能其遺墨思欲見其
子孫今其族孫仁遠過子為人英敏有為為文雄暢有
氣子於是喜先友文獻之有傳焉仁遠微子記其秀川
祠堂其言曰吾祖大時府君著籍秀川四傳至南塘府
君家日以大府君之子君孫始創為石陵陂田若干畝

為祀田時宋嘉祐二年也其後乃貢于舍貢于鄉登第
于禮部凡百數十人於是蓬山先生溪園先生與其子
蒼崖公礪谷公推廣祀田遺意迨遠則有拜墓有合祭
合族則有族譜有聚拜迄今三百餘年祀田世守如初
族雖散居胎穉秩然必不可亂邇在萬里相見相問外
有骨肉愛不相視如途人是皆吾祖貽謀之德與諸聞
人善述之功也惟祠堂未立合祭聚拜無定所議者咸
病焉按家禮祠堂在正寢之東貞之居聽事之東有堂
曰選賢凡十有八楹其際二丈有奇其篆稱之堂之前
有軒軒之外有亭高明深觀宜祠乃請掌記務本翁以
為祠堂祠大時府君而下八世至十二世各圖分派之

祖止其有行誼有文學有爵位者特祠焉於是為主與
翁之子繩祖第一國孫瑛第十國孫蘭復買田為洒掃
備治薰燭之費自是合祭于斯聚拜于斯與祠田相為
永久以卒前人之志先生幸一言以詔來者子既嘉仁
達之能世其學又嘉其守之能念其祖竊喜載名姓其
間自附通審之後有榮耀焉乃諭于眾曰惟大姓其祖
必有隱德非德無以蕃無以蕃無以久久則我後人念
之宜也念之念之奉其承書云乎我行其揖讓云乎哉
思其人必繩其武食其德必篤其慶父詔其子兒詔其
弟以詩書禮樂為教以孝弟忠信為行達則澤其民窮
則善其身使國人稱頌之曰幸哉有子孫若此祠堂之

作為不唐矣詩云無念爾祖非爾德秀川子孫其勉
之哉時予宗方作祠堂于故鄉以書來告成秀川去予
故鄉百里而近而祠堂之成適相先後於是喜德之不
孤也乃以斯言為吾民告亦以告之秀川焉是乃通家
之道也

仰更齋記

臨川先生扁安成劉氏讀書之齋曰仰更劉君方升屬
余客彭斯文來求予記初方升之大父號更齋先輩錫
君松廬記之故臨川先生之命齋名也寔其大父之號
焉夫仰更之義始於予言之言嘗意其當時必有所謂
然日月之明未嘗息者也故人仰之於既更之後初不

改於未食之前譬諸君子能存其心於衆人之正其或
違而去之亦暫焉而已耳若大本體之明則固未嘗息
也余幼讀孟子至庶民去之君子存之等章見其應互
列聖所為憂勤惕厲之事至於孟氏自託孔子之靈上
下四章脉絡相屬而其卒章乃言君子小人之澤皆三
世而盡初若甚無謂也已而思之蓋以明親有盡而理
無窮耳夫日月之不息其明君子之不失其初斯固之
理之所以長存人心之所以不死者也更喬之取號於
史臨川之益之以仰其昔不如是與在禮有之先祚有
善不知不明知而不傳不仁是首在吾方升矣知乎此
更之流風餘韻三世而已

喬先生一詩如西嶼葉氏撰一民反清江之蕭氏
山皆善之至方升克世其學種香為臨川日期待云

吳氏觀樂齋記

石橋介傲與天水間有二郡文獻為吳君明父之季曰
禮遜堂而藻播而嘉禾者也弱冠捧檄司直鳳臺子濯
游至斯邀予至其家見其翁季言諸伯仲填荒信手其
名下無虛矣所居西偏因山以為讀書之齋謂余銘之
將以號焉乃命之曰觀樂其事則竊延陵季子之於魯
也其義則以明君子之立禮所樂乎成於樂也記曰禮
者天理之序樂者天理之和然聖人之於禮必舉之以
樂者蓋禮有所不違樂也禮有所不行樂也何謂所不



連何謂兩不行位也者人不厭高而禮辭高不辭卑財也者人不厭多而禮讓多不讓寡渴也而禮挈之時也不敢先長而爵也飢也而禮扼之咽也不敢先長而噲也如是則辭讓之不可長也勉強之不可久也過為之樂焉融液其文際而辭讓出於欣然導宣其淫鬱而勉強至於安然美昔者矣之公子其有見於此乎季子之遜有禮焉可以勉強言也而吾知季子之觀樂所謂樂其樂者也進行於其家而風動乎列國之觀聽選得於所性而膾合於先王之聲容其也其雅也其節也其夏也是皆以雍容登降為樂而非以爭乎打格為樂者也孟子曰樂之實樂斯二者仁義是也吾亦曰季子之

於樂樂其禮也樂其遜也其樂斯二者之謂乎或有曰觀樂可也遜如季子未易言也余曰噫人能克無放飯沉嘔之心禮不可勝用也人能克無疾行先長之心遜不可勝用也而獨季子乎哉禮遜事親也恭從兄也嘔務學也敏過人也溫是殆甘受和白受采尚觀樂也不豆樂於辟雍則呼弁於曲臺矣小之不有得於美哉濕風之觀乎大之不有得於美哉浹浹之齊乎則余之名齋也而豈徒哉而豈徒哉高山仰止自予言始則幸甚

禮齋記

有一言而可終身行之者乎聖門高弟固嘗有如是之問矣近代有行之者司馬君實之類是也蓋人之一生



苟有得於一言而合於道則其生平精神心術凡見諸
行事者莫不於此取則焉故雖一言也而可勝用哉君
實之於實自為紀時至於相天下終始惟一言也然則
守約之道極不至當歟吳君禮遜佳子弟也學殖之務
尤孜孜焉嘗請於子曰吾於遜一字也深有慕而未
能仍遜以自強何如余曰言哉言乎非所謂一言而可
終身行之者乎夫遜也者吾黨之士入門第一義出門
第一程也在禮入學發篋即以遜為先說命亦曰惟學
遜志善事之於道惟然如有所不知而後人告我以知
退然如有所不能而後人告我以能謙以受道抑以從
人茲非入門之第一義乎夫子曰義以為質而遜以出

之義之在人猶物之有性也然辭焉而弗婉色焉而弗
愉則嚴者愈嚴而我不可直遂者矣婉辭足以達意
愉色足以致和茲非出門之第一程乎今吾禮遜學道
則猶升堂而望入室者也涉世則積跬步而至千里者
也舍遜何所備而進何所齎而行哉雖然遜以出之又
不可不信以成之也信以成之則如君實之守其實而
後可也孟子曰孟施舍之守氣又不如曾子之守約吾
於是亦云

譚氏肖山記

民生於三事之如一人言師有父道不知父亦有師道
也父有師道則取之迭而見之的信之確而慕之深故



能用心專成效速也然則人之有賢父兄天下之樂孰
加此哉余從彼士聞歸居古山之賢三十年蓋嘗周旋
群公先正間猶能表被乾淳以來之風裁者也今年至
是邦雖不及識古山幸友其子天球中剛外和之禮行
則故學無少長疏戚咸謂余曰天球今之古山也故曰
嶺肖山以答其志而天球亦出瑣溪丁姓所書肖山二
大字且言吾有丁字寶之有年君其為我發揮俾不至
湮滅幸甚茶於是復於天球曰占之師其親者周公
伯禽晉文襄師功業者也茂羅良碑強師才智者也大
史氏談遷語氏歌向師文章者也然皆君子所務者也
君子之所師惟其道相似而已昔者顏氏子之於夫子

也步亦步趨亦趨亦於其道而已故夫子有悅子猶父
之言然孔顏非真父子也矧其真乎且過一也古山之
學學孔子者肖山之學亦學孔子者也苟能達肖其道
為豈獨肖其親而已哉儒者自孔氏言必稱聖賢不得
以為僭古山諱用顏氏子字而字曰希重豈非希顏而
學孔子者乎故用是以相肖山之志

芳林記

宜春郭廷秀世儒家子也因其所居之地名著號曰芳
林屬于族兄宜翁求予為之記予復之曰蘭生深林之
中未嘗不自闕其芳也人以為有國香而服媚之蘭欲
自遠於當時其可得乎君子備其身於暗室屋漏之地

TIFFEN Color Control Patches

Blue Cyan Green Yellow Red Magenta White Black

而聲流於四方萬里之外亦豈所願哉且夫芳林者君
之所以自况也余雖之一日之雅而樂為君記之良有
以也夫殆猶蘭處於僻而芳播於遠也雖然蘭或埋以
爭上或佩以修慝而其芳烈之氣不改於深林豈非其
性然與草木無情能一其性人惟有情鮮不泯性君子
存之蘭荃同畦不混於植蘭鮑司室不移於淶斯以異
乎衆人也吾聞廷秀之風澹白之華僅一日而進諸市
朝吾知其無愧於芳林也卓矣請以是為記

圭齋文集卷之五終

圭齋文集卷之六

記

分宜縣官題名記

分宜縣素上邑置達魯花赤縣尹丞主簿尉各一員尹
以上省選丞以下部選起至元十三年丙子迄今至正
二年壬午六十又七載仕于斯者接踵而邑未有題名
漫儀趙君思順以世家文獻來宰斯邑二年官政脩舉
乃考索故府得累政名氏到羅歲月悉登載諸石玄適
訪族邑鈴南防里屬題其端以告來者玄嘗謂題石之
設官署皆有之本非以為勸善也而其通篇為士感官

而聲流於四方萬里之外亦豈所願哉且夫芳林者君
之所以自况也余雖之一日之雅而樂為君記之良有
以也夫殆猶蘭處於僻而芳播於遠也雖然蘭或埋以
爭上或佩以修猷而其芳烈之氣不改於深林豈非其
性然與草木無情能一其性人惟有情鮮不泯性君子
存之蘭荃同畦不混於植蘭鮑司室不移於淶斯以異
乎衆人也吾聞廷秀之風澹白之華僅一日而進諸市
朝吾知其無愧於芳林也卓矣請以是為記

圭齋文集卷之五終

圭齋文集卷之六

記

分宜縣官題名記

分宜縣素上邑置達魯花赤縣尹丞主簿尉各一員尹
以上省選丞以下部選起至元十三年丙子迄今至正
二年壬午六十又七載仕于斯者接踵而邑未有題名
漫儀趙君思順以世家文獻來宰斯邑二年官政脩舉
乃考索故府得累政名氏到羅歲月悉登載諸石玄適
訪族邑鈴南防里屬題其端以告來者玄嘗謂題石之
設官署皆有之本非以為勸善也而其通篇為士感官

服采人品不齊上焉者不恒有下焉者無庸言中人焉
且之政十居八九其志皆為三歲終更身去是即已殊不知
身去而名留賦否何可泯也使能以是而存諸心則知官之
為桐原也久矣雖然謂其身去而不之鄉者非才而闕於事者
也求為有名至於生事以厲民者有才而過乎中者也玄既
為題名有勸善之道則不敢不首道名之弊以為戒趙君為
我刻之後之覽者有以自首則吾鈴岡之人繼自今受廉勤
之賜而被愷悌之福於無窮也

分宜縣學復田記

昔南宋咸淳癸酉分宜民曰宋應理其鄉有田稱梁

子思所置立戶為萬壽菴長明庄者崇法院僧止冲之所作偽也宋田今寺已有常住田不得買民業冲違法私買妄稱梁氏所置故應理發之贈使鍾某閱實據法罪冲等而沒其田以界分宜縣學養士刻石為記其文載縣志甚明城二年宋士分宜內附其田租歲入學廩前後九二十有八載大德己亥庚子縣學直學編應丑死其子自昭受崇法寺僧錢盜以本學地基淨賣之由是僧恃力奪田學命有文移在官宋與僧論直而儒多察酸學官滿三歲率去力莫能競僧換其有餘之資又歲收所奪田租以助其力故訟連年不決延祐間江西會憲薩德社實按問至邑政嚴始末以田歸學僧又

爭之既而奉使宣撫及江西行省理直如前田復歸學
僧德是者往想宣政院院達之都省省備例移行省體
勸其是否行省撤下秦州路路以其事付歸事判官法
烈決之法烈惟僧言是贖僧又誘刑餘之人冒儒名者
曰宋應祥赴官証伏法烈報必學田歸僧公論咸不直
之學乃有詞使轉致久本路專委縣尹趙侯思順研究
尹詣田所集耆老細人詢知因學田也會宋應祥子從
吾出前主學徐棋印信徵租之文以為左驗先是自昭
盜賣學籍於僧學無其制田之條段四至無所於考至
是得從吾之文雖不勝然亦乃用歸官訪備實上於路

以田

考至

據某相之路推官鄭時中又屢言之累僕行者佛學
舉范君恩悉以其實告藩樞大臣咸直道言遂以田歸
學如初寺主大有坐是爭亦敢罷歸各始謀赴官入軍
伏狀願還分宜縣所斷以田復分宜縣學為其第家內
有水田四十畝及山園地大有舊所佃者乞減租租額
仍付耕種歲輸學租尹再三審之以其親書入案而徐
議其兩陳乞於是四十餘年之訟一日而絕諸儒輩石
諸文以記子乃大息而言曰天地間物人各得主其所
有者以時王之法為可恃也在法可則物已物也在法
不可則非己物也僧違法而田歸官則田非僧物矣官
以田與學學受田於官非受田於僧也神聖受命易世



凡前代之所予欲亦惟其是之後耳世祖皇帝在位崇
儒之詔累下其以贖學錢糧為養士之資者既久則分
宜之學田寔在其中矣成廟即位又明有詔人毋得侵
占學田之言由是考之分宜縣學之主是田也在宋之
日甚濶在皇元之日甚濶由兩子內附至於庚子二十
五年間田園學有也僧於斯時未嘗起而爭之也直至
劉自昭監賣碁基之機始生詭謀則其枉直較然易知
也已國家近年田令民間田宅僧道不得為隱不為隱
者不使買民產也後至元以來又著僧道買田之禁使
正冲私買在今日之法亦豈得為奇業乎嗟夫士四民
之一僧亦自民出者之王官奉命以司王民之直於斯

求志堂記

二者豈容心於其間哉事枉則必復事直則易斷趙侯
之明能信其直故無疑也田在儒林鄉土名良步等處
計一項二十三畝三分六釐歲入租七十三碩二斗一
升又有一山園地計五項四十三畝一角亦在其處云
是後也儒之宣力者曰某特附著于斯

安成彭君自堂名其讀書之所曰求志二季幼學專聞
以文來贊而謂予曰先君子作求志堂而有齋志於斯
者以未有記也願為我成之予乃記之曰隱居以求其
志行義以達其道吾聞其語未見其人先儒釋之曰求
其志者守其所達之道達其道者行其所求之志唯伊



尹太公是以當之其次則賴子庶乎此而未及有所行
故夫子為是嘆也。以是言之大我翁季之名斯堂也夫
雖然昔人名斯堂也非不知人之以泰議我也。王子墊
問士何事孟子曰士尚志及問所為志則曰仁義而已
矣。伊尹太公顏子之三聖賢亦豈能外仁義以為志乎
故士志三聖賢識者猶不可謂泰未聞志仁義而議其
為泰者也。予嘗憫夫世之人求在外者求不必得而歸
有憚於求者何其多也。今賢翁季能求在我者而已。又
何泰堂術蓋江折孤山偃安成郭前有樓高清高有亭
扁會文又有楹臨池曰知樂足領一郡之勝斯則自堂
所以遺其後人為版情游息之地者也。

世錄堂記

涿江廖氏自其先代積善于家純忠于鄉世保醇德居
多者年至宜山府君子孫衆多第祿豐腴晚歲康健身
享樂養歲時上壽綵衣成行才俊疊見里人榮之因取
宋名臣廖剛用中甫家世錄舊號為其堂扁余家距涿
江穀舍雖未獲升世錄之堂而先內翰於宣山公友芹
兩家子弟往來稔甚有名士元字泰福者廖氏之令器
也。謁余以斯堂之記余惟世錄之得名自老萊子為嬰
兒之狀以娛其親始余嘗評之老萊子愛親之心純一
無偽一時歐觸發不容遏故忘老萊之高服編爛之衣
追童乳之態以與其親萬一之歡在其當時已非不知

TIFFEN Color Control Patches



親非不悟二者之天相胥深愛其所為喜益有不期然者不然一時嘻笑之適何能使人千載之下想像而稱道如其感耶在禮子事父母之飾剪髮矣親在子雖老不敢去之不敢忘赤子之初也添衣之制具大父母父母衣純以續然則老萊子之綵衣或上古之世有父母者之常服戲之為言將以取歡等事而云耳雖然吾於此有以語廖氏子弟矣孟子曰今聞廣舉於身不顧人之文繡也君家用中甫之為中執法也守正不阿名震遠近當紹興時其會大父母年九十竊意為堂垂白之視見其曾孫負一世之名公選委蛇偉然羔羊素絲之風志夫兩陝白華之養其為世祿也斯亦大

矣古之孝子出而治官入而治家周旋進退於夫婦昆弟朋友宗族鄉黨之間如執玉捧盈惴然自持者無往而不為事親之地也親之可悅與否非敢計也求無忤於已庶無忤於其親矣吾願廖氏世世子孫之升斯堂者推是心以為立身顯親之道焉雖中執法之事業可能也豈獨踵其美名而已哉國家洪一初年宜山公以薦受宜山縣簿尉壯歲勇退不仕近年履饑募民入粟補官公發糶萬地爵不受朝省旌表其門又為義廩凡宗族親戚及里之貧者婚嫁喪葬輒助其不及禮無孑者為棺以給之割田數百畝為義舍百區以館從學之子弟禮聘名士以教之余嘗為之記平居奉已清約過

TIFFEN Color Control Patches

Blue Cyan Green Yellow Red Magenta White Black

人謙獨好施子如此子膺福號王峰恭福號納菴伯仲皆肖其父生長華腴而能披服詩書殊無膏粱之習故所友多名士大夫其他子姓之賢者未能悉數云

坦明堂記

古杭山水之秀莫秀於鶴邑之臨安蓋錢武穆王之鄉也其民多慕典而後邁章君子明居是鄉鶴山之陽胸次磊落所向通敏注定四方名士大夫樂與之交余近年因侍講揚廷鎮識其人於京師余老告歸適上遠來訪余曰昔也冠而字父兄命之曰子明拜而受之自是服行平生允蕩應泱認之事發毫不敢匿於厥心以求無負於父兄命我以明之意今作堂於其家因而名之曰

坦明願聞一言以自警余進而告之曰易有之乾以易知說易者曰人之所為如乾之易則其心明白而易知夫天之為道幽且遠也究其所以然亦惟坦明而已爾語曰君子坦蕩蕩君子之異於衆人能存乎天也故其類為陽小人不能存乎天也所以回互糾結闇昧嗚噉人莫得而測之故其類為陰豈獨使人易知哉在己亦易行也人已無忤焉往而不坦蕩蕩乎今子明志趨於明而心措於坦知先務矣守之以不欺行之以不息他日為君子之歸孰能禦之其別授之以辭辭歸而列之于坦明之堂以為記

錮性存者安成人也居鄉以孝弟聞客醴泉十餘年士君子咸尚其信義頃因其友浙人章子性明來求余繼善堂三字既而求子文甚勤予得無言乎夫孟子言性善至矣盡矣易大傳言繼之者善也成之者性也詳其旨意性未賦予以前善已具於是乎蓋易言一陰一陽之謂道具於陰行於陽繼言行也陽之所施凡見諸萬物發育之功者無非善也萬物生而是理賦焉受是理以生者斯之謂性成言具也道具於陰行於陽知斯二者之蘊則造化之能事畢矣是故善即性性即善繼之者此善成之者亦此善也人能明其善以復其性則抱負二氣以為人可以無愧於兩間矣乎吾聞安成醴泉

皆多明經之士而性存儒家子其以斯言講求之

精道堂記

吾宗性翁居安成郡北之鳳林寔安福府君之五世孫達明處士之裔世次於克文忠公孽孫為近十有一世府君號精道居士父子相孫相繼科目一門凡五六賢府者即舍傍別作新居以處伯子依縣丞季子平陽縣丞自於故居作一書院名曰精道堂與仲子光叔子幹居之世代變遷子孫榮悴不齊幹之後有委棄其先業者於是堂之基址蕪莽蒙鞠為榛莽性翁於是又八世孫奮自樹立慨然復之尋得尚書謝公昆齋故題堂扁乃除故址作廳事一重樓一重堂一堂之北楹揭精



道堂故扁既而且始末謁文宗盟以訓後裔余辭不獲
乃記之曰在易有之日往則月來月往則日來寒往則
暑來暑往則寒來陰陽屈信以成萬事萬物之變何有
紀極也尺蠖之屈以求信也龍蛇之蟄以存身也精義
入神以致用也利用安身以崇德也斯又吾身之所為
屈信也堂在居士之身信也久矣屈於中業性窮信之
繼自今居斯堂者亦惟備人事之有恒以制氣化之靡
定可也惟能內外交養則精義崇德之高屈屈可進取
致用利用之為信信可長守矣嗟夫精之為言察乎理
欲之幾順理者無不裕從欲者無不危格則堂日以興
求去夫從彼之危耳為吾精道子孫尚勉之哉堂作於
至元後成寅之十二月壬子成於己卯之正月辛未歲
通居焉至於庚辰子舍連舉二雄陽類之信自此乎始
故特記之

讀書堂記

廬陵永和蕭尚賓為醫十有一世能根柢儒業祚但綠
飾表襮而已也六世祖子信能屬文善胡忠簡公公子
田贈金辭薦以官又辭問所欲則曰富貴非所願但得
世世子孫讀書立身以廣活人之功則亦是矣忠簡笑
曰君所謂薄於利而厚於德者乎書讀書堂三大字以
遺之使以勗其後人焉至其大父震甫篋竹軒又繹其
說曰醫道由儒書而出非精於義理者不能舍儒而言



醫世俗之醫耳尚賓之父德祥乃拓室之東偏作讀書堂揭忠簡公之扁以志其光訓焉尚賓誦京師具願末調余為之記夫儒者讀書以正心術為務醫者讀書尤以正心術為急心術正則學術亦正心術偏則學術亦偏正則人受其賜偏則人與己皆為所累矣達世儒家子孫往往擢科第人以為有陰德行斯陰德自心術始故為蕭氏願之

聽雨堂記

人生俯仰穹壤間耳目之所觸心志之由生士君子仕而慕君則見日而思長安出仕而思親則見雲飛而思觀舍素居而思朋友則見明月而思故人見弟友愛一

日而遠別則聽夜雨而思同氣近代眉山蘇長公送弟子由之官有夜雨何時聽蕭瑟之句後世弟昆之在宦遊者往往誦詠而致思焉安成大姓周君士能生以遺腹其兄士私亦六周星而孤幼同艱貞今也競與皆以儒弁服綵明時士私今龍南縣大夫士能今南豐州幕官子叔量又辟為公府掾一門官業鼎盛而南北相之道遠時時追懷少年之况味真有蘇公之所深思者乃作堂於家扁曰聽雨以志望焉先是士私有樓曰歸雲余嘗記之至是叔量致尊公之辭請記斯堂以文差夫君也親也弟兄也朋友也人之於綱常一也日也雲也月也雨也人之於見聞一也其感於外而動于中有



濠澤焉此士君子之所存異乎常人者也雨然於雷其聲雖給滴於階其聲漸隱馳於竹松其聲屑窅春而聽之有發生之意兄弟之和氣怡愉以之秋而聽之有寂靜之容兄弟之神遊塵遠以之所以然者豈有外至哉予同母兄弟五人今皆黃髮之叟子晚迫君命力疾而至京師因叔量之請蓋陰却聽雨之狀而催述以言者焉謹以是記

霞外卷記

宇宙間雲霞雨露同一氣也而有別焉雲陰霞陽雨露生物為陰中之陽霜雪反是以能肅物也今夫朝霞雨微陽光燭之以煦物陰晦則雨

以勝陽諸朝其出日乎道家有大霞之號即秋陽之異名也是故其珮曰飛霞陽精騰上佩之可步景矣其食曰殮霞陽氣充實食之可却粒矣道士亟取於霞蓋如是與壽昌觀周允中鍊師作卷名曰霞外謂余文記之因與論陰陽之妙且慨夫田野作勞之人朝夕而供雲霞詎知陰陽之理有如是哉若允中之謂外意其別有甚然之識離於二氣之表者斯則方內之士何足以知之

永思卷記

永思菴者安成王君宜達廬其親之墓而作者也宜達之先君子是為梅邊先生梅邊初入太學辱丁外艱自



以不得與大人永訣終其身不顯任奉夫人至孝三十年不懈夫人亡廬墓者三年孝感昭著宜遠天性純篤才氣益邁被先生身教世以孝行聞鄉里先生疾晝夜扶持衣不解帶者二年先生歿慟至嘔血幾絕乃蘇既差結草如崗寢處墓左衣至懸泣苦草為腐風雷豺虎不避久之母命再三乃歸膠關猶不食鹽醬菜今宰木已拱言及其父哀如切喪每食稍甘必遣人馳奉墓所歸乃就食里人表其阡曰白華所居曰永思然皆非宜遠意也其友劉君省吾來京師具言永思卷之所始謁余記之予之在京師也四方之士來謁為其父兄求記其棲居齋室者益多若永思恭者則友人懼其

行之無聞於世而記之者也孟子言五十而慕者於舜見之彌千百世而見一五十慕親之人至終身之慕猶推而知之則孝子之永思不既難乎梅庵於先君渤海侯為同舍而又同甲有通家之好感良友之誼記不得辭宜遠名留孫弟初遠名書孫孚遠名敏孫來遠名州孫學行皆能肖其父兄云

臨溪亭記

安成李君藩翁好賢而篤義里大夫士樂其善而親其賢而鼎翁又能同其物外之樂固自樂之存諸中者沛乎其有餘裕也家居枕溪水上作亭並溪以醉翁滁亭記語名亭書米暨圖屬予記余少年有山水癖壯乃為



祿仕今老矣未能去壯之累而時有少之無聞客談幽
居之勝恨不放然舍已而從之况見吾翁之園乎何
時與臨溪分坐俯闕清流毛髮可鑿潛鱗游跡不避人
影清風舒徐漪漣回旋梧溪之有文也霜灑激湍石齒
玉雪喜溪之能聲也搖琴而歌曰溪之水濤且清兮我
濯我纒溪之水清且深兮我濯我心纒有塵兮尚可心
有累兮溪將無以澗我外澗靜兮中明娟我與溪兮各
全其天

歐公為此文時余在從上都歸別公已謝疾去明年
十月鼎翁之子本禹求予書歐公年未六十欲分隱
溪之樂予垂七十而書此可愧矣揭溪斯識

竹西亭記

安成郡南劉君定宇強仕之年猶有雅操即所居西偏
闢園作亭園有林竹內翰揭公因名其亭曰竹西定宇
又因以為號聞子至其里中遣子仲炯謁子為斯堂記
因思昔人之名宮室往往指實而已爾或識其耳目之
所接或識其時序之所過或識其面勢之所居魯之壇
曰杏齊之宮曰雪東觀曰東南門曰南比比皆是後世
務加美名古意泯矣善哉揭公之名亭亭在竹西據實
而已爾且詩六義興多於此記竹西亭類曰主人清脩
蓋取諸竹主人疎直亦竹是取竹與主人雖或不辭譬
如燕相得韓相書言舉賢治國治則治矣如本指何衛

淇澳之詩周美武王其言菴竹不過興爾所謂猗猗青
青果何預於瑟侗赫喧者乎說詩者不以淇澳菴竹為
此吾記定宇竹而求詳於竹殆不可也定宇歲年進倍
用世之志則有幹蠶之子可任以事務退為山林之趣
則有嘉遯之地可怡其性情斯則作亭之意不可不記
也是為竹西亭記

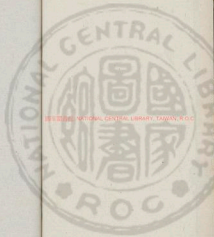
其樂亭記

宜春士駱垂捨名其燕憩之亭曰其樂吾兄南翁嘗第
穀於其家以乘捨之意求求文記之子謂昔之君子於
其蒞備游息之所有所懲則名有所慕則名惟有所得
以名斯志喜也其樂云者孔子以稱顏子者也近代周
茂叔嚴程伯淳兄弟彝仲尼顏子樂處所樂何事愛賢
言樂率皆引而不發欲使學者自有所得爾未得而身
必有其方也已得而居必有其處也樂不可以言喻而
可以學求處不可以力到而可以學效故非學無以知
方非得無以知處乘捨從事於斯久矣今以著名其亭
徒可知矣乎予謁告來歸亦思提客名教之樂何時經
證其樂之亭從主人問其樂之處也



國立中央圖書館 臺灣分館

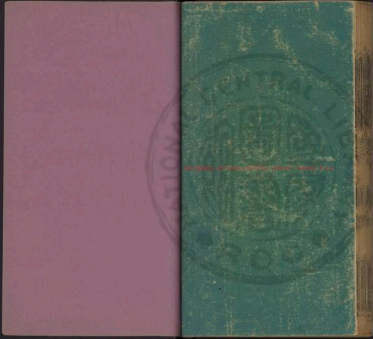




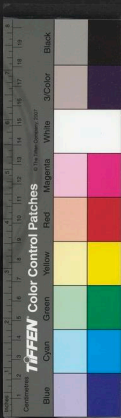
國立中央圖書館, 臺灣, R.O.C.





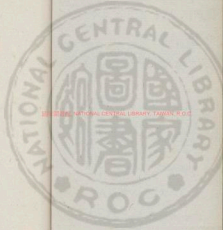


200900 NATIONAL CENTRAL LIBRARY TAINAN R D.C



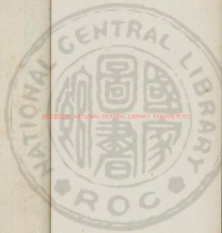






國立中央圖書館, TAINAN, R.O.C.





國立中央圖書館, 台灣, 民國



序

防里歐陽氏族譜序

歐陽氏之初望出兩郡千乘中絕今存者皆渤海裔也其譜牒視他姓氏宜為易考又自唐以後譜學久廢我文忠公最先倡之其譜牒視他姓氏宜為先備今或不能然則以子孫衆多轉徙不常也吾家自趙宋淳熙丁酉高祖八府君自防里遷瀾之馬渡曾大父宜軒先生自馬渡遷長沙大父濠軒先生及先太常渤海伯復居于瀾聞八府君在時間歲一至防里由曾大父而下仕



2025 NATIONAL CENTRAL LIBRARY, TAIWAN, R.O.C.



學四方至者蓋鮮獨幸我族爲不可鄙夷而得叙其世
次焉頃予在朝防里族兄奇翁先生遺姪勞子京師去
年鴻告南歸又勞予于家且囑叙其譜焉余方約爲譜
事之行當得備詢而垂教之未幾子厚之使至是以不
果來也因念吾宗之盛儒者又多譜或不一致貽先正
巽齊公之恨然以予今日之事觀之又何恨乎昔人耶
雖然族譜之作將以重倫紀厚風俗使其子孫知源委
之所自是矣必求如唐人之譜學自受姓以來皆有可
考則固有餘者矣無已則用吾文忠公之法姑叙防里
之近者焉則庶乎其可訪求也譜留予所半載遂將北
行乃叙而歸之奇翁以俟他日

彭氏族譜序

分宜彭氏其先東漢長平侯宣居淮陽傳九世至北齊
陳留王樂居安定又八世唐禮部侍郎景五居瀛州子
楷雲避天寶之難遷江右傳四世爲安定王玕居靈陵
玕兄弟五人爲太尉者四子十一人人皆檢校大傅大
保六曹尚書諸鎮刺史孫二十七人相繼登進士第爲
顯官五世孫嗣慶復遷分宜縣南之珠溪令珠溪族甚
盛或隱于林麓或顯于王門卓犖豪傑世不乏人或明
經而備進士之業者殆不可量予嘗讀彭氏家傳王棟
據一方士馬精銳數典淮陽爭衡湖南馬楚爲之請于
後唐錫爵崇貴述其材智矣較豈下五季諸雄哉惟能



自庚冲抑不竊位號故其子孫衆多美譽不陸此殆鬼神之福也者歟博又言王亨年九十有八纒學不衰子弟從授二載禮及春秋者千餘人非有絕人之資不至是也抑彭氏世有聞人爵為侯王長平侯以文學陳留王以武功安定王寶無文武繼自今為子孫學禮先訓箕裘先業文武以應國家之需則是顯融者豈有既哉珠溪之彭吾防里之歐陽族望相同婚姻相繼故叙是譜不辭

白石周氏族譜序

六朝以來家有譜系之學又有譜系之書隋經籍志載天下郡國族譜若干卷吉州譜八卷洪都袁州稱是江右諸郡詳他郡也唐世此學此書盛行五季滄露四方割據馬鞍在湖南獨能輕徭薄賦又招納賢者故中州名家士多歸之後以希聲兄弟李國士稍稍散去今觀廣陵周氏族譜言其先世避地江淮丁馬氏亂復徙金陵蓋唐末自中州依馬氏及亂而遷此亦當時之一族也但譜云江淮當作江湖戲境土未嘗及淮考之馬氏失國既又南唐始亡周氏府君義仕唐至僕射理宜然也由僕射迄今冠蓋不絕屢遷而不替則周氏之德其盛可知矣孫名師韓者有志於譜久備錄而刻之猶子諱以刻本至京賦余求志其快夫譜學廢譜書亡已久余何幸見古道於周氏然余嘗以杜君知作通典詩譜



書具有而杜不紀錄為可恨今則無所於購矣適承勅
備姪世大典偶見周譜因附著予感於斯且志吾廬陵
之人尊尚氏族其來甚遠也

後林周氏譜序

廬陵周叔量以其族譜謁余序其端予序而此大姓多
矣求其自受姓以來世系不絕歷歷然可考者鮮蓋由
世變相承或斷續於南北六朝之離合或散逸於五季
列國之紛爭往往而是也唯代有聞人出而振起之及
有卓識之士當世變之來善擇地以處則族可至不絕
譜可至不廢也予觀周氏始遷周原迨漢之爵徵侯者
有其人又降而為魏博士歷晉至北周為長安之周甚

與漢隴至唐中葉有君瓊顯融于時至四世厥遺世有
難避地金陵五世輝事南唐為御史晚愛廬陵山水之
秀可居遂依郡公楊球而家焉即今之西昌家初有曰
史翰學士有曰光祿僕射皆傑然表於其族淳化而下
官業日盛朝廷賜其所居里曰爵樂六世備又嘉安成
泉石之勝曰後林而徙居之內附俊子孫亦能顯其前
聞由是詩書之澤與爵樂相輝映蓋九世子茲矣叔量
受知當揆被選為公府孫會有特旨省臺通用南此士
遂應令首為御史臺孫遠臺前磨進中書檢校官因思
近代名公卿有自以先世或闕於偏方不獲有聲於中
國及貴徙居中州頗為士論所少今觀叔量之際遇則

為子孫相攸唯當以山水風俗之美若地里之僻左自當過大同之世推一世之公也雖然居者種德以此其後行者畜學以發其身元宗之道在是而已爾叔量名浩學行偉然時譽歸之後林周氏之復感其昉於斯乎

廬陵中州劉氏族譜序

前代藝文志載郡縣氏族書甚多士君子若唐路氏宋呂氏明譜牒之學學者亦不乏人近世氏族書散失士於譜學無聞中州故家筆重兵燹仕者投牒天官曾大父大父或犯其跡其族譜可知矣江南內附多不煩干戈承平既久冠蓋之族幸遭明時滿濬添仁往往治其家譜不知者以為一家之私事知者則以昇平之亂

一就於此至正壬午十月余訪族執醫於宜陽道經南
兼與中州劉君西巖及宗海會于山中出其所備族譜
跡余微余叙其事廬陵劉氏之顯者獨多於郡中州族
自廣平來始祖紹聞府君傳至今歷十有七世譜相
仍舊級相踵試閱其編支分派別昭然在日西巖宗海
二君之用心可謂勤矣予族宜陽而家瀏居間屢欲訪
族而阻疾聞族有善醫性即之中途見劉氏族譜私竊
自喜知吾族之必可訪疾已者幾半故因其譜而樂叙
其秩端紹聞歸宋積官運使其子有與金陵李氏姻戚
者蓋大姓也其詳見王城山先生及宗海白叙云

國朝名臣事略序

之信未之確見則綱目何為而作耶蓋古求之春秋之春秋
三傳舊文說者謂直書之五三惡自見初夫古尚尚於
義例者愚蓋不敢必以此言無非以若司馬公則志之
筆式已見才老書之名而予奪權衡所有可憫文公志
之故有是作焉初意固本間矣嘗王矣周天下是時有
典周同強弱者乎雖觀帝漢有說之說侯之公在是也
考後之帝王乎帝乎故知是書之秋所以異之跡則
亦所以所之旨矣推二大綱引之書法愈不誣矣
美時儒者疑為文公未暇考其書之理為門人之作
未究所以作綱目之志也

曰通鑑綱目書法實其嚴乎余從友人鄂省宰屈馮君
子羽得而讀之三復歎之曰春秋微公教噴諸說猶
可綱目微鑑氏書誠不可也何時歸青原故鄉願即先
生一二而揚確之姑志余說于秩末

忠史序

忠者盡己之名也天以事物當然之理賦於人人盡其
所當然者而無憾焉是之謂忠今語人曰臣事君以忠
與忠恕之忠同則莫不駭然以為非而實然也或曰臣
盡臣道於君忠矣子盡子道於父何獨曰孝乎曰不然
也禮記所謂內盡於已而外順於道忠臣以事其君孝
子以事其親其本一也此即吾說也然則上盡其所當



然於其下其名曰何曰盡有不敢不勉之義上下之間必有別也故盡之對為推即恕矣程子嘗謂忠恕一也事上之道莫若忠使下之道莫若恕後儒短之未喻此也人生而靜動與物接即有盡已推己二者出乎其間識者知其然固無一息而非吾效忠之時也是道也所以事君所以事天詩曰昊天曰明及爾出王昊天曰旦及爾游衍宜其服手番易揚玄翁有見於此矣大父通守左軒先生當宋季官守以正直聞臨難以死節著玄翁慨慕先志作忠史十餘年成書於是上下數千年臣子大義繁然畢具微而一言一行苟無愧於盡己者悉錄之又微而商賈小丐婦八女子之操不遺也又探而

心跡形似之間皆有以察其情是非瞭然不縲於古人何其至公而當也嗚呼自忠之說不明士大夫平居無涵養省察之功凡事無鞠躬盡瘁之志立朝無直言極諫之風至於臨難死節能保其必然也耶嗚呼宇宙間此道明即天地變化草木蒼不明即天地閉塞賢人隱甚可畏也余為國子博士時職當校讎書既表章之猶恐玄翁著書之志未白也故述忠說於斯嗚呼是書果行於世也夫書之幸也夫世之幸也夫

虛籟集序

古人之詩被之絃歌其入人之深猶有待於聲今人之詩簡陋而已或一字之工一言之妙真能使人心存而

不忘以是往徃知音於千里之外會心於百世之下未
其所以然而莫知孰使然非天乎愚請秀江縣春洲詩
清曠簡遠擬古精到有韋柳風而自名其集曰塵曠愛
手紙者吾知其為鮑甫者吾知其為管今吾與春洲神
交冥漠於不識不知之鄉請其詩愛其人吾不自知吾
為何心此蓋南郭子綦之所為隱几者耶抑又聞達人
之詩猶治世之音人未達世將治有識者察焉天地間
有無相推虛實相感聲之妙萬物者其在乎此孫君勉
乎哉吾有以知君矣題而歸其詩

至正條格序

至元四年戊寅三月二十六日中書省臣言大元通制

為書續集於延祐之乙卯頒行於至治之癸未距今二
十餘年朝廷續降詔條法司續議格例歲月既久簡牘
滋繁因華靡常前後衝突有司無所質正徃復稽留奸
吏舞文臺臣屢以為言請擇老成耆舊文學法理之臣
重新制定為宜上乃勅中書專官典治其事遴選樞府
憲臺大宗正翰林集賢等官明章程習典故者通閱故
府所藏新舊條格條議而圍聽之參酌比較增損去存
務當其可書成為制詔百有五十條格千有七百斷例
千五十有九至正五年冬十一月十有四日右丞相阿
魯圖左丞相別里怯不花平章政事鐵穆爾達議登卜
班納麟伯顏右丞相搠思監叅知政事朵兒職班等入

奏請賜其名曰至正條格上曰可既而群臣復議曰制
詔國之典常尊而閣之禮也昔者周官正月之吉始和
大宰而下各以政教治刑之法懸之象魏按日而斂之
示不葺廢也條格斷例有司奉行之事也甫刑云明啓
刑書胥占其刑從矣遠矣我元以忠賢治天下寬厚得
民心簡易定國政臨乎制宜晉叔向所謂古人議事以
制之意斯謂得之請以制詔三本一置宣文閣以備覽
覽一留中書藏國史院條格斷例中命鈔梓示萬方上
是其議於是屬玄叙其首篇玄乃拜手稽首揚言曰人
君制法奉天而行臣知事君即知事天敬君敬天敢不
敬法書曰天命有德五服五章天子對有罪五刑五用

我易曰雷電噬嗑先王以明罰勅法又曰雷電皆至
君子以折獄致刑二卦之象為雷為雷所以明天威也
繼自今司平之官執法之士當官蒞政有微是書毋讀
國憲毋干天常刑期無刑責自此始亦曰懲敬之哉

奕序

古者人生入小學比及弱冠而禮樂射御書數六藝之
事已徧習矣他日因射之餘意為投壺且寓禮焉因數
之意為奕且寓智焉其初皆足以養其良心而合乎強
弛之道者也投壺之說見禮記奕之說孔孟嘗及之世
傳先以丹朱少智教之以奕雖未必然奕有算法存
焉是以導智容有是也今小學之教父廢而二事以誦

俊精之者往往名世焉。盧陵嚴德甫善奕，初集奕法為書，晏文可故家子也，乃以家藏諸譜又增益之，奉禮青城楊君以書來為之，求叙將敘諸序以廣其傳。子性狷且拙，少賤力學之數於琴於奕皆精然每為大夫士所哂，揚君之請愧不能言，奕之幽眇以答之，姑叙其所知者如是。

考古臆說序

昔誠齋先生解易取史事以證爻辭，安成李廷傑上書取史事以言時務，皆能舉事變而盡物情，非特足以垂末世之戒，推而行之有足以救當時之弊，然非學博而義明，焉能接據如是之精，竊論訂如是之詳，切耶舉子用爾，用則於斯，民豈無所裨益乎。

鈐同續志序

郡縣之圖志何為而作也。國有賢守，令猶家有賢子，孫守今保圖志以治分地，子孫保圖志以治分業，能治其所有，即為賢矣。因田野之有定界也，而考其有污萊者，乎因戶口之有定數也，而考其有流亡者，乎因賦役之有定制也，考其在公者，有經法手在，私者有嚴捕乎，因



士習之有稽俗也考其有可匡直而振德者乎有可濯磨而作新者乎治之而無倦則田野可闢戶口可增賦役可均風化可以日美人材可以日盛矣然則國志可一日而闕乎分宜有縣志宋雍熙至高渡嘉定間謝令謀作縣志纂摭不果淳祐黃尉始克成之混一以來更六十有七載浸便邇佳尚之為尹百衲具舉乃作鈐罔新志以續前編書成適予叙族至邑而之防里侯以予於是邦寔多桑梓之誼以序見侯辭不獲則願以昔人治官如宰之責善夫求芻於吾邑者庶知前人作圖志之意非徒以廣紀載備考訂而已將以為勸政之一大助也雅本作者之意思能述者之事吾邑吾民其多幸

矣乎

風雅類編序

風雅之道先王治天下一要務也風即風以勸之之風雅即雅鳥之雅以其身能動物也本於邦國播於樂府薦於郊廟以考風俗以觀世道高矣然惟其聲不必惟其辭故有聲而無辭者有之無聲而有辭者無有也孔子論韶舞本惟其聲武王所遺逸與舜不同世儒因其不同而優劣之未必聖人意也周衰風雅道熄既而殷晉之學寔廢無已而求言辭之間則後世詩為近蓋其志氣之風衰意趣之高下音節之淳漓於風俗世道猶有可考者是以君子有取也袁君懋昭作風雅類編介

予宗姪真為之求序見其凡例強人意甚多以世代次序此得詩譜遺法起四言至樂府止五言十言絕句論建精詳去取簡當他日書成於風雅豈小補哉余嘗與司太常又嘗出為觀風使者留意茲事而弗克遂偉哉素君是編其為我越成之

潛溪後集序

經進檢討鄭君澐以全華文藻先生所著文集微予序予為之言曰三代而下文章唯西京為盛逮及東都其氣寢衰至李唐復感盛極又衰宋有天下百年始漸復于古南渡以還為士者以從為無根之學而荒思於科試間有稍自振拔者亦多誕幻卑冗不足以名家其衰

又益甚矣我元龍興以渾厚之氣變之而至文生焉申敘至元之文麗以蔚元貞大德之文暢而豐至大延祐之文麗而貞泰定天曆之文賸以雄渾育既又日當月繁上而日望之昭晰下而山川之流峙皆歸諸繁榮之文意將起宋唐而至西京矣宋君雖近出其天分至高極天下之書無不盡讀大江以南最號博學者也以其所蓋大肆厥辭其氣詭沉雄如准陰出師百戰百勝志不少懈其神思飄逸如列子御風翩然寒舉不沾塵土其辭調爾雅如般墨周彝龍紋漫坡古意獨存甚態度多變如晴漪翠南繁徽前賦應接不暇非才具聚長識鴻千古安能與於斯雜於古人篇章中蓋其難辨唯真

知文者始信予言是弗謬予在翰林也又海內之文無
不得寓目焉宋如宋君何其鮮也奇置之承明棗常之
署使學制作豈不能論載一代乎先氏有言曰知古聖
賢之能事立言學問之極功不學知言不能明理不學
立言不能成文有若宋君其始理明而文成者歟因書
以為序宋君字景濂號其名也嘗著人物記二卷余為
序之鄉君謂其可擬五代史記亦公論云

易問辯

易之為書上通神明之德下該事物之理以變易為用
以會通為方其物立名起義我如是其為說宜經窮焉漢
以來易學內師多於五經而其疑尤多千有餘年未有
紀極族子自歷考諸家之異同將正先儒之論議初名
易疑後改曰問辯凡三十卷用功精深可尚也吾宗巽
齋先生為曾大父冀郡公作經訓堂記言歐陽氏經學
司馬氏史學由三代而下代有其人馬六經甫出孔氏
之壁歐陽氏即以八世博士世其學其來豈一日哉司
馬氏史學至宋君實信探歐陽氏經學我六一公易有
童子問詩有本表凡宋儒以通經學古為高寔公倡之
故余見貞是編喜吾歐陽氏經學聲譽其不絕乎抑是
編豈獨使場屋之習山林窮經皓首之士見之未必無
助我之歎也貞為我勉成之

嘗有容論詩言古今體之能詩者甚多道之能詩者絕
少予曰軒輊彌明奈何客曰或以為崆峒道士鄒訢類
也余曰嵇叔夜陳子昂李太白為詩識者謂其辭有飄
飄凌雲之氣蓋道家者流之餘風焉道士學之其為詩
何以如吾宗歐陽賓實寄與老子法他日以所作詩快
遂來求序於余余讀之愛其清緩而有體其間幾間之
容冲和之氣又有因詩而足以知其人者以是知鶴之
論詩之言之未信也雖然余於賓實猶有甚可喜者焉
近日龍翔首座海東淳以能詩深為蜀郡慶先生所賞
識亦歐陽氏也今賓實詩解曰起豈非吾宗多文人秀
士寓跡方外尤能以所學知名四方然東淳白水族賓

黃野里族云

梅邈先生吾故舊序

論人行事故舉而稱之者其善為可殺論人文章舉一
以蔽之者其善為不可勝數也靈陵梅邈先生與先君
渤海侯為大學存心齋同舍咸淳甲戌隨路混浦入學
又同生淳祐之壬子先君嘗稱其才器卓犖有往指風
運改世遷駕志稽古為文章以見志于恨未及一識
他日從其門人鐫君省吾得吾故舊讀之至生祭文丞
相文作而嘆曰嗚呼王鼎翁宇宙奇士也士之趣人以
自裁者惟朱雲於其師蕭望之然望之特一身計耳鼎
翁之為言為天下萬世之為人臣者計也嗚呼維哉蓋

TIFFEN Color Control Patches

Blue Cyan Green Yellow Red Magenta White Black

嘗論之斯文者宇宙之元氣也幸而治平措諸事業則
為典謨為雅頌不幸而反是則為春秋為變風雅為離
騷然正人心扶世教之功難見於治平無事之時而屹
然可仗於流離顛沛之日然後知斯文之所繫如其
重歟詩曰德輶如毛民鮮克舉之我儀圖之惟仲山甫
舉之愛莫助之夫天人維持之際惟是心耳何其際際
悠長之味溢出言表耶文武之學在人其未泯歟鼎彝
是篇與是詩辭氣雖若不同實相表裏感故表而出之
他詩文奇氣壯節類是

環山詩卷序

前年與陳弟辨吾同客京華暇

予傾曉移日依依為之節於今年予調告還家復相過
於瀏東之沙江出詩素示予佳句疊見私竊自喜吾宗
之多文人也齊吾成年子長之遊方壯涉歷日遠規記
日廣吟詠日富大編巨帙當自此始者又退處賦詠涼
竹簾之風曝茅簷之日思卓絕之句得新集韻之亦是
以怡慕景夫三復玩味題而歸其秋

TIFFEN Color Control Patches

Black White 3-Color Black Cyan Green Yellow Red Magenta Blue

圭齋文集卷之七

圭齋文集卷之八

吳成後學劉銜枝正

序

王振詩序

安成鑑君王振示予以舊詩善佳句疊見而名其集曰進脩余見而歎曰異乎鑑君之名斯集也夫進脩之於詩坡而為二也久矣殊不知詩固一技技進於道莫驗於詩脩辭立誠詩非脩辭之要乎胡五峯見朱文公薦古青山只廣青之句改賦之曰山中出雲兩大虛一洗塵埃山更好文公之學專務體用其教學者亦然豈必五峯而以此詩發之也如是則知詩為進脩之助豈小



圭齋文集卷之七

圭齋文集卷之八

吳成後學劉銜枝正

序

王振詩序

安成鑑君王振示予以舊詩善佳句疊見而名其集曰
進脩余見而歎曰異乎鑑君之名斯集也夫進脩之於
詩坡而為二也久矣殊不知詩固一技技進於道莫驗
於詩脩辭立誠詩非脩辭之要乎胡五峯見朱文公薦
古青山只廣青之句改賦之曰山中出雲兩大虛一洗
塵埃山更好文公之學專務體用其教學者亦然豈必
五峯而以此詩發之也如是則知詩為進脩之助豈小



補也哉王振諸體詩能為靡則不涉輕儇求去陳腐不
至峭刻吾又將於詩而得其人焉

梅南詩序

詩得於性情者為上得之於學問者次之不期工者為
工求工而得工者次之韓騷不及三百篇騷經六朝不
及離騷唐人不及漢魏六朝宋人不及唐人皆此之以
而習詩者不察也高安儒者曰易君南友恬愉清白之
士也富貴利達不動於其中游行江湖以得句為樂故
其為樂府為諸體詩往往出於性情之所感觸咸臻其
妙然其學問亦足以副之二者雖未能定其優劣而集
中之詩偉然固佳作也京師近年詩體一變而趨古奎
章虞元生實為諸賢倡而友便廣公遊昔人云既見異
人當見異書吾有以知其詩日進而未已也

李宏謨詩序

宋說科舉廢士多學詩而前五十年所傳士大夫詩多
未脫時文故習聖元科詔頒士亦未嘗廢詩學而詩皆
趨於雅正舊謂舉子詩易似時文正未然也安成李宏
謨彙所作詩以求序讀之終篇語多清新迥出時文舊
窠誠可尚也抑國朝取士之文先尚雅與不知舊習浮
靡故他兩作亦然與抑亦殆世之音疏布樂府自是始
與因序以志予喜

李希說詩序



子訪旌安成多見佳士又多見佳作將歸得秀才李希
說山中小景玩之樂不能去手蓋作詩甚難多作不可
少作亦不可多作易強少作易艱二者皆不得佳句非
句不能佳興之佳耳境趣之生如不欲詩而不能不詩
古今絕唱率由是得也希說此景開卷第一首標賦有
我欲近自然物物由天成以是求句何患無佳句也子
益行喜見佳士佳句之多雖未見希說已見其人於詩
何時當握手與共論詩之旨

鍾執中詩序

嗚呼集者安成劉君執中集其所作之詩之編也集成
屬予序其端予見其集中樂府精深諸體詩杜麗間達

詩韻遺音之詩從容而有餘翳者之詩戚促而不乏殊
不知薄之爲封逸樂而有餘者也嗚不當則出謙之爲
耳平下如不足也嗚而當則吉何有於窮達乎執中之
遺書其覺趣之實發乎性情之真吾見其嗚之昌也中
率鶴鳴子和我爵爾縈之象上下感應同出一誠耳興
時執中以詩鳴而名實相賓一鳴而聞于野再鳴而聞
于天何意九皋之遠乎執中號後梅吉士之老成者云

蒲同可詩序

詩自漢魏以下莫盛於唐宋東都南渡名家可數而可
恨者亦多金人既逐跌宕之音自謂吳人姜夔然樂之



大雅約云為得也至元間山林遺老閒暇抒思之詩一
二體雖大矣以其和平之氣弄翰自娛於是著論源委
蓋陋舊尚也斯學者於詩無作則已作則五言必歸黃
歌行樂府七言前至盛唐雖才趣高下造語不同而
時二體亦守矩矱則有不施用於今者矣是雖辭章
一變之過固可概矣陸陸蕭君同可集所作詩成巨編
卷之十嘗及同可論詩矣凡而脫宋氣格之近卑
者皆作之傷巧同可禁足而不涉是境也矧夫馳騁
南北之餘惟漢代之雄傑睹京闕之美富亦慨囊括神
奇而用之宜其詩日造夫高遠而未艾也雖然人之榮
辱性命皆與是古之同可其自此升矣夫

羅舜美詩序

江西詩在宋東都時宗黃太史號江西詩派然不啻江
西人也南渡後楊廷秀好為新體詩學者亦宗之雖楊
宗少於黃然詩亦小變宋末須溪劉會孟出於廬陵適
科目廢士子專意學詩會孟點校諸家甚精而自作多
奇崛衆翕然宗之於是詩又一變矣我元延祐以來稱
文曰盛京師諸名公咸宗魏晉唐一去金宋李唐之弊
而趨於雅正詩至變而近於古江西士之京師者其詩
亦盡棄其舊習為廬陵羅舜美以詩一帙為子題其端
讀之佳句疊出詩不輕儷則日進於雅不鍊薄則日造
於正詩雅且正治世之音也太平之符也鄭箋言詩可

以觀治道之感衰豈不信哉楚與吳之詩不列國風而近世江表詩甚多他日真諸樂府者矣

月樓上人詩序

余頃得月樓上人投詩五言長律一首思致清醇氣格深妥知其為能詩者及觀全集大篇短章齊整佳作然則唐之九僧不專美於前矣士大夫非無能賦之才進有嘆老嗟卑之心退有啼飢號寒之累其不爾又有懷祿固寵之思憂讒畏譏之慮昏濁其神志凋落其精華味其嗜欲憊而天機深與山間林下之高士角一日之天則亦弊矣是宜上人之情於詩也夫息而題其幃端

往年鄒君以道為麻谷憲史請于邵使者以一檄諭攝人數十出降列郡征戍一日而撤其民歡忻鼓舞洽氣頓息使者由是論功進爵後使者至復質往事知功由一檄謂以道曰兩江岑黃作命兵久不解始以舉措弗當貽咎至今若復馳一檄舒其神鬱之氣示以禍福之機墮亦人耳烏得不從使者又說命以道立草檄文遣辯士馳入岑黃洞中二籙得檄感泣曰今日下情得上達矣乃問草檄者誰斯人得吾遠人情實如見肺肝請梅軍納土各遣子弟奉貢既達朝廷矜之為之賞養有差後使者又以是峻遷於是言者謂賞不足以道不可代陳其勞天官為成一青歷而已余為大司成以道調



官京師欲見其楷得其古文數篇甚佳而微終不以自
赫後自與中見寄近嗣往往可愛今過宜陽以道司灑
府中概以行餘令集見其大小詩文雜著等作如師中
丈人指為集定士卒察令選就行伍無不整潔又如藝
喉臆瞭連其能登上堂下之樂各得其正何其能官也
世間不善道文如不解事人作事位置失次令人悶悶
以道請作一令人意強宜其能官也夫以道兩至者
稱庶幹在宜春淑惠分明民有郭郭可謂賢矣三復詠
嘆叙而題諸

劉桂隱先生文集序

慶劉桂隱先生文集序

觀千載後言性命道德如而贊古人言成敗是非如目
擊古人其間命意措辭則欲求古人之所未道而又欲
不肯馳古人其事可謂難矣或曰難可但已乎曰不然
有一定之法而度一定之用者聖人之於規矩也有無
窮之言而懷無窮之巧者造物之於文章也是故巧能
為文章不能為規矩倘故常而為規矩者狂之於巧者
也法能為規矩而不能為文章守故常而為文章者猶
之於法者也今余讀劉先生之文溫柔敦厚啟也明辯
閑雋蘇也至論其妙初豈相師也哉又豈不相師也哉
或曰妙可聞乎曰妙可意悟耳試從細先生求之蓋有
不可得而傳者矣而況余乎雖然余所謂規矩度一



一室之用文章惟無窮之巧者庶乎近之劉先生文傳
世可必尤長於詩詩五言古體短章尤佳因書以為之
序

族兄南翁文集序

族兄南翁過余澗上示予以文善讀其文庶靜而深醇
是四辭者昔人嘗以稱人之有德者矣今予以稱兄之
文必有所見也兄抱道自足無求于時故形諸外者亦
有德之言乎吾江右文章名四方也久矣矣公一公
偶為古也竊惟近年江右士為文間使四方學者譁之
輒愕相視曰歐鄉之文乃險勁峭厲如此何不舒徐和
易以宗吾六一公乎蓋嘗究其源焉吾鄉山水奇崛上

多負異氣然不免尚人之心是為累焉耳夫文上者載
道其次記事其次達為為以尚人為哉歐陽公生平於
平心兩字用力甚多晚始有得前輩論讀書之法亦曰
平心定氣人能平其心文有不迫道者乎兄文庶則不
諄諄則不躁躁則不膚膚則不靡而翹羽翼吾歐陽公
之學以模楷後進之士將見江右之文章粹然為四方
師表矣

贈李敏求序

昔者聖人之教學者不貴資質而學問性性引己以喻
人故嘗曰我非生而知之者好古敏以求之者也今世
學者率以為聖人譙辭殊不知問禮問官八太廟之問



致我焉實用其力又非特禮樂名物古今事變為然其
曰吾嘗終日不食終夜不寢以思無益不如學也學何
事乎禮義而已矣斯言宜吾歎也廬陵朋川李氏唐西
平王之後也族多文人其字敏求者屢以詩義貢于有
司聞余至安成族中介于族姪用賓以來見愧無以益
也因即其字為序以贈之敏求將去復問曰敏何先曰
君子欲訪於言而敏於行吾以卿能訪言者恒先于敏
於內請自納於外始

送虞德備序

天曆二年夏洪省駙使虞君德備護送公賦來京師冬
十月竣事復乘傳歸借紳士夫賦詩以餞投余以首簡

處獨余以諸生幸後時德備之先君子蜀郡公於長沙
今以文翰偏吏又幸獲從其仲氏奎章閣學士于朝寔
有世契誼不得辭夫君子之從王事固爾忘家義也故
天倫之樂與夫人爵之貴二者之輕重雖較然易知然
求其合并亦人世之所難而造物之所靳也奎章公被
天子春遇待問密勿其雅尚高致固未嘗食息不志於
江湖之上思從諸昆於山水之間以暢其平生遠觀之
懷而勢有不可能公亦豈得直情而徑行哉德備乃能
因王事之使以勞仲氏於數千里之外其樂之巨量誠
非可以言喻而增秩之華錫予之寵又適合并於斯時
可謂盛矣夫奎章公辯色八直日未入三刻始退就舍



然如司馬君實時其寒煥飢飽於其兄蚤暮不懈也今
翻然以南意其出郭而送別登高而望行遠見夫烏帽
出沒於黃塵之郊此境此況昔人之見於歌詩者豈非
言為今日賦者耶作人遊行相道有作請以是為序

送編文廷之清江錄事序

安成士登第自編文廷始調清江錄事得視牧守縣大
夫為親民長官自重宜矣其行歐陽玄重告之曰周官
司市掌市之治教政刑量度禁令今之錄事治城市闕
廡大畧相同而古今之制則不侔矣古者都邑如井田
畫為九區前二區為君之宮之廟社之廡治後一區為
市左右三區為民居市別為四門日出而啓惟民得入

為蓋二區半在邑之農也其餘大夫七凡有爵得者入
市有罰所謂出一幘一幣一幅一帷之類是也內而天
子之都外而諸侯之國同一法其君過市則有刑者赦
所以別尊卑也古法簡古俗淳惡賈而抑末尚爾今夫
錄事所治則市人居民出入同其門綜理同其官而况
百族之寓公四方之游士官府之府史胥徒兵戎之游
徼以速卜祝老釋之流又下而百技工巧馴僮負販奴
客倡優屠販而稊由之如是而望其布治教平政刑一
其量度禁令如古司市法不既難矣乎雖然儒者將為
政必使沈猶氏不敢朝餘其羊公慎氏出其吏預清氏
踰境而徒此亦其有道者乎或聞玄之言而笑之曰迂



儒者欲舉市人而讀周公之法欲進錄事而行孔子之
政其可賦也特甚嗟夫文廷儒者也進士也玄語儒者
語市人哉

送翰林龜奉李一初南歸序

國家有科舉以來凡七科二十有一年第一甲真三人
三人者皆賜進士及第自元統初元之癸酉歲始南士
居第二人而膺是寵者自雲陽李君一初始以第二人
南士初登第入官即得供奉天子詞林預典制誥備史
事又自一初始是皆儒者之所難遇也故衆人之言曰
天以斯文之澤鍾於一初者何其厚耶余之言則曰儒
者積學發身可獲其或然也一初四親高年居此重慶

而舉焉若此然後知天之以斯文之澤厚吾一初者又
何其至也夫世之人有子若孫莫不願之賢賢莫不願
之成至於希有之遇可必於天耶雖然一初得闈內補
而需次再期將使之居則致庭闈之歡出則盡鄉里之
情退而休焉又得以釋其所舊聞增其所新習廣其所
積博其所施異時登進王朝將以究其所學於其所事
是豈獨為四親之榮而已哉此固吾鄉之人吾黨之士
喜稱樂道以致其勸相之辭者也

送鍾仲宣歸隱東山序

予甲寅乙卯間與計偕至京師時安成鍾仲宣為尚方
大醫被恩寵奏之無功獲金縢之賜又嘗奉命乘傳



至於大漠瘴疾勝邱有奇功受厚賞於是服飾鞍馬皆
華好如素富貴人第見其負氣岸不詭隨又好樵難經
索問勿眇辨詰同列以故同列往往病之後是三十年
再會仲宣於輦下顏色蒼古而議論不衰袖中出東陽
詩卷賜予贈言且予謂東陽者吾鄉之山名也山有林
泉之勝吾雖居此將及三紀而遠引之志未嘗一日不
在此山也先生盍為識之予復仲宣曰漠東方朔言馬
門可避豈必深山之中蒿廬之下予愛朔言大似有理
士君子涉世以跡不以心故能無累於斯世朔識得彼
脫屣公御間無所避忌雖待公車披山林士孰能尚之
哉仲宣環然曰吾禁吾東陳跡有日矣聞先王言其能
以留乎請書以為贈

送鍾仲賓歸安成詩序

老病侵尋登引年命車先向里門懸轍方設有求文客
市藥應無買賦錢頗我憐毛懶晚進感君鴻寶試家傳
青原舊友如相問雪夜時來訪戴船

延祐乙卯子初擢第國醫鍾仲宣訪余旅邸時醫道甚
行方被恩寵但見論議每說子敏無少貸心恐其不見
容於同列也泰定丙寅余召入朝詢其近况眾醫曰仲
宣謁告歸矣至正甲中余以總裁三史之命晚歲復入
詞林中仲宣亦至自南中比初鬚髮蒼蒼白而不少衰後
輩亦嚴憚之未幾徒余求東山序浩然有歸隱之志公



卿貴人偶有難已之病衆醫相視縮手思吾仲宣而不可得矣去冬予以病告老歸澗上客有薦劉君仲賓為子於候問之仲宣乃伯氏也其取藥服之無疑知其世醫為可托既獲其效尤敬其為人仲賓身居市肆而無高賈計利之心口誦醫書而有儒者救世之志是可尚也歲莫別子還安成且求子詩詩不足以盡子托交之意又係以叙云

送伍成均南歸序

昔子路言志聖門顧車馬衣輕裘與朋友共敝之而無憾他日夫子稱子路衣敝緇袍與衣袿貉者立而能以貧富動手其中誦詩之不恆不求以美之二事正相

表裏子路之所志即夫子之所稱也今世布衣之士好以惡衣羸服傲視簪紱往往援子路以為依據殊不知子路所言車馬輕裘則其平生服御未嘗不至於華且好也惟己之華好猶思與人共之雖敝無憾則人之華好在此無羨在彼無媿非所謂不恆不求者乎自世以科目取士士子得失之相形有大於衣敝緇袍與衣袿貉者矣安成伍成均奮起世科之後領薦於鄉試預首于春官而以穎濫小却乃能泊然不以得失入於其心是可嘉也夫嗟乎成均今日之偶失利不以人遺已為憂他日而遂得為其恩與人同其樂也必矣故以子路之言志亞於魯黜之浴沂者告之且使其駁駁於聖賢



之事當自此始也

慶鑑一山八十序

廬陵鑑公一山先生明年八十鄉俗於其初度之日豫致耄耋之慶子松州判官省吾適留京師將謁朝之縉紳士為歌詩歸以娛其親馮子為之序余謂省吾曰水陸之奇而比之產蘆豆之珍脆筍藟之馨密咸萃華下君幸至於斯思所以為尊公壽者捨彼而取此何歟省吾曰不然吾聞君子致其愛敬於親養志為大口體次焉君何責我以口體之奉乎且口體固不廢也親志之所樂為之子者豈不知其所在乎此吾之所以有請於縉紳士也余謝前言戲君耳雖然當廣君之意以告同

志昔者衛武公年九十有五猶諷其大夫官師日誦雅以相告戒夫衛公固以是為進德之助然而音節之和有以宣其溼鬱聲文之美有以導其愉悅衛生延年之道其有以加於是乎詩曰為此春酒以介眉壽介之為言助也介必有祝頌之辭辭意而已矧歌詩者又有益於壽乎願以是為作者之倡云



KE52888 NATIONAL CENTRAL LIBRARY, TAIWAN, P.R.C.





20250801 NATIONAL CENTRAL LIBRARY, TAIWAN, R.O.C.



