

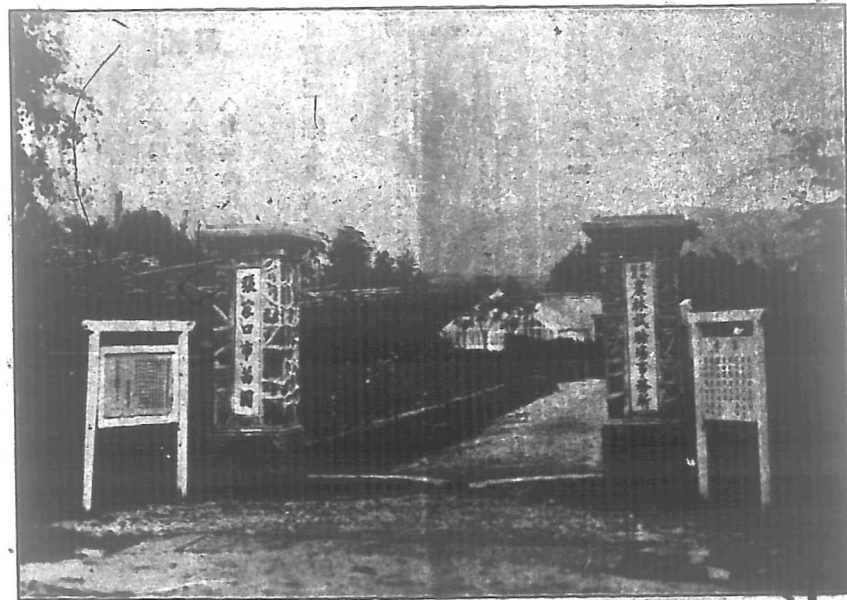
蒙林月刊

趙典德題



第一卷

第八九期合刊



察哈爾省農林試驗場發行

國立北平圖書館藏



農林月刊 第一卷 第九期 目錄

插畫

- △本場最近建築之正門
- △本場最近建築之辦公室及陳列室
- △考察西北實業之中央劉委員參觀本場時留影

調查張北寶昌二縣本場沿途記事……………周元明

歸田運動……………韓邇安

園藝菊花的栽培法……………王德成

連載 葡萄的研究【五】……………王德成

園藝園藝學講義……………韓邇安

編輯室……………編者

請看農林新報！

請入農林研究會！

農林新報是金陵大學農學院唯一定期刊物，是許多農林專家思想和實驗的結晶；專以淺顯文字，宣傳農林知識，介紹科學方法，傳佈農林消息，倡導農村改進；內容豐富，足供學農者，業農者，和鄉村服務者的參考！出版已有九年，風行國內外，久蒙閱者所稱道！全年計三十六期，報費國內大洋六角，國外大洋一元六角；（郵費在內郵票實算）如承訂閱，無任歡迎！（另有永久訂戶辦法）

農林研究會，每年會費大洋八角；得贈閱農林新報一年，各種叢刊淺說全份；隨時可通信研究或請解答農林問題，購買改良種子打九五折等利益。（另有永久會員辦法）

（各種詳章函索即寄）

訂報處 南京金陵大學農學院 農林新報社
入會處 南京金陵大學農學院 農林研究會

農村生活週刊

是農村建設的急先鋒！

是農村現狀的燃犀錄！

是農村文藝的大本營！

欲救國，須得先救農村。

欲救農村，請看農村生活週刊！

本刊每週發行，永無延期間斷，預定全年一元，運郵在內，索閱附郵一角，連寄四期，分銷另有折扣。倘荷惠稿，不論文藝，論著，故事，傳說，以及農村現狀，調查錄等，均所歡迎，惟文筆須力求簡練，趣味須力求雋永。酬金每千字五元至十元。但調查錄另有規定。

社址 青島市觀海二路十八號二院

合 作 作 月 刊

第 四 卷 第 十 期

農村復興運動專號

△ 目 錄 ▽

- 國難中救災問題..... 章元善
- 用合作方法救濟農村..... 蕭樹文
- 利用合作與中國農村經濟問題..... 侯哲芬
- 以信用生產合作為發展農村合作事業的中心..... 董玉民
- 救濟農村經濟難中之合作與銀行伍玉璋
- 農村經濟組織的破壞和復興..... 袁怡如
- 怎樣利用合作方法來救濟中..... 朱衍源
- 國農村經濟之衰落..... 朱衍源
- 促成全國合作社聯合會之建議..... 蔣振球
- 國商合作消息

內	國
合作組織(四)..... 合作調查(三則).....	合作行政(五)..... 合作計劃(三則).....
合作教育(三).....	合作統計(一).....
合作社消息(二).....	

中華民國二十一年十月十五日

中國合作學社編輯刊行

上海愛多亞路淡水路麗水坊六號

鄉 村 建 設

第 二 卷 第 六 期

本 期 要 目

- 本刊改定方針敬告讀者..... 編者
- 本院鄉村服務指導處成立經過及其組織..... 梁秉傑
- 中國造林學..... 梁秉傑
- 本院要聞.....
- 關於民衆學校之文件.....
- 各縣同學工作狀況..... 同學會
- 書報介紹..... 薛蔭山等
- 編後語..... 編者

表	目	價	刊	本
全	一	冊	冊	冊
十	八	冊	冊	冊
三	十	冊	冊	冊
十	八	冊	冊	冊
六	十	冊	冊	冊
年	年	年	年	年
一	八	冊	冊	冊
元	角	冊	冊	冊
四	角	冊	冊	冊
角	角	冊	冊	冊
郵	郵	冊	冊	冊
資	資	冊	冊	冊
在	在	冊	冊	冊
內	內	冊	冊	冊

山東鄉村建設研究院鄉村建設旬刊編輯部

(院址：山東鄒平縣)

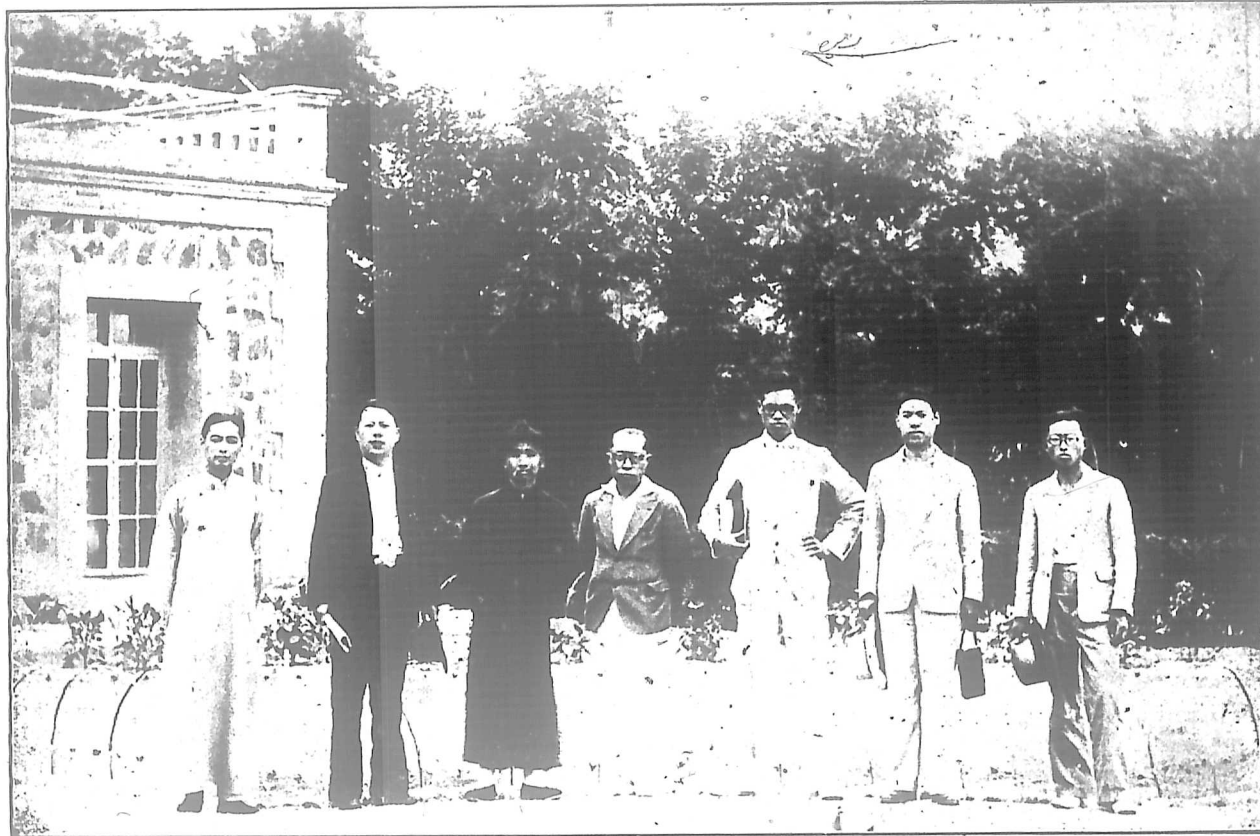
內容豐富 定價低廉
歡迎訂閱 歡迎投稿

鄉村建設是鄉村運動的先鋒！

是鄉村建設理論的總匯！

研究教育的人，不可不看！

研究鄉村教育的人，尤不可不看！



影留時場本參觀員委劉央中之業實北西察考



室列陳及室公辦之築建場本年一十二國民

調查張北寶昌二縣本場牧場沿途紀事

實業部張家口種畜場技師 周元明

小引

八月十三日，奉廳令接收實業部張家口種畜場後，於八月二十五日，轉代理場長，攜余往張北縣，及寶昌縣本場牧場，調查一切狀況，以備將來進行發展計劃，於九月一日，始返張垣，需時八日，調查四日，行路四日，查張垣至張北縣城九十里，由張北縣城至本場二道渠牧場七十里，坐轎車總需兩日，往返途需時四日，交通不便，完耗光陰，遺誤事業，真此為甚；然此次以取行之緩，余遂得觀察沿途之狀況，是亦失中之得，爰將沿途所見，所感，所聞，所見，當此開發西北聲浪正高熱度正濃之際，或亦聞者所樂聞歟！惟以時間短促，僅憑觀察詢問而得，非十分正確之調查，其簡略誤謬之處，或所不免，尚祈讀者諸君諒之！

地勢

出張家口大境門，入西溝，兩岸山巒陡立，崎嶇險峻，形勢殊為險要，益進，則山勢漸見低淺，行約十五里，至汧溝鎮，溝始盡，山勢復現險峻，迨至北溝鎮，離城粉散，漸行低平，至張北縣城以北，則完全為一大平原，豐草綠樹，實一天然大好牧場。

農業

A 耕地 西溝內之耕地殊少，皆在山麓或山坳，在山坳者，多依山勢，作成梯田，累石為墻，其種植亦不甚，蓋者，有自山麓逕歷至山嶺，真山頂之長條形地，亦一奇觀，由此可見，其經營法亦非粗然矣。張北縣城，遠至西一大平原，阡陌縱橫，田疇整齊，第一美觀之平原，除

少數低地皆可耕種。

2
B 土質 汗撓嶼以南，爲黃土地帶，土質緊密，惟近山表，土多山成土，生長力尚不弱，汗撓嶼以北，則爲黑土帶，土質疏鬆，最適于耕種，惟塞外風大，表面細土，每爲風吹挾而去，故種植數年，則漸磽薄，若放棄不耕，以雜草之覆蔽，又復聚積細土而成沃壤，相放處，農人恒用此法，以恢復地力，謂之輪耕法。

C 農作物及蔬菜 以汗撓嶼分界，以南，種植高粱粟爲多，玉蜀黍稷豆類次之，麥類頗少，以北有稷麥。(即燕麥)大麥，小麥，裸麥，胡麻，菜子(即芸苔)稷粟豆類，馬鈴薯等雜穀，以稷麥之種植，爲最多，其實磨成之粉，曰莜面，爲本省口外之主要食品，其次則爲粟稷(即俗稱之黍或黃米稷糯之分)小麥，大麥，馬鈴薯等，馬鈴薯在口外種者頗多，以其土質相宜，產品頗優，爲口外之最大副食品，此外有二注意之點，(一)汗撓嶼以南，可種高粱玉蜀黍，以北則決難成長，余於張北縣城以北，曾見有種玉蜀黍者，其高不過尺許耳，以相距不過數十里，即有如斯之差，實一饒趣之事，(二)口外之農作物，農桿概多

短小，如粟爲尤著，粟桿之高，不過二尺；而穗頭亦頗大，至若瓜類茄子等蔬菜，在張北所見者，皆來自張垣，本地不產也，在汗撓嶼以北，余所見種植之蔬菜，則只甘藍，白菜，芥菜，菜豆，葱等耳。一般農家以天旱少雨，無暇灌溉，多不種菜；而其習性成，不知蔬食之利益，因習不改，亦一重要原因，如葱類本不需要灌溉，而亦多不種者，此習極宜打破，且水面不低，普通之井，不過二丈，即掘井灌溉，亦非難事，塞外農民，亟宜提倡種菜之習尚。

D 施肥 以耕地較多，耕種粗放，農產低廉，加以畜糞爲燃料之習慣，遂多不知施肥，故地力年見磽薄，生產量年見減少，近年以來，稍有聰明之農夫，試用肥料；惟尚未至普及時期，余意今日從事斯土政事者，極宜提倡牧畜，宣傳肥料之價值，俾農牧並進，則塞外之富，庶可期矣！

E 間隔及秋耕 行間距離，概爲一尺左右；而株間則成密植狀況，惟于粟之株間，則爲四五寸許，刈穀之後，即行秋耕，行此，對於地力之保持，水分之蓄積，均有莫大効

力，於粗放耕種法中，能得此，殊堪嘉許。

林業

察省苦旱，材用缺乏；而造林一事，實爲當前急務，沿途西溝，兩岸村舍中，稍有植樹者，多爲楊柳榆三種，汗溝渠以東之山麓，亦有植樹者；惟北行則植樹者殊少，間有一二村有植樹者，亦祇寥寥數株，至路旁隙地，則更無植樹者矣，本場牧場，前曾植有楊柳榆等樹，今已高數丈，幹徑五六寸矣，由此言之，造林非不可能，只以人或見不改，不知奮起爲之，實堪痛惜！余意造林，當分兩部，分別進行，一則責令居民，於自己房宅，隙地，田邊，渠岸，務須植樹，一則由各地方團體，指出一定地址，作大規模之造林，由公家設立苗圃，多造苗木，無任農民傾植，則十年後，當有大批可用之材矣，此決非難事，特人之不肯爲耳。

牧畜

自汗溝渠以北，到處豐草蓬蓬，實一大好牧場，所養

畜類，以羊爲最多，馬牛次之，漢人專以遊牧爲生計，而移住之漢人，亦農牧並重；惟自民十五年以後，土匪充斥，綁掠劫路，搶逐牲畜之事，到處皆是，是以養畜之家，不爲匪劫索而賣之，則爲匪驅逐而去，今日之馬牛羣，實屬寥寥，羊羣亦不多觀，據一般人言：今日之羊羣，不及昔日十分之一云，口外雨量稀少，時逢旱災，且交通不便，豐年則谷價大落，農民所得無幾，荒年則谷價暴漲，例如：本年春間，買蕎麥一斗，須洋一元，今日蕎麥一斗之價，祇三毛五分，（張北）是春間一斗，今需三斗，方能抵補，農民之損失過大，所賴以抵補荒歉者，惟牧畜一道，今竟如此，則農民之困窮立現矣。

居舍裝束

居舍牆垣，皆以土築之，汗溝渠以南，爲黃土帶，汗溝渠以北，則爲黑土帶，遙望之，如以新磚爲築者，即張北縣城內，亦鮮以磚瓦築宅者，以土築宅，對於防寒殊佳，惟須時加修理，且不壯觀，負建設之責者，總須提倡用磚瓦，石灰，建築居舍，使其藝術化；否則，土氣沉沉

于人生美感，實有極大影響，至若依山掘洞而居者，尚不少，其洞口多蓋一半側小屋，安窗立戶，內部多爲圓桶形，分成數多部分，終日食居其中，據土人言；穴居夏涼冬溫最爲適宜；然光線不充足，空氣不流通，較之土宅，尤有取消之必要，至於裝束，除城市中，稍形進化外，一般皆保守百年前之古裝，婦女皆纏足，帶古錢式之翠耳環，且有一特俗，即婦人上身僅穿一較背心尤狹之汗衫，赤臂乳頭，皆露於外，近日內地極腐登之女郎，不過全露其白嫩之玉臂，較之塞地村姑，并其乳峯而置之者，尚遜一等也，處女則否，惟上身口外人離赤臂露乳；而下身則穿一極厚之棉褲，即一般農夫，亦多着棉褲，斯時在孟秋，塞外天氣，尚不甚寒，余僅着一單褲，亦未感覺過涼，蓋塞人終年不離棉衣，已成習慣，非氣候過涼，終年非衣棉不可，人每侈言塞外之寒，以余此次經歷所得，絕非如一般所言之甚，萬勿爲其所誤！

飲茶之風

蒙人飲茶之風，爲一般所熟知；而移住之漢人，亦受

其薰陶，且口外之民，多來之河北，山西等省，此等地方之民，即有飲茶之風，相沿成習，是以即貧寒之家，亦皆飲茶，平常備有火盆，以壺置水，茶置於水壺內，而煨之，勿須飲時現烹，即一農人，亦少飲冷水之時，客來則必先酌以茶，茶多紅茶，或磚茶，飲綠茶者，一般頗少。

以畜糞爲燃料

塞地樹木稀少，蒙人且不種植，無雜桿，故昔日蒙人，多拾牛馬糞爲燃料，乃漢人移住後，亦多習蒙人故習，拾取畜糞爲燃料，即張垣市內，以畜糞爲燃料者，亦頗多，其拾糞多以手，令人一見作三日嘔；而彼則自若，習俗之移人何大，入其宅，則糞氣薰人，此事亟宜改革者，有二：一則衛生有碍，一則防碍農業，蓋以糞爲燃料，則無以糞田也，且在察省煤價低廉，而農作運桿亦頗多，以此爲燃料，以糞肥田，實屬至宜。

喇嘛廟之跳鬼

本場二道渠牧場之東，有蒙古之喇嘛廟，曰聖源寺，

俗稱小廟子，於舊曆七月二十九日跳鬼，場長與于調查之餘，特往觀之，多饒異趣，以見蒙人迷信之深，茲述之如下：

餽贈招待 廟附近蒙古人，不分男女老幼，至期，皆趨

往膜拜，獻以果品點心，香紙猪羊等，漢人方面，與廟中有交往者，亦贈以物品、或金錢；而廟中則殺猪宰羊，以餽來客，食法：係將肉碎切，置大鍋中，煮之，稍加窩瓜白菜之屬，食時，則人各持一大碗，滿盛以菜肉，佐以白面卷子，高客則列席而食，菜四盤，亦皆肉也，場長與余，亦被約在席，得嘗蒙人之食，殊感榮幸！

喇嘛之服裝，凡喇嘛皆穿一上身似背心（內有棉）下身似裙之大衣，其色黃紅不一，外披以未開尺之整匹布，或綳綳等，其色有紅，有紫，而臂則露于外，足多穿靴，幼者多赤足，頭戴鐵冠，其形成半弧形，而前向外，弧費以駝絨之纏，形甚英武，可歸之喇嘛，則異於是，身披黃緞裝，頭戴尖頂白毡帽，足登靴，狀甚威嚴。

5

舞場佈置 畫同心圓二個，周距約二尺，圈內兩邊置桌二，前一桌，立一金字塔形之物，以利成花紋之色紙糊之

，高約四尺許，後一桌，置一銅盤，形似鼎，上置五隻小戟，並小抹刀一把。圈外後部舖以毡作褥，東半為漢人所備，西則為喇嘛作樂之喇嘛所備，前部東西則為一般漢人之席。

舞者服裝 舞者分大小兩班，大班五人，頭戴假面，狀牛羊龍者各一，狀人者二，衣蟒袍，跨玉帶，足登朝鞋，狀牛者，一手執珠串，一手執杵，餘皆執單刀。小班四人，頭亦戴假面，似人，身衣百頁式之花褲褂，足穿襪，面無鞋，手著皮套，帶有假長指甲，手中握雜殼。

跳舞 舞之前，先於佛堂中擊經作樂，其樂品，有鼓，鈸，鑼，胡茄，螺，號等，螺茄鳴鳴令人一聞，有悚然震外之感！其號尤奇，長約丈餘，號口直徑，有尺數寸，夫始擊擗可經之喇嘛而出，前有二童子執燈，至場中坐定，時經畢，始開始跳舞，先為小組四人，習十餘歲之幼童，其舞狀與今日學校之柔軟體操相仿，進退伏仰，隨以樂聲之節奏，殊為可觀，舞時隨將手中所攜之雜谷，撒之，次為大組，狀牛前出，左顧右盼，迴旋疊舞，彼至場，餘因拾出，作合舞，無甚可觀，舞畢，小組復出，舞如前，無

大異，畢而大組樓出，狀牛者至場中桌上，將所儲之小靴，一一取而舞之，舞時，每一間段，則嘩聲作樂，最後一喇嘛，捧金字塔形之物，前行，舞者與喇嘛，隨之送至廟前百武外之地，預置火，嘩聲畢，司鐸之喇嘛，持金字塔形之物，舞而投諸火，事遂畢，約需時五點餘，當出廟門之際，凡蒙人皆俯匍路旁，以冀狀牛者之舞袖拂拭，其意不外可除疫癘耳。

蒙人之裝束

移住之漢人，尙毫無進化，則蒙人當更難進化，一般男子，依然穿牛皮靴子，身着紅或紫之長袍，腰繫黃，或紅，或紫之布帶，惟多剪髮，是實爲蒙人之進步。婦女之裝束最惹人注意者，則爲頭飾，可以之爲富貴貧賤之分，富貴者，滿頭珠翠，聯綴飄擺，自頭頂垂至額下，兩眉，貧者，則于兩鬢及腦後佩之，詩云：「丁瑤玉佩聲，」不想于塞地聞之！穿長旗袍，色不一，多天藍色，處女無珠佩，祇以藍色緞帕包之，婦女亦包之，貧者則穿藍布袍，肥而盈尺之連船，滿帶綉花，手指多環以銀質戒子，面

上多不敷粉，現出蒙人古樸之風尚，此在跳鬼場中所見，平日當不能如此，豈徒都服，然亦可略窺蒙人之服著矣。

結論

口外沃野千里，水草豐美，宜耕，宜牧，居民苟得安心從事，農牧致富頗易；惟自民十五年以來，土匪充斥，到處搶掠捐綁，民不得安居樂業，加以租稅繁興，百般誅求，污吏貪婪，敲骨吸髓；而塞外居民，混濁飄飄，一無所知，惟任彼輩之蹂躪，實在不堪。則惟走死逃亡，或將地交出，現在口外地方，如有人爲之完納一旦租稅，則即可得地，然無通天手腕，孰敢接收，真是「有地送不出主去！」則其租稅之重，可知矣，所謂竭澤而漁之者，今日塞外，實至此等地步，言之令人寒心！故余意欲恢復口外民生大計，非以清除土匪，清減租稅，二者，着手澈底施行，絕難爲功，否則長此以往，則吾恐墾殖方輿之塞外，且將恢復茫茫草萊時期矣！政府當道！愛國志士！萬勿以子言爲河漢，則幸甚矣！

脫于察省農林試驗場

一九三二、九、一九。

歸田運動

【續】

韓 鄧 安

結論

改良農業乃立國之本，不但在中國，可說是世界上人所共知的，尤其是解決現代經濟恐慌之最要關鍵，中國這種民窮財盡的局面，尤為重要之事項，吾國現在弄到這步不得了的現狀，其原因固有種種，例如內戰，外侮，裨政，苛捐，土匪，天災等等，然究其最大之病根，則仍在國人智識之不足，無以應付，否則人民有相當智識之國家，何以無之，吾國今日若論智識，現代之教育不謂毫無辦法，不過這些教育的地點，多在都會，受教育的青年，多為中流以上之階級，真正鄉間農民，雖受小學教育，因經濟關係都不完全，而況其他教育，必須自鄉村下手運動，新思想必須歸到田間去，我想若是能那樣的作法，其結果在一個人能解決他自身的生活，同時在國家的方面，就可以

減少一個失業的人民，亦就是添上了一個生利的份子，在一鄉則可以得一個安全地帶，添上一處富庶區域，如此推而廣之，由縣而省而國，亦不是難事，如果世界上的農民，都有相當的知識，相當的技術，相當的生活，那就到了大同世界了，因為世界上的農民知識不齊，生產及生活乃有不同，因國家有強弱乃發生戰爭，苟能農民的智識充足，以其保守的習慣，誠樸的性情，堅忍的志趣，強健的身手，自食其力，樂而不暇，他那能去侵略他國的土地，殘殺同族的人類，以是而知農民的智識深淺，不僅關乎一人一鄉一縣一國，就是世界的關鍵，亦在這裏，故談改進則必須自下層入手，欲談運動則必須到田間去。——完——

園藝 菊花的栽培法

察哈爾省農林試驗場園藝部技師 王德成

目次

- 一，導言
- 二，菊花的性狀
- 三，菊花在園藝上的分類
- 四，菊花的繁殖法
 - A 分芽法
 - B 插木法
 - C 插芽法
 - D 接木法
 - E 壓條法
 - F 播種法
- 五，菊花的栽培法
 - A 氣候
 - B 土質
 - C 肥料
 - D 定植
 - E 其他管理
- 六，菊花的摘芽和花蕾的選擇
- 七，菊花的澆水
- 八，菊花的病害
- 九，菊花的虫害
- 十，菊花新品種的作法
- 十一，結論

導言

菊本作藺從鞠窮也，花事至此而窮盡也。又有治鞠，日精，節花，周盈，延年，更生，陰成，朱戴，帝女花，女節等異稱。

學名 *Chrysanthemum Sinensis*, Sab.

英名 *Chrysanthemum*，為我國花卉中最尊貴者，於一七八九年由我國南部轉入法國，又經巴里傳入英國，英人觀之亦為可驚異之奇花，其後遂研究其栽培方法，結果

則成績顯著，現在稱之曰西洋菊者，即由彼時發軔，漸次育出之新品種也。

菊花因有高潔隱雅之風，乃招文人墨客之崇拜，及作詩歌之材料，因之栽培方法亦逐漸發達，遂有各種菊譜之刊行及品種之精細解說。

近來因現代文明之普及，生活程度之提高，至都會等處，亦有以營利為目的者，公園及聚會場所亦有陳列展覽之舉，較往昔唯貴族獨賞之時代，實大有變遷。

但往昔之栽培方法均甚奧妙，惜無傳者，多被湮沒，時至今日已經過數千年之過程，未聞有若何新奇品種之發表，致反落歐西後進之後，殊為可惜！

現此業雖如此衰落，但佳良品種之存在，尚不在少數，只要園藝同志肯聯絡起來，銳意研究，何患不能再執世界菊花之牛耳，况菊花又為我國之原產花卉，亦可說是我國之代表花，竟使如此淪落，有損國體，此為當局尤應積極提倡者也。

此後若能整個保存原種之特長，及逐漸培養新種，以駕歐西各國之上，則居菊花原產地位之我國，方無愧色！

二 菊花的性狀

菊花屬菊科為耐冬性之宿根植物，其芳跡滿佈於溫帶各地，有時地上部者也不枯死，久之則變成灌木性之多年生，也有地上部地下部均枯死之一年生者，然普通者多於花後莖葉漸次枯死，由根部萌出多數新芽。

莖葉時常綠色，至分出多數枝葉時漸現黃褐色而硬化，伸長至五六尺時其表面有平滑者，有生細毛者。

葉為互生之卵形單葉有缺刻及鋸齒，葉形大致分孤葉，長葉，深刻正葉，深刻長葉，及轉葉，圓葉，莖葉，莖葉，並詳述之於後：

- 一 正葉 形正主脈支脈均甚整齊，長闊亦均適宜，為中國菊花之原形。
- 二 長葉 葉端甚狹，缺刻稍深而形長，葉身甚近葉，其尖端漸漸可辨，為最端正的葉形。
- 三 深刻正葉 葉形甚正，主脈支脈與莖葉相同，缺刻深而尖端銳，色常深綠。
- 四 深刻長葉 缺刻深而尖銳，葉身甚長，缺刻甚深。

同。

五 反轉葉 主脈甚長，缺刻甚不規則，為反轉葉之特性，因葉緣向裡反轉，故有此名。

六 圓葉 葉肉厚而鋸齒淺，普通多圓形。

七 莖葉 葉有甚複雜之深缺刻，因似蓬蒿故有此名。

八 莖葉 其葉大多數似莖葉，主脈短縮，缺刻淺上面都甚寬闊。

花為聚多數之合瓣花，着生於同一花柱上，現頭狀花序；雖為頭狀花序，但着生於同一花托上之多數花中；有舌狀花冠者，有筒狀花冠者。普通者其中央部分滿集筒狀花冠，周圍多着生舌狀花冠，花托之外側有多數之鱗片及總苞，總括筒狀花舌狀花之全部，故視之如一，若取一舌狀花冠之花而考察之，花瓣為合瓣，位於上部者為舌狀，舌狀部之先端為五裂，五雄蕊之約互為聚約雄蕊，(Stamens enensis)，雌蕊一個，柱頭二分，子房為下位單胞。

果實有白色冠毛，最宜飛散，中藏一瘦果之種子，然現在栽培之大多數菊花，因種種之原因而生變化，聚合花

之全部，也有舌狀花冠者，也有全部由筒狀花冠而成者，也有筒狀花舌狀花併存者。

若再仔細觀察舌狀花冠者，有細長者，短闊者，花瓣反折者，中凹者等；而筒狀花者也有管狀者，半筒狀者，星形者，匙狀者，扁平者，細者，粗者等，其自然之巧妙，實令人不可思議。

花色白，黃，紅等為其基本顏色，變更濃淡之程度，更加一紫色藍色等及其他混合色等，即可包含一切之顏色矣。

花形約可分為大輪種(大菊)，中輪種(中菊)小輪種(小菊)三種

開花期固以秋季為本體，但因種類，栽培法等，亦有春夏秋冬皆可觀賞者，而一花之壽命有長者短者，雖亦稍有差別，總以秋季開花者為最美麗，而花期亦長。

三、菊花在園藝上的分類

菊科植物在顯花植物中占十分之一，其種類約已達一萬數千種矣。

現在栽培之菊花品種，因為數過多，大有不能數計之勢，但分類之法，多採用下列三種方法：

一 開花季節

二 花之大小

三 花之形狀

因開花季節之不同，分為春菊，夏菊，秋菊，寒菊，四種；普通栽培多為秋菊，故以秋菊為本體。春菊，夏菊，為秋菊之早開種，寒菊，為秋菊之晚開種，春菊，夏菊，寒菊之花形等，亦較秋菊為劣，其觀賞價值，更遠不及秋菊矣。

因花之大小不同，分為大輪種（大菊），中輪種（中菊），小輪種（小菊）三種，我國最近之普通品種，概多為大中菊。中菊復分為管瓣，匙瓣，平瓣三種，凡屬中菊者須備有花形，否則即失去中菊之價值矣，中菊復多狂形，所謂狂者即開花中花逐漸次變化之謂也，狂形多因灌水及施肥等而生。狂有圓狂，亂狂，追狂，折疊狂，管狂，自然狂，露心狂等，圓狂，亂狂，追狂，折疊狂為狂之四正格，管狂，自然狂，露心狂，為狂之三變格，茲記其大

致形狀如後：

圓狂 此平瓣各一二瓣，向花之中心漸次重合而成圓形，結果則將花心完全包藏者是也。

亂狂 此狂之形狀，花瓣不能保持一定之方向或一定之秩序，且偏於雜亂，但花心決不露出者是也。

追狂 最初橫出一瓣次則他瓣追之，附於同一方向上，逐漸重疊，但決無露出花心者是也。

折疊狂 花瓣於中途一度曲折，恰圍花心，使花心不外露者是也。

管狂 此為僅花中之管瓣自由變化者是也。

自然狂 花瓣方剛即行變化，以包藏花心者是也。

露心狂 花瓣之變化甚多，瓣端有深帶入內面之特長，但不包藏花心完全露出者是也。

以上中輪種狂的形狀很多，但正式狂的形狀，決無一花花瓣完全狂變，在三種花瓣中僅平瓣狂變，而管瓣及匙瓣均雖然不變其位置。

小輪種之可供觀賞者有野菊，山菊等，多用作懸崖形，因其花小且為單瓣種，此菊在我國培養者甚少，日本東

東長生會對此菊十分注意，亦頗有研究，此菊除平瓣之外，亦有管瓣者，或狂性者，其莖葉均甚細小，莖復常有分岐性，着花力亦甚強盛，用作種種菊模型及懸崖栽培，頗為適當。

次為以花形之不同分類為肥後菊，一文字菊，牡丹菊，粗管，間管，細管，內卷菊，絲菊，丁字菊，七字菊，菊菊，貝菊等。

肥後菊 此為御紋章菊之原種 花徑二三寸許，一重瓣二重瓣之平瓣或管瓣之先端為平瓣者，花瓣極多甚薄，開花時有下垂者有不下垂者，與御紋章菊之異點為花徑小，瓣幅狹長，瓣與瓣之間可透見，此菊有歸入大輪種者有歸入中輪種者，花色以紅，白，黃，等為最貴，花頭短者尤為優美。

一文字菊 亦稱為御紋章菊，只發達周圍之舌狀花冠，為一重瓣之大輪種，以十六瓣而成之花，所謂十六瓣者，並非必生十六瓣而不許增減，一個瓣之長同幅頗大，瓣有一寸四五分，花之直徑有一尺以上者，瓣之先端有尖者，有圓者，惟以圓者為佳，花瓣復有羽二重地，繡繡地

，天鵝絨地，紙地等之別，其中以天鵝絨地為最優者，地因花期甚短復少光澤，有一文字菊中之最劣者。

牡丹菊 此種之花瓣多為平瓣，中間圓滿成球形，總之此類之花瓣，多為精緻而豐大者，且花心又無外露之缺點。

粗管 一花之花瓣，均為管瓣構成，但管瓣較粗，有單瓣雙瓣之分，外圍多垂下甚長，內部者卷縮，此為其特有之性質。

細管 此花之構成與前種相同，但管瓣較前種為細，因管瓣過細，故多下垂，當開花時須以鐵絲托環托之，否則能減少花姿之美觀。

間管 花瓣之粗細，在前二者之中間，故以間字區別之。

總之凡管物之中，其先端均有圓形卷入之性質，由近花心處順次向下面卷垂，現出階段之彎曲形狀，再屬於細管之中，花瓣之細有如針狀或絲狀者，此種亦有稱之曰針管者。

內卷菊 此種之內曲瓣為高重、成球形、花形甚大

，屬大輪種，但對大輪種之優點，尙未能十分完備。

丁字菊：此種屬中輪種，當初開時外輪排一列平瓣，漸次發育中央部之筒狀花冠而成丁字形，故有此名，因外輪排列花瓣之種類，又分管瓣丁字瓣，扁瓣丁字瓣二種。

絲菊：此花瓣甚細，開時如絲狀，同一絲菊之開花形狀，有花瓣直開者，同垂下開者兩種，直立者為嵯峨菊，垂下者為伊勢菊，兩者均屬中輪菊。

七子菊：此菊之花瓣全部短小，復帶圓形，我國此菊甚少，故不詳述。

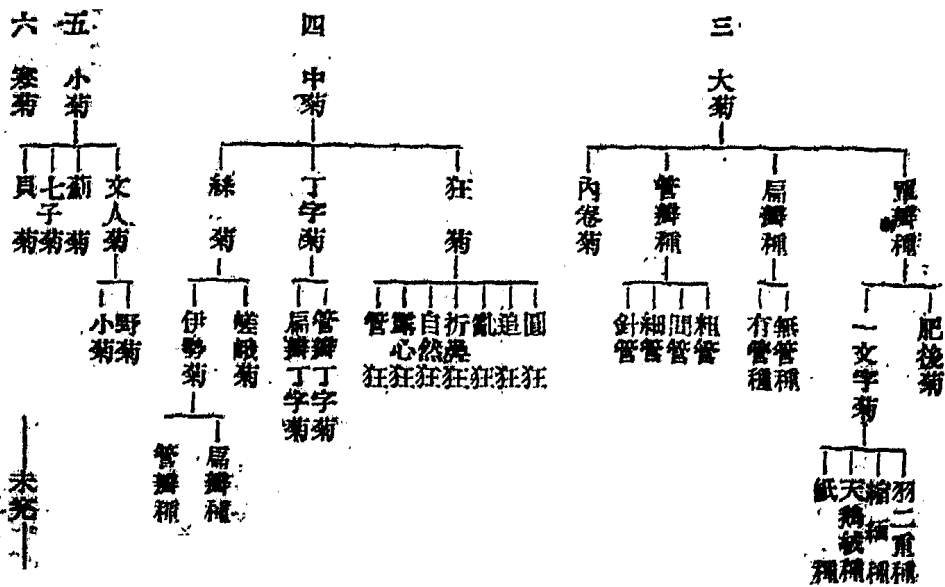
貝菊：普通為綜合無數平瓣之小形花，我國殊少栽培，日本多用作菊人形。

蘆菊：此菊形如蘆花，瓣細如毛，開花時成房狀，花多白黃等色。

蘆菊：貝菊七子菊，均屬小輪種，開花形狀均各有其趣味，最好植於花園，使羣集一處，以資其盛美。

綜合以上所記者 再以表述之如後：

- 一 寒菊
- 二 夏菊



連載 葡萄的研究

王德波

葡萄的分類

一、莫生氏分類法(T. V. Munson)

葡萄屬 *Vitis*

A 真葡萄屬 *Euvitis*

1. 大粒族 *Macrocarpae*

(a) 拉布路斯卡系 *Labruscae*, Planchon

1. 拉布路斯卡種 *Vitis Labrusca*, Linne

(b) 庫利亞細亞系 *Coriaceae*, Munson

2. 庫利亞細亞種 *Vitis Coriacea*, Shutt

3. 塔特基斯種 *Vitis Candicans*, Engel

4. 塔尼牙納種 *Vitis Doaniana*, Munson

5. 香檳尼種 *Vitis Champini*, Planchon

(c) 愛斯退外斯系 *Aestivae*, Planchon

6. 利斯庫密種 *Vitis Linecumii*, Buckley

7. 比克羅爾種 *Vitis bicolor*, LeConte

8. 愛斯退外利斯種 *Vitis aestivalis*, Michaux

9. 辛普紹尼種 *Vitis Simpsoni*, Munson

(d) 威尼飛拉系 *Viniferae*, Munson

10. 威尼飛拉種 *Vitis Vinifera*, Linne

11. 小粒族 *Microcarpae*

(e) 西爾勒亞系 *Cinerascente* Planchon

11. 布蘭克尼種 *Vitis Blauconii*, Munson

12. 加庫比亞種 *Vitis Caribaea*, D. C.

13. 西爾勒亞種 *Vitis Cineria*, Engel

14. 波蘭地種 *Vitis Berlandieri*, Planchon

15. 波利安種 *Vitis Baileyana*, Munson

(f) 克蘭地亞系 *Cordifoliae*, Planchon



16 京羅維 圓葉葡萄 *Vitis Cordifolia*, Michaux

美國維州 *Munsoniana* *V. rotundifolia* 屬

17 佛布拉維 *Vitis vulpra*, Michaux

V. Munsoniana 屬

18 門特克拉維 *Vitis monticola*, Buchley

美國維州 *Euvtis*

(15) 歐西得維 歐利斯克 *Occidentales*, Munson

第一系 *Labruscae* 屬

19 加利佛尼亞維 *Vitis California*, Hook

V. Labrusca 屬

20 新加坡地亞維 *Vitis Giriana*, Munson

第二系 *Labruscoideae* 屬

21 亞利桑尼亞維 *Vitis Arizonica*, Engel

V. Coignetiae 屬

22 佛羅維 *Vitis Treasei*

V. P. dicellata 屬

(14) 普利克斯系 *Trecoses*

V. Cariciana 屬

23 奧羅比維 *Vitis Vulpina*, Lynne

V. lanata 屬

24 倫格維 *Vitis Longii*, Prince

V. Carisaca 屬

25 塔比斯維 *Vitis rupestris*

V. Thunbergii 屬

假維州 *Pseudovitis*

塔川系 *Aestivales* 屬

III. 假維州 *Chiri simplex* Munson

V. aestivalis 屬

(一) 塔比斯維系 *Mascariniæ*

V. Lincecum 屬

26 塔比斯維 *Vitis rotundifolia*, Michaux

塔川系 *L. ensibryæ* 屬

27 奧生尼亞維 *Vitis Munsoniana*, Simpson

V. California 屬

IV. 普蘭辛氏分類

V. arizonica 屬

第二十系 Cinerascetes系

V. Cinerea系

V. Coriacea系

V. Berlandieri系

第二十一系 Rupestris系

V. rupestris系

第二十二系 Cordifolio-Ripariae系

V. Cordifolia系

V. riparia系

V. flexuosa系

V. vinifera系

V. amurensis系

三、威拉氏分類

威拉於普蘭辛分類表中，將美國種之區分，變更之如左。

真葡萄屬 Euvitis

第一系 Labruscae系

V. Labrusca系

第二十二系 Labruscoideae系

V. Californica系

V. Caribaea系

V. Coriacea系

V. Candicans系

第二十三系 Aestivales系

V. Linceumii系

V. bicolor系

V. aestivalis系

第二十四系 Cinerascetes系

V. Cinerea系

V. Cordifolia系

V. Berlandieri系

第二十五系 Rupestris系

V. monticola系

V. rupestris系

V. arizonica系

第二十六系 Ripariae系

* V. rubra 種

V. riparia 種

葡萄的分類各論

A. 擬葡萄區 母斯卡地尼亞類

一、路頓地佛尼亞種 *Vitis rotundifolia*, Michaux

本種在美國有 Muscadine Grape, Bullet Grape, Scuppernon 等稱，自生於北美加羅利那 (Carolina) 佐治亞 (Georgia) 西拉巴 (Alabama) 密西西比 (Mississippi)

田納西 (Tennessee) 亞爾干薩斯 (Arkansas) 魯西安納 (Louisiana) 得克撒斯 (Texas) 及墨西哥灣沿岸。

本種喜砂質土壤之濕潤而肥沃之地，保溫帶品種，故性喜高溫，生長力強大其壽命亦綿長，經數百年後，仍能繁茂。美國諸樂克島有一約佔一六畝大之葡萄一株，年約產葡萄酒九斗許，北加羅利那 (North Carolina) 之栽培者，每三大約只植一株，由此可見其生長情形之一般矣。

本種喜生氣候，如於高溫多濕之地，宛如榕樹，樹幹周圍有迷室尺許者，本種與 *Vinsoniana* 種，均屬擬葡萄

，同屬葡萄決不相似。

本種之插枝發根率甚弱，若非高溫多濕之隆地，頗難成功，如能利用氣根，殊多便利；本種雖缺乏石灰抵抗性，但對根蠹虫，黑痘病，白蟻病及其他寄生菌之疾病的抵抗力強甚強悍。

本種之樹幹粗大富倒伏性，質硬而表皮不易脫離，老枝有細微之裂紋，呈灰褐色；性喜陰濕，毛絨少而短，花穗小而為球形，缺乏芳香氣味；萼少分裂，花柱甚長，柱頭狹小且為單一者，花絲不甚發達，枝細而長無節，剛梢幼時為鮮綠色，既熟則呈灰色，皮紋稍現灰白色，髓部甚小，約為五分之一，無節間而節間甚短，卷環單一甚細為不連續者，葉甚小為圓形，平面葉稍厚葉柄裂刻成 V 形，解齒普通為重刻，尖銳而且長大，表面濃綠色，平滑而有光澤，裏面顏色稍淡，亦有光澤，主幹之腹與側腹之接合點處生有絨毛，葉柄長而細有短絨毛，果穗小或球形，果粒及果梗均短，果粒大而密度稀，一種平均——粒；果色黃褐或紅紫，有藥粉，果皮厚而硬，富有藥性，肉軟而甘酸，種子——空，大而長，多為不圓形。

約九耗，輻約五耗），色為濃紅褐色，核嘴短小，核心線甚發達。

二、莫利尼亞那種 *Vitis Munsoniana*, Simpson

本種俗稱 Mustang Grape, Bird Grape, Everbearing

Grape, 自生於美國佛魯里達州 (Florida)，喜好高溫處之

肥沃地，較半熱帶性之路頓地佛尼亞更忌寒氣。

本種之樹幹稍細，生長遲緩，富倒伏性，木質甚硬，

老枝之細微裂紋與路頓地佛尼亞無異，為半陰性種，氣根

較前者為少，芽甚小，枝細，副梢之發生甚多，節低不甚

明瞭，荔枝暗紅褐色，灰色之皮紋甚多，未熟枝實有光澤，木質柔軟，髓大無節壁，節間短而不連續，生有纖細之單卷鬚，葉小形狀甚整齊，全邊葉柄裂刻為V形，鋸齒雖少，但大而深，成三角形，葉身厚而脆，呈濃綠色，表裏均有光澤，果穗中形，為端正之總狀花序，果軸短而細，果梗細長，果粒小圓形有果粉，皮稍薄，核小而長，有細小之核心線。

——未完——

園藝學講義

韓郵安

目錄

導言

第一章 總論

第一節 果樹園藝

第二章 蔬菜園藝

第三章 花卉園藝

第四章 庭園園藝

第二章 果樹部

第一節 果樹栽培之目的

第二節 果樹之種類

第三節 果樹與氣候土壤之關係

(一) 溫度之關係

(二) 水分之關係

(三) 土壤之關係

第四節 果樹之繁殖法

第一 實生法

第二 壓條法

(一) 苗圃壓條

(二) 匍枝壓條

(三) 筒取法

第三 枝挿法

第四 分根法

第五 嫁接法

甲 寄接法

(一) 腹接法

(二) 橫接法

(三) 插接法

乙 切接法

(一) 根莖接法

1. 裂接法

2. 搭接法

3. 舌接法

4. 鞍接法

5. 皮下接法

(二) 芽接法之種類

1. 丁字形芽接法

2. 十字形芽接法

3. 貼接法

4. 輪接法

5. 管接法

(三) 根接法

第五節 果樹之栽培法

第一 苗木之選擇

第二 苗木之適栽年齡

第三 栽植之時期

第四 苗木之掘取及假植

第五 苗木之排列

第六 各株之距離

第七 苗木之剪定

第八 植後之保護

第六節 果樹之剪定法

第一 夏季剪定

(一) 摘心

(二) 剪枝

(三) 捻枝

(四) 折枝

(五) 壓枝

(六) 摘葉

(七) 除芽

(八) 摘果

(九) 剝皮

(十) 剝傷

(十一) 縱傷

(十一) 斷根

第二 冬季剪定

甲 果枝剪定

乙 葉枝剪定

(一) 枝

甲 發育枝

乙 中間果枝

丙 結果枝

(二) 芽

1. 葉芽或枝芽

2. 花芽或果芽

3. 中間芽

第七節 樹體之形成法

第一 果林樹體形成法

(一) 杯狀形成法

(二) 圓錐形成法

第二 果園樹形成法

甲 立木形成法

(一) 塔狀形成法

(二) 紡錘狀形成法

(三) 杯狀形成法

乙 柵欄誘引法

丙 牆壁誘引法

(一) 單幹形成法

(二) 掌狀形成法

(三) 燭台狀形成法

(四) 方格狀形成法

(五) 扇狀形成法

第八節 果樹施肥法

(一) 施肥之功效

(二) 施肥之回數

(三) 施肥之方法

第九節 果樹之保護採收貯藏運售

(一) 果實之保護

(二) 果實之採收

(三) 果實之貯藏

(四) 果實之運售

第十節 果樹園之設計

第三章 果樹各論

第一節 紅果類

第一 蘋果

(一) 氣候及土質

(二) 種類

(三) 繁殖及栽植

(四) 施肥及管理

(五) 病虫害

甲 病害

乙 虫害

丙 畜害

第二 梨

(一) 氣候及土質

(二) 種類

(三) 繁殖及栽植

(四) 肥培及管理

(五) 採收及貯藏

(六) 病虫害

甲病害

乙虫害

第三 楓樟

(一) 氣候土質及種類

(二) 繁殖管理及採收

第四 枇杷

(一) 氣候土質及種類

(二) 繁殖管理及採收

第五 柿

(一) 氣候及土質

(二) 種類

(三) 施肥及管理

(四) 採收及虫害

第六 柑橘類

(一) 氣候及土質

(二) 種類

(三) 繁殖及栽植

(四) 肥培及管理

(五) 採收及貯藏

(六) 病害及虫害

第二節 核果類

第一 桃

(一) 氣候及土質

(二) 種類

(三) 繁殖及栽植

(四) 病虫害

甲病害

乙虫害

第二 柚桃

第三 櫻桃

(一) 氣候及土質

(二) 種類

(三) 繁殖管理及採收

第四 杏

(一) 氣候及土質

(二) 種類

(三) 繁殖及管理

第五 巴旦杏

(一) 氣候及土質

(二) 種類

(三) 繁殖及管理

第六 李

(一) 氣候及土質

(二) 種類

(三) 繁殖及管理

第七 梅

(一) 氣候及土質

(二) 種類

(三) 繁殖及管理

第八 棗

(一) 氣候及土質

(二) 種類

(三) 繁殖及管理

第九 橘梅

第十 橄欖

第三節 漿果類

第一 葡萄

(一) 氣候及土質

(二) 種類

(三) 繁殖及栽植

(四) 施肥及管理

(五) 採收及貯藏

(六) 病虫害

甲 病害

乙 虫害

第二 無花果

(一) 氣候

(二) 種類

(三) 繁殖及管理

第三 須具利

第四 草蓆

園藝學講義

導言

上古賡昧之世，農志未開，求野生之果實，充原人之口腹，史有明徵，習爲常事。及後世人文漸進，智識日新，知識果之類，任天然滋生，不足以充食，非人工培養，無由得佳味，於是栽培之術興，分業之道啟，而栽培蔬果之進步，亦日新而月異矣。即今之所謂園藝學者，實農學中最新一科，而專事研究蔬果之學科者是也。顧園藝二字，沿用舊書譯名，未見吾國農書，明徐文定公之農政全書，原列樹藝一門，分穀，蔬，蔬，果四部，穀部者今之作物學也，蔬部，蔬部，果部者，今之園藝學也。故名樹藝則反嫌廣汎，仍以園藝爲名，則較爲適妥。且按諸說文曰：園者所以樹果也，禮學紀曰，有藩曰園，詩經曰：無險我園，註曰園者圃之樊，其內可樹木也，又周禮以場圃任園地，註曰圃果蔬之屬，由是言之，園之意義可見一斑。至蔬

與蔬通，禮書釋也，傳曰：兩山已可種蔬，孟子曰：樹蔬五穀，玉簫曰：蔬種樹，詩大雅曰：蔬之在夜。凡此數者，皆種蔬之意也，故園圃兩字，與英法德諸國之語，正相吻合，堪稱佳譯。

德曰 Gartenbau 又曰 Gartenerei,

法曰 Jardinage,

英曰 Garden,

以上數語中曰 Garden, Randi, Garden 皆自拉丁 Garden 之原語而來，其語尾曰 Dau d'erei 曰 daRe 皆耕土之意，又園藝一名，Horticulture 亦自拉丁 Hortus 及 Culture 之兩語相合而成焉。

由是觀之，園藝之意義因可瞭然矣；然講新學兼處極多，試舉其要者如次：

一，農學本爲應用科學，與純粹科學不同，故外人之所研究者，於原理固可採用，在應用必需變通，故各種園藝之書，儘可供參考之資，其難一。

一，蔬果之類，其生長之狀態與氣候，極有關係，或畏寒忌熱，或好乾惡濕，其性質既各不同，新研究園之而

異，其難二。

一，土壤之性質，及植物之生長及變化關係亦切，語曰：

江南為橘、隴淮為枳，其難三。

一，國土不論東西，人類不論文野，未有不好吃蔬果者，然其嗜好，略有不同，如歐美人所嗜好者，在我國未必以為佳味，則研求需用之道，因是而殊，其難四。

一，蔬果之栽培，各有季節，講授之時，即當指示實物，非可空談學理，庶不致教者諄諄，聽者藐藐。然凡事每多不能適合，其難五。

一，園藝分果樹，蔬菜兩部，又各總論各論，前者集各種之事實，成一般之理論，或較有趣味；後者全出於記載，筆諸譯議，實嫌煩雜。逐一口述，更覺乾燥，其難六。

一，蔬果之類品種極多，名稱亦繁，求其西名之相吻合者，為尤難，故一物之定名，須十分的研究，若千百之品種，斷非今日一二人所能確定者，其難七。

以上所舉困難之要點，大略如斯，故今之講授者，學理居多，吾國地大物博，各地方之園藝，每多特別之名產，即

有特別之優點，調查未周，不能詳悉，深為憾事，尚實有待於諸君今後之研究者也。——未完——

編輯室

~~~~~

這次的八九合刊，較前幾期的篇幅，又增加了很多，增加的原因，乃為各地讀者之請求所致；本刊編輯人的意思，也打算在可能限度內，再繼續擴充，以答讀者。

本期內的「園藝學講義」是歐陽揚長先生的近著；本稿因披露目次關係，對本文之揭載過少，殊甚抱歉！歐陽先生樹一篇，其他各篇，須此篇揭完後，方能續刊。

在未出版的新年號上，還有一篇「作物學講義」，是歐陽揚長的近著，特先介紹，請讀者注意！

周君之沿途記事，其中頗多趣事，雖多傾向真實，真能博得讀者之歡迎矣。未往口北同志及不熟識歐陽風俗習慣者，實有一讀之必要。

愛花者的好消息！  
品質本位的

# 草花種子

廉價出售

察哈爾省農林試驗場園藝部

場址 張家口上堡長河路

農林月刊

# 新年號

出版預告

訂閱全年者不另加價

提倡科學 發展農業

## 實業雜誌

提倡生產 發展農工

內容概要  
實業著述  
農林研究  
工商常識  
漁牧要訣  
生計新法  
實業狀況  
富源調查  
化學工藝  
科學淺說  
實業消息  
圖畫介紹

徵求絕念定戶  
本刊材料豐富為國內唯一  
之實業刊物尤定人手一編  
創辦伊始特徵求紀念定戶  
十萬份全年十冊國內運費  
概收壹元國外貳元

廣東實業雜誌社  
廣東省城

### 本刊代售處

張家口 怡安街統一商行

張家口 橋東三山齋



# 投稿須知

一、本刊宗旨為介紹新式農林業經營法，廣播農林消息，灌輸農學知識，發揚本場實驗結果，及其他農林業改良事宜。

二、本刊需要材料大略如左：

1. 評論
  2. 建議
  3. 著述
  4. 研究
  5. 常識
  6. 消息
  7. 調查
  8. 統計
- 三、以上各項，不論自撰翻譯，一律歡迎！
- 四、來稿不拘文言白話，均望繕寫清楚，並加新式符號。
- 五、來稿如用洋紙，忌寫兩面。
- 六、稿中有譯名或引用文時，須註明原字及出處。
- 七、譯稿須附原本，如原本不便附寄，亦須詳註原文出處。
- 八、稿末應附註通信地址，如有變動，須隨時通知。
- 九、來稿本館有取捨刪改之權，不許刪改者，預先聲明。
- 一〇、來稿揭載與否，概不退還，惟附足郵票預先聲明者，不在此限。
- 一一、來稿須註明真實姓名，至發表時署名，任作者自便。
- 一二、來稿登載後，酌贈本刊或本場其他刊物。
- 一三、來稿請寄張家口察哈爾省立農林試驗場
- 農林月刊編輯部

中華民國二十一年十二月一日出版

編輯者 農林月刊編輯部  
 發行者 察哈爾農林試驗場  
 印刷者 統一印刷局

## 價目表

|    |           |
|----|-----------|
| 零售 | 本號大洋壹角    |
|    | 郵費在內      |
| 全年 | 十二冊 四角    |
| 半年 | 六冊 二角     |
| 定  | 全年 十二冊 四角 |
| 郵費 | 洋十元       |
| 計  | 算         |

## 廣告價目表

| 等第 | 地位    | 全頁   | 半頁  | 四分之一頁 |
|----|-------|------|-----|-------|
| 甲等 | 底封面   | 三十元  | 二十元 |       |
| 乙等 | 封面背   | 二十五元 | 十五元 |       |
| 丙等 | 正文前   | 十八元  | 十元  | 六元    |
| 丁等 | 正文中或後 | 十二元  | 七元  | 四元    |

備註：廣告用白紙黑字，如用色紙或影印，價目另議。繪圖刻工費另議。以上價目均以一期計算，如連登多期，再予折扣。各農林機關或農業者，隨體廣告均照價八折。代登廣告費無論本外埠一律先收。

## 本刊優待各地讀

### 者啓事

本刊爲普及農林知識起見，  
凡各地民衆教育館，農林團  
體，圖書館……等，如  
定做刊全年，概照定價八折  
，但來信時須加蓋該機關戳  
記，否則無効，即希

公鑒！

## 國貨製造全書

### 出版預約廣告

本報爲提倡國貨普及工業起見特編是書以應目前之  
需要內容分十篇如漂白粉人造絲人造棉各種化粧香  
品顏料洋漆肥皂香皂藥品文房用品各種菓子露以及  
日用各品共有化學工藝製法二百種且各法簡便易行  
原料配合準確文字淺顯一讀便知照法製造無不手到  
功成書內任擇一項行之足以立業致富有志者幸勿交  
臂失之

本書用上等中國紙精印古裝一厚冊定價大洋二元預  
約一元四角寄費一角三分郵票代洋九五折扣期限本  
年底截止明年一月出書

預約處——湖南醴陵豆田街中西技術研究社