







133

史地小叢書

崖

瓊

陳獻榮著



商務印書館發行



珍均

叢書

小史

叢

書地

瓊

陳獻榮 著

商務印書館發行



崖

中華民國二十三年三月初版

(一一六六五)

史地叢書 瓊崖一冊

每冊定價大洋肆角伍分

外埠酌加運費匯費

著者 陳獻榮

行人 王雲五

\*\*\*\*\*  
版 翻  
權 印  
所 必  
有 究  
\*\*\*\*\*

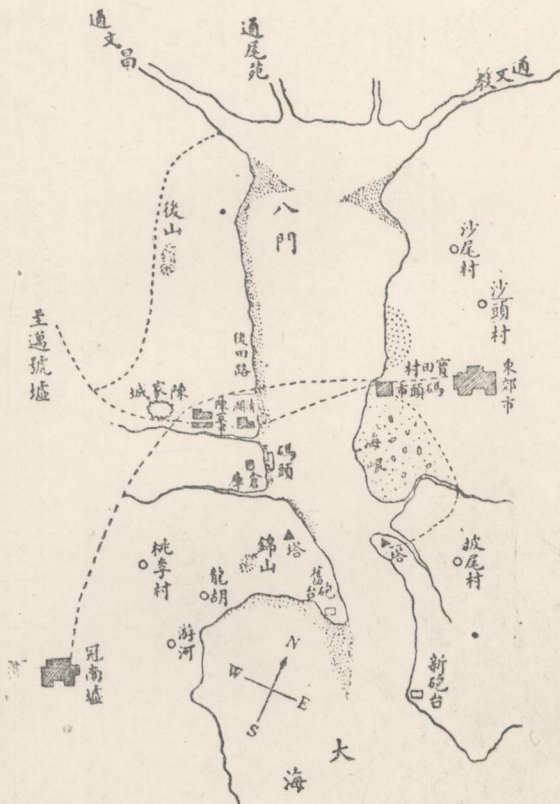
印刷所

上海河南路  
商務印書館

發行所

上海及各埠  
商務印書館

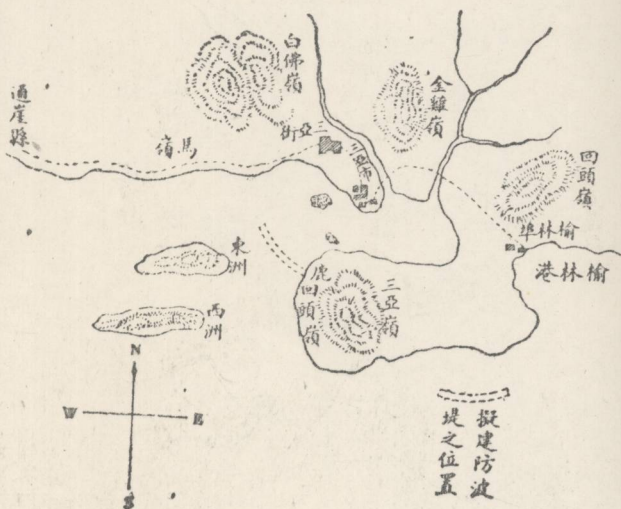
# 清瀾港附近地圖



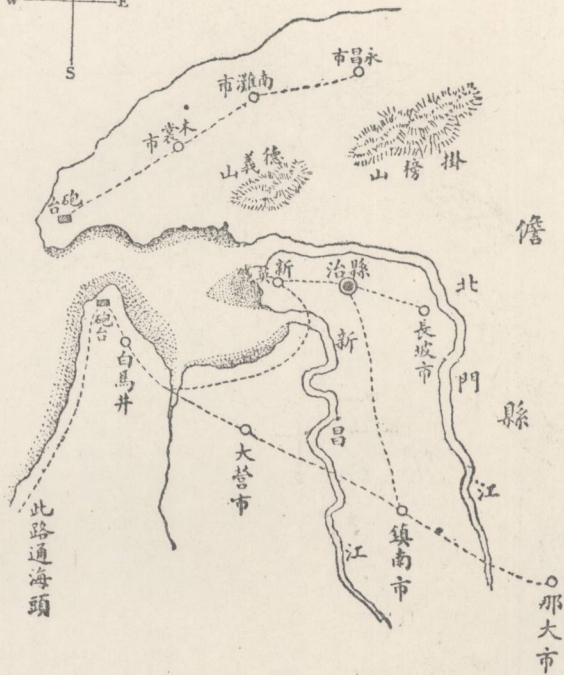
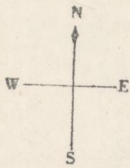
碼頭商埠公司  
堤岸已完之工  
倉庫日程



# 三亞港附近地圖

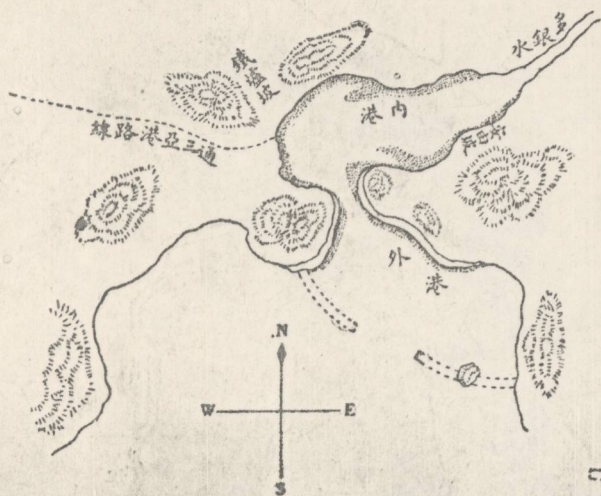


# 新英港地圖





# 榆林港圖

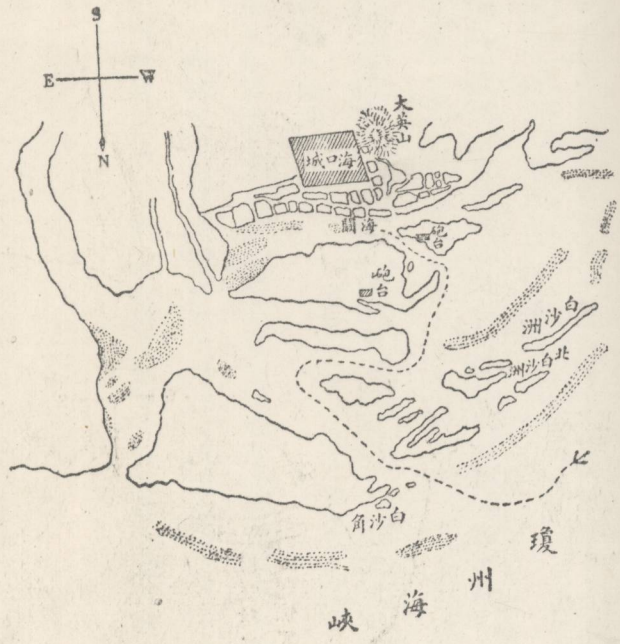


擬建防波  
堤之位置

# 藤橋港圖



# 海口港口圖



## 自序

臺灣與瓊崖之於中國，猶如兄弟二人，同懷共濟。可是甲午之後，國步艱難，他們的父親——中國，乃以此康健的大兒——臺灣委之虎狼之隣，直至今日，已在異國充當了三十七年的奴隸。縱然，替人家做了許多苦工，替人家開掘了許多富源，然而奴隸的待遇，委實痛苦萬分，最近的獨立解放運動，正就是因為受不了壓迫而起反抗。

至其小兒——瓊崖呢，在前無外人的侵掠，在後他們的父親——中國，亦未奉送給異國，所以至今仍爲我有。

現在大兒——臺灣已經淪落如此，然則小兒——瓊崖又能奮起，爲父親——中國盡力幫助，家族拯救其哥哥於水火之中麼？此正要看瓊崖的能力如何？

瓊崖孤懸海外，西控越南，東制菲島，南控南洋，形勢之佳，足爲中國南部海疆屏障。可是其父親



中國者，自來視等外郡。所以關於輿地的記載，則屏爲域外闕而不詳，如言專書，尤未嘗睹。故瓊崖的能力如何，國人都未詳知。著者籍隸瓊崖，對於牠的種種狀況，早已耳濡目染有素，庚午壬申二年，復親到瓊崖爲實地調查實業之舉，爰就歷來遺留腦海中深刻的印象，以及調查所得，并旁覽中西書報，瓊府縣志，廣爲搜討。窮二載之力，卒成是書，以公諸世，邦人君子，其有因閱讀此書，而審知瓊崖的能力如何，則著者的願望完遂了！草草付梓，未能免於疏漏，雅材通學，幸進而教之！

二十二年一月十日序於南京

# 目次

## 第一章

史略

一

## 第二章

地理概論

九

## 第三章

政治及教育

二三

## 第四章

實業

三二

## 第五章

交通

七三

## 第六章

重要城市及沿海各港灣

九四

## 第七章

歌謠

一〇三

## 第八章

黎人

一四五

## 結論

一五三



附錄一.....一五五

附錄二.....一五九

附錄三.....一六一

附錄四.....一六二

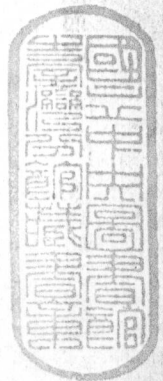


# 瓊崖

## 第一章 史略

### 一 弁言

瓊崖和臺灣二島，同是我國東南二眼，在地理上占有重要的地位，不過因為臺灣於一八八五年即為法人屬目，於是所謂中國的政治家，也就加以注意。但是為時已遲，於一八九五年甲午之役，終於喪失，割讓與日本做殖民地，至今三十七年，竟成功了日本的寶庫。可是瓊島處於列強均勢不易打破之局下，至今仍為我有。所以我國近視眼的政治家，也就不加注意，殊不知海南島之重要，海南島之富源，果均不下於臺灣，或且超而上之！查海洋島嶼，尙未開發者，只有瓊崖一島，我們若是放



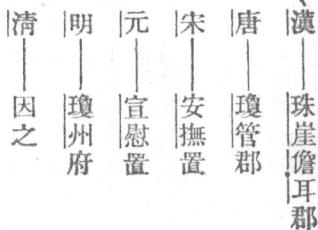
棄這一個大島，世界人士正在抵嘴笑着涎着；我們若是不想出救濟的方法，使瓊崖地利盡發，立臻富庶，豈特遭外人冷笑，還恐有慢藏誨盜之虞矣！茲特敘述其各種狀況，國人睹之，其速大聲疾呼，一起直追，努力瓊崖事業之開發，免爲外人所覬覦，而蹈臺灣之覆轍，這才是著者所馨香默禱的呢！

## 二 沿革

瓊崖在漢代爲珠崖儋耳郡，漢以前的歷史，因書缺有間，多不可考。漢書地理志序：「自徐聞南入海，得大洲，方千里。元封元年，略以爲珠崖儋耳郡。」元封是漢武帝的年號，徐聞在今雷州地方。當時瓊崖北部爲珠崖，南部爲儋耳。三國五代時，中原避亂之人，每都越海抵瓊。到了唐宋時，遂爲名賢遷謫之所，如唐李德裕貶於崖州，米蘇軾謫居萬州，爲期雖祇三年，而聲名文物多所濡染，城中冠服也頗類於中州。再到了明時，名賢如丘濬海瑞輩出，更受他們的薰陶，於是瓊崖的文化，燦然放出奇異的光彩了。

自漢武帝略地瓊崖設置郡縣以後，朝代變更，瓊崖之名也隨而改易，茲列一表，以明其沿革：

○ 瓊崖歷代的名稱



民國元年至十年爲廣東瓊崖道，民國二十一年政府曾劃瓊崖爲特別行政區，委任伍朝樞爲行政長官，旋以政變此舉不果。

瓊島領縣十又有三，其縣治沿革史，也有足道者，茲述於后：

(一) 瓊山縣 今縣名，漢珠崖郡治潭都縣，後改朱崖縣，三國吳復曰朱盧縣，隋初爲武德縣，改置舍城縣，唐於縣置崖州。宋州廢，尋省舍城，移瓊山縣來治。明清皆爲瓊州府治，民國元年至十年爲廣東瓊崖道治，今無管轄區域。

(二)文昌縣 今縣名，唐置，故城在今廣東文昌縣北，元徙今治，明清皆屬瓊州府，民國元年至十年爲廣東瓊崖道，今無管轄區域。

(三)萬寧縣 今縣名，五代時，南漢置，宋改萬安，明廢入萬州，清改爲縣，民國又改爲萬寧，屬廣東瓊崖道，民國十年道制裁撤，今無管轄區域。

(四)陵水縣 今縣名，隋置，故城在今廣東陵水縣東北，後屢經遷徙，明時始徙今治，清屬崖州，民國元年至十年屬廣東瓊崖道，今無管轄區域。

(五)崖縣 今縣名，梁置，崖州，唐仍之，宋廢爲朱崖軍，又改吉陽軍，明清仍爲崖州，旋升直隸州，民國改爲崖縣，屬廣東瓊崖道，民國十年道制裁撤，今無管轄區域。

(六)感恩縣 今縣名，隋置，清屬廣東崖州直隸州，民國元年至十年，屬廣東瓊崖道，今無管轄區域。

(七)昌化縣 今縣名，隋置，故城在今廣東昌化縣東南，宋移治縣南十里，明又徙治，卽清時廣東崖州之昌化縣，民國改爲昌化縣，屬廣東瓊崖道，民國十年道制裁撤，今無管轄區域。

(八) 儋縣 今縣治，唐置，宋改南寧軍，明仍爲儋州，屬廣東瓊州府，民國改爲儋縣，屬廣東瓊崖道，民國十年道制裁撤，今無管轄區域。

(九) 澄邁縣 今縣治，隋置，明清皆屬廣東瓊州府，民國元年至十年，屬廣東瓊崖道，今無管轄區域。

(十) 臨高縣 今縣治，唐置臨機縣，尋改名，故城在今廣東臨高縣東南，宋徙今治，明清皆屬瓊州府，民國元年至十年，屬廣東瓊崖道，今無管轄區域。

(十一) 定安縣 今縣名，元置，故城在廣東定安縣東南，尋改南建州，徙今治，明仍爲縣，屬廣東瓊州府，清因之，民國元年至十年，屬廣東瓊崖道，今無管轄區域。

(十二) 樂會縣 今縣名，唐置，故城在今廣東樂會縣北，元徙今治，明清屬廣東瓊州府，民國元年至十年，屬廣東瓊崖道，今無管轄區域。

(十三) 瓊東縣 今縣名，民國以廣東會同縣改置，在舊瓊州府治之東，故名，屬廣東瓊崖道，民國十年道制裁撤，今無管轄區域。





## 三 瓊崖與遷客騷人

瓊崖遠處我國南端，孤懸南海之中，通常稱做海南島。四面環海，全地一島，看來卻是很小，但自甲午之役，清廷割讓臺灣給日本後，便算是我國南部僅有的最大島。因為牠遠離相聯成塊的十八省而孤峙南海裏，往者霧露氣溼，且交通不很方便，商業不十分發達，所以在一般國人的腦筋中，未免都是隔膜得很，尤其是一部分世人談及瓊州的時候，每每斥爲惡土，這種偏形的觀念，不但古時如此，就現在也牢固不改。漢賈捐有建議說：「珠崖獨居一海之中，霧露氣溼，多毒草蟲蛇水土之害，棄之不足惜。」唐李德裕有首詩云：「一去一萬里，千之千不還，崖州在何處，生度鬼門關。」宋蘇軾到昌化軍謝表有之：「井鬼門而東，鷺浮瘴海以南，遷孤老無託，瘴癘交攻，子孫慟哭江邊，魍魎逢迎海上。」清崖雲居士有文云：「瓊崖僻處天南，其人民被髮文身，不足與中土先進之民齒比，其地斥鹵不毛，又多瘴癘疾病，中土人民視爲畏途，而爲罪徒謫戍之地。」可見當時的人，無不視瓊崖爲畏途，甚且視爲荒嶠，到了現在，牠底霧露氣溼，早已化朝嘍露，且交通也頗方便，其實，瓊崖有幽美的風景，

豐富的物產，與大陸又有海峽相隔，真可算是「世外桃源。」不信，且錄宋盧多遜之水南村詩爲證：

「珠崖風景水南村，

山下人家林下門；

鸚鵡巢時椰結子，

鷓鴣啼處竹生孫。

魚鹽家給無墟市，

禾黍年登有酒樽，

遠客枚藜來往熟，

卻疑身世在桃源。」

「一簇晴嵐接海霞，

水南風景最堪誇；

上籬薯蕷春添蔓，

繞屋檳榔夏放花。

獐犬入山多豕鹿，

小舟橫港足魚蝦，

誰是絕島窮荒地，

猶有幽人學士家。」

這兩首詩能把瓊崖的好處充分表現出來，盧多遜的詩才，真是不少。

#### 四 外交關係

瓊崖遠處天南，孤峙海心，乃一山溫水軟優美無比的島國，自來列強那個不啓窺伺之心，而想加以併吞。不過均勢之局，不易打破，所以至今仍爲我有。查一八五八年，清咸豐八年，天津條約訂定開放瓊崖海口所爲商埠，一八八五年至一八八六年，清光緒十一年至十二年間，法人吞併安南，因安南與瓊島僅一水之隔，而且一葦可渡，所以法人對於瓊島別具一種眼光，一八九七年，清光緒二十三年，法國曾求清廷締結關於瓊島不割讓與他國之約。民國四年，政府曾與美國借款，預定於海口至樂會縣之間，敷設鐵道，權讓美國之議。我們的土地，我們不能自賣，而他國來注目，加以毋割讓的要求；我們的土地，我們不能自營，而他國認爲有發展的價值，想來染指，要是我們自家不去努力經營，則來日方長，非但慢藏誨盜已也！

## 第二章 地理概論

### 一 地域與氣候

瓊崖位於我國極南部，與雷州半島僅隔一個瓊州海峽，相距約二十里，爲南海與東京灣中間的大島，以經緯而言，牠位北緯十度至二十度，東經一百零九度至一百十二度半之間，東西九百七十華里，南北九百七十華里，東與菲律賓羣島相接，西望法領安南，南控英荷所屬馬來爪哇諸埠，北與雷州半島相對，東北與香港僅隔一衣帶水，以地位而論，當此太平洋商戰的時期，實已占有經濟上重要的位置了。

瓊島四面際海，全地一島，在地圖上看來卻似很小，但面積並不狹小。最近廣東政府據瓊崖各縣報告，謂全島陸地面積，爲十萬零一千一百四十一方華里。約合一萬三千英方里而強，茲彙誌如

下。(單位以華方里計)

縣別	方里數
瓊山	九，〇四九。
崖縣	一三，八四九。
萬寧	八，五八四。
感恩	七，一七九。
定安	八，一七五。
儋縣	一〇，〇八〇。
陵水	七，九三九。
臨高	五，二二五。
瓊東	二，九四六。

上表各縣面積，崖縣最廣，瓊東最狹；可是崖縣人口疏稀，而瓊東人口，卻爲繁密。

瓊島土沃產饒，地近熱帶，北部本是受雷州海峽急流之衝擊，積沙而成的蘆蕩地。在最近三百年前，大部分向屬邊海荒沙，後來潮水遠退，沙中鹵質，又因草葦等一類鹹性植物的吸收和風化作用關係，遂一年少似一年。鹵質既經陸續消除，所以土壤肥美，平原廣漠，實爲瓊崖最膏腴之地，中南部，則多山嶺，美林巨木，到處都是。礦物亦多。境內河流衆多，舟楫便利，農產富饒。

瓊崖位於熱帶，氣候炎熱，冬季寒暑表有時降至四十五度者殊屬僅見，內地通常熱度，平均在

澄邁	六，〇三四。
昌化	五，六〇四。
樂會	七，五三四。
文昌	八，九四三。
總計	一〇一，一四一。



七十度左右全年雖然沒有酷暑的薰蒸，與嚴寒的來攝。但朝暮則頗涼爽，夜間往往尙要蓋被而眠。至於環海之區，卻更不同，因爲環海之區，地土卑濕，不獨歲中寒暑不齊，卽一日之中，氣候也屢有更變。冬寒不過三四日後復煖，秋則白露以後，暑尙未殂，甚至朝着綿，暮旋揮扇。無怪東坡謫放瓊崖，僻居萬州時有謂：「四時皆是夏，一雨便成秋」呵。

瓊崖的風信，春多東風，夏多南風，秋多西風，冬多北風，東南風煖，西北風涼，俗謂三四月多北風，那一定是多雨，五月多北風，那一定是多旱，六月多北風，那不是作颶，便是大雨。颶風自芒種以後，立冬以前，都可以名之。颶風起於東北，一定自北而西，起於西北，一定自北而東，要是至南，才能靜止。俗叫做「回南」。在一年裏，常作颶幾次，倘若早上見東方的雲湧起，或海鳥的驚飛，或海裏有聲乍急乍緩，好像遠聽鏜啞的聲音一樣，那卻是作颶的先兆。瓊人於這樣的時候，都先把船駛入港裏，要不如此，那必受覆船喪身之禍了。

瓊崖乃一扁圓形大島，孤峙海心，大洋外繞，河流縱橫，茲將其著名的河流，述之如左：

(一) 南渡江 這是瓊州最大的河流；發源於瓊崖腹部五指山，經過臨高澄邁定安瓊山四縣境，由瓊山屬的海口港入海，通船之處，可二百里，航行尙便。

(二) 加積溪 發源瓊崖腹部五指山，經過樂會定安瓊東三縣境，由瓊東屬加積市下游樂會屬之博鰲港入海，通船之處，可一百五十五里，水量充足，航行尙便。

(三) 陵水溪 發源瓊崖腹部五指山，經過定安陵水二境，由陵水屬之水口港入海，通船之處，約一百二十三里，稍險之處爲石峒。

(四) 昌化大江 發源於瓊崖腹部五指山，經過定安崖縣感恩昌化四縣，由昌化屬之南岸港烏泥港入海。

(五) 北門江新昌江 發源於瓊崖腹部五指山，經過定安儋縣二境，由儋縣之新英港入海。

(六) 文瀾江 發源於瓊崖腹部五指山，經過定安臨高二縣境，由臨高屬之博鋪港入海。

(七) 太陽溪 源出萬寧縣屬鷓鴣啼峒，由萬寧屬之港北港入海。

(八) 龍滾江 源出萬寧西北境，由樂會屬之博鰲港入海。

瓊崖受雷州半島的山脈，崛起海中，以五指山爲其中樞，支脈四布，山嶺綿互，茲將明邱濬五指山詩錄之如左：

「五峯如指翠相連，撐起炎荒半壁天，

夜盪銀河摘星斗，朝探碧波弄雲煙，

雨餘玉笏空中現，月出明珠掌上懸，

宛如巨靈伸一臂，遙從海外數中原。」

這首詩是明邱文莊公七歲時所作，把五指山描寫得十分有神，實在是不朽之作！考五指山爲瓊崖最大的山嶺，聳峙島的中央，係火山遺跡，五峯矗立如指，所以名爲五指山，此山也名爲五指嶺，又名黎母山，高約四千九百尺，山中富有金、銀、銅、鐵等礦物，此山爲未開化的野蠻黎人羈居，黎人屢出亂擾沿海漢人，自清光緒十五六年，兩廣總督張之洞遣廣西提督馮子材，隨山刊木深入窮剿，開路十二道之後，黎民失險，不復能爲患了。

### 三 東沙島與西沙島

(一) 東沙羣島 在香港的東方，爲香港與呂宋及南洋羣島航路之要衝，故交通很爲便利。經緯爲北緯二十度四十二分二秒，東經百十六度四十三分十四秒，海岸巡防處所，建燈塔一所。塔上燈光不時放光，爲航海指示標準，此等島嶼，富有磷礦，採掘之，可供肥料，又產藥料，紫檀林。本爲無人之島，一九一二年日人西澤強占之，從事採礦，經我政府起而力爭，並償以巨款，始得歸還。

(二) 西沙羣島 舊名七洲洋，西名爲巴拉基爾諸島，位於榆林港之東南海中，大小都十餘島，經緯爲北經西線四度，北緯線十七度，距瓊島海約一百四十里。以羅弼，魔壳，琛航三島爲最大，以特里屯島爲最南。當香港與新加坡航海線之衝，居我國最南端，離南洋羣島最近，於交通上占有很重要的地位，此等島嶼富於珊瑚狀。

### 四 人口

瓊崖的人口，前因未有統計可考，所以不得端知其詳。普通所謂瓊崖人口總數四，五〇〇，〇〇〇人，而黎人二〇〇，〇〇〇人，全係推測的數目。本來，瓊崖戶口的調查，早已施行，除交通不便地方，及黎界以外，各縣的成績，漸已見著。前數年為共匪所擾，各地方机隍，戶口調查，幾為之廢；兼以謀生於海外者，逐年增加，又幾陷於難究。最近警衛旅來瓊駐防，對於人口的調查，已下最大的努力，現在已得其正鵠了。

如下之表，為著者將民國二十二年瓊崖綏靖公署公布，瓊崖漢、黎、外人口的總數，作表於左，以為參考：

甲表 漢人口總數

縣別	戶數	人口
瓊山	六四，〇五七	三七六，二九四
文昌	六八，一八七	四二五，六五七

昌 化	感 恩	瓊 東	樂 會	澄 邁	崖 縣	萬 寧	陵 水	臨 高	儋 縣	定 安
九，六一二。	七，三二一。	一三，七二五。	一八，三八二。	七四，八七〇。	一四，四六九。	二二，四七一。	一六，四二三。	四一，一六五。	三八，二二四。	三五，四三〇。
四五，六九五。	三五，一一三。	一〇五，二六七。	一一八，三〇七。	七五，四八八。	九三，三八三。	一六五，五一〇。	一〇二，五六八。	一六四，三四一。	二〇七，六九一。	一九一，四一五。

總共	四二二，三三六。 外加海口市戶數四，四九三，人口四五，四五四，則爲 四二六，八二九。	二，一六六，七四九。 二，一六〇，二〇三。
----	--	--------------------------

乙表 黎人人口總數（佔地以百分法表示）

縣別	人口	佔地	地種
瓊山	一〇〇，〇〇〇	二〇%（以縣爲單位）	熟黎
定安	四一，〇〇〇	三〇%	生黎，熟黎，苗人。
臨高	二〇，〇〇〇	二〇%	黎人，苗人。
感恩	六，〇〇〇	六〇%	黎人，苗人。
昌化	四〇，〇〇〇	七〇%	生黎，熟黎。
萬寧	一八，〇〇〇	三〇%	苗人，黎民，旗人，倭人。

註文昌縣無黎人，故未列入。

丙表 外人數目

崖縣	六〇，〇〇〇	未詳。	黎人，倭人，岐人，苗人。
陵水	二三，五〇〇	二〇%	倭人，黎人，岐人，苗人。
儋縣	三〇，〇〇〇	二〇%	苗族，頑苗族。
樂會	五〇，〇〇〇	三〇%	黎人，苗人，岐人。
瓊東	一〇，〇〇〇	二〇%	熟黎。
澄邁	四，〇〇〇	未詳	熟黎。
總共	黎人戶口爲四〇二，五〇〇。		

種別	人口數目
法人	十餘人



日	人	數人
英	人	十餘人
美	人	二十餘人
總	計	四十餘人

從甲乙二表，知道瓊崖漢人人口爲二，一六〇，二〇三，黎人人口爲四〇二，五〇〇。我們將漢黎人口相加起來，則得全瓊人口爲二，五六二，七〇三。再以此項人口與瓊崖全境面積十萬零一千一百四十一方華里計算，人口底密度，每方華里至多祇有二十五個人左右。從這點看來，可算是地廣人稀了。但因腹地交通不便，移殖視爲畏途；兼以中國數千年遺傳下來的家族制度，喜歡聚族而居，不管人數底多寡，將所有遠支近裔，都聚在一起，於是均擁擠於北部平原，及周圍海岸；且此等地域鹹質早經退盡，土質肥沃，遠勝於久墾之老土，兼之自開墾過後，土的成分中無論壤土粘土沙土都有，所以各種草木及木本的農作物，也沒有不適宜生長的。因爲此種緣故，遂致瓊山文

昌、瓊東、樂會各縣，因腹地居民相率來徙，而成人口分布不均之現象。可是這數縣所佔彈丸之地，有限的田產，當然不敷供給那不斷地增加的人口之需要，於是就成工力之過剩的壓迫，結果一般人民，不得不離開鄉土，乘風破浪的冒險到南洋、安南、暹羅去謀生活；加以近年瓊崖地方未寧，產業日陷於不振，經濟踟躕，瓊人營生維谷，故經營於海外者愈衆。如瓊山、文昌、瓊東、樂會，定安五縣男子，大半數出洋。據瓊崖國民日報報告一九二六及一九二七年，瓊崖出口外洋入口外洋之人數如下：

丁表

年 別	出 口 人 數		入 口 人 數	
	出 口	人 數	入 口	人 數
一九二六	四一，二八二人		四〇，四八五人	
一九二七	四八，七一四人		三，七九六人	
比 較	一九二七年較一九一六年出口增加七四三人，入口減少二五一六人。			

關於丙表內、外人的記載，因為治外法權未廢，故出入外僑無從調查精確。英國領事館，本設置

在海口市，前者因長江事件，於一九二七年四月已經自行撤廢。上年五月許中國政府以二萬元贖回，撥歸中國政府管理。美國教會及病院，設在海口市與瓊山之途中。法國吏員，則因瓊崖介在廣州灣與越南之間，僅一衣帶水之隔，而且一葦可渡，時有蒞止。此外又有日人數名。

瓊崖人民出洋居多，如丁表的統計，可見一斑。因為出洋的人既多，所以島中經濟，全靠瓊僑血汗構成的金錢來活動。（據前年調查，南洋每年有數百萬元的輸入）但是近來南洋經濟衰落的影響，星加坡政府因膠錫兩項價格暴跌，取締華工入口，且安南爪哇土人常和華工衝突，華工受其排斥，故都紛紛相率回國，而瓊人回瓊者，也實繁有徒。

瓊崖人民，在外的生計怎樣呢？在此不妨補說幾句：瓊人在南洋各市區的，大都從事商業，或就傭於中西人的餐館，旅館，咖啡店，商店，住宅，輪船，火車等。業者大半為小資本企業，為傭傭者則為調烹，司廚，及雜差之役。至在外洋務農者，則從事種植樹膠。往時瓊人在麻刺甲，森美蘭，柔佛多置有樹膠園，或為一百英畝，（每畝約我國六畝）或為二百英畝。可是現在因膠價慘落，他們都已改圖他業，或攜眷返瓊。

### 第三章 政治及教育

#### 一 政治

瓊崖爲一扁圓形的大島，因爲由於廣東省治，所以亦是由廣東派來軍隊及長官統治。在數年前，瓊崖設有善後公署，治理全瓊一切軍事政治，十九年海軍陸戰隊來瓊，改善公署爲瓊崖警備司令，迨海軍陸戰隊去後，到了最近，陳漢光部治瓊，則又設瓊崖綏靖公署與警衛旅以處理一切政治軍事。至關於民事的處理，本有縣長及法院負責，但有時也假諸軍人之手，此種情況，乃吾國現時通病，當然不止瓊崖。

關於瓊崖政治軍事方面的情形，現在可分軍政、民政、司法、財政諸項次第言之：

(一) 軍政 瓊崖僻處天南，與京都和省治距離很遠，（由海口到廣州船行最少要一日半）

中樞既感鞭長莫及，粵府也幾視爲外郡，所以治理很爲粗疏，且衛戍瓊崖一般軍人，也每以「天高皇帝遠之地」更可濫其大權，所以瓊崖的軍權，卻是憑凌於一切事權上。

瓊崖軍數目，向沒確定，民國五年龍濟光治瓊時，兵額有三旅，民國十三年，鄧本殷治瓊時，兵額則有四旅，十九年駐紮瓊崖的海軍陸戰隊，初不過二團，後由二團擴充三團以至三旅，最近衛戍瓊崖之陳漢光部，兵額約有一旅，此外連各縣保安隊團兵總共有萬餘人。

(二) 民政 關於民政方面事務，可分爲縣政市政兩項來講：

甲 縣政 瓊崖廣袤千餘里，劃爲十三縣，縣設縣長統治，而以民團爲其羽翼。考查民團的組織，係徵集當地農民子弟或高雷一帶退伍兵爲團丁。團局設置團長一人或二人以董其事，至團丁的多寡，則視經費而定，團局的下層工作，爲施行人民連坐制之保甲制度。團長負有維護地方治安的責任，保甲則負籌措經費的責任，保甲係歸團長指揮，而團長則歸縣長監督，此種組織法，尙爲完密，直接方面俾瓊人得受有效的國民軍事訓練，間接方面，又可爲實現徵兵制度的基礎。不過，瓊崖自實行此制以來，尙未得良好的成績者，因以缺乏專門與熱心負責的領袖故耳！

乙、市政 目前瓊崖唯一的商埠，僅海口一埠，故論及瓊崖市政，自必論及海口市政。關於海口市政，本設有市政廳以處理之。民國二十年八月市政廳裁撤，改歸瓊山縣政府管轄。現時一切行政也歸該府處理。茲將其市政之種種狀況，述之於下：

1. 馬路——海口街道平整，輪車四達，其馬路最闊大者有博愛，中山，新興，永興，得勝，新民，東門，少史，文明，新華等馬路，及振東街，大英山，環海公路。

2. 衛生——關於衛生方面設施，如消防隊，清道夫之設額，與停車場，屠場暨收鼠箱，垃圾桶，垃圾車之設備，都極完備。惟自來水未設，電燈光力不足，甚為憾事。醫業有中醫，西醫，醫院最大者為美國法國海南三院。

3. 教育——海口內有環海中學一所，私立小學二十餘所，公立小學一校，報館二家。

4. 娛樂——海口並沒有高尚純潔的娛樂場所，僅有影戲院等，為市民惟一娛樂的地方。新興一帶，則茶樓酒館鱗次櫛比。

(三) 司法 瓊崖目前因改特區尚未實現，仍屬廣東省政府管轄。故未設高等法院，祇有各縣

分庭及地方法院，僅受理初審及第二審案件，所有第二審民刑訴訟上訴案件及刑事四等徒刑以上民事，價格過一千元暨婚姻承繼控訴案件，均須解送廣東高等法院審理，故其煩難，實爲已甚。其尤甚者，卽刑事上的遞解人犯，不能逕由香港轉赴廣州，必須繞道由高雷各縣遞解，姑無論案件判決如何，而長途遞解，其輾轉的需時，往往達二三月之久。（查有十九年二月，有一人犯由瓊遞解赴省，至六月始得到達，中間歷時六個月，）艱苦可想而知。

（四）財政 從前管理瓊崖財政，有個瓊崖財政處，現在則又歸由海口市中央分行長所兼任的分庫長擔任收款。瓊崖各項稅捐務，委辦承辦包辦都有，或屬財廳或屬海口市，或屬各縣署，甚至各公共團體也有辦起捐稅的。

瓊崖的財政，因爲捐稅繁雜，征收機關衆多，所以收入的稅款，除了開消局費外，所餘很是寥寥。據十九年度瓊崖當局公佈，瓊崖每月收入僅十一萬餘元，除捐稅的開銷外，實得淨銀八九萬元左右，這可見征收機關的開銷數目不少了。

## 二 教育

瓊崖文化落後，民智閉塞，從來稱有資望的教育家，因地理交通的關係畏難不敢前來，故國家提倡教育數十年，而瓊崖教育依舊不能有起色。茲將近來之中小學教育概述之於左：

(一) 小學教育 瓊崖自辦小學的歷史，最近尙不過二十多年，鼎革以後，乃如雨後春筍，據民國九年瓊崖善後處統計，全瓊共有小學三千餘所，每縣多者六百餘所，少者數十所。生徒共有三十餘萬人。又據民國十三年瓊山縣教育局頒布，瓊山縣共有小學六百餘所，教師八百餘人。當時瓊崖的小學教育，可謂十分發達。但是自清黨而後，小學教育，則在於不景氣狀況中。雖努力掙扎，也無能恢復其原狀了。

據最近瓊崖各縣調查，失學兒童很衆。茲就其調查之結果，列表於左。

### 瓊 山

學齡兒童數四一，一七四人，在學兒童一〇，六〇六人，失學兒童三一，五六八人。



澄邁	定安	文昌	瓊東	樂會	臨高	儋縣
<p>學齡兒童數一七，五四八人，在學兒童二，六四三人，失學兒童一四九〇五人。</p>	<p>學齡兒童數一九，一四一人，在學兒童一一，九一六人，失學兒童七二二五人。</p>	<p>學齡兒童數四二，五六五人，在學兒童一八，九三二人，失學兒童二三，六三三人。</p>	<p>學齡兒童數一五，七八九人，在學兒童一〇，五九〇人，失學兒童五一九四人。</p>	<p>學齡兒童數一一，八三〇人，在學兒童九，九九三人，失學兒童一八三七人。</p>	<p>學齡兒童數一六，四三四人，在學兒童二，二一七人，失學兒童一四二一七人。</p>	<p>學齡兒童數二〇，七六九人，在學兒童二，四五五人，失學兒童一八三一四人。</p>

萬 寧	學齡兒童數一六，五五〇人，在學兒童四，六九九人，失學兒童一八五一人。
陵 水	學齡兒童數一〇，二五六人，在學兒童四，〇二四人，失學兒童六，二二二人。
感 恩	學齡兒童數三，五〇三人，在學兒童二七五人，失學兒童三，二二八人。
昌 江	學齡兒童數四，五六五人，在學兒童四〇四人，失學兒童四，一六一人。
崖 縣	學齡兒童數九，三三八人，在學兒童四，七五七人，失學兒童四，五八一人。
統計失學兒童一十四萬一千四百五十五人	

記於下表：

(二)中學教育 瓊崖中等學校之多，表面上視內地諸省並無多讓，茲將其校名及所在地詳

校名	公立或私立	所在 地
瓊山中學	縣立	在瓊城
環海中學	私立	在海口市
瓊海中學	私立	在瓊城
廣東第六師範學校	省立	在瓊城
文昌中學	縣立	在文昌縣城
崖縣中學	縣立	在崖縣城
定安中學	縣立	在定安縣城
儋縣中學	縣立	在儋縣城
澄邁中學	縣立	在澄邁縣城
廣東第七中學	省立	在加積市

瓊東中學	縣立	在瓊東縣城
樂會中學	縣立	在樂會縣城
萬寧中學	縣立	在萬寧縣城

上表之中等學校，自初中階段而至高中班次皆有，可是高中爲全島最高的學府，且高中班次，僅有瓊城省立第六師範學校及加積省立第七中學開辦，此外其他各縣之中學，只至初中而止，關於規模設備方面，多數尙屬寬敞完善，校舍也堂皇富麗，尤以瓊城之私立瓊海中學爲最。

瓊崖向設專門大學，凡稍有家財的子弟，在本地中學畢業後，多升學廣州、京、滬、平等地各專門大學，其在家境殷富者更留學英、法、俄、日、美（以日本爲最多，據十六年統計，約有百餘人）諸國，以求深造，至一般窮苦家庭的學生，中小學畢業以後，限於經濟環境，不能循次上進，學識多淺嘗輒止。又因瓊崖向設各種實業學校，以繼續研究，所以多數飄海出洋，或就他事或當教師以糊口。

## 第四章 實業

### 一 農業

瓊崖地處熱帶，氣候溫和，沒有酷暑的薰蒸，也沒有嚴寒的來攝，樹林陰翳，地土肥沃，各種農產皆宜，自然的成爲一個良好農區。所以瓊人之賴農業以爲生計者，實居大多數。現在且將農民狀況概述於下：

(一) 農民分佈狀況 瓊崖的農民，正可以分爲地主，自作農，佃農，雇農四個區別。在地主方面，多屬殷富的人們，和大資本的商人，自作農多具有中等的資產，佃農多佃地主的地田，雇農則屬於自作農和佃農的範圍下工作。

(二) 農村景况 瓊崖鄉間，多風景優美。幾每一個村落的包圍，都栽有椰子樹，因此，瓊崖農村

的天然景況，得着椰樹點綴不少。這是極端使人感覺得欣樂的。尤其是每年清明以後，端陽以前，煦煦的南風，挾着偏地秧歌山歌的聲浪，真可以「吹得遊人醉！」打稻的時候，村落裏發出歡聲，雞飛於籬，犬吠於竇，牛鳴於欄，黃童白叟，憧憧往來，誰不羨世外的樂園！

(三)農民狀況 瓊崖農村的女子，是「終年勞苦」的，他們少時就隨着村裏的嬸嫂們去耕種，他們一生祇得在將近出嫁的兩三個月裏不工作，除這兩三個月外，她們幾乎工作到死的辰光爲止。就算是老了不能工作，也要牧牛或澆家園裏的葱菜，或在家中作家庭瑣事的。她們絕對不能安逸着過了一世。有錢家門的女人，也同樣工作，不能在家坐着吃飯的。因爲村中嬸嫂們要輕視她，譏笑她，於是她也不得不早出晚歸了。至其男子呢，是極少在家的。他們的家庭，都是婦女掌管，銀錢也由婦女保存，小孩之撫育，全是婦女的責任，子女的婚嫁，家主母幾乎有大部分權力。他們成年的辰光，多數是出洋去，就是到南洋，安南，呂宋以及各處，有的是到廣州香港來做事。他們除到外國或外省去之外，在家的也少見耕田。不過，他們大多数的在家，是暫時的，他們是要到都市去經商或做別種工作去了。所以在瓊崖耕種的人，都是女子。



(四)農民消費情形 瓊崖農民日吃三餐，稍貧的每日吃飯二餐，其餘一餐，便是稀粥，或用雜糧與飯參半，大貧的，三次用膳都用雜糧與飯兼半。所幸瓊崖地方蕃薯與芋等產額不少，所以農民挨餓的，是絕少見到的。對於耕作上的消費，除在市場購買些少豆餅或牛骨外，其餘都來自廁所和家畜之糞溺。多數農民們都很敬鬼神，每年消耗於香燭紙寶，和敬神用的豬、鵝、雞、鴨、糯米等費，不知多少呢。

(五)農民金融流通情形 農民金融流通不出下列二途：

甲、貸借 1. 向富戶挪借，以田抵押，其田由買主永久保存者，謂之「斷田」，買價較昂，大抵自百元至二百餘元不等；其由買主暫時保存，一俟賣主有錢即可贖回者，謂之「當田」，買價均在百元以下。2. 向富戶借貸，無田抵押者，必須覓妥實保人，經過富戶審察，認為合格，允許貸借，即行憑同保人，議定每月利息，成立契約，其利息大約自一分至二分。

乙、集會 集會原是親友間經濟互助的辦法，會的種類有「百人會」，「族會」，「四季會」等等。通常入會的農民，每三個月或半年必入會款一次。會款是有利息計算的，其已得會的，他以後逐

期所付的會款，要比「未得會」的多出。利率通常以二分計算，這種利率，未免太高呢。

茲將各重要農產物分別述之如下：

### (一) 稻

瓊崖作物之最重要者爲稻，惟境內的水田，以人工的灌溉設施而行耕作者，幾乎沒有，在沿着河川的沿岸地方，利用古式的水車吸水以供灌溉者已屬很少，大都不過是開鑿在那能利用雨水的低濕地，使成水田而已。

但瓊崖產稻區域，多在人口稠聚地方，而此等地方，荒地又未能盡闢，所以瓊崖產米量，在平時僅可自給自足，至最近幾年來則因內亂關係，田地荒蕪者日增，所以雖是產米能自給自足的瓊崖，也要仰給外來的米，現在輸入最多的米，是安南米暹羅米仰光米，每年利權外溢，大約有數百萬元。

### (二) 蔗糖

瓊崖濱海一帶，土雜沙性，故產蔗很豐，尤以東北濱海二部及萬寧陵水崖縣等處種植最多，而舊時糖業也以此等地域爲最盛，可是這幾年來，因發生牛瘟的影響，糖業已一落千丈了。

瓊崖土人製糖的方法，很爲簡陋，既沒有化學的知識，又沒機器的設施。不過以二大石軸互相銜接，置蔗於兩石之間，藉二牛的力量，使之回轉，蔗汁落地，由磚溝流入貯溝，然後施以火功，積污滿地，不堪入目，無怪其糖色之不良呢。

十年之前，瓊崖糖業，本很繁盛，不過這幾年來，既因牛瘟發生的影響，又因日本在臺灣銳意獎勵糖業，被臺灣糖輸入的壟斷，所以現時瓊崖糖業當前遭了最大的厄運；加以今日世界經濟恐慌，日形擴大，糖業捲入漩渦。故瓊崖現在受到糖業恐慌打擊的不下萬餘人，由此可以看出糖業對於瓊崖社會的支配力了。

#### 甲 瓊崖種植甘蔗的情形

1. 擇種 取甘蔗之大，而其末端有節目多者。

2. 育苗 先取成熟的甘蔗，用刀將其末端幾寸戮斷，浸於水中，約一二日後取出，掘土爲空，深廣各約幾寸，鋪草木灰一層，然後將其末端淺植空中，仍以鬆土培之，每日灌溉以水，十數日後，末端之節目即發芽，候長五六寸或七八寸時，即移植。

3. 移植 將園圃耕鋤，作爲行間，每行深約八九寸，施以草木灰，覆細土一寸，然後移苗，先用水澆苗牀，使土膨軟，從苗根旁，連土掘起，運至園圃，植於行間，以土培養之，每日仍用水灌溉，但三閱月後即行停止。

4. 地點 甘蔗須行輪栽，若連年栽於一處，則品質惡劣，故每年須輪換地點，如前作物爲甘薯，白菜之園圃，今年種植甘蔗，而種植甘蔗之園圃，則種植甘薯，白菜。

5. 收穫 六閱月而蔗生長已高六七尺即可採用。

6. 肥料 甘蔗性極需氮素，故以人尿爲適宜。

#### 乙. 瓊崖糖房之情形

1. 製糖期自舊歷十月一日至翌年五月一日，名爲一春。
2. 耕地購價一千餘元，若係租用，則每春租費二三百元。
3. 家屋器具開辦費三四百元。
4. 每所有石軸一副半。（即兩家合用三副）

5. 每所畜牛五十隻每隻三四十元。

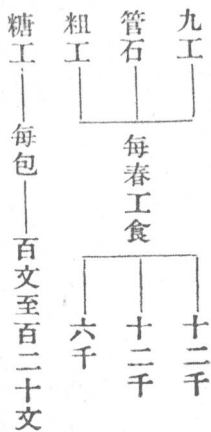
6. 每所用司賬一人，每春薪水五十元，伙食在外。

7. 每所用工頭一人，每春工食二十五元。

8. 每所用伙頭一人，每春工食二十元。

9. 每所用稽查一人，每春工食五十元。

10. 每所用工人六十名



11. 每所一晝夜出糖約六擔，每春約千二百餘擔，房主與佃戶均分，計得六百餘擔，每擔陵水市價五千餘文，約共值價二千八百元，除開銷外，可餘利益約千七八百元。

12. 備地放資，令人種蔗，取利三分，所出之糖，糖房與佃戶均分。

13. 停工時以牛租與農家，每牛租穀二擔，每擔一百八十斤。  
14. 如資本不足，向輸出商借貸極爲吃虧，除付年利三分外，出糖後由該商收買，每包照市價減去三百文，扣秤五六斤，不得賣與他家。

### (三) 煙草

煙草在現代成爲人類的一種普遍的嗜好品。瓊崖土人舊時已有栽種煙草，可是種子既不佳良，培植也不得法，出產煙草的數量很微，而且瓊崖的煙草，味也淡薄，所以除供家用而外，很少銷售於遠方的。

自前清末年僑興公司由其分公司運來洋種，在烏翔嶺及五嶺水口田等處關地試種，結果很好，僑興公司的試種既告成功，內地商人遂聞風興起相繼種植，現時全瓊每年產額約數千擔。瓊崖種植煙草，在於每年七八月間播種，五六閱月即可次第收割。其收割之法，每株留幹五六寸，以待其二次發生，再行收割。土質相宜之地，有收割至三次者。

### (四) 其他作物



上述十各農產物，在瓊崖農產物中，是佔着重要位置的。除此以外，以下諸種，雖不十分重要，可是若能加意經營，未始沒有發達的希望呢！

甲、花生。因瓊地土質氣候的適宜，所以收穫很富，每英畝大概能產七石至十一石的果實。普通市價每石約六元至九元。

乙、靛青。靛青爲重要的染料，有木本草本二種，瓊地都很適宜，但目下種植很少，所供難應所求，若能更加發展，得利必多。

丙、棉花。瓊崖各縣，向來也不產棉，不過各處黎峒，間有種植，供給婦女織補罷了。所以全瓊用棉，都仰給於舶來。近聞崖縣鐵爐港農發公司已運洋種在附近試種，成績很爲優良。

丁、蠶桑。蠶桑的種植，瓊地也很相宜。現時各縣都有種植，都有用以養蠶繅絲者，可是產額不多，不能銷售於外，不過供給家用罷了。

瓊人通常飼蠶的方法，與江浙諸省一樣。可是除此以外，又有一種方法，略如養柞蠶，可是柞蠶畏鳥，要人防守，這卻不然，又柞蠶要到成繭而後繅絲，天蠶卻裂蠶取絲，使不成繭。蠶既成熟，卽下至

樹杷覓水，在這時收集蠶絲，很爲簡便，每蠶一絲，長約數尺，絲質粗韌，可製釣絲，所製琴弦。

戊、高粱 高粱在瓊崖種植不多，僅在瓊山縣那流市及豐盈市地方有栽培，其他地方很少，四月播種，七月收穫。

己、粟 粟在瓊崖的品種不很良好，只在瓊山縣那流市秀英市附近有栽培，其他地方很少。四月播種，七月收穫。

庚、薏苡米 薏苡米（卽玉蜀黍）爲熱帶各地的食糧作物之一。瓊崖之瓊山豐盈市，那流市，三江市附近，栽培最多，他處少見。

辛、甘薯 甘薯在瓊崖各地，皆有栽培，可是做集團的栽培的地方很少。品種有數種，葉有缺刻，生長點爲紫紅色，而皮色爲紅色者有之；葉有缺刻，生長點爲綠色，而皮色爲白色者也有之；葉爲心臟形，而生長點呈紫紅色，皮色爲紅色者有之；葉似心臟形，而生長點呈綠色，皮色爲白色者有之。前二種以本島南部種植特多，後二種則多於北部。

壬、益智 益智乃爲草名，葉尖長，春日開花，色似蓮，至夏實熟，子如小棗，兩端都尖，多去核蜜漬。

食之，或和米作糲，都是很好的食料。益智原爲野生，他處生產很少，此物很易生成，高山峻嶺，無不相宜，也無施肥的必要，插枝種植，四年即可收成，牠的壽命很長，生長很高，不便採擇，故採擇時可任意剪剝其枝幹，並可以其枝幹另插他處播植。

癸、艾粉 艾粉也爲野生，牠是多年草，莖白色，高四五尺，葉互生長，卵形爲羽狀分裂，由葉中可蒸取粉質。此物爲瓊崖重要農產品之一，日本及臺灣都未有出產，民國二年間，臺灣總督府曾派專賣局副局長池田氏來瓊專門調查艾粉，可見其重要了。認益智與艾粉在醫藥中，用途頗大，但那時全爲野生，沒人種植，出產極有限，發生「求過於供」的現象。益智每百斤最高價額，達百餘元，艾粉每百斤最高價額，也達五六百元，（艾粉平時的市價每百斤四百五六十元）所以當時不少人因此致富，於是引起大家的努力種植，現時瓊崖計益智和艾粉的二種種植，約有數千畝。

## 二 牲畜

瓊崖的牲畜一項，在瓊崖經濟上亦佔有重要地位，茲記述於后：

(一)牛 瓊崖之牛，據農業技師謂，應用於水田耕作甚廣，優點很多，條列於後：甲。力大可以獨耕，適於小區水田。乙。蹄大不易陷落泥中。丙。性情馴良，適於水耕。此外肉質又細膩，而筋纖維中雜有脂肪，尤爲適口，內地各省肉中，不能比擬。瓊崖之牛，因有以上的種種好處，故每年運輸出口，約有數百萬頭之譜。

(二)羊 羊本有毛用，乳用，皮用，肉用各種，瓊崖之羊，乃屬肉用者，色黑而體大，肉質粗硬，遠不如我國北方綿羊肉之美。

(三)豬 豬在瓊崖，農家飼養，久已普遍，家家戶戶，必飼養豬一二隻，窮苦的農民，每賴飼豬售

出之款，以維生活。瓊崖豬之肉質，很爲細膩，富於脂肪，香港九州灣等處，每年賴此項牲畜，以供口福者，實有數百萬頭之多。

(四)雞 雞的飼養，在瓊崖農家，也是很普遍的。除供作食饌外，其卵又供吾人口福。舊時瓊崖雞業，以南部最爲發達。惟近來因發生雞瘟，雞業一落千丈。

三 森林及其他經濟樹

(一) 森林

瓊島山脈聯貫，地屬熱帶，氣候炎熱，雨量豐足，各種植物，都易生長。森林的富庶，自不待言，且本島孤懸海中，風威很烈，故所產樹木抵抗力很為強大，質地堅細，經久不壞，堪稱良好的木材，他處鮮有如指經，石枳，苦枳，坡搖，天料，胭脂等木，都有千年不朽之稱，香港的建築材料，多仰給於此，其餘如青皮及各種雜木，又為鐵道枕木的上選。此外可供建築及製造器具之用的，尤難數計。

茲將各種木材等第及其用途列表於左：  
各種木材等第及其用途表

木 名 等 第	用 途
指 經 一	棟樑四柱之用

石	大包密	香荔	花梨	天料	青皮	苦枳	荔枝	坡羅	胭脂	山海棠
一	一	一	一	二	二	二	二	二	二	二
作壽木大柱橋樑之用。	作棟樑大柱椅棹櫃木各件之用	作上等器具之用	作上等器具之用	大柱桁桷門窗橋樑椅桌床櫃各項器物之用又可作海船據美人云運至美國可獲四倍之價	作壽木大柱桁桷之用爲橋樑可永久不壞加積美僑云用作鐵道枕木尤佳以其質堅固能耐久	作壽木之用	作大柱桁桷門窗椅桌各件及船幹船板等木之用	作桁桷窗門等木之用	作棟樑大柱門窗椅桌床書壽木之用	作桁桷門窗床櫃之用作海船之骨及船幹最宜

厚皮果	八角	紅花果	香果	黃皮椿	雙本	鐵羅	青梅	石果	竹葉山松	坡榴
三	三	三	三	三	二	二	二	二	二	二
作椅桌床櫃之用	作壽木用	作桁槓門床椅桌櫃箱之用	作門桁槓之用	作壽木椅桌床門之用	作桁槓之用	作桁槓門窗壽木之用	或謂即青皮之別名蓋其質與青皮相似故也作壽木大柱船板椅桌門窗各件之用	作桁槓窗門椅桌書櫃之用	作大柱桁槓壽木之用	作壽木之用

雞翼羅	山豬乳	紅綢	高根	加卜	紅羅	油楠	納果	黃丹	椽楠	柳果
三	三	三	三	三	三	三	三	三	三	三
作桁桷門窗壽木之用	作桁桷椅桌用	作桁桷之用	作船板之用	作桁桷船板用	作海船船板最宜	作椅桌床櫃用	作桁桷用	作大柱桁桷門床椅桌書櫃之用	作壽木門窗椅桌床櫃之用	作桁桷椅桌之用



異亮果	黃舉	青線	香桂	香楠	雞針	磊格	果稿	坡酸	馬尾山松	正紅內山松
四	四	四	四	三	三	三	三	三	三	三
作桁桷門窗用	作桁桷用	作桁桷門櫃椅桌之用	作桁桷門櫃椅桌之用	作椅桌床書櫃之用	作船舵之用	作桁桷椅桌床用	作桁桷用	作大柱桁桷門窗椅桌之用	作大柱桁桷門窗床櫃之用	作大柱桁桷壽木之用

山	山	芳	苦	鶯	山	香	龍
栖	松	槁	利	高	蕉	椿	角
四	四	四	四	四	四	四	四
作桁桷椅桌用	作門窗書櫃用	作門窗書櫃用	作門窗用	作桁桷門窗用	作桁桷門窗用	作門書櫃用	作桁桷門窗用

瓊崖中南二部，所有的重疊山嶺，大半還是「處女林」，被開闢的，只限交通便利的地方，此外仍「幽幽然」保持其原始的狀態，爲毒蛇猛獸的安樂鄉，爲巨林古木的總集地，可是近海之區，被開闢的山岳與平原，其森林早經附近居民及土人採運，僅知代取，不事補種，千百年以來，日益減少，

而良美的木材，也存者蓋鮮了。

## 二 其他經濟樹

### (一) 樹膠

橡樹原是南美熱帶的植物，在五十餘年前，被移植到南洋去，復由南洋移植到瓊崖來，雖然牠在瓊崖的歷史很短，可是因為瓊人廣為播種的緣故，今日已成爲瓊崖的特產了，不但爲瓊崖的特產，而且也爲我國「獨一無二」的產物了。

橡樹這東西，他的用途真是重要。現在全世界的汽車工業，化學工業，航空事業，一天比一天的發達，而樹膠的用途也就一天比一天的廣大。所以樹膠已成爲近代文明不可缺少的原料了。有如煤，鐵，煤油，棉花一般的重要，所以樹膠一有變動，受到影響是很大的。歐戰之時，德國樹膠缺乏，飛機，汽車，電氣業很受打擊，終成爲德國戰敗的一個大原因，及停戰以後，美國深知樹膠的重要，及不願受英國的壟斷，故岌岌於菲列賓，南美洲，南非洲各處組織大公司，用最新之科學方法，大規模去栽

培樹膠，雖價額竟比星州產品出數倍，也所不惜。他的目的，就是備萬一美國再用兵國外，對軍備上的樹膠供給，不致缺乏罷。瓊崖既爲我國「獨一無二」的產物，那麼，我國今後在國際情勢嚴重的時候，必有一日因樹膠一項和瓊崖發生很重要的關係，這是可以預言的。

瓊崖最初種植樹膠的，爲樂會縣之何麟氏於宣統二年，自南洋帶回樹膠種子及秧苗，在定安縣屬之港河溝地方，開設瓊安公司，闢地二百五十畝，種植樹膠數千株，最初三年都遭失敗，至第四年始獲發芽，第八年長成者有三千二百株，全部收割後，成績很爲優良，運往新加坡銷售，其品質與新加坡所產者比較，可占最優等的地位，價也較昂。何氏的試驗既告成功，內地商人，遂聞風興起，如那大的僑植公司，石壁市的南興公司，加賴園的茂興公司，鐵爐港的農發公司，都先後向南洋購運種子回瓊種植，結果頗爲良好，惟樹膠的利益雖厚，然出息較遲，不宜獨營一種，且每一區域內，有高處宜種樹膠，而低處宜種他物者，故經營之時，必於樹膠而外，兼種其他農產，如椰子，檳榔，益智，艾粉，咖啡，棉花，烟葉，波羅，花生，雜糧等物，均可隨時選擇，因地制宜而種植之，惟須以樹膠爲主要的農產，而以其他爲副，因能如是，那資本既易流轉，利益也可較溥呢。

### 瓊崖種植樹膠情形

甲、生產的比較 馬來半島種植樹膠，普通每株平均需生產費二元以上，瓊崖則每株僅需一元三四角。

乙、地點的選擇 要高燥，忌卑溼，地形宜擇緩斜，以適於排水為佳。在林木密佈，濃翠鬱列的地方，若再以火燒山而後，擇其土質沙黃而帶有石子者，種植尤為合宜。

丙、種子的選擇 瓊崖向用的樹膠種，都係由南洋帶回，有帶種子至瓊蒔苗然後移植者，有運苗回瓊栽種者，運種蒔苗，可得十分之九，運苗栽種者，十苗僅得四五，故運子較運苗為佳，但運子也須得法，宜擇其較新鮮者，最忌的是海水的侵溼。

丁、移植的時期 在春秋二季，降雨的時期裏為佳。

### (一) 椰子

瓊崖為全國唯一產椰之地，椰子之在瓊崖，是很普遍的。不但每一個村落的包圍，都可看到椰子樹的，就是沿海荒僻之地，也往往可以看見，牠那直挺挺的巨幹，如翼之巨葉，聳然在高空，顯示

牠那卓特的姿態。

椰子這東西，在瓊崖的歷史最久。昔東坡與子由曾有唱和椰子冠之詩，足以證明。當時僅供居民的食品，其視為重要的農產，始自歸國華僑的提倡。出洋華僑，以文昌為最多，故椰子培養，也以文昌為最盛。海岸一帶，椰林密佈，濃翠鬱列，果實纍纍滿掛在枝頭之上，令人有置身南洋之感。現文昌縣的評定個人財富者，每曰某家有幾塊土地，某家有椰子若干株。由此可見其繁盛的狀況了。可是除文昌縣以外，他處的種植椰子者很多，殊難枚舉。

椰子樹通常種後，五六年才結實，到第十四五年便入旺盛時期，每年可產二百五十個椰子，平均每年如有一百個生產，已可以說是很滿足的收穫了。椰子樹有七八十年的壽命，而且椰子樹種後，簡直不必要維持費，所以椰子事業，是一個很經濟的很穩定的事業。現在瓊崖各地大規模的椰子園并不多，一般說來，還是土人最重要的副業。

椰子的用途，是很廣大的。一株椰子樹連根到葉，沒有一件是可以丟棄的。高大挺直無枝的椰樹，可為良好的木材；甘美而微帶有酒氣的椰核漿（即椰子水）可做滋養的飲料；堅實的硬殼底

椰核，可製器皿；闊大而如羽狀的椰葉，（復葉）可爲蓋屋之幕；皎白如凝雪底新鮮椰核肉，可製糕點，乾脆的可製肥皂，可製配食麵包的吧嗒油，可製罐頭牛奶，可製糕粉，可製點燈用及機器用的椰油，油中可蒸取炸藥的原料，油渣可作馬糧，可作肥料；粗厚而含有纖維質的椰衣，可製墊褥，可製掃帚，帶毛刷，可製繩索，莖中之汁，可製醋及酒精，可爲煉糖的原料。此外一班食品上，香料上也少不了椰子。椰子在瓊崖的銷費，爲數很鉅，除本島外，更遍銷到江門，澳門，新加坡去作化學工業和食品的原料。

椰子的用途，不但如上所述，還有椰壳炭，可爲軍用防毒具。本來，椰壳炭的用途，國人最初尙不知道。到了最近，因見日人在南洋搜買大批椰壳炭，於是大爲注意，羣相研究，才知可爲軍用防毒具。查椰壳炭爲吸收軍用毒氣之活性炭素製造原料，在未發明椰壳炭用途以前，概用松木爲原料，既發明其用途後，便可以牠來替代。可是椰壳炭，是由椰子取來的，而椰子這東西，在我國僅是瓊崖所獨有，所以瓊崖的椰子，是佔着重要的地位，這是可以斷言的。

### 瓊崖種植椰子的情形

甲、生產的比較 南洋各地種椰；普通每株平均需生產費一元六七角，瓊崖則每株僅須半元。  
乙、地點的選擇 以近海之地爲最宜，但距海四五十里的地方，也可栽種。就全島言之，愈南愈佳。又凡他物不能生育之地，於椰子無不相宜。

丙、種苗的預備 先取成熟的椰子，用刀輕戮其外皮，使成小孔，時時灌水入其小孔中，并用繩懸掛於簷下，到春季發芽後，苗即放出，至長約一二尺時，即可移植。

丁、移植方法 掘土爲穴，深廣各約二尺，鋪鹽一層，蓋以鬆土，然後移苗其中，仍以鬆土培之，水灌溉，幼稚時最忌獸類傷害。

戊、樹與樹的間隔 約距離一丈五寸。

己、收穫的時期 五六年後即可結實，初時每株不過一二顆，以後逐漸增加。  
庚、肥料的種類 以食鹽爲最重要的肥料，也可兼用堆肥，但不用也可。

辛、椰油之製造 現時僅有文昌屬清瀾附近有數家，以土法製造椰油，無新式機器之裝置。

### (三) 檳榔



檳榔乃瓊崖的特產，爲全國重要藥品，牠在瓊崖有最古的歷史，宋盧多遜有「繞屋檳榔夏放花」之句，清初吳者仁有檳榔賦：「懿夫檳榔之爲物也，實奇甸之所鍾，蒞瓊海之瀝液，發玉洞之芳濃……」凡此都可以證明。當時的居民，早就認識牠是有用植物，而且以牠爲生活上習俗上主要的要素之一，至今還是以爲重要產物，大凡瓊人交接，一定以爲先容，婚姻以爲定禮，這可見在習俗上，占有了很重要的地位了。

檳榔這東西，瓊崖的黎婦女，也很視爲重要的，他們無論在何時何地，都在嘴裏嚼着，一面嚼，一面涎沫流到下面胸襟上。因爲他們慣吃的緣故，所以他們的牙齒都是咀黑像蟲蛟的一樣。聽說他們以黑牙齒爲美觀，要是他們當中有一個是白牙齒，大家都鄙棄他，說是壞人，甚至認他爲妓女。從前聽說一個黎婦女，因不慣吃檳榔的緣故，竟被其夫所逐，其視檳榔之重要，便知道了。

檳榔，牠是常綠喬木，產於熱帶地，高三丈餘，葉爲羽狀復葉，小葉之上端，作齒嚙狀，五年始結實，實成房出於葉中，每房簇生數百，形長而尖，剝其皮，形如肉荳蔻，有紫椶色紋，味瀟微甘，瓊崖土人每喜嚼之。

#### (四) 茶與咖啡

茶在瓊崖各屬向鮮種，可是五指山附近一帶，產生天然茶，樹幹很小。據說數百年前，有人種植，這話是否確實，作者無從考查。

天然茶這東西，色味佳美，較之龍井茶，有過之無不及。每年產額約值六七千元，由定安、萬寧、陵水三縣出口。可是土人不知種植，不諳製造，致令「此有名的茶葉，」沒由發達，殊為可惜！

咖啡為一種熱帶植物，產地以非洲為首，南美次之，須先經過一番的精煉後，才足以供飲料之用。在從前的時候，只有熱帶土嗜飲之，後來海外通商日興，於是流傳全球，至了今日，世界上飲咖啡之風，已普遍於各色人種，成為全世界必須的食品，現今全世界的百貨店中，不賣咖啡的簡直沒有，全界的飲食店內，沒有咖啡供客人的也簡直沒有，這可見咖啡跟了現代文明深入到全世界，所以咖啡在今日，不但確已成為全世界人類的一種嗜好，而且也為不能缺少的一種食料了。

咖啡，原為南洋重要的農產，瓊崖向無此物，民國三年，瓊人初試種植，經多年的試驗，成績很佳，於是引起瓊人深切的注意，羣把許多田園都變為咖啡園，直至今日，種者日多一日，出貨也日有增

進，重要說來，咖啡已成爲瓊崖新興的一種重要的事業。

瓊崖種植咖啡的情形

甲、地點的選擇 咖啡的環境，莫善於熱帶沿海山坡，故選擇地點，也以此爲標準。

乙、種子的選擇 取成熟的咖啡子，放於日光下曝乾之，曝乾了後，擇其良好的種子播植之。

丙、播種時期 不論何時，都可播種。

丁、移植時期 播種的咖啡，約八閱月長至四五寸，即可移植。

戊、收穫時期 移種後四年結實，初時每株不過有咖啡子數十顆，以後逐漸增加，至十年後平

均可得數百顆。

己、咖啡的壽命 壽命有四五十年之長。

庚、肥料的種類 以食鹽畜牲肥料等。

(四) 油皮和金雞納

油皮也是熱帶的名物，樹高約八九尺至丈餘，爲中庸喬木，果實作橢圓形，小也如指頭，其味甚

酸，適口，初生時作紫綠色，成熟時變爲橙黃色，果實玲瓏可愛，培養也很富，也是不耐久藏，在瓊也沒有大規模的栽培，不過是民間的副業。

金雞納之出產，僅限於南洋。瓊崖向沒此物。民國十八年，華僑由南洋運回洋種，在瓊崖試種，幾經試驗，已著成效。

### (五)香蕉

香蕉，是熱帶中的植物，在瓊崖的產額很多，種類也多，有些和牛角一般粗，一條的重量就有半斤十兩，這的叫做「牛蕉」，有些小如足拇，外皮光滑如蛋，叫做「蛋蕉」，有些芳香無比，甜於蜜汁，叫做「香蕉」，此外更有些鬆軟如粉，有些膩如滑脂，凡此種種，只有常住在熱帶的人們，才能享受到，香蕉的用途，除食用之外，可以作香蕉精，香蕉糖，香蕉粉，香蕉香料，香蕉干，以上製品，可以輸到全世界各地，使不能得新鮮香蕉供奉的人類，也可一嗅或一嘗香蕉的滋味了。

香蕉閩粵人又叫芎蕉，在瓊崖都是民間的一種副業。香蕉生長極易，又不必費麻煩的手續，所以土人的屋前屋後往往栽了許多香蕉，既可點綴家園的景緻，並可出產香蕉，自供以外，以其剩餘

運到市上去求售，香蕉可以生食，也可以熟食，其味甜有異香，而且滋養又很豐富，所以能作瓊人的主要的一種糧食。

(六) 波羅

波羅原產熱帶亞美利加，現在就是在亞熱帶地方，如廣東臺灣等地，也生產了不少，現在瓊崖各屬有不少人種植波羅，在文昌縣一帶，經營波羅事業的很爲繁盛，價格最低時候，每顆售銅元四五枚。

瓊崖的波羅，除本島自用及運銷近省外，并可製成罐頭，運往遠方，海口有罐頭廠二三家，就是專以波羅爲作罐頭的主要的原料品，波羅除供作罐頭外，又可以其波羅葉的纖維質織成布疋，名曰波羅麻，緻細堅韌者每疋五六元，多銷售於潮汕等處。

(七) 波羅蜜

這是瓊州最有名的果王，牠具有一種芳香的氣味，初到瓊州的人，往往嗅着牠的氣味，莫不饑涎欲滴，有些人竟因經不起它的香味的誘惑，便開始嘗那瓊州最有名的「果王」了。

波羅蜜馬來名叫做 *Bombax*，爲常綠喬木，通稱波羅蜜樹，葉爲倒卵形，花小，叢集成穗，實橢圓而長大，如冬瓜肉，層疊似橘瓢，在嶺南及東印度等處都有生產，在瓊崖並無大規模的培植。

#### (八) 荔枝和龍目

荔枝本是亞熱帶的名物，色味的美，水氣的鮮，的確是果子之王，可是牠不耐久藏，鮮果很少輸到遠地，遠地所能嘗到的，祇有罐頭荔枝和荔枝干二種，這未免是牠的美中不足了。

吾國生產荔枝最多的地方，是在嶺南的廣東，而廣東又以瓊崖出產最多，荔枝之在瓊崖乃是重要產業之一，聽說牠是百餘年前被傳播去的，在近年才發達起來。

龍目與荔枝一樣，但他的果實小如指頭，有名被稱爲「果王之太子」，樹高約二三丈，果作小圓形，果肉白潔如玉，柔軟，汁多，其味鮮美，凡居瓊崖者，無不嗜之，可是牠也似荔枝不耐久藏，果實離地約七日，果肉即起酸化，所以不能輸送出口，瓊州現在製有一種龍目干，雖可向遠處輸出，但其風味不十分良好，龍目爲民間的一種副業，廣事栽培的簡直沒有。

#### 四 漁鹽

##### (一) 漁業

瓊崖四面環海，故漁業頗盛，居民業此者有數萬人，大半都係東北濱海土著。從事捕魚的漁船，共有二千餘艘，文昌縣清瀾港，鋪前港以及陵水，新村港一帶，都爲他們出沒之地，每年魚類出口的價值，達數萬元之巨。

(甲) 河川漁業 在瓊崖各河川或江口各地，都爲漁場。漁網爲四手網，投網，水刺網數種。漁期週年都是無分淡日，漁獲物皆爲雜魚，採捕量很少，漁獲物均售與小販商人，或間有自行銷售於市場者。

(乙) 港灣漁業 茲舉其出產魚類最多之港灣如下：

1. 鶯哥海漁業 鶯哥海位於崖縣之西，漁場就在其附近，居民有四百餘戶，人口四千餘人，以漁業爲生者，佔七成以上，故漁業頗爲發達，但漁船數雖多，而每屬小船，因以港灣太劣的關係，其漁

撈法與其他地方稍異，因此地流水急速，不能使用各種拖網，故以定置漁業的建網爲最多，鯧魚刺網，沙魚刺網等次之。該地總共有網一千張，每張價值六十元，各副漁具約共需一百二十元，網之染料用豬血，網之長爲二丈，闊爲一尺八寸，其水產品最有名者爲蝦米及鯧魚，蝦米每年出產三四百擔，鯧魚年產千擔，百餘人都以漁業爲生，漁船約三百餘艘，其中以刺網漁船及柔魚鈎船爲多，最普通之刺網爲四指刺網，及七指刺網，所捕魚類爲烏魚，白魚，馬鮫，青甘，鱧魚等，此種刺網，於冬季時，每隔尋半，置一浮子，夏季則每隔一尋左右，置一浮子，故因漁期之不同，而漁法緣之而有異，又氣候之寒暖和魚類游泳之深淺，也有密切的關係。

本港每年六月底至八月，約有柔魚鈎艇一二百隻。鈎捕柔魚，多有夜間。大艇每隻乘坐四五人，小艇三四人，每人鈎鈎四枝至六枝，柔魚性最喜光，但漁民以用火光捕魚，則明年必有減少之虞，故相戒用光誘魚。鈎餌用禾蟲，此地除產柔魚外，他種魚如沙魚蝦等多。

2. 清瀾港漁業 清瀾港位於文昌縣治東南，漁人十分七八是陽江籍，概數爲三四千，所用之網爲刺網流網等，捕漁之船，多爲鈎艇，艇價每隻三百元，每艇可放鈎九束，每束附小石沉子一個，重



三四兩，末尾再附重一斤半之粗石，洗子一個，而艇之首尾各附標誌一具，日間以旗，夜間以燈，每艇可用三四人，漁具每束十餘元，魚獲物爲鯧魚，白魚，七指魚，青甘魚。

3. 港北港漁業 港北港分爲上下二村，住戶共有二百餘家，人口約有七百左右，皆以捕魚爲生，漁船有百餘艘，船體甚小，使用漁具，每因捕魚時期而有不同，棟繪有五十餘張，其他若刺網及釣鉤，也有數十具。

4. 海棠頭漁業 海棠頭重要之漁業爲槓繪，共有十八張，網成四方形，每邊長七十五英尺，網目一寸，中間有密目之網，也四方形，每邊長十英尺，浮子用竹，附於網之一邊，使網置於水中，成爲傾斜之狀，無浮子之一邊，作網口之用，捕魚時，置網口向魚出入之通道，而網之四角，各有一船，當魚入網時，無浮子之一邊，先行扯起，餘一邊到相當時期然後一齊同起，本港最適宜使用此種漁具。

5. 博鰲港漁業 博鰲港位樂會縣東，漁場在其附近，漁業最盛之時期，爲五六月，約有百餘艘之拖船，而臨高拖船，也有來此。因此港與七洲洋漁場頗近，且於西南風期間，東部海南無颶風經過此處之故。漁獲物爲白馬，馬鮫等，多就海灘邊賣與小販。漁獲數量未詳。

丙、漁船 漁船爲沿海捕魚及收魚之船，亦有數種：（一）漁艇，（二）拖魚船，（三）鹹魚船，（一）漁艇最小容量十餘擔至廿餘擔，在各港灣內及海岸附近採捕魚蝦，所獲之魚，隨時售與他人，（二）拖魚船，容量數十擔至三四百擔，每二隻爲一對，相友相助以行，（三）鹹魚船，容量與拖魚船略同，自不業魚，專收拖魚船所獲之魚，製之以鹽，運往江門安浦等處銷售，每至一港，約停泊七八日至十餘日，業此者，多文昌樂會儋縣三屬之人，也有陽江的蛋家。

### （二）鹽田

瓊崖沿海港灣甚多，適於製鹽之地，到處都是，因此恃鹽業爲生者約有數萬人之多。但有因水淡而晒鹽不良者，有爲地勢所限，不能廣闢者，故各處鹽業終不及北黎、三亞、新英三港之盛，現時瓊地經營鹽業者，莫不趨重於於此三處，而尤以三亞鹽業爲全島之冠，茲將各處鹽田情形分述於左：

甲、三亞港之鹽田 全瓊產鹽以崖屬之三亞港爲最富，鹽田資本亦以三亞爲最多，現時鹽田共有二千四百四十一畝，每畝建築費五百元至八百元，三亞鹽業創造於前清光緒丁丑年（五十八年前）上等鹽田每畝年產鹽三百擔（每擔一百斤）中等二百五十擔至二百八十擔，下等一

百八十擔至二百五十擔，三亞港連榆林港合計，每年可產鹽約四百萬包，價值約二百餘萬元，製鹽商店共有六十九間。

乙、北黎附近之鹽田

北黎墩頭一帶鹽田頗多，鹽味之佳，爲瓊崖各地產鹽之冠，每年出鹽約有二十萬擔，鹽田大者每年可產鹽萬餘擔，中者六七千擔，小者六千餘擔，惟其製品，鹽粒粗大，製法一如昔日之天然曝曬，未事改良，鹽田分爲二種，一爲乾製鹽田，用以蒸發水分，使滷到結晶成鹽者，一爲積滷池，積滷於地中，然後用水車將池中盛水，引入各乾製田中，使水分蒸發而成鹽。

丙、新英港之鹽田

新英港有鹽田一區，每年約可出鹽三千餘擔，在該地建築九平方丈之鹽田，約需百餘元，如三百方丈之鹽田，須有鹽丁七八人至十人作工，鹽丁工銀每月七元左右，而二百方丈鹽田每年可產鹽約二千擔。

丁、臨高新盈港之鹽田

此處之鹽田，皆以石砌成，方形或長方形，專爲曝鹽之用，此項鹽田顆粒細小，品質尙佳，惜出產不多，臨商全縣出產亦以鹽爲大宗，年約七萬擔，價值二十八萬元，王龍之鹽田爲土人經營，所出鹽運往海口發售。

五、新村港之鹽田 新村港現有鹽田六區，係新發公益源興孚貞福昌福興各公司所建築，工程堅固，形式整齊，每區資本大者二萬餘元，小者萬餘元，每年出鹽約共十萬擔，鹽價視三亞市價爲轉移，除銷售本地外，餘用帆船運往廣州，該港可築鹽田之處尙多，港口雖不甚深，然五百噸的輪船可以停泊，將來鹽業發達，所產之鹽，可用輪船輸出。

## 五 礦產

瓊崖的山脈，係自雷州半島而來，崛起海中，以五指山爲中樞，支脈四布，山嶺衆多，所以礦產也很富裕，可是都蘊藏未發，利棄於地，實在可惜，現在且就已發現的，分述如次：

(一)崖縣榆林港附近之鐵礦 該礦在榆林港附近紅泥嶺地方，礦質純淨，礦區約四五里，距水僅十二三里，搬運很便，附近雖沒煤礦，可是交通既便，即將礦砂運往他處提煉，也很合算。

(二)崖縣藤橋港附近之鐵礦 該礦在藤橋港附近之三弓嶺，距藤橋市約有二十里，礦質佳良，已經試驗，清嘉慶間有紳士李某就近開採，獲利頗厚，後經官廳查悉，指爲盜採官礦，永遠封禁，今

若能與紅港嶺之礦同時舉辦，很爲相宜。

(三)崖縣山脚村黃金塘之黑白鉛礦 礦區占地四里許，礦苗純潔，據識者說，與湖南水口山之黑白鉛礦之苗相同。查水口山開辦之初，資本不過數萬元，現已自築輕便鐵道數十里，所得紅利在千萬以上，此處若能從事開採，想獲利之厚，當不亞於水口山呢。

(四)昌化金牛嶺金銅鑛 該礦在昌化黎峒水頭村附近，產量很多，前清乾隆間曾開採一次，因山崩壓斃土人多人，後遂不敢開採。

(五)儋縣元門峒金砂礦 元門峒在南豐市之南，距南豐市一百六十里，產金砂，砂紅色，龍濟光在瓊時，曾派人前往開掘，採三閱月有餘，獲利很多。

(六)昌化縣石碌山銅鑛 石碌山銅鑛，產銅質很佳，同治四年十二月，廣東巡撫曾批准香山縣林騰漢承辦，後因林氏帶外人數名，來招工進山開採，被土人反對中止。

(七)五指山籐滿嶺之金銅鑛 鑛脈自籐滿嶺下行至籐滿溪而止，鑛夾於石英中，色金黃似金而淡，就礦質言，很爲可取，可是交通不便，乃其缺點，龍濟光治瓊時，曾派人實地測探，將礦苗運往

香港化驗，據說可以開採，龍氏曾預備資本，並擬建茅屋十二椽於該礦附近，備爲採礦工人的住所，後來因戰事爆發，龍軍盡逃，遂以中止。

(八)定安縣南牛嶺之鐵礦 南牛嶺在定安縣白馬嶺附近，距加積河北岸之石壁市僅二十餘里，道路平坦，交通便利，所產鐵礦成分很好，礦區亦廣，民國七年文昌縣人以十餘千文向該山主承燒炭後，在嶺上發現鐵礦，遂私自開採，鑄造鐵鍋鐵器運出銷售，後來爲山主及紳士偵悉，起而反對，將其人驅逐出境，停止採掘。

(九)瓊山縣牛屎山煤礦 該礦在瓊山縣西牛屎村附近，礦區甚廣。據此次廣東建設廳派人調查，謂所產煤成分甚好，若能開採，獲利不少。

除上述以外，五指山及其附近，礦產甚多。惟歷來無人深入調查，故未能得知其礦苗如何呢。

## 六 貿易

關於瓊崖的貿易，可分輸入輸出來說。輸入以米，粟，木料，火油，布疋爲大宗，總值年約八九百萬；

輸出以牛、豬、檳榔、荔枝乾、鹽爲大宗，總值不過二三百萬。輸入竟超過輸出三四倍，由此可見其貿易不振的一斑了。可是數十年來，瓊崖貿易尙未完全陷於窮困的地步者，原恃南洋瓊胞之匯兌，藉相彌縫。今因南洋經濟衰落之影響，瓊僑之失業者，到處都是，破產者日有所聞。前所恃爲貿易超出的挹注者，現在已由四五百萬而減爲一二百萬了。倘果瓊人再不急起直追，開發本島的天然富源，以圖及早補救，那末，來日方長，更不堪設想了。

## 瓊崖十餘年來的貿易

瓊崖十餘年來之貿易，以一九二七年貿易最爲進步，可是一九二七年以後，幾減至百餘萬兩之譜，可見近來瓊崖商業有日退之勢了。茲據瓊海關報告書之十餘年來之貨值總數錄敘如下：

其一

年份	價額
一九一八年	四，五六一，五〇二兩
一九一九年	五，七二一，九六五兩

一九二〇年	五，八五一，六九六兩
一九二一年	七，四九四，七三四兩
一九二二年	七，六九九，四二八兩
一九二三年	八，五八二，五一五兩
一九二四年	八，七二四，八〇二兩
一九二五年	一〇，〇五六，五六四兩
一九二六年	八，三一五，六〇八兩
一九二七年	一一，四三七，〇八六兩
一九二八年	九，三七八，三六八兩
一九二九年	一一，一〇三，九五四兩

其 二



年 份	出 口	價 值	進 口	價 值
一九一八年	三六四	五二三兩	二一六	八八八兩
一九一九年	四五五	五三〇兩	二二二	六一〇兩
一九二〇年	三〇九	三九〇兩	二三一	八八八兩
一九二一年	五四四	七八七兩	三六六	九一八兩
一九二二年	五九七	三九五兩	四六二	五五八兩
一九二三年	六六二	七七八兩	四九〇	九六五兩
一九二四年	六一三	六二九兩	四五八	九七二兩
一九二五年	八九七	一七六兩	四四三	一二九兩
一九二六年	不 明		四八四	九五四兩
一九二七年	八四三	三一〇兩	五一三	四五一兩

## 第五章 交通

### 一 航業

瓊崖是南洋羣島和大陸的梯階，爲東西水路交通的要道，歐西航線所必經的地方，故交通尙爲便利，航業也爲發達，茲將其有關航業之帆船、輪船、河船、小艇諸項述之如次：

(一) 帆船 帆船分爲兩種：(甲) 洋船，(乙) 海船。

甲、洋船 洋船爲大號帆船，容量數千餘擔至萬擔不等，來往南洋各島，及暹羅、安南各埠，每年冬季北風起時由瓊崖出發，運貨往上述各地，卸貨後，卽在該地附近營運送業，候翌年夏季南風起時，由南洋駛回瓊崖原港，每年往返一次，在南洋世界經濟蕭條以前，文昌樂會各屬出洋華僑不下十萬人，每年出洋者平均約有三萬人，返國者平均有二萬人，除附搭輪船者外，均乘洋船來往，由此

可見洋船航業發達的一斑。

乙、海船 海船較洋船稍小，容量數十擔至數千擔不等，小號者往來於瓊崖沿岸附近各埠，如自保平港至三亞港，三亞港至榆林港，及海口至對岸雷州半島之徐聞，中號者往來於瓊崖較遠各埠。如自三亞、陵水、博鰲各港至清瀾、鋪前、海口各港，自海頭、新英、頓積、博鋪各港，至海口港，大號者自保平、三亞、陵水、博鰲、清瀾、鋪前、海口、新英、海頭、北黎、鶯哥海各港，往來於安浦、江門、澳門、香港、廣州各埠。

(二)輪船 通常輪船停泊之處，僅有海口一港，惟專航者很少，多係中途經過之船，其航線有：  
甲、往來於香港、海口、海防者，有定期船，與不定期船二種，定期船每二星期往來一次，每星期五經過海口。  
乙、往來於香港、海口、北海、海防者。  
丙、往來於香港、海口、暹羅者。均係不定期船。此外則有自三亞港運鹽至廣州之輪船，係臨時向香港各輪船公司租用者，遇有搭客時，也可附載，可是每年均不過航行十數次左右而已！

上面航海線內，我國輪船甚少，多係外商之船，每年利權外溢，漏卮殊大，實爲可惜。

(三)河船 河船爲往來內河的船，茲就各屬可通舟楫的河流分述如下：甲、南渡江通船之處，可二百里，自海口至船崖一段，水深而廣，每四日間定期船一次，下水一夜，上水一晝夜，每船可容四五十人，船崖而上，船則較小。乙、加積溪通行之處，約一百五十六里。丙、陵水溪通船之處，約一百二十里至石峒而止，該處有巨石阻隔，若能開鑿，可再行數十里。丁、昌化大江通船之處，約百餘里，惟附近人稀貨少，近無船隻往來。戊、北門江通船之處，約三四十里。己、文瀾水通船之處，約三十里。庚、太陽溪通船之處，約百五十六里，惟中途每遇石灘，須用人力推送，進行甚緩。辛、龍滾河通船之處，約六十餘里，其下游三十里，水深而廣，可通小號之海船。

(四)小艇 小艇專司駁載及近地渡航之用，沿岸各港無地無之，惟各港多係舢舨，海口則因出入運駁，多用小號帆船，卽舢舨也不習見，惟崖屬三亞、榆林二港，多陽江艇家的沙艇，鱗次櫛比，很爲繁盛，司船的人，都是女子，口操粵音，碧波蕩漾，彷彿身在珠江呵！

## 二 公路

瓊崖公路的發達，初到瓊地的人，莫不驚訝。道路的發達，較各種機關的創設，尤有隔世的觀感！公路的已成者，康莊的有之，復線的有之，縱貫的有之，孔道的有之，真可謂路的網呵！據我這次調查，現在島的公路，有的是官開的，有的是縣辦的，有的是市辦的，除官縣市開的公路外，還有私人開的，無論官縣市私人開的公路，一律都要通過費的。在每一段公路的兩頭，都有設一間房室或茅屋，井有隔着一條鉛線，鉛線上掛着有幅白布，車到這裏時，要先給通過費，然後才準駛過。公路已築成者，計自瓊山至文昌，經瓊東，萬寧，陵水至崖州已築有大道，又瓊州經感恩，昌江，臨高等地，至瓊山也已連有公路，計共此二線之長，約二千二百餘里，餘如瓊山至定安，定安至加積，船崖至長坡至樂會等四線，約也長一千餘里，此外其餘各線有二三千餘里，總共瓊崖今日有公路五六千餘里，行駛汽車多至六百餘輛，路款每月也收入一二萬元。（據瓊崖公路處報告）

十餘年前，瓊崖尚沒汽車。民國五六年時，鎮道開通，瓊山至海口馬路一段，約長十里，激動人民經營汽車思想。同年十二月，商人黎晉隆組織瓊州汽車公司，集股開辦，原定資本十五萬元，擬由海口經定安通至文昌縣城，嗣因招股困難，遂改變方針，決定先營海口瓊山一段，集資二萬元，向香港

購買舊汽車三輛，次年開始營業。自此路營業後，瓊屬瓊東縣長王大鵬氏又築成公路多段，交通更利。於是更引起瓊人經營汽車的思想，到了今日，瓊人慘淡經營，全島已有公路五六千餘里了。

瓊人經營公路，雖得鐵道爲之濫觴，惟瓊地土質堅實，地平廣澤，易於開築，兼以勞工便宜，都是助其長足發展的原因。現在且將瓊崖開築公路的情狀，概述如左：

(一) 路基的設計 路基寬度以二十四尺爲準，間有經過工程艱難的地方，暫定爲二十尺，路基材料則隨地而異。大概瓊崖地質不外沙坭地，碎石地，粘土地，沙坭參碎石地，粘土參碎石地五種。土質堅實者爲天然良好路基，所以凡路線經過此種地段者，都利用原土爲路基，其有經過田地，則先用石塊或草皮砌就路基兩邊線，然後填以碎石或沙坭，經過沙地者，則先撥去上面之土，然後用碎石或沙坭鋪填，經過崇山懸崖之地，則用石塊砌路基，或植護路基樹，都視當地而定。若是在粘土地沙土地的田畝低處，除少數鋪碎石外，餘都用沙坭或草坭參碎石鋪填。

(二) 橋樑的設計 橋的寬度以十八尺爲準，預載重量至小限度爲十五噸，材料除因地制宜，間利用廉價木料建設外，其餘大部分都用鋼筋士民士 (Cement) 建造，橋式或爲椿架橋，或爲桁

樑樹，或爲拱形橋，因各溪流的情形而異。橋孔寬度普通爲二十尺，有寬至三十尺四十尺及七十尺者。各橋長度有百尺以外者，必於每長二十尺至四十尺的地方，設備伸縮縫，以免受氣溫變動的影響，及載重不至牽動全部。所有橋樑工程計畫，都先製定圖表，呈請廣東建設廳核准，然後招工承造。

(二)涵洞的設計 坡地嶺地，都有涵洞，此項涵洞，用以流洩地面上雨水，或以流通田中的水量，其作法都同預載重量與橋樑同，寬度則與路基同。建設材料，或爲磚石，或爲木料，粗大部分係用鋼筋士民 (Cement) 土建設，磚涵洞都爲拱涵式。木石涵洞，則用方涵式，鋼筋士民土涵洞，則大度自二尺以上至十尺，都爲方涵式，自一尺以至二尺者，多爲管涵式。

#### 瓊島公路之調查

瓊崖全島公路，茲調查之如下：

瓊海路 開築完成於民國八年。該路由瓊山北門起至海口南門止。計長十里，寬三十呎。爲官辦。

瓊文路 開築完成於十四年間。全路由瓊山玉皇廟起，至北冲，靈公林，美藍，三江，金墩至大致

坡止。

文瓊路 長八十一里，寬由十八英尺至三十英尺不等。爲民辦，開築完成於十四年間。

海豐路 由海口起經秀英那流至豐盈止。接澄瓊路。長三十六里，寬由十八英尺至三十英尺。

爲民辦，開築及完成於十三年間。

道塘路 由道崇市起，至文昌縣屬之蛟塘市止。長二十八里，寬爲十六英尺至二十四英尺。爲

民辦，開築完成於十四年間。

文演塔路 由潭口對岸起，經美藍至龍窩坡分爲二：一經塔市至倉頭前。一達演豐。長四十三

里，寬由十六英尺至二十四英尺。爲民辦，開築及完成於十四年間。

瓊定路 一由瓊州府城經北冲那邑潭口，雲龍嶺脚，大山，舊州至溪仔。接定安之嘉船路。一由

雲龍經龍發，三門坡，至文嶺止。接瓊中路。一由三門坡經潭文至益來市止。計長一百八十一里，寬爲

二十英尺至二十四英尺。爲民辦，開築及完成於十四年間。

海興路 由海口大英山起，經孟蘭廟山門，至永興市止。長三十四里，寬二十四英尺。爲民辦，開



築完成於十五年間。

大三路 由三門坡經樹德頭至文昌美昌市止。長二十八里，寬二十四英尺。爲民辦，開築完成於十五年間。

瓊中路 在瓊山境者由文嶺起，經大坡至文昌之蓬萊市止。長四十二里，寬由二十英尺至二十四英尺。爲民辦，開築完成於十五年間。

永東路 一由永興市經雷虎，西潭至東山市。一由東山市東北至馬坡，隔北冲溪至定安縣城。長五十七里，寬由十八英尺至二十四英尺。爲民辦，開築完成於十七年間。

馬溪路 由馬凌溝至文昌之溪尾市止，計長十里，寬由十四英尺至二十四英尺。爲民辦，開築完成於十七年間。

潭新路 一由潭口經龍塘市、梁沙坡至新村埠頭。一由龍塘市隔岸至雲龍市。長六十里，寬由十八英尺至二十四英尺。爲民辦，開築完成於十七年間。

海山路 由書場至石山市，計長二十四里，寬由十八英尺至二十四英尺。爲民辦，開築完成於

十八年間。

瓊民路 由天長湖至文嶺市止。計長二十里，寬由十八英尺至二十四英尺。爲民辦，開築完成於十八年間。

瓊興路 由東山市對岸起，經新美，新興，繼馬至屯昌市止。計長七十四里，寬二十四英尺。爲民辦，開築完成於十八年間。

瓊那新路 由府城西門起，經龍橋，十字路，至咸味村止。接潭新路。長四十二里，寬由十四英尺至二十英尺。爲民辦，開築完成於十八年間。

大靈路 由大林市起至靈山市止。計長六里，寬二十四英尺。爲民辦，開築完成於十八年間。

土美路 由土橋起，經大山至美敘埠止。計長二十九里，寬二十英尺。爲民辦，開築完成於十七年間。

烈文路 由那流市至文毓村止。長十里，寬十八英尺。爲民辦，開築完成於十九年間。

雷咸路 由雷虎市至咸諒市。長八里，寬十八英尺。爲民辦，開築完成於十九年間。

文道路 由文毓村經石山至道堂止。長十五里，寬十八英尺。爲民辦，開築完成於十九年間。

文白路 由文毓村經石山至安仁市，爲在瓊山縣境之路，由安仁至白蓮，爲澄邁縣境之路。長二十里，寬十六英尺。爲民辦，開築完成於十九年間。

東堡路 由十字路經東堡至美鼎市止。長二十五里，寬十八英尺。爲民辦，開築完成於二十年間。（以上各路，屬於瓊山縣。）

南抱路 臨高縣之南豐市路，經儋縣之那大市至抱赦市。全路長一三〇里。

羅中路 文昌縣之羅本村起，至瓊山縣之中稅市。全路長一五里。

梅江路 文昌縣之溪梅市起，至瓊山縣之三江市。全路長二五里。

萬陵路 萬寧縣城經興隆稅司達陵水縣城。全路長一五〇里。

陵橋路 陵水縣城起，經新村埠至崖縣三籐梅市。全路長九〇里。

崖感路 崖縣城起，經九竹市佛羅市至感恩縣城。全路長二六〇里。

感昌路 感恩縣城起，經北黎至昌江縣城。全路長一五〇里。

樂感路 崖縣之樂安司起，經東方至感恩縣。全路長二五〇里。

保橋路 陵水縣之保停市起，至崖縣之籐橋市。全路長一〇〇里。

昌儋路 昌江縣城起，經海頭白馬林至儋縣城。全路長二二〇里。

嘉嶺路 瓊東縣之嘉積市起，經定安縣之石壁市、船埠市、烏坡市，至縣門市。全路長一二〇里。

南泊路 臨高之南豐市起，經儋縣之那大市，至博山市。全路長一〇〇里。

南保路 臨高之南豐市起，經紅毛崗、水滿崗，至陵水縣之保停市。全路長四〇〇里。

澄瓊路 澄邁縣起，至瓊山之交界豐盈市。全路長八〇里。

澄臨路 澄邁縣城起，至臨高交界。全路長四〇里。

臨澄路 臨高縣起，渡文瀾水至澄邁縣界。全路長五〇里。

和海路 臨高縣之和舍市起，至船肚市。全路長六五里。

嶺東路 定安縣之嶺門市，經大墩鋪、紅毛崗、南萎崗、潘陽崗、原安司。全路長五〇〇里。

仙龍路 定安縣之新溝市起，經龍門至龍塘市。全路長一〇〇里。

龍嶺路 定安縣之龍塘市起，經屯昌市、南閩市，至嶺門市止。又支路二：一由屯昌市到南坤市，一由南閩市遠烏坡市。全路長一八〇里。

龍口路 定安縣之龍門市場起，至嶺口市。全路長三十里。

林長路 瓊東縣之林桐港起，至長城市。全路長一二里。

煙鰲路 瓊東之煙塘市起，至鰲角市。全路長一二里。

永安路 永興市起，至美黨市舊址。全路長一七里。

重林路 文昌縣之重興市起，至竹林市。全路長三四里。

煙林路 煙墩市起，至竹林市。全路長一〇里。

聯煙路 文昌縣之寶峙村起，至煙敦村。全路長八里。

邁蓬陳路 文昌縣之蓬萊市起，經邁號市至陳家市。全路長三十一里。

邁清冠路 文昌縣之邁號市起，至同平坡分爲二支，一達冠南市，一達清瀾港。全路長二七里。

文瓊路 文昌縣起，經譚牛市，至瓊山縣界之大致坡。全路長四五里。

文東路 文昌縣城起，經邁號市至瓊山縣界之會文市，分爲二支：一達文昌之煙墩市，一達白  
延市。全路長五〇里。

文大路 文昌縣城起，經新橋至大昌市。全路長五〇里。

文高路 文昌縣城起，至高龍市。全路長三〇里。

波塘路 文昌縣波羅市起，至蛟塘市。全路長三二里。

翁波路 文昌縣之翁田市起，經鳳尾市，至波羅市。全路長五五里。

文波路 文昌縣之文教市起，經昌洒市，公坡市，至波羅市。全路長六〇里。

譚教路 文昌縣之譚牛市起，至文教市。全路長三〇里。

郊文路 文昌縣之馬頭起，經東教市，至文教市。全路長二九里。

高羅路 文昌縣之高龍市起，至羅市村。全路長八里。

文山路 文教墟北起，經昌洒公坡二市，而至血山坎之對面烏溪埗。全路長四七里。

波塘山路 波羅市西邊起，經蛟塘墟，波羅墟，血山村。全路長四八里。

文瀾路 文昌縣城起，至清瀾港。全路長二五里。

文苑路 文昌縣治起，至頭苑市。全路長八里。

翁馮路 文昌縣之翁田市，至馮家坡市。全路長三〇里。

梅波路 文昌縣三溪梅市起，至波羅市。全路長二八里。

梅錦路 文昌縣之溪梅市起，至錦山市。全路長四〇里。

文發路 文昌縣治起，沿中心再新等市，至龍發市。全路長五八里。

文再路 文昌縣治起，沿中心至再新市，分爲二段，一往蛟塘，一至瓊屬龍發市。全路長六五里。

馮波路 馮家坡墟起，迄波羅墟附近，而與翁波路啣接。全路長三〇里。

南鍾文路 文昌縣城，直達南陽鍾瑞兩市。全路長三二里。

南典路 南陽墟西南起，至三脚路鋪止。又三脚路鋪側南起，至典昌。全路長二五里。

第二八區路 梧準桂林墟，梧墟東坡墟，隆豐墟。由隆豐至鋪埠墟。全路長五〇里。

頭譚路 頭苑起，至譚牛墟附近處，而與教譚支路啣接。全路長二五里。

水大寶路 水牛市西至大致坡附近，與瓊文公路啣接，東南宕亭鋪仔，與名寶公路啣接。全路長三八里。

龍文路 龍樓市起，至寶藏坡。全路長一八里。

龍澳路 龍橋市起，至小澳港。全路長一八里。

長冠路 長圮港口起，至冠南市。全路長七里。

白延市路 文東路沿線至文新市，分一支路，往白延市，全路長五里。

新東路 龍宮埠起，經南文村，鴛鴦坡，西村坑，西園西村坡，后糞池，許午坡，玉山村，至東關市。全

路三〇里。

友羣路 白延市起，至羣偉昌村。全路長一五里。

冠鳳路 冠南市西起，至鳳樓市與文東路啣接處止。全線長一〇里。

龍興路 龍滾起，至興隆。全路一四〇里。

敦那路 縣治，敦教市起，至那大市。全路長一一〇里。



博海路 儋縣之博沙起，至海頭埠。全路長二〇〇里。

陵萬路 陵水縣治起，至分界嶺。全路長四六里。

保陵路 陵水縣之保停市起，往石洞棧至陵水縣城。全路長一二〇里。

崖九路 崖縣城起，至九竹。全路長八〇里。

橋崖路 崖縣之簾橋市起，經榆林三亞至崖縣城。全路長一八〇里。

瓊大路 瓊東縣城起，至大路市。全路長三〇里。

以上已成各路，業已通車，交通甚便，其現正興工開築未成者，計有：

永咸路 由瓊山永興市起，經咸諒，東堡，石橋至新村，埠頭。接潭新路。計長四十五里，寬由十八

英尺至二十四英尺。

瓊門路 由瓊山經仁里，蒼澤，太平，道心，至山門止。接海興路。長三十里，寬由十八英尺至二十

四英尺。

石安路 由瓊山永興市起，經石岩村至安仁市止。長三十里，寬十八英尺。

羊山路 由瓊山之蒼嶧東經羊山，蒼英，至揚榔約亭，接瓊門路。長十五里，寬十八英尺。

浮石路 由浮靈附近，經美樂村，至石山市附近止。長十八里，寬十八英尺。

瓊秀路 由瓊山城西門，至秀英市附近之海公墓止。長二十里，寬爲十八英尺。

東才路 由東城碣樓經東城至蔭才碣樓止。長四里，寬十四英尺。

邕逢路 由瓊山那邕市起，經愛美村、梧大村至逢考村。其支路，一由梧大村至寶蔭村止。計長二十五里，寬十八英尺。

新土路 由瓊山新埠村至士尾村。長三里，寬十六英尺。

環海路 由萬寧縣城經陵水至崖縣一線，全線共長約三百餘里，爲第一段。由昌江北黎市，經感恩縣城，至崖縣城一線，全線共長約二百四十里左右，爲第二段。由臨高縣城至儋縣城一線，全線共長約一百里，爲第三段。統計此三段之長約六百四十餘里。

以上已成之路爲五千一百零八里，未成之路爲九百三十餘里。

## 三 郵政

瓊崖郵政，創辦於清光緒末年，迄今二十餘年，祇以其規模與組織不加積極的改進，所以沒有進步的可言。加以英法各國更挾其侵略政策，各謀其自國的利益，在瓊崖之海口所開設郵局，於是更無發展的機會，目下客郵雖已收回，可是辦理尙沒何等成績，推考其由，原以瓊崖南北二部，交通各殊，南部崇山峻嶺，地廣人稀，通信事務，不很發達。郵夫到處迂繞，投遞很遲，而北部則因公路密布，輪車便利，商民每有信件，都託車夫便帶，以期速達。現時瓊崖有一等郵局一所設於海口，得勝沙街，二等郵局二所，一設府城，一在瓊東屬之加積市，此外各市則各設三等局或代辦處。全瓊郵遞分爲五路，茲將郵路及封包日期略列於左：

## (一) 直達郵路

第一路 加積定安大路方面

每隔一日封包一次

第二路 文昌蛟塘潭牛三次方面

每隔一日封包一次

第三路 鋪前抱羅錦山演豐羅豆方面

每隔四日封包一次

第四路 那大金江和舍安仁南豐方面

每隔四日封包一次

第五路 儋縣昌江臨高澄邁新興方面

每逢三六九日封包一次

(二)轉遞郵路

第一路 陵水崖縣萬寧樂會瓊東方面

由加積轉遞

第二路 東效邁號冠南方面

由文昌轉遞

### 第三路 感恩北黎方面

由儋縣轉遞

## 四 電政

前清光緒十三年，廣西提督馮子材來瓊平黎，曾在各地設立電報局五處：(一)海口局，(二)興隆局，(三)陵水局，(四)南豐局，(五)崖州局。此外另在瓊城道署安設電機一副，當時通遞消息頗爲敏捷，光緒十六年，因節省經費，將內地各局裁撤，現時僅海口電報局一所，海口至對岸雷州半島徐聞之間向有海底電線一條，藉與大地聯絡。可是潮流激蕩，時生障礙，通信上頗感不便，上岸後即由高雷陸線轉往香港各處，設備雖不完全，消息尙可無阻，討龍時（即龍濟光）海線曾被割斷，後議修復，以無款中止，民國十七年夏間，海口大英山設有無線電臺一所，程式爲火花式（Spark），惟電力很微，僅二個基羅華脫（Kilowatt）和廣州通報者，目下該臺爲謀與遠地通信起見，已擴充電

電力至五個基羅華脫，聞可與滬地傳遞消息了。

民國五年，龍濟光抵瓊時，曾安設軍用電話十餘架，龍去之後，由各官廳議定協同維持，每機關安設一架，以便交通，近年瓊崖因公路發達，各公路公司都各設電話一架，惟電話的設備，比較各省處簡單，沿途都有木或竹桿，然而用乾電池來通的，就是電學上所謂磁石式 (magnet type) 是。

## 第六章 重要城市及沿海各港灣

### 一 重要城市

(一)瓊山 普通又稱瓊州府城，位於瓊崖之東北居南渡江之傍，距離海口市約七里，舊時設有府道官署，以處理全瓊一切政治軍事，現則設有瓊崖綏靖公署。本城人口不多，但學校林立，實爲瓊崖文化之區。

(二)海口市 海口市位於瓊州山之傍，與雷州半島之徐聞遙遙相對，因接近於大陸，交通甚爲便捷，所有全瓊各地出入口貨物，均以此爲轉運樞紐；且經開爲通商口岸，故商務繁盛，爲海南島現在第一之繁盛市場，人口約有四萬餘，詳下。

(三)嘉積市 嘉積市在瓊東縣之南，西界定安之石壁市，南界樂會之椰子寨，位加積溪北岸，

距縣治一十五里，東距博鰲港四十里，南距樂會之中原市三十里，陽江市六十里，（均有汽車可通）爲海南島東路商業之總匯，海南島第二繁盛市場。

本市爲瓊崖東路重要市鎮，向有重兵駐守，附近瓊安，茂林，亭父各公司所辦之墾植事業，很爲發榮滋長。

（四）文昌縣城 位於瓊崖之東北，距清瀾港二十五里左右，去海口市一百六十餘里。本市洋樓鱗次櫛比，高聳雲霄，街道平整，輪車四達，爲瓊崖新興城市之一，該城人民，日常生活尙屬簡單，月薪月約八元至十元，物價米穀每石（百斤）約八元，肉類每斤約三角，魚類每斤約二角，雞鴨每斤約四角，蔬菜每斤約百文。

（五）那大市 那大市屬儋縣，居海南島西部，位於北門江上遊，新縣治一百二十里，舊縣治一百一十里，新英港水路一百五十里，陸路一百三十里，爲那和公路之終點，儋縣東南要市。

本市設立之教堂，爲美人來瓊傳教首次創辦者，附近有松濤，僑興，僑植，僑立，新濟，萬隆，立生各公司，經營採礦墾植及商埠事業，其中尤以松濤公司經營之成績，爲卓著。茲將該公司概況述之如



下：

松濤實業公司，於五年以前，由廣東梅縣鄭任良君在儋縣那大附近松濤地方創辦，資本約一百萬元。近兩年來，鄭君又在香港汕頭及南洋羣島向客籍人中招股，資本遂有增加，該公司開辦時，首在開闢道路，因工人極少，頗感遲鈍。去秋移居於此者，達三十八戶，梅縣、五華、大埔、惠州人最佔多數，老少男女丁口三百六十人，合原有之黎民，已達五百人。新建房屋四十餘座，現已雲連成村了。因注重移民，經設立一規模較小之學校，專注重識字及農工建築衛生合羣和睦等教育，學生有五十餘人，此外設立有郵政站可隨時與外間通信。關於地方治安，亦設有調解機關之團局，松濤附近種桐油樹一萬株，沿途李桃夾徑的，確是世外桃源！

(六)崖縣城 位置寧源河北岸，東距三亞一百二十里，榆林一百二十里，藤橋二百一十里，爲崖亞公路的終點，瓊崖南部繁盛之市場。

本市附近有墾植公司數家，分述於下：

甲、陳趙隆公司 該公司於清光緒三十四年設立，資本約二萬元，其主持人爲藤橋市公昌店，

在距籐橋七里之海浪下，種植椰子，甘蔗，檳榔，因經營未甚得法，收入無多，每年僅足維持。又該公司兼營畜牧事業，因種種原因，虧折甚巨，現已專辦墾植事業。

乙、華昌公司 設籐橋陳福記內，在距籐橋七里之分界東地方，（陵水屬）經營墾植事業，至森林事業，尙無公司經營。此外在三亞埠專營鹽田事業者，有源興商店、萬安和、瓊安公司、景樂堂等數家，每年出鹽共十八萬包。

## 二 港灣

瓊崖四面濱海，其海岸線之長，不下二千數百里，沿岸港灣衆多，其最重要者，爲榆林清瀾二港，一南一北，爲全島交通的中樞。次則海口新英二港，雖不如榆林清瀾的重要，然因大陸各地交通的關係，終可保其一部分的勢力。惟榆林港曾有擬將作爲軍港之議，將來如果實行，則南部商港當以三亞籐橋二港最爲相宜。此外如博鰲、新盈、北黎、昌江等港，或因地點偏僻，或爲流沙淤積，僅可爲補助的港灣，不足爲主要的港灣。茲爲使讀者明瞭起見，略將其情形列述於下：

(一) 榆林港 位於崖縣鐵爐，三亞二港的中間，去崖縣治約百三十里，與安南的陀林灣遙遙相對。港分內港外港，外港向南，兩岸都係三五百尺的山嶺，相距約三英里有半，水深三丈至九丈不等。內港也南向，但港身卻偏於東方，口門左有樂道嶺，右有獨田嶺，港內峯巒環繞，水深浪闊，可泊巨艦十餘艘，且海岸平鋪就有風濤，也沒激蕩之虞，所以人貨上落，仍可自如。清時本有於此設軍港的計劃，袁世凱時代也曾有這樣的建議，孫總理復有同樣的計劃，但迄今尙未實現。

(二) 清瀾港 清瀾港爲歐洲及南洋航線必經之地，位置文昌縣治的東南，約距二十五里左右，去海口市一百八十里。港向東南，前臨大洋，港口寬約一里，長約十五里，海水深達三十尺以上。港面也寬，可泊大洋輪船十餘艘。惟入口之處，水淺而有暗礁，必須從事開掘，才爲良好的商港。民國元年，曾有人組織清瀾商埠有限公司，業已築成基岸一百英尺，造竣貨倉二間，後因歐戰影響，股本不能續繳，遂致停辦。前年又有人集資修築，嗣以南洋商況衰落，經濟困難，因而中止。

(三) 海口港 在瓊島北部，位於瓊山縣之傍，港內沙灘四布，水淺而路窄，大船出入，很爲不便，所以須碇泊於六里外海中。此港潮汐變化無常，又有颶風之慮，要爲不完全的一港。但貿易尙稱頗

盛，輸出品以皮革類，蓆，麻糖，家畜，家禽，藥品，落花生，雞卵等大宗。輸入品以棉沙，棉布，毛織物，石油，米，豆，麵粉，阿尼林，染料，火柴爲大宗。

(四)新英港 新英港居儋縣之西北，距縣治十五里，港口向西，港中面積頗廣，水深由五六尺至四十尺，南北砲臺進口處，水深逾四十尺。昔時航海事業甚爲發達，雖積沙而水不甚深，然四五百噸之輪船，仍可出入，將來稍事疏濬，可爲西方之良港。因此港附近白馬井洋浦市，前方，可停泊千噸之輪船，且與臨高，海口，鋪前，(文昌屬)昌江，感恩，崖縣，北海，赤坎，陽江，江門，澳門，廣州等處通航，占有地理上的特殊地位。出口貨以紅魚，瓜子，片糖，鱸魚，薑薑，綠豆，豬，牛等爲大宗。

(五)博鰲港 該港在樂會縣東，距嘉積約四十里，港寬約數十丈，水深約數丈，與南洋，海口，三亞等處通航，春季最旺，有船三百餘艘，共約五萬噸。春季而後，該港船隻只有十餘艘，約數百噸，每噸運貨約六七元，出口貨以木料，椰子，檳榔，生豬爲大宗。

(六)新盈港 該港港灣甚淺，且多岩石，避風亦不適用，本港係在海口之西，水路距離海口約有六十餘里，所經沿岸各地，祇有馬鼻港可停泊船舶。港內可開闢之鹽田其多，若能啓發之，也未始

非一大利源呢。

(七)昌江縣港門 海水很淺，潮退時，船舶多不能出入，數年前，每到三四月間，有船三四百艘來集於此，收買魚類運往安鋪，北海，雷州等處，商船也有三十艘之多，運貨船每月平均也有四五艘來往。惟近以港門爲流沙所淤積，交通阻礙，各種事業，遂大衰落。

(八)北黎港 北黎港水很淺，大小船舶非待潮漲時，不能出入，故無所謂港灣。所謂灣泊地方，不過一小河罷了。而河內祇可泊小船，倘稍大的帆船，則須泊於港外。出產以鹽爲大宗，其他如水產事業，不甚重要，故漁獲物僅足供給本地之需，每年產鹽約有十萬包（卽二十萬擔）有大小鹽館七間，每間資本額數萬元，鹽館皆有貸款與鹽戶，故有特權向各鹽戶低價收買，鹽館收買鹽後，運往廣州或欽州銷售，運往廣州之鹽，須先得鹽運使的運照，然後僱用火輪，或帆船到該地配鹽販運，如僱二千噸的火輪，可載鹽三萬餘擔，每年來往運鹽的火輪，約有五六艘。帆船每艘可載鹽二十擔，而每年也有五六艘來往是處。北黎鹽田大者，年可產鹽萬餘擔，中者六七擔，小者不過六千餘擔，產鹽時期以四五月南風天爲旺月，十一十二正月爲閒月，七八九爲淡月，以其雨水多的緣故。北黎

十里地方，有深林，出產木材很富，但運輸頗不便，須入黎村運木，來往須七日久。此項木材，都運往北海，柳州，赤坎等處銷售。

(九)三亞港 三亞港在崖縣東一百二十里，港內因河流的形勢，流沙沖積成爲龍吉三亞二坡。二坡之間，卽爲一大港灣。港內水不甚深，東西數百丈，南北約二百丈，水深約十餘尺，千餘擔的帆船，可以進口。港灣雖不佳良，然因冬令漁業旺盛，且爲產鹽之區。內港細長，又適於僻風，故北海，陽江，安浦，文昌，樂會各處的漁船及運鹽的帆船，恆以時來集。自僑豐源豐各公司來營鹽業後，間有雇輪運鹽之舉。該港遂漸次發達。惟輪船僅能停泊於口門，距市約有一英里，人貨起落，須賴駁運，無異於海口。出口貨以鹽，椰子，木料，椰玉，益智，鹹魚爲大宗，每晚均有民船開往崖縣，翌晨可到。

(十)籐橋港 在崖縣最東之處，與陵水交界，距縣治約二百里。港口窄小，港內寬度僅數十丈，三帆之航船，已不能進口。平時停泊往來江門，澳門，安浦以及半島各港一二千擔的帆船爲數不少。春夏漁業旺盛，漁船來泊尤多，且籐橋市爲崖縣最大市鎮，所有陵水西南部及保停營以內各黎峒，崖屬東區各黎峒之出入口貨，均以此爲轉運樞紐，出口貨以木料，籐扎，椰子，米穀，鹹魚，牛皮，木耳爲

瓊崖

大宗，赤糖，山甲牛，豬，榔玉次之。

## 第七章 歌謠

古時輜軒採風，不遺民族歌謠，以爲有裨政教的緣故，歌謠的重要如此，那我們不可不搜集了。著者生長瓊邦，因有民間文學之癖，所以費了好幾月的工夫，既託友人鈔寄，亦由自己筆記，復由報章摘錄，總算搜集了不少的材料，現在將其介紹給讀者們：

### 夫在京寄妻歌

諄囑深閨謹自重，靈精周娘崇通方，日月鏡光爭左右，江海水流分淡鹹，東西廂，明月清風三年別，南北斗，憂心愁眉兩處同，寄來書，萬里聲音鳳凰曲，傳回信，五更夢魂翡翠簾，多負卿，滿門風光心掛遠，自笑我，一擔書籃肩走忙，斫柴力，磨多些便利多些，上筍竹，高加層又患加層，觸景看，願比鴛鴦橋邊宿，轉關思，豈肯蛟龍池中藏，燕齊飛，無離無分情無切，花雖好，彌看彌玩心彌常，負雄心，出戰馬步忘芳草，奮鵬翼，沖天鳥力向太陽，任降大，心志天先使人苦，量放廣，閨秀夫從覓侯封，繡樓中，看見



柳絲千條綠，金臺下，喜插杏林一枝紅，在京都，使用卽豐都是苦，居鄉里，食穿雖愁未算貧，伯喈妻，斬柴上京人貴重，蘇秦嫂，敬富欺貧孰稱揚？出外方，面笑放開無人厭，在房內，心細殷勤習女工，早晚間，子兒未大欠保養，來去處，姐妹相助勿放聾，識高低，守義持家嚴更好，會省約，合禮愛財儉無妨，學未精，樂（樂羊子）轉回家被妻斥，名已就，張（張敞）代畫眉無人嫌，且放寬，九十日春去又歸，欠見破，一百年人苦兼甜，代我請安與致意，不論大小個女男，欲問限期束玉帶，穿東山鞋歸海南。

夫妻離婚後妻自嘆歌

坐對明月嘆孤悽，清風代我傳去他，鬱氣人有消氣日，含冤我無伸冤時，想當初，比翼鴛鴦久又久，到今日，折蹤鳳鸞年過年，莫錯認，瓜田摸足信不信，只看見，李下摸頭疑又疑，正當問，三無去中已，有二，請分說，七出那條可到離？有彼樣，竊玉偷香死都願，無此種，殺妻求名唸不迷！無良心，忘了枕上大情義，識道理，該帶胸前小子兒，氣難消，傳到江邊魚代慘，淚不了，勿貪父飯忘母乳！思無方，求雲撥開日重照，亦也法，祈天補助月轉圓，此段話，請賢兄弟外勸諫，多囑致，託親嬸嫂內轉移，到此步，亦也用，白髮參異將歸世，可惜留琴拋擲弦！

夫妻離婚後夫自嘆歌

悶悶行行又立，愁愁想想不定，凜凜看看不見，空空坐坐又行，天裝光，天光昏昏面情洗，日又昏，日暗迷迷家不查，出溪邊，溪邊巡巡自己嘆，聽更鼓，更鼓寥寥無心情！日孤單，孤單日日與身怨，夜獨枕，獨枕夜夜念空名，另生心，心想前候孟姜女，憶到侬，憶侬家貧偷偷啼！比牛郎，牛郎時時東溪掛，思織女，織女微微西河行。誓天公，誓得天公合侬意，祝滄海，祝得滄海成坡平！

悲歡離合歌

想起情由滿襟胸，悲歡離合椿到椿，永此掛心多因侬，婚姻交情遠路人，關燈窗，離書案，自園邊行行已厭，出路巷巡巡都煩，滄浪水波立倚坎，門口松下蹲託昂（土音，下顎）剛漏機，偶遇撞，咧見脚步輕快快，走到情場意揚揚！假意問，仔細應，可曉詩書識道理，隨肯情願莫歐蠻。但巧刁，早有意，問定日子何時會？應在佳期中秋逢，怕負心，憶不久，攜手盟山當海誓，焚香對月與天盟，離故鄉，別新景，春筍參參倚欄架，秋波濛濛落珠簾，上高坡，認方向，濛濛山脚處到處，參參嶺頭層到層，蓬蓬青青低頭覓，三寸金蓮步步踣，打雨吹風抵寒冷，披星載月受襁褓。目遠看，馬情趕，徒憶昭君雁飛北，狂念園

臣車指南，歎光陰，快如箭，更到更深夜半，日過日閃閃月零，到現今，識怎做恨氣未消，沖雲散，怨心不平，扛天旋，開時候，無人休，面對面看做妖孽，手攜手近裝來贏，（嬌媚）裝欲罵，似欲打，半言笑將話發惡，分相玩耍，咬齒紅，親愈親，厚愈厚，情交同天地不朽，心感與日月久長，忽然間，風波起，世界換樣人改變，使交你我路上逢，幸得天，有休意，莫非是，勿錯想，前時未安成雙對，到今日，天生是你我姻緣，到長安，得安穩，裝筒上煙放手接，包休檳榔入嘴含，上結彩，下敷氈，盤內裝浪獅子菜，席上安排鴛鴦壺，玉燕投春得意甚，玉簫吹夜欣喜狂，淡淡風，細細雨，玉兔斜西霜雪擁，金鳥凸頭婚姻逢，甚慇懃，極鬧熱，鴻雁沖霄遊鳳閣，鴛鴦比翼立柳叢，掃塵埃，開寶鏡，萬里青春得秀麗，四季逍遙永鮮紅，風流事，好光景，無限襟胸表一片，奮志功名萬古傳！

## 母教女歌

女喂近來聽母示，母說一般分你知；莫只於今母教你，當初公婆教母來，生在休家周娘子，趾過人門新婦才，翁姑奉事欠孝敬，姐妹談坐莫笑諧，耳尾只聽人吩咐，脚手傾狂（快）勿高臺，（驕傲）喜笑只好迷吓口，愁苦只好皺吓眉，家中嬸嫂識相叫，室內伯叔敬面前，左隣右舍會交合，四親六情

莫見聞，桌榻椅凳常齊整，盃箸碗碟早安排，庭前後口勤灑掃，田頭地尾欠種栽，洗樟補縫學輕快，進退周旋莫愚癡，莫只於今母教你，前候公婆教母來。

龍顏歡居家勸戒歌

爲人欠唸上與下，代代相傳總一家，敬奉公婆尊叔伯，孝順母娘湊官爹，父子間，庭趨仿樣問學禮，士女等，鷄鳴傾狂起視夜，弟湊兄，擔洗乾坤光如鏡，婦與嫂，勿較口舌利過芒，應學樣，能忍張家合九世，思分折，觸起荆叢焦幾枝，婦女班，欺敬勿學蘇秦嫂，男子漢，放浪點題小耗星，訴娘伊，莫聽唆長并唆短，人客到，請坐要烟與要茶，在家中，又宜識大兼愛小，出外去，欠會牽白來遮青，古人詞，男兒要爭一點氣，世上說，兄弟不和百禍加，照我看，分爨因聽枕頭鬼，囑爾輩，依人便成樹寄生，此詞雖無人名格，大家注意請看吓，句句講真無講假，不是好談與好罵。

夫寄妻歌

你去外家立此久，立那久長未好觀，明知在家工辛苦，外家安能立久長，窗誰關，風誘春聲響滿處，門誰鎖，月照星鱗排幾行，實實看，脚土鴛鴦壓滿枕，慢慢玩，牽絲蜘蛛伴滿床，稻信冬，收割分工誰

料理，考場到，詩書鈔題你代無賢外兄，囑嗽你妹欠謹慎，令岳母，教示女兒大功勞，同此吓，無放驕夫空來去，到后次，思歸且無法捻挪。

妻寄夫歌

寄信傳音當女面，囑致語言求夫君，有孝賢心可斟酌，無情義人亦狂然。逢當春，寄信查問心火熱，到夏景，待信尋查耳聽倦，正當問，立放番邦也貴氣，實落思，專在蠻夷何精神！父母恩，棄去南邦弟代理，妻子債，折去西河誰代填？夫喂夫，勿忘枕上半夜義，主喂主，欠念床前句語言，寬寬看，燕立成雙無失義，慢慢思，雁飛折羣真可憐！鬱放心，枉屈未參姐妹黨，恨滿腹，懊氣難陪嬾嫂寅，永數唸，躊躇有心口未臥，常掛憶，懊氣眼前永醒眠！欲放寬，門簾風吹聽景色，不謹守，明月浮雲起埃塵，大丈夫，知此段話皆緊要，真君子，曉到此層果殷勤，到此步，三十年前多半世，思吓呢，起馬回頭勿擔纏！

十二時辰歌兩種：

甲種

子時鷄啼四方亂，

枕上情人相分開；

句句說聲「我沒掛」，  
堅耐心腸送出門！

丑時雞啼聲第二，  
房裏兩人多慘悽；

跨出門檻抹眼淚，  
雞見我啼雞都啼！

寅時快行天將光，  
分手兩人歸各村；

「爾須返家記着吾」，  
留放心情在我門！

卯時日光升東邊，  
舉手上頭沒見他，

房裏窺外看無見，  
想記情人偷偷啼！

辰時日上二竹竿，  
去人也掛留人悶！

汝去掛吾我掛汝，  
都如割斷我腹腸！

巳時日頭晏五更，  
無見情人我問吓！

扶抗上床看無見，  
見得情人心總迷！

午時日頭照中央，  
及此步來無步趨！

他是誠實人家子，  
天生姻嫁——來何遲！

未時日頭斜傾西，  
屈藏心裏那誰知？

自怨在心苦在腹，  
愁只在腹蹙在眉！

申時日頭將落山，  
鳥叫猿啼心沒安，

院前窗外看無見，  
單身鵲立唸他名。

酉時到來心悠悠，  
沒有情人同室棲，

「來」「去」的話也難說，  
想記起來心總擾！

戌時二更沒見到，  
屈在心懷到此候，

坐在床中與枕嘆！  
去時容易返時難！

亥時日到盡夜多，  
爾我兩人都掛爛！

年幼青春歲二八，  
囑噉竟如過邊山！

乙種

寅時天色浸浸光，  
母雞出埘囓聲亂，  
含米粹粒飼子口，  
怎樣答思母功勞，  
卯時日上雲掛山，  
黑雅啣蟲過窗孔，  
你看了嗎你看麼？  
觀那畜物勝過人！  
辰時日升幾竹竿，  
移椅窗前坐下看，  
冊也怠翻書懶讀，  
淚墮淋漓滿案桌！  
巳時是個早餐回，  
持筷捧碗口懶開，  
子在一方母一處，  
靈丹妙藥食難肥！  
午時發來書一章，  
汗水紛落淚兼流，  
記着我母憂與掛，  
文章失迷在此層，  
未時日落傾西方，  
誰晉得着那駒光？  
誰知我母那裏去？  
不知我母飢與寒！！



申時日落西山嶺，  
我有句聲無處寄！  
酉時日落織女音，  
四方漫行人去了，  
戌時城樓打三更，  
天上牛郎與織女，  
亥時是個夜中間，  
睡在床上怨夜短！  
子時浮雲掛蒼天，  
坐聽人言人沒言！  
丑時雞啼佈四方，  
離別鄉村做旅客，

有句聲傳沒句聲？  
只看浮雲困愁城！！  
思也傷情看傷心！  
鳥都結羣歸山林  
閑坐觀月玩衆星，  
玩賞嫦娥陪過夜。  
四書屬眼實難看；  
眼望四書嘆夜長！！  
四方無人我獨身！  
臥聽雞啼雞無啼！  
睡在床上人多夢，  
記憶枕床知心人！

童歌

我做首歌給你猜：

你猜隻船幾多釘？

你猜條溪幾多曲？

你猜隻魚幾多鱗？

你猜那村幾多屋？

你猜間屋幾多人？

你做首歌我就猜：

我只猜船沒猜釘，

我只猜溪沒猜曲，

我只猜魚沒猜鱗，

我只猜村沒猜屋，

我只猜屋沒猜人。

女人繡花歌

左手把來右手繡，繡花原來輕輕手，一繡牡丹穿金菊，二繡鯉魚清江遊，三繡芙蓉盆中種，四繡蜂蝶串花柳，五繡五子登科第，六繡八仙來祝壽，七繡香山九老酒，八繡唐皇遊中秋，九繡兒子玩明月，十繡那獅子弄球，也樣花名女都繡，可能參得那女流。

八哥

八哥，八哥，飛去菜園吃菜湯，飛去榕樹吃樹子，飛去海南吃檳榔，一口檳榔吃嘴紅，二口檳榔吃嘴芳，三口檳榔去迎嫂，四口檳榔入嫂房，哥味坐椅嫂坐椰，哥味梳頭嫂插鬢，哥味穿衣嫂結紐，結紐不完怨媒人，嫂吓嫂，勿嫌儂室貧，儂室牛犢七八隻，儂室猪姆七八欄，金客廳，銀後堂，鐵春臼，銀猪槽，金竹竿，摘楊桃，楊桃生來稜對稜，橄欖生來二載尖，油蔴生來丁冬串，芭蕉無糖亦結甜。

天上出星

天上出星四個，四個官子四路來，銀打交椅官子坐，坐落讀書作秀才，前人子，頭低低，前插芙蓉

後插錘，手裏握把金扇子，脚上穿雙繡龍鞋，繡龍繡鳳繡鴛鴦，官子繡來娘子穿，穿自龍江樹下過，風味對鳳龍對龍，一對鳳鳥飛過天，嘴內啣毛十二枝，落一枝下深古井，半深半洋相分離。

### 夫囑妻歌

夫妻恩義同天地，囑致你孀三孀二，我讀詩書受勞苦，你理家懷緊操持！欠識公婆是緊要，莫寬胸前小子兒，內欠和順合孀嫂，外通世情待姑姨，照顧家內錢與米，算數無錯分湊厘，夜昏操持勿早臥，五更慇懃起鷄啼！秋冬收割欠着緊，春夏耕種莫誤遲，好語亦不用多言，喜笑只好放口迷，莫比閒時日過日，又辭去后年過年，妻喂，只求天心有天意，夫貴妻榮無了時。

### 妻囑夫歌（和原韻）

枕上恩義同天地，你囑一來我囑二，你在書窗受苦楚，我理家懷緊操持！出敬入恭遵規矩，周公禮條教子兒，孀嫂相合雖隔膜，愛惜都如親母姨！三年逢科你快去，場中文章爭毫厘，日坐書窗心勤苦，夜添燈油起鷄啼，日月光陰快如箭，千萬慇懃莫要遲，詩書人厭你不厭，花街人迷你不迷，緊心一日當千日，奮志一年勝幾年，夫喂，你切莫負書窗想，子孫傳名無了時。

龍顏歡四時風景歌

年去年來相代換，生出景情千萬般。時時候候看不了，節節期期末走移。元宵燈，焰焰放光。射斗牛，林中香，笑笑動頭迎客官。景看樣，花作樂舞鳥唱曲。耳聽響，樹拍琴調風攜彈。有仁心，蓮做傘遮驚魚熱。曉情禮，竹請客來叫風引。在架上，苦瓜穿衣被風脫。恐日晒，甜菰載笠蔽土和。乞巧針，相較目利與手快。架橋鵲，思索織女會牛郎。廣寒開，趕入蟾宮攀丹桂。重陽到，邀那茱萸登高山。嶺報音，梅先放標將信送。風吹冷，水都蓋被怕天寒。結冰山，天散雪花滿地布。辦年色，人寫春聯裝墨磨。描出這多個景趣，寫不盡喇年湊科，綠山青山都有意，奈不得人寄目何。

夜更自嘆歌

睡眠未臥行出外，玩這景情看四山。樹行孝心珠滴淚，竹接禮狂風拖磨。蛛蜘蛛絲簾下掛，蟋蟀拖琴籬邊彈。黃鶯回巢惰趕兔，蛤子放量不驚蛇。風送水波應坎渴，天攜浮雲遮嶺寒。星散斗懸棋排勢，日過天旋珠走盤。描出這多般情景，奈不得枚目醒何。

情人分別歌

想你人情無了日，這去難逢得見面，你在一方我一處，宛似牛女真慘然！日日憂，憂不得喇來相湊。時時掛，掛礙心頭壞精神。日落西，看去那方心又動，三更到，翻伏睡床不成眠。愁在心，閒人那知我肚內，現出意，皆如學堂深慙懃。前時候，彈弦合簫音相湊，到今日，以致迫我傷心田。上后坡，見叢檳榔心又掛，看那邊，割斷腹腸真可憐。孃喂孃，且問二人相分折，少說多知欠緊憶，無端借問來相遇，千萬莫忘我話言。

九月九日登銅鼓嶺歌

重陽來到銅鼓嶺，愈登愈高脚愈加，眼界看看廣無數，景趣層層玩不贏。海那大，萬境洪波在眼尾，土雖廣，十洲輿圖似手盤。天都參，舉乎天上摘星斗，雲蓋濛，停身雲內弄烟霞。西南看，五指參參西南掛，東北望，七星疊疊東北斜。長安溪，搭掌都能跳得過，廣寒殿，起足無用幾步行。鬧熱中，鬧熱不參塵凡境，休閒處，休閒宛似神仙庭。

七夕歌五首

其一

別了整年會這吓，

我悶你愁更到更！

千年夫妻情七夕，

萬世姻緣景半夜，

雲蓋床上芙蓉帳，

雨添壺內鴛鴦茶，

因也（卽什麼）下車絲纏粽？

早不養牛草放芽，

鷄報鼓更聲長短，

鵲作橋梁翼浪掣，（狼藉之意）

人人今昏都乞巧，

天孫增下該巧平。

其二

恨未得常常做吓，

唸景待期更到更！

雲起無心留半刻，

雨似有情落今夜！

攜手橋邊解金帶，

對面月下露玉芽，

東溪問她裝錦帳，

西河叫誰扮禮茶？

郎爲乜事牛縱放？

女因那條布浪掣？

說起悲歡情千苦，  
千古姻緣恨不平！

(註)「乜事」就是何故。

其三

久久相逢欣喜吓，  
敍情短長數鼓更；  
枉氣當初怨前日，  
屈心整年恨今夜！  
欲入洞房中交酒，  
先出鵲橋邊迎茶。  
穿桃黃鶯剛開嘴，  
啣珠青龍早現牙，  
雲蓋帳上珠吊串，  
花開月下錦浪掣，  
聽聞丹山鳳聲叫，  
天不留情分侬平！

其四

期定一年景一吓，  
千古姻緣會幾更？  
打算東溪日到日，  
屈指西河夜今夜，



仙童裝浪合歡酒，  
玉女打辦消悶茶，  
歡心柳眼蛾眉鬢，  
中意桃容胭脂牙，  
牛戀河邊任縱放，  
布拋機前隨浪掣，  
靈鷄叫吓鴛鴦枕，  
琴音歇調恨不平！

其五

七夕相逢得幾吓，  
別了整年嘆幾更！  
怒河隔開難千古，  
愛鵲體量捱終夜，  
談長短話放寬酒，  
敍新舊情忘飲茶，  
梭擲機拋坐巧嘴，  
牛料草秃睡研牙，  
得意玉簫相陪伴，  
瀟瀟芙蓉趕浪掣，  
敍情未終着分手，  
恨天無土填溪平！

(註)「到如」就是已極之意。

唱酬對對歌

(占春梅)

春燕春鳥隨春飛，  
春魚春蝦弄春水，

春蜂春蝶採春花，  
春風春雨渥春梅！

(註)「渥」就是沾濕。

(春梅怨)

可惜官小與官穉，  
一怨儂媽生儂早；

捧放胎內笑嘻嘻，  
二恨官娘生官遲！

(註)「官」是男子之稱，「胎內」就是懷中。

(男唱)

兩人同行在路中，  
我有句話與姐言，

無口檳榔話未通，  
姐願順從不願從？

(女答)

兩人同行在路中，  
官你是風爛是草，

無口檳榔話都通，  
風打草斜着欠從！

(註)「爛」是女子自稱，「着欠」就應該之意。

(男唱)

枚姐刈稻田中央，  
眼眉彎彎真縹緲，

何不舉頭分哥看？  
眼子迷迷刈肚腸。

(註)「枚」就是這位。

(女答)

儂刈儂稻田中央，  
鐵鑄鏟鈎刈儂稻，

何必舉頭分哥看，  
怎樣刈上哥肚腸？

(漁童唱)

鈎魚鈎到正午後，  
收起鈎竿歸去室，

魚未食餌心早擾，  
立誓無還此路頭！

(少女答)

鈎魚鈎到正午後，  
日頭鈎魚魚見影，

魚未食餌心勿擾！  
有心鈎魚夜昏頭！

(男唱)

臥在水圯水託夢，  
姊儂相處都親切，

人在這裏雲在空中，  
婚姻拆離何淒涼！

(註)「水圯」就是河畔。

(女答)

姊妹相送手相牽，

都如芙蓉與牡丹，

去時是多回是少，

相逢相遇都艱難！

(夫唱)

你去外家分個限，

回快回遲我心安，

快則十日遲半月，

勿做月零又月零！

(註)「月零」就是月餘。

(妻答)

我去外家分也限，

回快回遲爺娘安！

快味中秋到冬至，

遲味大寒到小寒。

(註)「味」字是助詞。

(夫唱)

行到床前拍吓肩，

臥到此酣總不知，

雙手撥開吻一嘴，

眼子睜睜醒過來。

(妻答)

不用摸頭與拍肩，

不用你言我早知，

因也撥開吻一嘴？

今昏何故旋回來？

拜月公歌

拜月公，拜月婆，不用割儂耳膜，儂將留在聽鼓與聽鑼！

雞角仔歌

雞角仔，飛上櫛，櫛分枝，挑米挑殼去外家，張船過溪，挑回養雞，養雞叫更，養狗吠夜，養豬還人債，  
養姪埔仔中人罵，養姪娥仔給人擻頭顱。

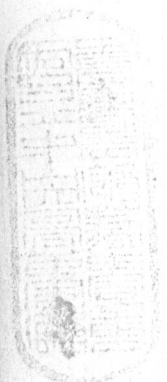
(註)「雞角仔」就是雞，「櫛」是一種樹名，「姪娥子」就是男孩，「姪埔仔」就是女孩。

孤兒恨歌

天上落把陰陽刀！一只投胎父早死，一只脫乳母味亡；門頭站崩狗吠瘦，屋屋都有人辭無，月味當燈樹當室，草當枕頭土當床。

(註)「站崩」就是站久之意，「屋屋」就是家家。

謎歌



我做首歌給你對：何味生甜何子酸？何果皮青腹裏白？何果皮紅腹裏黃？何樹出土葉沒青？何樹升高沒分枝？何樹生花沒結子？何子落土沒出芽？

猜歌

你做首歌我就對：桃子味甜梅子酸，棉花皮青腹裏白，桔子皮紅腹裏黃，甜菇出土葉後青，椰子生高後分枝，茅叢生花後結子，芭蕉落土後出芽。

（註）「甜菇」是一種菌類。

幼女偷漢

（母）亞三進來去媽問，昨夜後門是誰開，臥在床上與誰言，你送誰個出後門。  
（女）儂卽近來去媽問，昨夜後門是風開，臥在床上與夢言，夢送夢魂出後門。  
（嫂）二妹起來面笑笑，誰吮口痕在面上，毛吊多來衣綴縐，胸中汗流脈古跳。  
（女）誰個起來面無笑，馬鬼壓痕在面上，叫嫂無知母無應，醒見汗流脈古跳。

情人調戲

(妻) 洞房花燭處都光，二官入房今夜昏，你房候待你哥回，二官請出嫂閉門。  
(夫) 敷毡結彩處都光，猶且言巧話今昏，猛虎何愁山嶺遠，鯉魚定跳過禹門。

擲衣過籬

(男) 不料出門雨這大，沃我衣濕無衣換，身上祇穿綠衣子，請姐分條我換寒。

(女叫母) 乜人叫衣濕在外，擲衣過籬去他換，寒在人身冷侏肉，有衣分條他換寒。

(母罵女) 乜室姪媮膽這大，擲衣過籬乜人換，上又無親下無戚，白白分衣人換寒。

(女答母) 這樣都叫乜膽大，應要換的欠要換，總算無親與無戚，誰肯衣閉人耐寒。

五更嘆

一更鼓，月朦朧，聽見搶聲響乒乓，儂與媽媽拾包袱，山空裏咧靜靜立靜靜立。

二更鼓，月裝頂，媽媽年老無精神，只怕共匪山裏進，慢慢思咧心連顛心連顛。

年大未婚對父母唱

一對鳥在飛過坡，愈升愈高愈好看，人大人高人有嫂，已大已高臥空床。

女郎譏少年歌

(女唱) 君穿白褲套青衣，窺籬窺壁看人妻，人妻自有人夫管，看汝眼飽腹當譏。  
(男答) 我穿白褲套青衣，窺籬窺壁看人妻，家思我妻更甚美，中來看爾好平餘。  
公思幼女

(老人) 孃你欲嫁老公大，勿嫁年幼人見寬，欲嫁便嫁公及早，公好要錢孃買麻。  
(幼女) 幼年人味嫁幼官，誰肯嫁年老歲大，三年青春四年半，怎有心情績公麻。  
貧窮夫妻

(夫) 晝夜吐氣似風胎，有乜憂愁說我知，我室是清閒家屋，你欲憂愁你勿來。  
(妻) 你室快活過神仙，臥番蓆頭蓋破氈，簸箕做門火鬼門，屋都成排瓜夢籐。  
(註)「火鬼」卽用以吹火之竹筒。

土歌

(男唱) 脚又酸來手又軟，裝脚起行犬又吠，門神公唎門門鬼，託夢裏頭起開門。



敢來。

- (女唱) 正是脚酸與手軟，四邊二排犬又吠，求那天公作大水，憑着水痕起開門。
- (男唱) 這牧娘子三寸脚，破此青柴怎樣擔，怨汝丈夫無作主，屈你幼年擔青柴。
- (女唱) 人穿人鞋屈人足，寬寬破柴少少擔，無怨丈夫無作主，思顧人倫無奈何。
- (男唱) 吃酒桌上是朵花，宛似芙蓉紙上畫，求得此花到侬手，弄花強過吃酒飯。
- (女唱) 酒飯醉起目都花，此話亦是甚麼話，哥宅家富開花飯，儂宅家貧賣酒飯。
- (新娘唱) 一片黑雲掛在西，只恐今夜作風胎，(颶風之意) 風又不喇船又小，風大船小不敢來。
- (新郎唱) 正是黑雲掛在西，不怕今夜作風胎，新船新釘新船板，順勢迴南順勢來。
- 夫妻諧謔歌
- (夫問) 怎有個人此陌生，怎樣又來到我家，親戚朋友都去了，因也你又立過夜。
- (妻答) 初次相逢是陌生，紅轎大鑼到你家，親戚朋友是人客，是你宅人只過夜。

土歌

母我生，我二姐妹，一是賣魚一賣瓜，給個瓜去妹解渴，給個魚去姐配飯。

### 閨怨

二樓椰子相對面，樓高樓矮不相天，也不怨爹不罵姪，只怨媒人說誑話。

### 土歌

（夫問）小小娘子些些脚，怎做斬柴怎做擔。

（妻答）只因丈夫無志氣，害我娘子擔生柴。

（夫問）小小娘子些些脚，怎做踏水上田畦。

（妻答）只因丈夫無志氣，害我娘子踏水車。

### 村婦怨

人種樓花那邊溝，思去思來欲思偷，走到溝邊無橋過，看星看月與水流。  
人種樓花那邊墩，早早梳頭早早憂，欲思花插毛又短，待到毛長花過旬。

### 土歌

手搭肩喂手搭肩，手搭肩頭你卽知，人羣衆多話惡言，目只閃閃你卽來，手搭肩喂手搭肩，手搭肩頭你卽知，昨天溼圯話相話，今夜三更我只來。

官戲婢

(官唱) 遠遠看見是青山，姐喂站囉等相引，行到青山路分折，借枚絃琴去儂彈。

(女唱) 十種子你胆這大，胆敢叫我等相引，口味臭乳身臭癩，識人絃琴怎樣彈。

夫嫌妻小

想來筍叢飲筍湯，來到筍叢站着看，安說舉鈎去搭筍，收鈎回來等筍長。

(妻唱) 想來筍叢飲筍湯，來到筍叢站着看，三月甜菰四月筍，中春不論短與長。

(未婚夫唱) 拾起傘子割麻生，思見周娘住外家，年幼青春未得見，害我憂愁日與夜！

(又唱) 孃姐站着聽我問，問條路去東洋村？問那條路入她室？問那條路入她門？

(婢女唱) 孃就站着官你問，此條路去東洋村，高高那間是她室，大大門頭入她門。

(未婚夫唱) 割麻生喂割麻生，少見個麻到此沙村頭擔自村尾過，叫官喊娘買割麻！

(未婚妻唱) 枚哥此麻白細面，怨儂無錢稱幾斤，怨儂爹娘不在室，思稱哥麻又無銀。  
(未婚夫唱) 將稱味稱三兩斤，我與爹娘有只親，稱多稱少來稱去，現在無錢後取銀。

(註)「稱」即秤之意。

弟弟久客未歸

(嬸唱) 跳脚入房火卽燃，眠床只好放火燒，枕頭生茵無人枕，床生煙塵床喂床！  
(嫂唱) 嬸你入房火勿燃！眠床免用放火燃，或者二弟有心返，那候有人又無床。  
(嬸又唱) 嫂言此話果必中，氣得無明拿床燒，不良冤家有心返，我願睡土不睡床。

樹下息轎

(男唱) 看見頂轎息樹下，去外家抑回正家？外家昨夜難免得，回正家難免今夜。  
(女唱) 正是頂轎息樹下，去外家非返正家，我父昨日去你室，你母留他過個夜。

(註)「外家」即娘家，「正家」即婆婆家。

見女做鞋

(男唱) 枚姐做鞋做得多，未知送人亦做賣？將送味送雙去我，我亦念人亦念鞋。

(女唱) 我做我鞋做得多，我是做穿不做賣，我雖送人不送你，你雙狗足穿乜鞋。

(未婚夫唱) 今日淋漓雨落大，渥我身濕無乜換，回去我室路又遠，欲去學堂身又寒。

(未婚妻唱) 誰個叫寒在牆外，我就擲衣去他換，寒在人身冷我肉，他改言寒我亦寒。

矛盾歌

澹臺滅明兩兄弟，伯夷叔齊只自己，行不由徑走路仔，餓於首陽腹飽圓。

新婚別妻

(夫唱) 我種株花根未深，我去學堂未放心，我怕花枝烏子弄，我怕花葉變山檜。

(妻唱) 你種株花根未深，你去學堂總放心，無怕花枝烏子弄，無怕花葉變山檜。

(未婚夫唱) 我種株花東對東，四處人揚我花芳，放棄文章與書籍，出外尋查我花叢。

(未婚妻唱) 你種株花東對東，花未開蕊那知芳，料說離鄉乞丐子，未知就是我花叢。

(外出遇美唱) 看見朵花排出路，心想摘花又無步，求得風大打花吊，打花吊低分我摸。

(美和) 正是朵花排出路，你將想折都無步，花有闌干花有主，誰種誰栽誰味摸。  
(謎歌) 何處深水斷魚鰓？何處山林斷鳥巢？何處大路斷馬屎？何處花園斷蜂遊？  
(和歌) 坡內深水斷魚鰓，筆架山林斷鳥巢，老鼠大路斷馬屎，紙上花園斷蜂遊。  
(謎謠) 乜味生來硬過鐵？乜味生來高過天？乜味生來深不比？乜味生來長通年。  
(和謠) 三寸筆尾硬過鐵？韓信機謀高過天？儒林書生深不比？路行不盡長通年？

## 嬾二

人傳上村枚嬾二，自己解牛自己飼，拋棄牛索味去嫁，嫁去嶺圪湊嶺邊，父味分衣母分褲，哥哥分銀當戒指，一隻戒指三錢三，昨夜睡下遺嬾三，我室老人即去查。

## 遇女紡車

(男唱) 昨昏我來你紡車，因何見我不開聲？頭紅面黑爲什麼？莫非欲斷此人情。  
(女唱) 正是你來我紡車，室中有人難開聲，頭紅面黑被人笑，刀割無斷此人情。  
元旦找換店主見寶偶唱

初一起來見枚寶，伊想係找取係看，取去人找怕鞦韆，取係找不怕毛耗。

嬾珠

我說句話分嬾珠，拾婆豬菜飼婆豬，郎家寄聲十二句，千萬織麻勿牧牛。

周歲二首

此次來賀儂周歲，後次來賀儂簪花！得祖得宗助儂力，請聖請賢作儂媒！

其二

候儂年登十八歲，定奪廣寒三枝花，文亦磨通三寸筆，武亦利害箭三梅。（枝）

詠煙筒

望他永倚五指嶺，咄出煙霞四散射，腹內都通方伶俐，不該拿頭作脚行。

老夫對鏡見鬚自嘆歌

傾狂出此二枝鬚，厚亦不厚疏不疏，怨這多鬚生在口，誤我無限的風流。

妻和

第一子難二是鬚，人味怨無你怨疏，風流在心鬚狂口，鬚出何曾礙風流。

男戲伴娘

人做伴娘你都想，伴娘要係作怎樣？伴娘若願要係做，你都情願做伴娘。

伴娘唱

爛做伴娘官都想，官做伴娘成乜樣，伴娘情願要官做，只怕官不做伴娘。

出路遇美

我見株花葉青青，想折一枝怕人罵，亦無何種高足手，放鉤長長過去枷。

美唱

正是株花葉青青，你是折葉誰都罵，偷花須要高足手，樹都登高未到枷。

大嫂對鳥歌

鳩鳥叫叫柳樹梢，今夜不如前時候，快飛回山尋巢臥，不用叫叫柳樹頭！

妹唱



更味已半夜已深，鳥子叫叫誘嫂心，嫂曉鳥聲與鳥言，叫鳥飛回深山林。

嫂再唱

乖巧女流識鳥聲，只是叫鳥鳥即聽，大概前候養鳥過，現在纔曉此鳥名。

女嫌婿小

七尺剪刀不成丈，以長參短未好看；欠請裁縫另剪過，短味配短長配長。

母唱

七尺剪衣不成丈，以長參短更好看，衣掛在上原是短，緊身在下欠要長。

妻送夫

送人送到半路分，愈送愈遠心愈悶，坐在路邊捻草尾，看風吹塵填足痕。

夫和

剛才相逢即相分，你悶那如得我悶，你歸得看我足跡，我去看誰的足痕。

姐夫有意妻姨

二叢果子生二樣，個是大仁個丁香，作種都是大仁好，試味仍是丁香強。  
姨唱

甜蒲上架已安定，破作二邊叫作兄，若是作種都聽罷，欲想試味便不成。  
懷美

想起此時寒冷天，恨只獨枕係自己，日快去喇月快暗，掛心過日時過時！  
美和

更深夜靜雲掛天，他樹係否係掛他；浮雲掛天得雨醉，人心掛人不了時！  
見女抱儂

姐姐抱儂在路上，甚像我形與我樣，儂喂近來儂爹抱，儂與儂娘掛爹否。  
女唱

人抱人儂在路上，那像你形與你樣，何必行近去你抱，正當罵你知恥否？  
牧童謠

鷓鴣啼啼鷓鴣墩，鷓鴣勿啼誘儂悶！無父教書落人口，無母織蔴穿短裙！

遇美擰鳥籠

（男唱）姐姐擰個鳥籠空，正問擰去那一方？姐籠在路烏在室，人鳥飛入姐鳥籠。

（女唱）正是擰個鳥籠空，擰去那邊與那方？哥鳥在路籠在室，人鳥飛入哥鳥籠。

折花

（男唱）我種叢花下截村，路都行平草踏光，一心只想摘花蕊，朵朵開紅無朵黃。

（女唱）你尋你花欠聽聽，莫放閒人作你驚！人把利刀路上等，人分黃泉路你行。

（孃月答老人）日頭只落就是他，照透山林水底天，不與衆星爭明色，只與紅輪較圓圓。

（孃月笑學生）笑你孔門這一班，個個不識的字鏤，（識字少）哭則不歌怎樣解？請你去魯問

孔顏

學生戲孃月孃，月對以此歌

巧言令色曾子曰，官來弄嫻真陌生，君子先進於禮樂，官來弄嫻野人也。

嬖月解圍歌

齊楚夾滕在中央，兩國侵陵難頂當，等我去鄒問孟子，事乎齊抑事乎楚？

（夫囑妻）明日你既要起身，欠放條衣我看面！日味牽穿夜未盡，攬放胸前相陪眠。  
（妻唱）正是明日要起身，十日八日回看面，原是心中多掛憶，掛憶日夜訝醒眠。

嘲美女嫁貧夫

這叢花蕊很青鮮，種放瘦地真屈牠！給我移栽他處種，種放江河水潮持。（灌溉）

女和

這叢花蕊也青鮮，種放瘦地不屈牠；願野風吹日晒死，不願江河水潮持。

學生撕女人窗女唱

去學小子真是呆，誰迫你來撕窗孔？讀書不熟先生打，眼淚流流不見人。

學生和

你說我呆我不呆，果呆不撕你窗孔，我眼見燈光如鏡，誰言我眼不見人。

七夕白嘆二首

去人久久欠回吓，勿比牛郎織女星，月月都有個初七，不但七月初七夜。

其二

也喇不過是錢好，熟面朋友一概疏；土欠轉生罵山嶺，永欠顛流喇江河！

（夫唱）跣脚入房搭吓肩，因乜失眠臥無知？雙手按胸惜（吻）吓嘴，日子迷迷笑起來。

（妻和）無用惜嘴與搭肩，跣脚入房我早知；臥在眼中掛憶你，憶你顏容笑起來！

鳳鳥與鯉魚

一對鳳鳥立雙雙，一對鯉魚遊清江；鳳何處？鳳去崑山朝天子，魚何處？魚落深潭變蛟龍。

詠食煙

邊手搵腰頭尾動，漫漫心情申口芳；浮雲歸心花出白，牡丹點頭花開紅。

夫從學館夜歸妻唱

閒這做離夜透更，離夜透更誘心生，離更透夜因心誘，因心誘離更透更。

夫和

安說不離夜透更，因花芳紅誘心生；願思得遂夜更意，未免覓三更半夜。

新郎唱

房內燈光照外廳，睡醒都無聞句聲，枯木逢春都吐蕊，豈可人未曉春情？

新娘唱

月光庭前照塔廳，生鳥無媒未開聲；鳥來生面鳥未叫，人只剛來未知情。

（男唱）今且叫你總不應，後次亦難見我面，等到那候你思起，一定傷你的精神！

（女唱）正當問亦怎做應，遇你生頭未識面，你是那個陽春客，看你是欲傷人神。

遇女偶成

少見個人這做裝，惹得我眼只愛看，也父也母生這女，看看割斷我腹腸！

女和

父母生成未用裝，亦也喇眼你去？看女身未帶刀與劍，要也割斷汝腹腸。

馬姓嘲魚姓

人只起箸就舉你，屈頭折尾你知不人揚坡上馬會走，未見人揚水底魚。

魚姓和馬姓

人只欲騎就是你，抽頭打尾你知不坡上馬還坡上走，變蛟成龍水底魚。

妻嫌夫小

（妻唱）女做坵田口路方，天作大水塍將崩，田大牛小犁未透，欠租一邊出外人。

（夫唱）正是坵田口路方，釘樁把籬墘未崩，田大牛小犁加次，未買得來租去人。

井頭玩耍

（女唱）因乜纏到扁桃尾，纏到水埕閒乜話？放手分開我擔去，打破水埕你欠賠。

（男唱）水埕將脫扁桃尾，代你移入無乜話，打去新痕我賠你，只打舊痕誰肯賠！

獄中寄情

（夫唱）看出獄孔心都痛，誰與你來苦喂命？你是大家人室女，怨我貧財累你行！

(妻唱) 看入獄孔心又痛，鼻與我來苦喂命寄雞隨雞狗隨狗，夫隨妻隨照理行。

詠荔枝二首

簾內十八歲娘孃，  
裝整紅綠相套穿，  
內有綢緞魚腹白，  
外表綾羅雞冠紅，  
脫潔潔身任反覆，  
且當當場淡淡鹹。  
一點仁心不誘客，  
二般甜情偏惹人，  
雖有隨身來奴爛，  
亦識走盤色不同。

其二

夏至已到誘蜂蝶，  
聽那猿啼叫音聲，  
內是紅緞包白菓，  
外現紅羅表理情，  
當朋友面雅弄口，  
對孃娘前莫題名！  
無藥炮聲連天響，  
有心弄轉身回行。



妻嫌夫小

誰嫌他喇誰嫌他，都如高田打平地；  
都如清天落濛雨，誤我一年到一年。

騎馬

姐喂裙濕抑是未硬性這一隻死瘟（馬）  
逢着路狹難過馬，因馬過狂濕姐裙。

鸚哥

公室養隻鳥鸚哥，走出梁門來相看，  
鳥是世家入室鳥，脚尖口紅綠柳毛。

女罵男

這牧官子膽太人，當我面前唱乜歌；  
手內把笛不識曲，正當彈琴怎做彈？

男和女

一樣彈琴百樣聲，彈到三絃只好聽；  
彈到更深與夜半，點燈起來慢慢彈。

## 第八章 黎人

漢武帝元封元年，始略地建儋耳，珠崖郡於瓊崖，自來由大陸移住者，多福建章泉及廣東高雷一帶的人，這等移民，爲數不多，因交通與地理的關係，都就海濱擇居，嗣後來者漸衆，生齒漸繁，因在北部平原及周圍海岸建立多數村市，地廣人稀，卽此沿海的部分，已够維持其生活而有餘，沒深入內部的必要，土著的人民則居守「崇山峻嶺」的腹地，不散出外，於是沿岸與腹地劃爲黎漢二境，鴻溝爲界，彼此不相往來，僅米鹽魚貨間有相通介其間者也，不過一部分的近海黎人及少數山客而已，因此，關於久處山林，重疊萬峯抱圍的環境中的黎人生活，都是一般國人所鮮知的，著者爰將此黎民生活情形，赤裸裸的介紹在全國人的面前，還望國人明瞭了黎民狀況之後，能予以救濟與輔助，使與國內各民族同享平等自由之邦治，推廣教育，以扶持其文明，開發實業，以厚利其民生，使能與漢人同躋在一條水平線上，無復如從前的隔膜與歧視，此不惟黎民之幸，亦全國之福也。

一 性情

黎民天性剛直而好鬪，每因細故，拔刀相向，然很服善，漢人與之相處，要是卑辭而沒出惡聲，沒有不勝利者。黎民待人接物是很誠信，他們有「一諾千金」不瞞人不欺人的美德，譬如說，他們和漢人交易，是不記帳立約的，只要略說幾句，即怕千萬兩的生意，也不致發生誤約欺瞞的行爲。

二 語言

黎人因爲深處於山林重疊萬峯的包圍中，且與漢人不相往來，故其語言，也有足道者！茲舉其一二例如左：

漢話 吃飯 瓊話 夾理——黎話 代透

漢話 飲酒 瓊話 夾鳩——黎話 代藕

漢話 睡 瓊話 愛魁——黎話 我

漢話 你去那裏 瓊話 魯戶特低——黎話 賣孩通樓

### 三 衣食住

黎人的生活，說來真可憐，住的是以竹爲架而覆以茅蓬的小棚，和江浙兩省窮民所住的草棚是一樣的，棚內的佈置大都以毛竹編爲床鋪，上面睡人，下面睡豬，奇臭觸鼻，令人欲嘔，他們可愛的小孩子，大半是裸體一絲不掛，一個個肚子脹大如鼓，在那太陽光下扒來扒去，好像找些什麼蟲子綠草似的，他們吃的是山米，質既不良，而且不知舂糙，所以粗糲萬分，米之外佐以紅色或白色的蕃薯合煮爲粥，牛肉豬肉他們也不多食，牲畜除牛、羊、鷄、鴨六種外，別無所有。至他們着的大部是從漢人買來的藍舊麻衣，自製的爲木棉質上衣以及粗麻的短袴。聽說黎婦的慣例，上衣可向漢人購買，但下衣必須自植棉紡織，要不如此，則一定受衆唾罵呢。

### 四 婚姻

黎俗不重貞操，男女的關係很爲自由，春秋佳日的時候，他們——黎人擇地集會，男子和女子相集着，男的唱着懇顛悠揚而娓娓的戀歌，女的和着悱惻動聽的淫歌，在這一唱一和中間，他們狂歡的情感，在個人周身的血管內交流，而且漸漸的成就了他們神聖的戀愛。這個純潔的戀愛的組合方式，是先由男家送去牛羊一二頭，至十餘頭到女家去，女家收了聘禮後，便遣陪嫁者數人至數十人送這新娘到乾家去。此時男家的賓朋也紛紛的來臨，參加這個盛大的婚禮。婚禮舉行完畢了後，新郎與新娘便設席以宴客，（自然新娘和新郎也要陪席吃酒）筵席的菜色，並沒有魚翅，海菜和種種珍奇的食品，祇是牛、羊的肉和酒罷了。

「杯盤狼籍，人影散亂」在這囂鬧的情景中，來賓都亂散了。此時的新郎和新娘顛狂的呈露着醉意，淫穢的歌音，又奪口而出來，他們在此歌聲繚繞之中，各尋着這「花燭的夜」的香夢。

## 五 喪葬

黎人葬埋的方法，分爲土葬火葬兩種：

(一)土葬 所用的棺柩，都是良好的木材，雖然各地黎人所用形式稍有不同，然而大概不外有剝整木爲棺柩的或以木板製棺的二種，要是黎人死亡，而未備棺柩者，那麼就由其親屬入山訪尋佳木，而陳屍於室中以待，速者數日，遲者有十餘日不能安葬的。

(二)火葬 亡者的屍體上，遍塗了厚厚的火油，按着黎頭指定的時間，由這亡者的親信，背到高山上，然後燒起熊熊的火光，置亡者的屍體於火燄上，亡者的家屬們淒憂的哭泣着等着那屍體焚化了，才肯回來。

## 六 行獵

黎人善於行獵珍貴的獸類，如鹿，麋，獐，獍之類的獵獲，和他們熟練的狩獵法，於他們衣食的來源上有着莫大的輔助，深山叢林之中，時常現着獵者的蹤影，背着槍，攜着犬，銳利的目光四射，悄悄的在搜索野獸，瞥見了，辟拍的槍聲一響，那野獸是逃不了牠的生命的。譬如說，獵獲一隻鹿，那麼鹿茸和鹿皮之類，好的便值到二三百兩，他們把這些東西同漢人換取種種布疋或婦女的飾品，鹿肉

就留着自用，這樣一來，一年的衣食，大抵可以得到解決了。

## 七 教育

黎民教育，很爲幼稚。可是前黎團總長鍾啓楨氏，在萬寧縣屬之興隆創立四黎學校一所，規模頗爲宏大，建有大教室四間，寄宿舍數十間，可容學生二百餘人，籌有常年經費二千吊，開辦數年，成效很著。可惜龍濟光來瓊時，鍾氏曾與民黨聯絡，有所抵抗，後竟遭槍斃，學校被封，校址改爲撫黎局。所有校款移作撫黎局及漢境里把警察分所的經營，至今尙未恢復，殊可浩歎。

前年美國教會對於黎民教育，頗具熱忱，曾在瓊山縣城及加積那大三處各設有學校一所，每所爲黎人設免費生男女各五名。現時黎人前往肄業者，有二三十人，各生成績很佳，能作英文書札，書法清秀，殊堪贊賞。美人並籌特別的款，派品學兼優的人，深入黎峒，創立簡易國民小學，其精神的勇猛，感化力的偉大，較諸普通小學，實過之無不及呢！

黎民程度，據最近瓊崖視察員李伯顏報告，臨高昌化感恩及接近崖縣西區者爲最低，陵水萬

寧樂會瓊東等縣之黎民，則其程度與漢人差不多。現時陵水設有黎民教育會一所，並附設黎民小學一所。雖辦理欠佳，然而已算是注意及於黎民教育了。

## 八 工作

黎人男女老幼，幾乎完全是小農，就算他們另作他業，這些事業，不過是他們的副業罷了。談及他們的副業，紡織業是他們暇時所從事的，他們紡織的花樣，種種不同，很為精緻，織機構造很為簡單，僅用一木牽束經線，以一端縛於腰際，他端掛足，就能從事，誠絕技也！

## 九 契約

黎人因為不識文字，所以契約很為簡單，山地的批租，銀錢的貸借，往來貨物的訂購，承攬其彼此的契約，都以竹箭代之。其法以竹管一段，用刀刻紋標誌記號，刻畢了後，自竹管正中破分為二，彼此分執，以為憑據。



十 疾病

黎人若是患病，就延巫殺牲祭鬼，以祈早愈，他們絕對不肯服藥的。貧者若是無力祭鬼，往往由親族周濟之。他們平生祭鬼一次，祭畢之後，就以細繩繫一錢，或是祭牲腮骨一片，掛於胸前，以做永不遺棄的意思。他們最惡的風俗，就是殺禁婆。他們殺禁婆的動機，就是他們當中的患了疾病，因祭鬼延巫，降神有時言病者受人邪術暗害，於是召集全村老幼婦女齊集一處，神就指定一女，說是禁婆。指定之後，大動公憤，便將此女拖倒拳毆足踐，無所不至，非打至半生半死，決不放休。

## 結論

瓊崖過去的歷史，與現在的政治，實業，以及黎民的狀況等，我們已得其梗概了。至於此後情勢的各殊，惜我不文，未能赤裸裸的描寫，這是萬分以爲憾事的。不過，著者心中尚有數言，爰在此宣示出來，以作本書的結論。

瓊崖孤懸南海之中，東與菲律賓羣島相接，西望法領安南，南控英荷所屬馬來爪哇諸埠，北與雷州半島相對，東北與香港，僅隔一衣帶水，以地位而論，足爲南洋羣島的領袖地位，話其文化，民族血統，移植自於中州，道德風習，則純同於漢族，故其文化，也視中原諸省並無多讓。話其物產，不但魚鹽農礦，均極豐饒，而植物如樹膠者，尤占我國產物上的重要位置。話其政治，地方政治組織完密，縣制早已具備。話其土著，（就黎人）雖仍深居內地，老死不與漢人相往來，惟近海一般土著，已多漸然同化。話其交通，雖乏鐵道飛艇，而內地公路四達，環海舟楫如梭，本應突飛猛進，躋於現代社會之

繁榮，乃因國內連年戰爭，政治系統，時呈脫輻，中樞既感鞭長莫及，粵府亦幾視等外郡，關於現代社會應有之建設，因受前項影響，雖地方努力競進，仍鮮成效，因而棄寶於地，時啓列強窺伺之心，加以歷受武人宰制，稅政百出，共黨乘機煽惑，殺人如麻，於是丁壯離散，田園荒蕪，農村經濟日形衰落，城市資源日就枯竭，而向恃華僑向外經營以資挹注者，現亦受帝國主義壓迫，漸告斷絕，統觀瓊崖一般社會之困促既如此，而強鄰之逼處又如彼，爲父親——中國者，轉忘父子之誼，不一問其休戚，這豈非仁人也歟！

總之，瓊崖現處於最危險的時期，我們救國救瓊，豈異人任，允宜大聲疾呼，共謀解決，進而與現代社會並駕齊驅，以免爲安南臺灣之續，是乃著者所馨香默禱的呢！

# 附錄一

(一) 邱文莊公軼事 (選自瓊崖民國日報)

——透明室筆記——

公諱溶，字仲深，號深菴，文莊其諡也。家居瓊郡垣西門外金花村，與海忠介公及梁碧強公同里。公少孤，家貧，賦性敏穎，負有天才，舉凡詩詞歌賦，經史典故，莫不諳熟，所謂胸羅萬卷，筆掃千軍者，公實足當之。

聞公少時，讀書於其舅之家，舅父姓陳，居瓊山秀英村，年纔七歲，卽詠瓊崖八景詩十首，頭章爲五指參天，寓意幽遠，其詩云：「五峯如指翠相連，撐起炎荒半壁天，夜盪銀河摘星斗，朝探碧波弄雲煙；雨餘玉筍空中現，月出明珠掌上懸，宛如巨靈伸一臂，遙從海外數中原。」觀此詩，可見公之英才焉。

公約十餘歲時，湖北有雪某者，道經徐聞渡瓊主考，公聞之，卽化裝算命先生，立往徐聞追訪，果遇之，見雪某搭某船渡瓊，亦同乘該船，船中做作算命先生之口氣，謂雪某曰：我瓊有才子邱濬者，才高八斗，學富五車，渡瓊主考者，無人不被其播弄，子今敢往乎？我與邱濬同里，相去不遠，對於濬之長短，聞之有素。今所告子者，洵非虛獎，我因學無所得，故江湖流浪，操業算命，茲請子對對，若對不通，曷能渡瓊，雪某笑而許之，公出對云：「瓊南地暖難容雪」時船已駛抵海中，然雪某以莫能對其對，憤愧交集，就命舟家駛近徐聞，始悉爲公所戲，益加憤怒，及抵湖北，偶有所觸，因而對成，乃函寄予之，其對乃爲「湖北山高不見丘」云。

公於明正統年間，甲午科中解元，甲戌科中進士，連點翰林，其後官到太子少保，兼武英殿大學士，死後入祀鄉賢，爲廣東之名人也。曾撰大學演義補一書，係公自己作，亦可見其才學矣。後人因尊重公之才學，不敢直叫其名，而稱爲邱瓊山云。（著者按邱文莊公係廣東瓊山縣人。）

（二）林格蘭烈士小傳（選自瓊崖同鄉會特刊）

林烈士文英，字格蘭，原名天澤，又名如春，瓊崖文昌人也，少聰慧，工書法，剛毅木訥，有仁者風。壯年鄙棄舉業，專心經世學。因先人經商暹邏，乃往暹視察。值總理孫中山先生舉義失敗遊暹，烈士於患難中以死力捍衛。總理遂加入同盟會，與趙聲、汪兆銘、胡漢民、朱執信先生共襄黨事。隨在暹邏埠倡建南溟商會，及工藝傳習所，雖爲充裕僑民生計，實則增厚黨員勢力，籌畫周備，僑民稱之。旋留學日本研究法律政治學，畢業回國，奔走南北，以光復漢業，鼓勵同志；鎮南關黃花岡諸役，烈士皆與焉。辛亥革命告成，粵督胡漢民委烈士長瓊崖民政，辭不就，蓋於是時窺破袁世凱篡竊總統陰謀，去謁總理有所獻替。復經總理委組同盟會瓊崖支部，遂於海口倡辦瓊島日報，以鼓吹共和，設立工商半夜學校以啓迪民智。民國二年，被選爲國會衆議院議員，其時袁世凱謀帝制甚急，烈士乃提議質問：一、不許大借外債；二、不許割外蒙土地；三、勸袁氏速行退位；袁氏震怒，恐議員中尙多直言無隱者，計無所出，乃逮捕議員，解散國會，烈士先期潛出京師，得免於難。及返瓊時，瓊島日報已被封閉，乃改辦瓊華日報，嘗揭當道隱私，爲帝制黨瓊崖督辦陳世華令參謀陳子楷誣以組織圖瓊機關，三年三月二十九日下午發兵圍報館捕去。經執法長潘玉榮審訊無罪，而世華子楷捏詞誣陷，強入其罪。

僅二日卽行槍決，烈士從容就義，毫無懼色，臨刑時，詩曰：「溘然長逝去悠悠，竟把頭顱換自由，我不負人人負我，願將鐵血灌神州！」死年四十二，葬於原籍馨村之南。五年國會重集北京，衆議員王欽字提議昭雪，政府以五千元恤之。總理親題其墓碑曰：「烈士林文英之墓」焉。

## 附錄二

### 瓊崖文定澄臨四縣荒地之調查

瓊崖全島面積，統計十萬零一千一百四十一方華里，已如上述，但其中荒地，佔全島面積十分之四。茲據內政部十八年調查所得之文定澄臨四縣荒地調查統計，誌之如下，以爲開發實業者之參考。

(一)文昌縣 該縣計有荒地一二九，六〇〇萬畝，其中九七，二〇〇萬畝，係山軍坡馬湖坡等山荒，田地多沙質，且水源不足，不能耕種。三二，四〇〇萬畝，係昌召東銀西山山地，宜墾種及牧場。

(二)定安縣 該縣計有荒地七，九二八千畝，其中軍場脊荒地有七，九〇四千畝，因土質瘠薄，不能耕種，迄未開發，其他二十畝，係軍坡尾荒地，除已爲瓊益公路佔用三分之一外，宜合種植。



(三)澄邁縣 該縣計有荒地一〇，二六〇萬畝，其中八，二〇〇千畝，係北畔嶺山地，因土質礫瘠，不宜種植，從未開發。惟該地交通便利，合闢市場。此外二，一六〇千畝，係金南墩荒地，宜種桑樹，現經該縣府指撥為女子職業學校桑園。

(四)臨高縣 該縣計有荒地一四，五八〇萬畝，其中汶水原山地有六，四八〇千畝，因人口稀少，尙未開墾，煤產甚富，百仞灘原洲荒地有一，六二〇千畝，宜植椰樹，圖提原荒原有一，六二〇千畝，宜植椰樹，曾經該縣學圃會種植椰樹，後因經費支絀，不能續辦而停。高山嶺山地有一，六二〇千畝，因地勢高峻，尙未開墾，宜種咖啡，多文嶺山地有一，〇八〇千畝，風景甚佳，宜作鄉村公園，大校場荒原有一，〇八〇千畝，因係墳地，尙未開發。此外繞龍山地有一，六二〇千畝，因多粗沙，形勢險峻，宜種咖啡，樹膠，尙未開闢。

## 附錄二

### 瓊崖實業局擬具之墾荒辦法

- 一、本辦法凡土地無論官荒民荒，經縣政府查明，認爲可開墾種植者，應即分別勸導開墾。
- 二、荒地有民有者，限依本辦法施行後三個月內，着手開墾，業主若有不能開墾之理由，務於限內，報告縣政府核明，編爲荒區，招人承墾，但須以其純收益，酌撥百分之二爲該管地方公益之用。
- 三、前條民有荒地，由該管縣政府招人承墾者，限定十五年，期滿後，准予原有土地，酌照鄰地價值半價收回管業，給予適當地租。

四、除官營農場及其他公益爲目的，應收用外，一律招墾。

五、墾荒面積，分別官有民有及辦理情況，由該管縣政府以三個月爲期，彙報省府備案，以資考成。

## 附錄四

拙著開發瓊崖實業之根本辦法及應取之方針

瓊崖領縣凡十有三，廣袤逾二千餘里，內地蘊藏之富，氣候之宜，農礦漁鹽之饒，超越內地諸省。自來言版圖者，罔不斥爲荒服，非但不知開發之，且亦未加珍惜之，致令此獨賦天厚之沃野千里，棄貨於地，蘊珠於櫝，巍然猶封其寶藏，誠使吾人所深切痛惜者也！

查瓊崖位北緯十度至二十度，東經一百零九度至一百十二度半之間，東西九百七十華里，南北九百七十五華里，英荷所屬南洋各屬在其南，美屬菲律賓各島在其東，其地近於熱帶，天府之土，蘊蓄殆無涯際，若能提倡開發，善爲舉辦各種實業，則利源之收入，每年至少可得數千萬元之譜。此於國家財政上必有極大之補助，當斯民窮財盡之時，能得此巨款以釐新政，政治之進步，當極迅速；經濟之繁榮，亦必隨聲附起，此從事建設者所應亟起而爲瓊崖實業之努力也。

抑有進者，瓊崖人民，僑居於海外者，不下數十萬人。島中經濟全靠僑胞血汗換來金錢之輸入。惟自南洋經濟衰落以來，僑民生活，已至岌岌可危之日；益以各屬土著，民族自決潮流之激盪，僑民首當其衝，而遭仇視排斥。萬一被迫相率歸國，將何以盡量收容？就不被壓迫而論，他日若倦飛思歸，又將何以終老？故爲華僑切身利益計，非將瓊崖實業開發，實不足以示拯救僑胞之至意。

不獨此也，號稱物產饒富天府之瓊崖，禾稻兩歲可得收穫五次，而反多仰給暹羅安南；內地木材極富，而反多仰給暹羅菲島；棉花茶葉，則仰給印度，蔗糖仰給爪哇，崖陵產鹽甚豐，而肥田料亦多仰給舶來；一切膠製物品，仰給南洋，罐頭波羅，往年爲瓊崖輸出品，近則反受輸入。此種反客爲主之狀態，苟不急起直追，努力瓊崖實業之開發，則來日方長，經濟狀況，更不堪設想矣！

準上以觀，瓊崖實業之開發，匪特關係瓊崖自身；抑且關係國家之繁榮，瓊胞之利益。吾人俯仰及此，益覺瓊崖實業之開發，誠有萬不可緩者矣！願瓊崖實業之開發，其根本辦法爲何？及應取如何方針？作者不敏，列舉數大端如左，願吾瓊人士，一心一德，興起圖之！

一、社會安定 嘗考錫蘭新加坡，及日屬臺灣，其經濟繁榮之本，莫不建於實業發達之大基礎。

之上，然建設此大基礎之先決條件，必爲社會安定。良以社會安定，任何計劃，概可實現。否則，雖建設亦徒勞耳。吾瓊自民國肇造，以迄近年，兵禍匪禍，迄無寧歲；益以赤匪猖獗，尤不可以終日。此種現象，實社會不能安定有以致之。在此二十餘年中，瓊人對於各項實業，間有企謀開發者，但成績如何？結果如何？往事尙在，不難覆按。是以欲實業之開發，當先謀所以安定社會之策，社會既達於安定之域，則建設力量易於充分發揮，而實業之開發，亦可充分發展矣。

二、化導黎人開放黎境 瓊崖全島面積約十六萬五千方里，而黎境全部幾占二分之一，森林礦產又多在黎境之中，故欲開發瓊崖實業，不得不以開放黎境化導黎人爲前提。查民國六年，龍濟光治瓊時，曾施以化導黎人開放黎境之作，稍具效果。迨龍去後，不復有人過問，於是功虧一簣。此雖原因繁雜，要亦年來瓊崖社會不能安定有以致之。今後吾人擔負此種工作，固應求社會之安定，惟社會安定以後，應先化導黎人，而後開放黎境，蓋黎人生性尙馴，有意向化，無如歷來官吏，欺其愚蒙，專事凌殘，以至挺而走險，時有所聞，不特天然美富棄諸地，抑且殘虐慘情有傷人道。苟於綏撫土著之事，著意經營，委任廉能，灌輸文化，彼等顛蒙日啓，自知兩利，願以廢棄山峒之寶藏，供吾人開放

探掘之用，將來泯去漢土之界限，實徵同化之休明，亦足以宏我大漢文明之治，此化導黎人之亟宜先行入手也。

三、交通之開發 一地之實業，固在振興與提倡而發達，而其進展尤恃交通之便利。瓊崖之實業，既乏振興與提倡，復苦交通之阻塞。年來瓊人曾致力於公路之開闢，惟皆就沿海平坦之區，經之營之，至於瓊崖腹地，山峒錯落，蜀道崎嶇，尙無一寸馬路通行。坐是之故，雖欲實從腹地爲實業之開發，亦以轉運不靈而受莫大打擊。嘗考吾瓊積數千年之蘊藏，而末由開發者，實以此爲其總因。爲今之計，一方面固應從化導黎人開放黎境入手，然另一方面尤當以交通之開發爲之樞紐，倘能從此二點努力，則開發瓊崖實業之力量，能充分發揮，實業之發達與進展，可計日而待矣！

以上所述三大根本方策，絕非咄嗟可辦，必須政府實力充足後，方能次第實現。在政府實力未充足前，吾人開發瓊崖實業，不能不準備下述應取而易行之方針，以爲將來發展之基礎。

一、地利之調查 實業二字，包含之範圍至廣，實業之種類如何？狀況如何？利益如何？是否適宜於開發之可能，非先有切實之調查，則片地茫茫不知去向，開發之計劃亦無從下手。瓊崖遠處天南，

土產沃饒，欲舉辦或開發各種實業，亦非先有切實之調查不可。蓋瓊崖之天產，向無明確之調查，間有一二記載，不過鈔撮文書，摭拾一二道路之言而已。茲宜分途派員實地調查，對於森林之產地，農業之狀況，鹽業發達之區，與夫各地之礦苗如何，均須作縝密之考察，期能明瞭各項事業真相，庶可規訂着手建設之方針也。

## 二、獎勵僑胞投資開發實業

瓊人僑居於海外者，不下數十萬人，已如上述。此數十萬人中，不乏有想投資瓊崖，開發實業者，惟以當局未有獎勵，不欲斥資興辦。是故宜廣其宣慰招徠，獎勵其投資故鄉，使其試辦實業，或懸賞其勞績，庶使有志之士，人自爲勉，觀感所及，咸知奮發，則僑民瞻懷祖國，熱心實業，將不待招徠宣慰，亦相率歸國爭先投資矣。

## 三、人才之訓練

日人之開發臺灣，其舉辦各種實業，所雇用人員，自小工僱員，以至工程師總經理，無不具有相當才能，以勝其任，此種才能，乃由平時訓練而成，故其開發臺灣，成效特著。吾人今欲開發瓊崖實業，正宜採取此種辦法，一面招致相當人才，施以訓練，一面使其工作，各能發揮所長，用於所任事業，必可增加工作效率，而實業亦可長速發展矣。故訓練人才，實爲發展吾瓊實業之準

備。

凡上各項根本辦法，以及各種方針，略就拙意道而出之，不過一點獻策，至其詳細計劃，他日有暇，容當爲文表之。