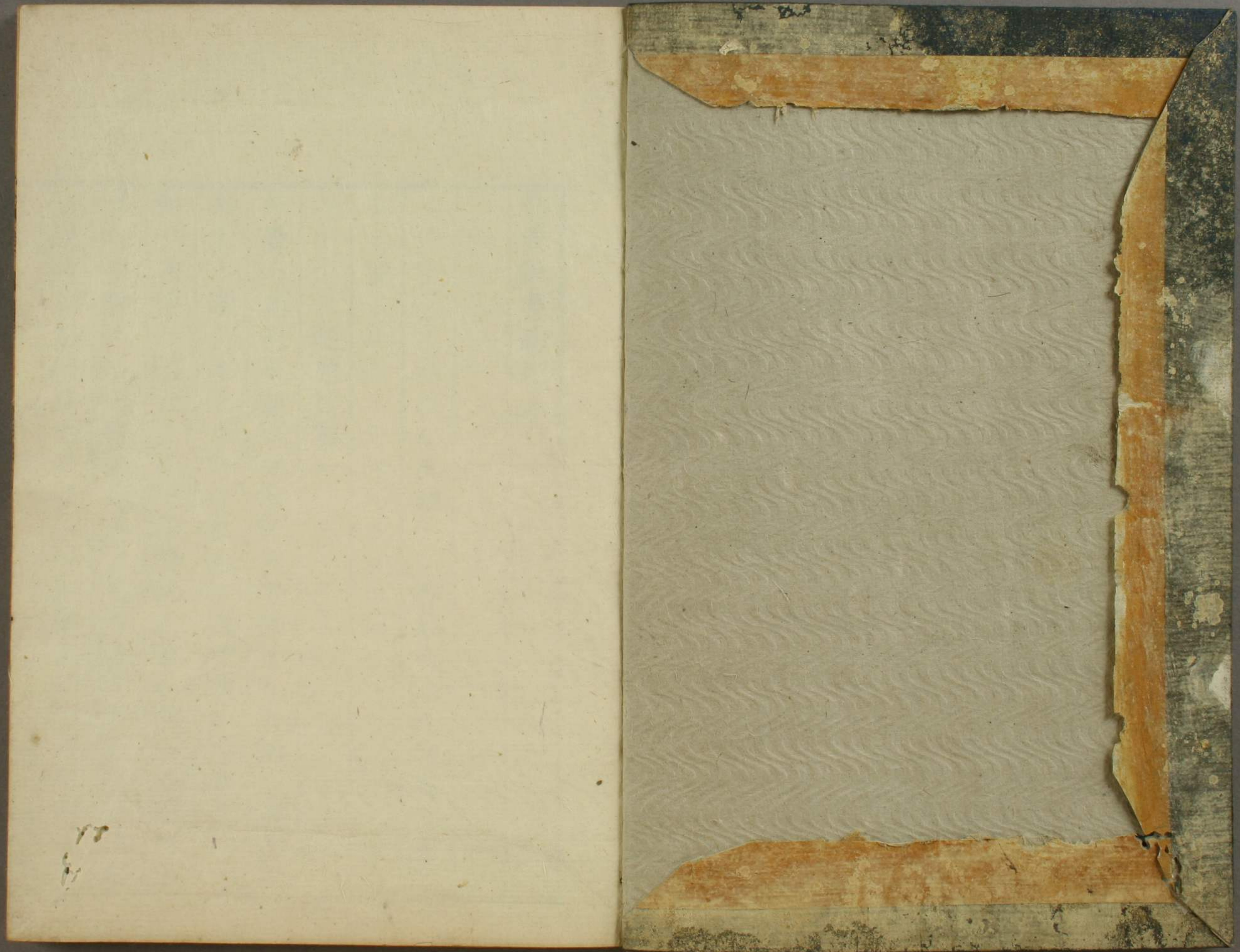


救世新書

洋学文庫
文庫 8
C 174
2







整骨新書卷之上



大坂 各務文獻子徵甫 著

起原篇第一

夫骨ハ其色灰白ニメソノ質堅剛ナリ外面ハ淺薄緻
 密ナル膜アリテコレヲ被包ス猶艸木ニ外皮アルガ
 如シ其中ハ鬆疏トシテ水絲狀ノ如シ蓋シ軀殼コレ
 ヲ以テ幹トシ腦髓腑臟ソノ他百物コレニ頼テ内部
 ニ保持シ筋肉皮毛モ亦コレニ據テ外部ニ依附ス凡

骨ニ二般ノ別アリ其一ハ中空ニシテ管ヲナシ管中
 髓アツテ充實ス其中ニ液ヲ含畜スコレヲ髓液ト曰
 フ即チ膈骨臂骨大小腿骨等コレナリ其一ハ中空
 ナラズシテ或ハ水絲狀ノ如ク或ハ老絲瓜狀ノ如ク
 鬆疏トシテ至微ノ細管攢束ス而シテ髓液コレニ盈
 満流通ス便チ頭骨脊椎骨胸骨肋骨等コレナリ總テ
 其全質ヲ云ヘバ至微至細ノ骨纖維ニテ經緯ニ組織
 シ許多ノ土塩脂油アツテ混和固結シ宛モ金石ノ質
 ノ如ク堅剛ニシテ幹立ヲナスナリ
所謂土塩脂油ハ血液ニ具有ス
 就ル所ナリ究理緣ニ蓋シ其骨纖維ヲ創造スルモノハ
 就テ知覺スベシ

此動靜二血脉及神經ノ至微至細管ノ纖維ニシテ此
 ガ組織叢束シテ始ハ膜樣質ト爲リ漸ク長育シテ軟
 骨様ト爲ル便チ胎兒生産スルノ時諸骨ノ柔軟ナル
 モノ是ナリ而シテ日月ヲ經ルニ從テ成長シテ遂ニ
 全ク堅硬ノ骨ヲ成スニ至ル譬ヘバ猶樹木初萌ノ時
 柔軟ナルモノ其長スルニ及テ堅實トナルガ如シ其
 理推テ知ベシ此篇スベテ西說ニ從ヒ其要ヲ提擧ス
究スル所少カラズ形質ノ如キハ最區別多シ後ノ形
質篇ニ於テ詳ニ之ヲ辨ス但此篇開卷ノ首ナルヲ以
テ姑ク傳フル所ノ說ヲ
ノブ讀者コレヲ察セヨ

名數篇第二

全軀ノ骨骸コレヲ分テ五等ト爲ス曰上體曰中體曰下體曰上支曰下支是ナリ其骨ノ名ヲ總計スレバ六十四アリ之ヲ正名トス其數ハ二百七骨ナリ又其骨中ニ於テ或ハ主用ニ由リ或ハ形狀ニ由リ或ハ所在ニ由リ別ニ其稱ヲ設クル所其名ヲ總計スレバ二百八十八アリ之ヲ補稱トス其數ハ六百二十一ナリ凡テ其數ノ其名ニ相倍徒スルハタトヘバ巔頂骨ノ名ハ一ニシテ其骨ハ二アリ又脊椎ニ側起ト稱スルハ同ジクシテ左右ヲ總計スレバ其數ハ四十八アルガ如クナルヲ以テナリ然ドモ人身稟受ハ大同小異ア

リテ必定シガタキモノアリタトヘバ三尖小骨ノ如キハ或ハ左方ニアリテ右方ニ無モノアリ或ハ右方ニアリテ左方ニ無モノアリ或ハ左右共ニ無モノアリ又骭骨或ハ三ナルモノアリ或ハ四ナルモノアリ今此書ニ於テ悉皆摺據シテ一モ遺脱スルコトナク其全備ノ數ヲ詳密ニ記載スルナリ若一二ノ屍體ヲ解觀スル人アランニ全數ヲ確守シテ其有無ヲ咎ルコト勿レ但指趾ノ顛骨ハ每人每指趾必有モノニ非ス其コレ無モノ亦多シ余適一屍ニ於テ之ヲ觀ルコトヲ得タリ此ノ如キハ其有無不定ナルヲ以テ今唯

其名ヲ舉テ其數ヲ云フコトアタハズ又胎兒嬰孩ハ其骨數大人ト大ニ殊異ナル所アリ分異篇ニ詳説ス

上體

體ヨリ項ニ至ルヲ謂フナリ

矢縫

西說形狀ニ由テ名クル所ナリ今之ニ從フ

巔頂骨

左右各一〇漢人所在ニ由テ名クル所ナリ今之ニ從フ

此骨中別稱スル所三アリ其數ハ六

前頂骨

左右各一〇西說所在ニ由テ其稱ヲ設クト雖モ其義ニ於テ正ト為難シ故ニ今其名ヲ

取テ其所在ヲ改正ス

後頂骨

左右各一名義同前

頂側骨

左右各一〇所在ニ由テ新ニ稱ス

冠縫

西說所在ニ由テ名クル所ナリ今之ニ從フ

前頭骨

一〇所在ニ由テ新ニ名ク

此骨中別稱スル所五アリ其數ハ七

冠骨

一〇所在ニ由テ新ニ稱ス

額骨

一〇字書曰額、頭之前面也ト故ニ稱ス

額角骨

左右各一〇漢人所在ニ由テ稱スル所ナリ今之ニ從フ

眉稜骨

左右各一〇漢人形狀ニ由テ稱スル所ナリ今之ニ從フ

顏骨

一〇字書曰顏、眉之間也ト故ニ稱ス

角縫

西說形狀ニ由テ名クル所ナリ今之ニ從フ

後頭骨

一〇所在ニ由テ新ニ名ク

此骨左右各四アリ其形狀及主用所在ヲ異ニス
故二其名モ亦各異ナリ其數ハ八

鏈 名左右各一 ○ 西說形狀ニ由テ

鑽 名左右各一 ○

丸 名左右各一 ○

鐙 名左右各一 ○

六字縫 形狀ニ由テ

髑骨 左右各一 ○ 字書曰髑骨

半月條 左右各一 ○ 形狀

前角縫 所在及形狀

追鏈 直切

鑽 之切

滕 都切

員 切

齒 各切

斤 切

上齶骨 名左右各一 ○ 西說所在ニ由テ

此骨中別稱スル所三アリ其數ハ八

前齶骨 左右各一 ○ 所在ニ由テ

上齶基 左右各一 ○ 所在ニ由テ

薄片骨 左右各二 ○ 西說形狀ニ由テ

齒 字書曰上 齒 今之二從

齒ノ形狀所在一樣ナラズ故ニ其名ヲ異ニスル

モノ四アリ其數ハ十六

門齒 四 ○ 漢人門牙 虎牙 槽牙 盡根牙

虎齒 左右各一

槽齒 左右各四

盡根齒 左右各一

牙縫 新形二由テ

頰骨

左右各一〇字書曰頰、鼻莖也ト故ニ稱ス

無名縫 形名テケ難シ姑ク無

隔骨

一〇西說主用ニ由テ名

此骨中別稱スル所二アリ其數ハ三

雞冠骨

一〇西說形狀ニ由テ稱スル所ナリ今之ニ從フ

節骨

左右各一〇名義同前

弓樣縫 新形二由テ

節申切

後齶骨

左右各一〇所在ニ由テ新ニ稱ス

衲衣縫

新形二由テ

衲切奴

目窠

七骨會合シテ凹陷ヲ爲ス

此骨中特立スル骨左右各三アリ其他ハ諸骨端

ナリ

前頭骨端

前出

淚骨

左右各一〇西說主用ニ由テ名クル所ナリ今之ニ從フ

肉几骨

左右各一〇形狀ニ由テ新ニ名ク

鞍橋骨端

前出

顛顛骨端

前出

髑骨端前出

承漏骨

左右各一〇形狀
二由テ新ニ名ク

下齶骨

一〇西說所在ニ由テ名
ク一ル所ナリ今之ニ從フ

此骨中別稱スル所六了リ其數八十

圓髑

左右各一〇形狀
二由テ新ニ稱ス

鋌鋒

左右各一〇
名義同前

頷骨

一〇字書曰頷顯
頷也ト故ニ稱ス

轉角

左右各一〇所在
二由テ新ニ稱ス

下斷基

一〇漢人所在ニ由テ稱
スル所ナリ今之ニ從フ

芒髑

左右各一〇形狀
二由テ新ニ稱ス

髑 都 切
鋌 市 切
連 切
頷 胡 切
感 切

牙

字書曰下牙
今之ニ從フ

牙ノ形狀所在一樣ナラズ故ニ其名ヲ異ニスル

モノ四了リ其數八十六

門牙

四〇名義門齒
ノ下ニ出ス

虎牙

左右各一

槽牙

左右各四

盡根牙

左右各一

以上頭骨ノ名十八其數八二十六其骨中別稱ス

ル所四十三其數八九十四

項椎

七〇一名頭莖〇字書曰項頸後也椎棒椎也ト故
ニ名ク頭莖ハ頭ニ項椎ノ連着スル狀果實ノ莖

アルガ如シ故ニ以テ之ヲ稱ス

此椎第一第二ハ其形異ナリ故ニ名モ又別ナリ
第三ヨリ第七ニ至テハ其形同ジキガ故ニ次第
ヲ以テ稱呼ス

載顱椎 第一椎也。西説主用ニ由テ名クル所ナリ今之ニ從フ

此骨中別稱スル所四アリ其數ハ七

上屈膝 左右各一。西説斜上尖起ト云モノ是ナリ今主用ニ由テ改稱ス下並ニ同

下屈膝 左右各一。西説斜下尖起ト云モノ是ナリ今主用ニ由テ改稱ス下並ニ同

側起 左右各一。西説所在ニ由テ名クル所ナリ今之ニ從フ下側起ト稱スル者並ニ同

菱尖 一〇形狀ニ由テ新ニ稱ス

菱同菱力脅切

尖子廉切

磴樣推 第二推也。西説回轉骨ト云モノ是ナリ今形狀及主用ニ由テ改名ク

此骨中別稱スル所七アリ其數ハ十

幹骨 一。西説體骨ト云モノ是ナリ今莖幹ノ義ニ取テ改稱ス下幹骨ト稱スル者並ニ同

機軸尖 一。主用ニ由テ新ニ稱ス

枝骨 一。西説生骨ト云モノ是ナリ今旁生ノ義ヲ取テ改稱ス下枝骨ト稱スル者並ニ同

上屈膝 各一

下屈膝 各一

側起 各一

人字尖 一。形狀ニ由テ新ニ稱ス

第三推ヨリ以下第七推ニ至ル共ニ五推

此五椎每椎中別稱スル所六アリ其數八九五推
總テ別稱スル所三十其數八四十五

幹骨 每推一

枝骨 每推一

上屈膝 每推右各一左

下屈膝 每推右各一左

側起 每推右各一左

棘刺 每推一〇西說形狀ニ由テ稱スル所ナリ今之ニ從テ下棘刺ト稱スル者並ニ同

以上項推ノ名七其數八七其椎中別稱スル所四十一其數八六十二

棘 力切 紀
刺 賜切 七

右上體總テ正名二十五其數八三十三其骨中別稱ス

ル所八十四其數八百五十六其骨中別稱スル所

中體 胸背ノ部ヲ謂フナリ

胸骨 名上下二〇西說所在ニ由テ今之ニ從テ

巨骨 名左右各一〇漢人形狀ニ由テ今之ニ從テ

肋骨 名左右各十二〇漢人主用ニ由テ今之ニ從テ

此骨中別稱スル所上七肋ハ左右每肋各四アリ
其數八八下四肋ハ左右每肋各三アリ其數八六
季肋ハ左右各一其數八二總テ別稱スル所四十
一其數八八十二

膺肋

左右各七〇漢人ノ説ニ胸兩旁高處

脅肋

左右各十一〇字書曰脅身九

背肋

左右各十二〇背ハ胸膈ニ對スル

背節

左右各十一〇形狀

背推

二十

此推幹骨枝骨及枝骨中別稱スル所モ亦皆項推

ノ第三推以下ト同シ故ニ其別稱スル所總テ七

十二其數八百八

右中體總テ正名四其數八十四其骨中別稱スル所百

十三其數八百九十一

肱
遠切

下體

胸背以下臀腕ニ

腰推

五〇字書曰腰身之

此推幹骨枝骨及枝骨中別稱スル所モ亦皆背推

ト同シ故ニ其別稱スル所總テ三十其數八十四

五

髌骨

一〇字書曰尻骨謂

髌骨

四〇字書曰脊尾

髌骨

左右各一〇字書曰

此骨中別稱スル所九アリ其數八十八

腸骨

左右各一〇西説所在ニ由テ

髌 苦 瓦切

窩 鳥 禾切

嵌 二 銜切

橫骨 左右各一 〇漢人形狀ニ由テ

髌骨 左右各一 〇字書曰髌 兩股之間ト故ニ稱ス

岫 左右各一 〇形狀ニ由テ

窩 左右各一 〇主用ニ由テ

嵌 左右各一 〇形狀ニ由テ

窩眉 左右各一 〇西說形狀ニ由テ 別アラシム

臀骨 左右各一 〇所在ニ由テ

帶掛骨 左右各一 〇我邦俗間主用ニ由テ

右下體總テ正名四其數八十二其骨中別稱スル所三十九其數八六十三

髌 古 活切

喙 許 穢切

上支 左右ノ脚ヨリ以下五指 〇漢人脚ヲ釋シテ背上兩膊間也ト云 故ニ各一ニ按スルニ古今皆髌骨ヨリ以下ヲ上支トス 然レ脚骨ノ主用ヲ熟考スルニ手臂ノ脚骨ニ於ル猶草木ノ根莖アルガ如シ之ヲ分離スベカラス 故ニ今之ヲ此骨中別稱スル所七其數十四

髌骨 左右各一 〇漢人所在ニ由テ

烏喙骨 左右各一 〇西說形狀ニ由テ

肩解骨 左右各一 〇漢人主用ニ由テ

胛谷 左右各一 〇西說形狀ニ由テ

胛角 左右各一 〇形狀ニ由テ

胛脚 左右各一 〇名義同前

胛骨

左右各一〇形状
二由テ新ニ稱ス

臑骨

左右各一〇字書曰臑
肩脚也ト故ニ稱ス

此骨中別稱スル所九アリ其數八十八

頤

左右各一〇形状
二由テ新ニ稱ス

窄溝

左右各一〇

杵頭

左右各一〇

軸

左右各一〇

轉

左右各一〇

大階

左右各一〇

小階

左右各一〇

頤
華切 姑

轉
桂切 字 胡
典曰 同
專專 祥
歲切

轂
祿切 古
髌
鉤切 戶

大髌

左右各一〇

小髌

左右各一〇

臂骨

左右各一〇肘ヨリ腕ニ至ル長短二骨アリ漢人
其長ヲ以テ正トシ之ヲ臂骨ト云其短ヲ補トシ
今之ヲ輔骨ト云

此骨中別稱スル所二アリ其數八四

轂

左右各一〇主用
二由テ新ニ稱ス

髌節

左右各一〇漢人手外踝ト稱ス之ニ
從ハバ足ノ外踝ニ嫌シ故ニ改稱ス

枝骸

左右各一〇形状
二由テ新ニ稱ス

輔骨

左右各一〇此骨中別稱スル所三アリ其數八六

臼樣髌

左右各一〇形状
二由テ新ニ稱ス

關骨 左右各一〇漢人所在ニ由テ

匙 陷ニ由テ各一〇形狀

腕骨 字書曰手腕掌後節

此骨左右各八了り其形狀所在ヲ同セズ故ニ其名モ亦各異ニス其數八十六

腕七 左右各一〇形狀

彎月 左右各一〇

烏帽 左右各一〇

奇容 左右各一〇主用

衝菴 左右各一〇形狀

合切 口
孔切 作

後圓 左右各一〇

偶容 左右各一〇主用

掌珠 左右各一〇形狀及所

掌骨 左右各四〇字書曰掌

此四骨形狀相同シ而シテ每骨中別稱スル所ニ了り其數八十六

圓隆 每骨各一〇形狀

坎珂 每骨各一〇

拇指骨 左右各三節〇漢人形狀ニ由

示指骨 左右各三節〇漢人主用ニ由

中指骨

左右各三節○漢人所在二由

無名指骨

左右各三節○漢人稱ス

小指骨

左右各三節○漢人形狀二由

此五指骨中別稱スル所五了り其數八五十

突 質切 弋

突

左右各一○形狀

圓起

左右各一○

圓陷

左右各五○

凹

左右各九○

凸 骨切 陀

凸

左右各九○

指顙骨

西說十形狀二由テ名ク

右上支總テ正名十九其數八六十二其骨中別稱スル
所二十九其數八百十

下支

左右ノ股ヨリ以下趾

大腿骨

左右各一○漢人股脛ノ二骨ヲ

此骨中別稱スル所八了り其數八十六

顙 骨切 苦

顙

左右各一○形狀

輪 昆切 盧

輪

左右各一○

顙頸

左右各一○

大撮

左右各一○

窞 感切 徒

窞

左右各一○

髀 髀切 烏
解 胡切

小撮 左各一〇
右各一〇

髀 左各一〇
右各一〇

解 左各一〇
右各一〇

膝蓋骨 左各一〇
右各一〇 漢人主用ニ由テ

小腿骨 左各一〇
右各一〇 名義大

此骨中別稱スル所四アリ其數ハ八

膝骨 左各一〇
右各一〇 字書曰膝脛

伴 伴切 普

垓 左各一〇
右各一〇 形狀

雙丘 左各一〇
右各一〇

內踝骨 左各一〇
右各一〇 字書曰脛兩旁

頌 頌切 於

腓骨 左各一〇
右各一〇 字書曰腓

此骨中別稱スル所二アリ其數ハ四

頌 左各一〇
右各一〇 形狀

外踝骨 左各一〇
右各一〇 名義

跟骨 左各一〇
右各一〇 字書曰跟

此骨中別稱スル所一アリ其數ハ二

掬隆 左各一〇
右各一〇 形狀

骰 徒切

骰子骨 左各一〇
右各一〇 西說形狀ニ由テ

此骨中別稱スル所二アリ其數ハ四

掬陷 左各一〇
右各一〇 形狀

階圓隆

左右各一名義同前

舟樣骨

左右各一名義同前 〇西說形狀二由テ

此骨中別稱スル所一アリ其數ハ二

階圓陷

左右各一名義同前 〇西說形狀二由テ

距骨

左右各一名義同前 〇西說形狀二由テ

躡骨

左右各一名義同前 〇字書曰躡

平窪

每骨各一名義同前 〇

此骨中別稱スル所二アリ其數ハ二十

秃起

每骨各一名義同前 〇形狀

平窪

每骨各一名義同前 〇

廉櫛子切

谷七切 他

夙七切 烏

趾骨

左右各十四節 〇字書曰

此骨中別稱スル所三アリ其數ハ四十六

趾圓陷

左右各五 〇手指骨ト異ナルコト

趾凹

左右各九 〇

趾凸

左右各九 〇

趾顛骨

名義指顛骨ト同シ

右下支總テ正名十二其數ハ六十其骨中別稱スル所二十三其數ハ百二

形質篇第三

夫骨ノ形狀ハ所在ニ從テ異ナリト雖モ詳ニ之ヲ分

ツニ方圓平銳陷隆孔渠曲直長短大小ノ十四種ニ出
 デズ其體質ハスベテ一樣ナルガ如シト雖モ精ク之
 ヲ考レバ此亦堅脆疎密單複空塞ノ八別アリ因テ更
 ニ之ヲ審諦スルニ方ニ三稜四稜ノ別アリ三稜ハ小
 腿骨ノ類ヲ云四稜ハ櫛骨ノ類ヲ云圓ニ全圓半圓階
 圓扁圓ノ別アリ全圓ハ手指ノ顆粒骨ノ類ヲ云半圓
 ハ足趾ノ顆粒骨ノ類ヲ云階圓ハ舟樣骨ノ類ヲ云扁
 圓ハ膝蓋骨ノ類ヲ云平ニ薄扁厚扁ノ別アリ薄扁ハ
 膈骨ノ類ヲ云厚扁ハ胛骨ノ類ヲ云銳ニ芒狀鉞狀ノ
 別アリ芒狀ハ芒髯ノ類ヲ云鉞狀ハ鉞針尖ノ類ヲ云

陷ニ淺窪深窪ノ別アリ淺窪ハ肩解骨ノ類ヲ云深窪
 ハ目窠骨ノ類ヲ云隆ニ銳隆鈍隆ノ別アリ銳隆ハ雞
 冠骨ノ類ヲ云鈍隆ハ乳樣骨ノ類ヲ云孔ニ通孔槽形
 ノ別アリ通孔ハ蝸牛殼ノ類ヲ云槽形ハ上下斷基ノ
 類ヲ云渠ニ巨細ノ別アリ巨渠ハ承漏骨ノ類ヲ云細
 渠ハ頭蓋骨裏面ノ類ヲ云曲ハ勾曲ヲ云第一肋骨及
 橫骨ノ類是也直ハ正直ヲ云腓骨及胸骨ノ類是也長
 ハ細長ヲ云第七肋骨及輔骨ノ類是也短ハ矮短ヲ云
 指趾ノ本節及ヒ巨骨ノ類是也大ハ鉅大ヲ云髓骨及
 ヒ大腿骨ノ類是也小ハ瑣小ヲ云指趾ノ末節ノ類是

也此ノ十四種二十四別ハ皆形狀ノ不同ナリ又體質ノ區別ヲ云ヘバ堅ハ堅硬ナルヲ云石骨或ハ頭骨ノ類是也脆ハ孱脆ナルヲ云薄片骨或ハ膈骨ノ類是也疎ハ麁疎ナルヲ云諸骨筋根ノ膠固附着スル部分是也密ハ緻密ナルヲ云諸骨ノ中間及ヒ齒牙ノ類是也單ハ猶單辨ノ單ノゴトシ下齶兩端ノ處或ハ胛骨ノ牛舌尖ノ類是也複ハ重複セルヲ云下齶中央ノ處或ハ頭蓋骨ノ類是也空ハ骨中空洞ナルヲ云大小腿骨ノ類是也塞ハ骨中空洞ナラスシテ或ハ老絲瓜狀或ハ水縣狀ニナリタルノ類是也此ノ八種ノモノハ體

質ノ差別ナリ凡ソ是皆予ガ積年實物ニ就テ考究セシ所ナリ然ルニ此ノ區別ニ拘ハラズ人幼弱ナルホド諸骨皆柔軟ナリ是禽獸ト雖モ亦然ルヲ以テ知ルベシ且夫骨ノ長スルヤ二十五歳ヲ以テ限リトス此ノ說西人既ニ之ヲ言フ我國俗モ亦之ヲ云フ予未明徴ヲ見ズト雖モ凡ソ物ノ長スル必其度アリ而メ兩說符合スルヲ以テ考レバ大抵長スルノ度定マレル也是其骨纖維年ノ長ズルニ從ヒ漸ク強硬ニ至ルガ故ナリ小兒ハ其骨纖維軟弱ナルガ故ニ長スル最速ナリ又スベテ動作勞カノ人ハ必ス諸骨太クシ

テ強硬ナリ是養液能ク骨中ニ滋潤スルヲ以テナリ
 靜坐安逸ノ人ハ諸骨細クシテ軟弱ナリ是養液骨中
 ニ灌注スルノ微少ナルヲ以テナリ大率全軀ノ諸骨
 右方ニ在モノハ左方ニ在モノニ比スレバ其量重シ
 トス諸骨ノ隆起陷没スル所モ右方ハ左方ヨリ大ナ
 リ凡諸骨ノ名數ハ既ニ前篇ニ載ス今此篇ニ於テ諸
 骨骸ノ形狀所在及ヒ縫合等ヲ詳明精細ニ述ルナリ
 上體

矢縫 頭頂ノ骨左右ヨリ縫合シテ正中ニ於テ
 縱ニ一條理ヲ為スヲ云其左右ノ骨ハ乃チ

第五圖

顛頂骨

前頂骨 顛頂骨ノ前部ナリ
 後頂骨 顛頂骨ノ後部ナリ
 頂側骨 顛頂骨ノ側面ナリ
 冠縫 前頂骨端ニ合著スルノ骨横ニ一條理ヲ
 爲シ其兩端下テ左右ノ顛顛骨端ト合シ目窠ノ
 外側上方ニ終ルヲ云 此縫末目窠内ニ入テ此縫
 衲衣縫ノ一トナル
 域ノ骨ハ乃チ

第一圖

前頭骨

冠骨 前頭骨ノ上部ナリ

額骨 前頭骨ノ中央ナリ

額角骨 額ノ左右角ナリ

眉稜骨 眉毛ヲ生スルノ處ナリ隱然隆起ヲ為ス

顏骨 雙眉稜骨ノ中間ナリ

角縫 後頂骨ニ合着スル骨其中心矢縫ニ當テ

稜ヲ為シ左右斜ニ下テ三角形ノ條理ヲ為ス其

兩端ハ乳樣骨端ニ合着シテ頭骨ノ下面ニ至テ

漸ク狹細ヲ為シ攢骨ニ至テ終ルヲ云此縫域ノ

骨ハ乃チ

後頭骨

第三圖
及第五

圖

枕骨 角縫ノ下ニ當テ隆起スル處ナリ

大孔 後頭骨ノ下面ニ在ル一大孔ナリ其形前ハ

圓後ハ尖宛モ桃核ノ狀ノ如シ是脊椎神經ノ腦

ヨリ下ル通竇ナリ

靴骨 大孔ノ左右ニ於テ隆起スル處ナリ即チ是

載顱推ノ上屈膝ト合シ俛仰ノ機ヲ為ス

攢骨 靴骨ノ前面ニ挺出スル處ナリ即チ咽及畜

門ニ當ル

鞍橋骨 攢骨ノ裏面ナリ頭骨ヲ切斷セザレバ見

ルコト能ハズ其中ハ空虛ニシテ鼻竅ニ通ズ

第五圖

三尖小骨 角縫ノ左右中間ノ處ニアリ按ズルニ此骨或ハ左方ニ在テ右方ニナキモノアリ或ハ右方ニアリテ左方ニナキモノアリ或ハ左右共ニナキモノアリ每人必有ニ非ズ

鱗樣縫

左右頂側骨ノ下ニ合着スル骨鱗樣ノ

縫理ヲナスヲ云又此縫内ニ於テ斜ニ一條縫アリ

リ以テ前後二骨ニ分ツ前ハ長狹後ハ圓濶ナリ

乃チ

顛顛骨

其前部ノ長狹ノ骨ナリ

如翼骨 顛顛骨下テ上斷基及ビ後齶骨ニ合着ス

第二圖
及第三圖

ル處ニ於テ翼ノ形ノ如ク挺出スル骨ナリ

落骨

其後部ノ圓濶ノ骨ナリ

落莖骨 落骨ノ最下ヨリ起テ前面ニ向ヒ宛モ落

葉ニ莖アルノ形ノ如ク而シテ體骨ニ合着ス

乳樣骨

落骨ノ後部ノ最下ニ於テ微ク膨起シ垂

下シテ乳頭ノ如キ處ナリ其中ハ水絲狀ヲナス

耳門骨

乳樣骨ノ前落莖骨ノ起ル處ノ下ニ當テ

耳竅ヲ開ク骨ナリ

鉸針骨

乳樣骨ノ内部耳竅ノ下ニ當テ鉸針ノ如

クニシテ下垂スル骨ナリ

第二圖
及第三圖

石骨 耳門骨ノ内部深處ニ在テ蝸牛殼及五口ノ
空洞アル骨ナリ其質殊ニ堅シ

函 路莖ノ起ル處ノ下際凹陷ノ處ナリ即チ圓能
ヲ受ク

第六回

聽骨 耳門骨ノ内部ニ在ル小骨ナリ西說ニ云此骨

ハ胎兒ト雖モ全ク備テ其大廿モ亦大人ト異コト
ナシト余未ダ嬰兒ノ骨ニ於テ之ヲ實驗セズ故ニ
其然否ヲ知ラズ

錘 形錘ノ如クニシテ二隆起一凹アリ以テ鑽ニ
接合ス

鑽 形鑽ノ如クニシテ上廣ク下尖リ二凹一隆起

アリテ錘ノ凹ト隆起ト接合ス
丸 全圓ニシテ上面ハ凹ナリ其凹處ニ鑽ノ下尖
ヲ受ク

燈 上尖リ下寬ク輪ヲナス西土ノ燈形ノ如シ其
尖處ハ丸ニ接合ス

六字縫 左右目窠ノ外側ニ在テ上ハ冠縫ノ終
末狹細ノ處ニ合シ下ハ側面ニ於テ路莖骨端ト
合シ前面ニ於テ上齶骨ト合ス前ヨリ之ヲ見レ
バ其縫形佛書中六字ノ形ヲナス此縫目窠ニ入

テハ衲衣縫ノ一トス其内部ハ上齶骨及顛顚骨
ト合ス此縫域ノ骨ハ乃チ

第一圖 離骨

頰ノ隆起スル骨ナリ

半月條 目窠ノ外側冠縫ノ終ル處ニ起リ斜ニ
上リ額角骨ノ下ヲ經テ頂側骨ノ上部及後部ニ
廻リ耳門骨ノ上路莖骨ノ起ル處ニ至テ半月形
ノ一條即チ諸骨微起シテ成モノ是ナリ

前角縫 左右目窠ノ内側上方ニ起リ正中ニ頰
骨ヲ挾ミ目窠ノ下方ニ於テ斜ニ離骨ト合シ裏
面ニ在テモ亦離骨ノ裏面ト相附シ承漏骨等ノ

第一圖 及第三圖

端ニ終ルヲ云其縫形三角様ヲ為シ而シテ鼻下
正中ニ於テ豎ニ一條縫アリ 此縫口内モ亦同シ 是左右上
齶骨ノ分界ナリ蓋シ離骨ヨリ之ヲ視レバ六字
ノ一點ナリ前面ヨリ之ヲ視レバ三角様ナリ此
縫域ノ骨ハ乃チ

上齶骨 離骨ノ下鼻竅ノ旁總テ口腭ノ上ニ蓋フ骨
ナリ此骨中空ヲナス

前齶骨 口内上部ノ前ヲ覆フ骨ナリ即チ上齶骨
ノ底ニシテ左右ヨリ豎ニ縫合シテ以テ上齶ト
ナルナリ

上^の斷基 齒ヲ生ズルノ礎基ナリ其中ハ水絲狀ノ如シ

薄片骨 鼻竅内左右上齶骨ノ内部ニ於テ鮑^{ナシ}眉狀ノ如ク附着スル薄骨ナリ蓋シ其間ニ脂肪充實スルナリ

第四圖

齒

上斷基ニ穿入スル骨ナリ每齒每脚ニ一針孔アリテ其中心ニ通透ス

門齒 前面ニ列植スルコト四枚其形扁薄ナリ又

其端細鋸齒ノ如クナルモノモアリ

虎齒 門齒ノ左右ニ在テ各一枚其頭銳ナリ

槽齒 虎齒ノ後ニ列植スルコト左右各四枚其頭

凹ニシテ槽ノ如シ

盡根齒 槽齒ノ後ニ在テ左右各一枚其形槽齒ト

同シ

牙縫 鼻竅ノ上前角縫ノ正中ニ在テ上ハ顏骨

端左右ハ上齶骨ノ上部ト合シ正中ニ一條豎縫

アツテ其形宛モ鋌^{ハコ}矛ノ如シ此縫域ノ骨ハ乃チ

第一圖

頰骨

此骨左右二骨相合著シテ其端隆起シテ鼻梁ヲ架ス乃チ此ニ三稜軟骨固著シテ鼻ノ全形ヲ成スナリ

無名縫 鼻竅内ニ於テ上ハ前頭骨下ハ前齶骨
及後齶骨前ハ頰骨後ハ攢骨ノ裏面ニ合縫ス此
縫域ノ骨ハ乃チ

第一四
及第六

隔骨 此骨ハ左右頰骨ノ相合スル豎縫ノ裏ニ在テ
鼻竅ヲ豎ニ分隔ス其質殊ニ脆薄ナリ

雞冠骨 隔骨ノ上端頭中ニ入テ撮ミ起ス狀ノ處
ナリ

篩骨 雞冠骨ノ兩旁ニ於テ針眼叢聚スル骨ナリ
弓樣縫 前齶骨ト後齶骨ト相合著スル處横ニ
弓形ノ如キ縫ヲナスヲ云此縫域ノ骨ハ乃チ

第三四

後齶骨 口内上部ノ後ヲ覆フ骨ナリ左右骨相合シ

テ一片ノ如シ

衲衣縫 目窠内ニ於テ左右上下ノ諸骨會聚ス
ル所ノ縫ナリ此縫域ノ骨ハ乃チ

第一四

目窠 コノ窠ヲ爲ス所ノ骨ハ諸骨ノ端アリ又特ニ

一骨ヲ成スモノアリ

前頭骨端 窠内ノ上部ニ在リ

淚骨 窠ノ内側ニ在テ上ハ前頭骨端下ハ承漏骨
前ハ上齶骨ノ上部後ハ肉几骨ニ合著シテ周圍
分界ノ縫アリテ別ニ一骨ヲナス此骨ノ中央一

孔アリ鼻竅ニ通ス

肉几骨 窠ノ内側ニ在テ上ハ前頭骨端下ハ承漏

骨前ハ淚骨後ハ鞍橋骨ニ合着シテ周圍分界ノ

縫アリテ別ニ一骨ヲナス

鞍橋骨端 窠ノ後底ニ在テ上ハ前頭骨端前ハ肉

几骨ニ合着ス

顛顛骨端 窠ノ外側ニ在テ肉几骨ト相對シ上ハ

前頭骨端前ハ離骨端ニ合着ス

離骨端 窠ノ外側ノ顛顛骨端ノ前ニ在テ上ハ前

頭骨端下ハ承漏骨後ハ顛顛骨端ニ合着ス

承漏骨^あ 窠内ノ下部ニ在テ前ハ離骨後ハ上齶骨

ノ上部外側方ハ離骨端内側方ハ淚骨及肉几骨

ニ合着シテ周圍分界ノ縫アリテ別ニ一骨ヲナ

ス

右頭骨其質複ニシテ表裏共ニ最モ堅硬緻密ニ

シテ他骨ノ類スル所ニ非ズ之ヲ割斷スレハ其

中ハ水絲狀ノ如シ且頭骨ハ厚薄アリ其薄キ處

ハ筋ノ附着スル所ニシテ其厚キ處ハ唯皮ノミ

被包ス

下齶骨^ア 上齶ト相合シテ^{カミアヒ}嗑啞ヲナスモノニシテ即

第一回
及第四

整骨新書

卷之十一

歸一堂藏

四

頰骨ナリ此骨ソノ中間ハ複ニシテ表裏堅硬其中ハ老絲瓜狀ノ如ク其兩端ハ薄シテ單ナリ

圓鼈 下齶骨ノ左上際ノ骨端圓ニシテ突起スル處ナリ是函ト接合シ口脣開闔ノ機ヲ為ス

鋌鋒 圓鼈ノ前ニ在テ骨端突出シテ鋌鋒ノ如キ處ナリ

頷骨 下齶骨ノ前面正中下際ノ處ナリ

轉角 下齶骨ノ左右下角圓鼈ノ下ニ對スル處ナリ

芒鼈 鋌鋒ノ下ニ對スル處ノ内側ニ於テ芒刺ノ

第四圖

如キ突起スル骨端ナリ

下斷基 牙ヲ生スルノ礎基ナリ其中ハ水絲狀ノ如シ

牙 下斷基ニ穿入スル骨ナリ每牙每脚ニ一針孔アリテ其中心ニ通透ス

門牙 前面ニ列植スルコト四枚其頭扁ナリ

虎牙 門牙ノ左右ニ在テ各一枚其頭銳ナリ

槽牙 虎牙ノ後ニ列植スルコト左右各四枚其頭凹ニシテ槽ノ如シ

盡根牙 槽牙ノ後ニ在テ左右各一枚其形槽牙ト

第八回

同シ

項推 頭骨ニ連接シ累々トシテ背脊ニ下リ捧推ヲ
 為ス骨ナリ項推ヨリ背推及腰推ニ至ル其數二十
 四總テ之ヲ脊推ト云其骨中ハ皆水絲狀ノ如シ○
 凡脊推ハ幹骨前ニ在リ枝骨後ニ在リ其枝骨環狀
 中ニハ神經ヲ函藏ス蓋其能ク定立スル所以ノ者
 ハ其由三アリ其一ハ每推七尖起ニ筋根固着スル
 ナリ其一ハ推ゴトニ軟骨挿テ膠固スル也此亦俯
 仰ニ於
テ木強ナラガラシ
 ムルノ用ヲ兼ヌ 其一ハ幹骨ノ裏面ニ於テ嵌ヲ
 鑿チ其嵌或ハ一或ハ二三ノ小嵌ヲ加ヘテ蠻度コ

第九回

レヲ維グコト猶カサ螞蝗カサ絆ヲ打タル狀ノ如クナルナ
 リ此ノ三ノモノヲ以テ堅牢ナラシム是推骨ハ身
 幹ノ殊ニ主ナルヲ以テナリ

載顛推 三稜形ニシテ環狀ヲナスコレヲ他推ニ比
 スレバ幹枝ノ別ナク又其尖起スル所モ微小ナリ
 其環狀ノ中空ハ上大孔ニ承合シテ脊推神經之二
 貫通スルナリ下每推ノ環狀孔皆然リ○西說ニ此
 一推三名アリ一二捧字内ト云ヒ二ニ載域ト云ヒ
 三ニ載顛初推ト云フ而シテ又此推未タ芒刺ヲ生
 ゼズ次ノ回轉骨ヨリ七尖起始テ起ルト云說アリ

此說解體新書ニ出ツ芒刺ハ即尖起ナリ上屈膝下
 屈膝側起各ニ棘刺一合セテ之ヲ七尖起ト稱ス下
 文ニ詳ナリ凡ソ西人身體諸具ノ理ヲ推シ用ヲ説ク
 甚精密ニシテ漢人論説ノタグヒト大ニ異ナリ然
 リト雖モ獨リ骨骸ノ義ニ於テハ予ガ實物ニ就テ
 考究スルヲ帝ニ數年ノミナラズ因テ彼ノ西説ヲ
 見レバ稍齟齬スル所アリ今初學ノ為ニ之ヲ論辨
 ス夫七尖起ノ脊椎ニ備フルモノハ筋根固着シテ
 推ノ連續ノ為ニス是其用ノ通スル所ニシテ細カ
 ニ其區別ヲ云ヘバ上下屈膝ナル者ハ即チ器物ノ
 屈膝狀ノ如クニシテ以テ俯仰ノ為ニス棘刺ナル

モノハ其内神經アルヲ以テ外傷ヲ防障スルガ為
 ニス側起ノ如キハ項背腰三推各其用ヲ異ニス項
 部ノ七推ハ左右ノ側起ニ各一孔ヲ穿テ頭上ニ通
 達スル諸脉ノ道路トス背部ノ十二推ハ背節コ、
 ニ接着シテ肋骨ヲ護持ス腰部ノ五推ハ殊ニ巨大
 ナリ是上中二體ヲ承戴スルガ故ニ筋根多クコ、
 ニ繋着ス此ヲ以テ七尖起ノ用ヲ略知スベシ載顛
 椎ノ如キハ體骨ナク尖起微ナリト雖モ亦各尖起
 ノ用ヲ備フ故ニ側起ハ左右各一孔ヲ穿チ上屈膝
 ハ頭顛ノ靴骨ト相合シテ以テ俯仰ノ機ヲ為ス下

屈膝ハ磴様椎ノ上屈膝ト相合シテ轉顧ノ機ヲ為
 ス棘刺ハ他椎ト異ニシテ菱形ヲナス故ニ予之ヲ
 菱尖ト名ク蓋此椎獨リ體骨ナク尖起モ亦微ナル
 所以ノ者ハ頭顱太ダ重キヲ以テ恰モ重物ヲ移動
 スルニ渾木ヲ用フル意ノ如クニシテ以テ回轉俛
 仰ニ便ス故ニ自ラ形ヲ異ニス是ニ由テ之ヲ觀レ
 バ諸椎皆七尖起ヲ備ヘテ各其用ヲ為ス何ソ恃ニ
 此椎ノ三尖起ナカラシヤ亦何ゾ其用ヲ闕シヤ學
 者真骨ヲ得テ之ヲ審諦セハ自ラ瞭然タラシ然モ
 真骨モ亦得易カラズ予竊ニ之ヲ憂ヒ木ヲ以テ慕

セン更ヲ欲スル更久シ天幸ニ良工ヲ假シテ終ニ
 其素願ヲ遂グル更ヲ得タリ有志ノ士モシ容ク真
 骨ヲ見更ヲ得ズンバ予ガ慕骨ニ就テ之ヲ考ヘヨ
 必シモ多辨ヲ俟タズ

上屈膝 椎ノ左右内側上方ニ尖起スル骨ナリ即
 チ靴骨ト接合シ頭顱俛仰ノ用ヲ為ス

下屈膝 椎ノ左右内側下方ニ尖起スル骨ナリ即
 チ磴様椎ノ上屈膝ト合シ轉顧ノ機ヲ為ス以下
 每椎屈膝ノ用ハ此ト異ニシテ撓屈ノ為ナリ

側起 左右上屈膝ノ外側ニ突出シテ其端少シク

上ニ向フ骨ナリ此骨ニ一穿孔アリ是血脉ノ貫通スル所ナリ下第六椎ニ至テ皆同シ

菱尖^レ 背面ノ正中ニ尖起スル骨ナリ蓋シ此物ハ預メ外傷ヲ防護スルノ用トス是推中ニハ貴重ノ神經ヲ保藏スルガ故ナリ他人字尖棘刺ノ如キモ亦然リ

第九圖

磴^コ様推 其形載顱推ト大ニ異ニシテ左右外側ハ狭ク背面ニ向テ突起ヲナス

幹骨 推ノ内部ニ幹立スル骨ナリ然ドモ此幹骨ハ他推ヨリハ小ナリ其下方ハ軟骨ヲ以テ第三

推ニ附着ス

機軸尖^ほ 幹骨ノ上部ニ直立尖起スル骨ナリ此ハ載顱推ノ環狀ニ容納シテ轉顧ノ用ヲ為ス

枝骨 幹骨ノ兩側ヨリ起テ背面ニ向テ相合シ環狀ヲナス其外形ハ磊^ゴ砢^ラトシテ尖起突出ヲナス即是七尖起ナリ

上屈膝 機軸尖ノ左右ニ於テ外側ニ向テ尖起スル骨ナリ此尖起ハ載顱推ノ上屈膝ヨリモ微ナリ

下屈膝 左右側起ノ下微シク表部ニ在テ斜ニ下

第八圖
及第九

二向フテ突出スル骨ナリ此ハ載顱椎ノ下屈膝
 ニ比スレバ鋒銳ナリトス
 側起は 左右上屈膝ノ下外側ニ於テ突出スル骨ナ
 リ其尖微ク下ニ向フ
 人字尖ひ 枝骨背面正中ニ於テ上ハ一尖下ハ岐レ
 テ二尖ヲナス其形人字ノ如キ狀ヲナスナリ
 第三推ヨリ以下第七推ニ至ル共ニ五推
 幹骨 磴様椎ノ幹骨ト異ナルコトナシ但機軸尖
 ナクシテ上下正平ナリ而シテ每椎皆軟骨ヲ以
 テ接續ス

第十圖
及第十一
三

枝骨 磴様椎ノ枝骨ト異ナルコトナシ
 上屈膝 磴様椎ノ上屈膝ト異ナルコトナシ
 下屈膝 磴様椎ノ下屈膝ト異ナルコトナシ
 側起は 磴様椎ノ側起ト異ナルコトナシ
 棘刺こ 枝骨ノ背面正中ニ於テ斜ニ下ニ向テ棘刺
 ノ如ノ突出スル骨ナリ
 中體
 胸骨き 胸ノ正中ニ在テ上下二骨連續シテ豎立スル
 骨ナリ其形扁平ニシテ直ナリ上骨ノ上端ハ狭ク
 稍下テ廣濶ヲナシ又稍下テ殺削シノ下端ニ至テハ

又上端ノ狹サト同シ下骨ハ長シテ上骨ノ一有半
許ニシテ其濶サ上骨ノ下端ト齊ク其兩側宛モ鋸
齒ノ如シ二骨共ニ其中ハ水絲狀ナリ或ハ此胸骨
上下一骨ヲナス者稀ニ之アリト云

第十圖
及第十
三圖

巨骨 胸部ノ上左右最高ニ在ル短太ナル骨ニシテ
其形字畫游魚ノ如シ其前端ハ軟骨ヲ以テ胸骨上
頭角ニ附着シ後端ハ斜ニ上テ背ニ向ヒ肋骨ニ相
接ス此骨其中ハ水絲狀ノ如シ

第十圖
及第十
一二圖

肋骨 此骨左右共ニ背椎ノ第一ヨリ第十二ニ至ル
ノ幹骨ニ連接シ側起骨ニ附着シ前ニ向テ彎曲シ

以テ胸骨ニ輻輳ス但第一肋ヨリ第七肋ニ至テハ
軟骨ヲ以テ胸骨ニ附着シ第八肋ヨリ第十一肋ニ
至テハ順次ニ第七肋下ニ簇着ス唯第十二肋ハ甚
短シテ其端依附スル所ナキナリ此骨其中ハ皆水
絲狀ノ如シ

膺肋 第一肋ヨリ第七肋ニ至テ共ニ胸骨ニ附着
スル所左右兩行共ニ之ヲ膺肋ト謂フナリ

脇肋 第一肋ヨリ第十一肋ニ至テ腋下ニ當ル處
左右兩行共ニ之ヲ脇肋ト謂フナリ但第十二肋
ハ短シテ此ニ及バズ

背肋^ハ 左右各十二肋ノ背部ニ在ル處之ヲ背肋ト謂フナリ

背節^ハ 第十二肋ヲ除キ左右十一肋ノ幹骨ヨリ出テ各寸許ニシテ竹節狀ノ如ク隆起シテ側起骨ノ裏面ニ附着スル處ヲ謂フナリ但シ十二肋ハ短シテ節狀ヲ為サズ

背推 其形項椎ノ第三以下ト異ナルコトナシ但其幹枝共ニ項椎ヨリ微シク大ニシテ上下屈膝モ亦微シク尖銳ナリニ似テ之ヲ背推ト云フナリ但シ下體

第十四
圖及第
十五圖

第十六
圖及第
十七圖

第十八
圖

第十八
圖及第
十九圖

第十八
圖及第

腰推 其形背推ト異ナルコトナシ但其幹枝共ニ背推ヨリ又微シク大ニシテ上下屈膝及棘刺ハ其尖鈍圓ナリ且棘刺ハ他推ニ在モノヨリ稍短シ

膠骨 腰推ノ下ニ連接シテ左右ノ髓骨ニ挿リ其形上濶ク下狹キ骨ニシテ二行ニ穿孔アルコト左右各四ナリ其中ハ水絲狀ノ如シ

骶骨 膠骨ノ下端ニ接續シテ四骨累積スル小尖骨ナリ或ハ其數三ナルモノアリ其中ハ水絲狀ノ如シ

髓骨 其形上ハ廣濶ニシテ中間ハ狹窄下ニ至テ又

稍寛シ而シテ一大陷ト一大孔アリ全形扁平ニシ
 テ宛モ木耳状ノ如シ其中ハ老絲瓜状ヲナス
 腸骨 髌骨ノ前面上方ノ平坦ナル處ナリ
 横骨 岫ノ上ニ横架スル狹細ナル骨ナリ
 髌骨 岫ノ下邊緣ヲナス處ナリ
 岫 髌骨ノ階圓ナル大孔ヲ謂フナリ
 窩 岫ニ相並フ深陷ノ處ナリ此ニ髌ヲ受ク其
 嵌 窩内ニ於テ又一等凹ナル處ナリ
 窩眉 窩ノ後縁ノ隆起スル處ナリ
 髌骨 髌骨ノ後面下際ノ處ナリ

帶掛骨 髌骨ノ上際邊緣ノ處ナリ
 上支
 胛骨 左右肩の上ニ在ル厚扁ナル骨ナリ其形上ハ三
 峯崛起シテ一大谷ト一小堆アリ下ハ扁平ニシテ
 牛舌ノ如シ其隆起スル部ノ中ハ水絲狀ノ如ク其
 他ハ總テ單ナリ
 髌骨 胛骨ノ上端崛起シテ前ニ向フ處ナリ此端
 巨骨ト附接ス
 烏喙骨 髌骨ノ前ニ在テ尖起シテ烏喙ノ狀ニ似
 タル骨ナリ

肩解骨 髑骨ト鳥喙骨トノ間ニ於テ堆起シテ其

頭微シク凹ナル骨ナリ此ニ顛ヲ受ク

胛谷 胛骨ノ上部一大谷ヲナス處ナリ此及下ノ

胛角胛脚胛舌ハ皆筋ノ附着スル處ニシテ而メ

上支ノ運動ニ用アリ

胛角 胛谷ノ前ニ在テ崛起シ扁ニシテ尖アル骨

ナリ

胛脚 髑骨ノ尾胛谷ノ上邊ニ緣起シテ脚ノ如キ

處ナリ

胛舌 胛骨ノ下部扁平ニシテ牛舌狀ノ如ク其端

尖ノ處ナリ

圖 第廿二

臑骨 上支ノ第一節ニシテ胛骨ニ接合スル骨ナリ

其形上端ハ圓禿ニメ下端ハ凹凸アリ中間ハ三稜

ナリ其中ハ管ヲナス但兩端ハ水絲狀ナリ

顛 臑骨上端ノ圓禿ナル處ナリ即チ肩解骨ニ接

合シテ臑骨輪旋ノ機ヲ為ス

窄溝 顛ノ前ニ於テ細長ノ溝陷ヲナス處ナリ

杵頭 臑骨下端ノ圓起スル處ナリ即チ臼様髑ト

容合ス

軸 臑骨下端ノ車軸ノ如キ狀ヲナス處ナリ此ハ

轂ニ納ル

轉 軸ノ外邊隆起スル處ナリ

大階 軸ノ後部ノ大二階ナル處ナリ臂骨ノ屈伸

スル時ニ當テ轂ノ後鈎端此ニ出入ス

小階 軸ノ前部ノ少シ階ナル處ナリ臂骨ノ屈伸

スル時ニ當テ轂ノ前鈎端此ニ出入ス

大龍 轉ノ側ノ隆起スル骨ナリ

小龍 杵頭ノ側ノ隆起スル骨ナリ

臂骨 上支ノ第二節兩骨中ノ長キモノナリ其形上

端ハ稍大クシテ鈎ノ狀ヲナス下端ハ稍細クシテ

第廿三圖及第廿四圖

竹節ヲ截斷スルガ如シ其旁ニ一小尖骨アリ中間ハ三稜ナリ其中ハ管ヲナス但兩端ハ水絲狀ノ如

シ

轂 臂骨上端ノ初月形ノ鈎ヲナス處ナリ此ニ軸

ヲ鈎住シ屈伸ノ機ヲ為ス其外面ハ肱ヲ曲ルノ

時ニ肘頭トナル

髌節 臂骨下端ノ竹節狀ノ處ナリ所謂手ノ外髌

是ナリ

枝骸 髌節ノ旁ニ於テ尖起スル骨ナリ

輔骨 上支ノ第二節兩骨中ノ短キモノナリ其形上

第廿三圖及第廿四圖

端ハ細ク下端ハ稍太ク中間ハ三稜ナリ其中ハ管ヲナス但兩端ハ水懸狀ノ如シ

臼様髁 輔骨ノ上端臼様ヲナス骨ナリ此ニ杵頭ヲ受ク

關骨 輔骨ノ下端内側ノ崛起シテ尖稜ヲナス處ナリ

匙陷 關骨端ノ下面藥匙ノ如ク微陷ヲナス處ナリ腕七彎月烏帽等ノ諸骨ノ後端此ニ會接ス

腕骨 輔骨下端及掌骨及拇指骨本節ノ間ニ磊砢トシテ並列スル小骨ナリ其中ハ皆水懸狀ノ如シ

腕七 此骨匙陷ニ接シテ手腕ノ内側第一ニ位ス其前端ノ形七ニ似タリ

彎月 此骨モ亦匙陷ニ接シ形彎月ノ如ニシテ腕七ト相並ヒ二骨相會シテ一圓陷ヲナス

烏帽 此骨モ亦匙陷ニ接シ彎月ニ相並ヒ手腕ノ外側ニ位ス其形烏帽ニ似タリ

竒容 此骨腕七ノ内側突起ノ處ニ接着シ前端ハ突ト交會ス此骨及衝後圓偶容ノ四骨尤モ磊砢タル碩礫ノ如ク其形象更ニ比類スベキモノナシ故ニ唯其挿入スル所ヲ取テ云

衝莖レ 前端ハ拇指本節下端ノ突ニ連屬シ後端腕
七ニ依附ス

後圓 前端ハ第二掌骨ノ坎坷ニ附着シ後端ハ圓
ニシテ腕七ト彎月ト相並ヒ圓陷ヲナス處ニ接
合ス

偶容ヤ 前端ハ第三掌骨及第四掌骨ノ坎坷ニ附合
シ後端ハ烏帽ト彎月ノ前側端ニ連接ス此骨掌
中ニ向テ突尖アリ

掌珠マ 偶容ノ突尖ノ下烏帽ノ前ニ附着スル骨ナ
リ其形卵圓ニシテ最小且其烏帽ニ著クトコロ

第五
及第
廿六
圖

ハ平直ナリ本骨土離ハ圓陷ハ處ナリ其
中

掌骨 衝莖後圓偶容ノ前ニ並列シテ示指ヨリ小指
ニ至ル四指骨ノ根底ヲ為スナリ乃チ其示指ノ下
ニ在モノヲ第一トシ順次ニ之ヲ數テ小指ニ至ル
其形皆上下端ハ隆起シテ中間ハ細小上端ハ圓ニ
シテ下端ハ凸凹不平ナリ且第一及第二ハ其長サ
大抵相齊シ第三ハ稍短ク第四ハ大ニ短シ其中皆
ハ水絲狀ノ如シ
圓隆 四掌骨共ニ上端圓ニシテ隆起スル處ヲ謂
フナリ即チ圓陷ト合ス

第七五
圖及第
廿六圖

坎^ふ坳 四掌骨共二下端凹凸不平ノ處ヲ謂フナリ
即チ衝^つ莖^{けい}後圓偶容ト接ス

指骨 拇指示指中指無名指小指ノ骨ナリ但拇指ノ
本節ハ掌骨ト相並ヲ以テ掌内ニ屬ス其形皆竹ノ
一節ヲ切斷スルガ如クニシテ本節ハ長ク中節ハ
差短ク末節ハ本節ノ折半許ナリ且中節末節共ニ
本節ヨリ稍細シ其中ハ皆水絲狀ノ如シ
突^{とつ} 拇指ノ本節下端ノ凹ナル處ナリ即チ衝莖ト
合^あシ卷舒ノ機ヲ為ス
圓起^{ゐん} 拇指ノ本節上端ノ圓頭ノ處ナリ即チ其中

第七六
圖

節ノ圓陷ト合ス

圓陷^{ゐん} 拇指ハ中節其他四指ハ本節ノ下端圓ニシ

テ陷カナル處ナリ即チ拇指ハ圓起ト合シ四指
ハ圓隆ト合シ曲直ノ機ヲナス

凹^め 拇指ハ中節其他四指ハ本節及中節ノ上端凹
ナル處ナリ即チ凸ト合ス

凸^こ 拇指ハ末節其他四指ハ中節及末節ノ下端ノ
凸ナル處ナリ即チ凹ト合シ縱東ノ機ヲナス

指顆骨 指骨凹凸容合スル背ノ間ニ在リ其形圓ニ
シテ麻仁ノ如シ其外面ハ鍼眼アリ其中ハ水絲狀

第七
第八
第九

ノ如シ

下支

大腿骨 下支ノ第一節ニシテ即チ髓骨ニ接着スル

骨ナリ其形上端ハ一圓頭ト二尖起アリ下端ハ濶

大ニシテ二尖相並テ崛起シ中間ハ竹筒ノ如クニ

シテ其中ハ管ヲナス兩端ハ老絲瓜狀ノ如シ

頤 大腿骨ノ上端斜ニ内側ニ向テ突出スル圓頭

骨ナリ即チ窩内ニ深ク挿入テ宛轉ノ機ヲ為ス

脗 頤ノ側面ニ於テ指頭ニテ壓陷スルガ如キ處

ナリ

頤莖 頤ノ下莖ナリ

大撮 大腿骨ノ上端外側ニ突起スル處ナリ

窩 大撮ノ内側ニ於テ陷ナル處ナリ

小撮 頤莖ノ下ニ隆起スル處ナリ

骹 大腿骨ノ下端兩旁後ニ向テ突起スル骨ナリ

即チ坪ト接ス

解 兩骹ノ中間陷ニシテ溪ヲナス處ナリ即チ雙

丘ヲ容ル

膝蓋骨 大腿骨下端ト小腿骨上端ト接合スル處ノ

表面ニ蓋覆シテ蠻度ヲ以テ固着スル骨ナリ其形

第三十

第廿九
圖及第
一圖

圓ニシテ莉螺蓋ノ如シ其中ハ水縣狀ヲナス

小腿骨 下支ノ第二節兩骨中ノ太キモノナリ其形

上端ハ濶大ニシテ其上面中央ハ隆起シテ左右ハ

平坦ナリ下端モ亦豐厚ナリ其下面ハ平汚ニシテ

内側ノ一方峙起スル處アリ中間ハ三稜ヲナス其

中ハ管ニシテ兩端ハ老絲瓜狀ノ如シ

膝骨 小腿骨ノ上端厚濶ノ處ナリ

雙丘 小腿骨上頭ノ平面中央ノ隆起メ二尖頭ヲ

ナス處ナリ即チ解ト合ス隔翼軟骨此ニ附着ス

坪 雙丘ノ兩旁平坦ナル處ナリ即チ骹ト合シ屈

伸ノ機ヲ爲ス

内踝骨 小腿骨ノ下端内側ニ突起スル骨ナリ

腓骨 下支骨ノ第二節兩骨中ノ細キモノナリ即チ

小腿骨ノ外側ニ副フ其形上下兩端節起ヲ為シ中

間ハ細シ其中ハ管ニシテ兩端ハ老絲瓜狀ノ如シ

頰骨 腓骨ノ上端節起スル處ナリ

外踝骨 腓骨ノ下端節起スル處ナリ

跟骨 脚底後部ノ骨ナリ其形後ハ豐厚ニシテ圓ク

前ハ匾瘠シテ逸ニ内側ニ向テ尖起ス其上面ハ高

低アリ其中ハ水縣狀ノ如シ

第廿九
圖及第
一圖

第廿三
圖

第卅三圖

球隆 跟骨ノ上面弓背ノ如ク隆起スル處ナリ
 骰子骨 跟骨ノ前部凹ナル處ニ容合スル骨ナリ其
 形上面ハ骰子ノ狀ヲナシ小腿骨ト腓骨ト對着シ
 其下端ハ一字ノ狀ノ如キ處ニ接合シテノ機ヲ為
 ス其下面ノ前端ハ階圓後際ハ剝テ弓腹ノ如シ其
 中ハ水絲狀ヲナス
 球陷 骰子骨下面後際ノ弓腹ノ如ク剝テ陷ナル
 處ナリ即チ球隆ト合ス
 階圓隆 骰子骨前端ノ階圓頭ナリ即チ階圓陷ト
 合ス

第卅三圖

舟樣骨 骰子骨ノ前端ニ接着スル骨ナリ其形之ヲ
 仰體ニ置クトキハ内剝テ舟ニ似タリ其中ハ水絲
 狀ヲナス
 階圓陷 舟樣骨ノ剝テ内凹ヲナス處ナリ即チ階
 圓隆ト合シ擧止ノ機ヲナス
 距骨 跟骨前部ノ下際ニ在ル骨ナリ即チ第四第五
 ノ兩跗骨ニ接シ鈎距ノ狀ヲ為ス其中ハ水絲狀ノ
 如シ
 骰骨 舟樣骨ト跗骨トノ間ニ挿入スル三骨ナリ其
 形第一ハ大ニシテ第二第三ハ第一骨ノ半ノ大サ

第卅三圖

歸一堂藏

圖第廿三

ナリ其中ハ皆水絲狀ノ如シ

跗骨

攢骨及距骨ノ前ニ五骨並列シ五趾骨ノ根抵

ヲ為ス乃チ大趾骨下ニ在モノヲ第一トシ順次ニ

之ヲ數ルナリ其形皆前後端ハ起張シ中間ハ細シ

前ハ圓秃ニシテ後ハ平窪ナリ但第一骨ハ特ニ太

シ他四骨ハ皆細シ其中ハ皆水絲狀ノ如シ

秃起 五跗骨ノ前端圓頭ノ處ナリ即チ五趾骨ノ

圓陷ト合ス

平窪 五跗骨ノ後端正平ナル處ナリ即チ第一第

二第三ノ平窪ハ第一第二第三ノ攢骨ニ合シ第

圖第廿三

四第五ノ平窪ハ距骨ニ合ス

趾骨

大趾ハ中末二節他四趾ハ皆本中末三節アリ

其形太抵指骨ニ同シ但大趾ハ特ニ太ク他趾ハ指

骨ヨリ皆短小ニシテ其末節ニ至テハ殊ニ短小ナ

リ其中ハ皆水絲狀ノ如シ

趾圓陷 大趾骨ハ中節其他四趾骨ハ本節ノ後端

臼様ノ處ナリ即チ秃起ト合シ撓直ノ機ヲ為ス

趾凹 大趾骨ハ中節其他四趾骨ハ本節及中節ノ

前端凹ナル處ナリ即チ趾凸ト合ス

趾凸 大趾骨ハ末節其他四趾骨ハ中節及末節ノ

後端凸ナル處ナリ即チ趾凹ト合シ禮約ノ機ヲ
為ス

第三
圖

趾顛骨 趾骨ノ凹凸容合スル背ノ間ニ在テ其形扁

圓ニシテ其裏面ハ正平ナリ而シテ指顛骨コリハ
差大ニシテ外面ハ鍼眼アリ其中ハ水絲狀ノ如シ

骨ニ屬スル六物ヲ辨ス

骨膜 諸骨ノ外面ヲ包裹スル物アリ之ヲ骨膜ト云

其質ハ神經ノ纖維ニテ織成ス故ニ白色透亮且柔

軟ニシテ薄シ外面ハ滑澤裏面ハ糙澁而シテ能知

覺敏捷ナルモノナリ且又動靜ニ血脉ノ細支モ縱

横ニ彌蔓ス此骨膜ノ主用ハ大小諸骨ヲ包裹シ諸

ノ觸知ヲ爲シ骨液ヲ骨中ニ輸送スルコトヲナス

ナリ蓋シ骨ニハ神經ナシ故ニ知覺ヲ爲スコトナ

シ其骨痛ノ如ク覺ユルモノハ此膜ノ所為ナリ又

頭骨ヲ被包スルヲ頭蓋膜ト謂フ此膜ハ複ニシテ

動靜二脉他骨膜ヨリ多シ是其骨液ヲ輸送スルコ

ト最モ多キガ故ナリ且其觸知ヲ爲スモ亦尤モ銳

敏ナリ是ヲ以テ動モスレバ焮痛シ易シ又頭蓋膜

ハ骨縫ヨリ腦中ニ穿入シテ厚腦膜ニ連接ス故ニ

頭骨ヲ損傷シテ焮腫ヲ發スルモノ多クハ其厚腦

膜ニ連及スルナリ凡諸關節ノ骨端相摩擦スル處
及齒牙ニハ骨膜ナシ是ハ或ハ摩擦ヲナシ或ハ咀
嚼ヲナスニ於テ疼痛ナカラシムルガ為ナリ

髓 大骨ノ空管中ニ填充スルモノ之ヲ髓ト云其形
ハ筋腹ノ如クニメ脆軟赤色ナリ其質ハ至微膜管
ノ叢束シテ成モノニテ又之ニ被スニ膜ヲ以テス
凡臑骨臂骨大小腿骨等ニ於テハ其髓分明ナリ然
トモ他骨ソレヨリ小ナル者ニ在テハ辨察シガタ
キモノ多シ蓋シ此物ハ髓液ヲ含蓄スルヲ主ル
髓膜 其質骨膜ト異ナルコトナク動靜二脈ノ細支

縱横ニ彌蔓ス其用ハ髓ヲ被包シ髓液ヲ分利スル
コトヲ主ル

骨液 骨膜ニ彌蔓スル動脈細支ノ血中ヨリ分利ス
ル所ノ揮發鹽ヲ含有スル精微ノ液ナリ其用ハ骨
纖維中ニ滲透シテ骨ヲ榮養スルコトヲ主ル

髓液 骨膜及髓膜ニ彌蔓スル動脈細支ノ血中ヨリ
分泌スル所ノ粘滑ニシテ揮發鹽アル精液ナリ其
用ハ髓中ニ畜藏シ若クハ水絲狀老絲狀ノ骨中
ニ滲入シテ以テ骨ヲ榮養滋潤シ乾槁脆損ノ患ナ
カラシムルナリ老人ハ此液衰缺スルヲ以テ諸骨

乾枯シテ脆損ヲナシ易シ

機關液 諸關節骨端或ハ軟骨ノ在ル處或ハ筋根ノ

固著スル所ノ幾里兒ヨリ分利スル雞子白ノ如キ

滑液ナリ其用ハ關節ニ注テシテ機轉ヲシテシテ滑利ナラ

シムルコトヲ主ル

整骨新書卷之上 其凡ハ筋々解白之動脈々々味々々

