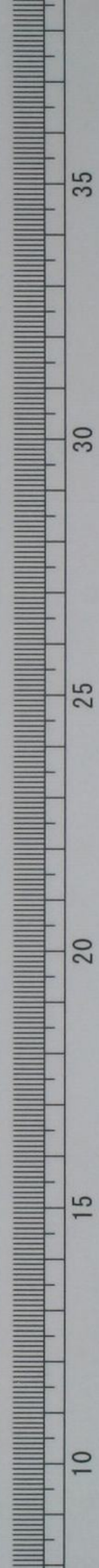
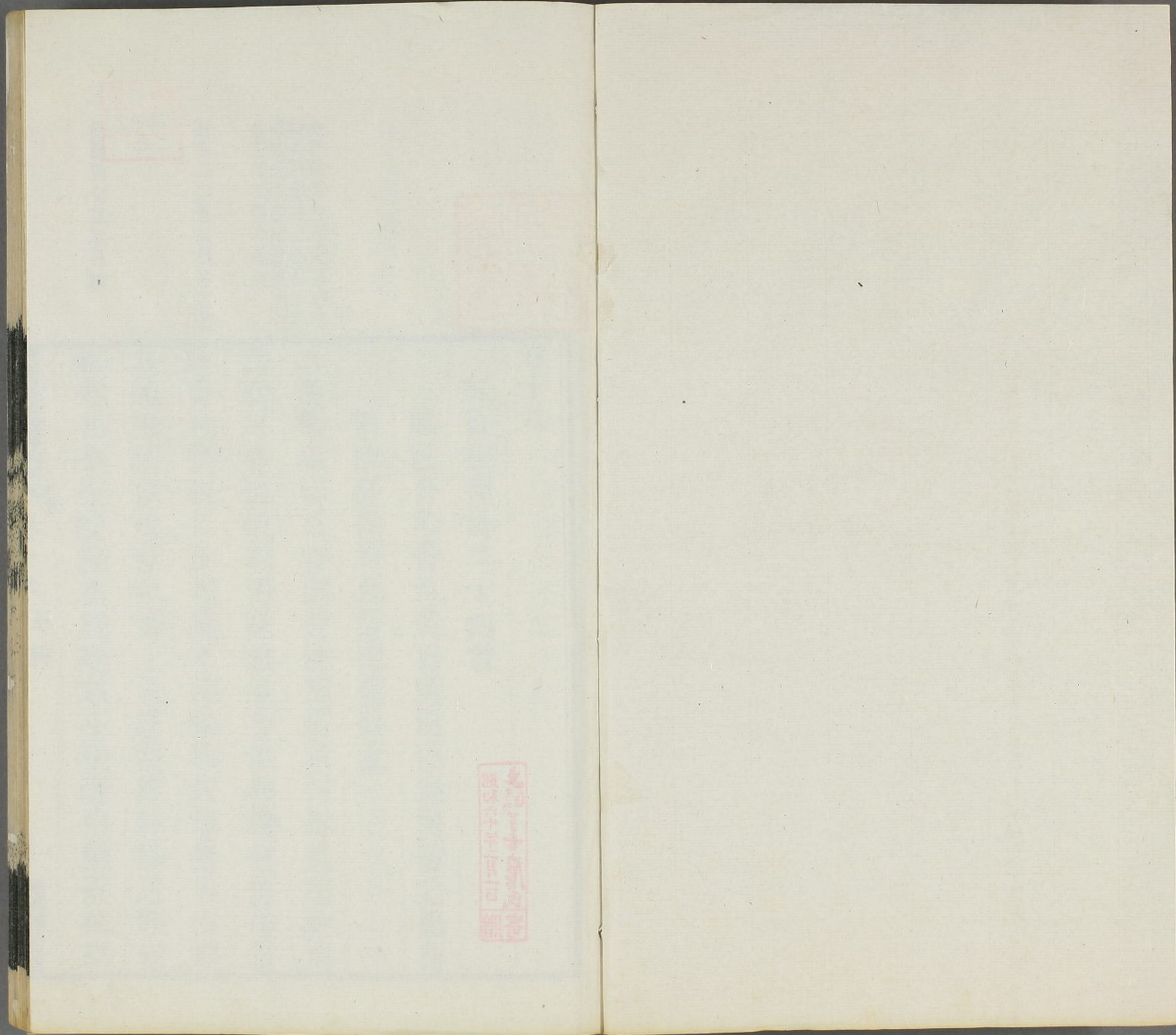


土岐文庫  
文庫17  
W112  
4





紅印

文庫 17  
W112  
4



卷十八

五言排律詩二十四首

臨邑舍弟書至苦雨黃河泛溢隄防之患簿  
領所憂因寄此詩用寬其意

分四段首段苦雨河溢次  
段臨邑簿領之憂書至堤  
防之患三段因極言之四  
段寄詩次第台如此  
難假二句狀出隄防之苦  
徐關四句正取其雅

二儀積風雨百谷漏波濤聞道洪河坼遙連滄海  
高職司憂悄悄郡國訴嗷嗷舍弟卑棲邑防川領  
簿曹尺書前日至版築不時操難假龜鼉力空瞻  
烏鵲毛燕南吹畎畝濟上沒蓬蒿螺蚌滿近郭蛟  
螭乘九臯徐關深水府碣石小秋毫白屋留孤樹

昭和六十年一月一日贈  
土岐善唐氏寄

010185191759

青天失萬艘吾衰同泛梗利涉想蟠桃賴倚天涯  
釣猶能掣巨鰲

與李十二白同尋范十隱居

李侯有佳句往往似陰鏗余亦東蒙客憐君如弟  
兄醉眠秋共被攜手日同行更想幽期處還尋北  
郭生入門高興發侍立小童清落景聞寒杵屯雲  
對古城向來吟橘頌誰與討尊羹不願論簪笏悠  
悠滄海情

贈特進汝陽王二十韻

高文典冊是造五鳳樓規  
模而精義微言非胸有萬  
卷無能措手  
分四段一段汝陽能得聖  
眷之隆二段行誼之美因  
並推其多才好客三段自  
敘遊於王門者久四段謙  
言雖不足窺王之淺深願  
終托於賓友也

問山陵句以漢厲王求守  
塚真定事反證之自明不  
但辭謚名一節也

披霧八句敘從遊之久屢  
歷寒暄

特進羣公表天人夙德升霜蹄千里駿風翻九霄  
鵬服禮求豪髮推忠忘寢與聖情常有眷朝退若  
無憑仙醴來浮蟻奇毛或賜鷹清關塵不雜中使  
日相乘晚節嬉遊簡平居孝義稱自多親棣萼誰  
敢問山陵學業醇儒富辭華哲匠能筆飛鸞聳立  
章罷鳳騫騰精理通談笑忘形向友朋寸長堪繼  
緒一諾豈驕矜已忝歸曹植何知對李膺招要恩  
屢至崇重力難勝披霧初歡夕高秋爽氣澄樽疊  
臨極浦鳧雁宿張燈花月窮遊宴炎天避鬱蒸視

收得完足

寒金井水簷動玉壺冰瓢飲惟三徑巖居異一盂  
謬持蠡測海况挹酒如澗鴻寶寧全秘丹梯庶可  
凌淮王門有客終不愧孫登

奉寄河南韋尹丈人

有客傳河尹逢人問孔融青囊仍隱逸章甫尚西  
東鼎食分門戶詞場繼國風尊榮瞻地絕疎放憶  
途窮濁酒奪陶令丹砂訪葛洪江湖漂短褐霜雪  
滿飛蓬牢落乾坤大周流道術空謬慚知薊子真  
怯笑揚雄盤錯神明懼謳歌德義豐尸鄉餘土室

按鼎食用韋元成父子繼  
相事詞場用韋孟諷諫事  
皆韋氏故實也

此則句稍夾雜段落不清  
矣數韻詩食用人名至再  
且皆在句尾何也

難說祝雞翁

贈韋左丞丈濟

左轄頻虛位今年得舊儒相門韋氏在經術漢臣  
須時議歸前列天倫恨莫俱凌而複鴿原荒宿草鳳沼接  
亨衢有客雖安命衰容豈壯夫家人憂几杖甲子  
混泥塗不謂矜餘力還來謁大巫歲寒仍顧遇日  
暮且踟躕老驥思千里饑鷹待一呼君能微感激  
亦足慰榛蕪

贈比部蕭郎中十兄

首段美左丞次段自敘

上段贈蕭下段自敘

憑嚴節鎮分五段一段廟制二  
段入元元三段畫四段時景五  
段以元元本事故結冠冕鉅  
麗疑之清廟明堂頌揚體  
合如此

論詩與文不同本朝列聖  
制度臣子躬逢其盛自當  
竭力鋪揚謂有託諷之詞  
洵淺夫耳詩之言世家猶  
其言列傳也遺舊史只是  
說有史未盡必待唐升為  
列傳首何云微詞結用老  
子本色緬仰元風妙不可  
言絕非諷諭風人之旨深  
長必刻求時事以為有所  
託諷展轉議論劫中豈復  
有詩哉

前段贈張次段自敘

有美生人傑由來積德門漢朝丞相系梁日帝王  
孫蘊藉為郎久魁梧秉哲尊詞華傾後輩風雅霽  
孤鶯宅相榮姻戚兒童惠討論見知真自幼謀拙  
愧諸昆漂蕩雲天濶沉埋日月奔致君時已晚懷  
古意空存中散山陽鍛愚公野谷郵寧紆長者轍  
歸老任乾坤

冬日洛城北謁元元皇帝廟

配極元都闕憑高禁禦長守祧嚴具禮掌節鎮非  
常碧瓦初寒外金莖一氣旁山河扶繡戶日月近

雕梁仙李蟠根大猗蘭奕葉光世家遺舊史道德  
付今王畫手看前輩吳生遠擅場森羅移地軸妙  
絕動宮牆五聖聯龍袞千官列雁行冕旒俱秀發  
旌旆盡飛揚翠柏深留景紅梨迴得霜風箏吹玉  
柱露井凍銀牀身退卑周室經傳拱漢皇谷神如  
不死養拙更何鄉

贈翰林張四學士珣

翰林逼華蓋鯨力破滄溟天上張公子宮中漢客  
星賦詩拾翠殿佐酒望雲亭紫誥仍兼綰黃麻似

自敘處不甚可解

六經內頌金帶赤恩與荔枝青無復隨高鳳空餘  
泣聚螢此生任春草垂老獨漂萍儻憶山陽會悲  
歌在一聽

奉留贈集賢院崔國輔于休烈二學士

粗語不藉藉

昭代將垂白途窮乃叫閭氣衝星象表詞感帝王  
尊天老書題目春官驗討論倚風遺鷓路隨水到  
龍門竟與蛟螭雜空聞鶯雀喧青冥猶契閭陵厲  
不飛翻儒術誠難起家聲庶已存故山多藥物勝  
概憶桃源欲整還鄉旆長懷禁掖垣謬稱三賦在

難述二公恩

敬贈鄭諫議十韻

此所謂一

諫官非不達詩義早知名破的由來事先鋒孰敢

味擱入也

爭思飄雲物動律中鬼神驚毫髮無遺憾波瀾獨

以下自敘

老成野人寧得所天意薄浮生多病休儒服冥搜

法

信客旌築居仙縹緲旅食歲崢嶸使者求顏闔諸

公厭禰衡將期一諾重歛使寸心傾君見途窮哭

宜憂阮步兵

奉贈鮮于京兆二十韻

借喻語不得叠叠則實而  
鋪矣毫髮二句非老於文  
者不知

可段京兆後段自敘

雅鮮于語有分寸

自序下言遭遇之難而時事日非感慨係之矣

温公最惡林甫實致惜于明皇公是詩數語不待刻

劉而林甫之蔽賢蠹國罪狀昭然

首段哥舒為功臣之冠兼敘舊勳通篇英詞壯采足勒鍾鼎宜前輩盛推之也  
不曰惟君第一功而曰何人第一不曰身歸幕府而曰劍倚崆峒語便蘊藉將美哥舒先言君之神武能得大將則局不迫而詞有體  
次段敘封涼國公為河西節度使  
日月二句一宕就河西地勢說似寬而實緊  
三段言奉詔和解與祿山分控兩塞因同入朝封西平郡王

王國稱多士賢良復幾人異才應間世爽氣必殊

倫始見張京兆宜居漢近臣驂騮開道路鵬鶚離

風塵侯伯知何算文章實致身奮飛超等級容易

失沉淪脫略磻溪釣操持郢匠斤雲霄今已逼台

袞更誰親鳳穴雛皆好龍門客又新義聲紛感激

敗績自逡巡途遠欲何向天高難重陳學詩猶孺

子鄉賦忝嘉賓不得同晁錯吁嗟後郅詵計疎疑

翰墨時過憶松筠獻納紆皇眷中間謁紫宸且隨

諸彥集方覬薄才伸破膽遭前政陰謀獨秉鈞微

生霑忌刻萬事益酸辛交合丹青地恩傾雨露辰  
有儒愁餓死早晚報平津

後倅 投贈哥舒開府翰二十韻

今代麒麟閣何人第一功君王自神武駕馭必英

雄開府當朝傑論兵邁古風先鋒百勝在略地兩

隅空青海無傳箭天山早挂弓廉頗仍走敵魏絳

已和戎每惜河湟棄新兼節制通智謀垂睿想出

入冠諸公日月低秦樹乾坤繞漢宮胡人愁逐北

宛馬又從東受命邊沙遠歸來御席同軒墀曾寵



末段自敘及投贈之由

長律最要處在起結轉接  
頓挫生情如此篇起結何  
等高亮何等風采轉折處  
一片神行

一段奇洗

此段阻雨未賀

贊美之辭難於典切如畫  
家着色而神氣彌清自敘  
語亦稱無始腴終儉之病

結語繳到太常非此氣象  
亦包前文不得措語俱有  
次第結意言賢者隱于漁  
釣正不乏人非止以太公  
自况也

鶴畋獵舊非熊茅土加名數山河誓始終策行遺  
東上起下  
戰伐契合動昭融勲業青冥上交親氣概中未為  
珠履客已見白頭翁壯節初題柱生涯獨轉蓬幾  
年春草歇今日暮途窮軍事留孫楚行間識呂蒙  
防身一長劍將欲倚崆峒

承沈八丈東美除膳部員外郎阻雨未遂馳  
賀奉寄此詩

今日西京掾多除南省郎通家惟沈氏謁帝似馮  
唐詩律羣公問儒門舊史長清秋便寓直列宿頓

輝光未暇申晏慰含情空激揚司存何所比膳部

默悽傷

甫大父昔  
對此官

貧賤

人事略經過霖潦妨禮同  
合言之

諸父長恩豈布衣忘天路牽騏驥雲臺引棟梁徒

懷貢公喜颯颯鬢毛蒼

奉贈太常張卿垧二十韻

方丈三韓外崑崙萬國西建標天地闊詣絕古今  
迷氣得神仙迴恩承雨露低相門清議眾儒術大  
是太常  
名齊軒冕羅天闕琳瑯識介圭伶官詩必誦夔樂  
典猶稽健筆凌鸚鵡銛鋒瑩鷓鴣友于皆挺拔公

勉其薦賢事主極有身分

氣度開朗詞致綿密長律中規矩準繩之作

上宰相詩自宜典重有一氣貫注之妙  
首段敘時熙主聖見須之殷

二段敘韋門閹才名

三段序補袞及前烈  
韋為吏部是往事故云留藻鑒速用人名句法相類亦是一病

四段自敘作收

望各端倪通籍踰青瑣亨衢照紫泥靈虬傳夕箭  
歸馬散霜蹄能事聞重譯嘉謨及遠黎彌諧方一  
展班序更何躋適越空顛躓遊梁竟慘悽謬知終  
畫虎微分是醢雞萍泛無休日桃陰想舊蹊吹嘘  
人所羨騰躍事仍睽碧海真難涉青雲不可梯顧  
深慚鍛鍊才小辱提攜檻束哀猿叫枝驚夜鵲棲  
幾時陪羽獵應指釣璜溪

上韋左相二十韻

鳳律軒轅紀龍飛四十春八荒開壽域一氣轉洪

鈞霖雨思賢佐丹青憶舊臣應圖求駿馬驚代得  
騏驎沙汰江河濁調和鼎鼐新韋賢初相漢范叔  
已歸秦盛業今如此傳經固絕倫豫章深出地滄  
海闊無津北斗司喉舌東方領搢紳持衡留藻鑑  
聽履上星辰獨步才超古餘波德照隣聰明過管  
輅尺牘倒陳遵豈是池中物泛語不稱題由來席上珍廟堂知  
至理風俗盡還淳才傑俱登用愚蒙但隱淪長卿  
多病久子夏索居頻回首驅流俗生涯倚衆人巫  
咸不可問鄒魯莫容身感激時將晚蒼茫與有神

爲公歌此曲涕淚在衣巾

送蔡希曾都尉還隴右因寄高三十五書記

蔡子勇成癖彎弓西射胡健兒壯哉寧鬪死壯士耻爲

儒官是先鋒得才緣挑戰須身輕一鳥過槍急萬勇哉

人呼雲幕隨開府春城赴上都馬頭金匝匪馳背隨主帥入朝

錦糢糊咫尺雪山路歸飛青海隅上公猶寵錫突都尉先歸

將且前驅漢水黃河遠涼州白麥枯因君問消息寄高

好在阮元瑜

橋陵詩三十韻因呈縣內諸官

先帝昔晏駕茲山朝百靈崇岡擁象設沃野開天

庭卽事壯重險論功超五丁坡陁因厚地郤略羅

峻屏雲闕虛冉冉松風蕭泠泠石門霜霧白玉殿

莓苔青官女晚知曙詞官朝見星空梁簇畫戟陰

井敲銅甌中使日相繼惟王心不寧豈徒郵備享

尚謂求無形孝理敦國政神凝推道經瑞芝產廟

柱好鳥鳴巖巒高嶽前律宰洪河左澄澹金城蓄

峻趾沙苑交迴汀永與奧區固川原紛眇冥居然

赤縣立臺榭爭峒亭官屬果稱是聲華宜可聽王

寫希曾俊健聲采俱壯如左公賦戰身入其中

排律須大氣包舉有渾浩流轉之趣乃佳此首尚覺平衍非集中上駟也

四可謹對法

劉美竹潤裴李春蘭馨鄭氏才振古啖侯筆不停  
遣詞必中律利物常發矧綺綉相展轉琳瑯逾青  
熒側聞魯恭化秉德崔瑗銘太史候鳧影王喬隨  
鶴翎朝儀限霄漢客思迴林垞輶軻辭下杜飄颻  
凌濁涇諸生舊短褐旅泛一浮萍荒歲兒女瘦暮  
途涕泗零主人念老馬解署容秋螢流寓理豈愜  
窮愁醉不醒何當擺俗累浩蕩乘滄溟

遣興

驥子好男兒前年學語時問知人客姓誦得老夫

題為遣興自不得概用苦語此法惟古人得之公詩

無論律排結必迴抱起聯所云大開合也此道今人棄如土矣世亂二句體貼入微好在下即推開入近人手更衍數語轉覺減味矣

詩世亂憐渠小家貧仰母慈鹿門攜不遂雁足繫  
難期天地軍麾滿山河戰角悲儻歸免相失見日  
敢辭遲

鄭駙馬池臺喜遇鄭廣文同飲

不謂生戎馬何知共酒盃燃臍郿塢敗握節漢臣  
回白髮千莖雪丹心一寸灰別離經死地披寫忽  
登臺重對秦簫發俱過阮宅來留連春夜舞淚落  
強徘徊

得家書

嘗黃悲喜之情一時交集

直敘處真氣溢於行間然  
不難其真難其雅

壯景好又帶出時序

首段敘中丞節度隴右二  
段追敘兩都之亂三段稱  
郭之戰功而拜新官四段  
自敘五段送別致期勉之  
意

此段太多竊意選此詩當  
刪去箭入昭陽殿以下十  
二句以在送行中敘喪亂  
只上四句可該娓娓不休  
轉失煩簡之宜矣

去憑休沐騎來為附家書今日知消息他鄉且舊

居熊兒幸無恙驥子最憐渠以上自家中言臨老羈孤極傷時會

合疎二毛趨帳殿一命侍鸞輿北闕妖氛滿西郊

白露初涼風新過雁秋雨欲生魚農事空山裏眷

言終荷鋤

奉送郭中丞兼太僕卿充隴右節度使三十

韻

詔發山西將秋屯隴右兵淒涼餘部曲輝赫舊家

聲雕鶚乘時去驂駟顧主鳴艱難須上策容易即

前程斜日當軒蓋高風卷旆旌松悲天水冷沙亂

雪山清和虜猶懷惠防邊詎敢驚古來於異域鎮

靜示專征燕薊奔封豕周秦觸駭鯨中原何慘黷

遺孽尚縱橫箭入昭陽殿笳吹細柳營內人紅袖

泣王子白衣行宸極祆星動園陵殺氣平空餘金

盃出無復總帷輕毀廟天飛雨焚宮火徹明罽恩

朝共落榆柎夜同傾三月師逾整羣胡勢就烹瘡

痍親接戰勇決冠垂成妙譽期元宰殊恩且列卿

幾時迴節鉞戮力掃欃槍圭竇三千士雲梯七十

城恥非齊說客祇似曾諸生通籍微班忝周行獨  
坐榮隨肩趨漏刻短髮寄簪纓徑欲依劉表還疑  
厭禰衡漸衰那此別忍淚獨含情廢邑狐狸語空  
郵虎豹爭人頻墜塗炭公豈忘精誠元帥調新律  
前軍壓舊京安邊仍扈從莫作後功名

送楊六判官使西蕃

送遠秋風落西征海氣寒帝京氛祲滿人世別離  
難絕域遙懷怒和親願結歡敕書憐贊普兵甲望  
長安宣命前程急惟良待士寬子雲清自守今日

起為官垂淚方投筆傷時卽據鞍儒衣山鳥怪漢  
節野童看邊酒排金盃夷歌捧玉盤草肥蕃馬健  
雪重拂廬乾慎爾參籌畫從茲正羽翰歸來權可  
取九萬一朝搏

行次昭陵

舊俗疲庸主羣雄問獨夫識歸龍鳳質威定虎狼  
都天屬尊堯典神功協禹謨風雲隨絕足日月繼  
高衢文物多師古朝廷半老儒直詞寧戮辱賢路  
不崎嶇往者災猶降蒼生喘未蘇指麾安率土盪

分三段首敘昭陵功德次  
段言天寶之亂而歸美太  
宗末四句行次也賁述得  
體繁簡合宜擬於周頌漢  
章有典有則

陵寢之詩最忌寒儉看其  
中間點綴正復巍然結語  
感慨深意却難如此蘊藉

老朴精采大家之篇  
語多極寫字能很下施此  
等題則宜否則喜意不暢

分六段寫首段官軍臨賊  
二段言賊之立斃三段諸  
將四段收京在遼回鑾有  
期五段並及諸助順者六  
段擬收京後深致其喜也

看題明是收京以前註每  
牽連言之或以郭公稱司  
空為疑然杜詩多後來追  
述如草之書左相是也

滌撫洪鑪壯士悲陵邑幽人拜鼎湖玉衣晨自舉  
鐵馬汗常趨松柏瞻虛殿塵沙立暝途寂寥開國  
日流恨滿山隅

喜聞官軍已臨賊境二十韻

胡騎潛京縣官軍擁賊壕鼎魚猶假息穴蟻欲何  
逃帳殿羅元冕轅門照白袍秦山當驚蹕漢苑入  
旌旄路失羊腸險雲橫雉尾高五原空壁壘八水  
散風濤今日看天意遊魂貸爾曹乞降那更得尙  
詐莫徒勞元帥歸龍種司空握豹韜前軍蘇武節

左將呂虔刀兵氣回飛鳥威聲沒巨鯨戈鋌開雪  
色弓矢向秋毫天步艱方盡時和運更遭誰云遺  
毒螫已足沃腥臊睿想丹墀近神行羽衛牢花門  
騰絕漠拓羯渡臨洮此輩感恩至羸俘何足操鋒  
先衣染血騎突劒吹毛喜覺都城動悲憐子女號  
家家賣釵釧只待獻香醪

前篇叙述畧只此只渾渾  
贊之而義無不包典重高  
華直追三頌  
裁六韻而翼亮二句仍不  
不脫高祖此大節也昭陵  
篇俱是太宗詩中朔及高  
祖句有勛兩公直造化在  
胸權衡付物矣  
前首傷亂此望中興之業  
也故以丕承宗祀言之以  
五雲深致望焉

卷十九

五言排律詩三十六首

重經昭陵

草昧英雄起謳歌歷數歸風塵三尺劍社稷一戎

衣翼亮貞文德丕承戢武威聖圖天廣大宗祀日

光輝陵寢盤空曲熊羆守翠微再窺松柏路還有

五雲飛

送許八拾遺歸江寧觀省甫昔時嘗客遊此

縣於許生處乞瓦棺寺維摩圖樣志諸篇末



次第寫來不支不漏

詔許辭中禁慈顏赴北堂聖朝新孝理祖席倍輝  
光內帛擎偏重宮衣著更香淮陰清夜驛京口渡  
江航春隔雞人晝秋期燕子涼賜書誇父老壽酒  
樂城隍看畫會饑渴追蹤限森茫虎頭金粟影神  
妙獨難忘

寄李十二白二十韻

一語青蓮寫照

昔年有狂客號爾謫仙人筆落驚風雨詩成泣鬼  
神聲名從此大泪沒一朝伸文彩承殊渥流傳必  
絕倫龍舟移棹晚獸錦奪袍新白日來深殿青雲

倦懷故人網繆夙好格詞  
尊重如應制之篇  
太白以詩重故入手提起

未負二句拾得起說得徹  
不惟善賦其事即青蓮生  
平才品二語約畧盡之矣

滿後塵乞歸優詔許遇我宿心親未負幽棲志兼  
全寵辱身劇談憐野逸嗜酒見天真醉舞梁園夜  
行歌泗水春才高心不展道屈善無隣處士禰衡  
俊諸生原憲貧稻梁求未足蕙苒謗何頻五嶺炎  
蒸地三危放逐臣幾年遭鵬鳥獨泣向麒麟蘓武  
元還漢黃公豈事秦楚筵辭醴日梁獄上書辰已  
用當時法誰將此議陳老吟秋月下病起暮江濱  
與起段相開莫恠恩波隔乘槎與問津

秦州見勅目薛三據授司議郎畢四曜除監

收忽一宕遠而彌旨

卷十九  
察與三子有故遠喜遷官兼述索居凡三十韻

大雅何寥闊斯人尙典刑交期余潦倒材力爾精  
靈二子聲同日諸生困一經文章開突奧遷擢潤  
朝廷舊好何由展新詩更憶聽別來頭併白相見  
眼終青伊昔貧皆甚同憂歲不寧栖遑分半菽浩  
蕩逐流萍俗態猶猜忌妖氛忽杳冥獨慙投漢閣  
俱議哭秦庭還蜀祇無補四梁亦固扃華彝相混  
合宇宙一羶腥帝力收三統天威總四溟舊都俄

望幸清廟肅惟馨雜種雖高壘長驅甚建瓴焚香

淑景殿漲水望雲亭法駕初還日羣公若會星宮

此下四句自謂

臣仍點染柱史正零丁官忝趨棲鳳朝迴歎聚螢

二句謂一子

喚人看騾裏不嫁惜娉婷掘劍知埋獄提刀見發

相戒語

硯侏儒應共飽漁父忌偏醒旅泊窮清渭長吟望

二句自謂

濁涇羽書還似急烽火未全停師老資殘寇戎生

及近垌忠臣辭憤激烈士涕飄零上將盈邊鄙元

勲溢鼎銘仰思調玉燭誰定握青萍隴俗輕鸚鵡

原情類鶴鴒秋風動關塞高臥想儀形

萍字重出又與掘劍事犯  
重偶失檢故也

分六段一段索居懷舊二  
段入高岑三段自叙四段  
居邊五段在彭號近况六  
段合收  
高岑偉人兼公宿契故其  
詩渾雄沉著冠冕古今乃  
加意爲之脫去應酬常套  
矣大處有推倒一世之風  
淡處有刻入肌骨之妙排  
宕開闔頓挫而氣體彌自  
渾然大家之篇  
富駭才而不遇幾疑文之  
厄人乃二公並大才而官  
又達是知前賢所乏者命  
可頓挫處尤妙在蘊藉  
男兒二句結入自己妙能  
虛托上文卽如北海所云  
人生有何常但患年歲暮  
意正如韓柳臨文一步不  
肯讓過也前意極二句推

之已極此忽云更得清新  
否乃見良友規箴至情亦  
一步不肯放過也高岑當  
時巨手公期之者清新而  
已蓋一字已盡詩之妙蘊  
大歷後詩道不振正坐不  
知此義  
公他日稱大白亦曰清新  
只兼以俊逸俊逸乃清新  
之至非另一層意詩必清  
新而後能爲真雄大爲真  
大老爲真老高爲真高否  
前僞也後世詩不及唐人  
只是不清不新耳  
對屬兩義與屬對不同詞  
必欲其對情必欲其屬情  
之不屬對雖工何涉  
濟世二句對舉之前開者  
必後合斷不可少

寄彭州高三十五使君適虢州岑二十七長

史參三十韻

故人何寂寞今我獨淒涼老去才難盡秋來興甚  
長物情尤可見辭客未能忘海內知名士雲端各  
異方高岑殊緩步沈鮑得同行意愜關飛動篇終  
接混茫舉天悲富駭近代惜盧王似爾官仍貴前  
賢命可傷諸侯非棄擲半刺已翱翔詩好幾時見  
書成無信將男兒行處是客子鬪身強羈旅推賢  
聖沉絲抵咎殃三年猶瘧疾一鬼不銷亡隔日搜

脂髓增寒抱雪霜徒然潛隙地有覩屢鮮粧何太  
龍鍾極于今出處妨無錢居帝里盡室在邊疆劉  
表雖遺恨龐公至死藏心微傍魚鳥肉瘦怯豺狼  
隴草蕭蕭白洮雲片片黃天彭劔閣外號略鼎湖  
旁荆玉簪頭冷巴牋染翰光烏麻蒸續曬丹橘露  
應嘗豈異神仙宅俱兼山水鄉竹齋燒藥竈花嶼  
讀書牀更得清新否遙知對屬忙舊官寧改漢淳  
俗本歸唐濟世宜公等安貧亦士常蚩尤終戮辱  
胡羯漫猖狂會待妖氛靜論文暫裹糧

寄岳州賈司馬六丈巴州嚴八使君兩閣老

五十韻

雙起

四句簡潔以不着議論也

衡岳猿啼裏巴州鳥道邊故人俱不利謫宦兩悠

分說

然開闢乾坤正榮枯雨露偏長沙才子遠釣瀨客

追述

星懸憶昨趨行殿殷憂捧御筵討胡愁李廣奉使

待張騫無復雲臺仗虛修水戰船蒼茫城七十流

落劍三千畫角吹秦晉旄頭俯澗瀝小儒輕董卓

比嫌不倫

有識笑苻堅浪作禽填海那將血射天萬方思助

薛景仙功

順一鼓氣無前陰散陳倉北晴熏太白巔亂麻屍

分九段一段敘二公之出  
二段亂後三段收復四段  
登仕五段因言與二公深  
契而悲其謫遷六段言已  
亦得罪並去七段懷二公  
八段相誠期歸九段自述  
近履兼寄二公也  
敘事整瞻用意深苦有點  
綴有分合章法秩然五十  
韻無一失所如左馬大篇  
文字精神到底卓絕百代  
矣

復西京

積衛破竹勢臨燕法駕還雙闕王師下八川此時

霑奉引佳氣拂周旋貔虎開金甲麒麟受玉鞭侍

臣諳入仗廐馬解登仙花動朱樓雪城凝碧樹煙

衣冠心慘愴故老淚潺湲哭廟悲風急朝正霽景

鮮月分梁漢米春給水衡錢內藥繁于纈宮莎軟

勝絲恩榮同拜手出入最隨肩晚著華堂醉寒重

繡被眠轡齊兼秉燭書在滿懷牋每覺昇元輔深

期列大賢秉鈞方咫尺鍛翮再聯翮禁掖朋從改

公自謂

微班性命全青蒲甘受戮白髮竟誰憐弟子貧原

前言同官後言同貶時兩  
公在巴岳公去官客秦州  
也

轉接妙晚著四句委曲寫  
出素交而語自簡括每覺  
八句寫得到寫得雅寫得  
感慨激昂

危語彌見其溫雅直追左氏矣

又虛括二公而語更推衍後人不知此法必說過又說耳

憲諸生老伏虔師資謙未達鄉黨敬何先舊好腸  
堪斷新愁眼欲穿翠乾危棧竹紅膩小湖蓮賈筆  
論孤憤嚴詩賦幾篇定知深意苦莫使眾人傳貝  
錦無停織朱絲有斷絃浦鷗防碎首霜鶻不空拳  
地僻昏炎瘴山稠隘石泉且將棋度日應用酒爲  
年典郡終微眇治中實棄捐安排求傲吏比興展  
歸田去去才難得蒼蒼理又元古人稱逝矣吾道  
卜終焉隴外翻投跡漁陽復控弦笑爲妻子累甘  
與歲時遷親故行稀少兵戈動接聯他鄉饒夢寐

失侶自迤邐多病加淹泊長吟阻靜便如公盡雄

俊志在必騰騫

寄張十二山人彪三十韻

獨臥嵩陽客三違潁水春艱難隨老母慘澹向時

人謝氏尋山屐陶公漉酒巾羣凶彌宇宙此物在

風塵歷下辭姜被關西得孟隣早通交契密晚接

道流新靜者心多妙先生藝絕倫草書何太苦詩

興不無神曹植休前輩張芝更後身數篇吟可老

一字賣堪貧將恐曾防寇深潛託所親寧聞倚門

分五段一段山人二段論  
舊三段自敘四段美張因  
商去就五段以憂時結並  
懷山人也擅諸家之長  
清園雅正如太廟明堂無  
無所不有如太廟明堂無  
所不有如太廟明堂無  
發端深渾一隱君子傳贊  
也下二句包括前篇言本  
擬當以避亂而去乃以老  
母之故

夕盡力潔殮晨疎懶為名誤馳驅喪我真索居尤  
 寂寞相遇益愁辛流轉依邊徼逢迎念席珍時來  
 故舊少亂後別離頻世祖修高廟文公賞從臣商  
 山猶入楚渭水不離秦存想青龍秘騎行白鹿馴  
 耕巖非谷口結草即河濱肘後符應驗囊中藥未  
 陳旅懷殊不愜良覲渺無因自古皆悲恨浮生有  
 屈伸此邦今尚武何處且依仁鼓角凌天籟關山  
 倚月輪官壕羅鎮積賊火近洮岷蕭瑟論兵地蒼  
 茫鬪將辰大軍多處所餘孽尚紛綸高興知籠鳥

世祖二句中興之事也而  
 山人高臥如故故以商皓  
 比之  
 文公何亦言不能旁求舉  
 逸非必刺肅宗之獨厚靈  
 武諸臣也

未段自敘結正見寄詩之  
 意

斯文起獲麟窮秋正搖落回首望松筠

建都十二韻

蒼生未蘇息胡馬半乾坤議在雲臺上誰扶黃屋  
 尊建都分魏闕下詔闢荆門恐失東人望其如西  
 極存時危當雪耻計大豈輕論雖倚三階正終愁  
 萬國翻牽裾恨不死漏網辱殊恩永負漢庭哭遙  
 憐湘水魂窮冬客江劔隨事有田園風斷青蒲節  
 霜埋翠竹根衣冠空穰穰關輔久昏昏願枉長安  
 日光輝照北原

贈虞十五司馬

氣象軒翥詞格老成好德  
懷寶風人之雅致  
筆勢詞源就秘監說

這師虞秘監今喜識元孫形象丹青逼家聲器宇  
存淒涼憐筆勢浩蕩問詞源爽氣金天豁清談玉  
露繁佇鳴南岳鳳欲化北溟鯤交態知浮俗儒流  
不異門過逢聯客位日夜倒芳尊沙岸風吹葉雲  
江月上軒百年嗟已半四坐敢辭喧書籍終相與  
青山隔故園

奉和嚴中丞西城晚眺十韻

仗節森然而意無不備  
此篇缺自敘只末二句以  
征南關紐耳

汲黯匡君切廉頗出將頻直詞才不世雄畧動如

神政簡移風速詩清立意新層城臨暇景絕域望

餘春旗尾蛟龍會樓頭鶯雀馴地平江動蜀天闊

樹浮秦帝念深分閩軍須遠算緡花羅封蛺蝶瑞

錦送麒麟辭第輪高義觀圖憶古人征南多興緒

事業闇相親

奉送嚴公入朝十韻

體尊重而詞高筆更饒惟  
惻之致

鼎湖瞻望遠象闕憲章新四海猶多難中原憶舊

臣與時安反側自昔有經綸感激張天步從容靜

塞塵南圖廻羽翮北極捧星辰漏鼓還思晝宮鸞

罷轉春空留玉帳術愁殺錦城人閣道通丹地江

自謂

潭隱白蘋此生那老蜀不死會歸秦公若登台輔

應多難臨危莫愛身

酬別杜二

嚴武

獨逢堯典日再覩漢官儀未効風霜勁空慙雨  
露私夜鐘清萬戶曙漏拂千旗並向殊庭謁俱  
承別館追斗城憐舊路涪水惜歸期峰樹還相  
伴江雲更對垂試迴滄海棹莫妬散亭詩祇是  
書應寄無忘酒共持但令心事在未肯鬢毛衰

最憶巴山裏清猿惱夢思

送嚴侍郎到緜州同登杜使君江樓宴得心

字

野興每難盡江樓延賞心歸朝送使節落景惜登  
臨稍稍煙集渚微微風動襟重船依淺瀨輕鳥度  
曾陰檻峻背幽谷窻虛交茂林燈光散遠近月彩  
靜高深城擁朝來客天橫醉後參窮途衰謝意苦  
調短長吟此會共能幾諸孫賢至今不勞朱戶閉  
自待白河沉



送梓州李使君之任

節次甚佳陳公一段更精  
彩四語哀甚却古雅乃見  
其精彩耳

籍甚黃丞相能名自潁川近看除刺史還喜得吾  
賢五馬何時到雙魚會早傳老思筇竹杖冬要錦  
衾眠不作臨岐恨惟聽舉最先火雲揮汗日山驛  
醒心泉遇害陳公殞于今蜀道憐君行射洪縣為  
我一潜然

謂子昂

子昂射洪人

陪章留後侍御宴南樓得風字

前寫南樓後叙宴詩之雄  
放不待言吾更擇其雅音

絕域長夏晚茲樓清宴同朝廷燒棧北鼓角漏天  
東屢食將軍第仍騎御史驄本無丹竈術那免白

二句就社公說

頭翁寇盜狂歌外形骸痛飲中野雲低渡水簷雨  
細隨風出號江城黑題詩燭炬紅此身醒復醉不  
擬哭途窮

陪章留後惠義寺餞嘉州崔都督赴州

中軍待上客令肅事有恒前驅入寶地祖帳飄金  
繩南陌既留歡茲山亦深登清聞樹杪磬遠謁雲  
端僧迴策匪新崖所攀仍舊藤耳激洞門颺日存  
寒谷冰出塵闕軌躅畢景遺炎蒸永願坐長夏將  
衰棲大乘羈旅惜宴會艱難懷友朋勞生共幾何

離恨兼相仍

送陵州路使君之任

王室比多難  
高官皆武臣  
幽燕通使者  
岳牧用詞人  
國待賢良急  
君當拔擢新  
佩刀成氣象  
行蓋出風塵  
戰伐乾坤破  
瘡痍府庫貧  
衆寮宜潔白  
萬役但平均  
霄漢瞻佳士  
泥途任此身  
秋天正搖落  
迴首大江濱

與嚴二郎奉禮別

集外詩員安宇收

別君誰暖眼  
將老病纏身  
出涕同斜日  
臨風看去

先叙別次叙時定為公作當以清老賞之

塵商歌還入夜  
巴俗自為隣  
尚愧微軀在  
遙聞盛禮新  
山東羣盜散  
闕下受降頻  
諸將歸應盡  
題書報旅人

王閬州筵奉酬十一舅惜別之作

萬壑樹聲滿  
千崖秋氣高  
浮舟出郡郭  
別酒寄江濤  
良會不復久  
此生何太勞  
窮愁但有骨  
羣盜尙如毛  
吾舅惜分手  
使君寒贈袍  
沙頭暮黃鶴  
天侶自哀號

贈裴南部

集外詩員安宇收

發端陡健如謝宣城餘亦老氣紛披上段別筵下段叙別

上段叙路下段自叙致勗勉意

塵滿萊蕪甌堂橫單父琴人皆知飲水公輩不偷  
金梁獄書應上秦臺鏡欲臨獨醒時所嫉羣小謗  
能深卽出黃沙在何須白髮侵使君傳舊德已見  
直繩心

江陵望幸

雄都元壯麗望幸歛威神地利西通蜀天文北照  
秦風煙含越鳥舟楫控吳人未枉周王駕終期漢  
武巡甲兵分聖旨居守付宗臣早發雲臺仗恩波  
起涸鱗

典則渾雄如應制體

傷春五首

天下兵雖滿春光日自濃西京疲百戰北闕任羣  
兇關塞三千里煙花一萬重蒙塵清露急御宿且  
誰供殷復前王道周遷舊國容蓬萊足雲氣應合  
總從龍

五首段落俱未得清

鷲入新年語花開滿故枝天清風捲幔草碧水連  
池牢落官軍遠蕭條萬事危鬢毛元自白淚點向  
來垂不是無兄弟其如有別離巴山春色靜北望  
轉逶迤

天清二句太開與下竟不  
接

日月還相鬪星辰屢合圍不成誅執法焉得變危  
機大角躔兵氣鈎陳出帝畿煙塵昏御道耆舊把  
天衣行在諸軍闕來朝大將稀賢多隱屠釣玉肯  
載同歸

再有朝廷亂難知消息真近傳王在洛復道使通

語亦奏

秦奪馬悲公主登車泣貴嬪蕭關迷北上滄海欲  
東巡敢料安危體猶多老大臣豈無嵇紹血霑灑  
屬車塵

聞說初東幸孤兒却走多難分太倉粟競棄魯陽

戈胡鹵登前殿王公出御河得無中夜舞誰憶大  
風歌春色生烽燧幽人泣薜蘿君臣重修德猶足  
見時和

春歸

初歸

苔逕臨江竹茅簷覆地花別來頻甲子倏忽又春  
華倚杖看孤石傾壺就淺沙遠鷗浮水靜輕鷺受  
風斜世路雖多梗吾生亦有涯且應醒復醉乘興  
卽爲家

贈王二十四侍御契四十韻

遭亂新歸感情最苦旁拈  
景物妙以興致語寫之

亂離之感會晤之難反復言之然能逐段各出一意閒處設色格法極高

此段遭亂傷別

往往雖相見飄飄媿此身不關輕綬冕但是避風塵一別星橋夜三移斗柄春敗亡非赤壁奔走為黃巾子去何瀟灑余藏異隱淪書成無過雁衣故有懸鶉恐懼行裝數伶俜臥疾頻曉鶯工迸淚秋月解傷神會面嗟鰲黑倉悽話苦辛接輿還入楚王案不歸秦錦里殘丹竈花溪得釣綸消中祇自惜晚起索誰親伏柱聞周史乘槎有漢臣鷓鴣不易狎龍虎未宜馴客即挂冠至交非傾蓋新由來意氣合直取性情真浪跡同生死無心恥賤貧偶

此下自述行踪

此下謂侍御出處

此下言與侍御宿昔相依

然存蔗芋幸各對松筠麤飯依他日窮愁怪此辰女長裁褐穩男大卷書勻瀕口江如練蠶崖雪似銀名園當翠巘野棹沒青蘋屢喜王侯宅時邀江海人追隨不覺晚欵曲動彌旬但使芝蘭秀何煩棟宇隣山陽無俗物鄭驛正留賓出入並鞍馬光輝參席珍重遊先主廟更歷少城闈石鏡通幽魄琴臺隱絳唇送終惟奠土結愛徇荆榛置酒高林下觀碁積水濱區區甘累趼稍稍息勞筋網聚黏圓鯽絲繁煮細尊長歌敲柳瘦小睡凭藤輪農月

此下遂及游宴

結乃勗之以慎行藏敦友誼也

近體凡所賞者皆雅句也在近體中自擇其雅若硬填詩騷字面轉傷雅道矣

詩有英雄之氣寄山人最合亦有非英雄而可為神仙者也右生有云莫愁安

期千項羽英雄回首即神仙與此意同

高人入幕落落難堪觸事寫之自饒情致那成長者謀用孟子之為長者慮意

秋出秋雨來

須知課田家敢忘勤浮生難去食良會惜清晨列國兵戈暗今王德教淳要聞除猘猢休作畫麒麟洗眼看輕薄虛懷狂屈伸莫令膠漆地萬古重雷

總結

陳

寄司馬山人十二韻

關內昔分袂天邊今轉蓬馳驅不可說談笑偶然同道術曾留意先生早擊蒙家家迎薊子處處識壺公長嘯峨嵋北潛行玉壘東有時騎猛虎虛室使仙童髮少何勞白顏衰昔更紅望雲悲輶軻

景羨冲融喪亂形仍役淒涼信不通懸旌要路口倚劔短亭中永作殊方客殘生一老翁相哀骨可換亦遣馭清風

立秋雨院中有作

山雲行絕塞大火復西流飛雨動華屋蕭蕭梁棟秋窮途愧知己暮齒借前籌已費清晨謁那成長者謀解衣開北戶高枕對南樓樹濕風涼進江喧水氣浮禮寬心有適節爽病微瘳主將歸調鼎吾還訪舊邱

到邨

碧澗雖多雨秋沙亦少泥  
蛟龍引子過荷芰逐花  
低老去參戎幕歸來散馬蹄  
稻梁須就列榛草卽  
相迷蓄積思江漢疎頑惑町畦  
稍酬知己分還入  
故林棲

寄董卿嘉榮十韻

聞道君牙帳防秋近赤霄  
下臨千雪嶺卻背五繩  
橋海內久戎服京師今晏朝  
犬羊曾爛熳宮闕尙  
蕭條猛將宜嘗膽龍泉必在腰  
黃圖遭汚辱月窟

首段言其地次言時亂次  
勉之次寄語

可焚燒會取干戈利無令斥候驕  
居然雙捕虜自  
是一嫖姚落日思輕騎高天憶射雕  
雲臺畫形像  
皆爲掃氛妖

陪嚴鄭公秋晚北池臨眺

集外詩員安字收

北池雲水闊華館闢秋風獨鶴元依渚  
衰荷且映  
空采菱寒刺上踏蕩野泥中素楫分曹往  
金盤小  
逕通萋萋露草碧片片晚旗紅  
盃酒霑津吏衣裳  
與釣翁異方初艷菊故里亦高桐  
搖落關山思淹  
留戰伐功嚴城殊未掩清宴已知終  
何補參軍乏

語意圓足輕點陪鄭尤高

歡娛到薄躬

奉觀嚴鄭公廳事岷山沱江畫圖十韻得忘

字

雙起

點畫圖

沱水臨中座岷山到北堂白波吹粉壁青嶂插雕

六句細寫之

梁直訝松杉冷兼疑菱苕香雪雲虛點綴沙草得

微茫嶺雁隨毫末川蜺飲練光霏紅洲蘂亂拂黛

四句虛擬之

石蘿長谷暗非關雨楓丹不為霜秋城元圃外景

歸重嚴公

總結

物洞庭旁繪事功殊絕幽襟興激昂從來謝太傅

印壑道難忘

高秀二義每苦難兼公此  
篇兼之矣  
極力形容多用虛字而仍  
自不覺  
下難下之字無一不穩無  
一不妥

遣悶奉呈嚴公二十韻

首段自述衰老不堪吏職

與昌黎上張僕射書並讀  
總是吐情知已意之所到  
筆能隨之筆力正同

白水魚竿客清秋鶴髮翁胡為來幕下祗合在舟

中黃卷真如律青袍也自公老妻憂坐痺幼女問

頭風平地專欹側分曹失異同禮甘衰力就義忝

上官通疇昔論詩早光輝仗鉞雄寬容存性拙翦

拂念途窮露裊思藤架煙霏想桂叢信然龜觸網

直作鳥窺籠西嶺紆邨北南江遠舍東竹皮裘舊

翠椒實雨新紅浪簸船應坼杯乾甕卽空藩籬生

野徑斤斧任樵童束縛酬知己蹉跎効小忠周防

次叙入幕府因稱其知遇  
次懷邨居

真情苦語讀之每為流涕  
信其詩之感人也



未段求寬常例收出呈詩  
意言欲頻頻得歸也

期稍稍太簡遂忽忽曉入朱扉啓昏歸畫角終不  
成尋別業未敢息微躬烏鵲愁銀漢鴛鴦怕錦幃  
會希全物色時放倚梧桐

哭台州鄭司戶蘇少監

集外詩員安字收

故舊誰憐我平生鄭與蘇存亡不重見喪亂獨前  
途豪俊何人在文章埽地無羈遊萬里闕凶問一  
年俱白日中原上清秋大海隅夜臺當北斗泉路  
宿東吳得罪台州去時危棄碩儒移官蓬閣後穀  
貴沒潛夫流勸嗟何及銜冤有是夫道消詩發興

心息酒爲徒許與才雖薄追隨跡未拘班揚名甚  
盛嵇阮逸相須會取君臣合寧銓品命殊賢良不  
必展廊廟偶然趨勝決風塵際功安造化鑪從容  
詢舊學慘澹閱陰符擺落嫌疑久哀傷志力輸俗  
依縣谷異客對雪山孤童稚思諸子交朋列友于  
情乖清酒送望絕撫墳呼瘡病餐巴水瘡痍老蜀  
都飄零迷哭處天地日榛蕪

敝廬遣興奉寄嚴公

野水平橋路春沙映竹邨風輕粉蝶喜花暖蜜蠶

上段遣興下段寄嚴公平  
驅萬象有國風之遺

跡泰二句詩之莊重不必  
言其中正有無限感慨此  
二句便包得七律拾遺曾  
奏數行書一首在不亢不  
隨善于立詞矣

喧把酒宜深酌題詩好細論府中瞻暇日江上憶  
詞源跡黍朝廷舊情依節制尊還思長者轍恐避  
席為門

卷二十

五言排律詩二十九首

上白帝城二首

江城含變態一上一回新天欲今朝兩山歸萬古  
春英雄餘事業衰邁久風塵取醉他鄉客相逢故  
國人兵戈猶擁蜀賦歛強輸秦不是煩形勝深慙  
畏損神

白帝空祠廟孤雲自往來江山城宛轉棟宇客徘徊  
勇畧今何在當年亦壯哉後人將酒肉虛殿日

上段懷古下段自傷棟宇  
句皆時句亦嫌直

塵埃谷鳥鳴  
還過林花落  
又開多慚病無力  
騎馬入青苔

陪諸公上白帝城頭宴越公堂之作

此堂存古製  
城上俯江郊  
落構垂雲雨  
荒堦蔓草  
茅柱穿蜂溜  
密棧缺鸞添  
巢坐接春盃  
氣心傷艷  
藥梢英靈如  
過隙宴衍願  
投膠莫問東  
流水生涯  
未卽拋

寄韋有夏郎中

省郎憂病士  
書信有柴胡  
飲子頻通汗  
懷君想報

憑弔宴遊兩情俱得而點綴寂寂

上段寫寄藥下段送歸也

珠親知天畔  
少藥味峽中  
無歸楫生衣  
臥春鷗洗  
翅呼猶聞上  
急水早作取  
平途萬里皇  
華使爲僚  
記腐儒

贈崔十三評事公輔

飄飄西極馬  
來自渥洼池  
颯颯寒山桂  
低徊風雨  
枝我聞龍正  
直道屈爾何  
爲且有元戎  
命悲歌識  
者知官聯辭  
冗長行路徙  
欵危脫劍主  
人贈去帆  
春色隨陰沉  
鐵鳳闕教練  
羽林兒天子  
朝侵早雲  
臺仗數移分  
軍應供給百  
姓日支離黠  
吏因封已

霜天鶴唳清切動人

公才或守雌燕王買駿骨涓老得熊羆活國名公  
在拜壇羣寇疑冰壺動瑤碧野水失蛟螭入幕諸  
彥集渴賢高選宜騫騰坐可致九萬起於斯後進  
出矛戟昭然開鼎彝會看之子貴歎及老夫衰豈  
但江曾决還思霧一披暗塵生古鏡拂匣照西施  
舅氏多人物無慙困翮垂

奉漢中王手札報韋侍御蕭尊師亡

秋日蕭韋逝淮王報峽中小年疑柱史多術怪仙  
公不但時人惜祇應吾道窮一哀侵疾病相識自

自叙

處處二句暗用山陽聞笛  
不泥定說此為使事不為  
事使也

兒童處處隣家笛飄飄客子蓬強吟懷舊賦已作  
白頭翁

奉漢中王手札

國有乾坤大王今叔父尊剖符來蜀道歸蓋取荆  
門峽險通舟峻江長注海奔主人畱上客避暑得  
名園前後緘書報分明饌玉恩天雲浮絕壁風竹  
在華軒已覺涼宵永何看駭浪翻入期朱邸雪朝  
傍紫微垣枚乘文章老河間禮樂存悲秋宋玉宅  
失路武陵源淹泊俱崖口東西異石根夷音迷咫

一段王來荆蜀二段公從  
王遊三段敘舊哀時四段  
中言永好有典語之崇嚴  
可俯視一切矣



詩以贈秘書乃中興一段  
寫得如許精彩所云開處  
着色間處正其要處如舍  
此而拈同升則小而俗矣  
上元初固非用上元建後  
之號作上之初元亦恐未  
安

騏驎滯石渠一滯字有無  
眼深沉接文園二句其間  
坎稟炎涼虛虛括盡詞簡  
在意厚妙不可言下遂承以  
在夔重昭又掉轉上文曰  
平生意有餘章法至矣杜  
陵二句正觸秘書隨語悲  
已之垂老未歸也

一段追叙始亂與秘書同登  
往時中補右扈蹕上元初反氣凌行在妖星下直

廬六龍瞻漢殿萬騎略姚墟元朔迴天步神都憶

帝車一戎纜汗馬百姓免為魚通籍蟠螭印差肩

列鳳輿事殊迎代邸喜異賞朱虛冠盜方歸順乾

坤欲宴如不才同補袞奉詔許牽裾鸕鷀叨雲閣

騏驎滯石渠文園多病後中散舊交疎飄泊哀相

見平生意有餘風煙巫峽遠臺榭楚宮虛觸目非

論故新文尚起予清秋凋碧柳別浦落紅蕖消息

多旗幟經過歎里閭戰連唇齒國軍急羽毛書幕

府籌頻問山家藥正鋤台星入朝謁使節有吹噓

西蜀災長弭南翁憤始攄對駁抗士卒乾沒費倉

儲勢藉兵須用功無禮忽諸御鞍金腰裊宮硯玉

蟾蜍拜舞銀鈎落恩波錦帕舒此行非不濟良友

昔相於去棹依顏色沿流想疾徐沉緜疲井臼倚

薄似樵漁乞米煩佳客鈔詩聽小胥杜陵斜晚照

滴水帶寒淤莫話清溪髮蕭蕭白映梳

西閣二首

巫山小搖落碧色見松林百鳥各相命孤雲無自

結淡而悲

上段閣景下段自叙

上段闕居下段欲去也

敘事歷歷如眉目之自然  
勸子以學而曰詩是吾家

事則兼懷祖德矣人傳世  
上情正謂當時功令也淡  
淡寫來何等關係

一段叙其在朝二段出牧  
三段哭其沒也遊處之雅  
身後之悲則雜見一篇中

心層軒俯江壁要路亦高深朱紱猶紗帽新詩近  
玉琴功名不早立衰疾謝知音哀世非王粲終朝  
學越吟

懶心似江水日夜向滄洲不道含香賤其如鐻白  
休經過凋碧柳蕭瑟倚朱樓畢娶何時竟消中得  
自由豪華看古往服食寄冥搜詩盡人間興兼須  
入海求

宗武生日

小子何時見高秋此日生自從都邑語已伴老夫

名詩是吾家事勉人傳世上情熟精文選理休覓彩

衣輕凋瘵筵初秩置酒欵斜坐不成流霞分片片涓滴

就徐傾

哭王彭州掄

執友驚淪沒斯人已寂寥新文生沈謝異骨降松  
喬北部初高選東堂早見招蛟龍纏倚劍鸞鳳夾  
吹簫歷職漢庭久中年胡馬驕兵戈聞兩觀寵辱  
自三朝蜀路江干窄彭門地里遙解龜生碧草諫  
獵阻青霄頃壯戎麾出叨陪幕府要將軍臨氣候

分四段一段論詩文二  
段論淵源三段述已漂泊  
四段傷國之傾危仍抱發  
端以賦詩結俯仰古今低  
徊身世號稱詩史此直兼

表為之矣

騷驥下言古之良馬多帶  
好兒向自觀則已之先人  
斷輪有舊而悲不克負荷  
致愧前賢也因言展轉浮  
名非不傳其著特下有文  
無命莫救其羈愁故下接  
云云  
漢人詩皆渾質惟樂府則  
間一用奇耳  
鄭中詩兼漢魏樂府詩在  
內以漢詩方之奇矣然病  
字與謝字同最宜善解

結句不惟回抱詩文二條  
而別離字已虛括上文多  
病鄴中奇奇字下得確鄴

卷二十一  
猛士塞風飈井渫泉誰汲烽疎火不燒前籌自多  
暇隱几接終朝翠石俄雙表寒松竟後凋贈詩焉  
敢墜染翰欲無聊再哭經過罷離魂去住銷之官  
方玉折寄墓與萍漂曠望渥洼道霏微河漢橋夫  
人先卽世令子各清標巫峽長雲雨秦城近斗杓  
馮唐毛髮白歸興日蕭蕭

偶題

起二句所謂好學深思以知其意也

文章千古事得失寸心知作者皆殊列名聲豈浪  
垂騷人嗟不見漢道盛於斯前輩飛騰入餘波綺

麗為後賢兼舊例歷代各清規法自儒家有心從  
弱歲疲永懷江左逸多謝鄴中奇騷驥皆良馬麒  
麟帶好兒車輪徒已斲堂構肯仍虧漫作潛夫論  
虛傳幼婦碑緣情慰漂蕩抱疾屢遷移經濟慙長  
策飛棲假一枝塵沙傍蠹蝨江峽繞蛟螭蕭瑟唐  
虞遠聯翩楚漢危聖朝兼盜賊異俗更喧卑鬱鬱  
星辰劔蒼蒼雲雨池兩都開幕府萬寓插軍麾南  
海殘銅柱東風避月支音書恨烏鵲號怒怪熊羆  
稼穡分詩興柴荆學土宜故山迷白閣秋水憶皇



中之度越六朝在此其遜  
周漢亦在此

首叙蘇之同旅次叙被擢  
末則指陳時事而勉之情  
意真氣象大

不敢要佳句愁來賦別離

別蘇侯

故人有遊子棄擲傍天隅他日憐才命居然屈壯  
圖十年猶塌翼絕倒為驚呼消渴今如此提攜愧  
老夫豈知臺閣舊先拂鳳凰雛得實翻蒼竹棲枝  
把翠梧北辰當宇宙南嶽據江湖國帶煙塵色兵  
張虎豹符數論封內事揮發府中趨贈爾秦人策  
莫鞭轅下駒

南極

上段投荒之感下段憂亂  
殊方薄俗意拂憂深而詩  
正自和平所感在言外也

南極青山眾西江白谷分古城疎落木荒戍密寒  
雲歲月蛇常見風飈虎或聞近身皆鳥道殊俗自  
人羣睥睨登哀柝蝥弧照夕曛亂離多醉尉愁殺

李將軍

夔府書懷四十韻

昔罷河西尉初興薊北師不才名位晚敢恨省郎  
遲扈聖崆峒日端居灑灑時萍流仍汲引樗散尚  
恩慈遂阻雲臺宿常懷湛露詩翠華森遠矣白首  
颯淒其拙被林泉滯生逢酒賦欺文園終寂寞漢

分四段看起述始進遭亂  
老猶未寧也二段言肅代  
問值可為之時其大定  
法祖而極言時危未亂  
傷仍屬望諸公也具喪亂  
之始乘哀補國書益以子  
長叙述之才而駢為韻語  
也  
萍流汲引謂列幕僚樗散  
恩慈謂沾朝命然虛銜而

已故承以阻雲臺懷湛露也

閣自磷緇病隔君臣議慚紆德澤私揚鑣驚主辱  
拔劍撥年衰社稷經綸地風雲際會期血流紛在  
眼涕灑亂交頤四瀆樓船汎中原鼓角悲賊塚連  
白翟戰瓦落丹墀先帝嚴靈寢宗臣切受遺恒山  
猶突騎遼海競張旗田父嗟膠漆行人避蒺藜總  
戎存大體降將飾卑詞楚貢何年絕堯封舊俗疑  
長吁翻北寇一望卷西夷不必陪元圃超然待具  
茨鹵兵鑄農器講殿闢書帷廟算高難測天憂實  
在茲形容真潦倒荅效莫支持使者分王命羣公

期其如此  
傷其不然

各典司恐乖均賦歛不似問瘡痍萬里煩供給孤

以下正言之

雲夢連上綠林指當時寇盜言代宗幸陝猶楚昭之

時崔旰亂蜀吐鴻漸為節度使故因叙時事而感及之

蒼生可察眉議堂猶集鳳貞觀是元龜處處喧飛  
檄家家急競錐蕭車安不定蜀使下何之釣瀨疎  
墳籍耕巖進奕棋地蒸餘破扇冬暖更織絺豺豕  
哀登粲麟傷泣象尼衣冠迷適越藻繪憶遊睢賞  
月延秋桂傾陽逐露葵大庭終反樸京觀且疆尸  
高枕虛眠晝哀歌欲和誰南宮載勲業凡百慎交  
綏

結語與起段相抱

冠冕激發雅稱其題

覽柏中丞兼子姪數人除官制詞因述父子  
兄弟四美載歌絲綸

紛然喪亂際見此忠孝門蜀中寇亦甚柏氏功彌  
存深誠補王室戮力自元昆三止錦江沸獨清玉  
壘昏高名入竹帛新渥照乾坤子弟先卒伍芝蘭  
疊瓊璠同心注師律灑血在戎軒絲綸實具載絨  
冕已殊恩奉公舉骨肉誅叛經寒溫金甲雪猶凍  
朱旗塵不翻每聞戰場說歛激懦氣奔聖王國多  
盜賢臣官則尊方當節鉞用必絕稜沴根吾病日

迴首雲臺誰再論作歌挹盛事推轂期孤騫

奉送王信州峯北歸

朝廷防盜賊供給愍誅求下詔遷郎署傳聲典信  
州蒼生今日困天子嚮時憂井屋有煙起瘡痍無  
血流壤歌唯海甸畫角自山樓白髮寐常早荒榛  
叢復秋解龜踰臥轍遣騎覓扁舟徐榻不知倦穎  
川何以酬塵生彤管筆寒臙黑貂裘高義終焉在  
斯文去矣休別離同雨散行止各雲浮林熱鳥開  
口江渾魚掉頭尉佗雖北拜太史尙南畱軍旅應

言已寓于此與峯相善

別離同雨散較子建詩有  
進義

百韻詩前此未有自公創  
獲後人逞才動以百韻見  
長而段落不清對仗牽強  
未知杜公心許否也  
長詩要段落分明又要減  
去段落之迹  
分九段一段就所居夔府  
言二段追叙入幕因傷老  
而為諸侯之客三段思長  
安悲屢亂美三后之嗣興  
也四段叙鄭李五段述已

之貧六段述久未離夔之  
故七段勸勉二君入段將  
往訪二君九段言終當也  
適自傷種種以老也流寓  
之窮故人之感廟漢固是  
夾見篇中慷慨悲歌至百  
韻不失所三唐俱宜却步  
况後賢乎

因憂飲而聞曲回憶盛時  
對此茫茫百端交集

都息寰區要盡收九重思諫諍入極念懷柔徙倚  
瞻王室從容仰廟謀故人持雅論絕塞豁窮愁復  
見陶唐理甘為汗漫遊

秋日夔府詠懷奉寄鄭監審李賓客之芳一

百韻

絕塞烏蠻北孤城白帝邊飄零仍百里消渴已三  
年雄劍鳴匣匣羣書滿繫船亂離心不展衰謝日  
蕭然筋力妻孥問菁華歲月遷登臨多物色陶冶  
賴詩篇峽束滄江起巖排古樹圓拂雲靈楚氣朝

海蹴吳天煮井為鹽速燒畬度地偏有時驚疊嶂  
何處覓平川瀾瀾雙雙舞獼猴壘壘懸碧蘿長似  
帶錦石小如錢春草何曾歇寒花亦可憐獵人吹  
戍火野店引山泉喚起搔頭急扶行幾屐穿兩京  
猶薄產四海絕隨肩幕府初交辟指入嚴鄭公幕郎官幸備員瓜  
時拘旅寓萍泛苦貧緣藥餌虛狼籍秋風灑靜便  
開襟驅瘴癘明目掃雲煙高宴諸侯禮佳人二客  
前哀箏傷老大華屋艷神仙南內開元曲常時弟  
子傳法歌聲變轉滿座涕潺湲弔影夔州僻回腸

承前文

從中興主帶出鄭李文章  
轉關處

杜曲煎卽今龍廡水莫帶犬戎羶耿賈扶王室蕭  
曹拱御筵乘威滅蠶蠹戮力效鷹鷂舊物森猶在  
凶徒惡未悛國須行戰伐人憶止戈鋌奴僕何知  
禮恩榮錯與權胡星一彗孛黔首遂拘攣哀痛絲  
綸切煩苛法令蠲業成陳始王兆喜出于畋宮禁  
經綸密台階翊戴全熊羆載呂望鴻雁美周宣側  
聽中興主長吟不世賢音徽一柱數道里下牢千  
鄭李光時論文章竝我先陰何尙清省沈宋歛聯  
翩律比崑崙竹音知燥溼絃風流俱善價愜當久

忘筌置驛常如此登龍蓋有焉雖云隔禮數不敢  
墜周旋高視收人表虛心味道元馬來皆汗血鶴  
唳必青田羽翼南山起蓬萊漢閣連管寧紗帽淨  
江令錦袍鮮東郡時題壁南湖日扣舷遠遊凌絕  
境佳句染華牋每欲孤飛去徒爲百慮牽生涯已  
寥落國步乃迤邐衾枕成蕪沒池塘作棄捐別離  
憂怛怛伏臘涕漣漣露菊斑豐鎬秋菰影澗瀝共  
誰論昔事幾處有新阡富貴空回首喧爭懶著鞭  
兵戈塵漠漠江漢月娟娟局促看秋燕蕭疎聽晚

此所以暫客于夔也  
婉折感慨

蟬雕蟲蒙記憶烹鯉問沉縣卜羨君平杖偷存子  
敬醴囊虛把釵釧米盡拆花鈿甘子陰涼葉茅齋  
八九椽陣圖沙北岸市暨瀼西顛羈絆心常折棲  
遲病卽痊紫收岷嶺芋白種陸池蓮色好藜勝頰  
穰多粟過拳勅厨惟一味求飽或三鱸兒去看魚  
苟朋來坐馬羈縛柴門窄窄通竹溜涓涓塹抵公  
畦稜邨依野廟塹缺籬將棘拒倒石賴藤纏借問  
頻朝謁何如穩醉眠誰云行不逮自覺坐能堅霧  
雨銀章澀馨香粉署妍紫鸞無近遠黃雀任翩翾

困學違從衆明公各勉旃聲華夾宸極早晚到星  
躔懇諫畱匡鼎諸儒引服虔不過輸鯁直會是正  
陶甄宵旰憂虞軫黎元疾苦駢雲臺終日畫青簡  
爲誰編行路難何有招尋興已專由來具飛檝暫  
擬控鳴弦身許雙峰寺門求七祖禪落帆追宿昔  
衣褐向真詮安石名高晉昭王客赴燕途中非阮  
籍查上似張騫披豁雲寧在淹畱景不延風朔終  
破浪水怪莫飛涎他日辭神女傷春怯杜鵑淡交  
隨聚散澤國遶迴旋本自依迦葉何曾藉偃佺爐

公非真欲歸心釋氏因王  
室陵夷不能為中興之佐  
不得已而思托于此

首段因出峽而懷劉使君  
二段稱兩家先人同住天  
后之朝與劉為世舊也三  
段稱劉所寄詩文四段叙  
已與劉嘗共遊處遂分言  
其晚景榮枯之殊五段追  
憶同謫自傷遲暮但學養  
生而猶望國家以靜亂六  
段終美劉作有知己之悲  
上合叙先人下忽云老兄  
直不墜小子獨無承如劃

沙印泥又一截便住上下  
豁然有千鈞之力  
論劉作兼才情學問言之  
夫子自道也

語千鍾百鍊而文却一  
氣成拈景叙事寫情無  
一不臻其極真大家手筆

峰生轉盼橘井尚高寒東走窮歸鶴南征盡跼鳶  
申言將逃禪  
晚聞多妙教卒踐塞前愆顧愷丹青列頭陲琬爰  
鑄眾香深黯黯幾地肅芊芊勇猛為心極清羸任  
體孱金篋空刮眼鏡象未離銓

寄峽州劉伯華使君四十韻

峽內多雲雨秋來尚鬱蒸遠山朝白帝深水謁夷  
陵遲暮嗟為客西南喜得朋哀猿更起坐落雁失  
飛騰伏枕思瓊樹臨軒對玉繩青松寒不落碧海  
闊逾澄昔歲文為理羣公價盡增家聲同令聞時

論以儒稱太后當朝肅多才接迹昇翠虛捐魍魎  
丹極上鯤鵬宴引春壺酒恩分夏簟冰雕章五色  
筆紫殿九華燈學竝盧王敏書偕褚薛能老兄真  
不墜小子獨無承近有風流作聊從月竈徵放蹄  
知赤驥振翅服蒼鷹卷軸來何晚襟懷庶可憑會  
吟諷數益破旅愁疑雕刻初誰料纖毫欲自矜  
神融躡飛動戰勝洗侵陵妙取筌蹄棄高宜百萬  
層白頭遺恨在青竹幾人登回首追談笑勞歌跼  
寢興年華紛已矣世故莽相仍刺史諸侯貴郎官

通篇入時事只伐叛一句  
然包括多少  
結句用虞翻以青蠅為弔  
客故云有知己之悲而詞  
渾然遂為絕調  
篇中白頭青竹白鳥青蠅  
屬對犯重又有青松碧海  
白帽烏皮等顏色類太多  
萬夫檢耳

列宿應潘生雲閣遠黃霸璽書增乳贄號攀石饑  
颺訴落藤藥囊親道士灰劫問胡僧憑久烏皮拆  
簪稀白帽稜林居看蟻穴野食待魚骨筋力交雕  
窵飄零免戰兢皆為百里宰正似六安丞姪女縈  
新裏丹砂冷舊秤但求椿壽永莫慮杞天崩鍊骨  
調情性張兵撓棘矜養生終自惜伐叛必全懲政  
術甘踈誕詞場愧服膺展懷詩頌魯割愛酒如澠  
咄咄寧書字冥冥欲避矰江湖多白鳥天地有青  
蠅

寫山則有碑兀之狀寫水  
則盡幽省之致

天池

天池馬不到嵐壁鳥纔通百頃青雲杪層波白石  
中鬱紆騰秀氣蕭瑟浸寒空直對巫山出兼疑夏  
禹功魚龍開闢有菱芡古今同聞道奔雷黑初看  
浴日正飄零神女雨斷續楚王風欲問支機石如  
馬獻寶宮九秋驚雁序萬里狎漁翁更是無人處  
誅茅任薄躬

九日五首

其一為七律其二  
三為五律其五闕

故里樊川菊登高素澹原他時一笑後今日幾人

前二首君友以人言此則  
兼懷其地詩之撫時拈景  
自足相配而行



存巫峽蟠江路終南對國門繫舟身萬里伏枕淚  
此段哀時  
雙痕爲客裁烏帽從兒具綠尊佳辰對羣盜愁絕  
更堪論

東屯月夜

抱病吟吟老防邊舊穀屯春農親異俗歲月在衡  
門青女霜楓重黃牛峽水喧泥留虎鬪跡月掛客  
愁邨喬木澄稀影輕雲倚細根數驚聞雀噪暫睡  
想猿蹲日轉東方白風來北斗昏天寒不成寐無  
夢寄歸魂

客居對明月憂來無方人  
莫之知非老筆如公那能  
跳脫

傷秋

邨僻來人少山長去鳥微高秋收畫扇久客掩柴  
扉懶慢頭時櫛艱難帶減圍將軍思汗馬天子尙  
戎衣白蔣風颭脆殷檉曉夜稀何年滅豺虎似有  
故園

柳司馬至

有客歸三峽相過問兩京函關猶出將涓水夏屯  
兵設備邨鄆道和親避些城幽燕唯鳥去商洛少  
人行衰謝身何補蕭條病轉嬰霜天到宮闕戀主

身世之感觸秋而生

史公之序事簡而能該小  
雅之懷憂哀而不亂此於  
兼之

寸心明

奉賀陽城郡王太夫人恩命加鄧國太夫人

瞻字有期望意

衛幕銜恩重潘輿送喜頻濟時瞻上將錫號

戴字尤妙

奕富貴當如此尊榮邁等倫郡依封土舊國與大

名新語鸞迴紙清朝燕賀人遠傳冬筍味更覺

就母言故曰

彩衣春奕葉班姑史芬芳孟母隣義方兼有訓詞

兼有事君事母合言之

翰兩如神委曲承顏體騫飛報主身可憐忠與孝

雙美畫麒麟

續得觀書迎就當陽居止正月中旬定出三

此等詩只是寫得時常寫得清徹恰好處便是絕頂若作籠統語便減色矣

起句言承恩命次句即點明太夫人第三句美其忠勛第四句言其寵辱下六句乃正叙之因稱母及王之慈孝而益寓頌勉於篇末

峽

眼底

指季春

自汝到荆府書來數喚吾頌椒添諷詠禁火卜歡

謂去夔

娛舟楫因人動形骸用杖扶天旋夔子國春近岳

陽湖發日排南喜傷神散北吁飛鳴還接翅行序

欲暫居此

密銜信俗薄江山好時危草木蘇馮唐雖晚達終

見在皇都

卷二十一

五言排律詩三十八首

元日示宗武

汝啼吾手戰吾笑汝身長處處逢正月迢迢滯遠  
 方飄零還柏葉衰病只藜牀訓喻青衿子名慚白  
 首郎賦詩猶落筆獻壽更稱觴不見江東弟高歌  
 淚數行

又示宗武

覓句新知律攤書解滿牀試吟青玉案莫羨紫羅

衰年遠客逐序牽愁其中  
 意緒甚長竹數尺而有千  
 尋之勢

上段喜其漸長下段勉其  
 卒業

與宗武生日篇畧同前猶幼學此則成人之教也

囊假日從時飲明年共我長應須飽經術已似愛  
文章十五男兒志三千弟子行曾參與游夏達者  
得升堂

遠懷舍弟穎觀等

陽翟空知處荆南近得書積年仍遠別多難不安

觸時相憶

居江漢春風起冰霜昨夜除雲天猶錯莫花萼當

蕭疎對酒都疑夢吟詩正憶渠舊時元日會鄉黨

羨吾廬

太歲日

旅居之感遲暮之悲兼身世言之不無盛衰繫念

楚岸行將老巫山坐復春病多猶是客謀拙竟何

憶昔

人閭闔開黃道衣冠拜紫宸榮光懸日月賜予出

前二段截然分開末段六句始合通篇苦調故以和語結之

金銀愁寂鵝行斷參差虎穴隣西江元下蜀北斗

故臨秦散地逾高枕生涯脫要津天邊梅柳樹相  
見幾回新

送大理封主簿五郎親事不合卻赴通州主

簿前閬州賢子余與主簿平章鄭氏女子垂

欲納采鄭氏伯父京書至女子已許他族親

事遂停

婉轉周折意無不到一結  
景色人情更饒餘恨

雅事高吟風流激宕贈人  
只用一句通篇俱說果對  
點綴有情

托贈人後人手媿媿不休  
掩香無足觀矣

朴淡如不經意然自悽惻  
動人風蝶一聯更宕開得  
好呈諸公只得末句泛愛  
說盡時人

禁鬻去東床趨庭赴北堂風波空遠涉琴瑟幾虛  
張渥水出騏驎崑山生鳳凰兩家誠欵欵中道許  
蒼蒼頗謂秦晉匹從來王謝郎青春動才調白首  
缺輝光玉潤終孤立珠明得暗藏餘寒拆花卉恨  
別滿江鄉

將別巫峽贈南卿兄瀼西果園四十畝

果園之勝 苔竹素所好萍蓬無定居遠遊長兒子幾地別林

廬雜藥紅相對他時錦不如具舟將出峽巡圍念

攜鋤正月喧鶯未茲辰放鷁初雪籬梅可折風樹

柳微舒託贈卿家有因歌野興疎殘生逗江漢何

處狎樵漁

行次古城店泛江作不揆鄙拙奉呈江陵幕

府諸公

老年常道路遲日復山川白屋花開裏孤城麥秀  
邊濟江元自閣下水不勞牽風蝶勤依漿春鷗懶  
避船王門高德業幕府盛才賢行色兼多病蒼茫  
汎愛前

大歷三年春白帝城放船出瞿塘峽久居夔

府將適江陵漂泊有詩凡四十韻

老向巴人裏今辭楚塞隅入舟翻不樂解纜獨長

吁窄轉深啼欲虛隨亂浴見石苔凌几杖空翠撲

肌膚疊壁排霜劍奔泉濺水珠杳冥藤上下濃淡

樹榮枯神女峰娟妙昭君宅有無曲留明怨惜夢

盡失歡娛擺闔盤渦沸欹斜激浪輪風雷纏地脉

冰雪曜天衢鹿角真走險狼頭如跋胡惡灘寧變

色高臥負微軀書史全傾撓裝囊半壓濡生涯臨

臬兀死地脫斯須不有平川決焉知衆壑趨乾坤

分五段看一段放舟峽中  
之險二段出峽所見景物  
三段中途所歷因言脫險  
意舒也四段自敘艱難四  
句往述也喜近四句將前  
也末段追述胡喪亂以來南  
奔蜀楚而悲治平無日漂  
泊不常老年道路觸險心  
驚如聽哀絃急管而其音  
有角有商怨而不怒

公厭蜀久矣入舟將去翻  
有感於中焉蓋久客遠行  
無聊之况惡瀕離危安命  
而不變色飄蓬無定實自  
負此身耳寫來刺骨入情  
深於痛哭矣

以南畿北望引起下文不  
歸北而留南意有鬼神莫  
測之妙

霾漲海雨露洗春燕鷗鳥牽絲颺龍濯錦紆落

霞沉綠綺殘月壞金樞泥筍苞初荻沙茸出小蒲

雁兒爭水馬鷺子逐檣鳥絕島容煙霧環洲納曉

晡前聞辨陶牧轉盼拂宜都縣郭南畿好津亭北

望孤勞心依憇息朗詠劃昭蘇意遣樂還笑衰迷

賢與愚飄蕭將素髮汨沒聽洪鑪邱壑曾忘返文

章敢自誣此生遭聖代誰分哭窮途臥疾淹為客

蒙恩早廁儒廷爭酬造化樸直乞江湖灑瀕險相

迫滄浪深可逾浮名尋已已嬾計郤區區喜近天

喜近天皇兩聯是隔句對法

旄頭指安史輩自此關中多故不必定為吐番

皇寺先披古畫圖應經帝子渚同泣舜蒼梧朝士

兼戎服君王以時事寓意按湛盧旄頭初傲擾鶉首麗泥塗甲

卒身雖貴書生道固殊出塵皆野鶴歷塊匪轅駒

伊呂終難降相庸韓彭不易呼五雲高太甲六月曠搏

扶廻首黎元病爭權將帥誅山林託疲茶未必免

崎嶇

奉送蘇州李二十五長史丈之任

星折台衡地曾爲人所憐公侯終必復經術昔相

傳食德見從事克家何妙年一毛生鳳穴三尺獻

龍泉赤壁浮春暮姑蘇落海邊客間頭最白惆悵

此離筵

暮春江陵送馬大卿公恩命追赴闕下

自古求忠孝名家信有之吾賢富才術此道未磷

緇玉府標孤映霜蹄去不疑激揚音韻徹籍甚衆

多推潘陸應同調孫吳亦異時北辰徵事業南紀

赴恩私卿月昇金掌王春度玉墀薰風行應律湛

露卽歌詩天意高難問人情老易悲樽前江漢潤

後會且深期

以詩代柬能暢所欲言在  
揚盡致矣

寄李十四員外布十二韻

名叅漢望苑職述景題輿巫峽將之郡荆門好附  
書遠行無自苦內熱比何如正是炎天闊那堪野  
館疎黃牛平駕浪畫鷁上凌虛試待盤渦歇方期  
解纜初闊能過小徑自為摘嘉蔬渚柳元幽僻村  
花不埽除宿陰繁素柰遇雨亂紅葉寂寂夏先晚  
冷冷風有餘江清心可瑩竹冷髮堪梳直作移巾  
几秋帆發敝廬

水宿遣興奉呈羣公

以上漂泊

魯鈍仍多病逢迎遠復迷耳聾須畫字髮短不勝

篔簹澤國雖勤雨炎天竟淺泥小江還積浪弱纜且

小適近縣

長堤歸路非關北行舟卻向西暮年漂泊恨久客

亂離啼幼稚頻書札盤食詎糝藜我行何到此物

理直難齊高枕翻星月嚴城疊鼓鞞風號聞虎豹

此言人情

水宿伴鳧鷖異縣驚虛往同人惜解攜蹉跎長汎

二句指所謂之人

鷁展轉屢鳴雞嶷嶷瑚璉器陰陰桃李蹊餘波期

救涸費日苦輕賫杖策門闌遂肩輿羽翮低自傷

甘賤役誰愍強幽棲巨海能無釣浮雲亦有梯勳

童稚句公自謂偶往異縣  
有調於故人而童稚之留  
舟中者頻以書告苦也



庸思樹立語默可端倪贈粟困應指登橋柱必題濫及  
丹心老未折時訪武陵溪

夏夜李尚書筵送宇文石首赴縣聯句

愛客尚書重之官宅相賢甫酒香傾坐側帆影駐

江邊之芳翟表郎官瑞鳧看令宰仙或雨稀雲葉

斷夜久燭花偏甫數語歌紗帽高文擲綵牋之芳

興饒行處樂離惜醉中眠或單父長多暇河陽實

少年甫客居逢自出為別幾淒然之芳

遣悶

地闊平沙岸舟虛小洞房使塵來驛道城日避烏

檣暑雨留蒸濕江風借夕涼行雲星隱見疊浪月

光芒螢鑑綠帷徹蛛絲罥鬢長哀箏猶憑几鳴笛

竟霑裳倚著如秦贅過逢類楚狂氣衝看劍匣穎

脫撫錐囊妖孽關東臭兵戈隴右瘡時清疑武畧

世亂踟文場餘力浮於海端憂問彼蒼百年從萬

事故國耿難忘

秋日荆南述懷三十韻

昔承推獎分愧匪挺生材遲暮官臣忝艱危衮職

分六段首段畧敘出處二  
段久客蜀荆三段言亂離  
飄泊之窮四段借時事舉

清之謬五段終期以厚道  
未段見不為身謀也  
起處推獎不必如何氏泥  
房琯說折檻乃指救房琯  
獲咎也超忽猶言飄忽明  
皇雖自蜀歸而羈居南內  
受制奄豎已失其尊以望  
帝比之哀之也明肅宗並  
憐憫以死代宗不能正輔  
國之罪故以昭王不復事  
傷之周失問於偕國而唐  
失問於宮奴始有甚焉蛟  
蟻以下言自此禍亂相尋  
漂泊無已素業下八句皆  
自述困厄也下謂已之榮  
枯易該因悲當時競起諸  
人未必悉當追嘆和親之  
非計罷相之不公至今空  
萃羣才獨勞聖慮而勸之  
以慎易相廣宗滿期君德  
之寬致中興之望未及申  
明自甘終隱凡所誇誇者  
蓋為國家而已大雅之渾  
沉離騷之荷結兼而有之

肅宗疎忌宗室猜防功臣  
斯二者大亂之所以不平  
也公追悼時事如此而語  
皆與屈則定哀微辭  
公自試考功中林甫之讒  
忌以歸晚而流宥殊方深  
以為戒故有結舌二句

高渾雄沉蔚歧頓挫行藏  
之本未喪亂之源流皆畧  
具篇中如史公本紀純用  
敘事體不夾議論一句有  
鯁腸運海之才兼羚羊掛  
角之妙當推長律第一

分六段一段敘明府歸就  
尚書二段追論始亂三段  
尚書勲業四段朝命之榮

陪揚鑣隨日馭折檻出雲臺罪戾寬猶活干戈塞  
未開星霜元鳥變身世白駒催伏枕因超忽扁舟  
任往來九鑽巴喫火三蟄楚祠雷望帝傳應實昭  
王問不迴蛟螭深作橫豺虎亂雄猜素業行已矣  
橫字定叛亂之罪猜字誅藩臣之隱  
浮名安在哉琴鳥曲怨憤庭鶴舞摧頽秋水漫湘  
竹陰風過嶺梅苦搖求食尾常曝報恩鰓結舌防  
讒柄探腸有禍胎蒼茫步兵哭展轉仲宣哀饑藉  
家家米愁徵處處孟休為貧士歎任受眾人啗得  
喪初難識榮枯劃易該差池分組冤合沓起蒿萊

不必伊周地皆登屈宋才漢庭和異域晉史坼中

台霸業尋常體宗臣忌諱災羣公紛戮力聖慮宵

徘徊數見銘鐘鼎真宜法斗魁願聞鋒鏑鑄莫使

棟梁摧磐石圭多剪凶門轂少推垂旒資穆穆祝

網但恢恢赤雀翻然至黃龍詎假媒賢非夢傅野

隱類鑿顏坯自古江湖客冥心若死灰

秋日荆南送石首薛明府辭滿告別奉寄薛

尚書頌德敘懷斐然之作三十韻

南征為客久西候別君初歲滿歸鳧鳥秋來把雁

五段因讀尚書新文感懷  
致望未改謂尚書亦因見  
憶因述近況而益勉薛公  
也

殺衰亂只上二聯已足更  
寫至此則贅矣

鑿徹四句謂尚書清鑿每  
勞懸鏡而不遺但已則荒  
蕪已百荷鋤又因讀彼新  
文有觸也

以報國結歸重尚書

書荆門留美化姜被就離居聞道和親入垂名報

國餘連枝不日竝八座幾時除往者胡星亭恭惟

漢網疎風塵相瀕洞天

簾翡翠虛鈎陳摧微道槍纍失儲胥文物陪巡狩

親賢病拮据公時呵獬豸首唱郤鯨魚勢愜宗蕭

相材非一范睢屍填太行道血走浚儀渠淦口師

仍會函關憤已攄紫微臨大角皇極正乘輿賞從

頻峩冕殊恩再直廬豈惟高衛霍曾是接應徐降

集翻翔鳳追攀絕衆狙侍臣雙宋玉戰策兩穰苴

鑿徹勞懸鏡荒蕪已荷鋤嚮來披述作重此憶吹

噓白髮甘凋喪青雲亦卷舒經綸功不朽跋涉體

何如應訝耽湖橘常餐占野蔬十年嬰藥餌萬里

狎樵漁楊子淹投閣鄒生惜曳裾但驚飛熠燿不

記改蟾蜍煙雨封巫峽江淮畧孟諸湯池雖險固

遼海尚填淤努力輸肝膽休煩獨起予

舟出江陵南浦奉寄鄭少尹審

更欲投何處飄然去此都形骸元土木舟楫復江

湖社稷纏妖氣干戈送老儒百年同棄物萬國盡

窮途雨洗平沙淨天衝闊岸紆鳴蟻隨汎梗別燕  
起秋菰棲託難高臥饑寒迫向隅寂寥相煦沫浩  
蕩報恩珠溟漲鯨波動衡陽雁影徂南征問懸榻  
東逝想乘桴濫竊商歌聽時憂卞泣誅經過憶鄭  
驛斟酌旅情孤

移居公安敬贈衛大郎鈞

衛侯不易得余病汝知之雅量涵高遠清襟照等  
夷平生感意氣少小愛文詞江海由來合風雲若  
有期形容勞宇宙質樸謝軒墀自古幽人泣流年

壯士悲水煙通徑草秋露接園葵入邑豺狼鬪傷  
弓鳥雀饑白頭供晏語烏几伴棲遲交態遭輕薄  
今朝豁所思

哭李尚書之芳

章濱與蒿里逝水竟同年欲挂留餘劍猶迴憶戴  
船相知成白首此別間黃泉風雨嗟何及江湖涕  
泣然修文將管輅奉使失張騫史閣行人在詩家  
秀句傳客亭鞍馬絕旅櫬網蟲懸復魄昭邱遠歸  
魂素澹偏樵蘇封葬地喉舌罷朝天秋色凋春草

深情苦調淚漬行間可謂  
畫洗鉛華獨留本色  
章濱言疾蒿里言亡用與  
字未穩

修文二句悲其客死未則  
總悼之也

早春湖水未盛安舟緩行  
故觸目書懷而洞庭之大  
自見

才淑句似用古邯鄲才人  
嫁為所養卒婦事又下邯  
平入漢止喻其失職張翰  
歸吳止喻其還鄉詞都不  
可泥

王孫若箇邊

過南嶽入洞庭湖

洪波忽爭道岸轉異江湖鄂渚分雲樹衡山引舳  
艦翠牙穿裊蔣碧節吐寒蒲病渴身何去春生力  
更無壤童犁雨雪漁屋架泥塗欹側風帆滿微冥  
水驛孤悠悠回赤壁浩浩畧蒼梧帝子留遺恨曹  
公屈壯圖聖朝光御極殘孽駐艱虞才淑隨所養  
名賢隱鍛鑪邵平元入漢張翰後歸吳莫怪啼痕  
數危檣逐夜烏

北風

春生南國瘴氣待北風蘇向晚霾殘日初宵鼓大  
鑪爽攜卑溼地聲拔洞庭湖萬里魚龍伏三更鳥  
獸呼滌除貪破浪愁絕付摧枯執熱沉沉在凌寒  
往往須且知寬病肺不敢恨危途再宿煩舟子衰  
容問僕夫今晨非盛怒便道郤長驅隱几看帆席  
雲山湧坐隅

哭韋大夫之晉

悽愴郇瑕邑差池弱冠年丈人叨禮數文律早周

典重尊嚴其敘述處有情  
有體見公之不苟於大臣  
也

此寫風甚實而力大足以  
運之結則隨宕一波曲終  
之雅奏也亦終病其大着

就在朝說

就湖南說

公早見知于韋已懷彈冠之喜而未蒙相引則云音容間之望馮之招又自阻疾病言言厚道

韋湖南加御史大夫乃漢之亞相而以賢父子解之謬矣

跡斷句言昔叨禮數如真長之于張憑而今無其人

旋臺閣黃圖裏簪裾紫蓋邊尊榮真不忝端雅獨  
 儵然貢喜音容間馮招疾病纏南過駭倉卒北思  
 悄聯絲鵬鳥長沙諱犀牛蜀郡憐素車猶慟哭寶  
 劍欲高懸漢道中興盛韋經亞相傳冲融標世業  
 磊落映時賢城府深朱夏江湖渺霽天綺樓高樹  
 頂飛旄泛堂前霏幕旋風燕笳簫咽暮蟬與殘虛  
 白室跡斷孝廉船童孺交遊盡喧卑俗事牽老來  
 多涕淚情在強詩篇誰繼方隅理朝難將帥權春  
 秋褒貶例名器重雙全

公自謂

以下喪次所見

以下

廻棹

宿昔試安命自私猶畏天勞生繫一物為客費多  
 年衡岳江湖大蒸池疫癘偏散才嬰薄俗有跡負  
 前賢巾拂那關眼瓶罍易滿船火雲滋垢膩凍雨  
 衰沉縣強飯蓴添滑端居茗續煎清思漢水上涼  
 憶峴山巔順浪翻堪倚廻帆又省牽吾家碑不昧  
 王氏井依然几杖將衰齒茅茨寄短椽灌園曾取  
 適遊寺可終焉遂性同漁父成名異魯連篙師煩  
 爾送朱夏及寒泉

前半就當時說後半就目  
前說悲先皇之久近憶盛  
事之難逢無一意不沉實  
無一詞不雅切有聲有色  
哀而不傷公乃以應制事  
故君真得風人厚道矣

上段追言其盛下段悲之  
也正於華郁處見蒼涼惟  
初唐人能用此法多寫未  
意則鈍矣

邊心句謂雖當降誕之辰  
邊防之勞聖心者無已也  
後人必云諷刺豈復有詩

其五  
中  
四

句不倫鵬如鴉更無謂

千秋節有感二首

自罷千秋節頻傷八月來先朝常宴會壯觀已塵  
埃鳳紀編生日龍池塹劫灰湘川新涕淚秦樹遠  
樓臺寶鏡羣臣得金吾萬國迴衢尊不重飲白首

獨餘哀

御氣雲樓敞含風綵仗高仙人張內樂王母獻宮  
桃羅襪紅蕖艷金羈白雪毛舞階銜壽酒走索背

秋毫聖主他年貴邊心此日勞桂江流向北滿眼

送波濤

奉贈盧五丈參謀琚

恭惟同自出妙選異高標入幕知孫楚披襟得鄭

僑丈人藉才地門闕冠雲霄老矣逢迎拙相於契

託饒賜錢傾府待爭米駐船遙隣好艱難薄氓心

杼柚焦客星空伴使寒水不成潮素髮乾垂領銀

章破在腰說詩能累夜醉酒或連朝藻翰惟牽率

湖山合動搖時清非造次興盡却蕭條天子多恩

澤蒼生轉寂寥休傳鹿是馬莫信鵬如鴉未解依

依袂還斟泛泛瓢流年疲蟋蟀體物幸鷓鴣孤負

上段言脊法下段言別格  
老法嚴始末一氣貫注

滄洲願誰云晚見招

重送劉十弟判官

分源豕韋派別浦雁賓秋年事推兄忝人才覺弟  
優經過辯豐劔意氣逐吳鉤垂翅徒衰老先鞭不  
滯留本支凌歲晚高義豁窮愁他日臨江待長沙  
舊驛樓

登舟將適漢陽

春宅棄汝去秋帆催客歸庭蔬尚在眼浦浪已吹  
衣生理飄蕩拙有心遲暮違中原戎馬盛遠道素

似初唐諸公之作在公集  
中別具一體矣塞雁有春  
秋之期檣鳥乃終歲不見  
其止所感深矣

書稀塞雁與時集檣鳥終歲飛鹿門自此往永息

漢陰機

湖中送敬十使君適廣陵

相見各頭白其如離別何幾年一會面今日復悲

歌少壯樂難得歲寒心匪他氣纏霜匣滿冰置玉

割沙印泥之篇有絲聯珠  
貫之妙

壺多遭亂實漂泊濟時曾琢磨形容吾較老膽力

爾誰過秋晚嶽增翠風高湖湧波騫騰訪知已淮

海莫蹉跎

送盧十四弟侍御護韋尚書靈輓歸上都二

一宕便佳



十四韻

素幕度江遠朱幡登陸微悲鳴駟馬顧失涕萬人  
揮參佐哭辭畢門闌誰送歸從公伏事久之子俊  
才稀長路更執紼此心猶倒衣感恩義不小懷舊  
禮無違墓待龍驤詔臺迎獬豸威深衷見士卒雅  
論在兵機戎狄乘妖氣塵沙落禁闈往年朝謁斷  
他日掃除非但促銅壺箭休添玉帳旂動詢黃閣  
老肯慮白登圍萬姓瘡痍合羣兇嗜慾肥刺規多  
諫諍端拱自光輝儉約前王體風流後代希對敷

期特達衰朽再芳菲空裏愁書字山中疾采薇撥  
杯要忽罷抱被宿何依眼冷看征蓋兒扶立釣磯  
清霜洞庭葉故就別時飛

冬晚送長孫漸舍人歸州

參卿休坐幄蕩子不還鄉南客瀟湘外西戎鄠杜  
旁衰年傾蓋晚費日繫舟長會面思來札銷魂逐  
去檣雲晴鷗更舞風逆雁無行匣裏雌雄劍吹毛  
任選將

送覃二判官

肺病連肝言之未妥

先帝弓劍遠小臣餘此生蹉跎病江漢不復謁承  
明饒爾白頭日永懷丹鳳城遲遲戀屈宋渺渺臥  
荆衡魂斷航舸失天寒沙水清肺肝若稍愈亦上  
赤霄行

暮冬送蘇四郎後兵曹適桂州

飄飄蘇季子六印佩何遲早作諸侯客兼工古體  
詩爾賢埋照久余病長年悲盧綰須征日樓蘭要  
斬時歲陽初盛動王化久磷緇為入蒼梧廟看雲  
哭九疑

奉贈蕭十二使君

聲情悲壯格律老成輕重疾徐各得其則其于難處尤能含蓄固公之所長也

述往昔在嚴公幕俱為蜀使臣艱危參大府前後間清

塵起草鳴先路乘槎動要津王鳧聊暫出蕭雉只

相馴終始任安義荒蕪孟母隣聯翩匍匐禮意氣

死生親張老存家事嵇康有故人食恩慙鹵莽鏤

骨抱酸辛巢許山林志夔龍廊廟珍鵬圖仍矯翼

熊軾且移輪磊落衣冠地蒼茫土木身填笮鳴自

合金石瑩逾新重憶羅江外同遊錦水濱結歡隨

過隙懷舊益霑巾曠絕含香舍稽留伏枕辰停驂

雙闕早迴雁五湖春不達長卿病從來原憲貧監  
河受貸粟一起轍中鱗

奉送二十三舅錄事之攝郴州

頭緒亦煩承轉自合  
劉牢句謂劉之賢餘蔭猶  
能及甥故多出佳甥也

賢良歸盛族吾舅盡知名徐庶高交友劉牢出外  
四句自謂甥泥塗豈珠玉環堵但柴荆衰老悲人世驅馳厭

甲兵氣春江上別淚血渭陽情丹鷁排風影林鳥  
反哺聲永嘉多北至勾漏且南征必見公侯復終  
聞盜賊平郴州頗涼冷橘井尚淒清從事何蠻貊  
居官志在行

送魏二十四司直充嶺南掌選崔郎中判官

兼寄韋韶州

嶺南掌選

選曹分五嶺使者歷三湘才美膺推薦君行佐紀

勸勉之

綱佳聲期共遠雅節在周防明白山濤鑒嫌疑陸

賈裝故人湖外少春日嶺南長憑報韶州牧新詩

昨寄將

同豆盧峯貽主客李員外賢子棐知字韻

鍊金歐冶子噴玉大宛兒符彩高無敵聰明達所  
為夢蘭他日應折桂早年知爛熳通經術光芒刷

敘事甚明敷詞有體轉下  
兼寄韶州處尤稱一葦渡  
江

頗用典實而筆能運之詞  
意相承故雖短章不覺

羽儀謝庭瞻不遠潘省會于斯唱和將離曲田翁  
號鹿皮

風疾舟中伏枕書懷三十六韻奉呈湖南親

友

軒轅休製律虞舜罷彈琴尚錯雄鳴管猶傷半死  
心聖賢名古邈羈旅病年侵舟泊常依震湖平早  
見參如聞馬融笛若倚仲宣襟故國悲寒望羣雲  
慘歲陰水鄉羶白屋楓岸疊青岑鬱鬱冬炎瘴濛  
濛雨滯淫鼓迎方祭鬼彈落似鴉禽與盡纔無悶

次段土俗

三段追述  
典盡句言興之所至則問  
隨之也

四段悲貧

五段同諸親友

應過數粒食其貧甚於此  
也下句言贈遺久絕如却  
四知之金也

六段寫懷

篇中除蘇張單字外凡用  
十四人名亦一病也

愁來遠不禁生涯相汨沒時物正蕭森疑感尊中  
弩淹留冠上簪指故瑤事驚魏帝投閣為劉歆狂走終  
奚適微才謝所欽吾安藜不糝汝貴玉為琛烏几  
重重縛鶉衣寸寸針哀傷同庾信述作異陳琳十  
暑岷山葛三霜楚戶砧叨陪錦帳坐久放白頭吟  
反樸時難遇忘機陸易沉應過數粒食得近四知  
金春草封歸恨源花費獨尋轉蓬憂悄悄行藥病  
涔涔瘞天追潘岳持危覓鄧林蹉跎翻學步感激  
在知音卻假蘇張舌高誇周宋鐔納流迷浩汗峻

七段時事

許靖句謂親友足任其窮  
途結句言惟當辭穀學仙  
耳葛洪句亦此意

址得嶽崆城府開清旭松篁起碧潯披顏爭倩倩  
逸足競駸駸朗鑒存愚直皇天實照臨公孫仍恃  
險侯景未生擒書信中原闕干戈北斗深畏人干  
里井問俗九州箴戰血流依舊軍聲動至今葛洪  
尸定解許靖力難任家事丹砂訣無成涕作霖

卷二十二

七言排律詩八首

題鄭十八著作虔

台州地闊海冥冥雲水長和島嶼青亂後故人雙  
別淚春深逐客一浮萍酒酣懶舞誰相拽詩罷能  
吟不復聽第五橋東流恨水皇陂岸北結愁亭賈  
生對鵬傷王傅蘇武看羊陷賊庭可念此翁懷直  
道也霑新國用輕刑禰衡實恐遭江夏方朔虛傳  
是歲星窮巷悄然車馬絕案頭乾死讀書螢

七排以流動為當家公詩  
其儀型也四用人各皆在  
首二字亦一病也

釋悶

四海十年不解兵，犬戎也復臨咸京。失道非關出  
 襄野，揚鞭忽是過湖城。豺狼塞路人斷絕，烽火照  
 夜屍縱橫。天子亦應厭奔走，羣公固合思昇平。但  
 恐誅求不改轍，聞道笏孳能全生。江邊老翁錯料  
 事，眼暗不見風塵清。

寄岑嘉州

不見故人十年餘，不道故人無素書。願逢顏色關  
 塞遠，豈意出守江城居。外江三峽且相接，斗酒新

七排難得此氣健

詩終自疎謝朓，每篇堪諷誦。馮唐已老聽吹噓，洎  
 船秋夜經春草。伏枕青楓限玉除，眼前所寄選何  
 物。贈子雲安雙鯉魚。

寄從孫崇簡

嗟峨白帝城，東南有龍湫。北虎溪吾孫騎，曹不  
 記馬業學尸鄉。常養雞籠公，隱時盡室去。武陵春  
 樹他人迷，與汝林居未相失。近身藥裹酒長攜，牧  
 豎樵童亦無賴。莫令斬斷青雲梯。

與致佳絕

寒雨朝行視園樹

取其流動

柴門擁樹向千株丹橘黃甘此地無江上今朝寒  
雨歇籬邊新色畫屏舒桃蹊李徑年雖古梔子紅  
椒艷復殊鑲石藤梢元自落倚天松骨見來枯林  
香出實垂將盡葉蒂辭枝不重蘇愛日恩光蒙借  
貸清霜殺氣得憂虞衰顏動覓藜牀坐緩步仍須  
竹杖扶散騎未知雲閣處啼猿僻在楚山隅

清明二首

朝來新火起新煙湖色春光淨客船繡羽衝花他  
自得紅顏騎竹我無緣胡童結束還難有楚女腰

此亦一體元白詩頗祖其  
風調

戚亦可憐不見定王城舊處長懷賈傅并依然虛  
霑周舉爲寒食實藉君平賣卜錢鐘鼎山林各天  
性濁醪麤飯任吾年

七排易弱少陵正復不免

此身飄泊苦西東右臂偏枯半耳聾寂寂繫舟雙  
下淚悠悠伏枕左書空十年蹴踘將雛遠萬里鞦韆  
習俗同旅雁上雲歸紫塞家人鑽火用青楓秦  
城樓閣鶯花裏漢主山河錦繡中春水春來洞庭  
闊白蘋愁殺白頭翁

嶽麓山道林二寺行

接好

令人有問津之喜

玉泉之南麓山殊道林林壑爭盤紆寺門高開洞  
 庭野殿脚插入赤沙湖五月寒風冷佛骨六時天  
 樂朝香爐地靈步步雪山草僧寶人人滄海珠塔  
 劫宮牆壯麗敵石厨松道清涼俱蓮池交響共命  
 鳥金榜雙迴三足鳥方丈涉海費時節元圃等河  
 知有無暮年且喜經行近春日兼蒙暄暖扶飄然  
 斑白身奚適傍此煙霞茅可誅桃源人家易制度  
 橘洲田土仍膏腴潭府邑中甚淳古太守庭內不  
 喧呼昔遺衰世皆晦迹今幸樂國養微軀依止老  
 宿亦未晚富貴功名焉足圖久為謝客尋幽慣細  
 學何陋免與孤一重一掩吾肺腑山鳥山花吾友  
 于宋公放逐曾題壁物色分留待老夫

欲刪依止六句



香作

卷二十三

五言絕句詩三十一首

卽事

百寶裝腰帶真珠絡臂鞦笑時花近眼舞罷錦纏頭

因崔五侍御寄高彭州一絕

百年已過半秋至轉饑寒爲問彭州牧何時救急難

絕句

江邊踏青罷回首見旌旗風起春城暮高樓鼓角悲

王錄事許修草堂貨不到聊小誌

為嗔王錄事不寄草堂貨昨屬愁春雨能忘欲漏

時

絕句二首

遲日江山麗春風花草香泥融飛鷺子沙暖睡鴛鴦

典故翻

江碧鳥逾白山青花欲燃今春看又過何日是歸

年

絕句六首

日出籬東水雲生舍北泥竹高鳴翡翠沙僻舞鷗

鷄

藹藹花藥亂飛飛蜂蝶多幽棲身懶動客至欲如

何

鑿井交椽葉開渠斷竹根扁舟輕裊纜小徑曲通

郵

急雨捎溪足斜暉轉樹腰隔巢黃鳥竝翻藻白魚

六首即景拈來總是典到語無生硬撇之態在杜集最為當家

用字亦頗作意則杜公本色也

跳

舍下筍穿壁庭中藤刺簷地晴絲冉冉江白草纖

織

江動月移石溪虛雲傍花鳥棲知故道帆過宿誰

家

絕句三首

集外詩見草堂詩箋

聞道巴山裏春船正好行都將百年興一望九江

城

水檻温江口草堂石筍西移船先主廟洗藥浣花

似公詩

都用排句所謂截中二聯為篇盛唐多有之

溪

謾道春來好狂風太放顛吹花隨水去翻卻釣魚

船

答鄭十七郎一絕

雨後過畦潤花殘步履遲把文驚小陸好客見當

時

武侯廟

遺廟丹青古空山草木長猶聞辭後主不復臥南

陽

亦只二句隱括生平  
遺恨失吞吳是大議論乃  
上句云江流不轉則似歸  
於山水言東入吳為下流  
而不能折向中原地勢使  
然故長合英雄遺恨也化  
大議論為無議論妙不可  
言

八陣圖

功蓋三分國名成八陣圖江流石不轉遺恨失吞

吳

復愁十二首

人煙生處僻虎跡過新蹄野鶻翻窺草邨船逆上

溪

釣艇收緝盡昏鷗接翅稀月生初學扇雲細不成

衣

萬國尙戎馬故園今若何昔歸相識少早已戰場

杜律之幽細者

多  
身覺省郎在家須農事歸年深荒草徑老恐失柴

屏  
金絲鏤箭簇皂尾掣旗竿一自風塵起猶嗟行路

難  
胡鹵何曾盛干戈不肯休閒閭聽小子談笑覓封

侯  
貞觀銅牙弩開元錦獸張花門小箭好此物棄沙

場

今日翔麟馬先宜駕鼓車無勞問河北諸將角榮華

任轉江淮粟休添苑囿兵由來貔虎士不滿鳳凰城

江上亦秋色火雲終不移巫山猶錦樹南國且黃鸝

每恨陶彭澤無錢對菊花如今九日至自覺酒須

病減詩仍拙吟多意有餘莫看江總老猶被賞時

魚

歸雁

東來萬里客亂定幾年歸腸斷江城雁高高正北飛

卷二十四

七言絕句詩一百七首

贈李白

秋來相顧尙飄蓬  
未就丹砂愧葛洪  
飲狂歌空度日  
飛揚跋扈爲誰雄

號國夫人

集外詩見張祜集作集靈臺二首

號國夫人承主恩  
平明上馬入宮門  
卻嫌脂粉澹  
顏色淡掃蛾眉朝至尊

蕭八明府實處覓桃栽

初唐筆格

飛揚跋扈猶飛動意也

案此詩斷非公作公集中無此輕薄體也

有點綴

奉乞桃栽一百根春前為送浣花邨河陽縣裏雖  
無數濯錦江邊未滿園

從韋二明府續處覓綿竹

華軒藹藹他年到綿竹亭亭出縣高江上舍前無  
此物幸分蒼翠拂波濤

憑何十一少府邕覓檜木栽

草堂塹西無樹林非子誰復見幽心飽聞檜木三  
年大與致溪邊十畝陰

詣徐卿覓果栽

草堂少花今欲栽不問綠李與黃梅石筍街中卻  
歸去果園坊裏為求來

憑韋少府班覓松樹子栽

落落出羣非樺柳青青不朽豈楊梅欲存老蓋千  
年意為覓霜根數寸栽

又於韋處乞大邑瓷盃

大邑燒瓷輕且堅扣如哀玉錦城傳君家白盃勝  
霜雪急送茅齋也可憐

絕句漫興九首

本色語却自不粘

此體自少陵開出然非絕句之正絕句當以龍標供奉爲則也

少陵才大故斷句時帶七古  
當從七言絕句入此欺人語也

眼見客愁愁不醒無賴春色到江亭  
卽遣花開深造次便教鶯語太丁寧

手種桃李非無主野老牆低還是家  
恰似春風相欺得夜來吹折數枝花

熟知茅齋絕低小江上燕子故來頻  
銜泥點污琴書內更接飛蟲打著人

二月已破三月來漸老逢春能幾回  
莫思身外無窮事且盡生前有限杯

腸斷江春欲盡頭杖藜徐步立芳洲  
顛狂柳絮隨

風去輕薄桃花逐水流

懶慢無堪不出邨呼兒日在掩柴門  
蒼苔濁酒林中靜碧水春風野外昏

中靜碧水春風野外昏

糝徑楊花鋪白氈點溪荷葉疊青錢  
荀根雉子無人見沙上鳧雛傍母眠

舍西柔桑葉可拈江畔細麥復纖纖  
人生幾何春已夏不放香醪如蜜甜

隔戶楊柳弱嫋嫋恰似十五女兒腰  
誰謂朝來不作意狂風挽斷最長條

體物撰字不謂之詩聖不得

觸目成興



杜絕句在三唐為別調然  
所取者亦正嘉其別調非  
諸家可及此二絕活潑  
地誦之足陶寫性情

春水生二絕

二月六夜春水生門前小灘渾欲平  
鷓鴣鷓鴣莫漫喜吾與汝曹俱眼明

一夜水高二尺強數日不可更禁當  
南市津頭有船賣無錢即買繫籬傍

少年行二首

莫笑田家老瓦盆自從盛酒長兒孫  
傾銀注玉驚人眼共醉終同臥竹根  
巢鷺養雛渾去盡江花結子已無多  
黃衫年少來

如古樂府

前首勝此首以在集中頗  
嚴整取之

寫得徹

祇是贊花卿家歌筵之盛  
耳以為譏其借者宋人語  
也

宜數不見堂前東逝波

少年行

馬上誰家白面郎臨階下馬踏人牀  
不通姓字麤豪甚指點銀瓶索酒嘗

贈花卿

錦城絲管日紛紛半入江風半入雲  
此曲祇應天上有人間能得幾回聞

李司馬橋了承高使君自成都回

向來江上手紛紛三日功成事出羣  
已傳童子騎

用拙處生意勃然

青竹總擬橋東待使君

江畔獨步尋花七絕句

江上被花惱不徹無處告訴只顛狂走覓南隣愛  
酒伴經旬出飲獨空牀

稠花亂藥畏江濱行步欹危實怕春詩酒尚堪驅  
使在未須料理白頭人

江深竹靜兩三家多事紅花映白花報答春光知  
有處應須美酒送生涯

東望少城花滿煙百花高樓更可憐誰能載酒開

數首風趣符佳

金盞喚取佳人舞繡筵

黃師塔前江水東春光懶困倚微風桃花一簇開  
無主可愛深紅愛淺紅

物處却極自然

黃四孃家花滿蹊千朵萬朵壓枝低留連戲蝶時  
時舞自在嬌鶯恰恰啼

雖自一體却非杜不能

不是看花卽索死只恐花盡老相催繁枝容易紛  
紛落嫩葉商量細細開

重贈鄭鍊絕句

鄭子將行罷使臣囊無一物獻尊親江山路遠羈

用意鈍調則整甚

二首似弱

離日裘馬誰為感激人

中丞嚴公雨中垂寄見憶一絕奉畲二絕

雨映行宮辱贈詩元戎肯赴野人期江邊老病雖無力強擬晴天理釣絲

何日雨晴雲出溪白沙青石先無泥只須伐竹開荒徑倚杖穿花聽馬嘶

謝嚴中丞送青城山道士乳酒一瓶

山瓶乳酒下青雲氣味濃香幸見分鳴鞭走送憐漁父洗盞開嘗對馬軍

次句緊疊上句便落後人習套漁父公自謂

三絕句

此珍惜之詞

楸樹馨香倚釣磯斬新花藥未應飛不如醉裏風吹盡可忍醒時雨打稀

門外鷓鴣去不來沙頭忽見眼相猜自今已後知人意一日須來一百回

無數春筍滿林生柴門密掩斷人行會須上番看成竹客至從嗔不出迎

戲為六絕句

庾信文章老更成凌雲健筆意縱橫今人嗤點流

詩最忌議論議論雖卓猶戲也  
六絕論詩之源流當祖風騷固矣然遞相承述則舍六朝初唐無從入也可謂

卓識確見獨冠古今矣題之曰戲寓意甚深點點窟也言子山之賦本佳而今既強點之點者未必無或前賢已矣安得不及畏之手

尔曹指晒者不廢江河則四子也

虎脊龍文則盧王其選也尔曹晒盧王矣假使歷塊過都則立見其敗耳

言未必能跨數公而實非自眼故于四子雖極推之然獨立出羣亦正在此若時人何足與較高下哉

詩不到此地位終是凡胎自中唐迄今知之者鮮矣然此則初盛諸公所同而公尤出羣耳

言今人寔不及前賢而為學又有次第倘妄攀屈宋別裁猶別立也別立一偽體自詭風雅而舍其可師之人則轉益多師是汝師可哀也夫

疎疎落落公每如此

傳賦不覺前賢畏後生

楊王盧駱當時體輕薄為文晒未休爾曹身與名

俱滅不廢江河萬古流

縱使盧王操翰墨劣於漢魏近風騷龍文虎脊皆

君馭歷塊過都見爾曹

才力應難跨數公凡今誰是出羣雄或看翡翠蘭

茗上未掣鯨魚碧海中

不薄今人愛古人清詞麗句必為隣竊攀屈宋宜

方駕恐與齊梁作後塵

未及前賢更勿疑遞相祖述復先誰別裁偽體親

風雅轉益多師是汝師

惠義寺園送辛員水

集外詩見卞園本

朱櫻此日垂朱實郭外誰家負郭田萬里相逢貪

握手高才仰望足離筵

荅楊梓州

悶到楊公池水頭坐逢楊子鎮兼州卻向青溪不

相見迴船應載阿戎遊

得房公池鷺

房相西池鵝一羣眠沙泛浦白於雲鳳凰池上應  
迴首爲報籠隨王右軍

官池春雁二首

自古稻梁多不足至今鴻鴈亂爲羣且休悵望看  
春水更恐歸飛隔暮雲

青春欲盡急還鄉紫塞寧論尚有霜翅在雲天終  
不遠力微繒繳絕須防

投簡梓州幕府兼簡韋十郎官

幕下郎官安隱無從來不奉一行書固知貧病人

感寄悠然

須棄能使韋郎跡也疎

戲作寄上漢中王二首

雲裏不聞雙雁過掌中貪看一珠新秋風嫋嫋吹

江漢只在他鄉何處人

自謂

謝安舟楫風還起梁苑池臺雪欲飛杳杳東山攜  
妓去泠泠修竹待王歸

黃河二首

黃河北岸海西軍椎鼓鳴鐘天下聞鐵馬長鳴不  
知數胡人高鼻動成羣

調整矣却取其流利

無一義不熨貼

黃河南岸是吾蜀欲須供給家無粟願驅眾庶戴  
君王混一車書棄金玉

絕句四首

堂西長筭別開門塹北行椒郤背邨梅熟許同朱  
老嶧松高擬對阮生論  
欲作魚梁雲覆湍因驚四月雨聲寒青溪先有蛟  
龍窟竹石如山不敢安  
兩箇黃鸝鳴翠柳一行白鷺上青天  
秋雪門泊東吳萬里船

朴甚然自雅

化古人白鷺一飛飛上天  
為整調餘則配足之耳

榮條藥甲潤青青色過椽亭入草亭苗滿空山慙  
取譽根居隙地怯成形

奉和嚴公軍城早秋

秋風嫋嫋動高旌玉帳分弓射虜營已收滴博雲  
間戍更奪蓬婆雲外城

軍城早秋

嚴武

昨夜秋風入漢關朔雲邊雪滿西山更催飛將  
追驕虜莫遣沙場匹馬還

三絕句

與嚴作俱雅整

前年渝州殺刺史今年開州殺刺史羣盜相隨劇  
虎狼食人更肯留妻子

一十一家同入蜀惟殘一人出駱谷自說二女齧  
臂時迴頭卻向秦雲哭

殿前兵馬雖驍雄縱暴畧與羌渾同聞道殺人漢  
水上婦女多在官軍中

存歿口號二首

席謙不見近彈棋畢曜仍傳舊小詩玉局他年無  
限笑白楊今日幾人悲

風流俊宕二首妙在起句  
用虛字界限劃然

前首一存一沒此首一歿  
一存玉局二句淡而悲天  
下二句哀而壯皆絕調也

鄭公粉繪隨長夜曹霸丹青已白頭天下何曾有  
山水人間不解重驂騮

夔州歌十絕句

中巴之東巴東山江水開闢流其間白帝高為三  
峽鎮瞿塘險過百牢關

白帝夔州各異城蜀江楚峽混殊名英雄割據非  
天意霸主并吞在物情

羣雄競起問前朝王者無外見今朝比訝漁陽結  
怨恨元聽舜日舊簫韶

此所云時存拙意也拙得  
有興致故佳

生初處正自風流

別有思致不甘猶人

此等創調三唐絕句另爲一格

詞自流麗

赤甲白鹽俱刺天  
閭閻繚繞接山巔  
楓林橘樹丹青合  
複道重樓錦繡懸

灤東灤西一萬家  
江南江北春冬花  
背飛鶴子遺瓊蘂  
相趁鳧雛入蔣牙

東屯稻畦一百頃  
北有澗水通青苗  
晴浴狎鷗分處處  
雨隨神女下朝朝

蜀麻吳鹽自古通  
萬斛之舟行若風  
長年三老長歌裏  
白晝攤錢高浪中

憶昔咸陽都市合  
山水之圖張賣時  
巫峽曾經寶

屏見楚宮猶對碧峯疑

武侯祠堂不可忘  
中有松柏參天長  
干戈滿地客愁破  
雲日如火炎天涼

閬風元圃與蓬壺  
中有高唐天下無  
借問夔州壓何處  
峽門江腹擁城隅

解悶十二首

草閣柴扉星散居  
浪翻江黑雨飛初  
山禽引子哺紅果  
溪女得錢留白魚

商胡離別下揚州  
憶上西陵故驛樓  
爲問淮南米



亦取其調佳

此下四首杜體也老氣橫生不得以諸家律之

以清字許襄陽可謂評盡襄陽句句堪傳亦非溢語

貴賤老夫乘興欲東遊  
一辭故國十經秋每見秋瓜憶故邱今日南湖采  
薇蕨何人爲覓鄭瓜州  
沈范早知何水部曹劉不待薛郎中獨當省署開  
文苑兼泛滄浪學釣翁  
李陵蘇武是吾師孟子論文更不疑一飯未曾留  
俗客數篇今見古人詩  
復憶襄陽孟浩然清詩句句盡堪傳卽今耆舊無  
新語漫釣槎頭縮項鱸

詩文不厭改公之後歐陽一人耳

悲壯杜公本色讀之惻惻動人

陶冶性靈存底物新詩改罷自長吟孰知二謝將  
能事頗學陰何苦用心  
不見高人王右丞藍田邱壑漫寒藤最傳秀句實  
區滿未絕風流相國能  
先帝貴妃今寂寞荔枝還復入長安炎方每續朱  
櫻獻玉座應悲白露團  
憶過瀘戎摘荔枝青楓隱映石逶迤京華應見無  
顏色紅顆酸甜只自知  
翠瓜碧李沉玉甃赤梨蒲萄寒露成可憐先不異

亂由安史功歸李郭此公之所以爲詩史也十二章直當作一篇紀事看

稍涉議論而語自蘊深

枝蔓此物娟娟長遠生  
側生野岸及江蒲不熟丹宮滿玉壺雲壑布衣鮐  
背死勞人害馬翠眉須

承聞河北諸節度入朝歡喜口號絕句十二

首

祿山作逆降天誅更有思明亦已無  
洵洵人寰猶不定時時戰鬪欲何須  
社稷蒼生計必安蠻夷雜種錯相干  
周宣漢武今王是孝子忠臣後代看

喧喧道路好童謠河北將軍盡入朝  
自是乾坤王室正卻教江漢客魂銷  
不道諸公無表來茫茫庶事遣人猜  
擁兵相學干戈銳使者徒勞百萬迴

鳴玉鏘金盡正臣修文偃武不無人  
興王會靜妖氛氣聖壽宜過一萬春

英雄見事若通神聖哲爲心小一身  
燕趙休矜出佳麗宮闈不擬選才人

抱病江天白首郎空山樓閣暮春光  
衣冠是日朝

穩到可入正聲

天子草奏何時入帝鄉

澶漫山東一百州削成如梭抱青邱包茅重入歸

關內王祭還供盡海頭

東逾遼水北滹沱星象風雲喜共和紫氣關臨天

地闊黃金臺貯俊賢多

漁陽突騎邯鄲兒酒酣並轡金鞭垂意氣即歸雙

闕舞雄豪復遣五陵知

李相將軍擁薊門白頭惟有赤心存竟能盡說諸

侯人知有從來天子尊

樂府之遺

以李郭結如唐人本事詩

可銘鐘鼎

十二年來多戰場天威已息陣堂堂神靈漢代中  
興主功業汾陽異姓王

上卿翁請修武侯廟遺像缺落時崔卿權夔

州

大賢為政即多聞刺史真符不必分尚有西郊諸

葛廟臥龍無首對江濱

喜聞盜賊總退口號五首

蕭關隴水入官軍青海黃河卷塞雲北極轉愁龍

虎氣西戎休縱犬羊羣

語涉遊戲

此種詩當與國史參看  
杜絕句故為用拙其逸諸  
家以此其度越諸家亦以  
此

最爲高調

天人之相霹靂之聲

贊普多教使入秦數通和好止煙塵朝廷忽用哥  
舒將殺伐虛悲公主親  
崆峒西極過崑崙駝馬由來擁國門逆氣數年吹  
路斷蕃人間道漸星奔  
勃律天西采玉河堅昆碧盃最來多舊隨漢使千  
堆寶少答胡王萬匹羅  
今春喜氣滿乾坤南北東西拱至尊大歷三年調  
玉燭元元皇帝聖雲孫

漫成一絕

公本色語却流麗動人

江月去人只數尺風燈照夜欲三更沙頭宿鷺聯  
拳靜船尾跳魚撥刺鳴

合拍之作逸氣超超

書堂飲旣夜復邀李尙書下馬月下賦絕句  
湖月林風相與清殘樽下馬復同傾久拚野鶴如  
霜鬢遮莫隣雞下五更

江南逢李龜年

岐王宅裏尋常見崔九堂前幾度聞正是江南好  
風景落花時節又逢君

盛衰之感只數虛字幹旋  
雖掩題可知其人

...

...

...

...

...

...

...

...

...

