



№ 14—1908 г.  
15 июля

ИЛЛЮСТРИРОВАННЫЙ  
ЖУРНАЛЬ  
ПРОГРЕССИВНАГО ПЧЕЛОВОДСТВА.

СОДЕРЖАНИЕ:

	Стр. ☼		Стр.
Къ читателямъ. <i>М. А. Дерновъ</i> . . . . .	441	Терской обл.—Изъ Нижегородской губ. . . . .	459
Хроника: Выставка.—Назначеніе.—Пособія.—Юбилейная выставка акклиматизации. — Отъ Департамента Земледѣлія . . . . .	444	Изъ дѣятельности пчеловодныхъ обществъ: Изъ жизни Самарскаго Отдѣла Русскаго Общества Пчеловодства.—Изъ дѣятельности Симбирскаго Отдѣла Импер. Росс. Общест. Садоводства.—Екатеринославское о-во пчеловодства въ Полтавской губ.—Общее собраніе Рыбинскаго о-ва пчеловодовъ . . . . .	461
О пчеловодномъ образованіи. <i>В. Ломиновъ</i> . . . . .	445	Вопросы и отвѣты: № 764. Выгоднѣе ли производство секціоннаго меда по сравненію съ центробѣжнымъ?—765. Кустарникъ „Снѣжное дерево“. —766. Липа.—767. Спекулятивная подкормка.—768. Въ какіе дни кормить спекулятивно?—769. Надставка магазина.—770. Запасная семейка . . . . .	465
Ветлужская выставка пчеловодства. <i>П. А. Бьлоручковъ</i> . . . . .	446	Извѣщенія г.г. подписчиковъ . . . . .	467
Давно забракованная новость. <i>П. И. Озолннъ</i> . . . . .	448	Объявленія.	
Разновидности кавказскихъ пчель. (Окончаніе). <i>П. Р. Притуленко-Таврической</i> . . . . .	450		
По поводу статьи: „Вліяніе жаркаго лѣта на гнилецъ“. <i>Н. Бадовъ</i> . . . . .	456		
Что пишетъ Дадана-сынъ объ ульяхъ Лайанса и Дадана. (Съ французскаго). Перевель <i>А. Ч.</i> . . . . .	458		
Отъ всѣхъ: Бесѣды по пчеловодству въ Казанской губ.—Пчеловодство въ			

Годъ изданія 3-й.

Редакторъ-издатель *М. А. Дерновъ*.

# ПЧЕЛОВОДНАЯ ЖИЗНЬ

(3-й годъ изданія)

**ИЛЛЮСТРИРОВАННЫЙ ЖУРНАЛЪ ПРОГРЕССИВНАГО ПЧЕЛОВОДСТВА**  
выходить два раза въ мѣсяць (24 №№ въ годъ)  
книжками до 3 листовъ.

*Задача журнала*—возможно вѣрнѣе и полнѣе отражать современную пчеловодную жизнь и быть органомъ русскихъ пчеловодовъ.

## ПРОГРАММА ЖУРНАЛА:

1) Отъ редактора.—2) Хроника.—3) Совѣты начинающимъ пчеловодамъ.—4) Статьи прикладного характера (оригинальныя).—5) Вѣсти съ пасѣкъ.—6) Изъ міра науки.—7) Изъ дѣятельности земствъ, пчеловодныхъ обществъ и т. п.—8) Распоряженія правительства, касающіяся пчеловодства.—9) Обзорніе русскихъ пчеловодныхъ журналовъ.—10) За границей.—11) Изъ переписки съ пчеловодами.—12) Вопросы и отвѣты.—13) Библиографія.—14) Изъ прошлаго.—15) Смѣсь.—16) Указатель пчеловодной литературы.—17) Списокъ книгъ, поступившихъ въ редакцію.—18) Справочный отдѣлъ.—19) Почтовый ящикъ.—20) Объявленія.

*Въ журналъ принимаютъ благосклонное участіе:* А. Авсенева, Н. А. Александровъ, свящ. Г. Алексѣевъ, свящ. В. Аргентовскій, Е. П. Архипенко, С. К. Бабуринъ, Д. Баясовъ, Н. Б—енко, В. Болотовъ, Л. А. Бояриновъ, Г. А. Бржезицкій, В. А. Бѣлиловскій, А. С. Буткевичъ, П. А. Бѣлоруковъ, М. К. Вачковъ, свящ. В. Витальскій, В. І. Гомилевскій, К. А. Горбачевъ, А. І. Груздинскій, Э. Грюнуппъ А. А. Демкинъ, А. В. Дернова, М. А. Дерновъ, Ф. Т. Дитякинъ, Ив. Ермаковъ, К. Зарифьянцъ, С. Зерцаловъ, И. И. Ивановъ, проф. И. А. Кабулковъ, А. Кандинова, Г. Капрановъ, В. А. Каульбершъ, В. Ф. Кербицкій, Гр. Л. Кобычкинъ, И. И. Кораблевъ, Д. Г. Карчевскій, И. А. Козловъ, И. В. Корженевскій, проф. Г. А. Кожевниковъ, свящ. о. І. І. Левандовскій, В. И. Логиновъ, П. И. Мещеряковъ, А. Т. Мирошниковъ, А. М. Моисеевъ, Хр. Л. Мршула, А. А. Новиковъ, М. К. Новосельскій, П. Ольшевскій, Г. В. Парадѣевъ, Ф. Ф. Поспѣловъ, П. Р. Притуленко-Тавричскій, свящ. Сахаровъ, А. Е. Титовъ, А. Е. Хабачевъ, И. Н. Шевелевъ, Н. С. Ширай, А. Н. Ярцевъ и др.

Редакторъ-издатель **М. А. ДЕРНОВЪ.**

## ЦѢНА СЪ ПЕРЕСЫЛКОЮ:

1 годъ . . 3 руб. — коп.    ||    1/2 года . . 1 руб. 50 коп.  
1 мѣсяць . — „ 25 „    ||    3 мѣсяца . — „ 75 „

Отдѣльный № 15 коп.

Допускается разсрочка по 1 рублю въ теченіе *первыхъ трехъ* мѣсяцевъ года.

**За наложенный платежъ 25 коп.**

„Пчеловодная Жизнь“ за 1906 г. 3 руб., за 1907 г.—3 р., за 1906 и 1907 г.г. вмѣстѣ—5 р. съ пересылкой.

ОБЪЯВЛЕНІЯ печатаются: позади текста: за одинъ разъ: 1 страница 15 руб., 1/2 стр 8 руб., 1/4 стр. 5 руб., 1/8 стр. 3 руб., за 3 раза—уступка 10%, за 6 разъ—20%; за 12 разъ—30%, за 24 раза—50%.

Впереди текста и на 2 и 4 страницѣ обложки вдвое дороже.

Отдѣльные приложения, вѣсомъ: не болѣе 1 лота—8 руб. съ тысячи экземпляровъ, за каждый лишній лоть—по 6 руб. съ тысячи экземпляровъ.

Подписку адресовать:

**Вятеа, журналъ „Пчеловодная Жизнь“.**

## Къ читателямъ.



Въ 1882 году въ г. Москвѣ происходила Всероссийская выставка. На этой выставкѣ былъ устроенъ обширный отдѣлъ пчеловодства, устройство котораго было поручено незабвенному для русскихъ пчеловодовъ А. М. Бутлерову. Отдѣлъ пчеловодства былъ такъ устроенъ, что привлечь къ себѣ вниманіе не только пчеловодовъ, а и обычной публики, ничего общаго съ пчеловодствомъ не имѣющей и о немъ даже не помышляющей. И извѣстны случаи, когда здѣсь зарождалась любовь къ пчеловодству, и пробуждался настолько сильный интересъ къ нему, что такимъ образомъ пчеловодство приобрѣло не мало къ себѣ приверженцевъ.

Даже существованіе Отдѣленія Пчеловодства при Императорскомъ Россійскомъ О-вѣ Аккл. жив. и растений, устраивающемъ въ настоящемъ году выставку, о которой говорится подробно далѣе, обязано существованіемъ своимъ отдѣлу пчеловодства на Всероссийской выставкѣ въ г. Москвѣ 1882 г. \*).

Устроитель этого отдѣла А. М. Бутлеровъ не ограничился тѣмъ, что принялъ участіе на выставкѣ, а вскорѣ, именно 17 февраля 1883 года, сдѣлалъ докладъ общему собранію Императорскаго Вольнаго Экономическаго Общества, по порученію котораго А. М. Бутлеровъ устраивалъ отдѣлъ пчеловодства на выставкѣ. Въ докладѣ своемъ онъ не только даетъ подробное описаніе пчеловоднаго отдѣла, но и отчетъ въ израсходованіи отпущенной ему на устройство отдѣла довольно скромной суммы, а именно 1450 руб.

Въ 1905 году была устроена въ той-же Москвѣ спе-

\*) См. „Труды Имп. Еольнаго Экон. Общества“ за 1883 годъ.

ціальная Всероссийская выставка пчеловодства. Устраивалась она Отдѣленіемъ пчеловодства при Императорскомъ Русскомъ Обществѣ Акклиматизаціи животныхъ и растений предсѣдателемъ Отдѣленія профессоромъ Н. М. Кулагинымъ. На устройство выставки было отпущено: Департаментомъ Земледѣлія 1500 руб., Московской Городской Думой на пріемъ членовъ съѣзда 1000 руб., получено членскихъ взносов, такъ какъ во время выставки происходилъ и съѣздъ пчеловодовъ, отъ 300 до 400 руб., еще должно полагать, получилась извѣстная сумма отъ входной платы, такъ какъ входъ на выставку былъ платный. Всего, по самому скромному подсчету, въ распоряженіи профессора Н. М. Кулагина должна быть сумма не менѣе 3000 р. Прошло уже почти три года, и до сихъ поръ нигдѣ никакихъ отчетовъ о выставкѣ не опубликовано, хотя проф. Кулагинъ и имѣетъ въ своемъ распоряженіи редактируемый имъ пчеловодный журналъ „Русск. Пчел. Листокъ“.

Мы не допускаемъ, конечно, и мысли о возможности какихъ либо злоупотребленій въ дѣлѣ расходованія этихъ денегъ, но въ то же время вполне законно желаніе каждаго изъ насъ—русскихъ пчеловодовъ—узнать, какъ и на что были истрачены отпущенныя суммы. Городъ Москва, напр., отпустилъ на пріемъ членовъ съѣзда 1000 руб. По приблизительному подсчету, едва-ли на этотъ предметъ была израсходована и половина отпущенной суммы. Другая половина, вѣроятно, получила какое нибудь иное назначеніе, но какое—не извѣстно, хотя, казалось бы, довести объ этомъ до свѣдѣнія русскихъ пчеловодовъ прямой долгъ того, кому ввѣрены были извѣстныя суммы.

Въ настоящемъ году, всего черезъ нѣсколько недѣль, откроется въ Москвѣ, т. е. въ томъ же городѣ, какъ и въ упомянутыхъ выше 2-хъ случаяхъ, Юбилейная Акклиматизаціонная выставка. Будетъ на ней и отдѣлъ пчеловодства, устраиваемый, какъ и въ 1905 г., тѣмъ же проф. Н. М. Кулагинымъ. Казалось бы, со стороны послѣдняго должны быть приняты всевозможныя мѣры къ привлеченію русскихъ пчеловодовъ къ участию на означенной выставкѣ. На дѣлѣ получается нѣчто иное. Напр., только въ іюньскомъ № редактируемаго проф. Н. М. Кулагинымъ „Русск. Пчел. Лист.“, полученномъ въ концѣ іюля, помѣщено вкратцѣ положеніе о выставкѣ, опубликованное О-вомъ Акклиматизаціи еще въ прошломъ

году. И затѣмъ ни одного слова о предстоящихъ пчеловодныхъ торжествахъ—выставкѣ и съѣздѣ—вы не найдете. Мы, провинціальныя пчеловоды, остаемся въ полномъ невѣдѣніи, какъ, что, кѣмъ и т. д. устраивается въ отдѣлѣ пчеловодства. Случайно кое-какія извѣстія о выставкѣ встрѣчаемъ въ общей прессѣ или журналахъ другихъ специальностей, о чемъ мы и стараемся поскорѣе довести до свѣдѣнія своихъ читателей.

Помимо замѣтки о выставкѣ въ настоящемъ №, въ отдѣлѣ „Хроника“, изъ только что полученнаго нами № 7 журнала „Пчеловодство“ мы узнаемъ, что на выставкѣ сооружается отдѣльный павильонъ Главнаго управленія землеустройства и земледѣлія, что къ участию на выставкѣ приглашены представители нѣкоторыхъ славянскихъ народностей, а именно изъ пчеловодовъ: Х. Л. Мршула изъ Бѣлграда (Сербія), В. Врбать, предсѣдатель общества пчеловодства въ Моравіи, и А. В. Вачковъ, предсѣдатель общества пчеловодства въ Софіи (Болгарія). При чемъ, въ видахъ лучшаго ознакомленія славянскихъ дѣятелей съ задачами выставки, отъ организаціоннаго Комитета командированъ особый уполномоченный. И наконецъ, сообщается, что на послѣднемъ засѣданіи комитета произведены выборы въ экспертныя комиссіи.

Кто же будутъ экспертами по пчеловодству? Ни мы, ни вы, г.г. читатели, этого не знаете, и не удостоены г.г. устроителями выставки такого вниманія, чтобы они довели до вашего свѣдѣнія о томъ, знать о чемъ вы имѣете вполнѣ законное право.

И все у насъ такъ творится: въ тиши кабинетовъ да комитетовъ. Соберутся *свои* люди, поговорятъ объ общихъ дѣлахъ, какъ бы о *своихъ* собственныхъ, выберутъ *своихъ* предсѣдателей и *своихъ* экспертовъ, и думаютъ, что дѣлаютъ „общественное“ дѣло!

Зато „тишь, да гладь, да Божья благодать“, а еще если бы не было такого неспокойнаго журнала, какъ „Пчеловодная Жизнь“, то и совсѣмъ было бы хорошо!

Было бы хорошо тѣмъ, кто не любитъ гласности, кто не считаетъ нужнымъ давать отчетовъ о своихъ дѣйствіяхъ—вообще и въ расходованіи ввѣренныхъ имъ суммъ—въ частности, кто на общественное дѣло смстрить, какъ на свое собственное, а потому не считается съ общественнымъ

мнѣніемъ, и кто не задумывается, хорошо ли это для того дѣла, которому онъ, яко бы, служить.

Знать о такомъ положеніи вещей и молчать—это значитъ закрывать умышленно глаза и вводить въ обманъ читателей такого журнала, какъ „Пчеловодная Жизнь“, на страницахъ котораго должна отражаться именно „жизнь“ во всѣхъ ея проявленіяхъ—дурныхъ и хорошихъ.

И мы объ одномъ только и мечтаемъ, чтобы первыхъ, т. е. „дурныхъ“ было какъ можно меньше, и вторыхъ, т. е. „хорошихъ“, какъ можно больше! Надѣмся, поэтому, и всѣми силами души своей желаемъ, чтобы предстоящіе выставка и съѣздъ пчеловодовъ въ г. Москвѣ принесли нашему пчеловодству *только одно хорошее!*

М. А. Дерновъ.



## Х р о н и к а.

✕ **Выставка.**—Съ 8 по 12 сентября въ г. Коломнѣ (Москов. губ.) состоится уѣздная выставка животноводства (коневодство, крупный рогатый скотъ, овцы, свиньи, домашняя птица и *отдѣлъ пчеловодства*). Экспонаты принимаются отъ населенія Коломенскаго у. Заявленія принимаются въ г. Коломнѣ (земская управа) до 25 августа.

✕ **Назначеніе.**—Учитель Марино-Горской низшей сельскохозяйственной школы н. с. Кольинъ назначенъ управляющимъ Ляховскою низшею школою огородничества, пчеловодства и садоводства, съ 31 мая. („*Изв. Глав. У-ія З-ства и З-я*“).

✕ **Пособія.**—Разрѣшено спустить изъ средствъ Департамента Земледѣлія учительницъ Вербовскаго (Кіевской губ.) училища г-жѣ Е. А. Лога и учителю того-же училища Г. И. Носевичу пособія для прослушанія устраивающихся лѣтомъ текущаго года при Уманскомъ училищѣ садоводства и земледѣлія курсовъ для народныхъ учителей по садоводству, огородничеству, пчеловодству и шелководству.

✕ **Юбилейная выставка акклиматизаціи** въ Зоологическомъ саду открывается 23-го августа. Заново выстроены громадный аквариумъ, цѣлый рядъ павильоновъ; будутъ устроены рыбачьи тони; на прудѣ будетъ рейсировать между павильонами рыбоводства и гидрогеологіи моторная лодка. Изъ Малороссіи будетъ доставленъ въ полномъ составѣ пчельникъ, который будетъ расположенъ на 60-ти кв. саженьяхъ. Строятся павильоны департамента земледѣлія, птицеводства, голубеводства и пр. Самый большой павильонъ будетъ садоводства, лѣсничества и обработки растений. („*Русское Слово*“).

✕ **Департаментомъ Земледѣнія** выпущенъ изъ печати списокъ сельскохозяйственныхъ выставокъ на текущій (1908) годъ выпускъ V-й. Всѣмъ учрежденіямъ и лицамъ, интересующимся такого рода выставками, настоящее изданіе Департаментомъ высылается бесплатно по первому требованію.



## О пчеловодномъ образованіи.

**В**полнѣ справедливо обращаетъ вниманіе М. А. Дерновъ на то, что у насъ въ Россіи нѣтъ образованныхъ пчеловодовъ (см. „Къ читателямъ“, „Пчелов. Жизнь“ 1908 г. № 9). Дѣйствительно, у насъ почти нѣтъ возможности получить, когда понадобится, свѣдующаго пчеловода, которому можно было бы поручить болѣе или менѣе солидную пасѣку. А между тѣмъ нужда въ этомъ постоянная: я, напр., могу захворать, или мнѣ понадобится уѣхать на годъ или два изъ мѣста жительства и т. под. Гдѣ взять пчеловода, который бы могъ это время вести мою пасѣку, стоющую можетъ быть нѣсколько тысячъ руб.? Всякій пчеловодъ знаетъ, что обезцѣнить пасѣку неумѣлымъ уходомъ можно очень быстро, а поправить не легко.

Вполнѣ естественно, что и земства волей неволей должны брать себѣ на должности уѣздныхъ и губернскихъ пчеловодовъ лицъ, не только учившихся по пчеловодству „чему нибудь и какъ нибудь“, но и съ низкимъ уровнемъ, не имѣющихъ общаго образованія. Что большинство курсовъ, крагкосрочныхъ и долгосрочныхъ, могутъ лишь пріохотить къ пчеловодству, а не научить этому дѣлу, также совершенно справедливо.

Поэтому-то, пока еще нѣтъ у насъ хорошихъ школъ по пчеловодству, Казанское Общество Пчеловодства учредило „экзаменаціонную комиссію на званіе пчеловода-практика“, чтобы, нанимая пчеловода, мы могли имѣть хоть нѣкоторую гарантію, что поступающій освѣдомленъ въ практическомъ отношеніи.

Поэтому также общество охотно взяло на себя выработку проекта школы имени А. М. Бутлерова и, отвергнувъ проектъ Душина, представила свой, дающій возможность выпустить пчеловодовъ знающихъ, которымъ можно было бы поручить солидное хозяйство.

Имѣя это въ виду, комиссія выработала проектъ для *школы 1-го разряда*, а не 2-го, какъ сообщаетъ М. А. Дерновъ. Очень жаль, что какъ „Пчеловодная Жизнь“, такъ и „Пчеловодство“, сообщая о проектѣ школы, перепечатали лишь вступленіе къ проекту, а не самую компиляцію его, помѣщенную въ вып. I, 1908 г. „Труд. Каз. Общ. Пчелов.“. Пользуясь случаемъ, я считаю нужнымъ обратить на это вниманіе: въ этомъ выпускѣ на стр. 6 напечатано „школа носитъ названіе школа пчеловодства *1-го разряда* имени А. М. Бутлерова“ и т. д., а изъ прилагаемаго проекта смѣтъ и плановъ ясно видно, что она не можетъ быть второразрядной, и что управляющіе и служебный персоналъ поставлены въ хорошія условія.

Предсѣд. Каз. Общ. Пчелов. В. Логиновъ.

Ред.—Извиняемся за допущенную нами ошибку, которая произошла вследствие того, что въ пунктѣ „Управление школою“, сказано, что во главѣ школы, а именно управляющимъ ея, можетъ быть поставлено лицо даже безъ средняго образованія. Намъ казалось, что управляющій школою I разряда не можетъ не имѣть средняго образованія.



## Ветлужская выставка пчеловодства.

Четыре года тому назадъ, т. е. въ 1904 г., въ нашемъ городѣ Ветлугѣ была устроена Костромскимъ губернскимъ земствомъ, при содѣйствіи Ветлужскаго уѣзнаго земства, первая выставка пчеловодства. Въ нынѣшнемъ же году съ 15 по 29 мая тѣми же земствами въ г. Ветлугѣ вновь была организована вторая выставка пчеловодства.

На этотъ разъ выставка была расположена не въ домѣ, какъ въ 1904 г., а на волѣ, подъ прикрытіемъ парусинной офицерской палатки. Съ наружи палатка была обнесена досщатою изгородью и красиво декорирована елью; внутри изгороди, передъ входомъ въ палатку, были разставлены рамочные ульи и медогонки—экспонаты выставки. Внутри верхъ палатки былъ украшенъ мелкими національными флагами въ видѣ гирляндъ; по бокамъ же палатки были устроены полки, гдѣ и располагались экспонаты. Въ общемъ мѣсто для выставки было приготовлено со вкусомъ. Желających посмотреть на выставку было порядочно, чему не мало способствовали праздничные и базарные дни. Но, къ сожалѣнію, ничего новенькаго на выставкѣ не было, къ тому же ощущалась бѣдность экспонатовъ, хотя число лицъ, участвовавшихъ на выставкѣ, кажется, превысило 40, но, исключая богатаго различными моделями ульевъ, какъ рамочныхъ, такъ и первобытныхъ колодныхъ, пчеловоднаго музея Костромскаго губернскаго земства, почти по всѣмъ полкамъ фигурировалъ центробѣжный медъ въ различной мелкой посудѣ, вродѣ чайныхъ стакановъ и т. п., къ тому же въ малыхъ количествахъ отъ каждаго экспонената. Правда, какъ я сказалъ выше, было нѣсколько рамочныхъ ульевъ и медогонокъ, но большинство изъ нихъ плохой работы и съ тѣми или иными недостатками. Болѣе точныхъ размѣровъ и хорошей работы были представлены крестьяниномъ Подгородной волости, поч. Кузьминскаго, Васильемъ Филипповымъ Созиновымъ—два улья по системѣ Левицкаго съ магазинами вверху и одинъ



нуклеусъ на рамку Левицкаго же, но и у этихъ ульевъ былъ маленкій недостатокъ, а именно: у рамокъ всѣ четыре раздѣлителя придѣланы съ одной стороны рамки, а не по два съ каждой, какъ бы слѣдовало, такъ что если рамку перевернуть другой стороною къ сосѣдней рамкѣ, то приходится раздѣлитель противъ раздѣлителя.

Затѣмъ, обращала на себя вниманіе посѣтителей выставки *медогонка-воскотопка* г. Ширяева. Эта медогонка приспособлена, какъ для отбора меда изъ сотовъ, такъ и для добыванія воска изъ вошины. Внутренняя коробка медогонки устроена на 4 рамки и имѣетъ двѣ проволочныя сѣтки, между которыми вставляются или рамки, или же накладывается измельченная вошина. Для приведенія коробки въ движеніе, придѣланъ зубчатый приводъ, какъ у вятскихъ медогонокъ, а для того, что-бы извлечь воскъ изъ вошины, подъ медогонкой устроены тазъ, въ который наливается вода; коробка же медогонки-воскотопки наполняется вошиной, и весь этотъ приборъ ставится на горячую плиту. Когда отъ дѣйствія пара вошина расплавится, коробка медогонки-воскотопки приводится въ быстрое движеніе, и, будто-бы, отъ центробѣжной силы воскъ изъ вошины вылетаетъ такъ же хорошо, какъ и медъ. Теоретически мысль хорошая, но съ практической стороны, мнѣ думается, что не важна, во первыхъ, потому, что медогонка-воскотопка имѣетъ довольно „большой діаметръ, слѣдовательно, при вытапливанія въ ней воска необходима нарочно сдѣланная для нее большая же плита, а во вторыхъ, если она и дѣйствительно выбрасываетъ воскъ изъ вошины, то во всякомъ случаѣ довольно таки не чисто, и эту же вошину придется класть подъ воскобойный прессъ, что-бы извлечь изъ нее начисто воскъ, чего не отрицаетъ и изобрѣтатель этой машины. Очень жаль, что экспертная комиссія не провѣрила на практикѣ, насколько удобна эта медогонка-воскотопка.

Затѣмъ далѣе, недурна была искусственная вошина магазинная и секціонная *Наумова* Нила Петровича изъ Арзамаза Нижегородской губерніи и столярный станокъ съ приспособленіями для строганія рамочныхъ линеекъ и дѣланія раздѣлителей—*Добронравова* Николая Павловича, псаломщика г. Ветлуги.

На многихъ экспонатахъ выставки не было указаній, кому онѣ принадлежать и откуда сами экспонаты.

Высшія награды присуждены:

*Золотая медаль* М. А. Ширяеву. *Большая серебрянная медаль*— П. А. Бѣлорукову. *Малыя серебрянныя и серебрянныя*: Н. П. Наумову, Н. П. Добронравову, П. И. Снѣжневскому.

Далѣе идутъ бронзовыя медали и похвальные листы, но, какъ сязано выше, на многихъ экспонатахъ не было указаній, кому они принад-

лежать и поэтому за немногими исключениями, свѣдѣній объ этихъ наградахъ дать нельзя.

П. А. Бѣлоруковъ.



## Давно забракованная новость.

**В**ъ журналѣ „Пчеловодная жизнь“ № 2 за январь мѣсяцъ текущаго года появилось объявленіе Пеона Александровича Горшечникова, о „Пробковомъ ульѣ“, со всѣми достоинствами, надобно полагать, восхваляемыми только самимъ изобрѣтателемъ. Практика же показываетъ совсѣмъ другое, и этотъ восхваляемый улей кромѣ убытка и вреда довѣрившемуся рекламѣ пчеловоду ничего не даетъ.

Много уже очень стало изобрѣтателей со всевозможными новостями, и все за счетъ довѣрчиваго потребителя и его кармана.

Прямо диву даешься: вощину стряпаютъ не изъ воска, ульи и проч. новинки дѣлаютъ, Богъ знаетъ, изъ чего, и т. д., а насколько новость практична и на дѣлѣ примѣнима, того сами изобрѣтатели не знаютъ, потому, что рекламируемый предметъ часто для самого предлагающаго новость. Между тѣмъ, многіе пчеловоды, купивши восхваляемый предметъ, теряютъ деньги и время безвозвратно.

Многіе пчеловоды вообще люди не очень богатые и большею частью все новички по пчеловодству; для многихъ изъ нихъ приходится затрачивать послѣднее сбереженіе, въ надеждѣ на легкую и скорую наживу. Такой новичекъ первымъ долгомъ обзаводится не знаніемъ по пчеловодству и пчелами, а всевозможными новинками да изобрѣтеніями: ульями новостями, разнаго рода приборами и снарядами, включительно до дорого стоящаго электричества, и теперь воображаетъ, что у него пчеловодство постановлено раціонально и весьма доходно, хотя самъ положительно не знаетъ, какъ купленную новинку примѣнить къ дѣлу, насколько она практична, а главное, нужна пчеловодству? Что касается пчелы и ея жизни, то для многихъ это совершенная загадка, и такому то пчеловоду всѣ эти изобрѣтенія ровно ничего не помогутъ, а пчеловодству—сильно повредятъ.

Въ концѣ концовъ, пчелы пользы новаго изобрѣтенія никакъ не хотятъ понять и погибаютъ, и здѣсь всѣмъ мечтамъ о доходности пче-

ловодства конецъ. И потомъ такого пчеловода уже ничѣмъ не убѣдить, что пчеловодство доходно. Поэтому ко всѣмъ этимъ новинкамъ слѣдуетъ относиться съ большою осторожностью, въ особенности новичкамъ.

Примѣръ на лицо въ вопросѣ о пробковомъ ульѣ, который примѣнялся мною на практикѣ въ Псковской губ. съ 1902 г. Недостатки пробкового улья слѣдующіе.

1) Пробковый улей не выдерживаетъ перемѣнной погоды, такъ какъ пробка очень гигроскопична и весьма боится холода и сырости; въ два три года употребленія она совершенно разсыпается (какъ солдатская гречневая каша).

2) Пробковый улей сильно подверженъ плѣсени, и пчелы въ немъ у насъ на сѣверѣ всегда зимовали плохо.

3) Пробка очень ломка и непрочна; при переноскѣ съ такимъ ульемъ надо обращаться очень осторожно.

4) Окрашивать ульи масляной краскою невыгодно, такъ какъ краски на пробкѣ требуется въ двое противъ дерева, да вдобавокъ краска рѣшительно никакой пользы не приноситъ, такъ какъ подъ краску все таки забирается сырость, и пробка еще скорѣе сопрѣтѣ.

5) Муравьи очень любятъ пробку и превращаютъ таковую въ пыль.

6) Самое главное неудобство это то, что пробка пчеламъ представляетъ много хлопотъ и большое безпокойство. Какъ только вы посадите пчелъ въ такой улей, онѣ сейчасъ же принимаются его чистить и всѣ неровности и углубленія заполняютъ прополисомъ. Этимъ дѣло еще не заканчивается; чувствуя, что пробку легко можно отгрызть, пчелы (начинаютъ дружно ее) разгрызать и уносить, такъ что въ концѣ концовъ отъ пробкового улья остается только одно воспоминаніе. Въ послѣднее время остатки отъ такихъ ульевъ я съ успѣхомъ употребляю для подкуриванія пчелъ: дымить превосходно, и дымъ получается легкій и негорькій.

Что касается джіанта, то его употребленія какъ снаружи, такъ и внутри улья, надобно признать не особенно удачнымъ. По своей цѣнѣ, джіантъ сравнительно дешевле руберойда, а потому многіе изобрѣтатели начали подъ видомъ руберойда предлагать сдѣланные предметы изъ джіанта.

Недостатки джіанта въ пчеловодствѣ слѣдующіе: джіантъ имѣетъ черную глянцеvidную окраску, которая для пчеловодства до сего времени признана нежелательной. Поэтому приходится такой улей окрасить въ какую либо другую краску, которая обязательно за лѣто отъ солнца и жары потрескается и останется прочь.

Если же джіантъ употребить во внутрь улья неокрашеннымъ,

то пчелы опять къ нему не равнодушны и сейчас же начинают съ такового брать черный талькъ, композицію (мастику), и уже не выносятъ изъ улья, какъ это дѣлаютъ съ пробкою, а прямо употребляютъ на постройку и запечатываніе вошины, такъ что вошина получается не бѣлая, а грязно черная.

Насколько это полезно для самихъ пчелъ и выгодно для пчеловода и потребителя сотового меда, судить можетъ каждый.

П. И. Озолинъ.



## Разновидности кавказскихъ пчелъ.

(Окончаніе).

**Ч**то касается до внѣшняго вида кавказскихъ пчелъ, то онъ необыкновенно разнообразенъ: то вы видите коротенькихъ, толстыхъ и лохматыхъ пчелъ извѣстныхъ разновидностей, то длинныхъ и не взрачныхъ какихъ либо другихъ, то граціозныхъ и легкихъ или изящныхъ и спокойныхъ—третьей, то необыкновенно красивыхъ—четвертой и т. д., и въ этомъ отношеніи установить какія-либо границы невозможно.

Въ смыслѣ быстроты движеній, рѣзвости, подвижности или медлительности и вялости наблюдается почти такое-же разнообразіе, какъ и въ предшествующемъ случаѣ, и каждая разновидность пчелъ несетъ слѣды чего-либо своего, присущаго одной только ей. Во всякомъ случаѣ, вполне справедливымъ будетъ замѣтить, что наружное спокойствіе не есть типичный признакъ непродуктивности извѣстной разновидности. Добрыя пчелы обыкновенно болѣе спокойны и обратно.

Не одинакова у нихъ точно также и отдѣлка зимнихъ запасовъ, и однѣ изъ разновидностей задѣлываютъ ихъ довольно прочно и красиво (горскія пчелы), другія лишь-бы закрыть, вслѣдствіе чего печатные медовые соты представляются, правда хоть и аппетитными, но вмѣстѣ съ тѣмъ и какими-то жирными, маслянистыми. Чѣмъ это объясняется, пока трудно сказать, но составъ продуктовъ и вліяніе климата тутъ вѣрно много значать. Вотъ и здѣсь слѣдовало-бы еще провѣрить, дѣйствительно-ли существуетъ у нѣкоторыхъ разновидностей природный, врожденный способъ задѣлки продуктовъ или онъ условный, зависимый отъ постороннихъ вліяній.

Неодинаково почти всѣ извѣстныя мнѣ разновидности относятся

къ осмотру гнѣзда, внезапному толчку по улью, шуму на пчельникѣ и струѣ дыма. Миролюбивыя пчелы въ этихъ случаяхъ издають дружный шумъ и не слишкомъ то торопятся уйти съ насиженныхъ мѣстъ; злыя и полузлыя бѣгутъ отъ него съ шипѣніемъ и падають внизъ. Но спокойныя, добрыя пчелы несомнѣнно быстрѣе забываютъ причиненныя имъ безпокойства, чѣмъ злыя.

Между многими разновидностями, а ихъ мнѣ извѣстно не менѣе двѣнадцати, не трудно замѣтить, что отдѣльныя ихъ пчелы какъ-то очень уже легко взлетаютъ къ верху и необыкновенно быстро улетаютъ послѣ момента избраннаго направленія. При возвращеніи, эти пчелы садятся, попадая почти въ отверстіе самаго летка. Я не говорю, что существуетъ анатомическое преимущество въ устройствѣ, какъ кажется, болѣе сильныхъ крыльевъ у этихъ разновидностей пчелъ, не доказываю научно, но впечатленіе отъ пріемовъ полета у многихъ изъ нихъ получается такое, какъ будто они у нихъ болѣе сильныя и болѣе совершенно устроены. Да чѣмъ-же, впрочемъ, и объяснить эту замѣтную легкость въ воздушныхъ движеніяхъ даже у крупныхъ добрыхъ пчелъ, какъ не высказаннымъ соображеніемъ.

При болѣе близкомъ изученіи кавказскихъ пчелъ, можно замѣтить, что однѣ изъ разновидностей пчелъ работаютъ будто понуждаемыя только одной нуждой или жадностью къ продуктамъ, что, впрочемъ, неодинаково замѣчается у различныхъ семей одной и той-же разновидности, другія идутъ къ нимъ спокойно и ровно, но приносятъ тѣхъ-же пищевыхъ продуктовъ не меньше первыхъ.

Если упомянуть о такихъ чисто, такъ сказать, внутреннихъ административныхъ и хозяйственныхъ особенностяхъ у нѣкоторыхъ разновидностей кавказскихъ пчелъ, какъ болѣе сильное или болѣе слабое подчиненіе волѣ человѣка, который, устраивая ихъ жилища, можетъ подь часъ не угодить тѣмъ или другимъ, то мы замѣтимъ, что по большей части, то по свойственной многимъ изъ нихъ флегматичности и какой-то безразличности, то явленіемъ обратнаго характера рѣзвости и нетерпимости, многія принимаютъ его желанія далеко неодинаково, и болѣе миролюбивыя разновидности по большей части сразу подчиняются волѣ человѣка, другія—бросаютъ помѣщенія и улетаютъ дальше или замедляютъ желательное развитіе ихъ же благополучія. Присутствіе такого рода своенравія я, впрочемъ, замѣчалъ здѣсь у одной-двухъ различныхъ разновидностей, но не больше,

Теперь перестали уже обвинять кавказскихъ пчелъ въ излишнемъ стремленіи ихъ къ роенію. Но я вообще удивляюсь, откуда было почерпнута эта вредная черта въ ихъ характерѣ, а если имѣли въ виду только исключенія, то гдѣ-же таковыхъ не бываетъ. Будемъ теперь

ожидать, когда абхазскія и подобныя имъ пчелы перестанутъ лучше выносить сѣверныя зимы, чѣмъ пчелы сѣверянъ, и когда южанки бросятъ угождать сѣвернымъ пчеловодамъ и перестанутъ собирать для нихъ продукты болѣе высокаго качества, чѣмъ это вообще онѣ могутъ исполнить на югѣ. Нѣтъ, чтобы тамъ еще о нихъ ни говорили въ этихъ отношеніяхъ, но часто приходится жалѣть здѣсь, на югѣ, что онѣ мало роятся и что продукты собираютъ только такіе и такъ ихъ готовятъ, какъ это они могутъ и способны сдѣлать.

Злая кавказскія пчелы, сколько мнѣ кажется, лучше борются съ ихъ врагами, чѣмъ добрыя, которыя мирятся больше со всѣми и со-всѣмъ, пока онѣ слабы, но когда семьи ихъ сильны, тогда онѣ хороши и въ настоящемъ случаѣ.

Относительно врожденной слабости къ чужому добру нѣкоторыхъ кавказскихъ пчелъ, ничего опредѣленнаго сказать не могу, потому что бывали случаи, когда всѣ извѣстныя мнѣ разновидности и во время главнаго взятка вдругъ нападали однѣ на другихъ и не воровали одна у другой, когда встрѣчался для того дѣйствительно удобный моментъ. Здѣсь, какъ мнѣ кажется, владѣетъ и понуждаетъ ихъ къ воровству что то иное, неподмѣченное еще нами, но не природная склонность. А вотъ русскія персіанки (ленкоранки) въ этомъ случаѣ дѣйствительно грѣшны, и дайте вы имъ хотя одиннадцать мѣсяцевъ сильнѣйшаго взятка, а двѣнадцатый онѣ все же будутъ воровать.

Имѣя тѣ и другія признаки, кавказскіе пчелы различныхъ мѣстностей во всякомъ случаѣ крайне не сходятся и въ развитіи такихъ полезныхъ и намъ органовъ, какъ, допустимъ пока, ихъ язычковъ, хоботковъ. Разницу эту замѣтили не такъ еще давно, но она необыкновенно велика для насъ въ своемъ значеніи, и у какихъ разновидностей хоботки длиннѣе, у какихъ короче, это намъ скажетъ недалекое будущее, какъ опредѣлить тоже, какія пчелы имѣютъ болѣе сильныя обонятельныя способности и какія—болѣе слабыя. Съ опредѣленіемъ тѣхъ и другихъ признаковъ слѣдовало-бы поторопиться, чтобы знать, какъ поступить и притти къ тому, о чемъ я сказалъ еще въ началѣ статьи.

Во всякомъ случаѣ, если память мнѣ не измѣняетъ, то изъ тѣхъ измѣреній хоботковъ, что были когда то сдѣланы у всѣхъ извѣстныхъ мнѣ разновидностей пчелъ, какъ общее положеніе можно вывести, что хоботки всегда были длиннѣе у болѣе добрыхъ пчелъ и болѣе короткіе у злыхъ. Полудобрыя пчелы занимали и въ настоящемъ случаѣ среднее мѣсто. А вотъ и нѣкоторые примѣры. У добрыхъ абхазскихъ пчелъ длина хоботковъ равняется 6,66 миллиметровъ, у полудобрыхъ грузинскихъ 6,47 м., у злыхъ, шущинскихъ 6,1 м., у эриванскихъ

6,37 (?), у кагызманскихъ онъ меньше, у персидскихъ еще того короче. Но мнѣ, вообще говоря, нравится ростъ шушинокъ и елисаветполекъ, миролюбіе эриванокъ, окраска персіянокъ и длина хоботковъ сванетокъ, кажется, еще больше, чѣмъ у послѣднихъ, и когда я узнаю, что это такъ, тогда предпочту размѣры послѣднихъ.

Кромѣ сказаннаго выше, какъ положительный выводъ и фактъ, могу добавить, что добрыя разновидности кавказскихъ пчелъ неизмѣримо быстрѣе поддавались улучшенію, т. е. усовершенствованію ихъ, чѣмъ полузлыя и особенно злыя.

Итакъ, разнообразныя-ли мѣстныя условія непосредственно работали по очень различнымъ мѣстностямъ Кавказа своихъ въ томъ или другомъ отношеніяхъ далеко несходныхъ пчелъ, сумма-ли различныхъ мѣстныхъ вліяній, отразившихся на одинаковыхъ когда-то по всему Кавказу пчелахъ, непонятная случайность или игра природы, только въ концѣ-концовъ получилось нѣчто такое, что напоминаетъ мнѣ одинаковые боченочки къ игрѣ въ „лото“, которые были опущены въ общій мѣшокъ: встряхнуть и вынуть оттуда съ различными номерами, т. е. различными въ данномъ случаѣ признаками окраски, величины, плодливости, способности къ совершенствованію и т. д.

Никакого порядка, никакой системы въ разселеніи по Кавказу тѣхъ и другихъ пчелъ вы здѣсь не найдете, и между сѣрыми и добрыми пчелами вы найдете пятно злыхъ, маленькихъ и обратно—или желтыхъ добрыхъ пчелъ между границами полудобрыхъ желтыхъ—съ одной стороны и полудобрыхъ сѣрыхъ—съ другой.

Доискиваться этихъ причинъ или вліяній или, какъ выразился я—суммы послѣднихъ, т. е. конечныхъ результатовъ ихъ разностороннихъ отношеній на пчелахъ дѣло натуралистовъ, мы-же должны извлечь изъ ихъ работы совсѣмъ другое, но давно ими подготовленное для дальнѣйшихъ измѣненій.

Очень жалѣю, что старыя измѣренія хоботковъ, жвалъ, жалъ и другихъ органовъ пчелъ мною или кѣмъ другимъ, но все же затеряны, а новыхъ не было времени сдѣлать. Въ свое время я обращалъ большое вниманіе именно на эту сторону дѣла. Вообще подъ руками у меня ничего сейчасъ нѣтъ, но я помню прекрасно, что у кроткихъ пчелъ жала были тонкія, короче и изогнутѣе, о чемъ и заявляю смѣло. Какъ ни мала была эта разница (для простого глаза она конечно совершенно неуловима), но есть и присуща только добрымъ пчеламъ, чего не слѣдуетъ забывать, и чѣмъ слѣдуетъ пользоваться всѣмъ намъ.

А во всякомъ случаѣ, чтобы дать хотя бы поверхностное, но сколько возможно вѣрное, представленіе о тѣхъ и другихъ кавказскихъ пчелахъ, показать сплѣтенія нѣкоторыхъ ихъ признаковъ, я предлагаю





составленную для того таблицу. При желаніи-же сдѣлать еще и новыя развѣтвленія, для обозначенія не только однихъ признаковъ, но также и самихъ качествъ пчелъ, въ извѣстныхъ уже намъ разновидностяхъ, отъ которыхъ мы могли-бы выбрать только тѣ изъ нихъ, которыя въ настоящее время у нихъ разведены, чтобы соединить вмѣстѣ, можно разнообразить и увеличивать кисти таблицы произвольно и до тѣхъ поръ, пока искомое въ той или другой изъ нихъ не будетъ выяснено и обозначено. Путемъ-же искусственнаго отбора и смѣшенія производителей для полученія одного намъ необходимаго средняго, со всѣми лучшими признаками первыхъ, можно будетъ достигнуть желаемого улучшенія и присвоенія новой разновидности того качества, какое желательно ей передать отъ тѣхъ или другихъ производителей, а тогда мы будемъ имѣть неизмѣримо лучшую и дѣйствительно уже культурную пчелу.

Предлагаемая здѣсь таблица не даетъ полной картины того разнообразія пчелъ, какое въ самомъ дѣлѣ имѣется на неподражаемомъ въ своемъ разнообразіи Кавказѣ и не называетъ ихъ именами, а говоритъ только за то, что кавказскія пчелы различныхъ разновидностей могутъ быть крупными, средними и мелкими, добрыми, полудобрыми (остальныхъ, въ виду недостатка мѣста, не показываю) и злыми и въ тоже самое время дѣлиться на степныхъ, лѣсныхъ и горскихъ, а также можетъ быть: 1) оранжевыми, 2) желтыми, 3) темно-желтыми, 4) темно-сѣрыми, 5) свѣтло-сѣрыми и 6) смѣшаннаго цвѣта, но зато указанную таблицу или отдѣльныя ея кисти можно увеличивать, какъ я сказалъ, и разнообразить ея отдѣльныя части до безконечности, съ помѣтками самыхъ различныхъ качествъ, а не наружныхъ признаковъ пчелъ, и подойти затѣмъ къ тѣмъ избраннымъ изъ нихъ, которыя намъ всего болѣе будутъ для нашихъ цѣлей подходящими.

Но разставлять въ этомъ случаѣ придется, разумѣется, не тѣ признаки пчелъ, что мною на таблицѣ помѣчены, а тѣ, о которыхъ я выше писалъ, чтобы такимъ путемъ самымъ нагляднымъ образомъ убѣдиться, что извѣстные признаки одной разновидности дѣйствительно превышаютъ такіе-же другой. Для настоящей цѣли рекомендую брать по крайней мѣрѣ хотъ такія немногія качества, какъ плодовитость, длиннохоботковость и миролюбіе, а это можетъ къ нашему счастью касаться одинаково, какъ желтыхъ, такъ и сѣрыхъ кавказскихъ пчелъ.

Понятное дѣло, что сперва слѣдуетъ имѣть выборъ между самими разновидностями, а потомъ уже, имѣя 2—3 лучшихъ изъ нихъ, вы можете начать дѣло отбора избранныхъ признаковъ и соединенія ихъ вмѣстѣ по извѣстному способу.

Читатель может отъ послѣднихъ словъ моихъ притти въ полное недоумѣніе и спросить: дѣйствительно-ли все сказанное возможно на практикѣ, а не въ одной только теоріи?

Да, коротко отвѣчу, все это возможно, и только въ пчеловодствѣ съ этимъ запоздали, а если вы всмотритесь во все окружающее васъ, то и безъ меня найдете отвѣты на ваши вопросы, и только однѣ пчелы пока остались у насъ съ той еще нетронутой искусствомъ натурой, какими онѣ были созданы самобытной природой.

Какъ большой любитель сельскаго хозяйства, я сказалъ бы величайшее спасибо тому, кто могъ-бы добавить болѣе интересныя и обширныя свѣдѣнія къ тому, что самъ я могъ собрать и замѣтить.

П. Р. Притуленко-Таврическій.



## По поводу статьи: «Вліяніе жаркаго лѣта на гнилецъ».

**Н**рочитавъ въ № 5 журнала статью многоуважаемаго о. А. Никифорова: „Вліяніе жаркаго лѣта на гнилецъ“, которую авторъ заключаетъ довольно смѣлымъ предположеніемъ: „уменьшеніе, а затѣмъ совершенное исчезновеніе гнильца, я приписываю *исключительно* \*) вліянію жаркаго лѣта“, я не могу воздержаться отъ возраженій, даже считаю сдѣлать это нужнымъ ибо, глядя на статью автора о. Никифорова, нѣкоторые пчеловоды могутъ войти въ заблужденіе, положатся на теплую погоду и пренебрегутъ столь необходимымъ при этой болѣзни лѣченіемъ.

Внимательно вдумавшись въ написанное, нельзя не пополнить очень умѣстнаго и справедливаго примѣчанія редакціи вопросами: видаль ли о. Никифоровъ гнилецъ дѣйствительный въ натурѣ раньше? читаль-ли о немъ въ литературѣ только? какова средняя температура лѣта въ 1906 г. въ мѣстности, гдѣ были пчелы?

Весьма интересно было бы услышать отвѣты, такъ какъ замѣтка досточтимаго о. Никифорова заставляетъ усомниться въ компетентности его въ области болѣзни.

Вѣдь, во первыхъ, давно уже извѣстно, что споры гнильца могутъ развиваться даже послѣ кипяченія ихъ въ продолженіе 45 минутъ,

\*) Курсивъ автора настоящей замѣтки.

а полная смерть всѣхъ микроорганизмовъ болѣзни наступаетъ лишь только послѣ кипяченія въ теченіе 3 часовъ, значить тепло, и тепло сильное, не совсѣмъ убійственно для споръ болѣзни. Можетъ-ли жаркая солнечная температура излѣчить гнилецъ?

Во вторыхъ, въ цѣлебности и благотворномъ влияніи жаркаго лѣта на гнилецъ мнѣ даетъ поводъ усомниться и практика.

Унаслѣдовавъ вѣренную нынѣ мнѣ пасѣку съ гнильцомъ въ 1904 г., я ежегодно принимаю зависящія отъ меня и возможныя мѣры противъ болѣзни: въ 1904 г. окуривалъ всѣ семьи парами салициловой кислотой; въ 1905 г. лѣчилъ муравьиной кислотой и геліотропиномъ, въ 1906 и 1907 г. муравьиной кислотой. Гнилецъ, правда, затихъ, но совсѣмъ еще семьи не излѣчены, и я не могу похвастаться, что уже въ 1908 г. гнильца не будетъ.

А между тѣмъ, если бы тепло дѣйствительно было благотворно, то вмѣстѣ съ лѣченіемъ оно давно бы, кажется, положило конецъ гнильцу, такъ какъ въ 1906 г. лѣто было весьма сухое и жаркое: температура на солнцѣ доходила до  $+ 52^{\circ}$  по Цельсію при  $+ 32,2^{\circ}$  средней за іюль мѣсяцъ въ полдень (1 ч. дня), а въ 1907 г. зной въ маѣ—іюль былъ еще сильнѣе, и температура за эти мѣсяцы доходила до  $+ 57.9$  по Цельсію при  $+ 35.5$  средней мѣсячной за іюль въ полдень.

Исходя изъ этого, полагаю, что благопріятный исходъ болѣзни на пасѣкѣ о. Никифорова, при полномъ отсутствіи лѣченія, слѣдуетъ приписать скорѣе простой случайности, либо надо усомниться, дѣйствительно-ли въ данномъ случаѣ былъ гнилецъ (наиболѣе вѣрное отличіе гнильцовой дѣтки, по мнѣнію проф. Цесельскаго, заключается въ томъ, что засохшая при гнильцѣ масса остается не на днѣ, а на одной изъ боковыхъ стѣнокъ ячейки), или же поставить вопросъ надъ заявленіемъ автора о полномъ благополучіи семей, тѣмъ болѣе, что о. Никифоровъ про 1907 г. почему то ничего не пишетъ.

Преподаватель пчеловодства Белебевской сельскохоз. школы  
Н. Бадовъ.



## Что пишет Дадань-сынъ объ ульяхъ Лайанса и Дадана.

(Съ французскаго.)



а основаніи долготѣтняго опыта, Дадань отецъ и сынъ пришли къ заключенію, что вертикальный улей гораздо лучше горизонтальнаго, и первому изъ нихъ принадлежитъ будущее. Горизонтальнымъ Дадань называетъ улей Лайанса, не имѣющій магазина, вертикальнымъ—магазинный улей Дадана.

Чаще всего испытываемый недостатокъ горизонтальнаго улья—это затруднительное обращеніе съ высокими рамками при работахъ въ ульѣ. Кромѣ этого количество собраннаго пчелами меда въ этихъ ульяхъ всегда черезъ чуръ ограничено. Даже если улей такъ помѣстителенъ, какъ улей Лайанса (20 рамокъ размѣра  $8\frac{1}{4} \times 7$  в. внутри), то всетаки, въ выдающіеся по взятку года, онъ является слишкомъ малымъ, и чтобы вполнѣ воспользоваться взяткомъ, приходится опрастывать на центробѣжкѣ соты не вполнѣ зрѣлага меда. Да и сама процедура вытаскиванія, какъ бы изъ колодца, по одиночкѣ высокихъ рамокъ, полныхъ меда—не изъ приятныхъ. Если же въ это время замѣчается недостатокъ во взяткѣ, то улей оказывается окруженнымъ воровками; послѣднее не безопасно для остающейся открытой черезъ чуръ долгое время семьи, раздраженныя же пчелы награждаютъ вась многочисленными уколами. Наконецъ и опрастываніе сотовъ глубокаго улья, добытыхъ съ такимъ трудомъ, затруднено; напр., они могутъ легко сломаться.

Такимъ образомъ въ горизонтальномъ ульѣ приходится оставлять пчелъ бездѣятельными, когда улей полонъ, или же отбирать медъ, который можетъ быть не вполнѣ зрѣлымъ. При системѣ же наставокъ магазины прибавляются по мѣрѣ надобности. Въ случаѣ необходимости—при обильномъ взяткѣ можно снять первый магазинъ, содержащій самый зрѣлый медъ, и, опроставъ его, поставить снова на улей.

Послѣ многихъ лѣтъ сравнительнаго пользованія, въ крупномъ размѣрѣ, ульями обѣихъ системъ на одной и той же пасѣкѣ и при одинаковомъ уходѣ, Дадану съ сыномъ пришлось отдать предпочтеніе улью, который и сталъ называться ульемъ Дадана.

Въ немъ нѣтъ ни одного изъ вышеописанныхъ недостатковъ, хотя иногда случается, что пчелы складываютъ въ надставкѣ весь или почти весь медъ и даже воспитываютъ тамъ дѣтку. Но эти недостатки являются слѣдствіемъ несвоевременной постановки магазина, который ставится слишкомъ рано, и у пчелъ оказывается черезъ чуръ много мѣста. Поэтому нужно впередъ убѣдиться въ вѣроятности взятка и ставить магазины только тогда, когда можно будетъ приблизительно сказать, что у пчелъ будетъ достаточное количество меда въ корпусѣ улья. Улей Дадана, если соты его хорошо наполнены, болѣе чѣмъ достаточенъ, чтобы помѣстить все гнѣздо и необходимые зимніе запасы.

Подъ конецъ Даданъ даетъ слѣдующій совѣтъ начинающему.

Не дѣлайте окончательныхъ выводовъ изъ сравнительныхъ опытовъ съ двумя или тремя ульями каждой системы. Вы рискуете оши-

биться, такъ какъ между разными семьями пчелъ существуютъ различія, не имѣющія никакого отношенія къ ихъ жилищу и могущія ввести васъ въ заблужденіе. Болѣе или менѣе плодовитыя матки и дѣятельныя пчелы, большее или меньшее число трутней и количество запасовъ провизіи въ извѣстное время, — все это и много еще другихъ причинъ должны привести къ различнымъ выводамъ, совершенно не зависящимъ отъ системы улья. И чтобы быть доказательными, опыты должны производиться по крайней мѣрѣ съ дюжиной ульевъ и въ теченіе многихъ послѣдовательныхъ лѣтъ \*).

(L' Apiculture Nouvelle, 1908 г., № 3).

Перевель А. Ч.



## О т о в с ю д у.

### Бесѣды по пчеловодству въ Казанской губ.

Въ теченіе іюля мѣсяца губернскимъ пчеловодомъ устроены въ различныхъ пунктахъ губерніи бесплатныя бесѣды по пчеловодству.

Во время бесѣдъ и послѣ нихъ были демонстрированы (показаны) различныя пчеловодныя принадлежности: разборный рамочный улей системы Дадана въ натуральную величину, медогонка, дымари, кормушки, маточныя клѣточки, роення, приборы для лѣченія гнильца, книги и таблицы по пчеловодству, искусственная вошина и проч. Нѣкоторые изъ предметовъ продавались. Бесѣды происходили отъ 12 до 3 часовъ. Послѣ бесѣдъ губернской пчеловодъ по приглашенію посѣтилъ пасѣки, производилъ перегонку пчелъ изъ колодъ въ рамочные ульи, отборъ меда, исправленіе неблагополучной семьи, подачу совѣтовъ по уходу за пчелами, по лѣченію больныхъ пчелъ и т. п. Послушать бесѣду приглашались всѣ желающіе. Бесѣды происходили въ слѣдующіе сроки и въ слѣдующихъ пунктахъ:

13 іюля въ г. Казани на пасѣкѣ о-ва пчеловодства.

14 « въ с. Красномъ Яру, Помыльской в., Чебоксарскаго у.

16 « въ с. Воскресенскомъ (Пичуринѣ), Воскрес. вол., Чебоксар. у.

22 « въ с. Никольскомъ, Щербетской в., Спасск. у.

24 « въ д. Волосниковскѣ, Жедяевск. в., Спасск. у.

26 « въ с. Шибашахъ, Юхмач. в., Спасск. у.

Кромѣ того устроены бесѣды В. И. Логиновымъ 13-го іюля въ с. Ильинскомъ, Казанскаго уѣзда, и Н. М. Толмачевымъ 20 іюля въ с. Сюксивѣ, Тетюшскаго уѣзда, 27 іюля въ с. Балымерахъ, Спасскаго уѣзда.

Губернская пчеловодъ А. Хабачевъ.

(«Казанск. Газета»).

\*) Добавимъ: и при томъ однимъ и тѣмъ-же лицомъ.

## Пчеловодство въ Терской области.

Благодаря благоприятнымъ климатическимъ условіямъ и обилію дикорастущихъ медоносныхъ травъ, Терская обл. въ предгорныхъ и нагорныхъ своихъ частяхъ представляетъ наилучшія условія для занятія пчеловодствомъ въ широкихъ размѣрахъ. Особенно развито пчеловодство въ округахъ Нальчикскомъ, Владикавказскомъ, Грозненскомъ, Веденскомъ и Хасавъ-Юртовскомъ и отдѣлахъ Пятигорскомъ и Сунженскомъ. Въ Нальчикскомъ округѣ въ 1906 г. числилось 766 пасѣкъ съ 42.672 ульями, давшими меда 9.743 п., воска 1.095 п., всего на сумму 78.902; руб. въ Владикавказскомъ округѣ за то же время числилось 264 пасѣки съ 27.595 ульями, давшими 8.944 п. меда и 730 п. воска на сумму 61.447 р.; въ Грозненскомъ округѣ пасѣкъ было 344 съ 9.575 ульями, давшими 1.804 п. меда и 285 п. воска на сумму 18.938 р.; въ Веденскомъ округѣ пасѣкъ 252, ульевъ 5.760, которые дали меда 406 п. и 113 п. воска на сумму 5.538 р; въ Пятигорскомъ отдѣлѣ числилось, пасѣкъ 470, ульевъ 33.345, съ которыхъ меда было собрано 7.082 п. воска 661 п. на сумму 55.417 р.; въ Сунженскомъ отдѣлѣ число пасѣкъ доходило до 191, а число ульевъ до 21.854, давшихъ 3.234 п. меда и 388 п. воска на сумму 27.756 руб. Изъ городовъ области пчеловодство больше всего развито было въ указанное время въ Пятигорскѣ — 36 пасѣкъ и 5.550 ульевъ; Георгіевскѣ 16 пасѣкъ и 2.500 ульевъ; Кисловодскѣ 12 пасѣкъ и 2.150 ульевъ и Владикавказѣ 18 пасѣкъ и 954 улья. Въ другихъ округахъ, отдѣлахъ и городахъ области пчеловодствомъ хотя и занимаются, но значительно слабѣе. Всего въ Терской области за 1906 г. числилось пасѣкъ 2.577 съ 161.353 ульями, давшими населенію въ общей сложности 36.474 п. меда, 5.833 п. воска на сумму 287.961 руб.

Доходы эти могли быть еще больше, если бы занятія пчеловодствомъ протекали въ болѣе рациональныхъ условіяхъ. Къ сожалѣнію, пчеловодство у туземцевъ находится въ примитивномъ состояніи; сапетки изготовляются самими пчеляками изъ тонкихъ орѣховыхъ прутьевъ, вѣсомъ около 10 ф., обмазываются снаружки глиной, смѣшанной съ навозомъ домашнего скота.

Помимо того, пчеляки-туземцы и казаки стремятся исключительно къ увеличенію роевъ въ томъ предположеніи, что чѣмъ больше будетъ роевъ отъ одного улья, тѣмъ больше будетъ медосборъ. Однако, не всегда ожиданія пчеляковъ оправдываются, и вмѣсто ожидаемаго медосбора пчелиныя семьи, съ одной стороны, ослабляясь, а съ другой — не находя уже достаточнаго матеріала (взятка), погибаютъ или требуютъ искусственнаго кормленія, что обходится еще дороже. Къ яничнымъ ульямъ пчеляки, какъ изъ туземцевъ, такъ и изъ казаковъ, не питаютъ особаго влеченія, считая ихъ, съ одной стороны, дорогими, а съ другой — неудобными для кочеваго пчеловодства.

За послѣднее время пчеловодство въ Владикавказскомъ округѣ идетъ

на убыль, что объясняется уменьшеніемъ площадей дѣлинныхъ полей, идущихъ, главнымъ образомъ, подъ культуру хлѣбныхъ растений, а также уменьшаются и площади лѣсовъ, благодаря хищнической ихъ эксплуатаціи. Недочеты эти можно было бы пополнить искусственнымъ посѣвомъ медоносныхъ травъ и разведеніемъ нѣкоторыхъ породъ деревьевъ, способствующихъ обильному медосбору, какъ акація, липа, верба и пр., но культура ихъ въ пренебреженіи, вслѣдствіе отсутствія теоретическихъ познаній.

Цѣна меда на рынкахъ въ настоящее время: сотоваго въ кускахъ 10—12 р. пудами, а фунтами 16—20 р. Восемь цѣнится 16—20 р. п. Медъ вывозится въ сторону, главнымъ образомъ въ Георгіевскъ, на ярмарку, и въ меньшихъ размѣрахъ идетъ на мѣстное употребленіе.

(„Тор.-Пром. Газета“).

### Изъ Нижегородской губ.

(От. Сейма).

Въ нашей мѣстности на разстояніи 7 верстъ около 5 деревень съ количествомъ 300 ульевъ, и все колоды; ведутся самымъ дикимъ образомъ; кое гдѣ оказались рамочные ульи разныхъ системъ, но у нихъ дѣло шло даже хуже колоды. Появленіе общества пчеловодства въ г. Нижн.-Новгородѣ, думаю, подвинетъ нашихъ пчеловодовъ нѣсколько впередъ. Желательно бы учрежденіе должности земскаго инструктора пчеловодства или разъѣздного пчеловода, и въ нашу земскую бібліотеку при станц. Сейма побольше книгъ пчеловодныхъ.

Подкормка здѣсь дается исключительно слабымъ и то по нуждѣ, а на черву и вовсе не кормятъ; доходъ получаютъ даже съ крупныхъ пасѣвъ только воскомъ, а меду очень мало. Мѣстность для пчеловодства считаю удобной: луговое чернолѣсье и кругомъ все на 10 верстъ поля.

А. Ломаловъ



## Изъ дѣятельности пчеловодныхъ обществъ.

Изъ жизни Самарскаго Отдѣла Русскаго Общества Пчеловодства.— 3 февраля сего года въ помѣщеніи Самарской губернской земской управы состоялось первое въ настоящемъ году общее собраніе Самарскаго Отдѣла Русскаго Общества Пчеловодства. На собраніи присутвовало болѣе 20 членовъ отдѣла и гостей-пчеловодовъ. Вопросы, предложенные совѣтамъ Отдѣла и пчеловодами на обсужденіе собранія, возбуди-

ли большой интересъ среди присутствующихъ, почему собраніе и было довольно оживленное.

Изъ докладовъ совѣта особенно интересны слѣдующіе:

1) О сбытѣ меда, возбужденный однимъ изъ членовъ отдѣла на предыдущемъ собраніи и разработанный Совѣтомъ. Совѣтъ общества призналъ за лучшее основать самостоятельное товарищество пчеловодовъ на паяхъ для продажи меда и другихъ продуктовъ пчеловодства и пчеловодныхъ принадлежностей и представилъ при этомъ выработанный имъ проектъ устава т-ва, высказавши при этомъ, что желательно было бы организовать сбытъ меда при отдѣлѣ, но за отсутствіемъ средствъ у отдѣла, идею эту осуществить не представляется никакой возможности.

Собраніе согласилось съ предложеніемъ Совѣта и поручило ему оказать полное содѣйствіе пчеловодамъ при организациі этого товарищества.

2) О болѣ льготныхъ условіяхъ аренды пасѣчныхъ мѣстъ, по докладу одного изъ членовъ отдѣла на предыдущемъ собраніи, Совѣтъ призналъ нужнымъ выбрать специальную комиссію для разработки этого вопроса. Собраніе избрало комиссію изъ 4 членовъ.

3) Затѣмъ Совѣтомъ было доложено общему собранію свое постановленіе: слѣдить за текущей литературой пчеловодства и сообщать на будущихъ собраніяхъ появившіяся новости, въ тѣхъ видахъ, что не всѣ пчеловоды имѣютъ возможность слѣдить за литературой.

Затѣмъ нѣкоторыми членами собранія были возбуждены вопросы: объ образованіи при отдѣлѣ справочнаго бюро по найму пчеловодовъ, продажѣ и покупкѣ пчелъ, воска и другихъ продуктовъ пчеловодства и пчеловодныхъ принадлежностей; объ отпускѣ пчеловодамъ безакцизнаго сахара; о выпискѣ болѣ усовершенствованныхъ пчеловодныхъ принадлежностей и искусственной вошины.

При чемъ собраніемъ было постановлено: поручить Совѣту разработать эти вопросы и доложить слѣдующему общему собранію Отдѣла, имѣющему быть въ первыхъ числахъ марта.

Особеннаго вниманія заслуживаетъ то обстоятельство, что на собраніи присутствовали крестьяне, пріѣхавшіе, несмотря на плохія дороги, изъ дальнихъ селъ, интересуясь вопросами пчеловодства; въ виду чего желательно было бы, что бы благія начинанія Самарскаго Отдѣла были доведены до конца, что послужитъ, конечно, къ возбужденію большаго довѣрія, сочувствія и интереса къ дѣятельности Самарскаго Отдѣла.

Членъ Самарскаго Отдѣла *И. Дудинцевъ*.

**Изъ дѣятельности Симбирскаго Отдѣла Импер. Росс. Общест. Садоводства. Секція пчеловодства.**—Симбирскій отдѣлъ общества садоводства открытъ 1901 года; секція пчеловодства названнаго отдѣла заявила о своемъ существованіи съ весны 1907 г. Въ теченіи цѣлаго года ею было создано только два собранія, на которыхъ обсуждались вопросы объ организациі пасѣви на паяхъ и выписки безакцизнаго сахара. По недостатку энергіи у лицъ, стоящихъ во главѣ секціи, изъ разговоръ полу-



чился одинъ пустой звукъ, между тѣмъ учрежденіе показательной пасѣки на рациональныхъ началахъ, на пасевыя средства, и болѣе широкое объединеніе пчеловодовъ принесло бы громадныя услуги мѣстному пчеловодству! Пчеловоды, ведущіе дѣло на прежнихъ началахъ, жаждутъ желаніемъ научиться пчеловожденію въ разборныхъ ульяхъ, но негдѣ. Правда, въ Сибирской губерніи есть много учителей, занимающихся пчеловодствомъ; тамъ и ближайшее пчельники реорганизовываются, но такихъ пунктовъ, сравнительно, мало, нужна цѣлая сѣть такихъ показательныхъ пасѣкъ.

Наконецъ, послѣ долгой спячки, секція проснулась, вѣрнѣе—ее разбудила, поднявши шумъ, устраиваемая обществомъ сель. хозяйс. въ г. Сибирскѣ выставка.

Въ собраніи секціи 24-го января 1908 годъ обсуждался очень важный вопросъ объ организациі во время выставки съѣзда пчеловодовъ Сибирской губерніи; для разработки программы съѣзда, собраніемъ избрана коммиссія.

Если съѣздъ будетъ разрѣшенъ то онъ общааетъ быть интереснымъ.

## И.

Ред. До сихъ поръ ничего не слышно о разрѣшеніи означеннаго съѣзда.

**Екатеринославское О-во Пчеловодства.** На послѣднемъ общемъ собраніи членовъ общества пчеловодства предѣдателя общества А. Ф. Куличенко сообщилъ, что операціи склада общества настолько расширились, что требуютъ приглашенія для завѣдыванія имъ спеціальнаго чело-вѣка, на котораго слѣдуетъ возложить также завѣдываніе пасѣкою общества, которую необходимо поставить образцово, чтобы можно было чрезъ посредство ея пропагандировать среди мѣстнаго населенія культурное пчеловодство. Въ виду такихъ сложныхъ обязанностей, А. Ф. Куличенко предложилъ пригласить на должность завѣдывающаго складомъ чело-вѣка, теоретически и практически знакомаго съ пчеловодствомъ. Расходы на его содержаніе отчасти могутъ быть возмѣнены изъ прибылей мастерской для изготовленія простѣйшихъ орудій по пчеловодству, ульевъ, искусственной вошины и т. п. предметовъ, на которые есть сильное требованіе. Затѣмъ А. Ф. Куличенко указалъ еще на то, что, если пригласятъ на должность пчеловода лицо съ научною подготовкою, то тогда можно будетъ организовать при отдѣлѣ курсы по пчеловодству. Въ курсахъ нуждаются сельскіе учителя, которые съ охотою въ канікулярное время будутъ ихъ посѣщать. Организациія курсовъ по пчеловодству будетъ встрѣчена земствомъ сочувственно, и оно, по всей вѣроятности, поможетъ организациі курсовъ ассигнованіемъ субсидіи. На тоже можно надѣяться и со стороны главнаго управленія по землеустройству и земледѣлію. Собраніе единогласно постановило пригласить на должность завѣдывающаго складомъ лицо съ научною подготовкою по пчеловодству. Рѣшено было воспользоваться предложеніемъ члена отдѣла. К. В. Кошарновскаго, дать помѣщеніе для бібліотеки отдѣла и

завѣдывать ею. Также было постановлено, въ виду проявляемаго интереса крестьянъ къ пчеловодству, продавать журналъ «Пчела» за 1901, 1902, 1903 и 1905 годы по 30 коп. за годичный экземпляръ. Заслушана была брошюра г. Буткевича: «О выгоды свободнаго роенія пчелъ». Большинство высказалось, что свободное роеніе выгодно въ тѣхъ мѣстностяхъ, гдѣ взятокъ пчелъ продолжается цѣлое лѣто. Рѣшено произвести опыты для провѣрки на практикѣ защищаемаго автора тезиса. Въ заключеніе принято было 4 новыхъ члена.

(«Русская Правда»).

**Пчеловодство въ Полтавской губ.**—Открытое нѣсколько лѣтъ тому назадъ общество пчеловодства оказывалось громадное влияніе на развитие въ губерніи этой отрасли сельскаго хозяйства. При обществѣ открытъ складъ для снабженія пчеловодовъ на льготныхъ условіяхъ всѣми принадлежностями пчеловодства, значительная часть которыхъ выписывается у мѣстныхъ кустарей; организована артельная пасѣка, преслѣдующая исключительно показательныя цѣли, организована фундаментальная библиотека съ продажей популярныхъ изданій по знаніямъ пчеловодства и т. п. Производство же меда увеличилось въ послѣдніе годы почти въ 1<sup>1</sup>/<sub>2</sub> раза. Такъ въ 1903 г. добыто 103 т. п., въ 1907 г. свыше 150 тыс. п., число же ульевъ превышаетъ 325 тыс. Цѣна меда на рынкахъ въ настоящее время: сѣраго 4 р. 50 к.—5 р. 20 п., центробѣжнаго 6 р. 80 к.—12 р. за п. Въ продажѣ фунтами на 15—20% дороже. Воска 24 р. 80 к.—30 р. за п. Весь медъ идетъ для мѣстныхъ нуждъ, такъ какъ, хотя ежегодно вывозится по желѣзнымъ дорогамъ изъ губерніи около 11 тыс. п., но почти столько же и привозится. Особенно развито пчеловодство въ Золотоношскомъ, Лохвицкомъ и Переяславскомъ уѣздахъ, въ которыхъ процентъ посѣва гречихи достигаетъ 21 по отношенію къ остальнымъ посѣвамъ.

(«Торгово-Пром. Газета»).

**Общее собраніе Рыбинскаго о-ва пчеловодовъ.**—Въ понедѣльникъ, 2 іюня, въ помѣщеніи ботаническаго о-ва при показательной пасѣкѣ состоялось общее собраніе пчеловодовъ Рыбинскаго уѣзда.

Собраніе открылось въ 4 часа дня. Послѣ прочтенія журнала предыдущаго собранія, было принято 12 новыхъ членовъ, такъ что теперь о-во насчитываетъ болѣе 100 членовъ. Поѣздка делегата на всероссійскій съѣздъ вызвала живое сочувствіе всего собранія. Избранъ делегатомъ г. Сѣверинъ, завѣдующій складомъ о-ва пчеловодства. Ему на поѣздку собраніемъ ассигновано изъ суммъ о-ва 15 р.; помимо этого постановлено ходатайствовать предъ земствомъ о пособіи для поѣздки на съѣздъ одному изъ земскихъ учителей—пчеловодовъ. Докладъ о зимовкѣ пчелъ прочелъ г. Заглядимовъ. Послѣ общаго обсужденія этого вопроса было признано, что зимовка пчелъ въ нашей мѣстности на улицѣ вредна. Иллюстраціей къ этому послужило сообщеніе одного изъ пчеловодовъ, у котораго за зиму

на улицѣ пали всё 8 семей. Собраниемъ констатировано, что, какъ зима, такъ и весна, для пчеловодства весьма тяжелы.

(«Вѣстн. Рыбинск. Биржи»).



## Вопросы и отвѣты.

Отвѣты даются только на вопросы подписчиковъ

Письменно отвѣчать редакция не имѣетъ возможности и дѣлаетъ исключеніе только для тѣхъ вопросовъ, которые имѣютъ характеръ срочности. На остальные вопросы, хотя бы и были присланы на отвѣтъ марки, отвѣты даются только въ этомъ отдѣлѣ

Убѣдительнѣе просимъ писать вопросы отдѣльно отъ писемъ и на одной страницѣ листа.

Рекомендація фирмъ редакция на себя не принимаетъ.

№ 764. *Свящ. о. В. Серебрянскому*  
„Выгоднѣ-ли производство секціоннаго меда по сравненію съ центробѣжнымъ, при вдвое низшей цѣнѣ послѣдняго? Высшая цѣна на медъ окупитъ ли потерю воска въ проданныхъ секціяхъ, и насколько меньше получается меда, при условіи заготовленія восковыхъ построѣкъ, по сравненію съ постановкой магазиновъ, полныхъ готовой сущью?“ Прежде всего здѣсь имѣютъ значеніе цѣна на медъ и спросъ на него. Если цѣна вообще невысока, то и выгода, при продажѣ меда въ секціяхъ, будетъ тоже невелика. Точно также и спросъ: иногда легко бываетъ продать спущенный медъ и трудно секціонный, и наоборотъ. Что-же касается вообще расчетовъ стоимости того и другого меда, то воску въ каждой секціи имѣется очень небольшое количество, копѣйки на 2—3, не болѣе. Но тутъ надо принимать въ расчетъ не одну стоимость воска, а стоимость сота для пчелы: въ готовые соты онѣ соберутъ значительно больше меда, а кромѣ того не будутъ его расходовать на по-

стройку сотъ. Все это въ результатѣ дастъ значительную выгоду при полученіи центробѣжнаго меда. Но, вторяемъ, если цѣна на медъ высока, — копѣекъ 25—30 за центробѣжный и 50—60 коп. за секціонный, — и сбытъ послѣднему вполне обеспеченъ, то при этихъ условіяхъ можетъ быть выгоднымъ производство секціоннаго меда.

№ 765. *Сенилову*. Кустарникъ „Снѣжное дерево.“ Болѣе того, что сообщено въ статьѣ объ этомъ кустарникѣ (№№ 15—16 за 1907 годъ), намъ ничего неизвѣстно. Лично культивировать его не приходилось.

№ 766. *Ему-же*. „Липа любитъ почву рыхлую, глубокую, умеренно влажную и при томъ не тучную“ (см. стр. 13 соч. М. М. Глухова. „Важнѣйшія медоносныя растенія и способы ихъ разведенія“).

№ 767. *А. Кузовникову*. Спекулятивная подкормка производится не большими порціями ежедневно или черезъ день. Лучше, конечно, производить еѣ ежедневно, но на большой па-

сѣкѣ это не всегда возможно, а поэтому приходится давать рѣже—черезъ день. Особеннаго значенія это, конечно, имѣть не можетъ.

**№ 768. Ему-же.** „Въ какіе дни кормить спекулятивно: въ летные или нелетные?“ Кормить спекулятивно въ нелетные дни отнюдь нельзя: эта подкормка производится съ цѣлью возбудить пчелъ къ дѣятельности, къ полетамъ въ полѣ и разводу червы. А если въ поле пойдутъ пчелы въ нелетные дни, то вмѣсто пользы получится только вредъ: масса пчелъ погибнетъ.

**№ 769. Ему-же.** **Надставка магазина.** Вы спрашиваете: „Если въ ульѣ находится полный комплектъ рамокъ, больше половины которыхъ съ дѣткой, есть и пустые, можно-ли ставить магазинъ и до главнаго взятка, во избѣжаніе роенія?“ Нельзя, потому что пользы магазинъ никакой не принесетъ, такъ какъ пчелы въ него не пойдутъ: вслѣдствіе отсутствія взятка имъ нечего тамъ дѣлать, тѣмъ болѣе, что въ гнѣздѣ имѣются, какъ вы пишете, пустыя рамки.

**№ 770. Ему-же.** **Запасная семейка.**—Вы даете слѣдующее описаніе способа, которымъ вы сдѣлали запасную семейку: «Взялъ у сильнаго улья матку. Онъ заложилъ 5 маточниковъ, изъ нихъ я одинъ маточникъ со всѣмъ пластомъ дѣтки поставилъ въ отдѣльный улей, далъ туда пласть съ медомъ и смелъ изъ другого улья пчелу—образовалась семейка. Черезъ недѣлю изъ сильнаго улья ушелъ рой въ 1 ф. вѣс.—Это вѣроятно потому, что я не уничтожилъ маточники, оставивъ ихъ всѣ, кромѣ взятаго для запасной семейки. Съ начала іюня погода отвратительная, хотя и трутни есть, но матки свищевыя не оплодотворились должно быть. Вчера осматривалъ № 7, у него зашѣтилъ яички въ трутневыхъ

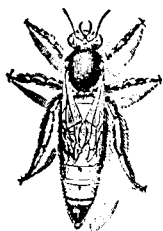
ячейкахъ, а въ пчелиныхъ нѣтъ, пчелы ходятъ какъ то не особенно хорошо. Въ запасной семейкѣ то же нѣтъ засѣва, хотя я ее усилилъ отощелшимъ ройкомъ и прибавилъ еще 2 рамки суши. Правильно ли я дѣлалъ запасную семейку? Не трутовка ли завелась въ № 7? Всѣ манипуляціи съ ульемъ я продѣлалъ въ началѣ мая—погода была теплая, хорошая.“ Въ вашемъ описаніи не все ясно, а потому и нельзя отвѣтить опредѣленно. Вы пишете, что семейку усилили ройкомъ, но не говорите, была ли въ это время въ семейкѣ матка. Если была, то могла провойти битва между нею и маткою ройка, и обѣ могли погибнуть, такъ что семейка оказалась безъ матки. Въ № 7, по отходѣ ройка, изъ остальныхъ 3-хъ маточниковъ должны были выйти матки, но вышли-ли, вы не пишете (о выходѣ ихъ можно было судить по внѣшнему виду маточниковъ—правильно ли они распечатаны). Видѣли-ли вы матку при осмотрѣ—тоже не пишете. То обстоятельство, что въ трутневыхъ ячейкахъ оказались яички, не свидѣтельствуетъ еще, что завелась трутовка, такъ какъ она въ большинствѣ случаевъ червитъ въ пчелиныя ячейки. Могло случиться, что яички въ трутневыхъ ячейки положила матка даже плодная: не рѣдки случаи, что молодыя плодныя матки начинаютъ сначала закладывать трутневую черву. Но могло произойти и то, что матка осталась неоплодотворенной, т. е. сдѣлалась „трутневой“. Насколько послѣднее вѣроятно, трудно заключить изъ вашего письма, такъ какъ въ немъ не указаны сроки и возрастъ маточниковъ, когда вы дѣлали семейку, а поэтому и нельзя высчитать, сколько дней прошло отъ момента выхода матки и до появленія трутневыхъ яичекъ.

Редакторъ-издатель **М. А. Дерновъ.**



## Извѣщенія г.г. подписчиковъ.

Каждый *годовой* подписчикъ имѣетъ право въ этомъ отдѣлѣ помѣстить свое извѣщеніе, размѣромъ въ 10 стр., одинъ разъ бесплатно, свыше того—по 5 к. строка.



Требуйте новый иллюстрированный бесплатный прейсъ-курантъ на племенныхъ пчелиныхъ матокъ, роевъ, вошину и пр.

Адресъ: Кишиневъ, К. А. Бояновскому. Промышленная пасѣка.

### ТРЕБУЙТЕ

бесплатный каталогъ ульевъ, вошины, пчелов. прин. и сѣмянъ медон. растений.

Адресъ: г. Умань, Киевск. губ., Уман. сред. учил. садовод. и земл.

## ОБЪЯВЛЕНІЯ.

### ТАКСА НА ОБЪЯВЛЕНІЯ ВЪ ЭТОМЪ ОТДѢЛѢ:

Размѣръ объявленія.	1 разъ	3 раза скидка 10%	6 разъ скидка 20%	12 разъ скидка 30%	24 раза скидка 50%
Одна страница in 8°	15 руб.	40 р. 50 к.	72 р. — к.	126 р. — к.	180 руб.
1/2 страницы . .	8 "	21 р. 60 к.	38 р. 40 к.	67 р. 20 к.	96 "
1/4 страницы . .	5 "	13 р. 50 к.	24 р. — к.	42 р. — к.	60 "
1/8 страницы . .	3 "	8 р. 10 к.	14 р. 40 к.	25 р. 20 к.	36 "

Впереди текста и на 2 и 4 страницѣ обложки вдвое дороже.

Отдѣльные приложенія, вѣсомъ: не болѣе 1 лота—8 р. съ тысячи экземпляровъ, за каждый лишній лотъ 6 р. съ тысячи экземпляровъ.

Кредитъ на объявленія не допускается.

### ИЗДАНІЯ ЖУРНАЛА

## „ПЧЕЛОВОДНАЯ ЖИЗНЬ“

Г. ВЯТКА

1.—ВСЕРОССИЙСКИЙ СЪѢЗДЪ ПЧЕЛОВОДОВЪ ВЪ Г. МОСКВѢ (10-го по 16 сентября 1905 г.). Цѣна съ перес. 25 коп.

2.—БЛАНКИ ДЛЯ КРАТКАГО ОТЧЕТА ПАСѢКИ. 2-е изданіе.

Цѣна	1 экз. — руб. 7 коп.
съ перес.	10 экз. — " 50 "
	100 экз. 3 " "

3.—СѢТКИ ДЛЯ ДИАГРАММЪ ПАСѢКИ:

Цѣна	1 экз. — руб. 7 коп.
съ перес.	10 экз. — " 50 "
	100 экз. 3 " — "

4.—КОНСТРУКТОРСКІЙ ЧЕРТЕЖЪ ТЕЛѢГИ ДЛЯ ПЕРЕВОЗКИ ПЧЕЛЪ. (Въ краскахъ). Сост. *И. Ивановъ*. Цѣна съ перес. 25 коп.

5.—ЦѢЛЕБНЫЯ СВОЙСТВА МЕДА. 2-е изданіе. Д-ръ *И. Любарскій*.

Цѣна	10 экз. — руб. 9 коп. съ перес. 11 коп.	} Пересылка по действительной стоимости.
	100 экз. — " 85 "	
	500 экз. 4 " 00 "	
	1000 экз. 6 " — "	

6.—ПЧЕЛЫ И ИХЪ ЖИЗНЬ. Соч. *М. А. Дернова*. Съ 55-ью рис. въ текстѣ. Цѣна съ перес. 30 коп.; съ налож. плат. 47 коп.

Наложнымъ платежомъ по 2 коп. съ рубля и не мене 10 коп.

## Кавказское Пчеловодное Заведение

Ив. Ив. Иванова. (*Георгиевск н/к.*) извѣщаетъ г. г. пчеловодовъ, что съ 1-го августа на весну 1909 года принимаются заказы, на кавказскихъ пчель въ сапеткахъ по 7 рублей 50 к. за семью съ упаковкою и пересылкою по ж. д.

При заказѣ 10 семей 5% скидки.

*Ив. Ивановъ.*

Р. С. Весною 1908 года я не могъ выполнить всѣхъ заказовъ на пчель въ сапеткахъ за недостаткомъ пчель; въ виду этого прошу г. г. заказчиковъ сдѣлать заказъ заблаговременно по возможности до 15 сентября.

*И. И.*

### НОВАЯ КНИГА

*М. А. Дерновъ.*

## ПЧЕЛЫ И ИХЪ ЖИЗНЬ.

Опытъ общедоступнаго руководства къ изученію естественной исторіи и жизни пчель.

Съ 55 рисунками.

Издание

Журнала

№ 6-й.



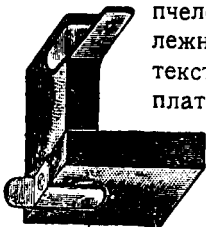
Содержаніе Отъ автора.—Польза пчель.—I. Пчелиная семья.—II. Строеніе тѣла пчелы. Наружные органы. Внутренние органы.—III. Постройки пчель. IV. Развитие пчель: Оплодотвореніе матки. Дѣвственное зачатіе (партогенезисъ). Развитие трехъ особей пчель.—V. Жизнь пчель. Жилища пчель. Весна. Лѣто. Осень и зима. Волѣзни пчель. Враги пчель.

Цѣна 30 коп. съ пересылкою. Наложнымъ платежомъ 47 коп.

Съ требованіями обращаться:

*г. Вятка, журналъ „Пчеловодная Жизнь“*

### НОВЫЙ КАТАЛОГЪ



пчеловодныхъ принадлежн., съ 200 рис. въ текстѣ высылаются бесплатно, по первому требованію.

«Заказы принимаются съ 1 сентября по 1 марта. Предметы въ запасѣ не держатся, а изготавливаются и высылаются только по заказу».

Адресовать. *Ставрополь-Кавказ.*

Г. В. Парадіеву.

### Д-РЪ ЛЮБАРСКІЙ

## Цѣлебныя свойства меда

2-е изданіе

10 экз. 9 коп., съ перес. 11 коп.: 100 экз.

85 к. \*) 500 экз.—4 руб. \*) 1000—6 руб. \*)

Адресъ: г. Вятка, журналъ „Пчеловодная Жизнь“.

\*) Пересылка по дѣйствительной стоимости.



## Д. Ф. АНДРОНОВЪ.

### Машинное производство ульевъ

по системѣ Дадана-Блатта и другихъ, отъ 3 руб. 50к. до 4 р. 20 к.  
ульи Дадана-Блатта, конструкции *г. М. А. Дернава*, отъ 3 р.;  
80 к. до 4 р. 20 к.

Ульи Дадана-Блатта, приспособленные для зимовки наружи, 5 р.

Секции изъ липы 9 р. за тысячу съ упаковкой. Разборныя деревянныя изъ липы фунтовые коробки отъ 13 руб. до 25 руб. за тысячу. Липовый медъ высокаго качества.

Искусственная вошина съ ручательствомъ изъ чистаго воска за 1 пудъ 37 р. съ упаковкой.

Прейсъ-куранты высылаются бесплатно. АДРЕСЪ: Стрѣльниково, Тамбовской губ.

КЪ НАСТОЯЩЕМУ ПЧЕЛОВОДНОМУ СЕЗОНУ:

## ДІАГРАММЫ ДЛЯ ПАСѢКИ.

*Новое (2-ое) изданіе.*

## БЛАНКИ ДЛЯ КРАТКАГО ОТЧЕТА ПАСѢКИ.

*2-е изданіе.*

*Цѣна съ пересылкой:* 1 экз.—7 коп., 10 экз.—50 коп., 100 экз.—3 руб..

За наложенный платежъ по 2 коп. съ рубля и не менѣе 10 коп.

Съ требованіями обращаться. Г. Вятка, журналъ „Пчеловодная Жизнь“.

Въ редакцію „Пчеловодной Жизни“  
**поступили для продажи**

## НОВЫЯ СОЧИНЕНІЯ:

К. А. Горбачевъ. Гнилецъ, его лѣченіе въ дуплянкахъ и рамочныхъ ульяхъ.

*Цѣна 25 коп., съ пересылкой—32 коп.*

А. Дюма. Краткое наставленіе къ искусственному выводу пчелиныхъ матокъ. *Цѣна 20 коп. съ пересылкой 27 коп.*

Адресъ: Г. Вятка, журналъ „Пчеловодная Жизнь“.

# Сочиненія М. А. Дернова.

Высылаются изъ редакціи „ПЧЕЛОВОДНОЙ ЖИЗНИ“, Г. ВЯТНА.

*Примѣчаніе:* 1) При одновременномъ требованіи нѣсколькихъ книгъ, хотя-бы и одного и того-же сочиненія, пересылка взимается по дѣйствительной стоимости, при чемъ на нее можетъ быть наложенъ платежъ.

2) За наложенный платежъ по 2 к. съ рубля и не менѣе 10 к.

**Другъ пчеловода.** Необходимая записная книжка для каждой пасѣки.—  
Изданіе 2-ое.

*Примѣчаніе:* „Другъ Пчеловода“ весь разошелся; готовится 3-ье изданіе.

**Устройство улья Дадана.** Съ 4-мя таблицами въ краскахъ и 27 рис.—  
Изданіе 2-е Цѣна 35 коп., съ перес. 45 коп.

*Примѣчаніе:* Изданіе все разошлось; готовится 3-ье изданіе

**Главные пасѣчныя работы.** Съ 4 рис. СОДЕРЖАНІЕ: I. Общія указа-  
нія для производства пасѣчныхъ ра-  
ботъ.—II. Выставка пчель.—III. Главная весенняя ревизія.—IV. Чистка ульевъ.—  
V. Соединеніе и подсиленіе семей.—VI. Перегонъ пчель.—VII. Подкормка пчель.—  
VIII. Частные осмотры (ревизія) пчель.—IX. Смѣна старыхъ гнѣздъ въ ульяхъ.—X.  
Выводъ и смѣна матокъ.—XI. Роеніе.—XII. Главный взятокъ.—XIII. Складываніе  
гнѣздъ на зимовку.—XIV. Зимовка пчель.—XV. Главныя болѣзни и враги пчель.—  
XVI. Порядокъ пасѣчныхъ работъ.—Цѣна 60 коп., съ пересылкою 75 коп.

**Пчеловодныя принадлежности.** Подробное описаніе ихъ устройста  
и пользованія ими. Съ 231 рисунк.

СОДЕРЖАНІЕ: Отъ автора.—I. Приборы, служащіе для защиты отъ ужаленія пчель.—  
II. Приборы, служащіе для собиранія и подсаживанія пчель.—III. Ящики рабочіе,  
для переноски и храненія рамокъ и шкафъ для рамокъ.—IV. Приборы для вытопки  
воска.—V. Навазиваніе рамокъ.—VI. Клѣточки и колпачки для матокъ.—Ганнема-  
новскія рѣшетки.—VII. Ножи, крючки, скребки и щетки.—VIII. Кормушки.—IX.  
Медогонки и прочіе приборы, употребляемые при выдѣленіи меда изъ вошинъ.—X.  
Приборы для изготовленія искусственной вошины.—XI. Исключители пчель и трутне-  
ловки.—XII. Раздѣлители и мѣрки для вбиванія ихъ.—XIII. Веденіе наблюденій на  
пасѣкѣ и отчетности.—XIV. Заключеніе.—Цѣна 80 к., съ пересылкою 1 р.

**Организація пасѣчнаго хозяйства.** Краткое руководство къ пер-  
воначальному устройству па-

сѣки. Съ 23 рис. въ текстѣ. СОДЕРЖАНІЕ: Отъ автора.—I. Введеніе: Доходность  
пчеловодства. Польза пчеловодства.—II. Приобрѣтеніе пчеловодныхъ знаний.—III.  
Мѣстоположеніе пасѣки.—IV. Устройство пасѣки: Основаніе пасѣки. Переходъ къ  
рамочнымъ ульямъ.—V. Комплектованіе пасѣки пчелами.—VI. Системы и способы  
пчеловодства: Простое пчеловодство. Рациональное пчеловодство. Кочевое пчело-  
водство.—VII. Перевозка пчель.—VIII. Улей. Пчеловодныя принадлежности.—IX.  
Медоносъ.—X. Пасѣчныя постройки. Омшанникъ. Мастерская.—XI. Веденіе наблю-  
деній надъ пчелами. Наблюдательный улей. Контрольный улей. Отчетность.—XII.  
Заключеніе. Права и обязанности пчеловода.—Цѣна 40 к., съ пер. 55 коп.

**Омшанники.** Подробное описаніе помѣщеній для зимовки пчель съ указаніемъ  
ухода въ нихъ за пчелами. Съ 17 рис въ текстѣ. СОДЕРЖАНІЕ:  
Отъ автора.—I. Введеніе.—II. Различныя типы омшанниковъ.—III. Подробности  
устройства омшанниковъ.—IV. Уходъ за омшанникомъ и пчелами въ немъ.—V.  
Зимовка пчель въ землѣ.—Цѣна 60 к., съ перес. 75 к.

**Всероссійскій съѣздъ пчеловодовъ въ гор. Москвѣ.**

(Съ 10 по 16 сентября 1905 года). Цѣна съ перес. 25 коп.

**Устройство пчельника.** СОДЕРЖАНІЕ: I. Право занятія пчеловодствомъ  
и владѣнія пчелами.—II. Кто можетъ и кому  
нельзя заниматься пчеловодствомъ.—III. Выгодныя условія для пчеловодства.—  
IV. Невыгодныя условія для пчеловодства.—V. Доходъ отъ пчеловодства.—VI. Устрой-  
ство пасѣки.—VII. Система улья.—VIII. Пчеловодныя принадлежности.—IX. Пчелы.  
—X. Доставка пчель на пасѣку.—XI. Планъ хода и развитія пчеловоднаго хозяй-  
ства.—XII. Администрація пчельника.—XIII. Пасѣчныя постройки.—XIV. Переустрои-  
ство колодной пасѣки.—XV. Различныя роды пчеловодныхъ хозяйствъ.—XVI. Продуй-  
ты пчеловодства. Цѣна 10 коп., съ перес. 12 коп.

**Пчелы и ихъ жизнь.** Опытъ краткаго руководства естественной исто-  
ріи пчелы. Съ 55 рис. въ текстѣ. СОДЕРЖАНІЕ  
Отъ автора.—Польза пчель.—I. Пчелиная семья.—II. Строеніе тѣла пчелы.—III. По-  
стройки пчель.—IV. Развитие пчель.—V. Жизнь пчель. Цѣна 30 коп., съ пересылкою.  
Наложнымъ платежемъ 47 коп.