

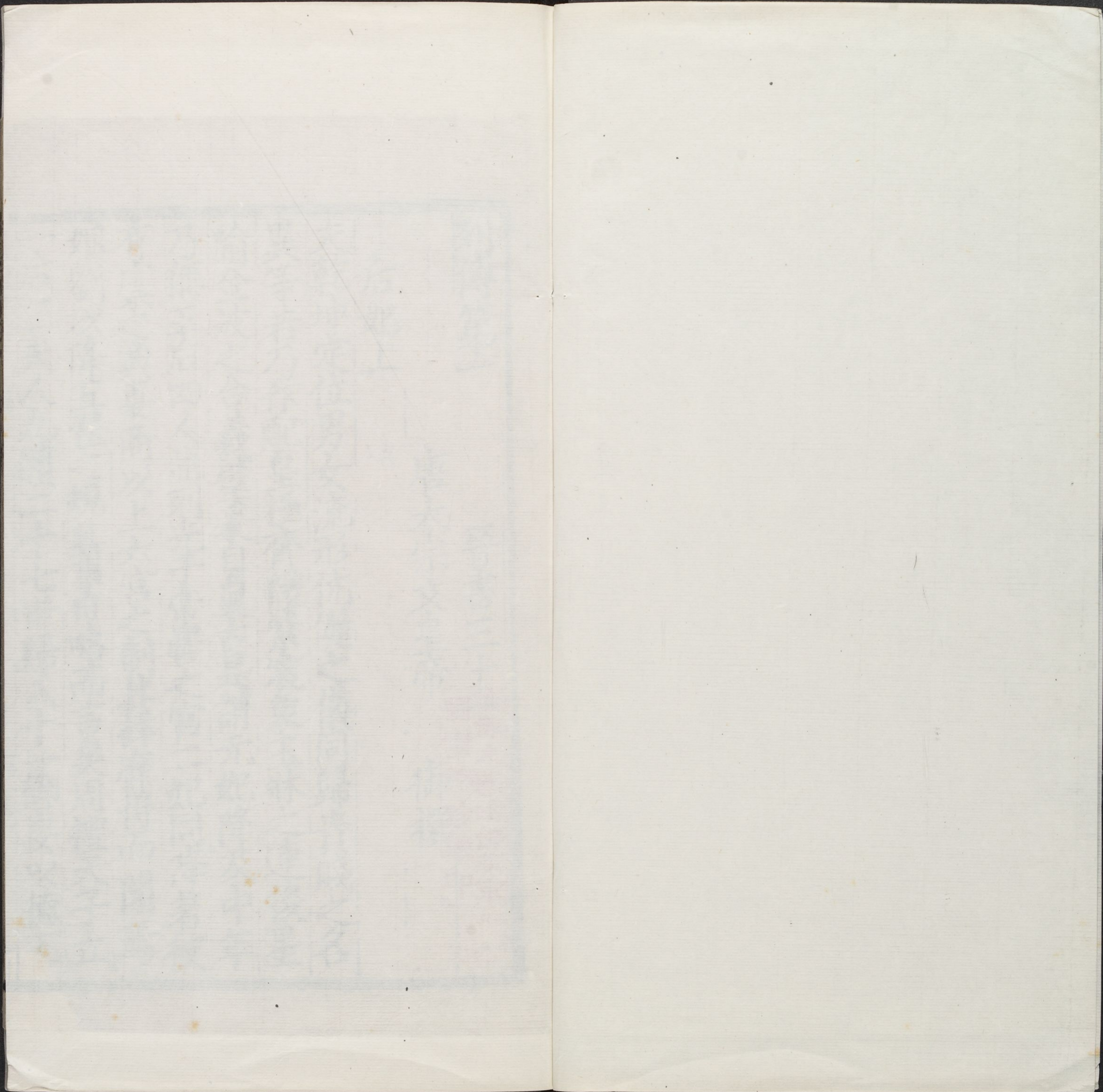
24

1257b/3202c

Harvard College Library/Imaging Services <http://imaging.harvard.edu>

CM	0	1	2	3	4	5	6	7	8	9	10	11	12	13	14	15	16	17
Lab D50 2°	95/0/2	81/0/0	66/0/0	51/0/1	35/0/0	20/0/0	29/19/54	55/-39/33	42/51/29	82/4/79	51/50/-13	50/-28/-29						
	38/14/16	66/16/18	50/-5/-22	43/-14/21	55/-9/-25	71/-32/0	62/34/60	40/9/-43	52/48/17	31/21/-21	72/-23/57	73/19/68						

24



列傳第一

晉書三十

哈佛大學哈佛葉宗
圖書館珍藏印



后妃上

唐太宗文皇帝

御撰

夫乾坤定位男女流形伉儷之儀同歸貴賤之名
異等若乃作配皇極齊體紫宸象玉牀之連後星
喻金波之合義璧妻自夏古是謂元妃降及中年
乃稱于后四人並列光于帝學之宮二妃同降著彼
有虞之典夏商以上六宮之制其詳靡得而聞焉
姬劉以降五翟之規其事可略而言矣周禮天子立
一后三夫人九嬪二十七世婦八十一御妻以德王

者以故故婚義曰天子之與后如日之與月陰之
陽由斯而誣其所從來遠矣故能母儀天寓助宣
王化德均載物比大坤維宗廟歆其薦羞穹壤俟
其交泰是以哲王垂憲尤重造舟之禮詩人立言
先獎葛藟之訓後燭流景所以裁其宴私房樂希
聲是用節其容止履端正本抑斯之謂歟若乃嫔
納有方防閑有禮肅尊儀而脩四德體柔範而弘
六義陰教洽於宮闈淑譽騰於區域則玄雲入戶
上帝錫母萌之符黃神降微坤靈贊壽丘之道終
能鼎祚惟永胤嗣克昌至若儷極虧閑憑天作孽

倒裳衣於衽席感眇側於弦望則龍欸結豐宗周
鞠爲黍苗鸞尾挺災隆漢隊其粉社矣自曹劉內
主位以色登甄衛之家榮非德舉淫荒挺性燕西
郊之禮容婉孌含辭作南國之奇態詖謁由斯外
入穢德於是內宣椒掖播晨牝之風蘭殿絕河雎
之響昔永言彤史大練之範逾微緬視青蒲脫珥之
猷替矣晉承其末與世汗隆宣皇創基功弘而道
屈縵石一善勳倅於十亂泊乎太祖始親選良家
旣而帝掩紉躬躬行請託后採長白實彰妬忌之
情賈納青黃竟踐覆工之轍得失遺跡煥在紳相與

滅所由義同畫一故列其本事以爲后妃傳之以
宣穆張皇后

宣穆張皇后諱春華河內平輿人也父汪魏粟邑
令母河內山氏司徒濤之從祖姑也后少有德行
智識過人生景帝文帝平原主幹南陽公主宣帝初
辭魏武之命託以風痺嘗暴書遇暴雨不覺自起
收之家惟有一婢見之后乃恐事泄致禍遂手殺
之以滅口而親自執爨帝由是重之其後柏夫人
有寵后罕得進見帝嘗卧疾后往省病帝曰老物
可惜何煩出也后慙恚不食將自殺諸子亦不食

帝驚而致謝后乃止帝退而謂人曰老物不足惜
慮困我好兒耳魏正始八年崩時年五十九葬洛
陽高原陵追贈廣平縣君咸熙元年追號宣穆妃
及武帝受禪追尊皇后

景懷真皇后

景懷真侯皇后諱徽字媛容沛國譙人也父尚魏
征南大將軍母曹氏魏德陽鄉主后雅有識度帝每
有所爲必豫籌畫魏明帝世宣帝居上將之重諸
子並有雄才大略后知帝非魏之純臣而后既魏
氏之甥帝深忌之青龍二年遂以鳩崩時年二十

四藝峻平陵武帝登阼初未追崇弘訓太后每以
爲言泰始二年始加號謚后無男生五女

景獻羊皇后

景獻羊皇后諱徽瑜泰山南城人父衛上黨太守
后母陳留蔡氏漢左中郎將邕之女也后聰敏有
才行景懷皇后崩景帝更娶鎮北將軍濮陽吳質
女見黜復納后無子武帝受禪居弘訓宮號弘訓
太后泰始九年追贈蔡氏濟陽縣君謚曰穆咸寧
四年太后崩時年六十五祔葬峻平陵

文明王皇后

文明王皇后諱元姬東海郟人也父蕭魏中領軍
蘭陵侯后年八歲誦詩論尤善喪服苟有文義目
所一見必貫於心年九歲遇母疾扶侍不捨左右
衣不解帶者久之母先意候拍動中所適由是父
母令躡家事每盡其理祖卽甚愛異之曰興吾家
者必此女也惜不爲男矣年十二卽薨后哀戚哭
泣發於自然其父益加敬異旣筭歸于文帝生武
帝及遼東悼王定國齊獻王攸城陽哀王兆廣漢
殤王廣德京兆公主后事舅姑盡婦道謙冲接下嬪
御有序及居父喪身不勝衣言與淚俱時鐘會以

小五介
才能見任后每言於帝曰會見利忘義好為事端寵
過必亂不可大任會後果反武帝受禪尊為皇天
后宮曰崇化初置宮卿重選其職以太常諸葛緒
為衛尉太僕劉原為太僕宗正曹楷為少府后雖
處尊位不忘素業躬執紡績器服無文御流濯之
衣食不參味而敦睦九族垂心萬物言必典禮浸
潤不行帝以后母羊氏未崇謚號泰始三年下詔
曰昔漢文追崇靈文之號武宣有平原博平之封
咸所以奉尊尊之敬廣親親之恩也故衛將軍蘭
陵景侯夫人羊氏含章體順仁德醇備內承世胄

出嬪大國三從之行率禮無違仍遭不造頻喪統
嗣撫育衆胤克成家道母儀之教光于邦族誕啓
聖明祚流萬國而早世殂隕不遇休寵皇太后孝
思蒸蒸永慕罔極朕感存遺訓追遠傷懷其封夫
人為縣君依德紀謚主者詳如舊典於是使使持
節謁者何融追謚為平陽靖君四年后崩時年五
十二合葬崇陽陵將遷柩帝手跡后德行命史官
為哀策曰明明先后興我晉道暉章淑問以翼皇考
邁德宣猷大業有造貽慶孤矇堂構是保庶資復
顧永享難老奄然登遐棄我何早沉哀罔訴如何

穹昊嗚呼哀哉厥初生民樹之惠康帝遷明德顧予
先皇天立厥配我皇是光作邦作對德音無疆朕予
不弔天篤降殃日沒明夷中年隕喪煢煢在疚永懷
摧傷尋惟景行於穆不已海岱降靈世荷繁祉永
錫祚胤篤生文母誕膺純和淑慎容止質直不渝
體茲孝友詩書是悅禮籍是紀三從無違中饋允
理追惟先后勞謙是尚爰初在室竭身及養孀于
大邦皇基是相謚靜隆化帝業以創內叙郊外
協時望履信居順德行洽暢密勿無荒劬力克訓
崇儉抑華冲素是放雖享崇高歡加未饗胡寧棄

之我將曷仰咨余不造大罰荐臻皇考背世始踰
三年仰奉慈親異無後艱凶災仍集何辜于天嗚
呼哀哉靈輻夙駕設祖中闈輜輳動軫旣往不追
哀哀皇妣永潛靈暉進攀梓宮顧援素旂屏營窮
痛誰告誰依訴情贈策以舒傷悲尚或有聞顧予
孤遺嗚呼哀哉其後帝追慕不已復下詔曰外曾
祖母故司徒王朗夫人楊氏舅氏尊屬鄭劉二從
母先后至愛每惟聖善敦睦遺旨涓陽之感永懷
靡及其封楊夫人及從母為鄉君邑各五百戶太
康七年追贈繼祖母夏侯氏為滎陽鄉君

武元楊皇后

武元楊皇后諱豔字瓊芝弘農華陰人也父文宗見外戚傳母天水趙氏早卒后依舅家舅妻仁愛親乳養后遣他人乳其子及長又隨後母段氏依其家后少聰慧善書姿質美麗閑於女工有善相者嘗相后當極貴文帝聞而為世子聘焉甚被寵遇生虬陵悼王軌惠帝秦獻王東平陽新豐陽平公主武帝即位立為皇后有司奏依漢故事皇后太子冬食湯沐邑四十縣而帝以非古典不許左追懷舅氏之恩顯官趙俊納俊兄虞女粲於後宮

為夫人帝以皇太子不堪奉大統密以語后后曰立嫡以長不以賢豈可動乎初賈充妻郭氏使賂后求以女為太子妃及議太子婚帝欲娶衛瓘女然后盛稱賈后有淑德又密使太子太傅荀顛進言上乃聽之泰始中帝博選良家以充後宮先下書禁天下嫁娶使宦者乘使車給騶騎馳傳州郡召充選者使后揀擇后姓妬惟取潔白長大其端正美麗者並不見留時卞藩女有美色帝掩扇謂后曰卞氏女佳后曰藩三世后族其女不可在以卑位帝乃止司徒李胤鎮軍大將軍胡奮廷尉諸

葛冲太僕臧權河中馮孫秘書郎左思及世族子
女並充三夫人九嬪之列司其充豫四州二千石
將吏家補良人以下名家盛族子女多敗衣瘁貌
以避之及后有疾見帝素幸胡夫人恐後立之慮
太子不安臨終枕帝膝曰叔父駿女男胤有德色
願陛下以備六宮因悲泣帝流涕許之泰始十年
崩于明光殿絕于帝膝時年三十七詔曰皇后逮
事先后常翼能終始永奉宗廟一旦殂隕痛悼傷
懷每自以夙喪二親於家門之情特隆又有公欲
改葬父祖以頃者務崇儉守初不有言近垂困說

此意情益愍之其使領前軍將軍駿等自克改葬
之宣至時主者供給葬事賜謚母趙氏為縣君以
繼母段氏為鄉君傳不去乎慎終追遠民德歸厚
且使亡者有知尚或嘉之於是有司！吉窀窆有
期乃命史臣作哀策叙懷其辭曰天地配序成化
兩義王假有家道在伉儷妻媿佐譽一妃為媯仰
希古昔翼亦同規今胡不然景命夙虧嗚呼哀哉
我應圖錄臨統萬方正節于內寔在嬪嬙天作之
合駿發之祥河嶽降靈啓祚華陽奕世豐衍未緝
斯煌續女惟行受命濟將來翼家邦意度是常緝

熙陰教德聲顯揚昔我先妣暉曜休光后承前
訓奉述遺芳宜嗣徽音繼序無荒如何不弔背妣
隕喪望齊無主長去蒸嘗追懷求悼率土摧傷嗚
呼哀哉陵兆既空將遷幽都宵陳夙駕元妃其徂
宮闈過密階庭空虛設祖布緋告駕啓塗服翬綸
狄寄象容車金路掩藹裳帳不舒千乘動軫六驥
躊躇銘旌樹表萋柳雲敷祁祁同軌岌岌蒸徒孰
不去懷哀感萬夫寧神虞卜安體玄廬土房陶篋
齊制遂初依行紀謚聲被八區雖背明光亦歸皇
姑沒而不朽世德作謨嗚呼哀哉乃葬于峻陽陵

武悼楊皇后

武悼楊皇后

武悼楊皇后諱芷字季蘭小字男胤元后從妹父
駿別有傳以咸寧二年立為皇后婉嫕有婦德美
映椒房甚有寵生渤海殤王早薨遂無子太康九
年后率內外夫人命婦躬桑于西郊賜帛各有差
太子妃賈氏妬忌帝將廢之后言於帝曰賈公問
有勲社稷猶當數世宥之賈妃親是其女正復妬
忌之間不足以一青掩其大德后又數誡厲妃妃
不知后之助已因以致恨謂后構之於帝忿怨彌
深及帝崩尊為皇太后賈后凶悖忌后父駿執權

遂誣駿為亂使楚王瑋與東安王繇稱詔誅駿內
外隔塞后題帛為書射之城外曰救太傅者有賞
賈后因宣言太后同逆駿既死詔使後軍將軍荀
惺送后于永寧宮持全后母高都君龐氏之命聽
就后居止賈后諷群公有司奏曰皇太后陰漸姦
謀圖危社稷飛箭繫書要募將士同惡相濟自絕
于天魯侯絕文姜春秋所許蓋以奉順祖宗任至
公於天下陛下雖懷無已之情臣下不敢奉詔可
宣勅王公於朝堂會議詔曰此大事更詳之有司
又奏駿藉外戚之資居冢宰之任陛下既居詠閣

武悼楊筆

委以重權至乃陰圖凶逆布樹私黨置太后內為
唇齒協同逆謀禍釁既彰替擇詔命阻兵負衆血
刃宮省而後流書募衆以將凶黨上背祖宗之靈
下絕億兆之望昔文姜與亂春秋所貶呂宗叛戾
高后降配宜廢皇太后為峻陽庶人中書監張華
等以為太后非得罪於先帝者也今黨惡所親為
不母於聖世宜依孝成趙皇后故事曰武帝皇后
與之離宮以全貴終之恩尚書令下邳王晃等議
曰皇太后與駿潛謀以危社稷不可復奉承宗廟
配合先帝宜貶尊號廢山園於是有司奏請

從免等議廢太后為庶人。太后崩，以大事告于郊廟，以奉承祖宗之命，稱萬國之望。至於諸所供奉，可順聖恩，務從豐厚，詔不許有司。又固請乃可之。又奏楊駿造亂，家屬應誅，諡原其妻龐，命以慰太后之心。今太后廢為庶人，請以龐付廷尉行刑。詔曰：聽龐與庶人相隨，有司希賈后旨，固請乃從之。龐臨刑，太后抱持號叫，截髮稽顙，上表詣賈后，稱妾請全母命，不見省。初，太后尚有侍御千餘人，賈后奪之絕膳而崩。時年三十四。在位十五年。賈后又信妖巫，謂太后必訴冤先帝，乃覆而殯之。施諸

哀悼楊皇后

厭効符書藥物。永嘉元年，追復尊號，別立廟神主。不配武帝，至成帝、咸康七年，下詔使內外詳議。衛將軍虞潭議曰：世祖武皇帝，光有四海。元皇后應軋作配。元后既崩，悼后繼作。至楊駿肆逆，禍延天母，孝懷皇帝追復號謚，豈不以鮫殛禹，與義在不替者乎？又太寧二年，臣忝宗正，帝譜泯棄罔所循。按時博諮舊齒，以定昭穆。與故驃騎將軍華恒尚書荀崧侍中荀邃，因舊譜系論異，以尊號之重，一無改替。今聖上孝思繼嗣，任記及群司，將以恢定大禮，臣輒思詳，伏見皇帝志居注羣臣議奏。

列駿作逆謀危社稷引管之文姜漢之呂后臣竊以文姜雖莊公之母實為父讎呂后龍樹私戚幾危劉氏按此二事異於今日昔漢章帝竇后殺和帝之母和帝即位盡誅諸竇當時議者欲貶竇后及后之亡欲不以禮葬和帝以奉事十年義不可違臣子之道務從豐厚仁明之稱表於往代又見故尚書僕射裴頡議悼后故事稱繼母雖出追服無改是以孝懷皇帝尊崇號謚還葬峻陵此則母子道全而廢事蕩革也于時祭於弘訓之宮未入太廟蓋是事之未盡非義典也若以悼后復位為

武悼皇后

宜則應配食世祖若以復之為非則譜謚宜闕未
有位號居正而備祠別室者也若以孝懷皇帝私
隆母子之道特為立廟者此苟崇私情有虧國典
則國譜帝諱皆宜除棄匪徒不得同祀於世祖之
廟也會稽王昱中書監庾冰中書令何充尚書令
諸葛恢尚書謝廣光祿勳留擢丹楊尹毅勳護軍
將軍馮懷散騎常侍鄧逸等咸從潭議由是太后
配食武帝

左貴嬪

左貴嬪名芬兒思別有傳分少好學善綴文名亞

於思文帝聞而納之泰始八年拜脩儀受詔作愁
思之文因為離思賦曰生蓬戶之側陋兮不閑習
於文符不見圖畫之妙像兮不聞先哲之典謨既
愚陋而寡識兮諺忝廁於紫廬非草苗之所處兮
恒休惕以憂懼懷思慕之初但兮兼始終之萬慮
嗟毅憂之沉積兮獨鬱結而靡訴意慘憤而無聊
兮思纏綿以增慕夜耿耿而不寐兮魂憧憧而至
曙風騷騷而四起兮霜皚皚而依庭日曛曖而無
光兮氣慄慄以冽清懷愁戚之多感兮患深淚之
自零昔伯瑜之婉孌兮每練衣以娛親悼今日之

左貴嬪

乖隔兮奄與家為參辰豈相去之云遠兮曾不盈
乎數尋何宮禁之清切兮欲瞻觀而莫因仰行雲
以歔歔兮涕流射而沾巾惟屈原之哀感兮嗟悲
傷於離別彼城闕之作詩兮亦以日而喻月况骨
肉之相於兮永緬邈而兩絕長含哀而抱戚兮仰
蒼天而泣血亂曰骨肉至親化為他人永長辭兮
慘愴愁悲夢想魂歸見所思兮驚寤號咷心不自
聊泣漣漣兮援筆舒情淨淚增零訴斯詩兮後為
貴嬪姿陋無寵以才德見禮體羸多患常居薄室
帝每遊華林輒回輦過之言及文義辭對清華左

右侍聽莫不稱美及元楊皇后崩芬獻誄曰惟泰
始十年秋七月景寅晉元皇后楊氏崩嗚呼哀哉
昔有莘適殷姜妣歸周宣德中闈徽音永流樊衛
二姬匡齊翼楚馬鄧兩託亦毗漢主峨峨元后光
嬪晉宇伉儷聖皇比蹤往古遭命不永替陽即陰
六宮號咷四海慟心嗟余鄙妾銜恩特深追慕三
良甘心自沉何用存思不忘德音何用紀述託辭
翰林乃作誄曰赫赫元后出自有揚奕世朱輪耀
彼華陽惟嶽降神顯茲禎祥篤生英媛休有烈
光合靈握文異于庶姜和暢春日操厲秋霜疾彼

左貴嬪

攸遂敦此義方率由四教匪怠匪荒行周六親徽
音顯揚顯揚伊何京室是臧乃嫔乃納聿嬪聖皇
正位閨闈惟德是將鳴珮有節發言有章仰觀列
圖俯覽篇籍顧問女史咨詢竹帛思媚皇姑虔恭
朝夕允釐中饋執事有恪于禮斯勞于敬斯勤雖
曰齊聖邁德日新日新伊何克廣弘仁終溫且惠
帝妹是親經緯六宮罔不彌綸群妾惟仰璧珪北辰
亦既青陽鳴鳩告時躬執粢曲率導媵姬脩六蠶
簇分繭理絲女工是察祭服是治祗奉宗廟永言
孝思于彼六行靡不蹈之皇英佐舜塗山翼禹惟

衛惟樊二霸是輔明明我后異世同矩亦能有亂
謀及天府內敷陰教外毗陽化綢繆庶正密勿夙
夜恩從風翔澤隨雨播中外禔福遐邇詠歌天祚
貞吉克昌克繁則百斯慶育聖育賢教踰姪姒訓
邁姜嫄堂堂太子惟國之元濟濟南陽爲舜爲藩
本枝蕃藹四海蔭焉微斯皇妣孰茲克臻曰軋蓋
聰曰聖允誠積善之堂五福所并宜享高年匪隕
匪傾如彭之齒如聃之齡去胡不造于茲禍殃寢
疾彌留寤寐不康巫咸騁術和鵠奏方祈禱無應
嘗藥無良形神將離載昏載荒奄忽崩殂湮精滅

左責嬪

光哀哀太子南陽徽系昌攀援不寐擗踊摧傷嗚呼
哀哉闔宮號咷宇內震驚爲奔者填衢赴者塞庭哀
慟雷駭流淚雨零私歎不已若喪所生惟帝與后
契闊在昔比翼白鳥雙飛紫閣悼后傷后早即窀
穸言斯既及涕泗隕落追惟我后寔聰寔哲通于
性命達于儉節送終之禮比素上世揆無珍寶吟
無明月潛輝梓宮永背昭晰臣妾哀號同此斷絕
庭宇遺密幽室增陰空設幃帳虛置衣衾人亦有
亡口神道難尋悠悠精爽豈浮豈沉豐奠日陳異鬼
之臨孰云元后不聞其音尸議景行景行已溢乃

考龜筮龜筮龍吉爰定宅兆克成玄室魂之往矣
于以今日仲秋之晨啓明始出星陳夙駕靈輿結
駟其輿伊何金根玉箱其駟伊何二駱雙黃習習
容車朱服丹章隱隱轆軒弁綰總裝華轂曜野素
蓋被原方相佻佻旌旒翩翩輓童引歌白驥鳴轅
觀者夾塗士女涕漣千乘萬騎迄彼峻山峻山峨
峨曾阜重阿弘高顯敞據洛潁河左瞻皇姑右睇帝家
推存揆亡明神所嘉諸姑姊妹媯媯御追送塵
軌號咷衢路王侯卿士雲會星布群官庶僚編蓋
無數咨嗟通夜東方云曙自祇奉迎我后安厝中

五貴類

外俱臨同哀並慕深如連雲淡如湛露尚聞既闔
窈窕冥冥有夜無晝曷用其明不封不樹山坂同
形昔后之崩大火西流寒往暑過今亦孟秋自我
銜卹慙忽一周衣服將變痛心若抽逼彼禮制惟
以增憂去此素衣結戀靈立有始有終天地之經
自非三光誰能不零存播今德沒圖丹青先折足之
志以此爲榮溫溫元后寔宜慈焉撫育群生恩惠
滋焉遺愛不已來見思焉懸名日月垂萬春焉嗚
呼庶妾感四時焉言思言慕涕漣而焉咸寧二年
納悼后芬於座受詔作頌其辭曰峨峨華嶽峻極

泰清巨靈導流河瀆是經惟瀆之神惟嶽之靈鍾
于楊族載育盛明穆穆我后應期挺生含聰履詰
此疑夙成如蘭之茂如玉之榮越在幼冲休有令
名飛聲八極翕習紫庭超姪邈妙比德皇英京室
是嘉備禮致媿今日嘉辰百僚奉迎周生歸韓詩
人是詠我后矣止車服暉暎登位太微明德日盛
群黎欣戴函夏同慶翼翼聖皇敷詰孔純愍茲狂
戾闡惠播仁蠲黷滌穢與時惟新沛然洪赦恩詔
遐震后之踐祚因恩虛陳萬國齊歡六合同欣坤
神抃儼天人載悅興瑞降祥表精日月和氣烟煜

左生曰

三光朗烈既獲嘉時尋播甘露玄雲掩藹靈液霏
霏既備既積待陽而晞曠視沾濡柔閑中畿長享
豐年福祿永綏及帝文萬年公主薨帝痛悼不已
詔芬為誄其文甚麗帝重芬詞藻每有方物異寶
必詔為賦頌以是屢獲恩賜焉答兄思詩書及雜
賦頌類
一篇並行於世

貞嬪

胡婁
子
入選
名芳父奮別有傳泰始九年帝多簡良家
充內職自擇其美者以絳紗繫臂而芳既
殿號泣左右止之曰陛下聞聲芳曰死且

不畏山畏陛下帝遣洛陽令司馬肇策拜芳為貴
嬪帝每有顧問不飾言辭率爾而答進退方雅時
帝多內寵平吳之後復納孫皓宮人數千自此掖
庭殆將萬人而並寵者甚衆帝莫知所適常乘羊
車恣其所之至便宴寢宮人乃取竹葉挿戶以監
汁灑地而引帝車然芳最蒙愛幸殆有專房之寵
焉帝御服飾亞于皇后帝嘗與之搏蒲爭矢遂傷
上指帝怒曰此固將種也芳對曰北伐公孫西距
諸首非將種而何帝甚有慙色芳生武安公主
諸葛夫人

諸葛夫人名婉琅邪陽都人也父冲字茂長廷尉
卿婉以泰始九年春入宮帝臨軒使使持節洛陽
令司馬肇拜為夫人兄銓字德林散騎常侍銓弟
攸字仁林侍中御史中丞攸婦弟周穆清河王景
之舅也永嘉初穆與攸勸東海王越廢懷帝立景
越不許重言之越怒遂斬攸及穆臨刑攸謂穆曰
我語卿何道穆曰今日復何所說時人方知謀出
於穆非攸之意

惠晉皇后

惠晉皇后諱南風平陽人也小名貴父充別有傳

初武帝欲為太子取衛瓘女元后納賈郭親黨之
說欲婚賈氏帝曰衛公女有五可賈公女有五不
可衛家種賢而多子美而長白賈家種妬而少子
醜而短黑元后固請荀顛荀勗並稱充女之美乃
定婚始欲 聘后妹午午年十二小太子一歲短
小未勝衣更娶南風時年十五大太子二歲泰始
八年二月辛卯冊拜太子妃妬忌多權詎太子畏
而惑之嬪御罕有進幸者帝常疑太子不慧且朝
臣和嶠等多以為言故欲試之盡召東宮大小官
屬為設宴會而密封疑事使太子決之俾信待反

惠而具皇后

妃大懼情外人作答答者多引在義給使張泓曰
太子不學而答詔引義必責作草主更益譴負不
如直以意對妃大喜語泓便為我好答富貴與汝
共之泓素有小才具草令太子自寫帝省之甚悅
先示太子少傅衛瓘瓘大蹶踏眾人乃知瓘先有
毀言殿上皆稱萬歲充密譴語妃云衛瓘老奴幾
破汝家妃性酷虐嘗手殺數人或以戟擲孕妻子
隨刃墮地帝聞之大怒已脩金墉城將廢之瓦華
趙粲從容言曰賈妃年少妬是婦人之情耳長自
當羞願陛下察之其後楊珉亦為之言曰陛下忘

賈公閻邪苟勗深救之故得不廢惠帝即位立為
皇后生河東臨海始平公主哀獻皇女后暴戾日
甚侍中賈模后之族兄右衛郭彰后之從舅並以
才望居位與楚王瑋東安公繇分掌朝政后母廣
城君養孫賈謐下預國事權侔人主繇密欲廢后
賈氏憚之及太宰亮衛瓘等表繇從帶方奪楚王
中候后知瑋怨之乃使帝作密詔令瑋誅瓘亮以
報宿憾模知后凶暴恐禍及已乃與裴頠王衍謀
廢之衍悔而謀寢后遂荒淫放恣與太醫令程據
等亂彰內外洛南有盜尉部小吏端麗美容止既

給廝役忽有非常衣服疑其竊盜尉嫌而辯
之賈后踈親欲求盜物往聽對辭小吏云先繇逢
一老嫗說家有疾病師卜云宜得城南少羊厭之
欲暫相煩必有重報於是隨去上車下帷內篋箱
中行可十餘里過六七門限開篋箱忽見樓閣好
屋閣此是何處云是天上即以香湯見浴好衣美
食將入見一婦人年可三五六短形青黑色眉
後有疵見留數夕共寢欲宴臨出贈此衆物聽者
聞其形狀知是賈后慙笑而去尉亦解意時他人
入者多死惟此小吏以后愛之得全而出及河東

公主有疾師巫以為宜焚質令大補詔大赦天下
初后諫有身內藥物為產具遂取好天韓壽子慰
祖養之託諒闇所生故弗顯遂謀廢太子以所養
代立時洛中謠曰南風烈烈吹黃沙遙望魯國鬱
嵯峨前至三月滅汝家后母廢城君以后無子甚
敬重愍懷每勸厲后使加慈愛貴謚特貴驕縱不
能持崇太子廣城君恒切責之及廣城君病篤占
術謂不宜封廣城乃改封宜城后出侍疾十餘日
太子常往宜城第將醫出入恂恂盡禮宜城臨終
執后手令立誓意於太子言甚切至天曰趙粲及平

漢書卷一百一十五

必亂汝事我死後勿復聽入深憶吾言后不能遵
之遂專制天下威服內外更與粲爭專為姦謀誣
害太子衆惡彰著初誅楊駿及汝南王亮太保衛
瓘楚王瑋等皆臨機專斷宦人董猛參預其事猛
武帝時為寺人監侍東宮得親信於后預誅楊駿
封武安侯猛三兄皆為亭侯天下咸怨及太子廢
黜趙王倫孫秀等因衆怒謀欲廢后后數遣宮婢
微服於人間視聽其謀頗泄后甚懼遂害太子以
絕衆望趙王倫乃率兵入宮使翊軍校尉齊王罔
入殿廢后后與罔母有隙故論使之后驚曰卿何

為來問曰有詔收后后曰詔當從我出何詔也后
至上閣遙呼帝曰陛下有婦使人廢之亦行自廢
又問問曰起事者誰問曰梁趙后曰繫狗當繫頸
今反繫其尾何得不然至宮西見盜尸再舉聲而
哭遽止倫乃矯詔遣尚書劉弘等持節齎金屑酒
賜后死后在位十一年趙粲賈午韓壽董猛等皆
伏誅臨海公主先封清河洛陽之亂為人所畧傳
賣吳興錢溫溫以送女女遇主甚酷元帝鎮建邺
主詣縣自言元帝誅溫及女改封臨海宗正曹統
尚之

惠羊皇后

惠羊皇后諱獻容美山南城人祖瑾父玄之並見
外戚傳賈后既廢孫秀議立后后外祖孫拊與秀
合族又諸子自結於秀故以太定元年立為皇后
將入宮衣中有火成都王穎伐長沙王又以討玄
之為名又敗穎奏廢后為庶人處金墉城陳眎等
唱伐成都王大赦復后位張方入洛又廢后方逼遷
大駕幸長安留臺復后位永興初張方又廢后河
間王顥矯詔以后屢為姦人所立遣尚書田淑勅
留臺賜后死詔書累至司隸校尉劉暉與尚書僕

射荀藩河南尹周馥馳上奏曰秦被手詔伏讀惶
惓臣按古今書籍亡國破家毀喪宗祊皆由犯衆
違人之所致也陛下遷幸舊京廓然東廡悠悠罔
所依倚家有跋踵之心人想變革興之聲思望大
德釋兵歸農而兵纏不解處處互起豈非善者不
至人情猜隔故邪令上官已犯關稱兵林火燒官省
百姓誼駭宜鎮之以靜而大使卒至赫然執藥當
誚金墉內外振動謂非聖意羊庶人門戶殘破廢
放空宮門禁峻密若絕天地無緣得與姦人構亂
衆無愚智皆謂不然刑書猥至罪不值辜人心一

卷之三十一

憤易致興動夫殺一人而天下喜悅者宗廟社稷
之福也今殺一枯窮之人而令天下傷慘臣懼凶
豎承間妄生變故臣忝司京華觀察衆心實以深
憂宜當含忍不勝所見謹密啟聞願陛下更深與
太宰參詳勿令遠近疑惑取謗天下願見表大怒
乃遣陳頴昌朗東收賜賜奔青州后遂得免帝還
洛迎后復位後洛陽令何喬入廢后及張方首至
其日復后位會帝崩后慮太弟立為嫂叔不得稱
太后惟前太子清河王覃入將立之不果懷帝即
崩身居為惠帝皇后居弘訓宮洛陽敗沒于劉曜

矐潛位以為皇后因問曰吾何如司馬家兒后曰
胡可並言陛下開基之聖主彼亡國之暗夫有一
婦一子及身三耳不能庇之貴為帝王而妻子辱
於几度之手遣妾爾時實不思生何圖復有今日
妾生於高明常謂世間男子皆然自奉巾櫛已來
始知天下有丈夫耳矐甚愛寵之生矐二子而死
偽謚獻文后

謝夫人

謝夫人名玖家本貧賤父以屠羊為業玖清惠貞
正而有淑姿選入後庭為才人惠帝在東宮將納

妃武帝慮太子尚幼未知帷房之事乃遣往東宮
侍寢由是得幸有身賈后妬忌之玖求還西宮遂
生愍懷太子年三四歲惠帝不知也入朝見愍懷
與諸皇子共戲執其手武帝曰是汝兒也及立為
太子拜玖為淑媛賈后不聽太子與玖相見甄之
一室及愍懷遇酷玖亦被害焉永康初詔改葬太
子因贈玖夫人印綬葬顯平陵

懷王皇太后

懷王皇太后諱熒姬不知所出初入武帝宮拜中
才人早卒懷帝即位追尊曰皇太后

元夏侯太妃

元夏侯太妃名光姬沛國譙人也祖威兗州刺史父莊字仲容淮南太守清明亭侯妃生自華宗幼而明慧琅邪武王為世子觀納焉生元帝及恭王薨元帝嗣立稱王太妃永嘉元年薨于江左葬琅邪國初有讖云銅馬入海建鄴期太妃小字銅環而元帝中興於江左焉

列傳第一

后妃上

晉書三十一

元夏侯太妃

列傳二卷

晉書三十二

唐太宗文皇帝

御撰

后妃下

元敬虞皇后

元敬虞皇后諱孟母齊陽外黃人也父豫見外戚傳帝為琅邪王納后為妃無子永嘉六年薨時年三十五帝為晉王追尊為王后有司奏王后應別立廟令曰今宗廟未成不宜更興作便脩飾陵上屋以為廟太興二年冊曰皇帝咨前琅邪王妃虞氏朕祇順昊天成命用陟帝位悼妃夙徂徽音潛

翳御于家邦靡所儀刑陰教有虧用傷予懷追號
制謚先王之典今遣使持節兼太尉萬勝奉冊贈
皇后爾綬祀以太牢媿而有靈嘉茲寵榮乃祔于
太廟葬建平陵太寧中明帝追懷母養之恩贈豫
妻王氏為邙陽縣君從母散騎常侍新野王孚妻
為平陽鄉君

豫章君

豫章君荀氏元帝宮人也初有龍生明帝及琅邪
王泉由是為虞后所忌自以位卑每懷怨望為帝
所譴漸見疎薄及明帝即位封建安君別立第宅

虞后 豫君

太寧元年帝迎還臺內供奉隆厚及成帝立尊重
同於太后咸康元年薨詔曰朕少遭憫凶慈訓無
寧撫育之勤建安君之仁也一旦薨殂實思報復
求惟平昔感痛哀摧其贈豫章郡君別立廟于京師
明穆庾皇后

明穆庾皇后諱文君潁川鄆陵人也父琛見外戚

傳后性仁惠美姿儀元帝聞之聘為太子妃以德

行見重明帝即位立為皇后冊曰妃庾氏昔承明

命作嬪東宮虔恭中饋思媚軌則履信思順以成

肅雍之道正位闈房以著協德之美朕夙罹不造

堯堯在叔羣公卿士稽之往代僉以崇嫡明統載
在典謨宜建長秋以奉宗廟是以追術先志不替
舊命使使持節兼太尉授皇后爾爾變夫坤德尚柔
婦道承姑崇柔盛之禮敷多福斯之義是以利在求
貞克隆堂基母儀天下潛暢陰教慶于六列考之
篇籍禍福無門盛衰由人雖休勿休其敬之哉可
不慎歟及成帝即位尊后曰皇太后羣臣奏天子
幼冲宜依漢和熹皇后故事辭讓數四不得已而
臨朝攝萬機后兄中書令亮管詔命公卿奏事稱
皇太后陛下咸和元年有司奏請追贈后父及夫

人母丘氏后陳讓不許三請不從及蘇峻作逆京
都傾覆后見逼辱遂以憂崩時年三十二后即位
凡六年其後帝孝思罔極贈環駟騎大將軍儀同
三司母丘氏安陵縣君從母荀氏永寧縣君何以
建安縣君亮表陳先志讓而不受

成恭杜皇后

成恭杜皇后諱陵陽京兆人鎮南將軍預之曾孫
也父又見外戚傳成帝以后奔世名德咸康二年
備禮拜為皇后即日入宮帝御太極前殿群臣畢
賀晝漏盡懸簾百官乃罷后少有姿色然長猶無

齒有來求婚者輒中止及帝納采之日一夜齒盡
生改宣城陵陽縣為廣陽縣七年三月后崩年二
十一外官五日一臨內官且入葬訖止后在位六
年無子先是三吳女子相與競曰花望之如素奈
傳言天公織女死為之著服至是而后崩帝下詔
曰吉凶典儀誠宜備設然豐約之度亦當隨時况
重壤之下而崇飾無用邪今山陵之事一從節儉
陵中唯絮掃而已不得施塗重芻靈有司奏造凶
門柏歷及調挽郎皆不許又禁遠近遣使明年元
會者有司奏廢樂詔廢管絃奏金石如故孝武帝立

蘇后

寧康二年以后母裴氏為廣德縣君裴氏名穆長
水校尉綽孫太傅主簿馭返女太尉王夷甫外孫中
表之美高於當世遐隨東海王越遇害無子唯穆
渡江遂享榮慶立第南掖門外世所謂杜婿老云

章太妃

章太妃周氏以選入成帝宮有寵生哀帝及海西公
始拜為貴人哀帝即位詔有司議貴人位號太尉
相溫議宜稱夫人尚書僕射江彭議應曰太夫人
詔崇為皇太妃儀服與太后同又詔朝臣不為太
妃敬合禮典不大常江適議位號不極不應盡敬

興寧元年薨帝欲服重江彰啓應總麻三月詔欲
降為替年彰又啓厭屈私情所以嚴祖考帝從之

康獻褚皇后

康獻褚皇后諱蒜子河南陽翟人也父哀見外戚
傳后聰朗有器識少以名家入為琅邪王妃及康
帝即位立為皇后封母謝氏為尋陽鄉君及穆帝
即位尊后曰皇太后時帝幼冲未親國政領司徒
蔡謨等上奏曰嗣皇誕哲岐嶷繼承天統率土宅
心北庶蒙賴陛下體茲坤道訓隆文母昔塗山光
夏簡狄熙殷寔由宣哲以隆休祚伏惟陛下德侔

二嬖淑美關雎臨朝攝政以寧天下今社稷危急
兆庶懸命臣等章惶一日萬機事運之期天祿所
鍾非復冲虛高讓之日漢和喜順烈並亦臨朝近
明穆故事以為先制臣等不勝悲怖謹伏地上請
乞陛下上順祖宗下念臣吏惟公弘道以協天人
則萬邦承慶群黎更生太后詔曰帝幼冲當賴群
公卿士將順匡救以酬先帝禮賢之意且是舊德
世濟之美則莫重之命不墜祖宗之基有奉是其
所以欲正位于內而已所奏懇到形于翰墨執省
未究以悲以懼先后允恭謙挹思順坤道所以不

距羣情固為國計豈敢執守冲闇以違先旨輒敢
從所奏於是臨朝稱制有司奏謝夫人既封荀下
二夫人亦應追贈皆后之前母也太后不許太常
殷融議依鄭玄義衛將軍哀在官庭則盡臣敬太
后歸寧之日自如家人之禮太后詔曰典禮誠所
未詳如所奏是情所不能安也更詳之征西將軍
翼南中郎尚議謂父尊盡於一家君敬重於天下
鄭玄義合情禮之中太后從之自後朝臣皆敬哀
焉帝既冠太后詔曰昔遭不造帝在幼冲皇緒之
微眇若贅旒百辟卿士率遵前朝勸喻攝政以社

稷之重先代成義備倭敬從弗違固守如憲七廟
之靈俯仗羣后之力帝加元服禮成德備當陽親
覽臨御萬國今歸事反政一依舊典於是居崇德
宮手詔群公曰昔以皇帝幼冲從群后之議既以
闇弱又頻丁極艱銜恤歷祀沉憂在疚司徒親尊
德重訓教其獎王室之不壞實公是憑帝既備茲
冠禮而四海未一五胡叛逆豺狼當路費後日與
百姓困苦願諸君子思量遠筭戮力一心輔翼幼
主任救不逮未亡人求歸別宮以終餘齒仰惟家
國故以一言託懷及哀帝海西公之世太后復臨

朝稱制相温之廢海西公也太后方在佛屋燒香
內侍啓云外有急奏太后乃出尚倚戶前視奏數
行乃曰我本自疑此至半便止索筆答奏去未亡
人罹此百憂感念存沒心焉如割温始呈詔草慮
太后意異悚動流汗見於顏色及詔出温大喜簡
文帝即位尊后為崇德太后及帝崩孝武帝幼冲
桓温又薨群臣啓曰王室多故禍艱仍臻國憂始
周復喪元輔天下惟然若無彼濟主上雖聖資奇
茂固天誕縱而春秋尚富如在諒闇蒸蒸之思未
遑庶事伏惟陛下德應坤厚宣慈聖善遭家多艱

備

臨朝親覽光大之美化洽在昔謳歌流詠播溢無
外雖有莘熙殷姒隆周末足以喻是以五謀克
從人鬼同心仰望來蘇懸心日月夫隨時之義周
易所尚寧固社稷大人之任伏願陛下撫綜萬機
整和政道以慰祖宗以安兆庶不勝憂國喁喁至
誠太后詔曰王室不幸仍有艱屯覽省啓事感增
悲歎內外諸君並以主上春秋冲富加蒸蒸之慕
未能親覽號令宜有所由苟可安社稷利天下亦
豈有所執輒敬從所啓但闇昧之闕望盡弼諧之
道於是太后復臨朝帝既冠乃詔曰皇帝婚冠禮

備遐邇宅心宜當陽親覽緝熙惟始今歸政事率
由舊典於是復稱崇德太后太元九年崩于顯陽
殿年六十一在位凡四十年太后於帝爲從嫂朝
議疑其服大學博士徐藻議曰資父事君而敬同
又禮去其夫屬父道者妻皆母道也則夫屬君道
妻亦后道矣服后以齊母之議也魯譏逆祀以明
尊卑今上躬奉康穆哀皇及靖后之祀致敬同於
所天豈可敬之以君道而服廢於本親謂應齊衰
其有從之

穆章何皇后

穆章何皇后諱法倪廬江儋人也父準見外戚傳
以名家膺選升平元年八月下詔書曰皇帝咨前
太尉參軍何琦混元資始肇經人倫爰及夫婦以
奉天地宗廟社稷謀于公卿咸以宜率由舊典今
使使持節太常彪之宗正綜以禮納采琦荅曰前
太尉參軍都鄉侯冀土臣何琦稽首頓首再拜皇
帝嘉命訪婚陋族備數採擇臣從祖弟故散騎
郎準之遺女未閑教訓衣履若如人欽承舊章肅
奉典制又使兼太保武陵王翽兼太尉中領軍洽
持節奉冊立爲皇后后無子哀帝即位稱穆皇后

居永安宮桓玄篡位移后入司徒府路經太廟后
停輿慟哭哀感路人玄聞而怒曰天下禪代常理
何預何氏女子事邪乃降后為零陵縣君與安帝
俱西至巴陵及劉裕建議殷仲文奉后還京都下
令曰戎車屢警黎元阻饑而贍御豐靡豈與百姓
同其儉約減損供給勿令游過后后以遠還欲奉
拜凌廟有司以寇難未平奏停永興三年崩年六
十六在位凡四十八年

哀靖王皇后

哀靖王皇后諱穆之太原晉陽人也司徒左長史

濛之女也后初為琅邪王妃哀帝即位立為皇后
追贈母爰氏為安國鄉君后在位二年無子興寧
二年崩

廢帝孝庾皇后

廢帝孝庾皇后諱道憐潁川陽陵人也父冰自有
傳初為東海王妃及帝即位立為皇后太和六年
崩葬于敬平陵帝廢為海西公追貶后曰海西公
夫人太元九年海西公薨于吳又以后合葬于吳陵

簡文宣鄭太后

簡文宣鄭太后諱阿春河南滎陽人也世為冠族

祖合臨濟令父愷字祖元安豐太守后少孤無兄
弟唯姊妹四人后最長先適渤海田氏生一男而
寡依于舅濮陽吳氏元帝為丞相敬后先崩將納
吳氏女為夫久后及吳氏女並游後園或見之言
於帝曰鄭氏女雖姿賢於吳氏遠矣建武元年納
為琅邪王夫人甚有寵后雖貴幸而怕有憂色帝
問其故對曰妾有妹中者已適長沙王寔餘二妹
未有所適恐姊為人妾無復求者帝因從容謂劉
隗曰鄭氏二妹卿可為求佳對使不失舊隗舉其
從子傭娶第三者以小者適漢中李氏皆得舊門

漢后 鄭后

帝召王寔為尚書郎以悅后意后生琅邪悼王簡
文帝尋陽公主帝稱尊號之雖為夫人詔太子及
東海武陵王皆母事之帝崩后稱建平國夫人咸
和元年薨簡文帝時為琅邪王制服重有司以王
出繼宜降所生國臣不能匡正奏免國相諸葛順
王上疏曰亡母生臨臣國沒於異國弟臣雖出後亦
無所厭則私情得叙昔敬后崩孝王已出繼亦
還服重此則臣所憲章也明穆皇后不奪其志
乃徙琅邪王為會稽王追號后曰會稽太妃及簡文
帝即位未及追尊臨崩封皇子道子為琅邪王領

會稽國奉太妃祀太元十九年孝武帝下詔曰會稽大妃文母之德徽音有軌誕載聖明光延于晉先帝追尊聖善朝議不一道以疑屈朕迷遵先志常惕于心今仰奉遺旨依陽秋二漢孝懷皇帝故事上太妃尊號曰簡文太后於是立廟於太廟路西陵曰嘉平時群臣希有多謂鄭太后應配食於元帝者帝以問太子前率徐邈邈曰臣案陽秋之義母以子貴曾虞尊桓母別考仲子之宮而不配食於惠廟又平素之時不伉儷於先帝至於子孫豈可爲祖考立配其崇尊盡禮由於臣子故得稱

太后陵廟備典若乃祔葬配食則義所不可從之

簡文順王皇后

簡文順王皇后諱簡姬太原晉陽人也父遐見外戚傳后以冠族初爲會稽王妃生子道生爲卬子永和四年母子並失帝意俱被幽廢后遂以憂薨咸安二年孝武帝即位追尊曰順皇后合葬高平陵追贈后父遐特進光祿大夫加散騎常侍

孝武文李太后

孝武文李太后諱陵容本出微賤始簡文帝爲會稽王有三子係天自道生廢黜獻王早世其後諸

姬絕孕將十年帝令卜者扈謙筮之曰後房中有一女當育二貴男其一終成晉室時徐貴人生新會安公主以德美見寵帝常異之有娠而彌年無子問焉荅曰邁是好山水人本無道術斯事豈所能判但殿下德厚慶深宜隆奕世之緒當從扈謙之言以存廣接之道帝然之更加採納又數年無子乃令善相者召諸愛妾而示之皆云非其人又悉以諸婢媵示焉時后爲宮人在織坊中形長而色黑宮人皆謂之崑崙既至相以驚焉云此其人也帝

以大計召之以侍寢后數夢兩龍枕膝日月入懷意以爲吉祥向儕類談之帝聞而異焉遂生孝武帝及會稽文孝主鄱陽長公主及孝武帝初即位尊爲淑妃太元三年進爲貴人九年又進爲夫人十二年加爲皇太妃儀服同太后十九年會稽王道子啓母以子貴慶厚禮崇伏惟皇太妃純德光大休祐攸鍾啓嘉祿於聖明嗣徽音於上列雖幽顯同謀而稱謂未盡非所以仰述聖心允荅天人宜崇正名號詳案舊典八月辛巳帝臨軒遣兼太保劉耽尊爲皇太后稱崇訓宮安帝即位尊爲

太皇太后隆安四年崩于含章殿朝議疑其服制
左僕射何澄右僕射王雅尚書車胤孔安國祠部
郎徐廣等議曰太皇太后名位允正體同皇極禮
制備盡情禮兼申陽秋之義母以子貴既稱夫人
禮服從正故成風顯夫人之號昭公服三年之喪
子於父母之所生體尊義重且禮祖不厭孫固宜
追服無屈而緣情立制若嫌明文不存則疑斯從
重謂應同於為祖母後齊衰三年從之皇后及百
官皆服齊衰暮永安皇后一舉哀於是設廬於西
堂凶儀施于神獸門葬并脩平陵神主祔于宣太后廟

孝武定王皇后

孝武定王皇后諱佳慧哀靖皇后之姪也父蘊見
外戚傳初帝將納后訪于公卿于時蘊子恭以弱
冠見僕射謝安安深敬重之既而謂人曰昔毛嘉
耻於魏朝楊駿幾傾晉望若帝納后有父者唯陰
望如王蘊乃可既而訪蘊女容德淑令乃舉以應
選寧康三年中軍將軍桓冲等奏曰臣聞天地之
道蓋相頌而化成帝后之德必相協而政隆然後
品物流形彛倫攸序靈根長固本枝百世天人同
致莫不由此是以塗山作儷而夏族以熙姪妣配

周而姬祚以昌今長秋將建宜時簡擇伏聞試守
晉陵太守王蘊女天性柔順四業允備且盛德之
胄美善先積臣等竊議可以配德乾元恭承宗廟
徽音六宮母儀天下於是帝始納焉封蘊妻劉氏
爲樂平鄉君后性嗜酒驕妬帝深患之乃召蘊於
東堂具說后過狀令加訓誡蘊免冠謝焉后於是
少自改節太元五年崩年二十一葬隆平陵

安德陳太后

安德陳太后諱歸女松滋尋陽人也父廣以倡進
仕至平昌太守后以美色能歌彈入宮爲淑媛生

太后陳后

安恭二帝太元十五年薨贈夫人追崇曰皇太后
神主祔于宣太后廟陵曰熙平

安僖王皇后

安僖王皇后諱神愛琅邪臨沂人也父獻之見別
傳母新安愍公主后以太元二十一年納爲太子
妃及安帝即位立爲皇后無子義熙八年崩於徽
音殿時年二十九葬休平陵

恭思褚皇后

恭思褚皇后諱靈媛河南陽翟人義興太守爽之
女也后初爲琅邪王妃元熙元年立爲皇后生海

隨寧富陽公主及帝禪位于宋隆為愛陵王妃宋元
嘉十三年崩時年五十三附葬冲平陵

史臣曰方祇體安灑乾儀而合德圓舒循畧配義
曜以齊明故知陽燧陰凝萬物假其陶鑄火炎水
潤六氣由其調理取譬賢淑作伉文思靈根式固
寔資於此宜穆閱禮偶德潛鱗翊天造之艱虞嗣
塗山之逸響寶運歸其後胤蓋有母儀之助焉武
元楊氏預聞朝政明不逮遠愛溺私情深杜衛瓘
之言不曉張泓之詐運其陰以修飾映乾明晉道中
微基於是矣惠皇面質天縱其器識暗鳴蛙智昏

五君 緒古

文蛤南風肆狡扇禍稽天初踐椒宮是集心於長
樂方觀梓樹頌鳩羽於離明褒后滅周方之蓋小
末妃傾夏曾何足喻中原陷於鳴鏑其兆彰於此
焉昔者高宗諒闇揔百官于元老成王冲眇託萬
機下上公太后御宸諒知非古而明穆康獻仍出
臨朝時屬委裘躬行首寢各免華陽之釁竟躡和
熹之蹤保陵遲以克終所幸實為多矣

贊曰二妃光舜三母翼周末升夷矣褒進亡幽家
邦興滅職此之由穆后沉斷忘情執嬰故劔辭恩
池蒲起歎崇化繁祉肇基商亂一楊繼寵福極災

生南風戲虐國喪身傾獻容幸亂居危疑榮授筆
廢主持尺威帝契開終羅怨憂以斃芬實窈窕芳
菲婉嫵呂妾變羸黃姬化芊石丈遠著金行潛徙
婦德傾城迷朱奪紫

列傳第二

后妃下

晉書三十二



