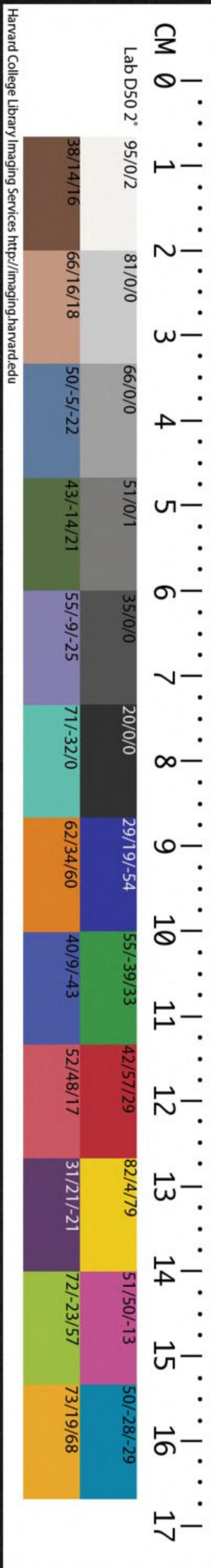
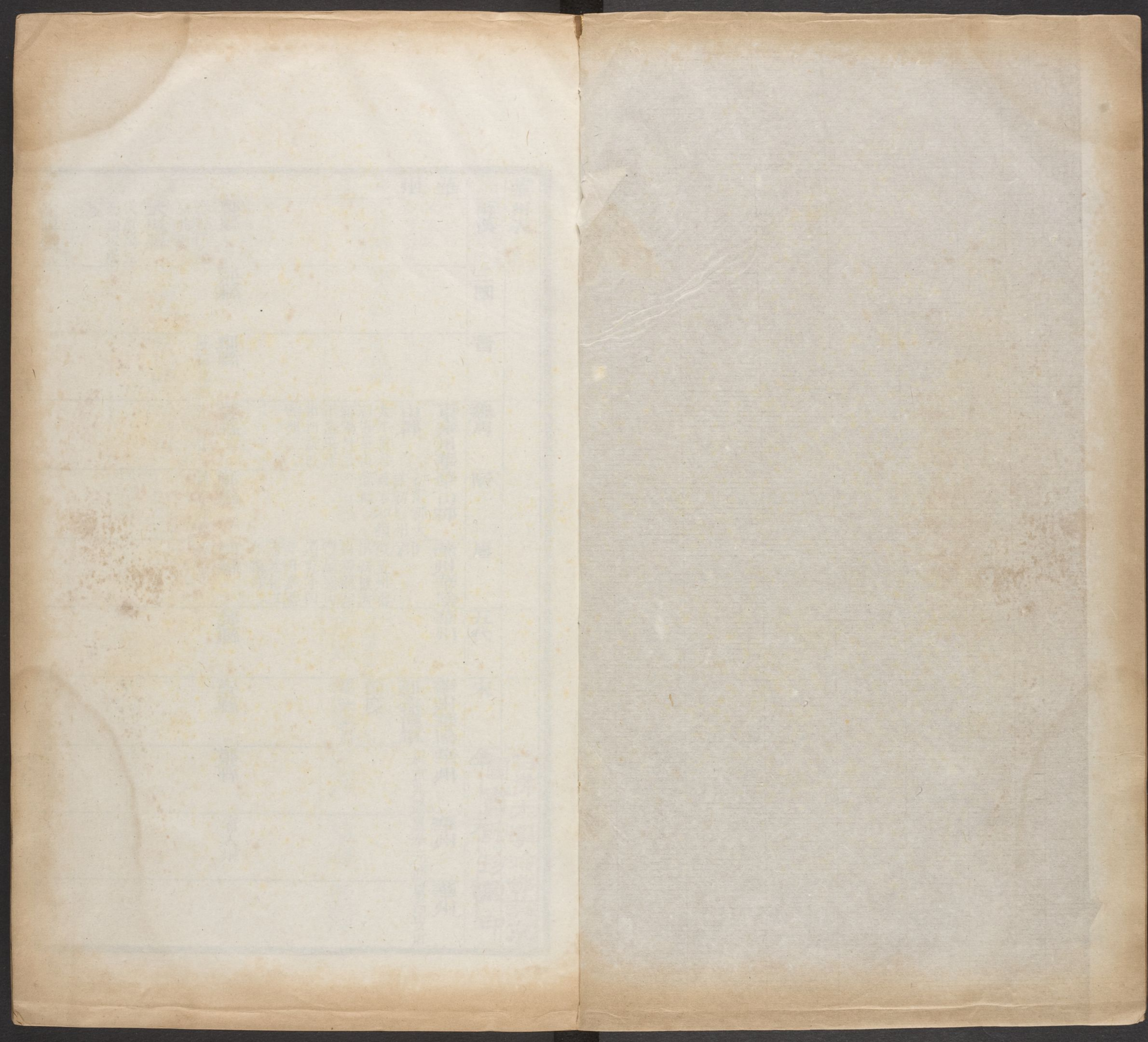


55

HARVARD COLLEGE LIBRARY
FROM THE
HARVARD - YENCHING
INSTITUTE
OCT 1 1928

Ch L 3080.441 8
28





華州表

兩漢

三國

晉

魏周

隋

唐

五代

宋

金

華州

東雍州華山郡

華山郡

華州華陰華州

華州華陰華州

華州

華州

華州

華州

太平貞君

初廢郡大

初廢郡大

節度

屬永興路

屬京兆路

屬奉元路

屬西安府

初置華山

初置華山

初置華山

屬京兆路

屬京兆路

屬京兆路

屬京兆路

屬京兆路

郡孝昌二

郡孝昌二

郡孝昌二

屬京兆路

屬京兆路

屬京兆路

屬京兆路

屬京兆路

年置東雍

年置東雍

年置東雍

屬京兆路

屬京兆路

屬京兆路

屬京兆路

屬京兆路

州西魏改

州西魏改

州西魏改

屬京兆路

屬京兆路

屬京兆路

屬京兆路

屬京兆路

屬京兆郡

屬京兆郡

屬京兆郡

屬京兆路

屬京兆路

屬京兆路

屬京兆路

屬京兆路

屬京兆郡

屬京兆郡

屬京兆郡

屬京兆路

屬京兆路

屬京兆路

屬京兆路

屬京兆路

屬京兆郡

屬京兆郡

屬京兆郡

屬京兆路

屬京兆路

屬京兆路

屬京兆路

屬京兆路

屬京兆郡

屬京兆郡

屬京兆郡

屬京兆路

屬京兆路

屬京兆路

屬京兆路

屬京兆路

哈佛大學哈佛藥宗
金圖書神珍藏印

省入州

鄭縣
秦縣漢屬
京兆尹

鄭縣

鄭縣

鄭縣

鄭縣

鄭縣

鄭縣

鄭縣

鄭縣

武城縣

武城縣

武城縣

沈陽縣

沈陽縣

沈陽縣

沈陽縣

沈陽縣

沈陽縣

沈陽縣

沈陽縣

沈陽縣

沈陽縣

沈陽縣

沈陽縣

漢置屬左
馮翊後漢
廢

華

陰華陰縣

華陰縣

華陰縣

華陰縣

華陰縣

華陰縣

華陰縣

華陰縣

華陰縣

華陰縣

華陰縣

秦寧秦縣
漢高帝更
名屬京兆
尹後漢屬
宏農郡

敷西縣

太和十一
年置屬華
山郡後廢

龍初復名
華陰上元
初又改太
陰寶應初
復名

蒲

城重泉縣

重泉縣

重泉縣

南白水縣蒲城縣

奉先縣

奉先縣

蒲城縣

蒲城縣

蒲城縣

蒲城縣

秦縣洪屬
左馮翊

屬馮翊郡
後廢

太和十二
年置屬白
水郡尋移
郡來治西
魏更名蒲
城

屬雍州開
唐復屬雍
建隆中還
屬同州開
寶四年復
名蒲城後
屬華州

關潼

華陰縣地
後漢建安
中始置潼
關

天授二年
析華陰置
潼津縣天
長中仍廢

潼關衛

洪武七年
設潼關于

縣

入華陰

戶所九年
置衛隸河
南都司永
樂中改隸
中軍都督
府

大清一統志卷之一百五十一

華州

在布政使司東一百九十里東西距一百四十里南北距二百四十里東至河南陝州閿鄉

縣界一百十五里西至西安府渭南縣界二十七里南至商州雒南縣界八十里北至耀州白水縣

界一百六十里東南至雒南縣界一百十里西南至渭南縣界六十里東北至同州朝邑縣界一百

里西北至同官縣界二百十里本州境東西距六十七里南北距一百十里東至華陰縣界四十里

西至渭南縣界二十七里南至雒南縣界八十里北至渭南縣界三十里東南至華陰縣界一百十

五里西南至渭南縣界六十里東北至同州界三十五里西北至渭南縣界三十里自州治至

師二千七百六十里

分野

天文井鬼分野鶉首之次

建置沿革

禹貢雍豫二州之域周為鄭國春秋屬晉

戰國為秦魏二國境秦置鄭縣漢屬京兆尹後漢

因之晉屬京兆郡後魏太平真君元年置華山郡

孝昌二年置東雍州西魏始改州曰華州隋開皇

三年郡廢大業二年州廢縣屬京兆郡義寧元年

復置華山郡唐武德初仍曰華州垂拱元年改曰

太州

元和志避武后祖諱

神龍元年復故天寶初改華陰郡

乾元初復故上元元年又改太州寶應元年仍曰

華州屬關內道乾寧四年升州為興德府光化三

年復曰華州

唐書方鎮表上元二年華州置鎮國軍節度亦曰關東節度廣德元年罷

興元元年置潼關節度貞元九年罷光化元年以華州置鎮國軍節度鎮華同二州兼興德尹三年

罷五代因之

寰宇記梁為感化軍後唐同光元年復改鎮國軍周顯德元年降為刺史

宋曰華州華陰郡兼鎮潼軍節度屬永興路

宋史地理

志華州建隆初為鎮國軍節度皇祐五年改鎮潼軍

金屬京兆路

金史地理志貞祐三

年軍曰元以州治鄭縣省入屬奉元路明屬西安

府

本朝雍正三年直隸陝西布政使司領縣三

華陰縣

在州東七十里東西距六十五里南北距六十里東至潼關縣界三十五里西至本

州界三十里。南至商州。雒南縣界四十里。北至同州。朝邑縣界二十里。東南至雒南縣界四十里。西南至雒南縣界八十里。東北至朝邑縣界三十里。西北至同州界三十里。禹貢華陰地。戰國魏陰。晉邑。秦惠文王六年。更名寧秦。漢高帝八年。改曰華陰。屬京兆尹。為京輔都尉治。後漢建武十五年。改屬宏農郡。晉因之。後魏屬華山郡。隋屬京兆郡。唐屬華州。垂拱元年。改曰仙掌。神龍元年。復曰華陰。上元二年。改曰太陰。寶應元年。復曰華。陰。五代宋金元明不改。本朝因之。**蒲城縣** 在北少西一百二十里。東西距九十里。南北距八十里。東至同州界四十里。西至西安府富平縣界五十里。南至西安府渭南縣界四十里。北至耀州白水縣界四十里。東南至同州界四十里。西南至西安府臨潼縣界七十里。東北至同州澄城縣界七十里。西北至耀州同官縣界九十里。秦置重泉縣。漢屬左馮翊。後漢因之。晉屬馮翊郡。後廢。後魏太和十一年。置南白水縣。屬白水郡。西魏改縣曰蒲。

城。隋屬馮翊郡。唐初屬雍州。開元四年。改曰奉先。天祐二年。改屬同州。後唐還屬雍州。宋建隆中。屬同州。開寶四年。復曰蒲城。天禧四年。改屬華州。金元明不改。本朝因之。**潼關縣** 在州百十里。東西距十里。南北距四十一里。東至河南陝州閿鄉縣界五里。西至華陰縣界五里。南至商州雒南縣界四十里。北至山西蒲州府永濟縣界一里。東南至閿鄉縣治六十里。西南至華陰縣界三十里。東北至山西平陽府臨晉縣界二里。西北至同州朝邑縣界六十里。漢華陰縣地。後漢建武中。始置潼關。明洪武七年。設潼關守禦千戶所。屬陝西都司。九年。置潼關衛。屬河南都司。永樂六年。改隸中軍都督府。本朝屬西安府。雍正四年。置潼關縣。屬華州。

形勢 前據華嶽。後臨涇渭。左控桃林之塞。右阻藍田

之關。元一統志

風俗 士激烈而恥儉邪。女勤儉而重貞靜。力穡務本。

俗號渾樸 州志

城池 華州城 周七里有奇。門四。濠深一丈五尺。明洪武初增築。 華陰縣城 周

及三里。門四。濠深八尺。明萬歷中增築。 蒲城縣城 周九里。門四。濠濶三丈。明嘉靖中增

築。 潼關縣城 周十一里有奇。門六。北臨黃河。即唐關城舊址。宋熙寧中增築。本朝康熙

熙二十四年重修。

學校 華州學 在州治東。元皇慶中建。明薛瑄呂柟皆有記。內有唐顏真卿孔子廟殘碑。 華

陰縣學 在縣治東。舊在治東。南明洪武二年移此。 蒲城縣學 在縣治東。宋建。潼

關縣學 即舊衙學。初在治東。明正統四年建。成化十一年遷治西南。 華山書院

在州學北。明嘉靖末建。 華嶽書院 在華陰縣東關。明邑人趙儒建。後廢。又有四知書院。

在縣東二十里。萬歷中。縣令王九疇建。 崇禮書院 在蒲城縣治東南。明正德五年建。祀

宋儒張子。今廢。 明新書院 在潼關縣治東。明大理卿張惟任建。為馮從吾講學之所。

戶口 原額人丁一十八萬六千九百九十七。又滋生人丁五百四十七。屯丁三千九百一十一。

田賦 田地二萬六千六百九十九頃六十三畝三分三釐。額徵地丁銀一十七萬七千九百六十三

兩二錢三分八釐。額徵銀二百五十一兩三錢四分

零。屯田四千四十頃四十六畝六分八釐。額徵地丁銀五千九百二十三兩五錢五分四釐。額徵

名地二十三頃九百六十九石六斗四升八合零。夏

銀一十五兩四錢一分三釐。額徵地丁糧一百石六斗四升六合零。

山川 少華山

在州東南。山海經：太華山西八十里。曰小華山。水經注：華山西南有少華山。元和志：少華山在鄭縣東南十里。宋史：熙寧五年，少華山崩。雍大記：山在華州南十四里，與大華峯勢相連，而山峯稍低，故曰少華。州志：山在州東南十里，其中峯即少華峯，東為獨秀峯，一名玉女峯。又東為小敷峪。宋元祐間，小敷谷崩，即此。入峪二三十里，玉女廟東有金壺峽，又十里曰蒼坪，其迤北近敷峪口之峯，曰阜頭峯，即宋熙寧五年崩處。有石子坡，今名石灘，其崩山遺址，名半截山，亦名復成山。又東為構峪，自峪南四十里至構嶺，又三十里，即秦嶺也。自構峪口又東為鳳谷山，接秦嶺南來之脈，突立一峯，左右兩山如舒翼然。又東為三甲山，又東為方山，接華陰境。少華峯之西為白石峪，又西為潭峪，又西為水峪，又西為鄭南峯，又西為太平峪，又西為飛來峯，又西為小山，又西為石隄峪。在州西南十二里。唐乾寧四年，昭宗幸華州，韓建擅殺諸王於此，其峪甚遠，南入峪四十三里。

而至秦嶺，度嶺以南二十里，即青岡坪也。白石堤峪之西為栲栳山，又西為赤堤峪。南入二十五里，即秦嶺。嶺南曰桃坪，接洛南界。自赤堤峪之西南為小柿原，又南為短嶺，小柿原迤西曰柳村原。其西北曰瓜坡，古瓜田也。自瓜坡而西南曰平原，又南曰金堆谷，可達秦嶺南之金堆城。自瓜坡而西北有原曰龍王嘴，其西南有高堂嶺。嶺以南有李峪，峪之西曰澗谷，澗谷之北為江村原。西曰牛耳嶺，又西即龍耳山。寧山，在州東南二十里，小敷龍耳山，峪之東，其東有獼虎嶺。蟠龍山，在東南四十里，一名潛龍山，兩峯環列，甲於諸山。明知州桑溥甘為霖遊咏處。今其後山曰甘公山。右一峯曰五龍山，在州南十里，少華迤西支山也。五桑公臺。五龍山，峯蜿蜒，山巖有風穴，風出傷稼，土人祀之。馬嶺山，在州南，水經注：西石橋水南出馬嶺之。通懸流數十丈，與華嶽同體。州志：在州南二十里。聖山，在州西南，唐書五行志：永昌中，赤水

南岸大山移東數百步擁赤水壓張村民三十餘家寰宇記山在鄭縣西南去州二十五里舊圖經云垂拱四年飛土掩谷為山忽踊四峯高二百餘丈東西五里南北七里後立聖山廟於其上州志

山在州西符禺山在州西南山海經小華山西八十里曰符禺之山其陽多銅其

陰多鐵符禺之水出焉寰宇記符禺山在鄭縣西南一百里高一百丈州志符禺山即今之澗谷冊

說符禺山在州西南四十里石脆山在州西南山海經符禺山其南為龍耳山在牛耳峪西

西六十里曰石脆之山水英山在州西南山海經經注小赤水源出石脆山

曰英山水經注禺水出英山寰宇記在鄭縣西南一百三十里又王喬谷俗謂之太公谷即王喬所

隱之處冊說喬峪在州西南三十里瓜坡西州志竹喬峪即古之英山山有招谷說招為喬也

山在州西南山海經英山西五十二里曰竹山水經注竹水南出竹山寰宇記山在鄭縣西南一

百四十里高一千二百六十丈州志龍耳山西曰箭峪為竹木繁植之區峪下為華州原峪西為渭

南縣界即古竹山冊說太華山在華陰縣南即西箭峪在州西南五十里

月西巡狩至於西嶽禹貢西傾朱圉鳥鼠至於太華周禮職方氏豫州其山鎮曰華山山海經太華

之山削成而四方其高五千仞其廣十里漢書地理志華陰縣太華山在南豫州山郭璞山海經注

華陰山上有明星玉女持玉漿得上服之即成仙道險僻不通詩含神霧云郭緣生述征記華山從

麓至頂升降紆迴凡三十三里水經注華山遠而望之若華狀又云華嶽本一山當河河水過而曲

行河神巨靈開而為兩今掌足之跡仍存自下廟至列柏南行十一里東迴三里至中祠又西南出

五里至南祠從此南入谷七里又屈一祠又南出一里至天井井裁容人穴空迂迴傾曲而上可高

六丈餘山上又有微涓細水流入井中出井東南行二里峻阪斗上斗下降此阪二里許又復東上

百丈崖升降皆須扳繩挽葛而行。南上四里。路到石壁。緣旁稍進。逕一百餘步。自此西南出六里。南歷夾嶺。廣裁三尺餘。兩箱崖數萬仞。窺不見底。世謂斯嶺爲擗嶺。度此二里。復屆山頂。上方七里。靈泉二所。一名蒲池。西流注於澗。一名太上泉。東注澗下。上宮神廟。近東北隅。自上宮東北出四百五十步。有屈嶺。東南望巨靈手跡。惟見洪崖赤壁而已。括地志。華山在華陰縣南八里。古文以爲悖物。唐書地理志。上元二年。改華山曰太山。寶應元年。復故名。寰宇記。按名山記云。華嶽有三峯。基廣而峯峻。疊秀迤於嶺。今博山香爐形實象之。白虎通云。西方華山。少陰用事。萬物生華。故曰華山。以兩有少華。故曰太華。九域志。華山四州之際。東北冀東南。豫西南。梁西北。雍十字分之。四隅爲四州。方輿勝覽。華嶽三峯。芙蓉明星玉女也。華嶽志。嶽頂中峯曰蓮華峯。有上宮。宮前有池爲玉井。生千葉白蓮華。服之令人羽化。亦謂之玉女洗頭盆。唐杜甫詩。安得仙人九節杖。拄到玉女洗頭盆。蓋峯之

最高處也。自上宮東南上三里。得明星玉女祠。在大石上。又有仰天池。八卦池。太乙池。二十八宿池。皆在玉井之旁。嶽頂東峯曰仙人掌。峯側石上有痕。自下望之。宛然一掌。五指俱備。張衡西京賦。高掌遠躡。以流河曲。曹植述征賦。表神掌於仙谷。薛綜曰。華嶽與首陽本一山。當河。河水過而曲行。河神巨靈手盪脚開而爲兩。今手掌在華山。人呼爲仙掌。腳跡在東首陽下。又有石月在仙掌上。日昃時望之。儼如半輪月。嶽頂西峯曰巨靈足。石有形如足。魏收志。華陰有巨靈原。指此。嶽頂南峯曰落雁峯。以在嶽之中。亦曰中峯。唐李白登落雁峯曰。此峯最高。呼吸之氣。想通帝座。峯頂有黑龍潭。仰天池。歲旱祈禱多應。自頂折旋而下。有自然一峽。側身而入。中有巖名全真巖。嶽頂西北曰毛女峯。以秦始皇宮人隱此而名也。嶽頂東北曰雲臺峯。兩峯並峙。四面陡絕。巖然獨秀。狀若雲臺。後周武帝時。有道士焦道廣居此。峯上有試鑿穴。深不可測。旁有一石如鑿。相傳爲陳希夷先生仙蛻之所。

峯側有長春石室。唐貞觀中，有道士杜懷謙居此。自號長春先生。嶽頂北有公主峯，與雲臺相近。相傳漢南陽公主避王莽亂，入山得仙處。又有白雲峯。唐金仙公主修道處。又有甕肚峯，形如半甕，皆在嶽之北面。其餘又有虎頭灑天、仰天、朝天、三盤松、檜、朝來、玉柱、玉秀、白石諸峯，皆環拱嶽之左右。杜甫詩所云諸峯羅列似兒孫也。又山有四洞，東曰昭陽，西曰西元，南曰正陽，北曰水簾。今洞之最著者曰石仙人洞，又名水簾洞，在北面山腰。洞口丹青儼肖人形，上有瀑布泉飛流直下。曰老君洞，在嶽頂東南，相傳老君隱華山居此。次北有太上泉，泉旁爲老君菖蒲池，池中產菖蒲九節。又東北峯上有丹爐，俗傳老君煉丹處。又有細辛坪，地多細辛，因名。又有白鹿龕，在升嶽路之右。又有三公石室，在嶽之東南，有三峯巖然森秀。又有碁石，在嶽頂東南，別一孤峯上。遙望之，有石如碁局，俗以爲卽仙人衛叔卿博臺。又西南上三里許，得一箭如括爲天門，卽杜詩所云箭括通天有一門也。曰

太極總仙洞。道書以爲第四洞，名總仙之天，在毛女峯之西壁中。其下卽仙谷也。又有壺公石，至在嶽西北孤峯上。相近又有洞元石室，四圍懸絕。又蟹蟻穴，在嶽北峯下。山海經：華山有蛇謂之蟹蟻。六足四翼，見則天下大旱。曰西元洞，嶽西面之洞也。道書爲第四洞。三元極真之天，曰王刁三洞。在嶽之東，隱者王遙刁自然居此，得仙。其上洞，人不能到中洞，有石遮洞門。下洞則避跡者可居。曰碧雲洞，與王刁洞相近。下爲碧雲溪，晉有丁少微、鄭雲叟、羅隱之、翟表、正、鄭明處居此。時稱五高士居。曰朝元洞，在落雁峯上。曰焦真人洞，在白雲峯旁。谷之最著者曰牛心谷，在嶽東。其谷北接華山，南通商洛。漢楊震居此講授。曰黃神谷，在碧雲洞旁。真人黃蘆子隱居處。谷口有黃龍潭，旱則禱焉。曰藏馬谷，與黃神谷相近。舊傳漢武獲馬，走藏於此。曰文仙谷，在雲臺觀稍東。宋呂眞君隱居之所。曰霧谷，在毛女峯東北。後漢張楷居此，楷字公超，亦名張超。谷又名霧市谷。以公超能爲五里霧也。宋

陳搏命弟子於張超谷鑿石室卽此谷中有算場
 蘆花池述異記後魏道士寇謙之洞曉渾天儀定
 天元五紀棄其餘算化爲葭故名曰仙谷在霧谷
 西一名石羊城俗以爲黃初平叱石成羊處入谷
 十里有車箱杜甫詩車箱入谷無多路曰桃谷曰
 甕谷俱在縣西南二十里曰竹谷曰大敷谷俱在
 縣西南三十里舊志登嶽之路自雲臺觀經玉泉
 院希夷峽卧仙坪洞天坪十八盤元天宮青柯坪
 自此引索而升經回心石千人幢百尺峽胡孫愁
 閣王徧老君犁溝日月崖至蒼龍嶺卽古擗嶺也
 又過鶴子翻身仙**松果山**在華陰縣東南山海經
 掌石月則至頂矣曰松果之山濩水出焉又西六十里
 西四十五里曰松果山在縣東南二十七里縣
 志山通襄鄧之間道上有**留翎山**在華陰縣東南
 佛頭崖雲覆其頂輒雨三十里一名朝
 陽山亦曰留翎磯世傳楊伯起葬時大
 鳥落羽毛於此上有二泉禱雨輒應

良餘山在華陰縣東南

陰縣西南水經注良餘水出良餘山
 寰宇記作餘糧山在縣西南三十里

升山在華陰縣西南
 五十餘里黃**鳳居山**在華陰縣西二十里相傳
 酸水出此唐開元中瘞鳳於此因名

豐山在蒲城縣西北元和志奉先縣西北三
 十里有豐山長安志豐山一名蘇愚山

金嶽山在蒲城縣西北三
 十里豐山之西

銅斗山長安志在蒲城縣西北
 西北五十里縣志銅斗山在馬豕山南

堯山唐書地理
 西連富平縣萬斛山山勢盤旋如斗

志在奉先縣北十五里長安志堯山一名浮山在
 蒲城縣北二十里舊圖經曰昔堯時洪水爲災諸
 山盡沒惟此山若浮因以爲名又有重山在堯山
 前以其與堯山有重疊之象故號重山縣志重山

在堯山南里許山東有紅土坡下爲
 谿頭谿東有山秀麗俗謂之嶧山

金粟山在蒲城縣
 東北二十五里山有碎石如粟故名
白堂山長安志在蒲城縣東北
 三十五里舊圖經曰山

之前秦白起立寨之所因以為名又有良將谷在縣東北三十里亦以起名也

不羣山 在城縣東北白堂山南長安志舊圖經曰諸山纍纍峯巒相接惟此山孤迥因以為名俗亦謂之孤山

麒麟山 在潼關縣治東南上有古寨旁有田千餘畝人耕其上謂之上寨相近又有筆架印

臺象山 在潼關縣治西南俗名蝎子山上有田曰黎家坪又鳳凰山在城內西南隅山勢聳

峙城垣因之 **秦嶺** 在州南十里東接華陰縣與商州維

嶂徑多 **黃卷坂** 在潼關縣東北黃河南岸其坂隆紆曲起下望關城亦謂之黃卷亭一作

黃卷漢獻帝春秋興平二年車駕東行到黃卷亭晉潘岳西征賦遡黃卷以濟潼水經注河水自潼

關東北流水側有長坂謂之黃卷坂旁絕澗涉此坂以升潼關 **木屐塹** 在蒲城縣

志塹有四在縣東偏南五十里沮水之岸舊說夏禹治水至此屐下棄泥積之成塹各周二里崇一

百丈 **青岡坪** 在州西南七十五里秦嶺之南坪之東南十五里抵金堆城即洛南縣界州志

青岡坪括地干畝為州之要隘其西南百里可達礮關東南可通武關本朝順治十二年築城撥

潼關營把 **雲谷** 在華陰縣東南水經注泥泉所出其相近有水谷 **車箱谷**

總汎防 寰宇記在華陰縣西南二十五里一名車水過去數水谷七里深不可測祈雨者以石投之其中有

一鳥飛出 **佛空谷** 長安志在蒲城縣西北三十五里谷內有佛空院唐會昌五年

置又白馬谷在縣西北四十里 **潼谷** 在潼關縣南三十里一名通谷

潼水出此谷口 **禁峪** 在潼關縣南一名禁坑亦名有洞曰老君洞禁溝通鑑唐廣明元年黃巢

兵抵潼關齊克讓走入關關左有谷平日禁人往來以權正稅謂之禁坑舊衛志在城南三十里

孤相原 在州西南水經注小赤水流於孤相原西寰宇記作孤柏原州志孤相原在江村原

北突起隆阜。俗名蔚家原。又寰宇記有細腰原。在鄭縣西南十六里。原中狹。因名。又州志有豐原。在

州西南二十里。蟠龍原。長安志在蒲城縣西三十里。舊圖經曰。唐明皇遊幸。見原上雲霧中

有黃龍之狀。於下得石。狀似蟠龍。因以其地為龍樂鄉。今其石尚存。縣志其石在今鄉西四十里。蚪

落董社原。在潼關縣東南。隋大業九年。楊元感自皇天原敗走董社原。即此。觀音

洞。在蒲城縣東南四十里。舊有大谷。明萬歷中。崖崩。見一洞。貯石觀音二軀。又有石獅石象諸儀

物。因名。黃河。自同州朝邑縣流入華陰縣東北。合渭水。又經潼關縣北。折而東。入河南閩鄉

縣界。書禹貢導河南。至於華陰。傳河自龍門南流。至華山北。而東行。水經。河水南至華陰。潼關。渭水

從西來注之。河水歷船司空。與渭水會。注河在關內南流。潼擊關山。因謂之潼關。自關東北流水側

有黃卷坂。又歷北出東嶠通。謂之函谷關也。華陰縣志。黃河在縣東北四十里。舊潼關衛志。河水經

城北一里。水中有石。高水尺餘。渭水。自西安府渭

水泛漲。石亦愈高。謂之砥柱處。南縣流經州

北。又東逕華陰縣北。入黃河。其入河處。謂之渭酒

尚書禹貢。至於龍門。西河會於渭酒。左傳。閔公二

年。虢公敗戎於渭酒。漢書地理志。渭水東至船司

空。入河。杜預左傳注。渭水東入河。水之隈。曲曰酒

水。經注。渭水自白渠口東逕。巒都城北。灌漑水注之

又東西石橋水。北流注之。又東逕鄭縣故城北。又

東與石橋水會。又東敷水注之。又東良餘水注之

又東合黃酸之水。又東逕平舒城北。又東逕長城

北。長澗水注之。又東洛水入焉。逕華陰縣故城北

又東沙渠水注之。又東逕定城北。又東泥泉水注

之。又東合沙溝水。又東入於河。雍錄。渭口在華陰

縣東北三十五里。州志。渭水在州北十二里。華陰

縣志。渭水在縣北十五里。縣東小赤水。在州西水

北有葫蘆灘。即舊洛水入渭處。經注。小赤

水。即山海經之灌水也。水出石脆之山。北逕蕭加

谷。於孤相原。西東北流。與愚水合。又北注於渭。寰

宇記灌水一名小赤水今名高谷水州志赤水在州西三十里源出箭谷山俗名爲箭谷水北流經聖山亦謂之聖山川又北經州西入渭按愚水箭谷水乃大赤水非小赤水也辨見渭南縣

在州西山海經英山禹水出焉北流注於招水水經注愚水出英山北流與招水相得水亂流西北注於灌唐書地理志鄭縣西南二十三里有利俗渠引喬谷水與羅紋渠皆開元四年姜師度疏故渠寰宇記愚水出孤栢原州志愚水亦名喬谷水先時西自龍灣北經聖山村入灌水明永樂中水

暴漲始東折自漁村而下又北經遇仙橋又北入渭因名遇仙橋河又有漁村川水舊自州西南金堆谷西北流入喬谷水後亦因水漲遂東折北流入遇仙橋河疑卽古之招水也又有短嶺水源出短嶺亦流入

遇仙橋河

西石橋水 在州西水經注西石橋水南出馬嶺山源泉上通懸流數十丈其水北逕鄭城西而北流注於渭闕駟謂之新鄭水州志今州西十里有石堤谷水源出

石堤谷北流至良侯村之北名五港河合赤堤谷水入沙澗經石橋鋪名石橋鋪河達於渭蓋卽西石橋

水矣

西溪水 在州西南舊唐書昭宗紀光化元年源出州南山澗經故縣沙澗諸村北入渭

南溪水 在州南源出太平峪五眼泉引流入城

羅紋橋水 在州東唐書地理志鄭縣東南十五里有羅紋渠引小敷谷水支分溉田開元四年詔陝州刺史姜師度疏故渠又立堤以捍水

害州志羅紋橋水源出自石谷蓋卽小敷谷也又有小石橋水在州西關外太平渠橋水在州東關外繞城而北合流達羅紋水舊志太平渠橋水經州城北故興德宮之南亦

謂之泥河又謂之北溪水

東石橋水 在州東水經沈水也水南出馬嶺山北流經武平城東又逕鄭城東又北逕沈城北入渭州志東石橋水源出構峪俗名構峪水北

流經石橋入渭

天鷲池水 在州東北十里東西

且三十里舊時引流

入羅紋水。後羅紋橋下淤。積居民別濬一渠以入渭。移山潭水。在州東南阜頭峯下。亦謂

之白崖湖。白崖諸谷水注此。其潭水又滙為數區。今名蓮花池。葱谷水。在華陰縣西三十五

里。源出葱谷。東北流入渭。又有方山谷水。在縣西。水不常有。潦則直北兼受華州諸水。浸淫而東。合

於葱谷水。明正德七年。知州桑溥導之。北流入渭。敷水。在華陰縣西。水經

之敷谷。北逕告平城東。又北逕集靈宮西。而北流。注於渭。唐書地理志。華陰西二十四里。有敷水渠。

開元二年。姜師度鑿以洩水害。五年。刺史樊忱復鑿之。使通渭漕。縣志。敷水在縣西二十五里。源出

大敷谷。即羅敷谷。以別於小敷谷也。入谷三里。有百索潭。又南有搗鼓潭。皆敷水之源也。其谷受秦

嶺以北東西諸水。故其流最大。經敷鎮東北。逶迤入渭。良餘水。在華陰縣西。下流入渭。水

經注。良餘水。南出良餘山之陰。北流入。黃酸水。在渭俗謂之宜水。舊志。在縣西二十里。

陰縣西。水經注。黃酸水。世名之為干渠水。水南出升山。北流注於渭。縣志。縣西南五十餘里。有升山。

黃酸水出焉。北流至干渠頭。東流過頁橋。合仙谷水。仙谷水出谷中之車箱潭。亦謂之車箱水。其水

出谷西北流。長澗水。在華陰縣西。水經注。長澗水合黃酸水。南出太華山側。長城東北流。

注於渭。縣志。原出太華山之瀑布泉。謂之長澗河。西北流。過朝元洞。循古長城北。注為王家河。過縣

西門外。為西河。又西轉北。折而東。為清河。又東流三十里。入渭。又有大澗源。出黃神谷。小澗源。出王

刁巖。皆西北流。經洛水。在蒲城縣東。自白水縣流城南。入長澗河。又東南入同州界。寰宇

記。洛水亦曰沮水。長安志。洛水在蒲城縣東五十里。由白水縣來。南流百里。入同州。馮翊縣。冊說。水

在縣東四十里。南河水。在蒲城縣北。亦謂之白水。魏書地

即耀州同官之烏泥川。與白水縣接界。或名丁家

河。或名高家河。皆以傍水居民為名。東流納白石

水龍門溝虎頭溝諸水經五龍山陰入洛。**沙渠水** 在華陰縣東水經注

西北入長安城又北注渭縣志在縣東十五里亦曰蒲澗水其水北流稍西北轉曰沙渠水北入清

河達於渭。按今水道徑入渭不合清河。**泥泉水** 在華陰縣東水經注

北流注於渭。寰宇記泥泉水出定城下。縣志今靈谷水谷之間有泉濁而赤由小月溝金盆寨過弔

橋西北注渭或以為即泥泉水也。**潼水** 在潼關縣西潘岳西征賦

水出松果之山北流逕通谷世亦謂之通谷水東北注於河述征記所謂潼谷水者也元和志潼關

西一里有潼水因以名關寰宇記潼谷水在華陰縣東四十里華陰志水北流經蝎子山入黃河古

稱潼亭潼津皆以此冊說水出潼谷流貫城中北入黃河舊衛志有楊家河在衛城西門外北流入

黃河明嘉靖中巡道周相從南水關引潼河為渠沿象山西北達泮池又出城入河任民汲取民利

之謂之周公渠。本朝康熙十九年潼水漲溢漕

陵城而入已而水縮河裂岸東徒道竟成平陸。**渠** 在州及華陰縣北隋書食貨志開皇三年命宇

文愷鑿渠引渭水自大興城東至潼關三百里名廣通渠元和志天寶三年左常侍兼陝州刺史

韋堅開漕河自苑西引渭水因古渠至華陰入渭漕永豐及三門倉米以給京師每夏大雨

輒漲大歷後漸不通舟詳見長安咸寧。**靈應泉**

渠 在華陰縣東二十里引泉水溉田分三十六渠凡三十六日一周又磨渠在縣東二十五里自

潼關南之磨谷引流分四十一渠凡四十一日而周潦則歸於清河又段明渠亦在縣東引潼谷上

流之水循山麓而西。**醴泉渠** 在華陰縣東南其水北分為二渠今廢。清甘經華嶽觀瀆嶽

廟魚池與小澗之水俱灌民田。**密村渠** 在華陰縣南長澗河之水經縣南密村有渠以洩水

害。**白鹵泄渠** 長安志在蒲城縣南四十里與白鹵鹽池連東入沮水澗五十尺深二丈

蓋鹵水泛漲流注故曰鹵渠縣志渠與甘池入公
灘通西連高春渚產硝東南數里為洛北洛南二
鎮有溝澗兩 **陽華藪** 在華陰縣東南呂氏春秋九
崖土可煎鹽 藪有秦之陽華高誘曰在華

陽西又曰桃林西長城是也晉地道記陽華即潼
關縣志縣西南之甕谷為商洛徑道甚險惡明知
縣王時雍修治之入谷五十里甕嶺
東轉為華陽川即古陽華之藪也 **仰天池** 在州

耳山西嶺有二池碧水淳泓 **東鹵池** 在蒲城縣西
深不可測又一在太平峪 漢書宣帝紀

嘗困於蓮勺鹵中如淳曰蓮勺縣有鹽池縱廣十
餘里其鄉人名為鹵中孟康曰在蓮勺縣西北長
安志東鹵池在縣南二十里即漢宣因處唐大歷
十二年東池生瑞鹽後敕禁斷鹽不復生又有西

鹵池在縣西四十里縣志東鹽池即安豐灘近仍
出鹹迤東為陳莊灘產硝土人以利薄不為其西
鹵池在縣西南四十里即今高春渚池遇旱不涸
鄉人取水熬鹽供一方用近漸廢又縣東南洛北

崖附近地謂之晉王灘以在晉王鎮也出鹹較諸
灘味厚而饒貧家采熬之注水結塊名曰鹹墮涇
原諸邑多用 **漫浴池** 長安志在蒲城縣西十五里
之遇澇則滅 漫源村其水微小惟居民灌

溉蔬圃縣志 **蓮子池** 長安志在蒲城縣西北三
今呼漫泉河 十里舊有蓮藕之利今湮 **白**

蓮池 在潼關縣城中麒麟山引城南南萬
深四五尺甘冽異常水旱無盈 **白龍泉** 在州西南
縮其東西百步內掘之皆泉 喬谷山麓

相近又有黑龍泉又有白泉在龍王嘴之 **鎬泉** 寰
龍王廟中澄清見底噴玉濺珠勢若龍湧 宇
記在華陰縣東十九里其水或涌或止深不可測
括地圖云是河眼亦謂之鎬池又有好女泉在永

豐原 **福泉** 在潼關縣城中西北隅天將雨則溢又
下 有四眼泉亦在城中水清甘民資汲飲
又酒泉在縣西門 **蟹眼泉** 在潼關縣東北河
外釀酒香冽故名 將漲則泉充溢 **溫湯**

長安志在蒲城縣東六十里源出沮水之岸西流二里入沮水縣志在縣東五十里出落崖石眼中水温可浴亦有温塘旁有太湖山平地突起周五六里高十餘仞左右危石流泉爲一邑之名勝

龍泉井 在州東南蟠龍南嶺之東深二尺許極旱不涸

古蹟鄭縣故城 在州北詩譜初宣王封母弟友於宗周畿內咸林之地是爲鄭桓公系本

日桓公居咸林徙拾宋忠曰皆舊地名自封桓公乃名爲鄭史記秦武公十一年初縣杜鄭漢書地理志京兆尹鄭縣周宣王母弟鄭桓公邑後漢書更始三年赤眉樊崇等進至華陰前及鄭求劉氏得城陽景王後盆子遂於鄭北設壇場立爲帝魏書地形志鄭縣有鄭城括地志鄭縣故城在今縣北二里元和志華州東至潼關一百二十里東北至同州八十里治鄭縣本秦舊縣漢屬京兆後魏置東雍州其縣移在州西七里大業二年州廢移入州城屬雍州至三年以州城屋宇壯麗置太華

宮縣卽權移城東四年宮廢又移入城古鄭縣在縣理西北三里興元元年新築羅城及古鄭城並在羅城之內寰宇記鄭縣鄭桓公封邑今郡北故縣城是按郡國縣道記云古城連接今州城齊天保中官路經其中東西相連有三小城至宇文周縣移於西南九里隋開皇三年又移理於州北故鄭城四年又移於廢華州城唐武德四年又自州城移於州東一里興元元年築羅城仍移縣於州西三里官路南卽今縣治也州志後周所移廢縣在州西南今其地名故縣里

武城故城

在州東北左傳文公八年秦伐晉取武城以報令狐之役史記秦厲公二十一年晉取武城漢書地理志左馮翊領武城縣水經注沈水逕武平城東漢之武城縣也魏書地形志敷西縣有武平城括地志故武城一名武平城在鄭縣東北十三里州志武平故城在州東十七里逶迤邱阜俗訛爲五女塚

沈陽故城 在州東北漢書地理志左馮翊領沈陽縣水經注沈水北經沈城此故沈

陽縣也。蓋藉水以取稱矣。寰宇記。沈陽故城在州東北十五里。驛路南石橋東。此城與故武城並。後漢省。按漢京兆尹渭南郡所管諸縣多在渭水南。此二縣並是馮翊屬縣。據三輔地界言之。皆合在渭水北。當在同州及高陵涇陽之北界。蓋因後漢安順間。西羌擾亂關中。縣人移於渭水南。鄭縣界。權修壁壘以居。年代綿遠。因而稱為漢縣。

陰晉故城

在華陰縣東南。史記魏世家。文

侯三十六年。秦侵我陰晉。秦本紀。惠文君六年。魏納陰晉。陰晉更名寧秦。曹參世家。從定三秦。破章平。賜食邑於寧秦。漢書地理志。華陰縣故陰晉。高帝八年。更名華陰。三輔黃圖。漢初京輔都尉治華陰。元和志。華陰縣西至華州六十五里。隋大業五年。移於今理。寰宇記。縣東南五里有古城。卽六國時陰晉。
船司空故城 在華陰縣東北。漢書地理志。京兆尹領船司空。後漢省。水經注。渭水東入於河。水會卽船司空所在。三輔黃圖。有船庫官。後改爲縣。顏師古曰。本主船之官。遂以爲

縣。通典。漢船司空故城在今華陰縣理。東北五十里是。

重泉故城

在蒲城縣東南。史記。

秦簡公六年。塹洛城。重泉。漢書地理志。左馮翊領重泉縣。魏書地形志。華陰縣有重泉城。括地志。重泉故城在蒲城縣東南四十五里。元和志。秦重泉縣。後魏省。寰宇記。今蒲城縣南五十里有重泉故城。縣志。今曰重泉里。

南白水故城

卽今蒲城縣治。後魏置縣。魏書地形志。白水郡南白

水。太和十一年置。元和志。奉先縣西南至京兆府二百四十里。本秦重泉縣。後魏省。孝文分白水縣置南白水縣。西魏改蒲城。開元四年。以縣置橋陵。改爲奉先縣。寰宇記。蒲城縣東南至同州九十里。後魏置南白水縣。以在白水之南。爲名。西魏廢。帝三年。改蒲城。以縣東故蒲城爲稱。唐改奉先。宋開寶四年。復曰蒲城。屬同州。長安志。天禧四年。改屬華州。南至州一百四十里。
潼關故城 在潼關縣東南。古桃林也。左傳。晉使詹嘉處瑕。以守桃林之塞。後漢書。楊震傳。順帝初。葬華陰潼亭。

魏志建安十六年關中諸將馬超韓遂部眾屯潼關杜預左傳注桃林在華陰縣東即潼關通典潼關本名衝關河自龍門南流衝激華山故以為名按秦函谷關在漢宏農郡宏農縣即今陝州靈寶縣界武帝元鼎三年徙於新安縣界至後漢獻帝初平二年帝西幸出函谷關自此以前其關並在新安縣建安十六年曹操破馬超於潼關中間徙於今所其曰潼谷關者因水立稱隋大業七年移於南北鎮城間坑獸檻谷置去舊關四里餘至唐天授二年移向北近河為路開元十三年於華嶽祠南通衢立碑是新關南路也自後牧是州者多帶防禦潼關軍使元和志潼關在華陰縣東北二十九里古桃林塞上躋高隅俯視洪流盤紆峻極實為天險河之北岸則風陵津北至蒲關六十餘里河山之險迤邐相接寰宇記自函谷至於潼關高出雲表幽谷秘邃深林茂木白日成昏又按今潼關即隋大業七年所移衛志入關中有三道潼入關之正道也商之武關入關之孔道也昔漢

祖破秦由此入咸陽及後往來關中常由臨晉乃今之朝邑又入關之隙道也今有古城關在城東

南四里 **白水廢郡** 在蒲城縣西北魏書地形志白水郡太和三年分澄城置領縣三姚

皇初郡廢寰宇記後魏永平三年自白水縣移白水郡於今白水縣西南三十五

里奉先縣界隋開皇三年罷 **敷西廢縣** 在華陰縣西南

魏書地形志華山郡領敷西縣太和十一年分夏陽置寰宇記郭緣生述征記云苻堅姚萇時有敷

西縣尋省在華陰縣西南縣志敷西 **潼津廢縣** 在城在縣西三十里即唐之敷水驛

關縣西唐置舊唐書地理志天授二年析華陰置潼津縣於關口長安中廢寰宇記廢潼津縣唐則

天割仙掌縣置屬號州蓋因潼川為名聖歷二年割號州潼津縣入太州神龍三年廢衛志潼關城

內有潼津橋蓋以故縣而名後廢為關西驛哥舒翰自首陽山渡河入關至關西驛揭榜收散卒即

此地也。巒城。在州西北。亦曰赤城。魏書地形志鄭縣有赤城。水經注渭水東逕巒城北。故

蕃邑。殷契之所居。世本曰契居蕃。闕駟曰蕃在鄭西。然則今巒城是矣。俗名之曰赤城。苻健入秦。據

此城。以形城。在州境。尚書顧命。乃同召彤伯。史記抗杜洪。魏世家。惠王二十一年。與秦會彤。胡

三省通鑑注。彤即彤伯之國。當在鄭縣界。舊志州西南有故彤城。古長城。在州東

陰縣界。史記秦本紀。孝公元年。楚魏與秦接界。魏築長城。自鄭濱洛以北。水經注渭水東逕長城北。

長澗水側。長城東而北。注元和志長城在華州東七十二里。或說秦晉分境。祠華嶽。故築此城。又云

長城在華陰縣西。春秋時秦晉分界處。寰宇記長城在華陰縣西二里。州志州東南小張村西北有

古城跡。逶迤東繞。或斷或連。華陰縣志魏長城東臨長澗河。至今城基猶存。又有長城在華陰縣東

水經注沙渠水西北入長城。城自華山北逕於河。華嶽銘曰秦晉爭其祠。立城建其左者也。又蒲城

縣東亦有長城。寰宇記云秦孝公九年築三秦。記云在蒲城東九十里。告平城。在華

西。一曰高平城。晉書劉沈傳。河間王顒頓於鄭縣之高平亭。魏書地形志敷西縣有高平城。水經注

敷水北逕告平城。東相傳武王伐紂。告太平於此。故城得厥名。舊州志告平城在州東二十五里。今

柳子鎮東。縣志有故城在縣三十餘里。敷水之西。即古告平城也。俗訛為竇建德城。平舒城

在華陰縣西北。史記秦始皇三十六年。使者從關東夜過華陰。平舒道有人持璧遮使者曰。為吾遺

滴池君。水經注渭水逕平舒城北。城側枕渭濱。半破淪水。南面通衢。即江神返璧處也。括地志平舒

城在華陰縣西北六里。定城。在華陰縣東。晉義熙十三年。劉姚紹出戰而敗。退屯定城。水經注渭水東逕定城

北。西征記曰城因原土。述征記曰定城去潼關三十里。夾道各一城。隋書開皇八年。伐陳。車駕餞師

行幸定城。陳師誓衆。寰宇記定城。或云漢末鎮遠

將軍段熲所造後魏孝武永熙三年於城中置定遠驛舊縣志定城在縣東十里新志今沙渠水之東官道南有廢址

俗譌為康王城 **古蒲城** 在蒲城縣東即寰宇記所稱縣東故蒲城也長

安志蒲城在 **賈城** 在蒲城縣西南左傳桓公九年縣東三十里賈伯伐曲沃寰宇記蒲城縣有

賈城古之賈國長安志賈城在縣西南十八里有賈大夫豕縣志在縣西南十五里今名賈曲當漫

源渠曲 **晉城** 長安志在蒲城縣東南五十里縣志處故名 **晉城** 舊傳晉公子重耳所築或云晉敗孟

明建城於 **魯王宮城** 長安志在蒲城縣西南四十里大統記曰即魯哀王城也

此以拒秦 **魯王宮城** 縣志魯王宮或謂之鹵王宮 **雙古城** 在潼關縣南三十里舊傳

有泗州城因泗 **十二連城** 在潼關縣南禁溝西舊州軍守此故名 **十二連城** 時每三里設一城凡設

十二城以防禦禁溝之潛 **曹公壘** 在潼關縣西北越謂之十二連城後廢 述征記漢末之

亂魏武征韓遂馬超連兵此地今際河之西有曹公壘道東原上云李典營義熙十三年王師曾據

此壘水經注宋武入長安檀道濟王鎮惡或據山為營或平地結壘為大小七營濱帶河險今皆無

考 **姚鸞屯** 在潼關縣南十五里晉義熙十三年宋武伐秦秦將姚紹守潼關使姚鸞屯大

路以絕晉糧道即此又有姚氏屯在城東晉書紹遣姚讚屯河上以絕水道西征記沿途逶迤入函

道六里有舊城周百餘步北臨大河南對高山姚氏置關以守峽衛志城東門外有金陵城或以為

即姚讚河 **神臺宮** 唐書地理志鄭縣東北三里有上之屯也 **神臺宮** 本隋普德宮咸亨二年

更 **集靈宮** 在華陰縣西北漢書地理志華陰有集靈宮武帝起水經注敷水北徑集靈宮

西張昶華嶽碑稱漢武慕其靈築宮在其後寰宇記集靈宮存神殿望仙臺集仙宮望仙觀

皆漢宮 **金城宮** 唐書地理志華陰縣東十三里有觀名也 **金城宮** 隋金城宮武德三年廢顯慶三年

隋金城宮武德三年廢顯慶三年

復瓊岳宮

唐書地理志華陰縣西十八里有瓊岳宮故隋華陰宮寰宇記隋大業四年置

本名敷水宮五年改為華陰宮義寧二年移宮置長監貞觀六年改為華陰宮顯慶三年為瓊岳宮

今齊雲樓

在州城內舊唐書昭宗紀乾寧四年帝廢齊雲樓與學士親王登齊雲樓西望長安令樂

工唱御製菩薩蠻詞州志城中有隆阜相傳此地為齊雲樓故址今州治建焉左右臺址尚存或云

古昭慶院有齊雲樓是時假之為駐蹕地後建州治於此

山河一覽樓

在潼關縣東南

麒麟山上明兵備道張維新建

遊春亭

在州西南五里西溪上一名西溪亭唐杜甫詩鄭縣

亭子澗之濱即此

郭令公故宅

在州東其鄉曰將相鄉里曰將相里有井曰汾陽王

井相原府

長安志蒲城縣有唐折衝府五曰相原孝德溫湯宣化懷仁縣志相原府在縣

東二里孝德等府亦皆在縣境蓋唐所建以衛五陵者

萬年鄉

在蒲城縣西寰宇記櫟陽

縣有萬年鄉元和元年敕割屬奉先以奉景陵

廣通倉

在州東隋書食貨志開皇三年詔西

至蒲陝東至衛汴水次十三州募丁運米於華州置廣通倉

京師倉

在華陰縣東漢書王

莽地皇四年郭欽陳鞏成重收散卒保京師倉顏師古注倉在華陰灌北渭口

永豐倉

在華

陰縣東北隋大業九年楊元感圍東都其黨李子雄勸元感直入關中開永豐倉以賑貧乏十三年

唐公起義師引軍而西華陰令李孝常以永豐倉降唐至德中郭子儀討安慶緒據永豐關陝始通

元和志永豐倉在縣東北三十五里渭河口隋置義寧元年因倉置監唐書地理志華陰縣又有臨

渭倉舊志隋開皇三年置廣通倉大業初改曰永豐倉

錢監

九域志有錢監二皆在州南一

里一熙寧四年置鑄銅錢一八年置鑄鐵錢後廢

石闕

在華陰縣南華山漢永和中宏農太

守常山張勳於西嶽作石闕一今廢

關隘

潼關 卽今潼關縣治南薄山東南接河南閩鄉北渡河接山西蒲州歷代皆爲要地今設

副將都司駐守餘詳見前建置及古蹟

渭津關

唐書地理志華陰縣有渭津關潼關衛志

衛城西十里有南渡關或以爲卽唐之渭津關

角營關

在潼關縣東南十五里又車谷關在

縣東南三十里西峪關在縣東南四十里俱有烽埃

石門關

在潼關縣南二里又巡底關在

縣南十里相近有楊家灣關

禁谷關

在潼關縣南十里卽禁峪口也舊亦謂之小關西魏

大統三年高歡軍蒲坂遣其將竇泰趣潼關宇文泰潛軍出小關盡俘其衆至馬牧澤擊泰殺之胡

三省通鑑注小關在潼關左唐時謂之禁峪又溝西關在縣南十五里以在禁溝西而名又漢津關

在縣南二十里五莊關在縣南二十五里

潼谷關

在潼關縣南三十里相近有麻谷關上關

暗門

在潼關縣東五里路通河南閩鄉山徑險狹蔽虧天日因名

柳子鎮

在州東二

十里又臺頭鎮在州東三十里與華陰縣接界

赤水鎮

九域志鄭縣有赤水東鎮州志在縣

西三十里赤水旁又少華鎮在州南少華峯下爲入關之道

華岳鎮

在華陰縣東三里又

泉店鎮在縣東二十里

關西鎮

在華陰縣東以在潼關之西故名唐天寶末哥舒翰敗於

靈寶至關西驛揭榜收散卒欲復守潼關九域志華陰有關西鎮今廢

敷水鎮

在華陰縣

西卽唐敷水驛也唐元和中文禎自河南還京次敷水驛與中官劉士元爭廳至以箠傷積面九域

志華陰縣有敷水鎮縣志鎮在縣西三十里敷水西又落村鎮在縣西北四十里縣境四鎮皆有集

敷水岳鎮最大

漢帝鎮

長安志在蒲城縣東南十八里又長樂鎮在縣東南四十里

車

度鎮

在蒲城縣東南五代梁乾化初李茂貞遣溫韜寇長安梁兵擊韜於車度走之長安志車

度鎮在縣東南五十里縣志又有晉城鎮在縣東南五十里卽故晉城也又孝同鎮在縣南四十里

荆姚鎮

長安志在蒲城縣西南三十里縣志又有與市鎮在縣西二十里高陽鎮在縣西北

羅紋寨

在州城東羅紋渠上五代梁貞明六年同州降於晉梁遣劉鄩圍之晉兵

馳救鄩敗退保羅紋寨即此州志有羅紋橋遞運所在州東十里明置今廢

晉穆公寨

在蒲城縣東長安志在沮水東岸相去五里又有晉太子虛糧寨在縣東北六十五里沮水西岸

白起寨

長安志在蒲城縣東北三十里

避難堡

長安志在蒲城縣東北八十里縣志

其地去今縣六十里去故重泉八十里詳見同州澄城縣

華山驛

在州治北東至華陰縣七

十里西至渭南縣五十里明置今屬本州管理

潼津驛

在華陰縣治東南東至潼關縣四十

里明置今屬本縣管理又太華驛在縣南太華山麓宋置長安驛在縣西十二里久廢

潼關驛

在潼關縣治西南東至黃河接山西界明置今有驛丞

津梁羅紋橋

在州東十里跨羅紋渠上

東石橋

在州東二十里跨構谷水上水經注

沈水徑鄭城東水有故石梁述征記鄭城東西十里各有石梁者也

小石橋

在州西門外跨

西石橋

在州西十里跨石橋河晉義熙中劉裕伐秦秦將姚難自香城引兵而西秦主

泓自霸上還屯石橋以為之援水經注西石橋東去鄭城十里唐中和初昭義帥高潏合河中兵討

黃巢收華州尋敗於石橋皆此西石橋也

遇仙橋

在州西二十里跨喬谷水又赤水橋在州

西三十里赤水上接西安府渭南縣界

萊公橋

在州北王立渡南舊跨渭水上宋寇準葺

之因名後渭水北流橋為水所湮

東平橋

在華陰縣東門外又縣東十五里有沙渠橋跨

沙渠

在華陰縣西門外明統志過者多於此駐望華山故名

潼津橋

在潼關縣治西跨潼河分潼關閘鄉兩縣境橋以西屬華陰橋以東屬閘鄉

王立渡

在

北十五里。望仙渡 在華陰縣東北三十里。又上村渭水渡處。渡東柵渡皆在縣北二十里。落

村渡在縣西北三十里。寺南渡 在縣東二十五里。皆渭水渡處。晉城渡 在蒲城縣東南。晉城

鎮道出同州。又有蔡鄧渡在縣東北。道出澄城。皆洛水渡處。風陵渡 在潼關縣東門外。元

和志。潼關北岸。則風陵津。北至蒲關六十餘里。又見山西蒲州。

堤堰 張公堰 在潼關縣城內。明萬歷中。大理卿張惟任。建以障潼河。山陽堰 長

志在蒲城縣北十里。舊圖經曰。唐因置陵寢。修此堰。今廢。

陵墓 風陵 在潼關縣東北三里。黃河中。九域志。女媧墓。在今潼關口。屹然介河。有木數株。雖暴

漲不漂泊。今俗名爲風陵堆。詳見山西蒲州。唐睿宗橋陵 在蒲城縣元

縣西北三十里。豐山。又惠莊太子陵在橋陵東南。三三。里。惠宣太子陵在橋陵東六里。惠文太子陵在

橋陵東三里。明皇泰陵 在蒲城縣。唐書地理志。在並在栢城內。奉先縣東北二十里。金粟

山。長安志。在縣東北三十里。下宮去陵五里。陪葬一。高力士。讓皇惠陵 在蒲城

唐書三宗諸子傳。睿宗將建東宮。憲嫡長。固讓。明皇時。薨。追謚讓皇帝。號其墓曰惠陵。地理志。陵在

奉先縣西北十五里。長安志。陪葬諸王三。鄭王筠。寧王琳。安王珣。憲宗景陵 在蒲

唐書地理志。在奉先縣西北二十里。金嶺山。長安志。在縣東北十三里。陪葬后妃三。穆宗光

陵 在蒲城縣。唐書地理志。在奉先縣北十五里。堯嶺五里。陪葬后妃二。寰宇記。又有僖

宗靖陵。在縣界。去長安一百五十里。周鄭桓公墓 在州西三里

在州西三里。漢東方朔墓 明統志。在州西西宮路南。南二十五里。班超墓

在華陰縣西。楊震墓 在潼關縣西。後漢書。順帝卽位。詔改葬震於華陰。潼亭。先

葬十餘日。有大鳥高丈餘。集震喪前。俯仰悲鳴。淚下沾地。葬畢乃飛去。郡以狀上。帝感震之枉。使太守丞以中牢具祀。於是時人立石鳥象於其墓側。寰宇記。墓在今潼關西道北。唐貞觀十一年。幸墓

所親為文以祭之。華陰縣志。墓在今縣東三十里。潼關西七里。苻秦王猛墓。在華陰縣。

東寰宇記。猛墓與楊太尉墓相近。唐貞觀十一年。致祭禁樵牧。明統志。在縣西三十里。唐李

思訓墓 在蒲城縣西二十五里。唐雲麾將軍。耐葬橋陵。有碑。李邕撰。並書。烏承玘

墓 在華陰縣西。告平里。韓愈有碑。**魏暮墓** 在蒲城縣南十五里。**宋陳搏墓** 在

陰縣南。華山下。侯可墓。在華陰縣西二里。**明姬文蔭墓** 在州

祠廟 **西嶽廟** 在華陰縣東五里。漢書地理志。太華山有祠。縣志。嶽廟舊在黃神谷口。後移於

此。本朝康熙四十二年。特發帑金重修。

御製碑文立石。金石文字有宇文周嶽廟頌。唐嶽廟精亭。昭應之碑。述其頌碑。並存廟中。有漢延禧碑。在廟

東。南北二廟。在華陰縣南華山下。水經注。華山有亭。是建安中立。漢鎮遠將軍段熲更修祠堂。碑文。漢

給事黃門侍郎張昶造。昶自書之。魏文帝又刊其陰。二十餘字。二書有重名於海內。又刊侍中司隸

校尉鍾繇。宏農太守母邱儉姓名。廣六行。晉太康八年。宏農太守河東衛叔始為華陰令。河東裴仲

恂。役其逸力。修立壇廟。夾道樹柏。迄於山陰。事見承興元年。華百石所造碑。寰宇記。華山有南北二

廟。北廟有古碑九所。其一即段熲更修之碑。南廟是華北君祠。今有北君靈臺。上仙下仙四神童院。

其廟外有柏樹二千餘株。後周文帝所植。縣志。今皆廢其地。尙有古柏根。

少華山神廟 在州東關。禹王廟 在潼關縣東門外黃

河南。鄭桓公祠 在州西關。紀信祠 在州東二十里。柳汾

陽王祠 在州西關外。祀唐郭子儀。**裴晉公祠** 在州西周泥村。祀唐裴度。**寇萊**

公祠 在州西關外。祀宋寇準。**橫渠祠** 在蒲城縣治西。祀宋張子載。明萬歷中重建。

寺觀 **甘露寺** 在州東南八里。少華峯西。唐張喬。鄭谷並有遊少華山甘露寺詩。**昭光**

寺 在華陰縣東南。本武帝拜祀之所。名拜嶽壇。故址。唐為鎮嶽靈仙寺。一名勝會院。今為昭光寺。

雲臺觀 寰宇記。在華陰縣南山下六里。圖經云。為險峻難登。先置下方於山下。天寶元年。敕

於熊牢嶺置中方。號曰太清宮。朱子年譜。淳熙十一年。主管華山雲臺觀。號雲臺真逸。易學啟蒙及

孝經刊誤。成縣志。雲臺觀。以雲臺峯名。在縣南八里。有二。其一後周為道士焦道廣建。其一宋建隆

二年。為陳搏建。其相近有玉泉院。宋皇祐三年。陳搏建。旁有山蒸亭。無夏樹。睡菴石。皆以搏名。熊牢

嶺。即今蒼龍嶺。**仙臺觀** 長安志。在蒲城縣西二十里。橋嶺南。唐金仙玉真二公主入道。置此

觀 **金天宮** 在華陰縣華山南峯。有觀。聖祖仁皇帝御題瑞凝仙掌四大字扁額。

名宦 **漢華陰守丞嘉** 元帝時。上封事。言治道在於得賢。御史之官。宰相之副。九卿之

右。不可不選。平陵朱雲。兼資文武。忠正有志畧。可試守御史大夫。以盡其能。**龔勝** 楚人。為重泉

令。病去官。何武。閭崇。薦勝。哀帝自為定陶王。已聞其名。徵為諫大夫。**王阜** 為重泉

令。收奪強吏。按察豪猾。由是天降霖雨。有鸞集縣屋。阜為雅樂。應聲而舞。旬日而去。**國魏**

杜畿 杜陵人。為郡功曹。守鄭縣令。縣繫囚數百人。畿親臨獄。裁其輕重。盡決遣之。**南北**

朝魏 **泉企** 豐陽人。永安中。除東雍州刺史。豪右無敢犯者。性清約。纖毫不擾於人。在州五年。每於鄉里。運米自給。後復為刺史。蜀人張國雋

聚黨剽劫。州郡不能制。企悉捕戮之。闔境清肅。

華州

周達奚震

代人。武平初，除華州刺史，導民訓俗，頗有治方。秩滿還朝，為百姓所戀。

楊

纂

廣寧人。天和中，為華州刺史，性質樸，蒞職但推誠信，吏以其忠恕，頗懷之。

鄭偉

開封人。天

和六年，為華州刺史，以威猛為治，吏民莫敢犯禁，盜賊休止。

隋榮毗

無終人。開皇中，楊素

薦為華州長史，素田宅多在華陰，左右放縱，毗以法繩之，無所寬貸。晉王在揚州，令人密覘京師消息於路次，置馬坊以畜牧為辭，毗過絕其事，上聞而嘉之。

唐蔣欽緒

膠水人，為華州長史，

蕭至忠自晉州被召過之，欽緒本姻家，戒曰：「以君才不患不見用，患非分而求耳。」至忠竟及禍，杜

暹

濮陽人，為鄭縣尉，以清節顯。華州司馬楊孚每重暹，會孚遷大理正，暹適以累當坐，孚曰：「使若

人得罪，眾安勸乎？」以狀言執政，由是擢大理評事。

張敦

江浦人，為重泉令，民悅其化。

袁

滋

朗山人。德宗時，為華州刺史，政清簡，流民至者給地居之，名其里曰義合，專以慈惠為本，未嘗

設條教，民愛向之，召為左金吾衛大將軍，以楊於陵代之。滋行耆老遮道不得去，於陵使諭曰：「吾不

敢易袁公政，人皆羅拜，乃得去。

李夷簡

唐宗室，補鄭縣丞。德宗幸奉天，朱泚外示迎天子，遣

使東出關至華，候吏李翼不敢問，夷簡謂曰：「向發幽隴兵五千救襄城，乃賊舊部，是將追還耳。」上越

在外，召天下兵未至，若凶狡還西助泚，危禍也。請驗之，翼馳及潼關，果得名符，白於關大將駱元光，

乃斬賊使，收偽符獻行在。

鄭珣瑜

滎澤人。貞元初，詔擇十省郎治畿赤，珣瑜以檢校吏部員

外郎兼奉先令。

高郢

衛州人。順宗時，為華州刺史，政尚仁靜，初駱元光自華引軍戍良原，元光

卒，軍入神策，而州仍歲餉其糧，民困輸入累，刺史憚不敢白，郢奏罷之。

李絳

贊皇人，元和

為華州刺史，吐突承瓘田多在部中，主奴擾民，絳捕繫之，會遣五坊使帝戒曰：「至華宜自戢。」絳大臣

有奏，即行法矣。州有捕鵲戶，歲責貢限，絳以為言，並勸止，政獵有詔澤潞太原天威府並罷之。

戮孔子後憲宗時為華州刺史明州歲貢淡菜蚶蛤之類戮以為自海抵京師道路役凡四十三

萬人奏罷之後擇嶺南節度帝問裴度嘗論罷蚶菜者度以戮對即拜之崔戎博陵人

為華州刺史民有兄弟訟產於州者戎垂涕自責一門感化不復析居於是州無虛訟吏以故事置

錢萬緡為刺史私用戎不取及去召吏籍所置錢享軍民擁留於道不得行乃休傳舍夜單騎亡去

民追不及止李景溫文水人元和中為華州刺史以美政聞五代漢扈彥

珂雁門人仕漢授鎮國軍節度華商等州觀察使乾祐初李守貞趙思綰王景崇並叛周祖為樞

密使總兵征之從宋張暉大城人宋初為華州團練使在郡頗有治狀時

太原未下詔入覲問計暉對澤潞瘡痍未復不若戢兵育民俟富庶而後為謀賜襲衣金帶鞍勒馬

令還盧斌開封人端拱中為華州巡檢賊劫與平機陽斌率兵掩襲擒斬並盡以勞詔還

面加李繹萬年人知華州蒲城民李蘊訴人盜其

獎慰李繹從子亡去繹因密刺蘊蘊有陰罪姪覺之懼事暴殺之以司馬旦夏縣人為鄭縣主簿鄭

滅口遂收蘊致法有婦蘭訟奪人田者十年不決且取案一閱情偽立見黜吏十數輩究者

以直吏捕蝗因緣騷民且言蝗民之讐宜聽自捕後著呂大防藍田人熙寧中知華州華嶽擢自山

為令屬渭河被害者眾大防奏疏援經質史以驗張戢郿人嘗攝蒲城令邑民悍不畏法令

時事寇盜倍他邑異時令長以峻法治之姦愈不戢戢悉寬條禁有訟至庭必以理敦諭間

召父老使之教督子弟服學省過作記善簿民有小善悉以籍之月吉以俸錢為酒食召邑之高年

聚於縣廳以勞之使其子弟侍側勸以孝弟之道不數月邑人化

之訟獄為衰吳時邛州人徽宗時知鄭縣轉運使檄州運米五萬輸長安鄭

獨當三萬時貽書使者曰會三萬斛之費以車則千五百乘以卒則五萬夫縣民可役者纔二百五

十八戶耳。古者用師則贏糧以養兵，無事則移兵以就食，誠能移兵於華，則前費可免。華雍相去百六十里，一旦欲用，朝發而夕至矣。使者從其言，**張汝明**，廬陵人，為華陰主簿，縣修獄廟，費鉅

財，窘令以屬汝明。汝明嚴與為期，民德其不擾，相與出力佐役，如期而成。他廟非典祀，妖巫憑以惑眾者，則毀而懲其人。**元呂盛**，河內人，至元中為華州知州，勸農興學，具有成效，及代民爭留之。

董搏霄，磁州人，順帝初為陝西行臺掾，從侍御。累殺商賈於道，為賊十五年。至百餘事，事覺獄已具，賄賂有司，五年不決。搏霄言於貞，即尸諸市，天

乃大**張玉**，固始人，至正中任蒲城尹，有幹畧，不事表暴明兵，西掠至華州，旁邑多蹂躪。玉修保伍，嚴警備，民賴以安。**明胡惟俊**，洪武初知華州，時關西初

給耕具，營建解舍，公私充實。**范斌**，榆次人，永樂中知華州，謹條貨，奸豪屏息。**伍箕**，安福人，宏治中知華州，以木州

鞭撲不施。盡免雜徭，俾得力田供役，教民種桑，棗勸耕織，設條告令，里民書於牌，月朔儆戒之。且令書其勤惰，善惡以聞。**桑溥**，濮州人，正德中知華州，城北積水

俗為之變。俱賴**何祥**，內江人，嘉靖中知華陰縣，時華山諸峪其利。水暴溢，祥疏渠築堰，踰年工竣，引水溉田，遂成。

許嗣復，北直隸人，崇禎末為潼關衛學教授，闖賊入關，嗣復分守上南門，城陷，眾潰，持梃擊賊，而死。妻女皆自殺。**朱一統**，平定人，崇禎末知蒲城

風降，一統獨謀拒守，會衛兵叛，奪印趨降。叱曰：吾一日未死，印不可得也。日暮左右盡散，知事不可為。乃赴井死。縣丞姚啟，崇沁源人，亦同死節。

本朝 **王廷用**，奉天人，順治二年知華州，時寇亂甫定，征役尙煩，廷用申請臺司，計闔州糧石。

每里十甲均
輸差糧不擾
秦宗堯
奉天人順治六年知華州山右姜瓖之變華當孔道宗堯

悉力轉輸山寇盤踞石
脆率民兵搗其巢殲之
張舜舉
綿竹人順治六年知蒲城縣邑先為

王永強竊據舜舉招集流亡撫恤
備至率兵討山寇平之餘黨解散
鈕琇
吳江人康熙三十一年

年以白水縣攝篆蒲城時奸民以歲祲劫掠琇
擒亂首沉諸河復置蠹吏二人於法民遂安輯

人物漢

李必駱甲
俱重泉人漢王西收軍於滎陽楚騎來衆乃擇軍中可為騎將

者皆推故秦騎士李必駱甲習騎兵乃拜灌嬰為
中大夫令必甲為左右校尉將郎中騎兵擊楚騎

於滎陽東
楊敞
華陰人給事霍光幕府為軍司馬大破之後遷御史大夫拜丞相

封安平侯與光共立宣
帝薨謚敬侯子忠嗣
楊暉
字子幼敞次子始讀

春秋以材能稱好交英俊諸儒名顯朝廷擢為左
曹以與誅霍氏功封平通侯遷中郎將郎謁者有

罪過輒奏免薦舉其高第有行能者絕請謁貨賂
之端令行禁止擢光祿勳居殿中廉潔無私郎官

稱公
楊寶
敞曾孫習歐陽尚書哀平之世隱居教

遁逃不知所處光武高其節建武
中公車特徵老病不到卒於家
楊震
字伯起寶

明經博覽諸儒謂之關西孔子年五十始仕州郡
四遷荆州刺史東萊太守當之郡道經昌邑故所

舉荆州茂才王密為令謁見至夜懷金十斤以遺
震震不受密曰暮夜無知者震曰天知神知我知

子知何謂無知密愧而出後轉涿郡太守故舊或
欲令為開產業震曰使後世稱清白吏子孫以此

遺之不亦厚乎永寧初為司徒延光二年為太尉
時乳母王聖及中常侍樊豐等更相扇動震屢上

疏切諫豐等譖之詔遣歸本郡行至城西夕陽亭
飲醢卒順帝即位詔令改葬有大鳥集喪前悉鳴

淚下葬畢飛去時人
立石鳥像於墓所
楊秉
字叔節震中子少傳父

傳年四十餘應司空辟拜侍御史頻出為豫荆徐
 兖四州刺史遷任城相皆計日受俸餘祿不入私
 門故吏賚錢百萬遺之閉門不受桓帝即位以明
 尚書徵入勸講遷侍中尚書帝微行私過幸梁冀
 子舍秉上疏諫冀用權秉稱病冀誅後徵拜太尉
 時宦官方熾任人及子弟為官競為貪濫秉奏免
 牧守以下五十餘人天下肅然每朝廷有
 得失輒盡忠規諫多見納用卒賜坐陪陵 **劉寬** 字
 饒華陰人父崎順帝時為司徒寬嘗行有人失牛
 者就寬車中認之寬無所言下車步歸州里服其
 不校延熹八年徵拜尚書令歷典三郡溫仁多恕
 雖在倉卒未嘗疾言遽色吏人有過但用蒲鞭罰
 之示辱而已嘉平五年為太尉夫人欲試寬令恚
 伺當朝會使侍婢奉肉羹翻汚朝衣寬神色不異
 乃徐言曰羹爛汝手否其性度如此 **楊賜** 字伯獻秉
 此海內稱為長者後封逸鄉侯 **楊賜** 字伯獻秉
 聞不答州郡禮命後以司空高第遷侍中越騎校
 尉建寧初靈帝當受學三公舉賜侍講於華光殿

中歷拜司徒帝好微行遊幸外苑賜上疏諫光
 和元年行辟雍禮引賜為三老五年拜太尉黃巾賊
 起賜被召會議詣省閣切諫免歸 **楊彪** 字文先賜
 後帝感悟詔封臨晉侯卒謚文烈 **楊彪** 字文先賜
 舊聞公車徵拜議郎中平中歷拜司徒董卓欲遷
 都彪堅爭不止與平初為太尉錄事尚書及李傕
 郭汜之亂彪盡節衛主崎嶇危難之間幾不免害
 及曹操秉政彪見漢祚將終稱疾不出卒於家子
 修字德祖好學有俊才為操主簿操忌之見殺 **張**
 自震至彪四世太尉德業相承為東京名族 **張**
芝 字伯英父奐自酒泉徙屬華陰始為華陰人芝
 少持高操以名臣子勤學太尉辟公車有道徵
 皆不至尤好草書為世所寶韋仲將 **楊奇** 震曾孫
 謂之草聖弟昶字文舒亦善草書 **楊奇** 靈帝時
 為侍中帝嘗問朕何如桓帝對曰亦猶虞舜比德
 唐堯帝曰卿強項真楊震子孫死後必復致大鳥
 矣後為侍中衛尉從獻帝西遷有功勤及李傕脅
 帝歸其營奇誘傕部曲將令反傕傕由此孤弱帝

乃得東後徙都許追奇功封子亮為陽城亭侯

楊衆 父敷震之孫能世其家眾亦傳先業以謁者僕射從獻帝入關累遷御史中丞及帝東還衆率諸宮屬步從至太陽拜侍中後封務亭侯

北朝魏楊播 字延慶華陰人父懿為選部給事中出漠北擊蠕蠕大致克獲從南攻至鍾離師迴詔播為圓陣禦之相拒再宿播領精騎三百歷其船大呼曰我今欲渡能戰者出遂擁而濟敵莫敢動後從破崔慧景於鄧城賜爵華陰伯卒謚曰壯播

家世純厚並敦義讓昆季相事有如父子且則聚於廳堂終日相對未嘗入內有一美味不集不食廳堂間往往幃幔隔障為寢息之所一

楊椿 字延家之內男女百口總服同爨庭無間言

弟性寬謹為內給事與兄播並侍禁幃後為中部法曹折訟公正孝文嘉之累遷梁州刺史永安初

位太保莊帝時請老誠子孫曰吾兄弟三人並居內職十餘年中未嘗言一人罪過汝等脫若蒙明

主知遇宜深慎言語不可輕論人惡也

楊津 字羅漢椿弟少端謹以津以身在禁密不外交遊至宗族姻表罕相參候後遷長水校尉仍直閣咸陽王禧謀反直閣牛為逆黨津不豫因遷驍騎將軍孝昌中除定州刺史元顥內逼莊帝以津為中軍大都督顥敗津封閉府庫迎帝於北芒帝深嘉慰之尋為司空卒謚孝穆長子道字山才性靜退仕至尚書左丞次子逸字遵道有當世才為

光州刺史政績尤美 **楊侃** 字士業播子好計畫襲孫承業討之除侃為行臺左丞次宏農白承業曰須北取蒲坂飛棹西岸諸處既平長安自克承業從之長安平侃頗有九元顥內逼詔行北中郎將孝莊徙河北執侃手曰卿尊卑百口若隨朕行所累甚大盍還洛圖之侃曰寧可以臣微族頓廢君臣之義固求陪從及車駕南還以功進爵濟北郡公

徐遵明 字子判華陰人幼孤好學與平原田猛畧就范陽孫買德受業指其心謂猛畧

公

六清一統志 卷一百五十一 華州

三

日吾今知真師所在。不出門院。凡經六年。因手撰春秋義章。教授門徒。每臨講坐。先持執疏。然後敷講。遵明講學於外二十餘年。海內莫不宗仰。

北齊楊愔

字遵彥。津少子。孝莊末。潛竄累

載。屬齊神武至信都。引見。言辭哀壯。神武爲之改容。卽署行臺郎中。轉右丞。文檄教令。皆自愔出。遭罹家難。常以喪禮自居。所食惟鹽米而已。及韓陵之戰。愔每陣先登。頃之。表請解職還葬。風雪嚴厚。愔跣步號哭。見者無不哀之。後封開封王。愔早著聲譽。風標鑒裁。爲朝野所稱。典選二十餘年。獎擢人倫。以**隋**楊智積。華陰人。高祖弟整之子。整從周爲已任。武平齊力戰死。高祖時追封蔡王。以智積襲授同州刺史。聽政之良。端坐讀書。門無私謁。或勸爲產業。智積曰。昔平原露朽財帛。苦其多也。吾幸無可露。何更營乎。有五男。止教讀論語孝經。亦不令交通賓客。曰。恐兒子有才能。以致禍也。大業中。拜宗正卿。楊尙希。隋宗室少孤。入太學。專精不倦。同輩皆推伏。周太祖嘗親

臨釋奠。尙希時年十八。令講孝經。詞旨可觀。擢爲國子博士。歷東京司憲中大夫。撫慰山東河北。文帝受禪。拜度支尙書。尙希見天下州郡過多。請存要去。聞併小爲大。國家則不虧粟帛。選用則易得賢才。帝嘉之。遂罷天下諸郡。歷兵禮二部尙書。卒。謚曰平。楊异。字文殊。華陰人。嬰過禮。免喪後。閉戶讀書數年。博涉書記。周閔帝時。以軍功封昌樂侯。文帝踐祚。拜宗正少卿。蜀王秀之鎮益州也。朝廷盛選綱紀。以异方直。拜益州總管長史。歷宗正卿。刑部尙書。道華陰人。父敷。周天和中。爲汾州刺史。齊段韶攻州。被執死之。素好學。善屬文。工草隸書。高祖受禪。數進取陳計。拜信州總管。及大舉伐陳。以素爲行軍元帥。陳平封越國公。尋爲尙書右僕射。與高顛專掌朝政。素多權畧。乘機赴敵。應變無方。馭戎嚴整。由是戰無不勝。其從征伐者。微功必錄。士願從焉。突厥侵塞。素連破之。積南。楊武通。華陰人。性果無復虜庭。大業中。改封楚公。烈善馳射。數

以行軍總管討西南夷以功拜左武衛將軍黨項羌屢為邊患朝廷以其有威名使鎮邊歷岷蘭二州總管 **楊善會** 字敬仁華陰人大業中為郿令以清

克捷後賊帥張金稱破黎陽而還善會邀破之前後抗賊七百餘陣未嘗負敗拜清河通守後為寶建德所陷建德釋而禮之善會肆 **王辯** 字警畧蒲

罵臨之以兵辭氣不撓乃害之 **王辯** 字警畧蒲兵法善騎射從楊素討平漢王諒累遷武賁郎將山東盜起辯發步騎三千擊敗之復擊高士達郝

孝德等所向皆捷後擊李 **唐楊宏禮** 字履壯素弟密涉水至中流墜馬溺死 **唐楊宏禮** 岳之子太宗

征遼東拜兵部侍郎領步騎二十四軍跳出賊背所向摧靡帝自山下望其衆袍甲精整人人盡力壯之還遷司農卿弟宏武仕終同東 **楊炯** 華陰人

西臺三品謹慎自守居職以清簡稱 **楊炯** 舉神童授校書郎永隆二年充崇文館學士薛元超薦之遷詹事司直歷盈川令炯與王勃盧照鄰駱賓王

以文章齊名 **嚴挺之** 名浚以字行華陰人少好學稱為四傑 **嚴挺之** 舉進士并擢制科姚崇執政引為右拾遺先天二年正月然燈賜醮閱月未止

挺之疏諫帝納焉開元中累進給事中典貢舉時號平允歷濮汴二州刺史召為刑部侍郎宰相張九齡雅知之用為尚書左丞知吏部選李林甫恨

之下除洛州刺史天寶初終員外詹事子 **王忠** 字季鷹肅宗時官劍南節度使封鄭國公 **王忠** 嗣 鄭人父海賓討吐蕃為先鋒戰死忠嗣時年九

歲始名訓入見帝伏地號泣帝撫之曰此去病孤也賜名養禁中及長雄毅寡言有武畧蕭嵩出河西引為麾下嘗以精銳數百襲虜斬數千人獲羊馬萬計累遷朔方節度使突厥不敢盜塞忠嗣本負勇敢及為將能持重安邊不生事嘗曰平世為將撫衆而已吾不欲竭中國力以幸功名訓練士馬時出奇兵所向無不克俄為河西隴右節度使權朔方河東節度佩四將印李林甫忌其功誣以罪貶漢陽太守寶應初追贈兵部尚書 **楊**

瑒

字瑒光華陰人爲麟游令名顯當世累擢侍御

史謀劾京兆尹崔日知貪沓不法反爲日知先

構瑒廷奏曰肅繩之司一爲恐脅所屈開奸人謀

則御史府可廢明皇直之逐日知瑒進歷戶部侍

郎宇文融建檢脫戶餘口時融方貴公卿噤默獨

瑒抗言不便出爲華州刺史入爲國子祭酒表大

儒王適質尹子路白履忠等教授又奏今習春秋

三家儀禮者纔十二恐遂廢請能通者稍加優宦

獎孤學詔以三家傳儀禮出身不任散官遂著令

改左散騎常侍卒諡曰貞瑒常歎士大夫不能用

古禮因其家冠婚喪祭据舊典爲之

吳筠字貞節華陰人

美文詞性高鯁不耐沉浮於時頗究老子術明皇

召見敕待詔翰林嘗問神仙治鍊法對曰此非人

主宜留意筠每開陳皆名教世務高力士短之

郭懇求還嵩山所善孔巢父李白歌詩畧相甲乙

子儀字子儀鄭人以武舉異等累遷振遠軍使安

祿山反充朔方節度使率本軍東討收雲中

馬邑下井陘與李光弼合軍數破賊方北圖范陽

會肅宗卽位靈武詔班師同中書門下平章事仍

總節度平河曲攻潼關蒲津收永豐倉於是關陝

始通進司空充關內河東副元帥從廣平王克復

長安大破安慶緒遂收東都河東河西南州縣

悉平以功加司徒入朝帝迎勞曰國家再造卿力

也經畧北討破賊河上執安守忠進中書令魚朝

恩譖之遂解兵尋復爲朔方等處節度行營兼副

元帥封汾陽王屯絳州代宗立程元振搆之罷副
元帥僕固懷恩引吐蕃入寇遽拜子儀爲關內副
元帥時虜已並南山而東帝幸陝子儀收兵屯商
州威震關中吐蕃遂潰帝以子儀爲京城留守乘
輿還賜鐵券圖形凌烟閣永泰初懷恩說吐蕃回
紇等三十萬分道入子儀馳數十騎至回紇軍結
歡誓好遂合軍破吐蕃十萬於靈臺德宗嗣位詔
攝冢宰賜號尙父進太尉中書令卒諡忠武配享
代宗廟庭子儀事上誠接下恕賞罰必信以身爲
天下安危者二十年子八人四以才顯隳樸簡自

處居喪以禮。歷官太子太保。隨從征伐有功。復兩京戰甚力。累官御史中丞。領朔方軍。援邠州。擊破吐蕃。回紇。朱泚亂。南走山谷。賊昇致之。欲汚以官。佯瘖不答。露兵脅之。不動。數以賊中事。貽書李晟。至奉天。改太子賓客。驟尚昇平公主。朱泚逼。署官。辭以居喪。被疾。既而與公主奔奉天。德宗嘉之。官至太常卿。曙為司農卿。德宗幸奉天。曙領家兵扈乘輿。帝還。擢金吾大將軍。曙子釗。太和中為西川節度使。釗弟縱。尚漢陽公主。歷官太子詹事。

楊燕奇 字燕奇。華陰人。父文誨。為平盧衙前兵馬使。世掌諸蕃互市。恩信著明。祿山之亂。燕奇率諸將校子弟勤王。拜左金吾大將軍。累遷御史大夫。爵清邊郡王。結髮從軍四十餘年。從討平劉展。李希烈。敵攻無堅。城守必完。臨危蹈險。歎獻感發。乘機應命。捷出神怪。其事君無疑行。其事上無間言。

楊綰 字公權。華陰人。少孤家貧。事母謹甚。舉詞藻宏麗科。擢右拾遺。肅宗即位。累遷中書舍人。故事。舍人年久者為閣老。其公廳雜料獨

取五之四。至緒悉均給。歷禮部侍郎。建復古孝廉力田等科。遷吏部。品裁清允。人服其公。元載忌之。改國子祭酒。載得罪。拜中書侍郎。同中書門下平章事。制下。士相賀於朝。時諸州悉帶團練使。綰奏罷之。又減諸道觀察判官員之半。高選州上佐。定上中下州差。置兵員。詔郎官御史分道巡覆。又定府州官月廩。復承平時舊制。未幾卒。諡文簡。綰儉約。始輔政。御史中丞崔寬毀城南別墅。京兆尹黎幹減從。驪郭子儀在邠州。方大會。除書至。音樂散五之四。

楊於陵 字達夫。本漢太尉震之裔。擢進士。德宗時。拜中書舍人。京兆李實恃恩橫暴。於陵不附。為所譖。短徙秘書少監。元和。中。歷遷吏部侍郎。請修甲歷。南曹置別簿。相檢實。吏不能為姦。居四年。凡調三千員。時謂為適。穆宗立。遷戶部尚書。以尚書左僕射致仕。於陵器量方峻。進止有常度。節操堅明。始終不失其正。卒諡貞孝。子嗣復。字繼之。八歲知屬文。後擢進士。博學宏辭。嚴綬。挺善禮家學。開成中。同中書門下平章事。

從孫擢進士第以侍御史副劉贊為宣歙團練使擢河東節度使憲宗立楊惠琳反夏州劉闢反蜀殺建言始即位不可失威請必誅選銳兵遣李光顏助討賊二賊平進司空後節度判南封鄭國公

郭承嘏

字復卿睢孫幼秀異通五經元和中和及進士第居母喪以孝聞太和六年為諫議大

夫文宗以鄭注為太僕卿承嘏極論其非進給事中俄出為華州刺史盧載言承嘏數封駁稱職宜

在禁闈乃復留遷刑部侍郎帝常稱其儒素無貴驕氣每進對恩接稱厚

楊昶

字公隱於陵會

孫累擢左拾遺昭宗初立數遊宴上疏極諫歷戶部員外郎朱全忠入京師昶挈族客湖南終諫議

宋邊珮

字待價鄭人晉天福中解褐秘書省宋初為倉部郎中太平興國中拜右諫議

大夫領吏部選事移知開封府珮精力有吏材帝方欲倚用及卒歎惜數四

韓丕

字太簡鄭

人幼孤貧有志操通周易禮記太平興國三年舉進士擢著作佐郎直史館端拱初拜右諫議大夫

歷知河陽濠州不起寒素以冲淡自處不奔競於名宦太宗甚嘉重之召入為翰林學士官至工部

侍郎**趙湘**

字巨源華州人進士甲科歷遷太常博士上補政忠言十篇召判宗正寺真宗親製

五箴以自警湘因言宗室風化所本宜有以訓厲帝為製宗室座右銘賜寧王元偓以下并及湘且

論之曰卿宗姓也故賜卿後為集賢院學士

侯可

字無可華陰人少以氣節自許既壯篤志

為學孫沔征儂獠請參軍事奏功得官調華原主簿韓琦鎮長安薦知涇陽縣歷官至殿中丞可與

田頌為友頌無子不克葬可鬻衣相役卒葬之天寒單衣以居有饋白金者顧頌之妹處室舉以佐

其奩具一日自遠歸適友人郭行叩門曰父病醫邀錢百千賣吾廬而不售可惻然計橐中裝悉與

之**蔣偕**

字齊賢鄭人父病曾割股以療舉進士歷大理寺評斷官陝西用兵數上書論邊事

用龐籍范仲淹薦為環慶路兵馬都監儂智高反為廣南東西路鈐轄

李薦

字方叔華州人

其先自鄆徙華六歲而孤能自奮立以學問稱鄉里謁蘇軾於華州軾拊其背曰子之才萬人敵也軾典貢舉遺之賦詩自責與范祖禹謀將同薦諸朝未幾相繼去國軾亡廌哭之慟走許汝間相地

卜兆作文祭之元祐求言上忠諫書忠厚論并獻兵鑿一萬言論西事當時避其言吳革字

夫華陰人從涇原軍以秉義郎幹辦經畧司公事金兵南攻帥兵解遼州之圍車駕幸金營革與孫

傳募士民萬計將攻金營既而有立張邦昌之議革謀先誅范瓊瓊黨給革入帳執之脅以從逆革

罵之極口引頸受刃顏色不變其麾下百人皆死侯仲良字希聖可孫學

周敦頤敦頤留對榻夜談越三日乃還頤驚異之曰非從周茂叔來耶客荆胡安國留與為隣稱其

羈苦守節朱子亦稱其清白勁直所著有論語說侯子雅言

名明昌初授絳州教官召為官教應奉翰林文字以老請致仕章宗愛其純素不欲令去授同知華

州防禦使仍賜詩以寵之元郭寶玉字玉臣鄭人自號蘭泉有集行於世子儀之裔通

天文兵法善騎射金末封汾陽郡公木華黎引見太祖言建國之初宜頒新令於是頒條畫五章從

帝伐西蕃討契丹遺族收契丹渤海等諸國皆有功累遷斷事官郭德海字大洋

姿貌奇偉亦通天文兵法從先鋒拓伯西征攻破鐵山踰雪嶺西北萬里進軍次答里國悉平之從

濶濶入關中破南山八十三寨陝西平提孤軍轉戰連破金軍以功遷右監軍子侃字仲和弱冠為

百戶鷲勇有謀畧屢破金兵從宗王旭烈兀西征破降諸部世祖即位侃上疏陳建國號築都城立

省臺興學校等二十五事及平宋之策後皆如其言累擢萬戶知寧海州張思孝華州人母

喪以孝聞父疾調護甚至不愈以父涕淚牛器垂泣盡飲之復潔齋致禱乞以身代未幾遂痊至順

中表吳好直蒲城人父歿事繼母孝兄弟嘗求分其門好直勸諭不能止即以已所當得

悉推與之出從師學。明王維楨字允寧華州人嘉靖進士選庶吉士

歷官南京國子祭酒讀書好經世學備知關塞要害及守禦方畧所著有槐野存笥稿盛訥

字敏叔潼關衛人父德世職指揮討洛南盜戰死訥年十七號泣請於當事勺水不入口者數日為

發兵討斬之隆慶中舉進士由庶吉士歷官吏部侍郎與尚書陳有年共釐銓政母憂歸以篤孝聞

卒謚文定子以宏字子寬萬歷進士歷官禮部尚書楊呈秀字實甫華陰人

順慶知府罷歸流寇侵掠郡縣呈秀結鄉勇迎戰力竭被執為賊所害贈光祿少卿弟呈芳字泗源

見兄被執單騎入賊營身被重創而死敕竝旌表楊愈懋潼關衛人萬歷

督府天啟四年蜀寇亂命總兵兵征之五戰皆捷遂帥師深入至江門賊圍之數重愈懋督軍築塹以

守援兵不至乃遣人間道齎敕印至成都力戰死之贈太子太保賜祭葬妾王氏聞訃亦絕粒死

姬文廕字士昌華州人萬歷舉人天啟二年知勝縣視事甫三日白蓮賊徐鴻儒薄城文廕

緝衣坐堂皇嚙齒罵賊遂自經贈太僕少卿諡忠烈盛以恒字勉南潼關衛人萬歷舉人崇

禎時授商城令視事月餘流賊至却之張獻忠陷襄樊以恒遷開封同知尚未去遂留禦賊身被數

矢裹創力戰城陷被執不屈賊支解之贈河南按察司副使王道純字懷鞠蒲

進士崇禎初擢御史疏言銓除舉劾考選甲乙科太低昂宜變通帝命所司即行流賊躡關中道純

請急賑饑民勿使從賊報可巡按山東以萊州事忤周延儒謫為民蒲城陷道純抗節死王勵

精蒲城人崇禎中選貢授廣西府通判仁恕善折獄遷知崇慶州張獻忠陷成都勵精自焚死

張爾猷字定遠潼關衛人崇禎末為本衛指揮使善騎射李自成攻潼關急爾猷守南城矢

石俱盡城陷策馬衝突殺數十賊復張弓矢入重圍身被數十創死同時指揮盛昶之亦衛人為賊

所執不屈
繼殺之

本朝 許占魁

字文元。蒲城人。順治初為陽平關參將。摧破張獻忠餘黨。擢山西平陽副將。擒

巨寇張武等有功。康熙中。陞延綏總兵。朱龍叛。進逼榆林。遣逆黨投以偽劄。占魁立集文武僚屬發其事。晉都督同知。時緣邊城堡多陷。占魁誓衆固守。會援兵四集。朱龍伏誅。東路神木未下。占魁督兵圍之。遂乞降。論功授世職。為騎都尉。襲二次。卒。贈太子少保。諡恪敏。

王凝祚 蒲城人。父

汝璜。明末任河南息縣丞。卒於官。以寇阻未歸。櫬順治初。疑祚徒步求之。至潼關。足繭不能前。卧旅舍。夜夢神為摩足。次日大

愈。星馳至。息負骸歸葬。楊仕顯 字明卿。蒲城人。謹雖盛暑。必衣冠。終身無戲容。媒語湯斌為潼商道。慕之。數至蒲。相訪談道。選授零都令。以母老歸

養。陳九疇 華州人。性孝友。事繼母屈氏。承歡四十終。年。屈忘其非已出也。與異母弟友錫相

友愛。盡以美田宅讓之。湯斌分守潼商。高其行。誼為銘其墓。孫蒼 華州人。康熙初年十七。隨

父樵西石門。虎突至。攫其父。蒼奮呼而前。揮手中斧。裂虎項。虎逸。父得脫。同里劉誥亦以孝謹聞。親

卒。負土成墳。雷鏞 字劍華。蒲城人。副貢。性篤孝友。廬墓三年。親喪哀毀。骨立。所遺產悉讓兩

弟。儼居數椽。季弟客死山左。鏞往求遺櫬。為人傭書。得金。始扶歸。櫬宋希寅 蒲城人。性篤孝。

父母相繼逝。既葬。廬於墓所。穿土穴以居。有兩狼蹲伏其旁。馴擾不去。又烏啄鄰田瓜。希寅所種瓜

烏不食。時楊長 華陰人。歲荒。嘗負粟鄰境。忍饑奉以為孝。感。親家貧。臥無衾。視嘗身先溫席。抱

父足。竟夕。父病為嘗糞。所以身代父。蘇億 華陰人。卒。廬墓旁不去。康熙二十年。旌表。七歲喪

母。哭泣至慟。水漿不入口者數日。後父疾。嘗抱坐懷中。七晝夜無轉側。隨父寢處三十餘年。父歿。負

土成墳。廬墓三年。旌表。

流寓漢高恢

京兆人隱於華陰山中。與梁鴻為友。鴻東遊。思恢作詩。孔長彥

父僖為臨晉令。卒官。遺令即葬長彥及弟季彥。竝十餘歲。蒲坂令許居然勸令反魯。對曰。今載柩而歸。則違父命。舍墓而去。心所不忍。遂留華陰。

張楷 成都人。順帝時隱居。居成市。張奐 酒泉人。永康初。願徙屬宏農。華陰舊制。邊人不得內移。惟奐因功特聽。陷黨罪。禁錮歸田里。閉門不出。養徒千人。著尚書記難三十餘萬言。董卓慕之。使其兄遺縑百匹。奐深惡卓之為人。乃絕而不受。

列女漢楊敞妻 司馬遷女。霍光謀廢立。議既定。使田至更衣。敞夫人遽從東廂。謂敞曰。此國大事。猶豫無決。先事誅矣。延年從更衣還。敞夫人與延年參語許諾。請奉大將軍教令。

晉呂纂妻楊氏 宏農人。有義烈。纂為大將軍。教令。呂超所殺。楊氏殯於城西。超將妻之。楊氏乃自殺。時呂紹妻張氏亦有操行。年十四。紹死。便請為尼。呂隆見而悅之。欲穢其行。張氏曰。欽樂至道。誓不受辱。遂升樓自投於地。二脛俱折。口誦佛經。俄然而死。

唐楊紹 華陰人。在襪而母亡。繼母鞠愛。父征遼。宗妻王氏 歿。繼母又卒。王氏年十五。乃舉二母柩。而立父像。招魂以葬。廬墓左。哀感行路。

金許古妻劉氏 定海節度仲廬墓左。哀感行路。古挈家僑居蒲城。仕於朝。元兵圍蒲。劉氏謂二女曰。汝父在朝。而兵勢如此。事不可保。若城破。被驅為所污。不若俱死。以自全。已而攻城甚急。劉氏與二女相繼自盡。事聞。謚劉氏曰貞潔。長女諡定姜。次肅。

明郭恒妻楊氏 潼關衛人。萬歷初。恒客遊湖。髮自守。家有巖壁。穴牖居之。垂橐以通飲食。歷二十六年。恒歸。乃成禮。

孔傑儒妻蔣氏 潼關衛人。崇禎末。闖賊破關。劫之去。不從。被殺。又徐學禮妻張氏。投火死。盛光之妻關氏。投峪。

死周鼎蔭妻徐氏投黃河死尹君極妻任氏袁茂官妻周氏楊以貴妻某氏自縊死又登重光妻范氏罵賊賊支解之宋果妻王氏歐蘇妻李氏張文運孫女俱以不受辱被殺

本朝 周文興妻武氏 蒲城人順治初氏與文興妹為賊所執俱不從被害同縣米貞

頤妻常氏貞頤為賊 楊中涵妻馬氏 華陰人 中涵所殺氏自縊以殉

氏俱少寡無子事姑守節值闖寇奉姑避山中孝養備至姑歿竭力成喪營葬雷更事馬如姑康熙

間竝 王楠齡妻李氏 蒲城人夫亡無子投縵者再旌表 舅姑密防之得不死終身不

事膏沐足不踰闕事父母翁 郭宗儒繼妻劉氏 潼關姑咸盡孝雍正四年 旌表

人夫亡撫前室子鞠育備至當歲歉以餅餌餉子而已及所生二女啖糠粃曰此郭氏宗祧所繫脫

不虞無以見吾夫地 孫述妻郭氏 蒲城人值歲大下雍正十年 旌表 饑述語妻改適

圖活氏自縊死同時戴茂字 妻楊氏夫欲鬻之投井死

仙釋 秦茅濛 始皇時於華山中乘 毛女 字玉姜在華雲駕龍白日升天 陰山中形體

生毛自言始皇宮人秦亡入山食松葉遂不饑寒身輕如飛又有古丈夫秦時驪山役夫以計得脫

入華山食木實日 漢 衛叔卿 中山人常乘雲車駕久能凌虛而翔 白鹿見武帝將臣之

叔卿不言而去武帝悔求得其子度世令追其父度世登華見父與數人博於石上敕度世令還

南北朝 魏成公興 不知何許人世祖時至寇謙之家備賃謙之算七曜有所不

與俄然便決謙之歎服請師事之興固辭乃共入華山令謙之居一石室自出採藥與食不復饑

修羊公 在華陰山石室中有懸石榻卧其上石盡穿陷畧不動後以道干景帝語未訖化為

白石羊其背有字云修羊公謝天子後 **宋** 陳搏 眞置石羊於通靈臺上羊復去不知所在

人服氣辟穀居華山雲臺觀太平興國中賜號希夷先生後化形於蓮華峯下張超谷

丁少

土產

綿絹

寰宇記華州土產

漆

出州南山

五粒松

寰宇記華州唐時貢五粒松一

名乳毛松十二月探出蒲谷

朱柿

寰宇記朱柿子出華州豐原鄉董侯里

藥

宋史地理

志華州貢茯苓茯神本草別錄細辛生華山谷中又黃精一名鹿竹華山為多

耀州表

兩漢	北地郡	魏置
三國魏	北地郡	
晉	北地郡	
魏周	北地郡	真君七年義寧二年廢景明初置宜君郡復承熙初兼置北雍州西魏改置宜州通川郡
隋	初廢郡大初改宜州	
唐	耀州	貞觀中廢天授二年梁改崇州又置宜州唐復名大足初廢天祐三年置耀州
五代	耀州	
宋	耀州華原耀州	屬永興路
金	耀州	屬京兆府屬奉元路屬西安府
元	耀州	
明	耀州	
耀州表 漢景帝置屬左馮翊後漢初廢永元九年復 殺初縣廢 泥陽縣 僑置郡治 泥陽縣 泥陽縣 真君七年開皇六年屬雍州垂省景明初更名屬京拱二年更復州郡治北郡 華原縣 華原縣 華原縣 華原縣 華原縣 華原縣 至元初省入州		

漢初廢永元九年復置三國魏廢祓祿僑置泥陽縣兼置北地郡晉因之後魏眞君七年并泥陽入富平縣景明元年復置仍屬北地郡永熙元年兼置北雍州西魏廢帝三年改州曰宜州又改郡曰通川隋開皇三年郡廢六年改縣曰華原大業三年州廢縣屬京兆郡義寧二年於縣置宜君郡唐武德初曰宜州貞觀十七年州廢屬雍州垂拱二年改縣曰永安天授二年又置宜州大足元年州廢還屬雍州神龍元年復曰華原天祐三年以縣

置耀州

唐書方鎮表天祐三年置義勝軍節度使領耀鼎二州

五代梁貞明

元年改曰崇州後唐同光元年復故

五代史職方考耀州屬岐

爲義勝軍梁改靜勝唐改順義周

宋亦曰耀州華

原郡屬永興路

宋史地理志開寶五年爲感義軍節度太平興國初改感德軍金

屬京兆府路元至元元年以州治華原縣省入屬

奉元路明屬西安府

本朝雍正三年直隸陝西布政使司領縣二

同官縣

在州東北七十里東西距九十里南北距一百十里東至蒲城縣界五十里西至本

州界四十里南至本州界五十里北至鄜州宜君縣界六十里東南至西安府富平縣界三十里西

南至本州界五十里東北至蒲城縣界六十里西
北至宜君縣界五十里漢祓初縣地後魏真君七
年置銅官縣屬北地郡隋曰同官屬京兆郡唐武
德初屬宜州貞觀十七年屬雍州天授二年屬宜
州大足元年仍還雍州五代梁改屬同州後
唐改屬耀州宋金元明不改 本朝因之 白水
縣 在州東北一百十里東西距八十里南北距七
十五里東至同州澄城縣界四十里西至華州
蒲城縣界四十里南至蒲城縣界五里北至鄜州
雒川縣界七十里東南至蒲城縣界三十五里西
南至蒲城縣界五里東北至澄城縣界六十里西
北至鄜州宜君縣界七十里漢置粟邑縣屬左馮
翊後漢初廢永元九年復置晉因之後廢後魏太
和二年始置白水縣兼置白水郡隋郡廢以縣屬
馮翊郡唐屬同州五代宋金元明
因之 本朝雍正三年改屬耀州

形勢東連馮翊南肘長安關輔之襟喉延慶之腰膂

州志 州東面西谷東長山衣谷系星氣白而東南

風俗人務稼穡俗尚勤儉不紡績不商賈而頗好蓄

積州志

城池耀州城 周六里門四濠深一丈 同官縣城 周四里有奇門

四濠深一丈明 白水縣城 周五里門四濠廣二丈 嘉靖中增築 文明嘉靖中增築

學校耀州學 在州治北明 同官縣學 在縣治東南明 洪武二年建 洪武八年建

白水縣學 在縣治東元 文正書院 在州北二里故 至元中建 明德寺明嘉靖

中改建書院 祀宋范仲淹

戶口 原額人丁二萬四千六百六十 四又滋生人丁三百一十三

田賦 民田熟地一萬二千八百一十一頃九十七畝
七釐零額徵銀三萬五千八百二十三兩二錢
九分九釐零 人丁銀六千一
百九十九兩一錢二分九釐零

山川 **五臺山** 在州東三里五山並峙頂平如臺東曰
瑞應南曰起雲西曰昇仙北曰顯化中

日齊天亦謂之北五臺以終南有南五臺也山有
石洞曰太元洞相傳唐孫思邈隱居處下有洗藥

池 **磬玉山** 在州東五里山出青石叩之鏗然有
聲唐天寶中取為磬郊廟樂皆用之 **風**

孔山 在州東長安志風孔山安君山皆在華原縣
東五里州志磬石山之東為安君山又東為

風孔山山有穴風從中出又 **寶鑑山** 在州東十里
東有將軍山上王翦祠將軍山東相

傳年豐則山有光如 **土門山** 在州東南接富平縣
鑑州之得名以此 界元和志土門山在

華原縣東南四里州志五臺山石洞南三里有山
自東而西者為東乳山亦名落星原自西而東南

者為西乳山兩山環抱州城形如兩乳漆沮水會
於山下從山隙中出又名鸛鵲谷俗謂之岔口出

谷口即富平縣境 **牛耳山** 在州西北十八里兩山
蓋即土門山矣 東西相並狀類牛耳又

北六十里為木門山有上中 **玉女山** 在州西北長
下三木門山坂相去各三里 安志在華原

縣西北六 **大唐山** 在州西北七十里折而東北為
十五里 金圭山又折而東南為鳳翼山

一名車蓋山自山而 **箭榦山** 在州西北姚襄殿東
西入邠州淳化縣境 北其北為魏王樓樓

東為錐子山又東北十餘里為照金 **石門山** 在州
山谷傳山有光雨後映人衣如金 西北

八十里分水嶺西北與邠州之 **樹子山** 在州北長
三水淳化二縣接界詳見邠州 安志在華

原縣北四十里又北樓山在縣北四十五里州志
唐家堡東五里為笠子山又東南為石臯山樹子

山耜樓山自耜樓山以東接同官 **三石山** 在州北
縣之武王山耜樓即把樓之訛 長安志

在華原縣北六十八里。州志山在天活堡東十里。三峯突兀。山麓有奇峯洞。洞中滴水成泉。謂之天漿。

龍蟠山 在同官縣東南里許。蜿蜒如龍。與虎頭山對峙。**三泉山** 長安志。在同官縣東南三十二里。縣志在縣東南三十里。與耀州將軍山相接。又東為鰲背山。與富平縣之明月山相

接。**飛仙山** 在同官縣南三十里。下有飛仙洞。俗傳葛稚川昇仙處。**濟陽山** 在同官縣治西南。上有寨。下有方泉。甘可釀酒。相近有為嶂山。

白馬山 在同官縣西四十里。有白馬廡。山南接本州界。**文王山** 長安志在同官縣西四十里。縣志山西又有武王山。與耀州

州界樓。**虎頭山** 在同官縣治西北。狀如虎踞。縣城山接。湧不竭。引流經縣治中。**潤山** 在同官縣治西北十里。中有

一石。每潤則雨。一名聖泉。**馬欄山** 在同官縣北三十里。或謂即晉隋之馬蘭山。誤。

女迴山 唐書地理志。在同官縣有女迴山。謂即晉隋之馬蘭山。誤。

迴山。州志有西高山。在縣北三十里。其東為女迴山。橫遮無路。又東即神水峽。

女華山 在同官縣北。寰宇記。女華夫人祠。在縣北三十里。女華山上。高峯秀出。每有大風雷。多從華嶽至此。故老傳云。華嶽女君在此山上。因立祠。水旱所禱。有驗。長安志。高山女華神廟。在縣北四十里。縣志謂之

北高山。在神水峽北十里。上有哭泉。**石盤山** 魏書地形志。銅官縣有石盤山。舊志在縣北四

十五里。**五龍山** 魏書地形志。白水縣有五龍山。縣志有金粟山。在縣東南五十里。山有五龍廟。亦名曰龍山。與華州蒲城縣接界。

大神山 在白水縣西七十里。山勢猙獠。如神特立。馬蘭山。在白水縣西北。晉元康六年。馬蘭羌盧水

胡反攻殺北地太守張損。郡尉張光以百餘人戍馬蘭山。力戰得免。隋書地理志。白水縣有馬蘭山。舊志秦山在縣西北五十里。其麓曰馬蓮

灘。蓋即馬蘭聲近而訛也。山北曰暗門。峭峯壁立。石勢嵯岉。有路通中部。宜君縣之咽喉也。

黃

龍山

在白水縣東北六十里盤衍如龍土皆黃色故名魏書地形志姚谷縣有黃崖山疑卽此

長條嶺

在州西北私鹽堡北延亘三十餘里仄徑僅容人行又北爲橫嶺又東爲小三石山

又東爲摩天嶺高三十里又東爲鴻鵠嶺嶺東有太子石有石洞在懸崖中又東卽宜君縣界

水嶺

在州西北金牛嶺在同官縣南三十里其相接者爲兔窩嶺舊傳有唐

太宗遺跡箭穿崖

在州西北桃兒堡東一名箭穿堡其西有張果老崖

清水谷

寰宇

記在華原縣西三十五里十道志云卽鬼谷先生所居水自雲陽界來

神水峽 在官縣北宋史建炎三年金人循渭東還王庶令劉延亮屯神水峽扼其歸路縣志峽在縣北三十里兩山

峻削道從石峽中行險阻並於石門東北通榆林西北通寧夏甘肅魏收志銅官縣有關山疑卽此

沮水

在州西自鄜州宜君縣流入又東南流入西安府富平縣界水經注沮水西南逕宜君川

世謂之宜君水又得黃嶽水口又東南流逕殿祿縣故城西其水南合銅官水又南出土門山西又

謂之沮水寰宇記沮水自邠州入華原縣界合漆水入富平縣石川河經華原縣境九十五里州志

沮水自宜君縣東北界來一出銀兒坪一出太子石俱西南至楊秀川合流爲宜君水南入同官境

合諸水又南復入州境爲堰頭河又南始名沮水過錦陽川經州城西循西乳山東會漆水合流入

富平縣界又通銅官川水 在同官縣東北亦曰同名爲石川河

銅官川水 在同官縣東北亦曰同名爲石川河

太元九年苻堅擊姚萇於趙氏塢萇軍中無井秦人塞安公泉堰銅官川水以困萇水經注銅官水

出東北西南逕銅官川謂之銅官水又西南流徑殿祿縣東西南流逕其城南原東而西南注宜君

水寰宇記銅官川在同官縣北五十里長安志自坊州宜君縣界來經縣南流入華原縣界縣志銅官川亦謂之同水源出哭泉自縣北五十里南流至縣城東北與漆水合按銅官在西漆在東至

縣城東北合流水經注止有銅官水寰宇記始分著漆水今則下流通名漆水矣漆水源

同官縣東北西南流逕州城東又東流入富平縣界寰宇記華原縣漆水自東北同官縣界來經邑

界長安志漆水經華原縣界十五里南流合沮水入富平縣界俗名石川水同官縣志漆水在縣東

北五十里源出北高山以其地多漆而名西南流合銅官川又南受雄同水又西南受富平水又西

南入耀州境其水善溢甚為邑患州志漆水入州境尹師澗水自五臺山北來入焉又南徑城東及

五臺山西至乳山下雄同川水長安志在同官縣合沮水入富平境東北四十里西南

流合於銅官川又雷平川在縣澗谷水在州西南西北五十里南流入銅官川水長安志自

華原縣西北焦砦村南流七十里入三原界州志澗谷河在州西南十五里其水清見石子俗又名

見底河自焦砦村東南過牛村名申家河濁谷水又東南名魚池河又東南入三原縣界濁谷水

在州西南流入三原縣界水經注濁水上承雲陽東大黑泉東南流謂之濁谷水又東南出原水長

安志自華原縣西北大海村來經縣四十五里南流入三原縣界州志水出州西北甲池堡南馬鞍

口南流二十里為寶泉河又南為涼泉河又南至三原曰樓底河清谷水在州西

淳化縣流入又南入三原縣界水經注清水出石門山東南流經黃嶽山西又南入葭州歷原南

出謂之清水口州志清谷水一名清河出州西北石門山麓南至小邱合環河南流經涇陽三原至

臨潼之相橋入石川河環河自大唐山經金圭章蓋二山東南與清谷水合大石盤川

水長安志在同官縣東北五十里馬蘭山北東流入宜君縣界州志大石盤水在縣東北三十里

又有小石盤水在縣北四十里循馬欄山而東合流入鄜州宜君縣界又長安志有烏泥川水在縣

東二十五里入蒲城縣界又漢井泉水在縣東北三十里南流入烏泥川縣志烏泥水在縣東北十

五里源出車挽溝合漢井水東流入蒲城縣冊說
 烏泥水源出鰲背山即白水縣白水之上源又入
 蒲城界為南河 **洛水** 在白水縣東自鄜州宜君縣
 水詳見下白水流入東南流與澄城縣接界
 又東南入蒲城縣界雍錄洛在漆沮之東至白水
 縣與漆沮合而南流以入於渭禹貢錐指洛水南
 逕宜君縣東又東南逕白水縣東沮水舊循鄭渠
 東至此入洛今至富平界絕 按書孔傳漆沮亦
 曰洛水出馮翊北蓋洛水舊與漆沮合故水可
 通名也縣志沮水在縣東三十里又名洛河 **柳**
谷水 在白水縣東北寰宇記郡國縣道記云衙城
 側有柳谷水即彭衙水南流至縣理東北入
 洛水通志今有孔走河在泉東北 **白水** 在白水縣
 自澄城界南流入洛即柳谷水也 **白水** 在白水縣
 水水經注沮水自頻陽又東逕蓮勺縣故城北又
 東逕漢光武故城北又東逕粟邑縣故城北又東
 北流注於洛水元和志白水縣南臨白水寰宇記
 按注水經云洛水東南沮水入焉故洛水亦名漆

沮水其境東南谷多白土因曰白水禹貢錐指白
 水即沮水今鄭渠湮廢沮水不復東入洛白水縣
 南之水乃烏泥川之下流耳縣志白水即漆水在
 縣西三里水白如雪故名冊說即同官烏泥川之
 下流東南流經縣南入洛水又有虎頭溝在縣西
 二里龍門溝在縣西一里鳳凰溝在縣東二里皆
 流入 **鐵牛河** 在白水縣北三十里河中有
 鐵牛鎮水故名東入洛水 **強公渠**
 在州西南唐書華原無泉雍州司士參軍
 強循教民鑿渠以浸田號強公渠今廢 **煙霧渠**
 在州西北沮水渠也州志沮水流至州境為堰頭
 河始有煙霧渠又南為甘家中渠又南為甘家渠
 又南為通城渠又南為水磨渠又南至州城西為
 越城渠又南至西乳山為堰武渠屬富平境又漆
 水至州城東南有 **亭子泉** 長安志在同官縣東一
 漆水退灘二渠 **靈泉** 在同官縣西北三里金山西
 一 **靈泉** 在同官縣西北三里金山西
 巖白石罅中湧出旱禱有應

古蹟 設羽故城

在州東漢置漢書地理志左馮翊設羽縣景帝二年置水經注黃嶽水逕

設羽縣故城西縣以谿名顏師古曰設羽蓋軍士禱祀之名設音丁活反又音丁外反羽音詡元和

志設羽故城在華原縣東南一里長安志魏文帝自今寧州彭原縣界富平故城徙北地郡於此其

縣遂廢又趙師民守耀州以為設羽字從元悉祭神求福之意疑秦地尙武以釁兵得名州志故城

在今州東一里以宣帝時鳳凰所集今人猶呼鳳凰臺

泥陽故城 在州東南今慶陽府寧州界三國時徙置於此晉書地理志北地郡治泥陽縣南史傅宏之傳宏之北地泥陽

人舊屬靈州漢末失土寄馮翊之設羽立領泥陽縣形志北地郡魏文帝分馮翊之設羽立領泥陽縣

元和志華原縣西南至京兆府一百六十里隋開皇六年改泥陽為華原陽泥故城在縣東南十七

里長安志後魏徙北地郡於通川故城罷泥陽入富平後又於泥陽置北雍州宣武時復泥陽

官故城

在同官縣東北後魏置元和志同官縣西南至京兆府二百十里本漢設羽縣地晉

屬頻陽苻秦於設羽城東北銅官川置銅官護軍後魏太武帝改置銅官縣屬北地郡周除金作此

同字屬宜州通典後魏以前作銅官隋以後作同官寰宇記在耀州東北五十里長安志後周建德

四年自今縣東南十里同官故縣徙於今治縣城周一里無城壁有弩臺二一在縣北一里一在縣

西南 栗邑故城

在白水縣西北漢置漢書薛宣傳栗邑縣小辟在中山民謹樸易治

後漢書耿夔傳永元三年封栗邑侯魏書地形志白水縣有栗邑城元和志栗邑故城在白水縣西

北二十八里縣志栗邑廢 **衙縣故城** 在白水縣東縣在今縣西北八十里春秋時秦

彭衙邑左傳文公二年晉侯及秦師戰於彭衙史記秦武公元年伐彭戲氏漢書地理志左馮翊領

衙縣皆即彭衙也晉時縣廢杜預左傳注郃陽縣西北有彭衙城魏書地形志澄城郡三門縣有衙

城括地志故衙城在白水縣東北六十里。縣志今有彭衙堡在縣東北四十里。

白水故城 在今白水縣南。魏書地形志白水郡治白水縣。皆太和二年分澄城置。元和志縣東南至同州一百

二十里。本漢粟邑及衙縣地。後魏文成帝於此置白水縣。白水郡。南臨白水。因以為名。寰宇記後魏

永平三年移郡於今縣西南三十五里。奉先縣界。隋開皇三年罷郡以縣屬同州。邑有會賓鄉。唐長

慶四年割屬奉先。縣志元末寄治縣南五里。明洪武初還今治。

姚谷廢縣 在白水縣東北。魏書地形志白水郡領姚谷縣。太和二年置。後廢。舊志在縣東北近黃龍江。

利陽亭 在白水縣東北。後漢書郡國志衙縣有利陽亭。劉昭注皇覽曰蒼頡冢在利陽亭南。縣志有陽武村。

在縣東北八十里。村西三里有利鄉。今為史官村。有倉頡墓。倉頡生陽武而葬利鄉。即此二地也。

步壽宮 在州東北。漢書郊祀志宣帝神爵二年鳳凰集殿祿於所集處得玉寶。起步壽宮。迺

下詔赦天下。元和志宮在華原縣東北三里。州志在州城東北一里。步壽原上。原以宮名也。

安宮 在州東南。唐書地理志華原縣有永安宮。長安二年置。又有葡萄園宮。神龍元年置。州志

二宮久無知者。父老言一在西乳山。今土平無蹟。一在已社南。有廢臺高數丈。

姚萇殿 記在華原縣西北十七里。晉書萇事苻堅為龍驤將軍。從堅子叡討慕容泓。為所敗。叡死。堅怒。萇懼

奔渭北。自稱秦王。此殿即萇之所造也。長安志殿在鳳遊鄉上。有御池。泉水。州志謂之秦王殿。又有

魏王樓。在箭榦山北。即萇兄姚襄所建。今故址存。

富公亭 在州治西南。宋弼嘗隨侍。後七十年至紹聖中判耀州。湯元甫追惟故蹟。就子城築臺作亭。謂之富公亭。今其址尚

存。**吏隱亭** 在白水縣西。唐白行簡為令時築亭前。有池。宋仁宗時縣尉甯參築堤注水以

便汲引。名曰永益池。俗謂之蓮花池。今皆廢。亭基尚存。

望輝臺 在州署後。宋皇祐中。華原

下詔赦天下。元和志宮在華原縣東北三里。州志在州城東北一里。步壽原上。原以宮名也。

安宮 在州東南。唐書地理志華原縣有永安宮。長安二年置。又有葡萄園宮。神龍元年置。州志

二宮久無知者。父老言一在西乳山。今土平無蹟。一在已社南。有廢臺高數丈。

姚萇殿 記在華原縣西北十七里。晉書萇事苻堅為龍驤將軍。從堅子叡討慕容泓。為所敗。叡死。堅怒。萇懼

令楊庭以寶鑑山有光築臺望之上有亭今存孫思邈故宅長安志在華原縣東五里

磬玉山柳公權宅在州西北四十里地名宋錢監今為寺柳家原有公權瘞筆塚

在州西南九域志熙寧八年置

關隘 **金鎖關** 在同官縣北三十里神水峽明嘉靖三十年築關城置巡司 本朝裁巡司設

守備駐守後岸門城在州西北分水嶺上明嘉靖移駐州城內二十三年築以重三水石門

之馬蓮灘巡司在白水縣西北五十里秦山堡有險城北出廊延必由之路甚險窄明

嘉靖中設寧谷鎮長安志寧谷驛在華原縣西北巡司今裁八十里寧谷鎮西北至邠州二

百里州志照金山西北為黃堡鎮在同官縣南晉七里川即古寧谷鎮地升平初姚襄自

杏城進據黃洛生遣苻黃眉等討之長安志黃堡鎮在縣南三十里縣志在縣南四十里亦名黃堡

寨在金時為重鎮明嘉靖二十五年築堡城舊有陶場今廢陳鑪鎮在同官縣東南三十

里土人陶瓦器為業故名又立地鎮在縣東南馮三十里一名上店鎮又哭泉鎮在縣北四十里

雷鎮在白水縣東十里又西北鎮在縣東新村鎮在白水縣東南三十里

在白水縣東南五雷衙鎮在白水縣東北二十里十里舊名新民堡武莊鎮在縣東北六

十里新窰鎮在縣西北三十九龍寨在州北石背里鐵牛鎮在縣西北四十里山東峯有泉

合為九濟陽寨在同官縣治西南濟陽山上縣志泉故故名元末張思道遣兵據此有土城高

丈餘有洞旁穿取水於下近時修築得古窰尚有藏粟又永寧寨在縣治西山上與濟陽為犄角之

勢皆明嘉南古寨在同官縣東北二十里四面皆靖中築山峽一徑僅通其頂寬平有池

及井又西梁堡在縣南三十里故址尚存昔昔人守禦處夏侯堡在州南二十里一名魚池

堡元末州治燬嘗移治於此
明嘉靖二十五年復築堡城
小邱堡 在州西北四
十里明嘉靖

二十五年築
天活堡 在州西北木門山西
北十里四面
有薪水金陝西行省

李興嘗駐兵於此堡北十五
里為玉女堡在玉女
山又北十里為桃兒堡其地
最為險峻又大私鹽

堡在天活堡東北三里
彭衙堡 在白水縣東
北四十里 順義堡

在州治南初名鑑山驛北至
同官縣漆水驛七十
里明洪武五年建永樂後改
名又有泥陽驛寧谷

驛今廢
漆水驛 在同官縣治東北
北至延

津梁通濟橋 在州北五里漆
水濱通榆林路 龍溪橋 在
同官縣南嶂

蝦蟆橋 在同官縣南二十
里兔窩嶺水所經 平政橋
在白水縣東

女橋 在白水縣東南三十
里相傳有 漆水橋 在白
水縣

南五里近浮山麓跨白水
俗訛白水為漆水故名 張
家船 在白水縣東北
三十里相近為

麻地灣渡馬家船又東北五
里有齊家 筏皆洛水津濟
處以船筏為渡故名

堤堰漆水堤 在州東宋熙寧
七年知耀州閻充國建
明嘉靖二十五年因舊址作
東城石堤

護城堤 在同官縣城東起金
山東環城東南接
嶂山之麓明萬歷中築以障
漆同二水

陵墓南北朝魏孝文帝長陵
在州西北大唐山又
見西安府富平縣 上

古蒼頡墓 在白水縣東北
黃龍山下有祠 杜康墓
在白水縣

狐德棻墓 在州西 柳公綽
墓 在州西北四十里柳
家原又有柳公權墓

祠廟周文廟 在同官縣西四
十里文王 漢武帝廟 長
安

志廟在華原縣南五里州
志在東乳山殿基尚存 後
魏文帝廟 在州西 王

翦廟 在州東一里

祀祠廟

長安志在州東二里。州志蓋祀祀祠令之遺愛者亡其名。

廟南有祀祠塚。相傳即其葬處。

雷祥廟

在白水縣東十里。元潘懇碑。祥善醫且善陶。所造瓷

器精妙絕人。

寺觀 **靜明觀**

在州東太元洞南一里。即孫思邈隱處。有手植柏存焉。亦曰昇仙臺。

名宦 **南北朝** **魏** **高幹**

蓀人。歷白水太守。以廉平著稱。 **宋稚** 敦煌人。景明二年拜

白水令。在縣十一年。頗得人和。

唐 **丞**

平壽人。正光中。為北地太守。賊將宿勤明達。車金雀等寇

郡境。丞擊破之。善馭下。士人競為之用。臨陣常著帛展襦。把角如意。以指麾處。分辭色自若。在北地

四年。與賊數十戰。未嘗敗。北時人語曰。莫陸梁。恐爾逢唐將。丞所營處。至今猶稱唐公壘。

周 **韓**

裒 穎陽人。大統中。為北雍州刺史。州帶北山。多盜賊。裒密訪並豪右。所為陽不之知。厚如禮遇。乃

悉召桀黠少年。素為鄉里患者。置為主帥。分其地界。有盜發而不獲者。以故縱論。於是諸被署者。莫不惶懼。所有徒侶。皆列其姓名。裒取盜名簿藏之。

因大榜州門曰。自知行盜者。可即來首。即除其罪。旬月之間。諸盜咸悉。首盡。裒

並許以自新。由是羣盜屏息。

楊儉 華陰人。孝武初。除北雍州刺史。

政尚寬惠。夷夏安之。

唐 **李義炎**

昌樂人。高宗時。徙白水令。有能名。

強循 鳳州人。仕

累雍州司士參軍。華原無泉。人畜多渴死。循教人渠水以浸田。一方利之。

宋 **崔翰**

萬年人。太

宗時。為感德軍節度使。時盜賊充斥。翰誘其渠魁。誠以禍福。羣盜感悟。散歸南畝。境內肅然。

劉

湜 彭城人。知耀州。富平有盜掠人子女者。既就擒。陽死。伺間逸去。捕得。復陽死。守者以報。湜趣焚

其屍。 **趙師民**

臨淄人。仁宗時。知耀州。帝自寫詩寵行。日以儒林舊德。

范仲淹

吳縣

人。仁宗時。知耀州。

侯可

華陰人。調華原主簿。富人有不占田籍而質人田券至萬畝。歲責其

租可晨馳至富家發積出券歸其主郡吏趙至誠
持守以下短長可暴其罪荷校置獄言於大府誅
之**畢仲游**雲中人哲宗時知耀州歲大旱仲游先
民之未饑揭論境內曰郡賑施與平糴

若干萬石虛張其數富室知有備亦相勸發廩

金

馬百祿

三河人明昌初遷耀州刺史吏
民畏愛提刑司狀聞授韓王傅

明魏必興

濠梁人洪武初知耀州凡州治學舍與
里甲徭賦驛傳諸務皆必興所創定

王無逸

寧陵

人崇禎間知白水縣流
寇入城陷無逸罵賊死

朱迥澆

潞安人系出潘王
崇禎末知白水縣

明習吏事吏不敢欺賊入城猶手弓
射賊與學官魏歲典史劉進同死難

本朝李應運

德州人順治二年為白水令流寇陷城
不屈自縊死又署令趙翰榆社人以同

州知州來攝縣事為賊
所執誘之降罵賊死

趙煥文

懷寧人為白水縣
典史康熙十七年

大將軍圖海下平涼給劄令招撫遠近至棧
口以遇賊不屈死之贈河南封邱縣主簿

人物漢趙食其

潁川人武帝時以主爵都尉從衛
青有功元狩三年賜爵關內侯

三

國魏傅幹

字彥材北地泥陽人建安十九年曹公
征孫權幹以參軍從諫不從軍遂無功

幹終於丞
相倉曹屬**傅嘏**

字蘭石幹從弟弱冠知名司空陳
羣辟為掾時劉劭作考課法嘏著

論難之正始中累遷尚書時議欲伐吳嘏言宜明
法練士措計於全勝之地後吳將諸葛恪揚聲欲
向青徐朝廷將為之備嘏議以為淮海非經行之
路恪自并兵來向淮南耳恪果圖新城不克而歸
後以功進**晉傅元**字休奕幹子博學善屬文解籀
封陽鄉侯律性剛勁亮直以時譽選入著

作撰集魏書再遷宏農太守領典農校尉數上書
陳便宜多所匡正累遷司隸校尉每有奏劾或值
日暮捧白簡整簪帶竦踊不寐坐**傅咸**字長虞元
而待旦於是貴游懾服臺閣生風子剛簡有

大節好屬文。論言成規鑒。咸寧初。累遷司徒左長史。在位多所執正。後以議郎長兼司隸校尉。京都肅然。貴戚懾服。累自上稱引故事。條理灼然。朝廷無以易之。吳郡顧榮常曰。長虞勁正忠果。按劾驚人。偏亮可貴也。次子暉。傅祇。字子莊。瑕子。咸從父。有才思。卒於司徒曹屬。

才識明練。稱歷遷光祿勳。齊萬年反。祇為行安西軍司。率夏侯駿討平之。累加中書監。東海王越輔政。祇既居端右。每宣君臣謙光之道。由此上下雍穆。朝廷制度多所經綜。子宣。字世宏。以公正知名。位至御史中丞。

南北朝宋傅宏之

字仲度。祇元孫。少儻。有大志。歷位太尉。行參

軍。高祖北伐。宏之與沈田子等七軍自武關入。進據藍田。招懷各部落。留為桂陽公。義真雍州治中。從事史。義真東歸。赫連勃勃追躡於青泥。宏之躬貫甲冑。氣冠三軍。軍敗。不屈見殺。**魏梁祚**。泥陽人。父劬。濟陽太守。祚篤志好學。歷治諸經。尤善公羊春秋。鄭氏易。常以教授。有儒者風。與幽州

別駕平恒有舊。恒時請與論經史。辟秘書令。**唐孫**撰并陳壽三國志名曰國統。子元吉。有父風。

思邈。華原人。居太白山。不應隋文帝徵。語人曰。後

師嘆曰。有道者欲官之。不受。顯慶中。召拜諫議大夫。固辭。思邈於陰陽推步醫藥無不善。嘗曰。膽欲大而心欲小。知欲圓而行欲方。孟詵。盧照鄰。師事之。魏徵等修齊梁周隋五家史。屢咨所遺。**令**

狐德棻。華原人。博貫文史。武德初。為秘書丞。時秘

書湮闕。德棻請購求天下遺書。置吏補錄。不數年。圖典畧備。又建言。近代無正史。今耳目尚相及。一易世事。皆舊暗。無掇拾。有詔。蕭瑀等分主論撰。宋齊諸史。貞觀三年。復詔撰定。書始成。自德棻發之。遷禮部侍郎。坐事免。會修晉史。房元齡奏

起之類例。多所譏定。**賈會**。華原人。有高節。常稱疾。不答辟。署

時號關。中會子。賈循。會子。有大畧。以功擢游擊將軍。李適之薦為安東副大都護。安祿山表以

自副祿山反使守幽州顏杲卿招之以傾賊巢穴循許可爲向潤客等發其謀賊縊之建中二年贈太尉謚曰忠從子隱林爲永平兵馬使屬朱泚難率衆扈行在賊圍急隱林冒矢石死戰已而解拜神策令狐楚字殷士德棻之裔五歲能爲辭章既及第歷柱管太原幕德宗每省太原奏必能辨楚所爲數稱之憲宗累擢翰林學士中書舍人文宗時政在宦監數上書辭位終山南西道使楚外嚴重不可犯而中寬厚善撫御治有績人人得所宜子緇宣宗時爲學士詔與論人間疾苦帝出金鏡書曰太宗所著也緇舉其要帝曰善後同平章政事柳公綽字寬華原人幼孝友起居皆有禮法爲吏部郎中憲宗數出遊畋公綽奏太醫箴以諷帝置之坐隅拜御史中丞後遷刑部尚書京兆府有姑鞭婦至死者府欲殺之公綽曰尊毆卑非鬪也且子在以妻而慘其母不順遂減論太和中出鎮河東以病乞代授兵部尚書疾急忽顧左右召故吏衆謂諉以家事乃曰爲

我自宰相徐州專殺李聽親吏非高瑀不能安因不復語公綽居喪毀慕三年不澡沐事後母薛謹甚蒞官未嘗以私喜柳公權字誠懸公綽弟穆宗怒加人取士皆知名時以侍書學士再遷

司封員外郎帝嘗問公權用筆法曰心正則筆正帝改容悟其以筆諫也文宗時遷中書舍人嘗與六學士對便殿帝舉袂曰此三澣矣學士皆賀公權曰人主當進賢退不肖納諫諍明賞罰服澣衣此小節耳其中忠益多類此咸通時以太子太保致仕公權博貫經術其書法結體勁媚自目一家

柳仲郢

字諭蒙公綽子嗜學工文著尚書二十四

司箴爲韓愈咨賞牛僧孺辟武昌幕府有父風矩僧孺嘆曰非積習名教安及此耶爲左諫議大夫武宗延方士築望仙臺累諫諍切咸通中終天平節度使仲郢父子更九鎮五爲京兆再爲河南皆不奏祥瑞不度浮屠急於摘貪吏濟單弱每旱潦必貸匱蠲負里無逋家子璞珪璧珙璞學不營仕終著作郎珪衛尉少卿璧從李瓚桂州規

正其不法。贊不聽。拂衣去。累遷諫議大夫。北清直。有父風。官御史大夫。昭宗欲倚以相。中官譖罷之。述家訓以戒子。孫世傳爲法。

同蹄智壽

同官人。永徽初。父爲族人所害。智壽與弟智爽

候諸塗擊殺之。相率歸有司。爭爲首。有司不能決。者二三年。或言弟始謀。乃論死。臨刑曰。誓已報死。不恨。智壽自投地委頓。身無完膚。祇智爽血盡。乃已。見者傷之。

宋劉化源

耀州人。紹興進

士。建炎初。金人陷關陝。化源時知隴州。不肯降。城陷被執。使人守之。不得死。遂驅入河北。鬻蔬果。隱民間者十年。終不屈辱。

劉長孺

耀州人。博州判官。與劉豫書備陳祖宗德澤。勸以轉禍爲

福。豫怒。囚之百日。終不屈。紹興中。宣諭使周聿上之。朝詔赴行在。命轉兩宮奉祠。其後金復渝。盟長孺之華陰。字汝器。耀州人。宏治進士。擢御

明張璉

史。巡按湖廣。劾治劉瑾黨總兵

毛倫罪。武宗駐蹕太原。有儀賓坐殺人繫獄。賄江彬。彬矯詔赦之。璉卒。奏論如法。歷官戶部侍郎。忤張孚敬。乞休歸。里居布衣徒步。常獨行。爲執鞭者所擊。旣知爲璉也。叩頭謝。璉笑而遣之。

侯白

白水人。宏治進士。學問博洽。尤節名節。與康海

明呂柟

遊官戶部主事。忤劉瑾。謫判安慶官。至川

南兵。張達。白水人。由指揮歷建邊功。性慷慨。負奇

備。功嘉靖中。俺答大舉入犯。達力戰死之。

王國

字之楨。耀州人。萬歷進士。爲御史。出視畿輔。屯

田。清成國公朱允楨等侵田九千餘頃。已極論中官馮保罪。保被斥。出爲四川副使。後巡撫保定。以

剛介著。王圖。字則之。國弟。萬歷進士。改庶吉士。授編

修。妖書事起。沈一貫欲有所羅織。圖引古誼規之。時門戶分爭。圖爲東林推重。故黨

宋師

人攻去之。天啟初。起禮部尙書。卒謚文肅。

襄

字一衷。耀州人。萬歷進士。天啟初。官御史。請罷

內操。又請減上供。汰冗官。覈營造。省賞賚。羣閹不便。格不行。尋命客氏及魏忠賢等十二人。世襲

錦衣。師襄抗疏力諫。巡按河南。懲貪舉廉。政績甚

著忠賢恨之。貶秩歸。崇禎中。官太常卿。致仕。闖賊陷州。不屈死。**宋緒湯** 耀州人。崇禎中諸生。流賊陷城。被獲。大罵死。

本朝

蘭泗

耀州人。康熙中。陞直隸三屯營副將。會吳三桂據長沙。調駐武昌。進勦岳州。又檄討

黃金龍。戰於大冶。殲賊殆盡。歷擢荊州左路總兵。克思南。復龍泉。屢立戰功。改鎮安籠。地界滇粵。在鎮十六載。內安外撫。四境帖然。

列女

唐柳公綽妻韓氏

仲郢母。韓臯女也。善訓子。故仲郢幼嗜學。嘗和熊膽丸。使

夜咀嚙。以助勤。

金李文妻史氏

白水人。夫亡。服闋。誓死弗嫁。父強取之。歸許邑人姚

乙。爲妻。史氏不聽。姚訴之官。被逮。遂自縊死。詔有司致祭其墓。**明彭邦貴妻王氏** 同官人。邦貴卒。氏年二十四。姑憐其少。諭使改適。氏剪髮自誓。事姑盡孝。萬歷中。輸粟千石賑饑。詔

立坊。曰節義。

周儀妻馮氏

同官人。儀卒。氏絕口不食。延六日不死。遂於棺旁自縊。詔

立坊。曰貞烈。

溫烈女

同官人。守備溫所知女。年十三。許配劉氏子。流賊破城。被獲。欲犯之。

女以頭觸石。血流被面。爲賊所殺。詔旌其烈。

本朝

張順妻劉氏

白水人。與兩小姑春兒。入兒刈豆田間。爲惡少高所逼。以刃脅之。氏

不從。被害。兩小姑亦遇害。有司以聞。旌其門。曰一貞二烈。

土產

鐵 宋史食貨志。鐵產耀州。有務。

磬石

舊唐書音。樂志。磬石出華原。

瓷器 宋

地理志。耀州貢。

硫黃

同官縣產。

粉土

白水縣產。

礬

郭璞山海經注。礬秦人名。羽涅同官。

縣志。土產。白礬。皂礬。礬紅。

石脂

啗馬藥

寰宇記。俱出華原。

乾州表

乾州

兩漢

好時縣
秦置漢屬右扶風後漢末省

三國

晉

好時縣
元康中復郡治周省置

魏周

扶風郡
移置周廢

隋

漢西縣
開皇十八武德二年更名好復置好時
太和十一年置屬武
功郡
廢

唐

乾州
乾寧初置

奉天縣
文明元年置後為州治

五代

乾州

奉天縣

宋

醴州
熙寧五年天德三年屬奉元路屬西安府
州廢政和改名屬京
七年改置兆府路
州屬環慶路

奉天縣
初屬京兆府尋為州治

金

乾州

奉天縣

元

乾州

至元初省入州

明

乾州

上宜縣

好時縣

好時縣

好時縣

好時縣

至元五年省入州

開皇十七貞觀八年唐復屬京屬醴州
年置屬京省二十一兆府

武功縣

漢置屬右扶風後漢移置武功縣

武功縣

屬如平郡

周置武功郡

屬京兆郡

武德三年置

武功縣

政和中屬醴州

武功縣

大定二十年復名

武功縣

美陽縣

漢置屬右扶風後漢為安定郡治

美陽縣

屬扶風郡

美陽縣

武功郡

永壽縣

涇縣地

白土縣地開皇三年大統十四省入新平

永壽縣

永壽縣

永壽縣

永壽縣

屬乾州元末移治

永壽縣

縣

年置廣壽縣周大象初更名永壽

武德二年分置屬州

屬邠州

大清一統志卷之一百五十二

乾州

在布政使司西北一百六十里東西距九十五里南北距二百二十里東至西安府醴泉縣界

三十五里西至鳳翔府扶風縣界六十里南至西安府整屋縣界九十五里北至邠州界一百二十

五里東南至整屋縣界九十里西南至鳳翔府郿縣界七十五里東北至邠州界一百六十里西北

至邠州界一百四十里本州境東西距九十五里南北距八十五里東至醴泉縣界三十五里西至

扶風縣界六十里南至武功縣界四十里北至永壽縣界四十五里東南至西安府興平縣界六十

里西南至武功縣界五十里東北至永壽縣界五十里西北至鳳翔府麟遊縣界六十里自州治至

京師二千八百里

分野

天文井鬼分野鶉首之次

建置沿革

禹貢雍州之域。秦置好時縣。漢屬右扶風。

後漢因之。後省。晉元康中復置。後魏為扶風郡治。

又析置漢西縣屬武功郡。後周廢扶風郡。省好時。

入漢西。隋開皇十七年置上宜縣。十八年改漢西。

曰好時。大業三年又省好時入上宜屬京兆郡。唐

武德二年復置好時縣屬雍州。三年以好時屬稷

州。貞觀元年還屬雍州。八年省上宜入岐陽縣。二

十一年廢好時。又分岐陽置上宜縣。尋改曰好時。

文明元年又分醴泉好時二縣地置奉天縣。天授

二年二縣并屬稷州。大足元年還屬雍州。乾寧初

於奉天縣置乾州。以好時縣屬焉。

唐書方鎮表乾寧元年以乾州

置威勝軍節度。長安志梁乾化中陞為威勝軍。後唐同光二年罷軍名。

五代因之。宋

熙寧五年州廢。以奉天縣屬京兆。好時縣屬鳳翔

府。政和七年復於奉天縣置醴州。八年州割屬環

慶路。仍以好時縣屬州。金天德三年復改州曰乾

州。屬京兆府路。元至元元年并奉天縣入州。五年

又并好時縣入州。屬奉元路。明屬西安府。

本朝雍正三年直隸陝西布政使司領縣二。

武功縣 在州西南六十五里東西距六十五里南

北距六十里東至西安府興平縣界四十

五里西至鳳翔府扶風縣界二十里南至西安府

盩厔縣界三十五里北至本州界二十五里東南

至盩厔縣界六十里西南至鳳翔府郿縣界十五

里東北至本州界三十里西北至本州界二十里

古郿國漢置黎美陽二縣屬右扶風後漢初廢黎

縣永平八年移置武功縣仍屬右扶風晉以武功

屬始平郡後魏太平真君七年省武功入盩厔縣

太和十一年於美陽縣置武功郡後周建德三年

郡廢改美陽置武功縣屬扶風郡隋屬京兆郡唐

武德三年於縣置稷州貞觀初州廢縣屬雍州天

授二年復置稷州大足元年州廢仍屬雍州乾寧

二年分屬乾州後唐同光中屬鳳翔府長興初又

屬京兆府宋政和八年改屬醴州金天德三年屬

乾州大定二十九年改曰武亭元復曰武功明不

改本 **永壽縣** 在州北九十里東西距一百十里

朝因之 南北距八十里東至西安府醴泉

縣界八十里西至鳳翔府麟遊縣界三十里南至

本朝因之

形勢 九嶼諸山控扼東北涇渭二水環帶東南

北枕梁山南接平壤秦地之上游北門之鎖鑰

風俗 人性剛勁俗尚儉樸男勤稼穡女事桑麻

城池

乾州城 周十里濠濶三丈本唐時羅城明萬歷初增築 **武功縣城** 周三里有

奇門四濠深八尺 **永壽縣城** 周五里門二濠深一明洪武中增築 本朝康熙八年

重築

學校

乾州學 在州治東南明洪武四年因宋元舊址建 **武功縣學** 在縣治

寧元年建明洪武二年移於舊學之東 **永壽縣學** 在縣治東北舊在

年移建西郊 本朝 **文明書院** 在州學文廟東明康熙八年復移於此 萬歷十二年建

綠野書院 在武功縣治南舊有綠野亭為宋儒張子載講學處明宏治中改建書院吳寬

有記

戶口

原額人丁六萬六千二百八十九又滋生人丁二百六十八 屯丁三千七百五十一

田賦

田地一萬六千四百十三頃三十九畝五分七釐零額徵地丁銀六萬二千二百六十一兩七

錢四分一釐零糧一百六十七石五斗七合零 屯田三千一百四十五頃五畝五分二釐零額徵

地銀三千四百三十七兩九錢四分三釐零糧一萬二千六百九十石九斗四升二合零 更名地

六百四十九頃六十三畝六分九釐零額徵地丁銀四百四十三兩一分六釐零糧二千三百九十

六石九斗四升四合零

山川

崦山 在州東北漢書地理志好時縣崦山在東顏師古曰崦音邱毀反舊志在永壽縣西

南九 **梁山** 在州西北孟子太王去邪踰梁山魏書地形志漢西縣有梁山括地志梁山在

好時縣西北十八里唐書朱泚傳德宗幸奉天使高重傑屯梁山禦泚地理通釋山在奉天縣西北

五里冊說山在州西北三十里禹貢錐指雍州有二梁山一在韓城縣西北一在乾州西北在乾州

者卽孟子所云太王自邠踰梁非禹貢之梁山也

石門山

在州西北寰宇記在好時縣西

十五里

明月山

在州西寰宇記在好時縣西十五里與鳳翔扶風縣分界長安志在好時

縣西北十六里下有吳妃陵東嶺上有齊婁神廟

武陵山

在永壽縣治西南山形如屏亦

名翠屏山

烈山 在永壽縣東二里有烈山神祠

温宿山

在永壽縣東南隋書地理

志醴泉縣有温宿嶺寰宇記温修山一名温秀山開山圖云温修山實三陽山也謂之温秀蓋俗習

訛耳長安志漢時温宿國人內附令居此地田牧故名後魏置温秀護軍唐温秀縣俱以此名通志

温宿山卽今五峯山在永壽縣東南八十里南界乾州東界醴泉發脈於分水嶺連延七十里陡起

五峯爲丸嶼山昭陵之祖脈

盤道山

在永壽縣西五里又西五里有石牛山

天堂

山 在永壽縣西北十里上有石洞如堂

高泉山

元和志在永壽縣北二十五里亦曰甘泉

山麻亭嶺

在州西北接永壽縣界莫谷水所出唐廣德二年郭子儀拒回紇吐蕃軍於乾

陵南敵退使李懷光追至麻亭而還卽此

分水嶺

在永壽縣北十里嶺下有泉分流南北故

名其山南之泉卽呂公渠之源也

東原

在武功縣東唐至德二載駕幸鳳翔使王思禮軍武

功別將郭英又屯武功東原王難得屯西原爲賊將安守忠所敗卽此亦謂之上武亭川原長安志

上武亭川東原至興平縣西界二十五里上武亭川西原至扶風縣東界十一里有奇縣志東原在

縣東又雍原卽縣西原縣城半附其上或曰通三東西原皆謂之雍原又有鳳岡卽雍原北岡也

時原

元和志在武功縣西南二十里高五十丈西入扶風縣界

永壽原

元和志在永壽

縣北三十里寰宇記舊名廣壽原隋避煬帝諱改爲永壽原在縣西通志廣壽原在縣西北二十里

漠谷

在州北唐建中末朱泚圍奉天詔援兵自漠谷進爲賊所敗梁開平二年劉知俊敗邠岐

兵於幕谷。卽漢谷也。州志在州北。六陌。在州東。晉元康七年。

周處攻叛氏於六陌。後軍不繼。力戰而死。州志謂之陸陌。在州東十五里有鎮。渭水。自鳳

郿縣流。逕武功縣南。又東入西安府興平縣界。水經注。渭水逕武功縣北。溫泉水注之。又東逕獫狁縣

故城南。又東雍水注之。又東逕郿塢南。又東芒水注之。縣志。渭水在縣南三十五里。由扶風入縣界。

至永安鎮南。屬整屋北。屬武功。行武亭水。自鳳翔府麟遊

縣流。逕州西界。南流至武功縣東。合雍水。卽古大橫水也。水經注。大橫水。卽杜水。東逕杜陽故城。又

合鄉谷水。又南茨水注之。又南逕美陽縣之中亭川。注。雍水。謂之中亭水。又南逕美陽縣西。又南注

渭。唐書。興元元年。渾瑊與朱泚將韓旻爭武功。瑊破之。武亭川。寰宇記。武亭河。自鳳翔麟遊縣界流

逕好時縣。入武功界。長安志。武亭水。在好時縣城東門外。九十步。至武功縣南。立節渡。合渭水。州志。

武亭河。在州西四十里。一名武水。卽中亭川之上源。水經注之。大橫水也。武功縣志。有漆水。在縣東

門外。今訛爲武水。自那岐之間。來至縣北。受漢谷浴水。南受漳水。入渭浴水。卽州西夾道水也。漢谷

水。自永壽縣西南流。逕州西。又南至武功縣。合武亭水。水經注。茨水。出好時縣梁山。大嶺泉南。逕

梁山宮。西寰宇記。漢谷水。源出高泉山。名安陽泉。南流。歷漢谷。故名。漢谷水。經好時縣。奉天縣界。又

漢谷水。在乾州西北。從永壽麻亭嶺流入。至奉天縣界。又西南流。入武功。長安志。水自永壽縣界南

流。逕好時縣西二十五里。又逕州西五里。河西岸有半崖坡。內有姐已墓。其水又西流。入武功縣界。

合武亭水。永壽縣志。漢谷水。在縣西北二里。一名沐浴泉。南流。入十里。入乾州之夾道河。又至武功

爲遊鳳河。其水常溫。宜沐浴。故名。州志。莫谷河。在州西五里。西南流。逕州西南三十里。入武功縣界。

合渭。謂之雍水。漳水。自扶風縣流。逕武功縣南。合夾道水。漆水。入渭。水經注。雍水。自郿亭。又

東南流與杜水合。又南逕美陽縣之中亭川。大橫水注之。又南逕美陽縣西。又南流注於澗。寰宇記：雍水俗名白水。亦曰圍川水。西北自扶風界流入。長安志：雍水至縣合武亭水。縣志：津水即圍川水。在縣西南十二里。自扶風東門外受。涇水：在永壽縣東五里。自邠州淳化縣流入。又東南入醴泉縣界。甘谷水：寰宇記：在州東北。至奉天縣界。却入醴泉合涇河。長安志：水在州東北二十里。流逕奉天縣界四十里。州志：在州東北十五里。錦川河：在永壽縣西南六十里。一名沙凹河。谷水：川中有清溝。在武功縣東。唐至德初，郭子儀石如錦故名。清溝：進復西京與賊戰於清溝，敗績。退保武功。舊志：清溝在縣東五十里。麻池溝：在永壽縣南十五里。又溝在縣東五十里。成國故渠：在武功縣南。自郿縣流入。又東流入興平縣界。又隋志：武功縣有永豐渠。普濟

渠又長安志引十道志曰：有五泉渠。西自岐州扶風縣界流入。經三時原上。東流經縣西南。去縣十二里。隋文帝葬原上。因絕此水。東合成國渠。呂公渠：在永壽縣北五里。絕此水。東合成國渠。呂公渠：舊志：邑無井泉。宋呂大防為令。行近境得泉二。欲導之入城。而地勢高下不一。乃用考工置水法。準之旬日間。疏為渠。新志：渠源出分水嶺。有三泉。匯為一。亦謂之呂公惠民泉。後漸湮廢。本朝康熙九年重開。後又淤塞。雍正十年修復。陂池：長安志：在武功縣北二十里。沙溝泉：在州東十里。至陽洪店。居民資以灌溉。良溝泉：在武功縣北十五里。明永樂初，泉湧於此。引以溉田。醴泉：在永壽縣彭村里。歲旱，聞泉中吼聲，即雨。以穢物投之，則滲入土中。潔則水復出。俗呼為神泉。又瀑布泉在縣西南。溫泉：在永壽縣西一里。祁家坡飛流直下數丈。平泉：在永壽縣東北二十里。平地湧出。味甘。久旱不涸。又漆泉在縣東北四十

七里。平泉：在永壽縣東北二十里。平地湧出。味甘。久旱不涸。又漆泉在縣東北四十

大壽一統志 卷一百一 乾州 七

五里色
黑如漆

古蹟 好時故城

在州東北秦置史記封禪書自未作
郵時雍東故有好時高帝紀漢元年

襲章邯戰好時孟康曰時音止神靈之所止也後
漢書耿弇傳建武二年封好時侯食好時美陽二
縣晉書梁王彤傳彤鎮關中又領西戎校尉屯好
時括地志漢好時故城在今好時縣東南十三里
寰宇記漢好時故縣在今好時縣東南四十三里
奉天縣東十五里晉元康中復於漢好時縣城東
南二里再置好時縣周建德三年併入漢西縣長
安志漢故城在奉天縣東北七里岑陽鄉州志今
州東十里有村名好 **漢西故城** 在州西北魏書地
時村蓋即漢縣所在 **漢西故城** 形志武功郡領漢
西縣太和十一年分好時置隋書地理志京兆郡
上宜縣有舊漢西縣開皇十八年改名好時大業
三年廢入寰宇記後魏於漢谷水西置縣因名漢
西按長安志唐武德二年復置好時縣於漢谷

東南在奉天縣西北六里後移於廢上 **上宜故城**
宜縣蓋唐初之好時即後魏漢西地也

在州西北亦曰好時城隋書地理志京兆郡領上
宜縣開皇十七年置唐書地理志貞觀八年廢上
宜入岐陽元和志好時縣東南至京兆府一百八
十里武德二年分醴泉縣置因漢舊名貞觀二十
一年移於廢上宜縣今縣理是也寰宇記乾寧中
割好時隸威勝軍後唐明宗天成三年割還京兆
府乾德二年割屬乾州在州西北三十五里長安
志縣治即舊香谷川縣城周三里二百步元志至
元五 **奉天故城** 今州治元和志奉天縣東南至京
兆府一百六十里光宅元年割醴

泉始平好時武功新平郡之永壽五縣置高宗乾
陵所在因名曰奉天唐書桑道茂傳建中初上言
國家不出三年有厄會奉天有王氣宜高垣堞為
王者居德宗詔京兆尹嚴郢城之及朱泚反帝蒙
難奉天賴以濟寰宇記乾州本京兆奉天縣唐末
李茂貞建為州乾寧中以覃王出鎮建為威勝軍

莊宗同光中改為刺史屬鳳翔西至鳳翔府一百八十里長安志熙寧中州廢以奉天隸永興軍子城周五里四十步漢乾祐中重修古羅城東北至子城西門外自北三面有城墻周十一里州志唐德宗行在

鞏縣故城

在武功縣西南詩大雅生民之篇即有郃家室左傳昭公

卽今州署九年詹桓伯辭于晉曰駘吾西土也史記后稷母有郃氏女曰姜原生后稷封於郃漢初曹參還定

三秦攻雍鞏漢書地理志右扶風鞏縣周后稷所封蘇林曰鞏音胎後漢書郡國志郃縣有鞏亭又

右扶風領武功縣永平八年復杜預左傳注駘在武功縣所治鞏城十三州志鞏古文作郃古今字

異耳括地志故鞏城一名武功城在武功縣西南二十二里古郃國也寰宇記後漢省鞏縣復自渭

水南移武功縣於鞏故城因謂之武功城後魏太和十一年改武功為美陽縣仍於此置武功郡後

周天和四年美陽還舊理建德三年省郡別立武功縣於今理按縣志古鞏城在縣南八里鞏村

乃古有鞏氏之國又縣西南三十里有鞏城乃前漢所徙置東漢徙縣古鞏城而以此為亭今屬扶

風縣其說**武功故城**今縣治漢武功縣在今郃縣未知所據

也晉書元康九年孟觀破氏眾於中亭獲齊萬年隋書地理志京兆郡武功縣後周置武功郡建德

中廢通典後魏於美陽置武功郡後周武帝省其年又置武功縣屬扶風郡元和志縣東至京兆府

一百四十里寰宇記後周建德三年省武功郡別立武功縣於中亭川卽今縣理也長安志縣城周

三里二百二十步舊志金時避顯宗嫌諱更名武亭元復故

美陽故城

在武功縣西南

漢置縣屬右扶風後漢和帝初封耿秉為侯邑安帝永初五年以羌亂詔安定郡寄理美陽魏書地

形志扶風郡領美陽縣又岐州領武功郡太和十一年置治美陽縣章懷太子曰美陽故城在武功

縣北七里寰宇記在今縣西七里後魏孝文太和十一年移廢縣於古鞏城中後改武功為美陽縣

後周天和四年還舊理建德三年省縣志在縣西南八里

永壽故城

在今永壽縣南元和

志縣西北至邠州九十里武德二年分新平縣南界於今理北三十里永壽原西分置永壽縣因原

而名貞觀二年移於州東南八十里興元元年又移於順義店即今理本漢漆縣之南界也寰宇記

縣在乾州西六十里後魏大統十四年於今縣北廣壽原上置廣壽縣周大象元年改為永壽隋開

皇三年省入新平唐武德二年又於永壽原西置縣四年又南移於義豐地貞觀二年南移興元元

年又南移於今理九域志在邠州南六十里有麻亭寨元史地理志至元十五年徙縣治於麻亭

武都城

在州東魏書地形志好時縣有武都城又在州西縣有武都城長安志好時縣東有武

都鄉武都城

十二城

在武功縣西縣城半附雍原之麓明洪武九年都督耿忠

蓋在其處屯此控制關內循原築十二城為犄角之勢至今猶存

南幽城

在天壽縣北通典永壽有

南幽故城寰宇記後魏時所築在縣北據山其東西南三面險絕實控禦之地

齊難城

在

壽縣西寰宇記齊難姚興將名也屯軍築壘在縣西其南西北三面一如南幽之險又縣志縣東南

四十里有右扶風城今廢為民田未詳建置

梁山宮

在州西北史記秦始皇三十五年幸

梁山宮漢書地理志好時縣有梁山宮秦始皇起三秦記宮城皆文石名織錦城括地志梁山宮俗

名望仙宮在好時縣西十二里北去梁山九里

高泉宮

在武功縣西漢書地理志美陽縣有

高泉宮秦宣太后起長安志宮在美陽城中

慶善宮

元和志在武功縣南十八里高祖舊

宅也南臨渭水武德元年置宮貞觀十六年鑾駕親幸燕羣臣賦詩焉長安志慶善宮太宗降誕之

所武德元年建武功宮六年改慶善宮後廢為慈德寺縣志唐慶善宮在川口今沒於渭

醴泉 苑元和志在永壽縣東北十里并醴泉宮並周所立後廢貞觀四年置醴泉監兼置屯五所隸司

農寺乾陵署 在州西北唐書百官志天寶十三載改乾陵署為臺命州志在陵下正南二里

許今署址尚存土人謂之看墳司又有柏城在陵後樹柏成行遮護陵寢唐渾瑊謂漢谷道險不若

自乾陵北過附高望亭 長安志武后行宮在武功縣東五里高望鄉通志高

望亭在縣東二十五里壤鄉 在武功縣東南史記曹參圍好時取壤鄉正義壤鄉今在武功

縣東南二十餘里高壤坊是魯店 在州東唐書李懷光傳帝狩魯店當咸陽陳

魯店當咸陽陳濤斜之西北

關隘 大橫關 唐書地理志好時縣有大橫關州志今州西北五十里有關頭鎮或以為即故

關莫營關 寰宇記在永壽縣西後魏所置又通志穆陵關在縣南四里宋嘉祐四年置今

廢薛祿鎮 在州東長安志奉天縣有薛祿鎮州志鎮在州東四十里俗傳薛仁貴食采於

此臨平鎮 在州西四十里長安志有臨平觀基在好時縣東南七里即此陸柏鎮

在州東十五里東通醴泉北通三邊商馮市鎮 在旅所必經又陽洪鎮在州東二十里

東北三十五里東通醴泉北通永壽為商旅走集之所又陽峪鎮在州北五十里注甘鎮在州東北

四十里長寧鎮 金史地理志武亭縣有長寧鎮通志在武功縣東四十五里又薛固鎮在

縣東南六十里楊陵鎮在縣南十五里常寧鎮 金史地理志永壽縣

有長寧寨縣志鎮在縣東六十里高店鎮 在永壽縣南十五里為往來要道明設遞運所

兼置大使於此又底窖鎮在縣北三十里道出邠州明亦設遞運所今俱革威勝驛 在

北門內小東街有遞運永安驛 在永壽縣城內舊所在驛東明初置今廢

北至邠州新平驛七十里南至本州舊威勝驛九十里

津梁 青龍橋

在州東二里。又甘泉橋。在州東三十里甘峪河上。

雲橋

在州南門外。

武水橋

在武功縣東一里。跨漆水。

堤堰 六門堰

在武功縣南十道志。西魏文帝大統十三年。置六斗門節水。因名之。唐書李頻

傳。六門堰。厥廢百五十年。方歲饑。頻發官倉。備民浚渠。按故道。斷水溉田。宋史河渠志。熙寧五年。提舉陝西常平沈披。乞復京兆府武功縣古迹六門堰。於石渠南二百步。旁為土洞。以土為門。回改河。流溉田三百四十里。

陵墓 古姜嫄冢

在武功縣上南門外三百六十步。

隋文帝泰陵

元和志在

武功縣西南二十里三時原上。

唐高宗乾陵

在州西北。唐書地理志。在奉天縣北五里。

梁山。寰宇記。唐高宗與則天同一陵。在州西北五里。長安志。乾陵周八十里。有于闐國所進無字碑。

文獻通考。陪葬乾陵太子賢。重潤諸王。上金素節。守禮公主。義陽新都。永泰安。與臣下王及善。薛元

超。劉審禮。豆盧欽望。楊再思。劉仁軌。李謹行。高侃。又有殤帝陵。為中宗子重茂。在武功縣西原。

宗靖陵

寰宇記。在乾州東北十里。與乾陵相接。隔豹谷。長安志。在奉天縣東北十五里。下宮。

去陵 漢陸賈墓

寰宇記。在乾州東北二十里。岑陽五里。甘東兩鄉。河西原。通志。今在永壽

縣西南五十里。蘇武墓

長安志。在武功縣北十里。義門鄉。按郡國志云。蘇武冢在好時縣

東三十里。名守節鄉。與此地相接。

南北朝周司馬裔墓

在武功縣西南三時

原。裔仕周。為西陵州刺史。庾信撰誌銘。

唐長孫無忌墓

在永壽縣車村。里永壽村。

狄仁傑墓

在州北五里。許當乾陵東。

安金藏墓

在永壽縣南安家空。蘇瓌

墓

在武功縣西南博村。盧藏用隸書碑存。

蘇頌墓

寰宇記。蘇許公墓。在武功縣西十里。

蘇村神道碑存舊志
在縣西南十五里
桑道茂墓 在州南門外
宋游師雄

墓 在武功縣西
北十五里
金楊振墓 在州東南十里小劉村
子奐祚元好問撰誌銘

及神道碑

祠廟 **姜嫄祠** 在武功縣西南水經注故郃城東北有
姜嫄祠寰宇記在武功縣西南二十里

通志今在
城內西山
后稷祠 在武功縣西南水經注故郃城
南百步有稷祠元和志后稷姜

嫄二祠在武功縣西南二十二里縣志明宏治九
年改建后稷祠於城內故寶意寺址後又建姜嫄

祠 **唐高祖祠** 在武功縣西鳳
岡明洪武中建 **唐太宗祠** 在武功縣
城北鴻禧

觀內宋元
祐三年建 **漢將軍楊喜廟** 長安志廟在奉天縣南
二十里州志在州西三

里 **十渾忠武王祠** 在州南門內祀唐渾瑊宋
元祐中建游師雄撰碑 **桑道茂**

祠 長安志在乾州西
南三百一十步 **雙烈祠** 在州東門內祀
唐竇氏二女 **楊文**

憲公祠 在州治東
祀元楊奐

寺觀 **慈德寺** 在武功縣治南即唐慶善宮
故址 本朝康熙中重修 **報本寺** 長
安

志在武功縣西北一里亦為
神堯宅大中二年改為寺

名宦 **漢王尊** 高陽人守槐里兼行美陽令事美陽有
假子妻母尊遣吏收捕驗問辭服尊曰

律無妻母之法聖人所不忍書於是取縣磔
着檟使騎吏五人張弓射殺之吏民驚服 **唐李**

澄 文水人為武功尉 **薛順** 寶鼎人為奉天尉與楊
以政尤異遷主簿 國忠有舊及用事將引

之輓 **羅珣** 會稽人寶應中為奉天令中官出入縣
謝絕 道吏緣以犯禁珣榜笞之雖死不置自

是屏 **段秀實** 汧陽人代宗時自孝德屯奉天公廩
竭軍輒散剽孝德不能制秀實知奉

天行營事號令嚴壹軍中畏戢萬年人大歷中遷刑部員外郎時仍歲旱蝗詔以郎

官宰畿甸投奉寶鼎人遷乾陵臺薛珏令歲中以清白聞陳南仲穎

人貞元十八年為武功功尉善詩世號姚武姚合硤石人元和中調武

功李頻壽昌人為武功令畿民多籍神策軍吏不

年不送睥然出入閭里頻密摘比伍與競君慶叩汝陰人知

縣廷質頻即械送獄盡條宿惡請於尹殺之督所汝陰人知

負無少貸豪猾大驚屏息奉法汝陰人知宋張綸乾州有材

縣大治廝六門堰穀以大稔汝陰人知杜衍山陰人詔舉良吏擢知乾州陳

畧典利除害稱為循吏杜衍堯咨安撫陝西有詔藩府乃賜

宴堯咨至乾州藍田人為永壽令縣無井呂大防遠汲於澗大防行近境得

以衍賢特賜宴一二泉欲導而入縣地勢高下衆疑無成理大防用

考工水地置泉之法以準之不旬日果疏為渠度

民賴之號泗水人成化中知武功縣歲大明陳潤饑民多流移潤發倉以賑全活

者萬澠為人嘉靖初以治劇才調知乾州白趙時巾賊樊紳作亂時搜得佩偽官符數人

計斬之賊至即投其屍於城下出擊之賊悉就擒

本朝傅性良登封人順治初知永壽縣賊賀珍圍城

朝張焜南昌人順治中知永壽縣地數被寇城舍堙

人物三國魏蘇則字文師武功人少以學行聞舉孝

金城太守所在有威名聞魏氏代漢發服悲哭後徵拜侍中文帝憚其直左遷東平相卒諡曰剛

以窮而歸人。朝廷假王羽翼，不能竭忠報德，豈可便有問鼎之心乎？蘇湛不能以積世忠貞之基，為王族滅也。願賜骸骨，還舊里。寶賁知不為已用，遂聽還武功。寶賁敗莊帝，徵拜尚書郎，遷中書。孝武初，終於家。弟讓，字景恕，幼聰敏，好學，有人倫鑒。官至汾州刺史。

周蘇亮 字景順，綽從兄，博學，好屬文，善章奏。大統中，累官中書監，領著作，修國史。亮有機辨，周文甚重之。記善忘過，薦達後進，常如弗及。故當世敬慕。歷拜侍中。亮與綽俱知名，世稱二蘇。

蘇綽 字令綽，武功人。學博覽羣書，尤善算術。周文召為行臺郎中，僕射周惠達稱其有王佐才。周文與語大悅，即拜大行臺左丞，參典機密。綽始制文案程式，朱出墨入，及計帳戶籍之法。遷度支尚書，兼司農卿。周文方欲革易時政，務宏強國富人之道。綽贊成其事，減官員，置一長，并置屯田，以資軍國。又為六條詔書，奏施行之。綽性儉素，不事產業，常以天下為己任，博求賢俊，共宏治道。周文亦推心委任，而無間言。以

積勞成疾卒。周文痛惜之。弟椿，字令欽，性廉慎，沉勇有決斷，為周文所知。除武功郡守，以清儉自居。

大小之政，**隋蘇威** 字無畏，綽子。五歲喪父，哀毀若必盡忠恕。成人，隋文受禪，徵拜太子少保，兼納言。民部尚書奏減賦役，務從輕典。與高頴同心協贊，政刑大小無不籌之。數年天下稱平。子夔，字伯尼，以鐘律自命。起家太子通事舍人，後與鄭譯何妥議樂，得罪，議寢不行。著樂志十五篇，以見其志。歷位**唐史永遵** 武功人，與從父昆弟同。通議大夫。居大業五年，表其門閭。

唐劉文靜 字肇仁，武功人，儻有器畧。大業末，為晉陽令。以為豁達神武，漢高祖之徒。唐公開大將軍府，以為司馬。文靜請與突厥連和，突厥遣騎隨文靜至。以奇兵敗桑顯和，追執屈突通，狗新安。以西皆下。封魯國公。唐公踐位，擢納言，歷左僕射。

蘇世長 武功人。高祖時，拜諫議大夫。從獵涇陽，大獲帝。世長說左右曰：今日畋樂乎？世長曰：陛下廢萬幾事。

遊獵不滿十旬未為樂也侍宴披香殿酒酣進曰瓊宮鹿臺非受命聖人所為陛下武功舊第纔蔽風雨時以為足今天厭隋之後以歸有道宜復樸素帝咨重其言貞觀初使突厥與頡利爭禮不屈拒却賂遺 **蘇良嗣** 世長子高宗時為周王府司馬朝廷壯之 王年少不法良嗣數諫甚見尊

憚帝異之歷遷荆雍二州長史垂拱初拜納言尚方監裴匪躬案諸苑建言果蔬儲利良嗣諫遂止遷文昌左相同鳳閣鸞臺三品遇薛懷義於朝懷義偃蹇良嗣叱左右批其頰曳去武后聞之戒曰第出入北門彼南衙宰相 **蘇瓌** 字昌容威曾孫擢行來毋犯之加特進卒 進士第居母喪哀

毀加人歷朗歙同三州刺史神龍初入為尚書右丞明曉法令多識臺省舊章一朝格式皆所刪正累拜尚書僕射同中書門下三品封 **蘇幹** 瓌從父許國公瓌為宰相陳當世病利甚多 **蘇幹** 兄父勛博學有美名仕為左庶子幹擢明經授徐王府記室參軍王好畋每諫止之垂拱中遷魏州刺史以

治 **元讓** 武功人擢明經以母病不肯調侍膳不出稱閭數十年母終廬墓次廢櫛沐飯菜飲水

永淳初巡察使表讓孝弟擢太子右內率府長史歲滿還鄉里人有所訟皆詣讓判召拜議郎 **富**

嘉謨 武功人舉進士長安中累轉晉陽尉新安吳少微亦尉晉陽相友善文章本經術雅厚雄

邁人爭慕之號吳富體韋嗣立薦並為左臺監察御史 **蘇頌** 字廷碩瓌子弱

言輒覆誦第進士遷監察御史長安中詔覆來俊臣等冤獄驗發其誣多從洗宥拜中書舍人明皇

平內難書詔填委獨頌在太極後閣口所占授功狀百緒輕重無所差襲封許國公開元四年進同

紫微黃門平章事與宋璟同當國璟剛正多所裁決頌能推其長帝前敷奏璟有未及輒助成之罷

為禮部尚書卒贈右丞相謚文憲頌與張說以文章顯稱望畧等故時號燕許大手筆弟誥字廷言

舉賢良方正高第累轉給事中出為徐州刺史治有迹誥子震十餘歲強學有成人風肅宗興師靈

武震晝夜馳及行在。帝嘉之。任終太常卿。來瑱 永壽人。父曜。開元末。持節。積西副大使。四鎮節。

度使。著名西邊。瑱畧知書。尚名節。天寶初。從四鎮。任劇職。遷行軍司馬。詔舉智謀果決。才堪統衆者。

張鎬薦瑱擢。頰川太守。安祿山反攻頰川。瑱完。自如。手射賊。皆應弦仆。賊使降將畢思琛招之。瑱

不應。前後俘殺甚衆。賊曰。爲來嚼鐵。以功加防禦。使瑱能撫訓士。舉動安重。賊不得侵。西京平。封頰

國公。蘇源明 初名預。字弱夫。武功人。工文辭。及進士。第。累遷國子司業。安祿山陷京師。不受

僞署。肅宗時。擢考工郎中。知制誥。數陳時政得失。及史思明陷洛陽。有詔幸東京。將親征。源明上疏

極諫。帝嘉其切直。遂罷。蘇弁 字元容。世長從孫。擢東幸。以秘書少監卒。進士。調奉天主簿。德

宗出狩。而縣令計事在府。官屬皆惶恐。欲遁走。弁諭之。乃定。車駕至。儲侍畢給。累遷倉部郎中。判度

支案。裴延齡死。弁通學術。吏事精明。承延齡後。平賦。緩役。畧煩苛。人賴其寬。後終滁州刺史。聚書至

二萬卷。手自讐定。趙植 奉天人。德宗出狩。變倉猝。當時稱與秘府埒。羽衛單寡。朱泚攻城急。植

率家人如客。以死拒守。獻家財勞軍。帝嘉之。賊平。擢鄭州刺史。鄭滑節度使李融奏。以自副。融病。委

以軍政。大將宋朝晏火其營。夜爲亂。植列卒不動。遲明而潰。捕斬皆盡。優詔嘉慰。累擢嶺南節度使。

趙隱 字大隱。植之孫。父存約。辟署興元。李絳府。值軍亂。絳麾使去。對曰。苟公德厚。誼不當獨免。

卽部勒左右捍之。而同遇害。隱以父死難。與兄隲廬墓幾十年。不應辟召。會昌中。擢進士第。咸通末。

歷中書侍郎。性仁悌。不敢以貴權自處。始布衣時。家無貲。與隲同耕。以養母。宦寢顯。還家。易衣侍左

右。猶布衣也。隲終宣歙觀察使。隱子宋游師雄 字光逢。光裔。光陰。皆第進士。歷臺省。

叔武功人。學於張載。第進士。元祐時。遷軍器監丞。吐蕃寇邊。其鬼章謀據熙河。詔師雄便宜從事。遂

破洮州。擒鬼章。歷衛尉少卿。哲宗數訪邊防利病。師雄具紹聖安邊策上之。進直龍圖閣。知秦州。徙

知陝州卒議者以
為用不盡其才
蘇昞 字季明武功人始學於張

呂大中薦之起布
衣為太常博士
元楊奐 字煥然奉天人母嘗夢

筆授之已而奐生其父以為文明之象因名奐年
十一母歿哀毀如成人金未舉進士不中乃作萬

言策指陳時病未及上而歸教授鄉里太宗詔試
諸道進士奐試東平兩中賦論第一授湖南路徵

收課稅所長官兼廉訪司公私便之世祖在潛邸
驛召奐參議京兆宣撫司事累上書得請而歸

明馬京 字子高武功人洪武進士授編修歷大理
卿永樂初為刑部侍郎太子守北平盡誠

翊贊高煦數毀之謫戍廣州召還仍坐
前事下獄死仁宗立贈少傅諡文簡 **康海** 字德

功人宏治十五年進士第一官修撰與李夢陽輩
倡復古學號正德中十才子夢陽忤劉瑾下獄海

詣瑾求釋瑾敗坐落職海工於樂 **任棟** 永壽人崇
府兼通歷象太乙六壬醫經算書 禎中由貢

生為萊州通判李自成等叛棟佐知府李萬年共
守萬年與巡撫謝璉為賊所誘執棟助大帥楊御

藩力拒圍解論功進秩賜金累遷保定監軍僉事
從總督楊文岳南征鳴臯鎮之捷棟與有功尋與

總兵虎大威破賊平峪再破之鄧州從援開封會
左良王大潰於朱仙鎮賊來追棟力戰歿於陣贈

太僕卿

本朝馬璆 武功人由貢生知永嘉縣康熙十三年耿

精忠叛閩溫部戒嚴璆與副使陳丹赤協

謀防禦守將祖鴻勳殺丹赤倡眾從逆璆不屈遇
害贈浙江布政司參政追諡忠勤璆族叔之驥時

在署至璆死所枕尸哭賊欲殺之
或曰此義士也遂得護其喪歸 **耿獻忠** 字伯良

順治初分巡閩中海氛未靖將士俘獲甚眾有誤
入者獻忠詣臺司力爭得訊釋數千人遷廣東布

政裁抑武弁驕
橫粵以輯寧

流寓漢陸賈

楚人孝惠時呂太后用事欲王諸呂賈自度不能爭之乃病免以好時田地善

往來焉

三國魏吉茂

池陽人與扶風蘇則共入武功南山隱處精思

列女唐竇伯女仲女

奉天人永泰中遇賊行剽二女自匿山谷賊迹而得之將逼以

私行臨大谷伯曰我豈受汚於賊乃自投下賊大駭俄而仲亦躍而墜京兆尹第五琦表其烈行詔

旌門明騫烈女

永壽人騫九思女幼字於趙趙故富而騫家漸落趙遺書罷婚九思

許之女澡身整服自刎死又師氏女父第為族人誣訟之官捕者至其家牽女衣女憤遂自縊死又

李氏女乾州人年十六字於陳杜逢雲妻屈氏

武功

未嫁而夫罹刑女聞之自縊死夫歸亦死泣日寧以夫死之故而使翁之遺骸棄於原野乎

人歲大祲其翁與夫就食漢南翁死夫歸亦死骨歸葬葬畢閉戶不食而死劉彌主妻陳氏

武功人崇

祖中流賊破城被獲氏罵不絕口賊斷其兩臂而死

祖衍澤妻陳氏

永壽人崇禎末

抱幼女隨姑避亂為流賊所掠氏奮奪賊刀殺女自刎賊驚異釋其姑

本朝楊氏女

武功人順治八年為土寇所掠欲汚之不從遇害同縣張居仁妻馬氏少寡棲

止土窖中為惡少所逼峻拒之被焚死

殷之才妻吳氏

乾州人之才客死氏聞自

縊又乾州黎衛妻殷氏武功馬璟妻侯氏皆以夫病篤先投纆死又乾州廖揚光妻李氏夫亡不食

死武功馬鐸妻王氏夫死舅姑欲奪其志自縊死

馬穎姿妻劉氏

武功人穎姿隨

叔瑯宦永嘉值兵變死氏守節撫姪為嗣雍正六年旌表

殷銓妻袁氏

乾州人夫

亡截髮自誓苦節終身

馬瑜妻魏氏

武功人吳三桂之變瑜運餉不歸氏年十九貧

無依或勸之改適不從歷五十餘年完節而死

吳翥妻李氏

武功人年十九而寡族人

逼之改適氏斷指自誓守節五十餘年 **李某妻康氏** 武功人夫亡遺子女各一家極

貧姑殯亦在堂氏竭蹶營葬衰服扶輦而行路人皆感動

仙釋明

寶金

永壽人號壁峯俗姓石氏嘗趺坐大樹下溪水橫溢人意其已死越七日水退

視之燕坐如平時惟衣濕耳明洪武初奉詔至南京召問佛法及鬼神情狀奏對稱旨御製詩賜之

後卒宋濂為撰舍利塔銘

此處有非常之靈異... 仙釋明寶金... 永壽人號壁峯俗姓石氏嘗趺坐大樹下溪水橫溢人意其已死越七日水退視之燕坐如平時惟衣濕耳明洪武初奉詔至南京召問佛法及鬼神情狀奏對稱旨御製詩賜之後卒宋濂為撰舍利塔銘

