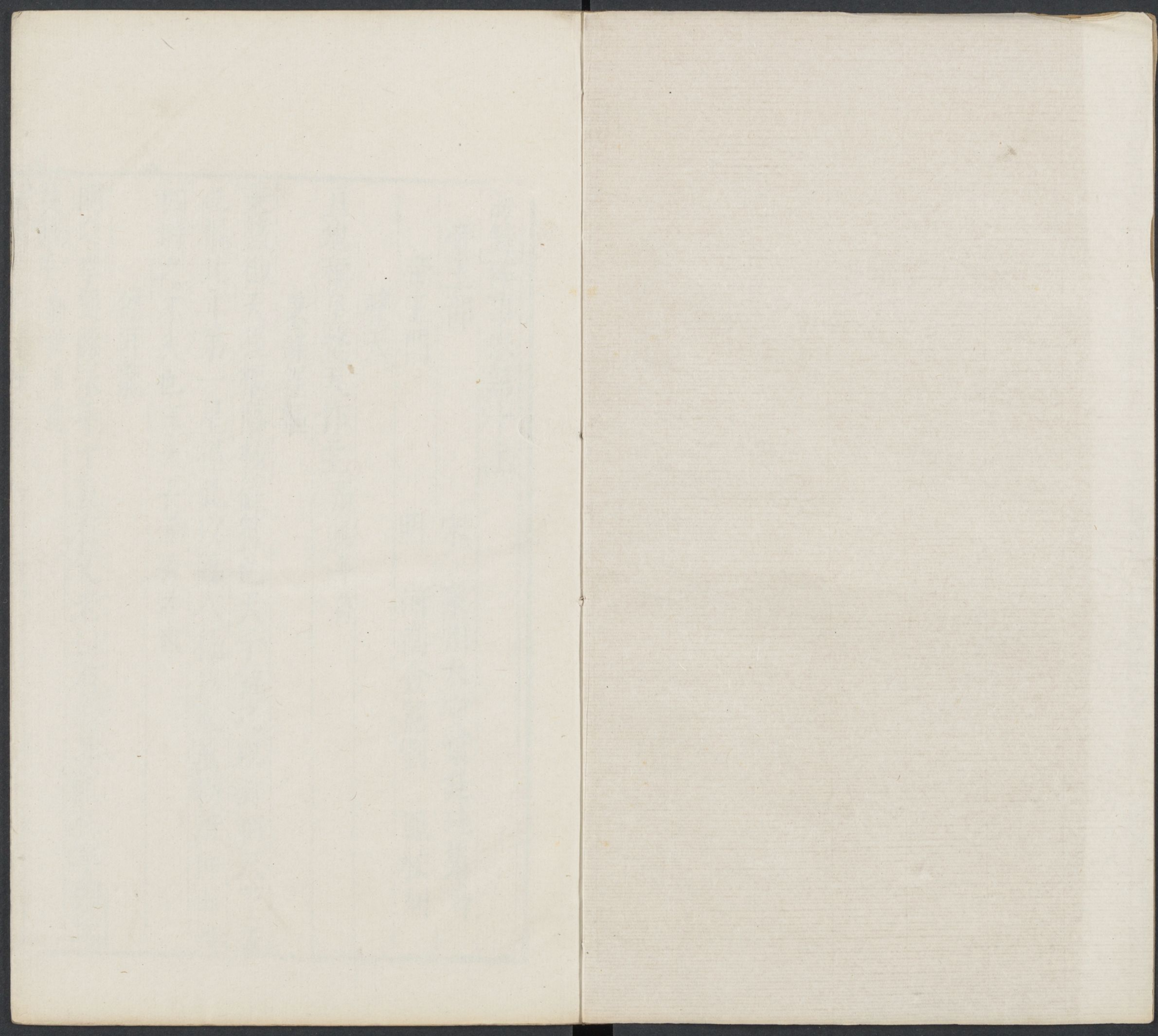


CHINESE - JAPANESE LIBRARY OF
HARVARD - YENCHING INSTITUTE
AT HARVARD UNIVERSITY
JUL 22 1940

13

T9299/4911



海錄碎事卷第十上

哈伊大學漢和
圖書館珍藏印

帝王部

宋 泉州太守葉廷珪集著

帝王門

明 河南僉憲劉鳳校刻

整天

且地稱皇整天作主

顏延年詩

秉籙握樞

秉籙御天。握樞臨極。籙符也。天子執之以御制天下者也。樞北斗第一星。握此以臨八極。以取萬物所仰而知四時之不失也。王元長策秀才文。

儋耳龍

明皇幸蜀德宗年十五有父老曰有儋耳龍在寧縮縮

畏賊乎

鄴侯家傳

官宅家

唐人呼天子為宅家

蘿圖

淮南子覽冥篇說女媧云功烈上際九天下契黃壚乘雷車服應龍騃青蛇援絕瑞席蘿圖黃雲絡前白螭後奔

大奴

玄宗臨崩常翫一紫玉笛語侍宦曰將此笛遺大奴大奴代宗小字

春皇

伏羲氏以木德稱王故曰春皇大昊氏居東方叶于木德故曰木皇 拾遺記

商殷

湯伐桀金生水故為水德天下號曰商後曰殷者以契封商湯居殷受命故二號

三皇步

白虎通曰三皇步五帝驟三王馳五霸騫

題期立象

漢書注舜題五德之期立將起之象

簡聖

乾廻曆數簡聖授賢

握乾圖

握乾圖之休徵應五百之顯期曹植論光武

上儀

皇代之選迹帝王之上儀罔不畢舉蔡邕

相者導儀

魏文帝論周成王體上聖之休氣。稟賢妣之詒謀。周召為保傅。呂尚為太師。口能言。則行人稱辭。足能履。則相者導儀。目厭威容之美。耳飽仁義之聲。所謂沉清玄流而沐浴清風者矣。蔡邕

金符帝錄

尚書璇璣鈴湯受金符帝錄白狼銜鈎入殷朝

金天氏

少昊號金天氏帝王世紀

黃軒

晉李秀黃帝頌曰邈矣黃軒

問政青丘

庾信黃帝見廣成畫贊治身紫府問政青丘

帝暉臨幄

顏延年曲水序曰帝暉臨幄百司就列

都居

都居舜字也帝王世紀

大巢氏

頂峻始學篇曰上古宓處有聖人教之巢居號大巢氏

日兄月姊

春秋感精符曰人主兄日姊月

大螾

呂氏春秋黃帝時見大螾言以上德王

握天鏡

握天鏡而授河圖。執玉衡而運乾象。徐陵文

泰表戴干

乾鑿度曰泰表戴干。鄭玄注云表者人形體之彰識也。干盾也。泰人之表戴干。王劭言隋文帝有龍顏戴干之表。指示群臣。

萬葉

韓顯宗上書曰愚謂代京宜建畿置尹一如故事。崇本重舊以光萬葉。

握乾符

西都賦握乾符。闡坤珮言光武也。

坤珮見上

鋪鴻藻

鋪鴻藻申景鑠。東都賦

景鑠見上

膺錄受圖

膺錄受圖順天行誅。言漢高祖。東都賦

宅中圖大

彼偏據而規小。豈如宅中而圖大。上

膺錄受符

膺錄受符五德更運。晉武帝華林園詩

規億載

規億載恢帝業。長楊賦

洪聖

三正迭紹洪聖啟運陸士衡詩

纂隆

皇上纂隆陸士衡詩

宅中拓宇

奄受敷錫宅中拓宇顏延年詩

義皇齊泰

踵義皇而齊泰七啟

宸歷

宸歷御宇注宸歷天子歷數也沈休文彈奏

肇基景命

肇基景命高祖宣皇帝

廓帝絃

法鏡石事

卷十

四

廓帝絃恢皇綱班孟堅賓殿

函之如海

函之如海養之如春上

參天地

參天地而施化同上

宅天衷

宅天衷立民極衷心也極本也顏延年詩序

拓世垂統

拓世垂統固萬葉而為量晉詔桓玄曰蕃衛王家垂固

萬葉同上

握機創歷

握機創歷誕命建家王元長詩序

彈壓山川

彈壓山川牢籠天地 同上

揆景緯

揆景緯以裁基求中和而經處 同上

放唐

展放唐之明文言堯也 班固曲引序

纂修洪業

及孝宣承統纂修洪業 公孫弘贊

內外禪

堯舜內禪漢魏外禪內禪不舉兵戈外禪用殘殺 晉紀

論

正位居體

正天子之位得中正之體 晉紀總論

蒙故業

蒙故業因遺策 過秦論

囊括四海

囊括四海并吞八荒 同上

日角

鄭玄尚書中候注日角謂庭中骨起狀如日光武隆準

日角

鉅公

群臣有言見一老父牽狗云吾欲見鉅公注天子為天下父故曰鉅公鉅大也

二漏耳 見炳靈門

英恣四照

仰英恣之四照觀神藝之一發言明皇射方獲兔

鼎玉龜符

干戈揖讓取之也殊途鼎玉龜符成之也一致

儀乾

儀乾開寶曆御極轉金輪宗楚客應制

奕世載德

奕世載德至於湯武而有天下王命論

降佐昊穹

大人基命不擢才於后土明主聿興不降佐於昊穹陸機

演連珠

天人啟基

畧綿冥合天人啟基巨吏切謀也陸佐公石關銘

乾顧

高皇赫矣仰膺乾顧沈休文碑

釐闕典

釐三才之闕典啟天地之禁闢陸士衡吊魏武帝文

帝德門帝業附

皇流

帝迹懸衡皇流共貫顏延年

桂海水天

文軫薄桂海聲教燭冰天桂海南極冰天北極也

素淑詩

迴霜收電

每錄卒章

迴霜收電使不隕越

陸士衡表

禁生類藥

天監十六年勅太醫不得以生類為藥

斷織鳥獸

天監中勅公家織官紋錦並斷仙人鳥獸之形以為褻衣裁剪有傷仁恕

三服官

漢書詔罷三服官注齊有三服官春獻冠夏輕綃冬純素

統揖群元

陛下躬發聖德統揖群元注揖與輯集二者皆同字
倪寬傳

民得四生

聖人在上民得四生一謂諸侯不私相攻民不私鬥二謂衣食足無凍餒三謂刑罰廢無夭遏之誅四謂民無癘疾
出賈誼書

一面驅禽

一面驅禽二方解網庾信湯解網贊

聖猷王度

翹懷聖猷思仰王度
南郊賦

童牛童馬

周書文王語太子發曰吾厚德而廣惠不為驕後不為泰靡童牛不服童馬不馳萬物不失其性

粲而不殊

海鏡錄事 卷十一
骨肉之親有罪祭而不殊注祭明也殊絕也 宣帝紀

三條帶

錢俶進寶犀帶太祖曰朕有三條帶與此不同俶請宣示太祖笑曰汴河一條惠民河一條五丈河一條俶大愧服 東齋記

扇暍

帝王世說武王見暍人擁而扇之

重明疊聖

重明疊聖元首康哉 李彪表

六瘼

頃者亢旱踰時人懷望歲陛下爰發明詔廣求六瘼同禹湯之罪已六瘼六事也

皇明

西都賦天人合應以發皇明

皇基

圖皇基於億載 西都賦

四三皇

四三皇而六五帝曾何周夏之足言 景福殿賦

武創元基

武創元基文集大命上

載祀二三

載祀二三言即位六年也上

武義

武義粵其肅陳文教迄已優洽 自馬賦

黈益

若然六器者猶以二皇聖哲黈益注黈他斗及增也演也
長笛賦

萬流仰鏡

庶士傾風萬流仰鏡仰之以為鑒戒
顏延年釋奠詩

惠浸萌生

惠浸萌生信及翔泳注萌生萬物也
顏延年詩

纏民思

息肩纏民思注言結民心也
謝宣遠詩

休明

按景事休明注王孫滿曰德之休明
任彦升詩

皇道燠炳

但願隆弘美王度日清夷
傅長虞詩

皇道燠炳

皇道燠炳帝載緝熙
七啟

允當天人

受茲介福允當天人
阮嗣宗牋

伊周奉轡

伊周奉轡桓文扶轂
任彦升牋

千載一逢

千載一逢再造難答
任彦升表

三天二地

馳騫乎兼容并包勤思乎三天二地言賢君如此相如難蜀檄

醍百福

上膺萬壽下醍百福醍氏移反顏延年詩序

汪汪軌度

汪汪軌度恂恂德心素彦伯序

十五王

十五王而文始平之十六王而武始居之十七王而康

克安之晉記摠論

沈機先物

沈機先物深略締文光武贊

明明廟謀

明明廟謀糾糾雄斷光武贊

利乘便

因利乘便宰制天下言秦也過秦論

乾與坤區

包乾之與括坤之區海賦

右賢左戚

文帝詔先王望祀不祈其福右賢左戚先民後已今祠官祝釐皆歸福於朕躬朕甚愧之釐福也音僖

官奴婢

文帝赦天下免官奴婢為庶人

過行

朕既不敏嘗畏過行以羞先帝之遺德注行有過失也

西漢詔

沫風雨

高皇帝蒙霜露沫風雨注沫亦頰字胡內反沫洗面也

白日曬光

白日曬光幽隱皆照明月耀夜蟲在雷見曬暴也舒也

音山鼓反

湛恩汪穢

湛恩汪穢威武紛紜湛音沈 相如難蜀檄

湛字之

遠撫長駕

遠撫長駕博恩廣施同上

咸五登三

上咸五下登三言上可咸五帝之美下可登三王之上

也同上

鎔鈞庶品

鎔鈞庶品罔不和悅

蕃社

荅三靈之蕃社音煩多社也封禪文

逢吉丁辰

逢吉丁辰景命也同上

睿才

已知聖澤深無限更喜年芳入睿才李燈興慶宮詩

睿想

睿想入希夷真游到具茨錢起

繳大風

淮南子曰堯之時窳窳九嬰大風封豕鑿齒修蛇皆為害堯乃使羿誅鑿齒於疇華之澤殺九嬰於凶水之上

繳大風於青丘之野上射十日而下殺竅窳斷修蛇於
洞庭禽封豕於桑林高誘曰疇華南方九嬰水火為人
害者北狄之地有凶水大風鷲辨命論

日日新

湯之盤銘曰苟日新日日新又日新

螻蟻穴

尸子曰舜之行其猶河海乎千仞之溪亦滿之螻蟻之
穴亦滿之沈休文碑

君道門

笑有為笑

韓昭侯曰明主愛一嘖一笑嘖有為嘖笑有為笑

玉掌

晉孫惠傳含竒謨於朱唇握神策於玉掌

甲夜觀事

唐太宗曰若不甲夜觀事乙夜觀書何以為人君也

皇明

蘇良嗣上疏曰小人竊弄威福以虧皇明

日鏡

欲仰成陛下日鏡之明

恩澤門

恩紀

儲后降嘉命恩紀被微身言陸機為太子洗馬被恩遇
也陸機詩

天波

塵洗天波謗絕衆口陸士衡表

嘉澍

漢書異蒙嘉澍

賜舖

賜舖音浦合錢飲酒也漢律三人已上無故不得聚飲故時賜之以爲恩

恩隱周渥

恩隱周渥注隱私也馬賦

皎日期

願垂湛露惠信我皎日期張華詩

渥洽

嘗被君之渥洽渥厚也洽澤也離騷

而弘曠蕩

開弘蕩重惜民命陳孔璋檄

澤普泛

澤普泛而無私法含弘而不殺王元長詩序

湛恩靡鴻

湛鴻易豐也封禪文

天胎

施胎少長曰天在孕曰胎天烏老友

萬歲雷

恩洽三時雨歡騰萬歲雷吳子華應制

德洋恩普

德洋恩普物無不得其所相如難蜀檄

君臣門

在三之節 見師授門

君臣知等

李彪曰五帝臣不若君故君親攬其事二王君臣知等故共理機務

君者中心

君者中心臣者外體 四子講德論

天動星迴

天動星迴而宸極猶居其所璣琫輪轉而衡軸猶執其中 運命論

簡君

鳥則擇木臣亦簡君 潘安仁誄

非少主臣

上目送亞夫曰此鞅鞅非少主臣也 亞夫傳

和事天子

崔琬彈奏宰相宗楚客中宗令琬與楚客約為兄弟時人竊號為和事天子

政出多門

九舜十堯

桓範要論執權者衆雖九舜猶亂韓子云桀紂生而在上位雖十堯舜不能化之

一國三公

左傳狐裘蒙茸一國三公吾誰適從

一與一奪

又七年中一與一奪二三孰甚焉

符命門

五老入昴

堯見五老入於河一老人曰河圖將來告帝期又一日
河圖推龜告帝謀又一日山川魚鼈荷聖恩又一日河
圖推龍銜玉繩歌訖五老飛於天入於昴任彥升宣還
皇后令

侯日莫

龍馬銜赤文綠字圖侯日莫以應堯

天寶符

唐開元末於弘農古函谷間得寶符遂改元為天寶廣
記

洲滿百

江陵先有九十九洲古老相傳洲滿百當出天子桓玄

鑿破一洲以應百數隨而崩散太清末復生一洲明年
而元帝即位

龍圖龜書

河圖挺輔佐曰黃帝曰余夢兩龍以白圖授予天老曰
河有龍圖洛有龜書天其授帝圖乎

綠圖

黃帝齋於翠嬀之川有大魚至魚沉白圖五色畢具蘭
葉朱文以授於帝名曰綠圖

司命益年

隋巢子天命夏禹於玄宮有大神人面鳥身降而福之
司祿益富而國家實司命益年而民不夭

鳥集

周用烏集而王

天符

天符既彰人瑞又明

四子講德論

天剖符

天剖神符地合靈契創億兆規萬世

揚雄劇秦美新

勾芒錫年

冊府元龜北齊樊遜對策云秦穆有道勾芒錫年號

德蓐收降禍又李矯表云樞紐薦符勾芒錫壽又黃龍

樞紐之使來授舜圖

祥瑞門

銀甕

瑞應圖云王者宴不及醉刑罰中則銀甕出焉

珊瑚鉤

瑞應圖王者恭信則珊瑚鉤見

喬雲瑞露

喬雲瑞露嘉蓮神芝

嘉蓮 見上

卿雲爛

尚書太傅於時俊又百工相和而歌卿雲帝舜乃唱之

曰卿雲爛兮禮漫漫兮日月光華且復且兮

景雲

孫氏瑞應圖曰景雲者太平之應也孝經援神契天子

孝則景雲出游

玉瑋

海錄碎事 卷十一 十七
漢章帝時舜祠下得白玉瑄古以玉為瑄

丹藁

神農時陸地生丹藁並生如車蓋拾遺記

秦龍圃

香露下流成池因為秦龍圃

霞漿

時有流雲洗液名為霞漿

九穗禾

丹雀銜九穗禾上並拾遺記

木入斗

唐乾符中木入南斗術士邊岡以為帝王之兆木在斗於文為朱而其應全忠也諸集拾遺

天酒

甘露一曰天酒神異經

玉英見

新垣說上欲出周鼎當有玉英見瑞應圖玉英五常並修則見上文帝也

碧珪

遯甲開山圖曰禹游東海得玉珪碧色如日月以自照洞達幽明文選別賦注

甘露榮泉

食甘露飲榮泉榮泉言泉有光華也房中歌

抱重炁

李奇曰太平之世日抱重炁倪寬傳

宣重光

癸亥宗祀日宣重光

倪寬傳

延喜玉

尚書璇璣鈴禹開龍門導積石玄圭出刻曰延喜玉受德天賜佩

河圖

尚書中候曰伯禹曰臣觀河伯人首魚身出水曰吾水河精也授君河圖

五麟七鳳

光武生有赤光照室影如五麟七鳳

金樓子

銅池

金芝九莖產於函德殿銅池中注銅池承露也

宣帝詔

玉露

天甘玉露地秀金芝

江摠哀策文

翠龜負字

翠龜負字亦雀銜書

江摠哀策文

遂寧佛現

徽宗初封遂寧郡王元符三年縣下慧照院忽覩佛像五次出現父老咸云遂寧佛出世越三年徽宗登寶位人咸謂遂寧佛現之祥應在今日本遂州因改為遂寧府出本府圖經

大唐應運

瑞應山在合州舊經云隋義寧元年有工人於其上採柴中有文云大唐應運刺史陳華奏聞因名瑞應山

九莖

甘泉宮生芝九莖赦天下

漢志

靈華

齋房歌云齋房產草九莖連葉蔓蔓日茂芝成靈華齋
讀曰齋

蕙蕭

蕙肴清蕙蕭玉醴湛金甌瑞草也王者孝德至則生於
其厨葉大如羽不搖自扇於飲食之中清涼以助供養
劉子儀

嶽修貢

嶽修貢兮川效珍

班孟堅寶鼎詩

素鳥

獲白雉兮効素鳥

班固白雉詩

瑞應車

張揖曰山出象輿瑞應車也

德連木理

德連木理仁挺芝草

魏都賦

五芝

山海經赤芝一名丹芝黃芝一名金芝白芝一名玉芝
黑芝一名玄芝紫芝一名木芝

梢雲

江賦梢雲冠其嶠注孫氏瑞應圖曰梢雲瑞雲也人君
德至則出若樹木梢梢然也

一年三秀

一年三秀注謂芝草嵇叔夜詩

昂宿垂芒

昂宿垂芒德精降祉注德星也任彦升序

雙觚共秬

雙觚共秬之獸封禪文

般般獸

般般之獸樂我君園音班同上

濯濯之鱗

濯濯之鱗游波靈峙上

宛宛黃龍

宛宛黃龍與德而升上

應圖合謀

應圖合謀窮祥極瑞班固曲引序

玄秬黃葵

周有素雉朱鳥玄秬黃葵之事君臣動色左右相趨同上

靈貺自甄

靈貺自甄甄成也表也光武贊

龍叙之圖

受昭華之玉納龍叙之圖楊雄靈賦大易之始河序

龍馬雉貢龜書陸佐公石闕銘

徵兆門

鳳度三橋

東昏侯與群小立帽騫其口而舒兩翅名曰鳳度三橋群向後摠而結之曰反縛黃麗梁武帝宅居三橋鳳度

者鳳翔之驗黃麗者皇離為日而反縛之東昏敗之應

反縛黃麗 見上

永昌二日

郭璞言永昌之名有二日之象隆昌之號實亦同焉隆昌鬱林王年號

虵虹

大史令康相言於劉聰曰虵虹見彌天一岐南徹三日並照此皆大異其徵不遠也

朝會門

充庭車

後漢書永初四年春正月元會徹樂不陳充庭車注云每大朝會必陳乘輿法物車輦於庭故曰充庭車時年

饑故不陳也

朝珂

聽鼓事朝珂 李義山詩

入閣

唐制天子日御前殿見群臣曰常參朔望薦食陵寢有思慕之感不能臨前殿則御便殿見群臣謂之入閣前殿即宣政殿若今文德殿便殿即紫宸殿立仗必於前殿喚仗則自東西閣而入故也

受圖籍

春王三朝會同漢京天子受四海之圖籍

皇儀

究皇儀而展帝容 東都賦

海錄事
卷十一
三

駟唱
故事令僕中丞駟唱而入宮門至於馬道郭祚以為非
敬言於帝納之下詔御在太極駟唱至止車門御在朝
堂至司馬門駟唱不入宮門自此始也

朝正月

今單于稱北藩臣朝正月宣帝紀

火城

唐百官早朝列燭有五六百炬謂之火城宰相至則撲
滅

御宴門

樂池

天子休於玄池之上奏廣樂是曰樂池穆天子傳

天歡

李宗楚等謝曰既陪天歡不敢不醉

三杯見詩門

天盃

又曰敬舉天盃飲李宗楚

百花醇

曲成雙鳳舞酒入百花醇王禹玉玉津園錫宴詩

鈞曲

夜又更傳仙鶴語為延鈞曲與民娛是夕傳宣緩奏露

臺樂王禹玉詩

燕胥

我慙昔預春祠客曾夢鈞天侍燕胥王禹玉祠太一

宸豫

楚筵光聖邸宸豫覽宏規 沈佺期應制

仙人六膳

仙人六膳調神鼎玉女三漿捧帝壺 沈佺期嵩山石淙應制

玉女三漿 見上

皇歡浹

皇歡浹群臣醉 東都賦

宸賞

月斜宸賞洽清吹入重關 武三思應制

軒駕

帝安石梁王宅侍宴應制梁園開聖鏡軒駕動宸衷

上席

堯樽臨上席舜樂下前溪 姚崇應制

鑄飲洛宴

伊思鑄飲每惟洛宴 顏延年應制

蘭筵

竹町羅千衛蘭筵降兩宮 宗楚客

內料

內料太官之食

禹膳加

樂舉堯觴滿歌闌禹膳加 李相侍宴詩

芍藥和

芍藥之和具而後進之 于虛賦

賜宴門

大飲長歡

魏都守曲阜食飲兼人每賜食於前大飲長歡左右相
屬數人益之乃供太祖壯之

甘露羹

李林甫婿鄭平鬚髮斑明皇幸林甫第賜食以甘露羹
與平食之一夕鬚如黧明皇雜錄

諸王修事

翰林學士賜食有物若畢罗大而味美謂之諸王修事
也雜說

銀餅啗

宣宗賜常溥孫宏銀餅啗食之甚美皆乳酪膏腴之所
為燕言

雲上

陸堅千秋節應制風移覃土宇雲上浹群臣言賜宴也
使雲上於天需事

蓬池鱠

荷靜蓬池鱠冰寒郢水醪注學士初上賜食皆是蓬萊
池中鱠夏至後頒冰及燒香酒常和冰而飲禁中有郢

酒坊李德裕

中樽

始聞傳上命定是賜中樽庾信謝賜酒

栢葉銘

庾信謝正旦賜酒栢葉隨銘至椒花逐頌來

儀衛門服御附

雲旆

雲旆象漢徒宸網擬星懸言天子衛從如此

袁淑詩

朱權

朱權麗寒渚金鏐映秋山朱權憶竿也亦天子事

上

鷹得按

韓渥苑中詩外使調鷹初得按中官過馬不教嘶注五方按使以鷹集初調習始能擒獲謂之得按上每乘馬必闌官馭方進謂之過馬

過馬

見上

鹵簿

古之用字鹵與櫓同本以載兵器之籍因此曰鹵簿

禁趨

禁趨隨曦馭曾城轉斗杓

王禹玉詩

周廬

周廬千列微道綺錯言宿衛也

植鏐懸猷

植鏐懸猷用戒不虞衛尉之事也出張衡西京賦上所拜反下音代打更木也

巖更署

周以鈎陳之位衛以巖更之署

班固西都賦

鳳辰龍旗

揚龍旗而饗帝御鳳辰以承天徐陵勸進梁元帝

環列之尹

春秋左氏傳潘崇為太師且掌環列之尹注宮衛之官

列兵而環王宮

陞兵

陞兵偏近羽林營夜靜仍傳紫禁聲

鄭佃詩

蒲博具

韓顯上書曰諸宿衛內直者無令繕其蒲博之具

御三百

天子之御造父三百又云三百為御

穆天子傳

八神警蹕

八神而奔警蹕兮振殷麟而軍裝

甘泉賦

綈几

天子玉几冬則加綿其上謂之綈几

西京雜言

玉研滴滴

以玉為研以酒為滴以取不凍

同上

黃屋車

紀信乘黃屋車傳左纛纛毛羽幢也在車衡左方上

乘輿

乘猶載也輿車也天子以天下為家不以京師宮室為

常處則當乘車輿以行天下故群臣託乘輿以言之也

亦或云車駕

出漢諸三傳

華芝

王禹玉後苑賞花釣魚禁籞平明帳殿開華芝初下未

央來又清曉華芝度景陽華芝華蓋也亦曰彤芝蓋

輦出房

漢帝長樂宮朝十月皇帝輦出房百官執戟傳警之

叔孫

鸞和

大戴禮王升車則聞鸞和之聲在衡日鸞在軾日和馬行而鸞鳴鸞鳴而和應其聲日鸞和

孔雀翠旌

楚辭注孔雀之羽為車蓋

翠蓋鸞旗

翠蓋鸞旗畫鸞於旗 甘泉賦

玉車

方玉車之千乘注以玉飾車也 上

星旄

流星旄以電燭 上

玉軌

肆玉軌而下馳注玉飾車也軌音大 上

玉鑿

曳雲旗之離離鳴玉鑿之鑿鑿鳥庚反 思玄賦

罔車

建罔車之幕幕注罔車畢星也 上

駟蒼螭

駟蒼螭乘玉輿 高唐賦

蜺為旌

蜺為旌翠為蓋言王者如此 上

星樞扶輪

星樞扶輪月御案節 顏延年詩

申宮警守

申宮警守以崇不畜之威陸士衡詩

魚甲具胄

魚甲煙聚具胄星離王元長詩序

虹旃蜺旒

虹旃蜺旒西京賦

芝蓋九葩

注以芝為蓋蓋有九葩之采也西都賦

龍輶

龍輶華轆注轆上刻龍頭也爾雅曰截轡謂之輶東都賦

八神奔

八神奔而警驛注八方之神也甘泉賦

六素虬

駟蒼螭兮六素虬同上

六玉虬

乘鑿象六玉虬上林賦

秋御

備法駕理秋御注尹需學御夜受秋駕於其師司馬彪

曰秋駕法駕也魏都賦

飛輶戒道

飛輶軒以戒道環穀騎而清路勒五營使按部聲八鑾

以節步顏延年馬賦

八鑾節步見上

璇蓋

每錄率每

彫雲麗琬蓋注以玉飾蓋也顏延年詩

屬車

屬車之清塵從車也不敢斥言司馬長卿書

長麗

音離張衡賦前長麗使拂羽相如賦前長麗而後裔皇舊說鸞也

六飛

今陛下騁六飛馳不測山袁盎傳

先景乘

撫翠鳳之駕六先景之乘注馬行疾速常在景前也

禮官整儀

禮官整儀乘輿乃出東都賦

鳳蓋

張鳳蓋建華旗西都賦

乘時龍

登玉輅乘時龍言出獵東都賦

鳳琴麗

鳳蓋焚麗和鑿玳瓏東都賦音林離

七萃

七萃鑾輿動千年瑞檢開宗楚客應制

雲駮星蹕

雲駮驅半景星蹕坐中天趙彥昭應制

鳳宸

鳳宸朝碧落龍圖耀金鏡王維應制

雲輅

玉鑾登嶂遠雲輅出苑遲錢起詩

藻駕

藻駕及時遊鮑昭為始興王作

千衛

竹町羅千衛蘭筵降兩宮宗楚客詩

鳳蹕

仙樂龍媒下神臯鳳蹕留王維應制

黃屋左纛

黃屋左纛注天子車以黃緇為蓋裏纛毛羽幢也高祖紀

大菰

大菰晉先蚕注車駕任吹大菰發吹小菰即加也

騎吹

列於殿庭者為鼓吹今之從行鼓吹為騎吹

騎執菰

漢鹵簿圖有騎執菰菰即加也

大駕

天子出車駕次第謂之鹵簿有大駕有法駕有小駕

霜仗

羽林十二將羅列應星文霜仗懸秋月蜺旌卷夜雲李太白詩

太白詩

周衛交戟

周衛交戟禁不時栢梁臺詩又周衛言霜衛周密也吳都賦

都賦

御宴門

夙御

夙御嚴清制朝駕守禁城顏延年詩

層虹

神行燭玄漢帝旆委層虹沈約前緩聲歌

輜煙雨

九疑輜煙雨三山馭螭鴻同上

回軫還衡

回軫還衡背阿房及未央羽獵賦

千人舟

成帝於太液池作千人舟號合宮之舟趙后外傳

龜橋

龜橋浮少海鵠蓋上中峯庾信駕幸終南山詩

鵠蓋見上

龍旌鳳蓋

謝莊侍宴蒜山詩龍旌拂紆景鳳蓋起流雲

帳殿

春豫靈池近滄波帳殿開昆明池應制宋之問

春豫見上

徵螢火

煬帝於景陽宮徵求螢火得數斛夜出遊山放之光徧岩谷

駟飛龍

駟飛龍兮騃騃東路賦

總萬乘兮徘徊按平路兮來歸南都賦

軼浮景

騰清霄而軼浮景井泉賦

入凌兢

馳閭闔而入凌兢閭闔天門名凌兢高絕寒涼之處井泉賦

泉賦

鳳銜紉

鸞鳳紛其銜紉言銜纓綏也同上

織阿

陽子騷乘織阿為御注陽子孫陽也與織阿比古之善

御者也 子虛賦

輕蕤

輕蕤承玉輦細草藉龍騎丘希範詩

金駕

金駕映松山金輅也顏延年詩

夾道陳

漢書宣帝登長平坂王侯迎者夾道陳也鮑明遠詩注

扶宮

扶宮羅將相夾道列王侯鮑明遠詩

驂飛黃

驂飛黃整雲輅七命

出蒼垠

旌拂霄坊軌出蒼垠言天之畔也七命

警蹕清夷

警蹕清夷表裏悅穆顏延年詩序

天動神移

天動神移淵旋雲被以降於行所禮也顏延年詩序

七萃連鑣

七萃連鑣九旂齊軌王元長詩序

重英曲瑤

重英曲瑤之飾注重英彩畫之矛曲瑤車蓋玉也王元

長詩序

迴輿駐罕

東觀漢記天子行有畢罕同上

僊蹕

姚元崇應制游豫停仙蹕登臨到晚晴

龜津

綵旗臨鳳闕翠幕遶龜津謂洛水也龜負書出洛宗楚

客應制

人間無

明皇東封至嘉會頓有兔起於御馬之前引弓傍射獲之時突厥遣其大臣頡利發入朝因扈從頡利發下馬捧兔舞蹈曰聖人神武超絕若天上則不知人間無也

詔命門

發中之詔

羊祐讓台司表云降發中之詔加非次之榮

天書見御史門

偃波虎爪

摯虞決疑要曰尚書徵召用虎爪書告下用偃波書以
防矯作

一文半字

舊制宣詔以謁者不知書故用拾遺把麻低聲摘句以
助之後呂溫被喚把麻不肯去遂成故事柳宗元戲言
云幸識一文半字何不與他把也

把麻 見上

黃紙勅

唐高宗上元三年以制勅施行既為永式用白紙多為
虫蝕遂用黃紙

鳳詔

後趙石季龍置戲馬觀觀上安詔書用五色紙銜於木
鳳口而頒之今大禮肆赦亦用此禮自石季龍始也

白麻

開元改翰林供奉為學士專掌內命凡拜免將相號令
征伐皆用白麻

內命 見上

塗歸

詔勅有不便於事者塗却進之謂之塗歸杜陽編

甲令乙令

易先甲三日後甲三日注云甲者創制之令又若漢世
之時甲令乙令也 弘明集

尺一令

右鑿曰宰相三日不朝與尺一令歸第

鵝掖詔

文采自高鵝掖詔姓名應冠紫臺書王禹玉

芝封詔墨

芝封詔墨春生潤綺結官錢夕帶陰王禹玉雪詩

雌黃牘

徐齊慰勞郡囚詔牘方廣一尺雌黃塗飾其上出隋書

銀詔

彩衣人競看銀詔帝親書盧綸詩

天制天勅

宣帝改制詔為天制勅為天勅

受命如緜

受命如緜明之如緜四子講德論

格明詔

淮南王安雍闕奮擊匈奴者雷被等格明詔當棄市注

音閣謂歧閣不行淮南王傳

紫泥書

鳳凰冊禁裏銜出紫泥書昔日放三湘去今還萬死餘李太白詩

太白詩

封禪門

乾符坤珎

張說封禪頌神寶沓至乾符坤珎

登空躡岱

晉地理志序黃帝登空躡岱空謂空同山

海錄碎事 卷十一
玉檢石礧

玉檢所以受封石礧所以受玉匱礧音感 唐音訓

銀牛 見山門

梨棗錢

後漢祭祀志注漢武封禪至太山下未上百官先上跪拜置梨棗錢于道以求福則詔書所謂酢梨酸棗狼籍散錢

昭姓考瑞

封泰山禪梁父昭姓考瑞 倪寬傳

鄒上黍

鄒上黍北里禾以為盛言封禪如此也 漢志

修封

武帝凡五修封於泰山

怨氣滿腹

光武建武三十年群臣請封禪詔書曰即位三十年百姓怨氣滿腹吾誰欺欺天乎

封岱勒成

封岱勒成 東都賦言光武

握河沈璧

握河沈璧封山紀石帝王世紀曰堯與群臣沈璧於河乃為握河記今尚書候是也 王元長詩序

登介丘

登介丘太山也 封禪文

挈三神

海錄碎事 卷十一
挈三神之歡缺王道之儀

泰山靡記

泰山靡記梁父罔幾幾異也

修德錫符

修德以錫符奉符以行事

進越

不為進越也言不為踰禮

慶成

上帝垂恩儲祉將以慶成

款謁天神

款謁天神修禮地祇

展案錯事

展案錯事案宮也

名山顯位

名山顯位望君之來君乎君乎侯不邁哉 上並封禪文

登假皇穹

登假皇穹鋪衍下土 楊雄劇秦美新

增封廣禪

增封太山廣禪梁甫 同上

疾病遺忠

司馬相如洿行無節但有浮華之詞不周於用至於疾

病而遺忠主上求取其書竟得誦述功德言封禪事忠

臣效也 班固曲引序

帝者上儀

帝者之上儀誥誓所不及也 同上

封神丘

封神丘方建隆碣 班固銘

隆碣 見上

巡狩門

良常山

秦始皇發句曲北垂山嘆曰巡狩之樂莫過於山海自今已往良為常也爾乃群臣並稱壽嘆曰良為常矣乃改句曲北垂為良常之山

帝狩王游

成帝狩夏諺頌王游 顏延年詩

馬

春方動宸駕東方也 同上

蹕嶠路

山祗蹕嶠路水若警言滄流 同上

天儀

神御出瑤輶天儀降藻舟畫舟也 同上

靈誅

先驅摠昌會後至伏靈誅 宋之問禹廟詩

崇文駐步

崇文時駐步東觀還停輦

龜城

龜城秦惠王遣張儀收蜀之行跡築子城故殷文圭云象闕近灾龜城出狩謂禧宗避巢寇出幸西川也

木偶馬

漢武帝因巡狩禮其名山大川用駒者悉以木偶馬代

征伐門親征和戎附

揃妖霸

掃蕩遊氛克揃妖霸北史

掃遊氛見上

銳欲發

伍被為王言用兵權變於是王銳欲發注言王意欲發
兵如鋒刃之銳也

鱣鯢

古者伐不敬取其鱣鯢築武軍封以為大戮於是乎有
京觀以懲淫慝鱣古鯨字

天下誅

長驅西征致天下誅陳孔璋檄

兵不鈍鋒

兵不鈍鋒言兵未用而克上

登寅車

登寅車而戒路執金板而先驅麾鉞一臨凶黨冰泮

金板先驅見上

碎輶輶

碎輶輶破穹廬輶音汾輶於云反匈奴車也長楊賦

指日遄逝

指日遄逝言定日而行也潘安仁詩

龍戰虎爭

龍戰虎爭分裂諸夏班孟堅賓戲

夷險芟荒

夷險芟荒掃除群穢同上

義征不諛

義征不諛諛順也封禪文

武怒

奮其武怒運其神策

刷馬

刷馬江洲洗兵海島

動輒

威暑行師詩人所重實非至尊動輒之時

二毛不戎

二毛不戎則老者無頓伏之患

投盃震怒

齊文宣嘗於東山游宴以關隴未平投盃震怒召魏敫於前立為詔書宣示遠近將事西行西人震怒

纂嚴

皇帝親征纂嚴事畢解嚴

香火情

唐太宗令騎告突利可汗曰爾往與我盟急難相救今將兵來何無香火之情

交臂受事

單于震駭交臂受事屈膝請和交臂拱手也陳孔璋檄

籍田門

青旗肅事

祥正而青旗肅事。土膏而朱紘戒典。注言行籍田禮。青旗籍田之旗。朱紘冠飾也。王元長策秀才文

元旬

將崇嚴配必在元旬上旬也

震方千畝

普通年詔曰平秩東作義不在南前代因襲有乖禮制可於震方具茲千畝於是徙籍田於東郊外

豫耕司

梁普通四年二月耕籍田賜孝悌力田爵一級豫耕之司尅日勞酒

神倉

神倉所謂御廩也

青輅黛耜

籍田東郊青輅黛耜順春氣也注耒端曰耜潘岳賦

紺轅綴於黛耜

籍斂時

籍斂之時掩收嘉穀師古曰籍斂謂收籍田也房中歌

弄田

漢昭帝幼即位耕於鉤盾弄田注宦者近署故往往試耕為戲弄

乙地

漢章帝正月北巡耕於懷縣其籍田儀正月始耕嘗以乙日祀先農及耕於乙地

三蓋車

宋文帝耕于辰地乘耕根三蓋車駕蒼駟建青旆佩蒼玉王公以下皆衣青

盡墾耕

唐明皇欲重勸耕籍遂進耕五十餘步盡墾乃止

千畝甸

皇帝親帥群后籍於千畝之甸注甸郊野之稱藉田賦

青壇翠幕

青壇蔚其岳立翠幕黜以雲布春故也

遐阡邇陌

遐阡繩直邇陌如矢上

葱蔕

葱蔕服于縹軛緝轅綴于黛耜耜牛也上

御耦

乃降靈壇撫御耦上

洪縻

洪縻在手牛轡也上

禮動義舉

籍田以禮動大閱以義舉魏都賦

缺三推

周宣墮千畝之籍號公納諫漢文缺三推之義賈生置

言吐回反西元長策秀才文

八校

山川八校蒲井邑三農竟王維應制

郊祀門

竹宮

漢儀郊泰時皇帝平明出竹宮東向揖日其夕西向揖月

代牲以麩

梁天監中祈告天地宗廟以去殺之理欲被之含識郊廟牲牲皆代以麩其山川諸祀則否時以宗廟去牲則為不復血食朝野喧置竟不從是年冬宗廟薦羞始用蔬果

薦用蔬果 見上

幔城

又有帷幔城

清平官

南詔謂祠臣為清平官

夕裸霄燔

黃流凝夕裸紫焰巨霄燔 王禹玉郊祀慶成

宸幄帝轅

星拱低宸幄雲回護帝轅 王禹玉郊祀慶成

大圓

寶曆迎長至神丘放大圓 王禹玉郊祀慶成

千福一誠

靈宮千福墮清廟一誠專 王禹玉南郊

側班

側班回衆弁虛次待高煙注舊制親祠百官側班迎駕

詔特止之自亞獻行禮不入小次拱立以俟升燎王禹

虛次見上

炳管蕭

炳管蕭注管腸間脂蕭香蒿炳人說反漢房中歌

紫壇

爰熙紫壇熙興也漢房中歌

嘉壇

拈嘉壇椒蘭芳拈摩也漢房中歌

雍神休

惟漢十世將郊上玄雍神休雍讀曰擁甘泉賦

靈辰

乃命群僚歷吉日協靈辰星陳而天行上

八神警蹕

八神奔而警蹕上

玉車千乘

敦萬騎於中營方玉車之千乘上

上宿

秦嘗以十月上宿郊見注云上旬也漢志

若光輝

文帝作渭陽五帝廟親郊見燿火舉而祠若光輝然屬

天焉漢志

練時日

郊祀曲名也練選也房中歌

三犧

郊祀

薦三犧效五牲

東都賦

天行星陳

天行星陳清道案列

東京賦

元祀

元祀惟稱群望咸秩注元大也

上

高煙

揚薰燎之炎煬致高煙乎太一

東京賦

歆馨

神歆馨而碩德祚靈主以元吉

上

祚元吉

見上

大丙弭節

東京賦大丙弭節風后陪乘注淮南子曰鉗且大丙之

御也馬莫使之而自走

皇皇帝天

魏明帝冬至祀皇皇帝天於圓丘

六鸞八駮

升

升 軋撫太僕揚六鸞齊八駮

郭璞南郊賦

二丘

齊孝閔祀圓丘詔曰予本自神農其於二丘宜作厥主

上天之緯

上天之緯香旭升弓緯事也旭升難知也

甘泉賦

郊祖展義

天子有事於柴丘以郊祖而展義

閑居賦

高燎煬晨

海鏡石事 卷十一
高燦煬晨念精照夜金精流星也 顏延年詩

萬玉陪

殷薦三神享明祠萬玉陪 宗楚客詩

