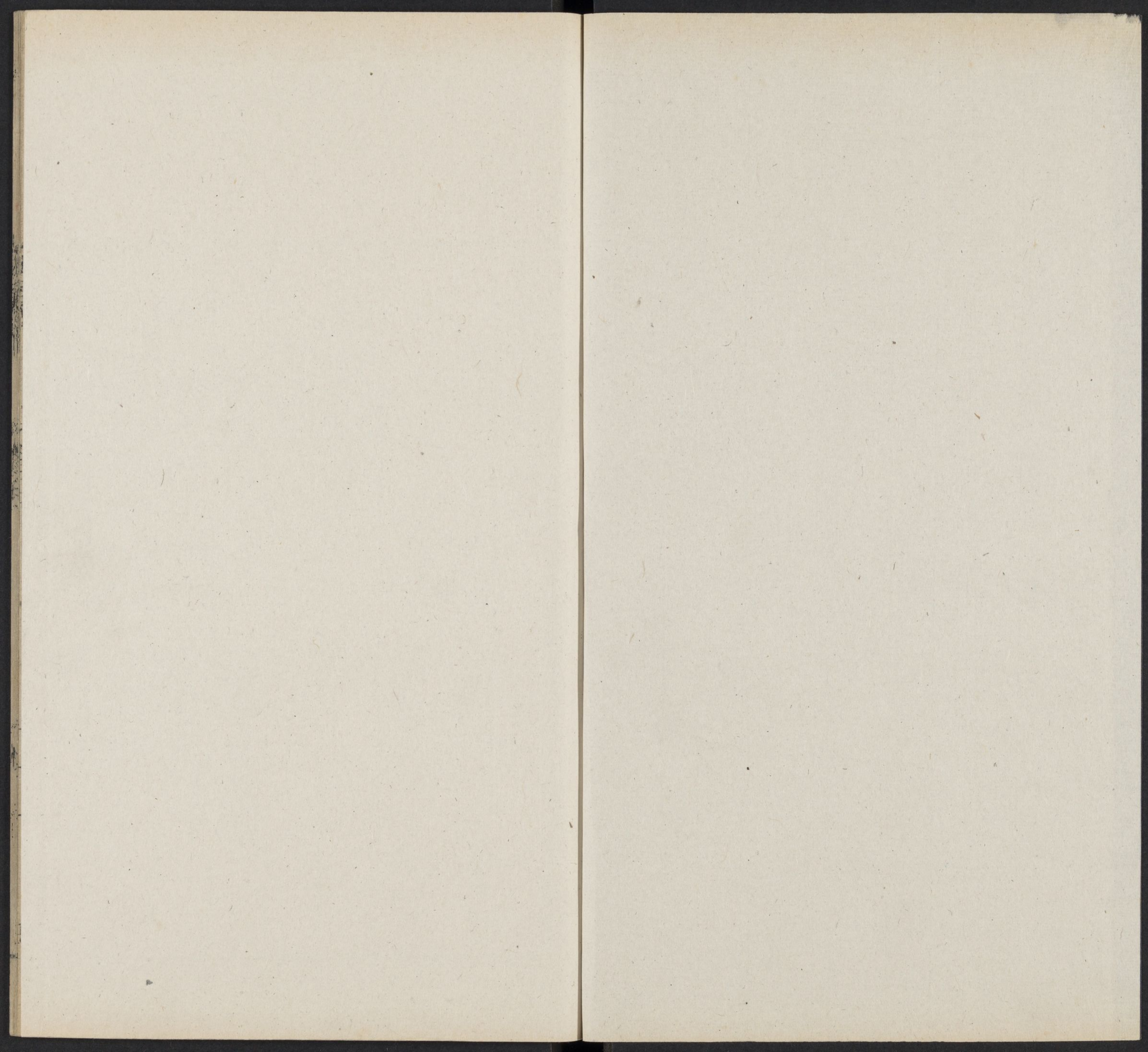


CHINESE - JAPANESE LIBRARY OF
HARVARD - YENCHING INSTITUTE
AT HARVARD UNIVERSITY
DEC 5 1952

5

T5237.06/4146(5)



古樂府卷之五

相和歌辭下

瑟調曲

西征行

西征行

西征行

西征行

大明

元

新天子受命

新天子受命

當來日大難

當來日大難

當來日大難

當來日大難

古樂府卷之五

元

豫章左克明編次

大明

新安王文元校刊

相和歌辭下

瑟調曲

善哉行 六首

當來日大難

隴西行 二首

步出夏門行

折楊柳行 二首

西門行

順東西門行

東門行 二首

哈佛大學哈佛燕京圖書館珍藏印

關

却東西門行

飲馬長城窟

二晉

泛舟橫大江

上留田行

新城安樂宮行

孤兒行

放歌行

野田黃雀行

鴈門太守行

二晉

艷歌何嘗行

二晉

艷歌行

煌煌京洛行

三晉

門有車馬客行

門有萬里客

墻上難為趨

日重光

日重輪

蜀道難

權歌行

蒲坂行

楚調曲

白頭吟

梁甫吟

泰山梁甫吟

東武吟

怨詩行

怨歌行

長門怨

班婕妤

大曲

滿歌行

相和曲歌辭下

瑟調曲

善哉行

古辭

古辭云來日大難口燥唇乾言人命不可保當見親友且求長年術與王喬八公游焉魏文帝云有美一人婉如清揚言其妍麗知音識曲善樂方令人忘憂此篇諸集所出不入樂志

來日大難口燥唇乾今日相樂皆當喜歡解經

歷名山芝艸翻解仙人王喬奉藥解二丸解自惜

袖短內手知寒慚無靈輒以報趙宣解三月沒參

橫北斗闌干親交在門飢不及食解四歡日尚少

戚日苦多何以忘憂彈箏酒歌解五淮南八公要

道不煩參駕六龍遊戲雲端解六

又

魏文帝

有美一人婉如清揚妍姿巧笑和媚心腸知

音識曲善為樂方哀絃微妙清氣含芳流鄭

激楚度宮中商感心動耳綺麗難忘離鳥夕

宿在彼中洲延頸鼓翼悲鳴相求眷然顧之

使我心愁嗟爾昔人何以忘憂

朝日樂相樂酣飲不知醉悲絃激新聲長笛

吹清氣解一絃歌感人腸四座皆歡悅寥寥高

堂上涼風入我室解二持滿如不盈有德者能

卒君子多苦心所愁不但一解三慊慊下白屋

吐握不可失衆賓飽滿歸主人苦不悉解四比

翼翔雲漢羅者安所羈冲靜得自然榮華何

足為解五

朝遊高臺觀夕宴華池陰大酋奉甘醪狩人

獻嘉禽解一齊倡發東舞秦箏奏西音有客從

南來為我彈清琴解二五音紛繁會拊者激微

吟淫魚乘波聽踴躍自浮沉解三飛鳥翻翔舞

悲鳴集北林樂極哀情來寥亮摧肝心解四清

角豈不妙德薄所不任大哉子野言弭絃且

自禁解五

魏武帝

自惜身薄祜夙賤懼孤苦既無三徒教不聞

過庭語解一其窮如抽裂自以思所怙雖懷

一介志是時其能與解二守窮者貧賤惋歎淚

如雨泣涕於悲夫乞活安能覩解三我願於天

窮琅邪傾側左雖欲竭忠誠欣公歸其楚解四

快人由為歎抱情不得叙顯行天教人誰知

莫不緒解五我願何時隨此嘆亦難處今我將

何照於光曜釋銜不如雨解六

古公亶父積德垂仁思弘一道哲王於幽解一

太伯仲雍王德之仁行施百世斷髮文身解二

伯夷叔齊古之遺賢讓國不用餓殂晉山解三

智哉山甫相彼宣王何用杜伯累我聖賢解四

齊桓之霸賴得仲父後任豎刁蟲流出戶解五

晏子平仲積德兼仁與世沈德未必思命解六

仲尼之世王國為君隨制飲酒揚波使官解七

當來出大難

魏曹植

曹植擬善哉
行為日苦短

日苦短樂有餘乃置玉罇辨東厨廣情故心相

於闔門置酒和樂欣欣遊馬後來袁車解輪今

日同堂出門異鄉別易會難各盡杯觴

隴西行

古辭

古辭云天上何所有歷歷種白榆始
言婦有容色能應門承賓次言善於
主饋終言送迎有禮若梁簡文隴西
四戰地但言辛苦征戰佳人怨思而
已

天上何所有歷歷種白榆
桂樹夾道生青龍對
道隅鳳凰鳴啾啾一母將九雛
顧視世間人爲樂甚獨殊
好婦出迎客顏色正敷愉
伸腰再拜跪問客平安
不請客北堂上坐客氍毹
靚清白各異樽酒上正華
疏酌酒持與客客言主人持
却畧再拜跪然後持一杯
談笑未及竟左顧敷

中厨促令辦麤飯慎莫使稽留
廢禮送客出盈盈府中趨送
客亦不遠足不過門樞取婦
得如此齊姜亦不如健婦持
門戶亦勝一丈夫

梁簡文帝

隴西四戰地羽檄歲時聞
護羌擁漢節校尉立元勳
石門留鐵騎冰城息夜軍
洗兵逢驟雨送陣出黃雲
沙長無止泊水脉屢縈分
當思勒彝鼎無用想羅裙

步出夏門行

古辭

邪徑過空廬好人常獨居卒得神仙道上與天
相扶過謁王父母乃在太山隅離天四五里道
逢赤松俱攬轡爲我御將吾天上遊天上何所
有歷歷種白榆桂樹夾道生青龍對伏跌

折楊柳行

古辭

古今樂錄曰王僧虔技
錄云折楊柳行今不歌

默默施行違厥罰隨事來末喜殺龍逢桀放於
鳴條解一祖伊言不用紂頭懸白旄指鹿用爲馬
胡亥以喪軀解二夫差臨命絕乃云負子胥戎王

納女樂以亡其由余璧馬禍及號二國俱爲墟

三夫成市虎慈母投杼趨卞和之刑足接輿

歸草廬解四

宋謝靈運

鬱鬱河邊樹青青野田草舍我故鄉客將適萬
里道妻妾牽衣袂投淚沾懷抱還拊幼童子顧
託兄與嫂辭訣未及終嚴駕一何早負笮引文
舟饑渴常不飽誰令爾貧賤咨嗟何所道

騷屑出穴風揮霍見日雪颼颼無久搖皎皎幾

時潔未覺泮春冰已復謝秋節空對尺素遷獨
視寸陰滅否桑未易繫泰茅難重拔桑茅迭生
運語默寄前哲

西門行

古辭

古辭云出西門步念之始言醇酒肥
牛及時為樂次言人生不滿百常懷
千歲憂晝短苦夜長何不秉燭遊終
言貪財惜費為後世所嗤又有順東
西門行為三七言亦
傷時顧陰有類於此

出西門步念之今日不作樂當待何時一解夫為
樂為樂當及時何能坐愁怫鬱當復待來茲二解

飲醇酒炙肥牛請呼心所歡可用解愁憂三解人
生不滿百常懷千歲憂晝短苦夜長何不秉燭
遊四解自非仙人王子喬計會壽命難與期自非
仙人王子喬計會壽命難與期五解人壽非金石
年命安可期貪財愛惜費但為後世嗤六解

順東西門行

晉陸機

出西門望天庭陽谷既虛崦嵫盈感朝露悲
人生遊者若斯安得停桑樞戒蟋蟀鳴我今
不樂歲律征迨未暮及時平置酒高堂宴友

生激朗笛彈哀箏取樂今日盡歡情

東門行

古辭

古辭云出東門不顧歸言士有貧不安其居者拔劍將去妻子牽衣留之願共舖糜不求富貴且曰今時清不可為非也若鮑照傷禽惡弦驚但傷別離而已

出東門不顧歸來入門悵欲悲
盜中無斗儲還視桁上無懸衣
解拔劍出門去兒女牽衣啼
他家但願富貴賤妾與君共舖糜
解共舖糜上用倉浪天故下為黃口
小兒今時清廉難犯教言

君復自愛莫為非三解今時清廉難犯教言君復

自愛莫為非行吾去為遲平慎行望君歸四解

出東門不顧歸來入門悵欲悲
盜中無斗米儲還視架上無懸衣
拔劍東門去舍中兒女牽衣啼
他家但願富貴賤妾與君共舖糜
上用倉浪天故下當用此黃口兒
今非咄行吾去為遲白髮時下難久居

宋鮑照

傷禽惡弦驚倦客惡離聲
離聲斷客情賓御

皆涕零涕零心斷絕將去復還訣一息不相
知何況異鄉別遙遙征駕遠杳杳白一作日
晚居人掩閨卧行子中夜飯野風吹草木行
子心腸斷食梅常苦酸衣葛常苦寒絲竹徒
蒲座憂人不解顏長歌欲自慰彌起長恨端

却東西門行

魏武帝

古今樂錄曰王僧虔技錄云却東西門行荀錄所載武帝鴻鴈一篇今不傳

鴻鴈出塞北乃在無人鄉舉翅萬餘里行止自

成行冬節食南稻春日復北翔田中有轉蓬隨
風遠飄揚長與故根絕萬歲不相當奈何此征
夫安得去四方戎馬不解鞍鎧甲不離傍冉冉
老將至何時反故鄉神龍藏深泉猛獸步高岡
狐死歸首丘故鄉安可忘

飲馬長城窟行

古辭

一曰飲馬行長城秦所築以備胡者其下有泉窟可以飲馬古辭云青青河畔草綿綿思遠道言征戍之客至於長城而飲馬婦人思念其勤勞又傷良人遊蕩不歸或云蔡邕之詞若陳琳水寒傷馬骨則言秦人苦長城

之役
矣

青青河畔草綿綿思遠道遠道不可思宿昔夢
見之夢見在我傍忽覺在他鄉他鄉各異縣展
轉不可見枯桑知天風海水知天寒入門各自
媚誰肯相爲言客從遠方來遺我雙鯉魚呼兒
烹鯉魚中有尺素書長跪讀素書書中竟何如
上言加飡飯下言長相憶

魏陳琳

飲馬長城窟水寒傷馬骨往謂長城吏慎莫

稽留太原卒官作自有程舉築諧汝聲男兒
寧當格鬪死何能怫鬱築長城長城何連連
連連三千里邊城多健少內舍多寡婦作書
與內舍便嫁莫留任善事新姑嫜時時念我
故夫子報書往邊地君今出語一何鄙身在
禍難中何爲稽留他家子生男慎莫舉生女
哺用脯君獨不見長城下死人骸骨相撐拄
結髮行事君慙慙心意關邊地苦賤妾何能
久自全

泛舟橫大江

梁簡文帝

魏文帝飲馬長城窟行曰泛舟橫大江因以為題也

滄波白日暉遊子出王畿旁望重山轉前觀遠
帆稀廣水浮雲吹江風引夜衣旅鴈同洲宿寒
鳧夾浦飛行客誰多病當念早旋歸

上留田行

魏文帝

舊說上留田地名也此地父母死人有不字孤弟者隣人為弟作悲歌以諷其兄因以地名為曲蓋漢代人也古今注云上苗田此云上留田蓋傳說之誤未知孰是

居世一何不同上留田富人食稻與梁上留田
貧子食糟與糠上留田貧賤亦何傷上留田祿
命懸在蒼天上留田今爾嘆息將欲誰怨上留
田

新城安樂宮行

梁簡文帝

此備言宮中雕飾刻鏤之美也

遙看雲霧中刻桷映丹紅珠簾通曉日金華拂
夜風欲知歌管處來過安樂宮

孤兒行

古辭

孤兒生行一曰孤兒行古詞言孤兒
為兄嫂所苦難與父居也歌錄曰孤
兒生行亦曰放歌行樂府解題曰鮑
照放歌行云
盛君上好才何為
臨岐相將去也

孤兒生孤子遇生命獨當苦父母在時乘堅車
駕駟馬父母已去兄嫂令我行賈南到九江東
到齊與魯臘月來歸不敢自言苦頭多蟣虱面
目多塵大兄言辦飯大嫂言視馬上高堂行取
殿下堂孤兒淚下如雨使我朝行汲暮得水來
歸手為錯足下無扉愴愴履霜中多蒺藜拔斷

蒺藜腸月中愴欲悲淚下漉漉清涕纍纍冬無
復二福夏無單衣居生不樂不如早去下從地下
黃泉春氣動草萌芽三月蠶桑六月收瓜將是
瓜車來到還家瓜車反覆助我者少嚼瓜者多
願還我蒂兄與嫂嚴獨且急歸當與校計亂曰
里中一何譎譎願欲寄尺書將與地下父母兄
嫂難與父居

放歌行

鮑照

蓼虫避葵蕘習苦不言非一作排小人自齷齪

安知曠士懷鷄鳴洛城裏禁門平日開冠蓋
縱橫至車騎四方來素帶曳長飈華纓結遠
埃日中安能止鐘鳴猶未歸夷世不可逢賢
君信愛才明慮自天斷不受外嫌猜一言分
圭爵片善辭草萊豈伊白璧賜將起黃金臺
今君有何疾臨路獨遲回

野田黃雀行

曹植

晉樂奏東阿王置酒高殿上始言豐
膳樂飲盛賓主之獻酬中言歡極而
悲嗟盛時不再終言
歸於知命而無憂也

置酒高殿上親交從我遊中厨辦豐膳烹羊宰
肥牛秦箏何慷慨齊瑟和且柔陽阿奏奇舞京
洛出名謳樂飲過三爵緩帶傾庶羞主稱千金
壽賓奉萬年酬久要不可忘薄終義所尤謙謙
君子德馨折欲何求驚風飄白日光景馳西流
盛時不可再百年忽我邁生存華屋處零落歸
山丘先民誰不死知命亦何憂
高樹多悲風海水揚其波利劍不在掌結友何
須多不見離間雀見鷄自投羅羅家得雀喜少

年見雀悲拔劍捐羅網黃雀得飛飛飛摩蒼
天來下謝少年

鴈門太守行

古辭

古詞云漢孝和帝時洛陽令王君當時廣漢鄴人王渙字稚子父順安定太守渙少好俠尚氣力數通輕剽少年晚改節博學通於法律舉茂才除温令政化大行人畜牧於野輒云以付稚子終無失盜遷兗州刺史居歲餘拜侍御史轉洛陽令獄訟止息發奸伏如神元興初病卒老少咨嗟奠酌者以千數及喪西歸至弘農人多設祭于路吏問其故言我平常持租詣洛陽有司抄截恒亡其半自王君在事不復見欺故來報耳人思其愛

立祠在安陽亭有食酒肉輒弦歌祭之後鄧太后下詔褒美拜其子石為郎帝事黃老之道悉毀諸祠廟唯渙及卓茂廟存焉按其歌詞歷述渙本末與本傳合而題云鴈門太守行所未詳也若梁簡文帝輕霜中夜下備言邊城征戰之思及皇甫規鴈門之問蓋依題焉

孝和帝在時洛陽令王君本自益州廣漢蜀民
少行宦學通五經論解明知法令歷世衣冠從

温補洛陽令治行致賢擁護百姓子養萬民解

外行猛政內懷慈仁文武備具料民富貧移惡

子姓篇著異端解傷殺人比伍同罪對門禁齋

矛八尺捕輕薄少年加笞決罪詣馬市論解四無
妄發賦念在理寬敕吏正獄不得苛煩財用錢
三十買繩禮竿解五賢哉賢哉我縣王君臣吏衣
冠奉事皇帝功曹主簿皆得其人解六臨部居職
不敢行恩清身苦體夙夜勞勤治有能名遠近
所聞解七天年不遂早就奄昏爲君作祠安陽亭
西欲令後世莫不稱傳解八

梁簡文帝

輕霜中夜下黃葉遠辭枝寒苦春難覺邊城

秋易知風急鈴旗斷塗長鎧馬疲少解孫吳
法家本幽并兒非關買鴈肉徒勞皇甫規

艷歌何嘗行

古辭

古詞云飛來雙白鵠乃從西北方言
雌病雄不能負之而去五里一反顧
六里一徘徊雖遇新相知終傷生別
離又云何嘗快獨無憂不復爲後人
所擬也

飛來雙白鵠乃從西北方十五五羅列成行
解一妻卒被病行不能相隨五里一反顧六里一
徘徊解二吾欲嚙汝去口噤不能開吾欲負汝去

毛羽何摧頰解三樂哉新相知憂來生別離躊躇

顧羣侶淚下不自知解四念與君離別氣結不能

言各各重自愛遠道歸還難妾當守空房閉門

下重關若生當相見亡者會黃泉今日樂相樂

延年萬歲期念與下為趨

魏文帝

何嘗快獨無憂但當飲醇酒炙肥牛解一長兄

為二千石中兄被貂裘解二小弟雖無官爵鞍

馬馭馭往來王侯長者遊解三但當在三侯殿

上快獨樗蒲六博對坐彈碁解四男兒居世各

當努力蹙迫日暮殊不久留解五少小相觸抵

寒苦常相隨忿恚安足諍吾中道與卿共別

離約身奉事君禮節不可虧上慚滄浪之天

下顧黃口小兒柰何復老心皇皇獨悲誰能

知少小下為趨曲前為艷

艷歌行

古辭

古詞云翩翩堂前燕冬藏夏來見言燕向冬藏夏來見兄弟反流宕在他縣主婦為綻衣服其夫見而疑之也

翩翩堂前燕冬藏夏來見兄弟兩三人流宕在
他縣故衣誰當補新衣誰當綻賴得賢主人覽
取爲吾組夫婚從門來斜柯西北眇語卿且勿
眇水清石自見石見何纍纍遠行不如歸
南山石嵬嵬松栢何離離上枝拂青雲中心十
數圍洛陽發中梁松樹竊自悲斧鋸截是松松
樹東西摧持作四輪車載至洛陽宮觀者莫不
嘆問是何山材誰能刻鏤此公輸與魯班被之
用丹漆薰用蘇合香本自南山松今爲宮殿梁

煌煌京洛行

魏文帝

晉樂奏魏文帝大天園桃無子空長
言虛美者多敗又有韓信以鳥盡弓
藏蘇秦傾側賣主吳起智小謀大子
房保身全名陳軫忠而有謀而楚懷
不納郭生古之雅人燕昭臣之仲連
高士不受千金等語若鮑照鳳樓十
二重梁戴嵩欲知佳麗地始則盛誇
帝京之美而未言君恩歇薄有怨曠
沉淪之嘆也

天大園桃無子空長虛美難假偏輪不行解淮
陰五刑烏得弓藏保身全名獨有子房大憤不
收褒衣無帶多言寡誠祇令事敗解蘇秦之說

六國以亡傾側賣主車裂固當賢矣陳軫忠而有謀楚懷不從禍卒不救三解禍夫吳起智小謀大西河何健伏尸何劣四解嗟彼郭生古之雅人智矣燕昭可謂得臣我我仲連齊之高士北辭千金東蹈滄海五解

宋鮑照

鳳樓十二重四戶八綺窓繡榻金蓮花桂樹
玉盤龍珠簾無隔路羅幌不勝風寶帳三千
所爲爾一朝容揚芬紫煙上垂絲綠雲中春

吹回白日霜歌落塞鴻但懼秋塵起盛愛逐
衰蓬坐視青苔滿卧對錦筵空琴瑟縱橫散
舞衣不復縫古來共歇薄君意良獨濃唯見
雙黃鵠千里一相從

梁戴嵩

欲知佳麗地爲君陳帝京由來稱俠窟爭利
復爭名鑄銅門外馬刻石水中鯨黑龍過飲
渭丹鳳俯臨城群公邀郭解天子問黃瓊詔
幸平陽第騎指伏波營五侯同拜爵七貴各

垂纓東風飄颻起車塵暗浪生舞見淮南法
歌聞齊后聲揮金留客坐饌玉待鐘鳴獨有
文園客偏嗟武騎輕

門有車馬客行

晉陸機

言問訊其客或得故舊及鄉里或駕
自京師備叙市朝遺謝親戚彫喪之
意按曹植又有門有
萬里客亦與此同

門有車馬客駕言發故鄉念君久不歸濡跡涉
江湘投袂赴門塗攬衣不及裳拊膺携客泣掩
淚叙溫涼借問邦族間惻愴論存亡親友多零

落舊齒皆凋喪市朝互遷易城闕或丘荒墳壟
日月多松柏鬱茫茫天道信崇替人生安得長
慷慨惟平生俛仰獨悲傷

門有萬里客

魏曹植

門有萬里客問君何鄉人褰衣起從之果得心
所親挽裳對我泣太息前自陳本是朔方士今
爲吳越民行行將復行去去適西秦

牆上難爲趨

晉傅玄

古今樂錄曰王僧虔技錄云牆上難
爲趨行苟錄所載牆上一篇今不傳

門有車馬客驂服若騰飛革組結玉佩繁藻紛
歲蕤馮軾垂長纓顧盼有餘輝貧主屣弊履整
比藍縷衣客曰嘉病乎正色意無疑吐言若覆
水搖舌不可追渭濱漁釣翁乃為周所諮顏回
處陋巷大聖稱庶幾苟富不知度千駟賤采薇
季孫由儉顯管仲病三歸夫差耽淫侈終為越
所圍遺身外榮利然後享巍巍迷者一何衆孔
歎知德希甚美致憔悴不如豚豕肥陽朱泣路
岐失道令人悲子貢欲自矜原憲知其非屈伸

各異勢窮達不同資夫唯體中庸先天天不違

日重光

陸機

為漢明帝樂人所作也明帝為太子
時樂人作歌詩四章以贊太子之德
一曰日重光二曰日月重輪三曰星重
輝四曰海重潤漢末喪亂之後二章
亡舊說太子之德光明如日規輪如
月光輝如星霑潤如海太子比德故
云重
焉

日重光奈何天回薄日重光冉冉其遊如飛征
日重光今我日萃萃之盛日重光倏忽過亦安
停日重光盛往衰亦必來日重光譬如四時固

恒相催日重光惟命有分可營日重光但一作常
惆悵才志日重光身沒之後無遺名

月重輪

魏文帝

三辰垂光照臨四海煥哉何煌煌悠悠與天地
久長愚見目前聖觀萬年明闇相絕何可勝言

蜀道難

梁簡文帝

蜀道難備言銅梁玉壘之阻
卽蜀郡西南今永康是也

建平督郵道魚復永安宮若奏巴渝曲時當君
思中

巫山七百里巴水三回曲笛聲下復高猿啼斷
還續

櫂歌行

魏明帝

晉樂奏魏明帝云王者布大化備言
平吳之勲若陸士衡遲遲春欲暮又
若梁簡文帝云妾家住湘
川但言乘舟鼓櫂而已

王者布大化配乾稽后祇陽育則陰殺晷景應
度移解一文德以時振武功伐不隨重華舞干戚

有苗服從媯解二蠡爾吳蜀虜憑江棲山阻哀哉

王士民瞻仰靡依怙解三皇上悼愍斯宿昔奮天

古樂府 卷五
怒發我許昌宮列舟于長浦四解翌日乘波揚棹
歌悲且涼太常拂白日旗幟紛設張五解將抗旄
與鉞曜威於彼方伐罪以吊民清我東南疆將抗

下為趨

陸機

遲遲暮春日天氣柔且嘉元吉隆初已濯穢
遊黃河龍舟浮鷁晉羽旗垂藻葩乘風宣飛
景逍遙戲中波名謳激清唱榜人縱櫂歌投
綸沉洪川飛繳入紫霞

梁簡文帝

妾家住湘川菱歌本自便風生解刺浪水深
能捉船葉亂由牽荇絲飄為折蓮濺妝疑薄
汗霑衣似故湔浣沙流暫濁汰錦色還鮮參
同趙飛燕借問李延年從來入絃管誰在櫂
歌前

蒲坂行

齊陸厥

通典曰河東唐虞所都蒲坂也漢為蒲坂縣春秋時秦晉戰於河曲即此地也

江南風已春河間柳已把鴈返無南書寸心何
由寫流泊祁連山飄颻高闕下

楚調曲

白頭吟

古辭

古詞皚如山上雪皎若雲間月其始
言良人有兩意故來與之相決絕次
言別於溝水之上叙其本情終言男
兒當重意氣何用於錢刀也一說司
馬相如將聘茂陵人女為妾卓文君
作白頭吟以自絕相如乃止若宋鮑
照直如朱絲繩張正見平生懷直道
昔白傷清直芬馥而遭鑠金玷玉之
謗君恩以薄與古文近焉又云白頭
吟疾人相知以新間舊不能至於白

皚如山上雪皎如雲間月聞君有兩意故來相

頭致以為名又句
決絕詞亦出於此

決絕平生共城中何嘗斗酒會今日斗酒會

明日溝水頭蹀躞御溝上溝水東西流二解郭東

亦有樵郭西亦有樵兩樵相推與無親為誰驕

三解淒淒重淒淒嫁娶亦不啼願得一心人白頭

不相離四解竹竿何嫋嫋魚尾何離從男兒欲相

知何用錢刀為齒如如字或下
有五字馬噉萁川上高

士嬉今日相對樂延年萬歲期五解

宋鮑照

直如朱絲繩清如玉壺冰何慚宿昔意猜恨
 坐相仍人情賤恩舊世路逐衰興毫髮一為
 瑕丘山不可勝食苗實碩鼠點白信蒼蠅鳧
 鵠遠成美薪芻前見凌申黜褒女進班去趙
 姬升周王日淪惑漢帝益嗟稱心賞固難恃
 貌恭豈易憑古來共如此非君獨撫膺

陳張正見

平生懷直道桂松比真風語默妍蚩際沉浮

毀譽中讒新恩易盡情去寵難終彈珠金市
 側抵玉峴山東含香老顏駟執戟異揚雄惆
 悵崔亭伯幽憂馮敬通王嬙沒故塞班女棄
 深宮春苔封履跡秋葉奪妝紅顏如花落槿
 鬢似雪飄蓬此時積一作長歎傷年誰復同

梁甫吟

蜀諸葛亮

梁甫山名在泰山山下梁甫吟
 蓋言人死葬此山亦葬歌也

步出齊城門遙望蕩陰里里中有三墓累累正
 相似問是誰家墓田疆古冶子力能排南山文

能絕地紀一朝被讒言二桃殺三士誰能爲此
謀國相齊晏子

泰山梁甫行

曹植

曹植改泰山
梁甫爲八方

八方各異氣千里殊風雨劇哉邊海民寄身於
草野妻子象禽獸行止依林阻柴門何蕭條狐
兔翔我宇

東武吟行

陸機

陸機投迹短世間鮑照云主人且勿
喧沈約云天德深且曠傷時移事異

芳華徂
謝而已

投跡短世間高步長生闈濯髮冒雲冠洗身被
羽衣饑從韓衆餐寒就佚女棲

鮑照

主人且勿誼賤子歌一言僕本寒鄉士出身

蒙漢恩始隨一作逢張校尉占募到河源後逐

李輕車追虜出塞垣密途亘萬里寧歲猶七

奔肌力盡鞍甲心思歷涼溫將軍旣下世部

曲亦罕存時事一朝異孤績誰復論少壯辭

家去窮老還入門腰鑣刈葵藿倚杖牧鷄豚
昔如韝上鷹今似檻中猿徒結千載恨空負
百年怨棄席思君幄疲馬戀君軒願垂晉主
惠不愧田子寬

沈約

天德深且曠人世賤而浮東枝栽拂景西壑
已停輶逝辭金門寵去飲玉池流霄轡一永
矣俗累從此休

怨詩行

古辭

古今樂錄曰怨詩行歌東阿王明月
照高樓一篇王僧虔技錄曰荀錄所
載古爲君一篇今不傳琴操曰卞和
得玉璞以獻楚懷王王使樂正子治
之曰非玉則其右足平王立復獻之
又以爲欺則其左足平王死子立復
獻之乃抱玉而哭繼之以血荆山爲
之崩王使剖之果有寶乃封和爲陵
陽侯辭不受
而作怨歌焉

天德悠且長人命一何促百年未幾時奄若風
吹燭嘉賓難再遇人命不可續齊度遊四方各
繫太山錄人間樂未央忽然歸東嶽當須盪中
情遊心恣所欲

曹植

明月照高樓流光正徘徊上有愁思婦悲歎

有餘哀一解借問歎者誰自云容子妻夫行踰

十載賤妾常獨棲二解念君過於渴思君劇於

饑君為高山桐妾為濁水泥三解北風行蕭蕭

烈烈入吾耳心中念故人淚墮不能止四解沉

浮各異路會合當何諧願作東北風吹我入

君懷五解君懷常不開賤妾當何依恩情中道

絕流止任東西六解我欲竟此曲此曲悲且長

今日樂相樂別後莫相忘七解

陳江總

採桑歸路河流深憶昔相期柏樹林奈許新

縑傷妾意無由拔劔動君心

新梅嬾柳未障羞情去思移那可留團扇篋

中言不分纖腰掌上詎勝愁

怨歌行

曹植

曹植云為君既不易為臣良獨難言周公推心輔政二叔流言致有雷雨拔木之變梁簡文帝十五頗有餘自言姝艷以諛見毀又曰持此傾城貌

翻為不肖軀與古文意同而辭異班婕妤好紈扇詩亦云悲歌行不知與此

否同

為君既不易為臣良獨難忠信事不顯乃有見
疑患周公佐成王金滕功不刊推心輔王室二
叔反流言待罪居東國泣涕當留連皇靈大動
變震雷風且寒拔樹偃秋稼天威不可干素服
開金滕感悟求其端公且事既顯成王乃哀歎
吾欲竟此曲此曲悲且長今日樂相樂別後莫
相忘

梁簡文帝

十五頗有餘日照杏梁初蛾眉本多嫉掩鼻
特成虛持此傾城貌翻為不肖軀秋風吹海
水寒霜依玉除月光臨戶駛荷花依浪舒墜
簷悲雙翼窺沼泣王餘苔生履處沒草合行
人疎裂紈傷不盡歸骨恨難祛早知長信別
不避後園輿

漢班婕妤

新裂齊紈素鮮潔如霜雪裁為合歡扇團圓

似明月出入君懷袖動搖微風發常恐秋節
至涼飈奪炎熱棄捐篋笥中恩情中道絕

長門怨

梁柳惲

漢武帝陳皇后所作也后長公主嫖
女字阿嬌及衛子夫得幸后退居長
門宮愁悶悲思司馬相如工文章
奉黃金百斤令為解愁之辭相如作
長門賦帝見而傷之復得親幸者
數年後人因其賦而為長門怨焉

玉壺夜悒悒應門重且深秋風動桂樹流月搖
輕陰綺簷清露溼網戶思虫吟歎息下蘭閣含
愁奏雅琴何由鳴曉佩復得抱宵衾無復金屋

念豈照長門心

班婕妤

晉陸機

婕妤怨者漢成帝班婕妤作也婕妤
徐令彪之姑况之女美而能文初為
帝所寵帝後幸趙飛燕姊姊冠於後
宮婕妤自知恩薄懼得罪求供養皇
太后於長信宮因為賦及執扇詩以
自傷後人傷之為婕妤怨及擬其詩

婕妤去辭寵淹留終不見寄情在玉階託意唯
團扇春苔暗階除秋草蕪高殿黃昏履綦絕愁
來空雨面

玉階怨

齊謝朓

夕殿下珠簾流螢飛復息長夜縫羅衣思君此何極

齊虞炎

紫藤拂花樹黃鳥度青枝思君一歎息苦淚應言垂

大曲

滿歌行

古辭

古辭云為樂未幾時遭世嶮巖其始言逢此百罹零丁荼毒古人遜位躬耕遂我所願次言窮達天命智者不憂莊周遺名名垂千載終言命如鑿

石見此當自怡養以保百年也

為樂未幾時遭世嶮巖逢此百罹伶丁荼毒愁苦難為遙望極辰天曉月移憂來填心誰當我知戚戚多思慮耿耿殊不寧禍福無形惟念古人遜位躬耕遂我所願以茲自寧自鄙棲棲守此末榮暮秋烈風若蹈滄海心不能安攬衣瞻夜北斗闌干星漢照我去自無他奉事二親勞心可言窮達天為智者不愁多為少憂安貧樂道師彼莊周遺名者貴子遐同遊往者二賢名

古樂府
卷五
垂千秋飲酒歌舞樂復何須照視日月月馳
驅轆軻人間何有何無貪財惜費此一何愚鑿
石見火居代幾時爲當歡樂心得所喜安神養
性得保遐期

古樂府卷之五

