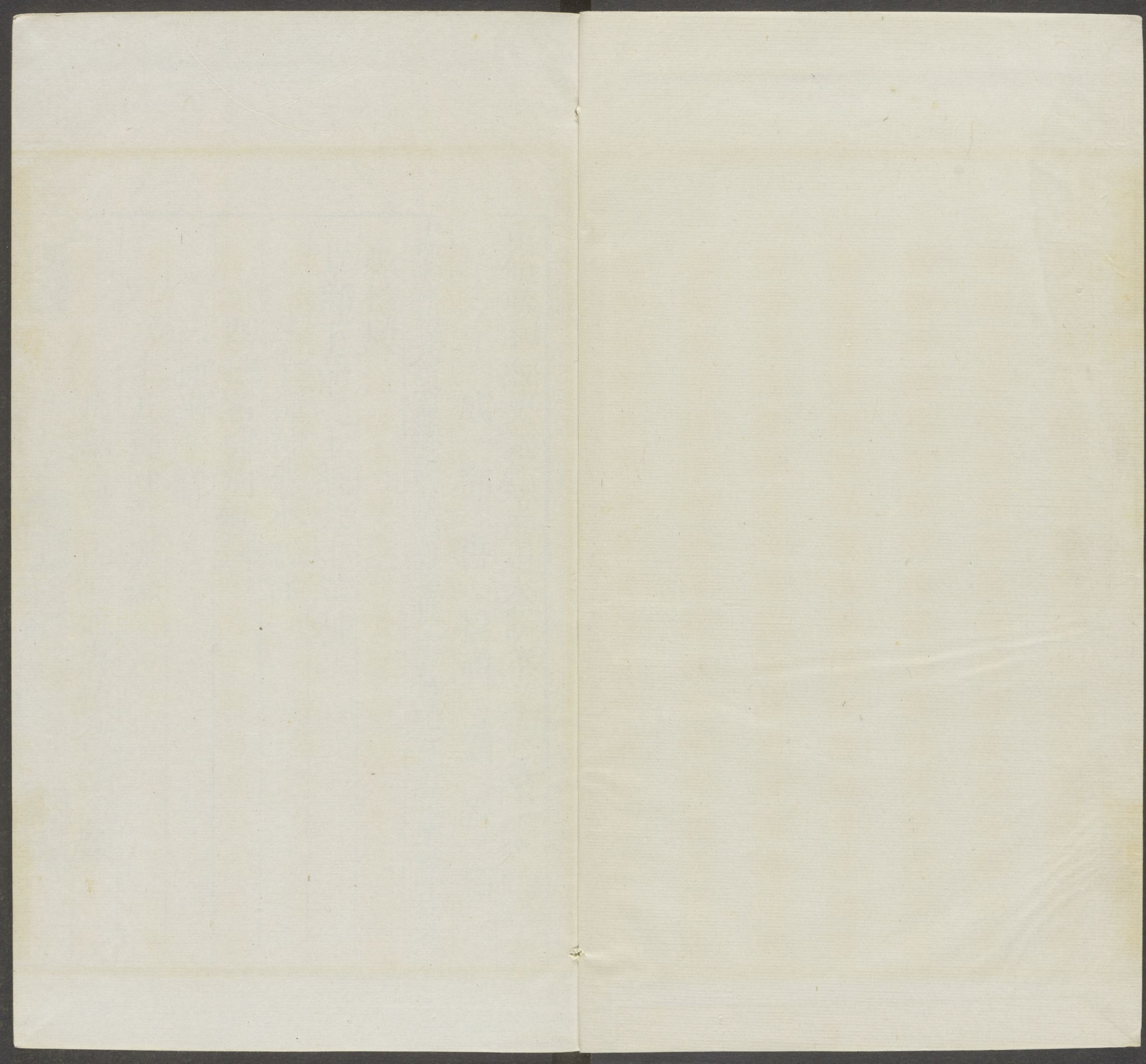


T 7970/0692 B

CHINESE-JAPANESE LIBRARY
HARVARD-YENCHING INSTITUTE
AT HARVARD UNIVERSITY

DEC 18 1961

9



重脩政和經史證類備用大觀本草卷第十貳西新

成都唐慎微續證類

中衛夫康州藥師富龍德嘗總轄是明堂醫纂撰本內醫學編類本齊經類集醫學官曹崇

敕校勘

草部下品之上總六十二種

三十種神農本草經字

四種名醫別錄字

三種海藥餘

二十五種陳藏器餘

凡墨蓋子已下並唐慎微續證類

附子

烏頭

射周烏

天雄

哈佛大學漢和圖書館珍藏印

側子

由跋

薦蒞

草蒿

鈎吻

常山

白欵

白及

茵芋

蕞花

羊躑躅

音義作膏青
高子續注

亦飲

晚音

半夏

鸞尾

桔梗

旋覆花

射干

蜀漆

青箱子

大戟

赭魁

牙子

虎掌

大黃

復浪

利蘆

蛇全

耳遂

霍桓

澤漆

貫衆

及巴

音子

合是
含字

音

附花

三種海藥餘

瓶花

二十五種陳葢器餘

釵子股

宜蘭草

藉車香

井口邊草

千金鏗草

百草灰

孝子衫襟灰

故蓑衣結

毛蓼

螺壓草

朝生暮落花

純耳草

斷罐草

產厄婦人家上草

靈床下鞋履

故炊箒

蛇芮草

繼母草

衝洞根

燈花末

狼把草

蚤母草

天羅勒

萬一藤

甲煎

本草綱目卷之二十一

鬼釵草

梓州附子花

梓州附子花



附子味辛其温大熱有大毒主風寒欬逆邪氣温中金

瘡破癥堅積聚血瘦寒濕痿痺脚疼冷

弱不能行步腰脊風寒心腹冷痛霍亂轉筋下痢赤白

堅肌骨強陰又墮胎為百藥長生犍為山谷及廣漢冬

月採為附子春採為烏頭地膽為之使惡蜈蚣畏防風

隱居云附子以八月月上旬採八角者良凡用三建皆熟灰微炮令折勿過焦惟薑附湯生用之俗方每用附子皆須耳草人參生薑相配者正制其毒故也今按陳藏器本草云附子醋浸削如小指內耳中去龔去皮炮令折以蜜塗上炙之令密入內含之勿咽其汁主喉痺

圖經文具側下

陳藏器云附子無八角陶強名之古方名用

雷公云凡使先須細認勿誤用有烏頭烏喙天雄側子

啄皮上蒼有大豆許者孕入九箇周圍底陷黑如烏鐵宜於文武火中炮令皺折即劈破用天雄身全矮無尖

後去皮尖底用不然陰制用並得側子只是天雄宜炮皺折

小顆附子如棗核者是宜生用治風痺神妙木鼈子只

是諸喙附堆烏側中毗揔者號曰木鼈子不入藥中用若服令人喪目若附子底平有九角如鐵色一箇筒重一兩即是氣全堪用夫脩事十兩於文武火中炮令皺

折者去之用刀刮上孕子并去底尖微細劈破於屋下
午地上掘一坑可深一尺安於中一宿至明取出焙乾
用夫欲炮者灰火勿用雜木火只用柳木最妙若陰制
使即生去尖皮底薄切用東流水并黑豆浸五日夜然
後漉出於日中曬令乾用凡使須陰制去皮
尖了每十兩用生烏頭五兩東流水六升

聖惠方 治丁瘡腫甚者用附子末醋和

外臺秘要 瘰癧偏風半身不遂令癰疔附子一兩生用無
灰酒一升右咬咀內於酒中經一七日隔日

飲之服一
小合差

千金翼 治大風冷痰辟脹滿諸痺等病用大附子一枚
重半兩者二枚亦得炮之酒清春冬五日夏秋

三日服一合以差為
度日再服無所不治

又方 治口噤卒不開搗附子末
內管中開口吹喉中差

百一方 治卒忤停尸不能言口噤不開生
附子末置管中吹內舌下即差

經驗方 治逆番胃用大附子一箇生薑一
斤細剉莫研如麩糊米飲下之

經驗後方 治大人久患口蒼生附子為末醋
調男左女右貼脚心日再換

又方 治熱病吐下水及下利身冷脉微炎燥不止附子
一枚去皮臍分作八片入鹽一錢水一升煎半升

溫服
立効

斗門方 治番胃用附子一箇最大者坐於磚上四面着
火漸逼碎入生薑自然汁中又依前火逼乾復

未用粟米飲下一錢不過三服差

又方 治元歲傷令及開胃附子炮過去皮尖搗羅為末
以水兩盞入藥二錢鹽葱棗薑同煎取一盞空心

服大去積冷暖下元
肥腸益氣酒食無碍

簡要濟衆 治脚氣連腿腫滿又不差方黑附子一箇去
皮臍生用搗為散生薑汁調如膏塗傳腫上

藥乾再調塗
之腫消為度

孫用和 治大瀉霍亂不止附子一枚重七錢炮去皮臍
為末每服四錢水兩盞鹽半錢煎取一盞溫服

立止

張仲文療眼暴赤腫疼痛不得開又淚出不止削

崔氏方附子赤皮未如蚕屎着背中以定為度

壯令氣通耳中即差

孫兆口訣云若陰盛陽傷寒其人必燥熱而不欲飲水

性為未蜜水調下為一服而愈此逼散寒氣然後熱氣上行而汗出乃愈

又方治頭痛附子炮石膏煨等分為

脩真秘旨治頭風至驗以附子一箇生去皮臍用綠豉

即立差每箇附子可

晉州烏頭



邵州烏頭



成州烏頭



梓州草烏頭



龍州烏頭



江寧府烏頭



烏頭味辛甘溫大熱有大毒主中風惡風洗洗出汗除

寒濕痺效逆上氣破積聚寒熱消胃上痰冷食不下心

腹冷疾臍間痛肩胛痛不可俛仰目中痛不可久視又

墮胎其汁煎之名射罔殺禽獸

射罔味苦有大毒療尸疰癥堅及頭中風痺痛一名奚

毒一名即子一名烏喙臣禹錫等謹按中蠱通

烏喙音味辛微温有大毒主風濕丈夫腎濕陰囊痒寒

執靡節掣引腰痛不能行步癰腫膿結又墮胎生即陵

山谷正月二月採陰乾長三寸已上為天雄莽草為之

枯樓貝母白欽白及惡黎蘆陶隱居云今採用四月烏

頭與附子同根春時莖初生有腦形似烏鳥之頭故謂

之烏頭有兩岐共蒂狀如牛角名烏喙即烏之口也

亦以八月採搗取汁日煎為射罔獵人以傳箭射

禽獸中人亦死宜速解之唐本注云烏喙即烏頭異名

也此物同苗或有三岐者然兩岐者少縱天雄附子有

兩岐者仍依本名如烏頭兩岐即名烏喙天雄附子者

有兩岐者復云何名之唐本注云烏頭一名烏喙

名養一名千秋一名毒公一名異負一名耿子神農雷

公桐君皇帝其有毒正月始生葉厚莖方中空葉四四

相當與蒿相似又云烏喙神農雷公桐君黃帝有毒十

月採形如烏頭有兩岐相合如鳥之喙名曰烏喙也所

謂惡使盡與烏頭同爾推云及董草注即烏頭也江東

呼為董音斬霍寔四民月令云三月可採烏頭藥性論

云烏頭使遠志為之使忌鼓汁味苦辛大熱有大毒能

治惡風憎寒温痺逆氣冷痰包心腸腹痛痲痺氣塊

-5 208 35 910" data-label="Text">

益陽事中風洗上惡寒除寒熱主胃中痰滿冷氣不下

-45 208 -5 910" data-label="Text">

食治欬逆上氣治齒痛破積聚寒主強志又云烏喙使

-85 208 -45 910" data-label="Text">

忌鼓汁味苦辛大熱能治男手腎氣衰弱陰汗主療風

-125 208 -85 910" data-label="Text">

温湿和痛治寒熱腫脹歲月不消者陳藏器云射罔本

-165 208 -125 910" data-label="Text">

功外主癩瘡上根結核癩癧毒腫及蛇咬先取藥塗肉

-205 208 -165 910" data-label="Text">

四畔漸上近瘡習上逐病至骨瘡有熱膿及黃水出塗

-245 208 -205 910" data-label="Text">

之若先膿水有生血及新傷肉破既不可塗立殺人亦

-285 208 -245 910" data-label="Text">

如殺走獸傳箭鏃射之十步倒也日華子云土附子味

-325 208 -285 910" data-label="Text">

療辛熱有毒生去皮搗鹽汁澄清旋添曬乾取膏名為

-365 208 -325 910" data-label="Text">

射罔獵人將作毒箭使用或中者以甘草藍青小豆葉

-405 208 -365 910" data-label="Text">

浮萍冷水芥

-445 208 -405 910" data-label="Text">

皆皆可禦也

-485 208 -445 910" data-label="Text">

圖經文具側

-525 208 -485 910" data-label="Text">

子條下

聖惠方 治風腰脚冷痺疼痛用川烏頭三分去皮臍

又方 治久疥癬方用川烏頭七枚生用搗碎

外臺秘要 治頭風頭痛臘月烏頭一升炒令

千金方 治耳鳴如流水聲耳痒及風聲不治久成聾生

易不日愈

又方 治沙風毒以射罔傳之佳

經驗方 治一切冷氣去風痰定通身疼痛益元氣強精

大雀鉢子盛以童子小便浸逐日添注任令溢出浸二

七日其烏頭通軟棟去爛壞者不用餘以竹刀切破每

箇作四片却用新汲井水淘七遍後浸之每日換七日

通前浸二十一日取出培乾其葉繫白搗羅為末酒煮

下少粥針壓之如令氣稍盛加數服之

經驗後方 治痢獨聖丸川烏頭一箇好者柴灰火燒烟

如大麻子每服三丸赤痢用黃連甘草黑豆煎湯放冷

吞下如白用甘草黑豆煎湯放冷吞下如瀉及肚痛水

吞下每於空心服之忌熱物

梅師方 治蛇虺螫人以射

又方 治婦人血風虛冷月後不勻或即脚手心煩熱或

一處鑿內放煎令裂如柔椹色為度去皮臍五靈脂四兩合

溫酒鹽湯下二十丸亦治丈夫風疾

又方 補益元藏進飲食壯筋骨二虎丸烏頭附子合四

煖令通赤用上好醋三升取出切作片子穿一小坑以炭火

△

△

△

六見本草卷

卷之三

晚食前服治一人只三十九丸服得五七丸
更竟擡得手移得步十九丸可以自梳頭

勝金方 治蠟蟄烏頭末少
許頭醋調傳之

靈苑方 治馬汗入瘡腫痛漸甚宜急療之遲則毒深難
理以生烏頭末傳瘡口良久有黃水出立愈

初虞世 治隘甲割甲成瘡連年不差川烏
頭尖黃藥等分為末洗了貼藥

脩真秘訣 治瀉痢三神丸草烏頭三兩一兩生一兩熟
炒一兩燒存性研為末以醋麩糊丸如菽豆

大每服五丸空心服瀉痢用井花水赤痢甘草
湯下白痢乾薑湯下赤白痢生薑甘草湯下

孫兆口訣 治陰毒傷寒手足逆冷脉息沉細頭疼腰重
兼治陰毒欬逆等疾川烏頭乾薑等分右為

麤散炒令轉色放冷再搗為細散每
一錢水一盞鹽一撮煎取半盞溫服

古今錄驗 治癰攻腫若有瘻肉突出者烏頭五枚
以苦酒三升漬三日洗之夜三四度

楊氏產乳 療耳鳴無晝夜烏頭燒作灰昌蒲
等分為末錦裹塞耳中日再用效

唐李寶臣 為妓人置堇于液寶
臣飲之即音二日死

唐武后 置堇於食賀
氏食之暴死

衍義曰 烏頭烏喙天雄附子則子凡五等皆一物也止
依大小長短以像而名之後世補虛寒則須用

附子仍取其端平而圓大及半兩以上者其力全不借
風家即多用天雄亦取其大者以其尖角多熱性不肯

就下故取敷散也此用烏頭附子之大畧如此餘
三等則量其材而用之其炮製之法經方以著

天雄



天雄味辛甘温有大毒主大風寒濕痺歷節痛拘

攣緩急破積聚邪氣金瘡強筋骨輕身健行療頭面風

去來疼痛心腹結積關節重不能行步除骨間痛長陰氣強志令人武勇力作不倦又墮胎一名白幕生少室

山谷二月採根陰乾遠志為之使惡腐婢陶隱居云今使是長者乃至三四寸許此與烏頭附子三種本並出建平故謂之三建今宜都恨山最好謂為西建錢塘間

昔謂為東建氣力小力弱不相似故曰西水猶勝東白也其用灰糸之時有水強巨兩切者不佳唐本云天准附子烏頭等並以蜀道綿州在州出者佳餘處從有造得者力弱都不相似江南來者全不堪用陶以三物俱

出建平故名之非也按國語寘莖于肉注云烏頭也爾雅云莖莖韃草郭注云烏頭前也此物本出蜀漢其本名莖今復為水良亦作津音比豈復生建平即檢字書

又無良字甄立言本草音義亦論之天雄附子則子並同用八月採造其烏頭四月上旬今云二月採恐非時也

天雄三枚內雄雞腸中搗生食之令人勇藥性論云天雄君忌鼓汁大熱有大毒乾薑制用之能治風痰冷痺軟脚毒風能止氣喘促急煞含齒毒

風一切氣助陽道暖水藏補腰膝益精明目通九竅利皮膚調血脈四肢不遂破痲痺癰結排膿止痛續骨消

於血補冷氣虛損霍亂轉筋背脊痠偃消風痰下胃隔水發汗止陰汗炮含治喉痺凡丸散炮去皮臍用飲藥

即和皮生使甚佳何以便驗又云天雄大長少角刺而虛烏喙似天雄而附子大短有角平穩而實烏頭次於

附子側子小於烏頭連聚生者名為虎掌並是天雄一裔子母之類力氣乃有殊等即宿根與嫩者耳已上並忌鼓斗

圖經文具則條下

陳藏器天雄身全短無尖周匝四面有附子孕十一箇皮蒼色即是天雄直炮皺折後去皮尖底用之

不然陰制用並得

別說云謹按此數條說前項悉備但天雄者始種烏頭也蜀人種之忌生此以為不利如養蚕而為白僵之類也

而

不生諸附子側子之類經年獨生長大者是

利如養蚕而為白僵之類也

也

也

峽州側子



側子味辛大熱有大毒主癰腫風痺歷節腰脚疼冷寒

熱鼠瘦又墮胎陶隱居云此即附子邊角之大者脫取

凡此三連行義乃是同根而本經分生三處當各有所宜故也方云少室天雄胡陵烏頭皆稱本上今則無別

矣以空山連嵩高明陵縣屬豫州汝南郡今在北國唐

本注云側子只是烏頭下共附子天雄同生小者側子

与附子皆非正生謂從烏頭傍出也以小者為側子大

者為附子今稱附子角為側子理必不然若當陽以下

江左及山南嵩高奇魯間附子時復有角如大豆許變

州已上劍南所出者附子之角曾微黍粟持此為用誠

亦難充比來京下皆用細附子有効未嘗取角若然方

須八角附子應言八角側子言取角用不近人情也

陶錫等謹按蜀本注云昔多不用今以療脚氣甚效按

陶云側子即附子邊角之大者削取之蘇云只是烏頭

下共附子同生小者為側子大者為附子殊无訂據但

云附子角小如黍粟雖充於用故有此說今據附子逐

果有角如大棗核及攢柳已來者形狀亦自是一物仍

不小是則烏頭傍出附子傍出側子明矣以為烏

峽州側子

側子味辛大熱有大毒主癰腫風痺歷節腰脚疼冷寒

熱鼠瘦又墮胎陶隱居云此即附子邊角之大者脫取

凡此三連行義乃是同根而本經分生三處當各有所宜故也方云少室天雄胡陵烏頭皆稱本上今則無別

矣以空山連嵩高明陵縣屬豫州汝南郡今在北國唐

本注云側子只是烏頭下共附子天雄同生小者側子

与附子皆非正生謂從烏頭傍出也以小者為側子大

者為附子今稱附子角為側子理必不然若當陽以下

江左及山南嵩高奇魯間附子時復有角如大豆許變

州已上劍南所出者附子之角曾微黍粟持此為用誠

亦難充比來京下皆用細附子有効未嘗取角若然方

須八角附子應言八角側子言取角用不近人情也

陶錫等謹按蜀本注云昔多不用今以療脚氣甚效按

陶云側子即附子邊角之大者削取之蘇云只是烏頭

下共附子同生小者為側子大者為附子殊无訂據但

云附子角小如黍粟雖充於用故有此說今據附子逐

果有角如大棗核及攢柳已來者形狀亦自是一物仍

不小是則烏頭傍出附子傍出側子明矣以為烏

圖經曰烏頭烏喙生胡陵山谷及廣漢今並出蜀土然四品

藥性論云側子使能治冷風温痺大風筋骨挛急

毒八月採陰乾是附子角之大者畏惡與附子同

圖經曰烏頭烏喙生胡陵山谷及廣漢今並出蜀土然四品

都是一種所產其種出於龍州種之法冬至前先将肥

瘦陸田耕五七遍以猪糞土之然後布種逐月耘耔至

次年八月後方成其苗高三四尺以來莖作四稜葉如

文花紫碧色作穗實小子黑色如桑椹本只種附子一

物至成熟後有此四物收時仍一處造釀方成釀之法
先於六月內踏造大小麴造醋熟淋去糟其醋不用大
麥煮成粥後將上件麴造醋熟淋去糟其醋不用大
酸七則水解之便將所收附子等去根須於新罈瓮內
淹浸七日每日撈一遍日足撈出以透乾為度若猛日
白衣後向漫風日中曬之百十日以透乾為度若猛日
曬則皺而皮不附肉其長三二寸者為天雄割附子
旁尖芽角為側子附子之絕小者亦名為側子元種者
母為烏頭其餘大小者皆為附子以八角者為上如方
藥要用須炮令裂去皮臍使之綿州彰明縣多種之惟
赤水一御者最佳然採時月與本經所說不同蓋今
時所種如此其內地所出者與此殊別今稀用謹按本
經冬採為附子春採為烏頭而廣雅云奚毒附子也一
歲為前與側同子二歲為烏喙三歲為附子四歲為烏
頭五歲為天雄今二年種之便有此五物豈今人種時
之法用力倍至故爾繁盛也然雖藥力當緩於歲久者
耳崔氏治寒疝心腹脅引痛諸藥不可近者蜜煎烏頭
主之以烏頭五枚大者去芒角及皮四破以白蜜一斤
煎令透潤取出焙乾搗篩又以熟蜜瓦冷鹽湯吞二十
丸如梧子亦除又法用煎烏頭蜜汁以挂枝之湯五合
解之飲三合不知加五合其知者如醉以為中病續傳
信方治陰毒傷寒煩燥迷悶不知悟人急者用大附子

一个可半兩者立劈作四片生薑大一塊立劈作三片
如中指長糯米一撮三味以水一升煎取六合去滓如
人躰温煩服厚衣覆之或汗出或不出候心神定即別
服水解散太白通關散之類不得与冷水如渴更將滓
煎與喫令人多用
有効故詳著之

陳藏器云 側子冷酒調服
治遍身風藏

雷公云 側子只是附子傍有小駝側子如束核者是宜
主用治風廓神驗也木鼈子只是諸喙附雄烏
側中毗棟者號曰木鼈子不
入藥用若服之令人喪目

齊州半夏



半夏味辛平 生微寒熱溫有毒主傷寒熱心下堅下

氣喉咽腫痛頭眩背脹欬逆腸鳴止汗消心腹背隔痰

熱滿結欬嗽上氣心下急痛堅痞時氣嘔逆消癰腫墮

胎療痿黃悅澤面目生令人吐熱令人下用之湯洗令

滑盡一名守田一名地文一名水玉一名示姑生槐里

川谷五月八月採根暴乾射干為之使惡皂莢畏雄黃

隱居云槐里屬扶風今第一出青州吳中亦有以肉白

者為佳不厭陳久用之皆先湯洗十許過令滑盡不爾

戟人咽喉方中有半夏必須生薑者亦以制其毒故也

胃本注云半夏所在皆有生平澤中者各羊眼半夏圓

白為勝然江南者大乃徑寸南人特重之須來互用功

狀殊異問南人說苗乃是由跋陶注云虎掌極似半夏

注由跋乃說為尾於此注中似說由跋三事混淆陶中

不識曰馬蹄寺種跋陶本云孰可以下痰又圖經云苗

一莖端三葉有二根相重上小下大五月採則虛小入

月採則實大採得當以灰裏二日湯洗暴乾之藥性論

云半夏使忌羊血海藻飴糖柴胡為之使有大毒湯淋

十遍去涎方盡其毒以生薑等分制而用之能消痰涎

胃達脾止嘔吐去胃中痰滿下肺氣主欬結新主者摩

塗癰腫不消能除瘤癭氣虛而有痰氣加而用之日華

子云味酸辛治吐食反胃霍亂轉筋腸腹冷痰瘧

圖經曰

半夏生槐里川谷今在唐有之以齊州者為佳

光江南者以為藥葉根下相重生上天下小皮黃肉白

五月八月內採根以灰裏二日湯洗暴乾一云五月採

者虛小八月採者實大然以圓白陳久者為佳其平澤

生者甚小名羊眼半夏又由跋絕類半夏而苗高近一

二尺許根如鷄卵大多生林下或云即虎掌之小者足

以相亂半夏主胃冷嘔噦方藥之最要張仲景治反胃

嘔吐大半夏湯半夏三升人參三兩白蜜一升以水一

斗二升和搗之一百二十通煮取三升半溫服一升日

再亦治膈間支飲又主嘔噦穀不得下眩悸半夏加茯

苓湯半夏一升生薑半斤茯苓三兩切以水七升煎取

一升半分溫服之又生心下悸半夏麻黃丸二物等分

篩末蜜丸大如小豆每服三九日三其餘主寒厥赤風

四逆嘔吐附子梗米湯及傷寒湯方用半夏一升洗去

滑焙乾搗末小麥麩一升合和以水搜令熟丸如彈丸

大見本草卷之八十一

卷之八十一

卷之八十一

卷之八十一

卷之八十一

卷之八十一

以水煮令麵熟則藥成初吞四五枚日三稍增至十

五枚旋煮旋服竟病減故更重合亦佳禁食錫與羊肉

雷公云凡使勿誤用白傍幾子真似半夏只是咬著微

末二兩頭醋六兩二味攪令濁將半夏投中洗三遍

用之半夏上有巢涎若洗不淨令人氣逆肝氣怒滿

聖惠方治時氣嘔逆不下食用半夏半兩湯浸洗七遍

去滓分二服不計時候溫服之

又方治蠅瘻五孔皆相通半夏

經驗後方治胃半夏二兩天南星二兩右以為末用水

乾重碾令細每服水二盞藥末二錢薑

三片同煎至八分溫服至五服效驗

斗門方治胃膈壅滯去痰開胃用半夏淨洗焙乾搗羅

火中煨令香熟水兩盞用餅子一塊如彈丸大入鹽五

分煎取一盞溫服能去胃膈壅逆大壓痰毒及治酒食

所傷其功極驗

簡要濟衆治久積冷不下食嘔吐不止冷在胃中半夏

搜切作棊子水煮熟為末每服三錢白麩一兩以水和

度用生薑醋調和服之

古今錄驗治喉痺半夏方寸七鷄子一枚頭開竅子

搗和鷄子內以銀子坐之於炭上煎藥成置杯中稍暖煎之

錢相公篋中方

治蠅螫人取半夏

深師方

治傷寒病疏不止半夏熟洗

子母秘錄

治小兒腹脹半夏少許洗搗末酒和丸如粟

服又若以火炮之

又方

治五絕一曰自縊二曰墻壁壓三曰溺水四曰魘

如大豆內鼻中愈

產書

治產後暈絕半夏一兩搗為末冷水和丸

如大豆內鼻中愈

心溫者一日可治

產書

治產後暈絕半夏一兩搗為末冷水和丸

如大豆內鼻中愈

心溫者一日可治

產書

御藥院 治隔壅風痰半夏不計多少酸漿浸一宿温湯洗五七通去惡氣日中曬乾搗為末漿水搜餅

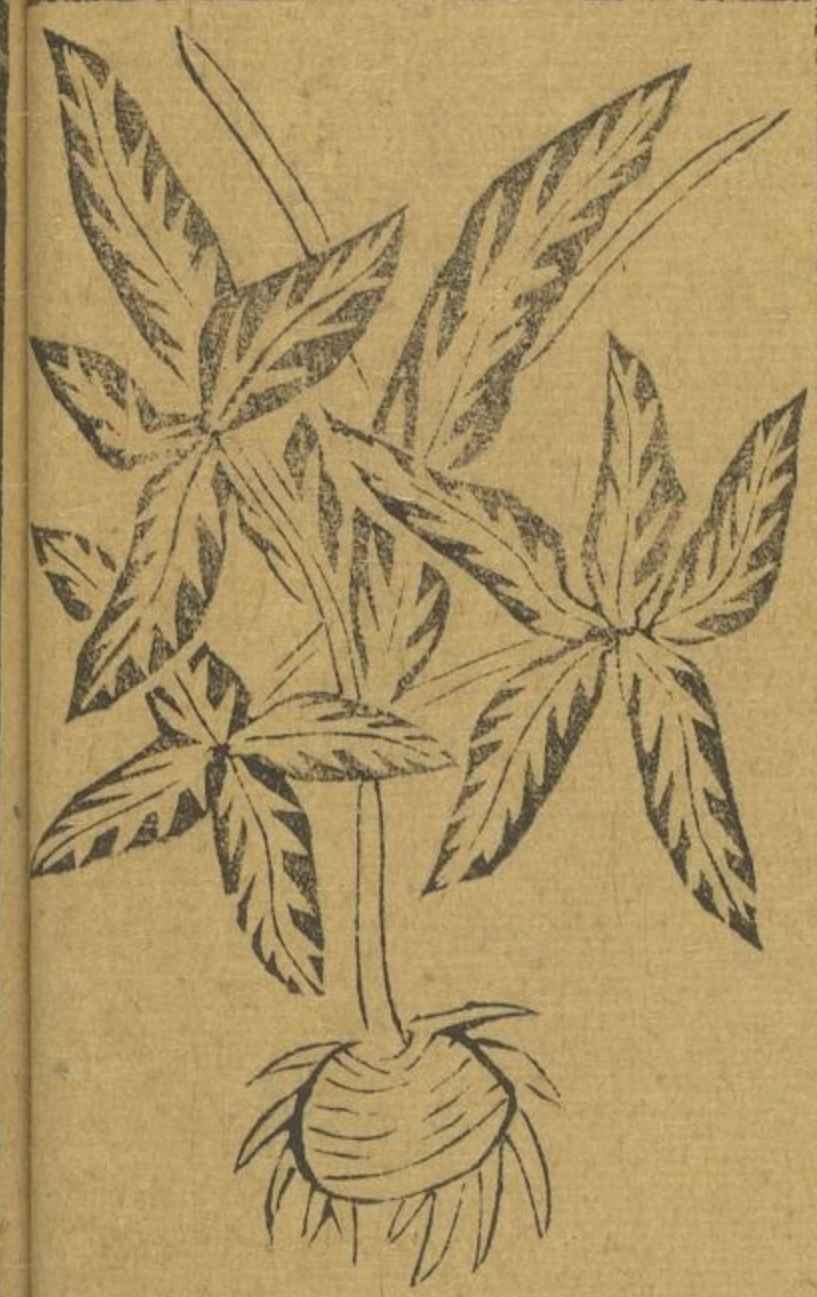
子日中乾之再為末每五兩入生腦子一錢研勻以漿水濃脚丸鷄頭大紗袋盛通風處陰乾每一丸好茶或薄首

湯下 **紫靈元君** 南嶽大夫內傳治卒死半夏末如大豆許吹鼻中

衍義曰 脾惡濕濕則濡而困困則不能治水經曰水勝則瀉一男子夜數如廁或教以生薑一兩碎之半夏湯洗與大棗各三十枚水一升甕瓶中慢火燒為熱水時

時呷數日便已

冀州虎掌



江州虎掌



虎掌 味苦温微寒有大毒主心痛寒熱結氣積聚伏梁

傷筋痿指緩利水道除陰下濕風眩生漢中山谷及寬

句二月八月採陰乾蜀漆為之使惡奔草陶隱居云近

唐本注 云此藥是由跋宿者其苗一莖莖頭一葉枝丫

音鴉腋古協切莖根大者如拳小者如鷄卵都似扁柿

四畔有圓牙看如虎掌故有此名其跋是新根循大於

半夏二三倍但四畔无子牙爾陶云虎掌似半夏即由

跋以由跋為半夏也臣禹錫等謹按蜀本圖經云其莖端有

入九葉花生莖間根周圍有羊然若獸掌也吳氏云虎

圖經曰 虎掌生漢中山谷及寬句今河北州郡亦有之

根圓及寸大者如鷄卵同匠生圓牙二三枚成五六枚

三四月生苗高尺餘獨莖上有葉如瓜五六出分布尖

而圓一窠生七八莖特出一莖作穗直上如鼠尾中生一葉如匙裏莖作房傍開一口上下尖中有花微青湯色結實如麻子大熟即白色自落布地一子生一窠九月苗殘取根以湯入器中漬五七日湯冷乃易日換三四遍洗去涎暴乾用之或再火炮今冀州人菜園中種之亦呼為天南星江州有一種草葉大如掌面青背紫四畔有芽如虎掌生三四葉為一本冬青治心痛寒熱積氣不結花實與此名同故附見之

由跋主毒腫結熱陶隱居云本出始興今鄱下亦種之

苦酒摩塗腫亦効不入餘藥**唐本注**云由跋根尋陶所注乃是為尾根即為頭也由跋今南人以為半夏類爾手越非准不識半夏亦不知由跋與為尾也按陳藏器本草云半夏高一二尺生澤中熟地根如小指正圓所謂羊眼半夏也由跋苗高一二尺以莖弱根如雞卵生材下所謂由跋也**呂尚錫謹按蜀本圖經**云春抽一莖莖端直八九葉根圓扁而肉白

圖經夏條下

右由跋一種古本所有政和監本脫

漏不載今照依嘉祐監本補之於此

鳶尾味苦平有毒主蠱毒邪氣鬼疰諸毒破癥瘕積聚

去水下三蟲療頭眩殺鬼魅一名烏園生九疑山谷五

月採陶隱居云方家云是射干苗無鳶尾之名主療亦

躄相似而本草不顯之**唐本注**云此草葉似射干而闊短不抽長莖花紫碧色根似高良薑皮黃肉白有小毒爵之戟人咽喉與射干全別人家亦種所在有之射干花紅抽莖長根黃有白今陶云由跋正說為尾根莖臣再勸等謹按蜀本云此草名名鳶尾根各鳶頭亦謂之鳶根又圖經云葉似射干布地生黑根似高良薑而節大數介相連今所在皆有九月十月採根日乾

圖經文具射

陳藏器云鳶尾主卯尸游蠱著喉中氣欲絕者以根削去皮肉喉中摩病處令血出為佳

右鳶尾一種古本所有政和監本脫

漏不載今照依嘉祐監本補之於此

蜀州大黃



大黃 將味苦寒大寒無毒主下瘀血閉寒熱破癥瘕

積聚留飲宿食滂滌腸胃推陳致新通利水穀調中化

食安和五臟平胃下氣除痰實腸間結熱心腹脹滿女

子寒血閉脹小腹痛諸老血留結一名黃良生河西山

谷及隴西二月八月採根小乾得芍藥黃芩牡蠣細辛茯苓療驚悸怒心下悸

氣得消石紫石英桃仁療女子血閉黃芩為之使無所

畏陶隱居云今採益州北部汶山及西山者雖非河西

隴西好者循作紫地錦色味甚苦澁色至濃黑西川陰

乾者勝比部日乾亦有火乾者皮少焦不知而耐性甚

久此藥至勁利麋者便不中服最為俗方所種道家時

用以去痰疾非養性所須也將軍之號當取其駿快矣

唐本注云大黃性濕潤而易壞蛙火乾乃佳二月八月

日不烈恐不時燥即不堪矣葉子莖並似羊蹄但葉長

而厚其根細者亦似宿羊蹄大者乃如椀長二尺作時

燒石使熱橫寸截著石上博之一日微燥乃繩穿眼之

至乾為佳幽并已比漸細氣力不如蜀中者今出宕川

涼州西羌蜀地皆有其益味酸堪生啖亦以解熱多食

不利人陶濟蜀地者不及隴西誤矣今按陳藏器本草

云大黃用之當分別其力若取和厚深沉能攻病者可

用蜀中似牛舌片繫硬者若取瀉洩駿快推陳去熱當

取河西錦紋者凡有蒸有生有熟不得一槩用之臣禹

錫等謹按蜀本云葉似蓖麻根如大等傍生細根如牛

旁小者亦似羊蹄又云圖經云高六七尺莖脆藥性論

云蜀大黃使去寒熱忌冷味苦辛消食鍊五臟通女子

經候利水腫能破痰實冷熱結聚宿食利大小腸貼熱

毒腫主小兒寒熱時疾煩熱蝕濃破留血日華子云通

宣一切氣調血脈利關節泄壅滯水氣四肢冷熱不調

溫瘴熱疾利大小便并傳一切瘡
密離毒鄆州馬蹄峽中者次

圖經曰大黃生河西山谷及隴西今蜀川河東陝西州

之土蕃大黃正月內生青葉似菀麻大者如菊根如羊

大者如梳長一二尺傍生細根如牛蒡小者亦如羊四

月開黃花亦有青紅似蕎麥花者莖青紫色形如竹二

月八月採根去黑皮火乾江淮出者曰土大黃二月開

花結細實又昂州出一種羊蹄大黃瘵疥瘡其效初生

苗葉如羊蹄累年長大即葉似商陸而狹尖四月內於

押條上出德五七莖相合花葉同色結實如蕎麥而輕

小五月熟即黃色亦呼為金蕎麥三月採苗五月收實

並陰乾九月採根破之亦有錦紋日乾之亦呼為七

黃凡採大黃之法蘇公云作時燒石使熱橫寸截著石

上博之一日微燥乃繩穿眼之至乾今上蕃大黃往往

作橫片曾經火博蜀大黃乃作際片如牛舌形謂之牛

舌大黃二皆用之皆等本經稱大黃推陳致新其效最

神故古方下積滯多用之張仲景治傷寒用處尤多又

有三物備急丸司空裴秀為散用療心腹諸疾卒暴百

病其方用大黃乾薑巴豆各一兩須精新好者搗篩密

和更搗一千杵丸如小豆服三九者小斟量之為散不

及丸也若中惡客忤心腹脹滿卒痛如錐刀刺痛氣急

口噤停尸卒死者以水若酒服之若不下捧頭起其

令下喉須臾差未如更與三九腹當鳴轉即吐下便愈

若口已噤亦須折齒灌之藥到喉即差崔知弟療小兒

無辜閃癖瘰癧或頭乾黃聾或午痢乍差諸狀多者皆

大黃煎主之乃大黃九兩錦紋新實者若微朽槩中用

削去蒼皮乃秤搗篩為散以上好米醋二升和之置銅

椀中於大鑊中浮湯上炭火熨之火不用猛又以竹木

篋攪藥候任丸乃停於小瓷器中貯兒年三歲一服七

丸如梧子日再服常以下青赤膿為度若不膿或下

膿少者稍稍加丸下膿若多丸又須減病重者或至七

八劑方盡根本大人小兒以意量之此藥惟下膿宿結

不令泥利須禁食毒物食乳者乳母亦同忌法崔元亮

海上方治要脚冷風氣以火黃二大兩切如棊子和少

酥炒令酥盡入藥中切不得令黃焦則無力搗篩為末

每日空服以水三合入薑兩片如錢煎十餘沸去薑

取大黃末兩錢別置椀子中以薑湯調之空服頓服如

有餘薑湯徐七押之令及當下冷膿及惡物等病即差

上古人用毒藥攻病必隨人之虛實而處置非一切而

用也姚僧垣初什梁武帝因發熱欲服大黃僧垣曰大

黃乃是快藥至尊年高不可輕用帝弗從歲至交頰元

帝常有心痛疾諸醫咸謂宜用平藥可漸宣通僧垣曰

脉洪而實此有宿妨非用大黃無差理帝從而遂愈以

此言之今醫用一毒藥而攻衆病其偶中病便謂此方之神奇其差誤乃不言用藥之失如此者衆矣可不戒哉

唐本云葉似蓖麻根如大芋傍生細根如牛

雷公云凡使細切內紋如水旋班緊重到蒸從已至未

却麗薄蜜水再蒸一伏時其大黃臂

聖惠方治時氣發疏豆瘡用川大黃半兩微炒

又方散用臘月雪水五升煎如膏每服不計時候冷水

調下

外臺秘要療癰方大黃十兩杵篩醋三升和勻白蜜兩

吞下利為度

千金方治產後惡血衝心或胎衣不下腹中血塊等用

膏丸如梧桐子大患者用溫醋七分盡

化五丸服之良又下亦治馬墜內損

金翼治婦人血癖痛大黃三兩綿

經驗後方解風熱踈積熱風壅消食化氣導血大解壅

蜜丸如梧桐子大每服茶下一十九丸如要微

動喫十五丸冬月中最宜服並不搜攪人

梅師方治卒外腎偏腫疼痛大黃

斗門方治腰痛用大黃半兩更入生薑半兩同切如小

天明取豆大於鐵內炒黃色投水兩椀至五更初頻服

益器盛如雞肝樣即痛止

簡要濟衆治吐血川大黃一兩搗羅為散每服一錢以

廣利方治骨節熱積漸黃瘦大黃四分以童子小便五

四五里

傷寒類要療急黃病大黃瓮切二兩水三升半漬一宿

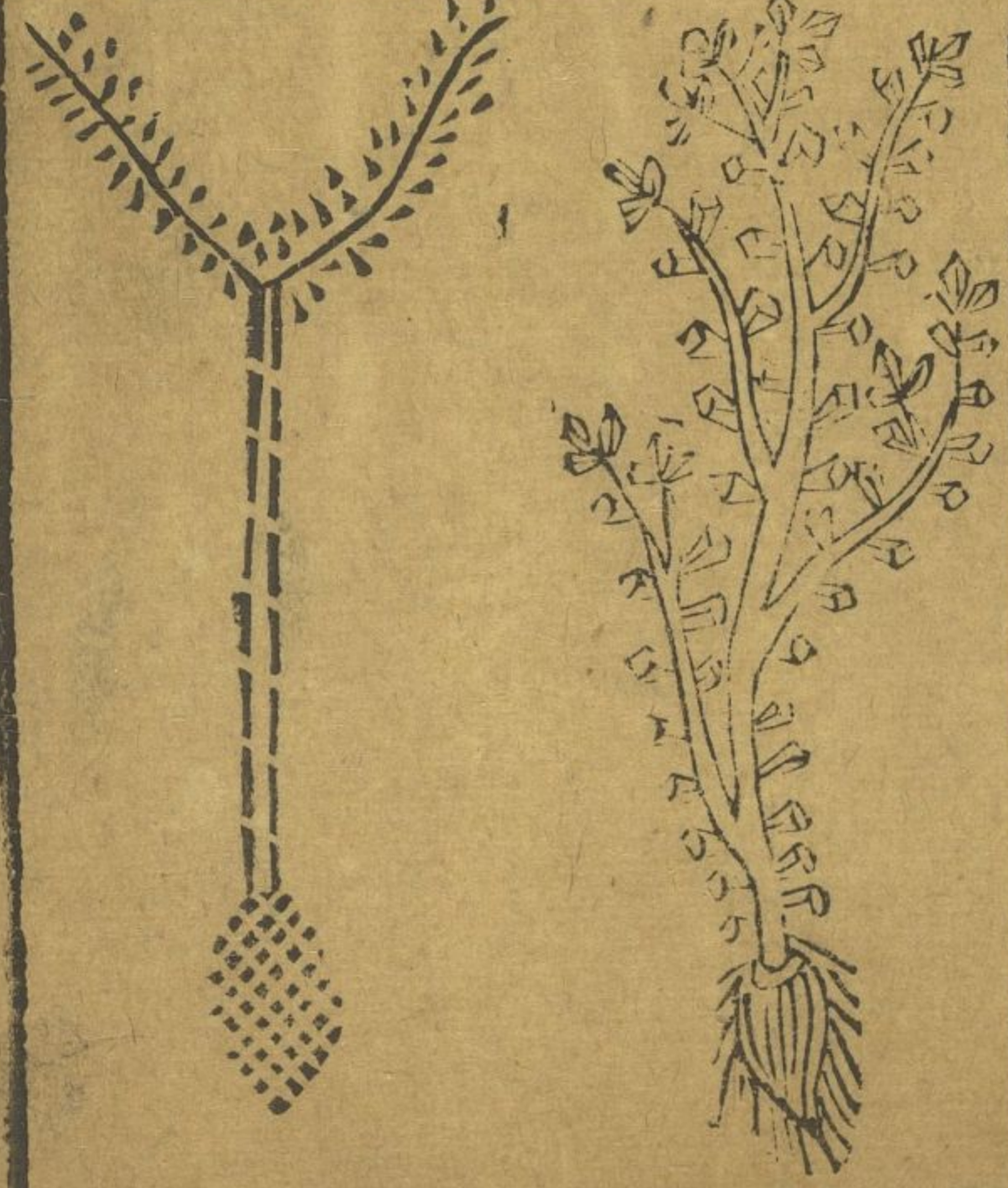
當快

和衆治小兒腦熱常閉目大黃一分鹿到以水三合浸
 別說云謹按大黃收採時皆以火燒石燻乾欲速貨賣
 行義曰大黃損益前書已具仲景治心氣不足吐血衄
 矣而不用補心湯更瀉心湯何也若心氣獨不足
 則不當頂吐衄也此乃邪熱因不足而客之故吐衄以
 是證者用之無不効量虛實用藥

曹州葶藶



曹州葶藶 成德軍葶藶



葶藶味辛苦寒大寒無毒主微瘕積聚結氣飲食寒熱

破堅逐邪通利水道下肺胱水伏留熱氣皮閒邪水上

出面目浮腫身暴中風執涕音痒利小腹久服令人虛

一名丁歷一名草音蒿一名大室一名大適生葶藶城平

澤及田野立夏後採實陰乾得酒良輪皮為之使患瘡

云出彭城者最勝今近道亦有母則公芥子細黃至若

用之當熬令按此藥亦療肺壅上氣欬嗽定喘促除腎

中痰飲臣黃角生子黃細五月熟採子暴乾藥性論云葶

藶臣味酸有小毒能利小便抽肺氣上喘息急止嗽爾

葶藶云葶藶注實葉皆似芥一名狗芥日華子云利小

圖經曰葶藶生葶藶城平澤及田野今京東陝西河北州

有似葶藶根白枝莖俱青三月開花微黃結角子扁小如

黍粒微長黃色立夏後採實暴乾月令孟夏之月靡草

死許直却康成注皆云靡草齊葶藶之屬是也至夏則枯死故此詩採之張仲景治肺癰喘不得臥葶藶大棗瀉肺湯主之葶藶炒黃色搗末為丸大如彈丸每服用大棗二十枚水三升煎之取二升然後內一彈丸更煎取一升頻服之支飲不得息亦主之崔知悌方療上氣欬嗽長引氣不得臥或通躰氣腫或單面腫或足腫並主之葶藶子三升微火熬搗篩為散以青酒五升漬之冬七日夏三日初服如桃許大日三夜一冬日二夜二量其氣力取微利一二為度如患急困者不得待日蒲亦可以綿細絞即服其葶藶單並向上葉端出角角麓且短又有一種荷芥草葉近根下作奇生角細長取時必須分別前件二種也又葶藶中方治嗽含膏丸曹州葶藶子一兩紙觀熬令黑知母一兩貝母一兩三物同搗篩以棗肉半兩別銷砂糖一兩半同入藥中和為丸大如彈丸每服以新綿裹一丸含之徐徐嚥津其者不過三丸今醫家亦多用之

雷公云凡使勿用赤鬚子真相似葶藶子只是味微甘苦葶藶子入須苦凡使以糯米相合於煖上微焙待米熟

聖惠方治上氣喘急遍身汗腫用甜葶藶一升隔紙炒去米單搗用

三日後每服抄一匙用粥飲調下日三四服

又方治支飲久不差大腹水腫喘促不止用甜葶藶三兩隔紙炒令紫色搗如膏每服丸如彈子大以水一中盞入棗四枚煎至五分去滓非時服

外臺秘要治食飲不得息葶藶子三兩熬令黃搗為末每服如棗大煎取七合頻服

千金方治腹脹積聚癥瘕葶藶子一升熬以酒五升浸七日日服三合

千金翼治頭風搗葶藶子以湯洗頭上

經驗方河東裴氏傳經効治水腫及暴腫葶藶三兩杵六千下冷如涅即下漢防已末四兩取綠頭鴨

就藥臼中截頭瀝血於臼中血盡和鴨頭更搗五千下丸如梧桐子患甚者空腹白湯下十九丸稍可者五丸頻服五日止此藥利小便有効如神

梅師方治遍身腫浮小便澀葶藶子二兩大棗二十枚以水一大升煎取一小升去棗肉葶藶於棗汁

大見本方

煎丸如梧子
飲下六丸

又方 治肺壅氣喘急不得臥葶藶子三兩炒大棗三十枚水三升煮棗取二升又煎取一升去滓併二服

簡要濟衆 治小兒水氣腹腫兼下痢膿血小便澀葶藶子半兩微炒搗如泥以棗肉和搗為丸如粟

豆大每服五丸棗湯下空心晚後量兒大小加減服之

續十全方 治一切毒入腹不可療及馬汗用葶藶子一兩炒研以水一升浸湯服取下惡血

崔氏 治水氣葶藶三兩以物盛甑上蒸令熟即搗萬杵下若丸得如梧子不須蜜和服五丸漸加至

七丸以得微利即佳不可多服令人不堪美食若氣發又服之得利氣下定即停此方治水氣無比蕭駟馬患

水腫惟服此得差

傷寒類要 治腎痺昏乾以葶藶上土之

子母秘錄 治小兒白禿葶藶搗末以湯洗訖塗上

姚和衆 治孩兒蛔蟲葶藶子二兩生為末用三合煎取一合一日服盡

衍義曰 葶藶用子子之味有甜苦兩等其形則一也經既言味辛苦即甜者不復更入藥也大槩治

皆以行水治泄為用故曰父服令人虛蓋取苦泄之義其理甚明藥性論所說盡矣不當言味酸

和州桔梗



解州桔梗



成州桔梗



富春堂

桔梗味辛苦微温有小毒主腎腎痛如刀刺腹滿腸鳴

幽上驚恐悸氣利五臟易胃補血氣除寒執嵐痺温中

消穀療喉咽痛下蠱毒一名利如一名房圖一名白藥

一名梗草一名薺危生嵩高山谷及寬甸二八月採根

暴乾傷節皮為之使得牡蛎遠志療患怒得消石石膏療

名隱忍二三月生可煮食之桔梗療蠱毒甚驗俗方用

此乃各薺危今別有薺危能解藥毒所謂亂人參者便

是非此桔梗而葉甚相似但薺危葉下光明滑澤無毛

為異葉生又不如人參相對者爾爾本注云人參苗似

五加闊短莖圓有三四極上頭有五葉陶引薺危亂人

參謬矣且薺危枯梗又有葉差互者亦有葉三四對者

皆一莖直上葉既相亂惟以根有心為別爾爾錫等

氣消聚痰涎主肺氣上促嗽逆除腹中冷痛主中惡及

小兒驚癇疳積云下一切氣止霍亂轉筋心腹脹痛

補五勞養氣除邪辟温補虛痰破癥瘕養

血排膿補內漏及喉痺瘰癧毒以白調解

圖經曰桔梗生嵩高山山谷及寬甸今在處有之根如小

隨四葉相對而生嫩時亦可煮食之夏開花紫碧色頗

似牽牛子花秋後結子八月採根細切暴乾用葉名隱

忍其根有心者乃薺危也而薺危亦能解毒二物

頗相亂但薺危葉下光澤無毛為異開中枯梗根黃頗

似蜀葵根莖細青色葉小青色似菊花葉古方亦單用

之古今錄驗療卒中蠱下血如鷄肝者晝夜出血石餅

四截皆損惟心未毀或鼻破得死者取桔梗搗屑以酒

須臾自定服七日止當食宿肝腫以補之神良集驗方

療胃中滿而振寒脈數咽燥不渴時上出清唾腥臭日

久吐膿如糯米粥是肺癰治之以桔梗其草二兩

炙以水二升煮取一升分再服朝暮吐膿血則差

雷公云堪此使勿用木梗真似桔梗咬之只是腥澁不

枝子於規砧上細剉用百合水浸一伏時漉出緩火熬

令乾用每脩事四兩用生百合五分搗作膏投于水中浸

聖惠方治馬喉痺并毒氣壅塞用桔梗二兩去蘆頭剉

又方姪娘中惡心腹疼痛用桔梗一兩細剉水一

中盞入生薑三片煎至六分去滓非時温服

外臺秘要 治卒客忤停尸不能言者燒桔梗二兩

千金方 治喉閉并毒氣桔梗二兩

又方 鼻切方桔梗為末水服方

百一方 若被打擊瘀血在腸內久不消時

經驗後方 治骨腫風牙痛腫枯梗為末棗穰和丸

簡要濟衆 治痰嗽喘急不定桔梗一兩半搗羅為散

子母秘錄 治小兒卒客忤死燒

杜王 治上焦有熱口舌咽中生瘡嗽有膿血桔梗一兩

溫服食後細啣

梅師方 治卒盡毒下血如鷲肝晝夜不絕

衍義曰 俗方用此乃各藥竟令別有齊信所謂亂人參

唐本注云知以前 難之乃本注誤矣

秦州苜蓿



苜蓿音子味苦其寒有毒主齒痛出蟲內痺拘急使

人健行見鬼療癩狂風癩顛倒拘攣多食令人狂走又

服輕身走及奔馬強志益力通神一名橫唐一名行唐

生海濱川谷及雍州五月採子

惟入瘵癩狂方用尋此乃不可多食過劑爾久服自無

下一指捻勿令子破破即冷人發狂亦用小便冷之令
 泣小便盡暴乾依前服之
 葉似王不留行菘藍等莖葉有細毛花白子穀作罌子
 形實扁細若粟米許青黃色所在皆有六七月採子日
 乾雷公論云良莖亦何單用味苦辛微熱有大毒生能
 瀉人見鬼拾針狂亂熱炒止冷痢主齒痛疔牙孔子咬
 之蟲出石灰清煮一伏時掬出去茅暴乾以附子乾薑
 陳橘皮桂心厚朴為丸去一切冷氣積年氣痢甚温煖
 熱發用錄草升解之焦炒礮細末治下部脫肛
 温有毒其草升解之焦炒礮細末治下部脫肛
 圖經曰良莖子生海濱川谷及雍州今處處有之苗莖
 潤四月開花紫色苗莖莖有白毛五月結實有殼作罌
 子狀如小石榴房中至細青白色如米粒一名天仙子
 五月採子陰乾謹按本經云良莖性寒後人多云大熱
 而史記淳干意傳云涪州王美人懷子而不乳意飲以
 浪藥一撮以酒飲旋乳且不乳豈熱藥所治又古方主
 卒廩任亦多單用良莖不知果性寒耶小品載治癩狂
 方取良莖若三升作末酒一升漬數日出搗之以內汁和
 紋去滓易上煎令可丸如小豆三九日三當覽口面急
 再服取盡神良又箴中方主腸風良莖煎取良莖實一

升治之暴乾搗篩生薑半斤取汁二物相合銀燭中更
 以無灰酒二升投之上火煎令如稠餈即旋投酒度用
 酒可及五升以米即止前冷可丸大如梧子每旦酒飲
 通下三九增至五七九止若丸時粘手則免絲粉親隔
 前熬切戒火緊則藥焦而失力矣初服微熱勿怪疾甚
 者服過三日當下痢疾去痢亦止絕有效
 雷公云丸使勿令使蒼冥子其形相似只是服無效
 以頭醋一盞煮盡醋為度却用黃牛乳汁浸一宿至明
 看牛乳汁黑即是良莖子大毒曬乾別搗重篩用勿誤
 服衝人心大煩
 悶眼生暈火
 別說云謹按良莖之功未見如所說而其毒有

蒿草



蒿草



草蒿味甘辛寒無毒主疥癩疔毒瘡殺蟲留熱在骨節

問明目一名青蒿一名方潰生華陰川澤陶隱居云處

青蒿人亦取雜香菜食之唐本草云此蒿生援傳金瘡

大止血生肉止痛良今按陳藏器本草蒿主鬼氣尸

症伏連婦人血氣腹內滿及冷熱又痢秋冬用子春夏

用苗並搗絞汁服亦暴乾為末小便中服覺冷用酒煮

又燒為灰紙紙八九重淋取汁和石灰去息肉壓子臣禹

錫寺謹按蜀本圖經云葉似茵陳蒿而背不白高四尺

許四月五月採苗日乾江東人呼為胤蒿為其息似胤

北人呼為青蒿爾雅云蒿也荆豫之間汝陰皆云蒿詩小雅云

食野之蒿陸机云青蒿也荆豫之間汝陰皆云蒿詩小雅云

云荆楚之間謂蒿為蒿郭云今人呼青蒿香中灸啖者

為蒿是也日華子云青蒿補中益氣輕身補勞駐顏色

長毛髮七里不老煎去諸髮心宿熱黃生湯汁服并傳

之馮痢飯飲調末五錢匕燒灰和石灰煎治惡毒瘡并

莖亦用又云子味甘冷無毒明目開胃妙用治勞壯健

人小便浸用治惡瘡癰疥風疹殺蟲煎洗又云臭蒿子

涼無毒治勞下氣開胃止盜汗及邪氣鬼毒又名草蒿

圖經曰草蒿即青蒿也生華陰川澤今處上有之春生

四五尺秋後開細淡黃花七下便結子如粟米大八九

月間採子陰乾根莖子葉並入藥用乾者炙作飲香允

佳青蒿亦名方潰凡使子勿使葉使根勿使莖四者若

同反以成疾得童子小便浸之良治骨蒸熱勞為取占

方多單用者葛氏治金刃初傷取生青蒿搗傳上以帛

裹則血止即愈崔元亮海上方療骨蒸鬼氣取童子小

便五大斗登青蒿五斗八九月揀帶子者最好細剉二

物相和內好大釜中以猛火煎取三大斗去滓淨洗釜

令乾再馮汁安釜中以微火煎可二大斗澄過青蒿即

取諸膽十枚相和煎一大斗半除火待冷以新瓷器盛

每欲服時取其草二三兩熟炙搗末以前和搗一

千杵為丸空腹飲下二十丸增至三十丸止

雷公云凡使藥使根勿使莖四件若同使翻然成痼疾

採得葉不計多少用七歲兒童之

人新浸七日七夜後漉出曬乾

食漆云青蒿空益氣長髮能輕身補中不老明目煞風

是自然香醋淹為菹益人治骨蒸以小便漬兩日一宿

乾末為丸甚去熱勞又鬼氣取子為末酒服之方寸差

燒灰淋汁和石灰

煎治惡瘡癰瘕

大觀本草

卷八十五

雷公

雷公

雷公

雷公

雷公

百一方治蜂螫人嚼青

斗門方治丈夫婦人勞瘦青蒿細剉水三升童子小便

以温酒吞下二十九丸

衍義曰草蒿今青蒿也在處有之得春最早人別以為

類之中又取其青色者今人謂之青蒿亦有所別也但一

問時有一兩窠迥然青色土人謂之香蒿其莖葉與常

蒿一同但常蒿色淡青此蒿色深青故氣芬芳恐

古人所用以深青者為勝不然諸蒿何嘗不青

隨州旋復花



旋復花味鹹耳温微温冷利有小毒主結氣脇下滿驚

悸除水去五臟間寒熱補中下氣消胃上痰結唾如膠

漆心脅痰水膀胱留飲風氣濕痺皮間死肉目中眇暗

瞋音利大腸通血脉益色澤一名戴棋一名金沸草

名盛樞其根主風濕生平澤川谷五月採花日乾二十

日成陶隱居云出近道下濕地似菊而大又別有旋

用之餘無所入非此旋復花根也唐本注云旋復根在

中品陶云苗似薑根似高良薑而細此是山薑蓋不是

旋復根今復道從比國來似芍藥莖莖與高良薑全無

髮髯兩用蜀等語按蜀本圖經云旋復花葉似水蘇

黃花如菊今所在皆有六月至九月採花藥性論云旋

復花使味并無毒主助腎氣下寒熱水腫主治膀胱宿

水去逐大腹開胃止嘔逆不下食爾雅云獲盜與注旋

復似斜踠復一名益庚也爾雅云獲盜與注旋

取用根爾雅云無毒明目

治頭風通血脉葉止金瘡血

圖經曰旋復花生平澤川谷今所在有之二月已後生

如柳莖細六月開花如菊花小銅錢大深黃色上黨田

人家園圃所種金錢花七八月採花暴乾二十日成今近者

此旋復也張仲景治傷寒汗下後心下痞堅噎氣不除

有七物旋復代諸湯雜治婦人有三物旋復湯胡

雷公云子採得後去裏花葉殼皮并蒂

外臺秘要救急續斷筋法取旋復花草根淨洗土

又方破所筋斷者以旋復根搗汁瀝瘡中仍用滓封瘡

經驗後方密為丸如梧桐子大夜臥以茶湯下百丸至

梅師方治金瘡止血搗旋復花而傅瘡上

衍義曰旋復花葉如人菊又如艾蒿七八月有花大如

梧桐子花淡黃綠繁茂圓而覆下亦一異也其

鮮州藜蘆



鮮州藜蘆



之具

香過於藜行痰水去頭目風其味其苦辛亦起散之藥也其旋花四月五月有花別一種非此花也第七卷已

藜蘆味辛苦寒微寒有毒主蠱毒欬逆洩痢腸癖頭瘍

疥癩惡瘡殺諸蟲毒去死肌療噦逆喉痺不通鼻中息

肉馬刀爛瘡不入湯一名葱芥一名葱芥一名山葱

生太山山谷三月採根陰乾黃連為之使及細辛為藥

道處七有根下極似葱而多毛用之止剔取根微炙之

臣禹錫等謹按圖經云葉似鬱金秦艽義荷等根

若龍膽莖下多毛夏生冬凌即今所在山谷皆有八月採根陰乾吳氏云藜蘆一名葱慈蔡一名豐蘆一名蕙蔡神農雷公辛有毒歧伯鹹有毒季氏大寒扁鵲苦有毒大葉根小相連范子曰藜蘆出河東黃白者善藥性論云藜蘆使有大毒能主上氣去積年膿血世刺治惡風瘡疥癬頭禿殺蟲

圖經曰藜蘆生泰山山谷今陝西山南東西州郡皆有葱白青紫色高五六寸上有黑皮裹莖似櫻皮有花肉

紅色根似馬勝根長四五寸許黃白色二月三月採根陰乾此有二種一種水藜蘆莖葉大同只是生在近水溪澗石上根鬚百餘莖不中入藥今用者名葱白藜蘆根鬚甚少只是三二十莖生高山者為佳均州土俗亦呼為鹿葱此藥大吐上臘風涎聞風癩病小兒艱艱用錢七一字則惡吐人又用通頂令人嚏而古經本草云療嘔逆其効未詳今萱草亦謂之鹿葱其類全別上療亦不

同耳
雷公云凡採得去頭用糯米泔汁凡採得去頭用糯米泔汁

聖惠方治黑痣生於身上用藜蘆灰五兩水一大碗淋灰汁於銅器中盛以重湯煮令如黑膏以針

微揆破慈處點之良不過三遍神驗

千金翼治牙疼內藜蘆末於牙孔中勿咽汁神効

經後方治中風不語喉中如拽鋸聲口中涎沫取藜蘆一分天南星一箇去浮皮於筒子上隔一箇坑子內入陳醋二椀斗平四面用火逼令黃色同一處搗丹研極細用生麵為丸如赤豆大每服三丸溫酒下

百一方治黃疸取藜蘆煮灰中炮之小變色搗為末水服半錢七小吐不過數服

斗門方治疥癬用藜蘆細搗為末以生油塗傳之

簡要濟衆治中風不省人事牙關緊急者藜蘆一兩去搗為末每服半錢溫水調下以吐出

風涎為効如人行三里未吐再服

衍義曰藜蘆為末細調治馬疥癬

鈎吻味辛温大有毒主金瘡乳痃中惡風效逆上氣水

腫殺鬼疰蠱毒破癥積除脚膝痺痛四肢拘攣惡瘡疥

...

蟲殺鳥獸一名野葛折之青烟出者名固活甚執不入

湯生傳音高山谷及會稽東野半夏為之使惡黃芬陶

物是野葛言其入口則鈎人喉吻或言吻作挽字牽挽

如牡丹所生處亦有毒飛鳥不得集之今人用合膏服

之無嫌鈎吻別是一草葉似黃精而莖紫當心抽花黃

色初生既極類黃精故以為殺生之對也或云鈎吻是

毛良此本及後說參錯不同未詳云何又有物名陰命

赤色者木懸其子生山海中最大毒入口能殺人唐

本注云野葛生桂州以南南材墟間巷間皆有彼人通名

鈎吻亦謂由名鈎吻根名野葛蔓生人或誤食其葉者

皆致死而羊食其苗大肥物有相伏如此若巴豆鼠食

則肥也向云飛鳥不得集之妄矣其野葛以時新採者

皮白骨黃宿根相似地骨嫩根如漢防己皮節斷者良正

與白花藤根相類不深別者頗亦感之其新取者折之

无塵氣經年已後則有塵起根骨似枸杞有細孔者人

折之則塵氣從孔中出令折枸杞根亦然經言折之青

煙起者名固活為良此亦不達之言也且黃精直生如

龍膽澤漆兩葉或四五葉相對鈎吻蔓生葉如柿葉博

物志云鈎吻葉似亮葵並非黃精之類毛良是有毛石

龍丙何干鈎吻臣禹錫等謹按蜀本秦鈎吻主喉痺咽

中塞聲變效逆氣温中一名除辛生寒石山二八月採

謹按鈎吻一名野葛者亦如徐長卿赤箭鬼箭等並一

名鬼督郵自是一物今鈎吻一名野葛自有一種明矣

且藥有名同而躰異者極多非獨此也據陶註云鈎吻

葉似黃精而葉紫當心抽花黃色者是蘇云野葛出桂

州葉似柿葉人食之即死者當別是一物爾又云苗名

鈎吻根名野葛亦非通論按今市人皆以葉似黃精者

為鈎吻按雷公炮炙方云黃精勿令誤用鈎吻吻葉似

黃精而頭尖處有兩毛苦鈎是也吳氏云秦鈎吻一名

毒根神農辛雷公有毒殺人生南越山或益州葉如葛

赤莖大如箭根黃正月採葛洪方云鈎吻與食芹相似

而生處無化草其莖有毛誤食之殺人嶺表錄異云

野葛毒草也俗呼為胡蔓草誤食之則用羊血解之

陳藏器云食葉飲冷水即死冷水發其毒也彼人以野

尸於樹汁滴地生菌子收之名菌藥烈於野葛胡蔓葉細長光潤

雷公云上惡毒瘡効其地精熬人採得後細剉搗了研

絞取自然汁入膏中用勿誤餌之

大見水

黃帝問天老

曰天地所生豈有食之死者乎天老曰太

博物志

云鈞吻毒挂心
葱葉沸解之

滁州射干



射

音夜 干味苦平微温有毒主欬逆上氣喉痺咽痛不得

消息散結氣腹中邪逆食飲大熱療老血在心脾間欬

唾言語氣臭散骨中執氣久服令人虛一名烏扇一名

烏瀉一名烏婁一名烏吹一名宜薑生南陽川谷田野

三月三日採根陰乾

陶隱居云此即是烏扇根定莖多

字本射亦作夜音人言其葉是鳶尾而復有射干相似而

相似爾恐非烏扇者即其葉名矣又別有射干相似而

花白莖長似射人之執干者故阮公詩云射干臨層城

此不入藥用根亦无塊惟有其質唐本注云射干此說

者是其鳶尾葉都似射干而花紫碧色不抽高莖根似

高良薑而肉白根即鳶頭陶說由跋都論此爾臣禹錫

等謹按蜀本云射干微寒其圖經云高二三尺花黃實

黑根多鬚皮黃黑肉黃赤今所在皆有二月八月採根
去皮日乾用之陳藏器云射干為尾按此二物相似人
多不分射干總有三物佛經云夜干貂徼此是惡獸似
青黃狗食人即云能緣本又阮公詩云夜干臨層城此
即是樹今之射干殊高大者本草射干即人間所種為
花草亦名鳳翼葉如鳥翅秋生紅花赤點鳶尾亦人間
多種苗抵下於射干如鳶尾春夏生紫碧花者是也又
注云據此循錯夜干花黃根亦黃色藥性論云射干使
有小毒能治喉痺水漿不入能通女人月閉治疰氣消
瘀血日華子云消痰破癥結胃膈滿腹脹氣喘痰癖開
胃下食消腫毒鎮肝明目根潤亦有形似高良薑大小
赤黃色淡硬五六七八月採

圖經曰射音夜干生南陽山谷田野今在處有之人家
 而狹長橫張疎如翅羽狀故一名鳥婁謂其葉中抽莖
 似萱草而強硬六月開花黃紅色瓣上有細文秋結實
 作房中子黑色根多鬚皮黃黑肉黃赤三月三日採根
 陰乾陶隱居云療毒腫方多作夜干今射亦作夜音又
 云別有射干相似而花白莖長似射人之執竿者故阮
 公詩云射干臨層城是也此不入藥用蘇恭射干此說
 是為尾葉都似射干而花紫碧色不抽高莖根似高良
 薑而內白根即為頭也又按荀子云西方有木焉名曰
 射干莖長四寸生於高山之上而臨百仞之淵其莖非
 能長也所立者然也揚雄注云當是草而云木誤也今
 覩射之形其莖梗疎長正如長竿狀得名由此耳而陶
 以夜音為疑且占字音呼固多相通若漢官僕射主射
 而亦音夜非有別義也又射干多生山崖之間其莖雖
 細小亦類木梗故荀子名木而蘇謂陶說為為尾葉尾
 花亦不白其白者自是射干之類非為尾也為尾布地
 而生葉扁闊於射干蘇云花紫碧色根如高良薑者是
 也本經云生九嶷山谷今在處有大類
 亦薑也五月採一云九月十月採日乾
 雷公云凡使先以米泔水浸宿漉出然後用
 薑竹葉煮從午至亥漉出日乾用之

外臺秘要治疾痺射干一
 片含燕汁差

肘後方治小兒疝瘕時腫痛如刺用
 生射干汁取下亦可丸服之

衍義曰射干此乃荀子所說西方之木名曰射干者也
 注復引本草曰不合以射干為木殊不知五行
 止以水火木金土而言之故儒者以草木皆木也金鈇
 者金也糞土皆土也灰火皆火也水池皆水也山是言
 之即非佛經火宅喻之獸及阮公所云臨層城者之木
 况本經亦曰一名草薑故知草無疑今治肺氣喉為佳
 良薑亦黃色此得之

州蛇含



大觀本草卷之十一 富春堂

蛇合 合是味苦微寒無毒主驚癘寒熱和氣除熱金瘡

瘡疔鼠瘻惡瘡頭瘍療心腹和氣腹痛濕痺養胎利小兒

一名蛇銜生益州山谷八月採陰乾陶隱居云即是種並生石上當用細葉花者處亦有之亦生黃土地不

必皆生石上也唐本注云合字乃是合字陶見誤本宜改為含也銜義同見古本草也今按陳藏書本草云蛇

含主蛇咬種之亦令無蛇今以草內蛇口中縱傷人亦

不能有毒矣唐本注云圖經云生石上及下濕地花黃白人家亦種之五月採苗生藥性論云蛇銜

且有毒能治丹癰治小兒寒熱陶隱居云蛇銜能治蛇

蟲蜂虺所傷及眼赤止血助風癰癰腫至葉俱用又各

圖經曰蛇含生益州山谷今近處亦有之生土石上或

有兩種當用細葉黃色花者為佳八月採根陰乾古經

錄驗方治赤癰用蛇銜草搗令極爛傅之差赤癰者由

濕博於肌中甚即為熱乃成赤癰得天熱則劇冷則

減是也古今諸丹毒瘡腫瘡方通用之又下有女青條

云蛇銜根也生朱崖陶隱居蘇恭皆以為若是蛇銜根

不應獨生朱崖或云是雀瓢即羅摩之別名或云二物

同名以相類故也醫家鮮用亦稀識別故但附著於此

人雷公云凡使勿用有葉尖葉者號竟命草其味別空

特子解之採得後去根莖只取葉細切煎乾勿令犯火

肘後方治金瘡亦搗傅之佳

又方治蜈蚣螫人蛇含草拔傅之

斗門方治產後瀉痢小龍牙根一握濃煎服之甚効蛇含是也

枹朴子云蛇銜膏連已斷之指

晉異苑云有田父見一蛇被傷又見蛇銜一草著其瘡遂名曰蛇銜草

常山味苦辛寒微寒有毒主傷寒寒熱發溫瘧鬼毒

育中痰結吐逆療鬼蠱往來水脹酒酒惡寒鼠瘦一名

互草生益州川谷及漢中八月採根陰乾畏玉乳陶隱居

建平細實黃者呼為鷄骨常山用最勝陶隱居云出宜都

葉似茗狹長莖圓兩葉相當三月生白花青萼五月結

實有圓三子為房生山谷間高者不過三四尺陶隱居

今出金州房州梁州五月六月採葉名蜀漆也藥性論

云常山忌葱蒜味苦有小毒治諸瘧疾痰涎去寒熱則小

麥竹葉三味合煮小兒甚良主瘧酒吐寒熱不可進多

令人大吐治項下瘤瘦爾雅云得其草吐瘧爾雅云

菜忌崧圖經文具蜀漆條下

人雷公云明鹿出日乾熬搗少用勿令老人久病服之

外臺秘要宿治瘧常山三兩以漿水三升浸經一

肘後方治瘧病常山三兩研末以鷄子白和丸如桐子大每服三十九

衍義曰常山蜀漆根也亦治瘧吐痰如鷄骨者佳

明州蜀漆



海州蜀漆 海州蜀漆



蜀漆味辛平微温有毒主瘧及欬逆寒熱腹中癥堅痞

結積聚邪氣蠱毒鬼疰療育中邪結氣吐出生江林

山川谷及蜀漢中常山苗也五月採葉陰乾括樓為之使惡貫衆

陶隱居

云是常山苗而所出又異者江林山即益州江

唐本注

云此草曰微萎則巴東暴使燥色青白堪用若

陰乾便黑

陶云五月採日乾之藥性論云蜀漆使

畏毒

吾味苦有小毒常山苗也主治療兒瘧多時不

差去寒

治溫瘧寒熱不可多進令人吐逆主堅癥

下肥氣

積聚云桔梗為使日華子云蜀漆治癥瘕

又名鷄屎草

鴨屎草李含光云常山莖也八月九月採之

圖經

曰益州山谷及漢中蜀漆根也江林山即益州江

陽山名

是同處耳今京西淮浙湖南州郡亦有之葉似

茗而

長兩兩相當莖圓有節三四月生紅花青莖五月

結實

圓二子為房苗高者不過三四尺根似荊黃色而

海州

出者葉似楓葉八月有花紅白色子碧色似山棟

子而

小五月採葉八月採根陰乾此二味為治瘧之最

要張仲景

蜀漆散用蜀漆雲母龍骨等分杵末患瘧者至

癸前

以漿水和半錢服之溫瘧加蜀漆半分臨癸時服

錢七

今天台山出一種草名土常山苗葉極其人用

為飲

香其味如蜜又名蜜香草

性亦涼

飲之益人非此常山也

雷公云

凡採得後和根苗臨用時即去根收莖葉同

甘草

取蜀漆五兩細剉又拌甘草

水勺

又蒸了任用勿食木筍

衍義

曰蜀漆常山苗也治瘧多吐人其他亦未見所長

江寧府其遂



耳遂

味苦耳寒大寒有毒主大腹心腹腹滿面目浮腫

留飲

宿食破癥堅積聚利水穀道下五水散膀胱留

執皮中痞執氣腫滿一名其藁一名陵藁一名陵澤一

名重澤一名生中山山谷二月採根陰乾氏帶為

遠志反其草陶隱居云中山在代郡先第一本出太山
汪東比來用京口者大不相似赤皮者勝白皮者都下
亦有名草其遂殊惡蓋謂費音馮偽之草也唐本注云
所謂草其遂者乃蚤體也療體全別真其遂苗似澤漆
草其遂苗一莖六七葉如蓖麻鬼白葉生食一升亦能
利大療癰疽蛇毒且真其遂皆以皮赤肉白作連珠實
重者良亦無皮白者皮白者乃是蚤體俗名重基也日
馬蹄寺譜云京其遂味苦能馮十二腫水疾
能治心腹堅滿下水去痰水主皮肌浮腫日華子云
京西者上汴滄吳者次形似和皮其草根即切之良
圖經曰其遂生中山山谷今陝西江東亦有之或云京
小而葉有汁根皮赤肉白作連珠又似和皮法草二月
採根節切之陰乾以實重者為勝又有一種草其遂苗
一莖端六七葉如蓖麻鬼白葉用之殊惡生食一升亦
不能下唐注云草其遂即蚤體也蚤體自有條古方亦
用下水小品療姙娠小腹痛大小便不利氣急已服諸
苓散不差者以其遂散下方泰山赤皮其遂二兩搗篩
以白蜜二兩和丸如大豆粒多竟心下煩得微下者日
一服之下後還將猪苓散不得下日再服漸加可至半

錢匕以微下為度中間散也猪苓散見猪苓條下

○雷公云凡採得後去莖於規砧上細剉用生甘草湯

更漉出用東流水淘六七次令水清為度漉出於土器中熬令脆用之

肘後方治卒腫滿身面皆洪大其遂一分粉之猪腎一

食至四五當竟腹脇鳴小便利

楊氏產乳治腹滿大小便不利氣急其遂二分為散分

衍義曰其遂今惟用連珠者然經中不言此藥專於行水攻決為用入藥須斟酌

滁州白斂



白欵味苦甘平微寒無毒

三癰腫疔瘡散結氣止痛除

熱目中赤小兒驚癇溫瘧女子陰中腫痛下赤白殺火

毒一名菟核一名白堂一名白根一名崑崙生衡山山

谷二月八月採根暴乾伐緒為之使反烏頭圖經云

正破片以竹穿之日乾生取根搗傳癰腫亦效唐本生

云此根似天門冬一株下有十許根皮赤黑肉白如芍

藥殊不似白芷臣禹錫詩謹按蜀本圖經云蔓生枝端

有玉葉今所在有之藥性論云白欵使殺火毒味苦平

調塗一切腫毒治面上疱瘡子治溫瘧主寒熱結壅熱

腫日華子云止驚邪癸背癩癰腸風痔瘻刀

箭瘡撲損溫熱癰疾血痢湯火瘡生肌上痛

圖經曰齊諸州皆有之二月生苗多在林中作蔓赤並

葉如小桑五月開花七月結實根如鷄鴨卵三五枚同

巢皮黑肉白二月八月採根破片暴乾今醫治風金瘡

及面藥方多用之濠州有一種赤欵功用

與白欵同花實亦相類但表裏俱赤耳

聖惠方

治丁瘡以水調白欵末傳瘡上

肘後方

治癩背白欵末傳並良

外臺秘要

備急治湯火灼爛用白欵末傳之

衍義曰

白欵白及古今服餌方少有用者多見於欵瘡方中二物多相而行

滁州青箱子



青箱子味苦微寒無毒

主邪氣皮膚中熱風癢身痒殺

三蟲惡瘡疥蝨痔蝕下部蠶瘡子名草决明療唇口青

一名草蒿
生平谷道傍三用採莖葉陰乾五

月六月採子陶隱居云處七有似麥柵花其子甚細後

類形名又相似極多是為疑而實兩種也唐本草云此

草苗高尺許葉細軟花紫白色實作角子黑而扁光似

莧實而大生下湿地四月五月荆襄人名為崑崙草搗

汁單服大療溫癘疝蠶臣禹錫詩謹按蜀本草圖經云葉

細軟長亦為蔓今所在下湿地有藥性論云青箱子一

名草葉味苦平无毒能治肝臟執毒衝眼赤障青盲醫

腫生惡瘡疥癩治下部蟲蠱瘡藥性論云今主理眼有青

箱子丸又有一種花黃名陶珠行苗相似云治

五臟和氣益腦髓明目耳目鎮肝堅

筋骨去風寒濕痺苗止金瘡血

圖經曰青箱子生平谷道傍今江淮州郡近道亦有之

青紅色六月七月內生青苗長三四尺葉潤似柳軟莖似蒿

良若根似蒿根而白直下独莖生根六月八月採子又

有一種花黃名陶珠術苗亦相似恐不堪用之

雷公云凡用勿使思實子并鼠細子其二件真似青箱

子只是味不同其思實子味阻煎之有延此用

先燒鉄印杵

單搗用之

廣利方治鼻衄出血不止以青

箱子汁三合灌鼻中

三國志如五六十年者人或識之謂其已百歲有餘耳

衍義曰青箱子經中莊不言治服藥性論始言之能治

云益腦髓明目耳目鎮肝今人

多用治眼殊不與經意相當

藟完音音却味鹹甘平微温有小毒主心痛温中去長蟲

白凝音音却味鹹甘平微温有小毒主心痛温中去長蟲

瘡一名瘡廬生東海池澤及渤海章武八月採陰乾得

良畏鷄子陶隱居云出北來此并无有形狀似菌云鶴

屎所化生一名鶴菌單未之猪肉腫和食可以遺蚘蟲

唐本草云藟菌今出勃海藟藟澤中鹹鹵地自然有此

菌尔亦非是鶴屎所化生也其菌色白輕虛表裏相似

每象菌不同療蚘蟲有效

臣禹錫詩謹按蜀本草圖經云

今出滄州秋雨以時即有天旱及霖即稀日乾者良藥

大觀本草

卷之

卷之

卷之

卷之

卷之

卷之

性論云萑菰味苦能除腹內冷痛治白禿食療云菰子養五歲風壅經絡動等病昏多惺皆脾四恐有毒杀人又多發冷氣

外臺秘要治蛇蟲攻心如刺以清汁灌蘆一兩杵末以羊肉臠和之日一頓服佳

金匱玉函云菰仰卷及赤色不可食大耳青色及仰生者不可食之

興州白及



白及味苦辛平微寒無毒主癰腫惡瘡敗疽傷陰死肌

胃中風鬼擊癩肥音緩不收除白癬疥蟲一名母

根一名連及草生北山川谷又窈句及越山紫石莢為之使惡理

石畏李核杏仁陶隱居云近道處有之葉似杜若根形似菱米節間有毛方用亦稀可以作糊唐本注云此物山野人患手足皸音軍折爵以塗之有效唐錫等謹按蜀本云及鳥頭又圖經云葉似初生楸音并攪音

呂機也及藜芦莖端生一莖四月開生紫花七月實熟黃黑色冬凋根似菱三角白色角頭生芽今山中州二月八月採根用吳氏云神農苦黃帝辛季氏大寒雷公辛无毒莖葉似生薑藜芦十月單自上紫赤根白連二月八月九月採藥性論云白及使能治結熱不消主阴

下痿治面上野炮令人肌滑日華云味甘辛上驚邪血和癩赤眼癥結發背癭瘰癧腸風痔瘻刀箭瘡撲損温熱瘡疾血利湯火瘡生肌止痛風痺

圖經曰漢黔諸州皆有之生石上上春生苗長一尺餘似排欄及藜芦莖端生一莖葉兩指大青色夏開花紫七月結實至熟黃黑色至冬葉凋根如菱米有三角白

色角端生芽二月七月採根今醫治金瘡不差及癰疔方中多用之

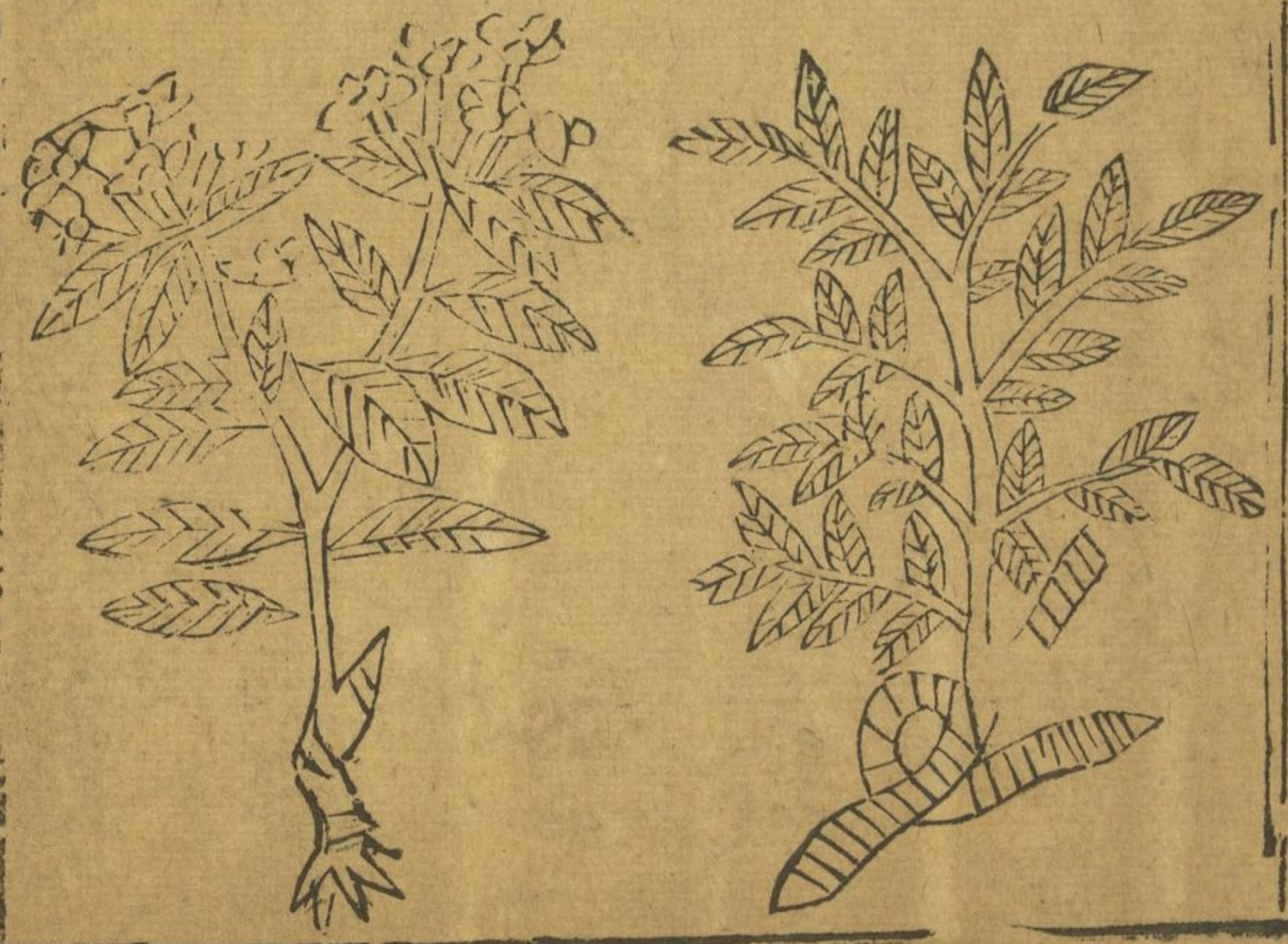
大規本草卷之八十一

經驗方治鼻衄不止甚者白及為
 未津調塗山根上立上
 衍義曰白及文具
 欵條下

信州大戟 滁州大戟



并州大戟 河中府大戟



大戟味苦甘寒大寒有小毒**主蠱毒十二水腹滿急痛**

積聚中風皮膚疼痛吐逆頸腋癰腫頭痛發汗利大小

腸一名卬鉅生常山十二月採根陰乾反其草

有至根賤也**臣禹錫等謹按唐本**云畏昌蒲芦草鼠屎

蜀本圖經云苗似其逐高大葉有白汁花黃根似細苦

參皮黃黑肉黃白五月採苗二月八月採根用**藥性論**云大戟使反芫

花海藻毒用昌蒲解之味苦辛有大毒破新陳下惡血

辟塊腹內雷鳴通月水善治瘰癧血能墮胎孕**日華子**云

小豆為之使惡薯蕷瀉毒藥

世天行黃病溫瘧破癥結

圖經曰大戟澤漆根也生常山今近道多有之春生紅

三月四月開黃紫花團圓似杏花又似蕪荑根似細苦
參皮黃黑肉黃白秋色冬採根陰乾淮南出者莖圓高
三四尺花黃葉至心亦如百合苗江南出者葉似芍藥
醫家用治隱疹風及風毒脚腫並煮水熱淋之日并三
便愈李降玄却平集方療水病無問年月淺深雖腹脉
惡亦主之大戟當歸橘皮各一大兩切以水二大升煮

取七合頭服利水二三升勿恠至重不過再服便差林示
 毒食一年水下後便服永不作此方出張尚客
 雷公云凡使勿用附生者若服冷洩氣不禁即煎蒼
 葉拌蒸從巳至申
 夫羊葉煎乾用之
 太上八帝玄變經大戟
 必隔

冀州澤漆



澤漆味苦辛微寒無毒主皮膚毒及腹水氣四肢面目
 浮腫丈夫陰氣不足利大小腸明日輕身一名漆莖大

戟苗也生太山川澤三月三日七月七日採莖葉陰乾

小豆為之使惡薯蕷
 有白汁故名澤漆亦能啖人肉
 便云五月採日乾用
 澤中有莖梗小葉花黃
 葉似嫩菜四五月採之

圖經曰澤漆大戟苗也生泰山山川澤今冀州鼎州明州
 以為名然張仲景治肺欬上氣朕沉者澤漆湯主之澤
 漆三斤以東流水五斗煮取一斗五升然後用半夏半
 升紫參生薑白前各五兩甘草黃芩人參桂心各三兩
 八物咬咀之內澤漆汁中煎取五升每服五合日三至
 夜服

唐本餘有小毒逐

聖惠方治什種水氣用澤漆十斤於夏間取莖嫩葉入

酒調下一茶匙以愈為度

絳州茵芋



茵芋味苦温微温有毒主五藏邪氣心腹寒熱羸瘦如瘡狀發作有時諸關節風濕痺痛療久風濕走四肢脚

弱一名莞草一名卑共生太山川谷三月三日採葉陰

乾而細軟取用之皆連細莖方用甚稀惟以合療風惡散厚子莖亦今出卑州雍州四月採莖葉日乾藥性論云茵芋味苦辛有小毒能治五藏寒熱似瘡諸關節中風痺荷急牽痛治男子女人抄脚毒風治濕瘡發作有時

用出自海鹽形似石南樹生葉厚五六七月採

圖經曰茵芋由太山川谷今雍州絳州華州杭州亦有

似石南葉四月開細花白五月結實三月四月七月採葉連細莖陰乾用或云日乾胡治賊風手足枯痺四肢拘攣茵芋酒主之其方茵芋附子天雄烏頭秦艽女瘵防風防已躑躅石南細辛桂心各一两凡十二味切以絹袋盛清酒一斗漬之冬七日夏三日春秋

五日藥成初服一合日三漸增之以微痺為度

者音魁味甘平無毒主心腹積聚除三蟲生山谷二月

採陶隱居云狀如小羊子肉白皮黃近道亦有唐本注有小毒陶所說者乃上卯尔不堪藥用梁漢人名為黃獨蒸食之非藉魁也雷頤錫等謂獨本圖經云苗蔓

如升小者若奉今所在有之據本經云無毒而蘇云有小毒又云陶說者梁漢人蒸食之則無毒明矣乃陶說為是也陳藏器云按土卯蔓生如芋人以灰汁煮食之

不聞有

功也

淄州貫衆



貫衆味苦微寒有毒主腹中邪熱氣諸毒殺三蟲去寸

白破癥瘕除頭風止金瘡

花療惡瘡令人洩一名貫節一名貫渠一名百頭一名

虎卷一名扁担一名伯萍一名藥藻此謂草鴟頭生玄

山山谷及寬甸少室山二月八月採根陰乾霍爾為之

云近道亦有葉如大蕨其根形色毛芒全似老鴟頭故呼為草鴟頭臣禹錫等謹按爾雅云樂貫衆注葉員銳

至毛黑布地冬不死一名貫渠廣雅云貫節蜀本云一名樂音洛藻又圖經云苗似狗脊狀如雉尾根直多枝

皮黑肉赤曲者名草鴟頭療頭風用之今所在山谷閉處有之藥性論云貫衆使主腹熱赤小豆為使殺小虫

圖經曰貫衆生玄山山谷及寬甸少室山今陝西河東州郡及荆襄間多有之而少有花者春生苗赤

葉大如蕨莖莖三稜葉綠色似小鷄翎又名鳳尾草根紫黑色形如大砥下有黑鬚毛又似老鴟爾雅云樂舒

若切貫衆郭璞注云葉員銳莖毛黑布地冬不死廣雅謂之貫節是也三月採根曬乾荆南人取根為末水調

服一升止鼻血有効

羌音花味苦辛寒微寒有毒主傷寒溫瘧下十二水破

續聚大堅癥瘕湯滌腸胃中留癖飲食寒熱邪氣利水

道療痰飲欬嗽生咸陽川谷及河南中牟六月採花陰

乾爾雅細白多比來隔絕殆不可得曹本注云此藻苗似胡

云中牟者平時惟從河上表形似羌花而極

姜茛菪无刺... 細黃色四月五月收与茛菪花全不相似也
圖經云苗高二尺許生崗原上今
 所在有之見用雍州者好**藥性論**云茛菪花使治欬
 逆上气喉中腫滿症气盡毒瘕瘕氣塊下水腫等
衍義曰利首以其行水也木去則利止其意如此然令
 人用時當以意斟酌不可使过与
 不及也仍須有是證者方可用之

江寧府牙子



牙子味苦酸寒有毒主邪氣熱氣疥癩惡瘍瘡痔去白
毒一名狼牙一名狼齒一名大牙一名狼子生淮南川

谷及寬句八月採根暴乾中濕腐爛生衣者殺人蕪美

使惡地榆棗肌陶隱居云近道處處有之其根牙亦似
 獸之牙齒也**臣禹錫等謹按**圖經云苗似蛇毒而
 厚大深綠色根萌牙若獸之牙今所在有之二月三月
 採牙日乾**藥性論**云狼牙使味苦能治浮風瘰癧殺寸
 白蟲煎汁洗惡瘡**日華子**云殺
 腹截一切蟲止赤白痢煎服

圖經曰牙子即狼牙子生淮南川谷及寬句今江東京
 東州郡多有之苗似蛇毒而厚大深綠色根黑

若獸之齒牙故以名之三月八月採根日乾古方多用
 治蛇毒法取獨莖狼牙搗臈月宿暗和以傳上立差又
 揚炎南行方云六月以前用藥以後用根生咬咀以木
 葉裹之焙火炮令熟用熨瘡上令即止張仲景治婦人
 陰瘡亦
 單用之

聖惠方治陰瘡洗方用狼牙五兩細
 判水五升煮至三升溫洗

外臺秘要范汪治寸白蟲方狼牙五兩搗末蜜丸如麻
 子大宿不食明旦以將水水下合服尽差

又方治金瘡狼牙草莖葉
 熟持傅貼之無止血

又方治婦人陰蝕若中爛傷狼牙三兩吹咀以水四升煮去滓內苦酒加鷄子一杯以綿濡湯瀝患處日

四五即愈

千金方治小兒陰瘡濃黃狼牙草洗之又治射工即水弩子也以狼牙葉冬取根搗令熟傳之

及巴味苦平有毒主諸惡瘡疥痂痿蝕及牛馬諸瘡

屠云今人多用以合瘡疥膏甚驗唐本注云此草一莖莖頭四葉隙著白花好生山谷陰虛軟地根似細辛而

黑有毒入口使人吐血今以當杜衡非也疥瘡必須用之

論云及巴亦可單用能治瘡疥

海州山躑躅



潤州羊躑躅



羊躑躅味辛温有大毒主賊風在皮膚中淫淫痛温瘡

惡毒諸痺邪氣鬼疰蠱毒一名玉支生太行山谷及淮

淮南山三月採花陰乾陶隱居云近道諸山皆有之花

死故以為名不可近眼唐本注云玉支躑躅一名陶於

旋蓋花色黃者是躑躅子名玉支非也花亦不似鹿葱正似

花似山石榴臣禹錫等謹按蜀本草圖經云樹生高二尺

葉似桃葉花黃似瓜花三月四月採花曰乾今所在

有之藥性論云羊躑躅惡諸石及麩不入湯服也

圖經曰羊躑躅生太行山川谷及淮南山今所在有之

似陵霄山石榴旋蓋草而正黃色羊誤食其葉則躑躅

而死後以為名三月四月採花陰乾今嶺南蜀道山谷

編生苗深紅色如錦繡然或云此種不入藥古大方各

用躑躅如胡洽治時行赤散及治五數四蒲丸之類及

治風諸酒方皆雜用之又治百病風湿等魯正酒中亦

有躑躅花今匠方將脚湯中多用之南方治蠱毒下血

散其勝

三種海藥餘

瓶香謹按陳藏器云生南海山谷草之狀也味寒無毒
主天行時氣鬼魅邪精等並宜燒之又於木煮善洗水
腫浮氣與土薑芥子等煎浴湯風瘧其驗也

釵子股謹按陳氏云生嶺南及南海諸山每莖三十根
狀似細辛味苦平無毒主解毒癰疽神驗忠萬州者佳
草莖功力相似以水煎服緣嶺南多毒家家貯之

宜南草謹按廣州記云生廣南山谷有莖長二尺許內
有薄片似紙大小如蟬翼主邪小男女以緋絹袋盛一
片佩之臂上辟惡止驚此草生南方故作南北字今人
多以男女字非也宜男草者即萱草是

二十五種陳藏器餘

稿摯音車香味辛温生鬼氣去臭及蟲魚蛙蚰生彭城高

數尺白花爾雅白藹車芑音輿郭注云香草也廣志云

黃葉白花也海藥按廣志云生海南山谷陳氏云生徐
州微寒無毒主霍亂辟惡氣薰衣甚

好齊民要術云凡諸毒木蚰者
煎此香令淋之善辟蛙蚰也

朝生暮落花主惡瘡疽疔癰蟻癩等並日乾末和油

塗之生糞穢處頭如筆紫色朝生暮死小兒呼為狗溺

臺又名鬼筆菌從地出者皆主瘡疥牛糞上黑菌尤佳

更有燒作灰地經秋雨生菌重臺名仙人帽大主血

衝洞根味苦平無毒主執毒蛇犬蟲癰瘡等毒功用同

陳家白藥苗蔓不相似嶺南恩州取根陰乾海藥謹按
廣州

記云生山嶺南及海隅苗蔓如土氏根相似味辛温無毒
主一切毒氣及蛇傷取其根磨服之應是着諸般毒者
悉此皆
吐出

井口邊草主小兒夜啼着母臥席下勿令母知

純耳草主溪毒射工絞取汁服萍傳瘡上血○百一方

純耳多種未知何是菘菜白葉者亦名純耳頗氏家訓
馬莧一名純耳馬齒莧也又車前葉圓者亦名純耳

燈花末傳金瘡止血生肉令瘡黑令燭花落有喜事不

爾得錢之兆也

千金鏹草主蛇蠍蟲咬等毒取草搗傳瘡上生飢止痛

生江南高二三尺也

斷罐草主丁療合白牙單耻六反羊蹄菜也菜青苔半夏地骨

皮蜂巢小兒髮緋帛並等分燒作灰五月五日和諸藥

末服一匕下根出也

狼把草



狼把草秋穗子並染皂黑人髮令人不老生山道傍圖

經曰狼把草主療丈夫血痢不療婦人若患積年疝痢
即用其根俗間類服有效患血痢者取草二斤搗

絞取汁一小升內白麪半鷄子許和之調令勻空腹頻
服之極重者不過三服若無生者但收取苗陰乾搗為

散患痢者取散一方寸匕和蜜水半盞服之臣禹錫等
謹按狼把草出近道古方未見其用者雖陳藏器嘗言

其黑入髮須髮令不老生道傍然未甚詳悉太宗皇帝御
書記其主療甚為精至謹用書于本草圖經外類篇首云

百草灰主腋臭及金瘡五月五日採露取之一百種陰

乾燒作灰以井花水為團重燒令白以醃醋和為餅腋下挾之乾即易當抽一身痛悶瘡出即止以水小便洗之不過三兩度又主金瘡止血生肌取灰和石灰為團燒令白刮傳瘡上用產死婦人塚上草主小兒醋瘡取之勿回顧作浴湯洗之不過三度佳
孝子衫襟灰傳面黥

蚩母草葉卷如實中有血蟲羽化為蚩便能咬人生塞比草葉如葵以葉合和桂杵為末傳人馬山行無復蚩來

故衰衣結燒為灰和油傳蠟燭溺瘡佳

故炊箒主人面生白駮以月蝕夜和諸藥燒成灰和苦

此合為泥傳之

天羅勒主溪毒按碎傳之瘡上天羅勒生江南平地毛藜主癰腫疽瘦癩瘡杵碎內瘡中引膿血生肌亦作湯洗瘡兼濯足治脚氣生山足似烏蓼葉上有毛冬根不死也

蛇芮草主蛇虺及毒蟲等螫取根葉搗傳咬處當下黃水生平地葉似苦杖而小節赤高二三尺種之辟蛇又一種草莖圓似芋亦傳蛇毒

○百一方

東關有草如芋莖方節赤按傳蛇毒如摘却亦名蛇芮草二草摠能主蛇未知何者的是又有鼠芮草如昌蒲出山上取根葉煎立死爾

萬一藤主蛇咬杵篩以水和如泥傳癰腫籐蔓如小豆

生嶺南亦名萬吉

螺廩草主癰腫風癩脚氣腫搗傳之亦煮湯洗腫處藤生石上以螺廩微有赤色背有少毛

繼母草主惡瘡杵傳之生塞北川原有紫碧花花有角角上有刺蒿之類也亦名繼母藉

甲煎味辛平無毒主甲疽瘡及雜瘡難差者蟲蜂蛇蠍所螫疼小兒頭瘡吻瘡其後月蝕瘡並傳之合諸藥及羨果花燒成灰和蠟成口脂所主與甲煎略同三年者治蟲雜瘡及口旁嚙瘡甲疽等瘡

金瘡小草味苈平無毒主金瘡止血長肌斷鼻中衄血取葉接碎傳之又預知石灰杵為丸日乾臨時刮傳亦

煮服斷血瘀及卒下血生江南落野田間下濕地高一

二寸許如薺葉短春夏間有淺紫花長一粳米也

鬼釵草味苦平無毒主蛇及蜘蛛咬杵碎傳之亦杵絞汁服生池畔葉有極方莖子作釵脚着人衣如針北人呼為鬼針

大觀石門
卷

四

