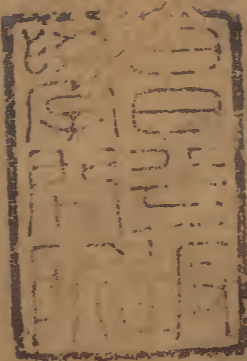


文治四年 自正月至十二月

日次記

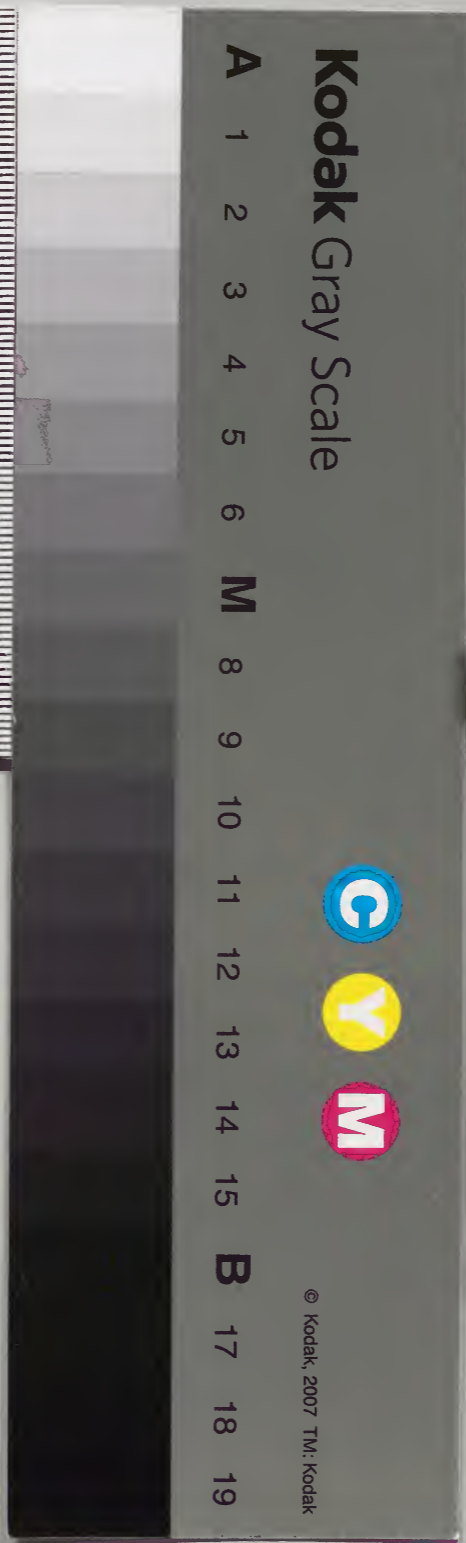


西三十一

馬七

庫文閣内			
一 古 函	二 三 〇 冊	一 五 九 一 二 號	和 書 類

内閣文庫	
番號	和 15912
冊數	220 (137)
函號	160 153





文治四年正月

一日丁酉

天晴及晚細雨間濂但不及亥

妨寅刻自方遠所飯來即改着束帶有四

方拜亥昨日浴後無不傍亥寢殿南階前

其座四隅拳旋如例先向北跪唱屬星

七遍本名星當年次拜次况日之

次至賓太童子拜天乾向次拜地坤向次

拜四方東南西北次拜大將軍今年次王

相東次天一間當時天上次太白東





相太白母為冬蒞者王相向北定相遠但次父母陵各向南方

次諸社田伊石祇賀北春宮各向其方柵

次南搃社向已上自天至太白再拜自陵至

搃社兩段再拜次還昇殿脫一寢節會小

朝拜等各可行之由旧年作實教朝臣已

告迴諸鄉已刻宗賴朝臣來申今日拜礼

參入公鄉殿上人亦散狀同刻先有手水

夏余著冠直衣出賓筵座上同菅同座并寄

與方居南次元三行夏職夏為沈取脇

息置余前次陪膳家司大藏卿宗賴朝臣

本領狀季長朝臣退參仍懇宗賴取打敷參

執行家司勤此役是又家例也上次弟如常撒手洗後陪膳起座其後

行夏取脇息已有是例也次宗賴朝臣參

南簣子申云大外記賴業持參釵任勘文

者作可有由宗賴退下後頗経程大

外記賴業真人持勘文菅経藏人所縁并車



寄 席東緣木 禮煥降自藏人所東妻經席

死後 入自車寄席南妻戶 東面自內間

出西簣子北面跪候深揖候氣色余目

賴業稱唯又揖 是上官 經同簣子并透席

寢殿南簣子木屏自余座東間 懸膝屏也

作法 膝行指寄莒於余座余別寄莒賴業

拔切退降候南階東間簣子余披禮帛於

莒中 有如封加無 披見勘文 至奧 如本加

禮帛置莒右方頗押出 莒 賴業參進揮笏

係不排 取室莒 空 經本路已下候藏人所 為

禮拜不 次余歸入此間殿上人亦漸以來

集公卿未來仍作宗賴告送可來 由公

歸亦許未刻着束帶 鎊鈕糾 先是內

府二位中將各着裝束了及未斜公歸亦

來 經房春通雅 即有拜禮夏先內府已下

降立門外 西上 如向如例 殿上人上官亦



同降立也

其立樣  
身及

次付家司宗賴朝臣申

夏由余在簾中

折出間也宗賴  
進南簾子申也

昂退下降

自中門內方示氣色直出中門了次內府

已下列立南庭

內府當南階東開柱而立  
推中納言經房春道二位

中將良經希禰雅長散三位賴信  
實雅亦一定能隆房公歸返參次頭中

將實教朝臣已下殿上人十余人列立其

後不稱位次實  
官立身一也其末六位藏人定經列

次家司伴与守季長朝臣大外記賴業師

尚大夫史廣房甲斐守長兼六位上官亦

列立其後

近代家司不列立尤不當仍余  
近代家司不列立尤不當仍余

犯更佐階下聽之輩稱無面目故列其下  
而長兼不痛也列之且曼早入進細言視

殊云、尤足  
感歎者欽次內府已下再拜了內府棺

經門前到中門下

進退共不練用略儀且  
是為忘內裏夏也先是

上官并殿上人下  
聽亦直出中門了已次公卿各經門前出

未命次余出自寢殿西面妻戶  
女房經南



子降自南階養

拜礼着隨身亦度南庭候西竹臺北此時進候南階

边九近少将伊浦朝臣持来杏余着之降

自寝殿南階

北间内府二位中将亦列居東梅樹边他告殿上人前

不當可過末而不來在间不能参入也出

中门垂裾過公婦列立前

仍此间定能参云

春道亦直於门外垂車

内府察車簾四位前出云

相列内府已下参内

已下

今日余出仕行列如例先居叙舍人各八

人次一負前驛十三人四位二人五人仁次

隨身四人左春長頼次余車毛車副六

次下藤隨身亦次内府前行列曰前次二位

中將前驛二人次殿上人三伊浦能季次

定能已下公婦四人專相從忠行二位中

将列塵次而定能婦已下敢不過之間

余共來定能已下頗垂別後猶相伴也

今日家藏人所饗對馬歸家之後集堅



如例子細女又就蒔供資奉朝臣奉仕女  
房蒔供季長朝臣奉仕基親朝臣親新制打敷不內  
符手水蒔供水陪膳以改朝臣朝蒔修業實朝臣奉仕

二日戊戌 午刻手水陪膳季長朝臣

其儀如例 其後公婦少々未余錫宴案

通親亦附考內符手水陪膳同人今

日內符參兩女院并內符入夜歸來

此月上官列參內符方重見參々

今日覺長門國領狀臨期廟如尤不當也

三日巳亥 主上手水陪膳以改朝臣

內符同二棟午刻能保朝臣來召簾前二棟

小取退出相續奉通光雅亦婦來依立取

亂亥水不碣奉通退出後光雅入內符

方見參仍內符覽云々

夜定經棟竊亦申吉亥余依暇塞以人傳



覽返給

四日庚子

天晴此日阿弥陀堂修正仍

着冠直糸

鹿車隨身如例

秉烛一程先参八

条院依御定此次小児互載更其更了参

御堂内府二位中将木自冷泉亭相具外

招車所入自無量壽院南門直着佛前座

支始行一處見参僧僅六七人一仍

王相催又論燈甚乏少堂中一晴然相尋

一出納不度土器忽難尋出云一猶早

可加燈一由下知一少暇持油器亦举一

然而猶非如本法僧從進本十二口令参

十口許一仍可始一石宗一次神祐分導由

師生自北一次初夜導師行道一度一倍一次居

湯退南了次余以下湯一饋一居一余陪膳

臣内府以政朝臣二位次大導師已稱有

并法用三十二相一導一師一教一位一如一例一錫杖



之間賜大導師大禱臣以政朝次余已下退

出 此夜宗賴朝臣申政所吉昏

供示

又申春日循之間条：夏木

五月辛丑 天晴此日依日以不冝 改日無

叙位儀明日垂為余襄日依有例可被行

叙位儀式日依無役日例依有御襄日

例取行夏

六日壬寅 此日叙位儀之垂為公家御襄

月昨日又沒月也檢先例改日無例御襄

月有例仍所行也已刻着直系悉内奉行

職夏定經可早悉之由作之処未斜參内

尤懈怠也其後向直庐於上建部座裝束如例

裝束叙位有申文内覽夏負少揀範結巾退

下次定經覽申文寸余按取三通見了



如本指一送給定經取猶履緒申一結一  
退下次改所方申文家司宗賴朝臣覽  
排不結申是例一次于公歸仗所撰申文  
及晚宗賴參入所捧申文只二週一仍不  
能內覽云只以人傳覽一加年始吉書  
三日申吉吞了見了送給龜姓撰申文夏  
宗隆今日申一見了送給龜姓撰申文夏  
其後以目錄細相加列委已持定經一院奏  
先是御下向了云有自能野今日良久二  
永亥

也點歸來日每夏只可斗沙汰云又持來

訥書付件狀不可令申間亦仍書御夏夏

以隨身已進了暫龜相待漸及子刻此間

公卿多以參入云仍子終出賓筵先是

奉職夏經奉奉仕叙位裝束懸簾上屏風

奉灯置申文十年旁亦皆如例具見去年

八月甲辰御拜會始申刻內存參官廳成

刻余着直系毛生出衣半葦車隨參院六条

身上臨冠如例



豫内大臣白官入已下么帰濟二参候小

時出御余褰御車前而乘車供奉御後自

二条東折先以参入御車迫大炊入御御門之間参上

後又以候御簾下御之後着座如例元師

一手之間相具内府参法成寺先觸定長此旨了

女房相具二位中将先以参入元師以

午了余女房亦皆退出今日女房車三两

九日乙巳 二位大納言来余榻其後参

御堂元師導二车早退出

今日余参御堂候元前之間信心忽發起

祈請天下太平家门安全莫定有感應歎

可悦云

十日丙午 余依明日方遠被参御堂也参

内府

十一日丁未 天晴午刻赴攝別宿始本所

宗賴朝臣領安升座旧梅方丈之菴室車  
為本所及所經榮マ每莫了率マ



與隨役目一至七条朱雀边共人亦乘車  
其以前皆騎馬々相拜十人許々此外侍  
两三入不見隨身两息又不伴有煩レ故  
々平正生京目後到着  
此日中将参御堂

十二月戊申 天晴日出官途平正帰宅今  
日大将参御堂

十三日己酉 天陰時々雨雪此日春日宿

祈年献奉幣々告文作者式部大輔光範

朝臣使三人

春日光重朝臣大丞野頼高  
吉日小时已上家司職彦木

々光重家司残

告文清書民戸大夫貞親

两人職彦也

也拜光範返参午刻有拜

着束帛降南庭  
修陽師在宣朝

臣陪膳以改朝臣御擗レ間

拜了返給幣

三仗列立南庭云々  
次給告文々幣出レ後帰昇告文不解

列御寺レ換益為可遂レ由々

此日依神彦被参御堂内府中将不参入



十四日庚戌 天晴御拜會畢兼雅婦上

鄉云戌刻參院之間御幸早戌早云

仍直參法勝寺坐待候還御依風病更發

參御堂內府御子取勝寺之後參御堂

更了麥牛五內府二位中將日前大導師

中平女房返給次各歸宅

十五日辛亥上方蒞傳余師直女房陪膳季

長朝臣

十九日乙卯 世日立二遣令使多武峯家

司業實朝臣批心職更對馬守親光也昔

式部大輔光範朝臣持來告文草度有藤

直更木作貞親已傳書宗賴朝臣參覽清

脊余着束帶於庭中其座如拜之先奉拜

有所里武峯次拜多次乍立庭中座奉仗依

賜告文或昇堂各進發早

廿五日辛酉 此日始家紫束行更職更經



泰先懸簾一間又敷始廣筵也先行家司  
作光認了本作親經然而改定光綱了中  
納言賴房本病未尋常吾御前搦者可及  
大吏仍為用意止親經也

十六日壬戌 天晴此日自院賜御牛二頭

御馬尤足御使定長朝臣召南簀子福也

先王引御馬於南庭隨身見了召定長由

畏賜預了也由又賜女房衣一領修理大  
家俊

朝臣為白川覽御使給御馬於知是院  
殿之暇以女房御衣給之今追彼例也

定長取之降自中門内方一拜退出乘姓

之後見神靈以寢殿東庇為其所暫撤殿  
上人座副心屏凡靴厚四座

為余先余出座次内存二位中將未同着

座南庇西寄敷四座二枚次家司職吏未

過墨神室行吏賴高先取小造臺乍置  
弁換蓋持來神室巾也皆

置哥會披幣莒蓋見了次弟退出哥會及

入次舞人陪從參來之後又出座此度余



座改敷覆殿東西妻戸内先是尋常公婦  
座於給青勾却懸舞人陪從裝束南西  
東南三方懸宗賴朝臣候中門席行夏先  
尤近將監近武參上職衣冠取裝束於  
搦所賜給乍居侍上已下皆悉參上賜  
舞人皆參上了陪從好方已下同參上  
給了歸入曉以舞人亦不可在參  
由殊召作曉

文治四年正月廿七日癸亥 天明此日余

氏長者後始參詣春日御社

去年三月廿四日勘日時定雜宗朝夏臣執事

又始神室日廿七日於家勘山階寺棟日

日時先例於陣勘余後有儀帛渡行夏於家勘子細見件日時

所今年正月十三日立三社奉幣使日十

九月立二臺告文使是棟上夏殊去廿

五日始家裝束昨日覽神室舞人陪從裝



東月日家司右京推大吏光綱王計助中  
原師茂木下向南都行佐保殿再社頭裝  
束更定文右小弁親經入社頭裝束行更  
仍先作伴人隨又領狀而重廻只慮弁官  
負少若有故障者御前可閑如加之者賴  
房內府御於本病不快云云仍旁為用意  
改定光綱早先例多奉行家司所前行也  
今度宗賴朝臣可勤後騎仍差走他人也

昨日又自院給御馬七疋御牛二頭定長

為御

未明浴湯卯刻着衣冠

淺黃單文織物指

海浦野叙件叙自教殿

所賜之先例必用

小執當時在前攝政家仍勿稀又持笏

又持笏

內府二位中將等同着衣冠

內府出紅梅

不織物薄色指貫帶叙持笏中將出

指

兼房等婦相續來其後他婦相

前

等來舞人等大略參集云々

前



先院渡御之棧敷哉否已見之已一刻渡

御了云々即余出自寢殿西妻戸徑南面

貴子居與高麗墨南面先是內府已下公

權大納言新大納言藤中納言源中

大納言帥押二位宰相二佐中將別當

兼光迎資光長等自路頭供奉也社頭

寢南東庇敷弘延西弟三間階西副與

屏風敷高麗端墨一枚為余座其東間

副端長押敷同墨一枚為大臣座其以

東二行對座敷同墨為上達部座東庇

敷紫端墨二枚為殿上人座但不允件

座不敷地鋪茵也先例或敷之筵而天

美不敷之又思夏理公卿已下着衣冠

專不可敷地鋪者也

次余召人宗賴朝臣參上尚舞人參否申

皆參之由仰下可渡西之由又且可敷圍

座之由仰之宗賴召舞人渡西之後可敷



是又先宗親退下舞人等漸進中門邊之  
紀布已  
間兼親已下諸大夫等數管圍座於南  
子余新敷階西間內有斬敷階東間仍依其座可短顯引出階間今敷之以東次  
弟數連次舞人九人度南度於西輕武一  
先人列西竹臺邊之近衛舍人之中當世  
間次人出中門也  
容儀之者所禮近武武安兼平兼次而已  
各劇青摺之袖迎鞠白砂之上進退青躬  
壯觀整眼者欽此間余以下降居篋子圍

座次御幣已下度東暫以遲々粗加催伎從力

南度行列

先前掃二人何丁勤之相並冠老懸退紅襖袴禪禪垂裾市比旺

次幣持二人中持相並次神負長橫二合丸右各二

次合相後物外居並和琴右相並

已上何丁十四人退以襖袴禪禪垂



裙烏帽藁帟上括今日和琴以紙裹

但琴持右着禪釋

之間可次未礼行变不觉之於中門

下撒裹紙件和琴蘆借緒青勻随眨

定其色春青勻笈紫勻秋據勻冬藤

白勻以此薄撻裹挂排緒

次神馬一疋 中央献二人褐衣冠

件神馬或四疋或一疋先例不同寬

仁 永保 天永 已上 皆一疋也仍

初度

兼曆四年

今度遂彼例長元七年 寬治二年

嘉保二年 天永三年 永久四年

已上神馬四疋嘉保二年外非初度

次出纳二人 相並 布衣 但今日依退散不渡南

庭是又行变懈怠也可謂遠例

次下家司二人 知家变右案主 右参列 但 共衣冠相並

今日案主返参知家变盛廣一人渡

南度又遠例也



次舞人馬居飼十人 次同舍人十人 並相

二藍狩襖袴交尻黃若長步裏形木  
濃山吹被改有彰冠御厩舍人者三非  
刺限何用絢裏單衣并

絢下袴等平礼葉並

次舞人十人 一行騎馬為先上聽  
今度輕武參舍

各出門畢此間宗親朝臣申三御前右

中年基親朝臣未參者重可造人之由

仰了將雞相待於以返參依忌懈怠不

相待出御先上達部列立中門外 西上南面

內府下自中門內方進上立梅樹邊二

位中將懸裾指笏取帟耒南階下隨身

等列居南階西暇余倚東檻降階一級

着帟係取指貫賜笏於隨身此間陪從

於中門南腋發初云余出東中門向撞

大納言柔指笏小揖退 此時若可取笏  
款忘却乃取但

世可勤先例 北門外乘車  
四位家司

上臈內 內府外催次乘車 從後 復塵其

存裏簾



路逢万里小路二条高舍一条油小路  
 中御门东洞院七条万里小路八条河  
 系富小路等到九条口为渡院御棧敷  
 横路敷町京中殆及七十丁仍日景已  
 高殆及早斜於九条口懸引替牛人之  
 僕從皆騎馬舞人随人以下用乘琴如  
 常

路頭行列

先之掃二人並相次幣持二人並相次种夜  
 長押四合並相次出羽二人並相次下家  
 司二人並相次舞人馬居飼十人左右各五  
 人相並次同舍人十人左右各五良家司  
 舞人之時舍人居飼副馬不前行  
 次舞人十人一行騎了為先下前青摺  
 平文移近奉舍人奉之  
 舊例政關白參詣之時良家子衛攝  
 府勤之近代係無其人以近奉舍人



用之

次移馬居飼十四人人九右各七次同舍人

十四人前木裏形木上下長推營丸尾濃款冬

等水干袴共日色不用綃草糸縮下袴

布裏也平礼葉查

次一負以下隨身十四人騎馬相並為先

監以下下龍衣市比睡巾將胡蘇黑移存生

以下蔣青將袴右打系將袴為監為官白

加而予有所忍不賜內舍二人近束二人相

不召具件四人非踐祚之時中同蒙摸政

詔之人只字治殿許也彼殿多年不賜琴

也隨身及幕年字治殿行  
幸之暇賜之予遂彼例也

行列次第壞須如此而今殿上人等

多自路頭折出遙以前陣隨身等主

人乘車之後交雜互彼前仍件一負

之外存生以下十人在殿上人之後

前御前之專可謂遠例但在保仁

安元曆皆以如此云々

次召使四人在右騎馬次官掌二人在左



為先 次前駐先六位 衣冠 次諸大夫 布袴

下龍 次比下君達 冠衣 次殿上人 衣冠 為下龍前駐

諸將依隨身布衣帶劍或負持胡錄今日

殿上人之中着束帶參畢相交云々甚遠

例也抑雖家司穢妄為內院殿上人之輩

皆着衣冠雖非家司穢妄於諸大夫者非

內院殿上人之輩皆着布袴蓋先例也 謂

王 衰彌上皇也 不謂諸女院 次外記史 外記在左史在右

次少納言 在左布袴細弁 在左布袴半靴

今日少納言重綱大外記賴業称老

欄着束帶雖似遠例非無先規

次予車 申請院麻御車下簾有漏車副六

人冠老銀蒔青持衣青單半臂申

繫打系未濃袴濃袖一重有帶布比胫巾

棗杏牛重持摺近仍其紫束冱裾衣白襖

袴自余同車副進例於牛童者不着半臂

下紫專不然云仍今日着用 次家司大藏卿宗賴朝臣 衣冠騎康毛

後騎有無先例不定永保以後物度



春日循罕之魚頂依先例寬仁宇治殿初

度備中守隆光朝臣宗賴朝臣以後先祖

騎予自攝政物多用被例其儀相似

一故也仍今日又進追其例也其外於

非物度者後騎又度也所謂兼曆

嘉永天兼木也所衿依其人在無心

今宗賴朝臣尤當後騎之仁罕

次揆非遠使二人左五位尉知親布袴右六位尉季國布衣冠

次雜色元人并管笠深赤如例

次陪從十二人教寄笛聲

琴持二人近衛官人奉仕之袍半臂下襲青未濃袴琴持同蓄

長奉仕之仍着裙衣自余紫束日陪從

良家子舞人之時五位請大夫以下十二

人奉仕陪從次內府移馬屋時十四人相

次日舍人十四人相玉寄布朽葉已下紫杏葉裏亂木萌木初守

制府日次近赤馬寮一員以下隨身十四余次



人府生以下八人着藁芳将袴押件随身  
在前行武然而且依近例且儀前馭真少随身件  
不前行武然而且依近例且儀前馭真少随身件  
前馭儀前馭真少随身件

馬寮一真凡属府生长三亦以召使二

人左右次官掌二人左右次前馭十人五

八人六佐二人次左近弟少将宗国龙马

助成实相置次外記大外記史左大夫相

置次少纳言雅房左少年親雅相玉已上

次内府車擯掃毛車副四人布衣平乳牛

下濃款各系次檢非透使左尉信定布衣

冠次雜色十人并管笠深番如例

次褚帛車

推大纳言兼房前馭六人此内三人

新大纳言美家前馭六人余催進

藤中纳言定経

源中纳言通親

师中纳言経房



坊門中納言春通

新藤中納言兼光

二位宰相基家

已上每前駟

二位中將良経

前駟四人

別當隆房

源宰相中將通資

大宮權大夫光雅

右大弁光長

已上内府以下十四人

此外右大將実房參會社頭向黒木屋

時扈從代々勘春月禰記公帰負數未曾

有如此例以不肯以身越先賢跡可恐

可謹努々

未斜到宇治乘舩渡河内府以下依達

不相待余於西岸乘車之間内府權大納



言二位中將亦於東岸下駕余恐日亥之  
頃伎駕不緩仍人之多庭參到八樓伏拜  
下車取笏一拜宇治殿作云騎馬之暇可  
下馬乘車之時必不可然只放牛可引退  
云然而中古以來皆以下車仍從近例  
耳到法花寺且而居下沉車輪可整行列而  
依為夜漏無此儀是又先例也亥刻着佐  
保殿於南面木柴垣外下車殿上人亦或先陣早間宿

所或達參遙隔數町仍以御前并基余先  
親朝片已取杏虫不知先例隨當時伎  
着前庭座取笏向北再拜公則是奉拜淡海  
拜或三拜云然而追近例用拜之更着  
再拜脱件座弘筵云取高藤端豐一枚  
杏昇堂上先着客亭座見席和頃史起座  
入休所履脱着食其後浴湯之殿守賜祿  
足侑夏家此間宗頼朝臣參上件朝長自  
司取云  
乘車在公帑後云  
不堪長途云騎馬故云  
余作可給人長裝束之由帛暫公帑舞人



以下早可收伏具一由頻垂加催役人  
度參之間頗經程此間藤中納言定能大  
官推大夫光雅亦來即余着裝束出賓筵  
被整諸者弥可及深更加之此座公卿多  
先例不過兩三輩者也次勸一獻四位家  
司以政朝臣持參盃也心カ行又恒次賜舞人  
陪從補大夫元於東席給一當時各上舞人統  
四五輩其殘於社頭可給一由作宗頼

朝臣

件座棟分广以西三个間母屋廂敷  
滿弘延南西簾卷之東北簾垂之副  
立卷西又屏風副母屋東屏風敷予  
屋南北妻横敷也其西二行敷高乘端  
疊為上達部座對座南廂敷紫端疊為  
殿上人座各備饗饌五人打敷高坏  
六本大長四本納言以下三本殿上



人懸盤東上北面即記之

上人座在市庇云良家子舞人此時殿上

參路頭御前并史垂參少納言外記庭參

虽然不能相待予降南階宗於朝長扶杏

於柴垣下乘車路頭行絪御寺西北東亦

參社頭於二鳥居外鳥殿許下東宗賴扶

杏寂少納言外記猶以逐參暫垂相待猶

可絪時刻早以下車マ廣房宿祢祢行御

前無例之由不前行

余入自慢門絪殺殿帷前自座前着座余

儲帷其內敷座其西一行敷帷後此間

上達部座東上北面殿上人日帷後此間

內符參入ニ自座未絪後着座凡位公婦

着座次手水陪膳以政朝長丑位洗人後

折敷置幣一枚為此間內符起座於帷後

有手水支係四位家司不足五位上祈兼

昂後座次可居殺物而庭上類加催役此



間昇立神宝長横

四本南也妻立次其

西列立神馬一疋

北向次列立舞人馬十疋

於其西次立位大夫取白妙幣列立八疋

如神宝長横南

東上北面

紀伊守為季

上野守賴高

宮内少輔盛經

散位良清

散位為親

散位親輔

賴範垂糸上不執幣尤不當也

同夏一如返款

此後居殺物尤懈怠也余陪膳以政朝臣

余料二此間陰陽師圖書頭在宣着座次

修禊余解繩括人形如例

内府一也位公婦作法不見及

殺了以政乍大麻持來命一吻一拭了返

給内府已下次身引袴婦了及飯來余前

撒殺物

後立位

退下次禱大夫撒他公婦

殺物了先是陰陽師坐座了次神宝已下



前行北間若定亭幣各參其匹率川水余起座自座前經

着列殿南入自南門先御幣次神宝次神

見相御幣列立置會殿東砌北神宝早乙

同庭神馬列立舞殿南余作列立舞殿

東方是先例也次余昇自幣殿南面東

二間墨心边立余座心頭揖着座西月香

次公帛亦自座後着座東上

比後更不吞祀

廿八日甲子 天晴及乘燭雨降風烈卯刻

神宴早子佃具退下着列殿日已出東嶺

仍及不能就寢社頭更遲今方更定

及懈怠軟仍作奉行輩再三加催役已

刻公帛少未午刻大略參集舞人亦遲

冬云、仍加催未刻右大将实房未入自

南慢門昇南階着座若可昇自帛舞人參

云、依門看遲未再三垂坐使者於以遲



之寂未所生之使者归来云已出途中  
给定有御冬會款云昂至生使云於春  
日林边相待可連車款昂余出賓筵先是  
余及二位中将着束帛余裝束色自如例  
平結帛去夜所用同功也中将裏款冬下  
重紅打袖白浮文表袴蔽繪釵紉地平結  
巾也隨身裝束共出京自余條分菓旺次  
巾中将垂袴木匡胡錄  
余示人云不意立座自下而起座右大将  
已下皆悉降自西階權大納言揚巾南階

是又不万然不彼知案内款公躬列立西

慢仗東上南面次余起座降自南階二位中将持素裳

出慢門西行向右大将相揖引祿也經公躬

到前宗賴人跪地退早隨身懸下繫裾藤弓於

鳥居外乘車二位中将素簾

此後更不記

文治四年正月十九日丁丑天晴朝間魚

天陰無雨雪此日興福寺金堂南四堂亦



棟上昔治永四年十二月八个年干亥蚕被付功回文以其後  
汝汰余交凡長者以後拜三定亥由昔年  
始所被付伴与目愴兩國之伴与六个間  
目愴三个間之昔年彌堂在罕之間忌一  
他賞去年十月欲進計度之處目愴吏移  
納言通親婦被追下拜完有行長奉送使  
院宣不進上揀雞叶之由訶延別依可有  
依寺家申不可叶之由又以延別去十二  
日公家御襄月可不暫每珠收所外刻着  
撰用之件子細見先日紀錄此間推大綱言  
束芻螺并下紫下文芻苳苳苳此間推大綱言  
兼房大宮推大支光雅郊亦未佐保殿前

駟隨身已下信後亦遲未然而御前不參  
入之後不被弼他人係去時不可出行降  
自非保殿南階兼房良經光雅亦拜先降  
躬長於南棠垣外乘車然間車副所未只  
猷背於南棠垣外乘車然間車副所未只  
一人仍被具今一人參御寺經房郊逢連  
參會手示西御門前大路他公郊次寺路頭  
未會亦路以右先以參御寺  
行列如昨日但羣人隨身裝束亦以如昨  
日一昨日支日內府自佐保殿前大路東



行列與福寺西御門即親駕僧綱亦達迎謁

後下車路夾人多振蕘殊忌仍待不待

車宗賴朝殿上人木先傳於門外

履釵撒笏寺中不可帶釵又懸裙於帶

上平地濕不能引裙故御前亦前行

入自門東行先是剗當僧正已下僧總已

悔又師博業亦列立路南以西上余僧正

小揖不持笏只僧正已下各揖昂過其列

前猶東行自假屋西邊南折入假屋自乾

慢門經西宗賴入自北弟二間

着座南面橫座元是右大將降立假

屋東庭南邊余着座後依次着座次內

府昇自假屋西面入當間着西座東面件

座次右大將東已下次弟相分着西座東

座上或經座中右大將日經座中件假屋

殿上人亦不着座次余召行夏龙少年親



雅長官尤大年見長不依所身勞不下向仍

行去年率尔作親雅依為氏年上臨親雅進候東緣余先向其更具有申具

早之由次間勅使參着申入由余作

回座可敷之由敷座了吊可次藏人五位

一人之國行取回座一枚敷之弟二間余座

其否可敷取回座一枚敷之弟二間余座

其南間之取回座一枚敷之弟二間余座

其南間之取回座一枚敷之弟二間余座

着回座示氣色余又目之而公暇朝臣起

座退下承承承驗共無祿虫無其理次召

親雅間刻限至否親雅退下歸各申云去

時漸至候者仍示人之已起座自下請起

座列去南傍外如并東次余降自假屋東

西宗親經前庭門傍南行出自巽傍門經公

歸列前對尤大将少揖內府右南傍門南

行西迴廊跡開其路南中門方大安雜人



群集仍已拂却御寺西南亦懸裾如初依

先慢門懸其路有程符尤大将其至干中門跡木代垂

裾已懸隨身敕入自東方慢門經東延東

庭於庭下揖脫帟着座禮如起

庭中着座仍其在後公便宜不可

召行亥親雅其寄其公庭前了不可

超其終故內府日從余庭中不可

是日候屋着北內府日從余庭中不可

元魔夫饒於皮俾心頗垂念仁神毛次

奉後座於殘人未着仍余氏殿上人可

着座由作人傳作殿上人亦着

不限人數只隨座程北間余着座後

未着別當僧正已下僧總已下僧已禱

亦進自西方着座東西皆悉着了後行

亥左少年親雅經庭中取銀寺余橋麻扣

結付親雅吊殿下承始記云武忠下親雅

履解余已下取次尤近將監式親打鼓吊







親雅云於南面堂者不打鼓之由乃家所  
申之云之理不可然之例者可打之由作  
然而程遠不之然間已立之拉仍余已下  
起座引之如物立了如本房殘柱木皆  
立了之後余已下起座之經度後未下之延着  
促屋座之已次皆次召親雅間棟上吉時歸  
未申到之由作可立之由次之依大支時來  
疊一怡端座之是作棟上之間敷之マ此間

上南堂棟頂之上之幸之由親雅來申之昂  
內下已下移着端座之一行之着之次余召  
親雅朝長別當已下可着座之由昂親雅  
退下之召之次別當僧正退下來着西座之敷  
市座次已之海着西庇座之次之二  
如例位中將良之經起座於南緣边取織物掛給  
別當僧正之昂之辰次殿上人中總已下給推  
別當已下祿之已稱日禱祿次各時祿起座  
殿上五位取之



僧正日持祿於西庇已稱受以欵其後暫而相待僧正  
已稱受以欵待候一乘  
化已下祿南日堂方又日給握法余示人  
工已下祿南日堂方又日給握法余示人

已起座次余起座向別當房已待隨身

內府右大將已下相從入自南四足紐

前座昇寢殿南階東边立入着座西而依

入二位中次內府內昇自南階信成朝

將元帝紐西南廣庇入自西而扣一間紐座

與着座南而無次右大將南座權大綱言

北座新大綱言南座各昇南階着座次中

綱言定能可破下昇自東席西而階南扣

相分着座次殿上人木着座在東次余召

宗賴朝長湯示別當僧正可破着座由

此間一欵已稱持參否余撤左大

大將畢撤內府巡行如例次欵其後日

前次若汁若早可申上而參儀不候座仍

立下着此召別當僧正出自東席西而扣



一、間簾張廣庇着南庇座次三、執余撒別  
當傳正、一起座執余座南頭余与孟僧  
正取、改塵飲、又入酒瓶撥內符依其座  
程遠已、傳取盃傳內符云、撒尤大将已  
下巡、如例次后案、次后着預御舍已依  
下不待、若歛食、次引獻蹄一、正隨身二  
一、兩通、後引退於東席南边、別當僧正  
從僧受取、次僧正起座、飯入、早次余自

人、已起座各、經本路退下、新大、細言已  
上至、內符降自寢殿西、妻廣庇南、西階、尤  
大将已下、經席、庭加之、公、婦列立、件列東  
西上、內符、由立南階、西边、次、余起座、南  
立降自南階、內符君西、边相、從南行、經公  
婦列前、其程、度、降、顯、且、仍、之、于、裙、揖、對、右  
大将相揖、而過、公、婦列、東方、別當僧正、被  
降立、余、出、平、擡、也、月、而、雅、親、進、仍、余



於四子門下立歸謝坐レ僧正被苗平橋  
下レ次余出伴門西行僧繼亦路南边列  
三余退其前打西御門外乘車レ敝佐保殿  
干時已終レ内府出向評定院改レ坐裝束可  
来レ由作レ定能經房亦可從余来佐保  
殿次給御前祿於東席給レ四位已下禱  
大支取レ余佐保殿着衾改紫衣冠後淺  
度後出此間經房歸独然同公垂至示可  
禱

敝レ由日来欵參佐保殿称有恐能同公  
定能歸改着衾冠少时推大納言彼来衣冠  
余出座不人季長朝臣各紫来退下レ間  
マ次可打馬レ由吊来府一人隨身一人  
方レ隨身二人一道後方レ過了次内府  
来衣冠出紅打着座次余敝入此間宗朝  
參余房南庇東来二間簾中レ人宗朝參  
上余作脱御隨身亦可召レ由吊近武已



下六人參候東席邊此間內府已下起座  
移南庭殿上人座元召近武宗款朝長東  
系上跪度早余押押出紅巾衣於簾下內府  
進寄取之給近武近武進寄作間次召原  
助如初系候左大將伴捕朝臣自西方持  
來紅拂織物并召內府一一取之退出給  
如初原助房祿一拜退出次武安推大納  
言起座於西緣取白綾并之南緣給之如初

武安拜武安拜次召兼平定能可起座取白綾  
近南緣給之如推大兼平取之退下不拜  
次召武女二位中將取拵傍織物褂兵部  
能季元授授給之次召兼伴同中將取裏一  
二位中將給之一人不足仍中將西度勤  
款冬綾褂給之仕之經房婦垂在座不  
并隨身六人之中兼平兼伴着舞人裝束  
如何殘四人水干袴着冠并毛氈也又原  
助武安之外不作之先是左大將朝大納



言亦常所各老馬一疋左大將職更小厩

職更公各有長給之報次余降自佐保殿言

南階宗親於紫垣外乘車大納言降立徑

內府定能拜二位房婦降居東庭

可前駟而各早以上洛云云干取中一默

乃成刻着字治於八幡伏拜下某暇之後

暫不出暇待內府二位中將亦于程各未

着三人月暇着東岸更乘車牧駕永終到

九条賜隨身腰指又昔揆非遠仗二人各

給馬一疋自改彼催老之故乃盖一先例

御硯案上引之於中門邊給之於次內府共揆非遠仗同

給馬召前給之仍隨身下福引之云云俗

湯之後寢

廿日丙寅 陰晴有定時、亦雨午刻相伴

內府似冷泉亭密儀乃入夜參院以盛

隆申入春日詣之召御休汝每亥丁寧已



超逐無例殊恐畏之由畢率作云行法之間  
不能御對而者昂退出了推大納言許以  
各札示今交殊救倡懇志之收  
又於九条以褂一領給智詮阿闍梨不雨  
祈有法驗之故也又以第一頭欲老覺成  
法御心平允許祈御修比之故也而今日不飯  
未仍明日老之以侍亦奉府重經為使也  
恐悅之由有返報

二月一日丁卯 天陰北日大原野奈之依

乘尻亦懈怠及晚發去陪膳文章時士光  
哺朝臣陰陽師縫殿頭定易行夏職夏光

茂神馬使所雜色忠光内府同發去陪膳已下

前日女房依月障自何原立之元日以有内後不立幣而

今日忘却立幣了但進於可憐先倒

入夜換非遠使清重院近為御使未余依

所勞不快依為御使召簾前錫之作云内



裏御有祿内食驚御祈已下夏殊可申汝  
汰々者又御有攝委重内者多子細了如  
此下筋蚕為御使不可小謁然而白川鳥  
羽院御時以口而下筋為御使被<sup>被</sup>取<sup>知足</sup>  
沈<sup>院</sup>張法照寺殿木御祈<sup>毎</sup>交彼召御前思  
彼例所謁々

二日戊辰 此日天文時士業俊大藏大怖  
春茂不存丹密者各苗案返給麥耕了

三日己巳 此日仇尊勝陀羅尼々余依所  
勞不參又祈年祭先奇々蚕無病可有憚  
款於陀羅尼者當待<sup>一</sup>時不進<sup>一</sup>々内符  
二位中将進陀羅尼了

四日庚午 此日祈年祭々上御兼房婦云  
云昨日彼畚如常

資元揖来天文密者苗案返給麥料了  
此夕春茂修榮或星祭作右少年親経已



昔可進祭文

昂賜檀幣

五月辛未

故院御月忌如例余不修其所

此日立春日祭神馬陪膳以政朝臣奉行

經奉

虫治朕依為經朕日數有憚使

使家

職亥散位良清

其不用代人然者世役輩

中每領狀人

陰陽師昂各頭在宜朝臣

仍俄点職亥マ余日疾未快然而依存謹慎枉以奉拜

又女房同奉幣以政朝臣女房家司仍以

宮内卿季經朝臣為陪膳內有同發遣奉

幣役人同前但國行動役退送此夕以職亥

國基生舞人半臂下襲於使矣保朝臣許

六日壬申 今晚或人有多想亥公家御參

為余汝休修御祭者可有御感云マ仍亥

許修法マ汝休自今夜五マ夜可修如法

春昂府君御祭マ由作棟範入夜藏人忠

國持未御都狀草余見了以同藏人志信



陽師許國之持來清吞黃帛朱吞余正衣冠以

朱奉吞入御待字極垂其恐多吞約之御

時之例也御都狀三个所數之十二所以

藏人差給今懶了其後余降突心向兩院

再拜奉祈玉体安全耳又奉拜春日大明

神依御祭也

八月甲戌 此日二位中将着陣正五位前

駈六人隨身三三自持袴垂之奏殿上人

刑部婦宗雅朝臣申刻冬陣昂改未

十日丙子 此日先母遠忌也仍似經布施

取旁送光明院如例又自今日至末十九

日十午日陰熾法恒例自十九日致始是

自十日终于十九日是死間自於母忌日

死給願於父忌日仍及十个日了

仍女房相共内府病後未能出仕二位中

向九条始初夜時了余同讀熾法又讀妙



性唱念佛是為父母也今夜宿此堂今日

宣下送宮使為定公婦定房公家奉存君

御祭今夜滿五個夜初度兩夜余正衣冠

取笏降庭奉邦府君依事謹慎也為奉祈

我君也五個日御都狀吞御諱每日藏人持来也

十六日壬午 此日祈年穀奉幣也午刻基

親持来日時宮文相續内祀持来宣命草

乘車出門外之間持来而以卷内未刻棟

執車中見了返給了

乾持来宣命請吞於二間見之返給申云

使已申御馬作聞食了由

十七日癸未 卷之召信陽師亦間山階寺

奎嶋亥召申云口台火亥云但非重云

之自寺家申狀内僧正教示令仍殊不

作家司内之所間也

三月一日丁酉 虫触穢御燈奇如例是先

例也但今日許也公家御燈虫在三月私



針今日一日也但御燈後及二三日之時  
至彼為齋也

三日巳亥 今日平木院一切經心佐會也付寺  
家行之家司長兼為開封下向無舞乐仍  
不表示行亥職亥

十九日巳卯晚頭重永來日所置南都之下  
人馳申云去夜為大風南四堂黑木屋顛  
倒者相次僧正告示同亥光長宗預木申

云尋先例可有佛汝法又予不遠方之間  
方忌在南又土用之忌方有其忌可彼訪  
陰陽者予案之前年予家之門為風顛例  
之時故陰陽頭在宣朝長申云如此幸尔  
非常之大變土用方忌更無其汝法吊時  
修復先達許之但葬訪陰陽若預向者可  
於禁忌之由雖申上之故也喻彼如近边  
有矣上之時亟當禁方為免餘矣破却其



方余屋火消修復之及無其慘暴凡之破  
損又如北者今里北回亥何如訪例返忌  
仍昂時下向如本可取建南用堂之由木黑  
屋不及作方亥進永了人：中心頗乖預  
以鬱陶之由北条息愚之能垂不凶先達  
會教隨時之法非常之料但人至何強守  
抹遇土用方忌更勘日時再念上棟於儀  
有妨人口如何今之所行冥無定成之神

祇定作之抑率尔大亥無力於修營仍作  
宿院佐保殿近边產之木已交雜亥又僧  
正作退还札可被合力之由示之參宮之後  
不修幾程畏成人長嫡相又有此微作也  
有神明不祝歛况乎謗人之膏肓以可密  
下官有何罪過招此之不祥哉成人勵如  
貞潔曾不押慢鬼神所憑只在冥冥之冥  
靡何亥神罰以之里之皆是垂為理還之



快次當時傷之愁歎之賜千萬迴一愁一恐  
中毋無聊者也但以內心之過深猶作大  
明神之加護而已

六月丙辰 今日行步重承下向南都了召  
圖各頭在宣朝臣南門堂顛倒步已下十  
時戊病步太重云又顛倒修復之間步以  
余所行之趣作在宣甚有不祝之色予責  
以父會釋指以霍執是非破父之儀依一

遠近可有看到云者昂時沙法遠近可  
同所申無押進柝此間殊無所陳者伏理  
欽

六月一日丁巳 國忌之僧正而田堂沙法良  
神如之由被悅示

四月四日庚午 北曉女房見寂吉多祈請  
春日大明神步一變已上有納步之由  
月來示付僧正祈念二世步自來七日可



彼魯社且可轉積不定羅維之由示付之  
日未所致祈禱也而有此多可禱敬主  
此日依廣瀬庵田祭為神更著眼之間強  
虽不密依有悖不向堂

十三日巳卯 平且院清所 六条中西 忽有

燒亡院清魯筆之態野之間

内裏穢人或疑而今有此更神更可恐欵  
已刻揆非遠使明基以下列立中门外布

衣取 職更信光着衣冠禮之降立禮之

揆非遠使明基申燒亡子細信光申也又

棟範同參上 不副 揆非遠申日約正清時

無内裏欵如何作不可有之由欵

今日宗賴朝臣申条之更其中吉田系依  
眼假可付所用之由依本社更但同途可  
給之由申然而揆先例廢德友不給同途  
仍不可行之由作之多武峯有鳴動更



云々可召之由作之

十四日丙申辰 賀茂社司持各蓼葉衣冠職

更取之任例懸翠鞞着服之間有悖哉否

不換得先例非重長非是宴不可悖之由

人之示之仍懸之於可尋先例

十九日丁酉 此日賀茂祭之余隨身兼次

候院之間置永作勤近來使引馬馱之主

人着服之間隨身勤此役未曾有之例歟

然而例 乃亦沛定 又力不及一

廿日丙戌 自今日解齋乎 乃

廿二日戊子 此日吉田祭之公卿館房余

改之間司行

今日臨時祭定矣教朝臣於朝餉更之持

未覽之見了返給是大詔故殿沛毫君

時例之密之二位中将始續禰禰於大外

祀賴業真人伴人為內府之師在懸其志



位所廣北更也余又敢不忌也之只可收  
逢名士而已

五月

二月丁酉 此夜私家行四角鬼氣祭信湯

師四人 業俊在宜廣之  
宜平也

四月己亥 小將之繼鈕四只之後申拜賀

余福依為除脹以前之賴業未今日十二  
時尊昌菰如例但壹不葺也依為長家所

也先例也

五月庚子 物忌也依多告請法性寺座主

令夕可被病也此日余及女房不供常供  
者脹之身有悸之故也但先例重脹悸之  
絶脹不悸之然而此更偏依歎之淺深如  
有忌之者到隨所為之脹非常收脹其色  
頗濃又愁歎之傷超百千之重長仍止之

六月辛丑 無徒更重成長者宜卷之倍經



含儀太奇怪之故

七月壬寅 宗親朝臣未申余之夏

又定值同申各之夏 乾慶維摩禪夏肉食

了之由有作 東大寺僧運死去 又觀覽也

三會禪師可作下之由有作

九月丙辰 物忌之今日今比觀亦五月有

競馬恒例也 余隨身友人入乘尻

文俊勝賴之行后原隆持云

十一日丙午 此日定長朝臣召具大外祀

賴業參上八人作維摩禪師 各其名於一

又只以初作之 興福寺乾慶 以氏并作外

東大寺僧運代之由加作 祀亦先例或又以氏家司作之其後召定

長於前作雜夏大衆夏僧正有敕示旨重

成老長者亭 宣

十三日戊申 南堂此夜於善成仙院門邊

也年方 方 延 南 正



十四日巳酉 雨下出河原附朕女房用

先余出川原 用八葉車但布衣前駐四人

叶相共先 解除切麻帶流河如例又余朕

立衣指費 髡也去春所着 更訖陳家其後

女房又出川原 前駐日人左車後 中上

陪膳陰功師日人女房了八緒衣一

重甚外讒色朕卓衣一領相加給也日

春所着 先是姬君二位中將亦於家中使

臣所附朕刑部帛為陪膳陰功師日人

為大元仗與御寺所司二人 俊範 未申惡

賊治罰大元心發向由又義教 若每 為

大元被拂涕寺更能保朝臣替申也乃更

元強申条子細也糸共作子細了

十六日辛亥 宗隆来申昨日涕卜更依物

忌各写字常見官察共申理還上神

祇出示由各着申其方角又公家可慎



給清茶元上日、内六七月常中丙丁日  
云、余作云奉幣更早可也、上歸可申  
申上臈并定長支位、軟來元一日可也、  
由作、元一日廿四又方角神社其外加  
今社十二社可也、由作、

子刻中将兼良為拜賀來日、虫物忌依  
し日、南門中将於中門付家司和泉守長  
房申更由拜拜退出了云、余就寢、

後、共徳大夫依不足、依老職更吊清、  
又内裏申次更作宗隆去、春任中将甚後  
内府出來了、仍拜賀延引、軟

十七日壬子、小時定強來申、奉、寂、依、傳  
、師用如重可致催、輩召作、又堂童  
子多期退、内今點下給、又定、維日、先日  
所奏、内、記、録、所、寄、人、懈、怠、更、院、宣、云、此  
更實不便更、殊可尋、以、法、於、不、中、用



士早欵可致故欵且可斗羹者昂云如散  
状<sup>者</sup>業<sup>宗</sup>業<sup>宗</sup>殊不仕也<sup>宗</sup>可致放欵矣而  
彼召急状且欵如何可随清定者又作云  
来<sup>宗</sup>尤日寄人亦皆悉召集祀录所可作条  
之祀一帛赐之<sup>不各拜定</sup>定<sup>道</sup>避<sup>勘文</sup>不<sup>五</sup>变<sup>理</sup>  
变<sup>勘依</sup>依<sup>间</sup>不<sup>引</sup>本<sup>吞</sup>文<sup>又</sup>用<sup>東</sup>辨<sup>棚</sup>  
变<sup>已上</sup>上<sup>五</sup>个<sup>条</sup>之  
尤日<sup>上</sup>卯<sup>卯</sup>定<sup>定</sup>始<sup>始</sup>来<sup>来</sup>申<sup>申</sup>宇<sup>宇</sup>佐<sup>佐</sup>官<sup>官</sup>并<sup>并</sup>寂<sup>寂</sup>勝<sup>勝</sup>禱<sup>禱</sup>  
间<sup>间</sup>变<sup>变</sup>院<sup>院</sup>宜<sup>宜</sup>云<sup>云</sup>宇<sup>宇</sup>佐<sup>佐</sup>变<sup>变</sup>如<sup>如</sup>致<sup>致</sup>申<sup>申</sup>可<sup>可</sup>什<sup>什</sup>汝<sup>汝</sup>作<sup>作</sup>

者余作云心居殿并香炉莒变可致间支  
符者寂勝禱变禱师<sup>师</sup>耻<sup>耻</sup>元<sup>元</sup>依<sup>依</sup>满<sup>满</sup>了<sup>了</sup>云  
余作云寂勝禱定明日由先日作了而相  
當奉幣可有将明後日又後<sup>后</sup>补<sup>补</sup>也<sup>也</sup>然而<sup>而</sup>间  
例<sup>例</sup>之<sup>之</sup>处<sup>处</sup>太<sup>太</sup>多<sup>多</sup>仍<sup>仍</sup>明<sup>明</sup>後<sup>後</sup>日<sup>日</sup>可<sup>可</sup>有<sup>有</sup>定<sup>定</sup>可<sup>可</sup>存<sup>存</sup>旨<sup>旨</sup>者<sup>者</sup>  
宗<sup>宗</sup>賴<sup>賴</sup>朝<sup>朝</sup>臣<sup>臣</sup>丁<sup>丁</sup>日<sup>日</sup>卯<sup>卯</sup>日<sup>日</sup>始<sup>始</sup>有<sup>有</sup>清<sup>清</sup>出<sup>出</sup>仕<sup>仕</sup>者<sup>者</sup>於<sup>於</sup>清  
直<sup>直</sup>庐<sup>庐</sup>可<sup>可</sup>有<sup>有</sup>吉<sup>吉</sup>昏<sup>昏</sup>哉<sup>哉</sup>如何<sup>如何</sup>者<sup>者</sup>作<sup>作</sup>云<sup>云</sup>垂<sup>垂</sup>先<sup>先</sup>例<sup>例</sup>不  
奉<sup>奉</sup>悟<sup>悟</sup>里<sup>里</sup>变<sup>变</sup>理<sup>理</sup>尤<sup>尤</sup>可<sup>可</sup>有<sup>有</sup>早<sup>早</sup>可<sup>可</sup>触<sup>触</sup>官<sup>官</sup>藏<sup>藏</sup>人<sup>人</sup>方<sup>方</sup>者<sup>者</sup>



官基親藏人  
方定

此日內府月忌  
余依神夏不向當女房  
行向

元一月丙辰  
此日配瘡御祈十二社奉幣

早且大內祀長守持未宣令草見了返

給作清吞內覽免  
由元日時定文亦免

內覽  
由昨日作宗隆了是  
雖不當達遠

之間依可懈怠  
此日依日次宜始出仕

先日向在宣朝  
戌刻着直衣  
吉作冬院前

七八人  
侍衣冠  
細代  
以定能歸入見各

依召各清前頃  
退出各內各清前女房

亦見各  
有不耐愁嘉  
色余又石村之落

依依每收  
以袖搦  
小時退  
滿戶官藏人

方申吉昏  
官右中并  
親朝長藏人  
明日

早且可有  
官成傳定  
由作定  
能了元儀

今日欲行  
作定  
余依每日  
次日未  
出仕  
仍不能定  
申先例  
投錄有



改不出仕之時迫朔日而依伊勢幣當日  
有如此更亡例已後  
延別明日後并依不審問例之處太多仍  
明日可有定之由豫作定維之  
件人奉以  
中將實教朝臣可作執事云云  
余今日篇  
仕且依吉日且又明日又參入有更煩仍  
使所審作之出仕之間觸類催悲歎及非  
所耐恐生趨朝闕實不實禽獸可悲之  
今日余神更之然而故致伊勢幣當日參

廿二日丁巳 已刻實教朝臣參入帛於直  
序定寂臥傳僧名其儀如例之  
以去年定  
文為例文定維不參不當之帛空涕前小  
退出陣九条亭

午刻能保朝臣來余召簾前候雜更其中  
有宸流更亦依實教更召張本更不可然  
之趨作之能保仗理只今歸任善教可為  
取於召張本更者不可然云云返之為收



余偏依里御寺御社更亦不禱万更作舍

子细者丁廿更日未拜三魚作肉馳不兼

更丁而今日作披子细随又南都無徒使

来申同更所餘無徒只可随長上所命文

不可存異案云大略悔前非款允近日

無徒一汝佐雞物弟一丁作子细了

廿四日巳未 卅日寂勝譚物日丁自昼出

仕悼里云一聊有所勞入夜右少年親經

持大仁王會日時定文并賑給定文亦王仁

會一問悔日見了返給

戌刻糸八糸院鳥帽直糸允福女房退出

廿七日至戌 僧正送仗敕示南田堂御仏

沛衣来一問更山階寺三經亦為大無使

来申差教一問事

廿八日癸亥 批日寂勝禪結願丁辰刻着

直衣糸内入自由小路而門左糸御前



緇素未參仍下直戶休息 未刻定維持  
未清各注文

此日棟範定繼亦於內裏申參之 亥晚頭  
退出

廿九日甲子 以年曾以來申高勝寺寂勝

寺年本基親奉行之依神更改定作可作  
親繼之由

今日一昨日所來之無徒仗所司亦未作返

更了能保里返子細之

六月

一日丁丑 神祇官人卜部兼基參上申云

神祇官西院有穢物 小兒 已廿日穢之佛

体佛卜月次神令食皆以不可叶今日為

御卜各官之間官人亦触穢之故之此事

宗隆所傳申之仍直奏之由且可尋例之

由便作宗隆了



二月丙寅 右少年親經內覽仁王會清奏  
見了及給此次記錄所之間作条々<sub>レ</sub>夏外  
祀內覽內文仁王會官府<sub>レ</sub>見了及給上  
帛經房帛云々今日帛有改云々  
依穢月次神令食可破行七月事  
晚頭宗隆來申云神令食夏奏<sub>レ</sub>夏外  
先例可<sub>レ</sub>付汝<sub>レ</sub>由有院宣者<sub>レ</sub>予世次御  
靈<sub>レ</sub>靈<sub>レ</sub>王會時行幸大內之間夏可奉行<sub>レ</sub>由

作<sub>レ</sub>入夜進外祀勘申月次神令食七日  
被行<sub>レ</sub>例作云延<sub>レ</sub>由早可宣下者

三日丁卯 定經來作云月次神令食延<sub>レ</sub>  
夏宗隆宣下了 本官付宗隆申間 然而此  
後夏為本分祀早可<sub>レ</sub>由汝<sub>レ</sub>者申奉了<sub>レ</sub>

由  
五日 此日頭中將示召<sub>レ</sub>篋殿上人兩人<sub>レ</sub>雅  
行

朝臣長經朝臣 被免件<sub>レ</sub>由  
依被召<sub>レ</sub>篋



批夜本分春山府無祭使前漏刻博士宜

茂隆 春茂 逝去

六月庚午

批日定經來申大仁會以願草

奏間夏

作明日可

又棟範申升宮察來系

夏亦又持來宜角目錄亦又右少年親

近來申祀錄所寄人被加勘發之間夏先

日不參之輩亦不

十日甲戌

棟範來申系之夏又申云為避

清冥會路行幸於他所之時賢所同渡御

哉否同例之處旧例垂有行幸賢所清近

例每交所渡清之云可依近例之由作

棟範申云高倉院清時賢所翌日還清

無例之由有其由如何云余云全不

知其故少云

十二月丙子

棟範來申明後日行幸公歸

散狀并内侍所渡清間夏大吏史廣房來



作祀錄所勘狀不被改更

十三日丁丑 棟範又申云行幸間夏候院  
奏勅報未及賢所度清更只可在下官之  
計件更前日棟範申云高倉院清時內侍  
所翌日還清之条不可然之由有其由  
仍為避清冥會之路自此險幸他所之時  
或經中一日有還清云今更何様可候  
哉予作云內侍所被悻翌日還清之条全

不知定有由緒歟早可向先達又可向外  
祀者後日棟範又申云向兼光一之処申  
云高倉院清時虽有此由悻不覺悟但  
神<sup>報</sup>此不可奉勤之故歟云又賴業申云  
寬治嘉保之悻御冥會虽避皇居內侍  
所猶由御保延之此又同而高倉院御時  
又有悻被問人云之処賢所同可被避清  
冥會翌日之還清更不可悻之由被行申



欵仍每度內侍所隨幸路給賢所翌  
日還沛被懷余不知子細者各尋向  
處申有如此何樣可候哉予作中台例  
賢所雖不渡沛先朝沛時有儀被避沛  
會云則震儀候幸者及避狼籍賢所  
独多令殘而給哉仍相共被避皇后致神  
重間今全更難被變其儀者欵至干翌日  
還沛被相懷余者自本如被作一切不

知由緒加之長承之比朝從候幸夕同還  
沛依彼例去年又如此况翌日還沛哉連  
勤坐懷者無指故時之變之被避御  
矣會欵被奉重賢所之儀之旁不可及矣  
儀之由所退乘之但變是公之私難愚  
止以是亦子細早經院奏者棟範昨奏此  
由之處只可在下官取之由有勅定者  
仍予令夕從幸路明夕同可還沛之由作



下了棟範又申曰五位藏人近奉次將必  
可供奉内侍所而於次將者至同被責出  
了五位藏人定經宗隆無稱病定經鹿病  
昨日至被施責敢不引身棟範為輕服日  
數之中间例於外祀之処服服之人供奉  
之例所見不祥輕服之人奉神更之例行  
粗有之但五位故障之時六位供奉其例  
不可勝計天采以後數度所勘申之者副

多賴業 申狀 吊作云神社行幸触穢之人供奉

其例多存又神更奉行何不准哉但正供  
奉神幸之例已不祥至于六位供奉者指  
而勘其例最是持用者之夜六位供奉之

十五日己卯 此日祇園院時祭之仍立神  
馬十列但依凡病不伏自川原立之行更  
兼明信功

兼明信功  
師廣元

十八日壬午 朝暮雨降昼間暫休此日奉



始南回堂路素觀音并四天王六祖師亦  
像於寂勝金對院始刻行支家司和  
泉守長房信功師岳書頤賀茂朝臣在宜  
虫輕服日數門件服以後等參上勘申日  
也神支猶有例仍不悖也  
時以人傳覽苗文返給莒  
今月今日吊長  
房先各向寂勝金對院為依具雜支也大  
略相具了也由申也仍余着直衣冠  
吉服二位  
中將日着冠直衣日車詣彼院前駢衣  
余車加修理也間用中將車也

冠七八人許隨身布衣不引移馬暫休息  
堂臺補也佛師唐乘未參當時淨衣木材  
木亦制作也間也日來不被汝法當時周  
章甚以懈怠也及午刻東寺長者權僧正  
法務俊證參上番條法服相具暫候西席  
邊先是仙師各上御衣木亦皆悉削了直  
置仙前其儀豫正西間東庇并其南間敷  
着筵敷枚其上置御衣木木標在東余作  
可在南也由布



仙師申云奉早上一時可為一面有其忌  
仍以東可為上一余記此言

中等二支置中央四天各二支置南北其

北頭立花札備香花只立花一口左方立

脇札置灑水添而香木右方立灯臺中央

敷半帖南東庇副北簾敷高禩端帖一

枚為余座西庇寄扣敷疊一帖二位中將

依余余居下衣木皆卷置了余出座召長

房向時於在宜朝長余欲出一時奉仕身

飯未申云去時午刻已至候者所越勘文

早且度行一間自然作僧正并仙師亦可

移刻及此時一先是各賜降衣僧正降衣職次

召一由藤原業清福一云余所召降次

權僧正俊澄為降衣紐南東簀子直着半

帖從僧相札置香好莒三衣莒直產木認

過次仙師各着降衣叅候東簀子大仙師

人着法服平絮袋依僧正命次僧正授以

追候僧正座真也六祖師滂

齊戒於大仙師次加持滂衣木衣木南庇



頗寄西里加之同時句之加持之但奇僧  
与仙不可同后仍於南席可始之

正猶滿神呪候半怡次大仙師條筆硯筆

為折數又仙奉岳中尊四天亦了次取斧

師亦捧候大仙師奉中尊小仙師亦相從列

奉始大仙師奉中尊了更始四天曰大仙

師已下所其後僧正退下仙師曰退下余

作可奉昇立中尊之由而唐慶申云備案

里給之處於小像者奉倚立堂夏之如此

大沛衣木於夏有危又必非可奉倚立夏

可隨沛定之、余案之永久春日沛塔沛

仙被造之時被寄立高欄里彼例垂作之

木大而夏炊隨又仙師申非必然之夏

之由加之彼永久例頗有不可追用夏亦

子細故仍不奉早上余進沛衣木下奉念

不犯之中將其後飯九条北間長房苗候於南

席奉始六祖師云、今日余門内乘平昇

至堂後戶之近日凡病相侵神心不快然



而今日為寂上吉日仍忘身命要此亥神  
心無為又此兩三日雨脚無間而今日余  
在堂之間及飯宅之時不雨云彼云是成  
應先顯為悅不少者了  
仙亦奉安堂中以南席可為仙所東南兩  
而可差庇之由作長房了

六月甲申 依月忌向堂及夜漏飯來此日

奉春日本也御正体 四所吾字  
并五体 於僧正許

為遂供養也有所因如僧清淨所奉造云 立  
也

六月丁亥 自僧正件被奉送春日大比  
供養間僧心殊發起之由被示送為悅不  
少

六月甲午 今日向堂女房修小仏堂

六月殺如例 余女房始君居同所 覆殿  
向南  
陪膳光補朝長靴簾進贖物女房取之



居前陰陽師大舍人候業俊朝臣殺了接  
大麻其後進管貫一輪三具各其变了及  
給了  
無徒一使来明日可下向南都云作能  
保一所示了

七月

一日し未 推右中并定長朝臣為院御使  
来東大寺鎮守八幡別堂御時一問变了

持来大外祀頼業大夫史廣房亦勘文并  
与家住文本被問人二条二

一 御時有無事

官外祀勘文御時無所見寺住文有御時

一官阿弥陀三天像二官菩薩一尺  
余像三官唐女形寸法同二官云

左大臣 右大臣 右大将 堀川中納

言亦被申不可有御時之由已一同云

一 可被授神位哉否更



賴業勘文申可被授之由

左大后已下申不可然之由但左大后申  
云社司一階并可被献對戸云

一 御座事

寺家祀申委細又被尋出牢治官例了云  
人且任注文且任牢佐例可被行  
者

一 御座已下何所可調進哉

此条左大后被申出未不被問人云

余申云御時更無不重者可及儀之處甚

薩已不載其像加之八幡外寶殿敷實親

已造立了像燒失保延後依人儀奏

不被造立今又同前款被行如在之義何

更之有哉但委見勘文亦進可申子細

神位更之天平勝寶被奉授一只了其上

可被奉何位哉此条不可及也依款社司



加及用封戶及佐大長申狀尤可及少

汰

御塵更如人：申狀可有少決

同調進所更寺家已造營社同可相具鋪

設  
取款云

定長又作云可被修造六條殿可造立西

對者申云兼候了更不可煩申也今朝

勤不可叶聊可被他行欵

抑今度御作更專不可然：由糸：申子  
細了難恐望觀虞偏存忠故

二月丙申 此日故鳥羽法皇御國忌仍

去夜八条院清幸鳥羽令且法皇同幸云

棟範持来免物勘文 北三人 是今日恒

例更

三日丁酉 未刻大吏史廣房持岸佐大官

司公通結文 先日造營 又副別奏

作遺返更

間更



状作可付職<sub>レ</sub><sub>レ</sub>由<sub>レ</sub>了又申六位上官不  
仕<sub>レ</sub>見<sub>レ</sub><sub>レ</sub>作付職<sub>レ</sub>可申<sub>レ</sub>由<sub>レ</sub>作<sub>レ</sub>了

六月庚子 棟範来申条令食月次祭亦十

二日可被行陰陽師勘<sub>レ</sub>其故御時御卜

多在神令食<sub>レ</sub>前<sub>レ</sub>故<sub>レ</sub>神令食不延<sub>レ</sub>方

御時御卜許被延<sub>レ</sub>方<sub>レ</sub>時<sub>レ</sub>神令食以後

被行御卜奏例也於共延<sub>レ</sub>方<sub>レ</sub>時云猶被

為先御卜奏<sub>レ</sub>也御卜奏并月次神令

食亦日時明日明後日之間可被於御卜

者明日可行三個月以後有奏定例<sub>レ</sub>

仍十一日可有御奏<sub>レ</sub>

七日辛丑 及晚暴雨云巧真如例又有

兩方幣供陪膳資奉朝臣兼兩方家司<sub>レ</sub>

故也役供皆束帛余就<sub>レ</sub>

八月壬寅 天隍基親朝臣申役吏<sub>レ</sub>之間

吏親經持来月次神令食御時御卜亦日







經已申驚妄不少仍愜可尋申宗隆之由  
作了但於今者明後月可被付月次祭使  
之位祀之更不及向祭王只晴可被下老  
軟為延引可被付軟自例幣軟且又有准  
持例哉出之由可問官外祀有作了凡近  
代職妄每妄如此實是為上難堪妄軟昨  
日左大弁所持來之符拜付定經了棟範  
又申余之妄其中有天智通智兩院妄先

日以秀海陳狀被問本寺一一陳狀所進  
也早可奏之由作之又持來放生禁斷宜  
旨案見了返給寺也重可斷之由見度之  
官府而不見仍問之申云不可必然軟云  
之余云非勅定者難改先規軟早可奏問  
凡寺也之案未代頗可有儀大略大地每  
無其隙皆是仙閣之仍難差寺也重軟然  
而代之官府所越之可奏妄由軟



十月甲辰 自今朝有犬死穢仍撤神夏簡  
上穢簡了定經未申云神宮祿宜亦位祀  
夏宗隆不向祭主之間神宮亦原改雖知  
又以故者奏狀雖被宣下之由官外記所  
申云少分云、余作云於今者其力不及  
早以計亦子細經奏聞可被付九月倒幣  
使者 基親朝長祭上申云今日垂參院  
每夏不能奏聞云、又親經未云神令食

神服神饌亦夏垂奏聞只有聞食驚之作  
其可加芥責之動然者夏已為闕云、召  
雜堂可作子細之由作了又宗隆未申季  
御讀經祈年穀書之間夏元四月可被始  
季御讀經元二月元八月一日之間可被  
行奉幣之由作了 件日之不裁宣宣之勘  
揚申云月之勤件 文仍可向之由作之所 光長氏院之間申余之  
日又仍作此日云  
夏昨日作在轉文云



十一日丁巳 此日御時降卜奏了內覽  
免了資元未申口去月廿四日白虹見母  
心大星是希代之變矣云云余作云於大  
夏變者不待三個月以詞先奏當道之故  
穿也而及廿日不奏少少資元無披陳之  
方

十三日丁未 棟範來申糸之夏 別當婦仰  
申揆非遠使經度搦強資之間夏作可奏

由了又持來放生禁斷宜旨加裁寺進  
二里夏了  
么家御允 踐祚以後未被行而今日又  
日次不宣仍無少休云云

十四日戊申 向堂晚頭飯來拜允如例着  
冠直衣 止喪於中門席拜 不免持衣  
冠職夏兩人取出之置長橫蓋 若衣出三

具 故殿故女院皆拜了各奉送之  
先妣



元二日丙辰 此日被勘宇佐宮若宮遷師

假殿之日時 上婦兼 又被行軒席御卜

又有各律禳經定 春日未 上婦忠親婦依

參儀不參行更并親經更定欽云

入夜親往持来御禱經定又申僧綱不

參之由

八月

四日丁卯 此日北野祭至并教奠了余早

且相伴女房妣君亦 余乘中將綱代車在後前駐二人女房妣

君用余綱代車在前七駐八人已下君達

歲人五位布相交皆布衣了以車三兩左 余後殿上 渡大炊御門亭伴家元右大臣

人車了 領了而法皇召之其替賜中遠御門東洞院

故成親婦家仍當時為法皇御所其後多

被造加舍屋云云而余依内府更不能假

渡冷泉還任九条小屋法皇病此更所備

賜彼御所了祇是過分之恩了去月中旬



以此以定長朝長被作世由洵昂移任  
而連之為惡日今日之外更無五日強  
不可撰吉曜今度有所忌避禁忌未者  
依無月次懈怠之由豫奏法皇了又去  
年渡冷泉之時女房同車之又引移馬今  
日且為改其儀且為有威儀所用藝儀  
宴<sup>寅刻</sup>列出九条五条高倉也始天晴已下  
松明白登出行太見若今日可立心野神

馬十烈九条亭不能行其儀仍不待夜病  
催曉更之駕車依為院御所於門外下車  
女房車寄寢殿南面職更長俊為御所行  
更豫白公自一昨日三個月以法成寺供  
僧三口修仁王禱又昨日作觀性法橋就  
密教聊以祈禱修小鎮之是皆依或人  
密禱<sup>件家頗有产縁之恐</sup>  
殊所祈之報垂垂怖畏久其至不<sup>殿屋</sup>居之所



兼修内外之祈者是例也於或人之密詰  
者勞之否外法皇依莫大之具給此家而  
付咎加雜太有恐之故也入門見屋家躰  
太蚤挾少覆屋每屋一丈二尺  
庇九尺甚凡卑法皇被作  
加敷屋之間於支得便宜又鋪殿皆在之  
屋住之間更無煩者之申刻立神馬先以  
小俗使左近將監平時細陪膳云乘瓦  
馬厩舍人聊有禮禱更仍作厩司殊令禁

因舍人無重科仍不賜檢非凌使

十五日戊寅 此日放生會也立神馬十列

如例使親資藏人五位也  
非職更陪膳一一陰功

師一一

十六日己卯 此夜駒牽也深更引分任少

將成家羽長持素馬一王騎更云着衣

冠相逢給祿褂如例

廿日癸巳 此日如法立種行三七日己滿



備十種供具之日也遵師澄宜法布也字  
經雖不用草毫所同各自餘行幸如法清  
淨也仍堂中非三人也輩有得入豫觸導  
師已加行也法性寺座至來被馳回又字  
徑交筆件人日未不退如法經精進仍也  
書也如法經也習坐坐陀物此經已有供  
養仍導師一重一裹請僧文一裹也但不  
加行也人不能入堂中仍每置布施也儀

賜各僕徒也此外余再女房已下伺候也

男女非踈遠也輩元許小車各調十種供

養捧物母物二種捧師於十種者給導師

今十種方給起名僧亦也堂南緣立棚二

脚取置件供具又堂中仙左右立同棚二

脚捧供也參入也輩擡精進人立季經

已下十人許傳供平次弟法用如例祝法優美

仍自簾中押出卓重導師前也退方



如法五種行目錄

受持 自本修

轉讀 百六十一部

晴誦 或一或二或一偈半偈

歌說 或一人或二人或六人

各寫一部 不用借阿弥經數教心未經

九月

一日甲午 余今年有所思有出河原寺職

更一人修內秘入夜自內裏退出大炊御

門亭

三日丙申 公家御灯清秘如例兼忠朝臣

申沙塔云



十日癸卯 今日余禡進字經具拜御裝束  
亦以定長為使有御感亦此更雖不可必  
然如法經之間於更有甘言亦且為謝其  
恐也依思結緣也

十一日甲辰 此日伊勢例幣也今日依堅  
固物忌不出仕原畝內祀持來宜命草依  
物忌不見也

十四日丁未 祭內依御物忌不祭御前於

### 二間福女房

十五日戊申 自夜雨小降仍不及更妨此  
日為如法經十種供養結緣下向天王寺  
此更不可必然身為攝改万積之繁務於  
一月不可定然而檢先例攝改遠所物福  
當寺他寺其例多加也此如法經經更始自  
殖麻終至字經無不口入加之願至聖人  
誓願意趣余固知之余為此法吊以友人



為此欺之檀越人不知之只任冥示之知  
見仍強忍世間橫嫌一門催結緣之志之  
仍先日粗卷法皇已有天許其後世人多  
以頃之仍重又卷之猶可下向之由有作  
不願人之務難只作仏之知見者之冥刻  
出九條干時僕徒僅有三人之皆悉欲待  
調者更不可叶之故之余着烏帽直衣乘  
中將綱代車余綱代車兼是度武須用人  
車之而每可然之車仍不能

備前駟殿上人請大支相拜十人許隨身  
西三人不引移馬於高島也天始喘烏羽  
南樹也拜草津也依河水淺不能付船仍  
冥帝乘船院已下御船皆在之尋御經船  
之處未刻到來之然而於陸不可待仍  
乘船指渡向嶋方為避院御路之暫相待  
之處先女院降下向甚後經一時院降乘  
船甚後經二時降經船到來於草津奉乘



船云、法吊被相具而余出船律維已奉  
移乘他船、間法吊暫不被乘於天河也  
法吊被乘此船同船浮河上達里去年八  
月哀心難忍依御權頂下向云船之路  
一塵無改只所失者內府一人盡能物  
悲歎雖任劫雖備生多休多堪哉申終觀  
性法橋相具令人來涕維道行日靜清  
伽院調駐者真不拭淚吹頭付渡却

大慶 昂乘車法吊卜船於此也堂律維相  
進追可着天王寺堂干時阿孫云、昂着  
西門外心念仏所七年寂昂以季長朝長  
申參入、由於院小時以成維為御使今  
夜寂無便宜欵明日可見參者申畏、由  
此夜兼光輝來凡已下結緣、無不知何  
千万寺也、人家五數雖默猶人多家少  
定宿道路者多、人、善心以、可



知可責、但是假名塵假、善心多者  
是人ま祢のくまのま、て歎云、且又  
能、功用上人の信力自然已勤、搥國  
土者、可憐、  
此夜余竊於西門、暫念仏、今日依當十五  
日、月次不直、故不參堂

文治四年九月十六日己酉天晴、此日於四  
天王寺有如法、純十種供養、夏法皇勤隨  
喜、促乎效念、彼万乘、駕八条院、依結縁、  
御志、調十種供具、終中、緇素貴賤、治殘  
人少云、余又聞万機、繁務、結一乘、  
善縁者、昨日天陰雨降、干後、虽雨脚止  
霄、席猶掩、風氣有疑、而自夜天快晴、终日  
雨脚不降、誠是上官太子四大天王同心



合力退魔よ善し所社々余拂曉糸會當  
先於西門内覽来電升水  
如例

十月

一日癸亥 此日平座如例及晚大外祀款  
業来賜維摩會冬氏人夾名愷可催し由  
作し

三月し丑 法成寺執行春考来作御堂修  
理未同夏

五月丁卯 大夫史廣房糸上作官姜夏来

日己姜十六内：可尋左大臣参し由作  
日私姜

六月戊辰 院宣到来 定長奉定書 維摩會地

寺探頭夏有人慈云 能扱可有計汝法  
云 此夏有子細亦仍以使者 因行老定  
長伴申子細了

十二月



廿二日矣未

此日御仏名々右大臣參陣

先申不堪申文右中弁仍奏余布袴天仁例

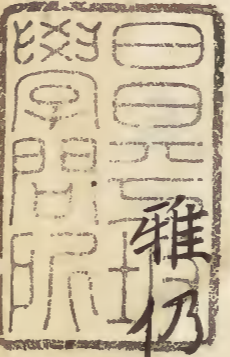
彩荷前使四位左衛門尉行夏国行余着

心長直衣先持笏依大殿知足院殿御例

着直衣先於直序有仏不定候中将作

依式目延引  
有日所

廿五日 卅日不堪定強来并私奏未也親



奏





