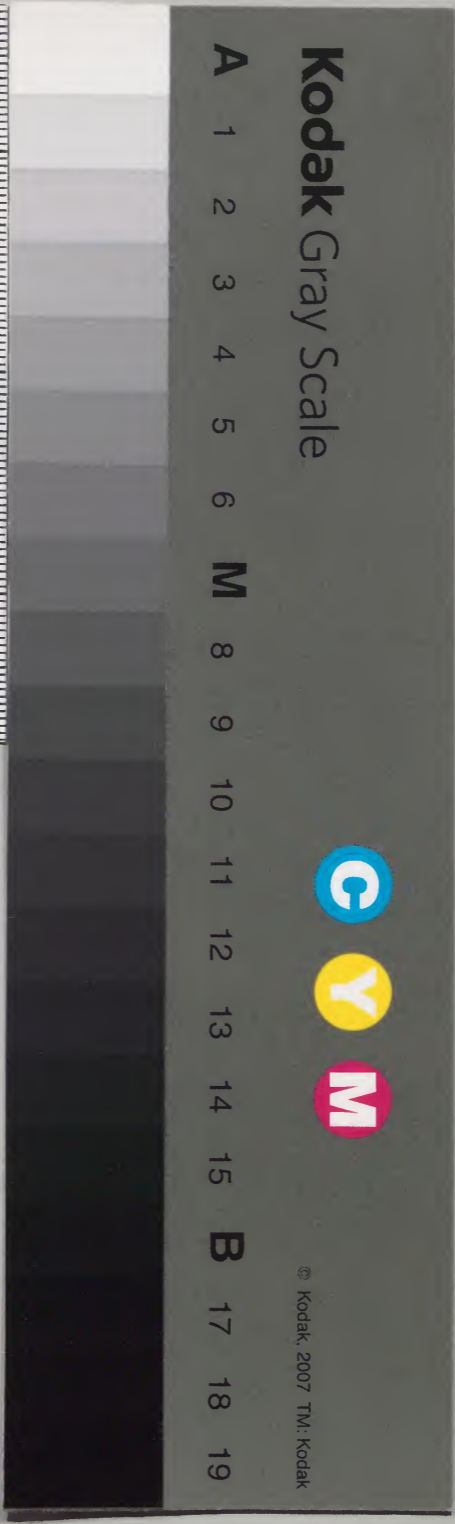


西  
長  
指  
卷  
上

太政官文庫			和
六	二	一	書
八	〇	〇	門
冊	七	五	
	六	九	
	架	號	

內閣文庫			和
一	二	一	書
函	〇	〇	類
一	五	五	
架	八	九	
	冊	號	

內閣文庫	
番號	和 11059
冊數	68 (58)
函號	161 106





年  
建久元年

一日丙辰  
陰晴不定  
卯刻四方拜如例  
午刻手

水陪膳以政  
未刻人々来集  
即余着束帶

錫劔奠袋  
在打出間  
百長房告裝束了之

由即以有拜礼夏  
申次右衛門權佐長房  
来寢殿南簀子申夏  
由降舟中門内方示氣

色次左衛門督定能  
帥中納言經房別

當隆房 藤中納言定兼光二位宰相推長右

兵衛督 能保 治部卿顯信太官推大夫

光雅前官内卿季經新三位經家等卿頭中

將成經朝臣已下殿上人十余人大外記師

尚己下上官諸大夫等家司甲斐守長兼

列立南庭三例二拜了直出中門公卿列立

北方西上南次余穴自打云西向妻戶經南

簀子降自南階左中將親能穴中門公卿未

下皆居二位大納言兼房於門外乘車參

院六条於東門外昇放轅皆相待諸卿于時

自本參會人、降立中門外余降自車經列

前直進立中門右大臣追加列次院別當左

衛門督定能卿進出氣色于余右廻昇自中

門外方參御前履殿階間為御所進其東

後頗經程若法皇未也御奏事之由右廻

退歸降中門廊西簀子南妻經柱外砌末余

前氣色直中門立北方

親能朝臣

余氣色

于右大臣西進砌東外三四尺打中練始當

寢殿南階東柱北面而立右大臣余東去四

五尺許立次第列立依庭挾參議列後殿上

人任盛朝臣已下世人許

五位又

皆悉列立

了後余已下拜舞了殿上人下鶴公卿亦皆

出中門了余揖離列經引前

定能居地經房

於寢殿選程練苗出中門昇自外方不入車

寄戶

依法皇形御

入北照戶并中門廊東西

北妻戶着公卿座右大臣經同路着座二位

大納言同前他人在殿上方余問右大臣云

若可被持畫御座御劔者前後之間更如何

當時御垂在前依寶劔不歸坐之故也空手

內侍在後今假用他劔之時猶可在前欲將

又只可從後欲如何右大臣云猶御劔可在

前欲其物雖非靈室其儀已准御護之故也

云々小時余起座參八条院謁女房 次退  
出于時秉燭參大内經陽明建春 布政宣  
仁等門及術廊間西二階下弓場殿等着殿上  
御倚子下於小板敷下即起座經上戸參御  
所召經家卿令奉仕御總角御裝束等即余  
歸着殿上告人々自下鴈起座余同起座於  
弓場殿着靴列立同東砌余立廊南端程頭  
中将出自無名門未氣色歸入少時歸末仰

聞食之由余已下經明義仙花 門列立清  
凉殿東庭公卿殿人六位各一列公卿侍臣立庭  
六位立仁壽殿面庇拜舞了卿出於弓場殿  
依庭扶也改着淺履經殿上參御取依夫入御余參上未九  
褰母屋御簾入御即余參朝向祭醴之間事同九  
有御習礼此間家實内覽外任奏此次中請  
諸司奏可付内侍取之内余披見了返行諸  
司奏事仰聞食之由家實又申云少納言不

参云、大略日未不致沙汰、尤不使候、  
可<sup>勒</sup>釣出之由、仰之余向南殿、覽御装束、今日  
無出御、仍如例年也、次退出、今日小朝拜御  
倚子立帳南间、掌南方列階也南庭櫻樹東枝、侶  
下仍着已、予松挾為内弁謝座路  
今日内弁二位、大納言初度也  
今日余家打出櫻衣、大納言除夜任左大  
將、仍今日不出仕、依日次不直也、三日可

遂拜賀也

二日、己<sup>丁</sup>天晴、午後小雪、予水陪膳、季長朝  
臣今日不出行人、予末召家、寔御、劔之  
间事、问人、及深更申人、予申旨、御下官人  
有申旨之由、上卿兼光卿、取申也、仍明日未  
明、召具兼友兼真等、可参内召、问子、细参、问  
之後、可事切己、明日事也、不可懈怠之由、仰

合了、尋问、趣、糸

具在  
目銀

後鳥羽

三日<sup>戊午</sup>天晴此日天皇御元服也

加冠余理髮左大臣實定能冠内藏頭

範能朝臣御劔之沙汰依職事家實懈怠

及晚事始東拜之間日入加冠之礼掌燈以

後也子細在別

五日<sup>庚申</sup>天晴此日御元服後宴也上壽親信

卿内弁左大臣上壽礼了退出今日依酒臺

不具誣數刻裝束使過怠也事訖有叙位

儀執筆定長卿

六日<sup>辛酉</sup>天晴今日撰定和哥了

詩文左大臣被撰送兼光先日撰進之内也

後鳥羽  
七日<sup>壬戌</sup>天晴此日白馬宴會也有賀表恩赦

等事内弁右大臣外弁公卿二位大納言余已

刻着直衣先参<sup>給</sup>内於直序光範朝臣持束

賀表以宗隆行大外記師尚未刻着束帶参

御前申刻於殿上賀表加署次渡御南殿

次第在別記昇賀表案人大納言二人兼房

中納言二人宗能 參議二人雅長

此夜即會了參院參御前

後又詳 十一日寅 午上雨降午後猶天陰入夜風靜

宜務院 月明此日有入內事僕長女從三位任子生

早且宗賴朝臣參上使立宣令勤事御着裳

弁立御帳日時等見了返行了己刻着直衣

先以參內薄色 令奉仕藤盃壺裝束定能兼

光季經等卿同參入皆束帶也宗賴朝臣

忠季朝臣己下殿上人十人許季長朝臣長房

己下家司職事各：有奉行事守職掌參候

己上各束帶也 又諸司官人等十余人着衣冠勤雜

役先吉時午刻立御帳行事家司季長朝臣

先立南柱坤也 次乾是自南至 次立御

調度余命令立之其外取鋪設裝束等皆

悉弁備之間時刻推移成刻雜役了歸



大炊御門亭

御衾事

左衛門督調進之仰職事兼資

無障

相具辛積

赤衣仕丁

遣彼家迎之

早且遣了處辛積霞夜聊有懈怠事

及晚持末使左衛門督置帳中件人殊

夫婦之間為寂吉之故也沉枕二同以

置之

內藏寮御衾豫付女房云三位參上

之間余取之安夜殿御帳中

懸御衣事

殷富門院可賜之御衣并家可調儲之

御衣二具懸衣前也而女院所賜之襪芳

御衣余歸家之後以御使給之仍先以

不能懸之余家可儲之二色御衣豫以渡

之左衛門督懸之北方衣前懸之唐衣

裳別前方二南懸之御袴下腰懸之南

衣架可懸女院所賜之衣也其懸樣

教置家司式部少輔範光了件範光息加御裝束

行事長房後等奉所有奉行左衛門督

調色衣今夜三位取着用也事又可勤前驅之故也

永久右大臣 雜實 懸御衣之

立御帳事

季長朝臣立始柱其後土等勤仕之立

了長房長兼等魚障人昇置敷之他物

等同以無障人令置之御衾御枕御釵

等左金吾置之

御調度事

薰物四壺藥四壺各納其物了

忠季朝臣相共納之又雲母同納之於

異香者不知其物仍不能納之藥每壺

三累合十二累也不知先例只今案之撰具名字吉物

召醫家以擅帛累之其銘醫家書之委不書之物忽以手目書之董物

四種 梅花 荷葉 侍從 豫仰前大膳

大夫家綱 彼家傳比藝之故也 小一条 尤大臣師平流也 令台

和之今且進之造子宮本無納物仍尋

申女院以他造子寸法相叶納之 書召哥也

母屋調度申八条院 四条宮御調度

欵 沃懸他地蠻繪螺鈿也底調度平亦

院 經藏取納之上東門院御調度也

服息火取等無之服息用余家調度之

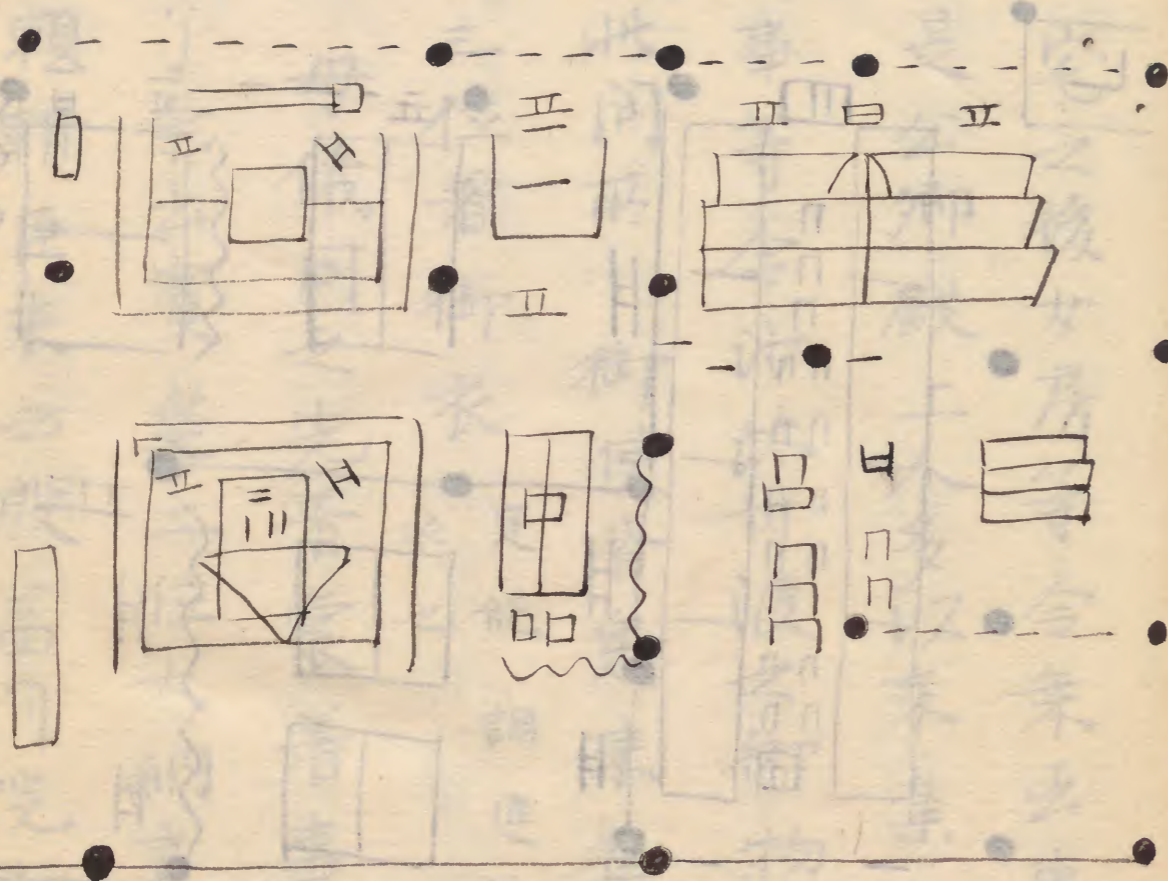
具火取先例不置之仍略了先例可然

人立御調度欵今度無其人仍余仰男

共之立之

御裝束事具在指畫

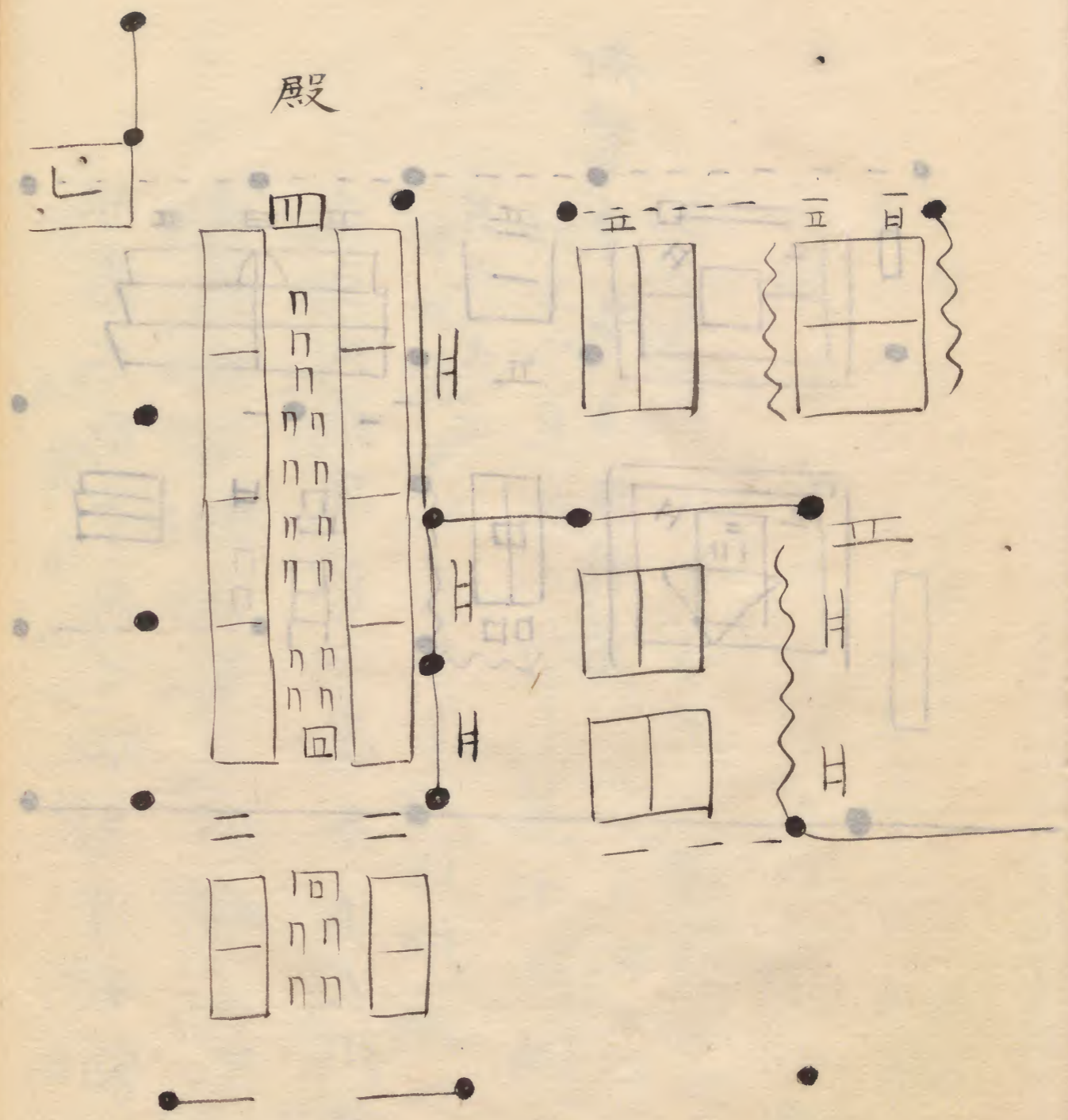
宗 華 面 先 子 親 先 帝



院 何 使 考 上 考 宗 新  
已 下 宮 庭 次  
余 幸 結 樹 殿 其  
出 后 慶 殿 南  
節 如 而 志 令 妙 法  
便 匪 云 已

御蒙 東 事 具 其 神 前  
和 之 今 且 進 之 處 于 宮 本 其 納 物 仍 存  
申 之 後 以 他 處 子 寸 法 相 叶 納 之 書 百  
今 之 所 謂 其 然 今 欲 無 其 入 則 亦 不 可  
具 大 無 法 何 不 置 之 於 論 之 決 則 亦 不  
御 蒙 大 恩 幸 無 人 以 聖 門 除 蒙 謙 意 之

歸宅之後女房等令乘出車殿上人等寄其車  
 先是公卿殿上人多以未集余改着束帶又  
 雜事等令沙汰可渡之御物等皆悉令沙汰  
 了此間取御使皆悉未集徘徊便取云々  
 先三位着御衣定能調進養芳出居寢殿南  
 面不母儀同之先着裳着事余奉結御腰其  
 事了余出寢庭二位大納言已下在座次  
 宗賴朝臣未云殿富門院御使參上者余仰



可被參之由宗賴退下

事一宗賴退下

面母壽國

先三

下

肆

大

秋

文治六年正月三日 天皇御元服 加冠

太政大臣 理髮左大臣 能冠内藏頭

御事 範能朝臣 奉行職事宗隆六位貞綱等

也今日始被相具畫御座御叙依其沙汰

日景順申終始有御髮事其後東拜日猶

不沉西山太相練度駟道諸誥器之下之門

始秉燭今日之遺恨子細在別記

今日 大將拜賀

五日 御元服後宴又叙位儀 酒具不具  
之間從經一時公卿疲伴立寔不使也

叙位執筆右大臣 兩事共在別記

七日 賀表 上卿右大臣被仰内弁依非

可乞具在別記

八日 御有會始并終日御幸 左大將著

陣

十一日 丙寅 入内也 子細在別記

十四日 行火於大炊殿 御栴靴納言攢

夜殿御衾被撤也

十六日 露頭 女御宣下 後朝御事

三夜餅 侍始 官奏 政始

十七日 御帳中本宗 家カ 御衾撤之納言攢

廿二日 除目始執筆右大臣

廿三日 同中日

廿四日 入眼 眼カ

後白河  
後鳥羽

廿七日壬午天晴此日御之服之後始有朝親之

礼余聊有相勞事之間朝間不參上

且御裝束已下事可被忌之由觸

女房此間有召仰事上卿内臣奉行

職事克細持来日時見了給返行已

割着束帶蒔繪螺鈿釵參御取干

時未召御鬢又内侍不上髮凡女房懈

怠言而有餘右衛門督參上奉仕御

鬢御裝束等女房等加護責内侍適

上髮如此門及午刻終出御南殿其儀常

余候御裾於額間長押上間御拵鞋成

朝臣内侍執釵垂候前後御垂經清凉

殿弘庇長橋南殿北面西戶等自清凉

至件戶等敷筵道御帳後間暫令立留給兩内

侍近自御帳左右御堂次主上進立行

御帳西間行西方余拔笏欵次御反



閑陰陽頭宜憲朝臣參上自西階入自

西向奉仕之退出結丸行錄如恒

入自明義門經北障子西戶次經御

帳與柱了例也今路如何

間令進立南庇行結丸內侍居余候同庇二

間：次右次將渡東經階下御無長隨

之時隨身不從主君副南築壇身等里內渡階前

渡之經階下之時彼主人也北間國

司奏了次公卿列立之後可奏也然而依

為同事不追歸次公卿列立

先內大臣右大將經階下立坤角數左

大臣經梅樹北立階櫻巽次定能卿已

下列立其巽庭見參公卿七人皆悉衛

府次少納言賴房鈴奏次寄御輿源宰

相中將通資參上昇南階西邊於居西

間跪置了副長經御輿與柱之間閑

輦戶先取御重跪安輦中經本路跪候西

間簀子次余進參奉扶持 主上即乘

御召成經朝臣令取御袴鞋行束童

成經

經簀子次通資取御劔安之用鞞戶退

下 次奉昇出御輿兩大將前行他

公卿等以前御輿出自末明建礼侍

賢等門也御輿欲昇出之門余經南庇

道乘進於東階下着省 經宣仁化德等

門於隔明門一乘車自大宮南行然間

御輿未出侍賢門仍暫扣罵余前駐十

八人四位二人六位一人五位十五人

也隨身洙分如恒車副着獲芳褐牛童

着褐皆如春日行幸良久御輿出侍賢

輿半

門過後陣之後從幸路 御輿於二条

大宮遣將過一時畢是前陣後陣衛府

等召前行自踏頭多折立間 經程也

經大宮六条等大踏到院御所東四足

下六系北西洞院西也

法皇於六系堀川御棧敷有御見物余

前駟下馬依仰更騎度之如春日行幸

余於右衛門陣未裡下車前駟隨身於六系油小路

過皆下馬經六系西洞院等此間供奉人馬從類

本太狼藉仍令自御輿南進立御輿前追捕之

先是左右大將立同内砌外左右南北不立覆也

公卿二位大納言兼房已下列立中門

外西上南面于時推大納言隆忠卿揖離

列與余余頗步門之中相揖右廻入自

北幔門中門等經南庭御前其門不見及外南階

間代法皇御世間共有例奏事由歸出此間樂屋

今撤屋幔中門外所引也出中門立始所余

又頗立對相揖隆忠復列此間諸司中

門敷筵道余先前行隨身相從前駟不入門

内立中門内北方已上可次左右大將為注也

前行立中門外南北立南也次御輿

進行於中門際昇迴之以御前為向東

西北也以御前為東昇居中門內御輿不向

余已下大將公卿進例皆居地同頭數也兩大將

先例入中門內仍余仰此間尤不重也

東禮之時昇迴御輿以東為前時大將

先入門內者可候御輿後是以不入中

門也余不覺比事殊又尤大將可謂尾

○文治 篋也 次通親卿參進晚用輦戶取御

至候御輿西方砌內也次余參進御輿候

脱省也成經朝臣持參御捧鞋主上下御

於筵道上着御也近資前行主上昇終

自中門廊南妻余捧笏取御裙

次公卿時取御劔候御後

外一有主不見先... 東...

○文治六年正月三日戊午天晴此日天皇御  
元服也加冠余理髮尤大臣実定能冠内藏  
頭範能朝臣装束司尤中弁親雅朝臣奉行  
職事藏人右少弁尤衛門權依宗隆藏人換  
非違使尤衛門尉源真紹等也辰刻着直衣  
網代車隨車中納言前駟  
衣冠 参議也  
外一有生不見先見廻南殿御装束誦御机  
廻第三間南面立之余曰嘉广迫東南又先

○文治六年正月三日戊午天晴此日天皇御  
元服也加冠余理髮尤大臣実定能冠内藏  
頭範能朝臣装束司尤中弁親雅朝臣奉行  
職事藏人右少弁尤衛門權依宗隆藏人換  
非違使尤衛門尉源真紹等也辰刻着直衣  
網代車隨車中納言前駟  
衣冠 参議也  
外一有生不見先見廻南殿御装束誦御机  
廻第三間南面立之余曰嘉广迫東南又先

例粗如收但寬弘記追西南之由是為房記  
云是里內也彌元通西南理非所疑天永  
如何親雅云天永也大內為隆記又追西南之  
通東南立之由大江之外無所見云大江  
間敷縮之間追東欲之云余云代古祚  
迴南之由不哉東西今所立偏西柱下也猶  
頗可引東之由仰之又御帳中可敷龍鬚而  
敷他筵仍令改直之又誦几机之中東子午

妻机所置之鳥新酒海等寬弘以來誦隨南  
今度如此久安本三禮字古良雖有道理為先例之間  
不改之又看物小机同前仰酉妻尤叶道理  
然而久安之外無此例也北底御裝束又無  
殊事各換知之後考御所即向直廬疑字准華舍  
此間百宗隆卿條事經季卿遲參度還召  
未刻適參入余著裝束此間良經卿參入先申  
慶今朝持末兵部省移文季長朝臣  
雅候內裏之邊其後參會云其使行移文親

太件吉上以下同 給之一頁 如何前 駢十六  
人此中四位二人 六位 四人

定能卿又來此間李實申御劔御下之間兼

友申狀 此事乃水亦作了今日未明可申上  
院奏後多事可定之由也而及未於

參上不可程之凡近代職事懈怠不比一事

万事如此不能願書也

而自已為旺去明有限此事不奏者又不可

一决被養之御所程遙時刻欲過

*(Faint bleed-through text from the reverse side)*

文治六年正月十一日 丙寅 陰陽不將日

此日提政大臣長女有入内事 從在任子 生年十八

余可 盖依長保永久例行之辰刻主稅頭賀

茂在宣朝臣參入勘申立御帳之日時并着

衣裳等日時午刻着直衣薄色指貫相伴定

能兼光季經等卿 自公卿至奉行殿上人  
職事皆着束帶

等 至諸司官人者  
着衣冠役雜事 藤壺 定能兼光  
參會大内也 先立御帳 先押  
次良

次 巽 行事家司伊豫守李長朝臣先立始押

柱也立帳自南壁至引壁代鋪設雜具悉皆并

備諸司官人勤雜役藏人止位等懸帳惟了

之後魚障之人謂大婦魚障長房長弟等敷

置并表筵等件表筵秉燭之其後尤衛門婿

定能唧置御枕御衾等定能調進之納辛同

卿又南北設衣架又懸御衣二色御衣余裳

懸北衣架也御袴下腰懸南衣架殷富門院

取賜獲芳衣可懸之而未刻未仍可懸之侯

教家司能光了先是立御調度立也母屋底共屋

申請八糸院四糸宮入內之時所被立之調

度次懸地壘繪螺鈿也底用上東內院御調

度在平等院昨日家司以政行向彼取取出

余命男共令立也又薰物四種梅花荷葉魚

先例不置之服息用在家物也侍從黑方納

四壺預仰前大膳大夫家綱調合之大臣師平流也

藥四壺每壺藥三裹併十二裹以檀紙裹之

醫師書等各納其旨忠孝朝臣能李先例

陰陽師御西四角立扨而帳四隅欵家四角

欵連使也 永承 寬治等例已以不同 永



兼家四隅此外

寬治

在宣申云多打帳

四角之而余案之凡入礼可然於八内

者可必猶可打御匝四角欵是嫁娶之礼在

夜御殿之故也仍仰其旨了兼光仰稍善又

立屏風等五尺屏風書詩凡酌鋪設雜

具等皆悉調了戊四點歸大炊亭先是公卿

已下多以來集本車皆悉到來取御使少

參入云余改着束帶此間女房等等集

出車將東面車寄大兼良朝臣等寄一車具

實依無路便宜之志李宗雅能李

間近至早以來了行補他殿上人行補

寄次之車生物雜仕出門外菜之姬君

御帳前平敷御座其傍余奉令着御裳以

引腰結之無小腰自袖下引未了諸題結

之衣上次余出客亭先公卿五六人在饗座

次奉行家司藏人頭大藏卿宗賴朝臣未申

云八条院御使參入也余仰可敷座之由即

透渡殿敷也諸大夫役之余座菅田 初使

次余起座此間公卿等起座能 經寢殿東

箕子着菅田座東西在次 召宗頼朝臣仰女

院御使可召之由即八条院御使 九少將成

家朝臣持董物置余前着座不正 候了其人

不見取錄許掛新 結之使躡祿 退下此間在起

殿東箕子邊 再拜了退下次余復座諸大夫

行國 出来取董物進臺盤取次殿富門院御使

次前存院御使次姬官御使已上儀同前但

束而不納元管納言攢仍不能持末余前通

可持參内裏仰了可懸南衣架故也己上云御

右近衛中將忠季朝臣参入立中門宗頼朝

臣相逢申事由就寢殿南庇東 余在

簾中仰可敷座之由諸大夫敷之如恒次中

將忠季朝臣持御書参進就簾下進之女房

大貳朝親女光長卿妻弟 於簾中取入之自

袖二之間被入之理須自袖中可被入傳余

了持參進三位殿披之御覽了次推大納言

隆忠卿取祿裝束與之無御返事取之於

砌外再拜退下次前駐殿上人諸大夫取松

明參進公卿已下降立中門外次陰陽師在

定朝臣參進自南階東欄外入自南階間簾

中奉仕及閑先是取屏風立帳前給了歸

出經本路退下余令外記大文政職

系毛車於寢殿南階諸司二方十二人推大

納言兼房卿左大將良經卿等立以帳屏風

次三位殿并母儀三品乘之依系毛不出衣

衣之此殿上人已下取松明列居南庭欲

引出御車了間前行騎馬也次引出御車懸

牛門內猶諸司二分付轅但車副二人遣之

門外車副二人付之余於南面面門乘

車於大炊御門高倉过山先行列半物車之

後公卿車前余列之經大炊御門東洞院土  
御門等大路入自上東門余同於上東門  
下車他公卿同前但密於到翔平門外先  
是系毛車昇於牛立榻南面者翔平門北砌  
出車等列立其東下仕半物於上東門外可  
下車而近例同於建禮門邊下車云云然而  
事不穩於北陣東邊可下車之由仰之而  
後行列出車尤奇恠仍宗賴朝臣追入之次

藏人修理亮源忠國著青色出翔平門立檀  
下砌外仰手車其詞云從三位藤原朝臣任  
仰了歸入本路了次輦車引上壇上南北  
行立之着廻系毛車以鴉毛輦輦車下系毛  
輦車下也仍車副并余大将隨身等持揚手  
輦車副等入其下持之諸大夫等付前後轅兼房良  
經等仰取儿帳指掩之兼房其息兼良傳之  
余此間在翔平門壇上兼北公卿等徘徊門

内两人三位及珠移了母後皆紅衣撤儿帳

立輦車浮子始欲乘之時撤之也立之時撤之

立了也共諸大夫役之立之時大将可昇下之引去糸毛車次手車前方近

南引向之諸大夫十二人付之前後轅各六

人一方各引入門前駟殿上人諸大夫取

公卿亦扈從事後經玄輝門并兼香殿間等

到藤壺東面北車寄件車寄豫今度良經等

歸乍立地立儿帳依綠也女房三位殿豫參欵

御車寄京極殿余又簾中平敷御座也先是

西拾子其中举燭二所一次供御前物織物

御臺六本陪膳北政所女房役送大将同余

候御前先取最花三着食之食之食了取出

之可遣御乳母之許而取出進物取、失也

次勅使内侍勾當未入東庇南一間余自本

在此取謁之即女房按察局資賢卿取禄女

東與之内侍取之卿參次女御殿參上給

女房六人在御共

一条殿

九大臣女

御火取 大納言殿

忠親卿女

御裳唐衣

御儿帳二人

余及大将同候之

見是主上着給御冠御直衣又於御手水間

着御栞鞋入夜殿西戸御帳面御跡御帳中

經南面東一間妻戸并渡殿御湯殿間御湯

殿北并御殿西面妻戸上御盥祢等入夜殿

北戸御帳北面等行自本安内藏寮御衾紅

色并紅色御直垂等次主上撤御装束余奉

先取御冠置御机上次脱御装束御袴御衣

北方押遣て卧御主上南其上先着紅御直

垂其上奉着御衾以有表著次取御栞鞋以

大将遣藤壺次余及大将退下候御共女房

等終夜不上御壺祿御劔不替取女房上  
前次余及大將歸著藤壺鑿座兼房已下在  
座次一献二献次三献了次事了人  
退下余歸入北政所相共付寢御栴鞋在  
傍也藤壺埒小廊為北政所被候取余置曹  
在疑華舍余取布脂燭引付夜殿良燈樓燭持来藤壺  
大將持未也移付陰籠内燈樓三夕日夜不消之

其邊生次置之未儲有三献打去如昨  
今夜公卿座女房出袖已車單衣色也公卿座  
三夕間南面二夕間御帳間并毒戸間小給  
也南面也無障女房

十六日取御栴鞋行余無損又取御衣行  
御手此日御書使主上後御女御宣旨  
女官祿等也先女房等兼家

*[Faint bleed-through text from the reverse side of the page]*

十一日

丁卯人

来儲饗有三献

打出如昨

十三日

戊辰人

末有三献如昨打出如昨

十四日

己巳人

今朝取燈樓燭給進物所大炊殿

上等無障女房

行兼時無障人兼時行

資兼分遣兩方也

十六日

辛未人

取御栴鞋行余辛橫又取御衾行

給

御幸橫此日御書使主上渡御女御宣旨

女官祿等也先女房等着裝束

紅梅勺



十七日 御帳中本寮御衾披束納辛積今  
 十八日 北政所退出書外主土前備女御宣旨  
 廿二日 除目始執筆右大辨針入平御案  
 廿三日 同中日雨女  
 廿四日 介眼  
 廿五日 入夜白地退下改論  
 廿六日 雨降今日歸參補  
 文治六年三月末

一日 乙卯 天晴辰刻出御燈大炊御門著衣冠  
 入車 乘毛車 隨身裼冠壺胡錄前駟十  
 人許着布袴換非違左尉中原明基着布  
 衣冠在車後河原諸司儲幄用後慢門引  
 入車 轅於幄中立榻  
拂不用八足 次供水  
敷半帽 用揀手洗倍膳以  
前板供之 洗手了之後 拵紙一枚 即撤之  
於白木持末余拭手返給  
 次 陰陽師主稅頭賀茂在宣朝臣東進着

半帖又供贖物置前板如初一前陪膳同

人前駟等役送拔了福高天原之時解繩撫人形如例

陪膳取大麻持末余撫之鳴之了陪膳

取具御贖物撒了指開戶次懸車經本路

歸家改着直衣未刻參院綱代車前駟衣冠隨身布衣

以定長中祭事了

役夫工事未濟取可付使

殿上番事畢可結番隨勒否可有沙汰

座主事先可補公頭本寺人事可問公卿并山門僧侶等之即仰家實了

三壇法事余玄辭退之取可仰覺成之

賞御母儀事可計沙汰三品欵准后欵可仰台人

今年御厄年可有改元欵事早可申沙汰

酉刻參內宿仕先參朝餉歸末宿取改裝束

參女御之方

今夜遣使者於能保許先日示送事仰遣返

事也親國申云祭使猶可催公經云能

保卿殊可出立之由可仰遣云々又云馬助  
可被任清実云々棟範内宮役夫上免除  
庄々注文二卷取進也是為定外宮支配所  
召也

二日 丙辰 天晴 召五位藏人光綱以前大僧三

公顯可補天台事過御燈斎明後日四日可  
宣下豫上卿已下可催儲之由仰之家

實座主事注申人、申狀一

左大臣

可被補天台座主事慈圓法印若當仁  
欲不然者加持院宮令補給又別儀  
也且可被尋可然之僧侶委不知子細  
候之故也以此趣可令申上給之狀如  
件

三月二日 左大臣

右大臣

此事輒難計申欵君可依薦次上薦者  
可被昌雪當其仁欵但度漏恩了未知其  
子細此外圓良顯真慈円等之間被計  
任可宜欵  
一内大臣  
輒難計申山門之起尤可被尋仰欵三  
塔會合可然之輩兩三人可撰申也隨  
具狀可被計任欵為向後可宜欵

堀川大納言

忠親卿

天台座主以前大僧正公顯可被補任  
其後可被抽任誰人哉事山門僧綱之  
内雖可被補上臘無其望之由傳兼然  
者可被補魚勒寺法印欵且可在  
勅定之由可令言上絡之狀如件  
三月二日 大納言  
已上四人之内於大臣三人者各行向問之

而九大臣追以消息取被申也

忠親卿自本以書札問之云

內府申狀無謂歟大眾可計申之由專不可

申事也

入夜藏人次官平親國為院御使來示祭近

衛使闕如事余可計奏云々所有具以令申

了家經尤當仁欵

三日丁巳天晴已刻許白地退云

御燈御襖事頭中將致沙汰云々

入夜女御殿御節供自南面供之家司頭

宗賴勤陪膳左中弁親雅朝臣家司大藏卿

仲資長兼盛經亦勤仕役送云々於大

炊殿女房節供如常陪膳彈正大弼資泰

朝臣云々今日平等院一切經會開封家

司闕如了仍宜房催遣之樂屋行事仲

盛國基等也今日上巳御被主稅頭賀茂

在宣朝臣於大炊御門河原修之  
使侍長可勤仕之而當時无其人仍侍可  
勤欵而今日三月三日相當上已頗為希  
代夏仍以職事國行為使又主稅助安陪  
暗光於川台恒例御被行之侍勤使必兩  
方不可行之而暗光恒例勤仕之由行夏  
人不知之催在宣仍忽不改定兩方行之  
無其姊之故也 此夜宿去炊亭

廣元未

四日戊午天暗推右中弁棟範未役夫工之間

事等親國申祭使事昨今御所中間不能  
奏達去

二哥事陪從範宣與有頼論申尋聞兩方申  
狀可奏院之由仰光細

廿日己未天暗午刻許人告寔命有恩命云  
仍以兼親令進鳥羽畏申此事 依法仰強  
欲甲度

奏請今有於南殿北壺御九寮御馬三疋  
恩免去比賴朝卿所瀧口等騎之右中將忠季  
貢進也

朝臣候御前及丑刻兼親自鳥羽歸來  
以家實申入了何之雖為重科之者度  
申請旨年歟止哉仍所免給也云々又以  
定長卿被仰座主之間事 余々委細不  
能具錄大略圓亮可被補之趣欵 家實  
未申僧綱等申狀已經數日仍御斗藪以

前不可有沙汰欵之由相存之虞忽有此  
仰未知是非事重事也以如兼親被傳仰  
頗輕忽也定長煩路之僻遠不來臨太奇  
恠仍余送書札仰明日可來之由敢不可  
兼引致而理之所致也冥命恩免之由即  
告西山法印被坐有恐悅之報狀 出洛  
而可悅申之處座主事有沙汰云々議內  
之一分也仍猶豫未思得云々親國之余

使可催兼宗朝臣百日參籠仍先日被免  
而依事闕如更被責之云々

六日庚申天晴早且退出大炊御門亭午刻定

長返事到來云天台座主事可被仰下顯  
真法印也云々顯真遁世年久偏入念仏  
之一門弃真言之万行三千貫首更无希  
望之由書趣請事數度近則衆徒拂傘云  
之刻為顯真所行之由風聞之時注誓狀

奏院又與余而今與定長謀議忽預此恩

爰知外表上人之翔内有貫首之望遣

万人今知之人之餘執召今如此可悲云

今日依次日明日可宣下之以光綱奏糸

事等又召少将信清仰其妹師典侍女

便出立之間可奉仕之由慈領狀親国末

近衛使兼宗堅以辞退云々猶可奏之由



後白河  
後鳥羽

仰之及晚光細歸未糸、仰御返事親性  
法橋末入夜歸冬内裏

七日

辛酉

天晴今日法皇參熊野館御進糸也

又宣下天台座主事

法印顯真

上卿別當

少納言信清

先例有上臈之時被仕僧

正即被仰座主也而明雲乍置上臈被補之

為不吉例今又如此事先、度、申置事也

然而无其沙汰之上今度座主次第一、不

當仍万事只次目耳於直广竊書大般若外

頭親國中云祭使兼宗領狀了其由去夜

奏閉了云、

八日 壬戌 入夜退出大炊亭

九日 癸亥 召宗頼仰糸、事

當今母儀御事可  
問人、事中真厄

事殿上 又立后事等糸、仰之

十日 甲子 等博士行衛大外記師直等冬上今

年依中真御厄可有改之哉否事也行衛

重仰可勘當件厄之年無改元例之由了

十一日 乙丑 天晴右大臣定長末申東大寺大

仙後山可被壞之間事 人申狀 并上 末十五日

為實換件事下向相卒造寺宮等云々

棟範申役夫工之間事 光綱申奈々事

長房申次之 法印入夜被末

十二日 丙寅 天晴入夜參内宿仕今夜女御殿

昇給余扶持 本日法印又末終日談

語明日可歸入西山又晦比可出京云々

十三日 丁卯 早且冬上奉下女御殿下宿庐林

息入夜參八条院深更歸大炊亭今日於

内裏南都三綱為別當法印覺憲使參入

申奈々事 八幡領切山抄又害御寺領

仰子細了即召別當并親雅朝臣仰可仰

遣八幡別當成清許之狀親雅參籠賀茂

仍遲參之間寺家使殊儀忌申以他人尋

又仰子納了也

十四日 戊辰 靜賢法印末

今日臨時祭御馬御覽也余不參頭大藏

卿定賴朝臣參入之先來此亭此亭申祭

事 入夜親國來申稻荷祇園論申御供

頭事仰所存了此日竿博士行衡末申公

家申與御厄之間事召前向子細大途可

可有改之之趣也康平保安例也

十五日 己巳 天晴已刻參內依女房陪膳闕如

也入夜女房參內 密事也能季在共出車一兩侍男共三四人八葉車

余及女房共宿候

自今日始行春日社唯識會恒例事也家

司上薦等名現病故障等無疑仍宜房下

向余所作如例

十六日 庚午 天陰此日石清水臨時祭也

午刻著束帶參御前依使舞人遲參及申

刻着御之装束

右衛門督通親卿右少将信清朝臣等奉仕之

先黄檀

御袍也暫時御使之冬申終使冬入即出

御余褰御簾出御自御座間猶可出御自西一間軟成經朝臣進御挿鞋御拜座

南面小庭二枚上供羊帖御半帖下脱御草鞋也余候御座東北邊仰

成經朝臣進御笏次供御贖物成經陪膳光細役送次宮主

献御麻成經於中門廊西縁南妻取之持

冬主上一撫了返給乍令持御麻於成經以片手撫給也即取之

返給宮主於本所給之宮主着庭中庭南面頓向坤次使

着座次舞人三人牽立御馬自西方引之次御

了宮主退出次撤御贖物次引出御馬今日早速

引出也次使取三所御幣各一捧馳可取之而第一之

外乍立取之失也立主上御拜頓向坤兩段再拜

了次使置幣退下次成經冬進給御笏退

下次入御余褰御簾成經給御挿鞋次改御装束撤

敷御座立御倚子藏人又二間出儿帳惟

并打出等先是御楔以前也女御冬上候上御

壺杓 以為常規間二間為其所西側為

也 候所 參上路經南殿御後小御所南面

二棟屋也尋當之 時二間是也 并畫御座 女御方女

方畫御座雖不可然依無 他路也又先如此也 等入自東鳥

居障子也扈從女房宰相局 房御乳母光

取火取在前次大納言房 忠親御女

取御釵在其後次女御殿 大貳兵衛佐

仍依所挾無路自畫御座北障子也 歸候小御所南面西二間也

次兵衛督房取御裳唐衣候御後 已上着物

其次三位殿 不着物具非職 一兩參上

件女房兩人自南殿 御後遣退歸了 件共女房之中中廊

二人之外四人候女房候所 御所東 母伐

候女御居所 上御壺杓并女房 次牛上改

着御袍 菊塵其色頗濃不似 頃御下襲同

改着改也而件御下重面張綾裏又同張

之先、未見如此之御下襲仍同通親御

件御云高倉院御時年：見之全以不然  
面如例樣、衰蒲萄染打也稱之梅御下  
重未見面裏共張之者仍今日只改御袍  
許給也先例改無御服之違例猶故召御袍許改、御下重事度、在之況  
今日御下重不似例年共改次又出御  
御袍也  
如初成任進御拵鞋余奉居自西着之後經御前  
養子着殿上先：候是間而後招二間仍准大内例候殿上也  
次成經卷御所告人：此率必也天次大  
不然欵

納言實宗卿已下着壁下座余忘却之天直可召衆人等  
之由示成經而依實宗仰驚示召返之天  
伐之甚也可耻：  
余進居上戸下年中行事障子如常立戸前也公卿皆着  
了宗頼朝臣入自青瑯門代候年中行事  
障子北邊候氣色退歸經公卿兩座之間  
并庭座前徒跪也向瀧口方西慢門之邊也召使已  
下更歸北度經庭座南出中門了次便已下卷上着座  
更着第二御重下示氣色出實宗卿云、  
得心曰使令着才一座也

舞人陪從座之中有其路而如敷連仍百

宗賴仰之頗令用其路也次一獻次大藏

朝臣冠子次二獻實宗卿數刻不起待職

事著垣下座五位殿上人天次置拵頭

花臺并螺杯銅盞等於長橋南妻次一獻

隆忠卿不次置重坏圓座次勸重坏右中

季朝臣忠少將雅行朝臣勸舞次親國就

拵頭花下可尋之前次實宗卿以下次第

給拵頭花右右迴置出中門着殿上也此

後元迴是故實余暫於殿上戶下見物

依痛風竊參御所方經下戶其路極粮籍

間密路也交居女房伺見之皆悉給拵頭

花子使已下起座此間余經渡殿妻戶矣

上至上入御成經給次撤庭座藏人敷田

座於簀子次又出御草鞋余直經御前

簀子着第一田座南階東次成經朝臣參

上白公卿宴宗朝臣已下參上著座次宗  
賴朝臣著壁下座即起座參年中行事障  
子下候氣色余目之宗賴著皆經前庭  
敷也向瀧口白使已下歸入經座此間始  
秉燭主殿官人等取松明立明次使已下  
入幔門暫留立陪從奏哥笛良久以後猶  
步進立御殿坤角樹下小時舞人入幔門  
進立前庭去御殿數文仍余示宴宗駿哥舞

了如例歸入祖揚更出求子舞了歸入次  
主上入御余參上直自御座褰御簾宗賴  
給御草上卿平伏余直參御所先女御  
歸會司扈從女房如木次主上脫御裝束  
相具女房等渡御女御庖於西面妻戶御  
覽使已下通親隆房等卿候御女御并三  
品同候御此所他女房等目其南北間連  
子伺見之內御方女房等其南妻戶懸簾



見之件所尋常為御膳宿之所也渡了主上女御共歸

給獎御女御所余向直所改著直衣參上

先退主上還御亥終女御參上如例余候

御共此夜宿仕使尤少將實保朝臣

上御壺祢御裝束事長房奉行之

以鬼間西間為御所四面懸壁代東西北

上文東西三方立迴五尺屏風入内屏

其内敷經綢端疊二枚東方其上敷東京

錦茵一枚其巽角立三尺几帳一本平薛繪螺

鈿惟花款冬二重織物細紫村濃也副端簾立几帳一本平薛繪

繪惟裏濃蘓芳浮文織物非二重織物也

文龜甲蘓芳村濃奴几帳并奴皆有下繪以金銀泥畫之件

几帳六輪依其間廣也不敷弘莖莖等以其

東間為女房候所出例几帳帷平黒女

房出袖妻其中敷高麗端疊三枚小久出重莖也

御襖以後女房坤出打宗頼長房等引出之其上尤衛門督定能卿刷之是先例

也后官之時多大夫推大夫等刷之  
御之局親昵公卿刷之大將依免治今日  
不出仕仍金吾刷也

打出衣

前黃勾五領

錦人四有兩妻高一尺三寸也

紅草衣

紅打出衣裏款冬表著蒲菊染

唐衣白腰裳

荒海加例以録書散石

件打出自瀧口方藏人等昇之豫置件所須女房可持參之而依無便宜如此

又先例也

御衣

薄前黃褂八領

紅草衣 紅打出衣

樺櫻二重織物表著

無州褂依相具唐衣也唐衣并裳要

同二車織物也

大納言殿

紫白

宰相殿

兵衛督殿

大貳

兵衛佐

已上着物具御袴

三位殿 不着物具為折出沙汰  
臨時冬入也櫻衣

母儀 紫蓐樣

今日依臨時祭裔不勒唯識會所作

十七日 辛未 雨降申刻退出行水修唯識會

作 昨日料同  
加修之

昨日女御殿御物忌也仍仰法成寺平等

院并御祈僧等行禳御祈等

十八日 壬申 天陰不雨唯識會所 作例  
一如昨

此夜御方違行幸也余供奉白川押小路

内裏也曉鐘以後還御其後余退出公卿

四人供奉還御只一人不敵 先細奉

行職事也少納言信清

十九日 癸酉 天陰比日女御殿御祈修災感星

御祭 使職事  
仲資 天文博士廣元先日申云災感

已欲犯行懷女御星来廿日餘之比可見

後鳥羽

犯否兼可祈謝云々仍所行也即廣元勤  
御祭也此夕女房退出直向九条堂余  
今日可違四十五日方而日末不致沙汰  
及今日了卒尔之間不可叶忽然而留了  
可向省高濱邊而同置已闡之故也

廿日甲戌雨下早且向九条依故内府日忌也

入夜歸来宗頼朝臣来申母儀准后之

間事人々申状右大臣堀川大納言等申状也右大臣申

云三品可宜忠親卿申云唯后可然云今

日宗頼親國等申大神宮穢氣之間事仰

可問法家之由

廿一日乙亥天晴明法博士明基勘大神官穢

之間事宗頼又申条々事

覺憲法印注申衆從御本之間事

廿二日丙子宗頼今日向九大臣仁和寺亭間

母儀御事被申進可申之由云々

廿三日 丁丑 入夜冬内女御殿被昇深更退出

明日為物忌之故也

廿四日 戊寅 雨宗賴申云母儀御事左大臣以清

息被申云 三品立后之間可宜准后

不可然云

廿五日 己卯 天晴昨今物忌也 雖然依明日可

置平等院阿弥陀堂不顧物忌枉向宇治

今夜 經宿可移方忌之故也 作方忌 間事子細

多不能具 辰始先向九条未刻着直衣烏

帽等乘綱代車首途 布衣前駟亦余人殿上

内卿季經卿一人着布衣連車隨身布衣

狩胡錄 服晚騎移馬下膺布衣也 多水于

狩襖也 忠武著例 釣殿寄船先冬本堂楚

布衣也 侍三四人 候次向阿弥陀堂見可直之間事欲向經

藏同之乘燭向棧敷御所 一切經會時 棧敷也

件屋先年故女院一切經會之時渡御後

前余宿此屋仍殊宿此處可移方忌之由

陰陽師令由仍所宿也

季長朝臣為用封冬會

廿六日庚辰終日雨降辰刻著直衣烏帽詣阿

彌陀堂見廻之後向小御所居西面妻戶

向佛正面季經卿在前緣先於本堂修誦誦

妻戶也本堂供僧上薦增覺為是依可置阿彌陀

也自云十九日於本堂觀音經御讀經仁

王講於五大堂五大尊念誦等修之為同

祈也今日又供僧等詣諸堂可祈念之由

仰之又離宮社獻幣帛卒尔之間只即直

堂召南都工令直也僅不及一時須臾直

了此間余疑信力念誦信心柔起感應

何疑哉可悅、今明日能以調此堂事

了未廿九日可直迴廊等其後又可直經

藏之由仰之直了之後余又向堂見了向

經藏用封家司季長朝臣著衣冠

又執行并藏司二人候作之

户内季經卿同令候之閑始御厨子

厨子八角

是也先奉礼弘法大師愛深王次奉行

舍利耶依有不審也慈覺大師本三粒也

而去文治三年参入之持有六粒仍今日

重奉見之猶六粒也然而三粒不以常舍

利疑地震之時取交他沙等被置狄又弘

法大師舍利七粒也而有八粒是無不

審舍利也次見手本少依日曠退出向

本堂御所上下着膳次于釣殿乘船於東

岸乘車歸洛到九条塹逗留自是返遣所

從等入夜僅具一两男共歸大炊亭了

廿七日辛巳天晴今日以覺成僧正令護身女

御殿入内以後雖始祈等干今不加護身

自然懈怠也昨日請此法印而近日齋不

可出仕之由被存款仍不被来之間召覺

成也今日依日次宜也棟範申役夫工

之間第一事  
仁和寺官房領等早可下知之由被申云、  
又親國申今夜御所作文之間事右大弁  
定長參末去十五日參向東大寺佛後山  
令壞之間事加換知之處壞去山工之跡  
御佛後破損若不壞此山者豈知彼之破  
損壞山事万人不甘心有衡年中被等以  
末已經數百年而忽以人力撤去奈人、

所疑一旦可然仍以造寺長官為被實換  
所下遣定長也而不待其使上人自由壞  
件山所行之旨雖似有自專會之料偏代本願  
聖主之御靈所為欲可恐可貴件破損之  
所神妙可奉錄繼又山代、鑄銀柱數年  
可奉着之然者一切不可有事厄云、此  
間事又猶多又申他事等 今日又有  
記錄所極之定云、入夜着直衣參内依



御書所作文也以西臺盤所廊假為其所  
雖太無便宜高倉院御時以此屋為其所  
云加之為有便觀覽之先儒士光範朝臣  
已下參入有饗饌盃酌等 三獻云

其事了撤大盤饗饌了奏事由即以渡御

先是密次殿上人儒士着座  
女御殿參上  
在奧光範朝臣雖為殿上人依為御書所  
別當着儒者上先例也殿上人藏人頭大  
藏卿宗賴朝臣已下十人許在端座或有  
衣或束帶之衆兩人在橫切座

次置四座文臺

一人左右手持之左是苦文切燈臺可召而豫

主之達例欵

次置詩

先置序次儒士皆

御書取家役之  
置之嘉戶守卿雖下臈依為藏人置後  
經詩之後置之今遠彼例是非可尋之座  
席亂位階雖着上於詩者任位可置欵矣  
守作法可尋之

次講師通業取笏

衣冠之儒者皆衣冠也  
參上講之

大學頭在茂朝臣

儒者才  
勤讀師皆講了

有連句三十余韵其後分散今日絕句也

寬治天永御元服以後初度絕句也

題者

式部大捕光範朝臣

序者

式部權大捕敦綱朝臣而俄服假

事出末敦經朝臣頃死之故也仍今日

入也

申刻被改仰在茂朝臣早速終篇所參

題云

廿八日此日直物也上卿右大臣執筆右大

弁定長卿文治三年春以後不被行直

物之間召名多積云余忘却不賜去春

公卿給大外記師直亥刻末乞之忽披大

間須更候之給了不及半時今日祭使奉

官少、被任又被任少納言親家是忠親

卿養了也故美乃權頭昌隆子少納言家

隆孫云元為伯耆守上官兼遠國更先

例邂逅仍追奏事由可被任移他人歎今

夜不付兼字而上卿執筆不同職事只稱

被付落之由自由付了云不足言

末代事皆如此何為哉依為忠親國定長  
所構欵可彈指今夜不付兼字者可飛任  
國欵依少事現矯謗可謂遺恨

*[Faint bleed-through text from the reverse side of the page]*

文治六年 四月十日 改文治六年

四月 甲申

一日 甲申 天晴未刻暴雨即晴入夜微雨

平座上卿別當

此日平野祭也宜命上卿左衛門督

祭上卿右衛門督 有御襖依御物忌

陪膳役供人、範候便官主不籠近例

云、少納言賴房勤使之

余神事當社精進云々仍余不食奠類

二日乙酉天晴梅宮祭立神馬十列如例

陪膳光範朝臣使雅樂亮忠賴

行事勾當業家祭上卿兼忠卿云々

三日丙戌入夜冬内女御殿祭給今夜宿仕

四日丁亥未刻許退出於南殿御後密々有小

弓御會忠季朝臣信清朝臣亦候之

五日戊子法印被來末十一日可有改之元之由

以宗賴朝臣宣下左大臣依明年三合天永

例今年中貞康平亦御厄會有此事四月

又先例吉之故也兼光卿光範光輔

亦朝臣也

六日己丑依大神祭使立今日神事

七日庚寅天晴法皇今日自熊野御下向令落

付今熊野給云々以宗賴奏祭事

八日辛卯今日依大神祭公家不被行灌佛祭

後白河

八 以使立日為神事祭日有不存性古例如此  
而近古以來猶被止灌佛仍就近例被傳  
止之又故殿御記云不論灌佛之有無至  
千八日僧尼參入敢不可憚之由有法皇  
仰白川院仍鳥羽院御宇如此也而近代  
又無灌佛之年自朔日為神事如此之事  
不論是非只就重為善是末世愚暗之儀  
而已仰大神宮御祭者九月十七八日也

然而自九月一日至于十二日為神事十  
三日以後全不察有十七八日公私佛夏  
例太多以之思之他仙神事不可過神官事  
依大神祭被止灌佛猶理有妨者疑欽今  
日入夜參院依御寢不入見參即參內宿  
候此夜密於御前有詩會大大將  
右衛門督己下近習人五六許輩也  
十日癸天晴此日大改大臣初度上表也寬

治以來寬仁二月多以三月献初度表而依為

院御熊野詣之間空以過了也巳刻使臨

陽師主祝頭在宣朝臣勘申日時以人傳覽之

作者式部太輔光範朝臣清書中務少輔

伊經末會公卿左大將左衛門督

藤中納言右大弁大官權大夫前官

内卿亦也申刻作者參入即余著直衣

出座尋常公卿座不改裝束召奉行家司

右衛門權依長房問作者奏否申參入之

申仰可召之由即光範朝臣取副表於笏

參末進予前献表余便仰可讀之由光範

了以天下為余方与余件草加礼紙如例

余与左大將左將見了与定能卿檀席也見端

許与兼光余云繡置前兩三人同时被

見也即展置前板敷定長共見之之後光

雅又見之欲与季經卿余仰不可必然之

之由之人別非可見事只屬文之人可見

也仍仰此旨也即取上余取之置前次召

長房給草仰可清書之由數刻之後此間

人、文持來清書余与兼光卿令見落字

書大亦申无誤之由返上之大將取

長房侍來表管不如花并檀帛可有四枚

也枚余用硯管深筆加署名二字卷之加礼

紙表三枚也其端一枚之裏重一枚卷入乍重

入表函中如本覆蓋檀紙餘今一枚置硯

此間家司行長職事兼資事卑案立余座當

間廣庇東西妻置花足其上加白生年

記多當公卿座未妻户立之而故殿御記

皆當間立之又知足院殿太政大臣御表

同如此被立之仍當間立也次余召長房

給表函長房取之就案下用覆置函於花

足上如本引掩天又結緒案下只一緒之如何其片記

可也次家司職事四人大炊頭中原師經

職事散位行長家司家司前馬即國行參進昇案退下次召

作者光範於前給祿長房取之次召清書

伊經同給之白袂一領也諸大夫等依不

參家司兩人取之寬治為房行事時範亦

取之故也先是人、退下次余歸入其後

改装束其儀公卿座坐廂簾前廣庇敷滿

長筵西一間設勅使座高麗一枚加東一

間敷取祿人之座同高麗其中央間副北

簾立燈臺一本舉燭也

入夜右衛門督定能卿持素本表立中門

長房謁之即左大將降中門内方徒跪

拵笏受取表管入本經中門内簀子持素

公卿座未南面妻户下余在簾中衣冠取

之次召長房召勅使即勅使昇自中門内

經透廊下寢殿東簀子亦著廣庇座東面



次左大将着束座西面次以政朝臣持末

祿白禱一領領勅使取之經本路出砌外再拜退

出先是左大将起座了次余歸入持表次

如元上公卿座簾撤廣底座弘筵小次

余出座左大将獨在座次長房進申吉書

作之申次官方親雅朝臣次藏人方宗賴

朝臣次政取長房次余歸入整而冬

内半節車隨身上扇冠前宿仕表駢衣冠也 余直衣也

臣兼實言

十一日甲午天晴此日改元也改文治為建

久光輔梓之上卿左大臣依公家御惱

中真御厄每明年三台太一厄及天變亦事也

十四日丁酉今日祭也近衛便元中將兼宗朝

臣有御前召又御覽饒馬引馬亦但僕從亦

不被渡北陣能保妻去夜逝去依其事也

於公事不可及沙汰件御見物非指夏

之故也今日祭可渡能保家前哉否有沙

汰遂不被憚其家门前了

此日立后兼宣旨也勅使成經朝臣余自

取祿定能卿傳之今夜無定依永久例也

十五日戊戌今日才二度上表也使兼良朝臣

勅答使高通朝臣 尤大将代予了役三

ヶ事 家实未申准后之間事人、申状

災祥

十六日己亥未刻祭主能隆内、造送云大神

宮心御柱顛倒事付次第儀了且取中也

云、驚思不少所以棟範役夫工事令申

之次奏院了

十七日庚午依心御柱事立后可延引哉事問

忠親卿并師尚師直亦各申不可延引之

由

十八日辛巳刻神官奏状到來心柱事也

後鳥羽  
災祥

於官外記又被行軒廊御卜也上卿二位  
大納言入夜定長為院御使未被仰大臣  
之間事內大臣辭大將以忠親卿可任大  
臣之由奉申是左大臣去職可任公繼於  
參議之由被申之所也云々余申云辭大  
將奉大臣古今未曾有下忠親年超兼房  
哉  
十九日壬寅明日可有伏議之由仰下事宗賴

七條院

朝臣輕服事出来仍仰家實了今日當  
今母儀叙三品即被下准后宣旨了是余  
再三所奏請也 勅別當權中納言親信  
卿之人彼母儀伯上卿內大臣 今日又余  
上第三度表使右中將忠季朝臣 今日  
給作者清書小祿也衣中載不義自論之  
詞余難之改不之了兼光卿不亦左右仍  
余回此不審其時申可然之由仍以行事

兼實

家司長房仰作者令改直也今夜參内

宿仕

廿日

癸天晴

此日大神官心御柱顛倒事

被行伏儀上卿左大臣人々大略依天仁

天永亦例申可被改立之由但可行御台

云々忠親卿獨不可及御卜之由申之云

此夜女御退出先御午輦藏人忠國次寄輦車

先有及内在宣朝臣次寄車余大将寄之

公卿忠親已下降立殿上人松明列居於

右衛門陣外家移糸毛車大将右衛門

替手指儿帳出車十两毛車女房名得選

半物連之已上侍各一人具之次余已下公卿十人

經二条東洞院大炊御門入御自東面

四足余降自南面門寄車下御次於尋常

公卿座自明日下為女御殿上今有立后

定事執筆宗頼朝臣忠親卿已下公卿十

余人在座先召臨陽師於前在宣朝臣也令

勅申日持次書定文也其後著饗豫居

禮及深更之上又依有二献每度家司持參盃也初

献居計二献居湯漬但不居了余拔着仍

人：退下了以永久定文為例文也上

東門陽明門亦定文不求得之故也

今日朝大般若已下經論亦并布施已下

送南京又家司長房布施取諸司官人亦

下向精修新造

廿一日甲辰天晴此日於春日御社供養四部

經唯識論亦益早多年舊願也抑又祈永

代之家門也願文兼老阜尤大將清書

旨趣見願文并可下御寺之長者宣也自

今日即始行法花十講明日可結願音平二日

也

廿二日乙巳天晴此日女御退下之後御

七条院  
後鳥羽

書使到來 尤中将公繼朝臣申次宗頼  
未公卿人例永久也有三献給御返事禄亦受  
取御五人定能卿也  
此後有院号定母儀之御事也七条  
院云余参内即退出了公卿引参  
本院云  
廿三日 丙午 長房歸参自南都申御經供養及  
御八講无為被遂行了之由僧正又被示

後鳥羽  
宣秋内院

同音寺僧悦豫無極云  
廿五日 戊申 雨止以藏人推大夫光綱立后  
公卿事仰尤大臣  
廿六日 己酉 天晴此日册命立后也以女御從  
三位任子為中宮職子綱左別記  
廿七日 庚戌 立后才二日也孟敢如常  
廿八日 辛亥 立后才三日也又御書使冥明朝  
啓陣還禄氏院参賀 奉幣定末月所苑

亦也又請奏付職吏  
三通大夫  
又四通給

申務職是例也

十九日壬子今日雖可撤御裝束依日次不宜

明日可撤之自今日御手水於御所近

邊供之女房三人上中下各一人着釵子不

髮供之即撤却了又日御膳自進物所

御飯同女房三人役供之已上每日事

也但於日御膳者旬日一月十一日不供之

采女依參勤也件御膳用御大盤如三々

日儀也

廿日癸酉天陰不雨此日氏寺冬賀也又今日

依為吉日撤所之御裝束并御倚子亦

寢殿撤鎮子菟筵亦自餘如本但今日依

吉日撤御倚子賜掃部寮其儀推大進長

兼少進兼時參入昇出之起并同撤類子自中

門内方給掃部寮官人件官人給祿足銷其跡如

本敷經綯立調度

但今日不立之夫女房仍明日立之

不出袖只出几帳帷如例寢殿北底東面

妻戶立后日彼妻戶扉懸掩簾為祿取如

本立扉皆元彼立之所之也出几帳帷東北二

棟廊座之公卿撒母屋簾懸底立后餐座之皆底不懸簾

也撒母屋降屏風差是習月東中妻戶

如本立之西才一間南面撒格子如本立

妻戶件戶尋常又同間東妻戶同立之間依

數年不定餐之時入件一間加公卿座合如元隔之也懸簾出几帳帷

以件一間為女房謁參人之公卿侍臣未

之所件妻戶以東四之間二行敷高簾端

疊六枚為上達部座其未敷紫端疊二枚

為殿上人座謂之殿上同屋東底立后日四位侍

後座也如本釣部下之同東面北間上部懸

簾出几帳帷為女房謁官司之所其前外

西廊敷紫端疊四枚為官司候所二棟廊



此面撤屏風几帳典侍座也中門廊紫置撤

之侍上二間不敷置追案之件所猶敷置下為參上之候所欵

宮司所公卿座西外雖無可設座之理其所從未可置兩所設座有何難哉仍可

敷座之由仰了中門南廊并寢殿面于午廊亦

掩簾皆撤之但參賀以後以件西廊北三

今間為余方公卿座東面拾子二間妻戶殿頭見之太無便宜之仍寢殿西底西住

南行二今間立出唐桓為其隔今日依為參賀中間內外及門前更掃除

又敷砂未刻公卿少兼大夫兼房卿大

大將良經卿大官推大夫光雅卿亦也

申刻與福寺僧徒參入列立東中門外亮

藏人頭宗賴朝臣降自中門外已上謁之

所見參歸昇名覽管入之入自中門廊南

妻戶經透渡殿就寢殿南庇東面簾下啓

之治部卿取入之當時依女房所入之

余居同所見之持參覽菅御座寢殿返給

覽官宗賴更拍笏取之歸出返給管於

侍所如元降自中門外告仰可引立中門

內之由即歸次別當法予覺憲已下入自

中門列立仍北上西面簾不存欵欲進庭中

砌有樹其面列立三綱五人南方合亦

西上北面列立也一日是代定例也次大當權大夫光雅

卿於中門降自中抹笏取祿白大褂入中

門自僧綱與三綱之間經列前授別當法

予下立拔笏丸廻經本路退歸自中門外

歸拜了次亮藏人頭宗賴朝臣同抹笏

取祿經同路授權別當法下範玄跪拔笏

丸廻退歸已下四位殿上人丸京大夫經

家朝臣已下次弟取之依殿上人不足兩

地下官司取之五師得業猶殿上人

可取之而諸大夫取之失也

大夫取三綱祿次僧徒自下薦退出各着

白平袈裟也次法性寺僧徒二口參入

供僧阿闍梨行春上座宗賴相逢取見

啓之次才如初次兩人列立中門內只依

口無供僧所司之次大進長房推大進長

兼亦取祿給之各退出次法成寺供僧上

萬推大僧都延景已下七口三綱三口

入宗賴取見參啓之如初次列立中門內

如真福寺亮宗賴朝臣已下殿上人官

司亦取之三綱祿諸大夫取之次退下了

祿次大夫已下退出

承久例不具行數公由外御前非其數也

山階寺別當真範僧正祿推大夫中納

言尤兵衛督經輔取之

推別當推少僧都之祿四位殿上人非

取之今度正推別當雖為同職又爭無

正推差別哉仍公卿取別當祿亮兼貫

首不可比他殿上人仍取推別當祿也

別當為僧正之時多大夫取之延久別  
當法印祿大夫資細取之但中納言也  
被是共依其人可有斟酌歟  
永久權別當已下參入大治別當許參  
入也  
應保度中門內引慢之由慥覺悟然而年  
久記不見引慢之由彼例強非規模仍今  
日不引之

祿法

役人

六神宮高神事...  
者雖可...  
神事...  
依神...  
高宮御...

建久元年... 大御所... 依神... 為官御所之上... 余方藏人取障子止其所

建久元年... 大御所... 依神... 為官御所之上... 余方藏人取障子止其所

五月... 大御所... 依神... 為官御所之上... 余方藏人取障子止其所

一日... 大御所... 依神... 為官御所之上... 余方藏人取障子止其所

大御所... 依神... 為官御所之上... 余方藏人取障子止其所

者雖可止之有所思暫不止之今日終日

神事也山階寺僧經已下為新詔雖可未

依神裔明日可未九条之由所仰也此亭

為官御所之上余方藏人取障子止其所

狹少之間數輩寺僧難參集之故可來會  
九条堂之由下知者也

二日乙卯天晴未刻向九条堂先是寺僧百餘

人來集親雅朝臣同參候即以伴朝臣門

子細先所司後範申衆伎申狀其後寺僧

一亦申所存其中貞慶已講殊申子細是右

清水宮寺領切山住人梶天山山人依時

事二月之間事也此事去三月院御熊野詣

以前寺家訖申奏事由依院宣召切山犯

人而別當成清左右遁之寸余今日之間

敢不召進仍衆伎成鬱憤奈向切山可燒

拂之由結攝殊加制止又仰子細於成清

所召取彼犯人也其後天台方召證人於

氏院先召問兩方非符此間法皇遂向其

後以兩方申狀奏問之屢犯人不巨伏申

於使方可被決之由被仰下仍以彼院宣

家實仰寺家之處驚其事寺僧等群參取  
奉書訢申也其趣古未於衆徒訢者訢云真福寺  
云延曆寺全不召證人不決真偽只任申  
諸被斷獄者例也是非唐崇一宗之佛法  
衆徒議定無疑殆之故也雖社寺之訢雖  
尊貴之傳任法被處罪科是皆輕忽微少  
之訢也更不及今度之監行而強被召證  
人之間慙以召進之以伴申狀被向犯人

之處所申不詳頗無所適欵雖似指申實  
犯證據不分明次第申狀前後相違殆可  
謂妄事不實欵不及使廳之沙汰早可被  
斷罪可被禁獄也若猶雖及使广之沙汰若無  
兼伏之狀可及携決訢人又可有返携是  
法意之所差使广之故實也以之謂之寺  
家之訢還可被處科欵一寺同心之訢詔  
未有如此之例殆貽寺之瑕瑾之奈豈又

非氏之耻辱哉。一、次此事債案事趣偏別，當成清之結構也。先夕卿相已上及罪科，全雖不知其事之根元，推而處造立之首，被行刑罰如此。况今度之事成清之過，非一始數日不召進事，并犯人指貫犯之，仍同事成清結構之由頭然之事等也先可停止成清之所職等。是二次依今度犯過，可領知被切山相論地，是又非無例。先年當寺于東大寺有如此之監行。

事改東大寺領為我寺領知行來，又余以之思之，彼相論之地於今者不及理非之。沙汰可為御寺之進止者。是三余先此條條父事仰子細成清過事，無指證據無左右難雖斷罪事并相論之地不經沙汰，可知行之由事似奸佞甚，無謂之由等也。然而猶可奏閱之由，執申仍付家實奏閱之。豫所也。移刻之後，家實歸來傳院宜云於犯人召儲



之科斷者任申請不經使廳之問注可給  
獄所於今兩事者非裁斷之限者即以親  
雅仰寺僧等了又私有訥申事是氏院公  
大院司負職午御寺下所司等致闕諍之  
故可被慶勅事之夕出間親雅之慶寺僧申  
旨有理負職无披陳方之由所申也仍早  
停所職之由下知了仍兩事已裁許僧細  
已下成悅退出了其後別當法印覺憲未

是迄

余相違仰眾徒之間事如此之間及亥終  
即以參八条院子終歸大炊御門了

三日丙辰天晴此日中宮八社奉幣也辰刻文

章博士光補朝臣持參告文案先内夕見  
之依有不審事等以長房間之条夕以以證  
文陳申之依有先例等不改直之告文料  
昏自藏人方米渡持參之後且以清書内

記二人外記一人已刻大夫兼房歸相具  
豫參候

推亮兼良参入大夫候殿上相次推大夫

家房同参候殿上使夕大略参集先是中

官有御湯殿事無鳴絃石謁等事初度之外無此事云

新御湯帷自應進之其後有御帳南向平

敷御座引着給御物具裳唐衣等御裳八以

御髮差給叙子是憶陪膳御匣殿同差釵

子不理取為也有物具等可然之中薦等各有障

仍兵衛替為取入御贖物之役人裝束釵子同陪

膳兩人候御座前此間長房入告文章於

覽管就寢殿南庇車面妻户簾下啓之女

房取入之余先是是余今日治之著束帶

御所勞之間着給直衣給上字久安宇治丸大

其後余持参御前中官御覽了返給仰可

清書之由件草先覽大此使二人賀茂使

臣平野使雅行朝臣木也頻以催促已

終清書告文了件兩人猶以不参仍賀茂

使改隆保入成家朝臣了

件人為餘分相  
催早以參入仍

改入也推行雖遲參吉時也

已刻欲過仍且仰

可啓清書之由即長房入告文清書八通

於管先覽大史之後就初簾下啓之余先

見之即覽中宮返給了件清書每告文有  
奏事各書社号也

先夕書上一字加祈年穀奉幣又如此而  
永久書兩字仍今日追彼例也

長房取之置大夫前次有御禊事陪膳右

近衛中將忠李朝臣件入職事上薦也始  
催使申有狂者之由

然而先例依不憚猶相催之屢陪膳無其  
人亮服暇推亮使改使即為陪膳也

持御贖物自南階間簾下供之  
兵衛替殿  
取入之傳

御匣殿取之置御前大進長房取今一前

相從忠李傳取供之次第如初次官主持

麻參進中門也忠李朝臣於中門也廊西

簀子南妻跪拆笏取御麻參進如初自南  
麻手  
撫

面簾下進之女房次第傳取中宮取志梅

之笏之了返給陪膳取之於初取返給官

主宮主取之著南庭座以城為宮立之次

讀移詞欲小時起座退下了御禊之間中

宮自餘夕繩撫人形給各入散米次石清

水使刑部卿源宗雅朝臣正笏著皆入自

中門於西案北頭跪捧笏其案取第一幣

八幡御幣也自立此間中宮有御拜向社

本西主並立之次使如本信幣跪按笏其案取

居拜給也歸中門外次賀茂已下六社使平野

行猶以遲卷次第列參各跪案北頭同持捧笏

取幣而立此間中宮次第有御拜始自賀茂

向其社方作居拜給也仍無其事訖余仰

可置幣之由仍各返立幣跪按笏各不懷

接之按歸出中門了次小使大官等參進

取八幡已下幣出中門奠於門也次八幡

已下使任社次第一夕參進大夫於殿上

居向座下賜告文各副笏退下相幣物參

向本社此中門雅行朝臣參入長房申此  
由余仰早參入可取幣之由仍雅行參進  
拵笏取幣立中宮向平野方又拜給了余  
告示仍返置幣退下直參進給告文無于  
與見  
之如何退下此間小使進取幣退下次中  
官渡御常御取余出殿上謁兩大夫次長  
房已下官司三人參入撤御拜座所司自  
庭參上  
給之下給廳欽此間余台宗賴朝臣御行啓御

祈之間事次余歸入了即大夫退出小時  
權大夫退出了  
今日先早旦官司供御拜座於御帳前先  
撤元平敷御座其跡立廻五人尺子御屏風其  
中敷小筵二枚其上敷高繫端半帖一枚  
南面有口又文丸庭中當南階間砌下去五許  
文立案二脚東西妻東西  
相置立之八社御幣每案  
各四捧陪立之其北敷官主四座始用例  
四座仍

改直敷 其以東使等料帝四座敷八枚

藤突了 官主四座西南方立八足余何長房撤之

神祇官板不用八足之由有所見之故也

猶依不審以長房間 又雖敷其座使等不

着座也理須着座也仍使夕不着之

幣物事所死以後也須御季所勤之然而

御封未滿也又事置余也仍申無用意之

由之間仰廳為年預資兼沙汰相催之少

人事余納殿又敷沙汰之永久例即應儲

之但被所廢以前也然者已叶支例

告文

使等

石清水 刑部卿源宗雅朝臣

賀茂 右少將成家朝臣

松尾 散位能季朝臣

平野 右少將源雅行朝臣

稻荷

大少將定家朝臣

春日

権亮右近中将兼良朝臣

大原野

大少將高通朝臣

吉田

中務権大輔忠行

吉田使初催左衛門依資能而廉服

以後七々日内也三々日以後雖不

可憚本社申七々日之由又他人乞願

狀仍重召催也

。今日中宮御神齋僧及重輕服姓者未不

參官中月水人在廬不參御前仍輕服人

除服了參御前也久安大宮有前後齋而

即件左府記不可有前後齋之由引寬仁

小野官記被注也臨眩祭又無前後齋仍

只當日齋也家實束申糸事

棟籠依服假辭申役夫二事仍昨日委切

之處可仰親經者親經只今參入棟籠

建久元年五月廿七日臨時至  
今依内宮例 玉海四十一卷

服同心在之仍重可羨之由仰承入款

自今日被始今熊野御精進了

四日 天晴 入夜宗頼申奈也事

五日 進茶玉又進昌蒲御藥湯事有沙

六日 宗頼自今熊野未停奈也事

後鳥羽 〇七日 庚申 天陰雨降及晚頗休此日臨收伊勢

幣也依内宮心柱顛倒被發遣之即自

廢朝 〇今日廢朝五日也 天在外記心柱顛

永内例中官大夫兼房卿并宗隆

奉行職事藏人元京權大夫光繩也依

御物忌於御殿有御拜余申刻着直衣

参内是依幣物不具 至于今朝臣猶

未有一定仍猶豫之間幣物不具自院

有御沙汰已沙汰具之由宗隆所申也



依此告存一定卷入之間所遲也于  
時光綱宗隆亦祠候即上卿參陣  
宗隆內覽日時今日今日余於二間見  
了返給次以光綱仰宜命之趣大  
依天永例仰可被改立必挂之間事概  
今度卿可有談欵是年限遷官近在九  
月其程不幾之上可立假殿之地已造  
雜官仍召祠官亦被間子細之後可有  
左右之由也并今年御嘆聊注一紙給  
及天變事亦也  
之大內記稱病今日不參文章生內記

以業草之如此大事猶尤大內記可出  
仕也不發者又可被仰儒守欵而親經  
服暇之間只被仰少內記也又廢朝事  
幣帛祭遣之後可被仰次是廢朝以後  
不能奉公務之故也後即天永例祭遣  
以前於陣被仰之云見師遠記  
仍今日被追彼例晚頭光綱持未宜奉草  
見了返給仰可清書之由卒尔被仰宜  
命趣其狀

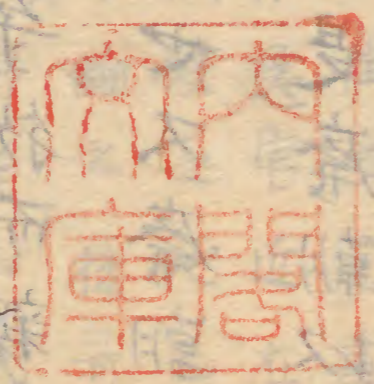


誤是感歎者之

其要清書了之後退出

雖須變候御物忌之間依每

中官聊不例御咳仍始樣祈



Faint, mostly illegible handwritten text in the background, possibly bleed-through from the reverse side.



