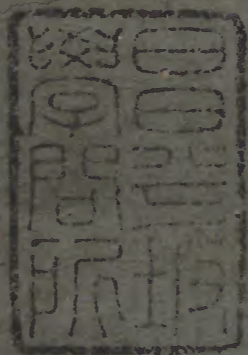


明月記

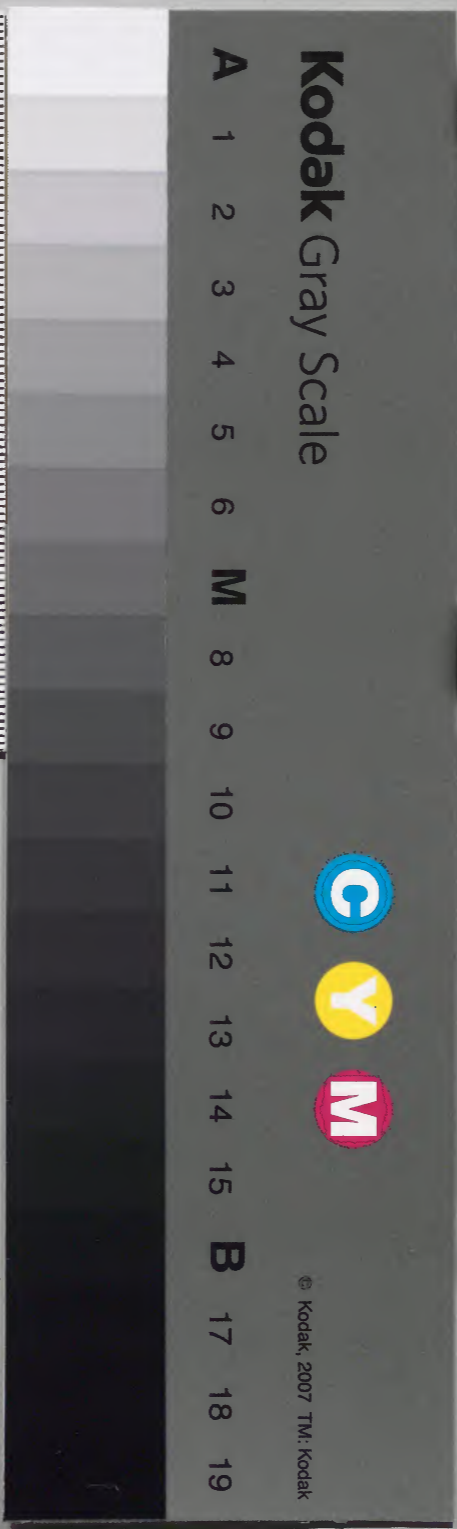
十三



元久元年 自四月至九月

内閣文庫			
一	二	三	和
二	七	〇	書
三	二	〇	類
架	冊	號	

内閣文庫			
番號	和	2720	
冊數	43 ( 13 )		
函號	161	137	



元久元年

四月

一日

天陰夕雨降

辰時出京參詣日吉申時宮廻訖入宿所之

後雨降夜通夜今日殿下若君御元服云云

從五位上昇殿禁色  
理髮資家仰昭燭  
賴時通房小將

二日陰

曉歸京入夜參中納言中將殿夜半許歸家

淺草文庫

自廿七日此殿雜熱云云其後連云云在墮  
不參仍今夜參今日減氣云云

歸家之間京中多松明人往及於二条邊聞

御產成之由男皇子云云

三日出京奉朝後天漸晴

蟄居時々念誦

四日 天晴

參院

五日

參院俄可有灌佛云云大神祭使立日也仍無

之隆衛卿參院無云  
甲斐參内昇居了仍内  
裏織俄有此夏云云

六日

參院并殿

七日

八日

兩日稱物忌由蟄居可灌佛今年搥不重布

依無其物也心中冷然不及求尋

内殿下内府已下散三位濟云宜秋門天

曙夏了云云

九日天晴

参殿御共参院

十日天晴

参殿宰相中將殿参法性寺殿給女院自昨

日渡御云云即参後御所女院還御以前退出

歸参殿

宰相殿臨時除目習礼於御前有之

十一日天晴

参院例出御寂勝寺御鞠訖

歸家 殿下

若君典侍腹今日初参大僧正御房給中納

言中將殿同車云云雖有御共催申障不参此

若君母儀之所行甚不甘心無迎送之志此

若君誕生御一門之遺恨歎

十二日 天晴

祭除日 去三日延別 兩方所望更無許容奉

公甚無念今日不出行入夜良久殿下自院

御退出 云云

十三日

已時許見聞書任人如春秋除目

才中納言通光 散公國 參儀長房

少納言長季 伊豆守 季能 卿子 右中

在三幸叙四位

光親 才右中清長 九少兼定 兼木工 藏人

右少盛經 儒名字驚耳目元是地下非人也

中務少甫長信 長兼朝臣舉 得境放光之餘

無才舉妻之兄 弟殿下御息 侍從盛兼 盛能朝臣子內殿 上人前接政吹拳

給 教 皇后宮亮平親國 立弁補 頭任之

才大權敦倫 系使 勘長官親經 兼 右中

將忠房 少將忠明 元少納言 藤宗長 忠良

子 卿 九門才 佐親房 右門才 佐範朝 範光

右兵衛權佐行家家經卿子

左馬權助憲平時政子實軍中將妻兄弟近代英雄也

山城藤行政伊賀源義成朝雅給

三位公賴定教卿中納言申候云經包也如何云公宣良平

從四下光親菅為長中弁遂以不許叙之末代之人才學無益

也正五下惟義大内源季國

源光行鎌倉近日藏人頭云

使宣旨

範朝左衛門尉定綱七、十平有範

辭退

實教

藏人頭親國長兼

藏人宜房六位宗房

在朝中將皆非人或放埒狂者尾籠白癡凡

卑下臆不可超上臆非器上臆無昇進之道

理之由評定云每除目剩加五十人末代中

少將不異足夫两个所望遂以不許兼定盛  
經成業非成業不書漢字依商賈之力造作  
之勤加任為長弁官世可驚盛經父之子也  
兄之弟也理運之由賢者等舉尸又母后之  
懇切云云

夕高倉少將來時昏黑向大丞許雜談歸

十四日 雨降

参院午時許退下未時参殿

十五日 朝後降雨

曉鐘之後依召参殿於東殿若君御方被追  
御物氣僧布施可取之由有仰僧退下之間  
取衣二領被之即退出夜未明夕送摺袴使  
將許

十六日 天晴

賀茂祭日也今日殿下令参院御棧敷給云  
入道密々仰云執柄参棧敷事未聞其例

曉御幸之時大臣已下雖參入猶無此更云  
尤衛門督今年經營此御棧敷更竭海內財  
力云小童等見物予不出門戶後聞御棧敷  
公卿殿下太政大臣源大納言前大納言高補  
東尤衛門督二条中納言以下云風流造  
作泉以綾為簀子以惟緝為石帖以銀為筒  
云  
使小將度之落馬云其馬驚隴官人沛艾陸

梁但無更騎之云

近衛使伊時春宮權主賴平禁色本是居

身無從捧竿打落皇后宮大進敦倫

馬俊光當宮童顯文紗雜色禁色近習

近衛隴武友兼直府引馬久清敦久

春宮兼隆依武引馬賴武重

當宮童二藍雜色朽葉輪力一縫物



使出立所

勸坏言親能隆衡卿 瓶子 具親 基定

初献 定國中將 穩座瓶子侍從家行云

著座殿上人定國高通國通一門繁昌寺家

經營 入夜參春宮女房髮ソ雇之

十七日 天晴

夕參殿秉燭以下參御產所押小路 兼明市院 御所 今

夜若宮御行云 戌終亥時許出御

公卿以下前驅列立京極殿南庭寄御車南

階翻今夜密々渡御定輔卿宅云云

右大將 御車寄 新大納言 公房

花山中納言 家經 三位中將 師經 定通

殿上人失前途中將皆參京國無之 并有家

以下也

十八日

十九日 天晴

参院御幸了退出不他出給

廿日 天晴

廿一日 天晴

参三条入道殿 侍從拜賀裝束了一日被仰院昇殿 予先参

院之間御幸早成了神泉 侍從参入付簡了之舞蹈

後相具謁越中内侍退出了又参會殿清實

申繼拜了退出予暫伺候之後歸家

廿二日 天晴

辰時向仁和寺上乘院任隆法印房 民部卿

猶子僧灌頂云 尤衛門督右大弁直衣 經仲已下

三位已下殿上人公雅基定家行 地下諸大

吏等會合夏了取布施式衆一和尚被物 即

退出歸家

廿三日 天晴

巳時参院未時鳥羽殿御幸 御輿 女房御車

出御了退出参八条院御佛夏訖云 仍退出

大僧正一昨日渡法住寺殿給此夏兼有沙  
汰可被始大善夏云而昨日逐電出彼御所  
給了周章無極云不知其由天狗物所為歛彼  
御邊如此夏連々又有之足驚奇

廿四日 天晴

不出門戶

廿五日 雨降

籠居法眼入坐羽林又被宿

廿六日 天晴

參鳥羽殿每夏如例今夜宿安樂壽院三昧  
僧房

廿七日 雪降

參上退出如例

廿八日 天晴

出京

廿九日

参中納言中將殿又雜熱夏御坐仍参有沙

五月

一日日天晴

参鳥羽殿明日御狩云云驅伏見山鹿可被追

入鳥羽山云云近習人皆参

出京了

二日朝後雨降

参八条院取御布施参中納言殿御雜熱減

氣云云

三日

四日

兩日在九条不出行

五日天晴

参鳥羽殿御出御之後退出

明日可被行五節之遊云云近習公卿以下為

殿上人六位可有乱舞遊宴云

無骨之物不被召尤可然

六日以後正時之儀政司公卿以下

三日月籠居出時之外出

八日夕宿九条

九日式天晴

巳時參殿御共參礼日吉未一點御幸每夏

如例

予祿賜行弘

右方宸前勝也

心神冷然近日夏每夏不入耳目公卿隆房

通資卿以下

殿下御衣帽子直衣御隨身上臈布衣帶將

胡錄中納言殿宰相殿直冠衣前驅布衣

中納言殿前駟衣冠有家鼓行定鉦

清長行夏雅行高通行夏

兩將給乘庖交居之時不帶釵ヤ小女訖

乘庖欲渡之時帶釵着座清長相替入幄座了

清長於墨座不詣但持笏

十日 天晴

今夜安井殿行幸中祈勞歸冷泉僵卧後

聞輦路忽違乱葬送三人黥大路之間有沙

汰東洞院出四糸西大宮北行云供奉人終

夜居之冥加也

十一日 以後称病僵卧不出行

十五日 寂勝講始云聞外

五今日雨不降入道殿下御子息兩人御所  
作快勝云聞者稱讚之

良圓法印良快僧都

廿二日 天晴

籠居之後初参鳥羽殿宿九糸参殿

廿三日

参鳥羽殿参殿

廿四日

參殿下

廿五日

參鳥羽殿水無瀨殿御方違云明日可還御

參殿下見參入夜退下

廿六日

參殿御不例夏外六借御今日不出御

大丞入坐被參殿也

廿七日

天晴酉時雨降

東帶參中納言中將殿季御讀經結願日也

未始許御共參內弁進參候間良久相待

申始許清長參入陣夏始云予等下立下侍

前小庭公卿相引著殿上了經小庭青瑣門

著座雅行中將參入仍著第二座經通中將

公雅公棟少將也公卿權大納言兼良

三条大納言公房中納言中將殿重近衛

中納言兼基雅親御宰相中將殿良一著

座僧昇如恒殿堂童子進出之間雅行朝  
臣經年中行夏西出居後著加~~世~~堂童子賦  
撒花筥之後雅行起座經公卿座前就導師  
右作立昇長押跪仰座者右廻退歸著座夏了行  
香公卿解劔進寄了之後出居起座先經通  
次雅行行香了出居不還著之間人々皆退下  
了  
南殿公國卿隆衝卿使上卿未隨神夏

又不著陣之由構之而上卿雖不著陣自殿  
上候南殿恒夏也何夏在平之由被示猶不  
義引為別仰者不及左右之由答之奉行宜  
房依上卿命依內覽程遠也勅云云々  
一々夏々々相計了之即仰此由仍領狀  
云出居尤忠定仰度者入東一間如恒著座時自御後  
右高通依無他右將也代畧儀也  
今日慢自軒廊西一間東柱引之



與上卿宰相猶昇南階著座位之間雅行朝  
一日殿下仰云更不可經南階全不用路  
也可昇東階者  
人之語云發願日行香兩頭居公卿末長押  
上橫向西坐如何先之貫首居長押下欵  
一月右大弁被語云亞相命云頭之間行香  
三構てちふへー我りよへ乍立是長押  
下無面目之故也云云但此兩人作法又有所

在欵先之夏可尋云云

夏訖公卿着陣座有勸等

藏人少納言 不見 系行帶劔

其夏人之退出之後中納言中將殿猶留令  
參御取給僧仰上卿云云及日入程甚兩頭弁  
參入仰夏一定之由申之仍令着陣給之間  
予退出依窮屈無術也

廿九日

參鳥羽殿并殿下

六月

一日 雨如陰

雖欲參日吉依甚雨延引夏

二日 朝天晴申後又大雨夕休

若宮御五十日於鳥羽殿被行

大雨未休之程出門參北殿鳥羽殿西路北門橋

以地水溢入門之間雨休不取笠

人亦已參集御幸還御未成云云萱御取又有御遊等

秉燭以後夏始公卿著殿上有盃酌云云五位取瓶

子不見其夏二棟南面為殿上以例殿上擬中門

廊不敷墨不着座公卿并殿上人令居之又

二棟西面殿上人等居之若宮御車畫寄此妻戶云云勸盃

等訖供若宮御前物

殿宰相中將殿起座於子午廊例殿上南第東縁

二柱北程播笏下起取打敷參南面簾前給

藏人牛長次四位殿上人皆悉用失前途中

次第取御臺參皆不帶劔笏二間陪膳被仰

雅行云女房未被坐如何伎殿上人等遙示  
奉行光親并内三令催此間持臺立老刀難  
重良久女房經西面進寄聞長袴音座定俊  
次第供之款上鵬漸還出次第供之訖退  
雅行宗經高通下官定宜經通公氏所在貴  
賤老少中將皆悉款皆是為親國被超之輩  
也宰相殿又後座此後上皇令奉含給云但未出御之間  
供之款此間大略及一時之後適出御之氣

色也小時五位殿上人上御簾敷公卿圓座  
此間侍從宜家伺候可杖持之由有三品命  
仍見之令敷圓座訖即令退出了甚未練下官又退  
出不見他伎公卿衝重次御遊  
右府笙按察笛四糸大納言隆拍子  
道經大納言箏定輔中納言琵琶  
侍從宰相篳篥隆雅三位和琴  
付歌隆仲少將云皆悉公卿所作款

其後祿云云依老屈難堪早出了

出仕之人

太政大臣右大臣按察大納言隆房

通資不著殿上心中雖有平思生涯不異予

公房道經中納言通光定輔

宰相親能雅親良三位隆雅

公顯

四位

顯兼雅行部宋經高通下官定宣

經通公氏長兼伊時國通清信

五位

親輔賴房部長季信季信定隆仲

兼隆仲房資經棟基宣家基定

經高

奉行光親宗行又行莫

四日天晴

参鳥羽殿并殿下退下歸冷泉東帶参内番  
参入道殿又参東宮晚歸冷泉

五日 天晴

曉参日吉未時歸浴

六日 天晴

参中納言中將殿中吉富禍及通資卿不聞

入沙汰及申女院也又参法性寺殿

七日 天晴

参鳥羽殿

八月 天晴

参鳥羽殿

九日 天晴

参法性寺殿取布施退出行峴峨

十日 天晴

曉歸浴 近日夜冷氣如季秋初冬晝猶

常著綿衣

得王良  
後聞今日院被追得王仰云還御保家卿不逐本義者保家相具同車退出云天下幸人今如此  
此研女席之故也伴下女又生皇女也又被追放也  
此童法眼實快子也保家實快富直一条禪門之好也称猶子令初参  
外壁之寵弓馬之藝按群今明首服可為閑院英華之器今如此

十一月<sup>日</sup>

參鳥羽殿在九条

十二月<sup>日</sup>

早且參内供忌火并日御膳了辰時退出依番也

十三日

哀如法  
經十種供  
養

已時參殿御共向吉水僧正御房如法經所今日御幸云令人等參儲今日出仕甚由非令人非無

御幸供奉 午時許私退下入近邊僧房僵

卧 未時御幸云十種供養 公胤導師說

法云恭通實教卿笛定輔公定卿琵琶

經通女房藤通娘箏隆衡經家卿笙

忠行朝臣盛兼篳篥

御幸御共源大納言 仲經保家公清卿

隆清親兼兼定忠信等七人云云

酉時許歸參殿下先御退出御共出了

後聞日入以後御幸還御云自途中入冷泉

着裝束參内千時戌時良久中納言中

將殿着陣其行召仰給宣房入與座奉

出御予付御前内侍公雅又付親國御裾

向中門將公雅伊時公卿此兩殿通光教

成公賴右將高通資家家信

鈴少納言長季中納言殿叙璽

宰相殿仰御綱給微音之間大舍人不聞不

二条堀河大炊御門大宮侍賢門建礼兼明

門入御如例予直退出迴御後語止公雅令

問名謁為付内侍也入御訖退出騎馬歸九

条及曉鐘也

十四日天晴

院馬長參鳥羽云云未時參殿

二位殿御發心地今日又令發給云云覺實僧

依屈不參行幸後聞左將忠定一人云云

十五日 天晴

參<sub>宜</sub>秋門院法性寺殿御共之後即騎馬參

鳥羽 今日被立祇園神馬如例

先御幣 仕丁相具侍願宗次神馬十足也 御

隨身<sub>之</sub>迎武以下也 あり 馬二足兼澄子男

兼廉等乘之 近春落死小屋立也

例出御之後歸宿所小浴僵卧入夜熊野行

通法橋來經 歌人也

十六日 天晴

相御共參鳥羽殿二位殿御發心地今日五

度 云 延果僧正卒僧綱以下奉仕孔雀經御

讀經

一日佛 不動 座主開眼給午終許奉造訖有

供養 座主 源大納言顯兼朝臣取布施

午度御被 近習等陪膳役過下官無其催

若狹關梨寬尊奉祈

熊野山伏云



申始許無為之由上下感歎先御隨身二人

近武引御馬驗者 被仰任律師由了 云云 繫御

衣於扇 二重織物 下南階 小法師相具之都合三

人從者 請取御馬 過間示束行云任律師

云 權現利生也者次可被引牛於座主而有

儀可猷御宿采之由有沙汰 云 自閑所出給

了 自曉 念誦伺候給 云 次引孔雀經布施長房卿

取被物殿上人顯兼有家下官以下參會人

也

今日按察被參他卿相近習之外無之

賴武黃香上下著白生單衣定有所存款兩

人帶劔引御馬

十七日 朝雨間晴入夜月明

參殿申時許退下入夜靜已講來談

十八日 天晴晝大雨即霽

參鳥羽殿暫而大雨大僧正御坐 云

雨間出御御釣殿白拍子可舞云

雨漸止私退出依暑氣也

十九日初晴天晴

參殿又參法性寺殿

取布施歸宅僵卧

廿日初晴天晴

參院例出御之後退出僵卧

廿一日初晴晝大雨小雷

參殿退下

廿二日初天晴

早且參中納言殿良業真人奉授尚書未晴

退下申終許參殿今日有御作文去十二日

有詠史三史詩序清撰時有如此普通夏

可召諸儒等之由儒卿等申行云仍無採用

之輩皆以參入實無御入興款予又接其夏

粟散國殿下御絕句云秋近管絃中題中

中納言殿兩儒卿兩頭有家下官平範賴範

建俊懇望參人在高為長重服宗行

信定作無管詩成信以人置詩知範盛經并家重敦倫成宗講師

孝範今夜宗業不參

一日三史作者兩儒中納言殿長兼有家

為長信定成信盛經家直儒卿兩人宗業

孝範

廿三日天晴

未時束帶參中納言殿御供參殿申終御參

內殿下御直衣御隨身上臈冠日入右府以

下著陣長兼朝臣參申云親王宜旨并勅別

當夏可被仰大弁而不催儲云只今遣召尤

大弁今夜依姬宮扈從可出仕之由聞之仍

所召也不聞返夏之間且仰他弁之例問外

記申云保安四年四月藏人頭尤中弁雅兼

云頭於殿御前見此勘文評定之間頗有不

審予申云保安三年十二月長忠顯隆兩大

弁同日任納定時為隆右其內雅兼輔頭仍雅

兼尤中弁更不可然欵長兼朝臣又出陣問

外記其時尤右大弁顯隆為隆之由申也云云

極無實也兄弟雖並中弁但尤大弁參云云秉

燭以後參入先下親王宜旨大弁依召起座

隕一上東礼子内親王詣給也還坐本所詣

又詣下著香詣著床子召史下之搢笏給取

副下

次頭弁又仰勅別當如前參秉之還坐又出

床子仰之詞史秉之次頭弁仰准后更此次齋官

又准后一上召大内記令作勅聿次頭弁内

覽云革又清書同之次一上下中務小輔時

次親族拜右大臣大納言隆房勅別當兼良

中納言中將頭弁申之歸出拜舞是齋官拜

之訖又如前申繼又拜舞齊院拜中納言殿

參鬼間可向卜定取示由令申合給殿仰打

任不可向欵但可隨右府大納言等所為  
予申云近日如此更無沙汰只御退出可  
宜欵又道大納言一定不被參云然者何更  
在哉由被仰仍直令退出給予奉送自陣而  
參院此後可有卜定更云實宜朝臣准后勅  
使公雅朝臣小將齋宮准后勅使此更四位  
少將也仍日來被責仰今日領狀云依此更  
清信伊時除籍資家少將卜定勅使云先是

於京極殿姬宮御着袴中納言通光陪膳殿  
上四位雅行宗經以下佞送云今夜更據  
相替昨日ま於三条殿上皇可有此更仍  
殿下可有御參今日午後於京極殿有之准  
后之間更於卜定所可行由云仍殿下不令  
參給

良久寄御車

予以下取松明出騎馬但自途  
中逐電

扈從公卿隆房通光定輔家經親能親經御

上皇自一昨日御頸腫御不例云云

大吉夏勅使参入敷座勸盃如例

定輔一献家經二献親能卿三献云云

補處用職夏不奉聞有家親實隆清家衡

光親朝臣等已下家司高通

以下職夏云云

親王宜旨准后下定三度一日被行

夏今日始云云親王卜定准后卜定等有例云云

廿六日

午時許参院人會御不例夏外御僧昨日御

湯早速之故云云向押小路御連殿許訪雜

熱夏

廿七日天晴

今明殿下御物忌云云参院御惱夏外重御奏

夏等不通云云未時許退出有御卜等

廿八日天晴

夜前今朝車馬奔走御惱物忘之由人々告  
之早旦馳參去夜今朝有種々御祈等御温  
氣熾盛供御夏堅固不通近臣集會依暑氣  
難堪退出後聞夕殿下破御物忌御參云  
廿九日晦 天晴  
早旦參殿御共參院申時許還御也後仰云  
今日頗宜御天下慶歟

元久元年

七月

一日

天晴  
巳時許參院人々云去夜今朝夏外無為大  
畧御減歟午時許退出重八条院出車

二日

天陰晴午時雨灑夜半八後大雨

巳時參中納言中將殿午時御共參鳥羽光  
首夏始行樂法印導師中納言密被仰云著

座人打任天可取布施但被物只一重也請

僧裹物可取半申云近代所六公卿多取裹物

不憚然而猶依所依人款今日布施以前入

御簾中尤宜候款又通資卿乍參不著座云

雅親季能公清卿在座長經卿東帶成家卿

參入又退著夏訖布施如恒中綱言殿次院廳

御佛夏資實卿子若冠為院司行夏長經卿

欲取被物六位逐電無半長云不取予以下

雅清、五位等取之中綱言殿令參宜秋門

院給俄而退出申終歸冷泉

十日天晴

日來所勞不使腹痛雖無術申時許相扶參

殿九条殿辰時來即出御中綱言御坐於深草邊

乘車大貳頭弁等連車以御船渡河直付新

御所今夜無夏只將宮耳深更退宿所

十一日天晴

殿下入御



辰時許參上緇素集會奔走

被儲物

御幸御儲吏

御所尋常布衣御裝束一具 水干御一具

直垂一具御宿衣御枕 御視 御厨子檀紙莒

二位殿御方御裝束一具 二重織物凌御袴 二重織物御小袖

十生御衣白御小袴 紵帷 枕二

三品局裝束一具 又生衣 小袴 白帷

女房裝束紵帷生衣白小袴并具取置一間所

巳上殿中經營日來人之又調之

水干十具 直垂廿五具 被置小御所 巳上御房 被置

御厩立馬三疋 鞞一具被懸

見及夏許也

御幸議

未時御幸公卿殿上人如此旅御共參輩一人

不殘有家朝臣予等加之皆布衣 上結

暫御釣殿入御之後公卿著水干殿上人給

直垂如予故早出今日有御笠懸殿下御參

御見物云云

十二日 天陰雨灑

參院御所御狩云云與大府卿退出了

太政大臣著直垂參御狩云云退出之後參經

藏殿下以前御有家朝臣衣冠為開御經藏也

今日經南小經藏御覽西御倉寶物百鎰在

經藏內迴廊先可開之由寺家申款仍院司忽

衣冠向也有種々珍物日暮還御今日御狩

依雨還御

十三日 已後雨止天晴

參院今日御狩出御之間列居之後參寶藏

又見種々珍物

十四日 天晴

參院為水練御川上去十日又如此諸人裸形渡平

等院前庭又裸乘馬不置行列之躰密驚目

與大府卿隱于後戶方伺見竊歎息如夢冥

鑒如何禮佛入宿所今夕御幸平等院之由  
雖聞無程不能參私出橋邊乱不輕

十五日 天晴

參院今日寶藏御覽也午終許御幸御輿公

卿侍臣騎馬公卿少輿先陣入御西大門於經藏廻廊

戶下御自延道昇御公卿皆扈從不可

然云殿上人猶以入少之被出了入宿所休息經

一時還御由聞參入阿弥陀堂方御覽廻太

政大臣以下扈從自北大門還御入御後退

下參殿左衛門督相具御馬二足北面者四人引之

參入一足置鞞御對面御馬御隨身譖取之即又御院

參笠懸見物云有數笠懸云予恐推參不見

日没之程還御即退出又出向尤金吾宿所

謁後參殿深更退下

十六日 天晴

著下袴巳時參殿午時御共參御所未時許

各臺から  
橋と桂木

出御各應召参入置哥了依仰講師如例

かしの橋の柱

所朽残云々

木被作文臺

是院御物也

今日始被出一座講了退下即改署日來狩

衣和哥所

次還御山自宗極殿退下

十七日

天晴

未時

参三条坊門殿中納言殿御坐殿下未渡御

日入之間入御

自法性寺殿

秉燭以後久御院参

若宮御百日事

即夏始若宮御百日也每夏如五十日殿下已下

令着殿上洽四位家衡持参坏 取抄 少納言

長季瓶子二献頭并瓶子藏人三献中納言

資實瓶子親房此間供若宮御前物雅親卿

陪膳宗經有家予經通基行公氏、伎送令

奉含御款小時殿上五位上御簾上圓座太

政大臣右大臣大納言隆房忠經公房中納

言兼宗中將殿定輔等款不委見 宰相以下

在中門五位居衡重大納言公房御勸坏宜

房五位藏人取瓶子次供上皇御前物右大將於

中門解劍於透渡殿西間搢笏取打敷參上

左大弁中將右大弁三位成家隆雅家俊等

俊送此外公宜卿參此間中納言殿御退出予

又退私所作右府笙隆房拍定輔琵琶隆雅和

經道笛雅經篳隆仲付哥第不聞若通經

大納言款  
不致着殿上

廿二日 天晴昏大雨小雪

今日撰哥可致部類始可參和歌所由一昨日

有催仍參入山僧訃又發殿下令早參給云

酉時許殿御共退出歸廬日入

廿三日 天晴

歌部類被付留守仍不參河陽但尋家長清

範皆參云云未時御幸了

廿七日 天晴

家長夜部歸京依其告參和哥所大理大府

經雅羽林家長會合開哥箱部類羽林執筆

相構春上下如形終功夕退下家長勸坏抄

等大理以下構柿本題昨今夜行幸不參

廿八日天晴

早且參殿下

夜部行幸御參  
御坊門殿

御共向五辻新御所

前大納言營作  
來月八日御渡

御覽廻午時還御自途參和哥所

如昨日家隆朝臣參會

雅經昧  
遲參

大理被取寄辛

積二合

銘代々  
邦撰卡

有破子依土器酒等又有寒氷

大理自取刀被削氷入興甚雖納涼之中

非無外人稱堪能削之旨布巾裹氷龙手扣

之臯陶之臠頗種々各饗應食之余日終夏

部七夕哥又書之取置退出

入夜參春宮勸陪膳

廿九日天晴

參中納言殿并殿下入夜歸

卅日 天晴 入夜參北野通夜

八月

一日

二日 天晴

參中納言殿良業真人參會令受允傳第一  
奏給入九条又參殿退下宿九条

三日 天晴

早且參日野

自廿三日入道殿下御此寺

參御前兼儀預

小饌申時歸京休息九条又歸冷泉

四日 不出行

五日 天晴未後陰

近日暑氣如盛夏今日上皇還御云未時入御

京極殿由聞之

六日 風雨頗涼

不出行賀茂河上御幸云諸人風發

七日 天晴

巳時許參殿御共參院可有部類沙汰由

昨日雖催皆稱病不參云未時則御幸了退出

殿下先是還御云

此間公卿勅使驛家夏山衆徒騷動夏

初齋院之間夏各奉行人每夏奏下閑人高

枕卧蝸廬是又可謂幸此間得尤傳荒本日

夜按合欠奏朽損奏等書也

八日 天晴

早且依召參殿御院參時賢參入仍午時許

退出秉燭之後束帶歸參殿下又御共參院

五辻軒御所御移徙

供奉 中納言中將殿源中納言二条中納

言定輔 左衛門督 新藤中納言資實 冷泉宰相隆衡

大炊御門 三位仲經 六角一成家一公賴 新宰相



長房親實朝臣光親朝臣取松明宣房經高  
水火伎

參儲公御太政大臣内大官源大納言藤中納言

兼宗左大弁源宰相中將殿下御車寄

今夜二位殿御同車御車寄屏風机帳立之

入御訖公御着殿上座殿下自布障子令着與

座給着座及左右大弁一献頭弁持參左京

權大夫時經瓶子二献左大弁少納言信定瓶子

三献左衛門督兵衛佐知家瓶子大臣什物

右京大夫有能前兵衛佐家衛前少納言隆經尼

右中弁光親内覽吉書自公御座末經與座持參  
退歸西對代南面返給

以前  
奏款光親參殿上出御由内申殿下令起

座給自布障子北端令出給之間公卿皆立

两大臣被入中門廊中納言已下佇立障子上

左候合縁頭弁長兼承仰欲召公卿已徘徊

仍乍立示藤納言出御以前殿上五位上南面

御簾敷圓座次公卿著座7次供御前物源  
大源納言於中門廊解創立對代南面藏人持參  
打敷役送公卿進立藏人年長者雖無謂勸否藏人  
取之藏人頭二人役之尤大弁源宰相中將  
右大弁六角三位新三位公賴新宰相長房  
頭二人合二人不足實宜經通勤之是奉行人  
兼日催定云院中吏藏人頭乱位次列上事  
必不然欵於藏人年長者雖無謂勸否藏人

心也上下列尤不審  
後日入道大納言云於堂上吏者以貫首為  
先於庭上者位次之由存之先年長方為位  
次下臆之時定能通親等皆役其下臆  
御前物供1居公卿衡重五位藏人殿下御前源  
少居之間依上仰止  
大納言帶創1次敷圓座於長押上公卿移著  
對座御座西面橫座次院司實宜持參御料  
紙殿下御料五位藏人持參殿上五位置公卿紙

次儼六位兵衛尉清邦五位顯俊四位頭弁次  
笏置紙公卿七人也及於源中納言經座中次  
又自下臈打一次自下臈起座人々退出殿下  
令立寢殿弘庇給召光親往及頭弁已退出  
召返歸參密語今夜早出更非長兼過不存  
之故也彖御願寺造作竟不造御堂造出小  
御所可預勸賞哉云云殿下召頭弁仰勸賞頭  
弁申内府云云依此竟被拘留不被出次殿下

御退出勸賞正四位下忠信正五位下類半

忠清上臈  
臨時創

忠清今夜通光卿儼間置紙不拔

笏歸

諸人  
百也

渡座拔笏

不指前源大納言  
依告又指之

打了又

乍措歸復座拔笏如形指諸人奇驚殿上人  
雖行泉經以下小將不見廿人許黃牛等如  
例殿上人中門内南庭立兼定行出御竟光  
親行新所事

十五日 自夜雨降未後漸晴深更月明昏

黑之程参殿下日來所勞不出仕今夜依院十五夜御

會也戌終許御共参五辻新御所良久後

出御巽方子午廊和歌所別當以下依召参

御前別當置序殿上人依仰自下置歌具親

雅經家長秀能二人哥付之家隆經通予有家、参議隆

衡今夜初参中納言通光太政大臣殿下令

置給、召講師有家朝臣大臣讀師人々近

参殿上人下官被講五首了各退下復本座次當

座會置硯紙如打火殿下即令置給歌一首也

讀上了各退出

十六日 天陰

参五辻御所参良方内北面依准京極殿推参例出

御河上云訖即退出

十七日 天陰晴

未時参殿、下御院参云侍從殿御共被催

也申終許御直衣参内信光有長後騎兼岑

五辻殿新  
御取十五夜  
御會

大納言公房  
參勅使  
召仰夏

官人衛府長殿下於内裏令奉待給云云

今日公卿勅使召仰昏大納言公房卿參殿

上宗行出上戸仰之暫相對夏驛家夏等宗行還入上

戸之後上卿立參内侍所此間殿下御退出

侍從殿連車御退出脫束帶參宜秋門院宿

私廬

十八日 天晴陰未時大雨日入間晴

早且淨衣參八条院辰時出御幸八幡雅

親卿騎馬在御後雅行下官雅清行長奉行

仲房信實騎馬供奉即御奉幣雅行伎次入

御之所祐清儲里房入私宿所通清儲次私

奉幣小時還御於鳥羽殿前大雨濕融見苦

之間自路入九条了

今年放生會

左衛門督召具一頁前駟二人侍十人

宰相雅親并兼定左將公棟右家信

八条院八  
幡御參

兵衛知家宣家衛門無仇家信奏文橫粹之  
宰相看弁座三度起居入宿所

十九日 天晴戌終雨降

秉燭之程參殿下今夜安井殿御方小時御共參内

花山中納言行召仰頭後奉行宰相中將殿總角御

漿束奉仕給云良久出御予付御前内侍經通

付御後内侍即出殿上口着靴向中門經通

公氏伊時公棟右將公氏守通賴房家信渡

來見御座夏如例公卿列立家經資實宰相

殿公賴長房朝臣等也少納言長季奏了宰

相中將開輦取例創例重給震儀乘御警驚蹕出御

於中門被仰御綱出東門北行二条西堀川

北郁芳門路西大宮北一条西殿富門路西入

御安井殿東門予等在前陣雖雨下不歸參

雖不當万夏於安井殿見之雨皮御輿の簷下

老居無真引廻未聞見夏也公氏守通寄御輿次將取笠

御輿御雨皮  
簷引廻夏

公氏守通  
取存云云

立相公御輿九方の雨皮ヲ引のけて開輦  
戸給公宜兄弟所案召昇九右將令解雨皮  
上即將雨皮半不可觸欵引簷雨皮故實也  
予留階東鈴葵了進公御列方不及更  
苗氣色問名謁退中門了二許丈參殿御宿所  
宰相殿語給云今夜御輿ヲ西向奉居欲奉  
仕雨皮仍驚示向南奉安於雨皮之樣不及  
口入終夜甚雨

出御之間予於中門以御輿長令解雨皮天

尋常令引直結御前方

簷ヲ引廻之間雨皮御前不足簷角ヲ引懸て

不結也仍直之但雨止何又令撒了他更等  
如例自途逐電了

廿日 天晴

參法性寺殿未時歸菓

廿二日 天晴

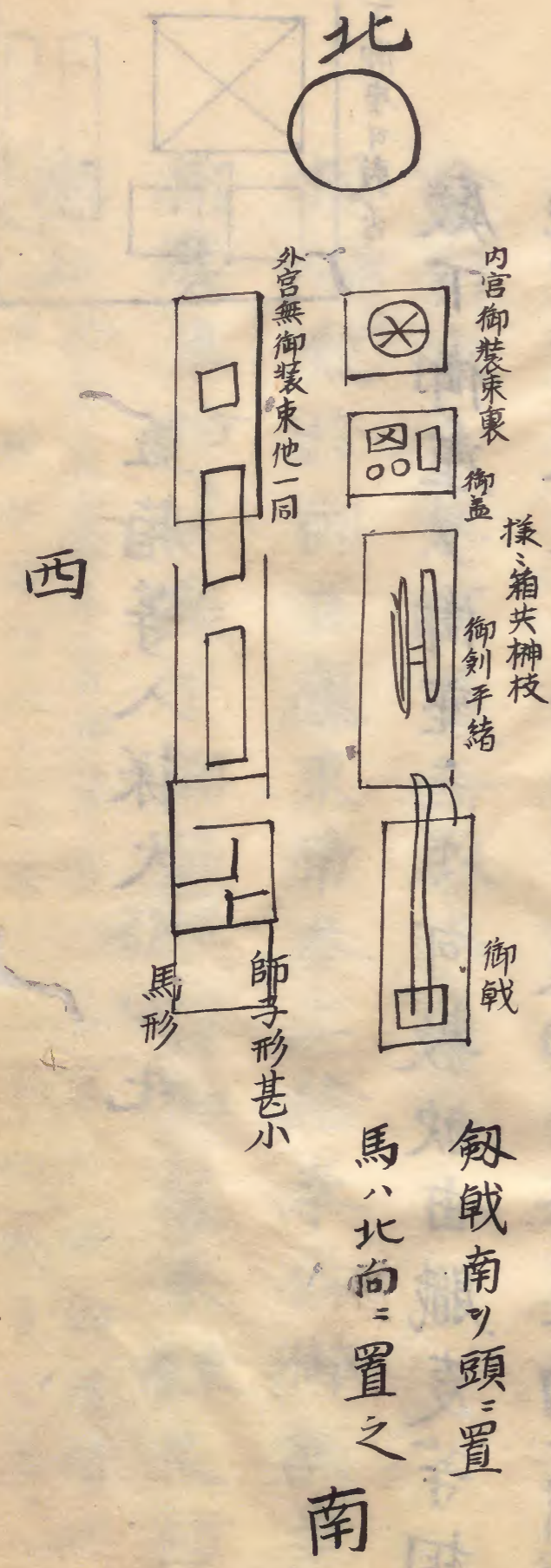
向九金吾亭近日家長等謔言天氣不快更

等多被告示予謗御點歌等歌善惡一身并  
 存之由有袴張之氣云云新大納言聞之云於  
 彼身和哥自讚之氣色猶以被、奇恠世上可  
 恐云云午時許參御所例出御了退出之次謁  
 大恙歸宅

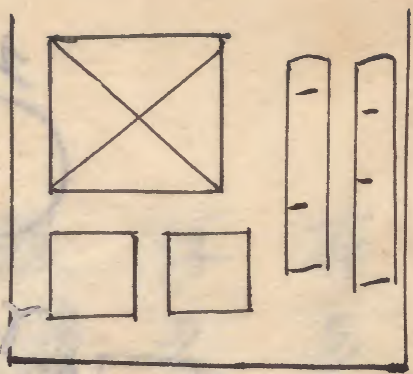
廿三日 天晴

神寶御覽直格等夏  
 早旦參殿御共御裝束衣冠參内出御以前  
 宰相殿直衣  
 宗行、夏令運置神寶撤日御座茵の跡の

程、敷厚圓座一枚為御座例御座の疊の南  
 妻の程より南北行二行敷弘筵三枚不法小  
 六位等運置神寶自庇南往及  
不踏筵道







殿下御座可敷否哉

蓋箱等入様大略如此

殿下御座ヲ御座西又可敷狀由職更等相  
議或不敷之由弁淡々殿仰云母屋南一間西  
端又可敷也仍直之了薄圓座也

南西角也

古上出御御直衣殿下令候給頭弁参上次第  
持参御前小小經御覽此間更不  
堪見次五位以下

参入撒之長綱師李經高等四五人六位相交  
次有御馬御覽予雖催相儲殿上簾中御  
座定後出殿上之戶居檻下東第二間中卷程  
向西坐

引出神馬三足三及之間早可引出之由依仰  
會引出一起座退入殿上了

相公殿於御直廬束帶参上給奉仕御総角  
御裝束給云云殿下御退下直御裝束束又御

参上於御直廬令書神筆宣命給宗行献御硯續紙  
早可献由被仰但不被用之以本御硯令書給

草中納言資實於鬼間進之上卿右大臣參陣給云云  
神室御覽以前也次被直御裝束

大内記成信遲參度、被尋參入被奏宣命草

宗行次進弓場被奏清書返給入中門自庭

前渡西參神祇官給高通朝臣在共不及前駈

先是勅使公房卿參入上卿退出之後殿下召

宗行令召勅使云云參上給宣命還出步出

中門廊之間殿下召宗行被仰進發日夏

勅使先於弘庇目宗行在渡招寄問之間殿下

見物 勅使

於簾中召之被仰勅使不申之前、可被仰之

由有御存知款

次各退出殿下改御直衣御退出

相公殿借東御見物予與師季近江乘相共

見物良久申始許各渡前駈八人六位四人甚多 或著錦

其中安木守仲兼手礼五位大略織襪

六位等著紅生草衣未見及夏也

殿上人小男等不見知

範能卿三男云紅生單衣暑之又小男不知

右大弁子侍從今日初供奉童二人

左少將公棟公明公雅左中將實宜

左中將經通公氏專兄已上左少將忠定姑為此卿

子束帶野劔侍從實時花田將衣右少將公氏在勅

不及童隨身勅使朽葉生出衣綾薄色

有能朝臣在馬後一身長途供奉童雜色皆

乘替二足置鞍行之衣櫃二荷仕丁等

侍十余人之内五位則清於院御車前馬驚

落帽放本鳥久立大路衛府十余人

廿四日天清

依催参院部類和歌晚退出

廿五日天晴

不出行

豕時許西有火驚出著衣冠近日直衣参内

冷泉油小路燒亡已二町内也仍於車寄門方

陣中  
燒亡夏

朝中

帶劔弓箭將胡錄上結拍夾行中門方尋要

輿儲否之由令相中門南邊御輿長少參

主上依仰神夏不御覽火良久不滅甚無人

殿下相公殿同車令參給相公帶劔未及他夏實宣中將

公棟少將直衣同予守通東帶之野劔他將

不參并職夏等候頭并參源中納言宰相長房

參小時火滅了先解弓箭劔徹拍夾暫祠候

殿下御共退出即歸廬于時曉鐘火炊御門

南油小路西不出洞院西資實卿家北火止

廿九日天晴

有例和歌部類殿御共參院

去廿三日杲云可召進由長房宰相送御教書

其狀遣杲云許今日又申時可參由重示之

又示含其由了晚頭杲云參云云可參殿上西

面緣之由宰相命之他僧又二人被召出云云一

人在中門廊西面予此間退出後聞檢非違使

事  
皇乙被召

山僧今云  
果云等是  
流夏

三人參各以下部引張退出是日來不當聞  
食置之間遂失生涯歎遠流之由被宣下云

又法眼云云 鎌倉弁卿三位寵人近代權門

忽依時政朝臣申被遠流  
失堂罪之計源出於此僧之結搆又堂罪滅  
亡之時其住宅資財等多運取不論穢物安  
置王子宫彼止御所如此積惡背神慮達教  
聞云於予久雖相馴如漢朝誅梁冀

九月

一日 天晴

秉燭以後參殿下

二日 天晴

秉燭以後勤春宮陪膳又參中納言殿深更歸  
余曉健御前下向有馬湯

三日 天晴

早且參法性寺殿入道殿御不例增氣云云

又参宜秋門院已時歸廬午終向公雅僧許  
都白河房是顯兼朝臣修父卿佛事

日末在四糸今日於此所營之云云招請之故也有家朝臣予不

取布施依院門也到訪人之雅行頼房保季敷

房長依朝臣棟基信光國基行經等也布施

有其敷夕歸入夜若例來談

七日 微雨

参前大僧正御房見参之後参中納言殿夕参

朝仰云隆保

妻死云汝

輕服款仍

退出夏

参殿仰云隆保朝臣妻死去之由聞之汝輕服款

神夏之間早可除服出仕逐電退出件女房近衛

院備前内侍源季兼朝臣腹也予姉云云自少年

為彼朝臣妻遠行之時出家年末雖聞未對面

十二日 霖雨初晴

曉除服了小女二人同之今日御精進屋御幸殿

上人少云云後聞經通取御例上臈實宣

十三日 晴陰不定

御精進屋

御幸云

後聞  
五辻殿行  
幸夜跡  
夏公夏

參中納言殿又參法性寺殿、下御渡之間也  
秉燭之程御共參宜秋門又還御南殿候御  
前深更歸廬相公殿語給五辻殿行幸夜雅  
親定通入御、所立公卿列御輿過間指加列  
通光卿申經歸出還步來參殿下御前咫尺  
又未曾有入御之間近將悉立替寄中門之  
時不可然  
健御前今夜歸浴

十六日 月蝕皆既

書參殿下夕退下在九条

今日被奉馬三足  
於院小袖五十同之

十七日 天晴

女院御懺法散花之時取之日中訖渡御法  
性寺殿供奉歸參之殿下又歸參彼御所御  
共歸取散花歸冷泉

院御進發  
依輕服  
不參

今日院御進發依月蝕日夜出御予不參輕  
服之後不指出

十八日 天晴

行東山夕歸

廿二日 天晴

宿九条

廿三日 天晴

參上取御懺法散花又女院御共參法性寺殿

退出參八条殿取舍利講御布施退出咳病惱

廿四日 天晴

自夜前心神雖惱依態招請向姉小路東洞院

中納言典侍

公清外母儀二条院典侍令

修所

東

取布施雖無所緣且依八条院仰常參人々

向此所此黃門殊依年來之好誂付

今日同在此所聽聞

仍所來也三位

公清

範宗

八条院仰

之外無人敦房

私好請僧公雅

兄弟

明性

從父兄弟

三口也明

後日依法夏自女院被催人々歸宅之後殊病

惱吉富華逐日逼迫無緣者更無其計將奈



何哉近已和歌部類每日雖催所勞無術由  
披露万支無興交衆甚無益以無道心愁送  
旬月只為增恥辱歟  
卅日晦 暮雨  
病氣無減金商已盡

