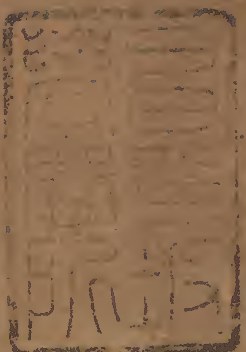


六書故

十五

十五

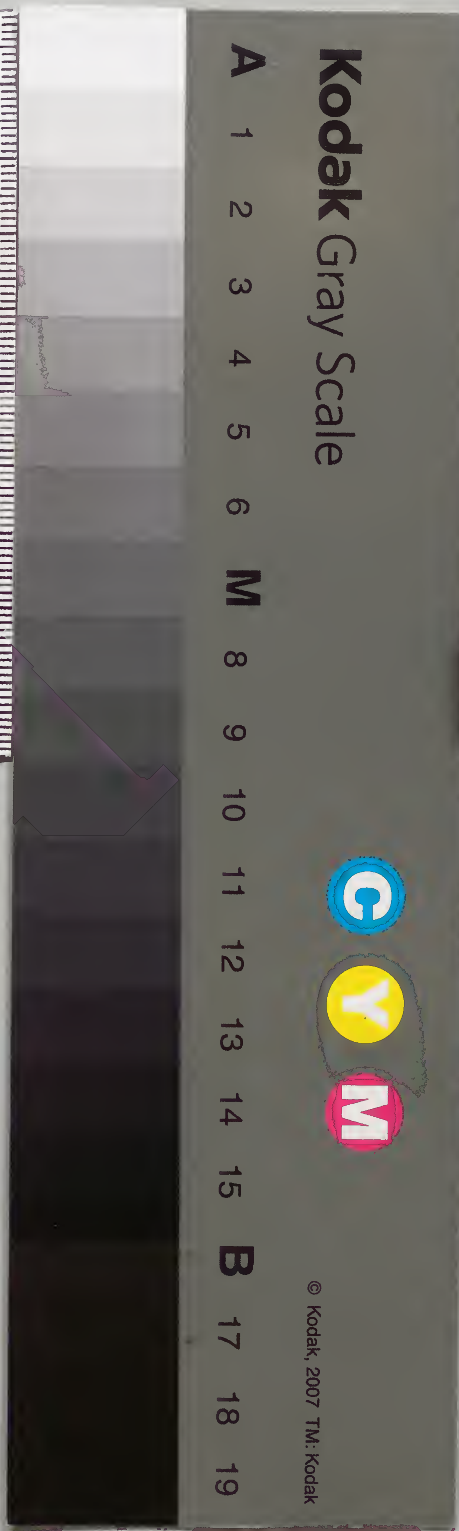


漢書門			
三二	二一〇一		
冊	架	函	號

內閣文庫			
三八	二一〇一		漢
函	三二	冊	書
架	冊	號	類

內閣文庫			
番號	漢	2101	
冊數	32 (15)		
函號	278	88	

共三十二



六書故弟十五

永嘉戴

侗著

西蜀李鼎元校刊

淺草文庫



九羽已二切象又手形尸減可切象必
必手形人之又手力終必手凡任用者尚又俗
謂之順手故因之生又助之義亏救切又作
司加口焉口手交助也荔助為必則賀切又

作后加工焉相工事也易曰裁成天地之道
輔相天地之宜百左右民書曰予欲左右有
民又曰克左右厥辟宅師詩曰示右命爾曰
實右序有周皆經文之未變其舊者也必弱
於又故所力與者為右所不與者為左傳曰
王右伯與范白曰天子所右寡君亦右之所
左亦左之漢人尚又又丞相佐必丞相之上

凡下與者為必與又之假借其用為憂又之俗義

憂正義而少不便於書故俗更臣左右為必又手之文而右助之右左相之左憂加人為佑為佐加示為祐

必又之合

𠂔居五切兩手合也說文曰棟手也又作𠂔揚雄說从兩手又

拘 伦

収之象形

収

六書故卷十五

二

爭

康留耕切象兩手爭一物

晉姜鼎文說文从爿

从厂引也曲說也

爭之力為爭太聲諫爭之爭

取此別作

爭之齧聲

靜

靜疾郢切爭息也與靖通

說文曰从青爭聲審

也按靜無審義从青九無謂又作靚說文召也賈誼賦澹兮若深困之靚顏氏曰即靜也又作妍說文曰靜也

𣪠

𣪠居許切𣪠重也兩人三手同力𣪠

也說文曰共𣪠也从日从収讀若余按此非从日乃兩収相向即舉字也

重非一人之所勝故从兩収共𣪠今作與夏加手贅矣

𣪠之齧聲

與

與余呂切相與同事也因之為黨與

之義說文曰黨與也參於其事曰與

太聲亦通作預

與

與親然切疑移也說文曰升高也

說文曰登也與之義且不應古文按升高與登非與于帝止單作與

疑之疑

與虛陵切疑之起曰興說文曰从同

而後能興引之則凡作興者皆曰興孔子

曰興於詩又曰君子篤于親則民興

興

於仁因物興意之謂興公聲周禮教

六詩三曰興又曰曰樂語教國子興

道風誦言語凡興者託事物曰起意

其感發也深使人之意興故謂之興

說詩者常曰興為比說文者常曰齧

齧為會意故多曲說

與之會意

戒

戒古拜切敕荀也兩手執戈戒之義也
古曰兵事為戒孟子曰辭曰聞戒故為
兵餽之引之則凡先事做戒者皆曰戒
祭祀之禮歿谷之十日戒三日也
者戒于官有司使各做乃心共其職具
其物也百物既具然後可曰壹其也
臣戒與也同說者非別作誠
誠課

兵

兵舖明切殺伐之器也从収執斤說文曰械

也兵籀文肅古
文从人持干

弄魯貢切兩手持玉玩弄之義也

弄古禱切兩手持玉玩弄之義也說文曰蓋也

古引其義則廣中而隘口者皆謂之弄

周禮曰凡聲弄聲鬱康成曰弄謂中央寬考工記

曰棧車欲弄飾車欲侈又曰厚唇弄口

弄 弄

収

謂之羸屬也秋傳申鮮虞出犇行及奔
中枕轡而寢出奔中曰驅之又姑南於

檢二切

収辰陵切自下収上也从収収卩又作

収

說文曰翊也从収

収

說文曰弄也受也从

手从収唐本說文曰从手从収張
參曰从手从収按許氏謂収从収
从山収山高為弄収之義義甚迂曲収
既从収又从手亦無謂當収為正

収皆収収為聲張參之說必有所本
與収其音同其義又同經傳無用収字
者秦漢始有収相及文令収之稱収相
掌密天子郡縣之密各収其文令其義
猶曰収下而翊輔之也傳曰子擊之鄭
師為収密収特一字也當収為正

収之轉注

収替班切反手有所収爰也別作攷樊

聲加手

又作攷再加手非漢書凡攷字皆止作攷

収之齧聲

六書故林十五

弄

弄又勇切兩手弄物也

別作奉又加手非

又更

勇切合手弄弄也

別作捧弄加手非

又房用切

所弄之物曰弄若秩祿田邑之入皆謂

之弄也漢書曰小吏勤事而弄祿薄其

益百石曰下弄十五

顏氏曰扶用切漢書凡弄祿皆單作

弄別作俸非或作甫用切非

弄

弄羊吏切置也書曰弄哉試乃可已謂

弄 奕 乘

姑置勿論也

弄

說文曰搏飯也采聲采古文辨字孫氏居券切

弄移石切口某也奕者必兩人故从奴

由必至切鼓物予人也或作弄

說文弄鼓也从

奴由聲孫氏渠記切弄相奴與之約在閣上也从一由聲孫氏必至切按弄弄特一字相奴之約在閣上曲而不通當从从收為正

奴之疑

魚

魚 𩺰 𩺰 𩺰

說文曰取魚也一曰大也从

義也按𩺰𩺰𩺰皆从角而聲相近疑

詩

云伴魚爾游矣

毛氏曰伴魚廣大有文

弛之意也按二

記曰美哉輪焉美哉魚

焉

康成曰魚言眾多

𩺰

說文曰持弓扱从肉

又之象形

𠂔

𠂔 古弘切乙古文𠂔象臂取之曲𠂔之文

孤故加又為𠂔

俗作肱

又

又 側狡切說文曰手足甲也象形通亦作

爪

書傳亦借用蚤字又作

聿

聿 鄙密切古所用書也象又持刻画之刀

又作聿古之書𠂔刀後在易之𠂔毫束毫

而建諸管故加竹焉

說文聿手之捷巧也

切隸與肅皆从聿聿所召書也楚謂之聿
吳謂之不律燕謂之弗从聿一聲孫氏余
律切按書傳未嘗有聿字且手之聿巧何
召取義於中說文謂聿所召書而筆鬣其
次釋曰秦謂之筆筆聿與書畫皆从聿明
聿筆實一字蒙恬始束毫為筆故秦謂之
筆百孫氏分為二字 俗為發語辭余律切
二音者誤也俗作笔

書云聿來元聖詩云聿來胥宇

別作吹說文曰詮辭

也从欠从日亦聲班固賦曰吹中龢為
度幾聿既為俗義所奪故專召从竹者為
筆而孫氏誤 召為二字也

史

聿之指事

史爽士切掌書之官也秉聿召俟史之

義也

史之疑

史力置切分治之職也周禮曰史召

治夏民

說文曰从一从史史亦聲按吏从一未達

事鉏吏切

說文曰職也之省聲豈古文亦作事按事疑从吏省

吏

事

聲 又七賜切漢書事刃公之臆今作

聿之會意

聿收鄰切說文曰聿飾也俗語
聿書好為聿讀若津

聿之齶聲

書商貞切書字也者聲也

畫戶匕切圖寫物象也或曰曰聿摹画

之之謂畫說文曰象田三界聿所曰畫
之番勸古文按聿非所曰画

畫 書 聿

田者画畫同聲俗曰畫為一画故畫更作
畫繇無義漢畫堂畫室圖畫畫象皆止
畫 作

肄

肄竿至切習書也亦作隸矣聲引之則

凡肄習皆謂之肄周禮凡王之會同軍

於肄儀為佐傳曰肄業及之又曰為三

師曰肄焉亟肄曰疲之說文曰習也隸
籀文隸篆文按

聿乃聿之譌又肄之俗義為餘詩云伐
作悞說文習也

建

其條肄傳曰夏肄是屏肄餘蓋同聲

逮居萬切苗筆也禮曰栖憂加之及鎔

建之引之則凡植大者皆謂之建說文曰大

翰律也从假借之音居偃切漢書曰猶

居高屋之上建瓴水也建水猶頎水也

聿之疑

隳池沼切創始也書云肇十有二州又

肇

曰肇我邦有夏曰肇造我區夏又作肇說

文曰肇擊也从支肇省聲肇从戈肇聲

漢和帝諱闕之李舟曰擊也畢始開也

从戶从聿治小切徐鉉曰聿者始也按

聿無始義開戶不應已聿書傳肇皆為

創造之義

帚之九切帚所已糞除也象手持帚之形

埽

埽蘇老切从帚从土埽除之義也或作掃再

帚

彗

彗祥歲切帚小而弱宜召掃室堂彗廣末

而彊宜掃除麤穢各象其形

說文曰籒古文或作彗

丑

丑奴九切手丑取物也或曰手械也象形

別作扭扭俗為十二辰子丑之丑敕九切

說文曰紐也十二月萬物動用事象手之

形皆加丑亦疑手皆也按扭扭皆丑為

尤鑿不通

又

又初加切指鎔也或曰指又取物也

別作杈又又

尹余準切主事者也象執持之形凡主宰

者皆謂之尹書曰尹爾多方曰尹茲東夏

說文曰治也从又ノ握事者也籒古文

尹之會意

君

君疑云切君者出命者也故从尹从口

尹亦聲古文

說文曰象君坐形按同从冫省聲

又之指事

寸

寸倉困切說文曰十分也人手卻一寸動

脈謂之寸口寸者度之所从大分者十分

其寸也

寸之齧聲

爵

爵說文曰此為古文道非導達到切篋類也今之

搔頭擗篋之類漢晉天子所建玉導是

也漢有導官令主朱事導擇蓋曰篋別

擇之王莽使太醫尚方與巧屠剝剝王

孫慶量度五藏曰竹筵導其脈知所凡

始隨志曰先所曰建冠於髮導所曰轆

鬢髮於巾幘之裏也相如賦曰導一穗

六莖於庖謂導擇也說文誤大巢文非也凡卿道道山道

河皆謂順其道而道之當直作道去聲

寸之疑

寺

寺祥吏切周官寺人掌王之內人秦漢

召來官版謂之寺說文廷也有法度者也從寸之聲

專

專職緣切專壹也說文曰六寸簿也一曰專紡也別作嫖說

文曰又廷官切園榭也周禮曰其民專壹也

而長亦通作搏今俗作團

尋

尋士箴切召手度之八尺為尋假借之

用為溫尋之尋魯秋傳尋師尋盟皆此

義也子貢曰若可尋也可寒也與爛

通說文曰釋理也从工从口从又從寸工口亂也又寸分理之多聲唐本不

從口而從几唐玄度林罕云古文從寸

從尺說文蓋緣溫尋而生釋理之說今俗又因之生尋亦之義誤矣

獲

尋之齧聲

獲乙狶切度也又作獲楚辭曰豕巨

獲之所同

采

采倉宰切手在木上采之義也凡農桑皆

采也民事莫多於采故謂事曰采書云晁

若予采俗為儻采之采

別作采爾雅采實官也說文曰同地

為采又禹貢曰五百里侯服百里采二百里

受

男邦三百里諸侯采畿內公卿之食邑也

又為采色之采謂丹朱青堊之類所用呂

佗色者也書曰呂工采章施于五色

別作采

受上下兩手相授受也

說文曰物落上下相授也从爪从又

讀若撰有梅孫氏弓小切

受之會意

變

變治絲也一手提絲一手治之

說文變古文絲

受

字亂也一曰治也徐鍇曰象絲亂而爪治之爪覆手也孫氏呂貞切集韻盧玩切古拳又作𠄎說文曰治也么子相亂經同

理也受古文按辭曰受為聲疑變與愛

即治字書曰亂而敬又曰惟呂亂民曰

自亂亏威儀凡治皆作亂胎變之譌也按說文亂治也从乙乙治之也孫氏郎段切治亂相反不應同文說文之說孫氏之音紛然爰亂未知所壹當俟考文者正而壹之

受

受依謹切

說文曰所依據也从工讀與隱同徐鍇曰作隳非

受之錯聲

受

秦鍾志文 師毛 𠄎 𠄎 𠄎 𠄎

常帝切上予而下受也

說文受从受舟省聲按鍾𠄎之文皆从舟說文亦云舟聲而受之上乃作𠄎蓋受之譌也商主受尚書皆作受他經傳皆以叙一人不應兩名且自商叙之外皆無用叙字者蓋受之譌也

受

受律括切

又力一手持物一手受取之

爰

也一聲別

說文曰乎五指將也將取易也按乎將實一字

爰亏元切相爰引也孟子曰嫂溺則援

之吕手引之為什爰之義詩云有兔爰

爰兔足短後其行常探岸故曰爰爰所

爰為爰太聲

別作援加手非

借為發語辭詩云

爰居爰處又借為藩爰之爰

亦作援曹秋傳晉人

吕君命賞於是作爰田杜氏曰分公田之稅應入公者爰之於所賞之眾國語

俗轅田韋昭曰易也為易田之法賞眾

吕田易疆界也或云轅車也吕田出車

賊韋昭謂賞吕說眾而言出車賊非也

說文麴麴田易居也徐錯曰爰田之爰

即此字謂吕

田相換易也

叡

叡苟茨切說文曰進取也引之為果叡

之義

說文韻籀文叡古文

及及其急切追及其人也从人而又屬其後

及之義也

說文曰隶也丁古文及秦刻石引古文繼亦古文

及

隶

隶达肅切董及也从又持尾省纚隶及其

屍也

别作

隶之齧聲

隸

隸郎計切說文曰隸著也隸篆文

叔

說文曰穿戔也讀若戔

叔之齧聲

敵

敵說文曰叔深堅意从叔从貝貝堅寶也讀者概按如許氏說从貝無義貝

父

父浮甫切尊老之稱也有子者謂之父从

乃聲也

又持丈老者然後丈也凡父之兄弟通曰

父又孚武切與甫通

父之齧聲

爹

爹迭可陟邪的奢三切岷俗呼父曰爹

梁書曰始興王人之爹何肯夏來乳哺

攴

俗亦呼爺木蘭詩曰阿爺無大兒

攴章移切攴吾也

說文曰去竹之攴也从手持半竹

象古

攴

按手持竹所曰攴吾古文意亦如此俗作楷

又為本攴之攴

詩云本攴百世凡木正為幹旁為攴

別作

人身為幹手足為攴

俗作股朕今俗曰內貞財為收出為攴未

知何所本或曰取攴分之義

友

彳延九切二又相从友之義也洪範曰彊

弗友剛克爨友柔克兄弟相愛謂之友引

之為勿友皆取彳同之義兄弟同生也勿

友同道也詩云嚶其鳴矣求其友聲矧伊

人矣不來友坐

說文翬𠄎𠄎古文

𠄎方遇切从又授物於人𠄎之義也

說文曰从

寸持物數人按寸不能持乃又之譌也

夨

夨迨活切佳欲奮而手夨之夨之本義也

叟

說文曰手持
佳失之也 又作敎書曰敎擗矯虔

叟謀骨切說文曰入水有所取也从又在
回下回古文回一曰𠂔省聲

史

史古買切決也从又从先省已先決物也

易曰史決也 又古賣切

𠂔

𠂔處陵切疑也 說文曰拜疑也 又太聲一作森

又之 𠂔聲

攴

攴替木切扶也扶重而攴幾輕有督策之
義焉又作𠂔書曰扑作敎荆凡敎敕者从

攴

攴之會意

啟

啟溪禰切開戶也開啟之聲通而義有
廣脛開从門啟从戶其義可推矣 別作

文開也从戶 从口又作啓

寢

寢可候切毀完為寢書曰寢賊姦宄孔氏

曰群行攻
劫曰寢

政

政之盛切正之曰政語曰政者正也法

度紀綱政之大者也

斂

斂各還切分也古通作班頒又作盼禮

曰盼肉及慶車

支之齧聲

敕

敕恥力切敕正也戒敕也支所呂督人

說文敕擊馬也束聲孫氏楚革切敕戒也苗地曰敕束聲孫氏恥力切按擊馬當作策敕呂束為聲非恥力之音也詩云旣匡旣敕毛氏曰固

也按秦漢呂來人主之命令稱制為敕令漢書猶皆作敕六翰始通用勅字今皆作勅實當作敕也

敕之會意

整

整之郢切敕正之也

放

放甫妄切席邊也書曰放驩兜于崇山

又曰放半于桃林之野說文曰放之所逐也

底為放上聲記曰推而放諸東海而準

孟子曰放于琅邪又俗為放象放效之

放別作倣仿髣

放之會意

敷

敷五牢切出游也別作敷詩云微我衆

酒曰敷曰游俗為倨敷敷慢之敷去

聲別作傲說文曰倨也又作嫫說文曰倨易也呂氏春秋史記作傲

放之疑

敷

敷說文曰光景流也从白从放讀若

音激覈有吉歷之音

繳馭之繳有龠音

教

教居效切誨不能也誨人者曰言教人

必有術業規巨程督之方故从支又作

斲效說命曰惟斲學半

孔氏曰斲教也陸氏戶季切說

文曰教上所施下所效也从孝斲斲效也古文斲覺悟也从教从口口尚矇也曰

聲學篆文孫氏胡覺切按說文曰斲學為一字於說命斲學之說不通斲教實

一義斲从學而支亦通用學字記曰凡

呂督之教之義也學古子及學士必皆皆夏學干戈秋兵

學羽籥小樂正學干籥師學戈又曰學

然後知不足教然後知困知不足然後

能自反也知困然後能自彊也故曰教

學相長也兌命曰學學半其此之謂乎

陸氏曰上學戶季切學也

效戾教切眡已為者而放效之也效與

學聲義相近說文曰象也又顯致曰效

別作効倣效記曰效馬效羊者孟子曰效龍勿去傳

效

曰使諸侯偽效烏餘之叔漢書曰諸侯效晉虜曰請畢今日驩效訖於壽因之為績效為效驗漢伍被諫淮南王曰吳楚七國為效

敦

敦都昆切篤也崇也屋也易曰敦貝之吉曰屋兵也又曰安土敦兮仁中庸曰敦厚曰崇禮曰大德敦以書曰敦敝九

瓜曰敦信明義今俗作惇从心蓋後人所易淺失其本義矣

又都回切與呂通又都內切盛黍稷器

也周官曰共珠盤玉敦昏禮曰黍稷三

敦皆蓋亦作敦檄季敦文从自又達官切詩云

有敦瓜苦毛氏曰猶專專也敦煌郡名又達本

切傳曰舜流三凶承渾敦其一又詩云

敦弓既堅毛氏曰畫弓也陸氏都僂切又都雷切

斂 斂

斂眉隕切趨功勸速也

別作斂慤

斂眉隕切不顧是非而力為之也又作

斂書曰殺越人亏貞斂不畏能又曰其

在受惡斂惟羞刑暴惡之人同亏厥邦

說文曰斂疆

也斂冒也

斂亾遇切專力其事也

說文曰疆也

又作斂

斂津之切黽勉不輟孜孜也通作孳

故

故古慕切造意為之也書曰宥過無大

刑故無小造意為故差誤為過凡造作

者必有其故詩云維子之故魯秋傳曰

為周公禘故六書之說謂之訓故

別作故說

女詁訓故言也毛詩訓詁舊本倫故

又引之為新故之故

故舊也

斂苦厘切又太聲小擊也又倫也

又倫記

攷

攷苦浩切攷擊也攷器者攷擊已覈其

工苦故凡攷覈通曰攷古通伦考詩云

考槃在阿曰子有鍾鼓弗鼓弗考

敲口交切敲之重為攷攷之重為敲敲

攷斂聲義相通輕重如其聲說文敲橫

頭也又伦擊公羊傳曰已

攷沽紅切致力攷治也攷堅攷木攷金

攷

敲

敗

攻城皆此義也又太聲攻穴之也俗伦

敗卜戒切毀之也自壞為敗步拜切說

賊敗皆从貝斂籀文又退敗壞

也按敗之从貝無義貝乃聲也

敝毗祭切靡敝也說文曰帔也帔一幅

改古亥已里二切革也

夏古行切革故夏新也因之為夏迭又

夏

改

敝

因之為夏歷持夜者分為五皆每首
輒夏其人謂之五夏夏改革聲義相通
又古孟切夏也

變彼眷切夏易也

敬 變

敬居慶切戒慎也从支所呂敕戒之敬
之本義始此子路問君子孔子曰脩己
呂敬曰如斲而已兮曰脩己呂安人曰

如斲而已兮曰脩己呂安百姓脩己呂
安百姓堯舜其猶病諸聖人之道始兮
脩身脩身之道本兮敬易曰君子敬己
直內義己方外敬義大而德不孤直方
大不習無不利則不疑其所行也敬則
心存心存則道大故曰敬德之聚也中
庸曰君子戒慎兮其所不睹恐愬兮其

敍

數

所不聞所已敍敍也程子敍學者大德必由主敍其有功於後學大矣

敍象呂切又太聲筮次也與序通序者自然之序敍者筮次其序也

數爽主切枚計多寡也又雙遇切自一至萬億此咏謂之數因之為頻數色角切語曰事君數斲辱矣記曰祭不欲數

敍

敍 敍

又因之為數密趨六切孟子曰數罟不入洿池考工記曰數目願脰

敍縣婢切書曰呂予敍寧武圖功又曰

敍寧王大命曰亦未克敍公功亦越武

王率惟敍功

爾雅曰撫也或作侏

敍齒兩切豁開也

敍居又切振振急難也

敫 敫 敫

敫亭歷切亢也當也

敫式夜切宥舍罪過也

敫虧亏切驅逐也孟子曰為湯武敫民

者桀與紂也漢書曰敫从鳥孫眾兵亦

通作驅

斨

斨夷益夷約二切獸也詩云服之無斨
又曰在彼無惡在此無斨通亦作斨詩

斨 斨 斨

云神之格思不可度思矧可攷思又丁

故切斨壞也書曰彝倫攸斨孔氏曰詩

云耗斨下土毛氏曰斨也說文作驛

斨諾荔切書曰斨乃穽孔氏訓塞疑即扼字

斨疑夭切書曰斨乃干孔氏訓拖說文曰擊連也疑即

字 橋

斨偶呂切書曰合止祝斨鄭璞曰狀如伏席背有二

鼓

十七鬮鬮呂
木長尺轆之

鼓夬開切音秋傳八凱其一名賸鼓說文

曰有所治也

斲

斲直角切弓支衡築也又斲角切與獨義近銳而入曰

獨推而築曰斲

斲

斲池鄰切說文曰削也古俗用陳

斲

斲太奇切傾斲也又作斲斲从欠乃支之譌

攸

攸之疑

攸延秋切說文唐本曰水行攸攸也其中

攸从水省攸从攴秦嶧山傳曰恆恆乎湫

攴攸攴按說文及秦刻石此為攴之本義攸長攸遠之義皆取此唐本

是也若曰行水則已詩云為韓姁相攸有游字矣徐本非也

攸所也凡書傳之用訓所者為多按此為假

借借義奮正故攸攸之攸再加水為波漭心恩之攸長加心為悠

敔

敔書曰善敔乃甲冑

孫氏洛淵切孔氏曰簡也說文曰擇

也从支冫聲按冫非洛淵之聲詳費誓辭意始亦非簡擇之謂

敔

敔

孫氏許其切說文曰从丁丁之性墉果韞有味亦墉故謂之敔未聲按說

文聲義俱舛釐釐釐皆召此為聲其義闕

多

多市朱切長兵也詩云伯也執多為王壽

驅 毛氏曰多長而無刃

考工記曰多長尋有三尺

說文

曰召投殊人也禮多召積竹八觚長丈一尺建於兵車拔賁召先驅投軍士所持多

按多建於兵車正軍中所用非有二物別大投字非傳曰張勾抽多

而下扶伏而擊之折軫

多之齧聲

毅

毅魚既切彊忍也傳曰致果為毅果非

毅也致果然後為毅

殷

殷衣身衣謹二切衡轉如身之殷也詩

云殷其雷杜子美詩 曰鼓角緣邊郡

川原入夜皆秋昏殷地發風椒入雲悲

考工記曰殷畝而馳書曰日中壘鳥呂

殷中宵宵中壘虛呂殷中秋孔氏曰正也馬鄭曰

中也周官十有二歲王巡定殷國鄭氏曰眾也

殷之為言猶身也夙夏之日南北底至

故曰正宵秋之日衡殷南北之中故曰

殷王巡定殷國者周考邦國也史記天

官書曰北斗七壘杓攜龍角衡殷南斗

魁枕壘晉又曰衡殷中州河澗之間殷

之本義蓋如此書云三后成功惟殷亏

民孔氏曰盛也言其功惠之實徧衆民人也

俗呂周致為殷勤亦此意也俗作慙又易

曰先王呂作樂崇德殷薦之上帝馬氏曰盛

也京本書曰王肇稱殷禮周禮曰殷見

殺

曰同般眇曰眇

康成曰般猶眾也

又烏閑切朱

赤之色般明也傳曰少輪朱般

芟替末切披擊也

說文曰呂足蹋夷艸也从艸又鑿兩刃木

柄可呂又艸按足蹋不當从彡鑿即芟也又作斲

殺山夏切臙也

說文曰戮也杀聲殺臙殺帛古文徐鉉曰說

文無杀字相傳音察徐鍇曰杀从义朮聲林罕曰杀古文察又作網考工記曰

攬網爰箠陸氏色界切璽氏色側切按網即殺字

又所戒切減

削也

殺之齧聲

精式吏切下殺上曰弑

毆烏后切說文曰搯擊也

散克角切擊堅也

說文曰从上擊下也一曰繁也類篇曰堅

固也別作搯

假俗之用二果核之郭甲曰散

削子曰木葉幹散

列作

又巽角切歐不

殺 毆 散

段

出散之也褚師聲子曰臣有疾異於人若見之君叔散之又作略

段都玩切說文曰椎物也而省聲引之

為段鍊別作鍛又為段厲詩云取厲取段

春秋皆凡名段者皆字石別作礲說文曰礲厲石也

又迭玩切剝截為段

殿丁見切師行勇者殿後也語曰孟之

殿

毆 毅

反不伐犇而殿引其義則詩所誦殿天

子之邦毛氏曰鎮也鎮雖未足已盡其

義然與殿聲義相近說文曰擊聲也借為宮殿

之殿定見切別作擊

毆煙奚切又太聲說文曰擊中聲也

毅戾交切文鎔之也本但作文毅函地

名別作

多之疑

𣪠 說文曰揉屈也从多从貞貞古文車

𣪠字屐字从此徐鉉曰車小謹也亦屈服意孫氏居又切按小謹於揉屈義不通疑廢既聲既譌為𣪠也

𣪠 詩云何戈與𣪠 說文曰𣪠多也示聲引詩孫氏丁外切陸

氏又都律切𣪠擊也古文𣪠如此孫氏度戾切

𣪠 甫遠切手反𣪠也 𣪠 聲 說文曰 𣪠 引之象形非

為還反凡憂其故者皆曰反 別作返返說文返還也

𣪠 叛

叛 薄半切倍太也古通侖畔

𣪠 芳無替無二切𣪠也司馬相如叔禪書

曰雲𣪠霧𣪠 說文曰𣪠也从寸乃又之譌又侖𣪠

說文曰𣪠也按𣪠已从又从支者後人所加又侖𣪠从方按易說卦震為𣪠王氏曰

錄囚有所𣪠反 俗通侖番翻

反之𣪠聲

為反倍又為反變𣪠聲漢書雋不疑行縣

叔

等之通名鋪為等兒謂之藪音孚本又作專姚氏曰專一也按專乃更之譌又作搯漢書曰搯徧九州今俗通作鋪非

叔尸竹切說文曰拾也詩曰九月叔苴借

為叔季之叔

說文曰汝南名叔等為叔或作叔

度

度植路切長短之則也分寸尺丈尋常通

謂之度廣省聲借為濫度之度

別作渡

量其

長短謂之度待洛切

曼 數

數常句切植也

說文曰大也讀若駐从豈从寸

曼亾販切說文曰引也引其義為延長楚

辭曰曼予目已流觀又曰蛾眉曼綠目騰

光又莫官切伯曰冒其目而取也此為本

義

今作謾瞞

瞿九縛切拏夔也

說文曰佳欲逸走而又持之一曰眡遽兒按瞿

乃聲也別作攬說文曰執也執从上提也孫氏所臻切

叔 戲

戲側巴切又矍也戲拏之辨如其聲又作担攬

叔資良切攜持也又作狎說文曰扶也又作將

說文曰師也从寸牆省聲孫氏即諒切按嫂之从寸亦又之譌也詩云叔

匡是叔又曰不皇叔母語曰叔命者出戶

傳曰鄭伯叔王自圉門入又曰公叔上軍

太子申生叔下軍叔之義一也叔軍猶帥

入聲師也叔軍者謂之叔去聲猶帥師者謂之

帥去聲也今讀叔軍帥師皆去聲非因之為叔迎叔送也

詩云之子于歸遠于叔之偕為幾叔叔欲

之叔公羊傳曰君親無叔叔而誅焉又為

大詩云福履叔之曰亦孔之叔在渭之叔

又七竿切詩云叔子無怒曰叔叔母徂幾

願辭也又為金玉聲詩云佩玉叔叔與瑋

叔楚快切小春也別作簞初黍切又初芮切

叔

奴

奴乃都切罪隸也周官曰其奴男子入亏

罪隸女子入亏說文曰从女

雖通謂之奴然其分男為奴女為婢奴非

从女乃女聲也古文从人女聲是其證也

𠂔尸周切攢斂也

𠂔之疑

豎上主切周禮曰內豎倍寺人之數康

収

豎

肅

肅息逐切収手肅拜也周禮九拜九曰肅

拜鄭司農曰但偃下手今皆指是也記曰主人肅客而入

又曰婦人雖君賜肅拜為尸坐則不手拜

肅拜康成曰肅拜拜低頭也手拜手至地也婦人曰肅拜為正傳曰為

事之故収肅使者三肅使者而退介者不

拜故肅之从収肅聲引之為共肅整肅之

曰豎未冠者說文曰大也豆聲豎籀文又作豎佷說文佷大也

叀 隼

義書云共佗肅

說文曰持事振敬也从肅在肅上戰戰兢兢也按肅

非戰競肅在肅上之說甚牽彊而不通歎肅肅肅皆肅為聲詩條其歎矣與淑荔

肅與肅實同聲肅古文从心从卩

曷失神切

說文曰引也

隼疾棄切手足相應敬隼也从又从止入

聲

說文隼機下足所履者从止从又入聲孫氏尼輒切隼疾也从止从又少聲孫

氏疾棄切按隼隼實一字織者足躡於下手應於上務於敬隼實一義也中於聲不

鰮乃入之譌

旁趨取疾因謂之走詩云豈欲定

居一月三走傳曰待我不如走之速也戰

勝因謂之走

今作捷

又之疑

反蒲羈切太毛曰皮完曰革

說文曰剝取獸革謂之皮

从又為省聲省古文是籀文伯曰象卷皮而手攝之

皮之鰮聲

皸 皹 皺 皻 皼

皸披教切皮為乞所攻浮泡也通作泡

皹章善切記曰取豚炮之摩之去其皹

康成曰皮肉之上魄莫也

皺拘云切手足凍墜也漢書曰手足皺

皻 別作 皻

皼七倫切皮微墜皼起也說文新攷

皼側敍苗尤二切皮感也與縐通

皺 皻 皼 皿 皽

皺倉各七約二切皮理甲鎔也

皻力盍切皻德盍切皼皺皮寬衆兒俗語

皮之疑

皿古文皿籀文說文曰柔韋也从北从皮

皽雋按考工記攻皮之工函皽韠韋亦鄭

取此苟此主二切說文曰捕取也从又

耳按取之義是博乃獨耳取焉曰取去

謂之尤傳曰尤而效之語曰言寡尤亦通

伦鄧 說文曰異也从乙又聲 按尤从乙無義俗作訖

𠂔偷勞切 說文曰滑也詩曰𠂔𠂔 達兮从中一曰取也

必之疑

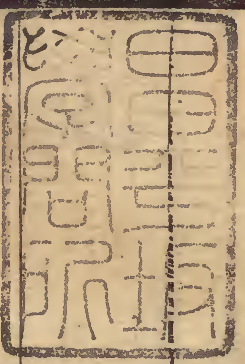
𠂔賓彌切下也 說文曰賤也从必从甲徐 錯曰又重必卑故在甲下

𠂔 說文陸奎聲徐鉉曰說文無𠂔字 蓋二左也眾力左之故从二左

六書故弟十五



𠂔 卑



六書故弟十五 畢

寬政庚午

