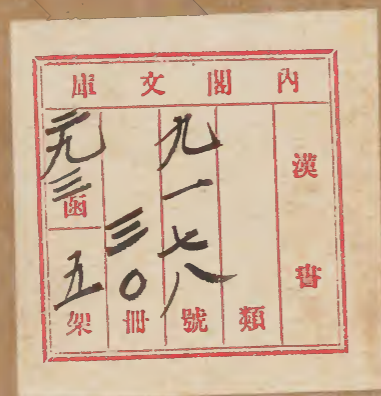
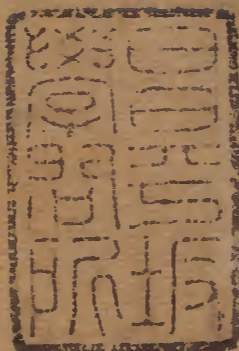
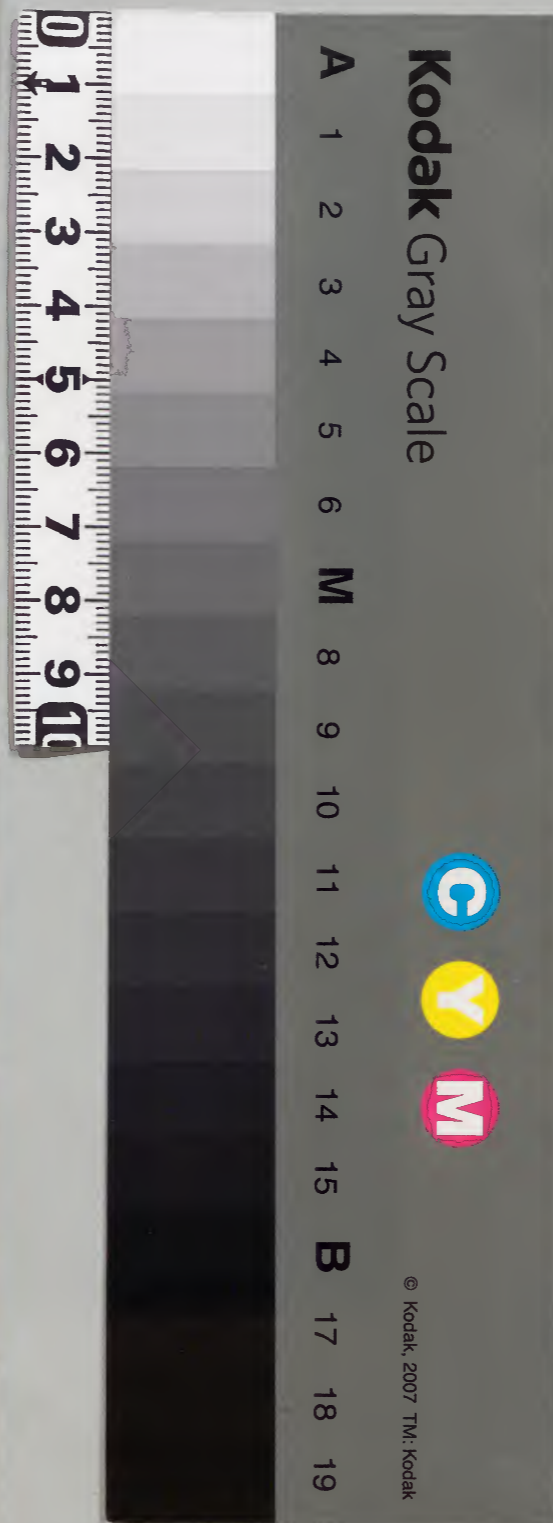


唐六典



内閣文庫			
番號	漢	9178	
冊數	30(7)		
函號	293	57	

七



糊などで貼り付けられている部分がめくれない箇所あり

大層六條通書上御書第廿六

御極

集賢院博士 藤原朝光 中納言 藤原朝光

上柱頭 藤原朝光 右大臣 藤原朝光

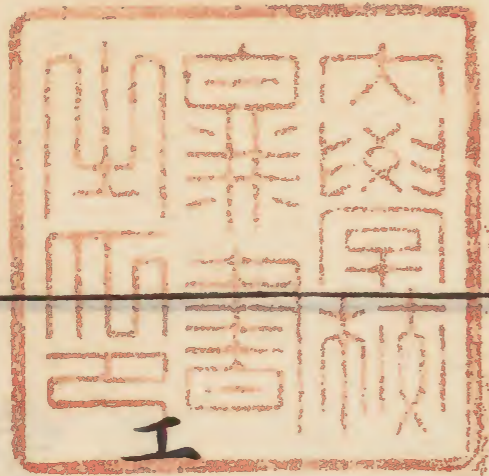
左大臣 藤原朝光

中納言 藤原朝光

右大臣 藤原朝光

左大臣 藤原朝光





大唐六典尚書工部卷第七

御撰

集賢院學士兵部尚書兼中書令修國史

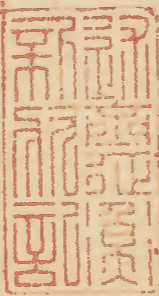
上柱國開國公臣李林甫等奉 敕注上

工部尚書一人

侍郎一人

郎中一人

員外郎一人



主事三人 旧唐志作二人

令史十二人

書令史二十一人

計史一人 旧唐志無計史

亭長六人

掌固八人 士其帶尚書中書令所屬史

屯田郎中一人

員外郎一人 大司

主事二人

令史七人

書令史十二人

計史一人 旧唐志作二人

掌固四人

虞部郎中一人

員外郎一人

主事二人

令史四人

書令史九人

掌固四人

水部郎中一人

員外郎一人

主事二人

令史四人

書令史九人

掌固四人

工部尚書一人正三品

周之冬官卿也漢五曹尚書其三曰民曹後

漢以民曹兼主繕修功作城池後漢志及通典城作塩

園苑之事自晉宋齊梁陳營宗廟宋志廟下有宮室二

字則權置起部尚書事畢省之後周依周官

置大司空卿一人隋開皇二年始置工部尚

書皇朝因之龍朔二年改為司平太常伯咸

亨元年復為工部尚書光宅元年改為冬官尚書神龍元年復故

侍郎一人正四品下

蓋周之冬官小司空中大夫也漢已來尚書

侍郎今郎中之任也後周依周官隋煬帝通典

帝下置工部侍郎皇朝因之龍朔二年改為

司平少常伯咸亨光宅神龍並隨曹改復

工部尚書侍郎之職掌天下百工屯田山澤之

政令其屬有四一曰工部二曰屯田三曰虞部

四曰水部尚書侍郎總其職務而奉行其制命

凡中外百司之事由於所屬咸質正焉

郎中一人從五品上

蓋周禮大司空屬官下大夫郎中之任也晉

宋齊後魏北齊皆有起部郎中梁陳改置起

部侍郎後周置冬官小司空下大夫隋初為

工部侍郎煬帝除侍字又改工部為起部皇

朝因之武德三年改為工部郎中龍朔二年
改為司平大夫咸亨元年復為工部郎中光
宅神龍並隨曹改復
員外郎一人從六品上
後周依周禮置小司空上士蓋員外郎任也
隋開皇六年置工部員外郎煬帝改為起部
承務郎皇朝改為工部員外郎龍朔二年改
為司平員外郎咸亨光宅神龍並隨曹改復

主事三人從九品上
郎中員外郎掌經營興造之衆務凡城池之修
濬土木之繕葺工匠之程式咸經度之京城左
河華右隴坻前終南後九慶南面三門中曰明
德左曰啓夏右曰安化東面三門中曰春明北
曰通化南曰延興西面三門中曰金光北曰開
遠南曰延平
今京城隋文帝開皇二年六月詔左僕射高

穎穎當所置南直終南山子午谷北據渭水

東臨澆川西次濃水濃當作澧太子左庶子宇文

愷創制規謀將作大匠劉龍工部尚書賀婁

子幹太府少卿高龍义並充檢校至三年三

月移入新都焉名曰大興城東西十八里一

百一十五步隋志作一十五步 舊唐志作五十步南北十五里

一百七十五步墻高一丈八尺皇城之南東

西十坊南北九坊皇城之東西各一十二坊

兩市居四坊之地凡一百一十坊開元十四年又取東面兩坊為興慶宮

皇城在京城之中

東西五里一百一十五步南北三里一百四

十步今謂之子城

南面三門中曰朱雀左曰安上右曰含光

朱雀門正南當明德門正北當承天門外橫

街正東直春明門正西直金光門

東西二門西當北曰延喜南曰景風

延喜門則承天門外橫街東直通化門

西面二門北曰安福南曰順義

安福門西直開遠門

其中左宗廟

在安上門內之東

右社稷

在含光門內之西

百僚廨署列乎其間凡省六寺九臺一監四衛
十有八

六省謂尚書中書門下秘書殿中內侍省九

寺謂太常宗正司農太府鴻臚衛尉光祿太

僕大理寺一臺謂御史臺四監謂少府將作

國子都水監十八衛謂左右衛左右金吾衛

左右驍衛左右武衛左右威衛左右領軍衛

左右監門衛左右千牛衛左右羽林軍衛今

按中書門下凡有三所並在宮城之內園子
 監在皇城之南左右金吾衛在皇城之東西
 左右羽林軍在玄武門之北
 東宮官屬凡府一坊三寺三率府十
 一府謂詹事府三坊謂左右春坊內坊三寺
 謂家令率更僕寺十率府謂左右衛率府左
 右清道率府左右司禦率府左右內率府左
 右監門率府

宮城在皇城之北

按皇城之例疑缺里步之數
 按新唐志曰宮城在北長千

四百四十步廣九百六十
 步周四千八百六十步

南面三門中曰承天

東曰長樂西曰永安

承天門隋開皇二年作初曰廣陽門仁壽元

年改曰昭陽門武德元年改曰順天門神龍

元年改曰承天門

若元正冬至大陳設燕會赦過宥罪除舊布新受
 萬國之朝貢四夷之賓客則御承天門以聽政

盖古之外朝也

其北曰太極門其内曰太極殿朔望則坐而視朝焉

盖古之中朝也隋曰大興門大興殿煬帝改曰虔福門貞觀八年改曰太極門武德元年改曰太極殿有東上西上二閣門東西廊左延明右延明二門

次北曰朱明門左曰虔化門右曰肅章門肅章

之西曰暉政門虔化之東曰武德西門

其内有武德殿有延恩殿

又北曰兩儀門其内曰兩儀殿常日聽朝而視

事焉通鑑注引六典作視朝而聽事焉

盖古之内朝也隋曰中華殿貞觀五年改為兩儀殿承天門之東曰長樂門北入恭礼門又北入虔化門則宮内也承天門之西曰廣運門永安門北入安仁門又北入肅章門則

宮內也

兩儀殿之東曰萬春殿西曰千秋殿兩儀之左
 曰獻春門右曰宜秋門宜秋之右曰百福門其
 內曰百福殿百福之西曰承慶門內內上脫曰
 承慶殿獻春之左曰立政門其內曰立政殿立
 政之東曰大吉門其內曰大吉殿兩儀之北曰
 甘露門其內曰甘露殿左曰神龍門其內曰神
 龍殿右曰安仁門其內曰安仁殿

又有興仁宣猷崇道惠訓昭德安禮正禮宣
 光通福光昭嘉猷華光暉儀壽安綏福等門
 薰風就日翔鳳咸池臨昭望僊鶴羽乘龍等
 殿凌煙翔鳳等閣

大明宮在禁苑之東南西接宮城之東北隅
 龍朔二年高宗以大內卑濕乃於此置宮
 南面五門正南曰丹鳳門東曰望僊門次曰延
 政門西曰建福門次曰興安門

南當皇城之啓夏門舊京城入入當苑之北

門開皇三年開餘四門並與宮同置

丹鳳門內正殿曰含元殿

殿即龍首山之東趾也階上高於平地四十

餘尺南去丹鳳門四百餘步東西廣五百步

今元正冬至於此聽朝也此注有脫文見補考

夾殿兩閣左曰翔鸞閣右曰棲鳳閣

與殿飛廊相接夾殿東有通軋門西有觀象

門閣下即朝堂睥石登聞鼓如承天之制

其北曰宣政門門外東廊曰齊德門西廊曰興

禮門內曰宣政殿殿前東廊曰日華門門東門

下省省東南北街南直含耀門出昭訓門宣政

殿前西廊曰月華門門西中書省省西南北街

南直昭慶門出光範門宣政之左曰東上閣右

曰西上閣次西曰延英門其內之左曰延英殿

右曰含象殿宣政北曰紫宸門其內曰紫宸殿

即内朝正殿也

殿之南面紫宸門左曰崇明門右曰光順門殿之東曰左銀臺門西曰右銀臺門次北曰九僊門殿之北面曰玄武門左曰銀漢門右曰青霄門

其内又有麟德凝霜承歡長安僊居拾翠碧

羽金鸞蓬萊含涼珠境按雍錄境當作鏡三清含冰

水香紫蘭等殿玄武明儀大角等觀鬱儀結

隣承雲修文等閣也

興慶宮在皇城之東南東距外郭城東垣

即今上龍潛舊宅也開元初以為離宮至十

四年又取永嘉勝業坊之半以置朝自大明

宮東夾羅城複道經通化門磴道潛通焉

宮之西曰興慶門其内曰興慶殿

即正衙殿有龍池殿

次南曰金明門門内之北曰大同門其内曰大

同殿宮之南曰通陽門北入曰明光門其內曰龍堂通陽之西曰花萼樓

樓西即寧王第故取詩人棠棣之義以名樓焉

樓西曰明義門其內曰長慶殿宮之北曰躍龍門其內左曰芳苑門右曰麗苑門南走龍池曰瀛洲門內曰南薰殿瀛洲之左曰僊雲門北曰新射殿

又有同光承雲初陽飛軒玉華等門飛僊文
泰同光榮光等殿初上居此第其里名協聖
諱所居宅之東有舊井忽涌為小池周袤纔
數尺雍錄引六典纔數尺作十數尺常有雲氣或見黃龍出
其中至景龍雍錄作景雲中潛復出水其沼浸廣
時即連合為一未半歲而里中人悉移居遂
洪洞為龍池焉蓋符命之先也

禁苑在大內宮城之北北臨渭水東拒澶川西

盡故都城

其周一百二十里

冊府元龜云東西二十七里南北三十三里

禽獸蔬果莫不毓焉若祠禴蒸嘗四時之薦蠻夷戎狄九賓之享則蒐狩以為儲供焉東都城左成皋右函谷前伊闕後邙山南面三門中曰定鼎左曰長夏右曰厚載東面三門中曰建春南曰永通北曰上東北面二門東曰安喜西曰徽安

都城隋煬帝大業元年詔左僕射楊素右度

子度當宇文愷移故都創造也南直洛水之

口北倚邙山之塞東出澶水之東西出澗水

之西洛水貫都有河漢之象焉東去故都十

八里煬帝既好奢靡愷又多奇巧遂作重樓

曲閣連闈洞房綺繡瑰奇窮巧極麗大業末

喪亂為王克所據武德五年按旧唐志及平

充乃詔焚軋陽殿及建國門廢東都以為洛

州總管府尋以宮城倉闕疑當填以庫猶在乃置

陝東道大行臺武德九年復為洛州都督府

貞觀六年改為洛陽宮十二年車駕始幸洛

陽六典旧新唐書各有異同今注出之○唐志云東都隋置武德四年廢貞觀六年號

洛陽宮本紀云貞觀十一年二月甲子如洛陽○旧唐書本紀云貞觀十一年三月丁亥

至洛陽丙申改明慶元年旧新唐志復置為

東都龍朔中詔司農少卿田仁住仁住當作汪按冊

府元龜顯慶元年敕司農少卿田仁汪因事東都旧殿餘址修乾元殿隨事修

葺後又命司農少卿韋機更加營造永昌中

遂改為神都漸加營構宮室百司市里郭郭

於是備矣東面十五里二百一十步南面十

五里七十步西面連苑距上陽宮七里北面

距徽安門七里郭郭南廣北狹凡一百三坊

三市居其中焉開元十二年廢西市取厚載

門之西一坊地及西市入苑

西連禁苑苑西四門南曰迎秋次曰遊義次曰

籠烟北曰靈溪皇城在都城之西北隅南面三
 門中曰端門左曰左掖門右曰右掖門東面一
 門曰賓耀西面二門南曰麗景北曰宣耀東城
 在皇城之東東曰宣仁門南曰承福門皇城在
 東城之內百僚廨署如京城之制皇宮在皇城
 之北

東西四里一百八十步南北二里八十五步

周回十三里二百四十一步
一本一步
作二步

南面三門中曰應天左曰興教右曰光政

應天門端門若西京承天之門

其內曰乾元門

若西京之太極門東廊有左延福門西廊有

右延福門

興教之內曰會昌其北曰章善光政之內曰廣

運其北曰明福乾元之左曰萬春右曰千秋其

內曰乾元殿

則明堂也證聖元年營造上園下方八閼四
闈高三百尺元正冬至有時而御焉

殿之左曰春暉門右曰秋闕當填以景門北曰燭龍

門明福之東曰武成門其內曰武成殿明福之

西曰崇賢門其內曰集賢殿武成之北曰闕當填

以長壽殿集賢之北曰僊居殿其東曰億歲殿

又東曰同明殿至海引六典作周明殿

其內又有觀禮歸義收成光慶等門延祥延

則蓋即之誤

壽觀文六合等殿宜春僊居迎祥六合等院
也

其西北出曰洛城西門其內曰德昌殿北曰儀

鸞殿德昌南出曰延慶門又南曰韶暉門西南

曰洛城南門其內曰洛城殿又北曰飲羽殿

洛城南門之西有麗景夾城自此潛通於上

陽焉

上陽宮在皇城之西南

苑之東垂也南臨洛水西拒穀水東面即皇城右掖門之南上元中營造高宗晚年常居此宮以聽政焉

東面三門南曰提象門

玉海引六典三作二

即正衙門

北曰星躔門提象門內曰觀風門南曰浴日樓

北曰七寶閣其內曰觀風殿

殿東面其內又有嚴春臺耀掌亭九州

海玉當

洲作亭

其西則有西上陽宮

兩宮夾殿水虹橋以通往來

掘上注西拒穀水之文殿疑當

穀作

北曰化成院西南曰甘露殿殿東曰雙曜亭又

西曰麟趾殿東曰神和亭西曰洞玄堂觀風之

西曰本枝院又西曰嚴春殿東曰含蓮亭西曰

芙蓉亭又西曰宜男亭北曰芬芳門其內曰芬

芳殿

又有露菊亭互春妃嬪僊杼水井等院散布

其內

宮之南面曰僊洛門又西曰通僊門

並在院中

其內曰甘湯院次北東上曰玉京門門內北曰

金闕門南曰泰初門玉京之西曰容省院蔭殿

翰林院又西曰上陽宮宮西曰含露門玉京西

北出曰僊桃門又西曰壽昌門門北出曰玄武

門門內之東曰飛龍廡禁苑在皇都之西北拒

北却西至孝水南帶洛水支渠穀洛二水會于

其間

東面十七里南面廿通鑑注九里西面五十里

北面二十里周廻一百廿六里中有合璧冷

泉高山龍麟當作翠微宿羽明德望春青城

黃女陵波十有一宮芳樹金谷二亭疑壁當作

疑之池開元二十四年上以為穀洛二水或
 泛溢疲費人功遂敕河南尹李適之出內庫
 和顧修三陂以禦之一曰積翠二曰月陂三
 曰上陽爾後二水無力役之患
 京都之制備焉凡興建修築材木工匠則下少
 府將作以供其事
 少府監匠一萬九千八百五十人將作監匠
 一萬五千人散出諸州皆取材力強壯技能

工巧者不得隱巧補拙避重就輕其驅役不
 盡及別有和顧者徵資市輕貨納於少府將
 作監其巧手供內者不得納資有闕則先補
 工巧業作之子弟一入工匠後不得別入諸
 色其和顧鑄匠有名解鑄者則補正工凡計
 功程者夏三月與秋七月為長功冬三月與
 春正月為短功春之二月三月秋之八月九
 月為中功其役功則依戶部式

屯田郎中一人從五品上

漢尚書郎四人其一人主戶口墾田蓋兼屯

田之任也故汜勝之為侍郎

漢書藝文志作議郎教田

三輔是也魏有農部郎曹晉始置屯田郎中

東晉及宋齊並左民郎中兼知屯田事後魏

北齊並置屯田郎中梁陳隋並為侍郎亦郎

中之任也煬帝曰屯田郎後魏北齊祠部尚

書領屯田陳左戶部尚書領屯田隋則工部

尚書領之皇朝曰稱郎中龍朔二年改為司

田大夫咸亨元年故復

當作復故

員外郎一人從六品上

隋開皇六年置煬帝改曰承務郎武德三年

改曰員外郎龍朔咸亨隨曹改復

主事二人從九品上

屯田郎中員外郎掌天下屯田之政令凡軍州

邊防鎮守轉運不給則設屯田以益軍儲其水

陸腴瘠播植地宜功庸煩省收率等級咸取決

焉諸屯太平御覽引六典無田役力各有程

數

凡營稻一項將單功九百四十八日禾二百

八十三日大豆一百九十二日小豆一百九

十六日烏麻一百九十一日麻四百八十九

日床黍一百八十八日麥一百七十七日蕎麥

一百六十日藍五百七十日蒜七百二十日

蔥一千一百五十六日瓜八百一十八日蔓

菁七百一十八日首蓿二百二十八日

凡天下諸此以下有脫文今本文以旧唐志補之注文依通典補入

軍州管屯摠九百九十有六大者五十頃

小者二十頃凡當屯之中地有良薄歲有

豐儉各定為三等凡屯皆有屯官屯副凡

京文武職事官有職分田

一品十二頃二品十頃三品九頃四品

七項五品六項六品四項七品三項五

十畝八品二項五十畝九品二項並去

京城百里內給

京兆河南府及京縣官亦準此凡在京諸

司有公廨田

舊唐志

司農寺給二十六項殿中省二十五項

少府監二十二項太常寺二十項京兆

府河南府各十七項太府寺十六項吏

部戶部各十五項兵部內侍省各十四

項中書省將作監各十三項刑部大理

寺各十二項尚書都省門下省太子左

春坊各十一項工部一十項光祿寺太

僕寺祕書監各九項禮部鴻臚寺都水

監太子詹事府各八項御史臺國子監

京縣各七項左右衛太子家令寺各六

項衛尉寺左右驍衛左右武衛左右威

衛左右領軍衛左右金吾衛左右監門

衛注文百八十一字
宜聯太子右春坊

太子右春坊各五項太子左右衛率府太史

局各四項宗正寺左右千牛衛太子僕寺左

右司禦率府左右清道率府左右監門率府

各三項內坊左右內率府率更寺各三通典
作二

項其有管署局子府各準官品人數均配

皆視其品命而審其分給

虞部郎中一人從五品上

周禮地官有山虞澤虞蓋虞部之職也魏始

有虞曹郎中一人晉因之宋齊省梁陳為侍

郎後魏北齊並有虞曹郎中後周冬官有虞

部下大夫一人隋下恐
脫為字虞部侍郎煬帝但

曰虞部郎梁陳後魏北齊並祠部尚書領之

隋工部尚書領之皇朝因為武德三年加中

字龍朔二年改為司虞大夫咸亨元年復故

員外郎一人從六品上

後周依周官有山虞澤虞中士蓋今虞部員外郎之任也隋開皇六年置煬帝改曰承務郎皇朝復改為虞部員外郎龍朔咸亨隨曹改復

主事二人從九品上

虞部郎中員外郎掌天下虞衡山澤之事而辨其時禁凡採捕畎獵畎當作畎舊唐志作澳必以其時冬

春之交水蠱

疑當作蟲

孕育捕魚之器不施川澤春

夏之交陸禽孕育餘獸

餘當作餒

之藥不入原野夏

苗之盛不得蹂藉秋實之登不得焚燎若虎豹豺狼之害則不拘其時聽為檻穽獲則賞之大小有差

諸有猛獸處聽作檻穽射窠等得即於官每一賞絹四匹殺豹及狼每一賞絹一匹若在牧監內獲豺亦每一賞絹一匹子各半匹

凡京兆河南二都其近為四郊三百里皆不得

戈戈當獵採捕

每年五月正月九月皆禁屠殺採捕

凡五嶽及名山能蘊靈產異興雲致雨有利於

人者皆禁其樵採時禱祭焉凡殿中大僕所管

閑廐馬兩都皆五百里旧唐志里下有内字供其芻藁其

關内隴右西使北使南使諸牧監馬牛駝羊皆

貯藁及芟草

高原藁支七年芟草支四年平地藁支五年

芟草支三年下士當作土藁支四年芟草恐脫支字

二年

其柴炭木種進内及供百官蕃客並於農隙納

之

供内及宮人起十月畢二月供百官蕃客起

十一月畢正月

水部郎中一人從五品上

魏置水部郎中歷晉宋齊後魏北齊並有水部郎中梁陳為侍郎後周冬官府有司水中大夫隋文帝為水部侍郎煬帝但曰水部郎宋齊梁陳後魏北齊並都官尚書領之隋工部尚書領之皇朝因為武德三年加中字龍朔二年改為司川大夫咸亨元年復故員外郎一人從六品上後周冬官府有小司水上士則水部員外郎

之任也隋開皇六年置煬帝改為承務郎皇朝復為水部員外郎龍朔咸亨隨曹改復主事二人從九品上

水部郎中員外郎掌天下川瀆陂池之政令以導達溝洫堰決河渠凡舟楫漑灌之利咸總而舉之凡天下水泉三億舊唐志萬三千五百五十有九其在遐荒絕域殆不可得而知矣其江河自西極達于東溟中國之大川者也其餘

百三十有五水是為中川者也

桑欽水經所引天下之水百三十七江河在焉

其千二百五十有二水斯為小川者也

鄴善長鄴道元注水經引其枝流一千二百

五十二

若渭洛汾濟漳淇淮漢皆亘達方域通濟舳舻

徒有徒舊唐志作從之無利於生人者矣其餘陂澤魚

鼈莞蒲稭稻之利盖有不可得而備云凡水有溉灌者碾磴不得與爭其利

自季夏及于仲春皆閉斗門有餘乃得聽用之

溉灌者又不得浸人廬舍壞人墳隧仲春乃命通溝瀆立隄防孟冬而畢若秋夏霖潦泛溢衝壞者則不待時而修葺凡用水自下始凡天下造舟之梁四

河三洛一河則蒲津大陽盟津一名河陽洛則孝義也

石柱之梁四

洛三灞一

脫洛字

則天津永洛齊

洛字衍齊當作濟

中

橋

脫灞則二字

灞橋也

洛三以下注文十五字以旧唐志校注

木柱之梁三

皆渭川也便橋中渭橋東渭橋此舉京都之衝要也

巨梁十有一皆國工修之其餘皆所管州縣隨時營葺

河梁橋所須竹索令宣常洪三州役工匠預及造宣洪二州各大索二十條常州小索一千二百條大陽蒲津竹索每年令司竹監給竹令津家水手自造其供橋雜匠料須多少預申所司其匠先配近橋人克浮橋脚船皆預備半副自餘調度預備一副河陽橋船於

潭洪二州造送大陽蒲津橋於嵐石濕當作
勝慈等州材木送橋所造河陽橋置水手二
百五十人大陽水手二百人仍各置木匠十
人蒲津橋一十五人孝義橋所須竹索取河
陽橋退者以克
其大津無梁皆給船人量其大小難易以定其
差等

白馬津船四艘龍門會寧合河等關船並三

艘渡子

關當

皆以當處鎮防人克渭津關

船二艘渡子取永豐倉防人克渭水鴻渡船
四艘涇水涇合渡韓渡劉控坂渡睦城坂渡
覆籬渡船各一艘濟川津平陰津風陵津興
德津船各兩艘洛水渡口船三艘渡子皆取
側近殘疾中男解水者克會寧船別五人興
德船別四人自餘船別三人蘄州江津渡荆
州洪亭松滋渡江州馬頰擅頭渡船各一艘

船別六人越州杭州浙江渡洪州城下渡九江渡船各三艘船別四人渡子並須近江白丁便水者克分為五番年別一替

大唐六典尚書工部卷第七

補考

南去丹鳳門四百餘步東西廣五百步今元正

冬至於此聽朝也通鑿注引六典廣五百步下有殿前玉階三級每級引出

一螭頭其下為龍尾道委○太子右春坊典據通

蛇屈曲凡七轉二十八字

