

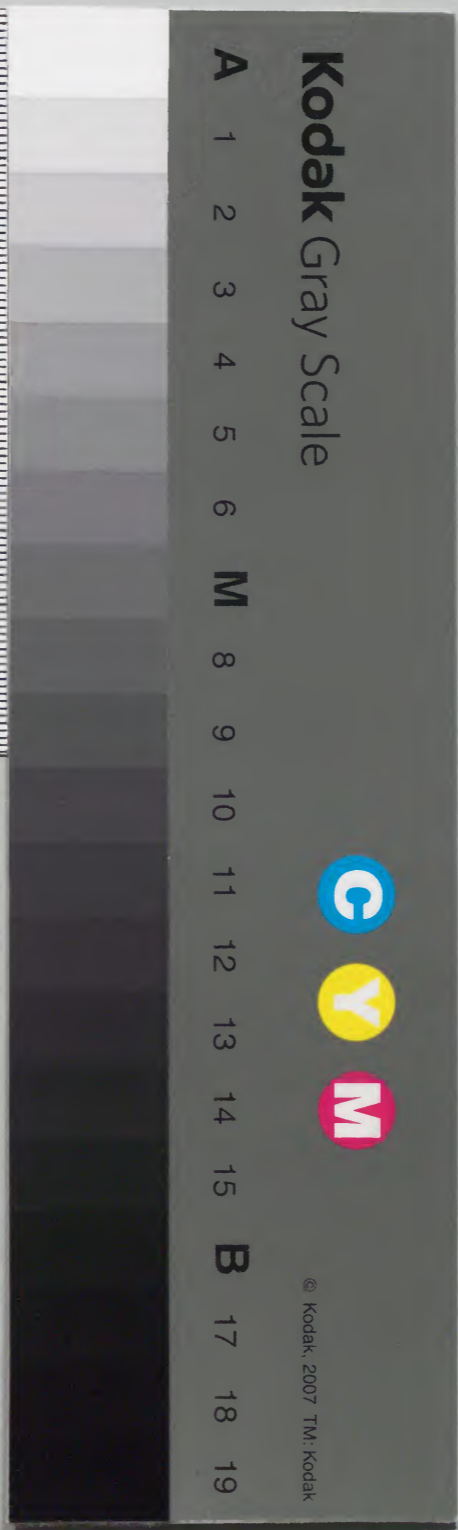
金石萃編

七十三之五

				漢書門
六	二	一	二	
三	七	四	七	
冊	架	函	號	類

內閣文庫			
九	二		漢
函	四		書
一	六	七	
架	三	三	類
	冊	號	

內閣文庫	
番號	漢 2473
冊數	63 (27)
函號	297 110



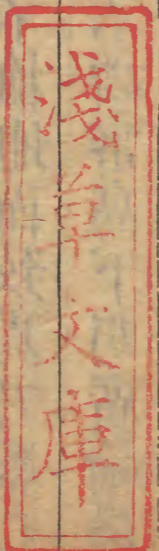
金石萃編卷七十三

賜進士出身 誥授光祿大夫刑部右侍郎加七級王昶撰

唐 三十三

本願寺舍利塔碑

碑連額高九尺二寸廣四尺二十四行行五十二字行書額題大唐本願寺舍利塔八字正書



喪故授之以像是以聖人之體見乎舍利聖人之容見乎廟聖人之尊嚴見於塔三者廣大悉備聖人之化業存矣曰鹿泉信士畢瑜張成道心之權焉者也歸或是與聲塵若弃高尚淨名之事欽惟睿覺之風悉心勵行

屬意遐遠乃聚其族而令其家曰金玉束帛吾知之矣
適足以馳慮喪神不可以經綸界劫吾將庶崇妙事不
建靈塔百歲之後良無間然爾其念哉於是子孫咸跪
悅敬諾乃謀奧勝卜華敞周爰咨度遂定於本願之伽
藍焉既其徇名山採貞石肅志潔慮以精以析旬有五
日果獲真美暉山韞玉渥靈含潤既蹶既發粲然可觀
軸而推之雷奔谷響千唱百和不植地而致焉乃鑿口
璞之口而礪之濁澤精密不瑕不磷審高下明廣輪疊
而成階積以曾峻巉巖峯起嵯峨山磐周際溜合間不
容髮儼若地湧鬱猶渾成歸哉實荒劫之宏鎮也初真

策之設也思厥舍利罔知所請乃誠克念匪皇底寧斯
無所有送釋惠起所致者廿有四粒以屬焉既獲厥心
豁若符契非夫靈聖默運其孰能與於此乎乃孝彞範
本元儀黃金其棺白銀其槨周以石篋櫬以琉璃香物
万選名花數百既散既屬封之奄之堅林之事宛然斯
在令范楊盧公字從運夫人滎陽鄭氏慨大師之永往
仰勝會而興懷雨泣輸誠大捨服翫士女千万徘徊獻
心延慕金容覲全身而樹多福者信亦繁矣因斯而觀
則耳目之外界趣之中密逾周旋崇禧致遠者又惡可
得其源倪哉□□□四博鑿華龕製金容廣良業厥有

金石錄卷之二十三
砥信昌言左右維南有佛寶維慈氏畢公所立崇願將來冀其下生北面而事爰有淨邑長老王□□□五十二人欽若神界洗心安養清修其本式建彌陀乃西其居以正厥位太原胡仙經弥勒于北所以發其蒙也高尼明惠設能仁於東所以昭其本也四子各以其志競心方面彫粹渥飾有休有倫庶綏四方奸魔自喪蕩蕩幻境居然化淳嗟乎不覩於茲安知天地大寶之所在也先是故寺主振法師故都維邨知慈法師萊門之道勝也寺主僧希名都維邨僧惠仙上坐僧惠超威儀僧道光法師僧智秀律師口道瑗律師僧湛寂前上坐頭

隨僧道解乃起合寺諸釋鄉城長幼及篤信翹客良等爲國建釋迦石像於北殿其高二丈有八尺開鑿啓發其功甚廣亦旣構立崇崇巖然煥乎金光寂矣神峙紺目海視玉豪山轉衆美繁衍熊熊鏡天瓌壯偉麗城中所絕左藥王右藥上其高廿有五尺二者蓋前丞王務光張成之所造也渥彩曜靈光相暉炳峨峨抑抑信生人之真救焉夫惟王公博孝之君子也母氏聖善卒於茲邑銜恤在疚莫知所從以爲俎豆牲牢不足以光贊營魄乃樹斯妙業以展寒泉之心相此則寶林德水之必然也日有唐開元八年繕理

畢經始于今廿有五載是時碑既未倫而振孫俱歿王以又徒職於壽陽法門智秀有恒其德仰茲廣業追惟聚散恐歲月浸遠元由茂聞越九年作噩歲春仲望乃與前塔合而為頌宣之豐石以存萬古其詞曰

歸哉靈塔既口其崇舍利內德光暉外融四德既位功德咸豐作鎮荒劫皇哉覺風率彼曾廟有靈其疑擢擢皇皇紫金維色法雲亞聖左右翼翼既清昏波與時偕極真源淳淳合變而身矧茲像設又倍遺塵不有轍迹孰知所臻勒銘金石作鎮天人

此碑獲鹿孫按察家掘地得之乃鹿泉信士畢瑜造

塔藏舍利者行草亦不惡石理脆亡其真耳石墨鑄華

北岳府君碑

碑連額高九尺六寸廣四尺九寸七分二十九行每行四十七字行書額正書在曲陽縣北岳廟

大唐北岳府君之碑

御史中丞韋虛心撰

宣義郎前邠王府叅軍直祕書省潁川陳懷志書

嘗試論之曰融為瀆結為阜則詞人之體物詳之矣智樂水仁樂山則聖人之微言列之矣或乃叅里愚谷因居以制号紫蓋白雉像形而定極分石帆而為破石對射的而云射堂武關之啓地門下都之建天柱莫不万

彙斯毓五精是應必請魑魅之塗式作隱淪之宅傳諸
簡牒備乎間見竊比岳宗自均魁父北岳恒山者北方
之巨鎮也尔其崗巒紛紜根底盤薄或壁立或砥平傍
匿于嶺下括衆壑珎禽竒獸益虞之目駭不能名芳草
甘木棄麝之心計莫之數瓊膏石髓慶忌林兵時時聞
出往往迭見舒丹氣籠翠微蒼蔚朝躋披重壤以雲口
騷屑暮起吸万籟以風怒漢宗聽宋昌之策以諱遷常
趙主從姑布之談以賢臨代林麓之富何有何無但觀
夫粵容峭峙地勢块軋迤太行而緜碣石負寒谷而面
水川限華夷之表裏壯宇宙之隘害培塿九折胚胎四

口一佇望州載磔瞻魯崇巘似畫匪阡危以增艷清廟
如在不加敬而自祗夫其重扃固護交軒密勿三間四
表神漠漠以扶傾東序西廂心猓猓而發悸朱鳥拂棟
玉女窺牕藻纘丹青侔赤城之霞起圖寫精異疑絳河
之仙集恍恍忽忽若陰若陽吁可畏乎其駭也以先天
二年有瀛州清苑縣人魏名確爰因行李至岳廟之前
乃見二人一者白衣一者紫服侍從甚肅進止不凡自
云我是五岳大使發兵馬六十万衆爲國討賊五岳大
神九月三日俱來此山大爲歡會名確遷延未去諸神
遂乃作怒牽至廟中用申責罰祝史楊仙童親見其事

乃馳告官司州將駭之隨以聞奏勅遣上宮及內謁者齋神衣禮物以赴會期凡厥寮案共陪亨祭惟神妙略遐舉猛銳長驅不勞戴鵠之師已決陣虵之効國家德邁堯封道兼虞覲盛唐入詠竭南服以登濶訓夏從遊窮西荒以銘弇墜首貫甸之族俗有望雲文鉞碧瓘之貴府無虛月瘞峯沉渚不爽於告成五禮四朝自尊乎升道書云十有一月北巡守至於北岳豈不以崇望秩之儀備矣得諸侯之度宏矣以爲不嚴而理本乎禮樂旣富而教寄以循良晤口棠之匡坐借長鴻之高臥荆史高豫化以亂繩導規長者揜其宣布託諷虛儀一澄

睇於露冕幾揚仁於風扇長史嚴德珪司馬董口漢編博達西蜀明其犯斗晉政記言南史推其直筆恒陽縣令劉元宗系肇御龍位光馴雉蒲城務簡歎淹中以勿欺丞王晏洛汭浮仙淮流襲慶楚國在壇之寶庚室豐年之玉文章雄伯昔入仲宣之跪人物雌黃今得林宗之拜主簿姚繪之尉閭宏搏扶逸翮未遷振鷺之行縱壑巨鱗且仕亨鮮之輔岳令司徒乾超和光偶俗內剛外柔不附膏庾自安下仕瀛望等並海岳精靈燕趙奇傑實從弈弈選徒於擁篲之賢氣調凜凜結友於負荆之將平原旅食是日處囊太子新交乘風聽筑地極殷

早衮服如雲俗尚儒術青衿成市侶琴樽以卒歲優哉
遊哉狎泉石之娛老無營無欲手舞足蹈異口同音詢
墨客於千里標黃爾於億載故能屈蔡中郎之詞彩以
紀豐碑訪王右軍之神蹤以鑿金石其詞曰

土之聚兮成山山龍從兮石爛班屹常岳兮作鎮披重
壤兮聳千仞將觀日以齊宗兼極天而比峻跨荆巫迤
蓬壺挾慕容之舊都帶簡子之藏符列真宇兮隱淪宅
巖花開兮樹菓坼既口天地險又作華夷隔巖祠沕穆
神儀儼雅迫而察之駭人也雕楹翕翫兮赧駁綠雷清
冷兮露灑獯虜咆哮口苻北郊岳靈赫怒兮弥落傾巢

銘十角於燕嶺獲隻輪於晉嶠

皇道貞明兮太階

平梯山驟水兮奄裨瀛口出豫兮勒功成一巡肆觀兮
考幽明寄剖竹兮仁風清召題輿兮康哥行郎出口兮
百里榮桓不樂兮口安輕州縣口職兮人之英恒碣降
神兮岳之精詢謀僉同兮表志口披文相質兮蹟堅貞
懸一字兮莫與京俾千祀兮昭令名髣髴風塵兮垂頌
聲

開元九年三月廿六日立

碑陰

李復詩

十九行行
八字正書

唐三十三

七

五言 晚秋登恒岳晨望有懷 定州司馬李復

二儀均四序五岳分九州靈造良難測神功匪易酬

恒山北臨代秀粵東跨幽瀕洞鎮河朔嵯峨冠嵩丘

禋祠彰舊典壇廟列平疇古樹侵雲密飛泉界道流

從官叨佐理銜 命奉珎羞薦玉申誠効鏘金諒

有由郊原照初日林薄委徂秋塞近風聲厲川長霧

氣收他鄉饒感激歸望切祈求景福如光願私門當

復俟

高述等題記

五行行十一字或十字
十二字不等左行行書

義武支度副使檢校秘書少監前易州刺史兼御史

大夫高述弟左贊善大夫兼御史中丞遇元和三年

四月三日同 禱祀

周載題記

四行行八字九字
不等左行正書

義武軍節度掌書記監察御史裏行周載元和十年

三月十四日奉 命來祭

鄭志等題記

八行行十四字十三
字不等左行正書

勅元和十一年十月八日立冬祭

初獻節度衙推將仕郎守試秘書省秘書郎兼殿中

侍御史前定州大都督府錄事參軍鄭志

亞獻將仕郎前守恒陽縣尉攝恒陽縣令兼防城兵

馬使李欽

終獻朝請郎前行汝州郟城縣尉攝恒陽縣主簿鄧

公楚

薛鍛等題記

七行行十二三字不等左行正書

勅大和五年九月廿四日立冬祭

初獻攝節度巡官朝請郎前試武衛兵曹參軍薛鍛

亞獻將仕郎守易州滿城縣令攝曲陽縣令顧文賞

終獻宣德郎前試左衛率府胄曹參軍攝曲陽縣尉

辛次儒

薛嗣立等題記

八行行十四十三字不等左行正書

勅大和七年九月十七日立冬祭

初獻節度巡官登仕郎試太常寺太祝騎都尉薛嗣

立

亞獻將仕郎守易州滿城縣令攝曲陽縣令顧文賞

終獻鄉貢進士攝曲陽縣尉趙勤

太祝官節度逐要通直郎試邑王府長史攝曲陽縣

尉并攝岳令李寬

又

七行行十三字或十字十一字不等左行正書

勅大和八年九月廿七日立冬祭

初獻節度巡官試太常寺太祝騎都尉薛嗣立

亞獻將仕郎守易州滿城縣令攝曲陽縣令顧文賞
終獻將仕郎前試太常寺奉禮郎攝曲陽縣尉趙勤

薛襄等題記 六行行十二字
十字不等正書

觀察推官試詹事府司直薛襄

前右武衛胄曹參軍薛誨

攝曲陽縣令薛護

開成五年八月廿六日奉 尚書潁川公命拜

北嶽廟禮畢而退

陳去疾題記 六行行十字十
一字不等正書

攝節度判官權知州事給事郎前守蔡州司馬陳去

疾

會昌四年仲春月 幕府率由舊章去疾承 命

有事于 安天大王廿一日題

鄭放張宜悔等題記

判史鄭放 別駕李克嗣 宣義郎行恒陽縣丞張

宜悔 長史寇瓚 司馬張肱 專口官儒林郎行

恒陽縣尉李嗣元 錄事參軍畢彥孫 觀察支使

監察御史襄行薛襄

會昌四年八月七日奉 命秋祭

梁兢等題記 五行行十字
左行正書

真定中山府路廉訪使者梁兢同弟承信郎存挈家
恭詣 嶽廟修祠事宣和王寅歲臘月望日謹識

碑兩側

仇文義等題記

五行行二十二
十三字不等正書

易定監軍使正議大夫行內侍省內謁者監員外置
同正員上柱國南安縣開國男食邑三百戶賜紫金
魚袋仇文義
內養充易定別 勅判官朝議大夫行內府局令員
外置同正員上柱國奇章郡開國男食邑三百戶辛
廣祐

大和八年十月七日到祭 岳鑿記

薛康等題記

四行行二十一
十字不等左行正書

勅開成元年九月十九日立冬祭

初獻觀察支使登仕郎試太常寺協律郎騎都尉薛
康

亞獻儒林郎前行易州容城主簿攝曲陽縣令元沂
終獻將仕郎前試太常寺奉禮郎攝曲陽縣尉趙勤

李潛等題記

四行行二十一
九字不等左行正書

勅開成二年十月一日立冬祭

初獻攝節度巡官朝請郎前試左武衛兵曹參軍李

潛

亞獻承奉郎試左衛兵曹參軍攝曲陽縣令趙斌

終獻文林郎試太子通事舍人攝曲陽縣尉元實

崔元藻等題記

四行行二十八十八十六字不等左行正書

勅會昌四年九月十七日立冬祭

初獻攝易定等州觀察判官文林郎前試大理評事

兼監察御史崔元藻

亞獻攝館遞迎官將仕郎前守深澤縣令苗紉

終獻朝請郎前行曲陽縣尉攝尉李宏敏

高品等題記

七行行廿二廿三字不等正書

維大宋 大中祥符二載歲次己酉四月丙戌朔八

內內侍省內侍高品朱允宗奉

命馳騎於北嶽

安天王并真君觀開啓祈雨道場各三晝夜罷散

日致祭設醮至二十五日迴鑄記

亞獻官右班殿直知曲陽縣兼兵馬監押沿邊諸山

口寨巡檢勾管廟觀牛修已

終獻官本州節度推官宣德郎試大理評事高學古

惠價等題記

七行行廿四廿八十字不等正書

大中祥符三年八月十五日辛酉奉直郎守太子左

贊善大夫武騎尉賜緋魚袋惠價奉

命馳騎於

北嶽祭告來春有事于后土

亞獻宣德郎守殿中丞通判軍州兼制置營田勸農事盧士宗

終獻右班殿直知曲陽縣兼兵馬監押沿邊諸山口寨巡檢勾管北嶽廟觀牛修已

攝太祝節度推官宣德郎試大理評事高學古

陳懷志此碑在李北海雲麾之下法華之上蓋以其筋骨有餘而丰度微澁爾

蒼潤軒帖跋

按開元禮諸嶽鎮海瀆每年一祭各以五郊迎氣日祭之前一日嶽合瀆合清埽內外贊禮者設初

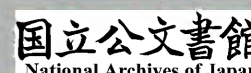
獻位于壇東南亞獻終獻於初獻南少退祭日行事唐書禮儀志北岳恒山祭于定州文獻通考其牲皆用太牢祀官以當界都督刺史充此碑碑陰所紀祭日皆以立冬祭官皆定州守土者姓名分列三獻與諸書合也文述先天二年清苑人魏名確至岳廟前見二人云是五岳大使發兵六十萬衆爲國討賊九月三日俱來此山大爲歡會州將聞奏勅遣上宮及內謁者齋神衣禮物以赴會期凡厥寮案其陪享祭云云事涉神異史志皆所不載考舊唐書元宗紀先天二年七月三日竇懷貞

金石錄卷之二十三
等與太平公主同謀期以其月四日以羽林軍作
亂上密知之皆執諸人斬之碑所謂爲國討賊者
殆指此事也碑文章虛心撰陳懷志書唐書韋湊
傳云虛心字無逸景龍中遷御史中丞歷荆潞揚
三大都督府長史入爲工部尚書東京留守累封
南皮郡子此碑開元九年立而猶題御史中丞則
其官中丞歷十餘年之久矣陳懷志史無傳其官
邠王府叅軍唐書章懷太子賢傳次子守禮嗣王
唐隆元年進封邠王懷志爲其府中叅軍碑陰碑
側皆元和以後歷次祀官題記後有宋大中祥符

題記二段并附之 又按北嶽恒山在五嶽中最
爲橫亘綿長故起自山西之渾源州迄于直隸定
州之曲陽皆有恒山之名禹貢太行恒山至于碣
石入於海孔安國注二山連延至碣石也是恒山
與太行皆連延也管子云其山北臨代南俯趙東
接河漢之間胡三省通鑑注恒山挺峙于冀州之
中爲東西屏蔽巖穴高深道路險阻出奇者所必
由也山西通志云北嶽恒山在渾源州城南二十
里高十里周百三十里由恒山南行爲太行王屋
西南盡于河東行爲紫荆居庸而東北盡于海畿

輔通志云恒山在定州曲陽縣西北一百四十里
 亘保定府西境及山西大同府東境蓋曲陽之西
 北近渾源之東南壤地不甚相遠也然稽之元和
 郡縣志及兩唐書地理志惟于河北道定州曲陽
 縣注有恒嶽有岳祠其今之渾源州在唐末謂之
 渾源縣在隋為平寇縣地在兩漢魏晉為崞縣地
 後魏改名為崞山縣後屬繁峙縣見大清一統志表
 和志及兩唐書繁峙崞縣並屬河東道代州而無
 渾源之名疑是後唐所置兩五代史又不詳且不注恒山在其縣
 蓋在唐時專以恒山屬之曲陽也其渾源之立廟

始于前明馬文升之疏 本朝遂著為定制文升
 疏云恒山北嶽在今大同府渾源州歷秦漢隋唐
 俱于山所致祭五代河北天據宋承石晉割略之
 後以白溝為界遂祭恒山于真定府曲陽縣歷元
 迄本朝因循未曾釐正文皇帝遷都北平真定反
 在都南當時禮官不能建明尚循舊陋夫周禮曰
 恒山為并州鎮在正北一統志曰恒山在渾源州
 南二十里又渾源廟址猶存故老傳說的的不虛
 乞行禮部再加詳考於渾源州恒山廟舊址增修
 如制云云顧寧人辨之曰古之帝王其立五嶽之



祭不必皆於山之巔其祭四瀆不必皆於其水之源也恒山綿亘幾三百里而曲陽之邑於平地其去山趾又一百四十里馬文升所以有改祀之請也考之虞書十有一月朔巡狩至于北嶽周禮并州其山鎮曰恒爾雅恒山爲北嶽注並指爲上曲陽三代以上雖無其迹而史記云常山王有罪遷天子封其弟子真定以續先王祀而以常山爲郡然後五嶽皆在天子之邦漢書云常山之祠於上曲陽應劭風俗通云廟在中山上曲陽縣後漢書章帝元和三年春二月戊辰幸中山遣使者祠北

嶽於上曲陽郡國志中山國上曲陽故屬常山恒山在西北則其來舊矣水經注乃謂此爲恒山下廟漢末喪亂山道不通而祭之于此則不知班氏已先言之乃孝宣之詔太常非漢末也魏書明元帝泰常四年秋八月辛未東巡遣使祭恒嶽太武帝太延元年冬十一月丙子幸鄴十二月癸卯遣使者以太牢祀北嶽太平真君四年春正月庚午至中山二月丙子車駕至于恒山之陽詔有司刊石勒銘十一年冬十一月南征逕恒山祀以太牢文成帝和平元年春正月幸中山過恒嶽禮其神

金石錄卷之三十三
而反明年南巡過石門遣使者用玉璧牲牢禮恒
嶽夫魏都平城在恒山之北而必南祭于曲陽遵
古先之命祀而不變者猶之周都豐鎬漢都長安
而東祭於華山仍謂之西嶽也故吳寬以爲帝王
之都邑無常而五嶽有定歷代之制改都而不改
嶽太史公所謂秦稱帝都咸陽而五嶽四瀆皆并
在東方者也隋書大業四年秋八月辛酉帝親祠
恒嶽唐書定州曲陽縣元和十五年更恒嶽曰鎮
嶽有嶽祠又言張嘉貞爲定州刺史於恒嶽廟中
立頌予嘗親至其廟則嘉貞碑故在又有唐鄭子

春韋虛心李荃劉端碑文凡四范希朝李克用題
名各一而碑陰及兩旁刻大歷貞元元和長慶寶
歷大和開成會昌大中天祐年號某月某日祭初
獻亞獻終獻某官姓名凡百數十行宋初廟爲契
丹所焚淳化二年重建而唐之碑刻未嘗毀至宋
之醮文碑記尤多不勝錄也自唐以上徵于史者
如彼自唐以下得于碑者如此於是知北嶽之祭
於上曲陽也自古然矣水經注曰上曲陽故城本
嶽牧朝宿之邑也古者天子巡狩常山歲十一月
至于北嶽侯伯皆有湯沐邑以自齋潔周衰巡狩

禮廢邑郭仍存秦以立縣縣在山曲之陽是曰曲陽有下故此爲上矣而文升乃謂宋失雲中始祭恒山于此豈不謬哉渾源之說始于文升自成化以前初無此語渾源之廟並無古蹟不知作于何時如秦山華山之上亦各有言而大廟俱在其下特曲陽相距稍遠而今制又分直隸山西二轄人遂因此疑之疏中所云故老傳說正足見其不出于史書而得諸野人之口也先是倪岳爲禮部尙書已不從文升議而萬歷中沈鯉駁大同撫臣胡來貢之請又申言之皆據經史之文而未至其地

子故先至曲陽後登渾源而書所見以告後之人云按亭林此辨作于北嶽未定制之先今以其語引據此碑爲證多所發明爲存其說附于此

吳文碑

碑僅存下截高三尺一寸廣四尺二寸三十五行字數無攷行書

缺碑在京興福寺陪常住

缺大雅集 晉右軍將軍王羲之行書勒上

缺也肇白石樓東鎮守封司地之班金冊西苻啓命將軍之秩雖缺師中尉搃南宮之禁其或膽剗如鐵捺緊明霜酌龍豹之神韻缺菜名溢寰海功埤動植其誰由

然哉惟大將軍吳公諱文字_缺大夫行內給事父節

皇朝金紫光祿大夫行內常侍七貂_缺之德是

使金鋪接慶玉璽承官長戟榮於司宮高門聰於寺伯

公_缺雅局就於孩年量轉奇規英斷裁於稚齒源之乎

鵬之為鳥不飛_缺法勵已荷公不私補過愕愕於宮闈

匪懈兢兢於夙夜_缺勞撫公以秩授公文林郎適舉從

班也公謹密居體謙光潛旨問_缺之賞非公而何冬十

二月又制轉公右監門衛大將軍建_缺宸神龍

三年又制舉公鎮軍大將軍行右監門衛_缺社

固以鋒交衛霍擢衝田寶橫雷步於朱軒跪_龍

顏於青_缺土之祿敢對_缺天子之休命也唐元

年又制進封_缺之冊三階應歷八命騰遷持大

義而不可棄保元勳而若無有則_缺皇上欽腹心之寄

也公平均七政恭踐五朝樹德務滋循躬_缺成脩乃奏

乞骸骨身歸常樂_缺詔許公焉尚書謝病非無給

_缺彩窺四序之留難秋蓬颯飛收百年之卷促賈長沙

之憤結庚鵬_缺呼維公開國承祉正家崇秩葉嗣傳於

紉紉鼎胄曳於黃雲元戎_缺魚之行乎大壑其量府也

黃金白玉芳滿君之北堂其實賢也虬_缺風軌物傑臣

飛將其在公乎夫人恒國李氏圓姿替月潤臉呈花_缺

口七年十一月十二日先公而殯公以開元九年十月
 廿三日循窆缺口落松局金雞鳴而春不曉玉犬吠而
 秋以暮塵將軍於地下意氣缺口卧於平生寤帳殊於
 窀穸則公夫人之顧命顛不合於雙棺焉於缺議大夫
 行內常侍上柱國處行明姿鑒俗謹身從道元方長子
 高缺郎行內僕局丞上柱國昇行及厥塵滓開心大乘
 出俗網之三灾迴缺連局丞騎都尉處昂等並痛切終
 天悲銜散血雖復合蓮花萼聰缺口五色詞騰七少王
 公在昞缺聖主承知夢八門而出飛屈五缺
缺神出自天秀蓋非常人復禮由己依仁立身舉圖橫

海公平動鱗缺有珪詩徵孟子相舉王稽南山之壽嘯
 立其齊西山之照不意全缺伯銘金潁川故事遵揚德
 音杳杳藤榔青青柏林旌勲表頌孝子缺

缺林郎直將作監徐思忠等刻字

菩提像一鋪居士張愛造

此碑斷缺棄西安城南隍中王生堯惠輩見之以語
 郡守昇置頰宮碑為大將軍吳文立宏福寺僧大雅
 集右軍書余觀其筆法去聖教遠甚應是集字者不
 及懷仁而碑中有開元九年字疑又從聖教序諸刻
 中摹集非右軍真蹟也石壁 鐫華

此碑却少上半其敘之人只存其名而已姓亦不存
集人大雅乃興福寺僧故世謂之興福帖其集王字
顧獨得其精神筋力儼如生動不比懷仁只得其形
模并其古澹之趣而已是以書家重之墨林快事
其文有曰夫人李氏圖姿替月潤臉呈花唐人寫狀
婦容云爾猶有碩人詩意今人以爲嫌不肯作此語

矣金石文字記

此碑破碎視之已無碑形余手摩其文止餘□□□
字文已不可讀尚存宏福寺僧大雅集右軍書爲大
將軍吳文立又有開元九年字若神鬼呵護並姓名

年代無一殘闕亦奇矣此石萬歷間王文學堯惠遊
於西安府隍中見之亟語郡守移置領宮余聞吾家
有道碑遭一儒生布氈其下嘯賞良久一夕失所在
跡之無蹤今刻惡道匿跡訖無傳之者與成土灰何
異堯惠自我得之私諸己使右軍遺跡亡而復存
賢矣哉金石史

古今碑刻集右軍書見諸載記者凡十八家皆從聖
教序出此碑其最著者也鐵函齋書跋

文中神龍三年下有所謂唐元年者應是唐隆元年
避元宗諱去一字耳關中金石記

右鎮軍大將軍吳文碑失其上半有云長戟棨于司
宮高門聯於寺伯又銘辭云詩徵孟子相舉王稽知
其為內侍也文之祖內給事父內常侍其子或官內
常侍或官內僕局丞或官掖庭局丞身為宦者何由
有兒而子孫相承至于四世蓋權勢所在必由附麗
以進內侍之養子恆為內侍謬種流傳理之所宜有
者降至末季遂有以士大夫而願為中官養子者矣
其云公夫人之顧命願不合於雙棺則文妻未嘗合
葬也史載高力士娶呂元晤女李輔國娶元擢女而
文亦有妻李氏然則唐之宦者固多有妻以宦者而

抑良家以為辟合詎宜以同穴之禮責之也哉潛研堂金

石文
跋尾

碑斷立失其上半文多不屬其中推次成句者有云
以秩授公文林郎適舉從班也又制轉公右監門大
將軍神龍三年又制舉公鎮軍大將軍行右監門衛
又奏乞骸骨身歸常樂蓋以宦寺引年非怙寵於終
也其云平均七政恭踐五朝則上逮高宗皆已服事
宮掖矣後又云公夫人之顧命願不合於雙棺顧命
之義上下亦得通稱蓋起于葉公之顧命又後漢書
趙咨傳子允不忍父體與土并合欲更改殯祇建譬

以顧命蔡中郎集朱公叔墓前石碑其孤野受顧命
陳太邱碑臨歿顧命司空臨晉侯楊公碑寢疾顧命
是也文諸子名位俱存于碑者三人行內常侍上柱
國處行行內僕局丞上柱國昇行口庭局丞騎都尉
處昇 授堂金
石跋

郭思謨墓志

石高廣各二尺五寸六分三十
行每行三十字正書今在洛陽

大唐故蘇州常熟縣令孝子太原郭府君墓誌銘并序
進士吳郡孫翌文

夫孝者百行之本故詩美張仲傳稱穎於所以軌物而

前乎人用也悠悠千古誰其似之實我府君能錫類矣
公諱思謨太原平陽人其先出自有周豨於之麴史
謀詳之矣尔其隗以奇榮立丹以志業聞泰以人倫稱
象以文學著蹟祉積慶世不隕德 曾王父昇周朝東
平將軍上儻郡守 大父則隨銀青光祿大夫尚書度
支郎中淮陵郡守隴右巡農使邊鄙不聳寔資介胄之
雄儲侍已均方知會計之力專城無警奉使有光矣
嚴孝敬同 皇幽素舉高第養親不仕易曰幽人貞吉
又曰素履無咎幽素之義其大矣哉 幽素府君有三
子其季曰 我公俱仁孝絕倫感通天地 太夫人嘗

有疾口羊肉時禁屠宰犯者加刑日號泣於旻天而不知其所出忽有慈烏銜糞置之階上故得以馨潔其膳猶疑其儻然他時憶菴蘿菓屬腐發之辰有類求芙蓉於木末不可得也兄弟仰天而歎庭樹爲之犯雪霜華而實矣 公取以充養且獻之 北闕于時 天后造周驚歎者久矣命史臣褒贊特加旌表無幾何憶新筍復如向時之菹結又無告焉後園叢篁忽苞而出所居從善里其竹樹存焉異乎哉書傳所闕者今見之矣 公始以孝子徵解褐拜定州安平縣丞下車未幾而東胡作孽虔劉我士卒撓亂我邊陲恒代之間亭候無守

河決非覆簣能制原燎豈負甕可加而 公之小邑亦受屠矣身被囚虜命懸鋒鏑出於萬死之中與其一切之計大殺寇盜載完郭郭雖田單之復齊城曹沫之歸魯地蔑以過也招慰使奏加 公朱紱擢讓不受屬內憂服闋轉江陽縣丞又應廉讓舉擢武功尉秩滿遷常熟令凡佐三邑而宰一縣所居必化所在必理專務於德夫何不臧 公口二昆長日思誨易州司馬次日思訓大理司直不永介福俱已先世遺孤凡十有三人或在髫鬢或居襁褓公撫之育之出入腹之子漸乎義方女嬪于他族人不知其諸父蓋孝悌之至也稟命不融

春秋五十九開元九年正月二日寢疾終於官舍以其
年十一月甲辰朔十七日庚申祔葬洛陽東門平川禮
也初公娶于彭城劉氏無子而卒再娶河南元氏有
二女亦先朝露矣琴瑟不可以終徹享祀不可以無繼
又婚清河張氏故江州刺史嘉言之孫奉禮郎慎思之
女作配君子休有列光彼蒼如何殲我良人有子曰寃
曰案伶俜幼冲未知飾終追遠之禮易州府君冢嫡字
採他山之石昭銘景行其詞曰
循陔者子兮行通神明家邦必達兮休矣清聲天難忤
斯兮胡不永齡哀哀羣稚兮泣盡孤瑩

開元九年孫翌撰并書石在洛陽城內董金甌家

文字記
補遺

碑記思謨事母孝感異蹟及武后旌表之事云祔葬
洛陽東門平川碑中肉字作宐茂作薨皆異文宐字
見吳越春秋又見漢史晨後碑薨字見漢書表又以
上黨郡作上儻因知儻卽黨字之俗故漢書侗儻只
作倣黨也孫翌字季良偃師人所撰又有高福墓志
在長安題云麗正殿修撰孫翌季良會要稱其以校
書郎爲集賢院直學士

中州金
石記

郭君思謨與思訓昆弟也前思訓誌載曾祖興周上

黨郡守平東將軍此誌獨以爲名昇莫識所謂思謨始以孝子徵解褐拜定州安平縣丞轉江陽縣丞擢武功尉遷常熟令又載其仁孝之感慈烏銜肉菴蘿冬實取以供母當時上之天后命史臣褒贊又云憶新筍叢篁忽筓而出從善里竹樹存焉孝感如此而新書孝友傳不附其名或者亦飾爲之與思謨父幽素舉而身又應孝讓舉以見唐制之繁如此授堂金石跋按郭思謨兩唐書無傳碑敘其曾王父昇大父則考孝同亦俱無攷下云皇幽素舉高弟皇謂皇朝也幽素舉者舉幽素科也文獻通考唐制科名目

及中制科人姓名惟載乾封元年一條幽素科蘇瓌解琬苗神容格輔元徐昭劉納言崔谷神及第並無郭敬同姓名前後亦別無舉幽素科之事碑云菴蘿菓屬感發之辰兄弟仰天而歎庭樹爲之犯雪霜華而實矣法苑珠林龍告如來言吾憶往昔曾于寺舍中入樹林下盜取現在僧物十菴羅果而私食之本草菴羅果樹生若林檎而極大又名菴摩羅伽果然皆不言實于何時要之非隆冬所有也碑云天后造周公始以孝子徵解褐拜定州安平縣丞下車未幾而東方作孽公之小邑亦

受屠矣云云唐書則天紀聖歷元年八月突厥寇
定州刺史孫彥高死之碑載思謨爲安平丞殺寇
盜完郭郭卽是時也

李文安石浮圖銘

碑高三尺九寸七分廣二尺九寸五分十八行行廿二字行書

大唐易州新安府折衝李公石浮圖之銘

夫至道潛運不言而化成大象孕靈不宰之功遂斯則
神元妙蹟雖日用而莫知况耳目不該豈視聽之能識
由是給園多士並赴緇林方丈比丘咸歸奈苑有想非
想住法非常樂之宗色空卽空生滅豈菩提之果於是

清信士易州新安府折衝都尉李文安遊心正覺妙達
苦空知勞生之有涯設津梁於彼岸迺於范陽縣西雲
居寺爲亡妻河東郡君薛氏敬造石浮圖一所旁求琬
礪形岫爲之獻琛遠召良工班輸以之呈巧盤螭隱伏
與雲絳而相交靈鳳將翔共陽鳥而接翼飛空七級狀
多寶之移來騰虛四迴疑衆仙之涌出兼以山含萬象
地韞靈奇蓮沼澄光似猴池之浴日松枝引籟若祇樹
之吟風衆妙難名約敷厥美冀同拂石万劫茲山銘曰
麗哉靈巖出矣崑山磨礪不日神儀婉然亭亭淨域峩
峩給園光浮十界色照三天衆妙功德莫惟斯重鏤

鳳傍矯雕龍上聳買地有菓福田無種利益潛通存沒
偕奉

開元十年四月八日建

易州前遂城縣書助教梁高望書

奉先寺像龕記

碑高四尺廣二尺三寸三分共
二十行行二十八字左行行書

河洛上都龍門之陽 大盧舍那像龕記

大唐高宗天皇大帝之所建也佛身通光座高八十五
尺二菩薩七十尺迦葉阿難金剛神王各高五十尺粵
以咸亨三年壬申之歲四月一日 皇后武氏助脂

粉錢二萬貫奉 勅檢校僧西京實際寺善道禪師

法海寺主惠暎法師大使司農寺卿韋機副使東面監
上柱國樊元則支料匠李君瓚成仁威姚師積等至上
元二年乙亥十二月卅日畢功調露元年己卯八月十
五日奉 勅於大像南置大奉先寺簡召高僧行解

兼備者二七人闡卽續填創基住持軌法英律而為上
首至二年正月十五日 大帝書額前後別度僧一

十六人並戒行精勤住持為務恐年代綿邈芳紀莫傳
勒之頌銘庶貽永劫云尔 佛非有上法界為身垂形
化物俯迹同人有感卽現無罪乃親愚迷永隔唯憑信

因寔賴我皇圖茲麗質相好希有鴻顏無匹大慈大悲如月如日瞻容垢盡祈誠願畢正教東流七百餘載口龕功德唯此為最縱廣十有二丈矣上下各百冊尺耳

敕旨龍花寺宜合作奉先寺

開元十年十二月五日

河南縣 陳奉先寺

陳被符奉 敕旨如右請錄白入司施行陳舉者

陳寺准狀者今以狀 陳陳至准狀故陳

開元十年十二月十二日史樊宗陳

水經伊水出南陽縣西東北過陸渾縣南又東北過伊闕酈道元注昔大禹疏以通水兩山相對望之若闕春秋之闕塞是也韋應物詩鑿山導伊流中斷若天闕而司馬君實之言曰龍門伊闕天所為非山橫其前水壅其流禹始鑿之然後通也斯言其信矣夫山有八寺其一曰奉先像建自咸淳三年而以調露二年賜額蓋闕去洛陽二十五里而近兩岸洞龕佛像累千合夾侍坐立者幾盈萬此杜少陵詩所云氣色皇居近金銀佛寺開也碑闕書者姓名或云袁元哲埃考正續書之康熙戊子竹垞八十翁彝尊識

亭集

右大盧舍那像龕記後附開元十年十二月牒云勅旨龍花寺宜合作奉先寺蓋調露賜額本云龍花寺記作于開元中追稱爲大奉先寺爾婁機漢隸字原云漢碑凡元亨字皆作享至子孫享之之類又皆作亨攷之九經字樣凡元亨之亨享獻之享烹飪之烹只是一字經典相承隸省作享者音響作亨者音赫平又音魄平後人復別出烹字其實皆可通用也予初見張阿難碑書咸亨爲咸亨疑其下筆之誤今此碑亦作享又唐書杜審言傳稱咸亨初蓋唐時雖用

楷書猶存篆隸遺法咸亨卽咸亨正是從古朱錫鬯跋誤作咸淳不知高宗紀元有咸亨有永淳無咸淳也記末題進士都仲容記字體頗不類左旁又有政和六年題字以筆法驗之如出一手皆宋人所添入

也潛研堂金石文跋尾

盧舍那者釋元應大方廣佛華嚴經音義云或云噓禘那亦言盧折羅此譯云照謂徧照也以報佛淨色徧周法界故也又日月燈光徧周一切處亦名盧舍那其義是也記文左行按左行之體仿于瘞鶴銘當由厓上書丹手勢便利耳此亦用之疑當時牒文之

體後卽牒也記爲殷仲容撰仲容曾摹孔子十字篆書之人準字作准後人以爲避寇萊公諱至今用之據此碑已然按元重刻漢桐柏淮源廟碑云准則大聖五經文字云字林作准元應賢劫經音義准平注說文作準同則明准字自古有之俗云避寇準諱顧炎武又以爲宋順帝名準故沈約宋書平準令王準之皆作准蓋未然矣

中州金石記

按奉先寺河南通志寺觀卷河南府奉先寺在府城西南三十里闕塞山後魏時建似卽此碑所在之奉先寺通志特未詳言咸亨造像調露建寺之

事耳想調露時因後魏寺址而施功也自咸亨三年四月造像至調露二年書額前後閱十年而歲事也造像則皇后武氏助脂粉錢二万貫攷太真外傳楊太真有姊三人明皇並封國夫人之號皆月給錢十萬爲脂粉之資据此碑則武氏已先有脂粉錢之給矣又或謂之粧粉錢白香山詩四季徒支粧粉錢是也記後刻開元十年牒文碑無撰書龕記人名中州金石記謂爲殷仲容撰書舊唐書稱仲容則天愛其才官至申州刺史則當開元十年仲容之在亾不可知矣疑書龕記在調露二

金石錄卷十三
年建寺之時而立碑在開元十年給牒之時也然
記未云縱廣方十有二丈矣上下方百卅尺耳文
體鄙拙仲容不至如是疑寺僧託名也

尉行忠造像記

記刻座上刻記處高三寸五分廣
二寸五行行八字十字不等正書

開元十一年五月五日尉行忠妻爲亡男設
造浮圖一塔又術故像一區合家一心供養
七齋敬

珪禪師塔記

石高一尺四寸橫廣二尺
十五行行十二字隸書

大唐嵩岳閑居寺故大德珪禪師塔記

大師諱元珪李氏河南伊闕人也上元式載孝敬崩度
隸寺焉宿殖德本無師自悟及少林尊者開示大乘諮
稟至道晚年居龐塢阿蘭若遠近縉素受道者不復勝
記至開元四年歲次景辰秋八月甲辰朔十日癸丑終
于龐塢春秋七十有三十三日景辰權厝于寺北畝之
東至十一年歲次癸亥秋七月乃營塔於浮圖東嶺之
佐大師味淨之所而庭栢存焉癸巳晦奉遷于塔從僧
儀也弟子比丘僧仁素等刊此貞石以旌不朽
婆羅樹碑

裴本高廣尺寸行字俱不
計行書石在淮安府治

楚州淮陰縣娑羅樹碑 并序

海州刺史李邕文并書

觀厥好德存樹愛人及鳥有情不忘雖小可作夫施及者也則有宗廟加敬墟墓增悲觀物可懷比事斯廣此觸類者也矧乃通感靈變靡符聖迹根桓淨土碩茂佛時燭金山之景彰照玉象之殊相至若泥日法會茶毗應身妙有雙樹之間光覆僧祇之衆安可混曜散木比列清林議上茅之挺生喻堅固之神造者也娑羅樹者非中夏物土所宜有者已娑娑十畝映蔚千人密幄足以綴飛颺高蓋足以却流景惡禽翔而不集好鳥止

而不巢有以多矣然深識者雖徘徊仰止而莫知冥植博物者雖沉吟稱引而莫辯嘉名華葉自奇榮枯嘗異隨所方面頗徵靈應東瘁則青郊苦而歲不稔西茂則白蕝泰而秋有成唯南匪他自北常尔或季春肇發或仲夏萌生早先豐隨晚暮儉若且槁莖後吐芬條前秀差池旬日奄忽齊同無今昔可殊非物理所測古老多恠時俗每驚巫者占於鬼謀議者惑於神樹證聖載有三藏義淨還自西域逮茲中休信宿曰依齋或瞻歎演夫本處徵之舊聞源其始也榮灼道成之際究其末也推藏薪盡之餘或森列四方或合并二體常青不壞應

金石錄卷之十三
現分榮變自有終不滅同盡昔與釋迦蔭首今爲羣生
立緣夫 佛病從人大慈感故樹萎回物深悲理然
化能分身半枯卽是心有合相後茂還齊宜其表正聖
神靈貺品彙以變見一攝而稱讚十方者也淮陰縣者
江海通津淮楚巨防弥越走蜀會閩驛吳七發枚乘之
丘三傑楚王之窟勝引飛轡商旅接鱸每至同雲冒山
終風振壑宦子惕息槁工疚懷魚貫迤其萬艘霧集空
於曾渚莫不膜拜圍遶焚香護持復悔多尤迴祈景福
於是風水相借物色同和挂帆啓行方岫駿邁浮山幄
起而疏巘慶雲亂飛而比峰雖電影施鞭夸父杖策岡

可喻其神速曷云狀其豁快者哉州牧宗子名仲康廣
孝惟家大忠形國播清政以主郡儀古式以在人知微
知章有禮有樂別駕扶風竇公名誠盈盛門貴仕懿德
令名利用以厚生明略以營道上交不諂下交不黷司
馬宗子名景虛受賢交幹用柔克退遂中律先後自公
且觀麟之之詩未鷹驥子之任邑宰清河張公名松質
貌自雉節忽乎博聞始於能賦而彰中於成器而立牧
人通急徇物合摧威肅懾於神明慈惠安其父母豈伊
政理自有才名莫不淨慮一乘追攀八樹歎後植而多
感惟化生而永懷大啓上緣率心檀施碩德道暉寺主

金石錄卷七十三
道廳上座道絢都維那曇一等皆妙覺圓常釋門上首
痛金棺而既往駛堅林而在茲卿望司徒麤簡戴麤景
王麤珪張仁藝王懷儼劉元隱沈信詳等夙悟大師深
入實際勤行進力護供莊嚴揚州東大雲寺法師希麤
廣派法流固極德本戒行有以鎮浮俗利言有以誨蒙
求既憑藉於衆心亦謀明於獨得是標靈跡乃建豐碑
其詞曰

政化之理兮甘棠猶存寶乘之妙兮娑羅是敦欽厥道
成兮八相克尊感乎示迹兮一歸可門與佛合緣兮
榮落同時歎尔化生兮感變誰思休徵各敬兮伺察不
欺流俗莫識兮綿曠驚疑土人西還兮觀止增悲發皇
靈應兮堅固在茲方國傳聞兮想象悽其迴首正信兮
頂禮護持優曇千年兮曷足議之

開元十一年十月二日建

刻石東海元省已

李公邕在唐有詞翰名其所書娑羅樹碑尤奇余浮
淮問之無有也豈遭兵燹邪吳子承恩偶得舊刻一
紙出以示余余讀而愛之夫泰和書法品者等河岳
固虔禮清臣之匹乃比茲樹於甘棠中多名言云吳
子从衛善書法以爲此北海真筆中脫十餘字今所

傳者多贗木耳余刻諸石李書不見海內卽蒲城雲
麾碑久斷劉公遠夫用鐵束完之而楊用脩以爲有
神物護持安知娑羅之存顧不有神乎且徐公子與
書來言二吳高士咄咄仲舉設榻待之可也余懷日
苦水旱深愧其言今碑成于二仲之手亦郡丞奇事
也

明隆慶壬申秋日

沔陽陳文燭藁

張弼曰其末曰一歸可門可門者何門也考說文誰
何之何本單作可其从人者則爲儻何之何易何校
滅耳詩何蓑何笠爾雅何鼓謂之牽牛是也後借爲

誰何之何更以擔荷爲儻何字字日繁而忘其本矣

此文以可爲何可見開元時文字尙存古法

金石文字記

去臺懷二十餘里有古樹高二丈許枝幹盤虬相傳
爲娑羅樹也廣韻作杪櫛盛宏之荊州記巴陵縣南
有古寺僧房床下忽生一木隨伐隨長道人移房避
之木長便進但極婉秀有外國沙門見之名爲娑羅
也彼僧所憩之蔭常著花細如白雪段成式酉陽雜
俎天寶初安西道進娑羅枝唐李邕楚州淮陰縣娑
羅樹碑娑娑十畝蔚映千人云云洪邁容齋隨筆宣
和中向子諲過淮陰見此樹今有二本方廣丈餘蓋

非故物矣吳興芮國器有從沈文伯乞娑羅樹碑詩云楚州淮陰娑羅樹霜霧榮悴今何如能令草木死不朽當時為有北海書荒碑兩侵澀苔蘚尙想墨本傳東吳正賦此也

高士奇扈從西巡日錄

右娑羅樹碑娑羅本西域之木不知何時移植淮陰土人莫之識也武后證聖中僧義淨還自西域過而名之開元中李北海始為之記碑石久亾明隆慶壬申沔陽陳文燭知淮安府得舊搨本重刻于郡齋陳所得者褻界之本卽用橫石刻之故行款皆失其舊唐人碑惟國子學九經橫刻取其便于諷誦此外無

橫刻也余本有食遮切之音茶从余聲尔疋櫃苦茶卽茶茗字也茶乃茶之省文流俗誤分茶茶為二此碑茶毗字作茶可見唐人猶識古音也邕自海州刺史新舊史本傳俱失載碑云州牧宗子仲康者高平王道立之孫由主客郎中出為楚州刺史其二云司馬宗子景虛則宗室表所未載也竇誠盈官至青州刺史見宰相世系表金石錄有張松質與李邕書碑所載邑宰清河張公松質卽其人也

潛研堂金石文跋尾

按李邕書各碑題銜皆有可疑者少林寺戒壇銘開元三年立是邕左遷括州司馬時而題括州刺

史已於彼碑辨之詳矣葉有道碑開元五年立亦題括州刺史又於彼碑闕疑識之修孔子廟碑開元七年立邕撰文而題守渝州刺史史不載此官惟雲麾將軍李思訓碑無立碑歲月題銜及姓名俱泐然傳世已久信是邕書固無庸辨此碑立于開元十一年十月以邕傳稽之當是由括州司馬起爲陳州刺史時以下文帝封太山還邕見帝汴州事在開元十三年則十一年當守陳州也而碑乃云海州刺史此碑係重刻本不能信其無誤假使不誤則邕碑之署銜與史不合者多矣太平御覽引魏王花木志曰娑羅樹細葉子似椒味如羅勒嶺北人呼爲大娑羅此碑文云至若泥日法會荼毗應身妙有雙樹之間喻堅固之神造云云翻譯名義集云娑羅此云堅固北遠云冬夏不改故名堅固西域記云其樹類斛而皮青白葉甚光潤四樹特高華嚴音義翻爲高遠其林森聳出於餘林也後分云娑羅林間縱廣十二由旬天人大衆皆悉徧滿尖頭針峯受無邊衆間無空缺不相障蔽大經云東方雙者喻常無常南方雙者喻樂無樂西方雙者喻我無我北方雙者喻淨不淨四方

金石萃編卷七十四
各雙故名雙樹方面皆悉一枯一榮後分云東方一雙在於佛後西方一雙在於佛前南方一雙在於佛足北方一雙在於佛首入涅槃已東西二雙合爲一樹南北二雙亦合爲一二合皆悉垂覆如來其樹慘然皆悉變白此碑所云皆本此也

金石萃編卷七十四

賜進士出身

誥授光祿大夫刑部右侍郎加七級王昶謨

唐三十四

少林寺柏谷塢疰碑

石高三尺二寸八分橫廣五尺一寸三十八行行二十六字正書在少林寺

紀
皇唐太宗文皇帝賜少林寺柏谷塢疰

御書碑

開元神武皇帝

御書額

文見前
不錄

少林寺

賜地肆拾頃

賜水碾壹具

教前件地及碾寺廢之日國司取以置莊寺今既立地
等宜並還寺

武德八年二月十五日兼記室叅軍臨潛侯房元齡
宣

兼主簿元道白奉

教如右請付外奉行謹諮

武德八年二月十五日

二月十六日錄事郭君信受

錄事叅軍事師仁付田曹

依諮此二字
行書

陝東道大行臺尚書省

錄少林寺

牒今得京省秦王府牒稱奉

教連寫如右此已

佳

教下洛州并腓秦府留後國司准

教牒至准

教故牒

武德八年二月廿二日令史胥威幹牒

主事

膳部郎中判屯田君允

司戶

錄少林寺

賜地肆拾頃

水

禮壹具

藤上件地及磴被符奉

教前件地及磴寺廢之

日國司取以量莊寺今既立地等宜並還寺者以狀錄

藤任即准

教故藤

武德八年二月廿七日史張德威

尉權判丞張開

太宗文皇帝教書一本

御書碑額一本

牒奉

勅付一行師賜少林寺謹牒

開元十一年十一月四日內品官陳忠牒

右栢谷塢碑題云唐太宗文皇帝賜少林寺栢谷塢

莊御書碑記開元神武皇帝御書額所謂碑紀者即

少林寺碑上所載太宗爲秦王時討王世充宣諭寺

僧之文也此碑前錄告文附賜地水碾還寺教書武

德八年二月十五日兼記室參軍臨湍候房元齡宣

又主簿元道白奉行謹諮則系以依諮二字又陝東

道大行臺尚書省牒付少林寺并牒秦府留後則武

德八年二月二十二日也又司戶牒少林寺則是月

廿七日也皆列錄事錄事參軍令史主事判屯田史

尉丞姓名後附開元十一年十一月四日內品官陳

忠牒少林寺一行則立碑之年月也或云告文非太

宗書中間行草世民二字則御書耳按諮牒後凡錄

事令史等姓下皆另一筆書名似與告文相類但告
文書法迥出謔牒文上而開元皇帝又御書額以紀
之爲文皇書無疑謔牒文必胥史所作而字畫精拔
如此宜學士大夫以書知名者之多也

金石錄補

少林寺賜田勅

碑高五尺九寸五分廣二尺六寸
六分二十行行五十三字正書

少林寺今得隸稱上件地往因寺莊翻城歸國有大殊
勳據格合得良田一百頃去武德八年二月蒙
勅賜寺前件地爲常住僧田供養僧衆計勳仍少六十
頃至九年爲都維那故惠義不閑 勅意妄注賜地爲

口分田僧等比來知此非理每欲諮改今既有 勅普
令改心請依籍次附爲賜田者又問僧彥等旣云翻城
有勳准格合得賜田當時因何不早陳論翻城之時頭
首是誰復誰委知得款稱但少林及栢谷莊去武德四
年四月翻城歸國其時卽蒙賞物千段准格合得者未
被酬資之間至五年以寺居僞地惣被廢省僧徒還俗
各從徭役於後以有翻城之功不伏減省上表申訴至
七年七月蒙別 勅少林寺聽依舊置立至八年二月
又蒙別 勅少林寺賜地肆拾頃水碾磴一具前寺廢
之日國司取以置莊寺今旣立地等並宜還寺其 教

金石錄卷之十四
勅案今並在府縣少林若無功勳卽是雷同廢限以
有勳勅別勅更聽存立其地旣張頃數

思勅還僧尋省事原豈非賜田不早改心只是僧等
不閑憲法今謹量審始復申論其翻城僧曇宗志操惠
場等餘僧合寺爲從僧等不願官爵唯求出家行道報
國若論少林功勳與武牢不殊武牢勳賞合地一百頃
自餘合賞物及闕地數不敢重論其地肆拾頃特勅
還寺旣蒙此資請爲賜田乞附籍從心又准格以論未
蒙僉賞但以出家之人不求榮利少亦爲足其翻城之
時是誰知委者僞轅州司馬趙孝宰僞羅州縣令劉翁

重及李昌運王少逸等並具委者依問僧彥孝宰等所
在欵稱其人屬遊仙鄉任饒州弋陽縣令無身劉翁重
住在偃師縣李昌運王少逸等二人屬當縣見在者依
狀牒偃師勘問翁重得報稱依追劉重勘問得報稱少
林寺去武德四年四月內衆僧等翻轅州歸國是實當
翻城之時重見在城所志者又追李昌運等問得欵与
翁重牒狀扶同者又問僧彥等旣稱少林僧等爲歸國
有功勳未知寺僧得何官欵稱僧等去武德四年四月
廿七日翻城歸國其月卅日卽蒙勅書慰勞勅書
今並見在又至武德八年二月奉勅還僧地肆拾頃

勅書今並見在當時卽授僧等官職但僧等止願出家行道禮拜仰報國恩不取官位其寺僧曇宗蒙授大將軍趙孝宰蒙授上開府李昌運蒙授儀同身並見在者并追在手勅教及還僧地符等勘驗有實者少林僧等先在世充偽地寺經廢省爲其有功翻柏谷塢功績可嘉道俗俱蒙官賞特勅依舊置立其寺寺卽蒙立還地不計俗數足明資田非惑今以狀牒帳次准勅從實改心不得因茲痕有出沒故牒

貞觀六年六月廿九日

丞萬壽 佐董師史吉海

勅麗心殿修書使

牒少林寺主慧覺

牒謹連勅白如前事須處分牒東都使中書令判牒東都留守及河南府并錄勅牒少林寺主檢校了日狀報勅書額及太宗與寺衆書並分付寺主慧覺師取領者准判牒所由者此已各牒訖牒至准狀故牒

開元十一年十二月廿一日牒

判官殿中侍御史趙冬曦

用秘書行從印

副使國子祭酒徐堅

金石錄卷七十四
中書令都知麗正修書張說

牒刻裴淮少林寺碑陰無書人姓名蓋當時寺僧錄賜田牒由刊石者也書法修整故自可觀其上方刻太宗爲秦王時教並武德年月官名曰貞觀六年六月廿九日丞萬壽佐董師史吉海開元十一年十二月二十一日牒判官殿中侍御史趙冬曦副使國子祭酒徐堅中書令都知麗正修書張說用秘書行從印唐武德四年太宗文皇帝勅授少林寺栢谷莊立功僧名上座僧善護寺主僧志操都維那僧惠瑒大將軍□□□同立功僧普惠明嵩靈憲普勝智守道

廣智與滿豐說

嵩

牒錄當時賜田緣由勒之于石後題銜有判官殿中侍御史趙冬曦副使國子祭酒徐堅中書令都知麗正修書張說三子爲唐顯人並見新書本傳然證之于史冬曦開元初監察御史坐事遷岳州還復官不言爲判官殿中侍御史堅自始末歷官亦不言其當開元時爲國子祭酒舊唐書而獨見之此牒張說傳下制改麗正書院爲集賢殿書院授說院學士知院事舊唐書徐堅傳開元十三年改麗正書院爲集賢院百官志開元十一年置麗正院修書置院使今牒在十一年與志旣相符而說

卽首膺是任亦已榮矣然不見諸史者史有闕也非是牒後世其孰知之嗚呼此子集錄之勤且煩其有以也夫又容齋三筆唐世符帖文書今存者絕少隆興府摠持寺有一碑凡三牒今按此牒亦足以知唐勅牒之制如此又不獨如洪氏所見也

授堂金石跋

按少林寺裴灌碑陰分上下二截上截刻武德四年太宗賜少林寺教下截刻武德八年及貞觀六年賜田勅牒末題開元十一年十二月廿一日牒蓋是時少林寺方當重新整理之時觀其開元三年刻戒壇銘至此年又刻此碑則寺主慧覺之爲

功于寺也大矣太宗教書于武德四年旣不與貞觀六年牒同時且不與牒文一類雖同爲開元十一年所刻自當列于武德四年其貞觀六年牒乃本寺賜田所繫故牒尚在中書至是年始奉勅中書判牒東都留守歸于寺僧檢校而後刻石自當繫于是年然其請牒刊石之由碑不復詳記則寺僧之庸可知矣且此牒又尚有可疑者貞觀六年距武德四年祇十一年係太宗及身之事寺有翻城之功太宗親賜教以告諭朝廷豈無人稔知者何以牒內有詰問當時因何不早陳論之語似

係事隔多年因而反覆辨詰然牒實是貞觀六年所給而請而刻石在開元十一年相距又九十二年何耶是皆不能明者姑存而不論云

御史臺精舍碑

碑高四尺一寸廣三尺七寸三分八行行三十字
隸書額題御史臺精舍碑六字篆書在西安府學

大唐御史臺精舍碑銘

并序

中書令崔湜任鑿中侍御史日纂文

易曰吉凶悔吝生乎動也傳曰禍福無門惟人所召則蹈網罟嬰徽纆聯桁楊貫桎梏可怨天尤人哉左臺精舍者諸御史導羣愚之所作也蓋先生用刑所以彰善

癉惡聖人明罰是以小懲大誡故崇崇清憲以紕以繩而禱杌頑嚚罔知攸畏冒于側賄貪于飲食并蜂不歌獬豸自噬夢、泯、而陷于茲者歲以千計羣公等目而感之乃言曰天墜可逃自咎難追夫能度壹切苦厄者其惟在尊乎所以僉捨衆贊議立斯宇欲令見者勇發道惠勤揆妙根悟有漏之緣證波羅之果纓珞爲施菩薩之導引衆生塔廟有成天人之護持正凜不有善者人焉賴哉長安初湜始自左補闕拜殿中侍御史至止之日其構適就遊於斯詠於斯誓首於斯咨夫衆寶嚴身非如來之意方丈爲室蓋維摩之心故立像不務

金石錄卷之十四
於珍華度堂罔圖其豐壯至若丹墀竝棄劔劍都捐則
歸依之心或未多也君子之作其得中焉觀其椽之橐
之是尋是尺倚徂來之松攻荆藍之石疊樞駢棋規橫
架亘錯磐螭以頓枕鏤蹲費以銜鋪綠窻黝烟丹柱皜
日香泉數曲環繞琉璃之地靈草百品叢蔕黃金之階
信可滌慮洗心逃殃寘福爲利甚博獲報無量羣公以
予忝文儒之林固以碑表相託辭不獲已而作銘曰
惟佛之國黃金界道于嗟下人誓不相好胡不歸命以
自保惟佛之士白銀爲臺于嗟下人爲惡不迴胡不稽
首以道災彼君子兮福所履兮是度揆兮不日成兮若

神營考利羣生考

開元十一年 殿中侍御史梁昇卿追書

趙□□

碑陰及兩側題名

陰高二尺七寸廣二尺五寸三十一行分作三截書
每截字數自十二至三十三不等其兩側一五行行
五十七字一六行行
六十字各不等正書

侍御史并內供奉

盧懷慎 鄭 愔 賈虛舟 李福業

張守潔 張行岌 張思義 楊虛受

舟祖雍 崔日用 王踐睦 田貞幹

李悛 王志愔 崔琬 姚紹之

李朝隱 孟溫禮 李詳 姬處遜

靳恒 崔宣道 楊茂謙 袁從之

宋庭璘 薛昭 黃守禮 倪若水

裴觀 崔皎 崔宣 張損之

韋虛心 蔣欽緒 楊孚 常彥暉

潘好禮 崔泣 張暉 洪子輿

慕容珣 齊處冲 任正名 李懷讓

趙履冲 王上客 褚璪 劉嘉言

霍庭玉 艾敬直 王旭 康濯

楊場 吳訢 崔希高 杜暹

楊軌臣 郭震 王執言 游子騫

馮宗 張遊 徐知仁 杜令昭

錢元敬 李承家 張浚 陳希烈

張冠宗 宋述 朱渭輔 高庭芝

宇文融 翟璋 劉升 馮紹烈

張樽 楊瑤 羅承錫 高夢松

解忠順 張明允 宋遥 劉彥回

張珣 長孫處仁 夏侯宜 班景倩

王琇 姚賊 封希顏 宋詢

薛侃侃 張景明 宋温瑗 元彦冲

邊冲寂 張浚 鄭觀藝 雍惟良

韓宣 李濯 李昂 裴曠

長孫孝紀 李知柔 郭虛已 裴敦復

崔季友 竹承搆 盧見義 許融

裴曠 裴令臣 王審禮 竹承搆

雍惟良 裴欽 張倚 韋伯詳

李高年 張光奇 鮮于仲通 崔口

殿中侍御史并內供奉

崔湜 陸景初 王守廉 程行誥 裴濯

封無待 高恂 田貞幹 王輿 王志愔

王道洽 辛長孺 呂延祚 馬懷素 張思義

魏奉古 宋慶禮 鄭景復 柳詮 韋抗

楊虛受 張應 傅黃中 楊洎 姬處遜

齊處冲 袁守一 王履道 崔琬 宋庭璘

鄭勉 崔子源 鄭瑤 樊欽賁 趙昇卿

任奉先 李义 韋仲昌 卬炅 李誠

獨孤册 苗延嗣 司馬銓 崔液 陳惠滿

蔣欽緒 韋鏗 格遵 李察 簫嵩

敬昭道 和逢堯 趙履冲 張晤 崔沔

霍庭玉 楊軌臣 李全昌 柳澤 梁渙
翹先冲 崔安儼 杜令昭 李庭口 游子騫
王執言 張遊 貞嘉靜 朱渭輔 王易從
李全交 徐知仁 張敬輿 崔隱甫 李庭誨
李畚 郭震 崔悰 徐元之 杜咸
高力範 王旭 李謹度 宋遙 張冠宗
楊瑒 元光大 張昶 張烈 張搏
康淮 許景先 楊光羽 張浚 羅承錫
劉升 韓琬 陸景獻 趙冬曦 王沛之
皇甫翼 韓朝宗 馮宗 杜暹 王琇

鄭溥 封希顏 宋温瑗 宇文融 姚斌
宋鼎 焦如璧 張景明 辛怡諫 薛自勸
梁昇卿 許融 長孫處仁 劉昂 韋洽
趙頤貞 夏侯宜 李濯 薛珣 元彥冲
崔希逸 馮紹烈 孫濟 李知柔 楊斌
崔季友 長孫孝紀 楊斌 宋宣遠 韓宣
盧怡 何千里 夏侯銛 劉日心 咸廩業
崔季友 張倚 張晉明 樊希一 薛偏偏
雍惟良 李秀芝 霍栖梧 竹承搆 劉彤
高夢松 康珽 韋恒 張倚 許融

趙彥旺 劉彥回 馬光淑 裴歆 鄭宏之

李昂 班景倩 康狄履温 馮光嗣 唐堯臣

李頤 楊德舊名奉宋詢 王燾 李宙

郭佺 李麟 郭虛己 李愷 裴令臣

源光譽 盧見義 裴葳曄 源元樟 楊汪

徐暉 陽潤 姚子彥 吉温 賀蘭進明

監察御史 并口口口 並是立禪 李頤行 賀遂涉 二人

察字 陸景初 辛長鴛 柳詮 裴子餘 王守廉

司口口 口口口 口口濤 李元敬 路幼玉

王景 張佶 李誠 王怡 李朝隱

祖夙口 口口口 口從訓 簫嵩 褚璠

李悞 李懷讓 楊挺 李庭言 宋庭璘

富嘉謩 陸大亨 譚瓌 齊澣 柳澤

郭震 李畬 魏傳弓 封愔 裴灌

姬處遜 嚴識元 袁從之 苗延嗣 宋宣遠

鄭溥 趙履冲 林洋 王沛之 王志愔

韋鏗 閻存心 陳璫 陳惠滿 崔希高

張列 張遊 王道濬 宋述 崔琬

袁守一 邵炅 李守質 杜咸 陸惟逸

負嘉靜	楊 瑤	鄧守敬	鄭齊嬰	魏奉古
崔子原	程文英	王 括	盧微明	楊元瑤
張 嵩	鄭 力	劉 沼	楊軌臣	司馬銓
齊處冲	李尚隱	樂山甫	鄭温琦	蔣 岑
劉 升	程九臯	梁 渙	夏侯宜	趙昇卿
高昌瑀	王上客	洪子輿	竇慈遜	張 晤
陸景獻	韓朝宗	張敬輿	徐元之	鄭 瑤
崔 琮	敬昭道	賈彥璿	李知古	李全交
梁昇卿	楊 城	朱渭輔	徐知仁	慕容珣
負 峴	李 瑱	韓昭尤	張 法	郭 震

徐 暉	孫 濟	蕭隱之	李如璧	盧 虞
陳希烈	杜 暹	張李瑀	張宣明	蔣 挺
蕭 誠	劉太童	皇甫翼	蕭 譏	王 邱
韋 紹	杜令昭	宋 鼎	崔 液	翟 璋
劉日正	宋温瑗	張景明	羅承錫	趙先冲
崔慎從	宋 遙	慕容琦	鄭虚心	吕元泰
張 珣	杜 昱	韋 洽	崔 訓	楊至元
馬光淑	張 樽	魏季隨	許 融	穆思泰
薛自勸	吕 霈	盧 怡	李 謹	盧金友
馮光嗣	高夢松	胡景濟	樊希一	霍庭玉

慕容琦 霍栖梧 康狄履温 李庭誨 韓琬
崔頌 宋希玉 裴令臣 李珣 吳太元
馮紹烈 竹承構 梁勛 楊光羽 李畚
呂霈 苻子璋 崔譚 崔季重 張昶
班景倩 郭佺 何千里 封希顏 韋仲昌
李昂 張具瞻 劉同昇 周擇從 元光謙
宋詢 韋恒 王翼 程烈 李謹度
裴敦復 趙賓 杜庭誠 陳九言 鄭溥
李愷 李秀芝 賈晉 夏侯鈺 張浚
嚴杲 張利貞 房自謙 彭杲 席豫

于孺卿 馬光淑 楊奉一 李承先 盧襲秀
崔先讓 蕭諒 張環 董琬 王執言
咸虞業 裴令臣 張景明 楊仲昌 姚賊
常無欲 徐履道 李曄 李元成 鄭力
王燾 薛禧 霍栖梧 莫行愔 趙彦暉
李觀 裴葳曄 鄭昉 楊脊金 宇文融
郭庭倩 何叢 許誠惑 常無欲 苗晉卿
陳伾 張思鼎 張元愔 權徹 薛自勸
元彥冲 孫翊 馬元直 李觀 盧茂伯
郭虛己 劉遵睿 明虛己 姜立祐 薛侃侃

金石錄卷之二十四
康珽 徐光期 苻子璋 苗晉卿 王靈漸
郭佺 李紱 張曉 鄔元昌 竹承構
宇文順 靳豫 李昂 郭佺 賈昇
王暉 王翼 薛燾 房瑄 邵瓊之
雍惟良 裴胙 陳伾 盧茂伯 王璿
劉綰 馬思察 趙輝庭 穆庭斐 顏真卿
斐曠 王大鎖 郭虛己 王靈漸 薛忻
吳鞏 楊汪 陳繇 裴子建 平口
徐建 程荆杞 裴季通 韋誠奢 宋若思
薛榮先 蔣沆 薛摠 口 口 崔口

碑陰下層題名

周 口 韓賞 王維 元撫 豆盧友
康瀾 梁沔 楊惠 盧絃 蔡九臯
盧執口 羅希口 于履口 許論 姜紹口
楊釗 崔寓 源少良 韋鎰 王璵
楊日休 張惟一 賈彥璋 宋少貞 楊諫
鄭毓 胡口 口 口

碑中嵌入題名

鄭愚 薛誠 二人書在并序二字之下 鄭韜會二十七日寓
直 九字二行左行在接文字下 韋退之 馮緘 薛眈 三人書在銘末

庚午歲 三字在開元字之左

碑左棱題名

□ 杜 王叔達 王 翼 李志遠 章仇兼瓊

吳 鞏 韋 恒 邵 □ 王叔達 楊慎矜

達奚珣 房自厚 趙陵陽 周子諒 常從心

韋 芝 康 瀾 鄭欽說 韋叔將 許 遠

沈 震 鮮于仲通 蔡希周 張 □

碑右棱題名

劉幼復 崔 寓 姜超羣 呂 述 殷中趙廣微

李 憺 元孝綽 王元瑾 皇甫侁 李之芳

李彥超 周德遠 韓 賞 王 維 柳 □

□ □ 胡晏倩 王 曾 蔣思之 □ 瑄

碑陰左棱題名

王 維 趙廣微 李 憺 元孝綽 王元瑾

皇甫侁 李之芳 宋 □ 王 縉 崔 寓

劉 芬 蔣思之 周德遠 成 同 孟彦朝

盧 播 張 □ □ □ 杜 □ □

碑陰右棱題名

楊慎矜 姚 闕 崔 冲 李 麟 董 琬

姜立祐 劉濛 陳繇 鄭昭 呂周
明虛己 張景淑 蔣列 王佶 蔣演
鄭審 羅文信 賈賁 趙廣微 李憺
元孝綽 口口

碑左側題名

郭佺 郭虛己 李昂 盧茂伯 賈昇
盧見義 顏允威 康雲開 鄭宏之 王璿
張利貞 袁楚客 徐履道 汜雲將 李融
郭虛己 李常 李曄 韋恒 裴敦復
裴曠 馬元直 許誠惑 常無欲 李觀

苗晉卿 王大鏞 盧茂伯 王靈漸 賈昇
趙賓 張具瞻 獨孤通理 薛忻 崔譚
王璿 韋虛舟 韋恒 張利貞 蕭諒
徐履道 張思鼎 靳觀 王翼 李級
張烜 汜雲將 范心則 許誠惑 鄭昉
魏方進 董琬 李曄 賈昇 張具瞻
獨孤通理 趙賓 張子漸 薛忻 王璿
劉遵睿 張秀明 蕭諒 裴葳曄 張利貞
李崗 李解 徐履道 張思鼎 王翼
李級 汜雲將 楊慎矜 崔冲 張景淑

權	徹	姜立祐	李挺之	房自厚	崔譚
劉同昇	杜庭誠	魏方進	呂周	達奚珣	
邢巨	李珣	鄭章	趙陵陽	周子諒	
常從心	崔灌	庾光先	尹中言	徐浩	
李抗	王可觀	王銜	李丹	杜嶠	
王掄	崔翰	張重光	李鼎	薛毓	
呂指南	黃麟	曾崇穎	李遇	邢巨	
竇顯	崔伯陽	陽陟	馬貺	李華	
趙悅	楊玘	康羽	李彦允	李暉	
張省躬	沈庠	馮損	趙克忠	韋儂	

韋之口 李舒史口 祁順之 杜敏

李口 張瑄 楊口

碑右側題名

侍御史兼殿中

鄭	澥	崔	朮	唐	技	陳	會	李	元			
張	萱	劉	芬	楊	釗	胡	晏	倩	李	彦	允	
李	彥	超	王	維	柳	弈	李	抗	崔	倫		
賀	遂	回	李	宓	盧	翊	崔	審	文	趙	蕃	
崔	冲	吳	口	之	姚	閑	賈	彥	璋	穆	庭	斐
盧	鉉	羅	文	信	李	高	年	王	伋	張	曉	

崔倫	李抗	蔡九臯	蔣洌	張光奇
趙輝庭	賀遂回	趙良器	源少良	王鉷
盧執顏	鄭審	楊恂	陽潤	姚子彥
鄔元昌	李光輔	王佶	蘇震	王興
任淳	王光大	司馬垂	羅希與	姜超
蔣演	呂指南	鄭章	鄭昺之	邵瓊之
吳攸	杜孝友	曾崇穎	崔	王興
楊日休	黃	韓賞	楊釗	
平洌	鄭欽說	蘇震	獨孤問俗	劉彙
負錫	王端	趙克忠	李彥	

沈震	源洧	楊玘		
李暉	李舒	張	馮損	蔡希周
韋		李抗	司馬垂	侍御史楊慎矜
穆庭裴	王光大		李彥允	張萱
趙良器	王鉷	鄔元昌	黃麟	劉芬
崔浩	王佶	許遠	李遇	許遠
宋銛	楊玘	源洧	李彥允	
裴周南	王端	張瑄		李抗
元恕	韋黃裳	劉芬	元從	王元
皇甫先	李之芳	監察	房休	崔倫

鄭日進 李之口 盧口口口楊式南 郭順口

口口口口口口口口口口口口口口口口口口

碑額題名

監察御史

鄭權 李師素 蕭佐 常署 崔宣

李抃 皇甫衡 李樞 楊翽 羅讓

賈全 薛貢 盧深咸 崔鄴 鄭袞

韋璋 鄭膺甫 段平仲 陳歸 韋顥

獨孤朗 崔鄩 口口道 劉元質 馬暢

韋貞伯 吳丹 盧虔 裴復 孫革

于台申 徐宏毅 斐次元 盧侃 李宣

崔師本 李儋 唐武 殷台 劉師光

嚴澗 常仲儒

碑陰額題名

知雜侍御史 自天寶元載已後

孫景商 崔罕 殷台 楊嗣復 張士階

楊泰 路異 楊慎矜 王鉷 張瑄

楊釗 崔寓 盧執顏 吉温 顏真卿

裴冕 竇華 張惟一 崔灌 顏允臧

韋審規 韋中立 唐武武 高宏簡 劉鶻之

馬錫 姚高樹 鄭昂之 趙口 侍御史楊申

盧虔 監察御史敬騫 平致和 李彤

李欽 馮邈 羅讓 韋顥 張莒

鄭楚相 裴竦 監察楊翊武 徹 常 著

蔣鍊 長孫繹 寶鞏 邵說 袁澣

王沐

御史臺精舍記崔湜纂梁昇卿書讀其文則湜於佛
可謂篤信者矣唐書列傳云桓彥範等當國畏武三
思使湜陰伺其姦而三思恩寵日盛湜反以彥範等
計告之遂勸三思速殺彥範等以絕人望因薦其外

兄周利正以害彥範等又云湜貶襄州刺史以譙王
事當死賴劉幽球張說救護得免後宰相陷幽求嶺
表諷周利正殺之不果又與太平公主逐張說其餘
傾邪險惡不可勝紀世言佛之徒能以禍福怖小人
使不為惡又為虛語矣以斯記之言驗湜所為可知
也故錄之於此其碑首題名多知名士小字頗佳可
愛也集古錄
御史臺精舍記唐中書令崔湜撰梁昇卿八分書漢
承秦制御史為丞相貳其後以寺隸之然立精舍以
居書傳所見最先包咸東海立精舍教授在西漢末



顧湜謂此佛之所舍昔漢處摩騰洛陽西建精舍爲始誤也按釋書以靜居爲精舍致一爲精不使雜也古之齋心服形其居必有可默存者今人猶闢屋爲齋謂如齋戒以守獨不可以精舍名乎蕭摹之請興塔寺精舍詎二千石庾子輿造佛寺因立精舍嶺南原明僧紹住弁榆山栖雲精舍此皆謂梵所居然書生立學昔傳此名豈致道之所惟精一得之邪昔魏武嘗曰譙東五里卜築精舍秋夏讀書其後徐度折節學問精舍唐僧淵立精舍豫章阮孝緒以一鹿車爲精舍徐伯珍立精舍祛蒙山陳寔立精舍講授張

郡戴昂立黃鵠山竹林精舍張漢直其弟出精舍數里遇之伯珍蒙山立精舍則古人於其居以名自警思致其精也後世便以爲精舍皆寺湜之嗜利蔑學其可責以此哉

廣川書跋

漢史列傳具載包咸劉淑檀敷李充所立精舍而唐御史臺精舍史闕弗錄蓋彼四人者皆以講授諸生此則以奉浮屠氏故略之耳幸有此碑可存當時故事也

黃文獻公集

唐史稱梁昇卿善八分東封朝覲碑聲華爲一時冠此帖亦可寶也獨御史臺持憲之地乃立精舍倡諸

繫者禮佛懺悔昔獄吏命祝咎繇范孟博猶非之况
佞佛乎崔中令湜固盛言因利結西方緣矣不知附
禁鬱事發曳銀鑄時佛亦當庇引之否為之一笑

并州

山人四部稿

此梁昇卿追書崔湜文湜人品殊汚人齒頰而昇卿
尚追書其文何也豈唐世重佞佛湜之立精舍于御
史臺適投時好耶但昇卿分隸聲動一時東封朝覲
碑史冊稱之今觀此碑名不虛耳 碑陰題侍御史
并內供奉殿中侍御史並內供奉監察御史名共六
百餘人參差不齊分書者五六十餘皆正書書有法

不似后世胥吏書也

石墨
鐫華

碑陰題名表其上格曰侍御史并內供奉列盧懷慎
等名中格曰殿中侍御史并內供奉列崔湜等名下
格曰監察御史下有一并字下缺不全列陸景初等
名其盧崔陸三人姓名竝八分書蓋梁筆也餘則正
書乃後人續書之者 碑額空處前後皆有刻前刻
監察御史及姓名後刻知雜侍御史及姓名有自天
寶元載以後七字按天寶三年始改年為載不當云
元載恐是追書 宋趙彥衛雲麓漫鈔曰唐有三院
御史侍御史謂之臺院殿中侍御史謂之殿院監察

御史謂之監院 讀此文知唐時御史臺有獄又於其旁立精舍援引釋典以勸人回心作善然考之舊唐書開元十四年崔隱甫為御史大夫在職強正無所迴避自貞觀年李乾祐為御史大夫別置臺獄有所鞫訊便輒繫之由是自中丞侍御史以下各自禁人牢扉常滿隱甫引故事奏以為不便遂掘去之則其獄未幾而廢又言温造為御史中丞大和二年十一月宮中昭德寺火宰臣兩省京兆尹中尉樞密皆環立於日華門外令神策兵士救之唯臺官不到造奏以臺有繫囚恐緣為姦追集人吏隄防所以至朝

堂在後則又不知何時而復置也

新書隱甫傳云其後患囚往來或漏

泄復繫之

厨院云 宋時亦有臺獄曾肇記云始自開寶五年

金石文

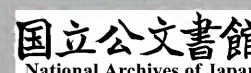
唐自貞觀中李乾祐為御史大夫別置臺獄囚當訊就近拘繫之其漸也侍御史東西推監察御史糾視刑獄各禁其囚迨武后時來俊臣侯思正皆為御史制獄之外臺獄圜扉恒滿崔隱甫總臺務言于朝掘去於是旁列精舍以釋典懺之崔湜為文梁昇卿書以八分開元十一年勒諸石碑陰列侍御史殿中侍御史監察御史并內供奉銜題名僅盧懷慎崔湜陸

景初三人亦昇卿分書自懷慎以下正書百二十二
人侍御史也自湜以下正書百八十四人殿中侍御
史也自景初以下正書三百四十七人監察御史也
碑額又有天寶元載以後侍御史知雜侍御史監察
御史共五十人而碑之左右推拓不及焉中有薛侃
侃者二名重文碑凡三見此唐一代所僅有也昇卿
自監察御史歷殿中侍御史遷侍御史再遷太子右

庶子 曝書亭集

朱彞尊云唐自貞觀中李乾祐為御史大夫別置臺
獄崔隱甫總臺務言于朝掘去于是旁列精舍以釋

典讖之按舊唐書隱甫為御史大夫在開元十四年
碑云長安初湜自右補闕擿殿中侍御史至止之日
其構適就是去臺獄作精舍在隱甫為御史大夫二
十餘年以前何得云自隱甫始也 金石存
文云左臺精舍者諸御史導羣愚之所作也長安初
湜自左補闕拜殿中侍御史至止之日其構適就蓋
自武氏稱制告密之法熾羅織之經行日殺無辜如
封羊豕其後周興侯思止來俊臣之徒相繼伏誅用
刑稍平而歲繫臺獄者猶以千計於是執法之吏於
獄旁作精舍假佛法以讖之雖云導人作善追災亦



痛逝者之含寃地下不得已而為資其冥福也

潛研堂金

石文
跋尾

按碑題御史臺精舍長安志載皇城承天門街之西第六橫街之北御史臺元和四年御史臺佛舍火罰直御史李膺一季俸料此佛舍似卽碑所謂精舍也文為中書令崔湜任殿中侍御史日所篡湜之官中書令在先天元年八月其任殿中侍御史以修三教殊英得遷在神龍以前其罷中書令流竇州在開元元年七月行至荊州賜死此碑立于開元十一年距其篡文之日又十九年不知何

因而追書其文以刻石也書碑者梁昇卿唐書附韋抗傳工八分書歷廣州都督碑陰題名上截凡侍御史并內供奉一百二十二入殿中侍御史并內供奉四百九十七人下截及左右稜不書官位者一百十九人中間攙入鄭韜會二十七曰寓直一行左側題一百三十三人右側題侍御史兼殿中一百三十八人碑額題監察御史四十二人碑陰額題知雜事御史五十一人而知雜事御史之下有云自天寶元載已後則非開元十一年一時所刻矣揣其情當由御史臺官因崔湜為中書令

金石錄卷之二十四
追書湜之文欲刻臺中而未果至開元十一年始
爲刻石距湜之死又十一年矣碑陰題名重複自
再見以至三見四見者不一而足或由前後屢任
則屢書之然亦不盡符合者今撮舉數人與兩唐
書傳攷之如顏真卿再見傳云開元中舉進士四
命爲監察御史遷殿中侍御史轉侍御史據碑侍
御史內不列真卿名殿中待御史及知雜侍御史
有之苗晉卿三見傳載進士擢第由萬年縣尉遷
侍御史此後不云再任御史王維三見傳云開元
九年進士歷監察御史後亦不云再任楊慎矜再

見傳云開元中拜監察御史丁父憂二十六年服
闋累遷侍御史授大理評事攝監察御史數年又
專知雜事天寶二年權判御史中丞是不止于再
任矣餘如鮮于仲通獨孤通理李彥超苗延嗣徐
履道王翼張利貞達奚珣皆再見趙廣微三見李
彥允四見皆無傳可攷無從定其合否大抵此碑
出于吏胥工人之手殆不足深据也題名中凡單
名者姓下闕一格書令與二名者齊此例始見于
此

沙州刺史馮公碑

碑連額高九尺八寸廣三尺八寸五分二十行行三十七字隸書額題大唐故朝散大夫守沁州刺史馮公之碑十六字篆書在咸陽縣崔尚撰

吾聞口君口曰古之孝者口口德口口口碑口明
示於後代也故今之孝者馮氏三子道口崇口口口
論口口口口口口口口口口文曰公諱仁口字口
驪長樂人夫馮文王之驪也畢萬口封于魏文口口口
口馮口口口口有自來矣口口流長枝分葉散衣冠人
物史謀存焉曾祖口口口隨官口尚書兵部郎贈銀青
光祿大夫吏部尚書昌黎公諡曰壯武望重一時氣雄

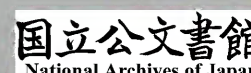
千載口口口口外臣嘉遜不仕口壽祖若口口嗣幽
貞口于我公復修祖業特有奇稟識密洞微德暉內藏
道氣潛運口可口口無為口不俗口口泊其真羣
居岡見其口處會通默養空而浮代莫能知響以口守
口口口口清口之口口口以琴書口娛優哉口口
口口口口所謂逃名避聲口已會景龍口年口口口
口口口公之誠孝精忠道士道力意德靈珠誅參黃石
同心戴舜以為天子口口口口銀青光祿
大夫鴻臚卿冀國公實封三百戶銀印青綬昭其口也
皂蓋朱轡昭其位也口口口昭其口也口口口昭

其口也公口口厥子克口于邦口口帝用嘉之拜公為
朝散大夫使持節沁州諸軍事沁州刺史仍聽口口時
人榮之口制有踰天官口名年八十九以口口十有一
年夏五月庚午終于京師口口口惟十有一月十日
壬申葬我公于咸陽北原禮也口口口口口口口口
其宅兆而安厝之口口口口銘曰口口口口口口口
口口口口口口口口口口口口口口口口口口口口
吾所好口口口口物之與口口口口口口口口口口
口口口口口口口口恕口乃嚴訓嘉口口功是口予口
是啟予衷汝作口口口口口口口口口口口口口口口

口口口口口口口口孝子口口垂口無窮

上大夫_下監丞太原郭謙光書_上十口壬申立

此當是道士馮道力父名仁口字太元道力與劉成
祖占元宗當受命潛布款誠開元中拜道力銀青光
祿大夫冀國公而又拜其父朝散大夫使持節池州
諸軍事池州刺史也開元十一年五月卒十一月壬
申葬咸陽北原建碑今在長陵西碑云意得元珠謀
參黃石同心戴舜以為天子蓋指元宗受命事也書
者為國子監丞郭謙光謙光又嘗書韋維碑見鄭樵
金石畧宋長文古碑考則其書亦小有聲者此碑分



隸自是名家惜剝蝕不可搨余與王咸陽從碑上錄之王公刻入金石遺文字多舛謬攷道力與劉承祖同事承祖開元十年坐姜皎事配雷州詔百官不得與卜祝之人往來而道力父向爾建碑禍不及耶以道力事不顯故參攷而著之

石墨
鐫華

右碑在縣東四十里漢長陵西下里許野中字八分書剝落過半存者儘有可玩近下半入土中北望平行莫識墓之所在拂拭苔蘚辨別形似讀之如右郭監丞當時名筆又分書唐太子右庶子韋維碑右碑考載在京兆向未搜得見是碑亦差慰想並記

咸陽
金石

遺文

右沁州刺史馮公碑文多漫漶其篆額云大唐故朝散大夫守沁州刺史馮公之碑凡四行十六字完好可讀此碑歐趙錄皆無之始見於寶刻類編近世金石家題爲池州由未審篆文之故攷唐書地理志池州武德四年以宣州之秋浦南陵二縣置貞觀元年州廢永泰元年復析宣州之秋浦青陽饒州之至德置碑立于開元中其時未有池州也據寶刻類編云碑以開元廿二年立今摩滅莫能辨矣

潛研堂金
石文跋尾

按碑題諸家皆作池州今驗碑實是沁州此州元

和郡縣志新唐書地理志所載互異元和志云沁
州陽城郡開皇十六年置大業二年省武德元年
重置新唐書云沁州陽城郡本義寧郡義寧元年
置天寶元年更郡名舊唐書地理志則云隋上黨
郡之沁源縣義寧元年置義寧郡武德元年改爲
沁州天寶元年改沁州爲陽城縣乾元元年復爲
沁州是舊史較詳于元和及新書也要之天寶元
年始改州爲縣此碑立于開元十一年尚有沁州
之名也碑無歲月但据文云以口口十有一年夏
五月庚午終于京邸十有一月十日壬申葬于咸

陽北原末云十日壬申立以通鑑目錄證之開元
十一年十一月壬戌朔則壬申是十一日非十日
此十日字似碑微有泐文當作一日也是歲四月
乙未朔六月甲午朔則五月或乙丑朔或甲子朔
庚午在初六七也据此是可定爲開元十一年
矣文稱其先世曰馮文王之允也畢萬封于魏云
云語本元和姓纂周文王第十五子畢公高之後
畢萬封魏支孫食采于馮城因氏焉碑叙曾祖以
下名諱俱泐無可攷長樂馮氏之列于唐書者惟
附見儒學唐子元傳有云上谷侯行果平陽敬會

真長樂馮朝隱同進講朝隱能推索老莊祕義終
太子右諭德亦開元初人不知于馮公是何輩行
也馮公之子道士馮道力舊唐書元宗紀稱道力
與處士劉承祖皆善于占兆詣上布誠款上乃與
太平公主謀誅韋氏又與寶昌寺僧普潤等定策
誅之蓋定策誅韋氏時普潤在其列道力不與也
新唐書元宗紀則云與道士馮處澄僧普潤定策
討亂處澄似卽道力別名是道力與普潤同定策
矣資治通鑑則云兵部侍郎崔日用素附韋氏與
宗楚客善知楚客謀恐禍及己遣寶昌寺僧普潤
密詣隆基告之勸其速發是但有僧普潤而不及
道士馮道力紀事本末卽引通鑑之文通鑑綱目
則并普潤名削之馮道力兩唐書方技無傳無從
攷其事跡据葉法善傳云睿宗卽位法善有冥助
之力可知當時道士之術力傾動人主者非一人
矣道力定策事爲兩史本紀所書則碑所云意得
元珠謀參黃石云云信非虛語書碑者郭謙光集
古錄載崔敬嗣碑景龍二年胡皓撰謙光書稱其
字畫筆法不減韓蔡李史四家而名獨不著是又
不獨書韋維碑也

金石萃編卷七十五

賜進士出身 誥授光祿大夫刑部右侍郎加七級王昶撰

唐 三十五

高延福墓誌

石高廣俱三尺一寸五分二
十七行行二十七字行書

大唐故中大夫守內侍上柱國渤海高府君墓誌銘 并序

麗正殿修撰學士校書郎孫翌字季良撰

夫勞息之理達人一之然時當 大明職近

皇位父子併肩而事 主君臣同體而多歡而

萬石之慶一朝無怙可不悲矣府君諱福字返福渤海人也啓土受氏明諸典箴曾祖權祖祖父護並孫如石焉厥有全掾安時處順憂患不能入懲忿窒慾軒冕莫之榮且豕貴隨時雅明尊祖我府君始議從政有光前烈傳曰九變復貫知言之選此之謂矣府君幼而晦名長而藏用體敬仲之慎兼伯楚之忠解褐拜文林郎守奚官丞秩滿遷本局令稍轉宮闈令兼謁者監竊以聖人之教父因子貴府君之寵嗣曰力士 我大君之信臣也頃國步多艱而守謀立順以功拜右監門大將軍兼食本邑盡力 王室志存匡輔元勳爛然

天眷攸屬府君以大將軍之故特拜朝議大夫守內侍員外置尋遷中大夫正除本官出入四代凡更六職行不違仁言必合禮由是無黜擯無怨尤恭而能和簡而且肅德着於宮掖名成乎寮友而稟命不融識者歎歎以開元十一年十二月廿五日終于耒庭里之私第春秋六十有三大斂之曰 天王遣中使臨弔賜絹三百匹明年太歲在甲子正月壬戌朔廿一日壬午遷窆於京兆府白鹿原之西隅禮也緣喪事儀衛並皆官給可謂哀榮始終禮洎泉壤初府君旁通物情往往造極以為生者神之主死者神之歸歸乎本真曷

足懷也乃謀龜筮相川原經兆域畚封塹自為安神之所而松檟蒼然矣君子謂高公於是乎知命府君自公之餘存乎上善每持專一之行深入不二之門範聖容寫真偈雖衣食所窘此心不易斯又迴嚮之能事也將軍茹荼長跽哀述舊德竊慙不敏敢讓其詞銘曰

佳城一閉兮三千年棘人樂樂兮言窮泉出郭門而一望兮見隴樹之生煙君寧見賓御之惻默皆撫墳而涕漣

右內侍高福墓誌按唐書力士傳力士本馮盎之曾孫中人高延福養為子史不云名福者以字行也碑

云頃國步多艱而守謀立順謂誅蕭岑等功也尹知章傳季良偃師人一名翌仕歷左拾遺集賢院直學士趙冬曦傳與校書郎孫季良入集賢院修撰碑稱麗正殿修撰學士者開元十三年始改麗正修書院為集賢殿書院其時尚未改名也季良以字行故書

名兼及其字

潛研堂金石文跋尾

福字延福武后時中人初為奚官局丞轉局令再轉官闈局令兼內謁者監以養子力士貴拜中大夫守內侍上柱國新書力士傳云力士幼與母麥相失後嶺南節度使得之隴州帝為封越國夫人而追贈其

父廣州大都督延福與妻侍養亦與麥均舊書云力士義父高延福夫妻正授供奉與碑稱仿佛皆合力士以誅蕭岑功拜右監門衛將軍碑云大將軍蓋史是唐制左右監門衛大將軍正三品將軍從三品力士之封大將軍在天寶初此時未得稱此也中官以內侍爲最貴內侍拜將軍自開元以前無之唐六典云中官之貴極于內侍若有殊勛懋績則有拜大將軍者然仍兼本職六典作于是時殆卽因此等事言之耳 此碑向在農家幾爲柱礎者數矣乾隆辛丑五月余以二萬錢購得之今移置于靈巖山館

關中金石

記

張說爲高力士撰祭父文云小子不天夙齡凶閔身嬰寇剽家值虜裂幸充掃洒遂蒙侍從又云阿母遠至於京華妹兄自拔於泥滓與新唐書力士本傳語合而如孫翌墓志則一字不提直云聖人之教父因子貴府君之寵嗣曰力士云云殊失紀實之道然據張說云云則力士特一粵東姓馮者耳而力士碑乃妄以爲馮盎之後則非也

蛾術編

按碑云府君諱福字延福兩唐書高力士傳俱直作高延福舊唐書傳云高力士潘州人本姓馮少

閻與同類金剛二人聖歷二年嶺南討擊使李千里進入宮則天令給事左右後因小過撻而逐之內官高延福收爲假子延福出自武三思家力士遂往來三思第開元初力士加右監門衛將軍知內侍省事義父高延福夫妻心授供奉嶺南節度使於潘州求其本母麥氏送長安令兩媪在堂備于甘脆金吾大將軍程伯獻與力士結爲兄弟麥氏亡伯獻於靈筵散髮具縗經受賓弔荅十七年贈力士父廣州都督麥氏越國夫人新書傳云高力士馮盎曾孫也力士幼與母麥相失後嶺南節

度使得之隴州迎還不復記識母曰曾有七黑子在否力士袒示之如言母出金環曰兒所服者乃

相持號慟

餘與舊史同

新書馮盎傳盎字明達高州良

德人隨煬帝時拜漢陽太守遷左武衛大將軍隨
亾奔還嶺表據有番禺蒼梧朱崖地自號總管武
德五年降高祖授上柱國高州總管封越國公子
智戴春州刺史智彘東合州刺史盎徙封耿盎卒
贈左驍衛大將軍荊州都督子三十人据傳稱力
士爲盎之曾孫据馮君衡墓誌銘張說撰則力士
爲盎次子智玳之孫君衡之子不知因何君衡亡

後寇剽虜裂致有麥氏與力士母子相失之事碑
云聖人之教父因子貴府君之寵嗣曰力士蓋不
直言繼子也攷張燕公集有內侍高君神道碑則
云內侍高延福者將軍力士之嗣父也將軍本系
馮亭代家南越未知父母來奉宮闈老而無子曰
悲幼而失親曰苦父子之名既定姓氏之目因移
至矣哉高氏之子以思親之願而展親以欲報之
誠而報德乃有傍求聖善提挈炎州二紀積離萬
里遙至音容莫識涕對茫然驗七星於子心認雙
環於母臂於是盡歡兩媪兼敬三人羣公賀虞潭

之親天子恤馮勤之母內侍享年六十有四開元
十二年終于來庭里明年五月葬于長樂原繼子
力士喪孺慕而加等葬罄誠而備物云云此文較
碑爲詳覈且可與兩史傳所載馮氏父母事互相
發明也惟是享年六十四碑作六十三開元十二
年終于來庭里碑作十一年明年五月葬于長樂
原碑作正月彼此不同据碑云太歲在甲子正月
壬戌朔廿一日壬午以通鑑目錄推之甲子歲是
開元十二年爲高福卒之明年是歲二月辛卯朔
正月是壬戌朔與碑合則燕公集傳刻誤也碑云

遷窆于京兆府白鹿原之西隅燕公撰神道碑作
長樂原按元和郡縣志白鹿原在京兆萬年縣東
三十里長安志云在縣東南二十里至長安志有
長樂坡無長樂原疑即長樂坡在長安縣東北一
十里即澇水之西岸十道志曰舊名澇阪隋文帝
惡之改曰長樂坡漢長樂宮在其西北也是長樂
坡與白鹿原道里有東南東北之別則未詳孰是
矣碑云謀龜筮相川原經兆域畚封遂自爲安神
之所松檟蒼然此蓋自營生壙也墓志記生壙始
見于此力士之木生父馮君亦見張燕公集有贈

潘州刺史馮君神道碑云公諱君衡

文苑英華字無君字

正平祖益二子知璣

新唐書馮益傳作智戴

高州刺史

傳作春州

子知玳

傳作智或

恩州刺史

傳作東合州

公荊州之孫恩州

之子開元十七年五月十二日薨于西京來庭里

粵八月二十二日

文苑英華作二十六日

安厝于長樂原之

新城

英華作城

恩詔追贈潘州刺史招魂而合葬焉此

文亦可與高福碑誌及兩史傳互相發明因附錄

之招魂合葬事亦始見此文

淨業法師塔銘

石高二尺六寸廣二尺八寸二十六行
行二十四字正書在長安縣香積寺

大唐龍興大德香積寺主淨業法師靈塔銘 并序

心字畢彥雄文

禪月西隱戒燈東炤談真利俗稀代稱賢智炬增輝法
師一人矣法師諱象字淨業趙姓族著天水代家南陽
冠冕相輝才名繼美因官從屬今爲京兆人也父廸天
馬監沉默攸傳安畀適務時英間出奔萊於儒門從法
化生獨鍾於釋子法師卽監之仲子也器宇恢疑風儀
宏偉長河毓量汪然枯地之姿秀岳標形峻矣干天之
氣髫年慕法弱冠辭榮 高宗忌辰方階落彩帔緇
七日旋登法座觀經疑論剖析元微念定生因抑揚理

要法師夙棹元津早開靈鍵入如來密藏踐菩薩之空
門凡所闡揚無不悅可歎未曾有發菩提心稟其歸戒
者日逾千計法師博濟冥懷沖用利物嘗以大碓旣沒
法僧爲本每至元正創啓周飾淨場廣延高僧轉讀真
誥游興勝會法服精鮮受用道資出於百品預茲位者
應其成數所施之物各發一願願力宏博量其志焉風
雨不已甘餘載菩薩以定慧力而大捨法財此之謂也
無適非可住必營建厥功居多思力如竭粵延和元年
龍集壬子而身見微疾心清志凝夫依風以興隨煙而
散來旣無所去復何歸夏六月十五日誠海門賢端坐

證視念佛告滅嗚呼生歷五十有八卽以其年十月廿五日陪窆于神禾原大善導闍梨域內崇靈塔也道俗闐湊號惋盈衢不可制止者億百千矣門人思頊等乃追芳舊簡撫美遺編永言風軌思崇前迹空留鎖骨之形敢勒銖衣之石其銘曰
佛曰旣隱賢雲乃生傳持正法必寄時英時英伊何猗嗟土人捐軀利物愛道忘身磨而不磷涅而不緇博濟羣有是真法師定慧通悟檀那上施顛力宏廣成無住義應真而來代謝而往哀哀門人撫膺何仰靈德若在休風可想敢勒遺塵銘徽泉壤

開元十二年甲子之歲六月十五日建

正字畢彥雄撰文而無書者名正書法亦習褚登善者楊修齡侍御在長安日丞賞之遂多搨者

石墨
鐫華

碑云師以延和元年六月見微疾而告滅按睿宗景

雲三年正月改元太極五月改元延和八月元宗卽

位改元先天一年之中三次改元故司馬公通鑑冠

以先天而太極延和則附見于其後乃紀事法也若

此碑直序法師寂滅之時適當延和初改則以爲延

和元年而已

金石
錄補

淨業姓趙氏父廸爲天馬監唐書百官志太僕之屬

有沙苑樓煩天馬監開元二十三年廢卽其職也字

書無廸字蓋迪之別潛研堂金石文跋尾

號國公楊花臺銘

序石高八寸五分廣二尺二寸二十五行行九字銘石高一尺廣二尺五寸七分十九行行八字並正書

在西安府花塔寺

號國公楊花臺銘 并序

判官亳州臨渙縣尉申屠液撰

原夫真性卽空從色聲而有相道源無體因法教以泐流所以人天捨千萬之資神鬼建由旬之塔金衣紺髮盡留多寶之臺銀疊青蓮並入真珠之藏湛然釋氏一

千餘年輔國大將軍號國公楊等皆

天子貴臣忠

義盡節布衣脫粟將軍有丞相之風牛車鹿裘驃騎滅中人之產爰抽淨俸申疰嚴之事也華簷覆像盡垂交露之珠玉砌連龕更飾碓黃之寶風箏逸韻飛妙響於天宮花雨依微灑輕香於世界猶恐蓬萊策變石折不周仍劈長者之經必勒輪王之偈書工紀事迺爲銘曰昭昭大覺巍巍聖功身融剎海顛洽虛空閑衆趣以窒惕闡靈門以包蒙物成緣而必應理無幽而不通有美至人股肱良臣受 聖寄任聞難經綸英謀貫古韜略通神一蒙 金鉞屢建華勛善代不伐功成不居功歸

天子善託真如乃真靈相用荅冥符
佛心雖
空人與佛福常在願普此因同臻性海

開元十二年十月八日

右銘題云虢國公楊花臺銘并序判官亳州臨渙縣尉申屠液撰而無書人姓氏及建碑年月碑係裴成銘詞脫落殊為可恨按序云輔國將軍虢國公楊等皆天子貴臣忠義盡節爰抽淨俸申莊嚴之事也似非一人獨鑄佛像而不具姓名卽虢國公有姓不名而題額中楊花二字連及殆所弗解然臺名楊花亦風韻可喜不必深求之也 又碑有銘無序題云楊

將軍新莊像銘不具名與字

金石錄補

按題曰揚花臺銘并序今有序無銘疑別有銘遺亡不存耳金石文字記載虢國公主花臺銘顧林亭所記最為精確不知此碑何誤乃爾又此銘無年月楊將軍新莊像銘乃開元十二年以俱在花塔寺故記於此 西安府南門內花塔寺各種銘讚俱書於石佛座下諸佛悉在殿之後簷及後殿之前簷寺僧云石佛舊在塔內塔毀重修不復安塔中故安於殿前後耳

雍州金石記

右虢國公楊花臺銘虢國公楊者內侍楊思勗也書

姓不書名蓋碑之變例文爲亳州臨渙縣尉申屠液

撰唐志亳州無臨渙縣亦史之闕也

潛研堂金石文跋尾

號國公者楊思勗也思勗以開元十二年平覃行章

進輔國大將軍封號國公像卽其時造也是銘爲二

石前石有序無銘自廿二行乃爲銘曰以後但署撰

人姓名而無歲月後石有銘無序自十七行以後記

開元歲月而無撰人二石寔是一物舊分爲三者誤

也關中金石記

予友趙君晉齋有此碑題云號國公楊花臺銘并序

而銘曰之後卽署判官亳州臨渙縣尉申屠液撰原

無銘詞非脫落也揚花揚字不從木蓋卽散花之義

碑云花雨依微灑輕香于世界是已前又有一碑卽

楊將軍新莊像銘也後云開元十二年十月八日無

書撰人姓名書仿褚河南與臺銘如出一手而碑之

大小亦相等予疑像銘之楊將軍卽臺銘之號國公

楊因檢舊唐書宦官楊思勗傳開元初安南首領梅

元成叛詔思勗討之卒斬元成十二年五谿首領覃

行璋作亂思勗復受詔討之生擒行璋以軍功累加

輔國大將軍後從東封加驃騎大將軍封號國公則

此二碑均屬思勗明矣像銘刻于開元十二年在討

行璋之後故云受聖寄任聞難經綸英謀貫古韜略
通神一蒙金鉞屢建華勛善代不伐功成不居功歸
天子善託真如蓋紀其事也考元宗本紀討行璋時
思勗官書鎮國將軍故此碑題曰楊將軍其臺銘稱
輔國大將軍虢國公及云牛車鹿裘驃騎城中人之
產當刻于十三年東封以後也按顧氏金石文字記
云虢國公主花臺銘在西安府南門內華塔寺以揚
作主亭林親至碑所不應舛謬至此當由亭林文集
刻于身後校讐疎略偶然筆誤耳近時秀水李子中
氏刻金石考略引用古林金石表遂引唐書順宗女

虢國公主以實之竟以申屠液爲順宗時人訛以滋
訛幾成信讞此孟子所以有不如無書之歎也碑中
布衣脫粟有丞相之風相字失寫旁添想字思勗本
姓蘇羅州石城人爲內官楊氏所養因姓楊氏史稱
其殘忍好殺奉命殺牛仙童至探取其心截去手足
割而啖之其慘酷至此乃建塔造像以邀冥祐亦愚
矣哉

鮑廷博跋

按花塔寺陝西通志寶慶寺在咸寧縣安仁坊俗
名花塔隋仁壽初建隋文帝唐中宗嘗臨幸焉文
宗感蛤蜊觀音像建五色塔此卽花塔寺之所由

名也然未建五色塔以前先有花臺并有此碑通志皆不詳長安志亦不載此寺及中宗臨幸文宗建塔事皆漏略也袒在西安常過此寺摩挲此碑又零星所得殘碑凡十三種嵌之于左右故得其詳碑題亳州臨渙縣尉申屠液撰潛研跋云唐志亳州無臨渙縣謂史之闕按新唐書地理志臨渙縣載在宿州元和郡縣志云本漢鍾縣梁普通中置臨渙郡以臨渙水爲名後魏改爲渙北縣高齊改臨渙縣屬譙郡大業二年改屬亳州武德四年屬譙州貞觀十七年廢譙州縣隸亳州舊唐書地

理志云隋置譙州領縣四貞觀十七年省以臨渙永城山桑屬亳州臨渙縣本治經城十七年移治所于廢譙州元和九年割入宿州此新書所以載入宿州也文云華蒼覆像盡垂交露之珠玉砌連龕更飾雄黃之寶此語正謂花臺也華蒼者花也連龕者臺也麓山寺碑云誦習山頂創立花臺要皆當時佛寺之制可與此花臺作證然則謂臺名楊花風韻可喜又謂揚花當作楊花卽散花之義者似皆曲解此碑舊以序與銘誤分爲二今更正之序後卽與銘連屬而以諸跋列於銘後

涼國長公主碑

碑連額高一丈三尺四寸廣六尺三寸八分十八行行四十五字隸書額題大唐故涼國長公主碑文篆書首行撰人銜名正書在蒲城縣

御書

銀青光祿大夫守禮部尚書上柱國□□□□□□撰

□

乾坤既將豕烏攸配變則成女終於歸妹惟長公主乎

公主諱窈字花

粧

我興家邦天錫

宗社

昌運及五

聖真享鴻名

聖期至六神武

膺駿命道□□□

□□□為網緼構極倬彼雲

漢的瀝粲春華如桃李順顏承志約禮知節得繭館從

蠶之儀採公宮習

史

之藝載瞻湯沐爰賦井田其創也

與多於僊源其徙也稱長於涼國故丞相虞公太原温

彥博曾孫曦台揆門闕風流儒

雅僉

諧是圖

歷選伊尚

君子至止碩人其頌協時之吉備典之實雜珮明璫聚

衣錦裳熒熒煌煌有秀有芳居

迴映

以虹倚

動羣超而

翠

翔媛成

肅雍候

守祿位貴則能降降而不驕勞而在

勤勤則不置未嘗有也

皇嘉之

而謂

日台和

樂變

乎風揮五絃之

盡

美觀百物之從令欲同聽乃親

故特傳於汝公主清揚神潔妙

指心閑

猶白雪之詞

通則應類青谿之淵多領悟皆賞初榮賜以得後誠盈

而散思過曾元王豈上邑寵逾實太帝

豈口口每絕館陶之祈自無昭平之贖粹溫而敏靜好

而詳以北渚之愁若何西方之聖如是大修圓果架入

至空竟而瑤草淪霜桂枝辭月開元十二載八月辛巳

遺疾薨於京邸永嘉里第享年卅八嗚呼哀哉上撤懸

久悼臨次增涕京尹護喪群司歲事其年仲冬壬午陪

葬于公橋陵生資敬愛歿効充奉蕭史樓中鳳音何

望軒轅臺下龍口乃攀子西華等扶杖而立茹

荼以泣潺湲赴賓憫默觀者羽葆容裔翰林酸嘶又昭

乎遺風誰著練簡垂厥後代諒憑刊刻豐碑口立睿禮

親紆捧戴則奔馳四靈光華則迴薄七曜明山可轉况

連於銑鎔重圃惟積重錯於琅玕俾銅縷之湮沉由寶

書而飛動禮臣不佞敢作銘曰

天其有章銀漢玉潢我則有祥霄明燭光柔祇不忒芳

問允塞何彼穠矣其儀是則鳳凰于飛公子同歸琴瑟

在御德音莫遠何沈寥之絜秋兮獨杳杳之靈夜何闇

忽之誰忍兮痛明靈之不借清霜晶月楚挽將發流吹

結雲秦聲不聞惟口兮固金石噫長口兮森松柏口

以悼之兮長不數

右唐涼國長公主碑蘇頲撰明皇書公主睿宗女也
新唐書列傳云字華莊而碑云諱寯字花粧傳云下
嫁薛伯陽而碑云嫁温彦博曾孫曦按新史睿宗第
三女荆山公主已嫁薛伯陽當以碑為正金石錄
右涼國長公主碑碑辭大小可讀攷之唐史睿宗第
六女字華莊始封仙源下嫁薛伯陽今碑內封爵先
後同而字乃從花粧非華莊也又稱歸故丞相虞公
温彦博曾孫曦及攷彦博傳曾孫曦尚涼國長公主
伯陽傳尚仙源公主坐父稷誅流嶺表自殺然則公
主固嫁薛伯陽再嫁温曦史遺曦而碑諱伯陽也并州

山人稿

其文有云開元十二載八月辛丑薨于京永嘉里第
按唐書天寶三年正月丙辰朔改年為載而此在其
前二十年已云載矣蓋文字中偶一用之後乃施之
詔令符牒耳金石文

公主睿宗第六女名寯字華莊元美謂碑為華莊史
作花莊而不言名子函石墨鐫華直以字為名二公
似俱未見其碑也余嘗從叔兄至奉先遊唐諸陵歸
而得數碑此石臥草間字跡完好如新于時恨楮墨
不具後遣工掘得已為土人擊朴損半恐一經採訪

金石志卷之十三
官使或搨不勝誅求故也

金石史

而按此碑金石錄云是蘇頲撰碑題但有結銜云銀青光祿大夫守禮部尚書上柱國而泐其姓名兩唐書頲傳皆云開元八年罷為禮部尚書俄知益州大都督府長史十三年從駕東封撰朝覲碑文又知吏部選事此碑立于十二年仲冬則其時已還京師乃得為公主撰文然傳竟不言頲之還京在于何年傳之畧也文多闕泐賴文苑英華有此文取以校補其碑有而英華無者是英華小有刪節不足深論首句乾坤既將義不可曉英華作乾

坤既分則文義晰矣碑云公主諱窈字花粧英華云諱某字某其不能詳者何也窈廣韻奴鈎切爾雅釋獸註江東呼兔子曰鱈集韻云鱈或作窈公主以是命名似亦小名之類故英華不著也碑云開元十二載八月辛丑遘疾英華作八月辛巳据通鑑目錄八月是丁亥朔則辛巳在七月英華誤也

華山銘殘字

隸書只四字
在華陰嶽廟

駕如陽孕

明皇華山銘殘字今只存駕如陽孕四字駕如者仙
駕如聞句也陽孕者陰陽孕育句也碑為黃巢所燬
故自歐趙以來不著錄關中金
石記

華山銘明皇御製并八分書開元十二年十一月今

惟存四字亦殘闕錢大昭金
石後錄

乙速孤行儼碑

碑高九尺二寸廣三尺九寸三十行行六十七字隸
書額題右武衛將軍乙速孤府君碑銘十二字篆書
在醴泉縣
叱干村

大唐故右武衛將軍上柱國乙速孤府君碑銘

正議□□□秘書監修文□學士兼修國史上柱國

劉憲撰

朝議郎行秘書郎白羲暉書

□□□□文德而競□陰之□功配陽□□□利
用厚生□□□古以來折衝禦侮之材何代蔑有秦之
強也起翦恬賁用其兵漢之盛也辛李衛霍為其將
大唐操紆□□□陳帶甲百萬□鉞□七其有中分
摩
下□堂堂正正之師□□敵國負赳赳桓桓之稱者在
於乙速孤府君矣公諱行儼字行儼本姓王氏太原人
也五代祖有功於魏□□□焉因居京兆之醴泉縣
王子晉之□仙□□□車千秋之作相重錫華宗家

何代而乏賢人何時而不貴曾祖安齊前鋒都督右武
候右六府驃騎將軍開府儀同三司□□□州刺史
隨益州□□襲封和仁郡□國公□孝移忠還虞事襲
司馬安之四至晏平仲之一心祖晟 皇朝上開府
右武候右廿府左車騎將軍驃騎將軍藏□□□□
□用功叅□將寵盛興□父神慶右虞□副率檢校右
□□□衛將軍 氣岸瓌傑志力雄武持軍以禮陰德有
徵才子挺生將門斯在公鍾家代之休烈奉韜鈴之成
訓鵬□□於霄漢□□溢於風颺得□灑於□□習軍
容於嬉戲子房智勇□其無敵卻縠詩書頗亦兼諳永

徽中司成生擢第明慶中丁父憂性實過人俯而就禮
麟德初授宣德□號□府□□參軍事□□□□□
□□□□其間首席□□咸亨元年以將門子弟授振
威校尉守普濟府左果毅都尉丁太夫人憂失泣之節
饘粥之數復如居府君之喪儀鳳二年 勅除興
國府右果毅都尉鎮河源軍定州道□□□河陽橋
拱二年授游擊將軍黃城府左果毅都尉致果爲毅□
戎以律洗兵鹽澤秣馬中山護濁河之橋縮黃圖之府
智謀洋溢威武紛□□靜翔垂□□碓京邑□□元年
制除朝散大夫縣州司馬天授二年加朝議大夫長壽

金石錄卷之五
二年除資州長史延載元年加中散大夫題輿縣口辰
口資中風俗所同政教如壹口口元年制除使持節
萬州諸軍事萬州刺史萬歲通天元年制加中大夫
二年加大中大夫其年檢校永州刺史聖曆二年授使
持節督都夔歸忠萬渝涪口等七州諸軍事守夔州刺
史三年授使持節都督廣韶端康封岡等口二州諸軍
事守廣州刺史長安三年授使持節泉州諸軍事守泉
州刺史神龍元年授使持節都督黔口沅等州諸軍事
守黔州刺史其年加正議大夫神授政理口材天挺公
侯之表故能方州典郡盡周官牧伯之尊越海凌山窮

禹貢荆揚之域控御數千里周旋廿年化洽夷夏功口
口口口祠之口口口口畏清酒之盟于今口口神
龍二年墨制授忠武將軍守右武衛將軍員外置同
正員特勅停南衙上下專委北軍事羽林之任
歷代爲口口口口而後安名宋口而先口以公確乎忠
信厲然壯勇口命卿之秩掌孤兒之軍宿衛陞殿而逾
嚴徵巡巖廊而匪懈壘垣增肅軒禁穆清錫御府之金
錢分大官之玉食口殊口所逮口中使相望口口口持
戟筋力爲倦輪節竭誠心術俱盡神用疲而致損勝理
勞而生疾其歲夏中遇病廳事半體口廢經時未瘳願

休攝於家庭遂遲迴於
口闕陳情拜疏理切詞殫口
感宸衷特聽致仕仍褒美績更惜羸病
睿旨殷勤
形乎綽翰公結欬而辭
口雲陞投迹而返私門懸廣德
之安車施仲翁之行馬仙方上藥
口口性而延齡芳醞
嘉羞且忘憂而口口而公繫鞶息靈命昆弟之子令從
爲嗣鞠育侔於己生仕爲太子通事舍人坐外氏累左
除溱州扶驩縣令公天屬爲重旣切猶子之慈門寄所
鍾何深舐犢之念亦旣離
口舊疾暴增春蠶七十有二
景龍元年十二月十五日薨于大寧里第嗚呼哀哉惟
公盛德溫恭雅懷寬肅行
口文飾言不浮華出身入仕

口口形口靡欺暗室獨運虛舟於人之善無所遺於人
之惡無所記可疑之地投足莫踐弗稽之謀摺心所絕
親友信而敬之老少安而懷之唯汲汲以行仁豈遑遑
而求利防衛之際屢有奇功撫字之方
口彰靈感公之
在永州也屬時口不登土人多餒罄倉儲而罕贍据山
谷而無資所部畧中縈饒稽竹盤根合翠弥漫蒼然忽
於一朝結實咸編若五穀之口口油然可觀比千箱之
口詠口口口給人皆口口口盈路公仍持數石奏進
京師
聖旨咨嗟歎其靈味公之在夔州也隣界不虞
羣蠻口擾侵軼城郭殘傷吏人公不俟
制命口口致

討威靈震蕩氣□□清楷頽咽於□□□□於江水
天朝命將甫戒於師期邊郡飛書已聞於戰捷雖耿
奔之不遺賊於君父亦□以□茲時嘉乃□□□慰
勉□□之□□□□長遺□□□□曰吾遭遇□□□
□□卅餘載恨無以報不□絲毫有負於□聖朝家業
素貧喪葬所須務從節儉勿違吾平生志也所樹碑務
令□實無爲虛□□□吾真爾□唯清唯慎勿矜勿伐
則吾死而無恨矣夫人常樂縣君賀若氏宋公弼之姪
孫開州刺史懷武之第六女門宗之□鐘鼎連華家室
之歡□□齊契春秋五十一證聖元年八月五日亡於

萬州官舍維景龍二年歲次景申二月辛卯朔十六日
景午合葬於雍州醴泉縣白鹿鄉李中川先府君之塋
次禮也嗣子令從叫叫穹蒼哀哀霜露永□言誓終身
奉行子壻右□衛鎧曹參軍安□梁望之代業通家□
賢長者冰清玉潤常懷國士之恩石字金書顛託中郎
之筆□□□□乃作銘云
公侯子孫必復其始
將門有將其來久矣伊我將軍□代爲□壯勇傑出威
稜峻峙文則□良六條千里武以待衛巖除軍壘黃霸
匪儔宋□寧擬中外從□□勤止年至禮優神□疾
起□□終□令問不□□□伏波誠其兄子

大唐開元十三年歲次乙丑口月景辰朔十六日辛
未令從自曹州濟陰縣令秩滿建 渤海徐元禮
行儼字行儼神慶子也墓相去不十餘步二碑并峙
余皆摩之而因以知神慶尚有子行儼仕爲右武衛
將軍也碑爲劉憲撰白羲暉分書攷歐陽公有神慶
碑而未見行儼碑且前碑五代祖五字甚明而公以
爲闕文或所見偶闕本耳 石墨 鐫華
林同人曰趙子函以萬歷戊午遊昭陵家本秦又得
賢主人極搜討之樂顧瞻低徊穹碑豐碣仆者起之
埋者出之百六十殘篇斷簡猶二十餘種至崇禎丁

丑方二十年苟公好善修醴泉縣志所載昭陵碑目
悉同趙子函所見又二十八年爲康熙甲辰余過昭
陵經鼎革之後耳目非舊而余乃倩工搜搨僅得英
衛房馬諸公十六碑字之存者已不能如趙公所云
耳後予重遊西涼過關中時秦方大饑百里斷人烟
昭陵一徑化爲萑苻之藪行旅裹足竊意前所存十
六碑將復沉沒於寒烟衰草中後人不得而見也每
翻閱碑本愈加珍重作爲昭陵石蹟考略三卷 來齋 金石
刻考 略
右右武衛將軍乙速孤行儼碑金石錄所載又有乙

速孤晟碑今已亡矣惟神慶父子兩碑巋然獨存乙
速孤氏名不見于正史而家世譜系更千百年班班
可考古人欲揚其親而刻石以託不朽詎無益哉行
儼以神龍二年墨制授右武衛將軍員外置同正員
墨制猶云墨勅不由中書門下而出自禁中者也中
宗之世政出多門後宮貴戚墨勅斜封凡員外同正
試攝檢校判知官大都以賄得之行儼殆亦以賄進
歟普濟興國黃城三軍府之名唐書地理志皆無之
予嘗得田義起石浮圖頌始知興國爲雍州百三十
一府之一其二府則未知其在何州也

潛研堂金石文跋尾

行儼神慶之子于高宗時爲普濟府左果毅垂拱初
爲黃城府左果毅新唐書地理志不載二府名未詳
所屬碑稱顯慶爲明慶避中宗諱改

關中金石記

按乙速孤元和姓纂云代人隨魏南徙魏書官氏
志獨不載此姓北史節義傳有乙速孤佛保者孝
武帝時爲直閭將軍從入關封蒲子縣公大統初
梁將蘭欽陷漢中佛保時爲都督力戰死見于史
傳者惟此一人此碑撰者爲劉憲新唐書文藝傳
憲字元度宋州寧陵人武后末出爲渝州刺史除
太僕少卿修國史兼修文館學士遷太子詹事碑

銜有祕書監傳所無也書者白羲暉無攷碑叙行儼之曾祖安祖晟父神慶史俱無傳集古錄有乙速孤神慶碑跋云乙速孤氏在唐無顯人惟以其姓見于當時者神慶一人而已其先王氏太原人有關代祖顯為後魏驃騎大將軍賜姓乙速孤氏遂為京兆醴泉人曾祖貴隨河州刺史和仁郡公祖安隨益州都督父晟唐驃騎將軍神慶唐初仕三衛高宗時為太子右虞候副率以卒所載與此碑同而增多遠祖顯曾祖貴二人神慶之曾祖即行儼之高祖也碑云公素無息允命昆弟之子令

從為嗣仕為太子通事舍人坐外氏累左除漆州扶驩縣令兩唐書地理志並無漆州扶驩縣之名惟元和郡縣志云蔡州古豫州之域漢立汝南郡宋文帝置司州魏太武改豫州周大象改舒州隋文改豫州仁壽四年改為漆州大業二年改蔡州三年罷為汝南郡武德四年復置豫州寶應元年復改蔡州是漆州之名僅一見于仁壽之時其後不置至扶驩縣則從無此名碑文所未詳也碑云夫人常樂縣君賀若氏宋公弼之姪孫開州刺史懷武之第六女弼為敦之子周書賀若敦傳敦子

金石錄卷七十五
彌敦弟誼官至柱國海陵縣公隋書賀若弼傳高
祖時定三吳加位上柱國進爵宋國公大業三年
從駕北巡坐私議得失爲人所奏誅死妻子爲官
奴婢羣從徙邊此所稱姪孫及懷武不知是族姪
孫抑或是誼之子孫事隔異代復歸內地而爲行
儼之夫人耶夫人以證聖元年卒先仁儼十三年
碑云以景龍二年歲次景申二月辛卯朔十六日
景午合葬景龍二年是戊申歲碑云景申者誤也
碑書辛卯朔卯卽酉字据十六日是丙午則朔日
是辛卯文當作卯非辛酉也但以通鑑目錄證之

是年二月甲子朔非辛酉亦非辛卯通前後考之
惟聖歷元年戊戌歲二月是辛卯朔碑之誤又所
未詳也碑云令葬于雍州醴泉縣白鹿鄉李中川
先府君之塋次長安志醴泉縣唐十六鄉有白鹿
長樂瑶臺修文四鄉餘不傳又云太宗昭陵在醴
泉縣西北六十里九嶷山白鹿長樂瑶臺三鄉界
又云九嶷山在縣西四十里其李中川無攷又据
長安志昭陵圖陵北有三墓曰乙速孤晟墓曰乙
速孤行儼墓曰乙速孤神慶墓自東而西三墓平
列蓋晟爲行儼祖神慶爲行儼父碑所謂先府君

之塋次者是也此二墓官位亦不應在陪葬之列
碑本無陪葬之文不過墓地近昭陵之北耳長安
志圖誤列于昭陵圖內故孫觀察星衍醴泉縣志
昭陵陪葬考云善乎宮燿亮之言乙速孤父子墓
在叱干邨九嶸山後三十里不在昭陵一百二十
里墓田之內安得謂之陪葬也碑未題開元十三
年歲次乙丑口月景辰朔十六日辛未建距景龍
二年葬後十八年始取劉白二人舊所撰書而刻
之然攷通鑑目錄是年月朔無丙辰者丙辰朔已
見於上年閏十二月至是年二月已為乙卯朔但

未詳也

鄔國長公主碑

碑高一丈一尺六寸廣六尺一寸四分
二十三行行五十二字隸書在蒲城縣

大唐鄔國長公主神道碑銘

御書

中書令修國史上柱國兼燕國公張說撰

臣聞堯有娥英率九族之敦叙舜有宵燭勳百里之光
曜大聖之後天必縱之積善之家神所慶矣豈唯上帝
之女雲漢為靈平王之孫蕭邕其德連華前志代有其

人 皇唐鄜國長公主者 睿宗之第七女

也母曰崔貴妃構累聖而成門合濟美而為室 蘊乾坤

之純粹演日月之清明神媛誕靈 常言所絕免懷之茂

天奪 聖善不食三日哀比成人文母流胎教之慈

曾子得生知之孝由是宮闈延矚邦國遠聞玉笄耀首

油軒在馭錫之美地邑以荆山求之令族嬪于薛氏爾

其居玩圖史勤循灑度服其浣濯恭儉之教興鼓其瑟

琴敬讓之風被其行已也安親惠下之謂仁敬宗好合

之謂義降貴接卑之謂禮恕情周物之謂智推心而行

罔不該備其理家也視膳饗餼之均和主饋醢醢之品

齊絲竹七音之徽靡纂組九華之縛麗經目所涉罔不

精詣每至三元上賀五日中參進對詳華折旋舒婉故

以式瞻貴里儀範通門如千花之泛惠風百卉之涵膏

露窈窕之宜克舉繁衍之福大來有男子四女子五瑤

碧生階芝蘭滿室者也習禮明詩日漸閨庭之訓銀章

艾綬地連恩澤之佚自 先朝徽展之辰迄公主成笄

之日外除過制內疚餘哀手寫金字梵經三部躬繡綵

線佛象二鋪貝葉真偈現心相於銀鈎蓮花妙容呈意

生於玉指孝思惟則道遠乎哉開元繼明推恩由已進

封鄜國長公主食邑一千四百戶田賦廣而彌儉禮秩

尊而益恭其後君子晨歌夫人晝哭未亡為稱生意盡矣撫視遺孤將守栢舟之誓志祈剝落永從柰苑之遊

朝制斷恩改降鄭氏陵谷可易隨和之德不昧寒暑有

遷松竹之性如一均養七子麻蔭二宗汾陰之室忘亡

榮陽之黨相慶既而善福虛應寢疾彌留盡國醫之伎

遠方畢至供御府之藥中使相望命之必至不可支也

堂色山林忽焉瘁色平陽歌舞適足愁人開元十三年

二月庚午薨于河南縣之修榮里春秋卅有七震悼

紫庭哀傷朱邱傾家若墜舉國同悲有詔

光祿卿孟德監護喪葬京兆少尹能延休副焉窳窳之

禮一如涼國長公主故事夏四月 恩旨陪葬于

橋陵不附不從古之道也 皇上念同氣

之懿美感閭川之永謝恨棟華之半缺悲瑶草之先化

乃命國史昭銘懿迹降 恩禮於雲露寫哀詞於

金石水非湘渚還起帝子之詞山是洛陽即封天妹之

塚銘曰

帝系白雲僊源紫氣漲家成國承天作貴赫赫

聖祖曰文曰武皇皇 睿宗一變萬邦挺生淑媛

慈和孝恭清曠如神娥眉無雙邱第立官湯沐建封年

及笄總禮施環珮鳴鳳獻祥乘龍擇對帝唐降女天乙

歸妹珠玉過庭蘋蘩正內蛟門早闐龍湖忽上無地何
載無天何仰金澱書經華絲繡偽欲報之德昊天罔極
孰是言歸良人永違銀鑪煙斷羅幕霜飛懇願毀形託

身壞衣不諒人只改嬪他士稟命曰從從人曰順息媯
繩楚懷羸霸晉反經合權與道同韻燠休二室均歡等

潤四海謚清九族和平萬物向榮衆雖未成心戀盛明
形隨落英祖載鼎城歸窆咸京挽歌敷聲鹵簿凶行哀

哀情 聖情 惻惻同 生橋山斤石千秋令名

右碑題云大唐鄆國長公主神道碑銘明皇隸書撰
文姓名殘泐而存中書令修國史等字宰相表闕元

十三年張說以右丞相兼中書令則撰文者必說也
碑云公主睿宗之第七女而新唐書傳云第八女與
碑異又云母崔貴妃薨公主方三歲不食三日哀如
成人下嫁薛倣又嫁鄭孝義皆與碑同碑云求之令
族殯于薛氏有男子四女子五又云改嫁鄭氏均養
七子休蔭一宗云云夫公主改適名節所繫而當時
大臣勒諸碑板恬不知耻至于乃爾可深嘆也金石錄補
公主睿宗第八女碑云弟七者以安興昭懷蚤死故
也公主崔貴妃所生始嫁薛倣又嫁鄭孝義前有子
四後有子三碑皆不諱今碑殘缺文載唐文粹甚詳

大概皆與史合惟言食邑一千二百戶為稍異耳亦

無足重輕也關中金石記

按此碑文苑英華唐文粹俱載其文今取兩書互

勘碑云母曰崔貴妃唐書同英華同文粹誤作崔國妃絲

竹口音之微靡音上碑泐一字英華作七音文粹

又作五音互異食邑一千四百戶唐書同英華文粹

俱作二百戶薨于河南縣之修榮里兩書俱作修

業里光祿卿孟德兩書俱作孟禮京兆少尹兩書

無少字能延休能姓不多見史惟唐書孝友傳有

能君德鄭縣人又見于正字通者唐有能延壽能

元皓宋有能迪此延休或與延壽同弟兄歎下云

金澱書經文粹同英華作金殿按此即謂手寫金字

梵經澱有泥滓之義金澱猶言泥金也對下文華

絲繡像則澱字為是歸窆咸京英華同文粹作歸窆

此皆互異者其餘小有異同不足論也文云錫之

美地邑以荆山開元繼照推恩由已進封鄆國長

公主語與史合蓋荆山為睿宗時始封鄆國為開

元初進封也鄆國即新息縣鄆與息通用春秋哀

十年公會吳伐齊南鄙師于鄆註鄆齊地漢書地

理志作息孟康注曰故息國後徙東故加新鄆今

汝南府息縣卽息地唐書地理志武德四年置息
州貞觀初廢爲縣屬河南道蔡州汝南郡

述聖頌

碑高六尺五寸七分廣三尺四寸十九
行行三十七字正書在華陰縣岳廟

述

聖頌并序

京兆府富平縣尉達奚珣撰序

左補闕集賢殿直學士呂向撰頌并書

曰懸象著明莫大乎日月

我聖人之文也發祥

隕祉莫大乎神祇文之所繇興也原夫天作太華氣雄
群山秉靈伊何受命如嚮自神元之所開拓虞帝之所

巡遊祀典雖存宏圖蓋闕洞陰陽之不測其惟

大聖歟於是乎藻翰自天發揮神化建碑于廟以光寵

焉乃命朝英實司其事經始勿亟庶人子來徒觀其神

輸坤瓊美石次玉追琢之際厥聲泠然磨礱之後其光

洞納樹之平地疑若斷山六龍盤薄紮其上群神離立

負其下藝事旣畢宸章乃開竊以洪鑪大造之

時天動地業祕籙聿來之日風搖雲起詞義至廣含元

氣而運行翰墨至精吐奎星而飛動剛柔相錯神妙無

方合而五光照離而萬象列宇宙之間口如也繇是發

巖巒之氣色益祠廟之風稜不怒而威有來加敬蓋曰

金石錄卷之五十五
法駕時巡路直茲地將選巨石先期庋功
天意若曰夫人神之主也嚴神以爲人也今稽事未已
工徒復興人償失業神將何據方待歲暮以須後圖粵
若碑版業乎刊刻通其變則人不倦節其用而財不傷
俾夫役者逸於從事
天之臨下其道有共曲成
万物何往非宜時厥使臣乃昌言曰國之大事在祀神
之所歆在德以德舉事
吾君有光比夫周銘弁
山存乎車轍馬跡漢祠少室蓋欲遙興輕舉至誠逮下
可同年而道口頌聲未作詞客之過小人固陋遊聖難

名實賴文宗維其不逮敢託呂補闕向爲之頌云

天輔 聖德配極而崇帝者祖予神行 慈

旨布澤而洽人之父子叶命高嶽喻壽其齊招靈祐予
飛文孤標灑翰又類使物觀予騰雄激烈交天聲芬偃
上古予發潤飄清愬此光氣覆下土予探異閱妙意力
猶懸空作矩予徵注到口辭聽相授無與伍予

碑在華陰縣岳廟中達奚珣撰序呂向撰頌并書不
著年月攷呂向開元中召入翰林此碑稱集賢殿直
學士當是開元中立碑云藻翰自天發揮神化建碑
于廟以光寵焉又云樹之平地疑若斷山六龍盤薄

紕其上羣神離立其下當是頌元宗所建華岳碑也今其碑已裂跌尚存如山上存二字大可徑四寸許分隸不減太山銘而呂向此書尚完在一道士院中向書昔人稱其草隸峻巧又能一筆環寫百字號

連綿書石墨鐫筆

碑陰上方有韓賞告嶽神文韓擇木八分書下方有大歷九年華陰令盧朝徹謁嶽廟文有貞元九年十三年題名左旁有乾元二年張惟一祈雨記右旁有上元元年華陰縣令王宥等題名李樞書上為篆下為八分金石文

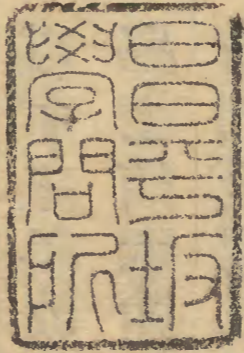
元宗所建華嶽碑已燬尚存塊石巋然如山頌稱其光洞納不可復見至云嶷若斷山真成碑識又云羣神離立負其下髮髯猶存尚餘兩字徑數寸甚奇偉飛動恍如龍翔鳳舞昔向曾以美人賦諫幾死張說為請即拜補闕賜銀章朱紱不可謂不遇也建碑時帝侈心既萌且謂岳神來迎頌不以諷何也金石史頌以述聖名者以元宗有西嶽碑銘因述而頌之也元宗銘曰十有二載孟冬之月步自京邑幸于洛師停鑾廟下以唐本紀攷之即十二年十一月庚午如東都事碑云孟冬史云十一月微有異向本傳叙向

金石志卷七十五
三十五
以開元十年召入翰林院兼集賢院校理擢左拾遺
進左補闕帝爲文勒石西嶽詔向爲鐫勒使以起居
舍人從東巡元宗之封太山在十三年十一月案孫
逖有春初送呂補闕往西嶽勒碑詩是向以是年春
奉命華山後卽從往太山矣攷會要華嶽碑十三年
七月七日成則向之進起居舍人卽以鐫勒功而從
太山在七月後更可知又向本傳不及向爲集賢殿
直學士趙冬曦傳云冬曦與秘書少監賀知章校書
郎孫季良大理評事咸廩業入集賢院修撰是時翰
林供奉呂向爲校理踰年並爲直學士此史家互見

之例非缺略也但云踰年並爲直學士而集賢院卽
以十三年改名此碑立于十三年六月則向之爲直
學士猶未踰年矣珣後由御史爲河南尹從祿山爲
右相至德二年伏誅趙氏金石錄置此于開元無歲
月諸碑內因未見額陰所題故也

關中金
石記





日本書紀

