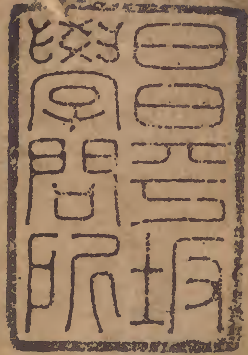


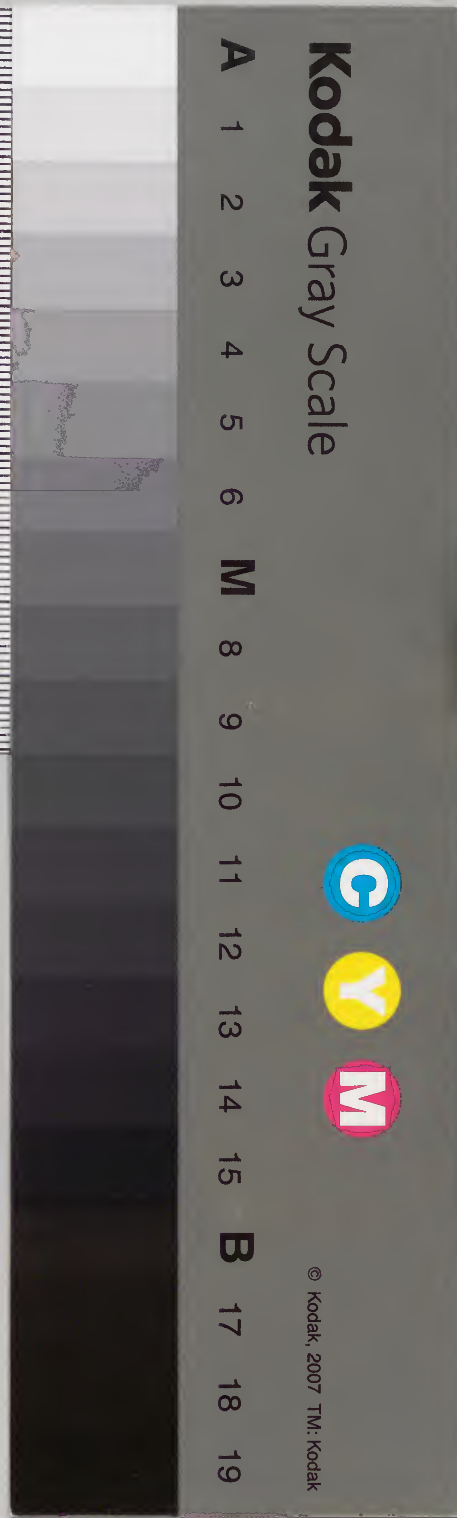
三易洞璣四之六



			四	漢
		三	八	書
		七	五	門
		四	四	
五	六	七	四	類
冊	架	函	號	

	庫	文	閣	內
三				漢
五			四	
函			八	
			五	書
二			四	
一	五		四	
架	冊	號	類	

內閣文庫		
番號	漢	4854
冊數	5 (2)	
函號	305	248



綴じ部(喉部分)の文字など開きが不鮮明な箇所あり

易洞璣卷之四

明黃道周著

文圖經上

易之體三十有六其卦七十有二以候四氣以正八際
 寒暑以宣晨夕以稽故乾坤者易之元體也乾動而直
 徑於兩極陰陽之所窺際坤動而闢周於四游日月之
 所出入也兩極見於乾而隱於坤日月出於坤而入於
 坤坤以闢緯乾以直經故乾坤毀則無以見易乾坤互
 藏宅於四正坎離相取貫於四維頤體離而納坤大過

文圖經上

體坎而納乾離以巽兌納於中孚坎以震艮納於小過
四維定而八表立八表立而後諸卦可得而陳矣故屯
從乾北發於箕首歷斗而右行咸自乾南發於觜端歷
畢而西上屯歷八際十有八首以終於恒咸歷八際十
有八首而蒙廼見故乾坤上下屯咸所命各十八卦九
次相起以八代嬗而星日之舍燦乎序矣故北坤也而
乾宅之屯代乾始一際而生需屯二陽也需二陰也需
際於師次而小畜師一陽也小畜一陰也至於泰則勻
矣小畜際泰次而同人同人一陰也同人次謙謙一陽
也至於隨則勻矣隨復於臨臨復於噬嗑噬嗑復於剝
剝復於无妄无妄復於頤咸之代乾則亦猶是也咸一
際而遯再際而晉交於營室之中屯一際而需再際而
師交於室壁之際兩者日月之會也日月錯行分極以
周咸爲畢終屯爲箕始屯以寒風咸以暑雨故日有冬
夏星有風雨二者易之著位也咸始以風屯終以雨二
者極之成爻也兩極中道各四十有五而合之爲日
月之際北羸而南絀南出日道三十有五十者絀也北
出極道五十有五十者羸也五者天也十者地也天數
二十有五地數三十五位相得故以日南之道合極北
之道各復九十以二位之南準五位之北則兩極之數

皆著矣故五者天地之所升降也九二陽交羸五而介於南陸之道九五飛龍虛五而乘於上元之宮故五者兩位之所得合也比極之南與赤道之比損益數中各二十有四以其南而裁之為晝比而裁之為夜晝夜相得配以寒暑則俯仰觀察而天地相似君子之道當時則居之過時則去之極居而不遷時順而不過故以遠於禍屯之代乾二貞而得常五貞而未光二在宗室之內五在輔陳之外也夫天下之精微不在象際者則其唯極乎否之於屯五德未變也而時類異動吉凶將遠焉其凶苞桑益猶有屯之心乎否受之以臨臨斗也二

井瀆之外矣臨上為頤頤在天電比維之始際也頤受之未濟未濟天漢之交終也乾坎之間天漢所衷屯自左來十有六首廼至於臨臨以立君咸自右來二十有八首廼至於漸漸以立相未濟受終而尊其間矣未濟而漸出於漸臺入於天津內階之比以為羽儀井猶之漸也家人則猶之升也乾之始際終於家人九坎之比以入於坎坎者乾之分體也於是廼受之需需者二際之端也大有上五次於上台人順於下則天右於上故需以敬而得之人有以順而得之天噬嗑法也師理勅

於上危非明於下準法而動則於大過也遠矣大過亦
猶之頤也節之墳墓在於門庭其五在於天樞震之二
在於雷電其五近於勢始以理勢含其章晉以帝主介
其慶於是兩際而坤終之至於師則又一際矣晉日也
師月也比輯也明夷食也以是出入皆在於坤濛汜虞
淵之間也師凶而有功豫樂而不終剝在女御而極於
天相不宜下而宜上中孚則猶之大過也兌之與震皆
在西維震眊而兌胸兌倚於閣道之傍革集於公輔而
上兩者天地之比闕也益在斗杓而或以擊遯在兩乙
而或以嘉是在傳舍之下矣三際而離終之離之九四
積尸之陵也至於小畜則又一際矣天地之際在小畜
而物患生焉五宿於天門而上疑於招搖蠱以積廩慎
其端无妄以讒憂其終小過則猶之中孚也旅困之上
皆在貫索榮譽發於上而讒言動於下夫易之所憂患
其唯榮人乎日霆之前無湛澤帝王之前無腴體在於
明廷而潔伏者有之矣其進言益遠則其辨言益藐旅
困之言在於背闕天耳不屬誰為聽者解則宥矣咸則
感矣咸者咸池之崩比為女床天子之所休解也自屯
而咸復為經首其西則兌震之所交其東則艮巽之所
治也咸反於乾而蒙受之蒙上於天楛在屯之六三其

下子也蒙適於泰泰上於女其下老人也觀在闕丘之
右上乘輦道以爲進退觀矣而受之頤頤受之既濟猶
屯自頤而次於未濟也既濟之三在於兩河未濟之四
在於天津兩者天地之大界也夫天地之大當碁之步
以爲里當碁之里以爲度去當碁之里而損出極之度
故地去六萬六千六百餘里而衡平兩極因而兩之十
有三萬三千三百餘里而周環極端易道倍之故易二
十六萬二千一百四十有四地徑四萬四千四百餘里
當易六爻之一潔其兩端二五之合皆去四千三百二
十則以萬里之地湛垂象之照有餘矣故兩河天津相
距四萬三千二百里天參而地一之兩緯之距一萬四
千四百餘里夷胡所界於溟渤也天下之患在夷胡禍
不存於夷胡殷克鬼方害不存於鬼方以爲王者之治
柔遠焉耳未濟則猶在津右也歸妹方在河中羣之上
迺在津首矣夫天下之正志者則其唯獨乎升涉津而
不疑羣涉津而嗟故羣者所爲獨也同者所爲異也睽
之張弧天津之疑也夫作易者其猶疑象乎漢津之弧
歸妹之筐鬼尸在中狗馬在傍君子猶疑之君子正志
不惑於家遠女而尚賢遺形而帥氣則亦何疑之有睽
而坎受之坎而訟受之訟則泰之際盡矣於是而爲同

人同人者泰之次際也同人而賁賁者文也師也相也
天柱之闕也或得之而歎者何也殷人之色也君子之
德不文天下則不文其身違時之典不旌其人大過則
猶之願也渙在天柱之首天子之所大號也艮在陽守
之限通人所不事也理勢之間或夬或疑明夷之巔帝
或賁師惡在騰蛇之央也故晉之出地明夷之入地君
子所自致其昭晦也日月之行皆無有食者或比而食
之晉而明夷師而及比或食以朔或食以望君子之所
自討也自討而謙謙卑而光至於謙則又一際矣復存
於謙能謙而不終孚則猶之大過也巽之丁癸猶有六
甲之義焉夫六甲之義蓋在易始不自軒轅氏有也
之尚甲巽之尚庚一以立其義一以致其武二者天地
之大用也世無金木之用則水火之利皆廢矣君子為
仁足以全好為義足以領惡巽之上在於附路奚取乎
鼎者天地之中也其下三門天地之銓衡也兩濟乎於
上三門停於下河漢所環杓酌其間益者以之損損者
以之益壯者以之遯遯者以之壯壯在兩乙天地之情
也以天地之情履壯而行猶或危之而况於人乎况於
君子庶民乎壯而離受之離而後履之履之五二皆在
帝角其上則羣蓋之所覆也下則帝席之所跖也捧壁

御馬以為不足而益之履虎善履者莫若隨至於隨則
 又一際矣隨而大畜畜於兩德德有陰陽是為德房小
 過則猶之中孚也出於鞅閉而上於卷舌八表之治於
 是乎止矣豐中也義陽方中不言前星天子總治不右
 帝子君子之道當五則居之過二則去之并以知險心
 惻而不憂蹇以知阻匪躬而不懼險阻不驚迺復於恒
 至於恒而屯咸之治當復更始矣故咸之復於恒北方
 之終卦也屯蒙咸恒晉師夷比八者乾坤之四輔也乾
 坤坎離象於上際上三而從陽八表之治象於下際下
 四而從陰上三以左下四以右故屯者天也蒙者地也
 咸者天也恒者地也天地之統各三十有六五七相得
 為三百六十五相命而經首環始上者天也下者地
 也陽者天也陰者地也兩濟之義在於乾始始而終之
 陰陽交分故自表際而外天卦二十有五地卦三十上
 下相維五十之中求於圖書兩極晝夜屈伸之故則亦
 大乎備矣從而逆行迺授於臨臨者交會之元也

右文圖經七十二卦直極取度反周一卦為十二爻
 爻直三百六十五度一卦反復而周極經之度其橫
 五度每卦各五亦七十二卦而周天圍之度九卦反
 復為十二爻兩極懸視則為兩卦唯乾坤坎離大小
 過頤中孚八卦反復不變故舉六爻則僅六十有四
 舉全爻則反復不變八為十六遂加一八為七十有
 二蓋交圖對待以乾匹坤以坎匹離東西陰陽各三
 十有二文圖反復反屯為蒙反咸為恒屯咸諸卦皆

為序也故易舉乾以對坤猶舉屯蒙以對咸恒非舉
 咸以對乾恒以對坤也故屯為上音隔八相起左行
 而抵於頤咸為下音隔八相起右行而抵於中孚易
 之豎體合左右以立徑其圓體唯左行以為周徑有
 三百六十之度歷兩極而晝夜以知周有三百六十
 之圍踰一卦而閏餘以定故交圖明歲差日行之順
 逆文圖明出極積閏之圍徑也北極餘度入地三十
 六以九十一割之出地北上五十五度南極出地三
 十六以九十一益之在天一百廿七度以一百二
 十七半合五十五得一百八十二半是天面之度地
 上所直之爻也爻各三十度六爻得百八十度去其
 餘分則自北極以北五十五度上爻得三十為地之
 數五爻得二十五為天之數餘五數在北極之下正
 屬五位之中自五數而下又八十五度為赤道度除
 六十為四三兩爻其餘二十五度為二爻之中又餘
 五數在赤道之下餘三十而下爻以終因而反復晝
 夜之間二五互位其夫上初皆五十有五河所為圖
 也極去赤道與赤道去極折而兩之洛所為書也日
 行出入黃赤道常二十四度月行出入不過五度故以
 赤道極之度者為天地之中數以六爻而極下而
 出地之度二五角後各五十有五者為易爻之交度
 也天之一度當地三百六十里故去地三百六十里
 而極沒一度為繩曲道常三而當二故千八十里而
 當七百二十里去極二度矣古今測晷差殊約以一
 期之數刻其餘分兩極相去百八十里當六萬四千
 八百里合其餘度以里準之當六萬六千六百二十
 四步則兩極為十三萬三千二百四十里當三百六
 十步也圍三徑一則地周之徑當四萬四千四百餘里
 約以一朞之策兼益餘分得四萬三千八百三十乘
 以六爻得二十六萬二千九百七十四五分二八此
 天地之全分也易以六十四乘六十四為四千九
 十六以六十四乘四千九百六十六為二十六萬二千
 一百一十五畫天之度與地度數餘分之積尚餘六千二
 百有一是則地之里數當日之辰數六十歲積日之
 辰當三百六十度積里之地也以一歲之辰十之以
 為地徑之里以地徑之里六之以為天周之卦以天
 周之卦半之以為地周之極以地周之極半之以為

參

六度 七度 八度 九度 十度 十一度 十二度 十三度 十四度 十五度 十六度 十七度 十八度 十九度 二十度 廿一度 廿二度 廿三度 廿四度 廿五度 廿六度 廿七度 廿八度 廿九度 三十度 卅一度 卅二度 卅三度 卅四度 卅五度 卅六度 卅七度 卅八度 卅九度 四十度 四十一度 四十二度 四十三度 四十四度 四十五度 四十六度 四十七度 四十八度 四十九度 五十度 五十一度 五十二度 五十三度 五十四度 五十五度 五十六度 五十七度 五十八度 五十九度 六十度 六十一度 六十二度 六十三度 六十四度 六十五度 六十六度 六十七度 六十八度 六十九度 七十度 七十一度 七十二度 七十三度 七十四度 七十五度 七十六度 七十七度 七十八度 七十九度 八十度 八十一度 八十二度 八十三度 八十四度 八十五度 八十六度 八十七度 八十八度 八十九度 九十度 九十一度 九十二度 九十三度 九十四度 九十五度 九十六度 九十七度 九十八度 九十九度 一百度

蒙

南百廿五度自丈人子歷恠鉞坐旗
北五十五度天楛以下為蒙復度也
明夷 晉 蹇 晉 屯 蒙 初箕

泰

南百廿五度自南老人歷軍市四瀆
北五十五度左垣以下為泰復度否
初恒 咸 否 益 損 泰 初

觀

南百廿五度自孫歷狼上出五諸侯
北五十五度女史織女下為復度臨
初臨 頤 升 小過 萃 觀 初

頤

南百廿五度自孤矢歷闕丘井左有
北五十五度扶筐輦道下為本卦復度
初臨 升 小過 萃 觀 初

漸

南百廿五度自天社天馬上出階右
北五十五度右旗之端下為復度漸
初漸 困 隨 渙 賁 歸妹 初

歸妹

南百廿五度自積薪及燿上歷內階
北五十五度天厨天津下為復度升
初觀 頤 升 小過 萃 初

濟

南百廿五度自孤東歷天樽積水上
北五十五度漸臺柱史下復為未濟濟
初未濟 既濟 未濟 既濟 未濟 既濟 初

井

南百廿五度自天厨天津下為復度升
北五十五度天厨天津下為復度升
初觀 頤 升 小過 萃 初

井

南百廿五度自積薪及燿上歷內階
北五十五度天厨天津下為復度升
初觀 頤 升 小過 萃 初

井

南百廿五度自積薪及燿上歷內階
北五十五度天厨天津下為復度升
初觀 頤 升 小過 萃 初

井

南百廿五度自積薪及燿上歷內階
北五十五度天厨天津下為復度升
初觀 頤 升 小過 萃 初

井

南百廿五度自積薪及燿上歷內階
北五十五度天厨天津下為復度升
初觀 頤 升 小過 萃 初

井

南百廿五度自積薪及燿上歷內階
北五十五度天厨天津下為復度升
初觀 頤 升 小過 萃 初

井

南百廿五度自積薪及燿上歷內階
北五十五度天厨天津下為復度升
初觀 頤 升 小過 萃 初

井

南百廿五度自積薪及燿上歷內階
北五十五度天厨天津下為復度升
初觀 頤 升 小過 萃 初

井

南百廿五度自積薪及燿上歷內階
北五十五度天厨天津下為復度升
初觀 頤 升 小過 萃 初

井

南百廿五度自積薪及燿上歷內階
北五十五度天厨天津下為復度升
初觀 頤 升 小過 萃 初

井

南百廿五度自積薪及燿上歷內階
北五十五度天厨天津下為復度升
初觀 頤 升 小過 萃 初

井

南百廿五度自積薪及燿上歷內階
北五十五度天厨天津下為復度升
初觀 頤 升 小過 萃 初

井

南百廿五度自積薪及燿上歷內階
北五十五度天厨天津下為復度升
初觀 頤 升 小過 萃 初

角		角		軫		軫		軫		翼		翼		翼		翼		翼											
八度	七度	六度	五度	四度	三度	二度	一度	十六度	十五度	十四度	十三度	十二度	十一度	十度	九度	八度	七度	六度	五度	四度	三度								
鼎		鼎		巽		孚		復		謙		比		坤		坤		夷		明									
初革	上革	北五	南百	初兌	上離	北五	南百	初剝	上師	北五	南百	初豫	上豫	北五	南百	初又	上坤	初晉	上解	北五	南百								
鼎	訟	五	廿五	離	兌	五	廿五	比	謙	五	廿五	謙	比	復	復	坤	坤	漸	漸	五	廿五								
需	家人	去	自	巽	巽	去	自	豫	豫	女	自	策	自	剝	師	坤	坤	解	晉	及	自								
睽	睽	南	左	兌	離	甲	天	謙	比	御	而	良	下	復	復	坤	坤	明	屯	內	翼								
家人	需	南	上	離	兌	下	天	師	剝	下	公	復	復	豫	豫	坤	坤	夷	屯	坐	宿								
訟	鼎	為	周	巽	兌	為	巽	復	復	復	復	復	復	謙	比	又	坤	象	象	下	上								
上	初	復	至	復	兌	復	至	剝	剝	剝	剝	剝	剝	謙	比	坤	坤	象	象	為	右								
巽	革	復	於	兌	兌	復	於	奎	剝	復	復	室	豫	師	坤	坤	坤	明	屯	復	常								
一度	十四	十三	十二	十一	十度	九度	八度	七度	六度	五度	四度	三度	二度	一度	十六	十五	十四	十三	十二	十一	十度	九度	八度	七度	六度	五度	四度	三度	二度

心房		房		氏		氏		亢		亢		角	
四度	三度	二度	一度	六度	五度	四度	三度	二度	一度	十二	十一	十度	九度
豐		過小		畜大		隨		離		壯大		損	
初旅	上困	北五	南百	初小	上萃	北五	南百	初離	上兌	北五	南百	初益	上否
井	漸	五度	廿五	升	觀	五度	廿五	巽	巽	五度	廿五	否	泰
噬	歸	至	自	臨	頤	至	自	兌	離	壯	無	咸	恒
嗑	妹	車	東	頤	臨	天	積	離	兌	大	中	恒	咸
賁	節	右	咸	頤	臨	街	牽	離	兌	畜	孚	泰	益
渙	蠱	柱	罰	觀	升	端	韃	巽	巽	中	大	損	益
隨	豐	下	列	觀	升	復	閉	巽	離	孚	大	損	益
上	初	為	肆	上	初	為	西	上	初	無	大	上	初
畢	旅	復	至	上	初	本	垣	上	初	矣	畜	上	初
三度	二度	一度	十度	九度	八度	七度	六度	五度	四度	三度	二度	一度	十度
三度	二度	一度	十度	九度	八度	七度	六度	五度	四度	三度	二度	一度	十度

文圖緯七

七

文圖緯七

七

一百三十五度卦部雖殊積差一也律隔八而生上
 下損益以三為限一為實易隔八而生上下損益以
 六為限二為實凡易十有八變每變舉十為百八十
 以六分之每爻三十以四實之乾三十六則坤二十
 四震二十八則巽三十二坎離艮兌各從震巽分數
 其陰以三實之坤二十五則乾十三震二十一則巽
 十七坎離艮兌各從震巽分數其陽陰陽老少上下
 損益則七十二卦羸乏之分舉可齊矣今屯隔八生
 需適益二陽需隔八生師遂損三陽者需從其陰體
 數一百九十二師從其陽體數一百三十七也師隔
 八生小畜適益四陽小畜隔八生泰但損二陽者小
 畜從其陽體數一百二十二泰從其陰體數一百八
 十也泰隔八生同人適益二陽同人隔八生謙遂損
 四陽者同人從其陰體數二百有四謙從其陽體數
 一百三十八也謙隔八生隨適益二陽隨隔八生臨
 但損一陽者隨從其陽體數一百十四臨從其陰體
 數一百六十八也舉此八端餘可意悟間有參差以
 老少動靜絀伸相并則二十六萬二千一百四十四
 卦可以八際相生不竭然易之序卦自以象義為主
 象有權衡而體儀各配於文占玩指不相襲故獨但
 窮器主常而體一定也表畧之法具在天方圖交圖
 天方五百一十二規而圓之中容天方三百六十六
 規而圓之中容易方四千九十六三方二圓外內相
 函以中函之方直外圓之度以中函之圓直內方之
 易故上下徑懸一百二十八中分地平上下六十四
 表高八尺每尺各八細之則一尺而當八尺之表大
 之則一表而當一尺之寸乾坤坎離頤中孚大小過
 各自勾股以辨弦矢之道故日之去地六十四倍表
 端去日六十三倍日一度三百六十里下距地中二
 萬三千四十里夏至懸徑正當六十四倍春秋分倚
 數六十七倍二萬四千一百二十里冬至大斜七十
 八倍二萬八千八十里三差之間二至相距五千四
 十里以一丈三尺分之去其尺有二寸實畧一丈一
 尺二分共直四十八度每度二寸四分之畧當地五
 百八十五里之差餘距天中九度微弱當五千四十
 里為尺二寸之本矣其法以繩直表端天中五十五
 度有五北去地平三十六度以為極分南至地黃道三
 十六度以為交分損益十二以為至分南至地平亦
 五十有五以三十六與五十五相御取度自天中南

至黃道十二度倚直之數微差一寸又南至赤道倚直之數袤差三尺又南至黃道倚直大差一十四尺其晷端初差一寸則表端差一分晷端差三尺則表端差一尺晷端差十四尺則表端差四尺表端差一尺者為日差一千八十里表端差四尺者為日差三千九百六十里是北極出地三十六度之數如極出有高庫則日道有遠近晷影因之前却可以數取也唐開元間遣南宮說等分測晷極陽城晷長一尺四寸八分弱北極出地三十四度十分度之四浚儀岳臺晷長一尺五寸微強極高三十四度八分南至朗州晷長一尺一寸六分極高二十九度半北至蔚州晷長二尺六寸九分極高四十九度南相距三千六百八十八里九十步極差十度晷差一尺五寸三分則是不及三百里而晷差一寸記載之誤也今以天方繩準實測得北極出地三十五度黃道距表端五十六度三十一分七釐五毫則夏至之晷一尺一寸八分冬至之晷一丈三尺自古皆云冬至晷一尺四寸八分無有知其故者北極出地二十九度半赤道距表端六十一度八十一分七釐五毫則夏至之晷五寸冬至之晷一丈三寸北極出地四十九度半赤道距表端五十一度八十一分七釐五毫則夏至之晷一尺八寸冬至之晷一丈六尺三寸是朗州夏至晷只五寸蔚州夏至晷只一尺八寸差一尺三寸無一尺五寸之差又所載二晷分寸皆殊無疑其誤也蔚州極出地四十度與上都正等授時於燕都立四丈表冬至景七丈九尺八寸五分於正南二千里立四丈表冬至至景七丈九尺二寸四分兩晷較差六寸一分又燕都夏至景一丈一尺七寸一分正南二千里景一丈一尺四寸四分兩晷較差二寸七分以燕都夏至四丈表與蔚州夏至八尺表較之五八得四以五進一尺八寸之晷為九尺晷較燕都晷長二尺七寸為標長景遠之差不在極高里豆之限以洛南一尺五寸二分除蔚州一尺八寸亦差二寸八分則夏至去洛萬八百里而差一寸如宋元嘉所測交州晷景率六百三十里而差一寸是皆夏至之晷非冬至之晷也冬夏二晷有贏有縮夏至日晷在於表端停而漸縮冬至日晷勾於大弦袤而漸舒停者晷縮而里廣袤者晷舒而里促如上都冬至四丈表二千里差六寸一分則一寸之晷當三百三十三里燕都夏

至四丈表二千里差二寸七分則一寸之晷當七百四十里以古法周南重表千里晷差一寸之說較之唯陽城為中施於異處則不復然亦唯冬至為然施於夏至則一寸之晷只當三百八里矣故知靈憲所傳千里一寸與古今所疑六百里一寸者皆誤也蓋表出於地日斜於天舒縮漸遠古人測晷以故盈縮之智非立景以定進退之度也今以天方繩表實測得陽城冬至晷長十六尺一寸二分以八較之為一丈二尺八寸九分六釐夏至晷長一尺四寸八分以八較之為一尺一寸八分四釐春秋分晷長五尺七寸六分以八較之為四尺六寸八釐以夏至之晷南除二分之二則比陸二十四度只餘三尺四寸二分四釐之短以二分之二則晷南除冬至之晷則南陸二十四度便行八尺二寸八分八釐之長矣以一尺一寸八分四釐之本合北陸之晷為四尺六寸八釐以一分一寸八分四釐之本合南陸之晷為九尺四寸七分二釐三分損益合差二寸五分七釐再以六段積差比陸四尺二寸八分南陸九尺一寸二分亦三分損益合差五寸二分約以五寸二分為初差之本以二寸五分七分損益為餘差之本損益八尺舉可知也緣三分六十有四則一為贏三分八十則一為縮故以七十二調之上舉八者得三十二下舉十者得四十四故以九命八上得四而下得五猶上經之為三十下經之為三十四也天下表晷唯洛南黃道距天中十二赤道距黃道廿四三分損益晷律最真每尺八寸加二以為差本三分以為晷實餘四極表皆以四為實以三為法故林邑極出地十八度冬至晷八尺春秋分二尺六寸五分安南極出地二十一度冬至晷九尺五寸春秋分三尺一寸六分蔚州極出地四十九度冬至晷二丈二尺五寸春秋分七尺五寸鐵勒極出地五十二冬至晷三丈九尺春秋分一丈三尺皆損益四分之一矣與其八十分測多寡難調不如歸之八尺損益之徑也唐人以林邑鐵勒出極遠近視陽城各上下十七南北相距六千一百一十二里分之為每度三百六十里於天方最親但於晷尺冬夏殊未之合故復約以天方分其里數三百六十以為度五百四十以為晷晷有長短各千八十里而差二寸故日為飛准繩三而當二里度既明然後以分卦位每一表而定一方之位一方八尺內容四千九

六寸六十四方而容二十萬二千一百四十四寸凡
內四垣二千四十八寸徑五百一十二平分二百五
十六為天中南過八十寸為夏至日道又南一百九
十二寸為二分中道自二分中道垂股外方一十六
寸為日道外廉下視冬至二十四度在地平上三十
四方橫矢上方一十六寸為日道上廉日晷所直前
陽後陰前後五千四里故過六千里則晷平六十
四丈冬至夏損益日軌不周以萬八十里為陰陽之交
以六十四為天方之徑損其四倍以得日道益其度
分以得天周則天慶日四倍之寬日環常天一度
之徑施之於易按表知方射晷妙迺知古人捕影
觀日之為虛談十尺八表之有隱義也

三易洞璣卷之五

明黃道周著

文圖經中

天動示象示象者候九人動示息示息者候六候九以
倍候六以參滋數相歸宅虛以知故欲聽以知則真若
靜虛靜虛者所以夙治棄惡於天下也人之病生於臟
腑天之病生於象氣歲幽布微要冥莫知握之以數而
化迺可治故數者齊也象息之所握齊也象有六爻爻
有三變息有三候候有六代不測其候焉知厥象立權

稱衡是為夜行故日十二辰而爻象反復一辰之息二千一百九十強一日之息而當六暮之歷故息當辰也爻當歲也息有三隧脉有四營營息相候益損每復約其長短羸絀疾徐而性命可別矣故息者易之微始也息始於黃鐘之上宮兩而參之五十有二合於夾鐘之上宮故萬物之氣皆息於子而達於卯卯者日精之臟五德所視以為伸屈也辰星視日前絀十六後羸十六遲疾之會二十有一息數視之以為至減泡清腸繫焉大白視日晨絀二十四羸二十四遲疾之會三十強餘息數視之以為次減氣海溷腸繫焉填星視日晨夕羸絀九十有六退疾之候一百二十九息數視之以為次加脾與胃繫焉歲星視日晨夕百有八退疾之候一百三十二息數視之以為又加肝與膽繫焉熒惑視日晨夕百三十有二退疾之候一百四十六息數視之以為至加心包絡三焦繫焉此五視者腑臟所應以為呼吸也心繫以日腎繫以月日月循環五德所依肺上覆之以囿元氣竅二十四以先諸路故肺心腎三者不與五德同務三極之總也肺之左蓋道胃與脾清腸之氣出於腎右其間稷稷微瀦以邀盛於陰夜衰於陽晝肺之右蓋道胃與肝濁腸之氣出於腎左其間皞皞䟽

越以敷盛於陽晝衰於陰夜肺之中蓋道胃膽腎臏胞
之氣出於準中其間濶濶別滙而濩衰於卯酉盛於子
午故肺者八表之通道也肺上於咽門以施兌端精物
之交暨於上天噓而取之肺布於賁門以都臏中神物
之交暨於岳瀆坐而取之肺持於會門以服胞中鬼物
之交暨於層淵喻而取之故氣平則心平氣衰則心衰
氣固則水滋氣耗則水涸故心以候氣氣以候心膽以
候氣氣以候腎日以命月月以檢日氣持其蓋函物之
所以不寫也故乾者所以為蓋也蓋者所以為函也任
者所以為督也督者所以為任也帶在季脇函蓋之間
斷鞶如純謂之坤維躡所繫達於衝門故任督帶兩
維兩躡八脉者爻象之經首也尾箕而下杵曰之比發
於會陰謂之潛龍三泉而上天關之端謂之承漿交於
上九上九斷交至於顛會任督迺代參首而下復反於
箕尾長強尾氐任督再交故乾者任督之準維躡之所
循起也離為陰躡下發於照海中達陰交上至於缺盆
自左而右坎為陽躡下發於甲脉中達陽關上至於曲
垣自右而左兩維所衝季脇之中散於氣戶鬱於不容
凡尺有八寸四周其度而與身等數故易七尺有二寸
脉絡所會四百三十有二一辰之周十有八交二日而

盡脉絡之會故乾十二爻終始戊巳天道繩於上冥泉
 準於下任督始交在兩隧之中亥子之律端也別隧而
 左屯蒙受之終始庚辛交於需訟在會陰長強之間故
 左與右交右與左交乾居其中而息數獨殷十有八交
 二千一百九十餘息之所取衷也需訟之隧出於壬癸
 其左師比師比之隧出於甲乙其右小畜與履小畜履
 之隧出於丙丁丙丁甲乙之交在中極腰俞之下自是
 而維蹻衝帶正別所交舉可推也陽樞三七督穴三九
 陰膺二六任穴三八陰陽相倚成爻其間故爻者交也
 衝維不交則蹻蹻解渙蹻蹻解渙則乾坤之道息矣故
 交者人倫之紀也交而後形生焉形而後交治之矣
 同人交於中極之間陽關之下弁與肆互戊治於前庚
 治於後謙與隨交於闕元之下陽關之間咸與建互壬
 治於前甲治於後臨與噬嗑交於石門之間陽關之上
 韃與旗互丙治於前戊治於後剝與无妄交於氣海命
 門之間咸與桴互庚治於前壬治於後頤與大過交於
 陰交懸樞之下維蹻始直首腹耳目手口足股之所相
 為柎也故頤大過中孚小過八者天地之矩矱也頤與
 大過甲丙既交而坎離受之坎戊則離庚離戊則坎庚
 辛巳從之交於神闕之下懸樞之上萬物之要道也故

氏者七緯之柄羅堰而上星漢之津梁也女氏懸平在
帝后之中兩垣所俠謂之神闕二八以停上於廉泉瘞
門而下積尸天陰戊巳庚辛之所均也咸發於攝提之
下遯動於匏瓜之外脊中而南交於水分水分而上是
為三腕包於建里晋家人蹇損夬萃困革之所會也震
漸而上至艮歸妹齊脇既平衡維迺乘筋束之南達於
巨闕鳩尾中庭臙中玉堂北出至陽是為坤維故自坤
上下九寸五分復於正交倚而取之帶脉之中經也帶
行者以衝衝行者以帶衝帶相維任督以平故自坤而
南尺有八寸神庭之交則亦猶是矣乾下七寸懸垂於
顛兌端之陽直於腦戶其上為復交於大畜素膠之陽
直於強間故自乾下而上乾上而下六寸四分復與大
畜无妄及剝四者陰陽之宮庭也君子觀復以畜德觀
剝以去妄深息而消舍興雲著於晝聞雷著於夜故其
痾疾不作動靜無罅六節五制勝負之紀君子與百姓
同患而不與百姓同病也小人之病診於脉君子之病
診於息息復不移若與天稽至希以微迺與化齊易之
周甲二十五萬九千二百紕於天度三千七百八十以
十約之三百七十有八故一日之息下於天圓三百七
十有八消息十三準於天方三百六十強五故六日之

息羸辰之數二千一百九十強一七日而復地之制也
地制以六天候以五人節以三三以衡五六以御三故
五運化於上六氣平於下其勝不過其負不衄澹漸相
報不與物搏故五運有所不制六氣有所不詰心治則
氣治水治則火治肺之左蓋發於右寸右蓋發於左寸
上以候上中以候中下以候下下中之間持以候膽上
中之間不持以候心故心有在於坎有在於離左制以
土右制以金土勞以思金專以悲主客數撓子毋廼離
故客不能為賊主廼為賊其陽不治則其陰治之陽治
以陰陰治以陽隨陽而蠱陰隨甲而蠱乙甲乙反復故
隨以六乙治於晝蠱以六甲治於夜革庚而鼎辛
而革巳巽戊而兌巳兌庚而巽辛治巽者以庚治革者
以巳故陰陽之道左右相治彼此互取精物之義也左
尺而下右尺而上坎離始濟天津之水交於亢池右寸
而下左關而上坎離再濟大陵之水交於積尸四者精
物之所為生死也大陵之陰至於天津亢池之陽至於
鬼目二尺有一寸艮脊為主包絡隔膜肝膽脾胃大小
腸治之三八在於廣明則七繫於大衝四九在於廣明
則三繫於大衝天津之陽至於亢池鬼目之陰至於陵
尸尺有五寸頂尻為主心肺咽門腎膀胱闌門治之二

七在於前陽則九繫於後陰一六在於前陰則一究於後陽二八四六衝維所射五十之衝環居其中天之五垣所正厥事也故腑臟所繫不有恒絡陰陽所會不有恒舍其有恒舍則循厥次五日而候七日而復陰左而上陽右而下肺有三盖胃有三門腎有三焦舌有三本息有三隧短極於十長極於千四百六十有一中於五十及百二十餘一至人持之無為無思平心以虛息迺以徐心平息徐天下祛祛不息不思天下迺治何以持之雲雷水火雲在於天雷在於淵兩濟之下敬視兩過兩濟不過迺治天下

部欽前圖八際之律為中圖三部之息天人迺合周易之序於是可見也自岐黃以來皆言漏下十刻氣一千一百二十五息自寅至未六千七百五十息為陽自申至丑六千七百五十息為陰晝夜計一萬三千五百息人身榮衛一十六丈二尺呼行三寸吸行三寸一息之間脈行六寸漏下一刻呼吸一百三寸五息脈行八丈一尺二刻而周一時呼吸一千一百二十五息脈行六十七丈五尺四周有餘晝夜一萬三千五百息脈行八百一十丈九尺五十周於身為五十營此獨不然者以氣有緩急遲疾人有長短隆薄呼吸之數平命於心燥則息疾心緩則息舒呼吸之氣出三入一不分三寸之候營脈之動吸一呼三可定平人之息今以漏器實測之每器移辰二千一百九十一息有餘二辰而得四千三百八十三息一日晝夜凡得二萬六千二百九十八息以十乘之為六十歲曆之實兩候十日之積每辰動脈八千七百六十六營一日晝夜凡動十萬五千一百九十二營以五乘之為六十歲曆之實一候五日之積故氣動以一脈動以倍一息之脈動有四營一辰之氣分為六

候候有三變自左而中而右六候之息十有八變一
 日而七十二候二百一十六變人身任督兩躡陰陽
 之分七丈三尺五分句股倚徑因而三之二十一丈
 九尺一寸五分準易之體七十有二圍而三之二百
 十六不及天分三十一五一日之餘三百七十有八
 約以天方去其十二七五九六日而又餘滿二千一
 百九十一為七十三周故曰七日來復天以六為節
 地以五為制六節者本支五制者本干支有風熱濕
 暑燥寒干有木火土金水故運五而氣六候五而渡
 六也內經以地支十二對待為六氣五干相從為五
 運五運有主運客運六氣有主氣客氣主氣紀歲歲
 半以前司天主之歲半以後司泉主之司天在上三
 年而降遷於司泉司泉在下三年而升遷於司天客
 氣紀步子午君火少陰司天燥金為客太陰濕土步
 於天左厥陰風木步於天右太陽寒水步於地左少
 陽相火步於地右至卯酉而遷寅申相火少陽司天
 風木為客太陰濕土步於天右陽明燥金步於地左
 少陰君火步於地左太陽寒水步於地右至巳亥而
 遷正對相化對勝有復正勝不負一年分間故亦謂
 之謂氣旺權權於五行之勝復其氣一林二火三
 五行之權從其所化甲巳為土乙庚為金丙辛為水
 丁壬為木戊癸為火亦七十二日有奇間歲而遷五
 陽之年客運有過先天十三五陰之年客運不及後
 天十三平氣之年干支比齊交於大寒故亦謂之齊
 天氣運之行各有主客制化之用則主氣而運客其
 約以子午為少陰君火丑未為太陰濕土寅申為少
 陽相火卯酉為陽明燥金辰戌為太陽寒水巳亥為
 厥陰風木乘於五化其氣生運曰順克運曰刑運生
 氣者小逆相得則微運克氣者不和不相得則甚故
 曰土運之歲上見太陽火運之歲上見厥陰水運之歲上
 見太陽天與會是曰天符應天為天符承歲為歲
 直三合為治為太乙天符之會大過之運得司地之
 之氣為同天符不及之運得司地之氣為同歲會運
 同四孟為支德之符世之言陰陽者皆本於此今亦
 不同者以五臟六腑雖分陰陽而五運六氣實無所
 專治臟腑之精應於星物運氣之精貫於營衛上下
 同流日十二周逢生則得逢衰則射視於我主不視
 於客肺以九而處上腎以一而處下肝以三而處左

交於右脾以七而處右交於中胃以五而四治左乘
 衝氣達於肺之左管為少陰金右乘衝氣達於肺之
 右管為少陰火左引維氣達於肺之右為太陰水太陰之木合於
 胃系厥陰之木合於脾系少陰之火合於肝系少陰
 之金合於腎系以上皆為陰而心統之都於膻中是
 為書象繫於背膈包絡以二七而處上胞膀胱以一
 六而處下小腸闌門以三八處左而交於前大腸氣
 海以四九處右而交於後胃以十而四治前引三七
 以交於腎之左左引二八以交於腎之前上引九一
 以交於腎之右右引四六以交於腎之下以下皆為
 陽而膽統之都於胞中是為圖象繫於腹故陰有五
 臟臟有五系上陰之君心懸於肺故肺與心別自為
 系陽有四腑腑有四房下陽之君膽懸於肝故膽獨
 為一系以上五陰虛胃以與心以下四陽實胃以與
 膽其合則十其別則九合為二十別為十八故十八
 者三六之會腑臟變化之紀也分其十八上持人迎
 下持氣口自關而上謂之肺自關而下謂之腎關中
 謂之胃肺胃之間謂之心胃腎之間謂之膽左胃之
 位可謂之脾脾之候見於右腎四系之候皆繫於心故
 膀胱氣海之候見於右腎四系之候皆繫於心故
 之道不可以一取也自有內經以來五臟六腑註為
 不刊而三焦一腑訛云三處心包膈絡又混一膜肝
 出脾右而以為左命同於腎而別兩方疑滯燦然又
 以兩躡孤行二絡脾脉自係大經義雖可尋理殊無
 取蓋此書出於春秋之時遺文雖存而黃岐去遠運
 氣之學錯於陰陽仲尼未刪無所據証唯其間氣紀
 步主氣紀歲與易序同歸信其道古耳岐黃在堯典
 之前二百許歲以竹書較之軒轅百年顛頊七十八
 年帝嚳六十三年帝摯九年共二百五十年斗差四
 度堯典日在虛九度軒轅時當在危三四度戊癸經
 于虛危而稱伏羲太始天元冊文云丹天之氣經于
 牛女戊分齡天之氣經于心尾巳分蒼天之氣經于
 危室柳鬼素天之氣經于亢氏昂畢玄天之氣經于
 張翼婁胃其時子癸在於牛女甲巳在於心尾則當
 春秋時非羲軒時無疑也古書多所假託未嘗實測
 以伎孤行故久而愈隱惟氣運司於天官歲有考驗
 與道出入今攷易序乾直於戊巳為冬至子分六氣
 之始戊與癸合為乾之上際巳與甲合為乾之下際

上下十二爻以五乘之為周甲之辰以七十二乘之
 為周歲之曆一日十二辰一卦之直十二日一氣五
 卦五卦之直六十日六氣而周一歲之曆五歲而周
 五卦之運乾始於戊子終於巳亥乾乘坤位以授於
 屯屯始於庚子終於辛亥屯蒙反對屯為天之左間
 則蒙為地之左間蒙承水德以授於需需始於壬子
 終於癸亥需訟反對需為天之右間則訟為地之右
 間訟承火德以授於師師始於甲子終於乙亥師比
 反對師為天之左間則比為地之左間比承金德以
 授於小畜小畜始於丙子終於丁亥小畜履反對小
 畜為天之右間則履為地之右間履承木德復生戊
 子以授於泰自是左右分行各以戊庚壬甲丙為天
 之間次癸乙丁巳辛為地之間次乾之下際與屯之
 上際為更革之端故屯以庚而兼甲乾以巳而兼壬
 六氣之周三十六卦其合七十有二令者司天合者
 司地每氣之合各七十二以化氣主客命其上下則
 運氣之義一也唯內經主客以克步六易序主客以
 生步五耳一卦之直十二日以十二乘七十二為八
 百六十四日為主氣間氣之終五運所乘四千三百
 二十日而歲步運備故一氣之運有七十二卦六氣
 合日以五乘之得兩歲之辰為化氣之合辰以子支
 合乘得周甲之歲為化氣之會歲主客勝負可得而
 齊也勝負相乘化與不化存乎呼吸呼吸出臆中與
 營氣別隧營氣出中腑與衛氣別隧然營氣所行上
 達於宗氣宗氣之動下運衛氣營衛順逆宗氣得而
 治之其往復長短權量寸尺非呼吸不可得而別也
 手之寸上謂之人迎寸下謂之氣口氣口脈口也亦
 謂寸口寸口主中人迎主外兩者之氣與呼吸相應
 人之呼吸自結喉而下廉泉而外上一寸謂之人迎
 下一寸謂之氣口氣口氣舍也引手屈之至於喉下
 上為人迎下為氣舍與之相應故謂之名氣脈脈所會
 皆在於寸故為寸口亦謂脈口內經言人迎一盛病
 在足少陽一盛而躁病在手少陽人迎二盛病在足
 太陽二盛而躁病在手太陽人迎三盛病在足陽明
 三盛而躁病在手陽明人迎四倍且大且數名曰覆
 陽覆陽為外格死不治脈口一盛病在足厥陰一盛
 而躁在手心主脈口二盛病在足少陰二盛而躁在
 手少陰脈口三盛病在足太陰三盛而躁在手太陰
 脈口四盛且大且數名曰溢陰溢陰為內關死不治

盛者加也凡氣呼吸脉皆倍之一息四動一盛而五再盛而六三盛而七再倍而覆加盛之數皆視腑臟斤兩尺度以為其候腑臟皆生於火火在於上故躁皆視上脾以化物膽生於木亦為燥火火鬱則呼宣之火萌則吸清之呼吸三隧與三焦相導三焦失位則三隧不應內經曰比歧之歲少陰在泉則寸口不應厥陰在泉則右不應大陰在泉則左不應南政之歲少陰司天則寸口不應厥陰司天則右不應太陰司天則左不應諸失位者脉不應於下則息不應於上凡諸不應皆生於心君火失位則相火從之視日所感以留其容容迺為賊上下不得歲辰所會其病迺劇故心平則氣平心正則氣正氣正氣平者諸盛不見於手氣正者諸邪不入於臟靜室獨居視其嗑吸長短出入或應或否或剝或復原本序易則天人之義居然見矣

文圖緯中

卦氣直甲 正化 紀歲紀步 左行從母 歲合 歲陰

乾	屯	師	泰
九二 九三 九四 九五 上九	初九 六二 六三 六四 九五 上六	初六 九二 六三 六四 六五 上六	初九 九二
寅 辰 申 戌	寅 辰 申 戌	寅 辰 申 戌	寅 辰
陽明燥金 厥陰游火 太陰良金	厥陰游火 太陰良金 少陽游火	太陰良金 太陰濕土 少陽專木	太陰濕土 陽明剝土
壬分 戊分 庚分	戊分 庚分 乙分	庚分 甲分 乙分	甲分 乙分
厥陰風木 少陽游火 少陽專木	少陽游火 少陽專木 陽明剝土	少陽專木 陽明剝土 陽明剝土	陽明剝土
丁分 癸分 乙分	癸分 乙分 乙分	乙分 甲分 乙分	乙分
巳 未 酉	巳 未 酉	巳 未 酉	巳 未
乾	蒙	比	否

咸			坎			頤			剝			臨			謙														
上九	六五	九四	九三	六二	初六	上九	六五	九四	六三	六二	初六	上六	六五	九四	六三	六二	初六	上六	六五	九四	六三	六二	初六						
壬戌	申午	辰寅	壬戌	申午	辰寅	甲戌	申午	辰寅	庚戌	申午	辰寅	丙戌	申午	辰寅	壬戌	申午	辰寅	壬戌	申午	辰寅	壬戌	申午	辰寅	壬戌	申午	辰寅			
厥陰游火	少陰明水	陽明燥金	太陽寒水	太陽寒水	陽明剝土	大陽寒水	陽明剝土	少陽游火	少陽游火	少陽相火	少陽相火	少陽相火	少陽相火	少陽相火	厥陰風木	少陰君火	厥陰風木	厥陰風木	少陰君火	厥陰風木	少陰君火	少陰君火	少陰君火	少陰君火	少陰君火	少陰君火			
丙分	右間	壬天	壬分	右間	甲分	戊分	右間	甲分	甲分	左間	庚分	丙分	左間	丙分	丙分	右間	壬天	丙分	右間	壬天	戊分	左間	戊分	壬分	右間	壬分			
少陽游火	少陽相火	厥陰風木	少陰君火	少陰君火	太陽濕土	少陰君火	太陽濕土	厥陰游火	太陰良金	太陰良金	太陰良金	太陰良金	太陰良金	太陰良金	陽明燥金	太陽寒水	陽明燥金	陽明燥金	太陽寒水	陽明燥金	太陽寒水	太陽寒水	太陽寒水	太陽寒水	太陽寒水	太陽寒水			
辛分	右間	丁壬	丁分	右間	巳分	巳分	左間	巳分	乙分	左間	乙分	乙分	左間	乙分	丁分	左間	丁分	丁分	左間	丁分	丁分	左間	丁分	丁分	右間	丁分			
癸亥	酉未	巳卯	癸巳	酉未	巳卯	乙亥	酉未	巳卯	乙酉	未巳	卯丑	辛酉	未巳	卯丑	丁酉	未巳	卯丑	癸酉	未巳	卯丑	癸巳	酉未	巳卯	巳酉	未巳	卯丑	巳酉	未巳	卯丑
		恒			坎			頤			復			觀			豫												

渙			豐			震			困			夬			蹇			晉								
六六九初	六六九初	六六九初	上六九五	上六九五	上六九五	上六九五	上六九五	上六九五	九初六	九初六	九初六	上六九五	上六九五	上六九五	上六九五	上六九五	上六九五	上六九五	上六九五	上六九五	六六九初	六六九初	六六九初			
六三二	六三二	六三二	六五	六五	六五	六五	六五	六五	六六	六六	六六	六五	六五	六五	六五	六五	六五	六五	六五	六五	六三二	六三二	六三二			
庚寅	庚寅	庚寅	丙申	丙申	丙申	壬申	壬申	壬申	戊申	戊申	戊申	甲申	甲申	甲申	庚申	庚申	庚申	丙申	丙申	丙申	丙寅	丙寅	丙寅			
少陽專木	少陽相火	少陽相火	少陽游火	少陽游火	少陽游火	少陽相火	少陽相火	少陽相火	少陰君火	少陰君火	少陰君火	少陰君火	少陰君火	少陰君火	太陰濕土	太陰濕土	太陰濕土	太陰良金	太陰良金	太陰良金	厥陰風木	厥陰風木	陽明燥金			
庚乙	丙分	丙分	丙分	丙分	丙分	丙分	丙分	丙分	戊分	戊分	戊分	戊分	戊分	戊分	甲分	甲分	甲分	乙分	乙分	乙分	丙分	丙分	壬分			
太陰良金	厥陰游火	少陰明水	太陰良金	厥陰游火	少陰明水	少陰明水	陽明燥金	太陽寒水	陽明燥金	太陽寒水	太陽寒水	陽明剛土	陽明剛土	陽明剛土	少陽專木	少陽相火	少陽相火	少陽相火	少陽相火	少陽相火	厥陰風木	厥陰風木	厥陰風木			
乙庚	辛分	辛分	乙分	乙分	乙分	乙分	乙分	乙分	乙分	乙分	乙分	乙分	乙分	乙分	乙分	乙分	乙分	乙分	乙分	乙分	乙分	乙分	乙分			
	辛丁	辛丁		辛丁	辛丁		辛丁	辛丁		辛丁	辛丁		辛丁	辛丁		辛丁	辛丁		辛丁	辛丁		辛丁	辛丁			
未巳	卯丑	亥酉	未巳	卯丑	亥酉	未巳	卯丑	亥酉	未巳	卯丑	亥酉	未巳	卯丑	亥酉	未巳	卯丑	亥酉	未巳	卯丑	亥酉	未巳	卯丑	亥酉	未巳	卯丑	亥酉
節			旅			艮						姤			解						夷明					

文圖緯中

三

乾			訟			履			大畜			蠱			賁			大畜					
九	九	九	初	上	九	九	六	九	初	上	九	九	六	九	初	上	九	九	六	九	初	上	九
四	三	二	九	五	四	三	二	九	五	四	三	九	五	四	二	九	五	六	四	三	二	九	五
戊	丙	戊	丙	壬	戊	壬	戊	壬	戊	甲	戊	甲	戊	甲	庚	丙	庚	庚	丙	庚	丙	壬	戊
午	辰	寅	子	申	午	辰	寅	子	申	午	辰	寅	子	申	辰	寅	子	申	午	辰	寅	子	申
少	少	少	少	少	少	厥	少	少	厥	少	少	大	少	少	太	厥	厥	太	厥	厥	大	厥	厥
陰	陽	陽	陽	陰	陰	陰	陽	陽	風	君	君	濕	火	火	土	明	明	金	水	水	燥	金	金
君	相	游	相	火	木	木	火	火	木	火	火	土	火	火	土	水	水	金	火	火	水	火	火
火	火	火	火	火	火	火	火	火	火	火	火	火	火	火	火	火	火	火	火	火	火	火	火
戊	丙	戊	丙	壬	戊	壬	戊	壬	戊	甲	戊	甲	庚	甲	庚	丙	庚	丙	壬	戊	壬	戊	壬
司	右	右	右	左	左	左	右	右	右	左	左	左	右	右	右	左	左	左	右	右	右	左	左
天	遷	遷	遷	天	天	天	分	分	分	分	分	分	分	分	分	分	分	分	分	分	分	分	分
太	少	厥	厥	少	陽	陽	少	少	陽	太	太	陽	少	少	陽	少	少	陽	少	少	陽	少	少
陽	陰	陰	陰	陽	明	明	陰	陰	燥	陽	陽	寒	陽	陽	土	相	相	木	火	火	風	木	木
寒	明	游	游	水	金	金	水	水	水	水	水	水	火	火	火	火	火	火	火	火	火	火	火
水	水	火	火	水	水	水	水	水	水	水	水	水	水	水	水	水	水	水	水	水	水	水	水
祭	司	辛	辛	祭	丁	丁	祭	祭	祭	祭	祭	祭	祭	祭	祭	祭	祭	祭	祭	祭	祭	祭	祭
戊	泉	分	分	泉	分	分	泉	泉	分	分	分	分	分	分	分	分	分	分	分	分	分	分	分
	巳	丁	丁	癸	癸	癸	巳	巳	巳	乙	乙	乙	辛	辛	辛	丁	丁	丁	巳	巳	巳	丁	丁
	未	亥	亥	酉	酉	酉	未	未	未	酉	酉	酉	未	未	未	酉	酉	酉	未	未	未	酉	酉
	乾			需			畜	畜		隨						嗑	嗑		妄	妄			

文圖緯中

七

文圖緯中

五

頤	復	觀	豫	否	比	蒙	
六初二	六三六四六五	六二六三六四六五	六二六三六四六五	九四九三九二九一	六二六三六四六五	九二九三九四九五	九四九五
庚寅	甲申 乙酉 丙戌 丁亥 戊子 己丑 庚寅 辛卯 壬辰 癸巳	戊子 己丑 庚寅 辛卯 壬辰 癸巳	壬戌 癸亥 甲子 乙丑 丙寅 丁卯 戊辰 己巳 庚午 辛未 壬申 癸酉	丙申 丁酉 戊戌 己亥 庚子 辛丑 壬寅 癸卯	庚寅 辛卯 壬辰 癸巳	甲申 乙酉 丙戌 丁亥 戊子 己丑 庚寅 辛卯 壬辰 癸巳	戊戌 己亥 庚子 辛丑 壬寅 癸卯
陽明剝土	少陽游火 少陽專木	太陽寒水	陽明剝土	少陰明水	太陰濕土	少陰君火	太陰濕土
甲右分	庚左分	戊右分	甲左分	壬左分	甲右分	戊右分	甲左分
大陰濕土	厥陰游火 太陰良金	少陰君火	太陰濕土	少陰君火	陽明剝土	大陽寒水	陽明剝土
巳右分	乙左分	巳右分	巳左分	癸左分	巳右分	巳右分	巳左分
辛卯	乙酉 丙戌 丁亥 戊子 己丑 庚寅 辛卯 壬辰 癸巳	乙卯	巳酉 丙戌 丁亥 戊子 己丑 庚寅 辛卯 壬辰 癸巳	癸酉	辛卯	乙酉	巳酉
頤	剝	臨	謙	泰	師	屯	

文圖緯中

七

文圖緯中

六

井			姤			解			夷明			恒			坎		
上九	六五	九四	九三	六二	初六	上九	六五	九四	九三	六二	初六	上九	六五	九四	九三	六二	初六
丙戌	申午	辰寅	丙子	申午	辰寅	甲戌	申午	辰寅	甲戌	申午	辰寅	丙戌	申午	辰寅	丙戌	申午	辰寅
陽明燥金	少陰朋水	厥陰游火	太陰良金	少陰朋水	厥陰游火	太陰濕土	少陰君火	陽明剝土	太陰濕土	少陰君火	陽明剝土	厥陰風木	少陰君火	陽明燥金	厥陰風木	少陰君火	陽明燥金
壬左	丙辛	庚右	庚左	丙辛	乙右	甲右	戊左	乙右	甲右	戊左	乙右	壬右	丙辛	庚左	壬右	丙辛	庚左
厥陰風木	少陽相火	少陽游火	少陽專木	少陽相火	少陽游火	陽明剝土	大陽寒水	陽明剝土	大陽寒水	陽明燥金	太陽寒水	陽明燥金	太陽寒水	陽明燥金	少陰明水	厥陰游火	太陰良金
丁左	辛丙	乙右	乙左	辛丙	庚右	乙左	癸右	甲左	乙左	癸右	甲左	丁左	辛丙	乙右	丁左	辛丙	乙右
丁酉	未巳	卯丑	辛酉	未巳	卯丑	乙酉	未巳	卯丑	乙酉	未巳	卯丑	癸酉	未巳	卯丑	癸酉	未巳	卯丑
	困			夬			蹇			晉			咸			坎	

文圖經

大

孚中			濟未			坤			節			旅			艮											
六	六	九	上	六	九	上	六	六	上	九	六	上	六	九	上	六	六	上	六	九	上	六	六			
四	三	二	九	五	四	六	五	四	六	五	四	九	五	四	六	五	四	九	五	四	六	五	四			
		壬	丙		丙	戊		戊	庚		甲	戊		戊	壬		壬	戊		壬	戊		壬			
午	辰	寅	子	申	寅	子	申	寅	子	申	寅	子	申	寅	子	申	寅	子	申	寅	子	申	寅	子	申	寅
厥	少	少	厥	少	少	少	少	少	少	少	陽	太	陽	陽	太	陽	陽	太	陽	陽	少	少	厥			
陰	陽	陽	陰	陽	陽	陽	陽	陽	陽	陽	明	陽	明	明	陽	明	明	陽	明	明	陰	陰	陰			
風	相	游	風	相	游	相	游	游	相	游	剗	寒	寒	燥	寒	寒	燥	寒	寒	燥	明	明	游			
木	火	火	木	火	火	火	火	木	木	火	土	水	水	金	水	水	金	水	水	金	水	水	火			
丁	丙	丙	壬	左	左	戊	右	右	庚	右	右	戊	右	右	壬	左	左	戊	左	左	壬	左	左			
壬	天	分	壬	分	分	丙	分	分	戊	分	分	甲	天	分	甲	天	分	甲	天	分	丁	天	分			
陽	少	厥	陽	少	厥	少	厥	太	太	厥	太	少	太	厥	少	太	厥	少	太	厥	少	少	少			
明	陰	陰	明	陰	陰	陰	陰	陰	陰	陰	陰	陰	陰	風	陰	陰	風	陰	陰	風	陰	陰	相			
燥	明	游	燥	明	游	游	游	良	游	游	濕	君	君	木	君	君	木	君	君	木	相	相	游			
金	水	火	金	水	火	火	火	金	火	火	土	火	火	土	火	火	土	火	火	土	火	火	火			
壬	辛	右	壬	辛	右	辛	左	右	乙	左	右	乙	左	右	乙	左	右	乙	左	右	丁	辛	分			
丁	泉	分	丁	泉	分	辛	分	分	乙	分	分	乙	分	分	乙	分	分	乙	分	分	丁	泉	分			
	癸	丁		丁	巳		巳	辛		辛	乙		乙	巳		巳	癸		癸	巳		巳	癸			
未	巳	卯	亥	酉	未	亥	酉	未	亥	酉	未	亥	酉	未	亥	酉	未	亥	酉	未	亥	酉	未			
	孚	中		既	濟		坤			渙			豐			震										

畜小		需	
初九	九二	初九	九二
寅	寅	丙子	丙子
太陰良金右間	厥陰游火庚分	陽明燥金	少陰明水
少陽專木右間	少陽游火乙分	厥陰風木	少陽相火
丁丑	丁卯	丁酉	丁酉
履	履	訟	訟

右緯以五運六氣乘七十二卦別臟腑之治與內經亦不同者內經以風熱濕暑燥寒為序三氣遞為上下少陰熱火在於上則陽明燥金在於下太陰濕土在於上則太陽寒水在於下少陽相火在於上則厥陰風木在於下六氣對反以為見診之候其原別於周易南為離令坤巽間之北為乾令兌坎間之兌交於震之下爻以為相火承坤之治又交於艮之上爻以手走頭足之三陽從頭走足之三陰從足走腹故乾坤為手足之頭腹坎離為手足之交故以兌居少陽之位上取火於艮寅下取火於大心承乾坤之治通坎離之氣也今不然者以陰陽腑臟上下各六特心包三焦兩家之火游行不定分於子午乘於卯酉寄居於乙丙辛庚之間內經不著其說舉一歲二以候解者故水木土金各行一氣而火獨居二明五行之各有二氣而火於人身獨周四隅貫於五際也故戊巳為五德之中火土所居南政以戊取癸熱火秉權則北政以癸取戊寒水秉權心與膀胱遞為主客離坎治之左行丁壬為木則壬丁為金肝與大腸遞為主客與乾治之丙辛為火則辛丙為木小腸與腎遞為主客震兌治之震兌所治為大地之首尾兼有五運以宣六氣故震之下爻為丙辛小腸相火臨於明水震之中爻為戊巳三焦游火臨於心包震之上爻為乙庚膽雷木臨於肺良金故左行者乙庚為木膽受命於肺而稱化金右行者庚乙為金肺授權於膽亦當化木以兌金不化故但為金左行丁壬為木

肝制命於大腸而稱化木右行壬丁為金大腸受命
 於肝亦當化木以乾金不化故但為金左行者丙辛
 為火小腸輸液於腎而稱化水右行者辛丙為水腎
 傳精於小腸亦當化火以少陰兌水不化故但為水
 內經以明水為相火之位蓋辛庚之間有心包之火
 乙丙之間有三焦之火少陽相火既潛於東方則厥
 陰游火自乘於兌位遺東西而舉上下故言少陰在
 上則陽明在下風木在上則相火在下濕土在上則
 寒水在下以兌水而通震火故言寒水初運風水二
 運燥火三運濕土四運相火五運燥金六運也其實
 有燥金則有良金有寒水則有明水有風木則有雷
 木有熱火則有游火有濕土則有燥土寒水與明水
 交於西北燥金與良金交於正西君火與相火交於
 東南風木與雷木交於正東脾以燥土自良御坤胃
 以濕土自坤御艮為紫宮之門戶故六氣灌輸間步
 左右不可易也三焦心包亦為戊巳以其游行不用
 紀歲故常在兩坤之中而合於水木之際然乾始於
 西北陽明燥金為左間後丙而主戊則厥陰游火當
 用紀歲故西北之始乾紀於心包壬丁為左間庚乙
 右間坤之始坤紀於脾火甲巳為右間丁巳為左間
 中於正東乙庚右而丙辛左則三焦紀歲戊巳既立
 間於四街上下所行各循其路也周易上經三十六
 歲以乾直子午坤直卯酉內經用之為子午之歲上
 見少陰下見陽明陽明燥金則卯酉也上經坎離四
 卦以眾上下坤維之間左右東西三十六卦為少陰
 明水少陽相火大陰良金少陽專木厥陰游火少陽
 游火平行之道踏內經舉其上下以例東西易包舉
 之繩於任督以例八脉兩躡之脉發於坎離終始於
 頤大過衝帶之脉交於兩濟環於小過中孚乾在任
 督以通諸脉呼吸三息主間屢遷而皆與乾會故明
 於陽陰之道路而後二篇之上下可得而識也巳得
 其上下迺別其左右左右陰陽俞穴皆殊氣運亦別
 約以爻象為主視其化勝以別主客乾戊之運上見
 戊巳下見子丑金火始革火土再合在於初二潛見
 之會上見庚辛下見寅卯金水始流火金再革在於
 三四惕躍之會上見壬癸下見辰巳金水始達火金
 再克飛戰之會屯為庚運太白司化子丑之爻上見
 金水下見火土盤桓屯運寅卯之爻上見土金下見
 火金或吝或明辰巳之爻上見土金下見水木或凶

或泣故氣運者衰世之論也權化者季主之務也當
 否殊方應違異致要以君相內外察其順逆別其邪
 正省歲省月不失時日與運上下故曰天符執法歲
 直布令太乙主貴邪中行令者病中執法者殆中主
 貴人者死亦各其義也春秋元年巳未運德火戊歲
 德土巳三合為洽太乙天符之會其年戊癸代辛丙
 為治少陰君火司天太陽寒水司泉其十一年巳巳
 土德始變天刑歲直其二百四十二年庚申木德始
 寃天刑歲直其先甲午火德再作衰於金土寒水在
 下金勝風木司於右間其明年劉卷會諸侯於召陵
 是則吳遂入郢之歲也又十二年乙巳天刑再直至
 於丙辰是為歲會邪中貴人吳越齊楚皆當之是越
 敗吳携李及齊人殺陽生之歲也於是庚申春秋迺
 終又九年魯朝於越又三十六年夏六月朔食火德
 迺究土德受之故五德相繼各七十二年其合各一
 百四十有四一卦之直各十二年一德之運各十二
 卦其元各七十二歲別其上下左右道路而天地之
 疴可診而復也凡診天地視歲星所在以別陰陽歲
 陽在左則歲陰在右歲移一舍每舍分為一百四十
 四分每舍而歲一舍每舍分為一百四十四分而歲
 一為歲直餘為左右間一百四十四歲而復則百四
 十五卦矣古法以一千七百二十八年而踰十二舍
 為一大周復及乾坤之始四千三百二十歲而踰四
 千三百五十五加三十二歲而滿周天之辰與日始會
 世曆推歲星三百九十八日八十八分伏見一週行
 星三十三度六十三分七十五秒以歲交之餘當星
 合之度本日追歲無復變別雖復乘以十一除以八
 十三距古歲次常後二宮非復聖人所用揆陰測陽
 之故今以大象歲餘十三辰九分三釐三毫三絲并
 太數歲餘四十五辰六分七釐五毫合為五十九辰
 六分八毫四絲折為二十九辰八分四毫二絲九一
 百四十五周而滿歲分之常次四千三百二十三辰
 加以兩歲之餘而滿象數之定分四千三百八十二
 辰六分八毫四絲故一百四十六歲而歲移一宮春
 秋襄公二十八年丙辰歲在星紀漸於玄枵又二千
 一百六十一年星在析木是其候也歲星之候既明
 而後五緯天泉刑德福害可以間起也

三易洞璣卷之六

明黃道周著

文圖經下

天以五直地以五闢直始於屯闢始於臨益自屯而臨
 八際矣直以右行闢以左旋屯右而咸左會於師晉兩
 坤之端日月之中門也屯咸俱左上下序次頤過之交
 而平於剝復日月之交際也故日在於臨其下為觀臨
 則朔也觀則望也朔前之月謂之恒朔後之月謂之屯
 望前之月謂之咸望後之月謂之蒙故日有四象天有

八際月行其間九道相依日月相距各如天地極度之
里故十有三度三十餘分而日月分舍一際之歲各三
十有一故二百四十有八而盡日月之交際一候之日
當著之數一朔之數當際之歲去其體質而得其用事
故氣候以正而朔望以次羸縮相視而後閏蝕可得而
齊也故日驟於南陸軌狹而步迅驟於北陸軌廣而步
舒月象於日始以疾而漸遲會於日終以舒而復迅此
天地之序也至日在臨分春於復其先三日交於小過
以視夏至遲疾之差四日有八而北還陰道至日在觀
分秋小過其後三日迺交於剝以視冬至亦四日有八
自舒而疾還於南曆故過者天地所為限剝復者天地
所不過也復之七日損益遲疾之準也月行四七自疾
而遲自損而益不過七日日月之限皆不過七故陽三
而陰四陽六而陰八食會之大率也復以七而御日臨
以八而準月復從日而右行臨從天而左旋故臨左八
月四十八候而抵於遯復終七日積度餘五而復平行
此易道之明著也故復臨者聖人之所均用也聖人之
為易資始於乾而宅元於坤謹在日月之動以正度象
明著而已矣乾始斗建日月合朔退而不用以授於臨
臨者震之合體也日纏於臨則月離於屯朔夕七度月

在於否於是渡中騰蛇鉄鑽見於南方日月之始交也
其旦權中剝在端門夕宿於左建則在未濟矣未濟者
易數之逆始也故易自兩元而外又有四始焉復一也
臨二也屯三也未濟四也既濟之晝以爲下終未濟之
夜以爲上始屯從臨而左旋未濟道乾而右行故朔在
於乾其旦衡中其夕奎中月在未濟漸於天津其旦杓
中其夕婁中月在牛女次於家人於是則入於交際矣
故日歷五度而月逾六十有六五卦之度而及轉周之
限加二焉以爲歲暮之恒數益度之半而與天會故五
十有五而白道兩交十有三交而盡八表之際餘分之
積二百四十有八三周之而盡閏蝕之歷故易七十二
卦更歷一卦而竭餘於端進者以爲盈退者以爲虛盈
虛之間十日八十七分餘強而積於閏際五十六歲更
歷一歲而參章之總存以合氣之正去以分歲之實歲
實之餘一度四分六四餘強而積於蝕閏生於朔食生
於交交朔正半損益其間故損益者天地之大義也天
地之數不過五十益五以天故卦逾十一而交歷四象
損五以地故際歷八九而四氣終始損益之實不過一
三故一暮之日損百二十益百二十與月平行以爲遲
疾九月平行一十三度十九分度之七益百二十乘天

之數二十有五而與日交損百二十乘地之數彌月三十而與日交兩者損益之所從始也一氣之日損逾五度益逾五度與朔平積以爲盈虛凡歲平積六十有七而閏倍歲實前益章歲以地之十後損候歲以天之五損天五積則去月兩交兩者損益之所從終也故日有贏縮月有遲疾象有進反數有損益微芒屈伸以得以失行於自然之謂道營於故然之謂歷易者行於自然而營之者也易之爲道三乘六爻而十有八變二十六萬二千一百四十四卦數成於九而除於十三九相命爲二十七因而乘之七百二十有九復自相乘五十三萬一千四百四十有一剖半周甲與易相逐故天有巨歷易有爻象數有差積三義相推而日月歲辰距遠不忒此神明之撰也凡歲之辰四千三百八十有三易歷之歲不及十三餘九而三故三百一十四歲而盡易交之變數歷之歲不及一九三九之積故四百八十六歲而盡交數之物變者魂也物者精也魂者月也精者星也萬物之精皆秉於星其魂皆交於月月以食生見星之度星以月死見日之衝故豐者北際之日所以蝕始離者西北之日所以交中坎者西南之月所以交始小畜者南際之月所以望中也日蝕於豐則星見於列肆

日蝕於離則星泣於危月蝕於坎則日衝於月月蝕於
小畜則日衝於星四者所以誌兩濟之端也剝者卯中
之限交而入夷復者酉中之限交而出晉入夷之月望
於觀出晉之月望於臨日食於夷則月垂於翼日食於
晉則月吐於電月傷於觀則日在箕首月憂於臨則日
在參尾四者所以誌咸恒之界也故星者天之所以考
物月者天之所以陟魂星有定表日有恒晷月則無所
不之也屯在天弁需在天乳師在天相渙在天廟歸妹
在天馬困在天節益在天倉姤之為電震之為雷節在
土功履近於危家人在牛女之間升漸在津臺之會此
星之所以旌名也咸在咸池訟在卷舌蹇在閻寺豐在
貫索亢之為壯鼎之為鼎艮為長垣睽為輿鬼蒙為小
子觀為丈人此名之所以揆實也夫易之正名取精辨
物日月三易而象象如一兩屯之行或左或右臨差其
間距一皇實而精魂燦然以坤始箕未濟從之左右相
命六十四物舉可知也君子之仁曲成不遺其為義則
不可以散取參之不失斯與之矣故卦之為序非苟而
已也日次月交朔陰望陽或半或周或圭或璋進以命
之反以定之天頤於前日卻於後夫月則六虛皆游也
君子委蛇宅虛無家或之於坎或之於離一以為比一

以為師或坤或乾若居若遷要於不失其義則萬物之
精魄皆取之矣物先精而後魂道先定而後變變者從
月不變者從日日臨月觀兩濟之端判於屯元為造化

門

右圖即前圖左旋以恆蹇井豐繼於屯否臨頤之後
始屯而終於未濟故前圖屯恆象乾以為兩始後圖
未屯夾乾而俱右行從乾逆數未濟漸升家人中孚
以追日道則中星月會其義一也前圖以直為經六
分天面以定爻象後圖以闢為緯五分候度以步纏
離直者正於方位而黃道從之一升一降相距各四
十八度為日軌之歲經闢者通於交會而白道從之
各二十七交為月行之章道故當乾坎之間取臨以
為交會之始臨先交朔在頤之上九尾十七度進於
箕二及斗五度而入陽曆較十三度三十六分八十
七秒交於屯之中爻故屯為剛柔之始交如月先轉
在臨之屯爻當箕五度則屯之始交與交會值入
屯為交中乾在北限陽曆之表黑赤相距二十四度
極遠故為乾維黑道之端再歷六卦中孚之交入於
大畜在女四度而正月始朔距前屯後已三十日不
在食限如月先轉在乾之三爻當斗八九度則中孚
上爻已入食限大畜初爻在二十六日五刻三四以
上朔為之食故屯之上六泣血漣如中孚之上六翰
登貞凶大畜之初有厲利已是其際也凡月二十七
日二十一分二十二秒二十四毫而周天三百六十
三度七十九分三十五秒退天一度四分六釐四毫
一絲十九年二百四十八交而滿退天之度餘強以
會於章閏其交終之度三百六十三七九三四餘微
折半之為交中度一百八十一八九六七餘微在交
終之前六度一十五分三十四秒入於正交謂之羅
喉在交中之後六度一十五分三十餘秒入於中交
謂之計都日月相值經緯共離在交差二日三千一
一百八三六九之內盈縮遲疾相較可知易以上經
三際為交中限食望之數下經四際并兩體卦為交
終限食朔之數然兩交相并則朔望同移不獨八際
八表之為食限也易言陽六陰八即指上三下四倍

未濟

十一 盈 務損百一十

十二 盈

十三 盈

十四 盈

十五 盈

十六 盈

十七 盈

十八 盈

十九 盈

二十 盈

廿一 盈

廿二 盈

廿三 盈

廿四 盈

廿五 盈

廿六 盈

廿七 盈

廿八 盈

廿九 盈

三十 盈

恒

心五 前星

四度

三度

二度

一度

房六

七公

東咸

列肆

罰

韓

鉤鈐積率

鑿閉

陰德

左樞

西咸

日

從官

天乳

天輻

巫官

蹇

井

豐

坎

需

大有

噬嗑

九度

十度

十一度

十二度

十三度

十四度

十五度

十六度

十七度

十八度

十九度

二十度

天床

瓦池

帝席

樓河

天槍

右樞

左攝提

招搖

右攝提

角十二

一度

二度

三度

四度

五度

六度

七度

八度

九度

十度

十一度

十二度

十三度

十四度

十五度

十六度

十七度

十八度

十九度

二十度

搖光

大陽門

交終限

交終限

交終限

交終限

交終限

交終限

交終限

交終限

交終限

交終限

交終限

交終限

交終限

交終限

交終限

交終限

交終限

交終限

交終限

交終限

交終限

交終限

交終限

交終限

交終限

交終限

交終限

交終限

交終限

交終限

交終限

交終限

交終限

交終限

交終限

交終限

交終限

交終限

交終限

交終限

交終限

交終限

交終限

交終限

交終限

交終限

交終限

交終限

交終限

交終限

交終限

交終限

交終限

交終限

交終限

交終限

交終限

交終限

交終限

交終限

交終限

交終限

交終限

交終限

交終限

交終限

交終限

交終限

交終限

交終限

交終限

交終限

交終限

交終限

交終限

交終限

交終限

交終限

交終限

交終限

交終限

交終限

交終限

交終限

交終限

交終限

交終限

交終限

交終限

交終限

交終限

交終限

交終限

交終限

交終限

交終限

交終限

交終限

交終限

交終限

交終限

交終限

交終限

交終限

交終限

交終限

交終限

交終限

交終限

交終限

交終限

交終限

交終限

交終限

交終限

交終限

交終限

交終限

交終限

交終限

交終限

交終限

交終限

交終限

交終限

交終限

交終限

交終限

交終限

交終限

交終限

交終限

交終限

交終限

交終限

交終限

交終限

交終限

交終限

交終限

交終限

交終限

交終限

交終限

交終限

交終限

交終限

交終限

交終限

交終限

交終限

交終限

交終限

交終限

交終限

交終限

交終限

交終限

交終限

交終限

交終限

交終限

交終限

交終限

交終限

交終限

交終限

交終限

交終限

交終限

交終限

交終限

交終限

交終限

交終限

交終限

交終限

交終限

交終限

交終限

交終限

交終限

交終限

交終限

交終限

交終限

交終限

交終限

交終限

交終限

交終限

交終限

交終限

交終限

交終限

交終限

交終限

交終限

交終限

交終限

交終限

交終限

交終限

交終限

交終限

交終限

交終限

交終限

交終限

交終限

交終限

交終限

交終限

交終限

交終限

交終限

交終限

交終限

交終限

交終限

交終限

交終限

交終限

交終限

交終限

交終限

交終限

交終限

交終限

交終限

交終限

交終限

交終限

交終限

交終限

交終限

交終限

交終限

交終限

交終限

		賁		過大		遯		益		革		兌		坤		比																	
六度	五度	四度	三度	二度	月一	驥一	十二	十一	十度	九度	八度	七度	六度	五度	四度	三度	二度	九度	八度	七度	六度												
縮	縮	縮	縮	縮	縮	縮	縮	縮	縮	縮	縮	縮	縮	縮	縮	縮	縮	縮	縮	縮	縮												
		月遲十二		申損	申損				月遲十二												初損五十五												
		七		七	七				七																								
				交終限	交終限									交終限	交終限																		
		畜小		離		渙		艮		夬		夷明		過小		剝																	
一度	二度	三度	四度	五度	六度	七度	八度	九度	十度	十一	十二	柳十三	一	二度	三度	四度	五度	六度	七度	八度	九度	十度	十一	十二	十三	十四	十五	十六	張十七	一度	二度	三度	
	文昌	文昌			上台		軒轅				酒旗		天廟	天廟	天廟	天廟	天廟	天廟	天廟	天廟	天廟	天廟	天廟	天廟	天廟	天廟	天廟	天廟	天廟	天廟	天廟	天廟	

文圖釋下

世

損益三分歲實以爲餘分盈縮之數日行盈縮八分
歲辰以爲餘分遲疾之極九日餘五百又益四十八
以爲疾終之數不分平立二差但以倍命餘以半命
實以六二五六爲消長之法故八分五百四十八爲
四千三百八十四周歷歲辰而餘其一以十六開之
爲二千一百九十二月之分三日之分兩雖爲餘分
與全度相倣也舊法二至前後分盈初縮末縮初盈
末二限今離爲十二其法不殊唯別月限轉交之舍
耳七十二卦隨可入交無一定舍要其起例炯積致
也白道一交退一度四六四一二百四十九交而退
周天之度尚餘六分七釐餘強爲交會之始分歲十
三交餘十一日四九八六九三十一歲而盈周天之
交尚餘朔實二日〇八九六爲交差之後際故易一
際三十一卦八際二百四十九卦以爲月交之準其
原起於易數七百二十有九各自相經六經七百二
十有九爲一歲之辰不及九次二百四十三歲不及
二千一百八十七次倍之以爲日行消長之分所謂
星之爲物也易體六十有四各自相經四千九十六
又乘體卦二十六萬二千一百四十四以歲甲分之
每歲之辰不及十三次九三三三此月平行十三歲
三六八七尚餘五六之數以白道退天推之十三交
退天十九度三釐三毫三秒去易退歲之辰十二次
餘一次九分三釐三毫三秒度之約分亦相倣也月
行三十一歲而交餘過分易行三百十歲而縮分及
曆所謂月之爲魂也故知體數有定而微妙難求天
以體數相準而秒忽相推日月餘分與易道表裏斗
差愈移則宿度日轉濶狹圓斜積久自均唯體數二
易歷久不變自當以易爲本酌其餘分以爲進退也
月行九道其法始於圖書圖列重爻星分內外圖南
二七圖北一六重星之間爲黃道中洛書比月出入
內外陽曆在朱天七圖之南則陰曆在玄天一圖之
北陰曆在玄天六圖之北則陽曆在朱天二圖之南
陽曆在蒼天八圖之東則陰曆在素天四圖之西陰
曆在素天九圖之西則陽曆在蒼天三圖之東八道
分書交環其間八經三十爲二百四十餘分四百九
十有一故月交之率二百四十五日而盈縮九匝人
居五十之中四望圖書周旋相交五準四餘以爲羅
計十五少絀以爲筭會故月行一交而羅計逆移一
百四十六分三十一秒微強爲十五之蔽虧外望交
星重爲三表圖之外周凡三十星與書出入相距六

度遠者不過六度二分以白道之去黃道除黃道之
 去赤道六與廿四以四為差得陰陽相距之道圖之
 中周容交道以書四十交圖三十得一千二百以十
 紀之為萬二千得九百七十歲閏圖之內周一四二
 三遞為羅計月出黃道東則為青道青道內外二為
 天首一為天尾出黃道西則為白道白道內外一為
 天首二為天尾出黃道南則為朱道朱道內外四為
 天首三為天尾出黃道北則為玄道玄道內外三為
 天首四為天尾前後分交在交終之前六度一十五
 分三十四秒謂之正交在交中之後六度一十五分
 三十四秒謂之中交二交前後約六度以上而日月
 合蝕凡十九年二百三十五月得二百四十九交餘
 三度八十四分九百歲而餘三百八十四度除一歲
 去十九度二分而與天會故十九歲二分為日月之
 都會三十一歲為卦象之都分贏縮進退與地行相
 準率百九十二年地日差纏三度其遲疾贏縮在一
 周中與日行等故著日行不復著地行之差

