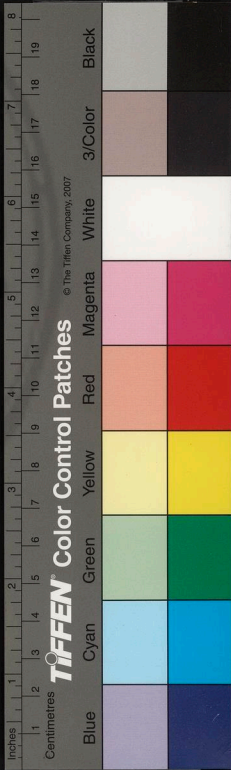
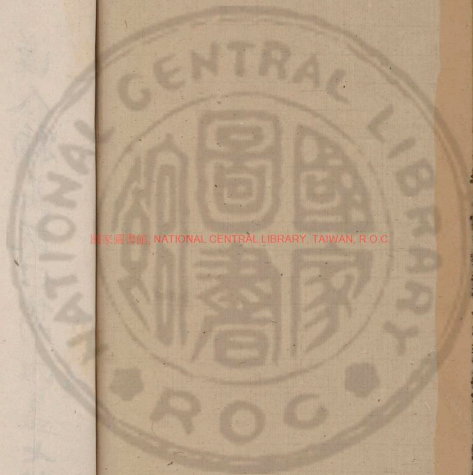


國家圖書館, NATIONAL CENTRAL LIBRARY, TAIWAN, R.O.C

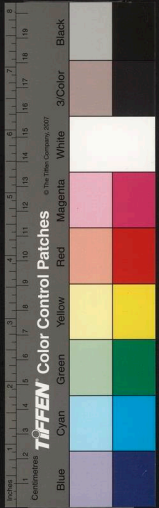


Faint blue ink markings and bleed-through from the reverse side of the page, including a rectangular stamp and vertical text.

3465458 v.



國家圖書館, NATIONAL CENTRAL LIBRARY, TAIWAN, R.O.C.



夫所不列長女乃新於長
施以安次日始以不列投
惟以物日收及如難云云
以班或面名其何力也
派人驗其終日經安大

國家圖書館, NATIONAL CENTRAL LIBRARY, TAIPEI, ROC



夫詠永也長也凡施於眾長
謂之永記曰言之不足故長
言之書曰歌永言聲依永譬
之味然咀而入其旨出而長故
漢人號其說曰雋永蓋七情

具在肺腸又聲具在舌齒情
動則神流聲吐則調合然苟
非其好即宿遠不解迺耦抒
其情即吳戟者不難銘刁斗
歌勒勒固不立成倉卒備極



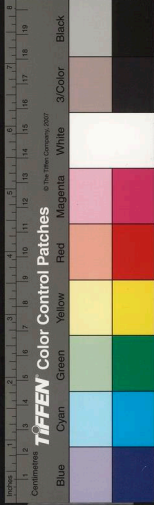
情事其至可以被管弦然則
於壘閑鶴何得侈挾驪於擢
賢快探虎於枯髯也廼或謂
倉書既而易總既雷苞符無
復福而待發者獨不思河山

水地以星水天而大文章終
古常新而艸極為螢木極為
是即枯朽之光明變乃為水
奈何拾飮餼自命長人也中
鵠君獨負靈襟人駭氣貌諸



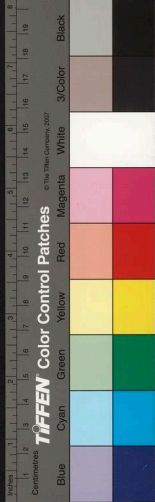
所撰結敏如注射而筆不除
辭約不餘意其五七言古縱
橫合度實不驚人其近體則
山泉冷々春陽煦々伉俪中
蔚為都雅真欲會風雅於元

禕而庭實之綺贖于鱗之高
華時在觚稜而不有也此公
亦為志亦詠乎夫不窮趣有
遺音不竟自有遺味令人割
剩馥饜眾口名瓊子揮霜乎



吐噀而調穀薄絲縷之奇至
帷分髣殘俚分彘矐則老伯
之條駮耳其刻胸殷林而隨
色翳染也中鵠君機有獨持
衷無偏嗜從以抒其情不必

至而循其性所自有使讀者
外咀而不覺中入雋永哉
寧復有遺味乎蓋聞灘漁
間能文章有日月並華強以
奉天子齊魯於文學天性而



澗濟環鄆之左右其鄆之澗
渙乎中鵠君方與其猶子伯
釐為世顯人其抒發天性以
組修于身而成文天下此其
豹窺云

萬曆歲在庚戌益夏之吉
賜進士及第翰林院

國史編脩文林郎直

赴居注館編纂六轉章奏通
家侍生高陽孫承宗頓首



拜撰



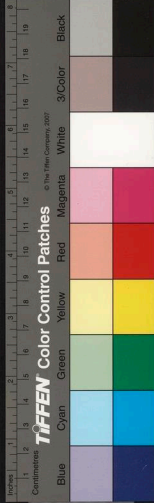
國家圖書館, NATIONAL CENTRAL LIBRARY, TAIPEI, R.O.C.

亦詠州叙

夫詩昉自三百篇而雅頌得所
則在及魯之後吾夫子蔽以一
言名取諸魯頌正聲頌不在魯
乎沿自二京靡于六朝迄唐而
詩之極闡矣宋元降格殆無取

亦詠州

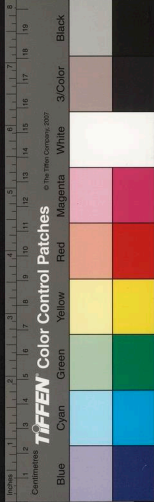
序



馬

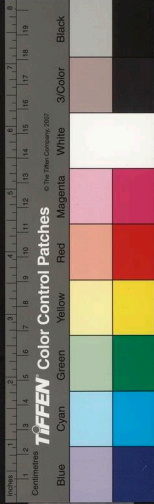
明興作者林三代主齊盟何李而
後于鱗起齊魯間高自標置以
振敵維衆為已位迺今殘膏剩馥
為臚慕者所姑嘒白雪一稿幾無
完膚嗟乎詩名惟是循性蓄旨

觸物比類而靡所不遂即不能
歌咏盛德大業以暢天地之和
若雅頌也者而興觀群怨雍
如穆如庶幾于青蘋之末附
諸國風亦何寥々也世固伊爾
文猶在茲復于魯而得心于



侯先生先生諱四始于軒年
綜六義于綺歲凡有述造靡
匪出于情而止于禮義於
語取暢懷不由雕刻占惟信
口無假深湛即婦人斲平
並能習其辭而通其旨長

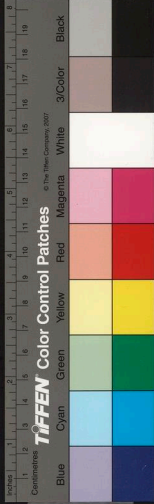
變以明志風之用居多焉蓋
天下惟性情不甚相遠而
我思古人若光義之真率
居易之冲淡無意求工自然
追雅矣先生似之視彼契車
義繩音流媯管實有膏馥



可臆者豈必多讓名各言爾
乎先生之徒子彙而刻之嗚
呼家有名士信於仲之小瘕
才逸卿雲頌衛軍之有斐
銅盤玉樹將世其天睨申
言末簡以俟魯子之觀風

者采焉

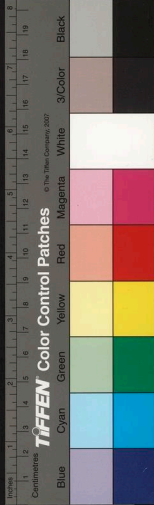
萬曆歲次庚戌夏四月吉旦
通家弟晉陵錢春頓首
拜撰



六詠艸自序

詩詠性情列國之風三百曰夫野婦里巷豎
兒閨閣變姬詠歌具載性情之義耳嗣是以
後詩道寢遠漢魏六朝以至於唐古變律興
代有名家是稱盛業而田野里巷閨閣之流
已不入品裁矧宋元邇降詩德之衰乎明興
以來斯文聿起陵陶跨謝奴沈隸鮑家少陵

國家圖書館, NATIONAL CENTRAL LIBRARY, TAIWAN, R.O.C.



人青蓮無唐虞之際矣登壇必稱當家尋盟
必屬合作非然則韜舌自諱意湮鬱而不宣
詩之盛性情之厄也古今人風詎甚相遠亦
性亦情則亦可以詠矣故自命曰亦詠

侯中子亦詠草卷之一

魯國侯正鵠中鵠父著

上谷孫承宗稚繩父選

從子侯提封伯釐父校

頌

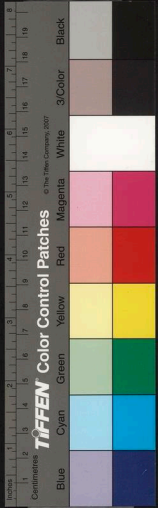
瑞穀頌并序

伊玄默攝提格寔劉公作牧之明年政理

俗熙化條風穆已而葺收司辰西成屆秩



國家圖書館, NATIONAL CENTRAL LIBRARY, TAIWAN, R.O.C.



人青蓮無唐虞之際矣登壇必稱當家尋盟
必屬合作非然則韜舌自諱意湮鬱而不宣
詩之盛性情之厄也古今人風詎甚相遠亦
性亦情則亦可以詠矣故自命曰亦詠

侯中子亦詠草卷之一

魯國侯正鵠中鵠父著

上谷孫承宗稚繩父選

從子侯提封伯釐父校

頌

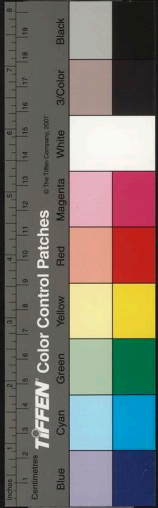
瑞穀頌并序

伊玄默攝提格寔劉公作牧之明年政理

俗熙化條風穆已而葺收司辰西成屆秩



國家圖書館, NATIONAL CENTRAL LIBRARY, TAIWAN, R.O.C.



寔穎寔粟同本異穗之禾充伋原野穡人
獻瑞在所不絕何致而臻也上無莠政德
明秀世則嘉禾應之茲登靈光之墟流覽
國風渤海南陽諸君子之治蹟具在目前
劉昆即長者安得云偶然爾哉昔漁陽麥
秀西岐興謠浹今艷之矧此穀自二三爰
及五七何啻數西岐而聲譟不流於閭閻
殊尤不登於青簡寧無關如蒙雖不敏請

試頌焉

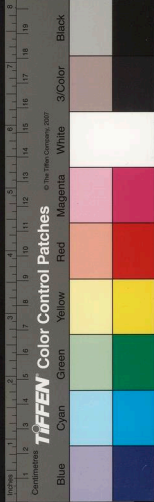
弈弈龜蒙奎婁正方禹則九土兖州是疆我牧
剖符作守此邦於萬斯年厥緒用張明明我牧
天子是求俾爾保釐斯政斯脩祥飈習習甘澍
油油維繁維庶維牧則君八萌既翼百昌遂芸
刀化為犢猶渝其薰析楊草藉犴狸塵殷我牧
孔宣節幽允亮有苑其紆替結以鬯巷無枵瘡
室無差曠我稼我穡我牧是省螟螣蠹賊靡畜



靡青芄芄其苗離離其穎翩翩隼旻載飛載翔
肅我朱轡稅於鳧陽農夫來止爰告厥祥厥祥
伊何嘉穀在所止莖岐穗競秀爭吐六四亦三
維二維五匪降自天曰維明府明府之德九扈
是若坤輿貢靈匪且有且黃雲被隴芳飈振野
天鑒于公載錫之豐昭茲上瑞惠我無窮天子
葵之庸曰民功股肱良哉福祿來崇鄙人作頌
穆媿清風昭垂青史赫赫永終

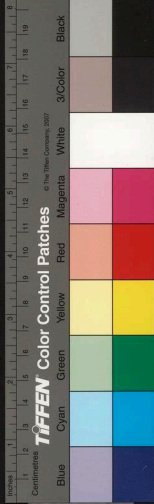
玉兔秋香賦并序

劉公雲亭意興馮凌賞鑒古今崇嚮繪事
雅俗兼收客有遺幅絹者輒以為奇當坐
展披恠石突兀巖桂叢發蘭芳菊秀明月
寫影有兔子蹲其間風神爽駿眈眈久之
謂予曰吳質不眠倚桂樹露脚斜飛濕寒
兔對此誦長吉詩殊令人有天際真人想
曷為我賦之予援筆云



亦詩州 卷一 三
粵解衣而盤礴，寫圓靈之巧造。影山河兮大地，
羗轉毫而象肖。移嶻嶭於紉素，挺攢柯之孤峭。
疊歲蕤其芳葩，並點綴以佳妙。爾其白帝司節，
青女送秋金飈。晨引龍火夕流汀，烟凝而翠怨。
林光澹而綠愁，山迎爽氣月漾清。暉冰鏡開而
碧雲破，玉波起而絳河飛。則有小山叢桂，幽蘭
九畹。落英散馥，露漙霞歛。惟石巉巖，雲淨風遠。
中山居士東郭先生九尻月魄八竅星精楊髻

危坐弭足不行，朱眸的爍，雪毳琳琅，桂影搖兮。
躡玉月明，下兮團霜，饑噬瑤草，渴吸瓊漿。中林
之置，何及環山之盧胡。張此有狡而爰爰，彼有
冕而趨趨，有脚襟朔，有眼迷離。朝營三窟，暮首
一丘。何託身之不峻，乃明視而暗投。咨賢達之
棲真，倚高索以自賞。思寄神於寥廓，紛絕累於
林莽。將千年而如練，豈同披褐者之所獎。



五言古詩

送翁中遘歸安平

泠泠晨風流旭旭初日杲之子指河陽摠駕遵
芳草芳草結行輶佇立東風道東風吹襟袂長
途漫浩浩驅車從此逝悵望令人老

化別易新懽解携難為故握手野踟躕眷眷臨
中踞迅響來悲風悽惻纏高樹離鳥鳴以哀班
馬聲相慕感此結中腸含曲不得度白日莽西



馳浮雲紛北驚人生非鹿豕焉得久相聚行矣
恐相思最哉同歲暮

春愁二首

淑氣扇青陽吹萬各自榮幽谷叢萋瘁枯條柯
葉盈枝生獨不辰窘之黔羸情坎壤日纏束侘
際苦相索惟至命尊壘憂來罷所營寧知愁深
淺蕭蕭白髮生

春宇紅襟燕雙栖玳瑁梁雙栖復雙語營巢若

箇長一雌朝委頓垂翅不成翔雄飛亦不去悽
惻鳴其傍啾啾復唧唧毛羽日披猖俛頭泣不
啄仰頭訴滄浪願假雙飛翼出入永相將

題翁太公耆逸卷

時以 皇太子冊立恩典拜官

伊昔有皓叟采芝南山墟義不臣天子安肯赴
徵書屢辟堅不起一出定漢儲古來賢達人結
志妙卷舒翁老抱夙尚白髮與世踈高臥閱年



載樓息河上廬豈無迅風翮願在輕軒車嗣皇
發青邱前星耀廣除出拜明王詔俯從冠帶餘
四海翻鴻鵠羽翼故不徐遙遙綺里倫千載同
所居

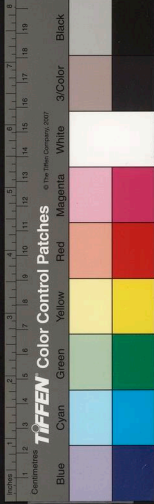
贈沈學博遷元城

矯矯沈夫子翩翩美著作囊中白鳳文篋裡黃
石略嘗有九邊策說詩過匡岳抗疏功名薄譚
玄逼楊子尚白官落拓一旆六七年三徙猶邑

博大才故難酬此官亦不惡里女選高輪娥眉
只嫁貧眇昧自顧影宛轉嬌殺人我歌君馬黃
送君發河梁凍雲纏野樹寒月戀青霜酒醒何
所贈拾將明月光

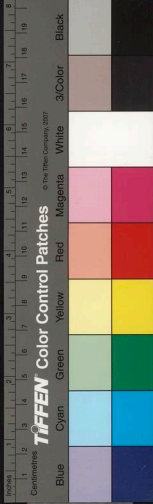
挽蘇岱柱刑部

真清遙推運森薄相沉冥暘谷奔東曙濛汜欸
西傾高岸亦已摧褰衣涉蓬瀛物理信如茲天
問安足馮彼美燕鳩氏弱言抱神霸握蘭懷芬



詭服玉披瓊瑩杖策遊四方結綬登王庭謁來
啣如絲戒車徂西征朝發漁陽趾暮栖汾水汀
解三一以讞二石成競平棹轡遵鴈注俯瞰三
雲橫旋旆西河游閭闔無愁寧薄薄驅堯郊虞
日靖夢杳析楊空秋苔園土虛夜荆棘林無晝
嘯山鬼自妖精忽聞天帝召冠帶陟前楹玉棺
降塔除鸞鶴翩逢迎白霓矯右節青鱗抗左旌
去去將何之行歸返玉京顧瞻千里餘焉違兒

女情潘與懸北舍含涕復盈盈一聞摧心肝哀
烈泪自崩憶昔結交歡揆袪食野草燕臺有駿
骨並轡復連衡春風吹太行莫管屢竹俾秋露
薤葉啼人生不可明于公有高門何得覆伶俜
樽中酒不漬床頭琴不鳴呼君君不悟為此挽
歌聲傷哉道踞客一歌不忍聽



七言古詩

和陸伯生桂劍臺之作

荒臺壘壘抱河流空天漠漠古雲愁
滄桑幾變乾坤老野樹常懸劍氣秋
公子寶劍光晶晶片心已許上國道
歸來解帶攏頭烟至今壠上生
春草寥寥高風千古厲我來登臺一
長噫灑酒悲歌轉徘徊世人那知有
深契吁嗟交道今如市吁嗟交情薄
於紙誰能交口復交心誰復交

國家圖書館, NATIONAL CENTRAL LIBRARY, TAIWAN, R.O.C.



生還交死君不見延陵來季子

寂寞黃并解題

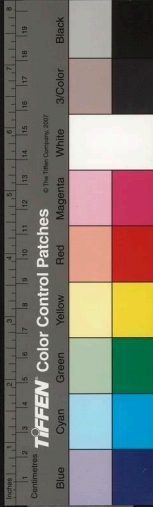
寒食起見色前黃金枝頭着一兩花憶曾
容調余云寂寞黃追存此戲良不惡今茲
黃依其恨客不待也因命題云

寂寞枝頭幾點花寂寞看花長嘆嗟人苦愛花
早一番花開一番老人莫惜花沒幾回人老幾
回幾去年看花人應健今年人老花逾艷可憐

人老不如花可憐花開人不見東園鬪繁華西
園嘆踈索繁華踈索會有移如此黃花亦不惡
寂寞黃黃綽約請君慎勿怨寂寞

陳宛州翁八十再受封時宛州迎養至代作

盤溝小吏搖垂組轉向滋陽趨明府府君草檄
自陳琳治平天下推東魯渤海之政元兄弟况
是太丘稱為父父也丰標赤城霞筠中少俊無
其伍俊才婉孌擅雕龍伯仲之間見編虎氣吞



白日紫霓翔手卷星河風雷怒長卿詞賦不凌
雲匡昴明經得外補丈夫萬里欲雄飛安能五
斗其偃僕抽簪長嘯鳳山頭解佩行歌錦水浦
鳳山錦水饒佳興海岱東來一吊古浮雲千載
自悠悠蝴蝶百年亦栩栩且看盤中魚正白却
覽寰區鼠已腐仙翁老去尚紅顏高風何必不
華臚爽鳩署裏沈思深紫馬復來眷明主主眷
君恩寵渥偏宸章飛下何纓纓簿領風光八十

秋瑤池幾度醉王母黃姑之醪青麟脯吹金鈿
玉伐鼉鼓稱兕堦下二千石絲綸交映斑斕舞
題線先生佐宇太翁雙壽卷翁善醫

秦關百二何雄哉紫氣當關拂日開譚經六館
關中客上國風雲擁妙才才子游燕更憶秦雙
瞻紫氣西尊人阿翁八十紅顏少阿母齊眉白
髮新伊昔阿翁年纔季麗藻翩翩稱腹笥飽食
蚪斗三萬斛折腰終非不朽事一朝棄去侍高

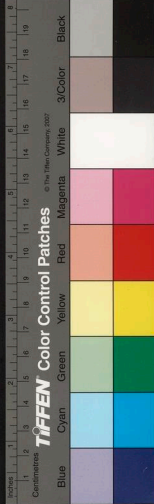


堂獨留架上古青囊海外仙來瑤草碧山中鬼
去秘書藏著書楮下井流寒搗玉月頭響琅玕
煉成大藥稱尊壽遠將枯粒肉長安長安癘死
十人九人人盡起老翁手種杏直須幾萬株千
七百餘豈謂偶索空時覺黃金澁阿母即移簪
佩給長揖不受世情憐明月那遣靈蛇入一攜
雞犬住白雲不放蹤跡落塵氛有客即傾三百
酒無人還續五千文南極老人星正光西池王

毋紫霞觴藍田一夜春風足瓊林瑤樹儼成行
明主獨深虎觀寵彩衣遙為舞龍章

廣陵歌 并序

惜惜美德乎紆情厲性溢鬱宣煩感氣動物
比風協候豈未拔也哉慨夫南風綿邈北里
蓬興揚白雪度淥水代不數人人不數弄伯
牙絕絃於流水叔夜輟響於廣陵稱是以旋
琴德之衰矣孫子纂桓天與逸韻茂姿韶齡



紗解斯理間嘗為子彈檢容授節心閒手敏
應變合度觸挽自如一鼓而懽暢神舞形飛
再鼓而悲壯慷慨髮指再鼓而悽惋涕泗歔
歔再鼓而安和澹漠閑適迥於太真捉絃按
徽令人五官移奪六神換化中散云能盡雅
琴惟至人兮昔人奏清徵而玄鶴二八道南
方未鳴舞中宮商之律奏清角而玄雲西北
方起大風雨裂帷幕破俎豆主君德薄耳請

三月洗鍊形質三月淘汰世累三月袂除塵
想以聽再鼓孫子唯唯罷絃乃為撫几而歌
歌曰

園客之絲嶧陽之枯桐誰其調者孫子充援腕
為作太古風千揮萬撓協商宮乍如天雞振羽
斗扶桑漸如鸞鳳和鳴感雲翔壯如風捲濤翻
萬壑松悠如碧澗沅水流淙淙揚如輕鶴奮舉
拂高天柳如游鱗驚餌沉深淵推如龍吟擊海



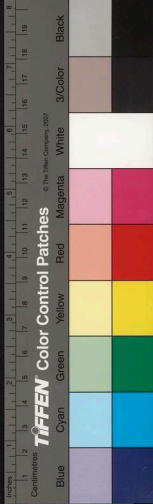
海波怒引如寒蟬帶響度遥樹斷如懸泉掛壁
咽不飛連如長江浩渺逐東歸止如秦音歌罷
音繞梁聽者歆起復徬徨解纒紆氣攬衣裳顧
瞻四座生輝光噫歎歎南風不競牙絃斷世上
惟傳廣陵散借問古來幾能此前有嵇康後孫
子孫子孫子氣不群富貴於我如浮雲雍門散
下千秋淚不知誰是孟嘗君

書武明府繪音卷代作

代作

漢主憐才拊髀嘆玉璽金章懸寵寬已向秋風
聞渡帟還從春日見翔鸞翔鸞渡帟吏如雲金
章玉璽賜紛紛自說高才合異數何如關西武
使君使君寶劍帶寒星匣中吐出芙蓉青斷蛟
割犀象盤錯剝若風胡初發劔西望獨孤東鳧
繹麒麟驚鷺鷥互來宅明皇自慶清時瑞聯翩綸
綍相輝碧君不見武夫子漢家恩寵那得此

避暑晚酌



六月畏暑不出門跣足庭中坐散髮指揮如意
叫天風青天送我一輪月馳影側移白玉樓流
光倒映黃金闕蕭蕭世界水晶寒湏臾頓覺尖
威歇旋起開尊覓濁醪舉杯對月清風發琥珀
光琉璃滑杯寬儘教明月入飲劇不受清風罰
耳熱歌鳴嗚白眼向天未風月乘我醉飄然去
超忽風去有隧月去有窟吾生亦有涯日日湏
令壺中竭夜光草向暗道謁白髮按劍空咄咄

廷言過集雪中限賦三十韻

朔風吹天天欲狂大雲怒號小雲翔雲冷神龍
無所藏倒挂白虹可天長凍鱗片片破微茫初
如十萬神仙搗玉糴玉粟個個漏明璫漸如五
丁力士摘星光遙星點點落擾槍輕如天上凍
殺白鳳皇飄撒素羽流風颯密如神女亂洗毒
花妝模糊殘粉漫八荒千樹萬樹枝含霜南山
此山頭盡蒼苔填壑塞海不可航美人欲度河無

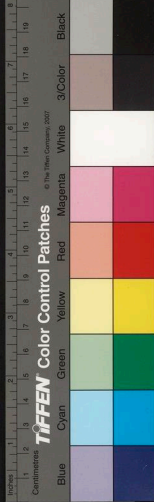


梁碧眼僊子騎青羊手把瓊瑤十丈強稱詩說
賦聲琅琅入門貽我白雪章擁爐燒酒燈火黃
六博分曹促傳觴雄飲飛動不可當排雲大叫
拍天闔天破雲開走寒光天帝為出芙蓉裝延
津龍劍此時雙相逢如此須盡量不然明日空
問袁安僵

題臘盡春回圖

玄冥北來氣正高佐使寒光勢更驕凍殺白日

天歎僵滄溟波裂蛟龍號泰山石破大夫摧渭
川冰膠君子哀羅浮僊子愁雙黛紫簫吹處閭
闔開相排閭闔叫天風天帝為遣吹大空東風
一下天門吼玄冥倒驅寒光走玄冥寒光不敢
酷白月挾天光旭旭纔經海上扶桑青忽到崑
崙芙蓉綠煖雲片片落暗沙輕烟冉冉澹人家
松耶竹耶王精神江毒枝頭個個花羅浮仙太
山大夫渭川子能回帝力乃知此丈夫有志亦



爾爾君不見
霄威歌白石天下只在牛背而已
矣

襄陵歌報五鹿

予以王正行諸郡縣暮春抵襄陵時五鹿
有蒲坂之役式過其歸僅一衣帶水不肯
濟予遺書調之云才入溫柔鄉那得便涉
苦海咨予云却望并州有悔教封侯者矣
嘉此善謔歌以報之

春暮飛飛亂落花日暮點點亂歸鴉樓頭少婦
絃箏坐何處驕嘶白鼻駒春風度曲下河陽河
上遊人盡斷腸丈夫辭家無好顏安得天冶事
閨房為雲為雨吾何有與君且作風塵走放歌
一拍一叵羅促兒急進襄陵酒耳熱如意樽前
發醜碎海門叫明月空天應復為誰情昨日今
宵成圓缺我醉欲行君莫止喚起匣中三尺水
平生肝胆向阿誰意氣無如張公子公子神情



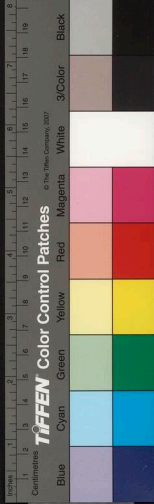
出寥廓交驩吾輩元淺落令尹何妨借輕薄少
年此調亦不惡西園競繁華南陌關驕奢逢人
且自呼可兒有酒何須問天涯明朝去泛龍門
槎

草堂歌贈震岡樊翁七十有二

翁蓋世君子哉疇為祖則左司馬少常伯
駐節濟上是淑州堂疇為父則司馬太常
伯制雲中疇為子則上林君盤陽衍厥孫

緒公為廬江別駕有聲擢刺師宗不拜歸
臥艸堂一丘一壑一觴一咏等仲長之樂
志希中散之養生年逾七十佹夔夔鑠益
有道術隱君子與時惟良月辰丁覽揆諸
君子相與稱觥而命予歌

玳瑁筵開綠蟻晴花覆甌能照眼明坐上三千
賓客滿誰其主者草堂英濟上司馬侍文皇威
德於今在草堂雲中司馬清氛亂單騎不減郭



汾陽功成召拜黃金闕一蹶歸臥草堂雪當年
不起柰蒼生雙巖猶挂東山月
大司馬公號雙岩
兩朝司馬功名尊老翁司馬之子孫佩來別駕
刀可解一州斗大何有言草堂茂種先生柳老
翁懸車藏二酉風雅長揖三百篇小擬後來十
九首吟壇高結泉石期三逕烟霞足故知有客
即供雞黍酒無人却問鯉庭詩鯉庭風色出上
林玉樹高含雨露深老翁七十年有二紅顏無

恙白髮殷老翁老翁世罕儼把酒長歌為翁起
百年三萬六千日年年日日看如此

壽燕山周翁

湘南峰亂晚霞紅峰色插天秀芙蓉錦灣波動
文如錦湘水風雲亦何雄古來靈勝偏名沅燕
山老翁誰敢酬三花未成汗已血千里一息豈
淹留兩兄崛起相聯翩小季那得茸龍卷莘陰
終作商家雨南陽應有入蜀年二十授書君不



見下筆千言如掣電詞源倒峽風雷走楚材諸
生盡北面氣色連城價不貲陵陽涕淚空自理
文章真能忌鬼神定復高才無貴士七上棘圍
七報羅纒堪家自明經起丈夫意氣薄蒼旻所
榮何必在垂綸許親不捧盧江檄寧顧朝廷微
辟頻亭亭大節倚峻嶒高風直可千秋凌男兒
見才聊復爾一官不厭去高丞世人請莫嘆落
魄薄遊人間亦不惡操觚時註越絕篇乘興仍

清橫海旂官清海晏夜珠肥雙鳧高傍藻陰飛
勾漏丹砂一夕就幡然拂衣向東歸歸來高臥
湘潭曲六十七年顏如玉時把珊瑚鞭龍首長
嘯一聲山水綠獨立庭間看鳳毛五文歲稔照
斑袍龜鳧爭識于定國老翁門巷合更高詞人
何必不陽九如此聲名傾四斗鸚鵡之杯浮蟻
酒起舞長歌為翁壽

巫山神女圖行



海上仙人鞭石龍翻騰走入白雲封突兀橫天
天帝怒削作巫山十二峰峰綠染芙蓉文遙
空嵐色亂氤氳黯澹林巒生暮雨峻巖疊嶂起
朝雲朝雲暮雨不可辨中有一人冉冉見白日
初出照屋梁明月流光舒清艷霧銷輕裾紫明
璫流風回雪舞飛揚顧盼乍回嬌宛轉柔風飄
素發蘭芳素芳裊裊風吹碎轉向天邊落嫵媚
欲去不去總含情欲言不言顰雙翠含顰度曲

楚聲新曲罷纔將心事陳自說家在巫山住曾
是高唐夢裏人高唐佳麗連雲闕楚王化去獨
留妾不作後宮粉黛粧夜夜峯頭拾明月何以
想綢繆寶釵結並頭何以想殷勤羅帶結同心
寶釵閑殺雙鳳皇羅帶拋却西鴛鴦萬歲千秋
夜未央令人空憶楚襄王

七陵歌贈王無競

七陵倒插白雲迸七陵豪客王無競醉拔長劍



斫崑崙大噓一聲青天橫王生意氣可絕代王
生作賦頌雄快誤將咳唾落星河萬里飛濤奔
澎湃王生王生真有神如此豈是蓬蒿人司馬
不作狗監老天子猶能愛上林君不見王無競
丈夫文章應有用

五言律詩

秋杪晚行

辭亭凌晨色拂霜得曉寒林空疎葉下天靜幾
星殘踞入石橋細烟縈四野團年年從此去馬
上見秋闌

秋日止客

片雲蒸暮雨七月動新秋昨日論文客今拚意
氣留尊壘開落照歌舞緩行輶離合悠然念庭



深暝色愁

暮秋淨容

故人易離合一別動經年不謂黃花裡能逢白
雁天說愁各歎息把酒自留連夜色催金羈西
風倍黯然
看雨淫

雷飛庭雨立終日坐懸雷山丹紅於染鮮苔翠
欲流乾坤私草木人庶嘆沉浮天意那堪問茫

茫杞國憂

和嵩陽陳先生雪途韻

朔風吹不斷目盡遠天垂幾點人家暗千峯雲
外疑寒烟索野馬古木隱餓鴟獨有蜀中客能
裁白雪詩

宿鐵塔寺寄友人

僧定禪關寂寥寥曉夢清雨餘初地靜鍾動上
方聲白雪酬朋好浮雲澹客情已知出世法不



用說無生

歷下送人歸廣川

才大難為遇交驩不易分
我留客縱酒爾去羅
論文愁結平原月思索
灤水雲萬山青可把持
此贈離群

聞雁有懷

白雲生海上爽氣肅天清
葉下三秋裡空高一
雁聲尊前濁酒意物外
故人情孤興難為理西

風颯颯鳴

都下清明楊太學邀遊蒲井二首

紛紛車馬動相逐出城隅
一狎紅塵色聊遲白
日徂王孫貪鬪草少婦媚
當壚共倚春風裡頽
然見酒徒

其二

佳麗清明地招携興不微
五侯豪意氣遊冶闌
容輝把酒千峯落狂歌一
水飛模糊天欲盡白



後故人思

問字

狂來元僻性懶去不關書漫倚詩名大翻驚字
學踈載仍門下酒莫負僻中魚藏拙應吾法殷
勤擬子虛

栢林寺寒食五首

春光千里動翻覺客情闌鴻雁風前斷青山望
裏團酒從燕市白食向薊門寒不盡浮雲意悠

悠老鶻冠

其二

逢人時白眼把酒對清明松老千濤壯天空片
日晴悲歌元故態擊筑自生平意氣知誰是寥
寥世上情

其三

自媿山東妙堪調知北遊紅塵憐淨域風雨滯
幽州寂寞看歸鳥蕭條問蒯緱誰將燕市酒不



永言少
卷一
抵故園愁

其四

柳深初地色榆長帝城烟落魄非關酒寂寥豈
尚玄黃金堪買駿碣石好譚天不謂風流盡空
令千載憐

其五

浮雲何所戀春色老祇園客久知僧臘身閒熟
世尊調應須我輩哀豈受王孫燕艸青無極寧

迷故國魂

都門柳

都門楊柳市如何不可憐遠山搖翠色流水蕩
晴烟馬繫西陽裏鶯歌醉客前臨風成妙舞還
向別離筵

夏至聞蟬

閉戶踈人事開床睡理生夏從今日至蟬送去
年聲但得杯中酒誰論世上情知希心自達豈



敢愛逃名

秋暮感懷

坐深涼月小溥露濕清秋雁通高雲響星凌碧
藻流采蕭含遠思白苧動新愁憑漫三年字勞
勞萬里投

送李齊洲之平山令

離合乾坤裹白雲西北流平山通帝里瀛水急
僊舟爭認鳧為鳥何妨乃是牛古未燕趙地忼

慨好相酬

晚行安平道中

日落孤霞起天垂水色明林深喧鳥集山寂恐
人行野燒誰家火秋吹何處聲擬沽茅店月馬
上問安平

送羅坦厖遊梁欲訪二少

羅治五色診奇咳
術能詩故此贈

不盡風塵與深憐湖海知國工仍舊貫小技見
新詩勝具壺公杖闌情幻婦碑去遊梁苑客還



與白雲詞

其二

振策梁園去相隨鴻雁群西風吹白日落葉起
黃雲行有三年艾兼携七發文應知消渴者同
調更憐君

秋雨曉露有懷

愁起看華髮窓間鏡裏天城烟輕帶濕庭露重
猶懸雁響晨光淨雞鳴曙色鮮遙知人際處同

病更堪憐

聞城南水菩薩雕鏤工絕但不言安髮眉行
坐莊嚴如生衆競往觀有作

慧雲開寶帳飯禮受逢迎妙相元無住現身覺
有情香浮蒼藹供音應海潮生欲向忘言處悠
然會淨名

賀祝鶴洲公子舉秀才

何人才競爽奕世爾雄文盤水無雙士詞場第



一勳雕龍心自賞天馬氣難群待奏明光賦還
凌凜主雲

壽容

無嗟為客久行樂竟如何五月人初度百年駒
易過夏雲蒸酒白細雨濕顏酡况有高陽侶同
來醉巨羅

唐中復入試

河山連象緯行色望中雄踏入芙蓉裏人逢桂

樹紅寒鑿窺曉月鳴鹿響秋風况是聞天樂笙
簧奏雪宮

侶得一春元

時名論不定屈指到君安白雪千人廢青雲萬
里看中原吾輩事海岳此才難漢主方遊獵子
虛未擬寒

八月十六日望酒筵言二首

秋從昨日半月向此宵圓才子沉淪後故人老



病前相知惟濁酒同調自朱絃薄暮蓬蒿裏清
光更洒然

其二

中秋依已過明月望來高我興復不淺君才雅
自豪西風吹短髮薄露戀同袍無使清尊夜蕭
然坐鬱陶

雨入故關用壁間韻

秋色懸岷寒陰擁度關風雲驅萬壑烟雨

千山路入羊腸近人疑蜀道難飛流過枕上客
夢斷潺湲

初有襄陵之役九日過霍山疾驅而去歸留
雨中賦此

一官纔幾日此地兩行遊去促茱萸興來拚竹
葉留風塵汾水外霧雨霍山秋吹角寒燈夜蕭
蕭古戍愁

並夜二首



為愛莊生達道遙對暮陰纔開一尺許便會十年心
斤鷄堪浮世鷓鴣好借林默存愚自智寂寞坐更深

其二

寂爾息群動孤齋澹自依朔風城角斷寒雨夜燈微
坐入空濛理相忘杜德機形骸元是幻蝴蝶莫勞飛

秋客沁川王海若邀飲柳泉亭

野入孤亭綠霞開遠岫丹池光過雨淨柳色夕陽寒
把酒知魚樂論交信鳥闌莫愁星斗逼猶作二龍看

冷泉關

關門臨峽斷燈火下危途泉落千峯冷河流萬壑趨
空城猶擊柝清夜不妨胡霜淨寥天濶客心片月孤

趙城道中曉行



叱馭凌清曉經過造父城遙山連霧隱晨樹帶
霞明郭靜人烟色林深鳥雀情使君何太苦千
里動危旌

豫讓橋

木下草蕭蕭秋風豫讓橋三擊山氣踴一躍水
波搖日慘諸侯廢天昏壯士驕誰知千載恨不
逐血蒐銷

其二

驚風吹白日落葉響空巒流水橋邊古浮雲馬
首寒壯心酬主易國士報人難坐失輕韓魏徒
令異代嘆

仇猶夜坐三首

孟縣古仇猶國

丙午五月小望予按行郡縣過故仇猶仇
猶人供僕馬一日舍焉薄暮簿書暇鞅掌
舒選清露坐俄而明月高流輕風徐引海
榴呈態山卉弄姿獨樹可庭大有佳色侍



國家圖書館, NATIONAL CENTRAL LIBRARY, TAIWAN, R.O.C.

兒命叵羅送涼酎一飲輒盡兩腋風習習
欲飛動仰天大呼恨無佳詠使如此光景
受其辜肩輿逸雲中颯爾興言以遺同好
庶感能者為之無俾風月稱冤

華髮功名薄紅塵世路偏獨賢今夕月仰看一
方天庭樹饒佳色山花逗晚烟平生辛苦意對
此坐相捐

其二

何悟風塵裏閑庭此一時濁醪殊自快良夜總
堪遲香暗微風覺陰踈片月知忽然清嘯發逸
響奮相思

其三

道是仇猶國鍾聲尚夜深與亡千古事感慨一
生心莽莽浮雲鶩滔滔白日沉良宵容易失思
與晤高吟

固關曉起雨中



朝醒生睡理飛雨過庭前散髮麾殘夢開簾放
曉烟山雲漸更白榴火濕欵然但覺風塵洗誰
餘沽酒錢

娘子關

關廢荒山老猶傳娘子名夕陽愁故壘流水響
空城雲颭旌旗亂風飛草木驚古來征戍地樵
牧半縱橫

妬女祠

幽尋饒異趣登陟自忘疲窈窕山靈徑蕭條妬
女祠碑殘文字在篆蝕姓名疑空夜時風雨應
嫌月似眉

鐵佛寺

何處捐塵想柵蘿到上方宮深龍象闕臺淨雨
花香但覺諸天近那知世路長因緣如可了我
欲問空王

綿水流觴四首



選勝吾何意來其問水濱濁醪過野父走箠命
波臣情合看朋好詩成動鬼神山中無俗物取
醉莫辭頻

其二

席上過鳴泉笙竽媚坐邊親人魚鳥意愛客野
翁偏流影飄飛蓋繁陰覆酒船但携佳興足不
用買山錢

其三

嘯傲他家借風流我輩真移樽山當席承坐水
為茵琴入波聲小雪翻浪色新應知今日裏同
是武陵人

其四

枕石從君好吾仍愛臥波觀濤清興遠把酒白
雲多泉壑供幽趣林巖峇放歌松花兼竹葉莫
問夜如何

山家二首



柴門驪客到斗酒勞騷駢地敞團青嶂亭孤坐
翠微暮陰雲樹合夏水稻秧肥不枉高人駕山
中下榻稀

其二

白石璘璘碧池塘處處幽鳥鳴深澗寂容醉晚
風秋野老方爭席山靈迴自愁明朝車馬散門
巷鎖寒流

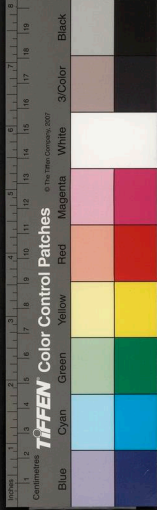
古塚

寒垆荒壟閱日夕自生陰宿莽存毛髮白楊學
嘯吟地靈銷浩劫山鬼死蕭森一片無情石交
交閱客深

定襄道中二首

九月忻襄道蕭條不可行人烟寒樹杪馬首亂
雲橫自慄黃埃暗峰危積雪明飄蓬看不定雙
鬢短王程

其二



不盡塵冥色 干風吹日黃
空林愁鳥雀 虛隰下牛羊
世踞襄城裏 浮名古道傍
孰多酬仲得 我欲混高陽

潭沱河二首

風塵行役裹 落日渡潭沱
崩響衝寒急 浮光入暝多
褰衣聊漉世 投壁欲盟河
不盡江湖興 應慚萬古波

其二

銅馬曾經逝 將無漢帝勞
一時冰作壘 千古水如刀
業自流中建 功苗樹下高
雲臺空萬丈 誰復問波濤

秘魔岳雪行二首

土人為鄉道 云是秘魔岳
樹杪膠流厲 草根惟石巉
峯迴千嶂合 虧蔽兩崖脚
何處尋人徑 雪封似玉函

其二



一入秘魔地層品不可攀人蹤頻到水馬首只
當山崖折疑無處途窮屢轉關雪深明月小燈
火迴愁顏

雁門郊夜候直指不至有感

野望低星斗飛塵拂面過寧知天近遠莫問夜
如何宦薄偏期會途危足駁安五湖容易事三
徑在松蘿

二月吉靜樂夜雪

寒雪迷春色重陰閉客星愁心孤劍冷歸亭夜
燈青濁酒聊相借沉酣坐自冥王程明日急假
道問山靈

劉明府禱雨有應兼兩岐呈瑞

自是神僊令能驅旱魃憂風雲生步禱烟雨接
行游潘縣巷仍潤漁陽麥復秋天靈兼地瑞摠
應信君求

贈清弟



NATIONAL CENTRAL LIBRARY TAIWAN

澹澹閑雲態蕭蕭野鶴情不關霖雨夢寧受近
人驚我自周旋我卿從法用卿藏名元在拙何
事把連城

營宮室

生事憐鳩計吾將老菟裘負喧聊遠市狎鷗取
臨流陶令門雖設元卿逕自幽時時有佳色明
月水西頭

其二

出處看難定息棲且一枝鷓鴣元自好燕雀莫
相疑雨入蓬蒿淨風來水竹私門無車馬客生
受太玄知

出遊綿水見妬女碑頌色甚古張五鹿司理
摹之以示余余遺帖云惠妬女碑頌大是
晉人風致寓目竟將遣歸謀諸意意不可
曰歸將我妬君不歸君妬我妬水不可飲
哉寧君妬我無我妬君差自英雄遂不遣



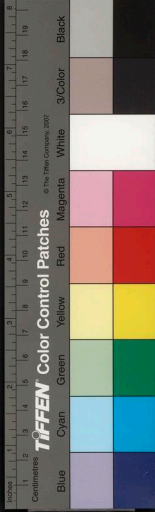
方詩州

卷一

矣下里自贖

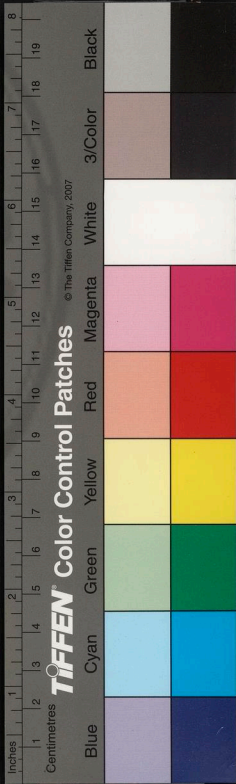
山行無故物斷碣坐其中好古推公子探竒命
國工文餘六代色字逼二王風妬水從君飲還
應與我同

侯中子亦詠艸卷之一終

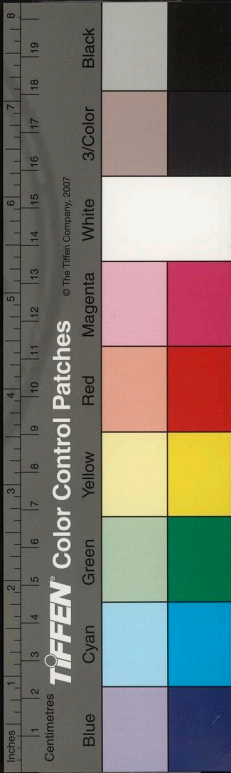




國家圖書館, NATIONAL CENTRAL LIBRARY, TAIWAN, R.O.C



國家圖書館, NATIONAL CENTRAL LIBRARY, TAIWAN, R.O.C.





侯中子亦詠艸卷之二

魯國侯正鵠中鵠父著

上谷孫承宗稚繩父選

從子侯提封伯釐父校

七言律詩

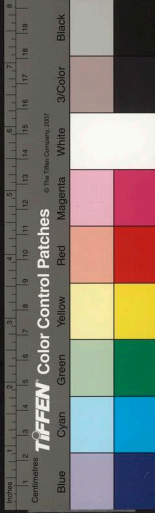
送陳孝廉上春官孝廉茂苑人

十載聞江熟美譽得君傾蓋又公車
吳中何物人偏異名下由來士不虛
夜月芙蓉碣石館春



國家圖書館, NATIONAL CENTRAL LIBRARY, TAIWAN, R.O.C.

3465459 v.2



風楊柳帝城居定知客薦相如似珍重茸泉待
詔書

題杏林賜宴圖

天街踏破馬蹄沉乘興看花滿上林闕迴崑崙
高片玉臺懸日月照千金春明袍笏生光寵賜
出笙歌見主心十二龍樓燈火暮相拚一醉杏
園深

夏日閑居

無人長夏自南薰小著籜冠不繫裙林下指揮
調鶴雀庭中箕踞弄風雲芙蓉過雨千峰淨水
竹斜陽一徑曛醉倚青尊明月上半天涼色落
紛紛

壽陳兗州太翁八十丹膺綸章

拂衣龍臥錦江濱來御元方魯國春八十登高
能賦客三千白髮倦遊人風光初度鳧山曉綸
寵重頒鳳闕新北極皇恩南極壽雙懸日月照



嶙峋

題李友洲孝友卷是憲副應洲公弟平山齊
洲公兄

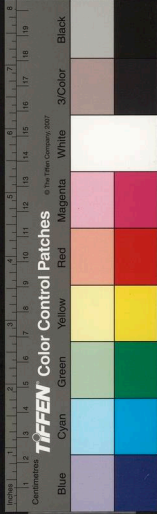
水天雲樹莽蒼蒼遙憶國風問豫童南地山川
稱獨秀李家兄弟擅三長匣中神劍俱龍氣到
處雄詞數雁行莫以沉淪論仲子還將大節壯
江鄉

辛卯下第病歸從子伯釐病不能從留別

床頭直以臥遊看病裡法當強自寬我去山中
學辟穀爾留湖上暫加餐烟青暮野行人小草
白空天旅雁寒莫倚少年輕作客嗟蛇世路古
來難

歷下贈任生生豐城人家於曹時赴省試

花發湖南日暮烟相逢豪爽為君偏論文夜度
芙蓉月把酒秋高鴻雁天曹園衣裳元楚楚豈
城劍氣故翩翩任家釣術屬公子那不神鰲得



意年

王夫子歸自武當述見

蕭蕭白髮認行年
老去王猷興更偏
幾蔭烟霞玄嶽屐
三春日月遠遊篇
淚無峴首看碑墮
人自鹿門弔古旋
莫對綠尊論漢水
滿江風雨正茫然

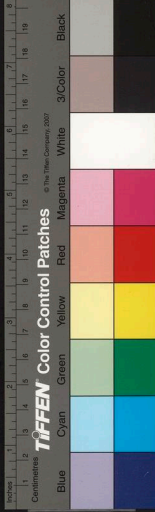
曲阜偕從弟志曾從子伯釐謁孔廟廟貌崇
啓余一得門繚焉有懷於今十年乃始再

至

尼山宮闕鬱參差
堦下陰陰萬木垂
七月因携姪弟到
十年重覩漢官儀
風雲自護從周象
日夜人摹過魯碑
狂簡不緣吾黨在
入門何以慰相思

客中送人還劍川二首

天上客星聚更分
尊前那不愴離群
歸途莫唱陽關曲
絕國堪留惜別文
一自珠還滇海月



人龍臥斜川雲斗南紫氣應相識夜夜遙看擬對君

其二

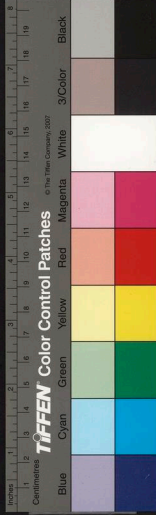
歸與五月興偏豪楊柳依依黯濁醪颯爾尊前
雙別淚翻然人去一綈袍挂帆萬里盤江下立
馬千峯越萬高我亦無家仍送客斜陽徙倚首
重騷

邊少石村居

幾年學圃入園丘茅屋深藏薜荔幽拾得烟霞
供野客采將白石飯朝牛一尊夜雨雞豚壯十
里黃雲禾黍秋莫道鹿門蕭索甚龐公元自不
窮愁

送李侍御畊堯還臺時東西有誓

烽火薊門羽檄殷滿朝誰不羨還君兩年休沐
囊中草爾日仍煩柱後文萬里長風驅海月九
天霜色肅邊雲清時正好酬明主莫負麒麟第



亦談
卷二
五
一歟

高武舉舉子

塞垣烽火足鈴韜意氣於今更自豪
明月孤懸飛虎嘖晴雲綬袞鳳皇毛
君家骨相堪投筆兒輩風神欲綵毫
不是同袍說劍客將雛一曲好誰操

王夫子七十 并序

夫子之於長厚蓋其天性形神恬寞玄風

暢條不得時蓬累而行隱君子哉作浩然
臺以見志皞皞如也王者之民與寄興烟
霞希懷向子之五岳一丘一壑孰謂過之
飲酒賦詩優游閱世必得其壽者乎

浩然臺上浩然人管領鶯花七十春
白髮有情扶矍鑠紅顏無恙住風塵
臥遊五岳情偏勝醉理一丘隱是真
涵世憑何別計策乾坤元不老開身



酬屈星槎招隱

挂槎何處碧山岑，猶有雙魚到陸沉。好我故投青玉案，非君誰贈白雲心。片帆暮雨三湘興，一杖春風五岳吟。事了便須攜手去，蓬萊清淺正於今。

送畊堯按吳中二首

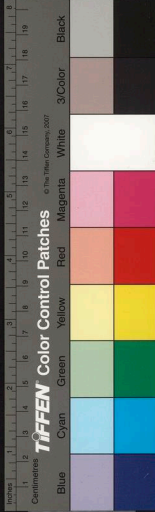
頻年出使興逾雄，南國山川直指中。故里過留十日酒，吳門一繫五花驄。烟波秋淨龜鼉窟，節

鉞光寒闔閭宮。海內謾誇能抗疏，還堪詞賦壯江東。

其二

光搖白簡主恩濃，又捧策書下九重。薊北先聲爭避馬，江南秋色擬登龍。觀風自按吳都賦，攬轡仍臨縹緲峯。見說使君無恙在，豺狼那得有行蹤。
畊堯為長洲令

霧行嘉祥道中寄山中諸友



曉霧挾陰入望同南來匹馬破滇濛濕蒸衣滴
村村雨寒繞烟生面面風萬里蒼茫迷野色千
家澹蕩黯山中定知隱豹文應就浮動春光起
鬱葱

夏日觀張華宇師揮麈行去上公車

鬢來握麈擅登壇萬里風雲繞座者六月文星
高講席一時諸子盡彈冠綠毫錯落昆明色白
雪憑陵岳影寒莫道譚經非勝業詞名今已滿

長安 師滇人

其二

張衡藻思更翩翩轉抱遺經海岱傳氣借斗牛
雙劍動月明霄漢一珠懸關西人指銜魚日斲
北金高買駿天懷裡西京新賦就青雲應見主
恩偏

趙廷言卜居

趙壹才大合遂巡賦就踰躑問卜鄰何處開軒



無日月為求半畝隔風塵家徒四壁元堪立書
有一床不當貧楊子宅中君可見至今猶說草
玄人

送邑侯顧公被劾還吳

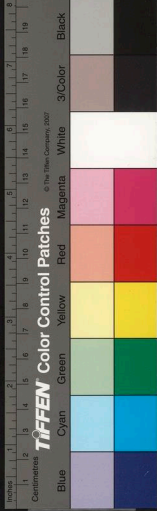
兩載看花興未酬春風江上急歸舟片帆側挂
吳門月杯酒平分魯國愁渺渺雲迷飛鳥影涓
涓水咽淨琴流中山開篋應相慰如此明時那
倦遊

送畊充侍御按吳歸還朝

使者澄清入奏年春風千里送朝天抗章人自
山東妙執法星從北斗懸驄色迴流燕市馬皂
囊爭頌漢宮篇青陽左个陳疏罷更有三都賦
可傳

歷下與廷言對雨簡諸兄弟

朝朝看雨灤門城未道蕭條客子情坐起風雲
千嶂合匣開秋水二龍鳴一尊到處即天地四



海何人不弟兄我輩元來偏歷落相逢那得問
陰晴

飲田家

十畝之間半畝宮草堂日日是春風無塵可到
渠書淨有客能來意興同花下盤餐行稚子墻
頭濁酒過隣翁儘堪一醉鹿門月何處尋山問

德公

迎春即事

東風吹上萬人家楊柳着烟隱狹斜雪照高城
濕曉日寒驅大野走晴沙樓邊去住青油幕林
外縱橫白鼻騮隊隊綺羅春更早綠波低度小
桃花

送崔鶯洲還姑蘇

花發吳宮水國幽遲君歸興滿芳洲一尊酒盡
天南北三疊歌殘人去留江上舳艫啣暮日河
橋楊柳縮春愁相思兩地還相慰錦鯉雙來白

國立中央圖書館



雁秋

寄研克視學北畿

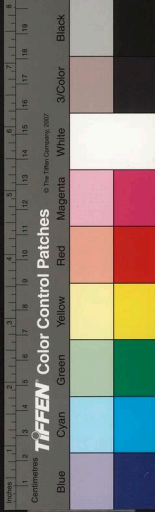
蘭臺使者氣排雲經術仍從帝里分自愛明時
能抗疏還乘餘興一論文何人不縱邯鄲步相
馬真空冀北群此地由來多忼慨好將元凱報
華勳

立秋讌集志確兄舍得汪字

共倚青尊弄夕陽白雲忽漫下初涼天含薜荔
深庭色秋傍芙蓉入座香人自元龍還矯矯客
稱叔度本汪汪相看一醉西風裡莫遣明朝鬢
有霜

晚登艾山

翠屏落日照明霞挂壁天懸一徑斜雨淨雲根
迷鳥道烟晴樹杪點人家生公石上傳新偈野
老峰頭拾古沙為問赤松何處是好乘小月弄
瑤華



過沙丘坂是檀道濟唱籌處

馬頭殘日下高丘
馬上行人聽唱籌
暮靄忽隨殺氣起
寒陰不散陣雲愁
六朝王氣西風歇
萬里長城野草秋
可恨軍全身亦死
空令烽火照神州

贈胡記室

翩翩結客少年遊
朝踏轅門暮翠樓
幕府贊畫銷鼓角
壩頭買醉坐筇篻
長楸日落黃金羈
花

市風輕紫綺裘是處報恩渾自許
腰間寶玦向人愁

九日將之歷下別菊

把酒籬頭秋色鮮
低遲聊作片時憐
郊原明日王孫草
風雨重陽客子天
我去遨遊湖上月
憑君爛熳故園烟
夢回沬影如相憶
攀不峯高白雁前

代菊送別



敢從蘿畔闢秋芳為出黃金佐客裝上國湖山
迎紫燕滿城風雨送青霜離心落日愁何處貫
酒明朝非故鄉到所登高能作賦知君不是戀
重陽

題郭憲副綸音卷憲副出粟千石賑饑故有

此音

拂衣岩石臥嶙峋曾是當年執憲人豈以無官
仍報國轉於不起見憂民雙懸日月爭高誼一

道絲綸下紫宸定自老臣饒眷注龍章未謂主
恩新

僧舍聽笙

溟濛空色晚沉沉明月飯依祇樹林即現宰官
為說法還聽清梵送高音潮回鉢底龍魂濕花
墮石頭象跡深自是遠公能愛客吹笙夜度虎
溪陰

送廷言就首菴舍



東風吹綠上郊門
草色夕陽何處村
總為絳袍寒范叔
不辭食客向平原
只今說劍誰能合
自古譚經吾道尊
龍性可馴終矯矯
肯教白日哀王孫

挽王文選

起草明光雅自深
如何年少厭高吟
彩毫色散青雲盡
寶劍光寒紫氣沉
詞賦幾行懸日月
風塵千里泣人琴
床頭猶在山公啟
不死當年報

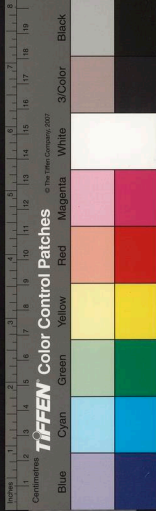
主心

濟上遠上人房憶社中諸兄弟

祇林二月問逃禪
獨坐看春亦可憐
綠逼蓮花成色界
晴分雙樹隱諸天
寧干對景孤愁客
也自開尊憶太玄
屈指明朝歸去好
風光應滿故園烟

送吳陽陳先生之合江令

先生為鄴司士上春官
不售當調乞留再



試不聽調合江令鬱鬱不得志

元龍才傲氣翩翩幾載譚經雅自憐為擬賦成
堪視草豈期官起聽鳴絃三魚不解徵高士百
里猶能屈大賢泣殺陵陽空抱璞何由復論楚
王前

其二

好作詞場第一動看花忽傍錦川雲篋中舊識
賢良對袖裏新裁諭蜀文獨鶴遠天清自語雙

龍隨地紫生氛月臺山上峯峯月萬里明光望
使君

其三

可柰陳琳不綵毫却從萬里試牛刀啼猿夜聽
峨眉月飛鷓朝看灩澦濤調雅也須過郢見才
長寧謂遠遊勞無如竒字門生癖載酒何年問
反騷

其四



芙蓉高閣鬱相連此地為郎亦自仙
案淨禁絃巴國月坐銷判押百蠻
烟政成一剖天符字興到仍開石
櫃篇咫尺丹砂勾漏就雙鳧飛向
帝城邊

合江山有天符石櫃

贈梁兆所鎮撫

寶絡金羈百錯刀相逢馬上說君豪
一身許國無雙士萬里從戎有六弦
長嘯海天妖氣死橫行胡虜陣雲
高塞垣爾日多烽火莫負當年定

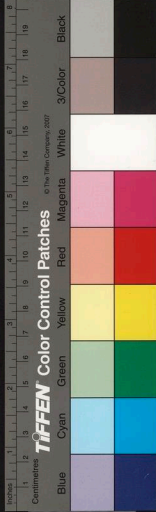
遠勞

登太白樓用書上老人韻

春雲城上出高樓太白仙人去幾秋
吊古誰憐鸚鵡賦只今空憶鳳皇遊
烟晴樹杪千帆上天盡憑欄萬里流
把酒遙臨何處所斜陽徒倚自搔頭

哭趙翁

一丘一壑憶閒身不謂明時失隱淪
客散黃金



人自老夢回白髮世猶新蕭條松桂悲山暮寂
寞風雲問水濱幾欲招魂成楚些愁將雙淚洒
高旻

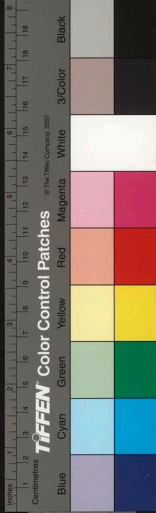
初雁

蒼茫烟靄動城浮忽漫凌風一字流胡艸乍寒
辭紫塞蘆花欲老度芳洲叫開明月聲聲白點
破長空片片秋荒戍征人音斷絕猛教思婦切
登樓

屈星槎入洛其門客暴死遂與遊從人構成
獄久之不得白惡之者傳被逮圜土句慰
之

萬里星槎不定天生平憶興遠遊偏高才世路
元相左白眼風塵豈自全叔夜詩還幽憤好鄒
陽書故獄中傳豐城神氣埋逾王一道龍光拂
斗邊

送易克州之河東按察



千騎西征見壯遊
太行紫氣擁驂騑
人民爭借黃堂燭
日月雙開憲府秋
執法自高三晉色
聲光猶抱九河流
程今觀察聊乘興
漢主恩深意未酬

送學博崔先生擢鄒平傳不就還吳

收拾遺經賦遂初
春風二月唱歸吳
門欲繫庭前馬
魯國猶傳坐上魚
對酒那須彈短鈇
何王不可曳長裾
長卿自倦遊梁興
貪臥白雲草

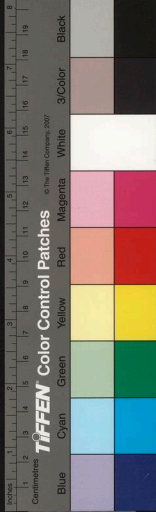
禪書

其二

懶作王門第一賓
拂衣歸理故園春
幾年湖海能無恙
此去菰蘆合有人
簫鼓滿船江月白
片帆側挂曉風新
酒醒細擬經行處
澹日疎烟長白蘋

贈踏生正軒

清秋握手亦雄哉
紫氣中原拂斗迴
萬里風烟



逢說劍千山明月對銜杯高臺自擁黃金色雅
調爭傳白雪來篋裡緩刑新著就溫舒元是漢
廷才

過黃花原

黃花原上黃花開又是秋風第幾回無恙青山
移古道霏微烟雨失樓臺酒醒陶令拂衣去亭
後莊生化蝶來人物自非香自老蕭蕭落日過
鴻哀

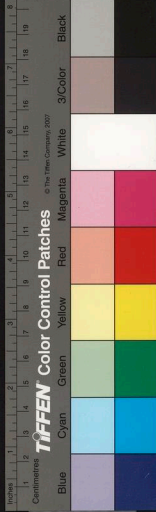
送從子伯瓚上春官兼遣謁李侍御

雲開簫鼓片帆斜千里春風上漢槎草綠南宮
爭綉色雪晴北闕出金華綠毫日月懸雙照驄
馬文章自五花謾說登龍渾未易須知元禮是
通家

題周燕川漢陰接武卷周湘潭人以明經起

家為漢陰令

一經弈世雅能深接武功名滿漢陰化後人風



閑抱甕坐來片月語鳴琴花明千里秦川日錦
艷百城蜀國心自以雄才偏聖主憐君老去更
黃金

其二

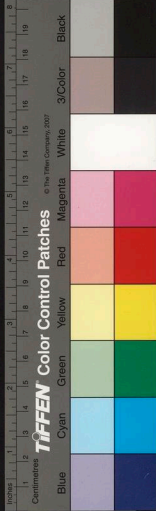
群群羔雁自相并家學如君更復名郢雪逾從
關踞白即星偏借漢川明日高左掖雙鳧曉天
近西臺五鳳晴治行祗今推第一徵書蚤晚到
逢迎

閑居聞笛

荒徑蕭然晝不開坐澆硯礪有銜杯西山爽氣
朝相近天外浮雲暮自回閑伴松間孤鶴語醉
呼臺上野鷹來薜蘿深處紅塵斷一笛輕風到
落莓

下第荅寄郭恢甫年丈

薊門紫氣散春晴咫尺關河隔雁聲我豈夜光
堪按劍君真明月不償城青雲潦倒侯巴字白



國立臺灣圖書館 國家數位圖書館 TAIWAN, R.O.C.

亦詠
卷二
日嶸崎郭泰名神物自憐能會合莫教風雨妬
芙蓉

其二

楊柳分携鳳城隈芙蓉花發雁書來絲毫色裊
晴烟合雄劍光搖斗氣回名下故人青玉案尊
前何物子雲才黃金自買君家駿郭隗終高燕
市臺

題邑侯萬公四景卷

盤溝夜月

一千古水抱城幽曲岸雙回劃上游堞影浮空
出鏡裡波聲不斷入琴流人家樹杪魚龍夜露
冷菰蒲鴻雁秋滉漾千門迴自照半天明月下
盤溝

獨山樵雨

山有侶尚書鍾讀書處並樵唱題

岩堯城上一峯亭桂壁烟雲莽歆冥東望天門
連岱岳西來海氣自滄溟翠微不散尚書紫大



麓遙含樵子青總為使君饒雨露故分餘潤到

山靈

潘溪放渡

破地西來走大川平波浩渺送潺湲三春楊柳
漁人岸十里帆檣估客船夜淨青山無虎渡月
明綠浦有珠還回流直上天尺五政好乘槎向
斗邊

冷水芙蓉

霏霏秋色澹人家縹緲白雲覆古沙波冷餘香
侵雁鷺月明流影淨蒹葭纔看水面簇于錦轉
向天邊散作霞恠道西風吹不盡河陽元自令
君花

下第後寄蘇君惠年丈時君惠讀禮

花發齊門繫紫騮一尊風雨對吳鈞別來江上
雙鱗杳幾見山中白雁秋渺渺遠天明月動迢
迢烟樹暮雲愁共憐無恙青萍在肯負人間作



壯游

其二

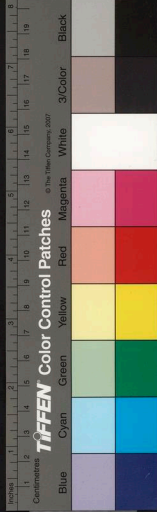
翩翩色染綠毫新
湖上烟雲又幾春
抱璞陵陽曾泣楚
擁貂季子不遊秦
臺邊一拜寧無骨
斗下相看合有神
別夢定醒燕市酒
好携短鋏揖平津

上尚書諸公

白簡翩翩領上卿
天開北斗坐持衡
九重曉露溥冠佩
三殿晴雲落履聲
是處河山急問訊
於時朝野盡知名
螭頭共指夔龍集
漢主從容見太平

送邑侯朱明南以外艱歸豫章

兩年花廬聽琴鳴
第一誰不數治平
總為天歸南極宿
遂教龍返豫章城
片帆掛雨江雲濕
孤劍陵霜岵草驚
朱邑定知思去後
即今那得易為情



送侶永若集試歷下

名下無虛未易才詞場爾日為君開泣荆白玉
誰能賞買駿黃金使者來華不春風高染翰灤
源明月待銜杯相看俱是山東妙屈指還須第
一推

李畊堯按三吳屬有潢池之警又值南北大
旱遣役來告災且示憂予病與桑梓卒瘁
也不知齊魯間已沛然矣答寄

東書六月小茅炎暑氣狎人踈酒卮伏枕雙魚
銷病色開槭千里動相思吳門謂爾譚兵日雲
漢仍煩攬轡時莫以劬勞憂故國於今雨露見
天私

下第平陰道中得黃字

匹馬西風度夕陽鴻邊秋色若為忙浮雲日下
千山暮雨葉人家萬木黃世跡自堪常歷落文
夫何事歎昂藏囊中無恙青萍在彈鋏歸來亦



亦詩少

卷三

四

自強
雪夜子敬華都廷言偕張華宇博士聚克恒

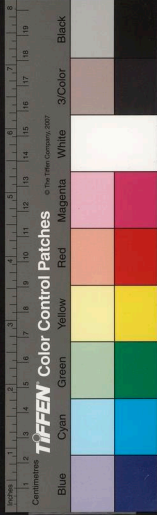
書舍

暝色挾陰入暮偏霏霏白雪佐開筵地連東壁
藏書勝客有西京作賦賢講德無才空四子論
文何處不三鱣相拚一醉瓊瑤夜那得獨醒騎
馬還

送邑侯閻公易齋遷趙府審理 并序

父母閻公乾坤傲吏宦情雲薄理道日深
為治不在多言工於製錦馭民惟以無事
寬若理絲政似玉壺冰子曰清矣人如金
莖露傳云美哉賞鑒人倫陶洗庶類酌泉
而爽心賤劉寵之一錢編蒲以威化欺魯
恭之三異俟爾屈誼朱邸遊莫借寇形庭
定知史傳循良姑學詩咏豈弟

卽星應并福星同出宰絃歌百里中翠雉恰馴



童子日飛鳧忽落大王風官因製錦名纔起人
到遊梁賦更工授簡謾疑投散罷好教重識五
花驄

歷下遇甄鳧陽

海嶠空高一雁秋白雲湖上見名流芙蓉秀色
千峯小風雨先聲萬壑愁揮塵劇譚天錯落倚
尊清嘯月夷猶中原爾日多烽火好請長纓繫
虜頭

重過沙丘坂

胡馬驕嘶事已賒當年戰地半人家
胡衣兀化高原草壁壘猶存異代沙
饑鳥啄烟綠古堞野吹繞樹出殘茄
將軍故故目如炬月冷寒光射落霞

送萬侯擢任城守侯家豐城

幾年花裡見治平五馬翩翩濟上行
為有牛刀堪劇郡遂教龍劍說豐城
扶携父老聽新政到



國家圖書館 國家圖書館 國家圖書館 TAIWAN

詩
卷二
七
慶河山識舊名豈以高才勞作牧由來黃霸漢
公卿

送樊少溪下村樊能詩

湖海蕭條一宦情王門懶向結長纓歸來濁酒
酬生事老去新詩起大名此子自宜丘壑裡非
君誰主水雲盟詞人容易驚搖落明日臨叩失
長卿

九日懷王夫子

秋連野色上高臺乘興登臨作賦哉九塞雁鴻
天北下七陵風雨日西來黃花偏媚陶公社白
眼誰憐阮藉才可恠行年踈索甚幾思載酒更
遲回

題樊光祿母夫人貞節卷樊是大司馬曾孫

以大官丞請告歸養兼得旌旨

司馬家聲正不徐仍將大節表鄉閭北堂老去
歌黃鵠伏闕歸來問白魚傳裡冰霜高婦色賜



亦言少

卷一

七

還疏水大官餘直着不朽千秋勝日月雙懸照
紫書

長安對月有懷

俄從孤劍混風塵又見長安明月新
北闕烟含天浩沓西山雨過夜嶙峋
光分太液池頭樹影落昭陽殿裏人
相識惟君堪對酒為憑一問故園春

都下送樊生歸中州時予亦將旋家

何處高歌不可憐相逢燕市轉相偏
坐團春色華陽月譚落星河碣石天
酒綠孤城雙意氣草青千里各風烟
薊門楊柳明朝別共指南雲立馬前

贈梁金吾金吾故青衿有聲諸生間

一拜金吾寵聖朝詞人投筆氣逾驍
雲屯鐵騎嚴辰戌月冷銅龍響夜刁
賦就自憐揚執戟功成不數霍嫖姚
少年頭骨多侯相坐見中原羽

亦言少

卷一

七



THE NATIONAL CENTRAL LIBRARY, TAIWAN, R.O.C.

檄銷

得書

析柳驚心歲幾徂美人江上采蘼蕪書來遠道
愁新息目斷寒烟憶舊娛夜色一天銀燭冷月
明千里鳳簫孤夢回漫擬高唐賦何處行雲不
可呼

送趙廷言省試

湖上青雲壓水流遲君雲裏跨蒼蚪縱橫明月

千峯上灩漾芙蓉十里秋海內相知惟彩筆天
涯意氣有吳鉤莫辭取酒黃金盡賦就還堪買
紫騮

寄甲山人三首

山人隱石橫山中好客攻文兼治岐黃家
言

湖海聲名雅自聞北來雨雪一逢君小開水竹
延明月半掩松蘿住白雲稚子頻呼蓮落酒仙



THE NATIONAL CENTRAL LIBRARY, TAIWAN, R.O.C.

不言少
卷二
人指點楮鞭文行行又見清秋暮不盡風流野
鶴群

其二

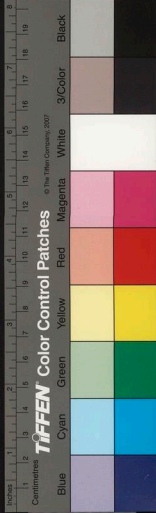
豪來意興抱相宜傾蓋逢人即故知雅調阿誰
憐白雪大風元自隱青泥斗間氣色堪雙抱杯
應交驩爾一時慚愧紅塵常作客久無縞紵到
相思

其三

山靈乞我過相從古洞深含紫氣重地迴雲林
偏雨雪天橫石壁劃芙蓉到門誰復能題鳳把
酒還堪對臥龍悵望遠天愁日暮蕭條秋色在
高峯

廷言下第得歸稍後九日抵家時予有采薪
句言之

秋色蕭條獨閉關滯君歸興幾名山趙家絕壁
元堪抱秦不賞城合擬還濁酒可能澆礪硯黃



國家圖書館, NATIONAL CENTRAL LIBRARY, TAIWAN, R.O.C.

花差足破愁顏聊將壺口醑如意千里舊鷺薄
暮閑

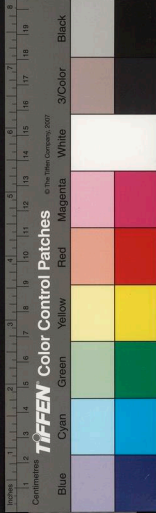
送馬聲宇使蜀時蜀方有警

聲宇君持節蚕業下巴峽涉錦江流覽玉
壘之雲尋以龍躍馬遺跡大是司馬子長
遠游致予為一詩以壯之雖風嫫穆如聊
存邂逅云爾無謂僕巴國者當歌巴人也
相逢傾盖一銜杯忽報征車發帝臺日下辭天

雙闕迴雲連通道五丁開峽聲到月聽猿度江
色迎人逐錦耒萬里烽烟那足問馬卿諭蜀自
雄才

其二

薊門楊柳點離群把酒酣歌倚夕曛直北三春
懸使節西南萬里動星文叩關天紫巴江氣立
馬峰青劍閣雲儻過臨邛絃綠綺壚頭應有卓
家君



可言少
栢林寺留飲馬德厚王子端魏謨明三年丈
羸岩古刹鳳城東把酒相拚意興同北闕晴雲
開遠眺西山落日起雄風登樓雅自憐王粲吹
笛誰能識馬融賦就已堪千載見况兼竒策欲
和戎

子端不售春官留滯成均飲而賦之

共倚春風醉暮烟着君意氣轉翩翩不求白雲
千人和寧乞青雲國士憐慷慨且酬燕市筑雄

譚欲落薊門天酒醒莫擬潛夫論已自聲從壁
水傳

題韋母貞節卷

代作

韋默該母孺人保一節三十年冰霜也擁
一五尺孤與余同年成進士則伯子竒人
矣又三年余入計得其事於邸舍中為賦

綺歲辭天淚滿襟條條白髮泣蕭森為留明月
懸幽照遂使遺經不陸沉北闕飛鳧看上計南



卷三
三
雲黃鵠正悲吟
玄成家學稱高第
好識當年未
死心

省中齋宿

夜色霏微望裏着
天回雲漢抱長安
鬱蒸萬戶
愁多病零祀千群
擁衆官北斗
星文樓畫省
西山明月靜齋壇
不然此日為霖雨
聖主柰林意
未闌

陳中怡觀政兵部

少年誰復請纓來
一疏承恩北闕回
部署春風
牙纛曉指麾
明月羽林開
中原戎馬仍天地
塞上烽陰接帝臺
聖主端居應拊髀
陳琳草檄本
雄才

送張安陽之任

郊原秋色肅西征
天盡寒蕪入望平
鄴下白雲
鳧影動大行
落日馬頭生
雙旌色拂投巫水
一劍光搖亶甲城
興到看花能作賦
無人不識是



張衡

題武滋陽兩地棠陰卷

文星天上出為郎聊作福星西地光一鳳繞看
盤水下雙鳧又並魯雲翔到來種樹花偏好何
處治絲錦不強千載風流誰復似行懷潘令本
河陽

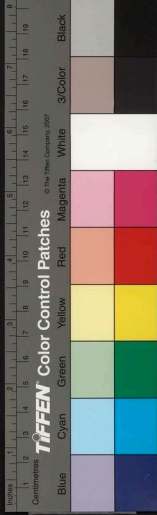
翁太公以恩詔受服

帝問着年寵渥寬人間誰復四朝看風塵鴻老

飛逾壯海岳龍深臥正安氣色猶餘秦日月恩
波新沐漢衣冠于公更有高門興白髮朱輪照
畫闌

贈飛錫道人

白雲偶共出禪關洞口雲歸未擬還囊貯片杯
浮碧海身隨一杖拄青山法輪轉向風塵熟覺
跏偏從去住閑布衲棕鞋誰不識行踪無着滿
人間



亦言中
卷三
久不得安陽耗句訊之

寂寞春風獨索居
美人花事近何如
太行側望銜杯裏
岱岳回看拄笏餘
咫尺心勞千里駕
經年目斷一棧書
相思那得遲芳訊
蕪水寧應少鯉魚

全大涉扶侍母孺人八十稱兕

庭闈高侍近何其八十風光雅自宜
日日白魚來碧海
年年青鳥下瑤池
春明堂上雲璈度
花

發尊前綵袖垂
共說蟠桃今幾熟
坐中獨有此兒知

清明晚酌憶孫纂桓彈琴

烟雨千門向夕澄
高魚况復酒如澗
遙看海上孤霞起
醉倚風前野鶴凌
一曲朱絃憐叔夜
幾聲清嘯憶孫登
買舟便欲尋仙去
無數桃花暗武陵

楊太學擁邯鄲姬之京戲贈



客有如姬美若何吹簫千里鳳來過三春花柳
看燕盡絕代佳人自趙多舞罷好教行綠蟻粧
成莫遣鬪嫦娥等閑妬殺長安月羞向深宮照
綺羅

題王際雲恩榮卷二首

王郎花底動鳴琴一曲薰風聖主心製去吏能
元錦色飛來天語自綸音白雲高並龍童借紫
闕常懸烏影深摠使漢庭饒異寵恩光誰復似

於今

其二

才子分符出宰年卽星高映晉雲天百城治行
推誰最三殿恩光到爾偏帝寵祇應金璽重親
榮深借玉題懸君家自有賢臣頌不盡明時聖
主憐

劉兗州

一領專城出牧年憑陵六郡掩高賢明時治行



歸東魯漢代功名失穎川
嘯靜龜鳧生紫氣庭
閑神雀下蒼烟朝廷已作惟良目劉向文章雅
更傳

題張山人樵漁卷山人以書遊

君家顛聖幾迢迢千載風流不寂寥
白髮塵中常作客青山江上好相招
醉揮筆底烟雲散老向尊前日月銷
自是乾坤隨去住年來生計穩
漁樵

釋嘗并解題

士或不遊群輩而好尚先達客嘗之曰爾
爾當讀卜居篇不余曰不爾陽春和寡豈
必尋響於窮臯流水調同寧辭飛聲於絕
嘞汀芷不却芳於巖桂池珠肯謙照於月
明氣合則投何間朱門蓬戶哉且為處士
之牛定復飲清河曲若作涓人之馬故宜
鳴振臺端亦各有會也蔣生三徑過從者



才見兩人元禮龍門求通者僅得一士惡
聞夫不遊不登者之為高乎韻言釋之
三徑深開合有朋往來意興幾人曾陳蕃元自
須徐穉郭泰何妨過李膺下榻一時名更起共
舟千載事堪憑絕交那必論高士如此風流雅
不勝

秋雨晚酌有懷廷言賦寄

城上黑雲冷欲沉西風吹雨入蕭森烟疎小徑

蓬蒿淨木下空庭鳥雀深倚檻天邊來暮色開
尊杯底動秋陰鬱陶應更憐同病偃蹇其如十
日心

九日不得明弼訊

微霜九月落丹楓枝獵遙知扈射熊地迴薊門
鴻雁日天高故國鯉魚風寒花自媚銜杯興新
句偏從伏枕工出處浮雲原不定如君蹤跡已
飄蓬



聞明彌得除

故人佳興滿長安坐領新除興未闌此日上方
初賜履中原我輩一彈冠遙天漠漠秋雲合客
路蕭蕭朔吹寒還過大風應急汝莫教裘馬滯
燕巒

題武明府皇綸首寵卷

賦罷甘泉坐領除幾年為政有聲譽琴絃盤水
流仍壯花滿龜陰錦那如文疏五雲青玉案恩

承三殿紫泥書知君不淺飛鳧興聖主應深寵
眷初

書武侯去思碑陰

茂宰東遷興更豪即看何處不牛刀兩年薦墨
當朝重三異功名漢吏高寧謂於時深撫字轉
從去後見心勞可憐伏闕哀明主恐使千家坐
鬱陶

其二



高弄瑤絃隔境聞滿朝誰不羨南薰祇將片疏
移潘令枉使一年借寇君齋馬聲寒盤水月仙
鳧飛動魯城雲東行爾日聊乘興聖主急須諫
獵文

杪秋夜夢屈星槎來云吾挂槎星渚便了事
去子欠吾詩當見還甚無負也寤念此君
有挂槎星渚記并諸著作不知存忘感而
賦此

白玉樓成天上居修文地下聽新除星寒牛渚
槎堪挂劍死龍津斗氣虛秋草變衰悲九辯江
楓搖落泣三閭茂陵遺藁休寂寞恐有生平封
禪書

送趙廷言偕張不浮遊鄴

寒烟漠漠滿芳洲才子乘秋賦遠遊名下有人
堪入鄴風塵為客更依劉鴻邊落月驚殘夢馬
首青霜上敝裘到處逢迎應急汝肯教獨覓孝



亦詠
卷一
五
廉舟

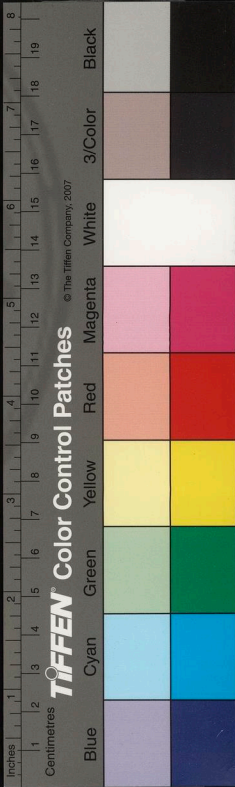
贈趙翁拜壽官翁故漁隱

姓名深自混漁竿物色番驚老去何五斗寧堪
隨雁鷺一官不礙理松蘿岩頭明月窺人近湖
上白雲傍客多有政時時惟課酒烟霞借散醉
顏醅

侯中子亦詠艸卷之二終



國家圖書館, NATIONAL CENTRAL LIBRARY, TAIWAN, R.O.C.





侯中子亦詠草卷之三

魯國侯正鵠中鵠父著

上谷孫承宗稚繩父選

從子侯提封伯釐父校

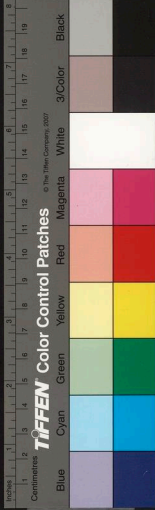
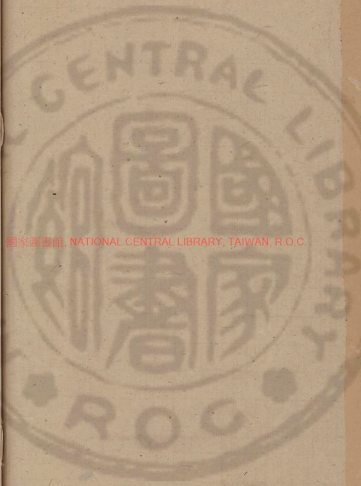
七言律詩

送明弼之陳留令

故里蕭蕭此徑過
旌旄西下發城阿
壯遊自爾堪乘興
對酒聊為一放歌
落日餘暉生紫氣
朔

3465460 v3

國立中央圖書館, NATIONAL CENTRAL LIBRARY, TAIWAN, R.O.C.



風寒色渡黃河朝廷似厭征求意君去其如保
障何

十月朔上先君子塚歸途之作

古道荒丘事已違黃雲無主下斜暉蕭蕭廣陌
行人少漠漠平沙旅雁稀日冷白楊聞野哭陰
連衰草化寒衣

民間風俗以紙作衣上塚焚謂
之送寒衣惟十月一日如此

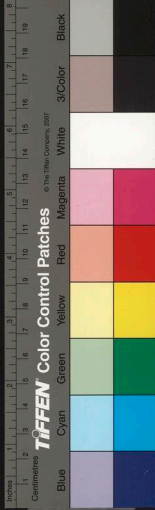
心摧陟岵頻回首不盡乾坤一淚揮

孫渭濱貢士

當年同是魯諸生屈指誰能並爾名寡和由來
知白雪不償今始見連城黃金臺迴神逾駿碣
石天高氣正橫聖主憐才還試士明經端合起
匡衡

哭胥建明年兄

俄驚年少厭塵華遂使風流失大家龍去文章
悲小陸鵬來詞賦罷長沙人琴韻盡寒山水牛
斗光沉冷劍花猶憶彩毫能五色遙將涕淚洒



飛霞

春日晚過張華寺

跣入春風野寺深
暮天寒色晚陰陰
烏歸青靄頻
安樹僧定白雲不出林
遠水涵烟生潏蕩
平蕪落日起蕭森
窮途猶泣噉塵客
十二因緣一切心

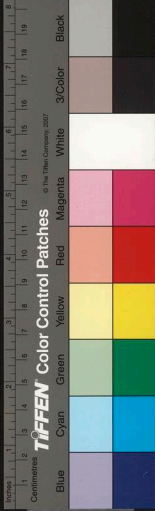
書廷言歷下倦遊四咏後

獻賦十年擬子虛
祇將消渴抵相如
芙蓉湖上

三秋興薛荔山中一
故廬明月投入應
按劍西風彈缺豈無魚
窮愁自見渾閑事
知爾新來有
著書

送韓萬里之臨清

棘垣十載昔持衡
詞客雄飛下帝京
海內忻逢明貢士
山東親校魯諸生
蹉跎日月看官况
跋扈文章更大名
莫道高才難貴仕
一州斗大亦專城



秋暮陪王明府飲李侍御園亭時牡丹海棠

諸樹皆花

亭開野色蒼蒼望入臯原下葉黃倚檻秋深
鴻雁動啣杯月上海雲狂寒花並浥仙人露松
栢高含御史霜恠道風光春欲似元來滿令在
河陽

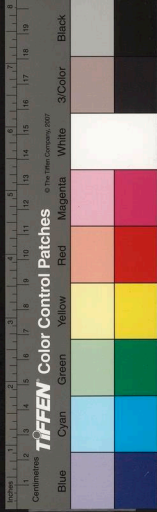
將之太原憶別王子端年文

青春握手仲宣樓並倚雙龍拂斗牛片嶽城頭

寒雨出大河天盡暮雲流孤尊一擁風塵色千
里遙含白雪愁車蓋儻懸西北望鴻書應動雁
門愁

其二

故人春盡散京河回首秋烟木葉波我擬薄遊
辭薜荔君寧抱璞穩岩阿縱憐東岳時名大也
憶西山爽氣多雅調不須愁和寡因風好送郢
中歌



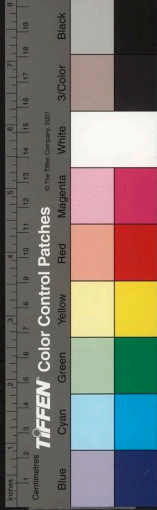
輓趙廷言

嗟嗟廷言穎發響飛悟來機迅時流之鈔
足馳驅矣博雅風流翹然欲雋亞之晋代
抑其庶與然而八上有司八見報罷一涉
幽途往而不返命不佐才年不振志惜也
如何鍾郢云亡絃斤斯輟歎發言之莫賞
代執紼以聊歌雖不能鼓吹魂魄亦少壯
瞑目云爾

幾從獻賦泣途窮白首青雲氣更雄爾日人琴
看並失百年風雅一時空可憐駿骨誰燕市枉
死蛾眉不漢宮彩筆有靈天地裏還隨暮雨作
長虹

上攄河少司空李夫子

雄旌南指靖臬吏節鉞東臨海岱知萬里烽烟
懸大白九河風雨鎖支祁揮毫色動燕然石沉
璧光寒瓠子詞一自龍門高日月况開麟閣又



明時

初入都門偕李正之余聲子飲周左卿宅聽
三妙稱詩不覺盡夜

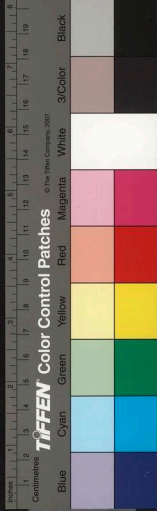
高張華館坐相驩吹角城頭燭影殘明月幾人
能握手春風一夜入彈冠燕臺並擁黃金色楚
客偏飛白雪寒忍向尊前辭醪酌早期歸馬滿
長安

夜雨聞笛却寄汪丈

飄然春色在河梁杯底看人即異鄉握手愁雲
生漠漠離心寒鷺起蒼蒼望中烟水連天碧馬
首風塵落日黃夜雨幾聲聞折柳不禁清淚濕
衣裳

上少司空李夫子河工成

使者旌旗壓水流親提節鉞問揚侯金堤迴迸
黃雲起雪浪遙連碧海秋軍國摠關天下計東
南一露聖明憂千年舟楫人爭借元禮功名未



白頭

其二

兼天波浪盡回東無復蕭條徐泗中漢主漫勞
沉白馬司空真自見黃熊舳艫直上三千里轉
餉誰論第一功陵關依然高王氣玄圭應出建
章宮

馬震宇善導引術有贈

夙往聞服氣法幾一遇且將畢世馬晚得

君玄理超超蓋才人而仙風者也吐氣成
霓翕氣成嬰縱筆為詞橫筆為經著秘訣
藏之名山十倍枕中鴻寶矣顧安所覓赤
松乎望紫氣者即且千里可當吾世而失
之恨道骨乏耳

尋仙何必訪芙蓉燕市風流自可逢導引千官
朝絳闕書成三島倩雲封熊經歆老幽岩月鶴
睡常酣碧澗松媿我頭顱凡骨在天門深處恐



難從

題李友洲孝友卷

公家南昌之葛溪

斗下橫高紫氣縕真人遙指葛溪村文章色借
三江壯孝友名扶五嶺尊明月不堪投暗道長
裾差可曳王門芳洲政好酬佳興千載風流青
史論

送李齊洲之平山令

海岱雄飛興未央文星爾日復為郎一時天下

推規矩臘月房山見鳳皇翮骸五經秦博士飛
揚三異漢循良祗今聖主憐強項抗疏還能滿
建章

其二

治平此去雅能深枳棘其如鸞鳳心大陸風雲
驅判押溇沱流水入鳴榔官從倚馬合當起政
自割雞亦可欽莫謂詞名堪側目古來循吏又
於今



中選佳與余同調相賞已而同困詞場且同
病也以句調之

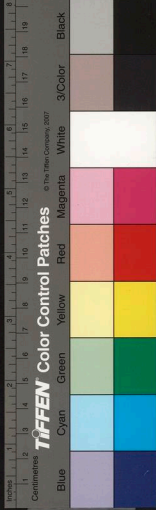
翩翩同調總關情意氣者人嘗西生我自投珠
逢按劍君還抱壁不償城窮愁虞相書纔見落
魄文園賦轉名囊裡有奇堪自愛莫令年少傲
長纓

讀沈南津道曠錄

南津馮李冠人翩翩文章伯也朗識博練

雅暢玄裁富於著述詩賦極風人之致為
不失沈氏故物及觀所為道曠錄規條天
地課陰陽綜五行禮樂兵食山川謠俗國
容家憲備哉燦爛不朽之勝業已安得此
名寶而行馬向賞之

湖海傳經典不徐還將筆札滿公餘爭高天監
休文句兼有名山司馬書南北風塵容載酒乾
坤生事滯銜魚莫疑暗道愁明月漢主垂衣正



石渠

為鄭雲寄訊龍溪王孫

翩翩結客倚平原十日能開魯國尊
意氣向人偏朱邨風流元自屬王孫
秋生團扇愁篔簹月冷長裾戀故門
離合悠然如可念西方實有欲銷魂

梁大東二子並驅文場

戶部文章動帝京詞場公子又齊名
中原不謂

無雙士魯國於今見西生明月橋門聯璧色青
霜匣裡二龍鳴長楊他日誰工賦大小梁君數
雁行

題張浩宇憲副瑞芝樓

海岱拂衣一巨羅倚樓高和採芝歌飛飛南浦

青雲動

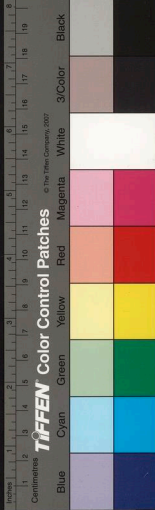
樓南有吳櫂水

擘擘西山紫氣過

西有群山

隱者謾

疑三秀好大夫其柰九莖何懸知起有黃金色
仲蔚蓬蒿計未那



讀沈南津雪窓百詠卷

小窓晴送曉光團散帙蕭飄犯座寒為擬青霜
生劍缺元來白雪滿詞壇飛花裊裊文皮几落
玉珊珊韻考繁縱使郢人工此調也知百詠和
由難

莫春得趙廷言過賦鳴躍年

三月客來問艸玄郊堂得興正翩翩論文地敞
風雲入把酒春深蘿薜懸坐色雙高拂斗氣夜

光搖動聚星天不妨燈火催將莫一醉相拚鳴
躍年

贈全太學再舉子

東風吹破碧樓烟十二闌干色自鮮狂客能新
熊夢向美人又奏鳳雛篇長庚忽傍鈎盤落明
月雙高甍社懸政好相看豪意氣如澠春酒况
為船

歷下中秋用廷言韻



今夕何夕破客愁孤城風雨颯全收謂非天與
湖山勝也自人携意氣遊雙眼看圓華不月一
尊坐盡深門秋興酣忽漫狂歌發灑灑清風滿
庾樓

題陽濱王少府遙祝卷少府家宣城水陽

叱馭王遵佐幕年庭闈高映一春懸宛陵門倚
鉤盤日少府星朝婺女天竹葉遙浮陽水綠蓮
花色逼絲衣鮮政成何必滿與賦湖海看雲亦

自賢

七夕是立秋前一日雨中有懷

齋敞孤清坐澹然踈簾捲雨淨涓涓人間七夕
秋風小天上雙星爽氣鮮冉冉烟雲生隱几冷
冷流水入調絃情知病自貪竒長還倚青尊憶
太玄

為張不浮贈門人曹生

傳經幾載坐甄陶得爾翩翩一足高敢謂張華



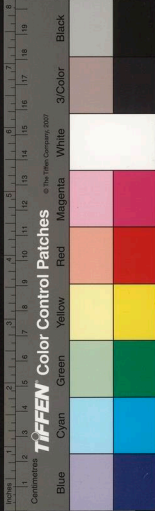
能識劍元來子建善揮毫春風桃李方爭盤
水魚龍欲奮濤莫倚才名饒八斗可令吾道有
刁騷

為劉學博送李司士之平山

春風咲倚佐論文直是當年御李君神劍政驩
盤水合飛鳧忽傍太行分孤城把酒人如王到
日看花錦似雲劉向傳經仍故業一甌青雨自
紛紛

雨中登快獨樓

李畊堯結樓讀書以快獨名疊石山雲從
竇出方池飛流噴薄作小瀑布聲最宜雨
煙樹蒼蒼開戶當之致非人有初成邊予
登之俄而風雨四合諸景一色率爾為句
纔到龍門與自幽相將風雨一登樓當年謾說
迎侯監爾日真成御李遊峯色散高滄海氣濤
聲不散廣陵秋青尊如此足堪醉况復烟雲入



檻流

期志確兀過飲

秋云莫美菊有落英偶起卜醅聖情略新
欲得伯子共了此致韻字代簡

鴻雁天高急羽翰閑庭白日見秋闌娟娟翠篠
迎人立裊最黃花媚坐寒風物爾時仍故舊結
交何處不新歡一筇側報深消息匣裡雙龍取
對看

除夕

三十年來此著書歲云莫矣日仍除也知蠖屈
元非惡可柰雄飛故不如小玩人間聊雁鷺從
狂吾道未樵漁莫愁詞賦能滯滯漢主終當問
子虛

劉焯然菊席老妓自詠

獨倚秋風一咲媽蛾眉誰不讓婢娟纔經巫峽
為雲雨遂有清歌失管絃扶興正關明月夜銜



杯况是菊花天楚宮佳麗俱塵土猶說當時占

寵年

題王兔秋香卷

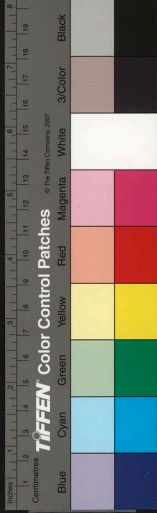
匹練橫拖萬頃秋水輪飛挂海東頭天銜玉兔
鮮如浴鏡吐丹花香欲流片杵聲高雙闕迴一
枝影落五雲浮座中不用尋僊跡對此真成月
裡遊

贈兗州王生

美名今已滿詞場才子翩翩興未央列國文章
元自魯阿家年少本稱王得非千里饒騏驎殊
有一毛足鳳皇爾日况逢無按劍好期奏賦向
明光

上巳游北園

窈窕芳園一徑窺郊原春色坐來宜能無俗物
豁人意勝有風光佐酒卮排闥香將花氣肅隔
林歌媚鳥聲遲千年不減王家興肯使蘭亭事



獨奇

閨清明席上觀妓

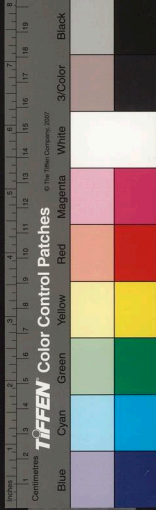
風雨飛英點坐頻為憐佳節轉憐春一年兩度
逢寒食三月重來見舞人坐上鶯花情故故尊
前芳草淚猶新悽悽絃轉嬌如語清怨還疑夢
裡陳

贈何博士公子入學

博士河東雅哉之於忼慨脫拔蓋其天性

貞淑簡貴居然名通餘事雖蟲矣數教在
寬行為士範獨立可知也星即英英綽有
父韻辭旨令韶故自斐然况復庭聞乎玄
圃之窟寔產良玉信不奕夫

作者伊誰何法曹詞場有子足仍高爭知冀此
駒千里元自河東鳳一毛筆柱晉天關氣象人
遊魯國見風騷可憐文子驪相得白屋那論六
十豪



七夕雨晚得燁然

爽氣西山入暮青起扶秋興坐冥冥客來物外人如玉尊破燈前酒是醺政謂女牛逢七夕番驚風雨失雙星無何別策酬佳節未許乘槎問獨醒

廷言醉着戲責曲生因戲為荅之

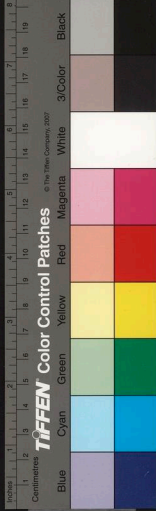
潦倒乾坤傲此身結交盡擬聖賢倫嬾投蓮社無知己纔向竹林逢有人不謂吾徒澆魂魄壘空

令爾輩澹形神謾言麴孽功名薄千載猶傳頌
德新

送張司士上春官

一束東風劍一纏堆飛萬里興蹉蹉策成自射賢良對譚劇能高碣石天乘馬孤凌燕市月陽春誰和薊門烟子虛賦裡逢楊監那不相如得意年

樊盤陽覽揆



盤陽祖大司馬父州刺而身上林不媿王
謝子弟雅有門風
翩翩公子美名譽屈指時流總不如聲識先朝
存舊履庭懸今日有新車人從岳降千年後弧
自天高九月餘政是上林工作賦尊前潦倒未
應虛

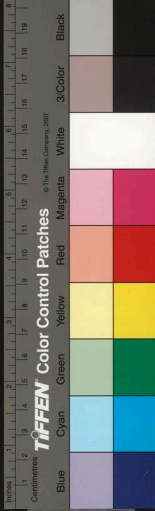
夏日西園宴集二首

蒼蒼野色倚平蕪三徑中開暑欲蘇恰是高陽

池上客兼攜小部酒家胡林深絲管班荆地天
敞風雲脫帽呼年少不妨騎馬去逢人盡說見
狂夫

其二

辟喧何必逃入境到此真成人外遊涼逗薜蘿
清自遠暑沉池沼興偏幽雲蒸峯色尊前起濤
捲松聲杯底流風嘯爾時殊不盡明朝無意滿
林秋



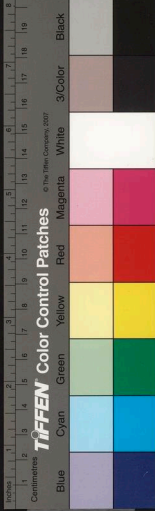
哭虛壇樊山人

虛壇子情雅才騷興融致曠達生林壑結
趣烟霞脫落五難陶洗一世洒洒人外之
遊定何羨乎松喬哉乃年止六十命夫何
辭爾其風月婁其鶯花慘澹魚情亦爾薦
來何況生平契如撰心捉手二三交游乎
詩以言志聲以寫悲

交驩詩酒六十秋詩滿床頭酒滿樓一自清尊
閑夜月遂教白雪散林丘醉鄉擬辟人間世吟
社結從天上遊寂寞雲窓松桂色淒淒風雨迴
生愁

贈志曾弟入學叔氏鳳麓子也叔氏博雅工
詩

阿叔當年足五車步趨浮爾又庭除已從三百
饒風雅况是十年讀父書定復名王臺上駿小
依博士署中魚池塘寧謂而兄句佳句而兄政



不如

和王夫子九日後對菊用韻

坐看秋風鴻雁時
重陽不見使人思
黃花無恙
陶公社白眼多情
瓠子庖天地
容人常潦倒
烟霞隨意長
差池蕭騷短
髮還堪帽
肯遣風光傲
我詩

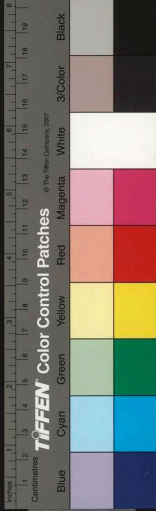
曉行七陵道中聞徵軍急示王無競

城頭鼓角曉殷殷
遙指七陵踏紫氛
樹暗寒烟

留夜色沙明
古篆走霜文
郊原鋤耒銷
戈戟村
落兒童急戰裙
春意不知戎馬亂
倚天長矚碧
山雲

代鄭英雲壽梁平原

夢鎖陽臺獨閉門
祇留歌舞到王孫
應憐嵩嶽
千秋勝肯負平原
十日恩簾捲西風
回白紵天
銜暮雨散青尊
好將醕酌酬今夕
莫遣消疎明月魂



沈公子澤源得麗人乞贈

醉乘明月闌溫柔五色雲迷十二樓入座山窺
雙黛遠隔簾波送一陂秋青尊梟梟回風度子
夜蕭蕭片雨流歡極不知銀漢淺夢醒白紵迴
生愁

題雲亭圖

雲亭圖劉司士圖也司士蓋號雲亭馬亭
以雲名取象也動而不滯故雲以象其流

虛而不滯故雲以象其縈經緯而有章故
雲以象其變化出處而不寄故雲以象其
卷舒放之則彌六合從龍而雨天下收之
則於一亭圖之取義遠矣為賦

雲裡看山山欲流蒼蒼雲掩石亭幽藤蘿不散
烟霞色風雨常含海岱秋自合有人丘壑裏只
今誰羨五湖遊齊宮高闕嗟峨畫踈樹寒花澹
自由



劉焯然宅守七夕

城上銀河帖戶流
燒燈高館坐新秋
政宜今夕譚風月
况是橫空度女牛
夜雨幾聲呼遶落
小虫一片語笙篴
不妨倚醉成歸晚
翻憶雙星晚更愁

過欒城別金思玄少尹少尹濟南人

幾年才子貫高名
此過尊前蓋一傾
文學我從齊魯後
傳經君復濟南生
太行秋色論交起
滄

水風雲落日明
瞥向紅塵車馬去
帛書先動鴈門情

井陘道中

馬蹄踏散太行青
蕭颯西風度井陘
木下遙空秋渺渺
烟連疊嶂畫冥冥
秦關積翠來天險
漢壘屯雲擁地靈
日落壯心猶叱馭
急滿哀壑不堪聽

塞行十五首



平刑關夜坐

沙漠天高敞暮空萬山深擁一關雄人家半在
旌旗曩烽火遙連睥睨中鼓角黃昏搖海月胡
笳清夜慄遑風頻將龍劍燈前看介子猶能事
遠戎

曉出北樓口

城角聲喧亂曉暎茫茫春色入邊渾黃沙風起
牛羊戍白日雲高虎豹屯胡騎千群窺地險漢

旗萬隊戰天昏請纓雅自憐終鈔烽火何年罷
五原

閱刀

千金裝盡寶刀寒一片胡霜塞上看首霜春深
宛馬壯葡萄夜賜健兒歡陣雲繚繞秦人戍殺
氣騰凌漢將壇聞道聖王思猛士可能決計向
樓蘭

聞五路台吉首過



胡風獵獵日蕭蕭
草白沙黃漢馬驕
死士千金裝劍靶
將軍百寶飾弓琯
賜米都護頻行部
市去番兒盡入朝
但說名王今款塞
不知誰是霍嫖姚

駐代觀陳叅戎校武

闐闐鈺鼓大旗東
一擁弓刀鐵壁雄
幃幙有攷皆虎豹
騰裝無士不羸熊
陣成漢壘風雲合
邀擊番群卻落空
聖主漫勞頻拊髀
於今頗牧已

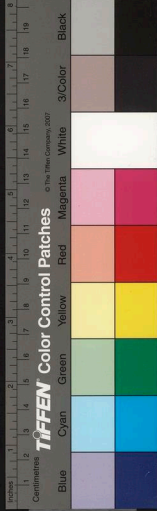
叅戎

出塞

夕烟漠漠澹胡沙
白草城頭柳色斜
馬上寒陰生朔氣
雲中烽火起邊笳
日沉塞北賢王幕
月生營西漢將牙
歷盡雄關春已暮
蕭條客興尚天涯

偕屈別駕飲大將軍幕府

幕府青春玳瑁開
元戎揖客滿旌麾
坐高詞賦



三閭色虛左雲山一監采綫拍胡笳連月動更
番劍隊舞風回塞垣深喜無消息構俎重憐漢
將才

水泉營即事

番月蒼蒼漢月青關門高鎖白雲扁水泉不飲
單于馬沙漠猶懸老上庭磧裏羶裘通夏語城
頭風雨帶胡腥情知入款千年事無憶燕然一
勒銘

紅門市馬贈趙守戎

紅門高敞淨胡埃塞上春風大漠迴聖主和戎
千載利賢王通貢九邊開年年金縉中原去日
日名駒大宛來莫道兵戈銷已盡漢家驃騎自
雄才

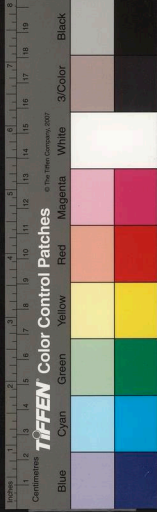
賚胡

層樓坐擁塞天高番落北來盡錦袍物物自知
尊乳酪

胡進酪
酒酪餅

土人猶喜賜葡萄叩塔依擬名

國家圖書館, NATIONAL CENTRAL LIBRARY, TAIWAN, R.O.C.



王禮拜舞爭看漢使豪胡女娟娟承宴罷翻身
上馬弄雙刀

雁門關樓寄田代州

雁門勾注割鴻濛自古人稱九塞雄日隱黃河
連上黨天街朔漠控雲中匈奴漫近秦關險大
守仍高北地風乘興登臨憐薄暮喧喧鼓角落
遙空

雪夜神池道中

蕭條春色塞垣空寂歷重關匹馬中萬里寒陰
生落日千山雨雪擁邊風愁心渺渺胡雲白極
目茫茫戍火紅客子好誰憐意氣獨將孤劍向
人雄

河岸瞰虜

隔望烽烟虜騎屯平看天險壯中原山銜紫塞
雙岷迴地劃黃河一水渾落日陰風生曲岸夜
深鬼火弔關門可憐三月新防罷寂寞春光冷



戰魂

河曲夜舟

黃河落日掛帆行
蕭鼓中流壓水聲
星斗滿船紛歷亂
青山兩岸關逢迎
晉人久識夷門色
秦俗仍憐使者名
摠為風塵催物役
夜深燈火下高城

夜度鹿徑嶺

月冷關山客夢清
駸駸小隊肅宵征
蒼茫烟霧天邊起
颯沓雄風海上生
飛磴盤雲絕壁暗
懸途流水斷崖明
寒深荒戍猿聲咽
曙色依微動曉旌

登忻州城樓次中丞魏公韻

層樓城上倚天風
萬里空濛入望同
睥睨西連秦塞險
雲山北拱帝圖雄
九原烽火形偏壯
三晉關河勢轉工
牧馬水清胡騎絕
和戎誰復更論功



早發定襄

寒山四望起蒼蒼
溥曙驅車發定襄
晚騎浮烟迷野色
晨旌拂露動山光
聊從物役行春裏
莫問風塵是異鄉
歸興不知何處所
依微輕綠在垂楊

虎陽道中遇雨時將謁五臺

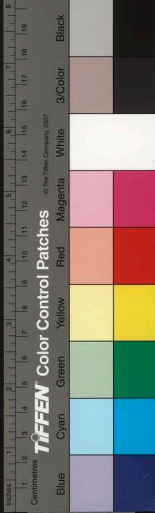
晴沙滾滾亂春暉
驅馬巉岩問息機
樹杪巒迴深寺隱
石危徑絕到人稀
日邊雨色來青嶂
雲

外鍾聲落翠微
自是此身無住着
却令何處一飯依

清涼石

巉峴片石幾千年
傳是文殊說法筵
龍睡夜深翻貝葉
象來僧定梵青蓮
山中並借雲霞色
壇上長留日月懸
為問三生應不滅
清涼空在好誰憐

登古清涼閣眺望



岩堯古刹白雲開乘興登臨亦壯哉縹渺樓臺
空界起霏微鍾磬上方回憑虛浩劫三千盡倚
檻風烟萬里來我在諸天應不邈無情何用世
綠仄

宿清凉寺

上方鐘鼓晚沉沉一榻初安抵樹林明月長隨
燈影轉飛流不散海潮音蓮花自現空中相蔭
葡萄偏開定後心十二姻緣消息盡那知身在白

雲深

金閣嶺寺藏 成祖皇帝御勅

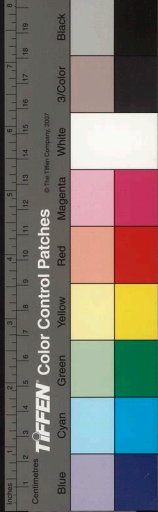
雲嶺蒼蒼莽鬱紆中藏龍象更靈區佛燈出現
元明滅金閣浮空自有無

世傳佛燈出地金閣浮空故建寺雙

峽深銜天勢隱一峰高對寺門孤為從白馬開
初地山鬼千年護 帝符

塔院寺是歷朝 皇帝香火處

寓內名山此壯觀漢皇金簡護層巒浮圖高並



峯雲起飛閣長留海氣寒上坐支公憐勝賞風
流許椽好登壇定知生滅元無象說法聊為現
宰官

雨登轉輪藏閣

閣在靈鷲峯下

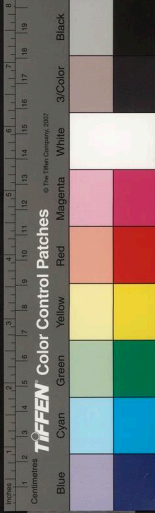
靈鷲峰回大漠春行空閣道迴嶙峋烟霞拂檻
來翻石風雨連山護轉輪坐久香爐生紫氣移
時蓮界淨紅塵莫云出世元無法纔到人天即
勝因

北山寺謁大士道五郎溝遊金剛窟

帝勅名山自幾時群峰頂禮似朝儀幡幢香靄
青霞上笙磬飄飄碧漢疑靈氣長通諸聖窟白
雲不散五郎祠定隣勝蹟淹行役漫訝襄城路
欲迷

華嚴嶺陰遇雪

曲紆一徑歷啾峯三月盤水度嶺陰林樹不知
春色老巖花偏畏暮寒侵愁人大聲風雲合立



馬骨崕雨雪深况值客心逢落日即看何處不
蕭森

登華嚴寺閣

華嚴山上小祇桓樓殿虛無縹渺看地壓流雲
雙闕迴天連積雪五峰寒嶺頭雨色遙通海塞
上烽陰敵到關回首中原迷出處不堪極目一
憑闌

大谷道中值雪懷同署僚友

危途迢遞歷風塵驅馬臯原雨雪頻萬里蒼烟
迷野望千山寒色照行人單車為問袁安臥雅
調誰憐郢客新應憶同遊能載酒肯教鶴氅妬
貂巾

榆次館夜用梁冲老韻

燒殘銀燭夜何其風急天空萬隊馳渺渺星河
明月動沉沉鼓角暗邊吹恣連積雪千峰合坐
傍寒光一劍隨又是來朝于役客紅塵妬殺白



國立中央圖書館藏

雲期

過虎祁故宮

驅車何處不飄蓬
衰草寒烟弔古宮
故國山河懸夜月
荒亭禾黍亂秋風
晉人猶自憐師野
魯客依然問叔弓
吹吹清商渾自語
當年盟會有誰同

元宵前夜飲靖安王邸中

西山春色滿梁園
紫氣浮空薄暮昏
天上聚星

煩太史人間結客屬
王孫平臺風物留
閑坐小殿笙歌佐
徒樽醪酖不知明月
盡夜深燈火照朱門

楊謙益夜邀予以疾不赴王司李亦以疾辭

謙益有作和此

落日秋風纏轆轤
空城流火出高榆
何人倚斗看星聚
有客開樽卜夜俱
虛左寒深鍾漏冷
登樓興杳月明孤
不緣二子憐同病
肯使玄經獨



草無

送郡丞李雲岩還關中

浮沈世跡易蹉跎
佐郡功名鬢未皤
總為風塵淹宦跡
豈容日月老岩阿
重來即署青雲暮
此去關門紫氣多
好倚仙舟汾水上
不堪春色在離珂

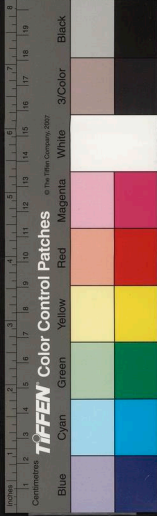
晚行沁州

千里西風斷雁行
馬蹄姿馭暮雲黃
秋深驛路

銅鞮月寒入關山
王樹霜漳水人家
天歷落蕪城
鍾鼓夜荒涼
不愁客興王程
裏為有青萍劍
一裝

遺王潤玉麓二王孫

丁巳秋八月予有潞子之役至則沁水王
孫聯翩兩王瀟灑二難各以新詩一扇見
遺潤也澄波印月麓乎遠岫含霞咸極騷
雅同繼國風才人之致也惜予迫風塵未



披雲霧然古稱神交况領略其文字乎遣

句為別飄然命駕

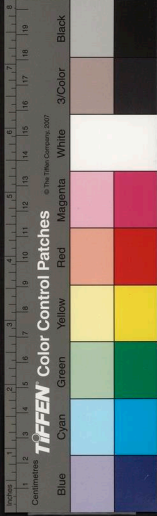
天青鴻鴈王為林帝子風流上黨深好我雙投
明月色懷人一贈白雲心小山桂發秋叢屬太
乙藜寒夜影沉音氣自憐詞賦合何妨蹤跡隔
遇岑

嘉平望夜馳入沁州聞五鹿丈已發屯留咫尺
一天一悵然有懷

日暗千山亂客途知君早已發余吾祗將歲暮
供行役誰借天涯問酒徒雪濕銅鞮雙劍冷月
明金柝一尊孤梅花忽傍愁中送吹角城高響
夜烏

盤陀道中有懷

空天木落氣蕭森九月衝寒度石陰踏入盤山
千嶂轉門當絕壑萬家深浮雲並結崎嶇色白
日孤懸旅客心為報長安同舍者何時濁酒對



披襟

榆次史明府以小司馬內擢明府先令介休
幾載看花兩地勞承恩入典羽林豪晉人祇解
憐三異仙吏猶能領六強置省風流依北斗縉
雲氣色動西曹薊內此去無烽火一片寒光照
寶刀

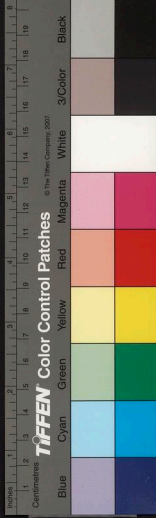
敝邑大夫壬午文奏績承 恩遙賦

頌罷賢臣興不違即逢 聖主見恩輝大夫領

縣東方下太史占鳧北闕飛一疏功名高漢署
雙懸綸綍映庭闈仙郎燕喜承新寵五色晴雲
晃彩衣

平定道雨中憶張平仲司理

五月寒生驛路陰榆關西出曉沉沉蒼茫天地
千峯合巖澹烟雲萬壑深差可看山酬作客能
無對酒憶披襟裁詩為報張公子風雨雙龍好
自吟



示言中
卷三
七
寇別駕左遷周府意色不就賦此勸駕

酒盡山城客興闌浮雲忽散佩刀寒當時風俗
歌廉暮此日中朝借寇難定擬高才無貴仕由
來拙宦厭彈冠孝王詞賦多賓從莫作鄒枚異
代看

其二

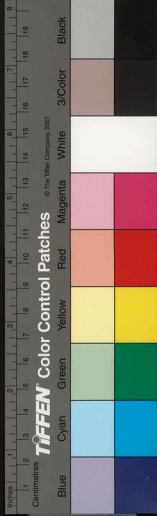
清秋官跡見蹉跎蕭颯空天木葉波匹馬西風
辭雁注片帆明月度黃河一時詞客梁園盛自

古才人艱下多即此陸沉無不可姓名何必傍
岩阿

其三

傲吏功名未可論長裾聊自曳王門中原不改
周京洛上國依然漢大藩授簡風雲生少室啣
杯雨雪滿西園莫愁官况偏陪從前席還應見
主恩

其四



鴻鴈高飛萬里秋故人清興滿滄洲大王自快
雄風色帝子遙懸醴酒愁混跡何門非玩世投
閑無處不林丘洛陽猶有長沙客如此明時那
倦遊

其五

千山秋色靜無氛把酒臨岐此送君極目遠天
雙別泪愁心落日滿離群西風黯淡吹汾水南
雁參差度嶺雲莫道遊梁非勝業漢皇應問子

虛文

上已赤堅道中聞五鹿丈遲予嵐谷兼程赴
之

歷歷春程草未醒馬頭寒日下遙岡峽銜冰雪
深三月天迴風塵度客星公子坐憐雙劍合故
人行入片山青已知嵐谷無修楔何得孤樽水
上停

林胡七夕雨中福霖蒼郡丞邀飲城東樓

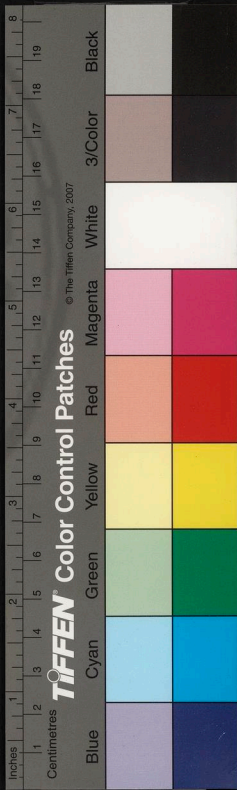


侯仲子亦詠艸卷之三終

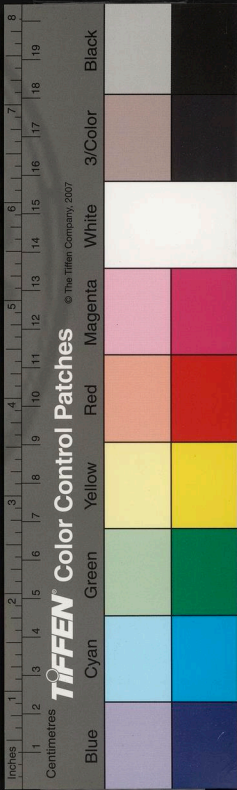
關門流火照高樓把酒相拚醉女牛杯底涼生
千嶂雨城頭烟暝萬家秋人從離合憐今夕客
自風塵賦遠遊正值相逢難盡興角聲吹夜起
邊愁



國家圖書館, NATIONAL CENTRAL LIBRARY, TAIWAN, R.O.C.



國家圖書館, NATIONAL CENTRAL LIBRARY, TAIWAN, R.O.C.





侯中子亦詠艸卷之四

魯國侯正鵠中鵠父著

上谷孫承宗稚繩父選

從子侯提封伯釐父校

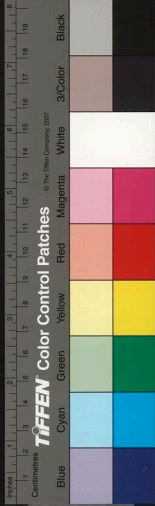
七言律詩

大將軍邀飲南園晚眺水濱

水上移樽逗暮暉坐來秋色晚依依西風醉倚
將軍樹高露涼生客子衣夜靜波空明月響歌

3465761 v.4

國家圖書館 NATIONAL CENTRAL LIBRARY, TAIWAN, R.O.C.



殘雲起亂峯飛定知不淺侯家興燈火城頭望
裏微

再飲大將軍園亭雨中同張王二司李蘇黃

王四守戎

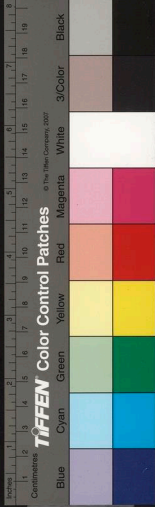
過雨浮烟長薜蘿園林秋色淨笙歌西山爽氣
銷銀燭南浦流雲散玉珂共倚登高能作賦還
應把酒見橫戈夜深車馬蕭蕭去明月無聲落
絳河

錢叅戎邀飲暮坐水上

遙天落落敞秋空地迴銀河一水通移席似乘
槎上月啣杯聊御渚邊風舍人自愛投壺幸公
子偏憐握槊雄興劇稱詩仍說劍坐中錢起是
叅戎

陳別駕邀飲大將軍園亭

幕府園林夜影高陳遵留客興偏豪乞將花下
樓煩酒解取風前別駕刀明月流光搖蓮落清



秋寒色戀綈袍且須醕酌聊佳况莫問來朝簿
會勞

入簾後與中賜吳司理年丈道舊

芙蓉花發十年寒湖上相思意未闌雁注一天
秋渺渺黃河千里踞漫漫風雲忽傍西山合紫
氣遙從北斗看不為奎纏連象緯應教杯底聚
星難

關門冬夜

朔北風高急暮城樓頭吹角不聞聲書寒鴻雁
鄉愁劇漏冷蓮花客思生銀漢澹橫霜欲度山
雲凍合月初成應知馬首偏悲壯遙夜蕭條萬
里情

仲秋杪靖安王孫招飲雨中暮偕思泉雲泉

二郡丞登樓玩菊用海若韻

西園薜荔隱深秋暮雨蕭蕭帝子樓叢菊香醅
高倚檻蓮花漏冷夜傳籌地連太乙偏燈火天



國家圖書館藏

近長檐宿斗牛自是釀王兼翅部尊空莫為巨
羅愁

元日行晉祠有懷罷酒

獨遊元日攬芳時十里晴雲晉水湄凍色猶含

風谷口祠地有風谷春光先到叔虞祠西山積雪銷

桐葉南浦流烟眉柳絲但使佳人能命駕宵懸

石甕冷金卮祠在懸甕山麓

叔虞祠吊古祠南五里是其墓

草滿長堤烟滿村綠蕪西望古王孫周官禮樂

寒荒麓晉國山河拱墓門遺俗自爭傳剪葉土

人誰復薦芳樽女即祠下雙流水贏得年年似

酒潭

遊天龍寺

聞道天龍不可乘尋幽暇日一躋登峯邊雲起

疑無跼松頂香來覺有僧初地潮聲翻大壑諸

天清磬散踈藤不緣誤入龍宮隱枉使漁人說



武陵

襄陵春暮與豫南王寅丈飲霍嶽祠

是日也雲淨風閑天空野曠眠柳垂青流
波送綠薄暮憑闌四眺遠烟大有佳色樓
閣蒼茫參差杳靄霧隱虹橋蜿蜒飛動水
上人家一兩點芳洲孤鷺坐中對豫南何
必減王仲宣也忽憶登樓之賦颯然歸興
灑酒寫懷

春城柳染暮雲鮮餘酒登樓問仲宣海內弟兄
着我輩天涯日月為誰偏山青姑射王孫草水
綠河橋客子烟信美非吾君不見却令歸興滿
花前

其二

岩堯臺殿俯平河客裏逢人載酒過拂檻樽開
楊柳色吹簫曲度水雲和風塵歷落臨春盡烟
樹參差傍晚多我醉更憐王粲賦低回燈火下



承謫州
卷四
五
城阿

將發襄陵李介老邀同五鹿豫南兩司李泛
舟汾水為放燈戲漫作

落日河梁急暮愁
啣杯聊復倚仙舟
水雲拍坐移輕櫂
歌吹中宵發亂流
鷓首星飛波上下
鷗邊天近夜沉浮
風塵揔為憐三子
不醉其如御李遊

題張戶部恩榮卷戶部先為行人

畫省風流合有人
頒來天語又恩新
光分綸綍開南極
彩動斑衣舞北宸
聖主使年憐絳老
仙郎為壽正青春
稱觴直是千秋勝
寵渥明時豈厭頻

又其母夫人贈封

爭道張騫萬里來
秣陵佳氣滿蒿萊
使臣剩有皇華興
漢主偏憐粉署才
三殿恩從天上下
五花春到墓門開
當年陟屺情何限
贏得松楸雨

露回

送郡伯馬虞老扶艱南還二首

公領并州牧

不佞

謬備太府參軍嘉奉周

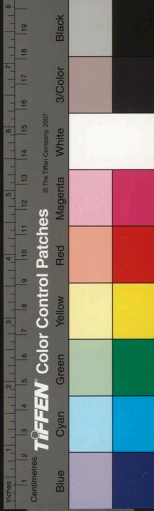
旋高嘯韻心清風浣骨染馥襲郁神起河
山飛動者一載于茲矣已而大夫人捐帷
公御廣柳言旋汝南滿目酸雲一旌楚雨
謝懽成慘改喜為悲諸侯王吏奔走倉皇
莫不灑泪離亭掩涕上踞遠送於南也瞻

聖弗及佇立以泣悠悠我思邈矣莫寫意
者長歌可以代哭乎借為二章

素蓋颯飄逐白雲于時參佐愴離群西風道踞
悲黃鵠落日河梁泣紫氛萬壑哀聲秋渺渺千
林愁色雁紛紛太行高處堪延佇泪盡南天是
汝墳

其二

蕭蕭木葉下遙垆搖落空天入宵冥萬少雲歸

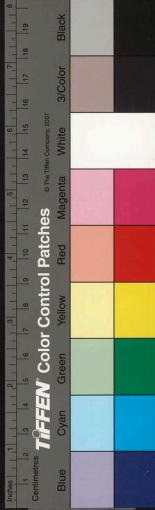


愁雁注黃河秋淨渡湘靈寒蕪送客衣冠白上
踏官僚涕泪青一曲驪歌一楚些愴然風雨不
堪聽

長平驛吊古并序論

丁未仲冬將度太行經過長平坂吊秦坑
趙卒處謂白起小豎子耳其賜死杜郵宜
哉當四十萬人歸命於我撫而用之固可
空趙驅趙攻天下即疑不為我用慰諭遣

歸使保有墳廬以歡然其父兄子弟即誰
復為趙用者無論此四十萬族者德秦愛
秦無肯抗秦即天下聞之誰不願下秦釋
趙以攻天下心是舉也秦可以王安所事
惟逞以至重發而及杜郵之難哉必一鼓
而坑之絕亡降之心豎闔卒之氣比於負
劍曾不得中山壺殮之士烏在為頭小銳
童子分明而稱善戰乎至謂禍莫大於殺



已降厥死杜郵為長平之報徒令武安胡
盧地下笑人不英雄耳有韻言

寒烟漠漠捲長平猶似當年斬趙旌殺氣不隨
陵谷改愁雲還傍驛門生自知馬服終難將可
道武安未解兵四十萬人存死士杜郵爭得與
縱橫

吊冤谷 并序

昔漢武經行此谷有物當道螻動如肉肝

衆莫識之以問東方朔云此秦治長平獄
處盖冤氣所積第以酒澆之即解試之果
然予過訪此地土人無知者但說傳是秦
趙戰場武安君殺降卒四十萬於此古稱
趙多慷慨悲歌之士彼四十萬人寧無一
負氣者當就坑時奮臂一呼詎至相繼喋
血填冤窮谷哉惜其千載積憤纔能為妖
而又僅乞得漢武一杯酒耳所稱慷慨安



在耶故句并及之

武皇昔日此長征千載魂妖怨未平雲樹蒼茫
迷漢谷野人指點說秦院戈明霜練朝迎戰鼓
死殺場夜不驚都道卽卽多慷慨可憐血恨酒
中傾

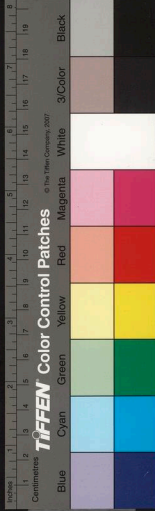
雪度大行阪計五鹿海若似山三李文已駐
星軺感而賦之

雁塞北來興未闌太行南上更漫漫駢人薄宦

天涯盡立馬高峯雪色寒意氣我從三子後浮
名聊取一時看星軺但使星為酒莫問風塵行
路難

暮歸自觀察酒初月逗人不得輒眠因咏平
仲蛾眉新似月妬殺漢宮春颯然興感得
招飲宗侯園亭韻

歷亂千峰插漢標太行駢馬嘆迢迢畏途誰道
青霄近對酒偏驚白髮饒海內宦情憐卽曼天



涯縱跡尚洪喬蛾眉老去愁新月猶恐宮中妬
細腰

陳任吾別駕除日夢擢保德守心甚銜之走

筆為戲

陳琳草檄綠為毫幘岸風雲別駕高人自屏星
看半刺夢回除日兆三刀那堪如斗勞名勝但
得專城亦使旄春水石花魚正美縱然保德豈
蕭騷

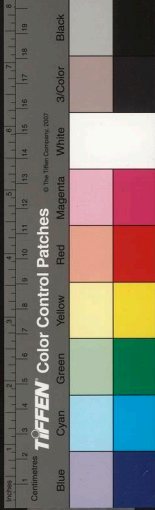
春仲一日九原道中聞董雲老寅丈公孫舉

秀才喜而得句

當場才子氣嶙峋奕世風流海國新直筆老逾
憐太史雄文近復見天人駒元千里龍為友雖
自一毛鳳是真聞道越宮求雅調先傳寡和到
陽春

歸興

歸及桑陰綠正肥好將野蔓補柴扉撈鰕一任



兕揮麝質酒何妨婢卷衣名在五湖渾自可家
徒四壁未全非鄰翁莫漫來爭席不是爐頭是
鈎磯

石嶺關遲直指使者作

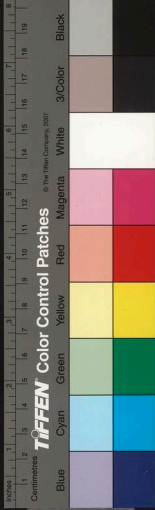
春風何處不塵冥夾道輪蹄戰未停柱後惠文
今作使天邊執法正為星繡旌氣逼關門紫驄
馬色含石嶺青老去行藏着不定蹉跎無自笑
山靈

贈熊醫受冠服

仙人愛着紫霞冠帶索新裁薜荔寬坐敞片壺
懸日月聽高雙杵搗瑯玕谿邊瑶草和雲濕掌
上芙蓉浥露寒莫道餌顏無大藥囊中新貯九
還丹

初雨中得中遊煒然席

客日新涼暑氣收西風薦爽上簾鈎烟雲忽落
青尊夜齒苗初開銀燭秋為有雄才歌伏櫪兼



來小婦熨箜篌相看那得無相醉一任蕭蕭暮
雨流

早發香山道

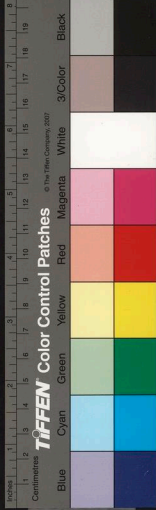
輕塵十里戰晨暉
遠寺鐘聲下翠微
幾點青山迎馬立
一行白雁帶雲飛
廉纖冷淅魚腸劍
厭浥寒欺客子衣
聞道兵戈還海上
長纓未請歆
何歸

元宵燁然大涉過集青蘿山房

藤蘿小院晚高烟
坐裏能開不夜天
一道虹霓搖綠蟻
九枝明月照青蓮
星光錯落元為客
草色縱橫本是玄
安得今宵無畫興
空令意氣向
燈前

萬明府擢濟寧守

茂宰功名滿薦章
徵書特地出明光
朝廷自重東州守
吏治偏稱西鄆良
爾日單車俄詣郡
三年黎庶憶為郎
莫嫌此去才如斗
太白樓高下



RESERVE NATIONAL CENTRAL LIBRARY TAIWAN R.O.C

鳳皇

其二

天子披圖覽上游
借才一為典雄州
當朝啓事推裁錦
循吏能名自解牛
坐領專城新治郡
行聯千騎古諸侯
只今戎馬中原日
轉餉平紆南顧憂

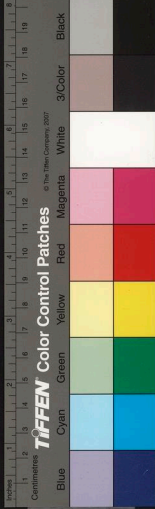
冶遊

春風城上萬人家
紫馬驕嘶七寶車
好鳥飛飛

翻翠帶行人去去
拾香沙大堤楊柳
含烟度小苑鞦韆
帶雨斜莫教少年
歸興早五侯門巷
近棲鴉

野望

遠嶂遙天一望同
班荆灑酒向長空
綠陰藉處苔猶短
白雪消來調轉工
睥睨窺人開夕照
籬蘿學幕挂春風
况兼明月堪乘興
日暮誰能泣路窮



送廷言西之首箱舍時予亦負笈東遊

斜日高城照蒯緱春風搖蕩見西遊
我行載酒探竒字君向何人賦倚樓
老驥終高伏櫪色雁鴻豈為稻梁謀
白雲可贈無千里莫遺囊中明月愁

臥起懷無競忽以玄冰丸來喜賦

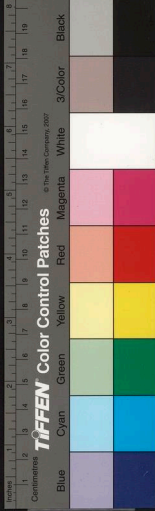
槐陰拂檻夏雲生庭色沉沉綠欲平
小簟風來涼自媚空階鳥語夢初清
遙天伏枕千峰上河

朔懷人六月情不是茂陵同病客誰將消渴問
玄冰

秋前一日醉客乘興出郭聞徵賦備俵

客醉歌蒸散薜蘿仍携餘興下城阿
天邊雨色隨人出樹杪雲山入暮多
落落郊原愁賦稅匆匆道蹠說干戈
時危容易催霜鬢明日西風又渡河

九日段氏園亭得蓮字



漢漢深林帶遠烟一尊坐對菊花天野空蟲語
秋聲細浦斷鴻愁暮色偏入夜寒風吹白墮
人明月下青蓮相拚莫遣今宵盡酩酊蕭蕭落
葉前

仙臺用雲鶴韻

仙臺石帶接層樓俯瞰川原入望收海氣滄濛
三殿雨天風飄緲五城秋雲歸古洞龍方睡月
宿深林鶴更幽身世不知人境裏却從何處訪

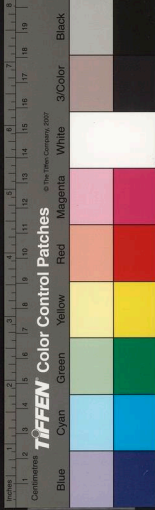
浮丘

其二

漫漫秋色亂於簇吹入西風碧岳麓竹徑頻來
黃鶴識石龕坐久白雲熟茶鐺煮水分回澗藥
杵春霜響絕谷半榻松濤渾自足閑從林下數
麋鹿

王明府以小司空內擢時諸省臺待補未命

并序

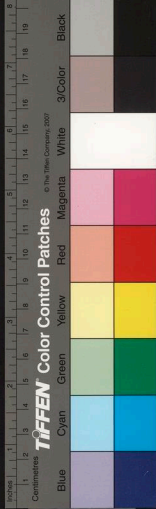


亦言
卷四
君侯清風浣俗高韻拔人曳綬一同絃琴
六載錦明盤水孤城別具風光花艷河陽
萬戶爭憐氣色桑馴翠雉枳集祥鸞是以
譽聳天庭忠干帝簡掖門松樹黃扉列並
烏臺丹陛楓香粉署人陟玄武於時仙鳧
飛拂遙造五雲齋馬驕嘶言導上踞橫陳
轅轍東郊父老之情遮擁旌旄西鄆吏民
之態人殊戀戀月更棲棲送目是置腹神

君回首皆免懷赤子別心莫駕離韻聊申
青門冠蓋擁翩翩共羨王喬被寵年虛左司空
傳帝詔留中瑣闥遲君還心愁棲鳳辭花下目
逐飛鳧到日邊上路無憐同藉合孤城咫尺失
雙天

邑侯劉太母貞苦卷

一從青髻奉辭天歷盡冰霜四十年恨結松楸
人世老愁含日月小樓偏篋燈杼泣流黃夜酒



血書難諸子前羸得鳳毛酬未死明皇勅和栢

舟篇

其二

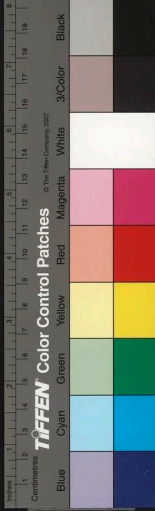
黃鵠聲哀白日寒常將明鏡掩青鸞兩髦自厭
塵中去半髻聊遺世上看從古有人完節少於
今為烈保孤難况逢百折成家學不淺芳名聖
主歎

邑侯劉公禱雨有應兼出瑞麥

直憐步禱使君心大旱真堪汝作霖星漢遙通
滄海氣風雲忽散遠天陰即着十日隨車裹遂
有雙岐傍雨深壠畝秬今饒異瑞寔旁聖主問
桑林

其二

雲色沉沉莽自同一天靈雨下溟濛旁人無復
愁龍潤仙吏偏能控馬駿千載為霖仍傳說於
時秀又張公謠傳太史應相奏漢主垂衣問



國風

和白松之作

軒轅宮裏樹縱橫獨有長松照眼明六月草香
爭避雪四時烟色迴含冰睡酣白鶴應難識挂
老蒼虬總不驚為道瑤姬能化石玉峯高插綠
雲平

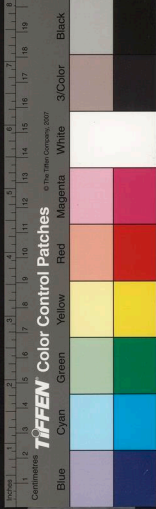
張羽登貢士

白髮青衫坐擁紳同遊意氣轉相新嗟蛇日月

從無賴老大文章合有神舊識當年名下士却
憐今見眼中人張衡雅自稱能賦但到登高莫
厭貧

翁中遊橋梓下第句慰之

憐才誰復見漂零落魄看人眼更青楚國三涕
方論寶漢庭九試起明經紅顏題柱神應王白
髮揮毫興未寧家學如君知不淺韋賢父子在
朝廷



五言排律

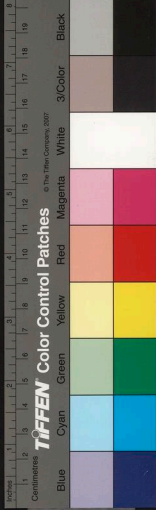
書武明府綸音卷明府自鄆城調滋陽有此

綸音

武侯來魯服詞客自西京列宿分躔曜歲星應
世行驂騶千里步鸞鳳九霄鳴枳叢聊律呂庭
際試回索翹翹駭投覲蒼黎喜抱嬰俗馴桑壠
堆風狎海瀕晴廡水層波靜獨山孤嶂晴
朝廷庇大邑臺省薦連城西競板轅借東趨竹

馬迎河陽花正發懷縣錦逾明兩地棠陰綠二
天棊韻清故碑存去思新篆起堆名寧受人民
怙還胥朝野傾其凝留帝鑒簡在自皇情白玉
勅開璽紫泥初賜旌龍蟠何委宛鸞舞自縱橫
人度風雲會天私雨露并身尊親自寵忠盛孝
殊榮三殿看飛鳥九重聽轉鶯佇期公輔日共
擬泰階平

題月蘭圖



皎皎月華滋垂垂垂蘭葉光蟾胎對日滿鳳尾應
秋長流景梁園夜含生大國香綺筵常借照藻
谷有餘芳竊藥仙裾冷紉芬楚佩涼入宮眉競
妬當戶意仍妨團扇懽情合懷人秀色望片心
如可托臭味永相將

汾水吊古

水可亡人國決流灌晉陽寧憂韓魏趙生歆蔡
臯狼間謀垂城下羗戎接軫旁車中交肘足沙

上裂封疆已矣三堆盡空波若箇長

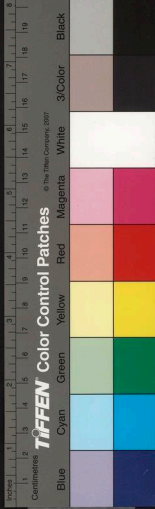
五言絕句

苦熱四首

睡起看雲色無雲日在天據床聊散髮手拄白
雲篇

其二

連朝不出戶出戶意遂巡豈不思行邁行行畏
日暝



其三

此日多竒熱行人何為者閉門尚中人而敢觸
其下

其四

暑入朝猶驕暑未暮合橫秋風早晚過何許不
凌兢

送沈南津之元城

白雪風人去空留白雪名高歌誰復唱思殺沈

雲卿

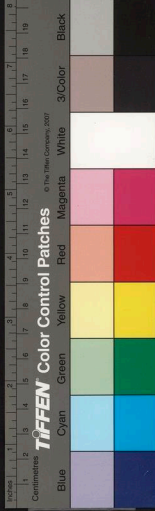
其二

烟鏡千山紫霞燒萬樹紅臨岐當落日雙淚濕
西風

月蘭詞

明月照幽蘭蘭映月明下舉頭月在天低頭蘭
可把

其二



月明蘭影合月明蘭影散亭亭孤香發不逐影
凌亂

白帝失令金龍亂行淫雨大酣比屋愁嘆暮
坐無聊細君命觴破悶因索口占

天河一尺水散作萬里流平淹白日沒烟霧失

三秋

其二

秋雨下連朝疑是水龍闔簷前滴不乾何處覓

天漏

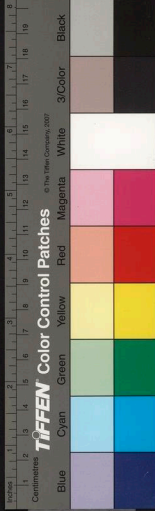
其三

雲細雨絲輕飄飄暮不驚衝寒沉燭暈帶夜失
鍾聲

其四

風雨夜蕭蕭孤燈對寂寥清詞憐幼婦酒劇漫
揮毫

看朝雲



秋夜愁無眠
曉溜簷端重
起看天邊雲
雲驕雨復橫

其二

城上看黑雲
沉沉四不開
南風呼北雨
一片又飛來

戲贈五鹿二絕

良人罷遠遊
未肯下吳鉤
誰道盧家婦
年來字莫愁

其二

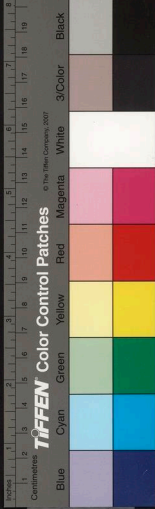
楊柳漢宮春
薄帷鑑月新
莫分京兆手
留慰遠山顰

七言絕句

美人理髮圖

當年誰信有朝雲
一片翻從楚岫分
峽口雨過飛不度
夢回江上擁湘君

其二



含顰辭夢理菱花嬌墮雙鬟欲亂鴉半聾纖纖
紅粉暈芙蓉侵曉鬪秋霞

閑居二首

白雲高臥隔風塵自謂乾坤私此身可恠年來
常病着憐予元是采薪人

其二

生不逢人問子虛私將消渴似相如也知詞賦
能遲莫傲殺窮愁有著書

歷下送客

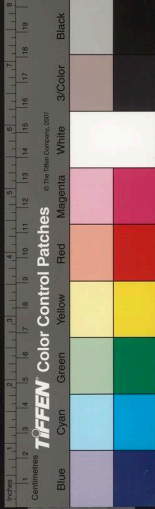
一尊酒盡灤門孤城上遙啼隔水烏喚起青山
人不住西風愁殺大明湖

都下聽鄒定甫彈琴用旭窓韻

翩翩年少玉為人湖海相看似有神雅調一憐
鍾子夜月明流水蘄門春

送廷言之鄴

臯原木葉下紛紛把酒離亭一送君此去莫留



漳水月歸來好贈太行雲

立冬前一日拾得落葉題簡王趙兩君

霜林一葉落寒空冷漠胡雲斷塞鴻日暮秋光
看歎盡可能灑酒向西風

其二

長天歷亂斷蓬飛落盡寒英柿葉稀老矣西風
人不醉幾多秋色在斜暉
七夕感懷二絕

微徵漢水澹澄波聞道雙星此度河天上有人
拈綵線人間無復望金梭

其二

去年此夕聞私語今夕今年獨愴魂妬殺河邊
牛女淚年年猶自泣黃昏

送翁中選赴試濟南

雲水蒼蒼蕩小橈秋風湖上鬪龍標奪來一片
紅於錦十里芙蓉不敢驕



其二

多君此去大逢迎
齊客三千意盡傾
華不注頭
看擊鹿五雲深
屢聽吹笙

翁竹嘯是中遊兒

才子乘時興不微
綵毫到處向人揮
湖南此去
題秋色萬水千山
莽欲飛

其二

把酒酣歌野水頭
西風行色在吳鉤
定知君去

逢明月割取天邊一片秋

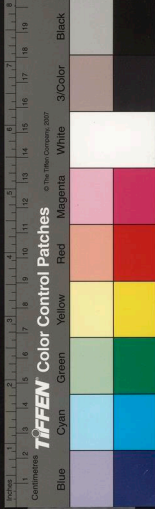
送沈南津之元城諭

紫絲絡頭赤金環
馬上開尊照別顏
不唱渭城
只勸酒元來此地亦陽關

其二

先生手把越絕書
白雪高歌落卜車
遙望馬陵
雲樹隔不遮青眼
送三魚

其三



紫簫吹破碧雲重走出蓮花七尺龍此去元城

三百里馬蹄里里占芙蓉

其四

醉馱明月滿驪駒萬里天風不可呼沙麓城頭
吹咳唾家家拾得紫珍珠

寄張瑞陽

買醉胡姬日未曛夢回猶憶惜湖雲山城夜雨
梅花綠拾得春來好贈君

其二

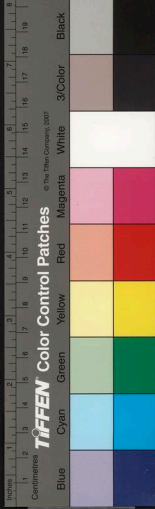
相逢醉倚蒯緌彈別去綈袍不勝寒明月如今
歌舞夜論心誰復坐邯鄲

賞畊堯大隱齋秋蓮

秋風白帝弄紅霞吹落滄洲大隱家片片明光
浮水面不知若個是蓮花

其二

池塘新水碧淙淙一鑑初開明月封素女晚來



窺小髻西風吹作綠芙蓉

玉簪花

白玉釵頭綠玉鬟粧成怯自舞阿蠻憑欄脉脉
臨風立魂斷空庭月色閒

送侶永若對公車

帝城柳色雨中黃
初草萋萋夾路芳
欲放春光
渾不敢遲君携興賦長楊

其二

燕姬十五小粧新的的當壚嬌
向人賒盡壚頭
楊柳月筵蔭醉殺薊門春

其三

瑤箏寶瑟鳳皇樓樓外青雲忽倒流
君在青雲
幾萬里令人忼慨不能酬

其四

紫簫吹破薊門烟
尊裡高天下月圓
醉把月明天尺五
單單赤手弄婵娟



其五

燕臺高並五雲翔
臺上千金築日黃
寶羈珊瑚紫叱撥
五雲深處拜昭王

其六

燕市高歌落紫冥
九門明月暮烟青
沉沉鴉鵲天低夜
摘盡斗牛萬點星

其七

鶯花隊裡弄晴暉
手把春風放紫薇
吹落天河

十萬頃怒濤倒卷崑崙飛

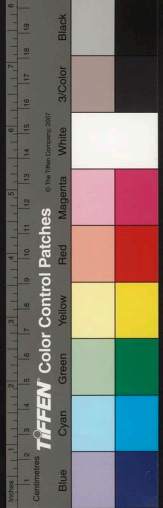
其八

窈窕春光滿鳳城
醉乘明月坐吹笙
君王自愛清平調
樂府勅傳第一聲

其九

踏破燕雲走駿驚
雲光亂落馬蹄高
拾來一片綠於染
知爾宮中初賜袍

其十



一劍光搖帝里遊
天銜蹴破五花虬
賜來白璧酬紅粉
還訪司徒舊酒樓
永若祖為太司徒
題美人獨立圖
芙蓉小髻暗偷鴉
斜倚雕闌暈曉霞
不教風吹嬌語動
回頭錯認是蓮花
其二
白苧單衫藍玉裙
鉛華淨洗帶微醺
亭回莫喚秋風起
吹作巫山一片雲

美人憑闌圖

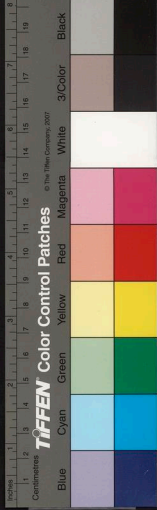
買醉行歌濟水春
杜陵溪畔浣花人
臨風不語憑闌立
宛轉雙蛾取自顰

其三

一梳綠雲娘月高
起來新唱鬱輪袍
闌干十二渾無力
斜倚春風醉碧桃

其三

霏微黛色雨中寒
柳葉含烟逗遠巒
一曲流雲



飛不度因風吹上碧闌干

其四

楊柳扶春上翠樓一枝裊裊不禁愁倚闌漫雨
嫣然咲那浮仍憐紫綺裘

客有得美人者白調之

蕭條客計見春殘開遍名花與未闌幾日東風
聊作主倩君留住一枝看

壽客

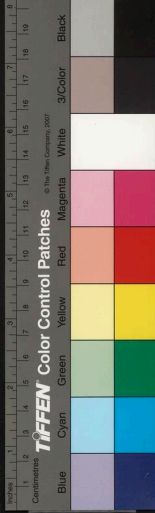
紫簫吹破五雲浮忽漫驚濤壓碧流報道麻姑
良宴夕杯中翻動海天秋

少年行為全太學寶刀戲贈

翩翩年少五陵豪不愛千金買寶刀走馬長楸
飄紫燕翻身飛去斬天驕

其二

長安賒醉起探丸笑擁胡姬馬上看赤白囊中
無不可床頭明月大刀寒



題李友洲孝友卷

栖栖不是愛芳洲坐看白魚上釣鉤
解下虔刀傳李子江干指點白蘋秋

其二

江上芙蓉留住君芙蓉色染大江雲
剪成五彩庭前試裊裊香風落紫氛

其三

一縷白雲一縷天江南江北雁行連
拾得雁遺

明月色為君飛寄薜蘿烟

雪中紀興

白雲扶出玉峯斜醉倚貂帷呼絳紗
一曲清歌雪倒落梅花小隊擁桃花

其二

博山沉水浮金鴨一縷青烟裊六花
醉殺流霞飛不度水晶屏裡繞琵琶

畊堯齋頭梅花雪中想大佳遣白微酒



片片天風落白霞
瑤光側射萬人家
知君小玉壺中酒
醉殺梅頭第幾花

其二

玉龍寒夜鬪霜虬
凍殺白雲低不流
君在梅花第幾樹
紫簫吹月醉羅浮

送李博士令平山

碧草離離月政斜
雙鳧飛處萬人家
只消五色雲中錦
散作平山一片霞

其二

偶向人間識歲星
寒光西上指高冥
壓低妖氣旄頭白
掃破蒼烟熊耳青

其三

纔放春光萬戶知
蕭蕭花下響青驪
陌頭共指風流令
驩殺平山竹馬兒

其四

五雲晴裊綠蒲萄
醉把金羈贈寶刀
此物古來



能破柱莫令風雨繡雙條

其五

一船明月挂帆繩
歲莫河干度李膺
政自陽春風色早
條條吹散渾沱水

其六

腰間寶劍照鷗鷄
搖落寒雲滿地霜
割取天邊明月色
贈君西去有輝光

其七

仙郎真氣紫雙龍
隱隱中明月鋒
醉拔臨風馬上試
吹開片片綠芙蓉

其八

把酒城頭落日黃
北風吹恨壓河梁
請看河下東流水
不抵相思一半長

其九

花前飛度紫雲虬
一曲驪駒不可留
明日阿誰酬忼慨
馬頭寒雪照吳鉤



其十

朔雲漠漠傍人低
十里寒烟戰馬蹏
三疊歌聲喧不斷
因風吹落大行西

臘夜廷言過飲賦得胡字

高天明月政堪呼
客到寒雲興不孤
綠眼仙人浮臘蟻
黃頭奴子出雕胡

其二得凍字

暮雲落盡斗牛空
摘取寒星席上弄
爛醉狂呼

起問天青天不語銀河凍

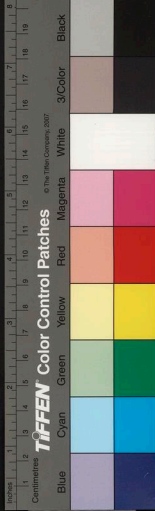
其三得不字

金屈光浮瑪瑙綠
銀箏夜奏清商曲
淒淒絃轉嬌含愁
為向尊前醉殺不

其四得飛字

客子携臘入小園
驕寒欲破夜霏微
酒酣忽漫狂歌發
積雪庭前莽倒飛

送王明府上都



盤水北流繞帝鄉乘槎使者向明光人家兩岸
青山裏爭取波心若箇長

其二

仙卽天上控青驄撥刺燕雲十里風閑殺河陽
花色好令人却憶小司空

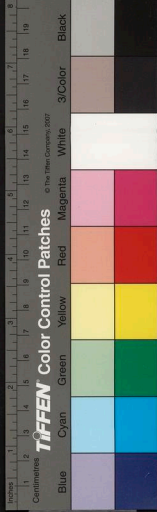
邑侯劉公靈瑞卷

并序

萬曆己酉春四月不雨群情大棘懼無耒
耜之事公閱茲瘠予步禱雲漢為民請命

一日西行壇十步一稽首七日而雨祁祁
民用播厥麥且有秋已復浹旬不雨公益
弔馬用尋前禱三日而雨滂沱四郊霑足
向麥告成同本異穗三秀疊臻昔漁陽西
岐千載共艷以斯方之不其尤乎而嘉事
不登於冊歌頌不采於俗無乃闕與匹夫
無口誰懷好音偕為短章以代民謠

靈雨霏霏幾萬家相逢野老問桑麻無人不道



承恩澤絕勝河陽滿縣花

其二

野人爭道雨為霜小麥青青大麥黃三秀祇今
行處見兩岐誰復說漁陽

其三

風度麥香接壠聞郊原五月盡黃雲為綠乞得
天公雨多少人呼劉使君

其四

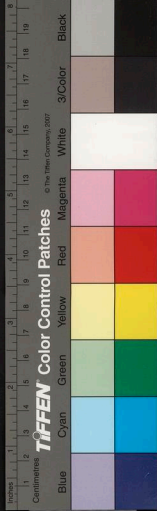
盤溝何得福為星天遣作霖地效靈不是治能
千象緯乾坤雙眼為誰青

閨怨四首

誰畫雙蛾比漢宮愁將膏沐惹飛蓬傳君猶在
湘江水獨立花前怨曉風

其二

綠雲凌亂玉顏凋明月流黃錦字銷欲理殘燈
成遠夢無情暮雨自瀟瀟



亦詩州

卷四

其三

一從楊柳未成黃別去芙蓉葉上霜
即自不歸花自老兩行清泪在衣裳

其四

書采特地慰相思珍重君情五日期
六日遲君君不見空教明鏡笑蛾眉

羈旅星軺鬱鬱不樂澤守傳東泐
年丈以三酒四珍見致破悶當馬
業為賦既醉之首

童復寓以俚言

河清

愁顏山色鬪凌嶒一片孤心不可憑
千載相知惟翅藥開尊清溜正如澗

玉露

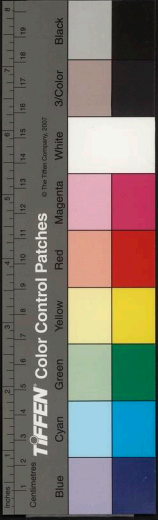
仙人初出九霞觴色漾玻璃白玉光
醉倚天風吹不散芙蓉掌上露華香

羊羔

亦來中

卷四

七



詞人年少擁三刀白雪青尊雅自豪為道締袍
堪戀戀羔羊賦罷醉羊羔

橘道

香風吹送隔江潭珍重君家此一函聊作天涯
懷橘吏何須斗酒覓雙柑

鯉鮓

虛館孤清澹自如故人特致楚江魚尊前何限
加餐意那用遙傳尺素書

黃鼠

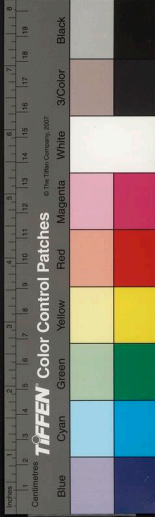
何物山中入餉來調羹應復到鹽梅憐君杯底
無憑社老我慚非磔鼠才

白鯊

金盤細錯玉鱗鱗坐裏香驚海色新豈為無魚
歸更切肯將短缺向人陳

和五鹿遲直指使者不至之作

却望并州歲欲闌歸途千里夢中難周南猶繫



青驄馬冀北空須辨勇冠

送王明府內擢工部

畫省風流滿帝州何如仙令鳳城遊
明皇自急王喬鳥不道蒼生萬里愁

其二

白雲朝望引行旌關裏芙蓉相映清
漢主為憐仙掌露寒花空自泣孤城

其三

朝天此日入明光夾道綠陰戀別觴
但唱驪駒休折柳眼前樹色揔甘棠

其四

尊前聊取片時娛回首風雲即上都
此去薊門天尺五好將雙眼送飛鳧

贈李脩所兒醫善痘疹方脉稱神

萬巾野服古清囊為有刀圭出禁方
多少驪珠掌上得漫誇秦越在咸陽



其二

白雲手把并長風是處逢人說國工
惟道昉昧能肉骨君家河上本仙翁

六言絕句四時書題示王無競

鬱翠紆青疊嶂澹烟和日遙林振衣
臯原舒嘯拂衣亭際橫琴

其二

削壁懸嵯峨競峭鳴泉瀑布爭飛枕
流漱石清畫

紅雲綠樹斜暉

其三

踈柳寒潭漁艇蒼松斷岸人家山靜
烟橫落日天空風弄殘霞

其四

萬里雲生海樹千峯日冷江山礪道
鳥迷層雪小橋人度寒烟



侯中子亦詠艸卷之四終

書亦詠草後

予家仲父少有才譽總髮遊諸生間
時彥雅重其名理然困於一第者幾
三十年未嘗寄得喪於懷泊馬好古
自娛每謂春秋賦以見志盟會燕饗
必稱風雅君子不可不知詩遂自三



百篇迨及楚騷漢魏六朝唐大曆以
前靡不究其梗槩予亦祈鄉此業為
不朽盛事嘗從塵間訪之輒大胡盧
謂天地間幾字遺多少古人爛嚼唾
去安得復收之帑上第性情自我不
礙放詠無然高步河梁作浣花溪上

行為壽陵餘子匍匐也時輿至輒詠
興盡輒罷其有一切訓應輒滅其葉
不聽存予每見其殘楮剝墨輒收之
比於維桑逮辛丑成進士旋讀禮里
中絕口不詠者三年已而起家大原
司李又三年所復以終制歸再奉緒



論亦復絕口不言詩偶窺其篋中有
晉行言一卷予謂仲父一行作吏亦
復詠乎曰為性情所迫聊亦詠身然
以紀行故不得為費下桐予因固受
之合所私藏者共成若干卷請名焉
與之名曰亦詠予以父兄之言不必

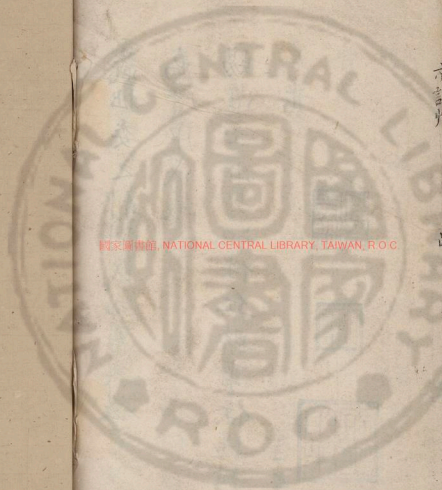
藏拙委之剗剗氏而書其後

萬曆庚戌歲

賜進士出身知任丘縣事侯提封謹

書





國家圖書館, NATIONAL CENTRAL LIBRARY, TAIWAN, R.O.C





侯中子亦詠又草卷上

魯國侯正鵠中鵠父著

雜詠

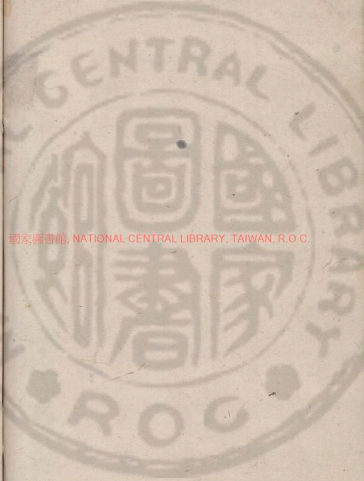
雉子斑

壠上雉雛者兒錦帶繡褶襦朝遊原東暮遊原
西嬉以娛草花雜裾霞織蕪穿流烟曠翠模糊
羨服畏清春空如水碧四野雲爲車風爲馬黃
鵠舉矣奈若何驕媒來鬪其下

亦承又草

卷上

一



國家圖書館, NATIONAL CENTRAL LIBRARY, TAIWAN, R.O.C.



皇壘翠以波駕我乘馬服纖阿雉來五步一雉
十步一啄怒大黃繳激落聲強獸弱佳人含淑
吐芳和剝胎殺卵鳳避蔚羅雉子斑傷如之何

臨高臺

臨高臺以望不可望遠望之生惆悵黃鸝西飛
羽毛摧披道之云遠畏不能極臨高臺淚沾臆

君馬黃

君馬黃我馬騶我馬繫維君馬流雕錦作墮泥

鏤金作絡頭不羨千里足羨君羨膺鈞吁嗟首
路不相求况復長鳴去悠悠

君馬黃我馬白我馬虺隤君家適日暮周八極
猶恐無絕迹不羨蹄間尋羨君好步格吁嗟同
櫪不見索况復悠悠遠行客

壯哉行

十三殺人不受格十五目攝燕丹容身亡姓名
家亡柵千金得意何足惜千金失意何足惜樓



上呼盧樓下擲
生不解作六王客逢人但看耳中液片言契合
食太白千里報恩如只尺千里報讎如只尺夫
人七首鍊花碧

齊女吟

西家羨少年席幕坐無羶東家顛賴子金盤貯
河鯉布幣入相問妾心難獨擬情知王孫豈長
貧何如眼底嫁新秦情知丈夫無好飾託懽猶

欲艷郎色可憐齊女年十六左袒玉人右金屋
東家宴樂西家宿

魯女吟

西家之子羨無度聘妾楚簪無匹素東家之子
少容輝聘妾寶曆金纓衣入門布幣相俱陳心
知綺食在東鄰問妾何結束妾心自有屬攝君
布衣裳謝君明月璫齊女兩袒妾心傷百年不
願簇錦粧糟糠之妻不下堂



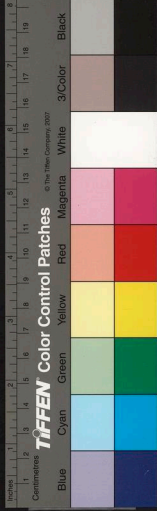
輕薄行

紅玉銜勒紫絲絡東郊走馬西郊博西郊楊柳
隱娼家醉把金丸彈楊花
杏子單衫方吹穀輕薄夜逐娼家宿不惜千金
買笑錢但惜二八綺羅年

五言古

白馬送人從軍

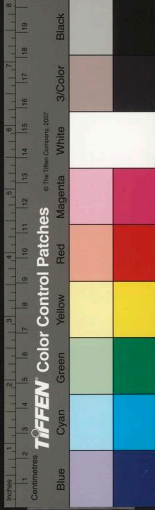
白馬珊瑚鞭翩翩俠少年結束一何綺錦帶佩
雙拳凌晨發宛洛薄暮過居延躑躅單于壘蹋
蹬蹴胡天短兵殺當尸長弧射左賢飲馬青海
窟獵騎黑山顛寧知封侯貴但欲勒燕然投分
報明主微軀何足捐
黃鵠贈陸生次櫝



客傳陸生妙善丹青顧虎頭之流萬象毫
端五嶽指下風雨瀟湘貌人卽不死予異
而謁之云信是以神生天下多仙人者寧
不死耶子且有四方之事須風塵興了當
爲馮子嘒嘒中耳語中子欲飛動愈益奇
之生少故湖海之氣半歷天下所遊多風
雅賢豪長者丹青者寄也殆不可測乎

黃鵠發東南北來矯其翮翻然凌八極摩霄盤

空碧風迅傳逸響雲亂避飛格千里一以息萬
里一以躑越水朝吳山暮上燕雲白徘徊泰山
顛下飲滄海澤橫絕生異姿鳧雁詎敢迫翱翔
羣白鶴鳴和聲嘖嘖九州九點烟五嶽五卷石
相將羨儔侶遊戲亦何適誤遣一丈毛省識羽
仙謫持以贈陸生翩翩遠期客



七言古

蔡太史中山兩兒

天中之山中天起爛日雲霞明若綺罡風吹去
散浮光片片文章落太史太史兩兒兩龍友大
兒十歲小兒九十歲千里汗已血九歲五花大
於斗太史文章誰當壁兩兒再拜皆壓紐手挽
星河捲滄溟擒縱風雷在其肘聞道平輿二龍
竒那意近來見兩兒忽驚毫彩生烟霧時復吐

國立中央圖書館, NATIONAL CENTRAL LIBRARY, TAIWAN, R.O.C



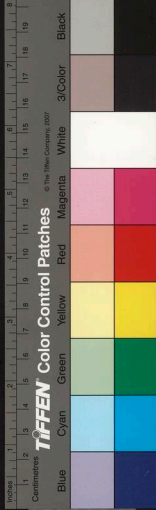
氣成虹霓南控吳楚北齊梁蔡家詞賦獨擅長
漢代于今幾千載今有太史前中郎會使中郎
見兩兒仍須燒却魯靈光吁嗟變兮羽翮已就
霄漢翱翔蔡家兩兒兩鳳凰

走馬引

范陽王君爲大梁別駕矯矯有氣予入梁
一見輒謂我自夷門客何處更覓市頭鼓
刀人語亡何當路以事見侵騎驢將妻子

渡河去予聞而壯之作走馬引

大梁別駕氣如雲走馬南來迥不群三十四城
盡回首夾道人稱好使君使君佩刀直如髮一
道霜色搖明月斫斷黃河斬蛟子山中狐兔安
足伐烏攫掾吏道傍肉界上亭長舌欲縮一日
十二霹靂記罔兩走死妖鬼哭丈夫意氣薄激
電生死祗消言一片蹤跡不受世間疑姓名肯
落人舌轉豈期堂上生瓜李別駕聞之投袂起



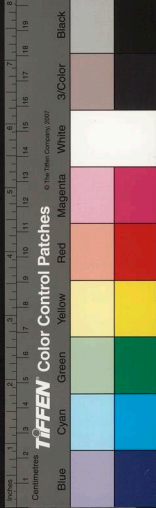
手攬浮雲騎風霆那須車及蒲脣市歸去來伏
波惹改謗不息後軍將軍簿難勒走馬來河南
走馬去河北長嘯一聲河水黑

依竹堂歌

城郭西南引里所是李京兆墻東別業京
兆諸生時讀書其間依竹爲堂予嘗從遊
識其舊處今且四十年餘京兆捐馬亦復
數載公子五郎儁才拔韻克厲其斧大相

肯得堂更鬼然竹長兄孫林林玉立京兆
志不渝矣予經遊眺殊有西州門意蓋南
距公阡竟百武也歌以宣之

京兆讀書城南端結茅四壁青琅玕空天夜作
老蛟語白日長生風雨寒我昔把臂共入林交
驩此君子古心陂龍化去瀟湘暮颯沓堂上起
秋陰公子才人名第五手拔長劍鍊花古西研
崑崙東蓬萊斬取長虹斷作柱海雲撲碧綠霞



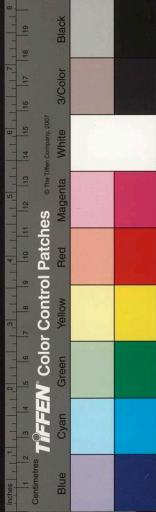
抱虬皮繡駁銅斑老依竹之堂竹依依我來白
髮堪絕倒有酒卽將截作鴉散髮爛醉此君傍
醉便打折爲長笛一吹四座泣山陽此到尋盟
四十年兒孫箇箇欲干天相看且技蒼梧淚呼
酒一酌京兆肝

五言律

九日無菊憶所知故

蕭瑟秋風老空城隱日斜支頤看過雁倚檻數
飛霞三逕蓬蒿沒十年故舊賒却憐陶令宅籬
畔有黃花

抱拙吾何意臥病卽遂初時逢更酒會人與菊
花疎日下調簷雀風前問鯉魚蓬門驚歲暮車
馬幾曾如



登高他日事孤興此中違儂寒羞黃菊蕭條避
白衣解巾堪漉酒引杖且支屣雙眼還能徬遙
空送落暉

枉駕誰千里興來命濁醪人當皆醉日我豈獨
醒高難免衰更俗何須把菊勞頽然一酌酌此
事不推陶

客途雨霽

霽色佳如浴目寒欲曙星山根歸雨白樹杪出

烟青遊子期前路驅車歷野亭遙遙千里望何
處不塵冥

鄭州晚渡

暮雲低野渡落日動孤航樹老秋風古荷枯雁
水蒼人家窺晚照天際入流光世路悠悠裡客
心滿帝鄉

贈葛六符兼呈其尊人

少年君自見我輩調堪同經術傳家學人才繼



國風彩毫元獨綺白雪和難工意氣看詳紀相
憐日暮中

都門冬至

晴光暉至日獨坐眺長空三極朝龍闕五雲捧
雉宮引壚當地主把酒醉天蓬我有西南問託
音廣莫風

京華羈旅地多病况牽纏不淺風塵色難私日
月憐牢籠雞肋裏留滯鳳城偏心促懷長晝愁

深一線添

斗近初陽節空天坐次寥融風抽麝幹長日發
蘭條盤道金釵薦禪醪玉椀銷餽飽吹已熟閉
戶飽玄枵

遙憶辭家處秋風逆雁群時移三至日目送一
陽雲朝向鮎竿解謹懷馬豆分鬱愁應自長攬
鏡數霜文

渡沙河口



落日臨官渡春流一望平
帆閑篷入汴槎動欲
移城曲岸含烟轉回沙
帶水明風波乘此淨正
可問津情

王春入申確山道中

趨府乘春令驅車戒上途
烟明山氣王雪霽草
根蘇野色迷歸雁寒光
帶夕烏馬頭疊嶂起何
處見平蕪

都門病著

燕市遊堪壯違心病轉高
既虛千里駕兼負五
陵豪朔吹驚飄颯寒雲
長鬱陶獨將彈鋏意偏
向此中勞

濁酒疎多病蕭然澹帝都
鄉思含夜遠客興照
燈孤假寐愁難借還家
夢易蘇不須勞錦字已
自理文無

妻妻逢夕際惻惻遠天垂
寒舳鳴虛壁驚颺颺
薄帷病來愁轉劇情至
境逾悲欲覓忘歸草片



心不可誰

懷榮登上國旅病更么麼寧謂逢迎少直憐藥
物多越人頻問訊燕客謾悲歌慷慨平生意蕭
條奈我何

客心吾自理直是病相干歸夢生新鬱逢人減
舊歡謾勞將進酒聊復問加餐何意尋勾漏葛
家有刺舟

客深冬欲竟秋色老辭家旅鬢條霜短離心別
雨餘影孤憐病色燭冷戀寒花坐對迢迢夜含
情奈可涯

欲問長生訣神仙詎可尋不將瑤作草安得骨
爲金病裏疎人事狂來抱膝吟形全精不耗無
使弱思侵

服石由來誤餐霞空復聞扣壺隨藥叟散帙訪
桐君但嚼人間蠟還浮世上雲縱然高伏枕雅
自出塵氛



春晚獨酌有懷

日暮春雲動一尊坐自開欲招明月到期共故人來不謂銜杯侶兼須借箸才 聖恩深雨露何事荅涓埃

春庭落日

庭僻浮光淨含情向暮偏微風生鳥雀遠色起蒼烟白髮屬多病青春媚少年聊從楊馬後文酒自周旋

藏拙元吾法何因問乞靈一關堪自抱薄俗雅相經平水過雲白逢山落日青相看憐舊識孤劍照春星

落日留餘照愧俄興自幽春光閑若水暝色碧於秋烏帶城烟起雁隨寒氣流勞勞從物役歸夢滯鄉愁

湖海吾其敢行蹤混潞河塞高鴻雁下日夕水雲過誼薄存衷仲情深見薜蘿春風堪送語一



爲到丘阿

卷一

一

十四

七言律

南湖

南湖十里卽瀟湘帝子樓臺
汝水傍苗薈西風秋嫋嫋
蒹葭明月晚蒼蒼鑑開
睥睨孤城出波動星河足
練光興到時時堪載酒
何如山簡在高陽

阿城曉濟

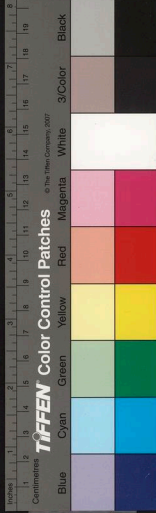
北風入夜曉霜溥草樹蕭蕭
野水寒日冷流光

下水文章

卷上

五

國家圖書館, NATIONAL CENTRAL LIBRARY, TAIWAN, R.O.C.



侵客鬢山空秋色肅征鞍心隨千里浮雲動目
極一天道路難搖落不堪楊柳思夢回恐擬陌
頭看

長安道

野曠天空木下頻高風塞雨急征輪一行省識
燕臺駿十載嶮崎畏路人愁向薄遊生白髮還
將遲暮老紅塵銜溝流水今深淺明到長安好
問津

重陽前暮道中

飄泊十年一崩緜更憐爲客又深秋雨中寒樹
連烟沒天外孤鴻下日愁遙倚高雲雙闕出近
來佳氣五陵浮明朝馬上逢吹帽恐使黃花笑
白頭

九日夜雨懷都門知舊

風塵行役嘆蹉跎又是重陽客裡過遊子清秋
懷遠道故人佳興隔京河千門楊柳鴻書杳九



日寒花御院多夜雨不堪歸夢折登高誰問賦
如何

都門十月喜王至所侍御得綠衣

寶瑟瑤箏奏合歡雲屏回燭映琅玕燕臺佳麗
金爲屋帝里風光綵作鸞花艷重帷憐夢幕香
凝大國好徵蘭小春人醉芙蓉夜明月雙來掌
上看

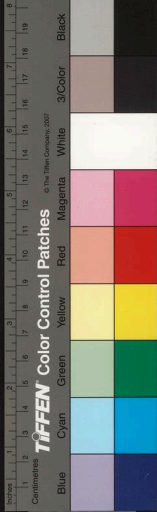
壽劉復翁閣老

代從子任丘令作

八座風清壽域開秋光九月滿蓬萊天高北斗
通南極地向東山接上台朱鯉仙人浮海至青
鸞使者寄書迴爭傳聖主和羨意爲擬千年老
作梅

荅李玉舉南郊送別次韻

綠蕪南望去悠悠又向春風賦遠遊寧謂宦情
年更薄却憐才子興逾幽浮雲鬢少元非邈明
月河梁自可投一曲清平傳樂府誰容李白在



芳州

斗酒郊門勞獨賢詞名年少雅能專彩毫到我
憐同社青眼看人卽一天汝徼風光堪自見盤
陽春色想依然南雲忽傍歸鴻起遙爲裁詩落
目前

過東阿石門山憶故

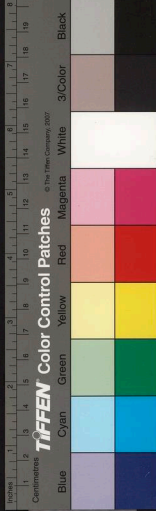
華髮人間愧壯遊北風吹馬上阿丘寒烟漠漠
孤城起朔氣陰陰遠嶂浮老大空憐刀筆吏迢

遙一領簿書愁看山徙倚商行役又到石門一
十秋

王太翁七袞覽揆侍御尊人

初度天高七十翁金章玉璽照顏紅筵開霸曲
朝蓬海坐擁南山傍漢宮瑤草仙人雙白鶴絲
衣使者五花驄佇看夢入非熊日還擬稱兕佐
國風

宛陵眺望



不道薄遊減勝情
死陵佳氣逗行旌
褰帷明月張衡宅
躡履春風博望城
桐栢遠含三水綠
石門高對兩峯晴
獨賢總爲憐子役
也自逍遙一客程

博望驛吊古

張蹇持節下皇都
西盡河源更盡胡
萬里辭家雙闕杳
十年歸命一身孤
定知宛馬來多少
莫問乘槎事有無
羸得侯封博望誰
憐漢武本

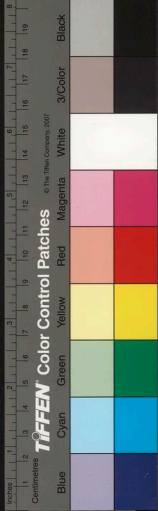
雄齒

謁岳武穆祠

黃塵漠漠擁河干
武穆祠高壓水寒
世代幾更新社稷
春秋猶祀舊衣冠
三川日月悲行旅
二室風雲泣將壇
爲下忠魂千古拜
空階淚盡鳥聲殘

大梁卽事

大梁城闕駐春溫
爲訪吹臺色更繁
嵩高少風雲



高倚檻隋堤花柳媚開尊祇憐公子能虛左寧
謂如姬解報恩意氣侯生堪自見一來猶識舊
夷門

五月南湖與王生泛舟

南湖五月木蘭輕戴酒聊尋十日盟雅自同舟
憐郭泰寧辭結襪向王生雲移帆影浮天碧風
逗歌聲韻水清夜色遙連燈火上客星猶擬在
高城

郡齋臥病苦雨

郡齋高臥澹孤清愁聽瀟瀟枕上聲懸瓠樓頭
雲漭迥景夷臺上雨縱橫應知汝海天中地元
自明河水底城遙憶故園陶令柳年來猶得幾
回晴

馬慎吾儒官

誰道官閑未致身丘園物色賁相新定知白帶
山中客元自烏衣巷裏人杖履不妨隨柳市冠



裾猶可藉花茵
明時聊爾銷風雅
不是折腰逐路塵

呂能野祖母母兩弟婦四節卷

天愁地慘恨漫漫
多少蒼梧淚未乾
白日常聞黃鵠語
紅顏爭作鏡鸞看
千秋大節孤標易
三世芳名接武難
若使貞心能化石
玉山高並四峰寒

汝南校士館成學使者葉公來試士有作見

示次韻

明王買駿借才賢
使者黃金不問千
築館初開三蔡勝
登壇高視兩河天
共推月旦揮毫裏
更倚風雲握麈前
自是玉皇香案吏
簡書特下領郡仙

春陰却憶

城上春陰鬱不開
蕭條二月罷登臺
鄉思生向愁中切
宦况惡從病裏裁
雲樹北高伏枕出
雁



鴻南盡寄書來故園風物應如許何得相忘濁
酒杯

登觀音閣是 崇莊王弼

湖上蕭蕭足勝遊龍宮臺殿俯寒流香供小品
蓮花淨光照長簷水月幽西望慈雲天日出東
來法雨葛陂秋何人爲布黃金地倚檻風高帝
子樓

黃徵君祠讀蔡太史碑

聊從行役問黃陂路入西風叔度祠淮水雲飛
桐栢白橫山月下朗陵迷漢人舊識徵君色太
史新題幼婦辭爲寄同遊郭有道愼陽仍得蔡
家碑

魏別駕孔庭被議言歸昌平

湖海相看氣不除逢人那問汝南魚佩刀光冷
蛟潭靜岸嘖風寒虎穴虛河外數行吳起淚篋
中一片樂羊書白浮山色今無恙好覓陽元舊



隱居

送李二酉秀才赴試大梁

汝南才子競紛紛
屈指風流卽到君
雅調直憐飛白雪
彩毫自合領青雲
繁臺花月扶秋色
梁苑笙歌醉日曛
明主新深詞賦幸
何人不擬薦雄文

蔡中山太史兩兒舉秀才

太史詞名滿帝宸
風流二子色逾新
浮光並倚

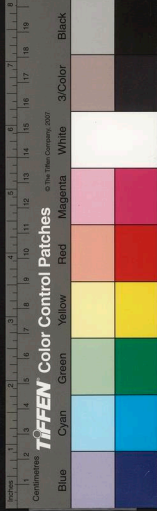
侯中子亦詠又草卷下

魯國侯正鵠中鵠父著

感興

一逐維塵數載餘
逢人那復問徵書
縱知天上雲霄近
猶恐山中水竹虛
老去堪亡燕市酒
病來懶食汝南魚
秋風江上芳葦熟
憶到墻東是敝廬

劉復翁尚書自譜笙樂曰雙鳳和鳴箏樂曰



隱居

送李二酉秀才赴試大梁

汝南才子競紛紛
屈指風流卽到君
雅調直憐飛白雪
彩毫自合領青雲
繁臺花月扶秋色
梁苑笙歌醉日曛
明主新深詞賦幸
何人不擬薦雄文

蔡中山太史兩兒舉秀才

太史詞名滿帝宸
風流二子色逾新
浮光並倚

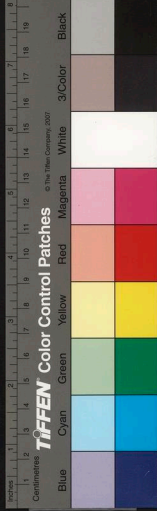
侯中子亦詠又草卷下

魯國侯正鵠中鵠父著

感興

一逐維塵數載餘
逢人那復問徵書
縱知天上雲霄近
猶恐山中水竹虛
老去堪亡燕市酒
病來懶食汝南魚
秋風江上芳葦熟
憶到墻東是敝廬

劉復翁尚書自譜笙樂曰雙鳳和鳴箏樂曰



鸞音迭奏索題

雙鳳和鳴

賜來歌吹有輝光
樂府新填供奉章
清籟飄飄發綺席
空天嘑嘑嘯鶯簧
瑤池月上聲方度
緜嶺風輕曲未央
爲道和鳴相應切
可知雙鳳在朝陽

廼弟大司空

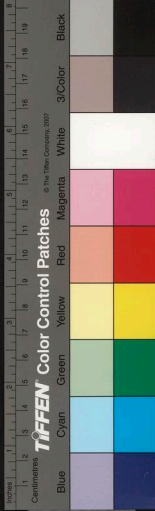
鸞音迭奏

紫府筵開北斗臨
奏聲小隊響沉沉
花迎十二

絃中發調轉三千客
自深雲裏斜飛連雁柱
月明雙引和鸞吟
謝家更有秋風曲
好擬蕭韶聖主心

大梁闈中別簡河間司理

中原秋色大縱橫
日暮棘垣紫氣生
客自瀛洲三輔望
月來南海一珠明
論文雲繞真龍下
把酒風高買駿情
此別黃河天上水
飛流不盡使君名



題馬永暑鄞遺愛卷

佐邑風流絕代難
匡時抗疏出長安
絃歌是處爭相借
星斗何人不擬看
月下捉刀官署白
花間投判訟庭寒
莫言黃綬功名薄
千載桐鄉愛未闌

雁字

遙傳尺帛上林中
霞裏回文錦更工
驚起銜蘆常帶草
閑飛學乙妙書空
行行寫影臨湘水
點

點披翰亂塞風
爲問山陰王逸少
可能筆陣闢游鴻

三河夜坐

坐敞天空一碧開
獨憐夜色在高臺
城頭月上梅花角
樹杪星窺竹葉杯
千里鄉心愁歲暮
三河客夢近蒿萊
薊門莫謂王程盡
却望燕雲首重回

過潞河與李繼白王心樵二年丈相失



春風拂道出長安馬首忽驚歲欲闌轉餉自關
軍國計銜杯聊罷故人權空亭漠漠松烟暝獨
夜蕭蕭燭影寒爲道詞名憐二妙果然白雪和
人難

歸途感暮時立春已十日矣

歲暮急人取道頻迢遙落照下黃塵芙蓉欲暗
千山雪楊柳偏含十日春故里屠蘇應似舊歸
家綵勝正逢新莫從兒女論辛苦聖主恩光逐

使臣

送邑侯王東岑歸關中公先令平陰

王侯慈和貞介君子人也體無媚骨強項
忤時方情左世直道事人馬往不黜乎卽
墨封毀中山篋謗近古以來此道不嗣首
陽采苓庭帷投杼誰昔然矣是以吳起下
岸門之淚馬援抱銅柱之冤匪云自今也
於是東岑公犢留東魯鳧飛西秦赤子免



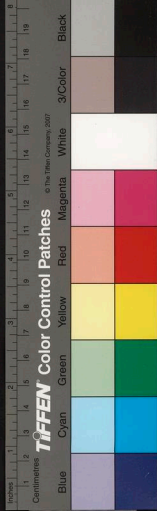
懷黎父臥輒春雲生楚惠日含酸楊柳垂
風愁飄別緒甘棠泣露泣佐離尊三峽猿
吟九臯鶴唱去住關情匪言莫宣送遠之
悲惟短歌乎
計吏如雲集帝鄉忽聞茂宰有封章祇疑啓事
推馴雉不謂緘書到樂羊明月滿城愁惹改春
風兩地泣甘棠王喬無恙仙臯在好並關門紫
氣翔

次樊以續春陰韻

陰陰小院不禁愁臥擬人間作勝遊楊柳欲棲
緜嶺鶴銜花堪繫武陵舟關門紫氣臨春盡江
上青山傍晚稠爲問床頭閑杖履可令禽向笑
悠悠

次李玉舉湖上曉行韻

大堤迢遞四峰連路入蒼茫欲曙天雲樹兩行
微雨外人家幾點落星前芳洲不散青蘋月寒



浦猶迷白鷺烟十載壯心于役盡偏舟湖上好
誰憐

讀慕竹軒草

樊光祿以續是大司馬曾孫再世藐孤克
荷名閥少思以詞賦見幸用司馬長卿例
爲大官丞已去參郢中軍事庶幾一與屈
宋遇若長卿遊梁鄒枚聞也旣弗逞則歸
侍太夫權蔬水餘閑開慕竹軒與時諸名

勝徃復倡和殆無虛日子初與之遊自通
籍以來十年餘許出處爲異以續吟道日
深積成卷帙沿軒命草宣暢同志予得於
長安邛中讀之雄渾逸宕雅麗朋興新裁
孤發足令作者辟易當是天韻拔竒標致
獨徃故所爲詩於竹間會心自遠烟雨弄
姿風籟奏響明月入林流霞映色情生於
景景生於情騷人極變離合孰從安得馮



軒而問諸爲起舞歌衛風曰菖竹猗猗有
斐君子以續有斐矣申以韻言聊用足志
買山不用學棲真菖竹軒開自遠塵勝日每從
文酒例高才正復浣花人林間分韻生風雨坐
上探詩泣鬼神我欲拂衣和爾去慚無白雪荅
陽春

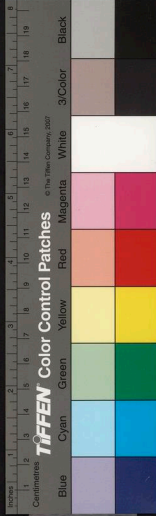
十載飄飄歎路岐白雪蕭索故人期當年風雅
吾同調別後才名爾一時散帙烟霞來海嶠高

吟氣色見天涯逢人莫漫論陶謝菖竹軒中近
有詩

依竹堂次伯孝廉永若韻

堂隱深深竹一窠蕭森暇日徑相過客從舊雨
來今翠林引新霞上昔配北海尊開看越箭中
郎笛裏識亭柯豈因風嘯方憐勝潦倒月明下
四阿

綠野秋開風滿床珊瑚明月響虛堂塔前影裊



卷一
苔文淨林下清分坐色涼卽遣爲筒青擬碧轉
憐作簡白於霜淇南渭北多孫子爭得君家玉

幾行

九日培我趙子以絳雲牋小聯見餉晚酌爲

賦

遙空秋色亂紛紛花裏開尊倚夕曛興到欲呼
瑤海月客來先贈洞庭雲寒深日下聞鴻語賦
就天邊落紫氛醉矣雄風生短髮龍山今有孟

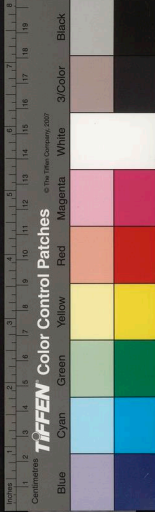
參軍

和李玉舉九日諸公在駕園林登眺青閣得

臺字

萬里秋空一望開西風白雁坐銜杯籬邊簫瑟
黃花暮日下悲吟灌木哀藉野自憐名勝集登
高合領大夫來烟含樓閣青葱起不醉其如九
日臺

髯祖公子第三叔舉濟上秀才時髯行上天



官

吾宗消息未蹉跎一叔得來雅足多坐裏青瑣
仍自故人前彩筆許誰過蕪臺神駿翻千里濟
水風雲壓九河況是髯公行作吏相看那不醉
顏酡

紀夢

癸丑八月晦昔夢羊束青黃縑各一爲李
公子玉舉壽縑大盈抱幾不任舉左右請

佐不聽自持請第在所通謁見几間一縑
帙前後穿認是京兆公疏古注閱非人間
有輒下一記未卒謁者入客三肅致縑稱
壽已不受爵而返昔邯鄲子禮爲曹娥碑
纔得蔡家一黃絹茲復加青公子不當更
擅一色絲耶愧無景陽錦堪寄文通耳句
紀之

郡紀交情此一時日來公子貴何其不辭白髮



看新少還憶青尊問舊奇匹錦漫憐江掾夢雙
綠色借蔡家絲卽今眼底誰同調珍重詞人千
載期

哭李長孺

長孺是京兆公孫風標清奕有令才十五
發名爲諸生祭酒嘗騎馬過城門市咸共
傳看壁人奄忽報卒時萬曆癸丑秋九月
也可年十九嗚呼玉碎三咽三絕

忽聞才子罷風流年少如何賦遠遊正復騎羊
城北市翻然跨鶴海東洲蕭飄入眼青雲盡搖
落空天白日愁看殺玉人呼不起淒涼寒雨泣
清秋

蕭颯西風泣日黃玉樓賦就彩毫藏雲埋篋裡
新書冊月冷床頭古錦囊嗟我欲尋懷夢草何
人能署返魂香文星天上今應見酒淚擬看是

李郎



奚奴白馬自南來共指長吉是妙才詔使天邊
持版至曹郎地下校書開人風亡去琴先絕龍
氣銷沉劍永埋惟有彩霞學麗藻遺隨秋色吊
荒臺
賦罷招魂淚轉青如何才子易飄零悲人無復
勞天問文鬼應能請帝靈九月寒霜凋玉樹百
年泣露泣金莖但令京兆阡南爽猶作滕前一
小星

以續得三珠美人字雪容遙賦之

漢臯解佩贈依依巫峽行雲豈裏微灑漾春波
凌碧落飄搖明月下金幃風輕檻外流鶯度夢
繞梁間語燕飛側向梅花深處見可憐回雪照
容輝

送吳知白山人還南

十年蹤跡混風塵名下無虛士果真自謂塵間
千氣象却從筆底見詞人到來湖海交相借去



處青山合有神芳艸偏憐吳季子一帆蘋雨大
江春

送孫渭濱之南海錄事

當年才子綬初黃萬里孤帆下五羊南海衣冠
多氣色西樵雲物有輝光獨憐新語堪爲使更
有長纓可繫王但着尉佗朝漢闕歸來誰問橐
中裝

屬國東南大府開一時曹掾須名才風前萬里

人相借傲外千峰首重回題句定經吳隱水看

春好上越王臺西陂應值雙魚健欲寄寧無遠

客來

城西有雙魚陂卽西樵中山

一尊分手脫吳鉤極目遙天見壯遊越徼山川

多瘴癘嶺南風雨自松楸珠還江浦搖明月花

發平田照紫騮况有丹砂成大藥白雲好共訪

浮丘

送日亭臯滿綠蕪使君驅馬問番禺月中夜



秋猿狖烟雨千山響鷓鴣海國春懸雲樹澗江
天秋冷劔花孤莫惜贈雕結蠻中俗漢王行徵陸
大夫

平楚年丈覽揆是王正二日漫賦

丈儻宕絕塵先以進士高等守尚書版曹
郎上封事許 旨廢處著書山中者十年
遂得鍊氣法兼精劔術已而再起原曹領
庾潞河展驥才閑跨鶴神王卽其初度兄

元辰而三百六十餘諸弟所繇得氣先也

祗將元日屬春王取次春來長潞陽一領東風
生氣色卽看南極有輝光五千肆裏青羊字十
載山中白鶴觴却倦蓬萊還舊省重令漢主識
田郎

再次平楚年丈王正二日弟之賤誕和祝耀

老寅丈有作得鳩字韻

東風吹碧海天樓樓上頻頻喚點籌雙闕晴連



仙署曉三山遙接帝城秋朝駮元日蘓家宦坐
放春暉祝氏鳩方朔由來偏侍從時人莫漫說
滄洲

喜諸曾縣年丈得如姬

風光繚繞錦塵屏銀燭高烧照小星楊柳嬌春
衣乍綠芙蓉媚夜眼逾青漢臯珠有仙妹色天
使香餘大國靈直道吹簫乘鳳侶將雛妙曲雅
堪聽

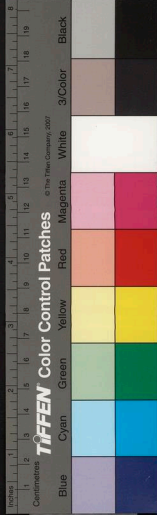
五言絕

塞上愁

日暮五原空代馬鳴秋草買塞不愁金黃龍看
在否

解帶贈雙弧結交相一死何人看白骨六郡良
家子

單于十萬騎角聲中夜怒重圍突不出矢石下
如雨



十月陰山雪雪飛滿弓靶手癢不得持下馬坐
弓罵

鳴笳夜發軍笳動鼓不起生憎李都尉明朝殺
女子

塞上樂

彎弧明漢月拔劍起胡霜
渴來轉戰罷兜鍪夜
先光

獵騎出五原鳴鐃空中嘯
塞高秋草深狐兔紛

相吊

胡姬年十五馬上奏琵琶
不醉葡萄酒請看楊

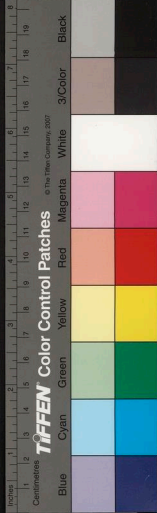
柳花

宵聞虜騎出相結一杯酒
詰日僉名王金印大
於斗

渡淮

春風淮水上白日滿空山
一片浮雲意悠悠自

往還



所思在遠道豈不羨行遊無使春風待長淮落
日流

過庭

騏驎元千里鳳凰自一毛翩翩裘馬客獨負五
陵豪

玉樹人爭借芳蘭未易工應憐王謝者定復有
門風

秋日閒居

露下東籬白寒花一以金起來持作鏡可以照
孤心

抱膝坐空庭竟日無所以冷冷一片心脉脉照
寒水

期與白雲語沈寥倚夕風雲飛亦不度一雁響
秋空

霜氣滿庭際蓬蒿亦以枯借看張仲蔚濁酒自
相呼



客至

門外無車馬誰復忽見投床頭看敝屣可但少

羊裘

九月鯉魚風一來黃雀雨風雨解隨客不解持

作脯

一斗床頭酒持來與客判客噉得五升主亦可

其半

佐醪盪水晶一啜難再理呼兒續客杵簷頭探

雀子

誰知陶令貧不自罷官起在公一頃田大半種
爲林

與君十日飲莫問尊中酒葛衣不復着卷去得
幾斗

坐客有自美得姬者曰柳色黃金嫩梨花白
雪香戲爲十韻

窈窕下天風流光亂綺牖空堦殊可人春弄月



中柳

一片朝霞輕東風漫着力不隨桃李緣若個借顏色

武陵溪畔女學貼漢宮黃隔岸桃花語教儂若個粧

花前出素腕小挿釵頭金因看纖纖手見憐雙鳳心

蕭鳳響參差吹醒芳草困不緣波上塵生怕苦

花嫩

露翠含輕素流香濕院梨化爲雙蛺蝶嫋嫋下柔枝

春色疑空碧綺風吹水花嬋娟拾月影縹緲落誰家

水入桃源綠雲在巫峽白願因雲水芳薦予以瑤席

一尺琅玕雨遙天落玉屑微風自遠來吹作芙蓉



蓉雪

攬巾沐桂露顧步看瀟湘一唾臨風誤石花引袖香

汝南夢翁大中遶唐五中復俱里選高等向借馬策

一片故人心白雲香隔絕何期猶有路來向夢中說

紫駟鳴不息伏櫪志何極遙夜渡黃河夢驚千

里色

夢子手中筆花生五色鮮羅帷明月動忽復作雲烟

昔年共作龍子氣吐成綺十年夢中思猶期第一理

我有白玉策桂樹挂秋風夕來入君手乘雲鞭紫龍



七言絕

大梁卽事

大梁城北獵紛紛
火燒高原照五雲
魏主宮中傳罷燕
急人一問信陵君

五鹿人吳以書來口號簡之

去年此日在都門
握手風前明月尊
此日今年音信裏
依然風月好誰論

我滯風塵在汝陽
故人消息向吳閻
江南淮北

國家圖書館, NATIONAL CENTRAL LIBRARY, TAIWAN, R.O.C



憐相憶惟有窻前月光

伯子兒偕髯祖過飲庭前雙桂樹

蕭條桂發兩三花差可經過長者車取醉莫辭
頻典酒淮南秋色在貧家

西風鴻雁滿江干搖落空庭桂影寒不爾小山
堪對酒王家玉樹好誰看

露濕秋風倚夕清月明桂影闌縱橫共憐叢桂
人相借不信月中有弟兄

十年客夢到家難此倚秋風理故懽不是庭前
雙桂樹何人能向月中看

劉焯然病且十年而神愈王聞其冠伎喜而
調之

小髻半髲綠雲香簇簇桃花不解粧贏得春來
好結東東風元爲待劉郎
五雲深鎖洞天高月夜春風醉碧桃寶結芙蓉
初睡起邀郎花下理金搔



一謫天台二十秋雲鬟香冷鬢中鈎新粧倩得
劉郎巧洗却桃花滿面羞
仙姬寂寞洞中春爲感雙娥不放顰一画遠山
生巧笑桃源省識姓劉人
小九暮觀內作絳紗戲成
昔絳縛絲紅燭小明朝處處重陽道請君聊向
手中看試較茱萸着多少
量紗作佩與君去九日風光憑部署作賦登高

知幾人相期携興往何處

樊以續爲歌者乞贈

東風吹碧水花新拍拍湘文上錦裯楊柳睡醒
黃正少早聞鶯語隔林春

桃花照水散紅烟春色薰人醉綺天明月光寒
銀燭小冷冷風細弄鳴泉

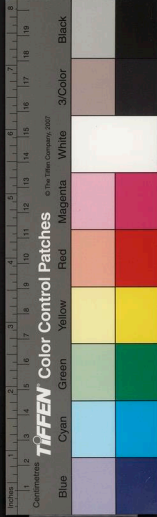
名花無數闌春姿春色偏憐第一枝小院回風
香嫋嫋鎖窗西畔熨柔絲



一丫雙鬟一丫雲新聲翻出漢明君坐中恐下
青衫淚莫遣江州司馬聞

看明月龍氣雙高拂紫旻才擬機雲寧屬陸
稱元仲不推陳相逢莫漫論年少老却當初報
趙人

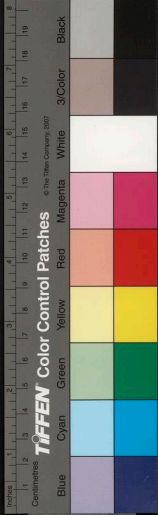
國家圖書館, NATIONAL CENTRAL LIBRARY, TAIWAN



一丫雙鬟一丫雲新聲翻出漢明君坐中恐下
青衫淚莫遣江州司馬聞

蘇人

香月只銷淚雙眉
不掛則眠鏡裏
鬢半心步法當
臥時



國立中央圖書館, NATIONAL CENTRAL LIBRARY, TAIWAN, R.O.C.

國家圖書館, NATIONAL CENTRAL LIBRARY, TAIWAN, R O C



國家圖書館, NATIONAL CENTRAL LIBRARY, TAIWAN, R.O.C.

