

遠藤柳作

埼玉縣第三區選出、立憲政友會所屬
正五位勳四等



明治十九年三月埼玉縣北葛飾郡行幸町ニ生ル、東京帝國大學法
科大學法律科卒業○朝鮮總督府試補、同事務官、同書記官、同祕
書官ヲ經テ後東京府產業部長、千葉縣內務部長、青森、三重各縣
知事ニ歷任ス

寺田市正

鹿兒島縣第二區選出、立憲民政黨所屬
農



明治九年四月鹿兒島縣薩摩郡東水引村ニ生ル、明治大學法科卒
業○曩ニ時事新報記者、自由通信社主幹タリ○衆議院議員當選
二回

寺島權藏

富山縣第一區選出、立憲民政黨所屬
會社員



明治二十一年一月富山縣下新川郡三日市町ニ生ル、早稻田大學
政治經濟科卒業、「政局ト輿論」歐洲外交ノ危機」ノ著書アリ○
獨立通信記者、東京毎日新聞社員トナル、又合名會社橫山鑛業部
囑託、福平石灰株式會社取締役トナル、現ニ三日市町長、富山縣
米穀同業組合聯合會長、富山縣賣藥組合相談役、富山縣藥工品同
業組合聯合會顧問、北辰香料株式會社社長、株式會社東新組相談
役タリ、支那ヲ視察ス○衆議院議員當選二回

田昌

兵庫縣第五區選出、立憲民政黨所屬
從四位勳二等



明治十一年六月兵庫縣水上郡柏原町ニ生ル、東京帝國大學法科
大學政治學科卒業○煙草專賣局屬、同事務官、大藏書記官兼參事
官、海外駐劄財務官ヲ經テ大藏省主計局長、大藏次官ニ歷任、此
間ワシントン會議參列全權委員隨員被仰付、又帝國經濟會議議
員、都市計畫中央委員會委員、國有財產調查會委員、文政審議會
委員、鐵道會議議員、國產振興會委員其他諸種ノ委員會及調査會
委員ヲ被仰付、英國及米國ニ出張被仰付○清國皇帝陛下ヨリ「三
等第一雙龍寶星」ヲ贈ラル

安部 磯雄

東京府第二區選出、社會民衆黨所屬
教師



慶應元年二月福岡市ニ生ル、京都同志社卒業後米國ハートホー

下神學校卒業、伯林大學ニ學フ○京都市同志社教師トナル、又東

京專門學校教師、早稻田大學教授、同大學講師トナル

安倍 邦太郎

新潟縣第一區選出、立憲民政黨所屬
會社重役



明治十六年十一月新潟市ニ生ル、早稻田大學政治經濟學科卒業
○合資會社鍵山銀行支配人、沼垂幼稚園長、新潟保育院理事トナル
ル、新潟市會議員、同參事會員、龜田郷水害豫防組合會議員、新潟
市産米改良委員、新潟港是調査會委員ニ擧ケラル、又國勢調査
員、労働調査員ヲ命セラル、現ニ新潟市農會副會長、同市參事會
員、新潟縣農會議員、同商業會議所議員、小作調停委員等ノ公職
ニ在リ又日本硫曹株式會社代表取締役、新潟實業組合聯合會理
事長タリ、都市計畫新潟地方委員會委員被仰付、歐米各國ヲ視察

安達 謙藏

熊本縣第二區選出、立憲民政黨所屬
正四位勳二等



元治元年十月熊本市ニ生ル○韓國ニ於テ朝鮮時報社及茨城新報

社ヲ創立ス、外務省參政官、遞信大臣ニ任セラル、文政審議會

委員被仰付○衆議院議員當選十回

安藤 正純

東京府第三區選出、立憲政友會所屬
正五位、官吏



明治九年九月東京市ニ生ル、東洋大學、早稻田大學政治科卒業後
外國語學校ニ學フ「政治と宗教との關係」其他數種ノ著書アリ○
明教新誌政教新聞(加賀金澤)各主筆、日本、大阪朝日新聞各記
者ヲ經テ東京朝日新聞編輯局長トナリ株式會社大阪東京朝日新
聞社取締役ヲ兼ヌ、又東京毎夕新聞社社長、東洋大學講師、東
京労働學校長トナル、嘗テ眞龍女學校ヲ創立シ其ノ校長タリ、
淺草區會議長ヲ爲ス、寺院境内地讓與審査會委員宗教制度調査
會委員被仰付、歐米各國並支那ヲ視察ス、現ニ文部參與官タリ○
衆議院議員當選三回

有馬 秀雄

福岡縣第三區選出、立憲政友會所屬
勳四等



明治二年三月久留米市ニ生ル、駒場農林學校實科卒業○臺灣總督府囑託、久留米六十一銀行監查役、同頭取、寺島町長、維新史料編纂委員トナル○衆議院議員當選三回

青山 憲三

石川縣第二區選出、立憲政友會所屬
農



明治十二年九月石川縣鹿島郡中乃島村ニ生ル、和佛法律學校卒業○縣會議員、同參事會員、地方森林會議員、石川縣水產聯合組合會長、鹿島郡水產組合長、帝國水產會代議員、同副會長、石川縣水產會、鹿島郡水產會各特別議員、同各會長、石川縣出漁協會長、石川縣水產振興會長ニ選ハル、又鐵道省及農林省囑託タリ、曩ニ北陸漁業株式會社監查役、同取締役社長トナル○衆議院議員當選二回

青木 雷三郎

兵庫縣第三區選出、立憲政友會所屬
勳七等、辯護士



明治十四年十一月岡山縣淺口郡富田村ニ生ル、中央大學法科卒業○歩兵第四十一聯隊ニ入隊、日露戰役ニ從軍ス、後辯護士トナリ、明石市會議員、同議長ニ舉ケラル

青木 精一

群馬縣第一區選出、立憲政友會所屬
勳六等、新聞記者



明治十六年四月群馬縣勢多郡新里村ニ生ル○日露ノ役ニ從軍ス、日本電報通信社記者、大阪新報社東京支局長、中央新聞社政治部長トナル、又浦鹽派遣軍司令部附日本電報通信社從軍記者トシテ西伯利亞一帶ヲ視察ス、警保委員會委員タリ○衆議院議員當選二回

赤尾藤吉郎

神奈川縣第二區選出、立憲政友會所屬
辯護士



明治四年七月山梨縣東八代郡英村ニ生ル、法政大學卒業○辯護士試験合格、東京地方裁判所々屬辯護士トシテ現ニ其事務ニ從事ス、四谷區會議員ニ舉ケラル

赤塚正助

鹿兒島縣第二區選出、立憲民政黨所屬
從三位勳二等



明治五年九月鹿兒島縣始良郡蒲生村ニ生ル、東京帝國大學法科大學卒業○領事官補、外交官補、公使官三等書記官、同二等書記官、領事、外務書記官、總領事兼關東都督府事務官、朝鮮總督府事務官ヲ經テ特命全權公使ニ任セラル、暎國駐劄洪牙利國駐劄兼勤被仰付、○露國皇帝陛下ヨリ神聖「アンナ」第二等勳章ヲ贈ラル

東武

北海道第二區選出、立憲政友會所屬
正五位勳三等、官吏



明治二年四月奈良縣吉野郡十津川村ニ生ル、東京法學院卒業○明治二十二年大和國十津川郷舉テ水災ノ事アリ依テ郷民三千餘人ヲ率ヒ北海道ニ移住シ新十津川村ヲ創設シ、更ニ二十五年郷人百戸ヲ團體移住セシメ、石狩國ニ深川村ヲ創設シ、開墾拓殖ノ業ニ盡瘁セリ、北海道會議員ニ舉ケラル、又北海時事新聞社々長トナル、臨時治水調査會委員被仰付、日刊新聞北海タイムス社ヲ創設シ其社長タリ、都市計畫北海道地方委員會委員被仰付、浦鹽派遣軍慰問ノ爲西比利亞ニ出張ス、現ニ農林政務次官タリ、鐵道會議員、關稅調查會、米穀委員會、小作調查會、人口食糧問題調查會、馬政調查會ノ各委員ヲ被仰付○衆議院議員當選六回

穴水要七

山梨縣選出、立憲政友會所屬
會社員



明治八年一月山梨縣北巨摩郡旭村ニ生ル○富士製紙株式會社、北海道電燈株式會社、富士身延鐵道株式會社、富士山麓鐵道株式會社、函館水電株式會社、静岡電力株式會社、樺太鐵道株式會社各取締役ニシテ其他數會社ノ重役タリ○衆議院議員當選四回

淺石 惠八

德島縣第一區選出、立憲政友會所屬
農



元治元年二月德島縣那賀郡坂野村ニ生ル○坂野村長トナル、坂野村會議員、那賀郡會議員、同參事會員、同議長、德島縣會議員ニ舉ケラル、又宅地價修正委員、相續稅審査委員トナル○衆議院議員當選二回

淺原 健三

福岡縣第二區選出
商



明治三十年二月福岡縣嘉穗郡穗波村ニ生ル、日本大學ニ學

フ○藥種商ヲ營ム

淺川 浩

北海道第二區選出、立憲民政黨所屬
農



明治二年一月山梨縣北巨摩郡大泉村ニ生ル、早稻田大學法政科研修○石狩國鷹栖村戶長、旭川町會議員、同區會議員、旭川市會議員、同市是調査委員、同臨時財政調査委員、北海道會議員ニ舉ケラル、又曩ニ日本赤十字社、日本武德會、北海道教育會地方委員タリ、現ニ旭川地主會及上川外五郡聯合地主會、旭川教育會理事ニシテ諸會社ノ重役タリ○衆議院議員當選三回

秋田 清

德島縣第二區選出、立憲政友會所屬
正五位勳三等、官吏



明治十四年八月德島縣三好郡足代村ニ生ル、中央大學、日本大學卒業○高知地方裁判所判事ニ任セラシ、又二六新報社長トナル、國勢調査評議員會評議員、帝都復興院評議會評議員、臨時國語調査會委員、特別都市計畫委員會委員、鐵道會議臨時議員、簡易生命保險積立金運用委員會委員、人口食糧問題調査會委員、預金部資金運用委員會臨時委員、航空輸送會社設立準備委員被仰付、現ニ遞信政務次官タリ○衆議院議員當選五回

佐藤安之助

東京府第五區選出、立憲政友會所屬
從四位勳二等功四級



明治四年一月東京市ニ生ル、陸軍士官學校卒業○陸軍歩兵少尉
ヨリ累進陸軍少將ニ至ル、其間瑞西駐劄公使館附武官ニ被補、又
講和全權委員隨員、臨時陸軍調査委員長、作戰資材整備會議々
員、陸軍技術會議々員被仰付、陸軍省外務省及内閣各事務囑託
タリ、歐洲及支那ニ出張ヲ命セラル

佐藤正

東京府第六區選出、立憲民政黨所屬
著述業



明治十七年九月仙臺市ニ生ル、早稻田大學文學部哲學科卒業「日
本民族性格概論」「近世社會運動」其他數多ノ著書アリ○東北帝
國大學講師、宮城縣立工業學校講師、早稻田大學學長祕書トナ
ル、又株式會社教育新聞社長トナル、歐米各國及支那ヲ歴遊ス、

佐藤與一

新潟縣第二區選出、立憲民政黨所屬
農



明治十五年一月新潟縣中浦原郡龜田町ニ生ル、早稻田大學ニ學
フ○龜田町會議員、新潟縣會議員ニ選ハル、又株式會社沼垂銀行
取締役、新潟縣青年團長、龜田町青年會長、中浦原郡青年會長ト
ナル、現ニ龜田町教育會長、同町農會長、龜田農業倉庫組合長、龜
田信用購買組合長、新潟體育協會副會長タリ

佐藤啓

山形縣第一區選出、立憲民政黨所屬
勳五等、農



明治元年二月山形縣西村山郡西山村ニ生ル、早稻田大學行政科
卒業○山形日報社長トナル又西山村長、山形縣會議員ニ選ハル、
現ニ株式會社左澤銀行取締役、山形民報社長、三山電氣鐵道株式
會社取締役、西村山郡產牛畜產組合長タリ○衆議院議員當選二
回

佐藤實

石川縣第二區選出、立憲民政黨所屬
農



明治二十一年十月石川縣鳳至郡穴水町ニ生ル○穴水町助役、同町長ニ舉ケラル、株式會社鳳至銀行取締役、株式會社七尾商工銀行取締役トナル、現ニ株式會社鳳至銀行監査役、株式會社能登産業銀行取締役、株式會社能登新聞社長タリ○衆議院議員當選
二回

佐竹庄七

大阪府第五區選出、立憲民政黨所屬
地主



明治十三年三月大阪府北河内郡寢屋川村ニ生ル、大阪府師範學校卒業○多年初等教育ニ從事シ、大阪市北區濟美聯合區會議員、同學務委員ニ選ハル、又東邦護謨株式會社長、浪速窯業株式會社監査役トナル、大阪産業無盡株式會社長タリ○衆議院議員當選三回

佐竹直太郎

岐阜縣第二區選出、立憲政友會所屬
農



明治四年四月岐阜縣郡上郡和良村ニ生ル、縣立岐阜中學校卒業○高田町會議員、養老郡會議員、同參事會員、岐阜縣會議員、同參事會員、所得調査委員、高田町助役、市町村吏員懲戒審査員、多藝輪中水害豫防組合會議員、養老郡農會議員、地方森林會議員、土地收用審査委員等ニ選ハル、又株式會社眞利銀行、同西濃貯金銀行、養老遊園株式會社各取締役トナル

佐々木久二

福井縣選出、立憲政友會所屬
會社重役



明治十一年二月福井縣丹生郡志津村ニ生ル、東京帝國大學法科大學卒業○京濱電力株式會社常務取締役、中央電力株式會社取締役、東北電力株式會社取締役タリ

佐々木長治

愛媛縣第三區選出、立憲政友會所屬
會社員



明治二十七年二月愛媛縣西宇和郡伊方村ニ生ル、東京高等商業學校卒業○三等郵便局長ニ任セラレ伊方郵便局長トナル、又西宇和郡會議員ニ舉ケラル、大正三年財團法人佐々木愛郷會ヲ設立シ引續キ會長トシテ私立實踐農業學校ノ經營並育英ノ事業ニ從フ、現ニ株式會社西南銀行頭取、株式會社第二十九銀行頭取、八幡濱織布株式會社長、南豫林業株式會社長、西宇和郡農會長タリ○衆議院議員當選二回

佐々木平次郎

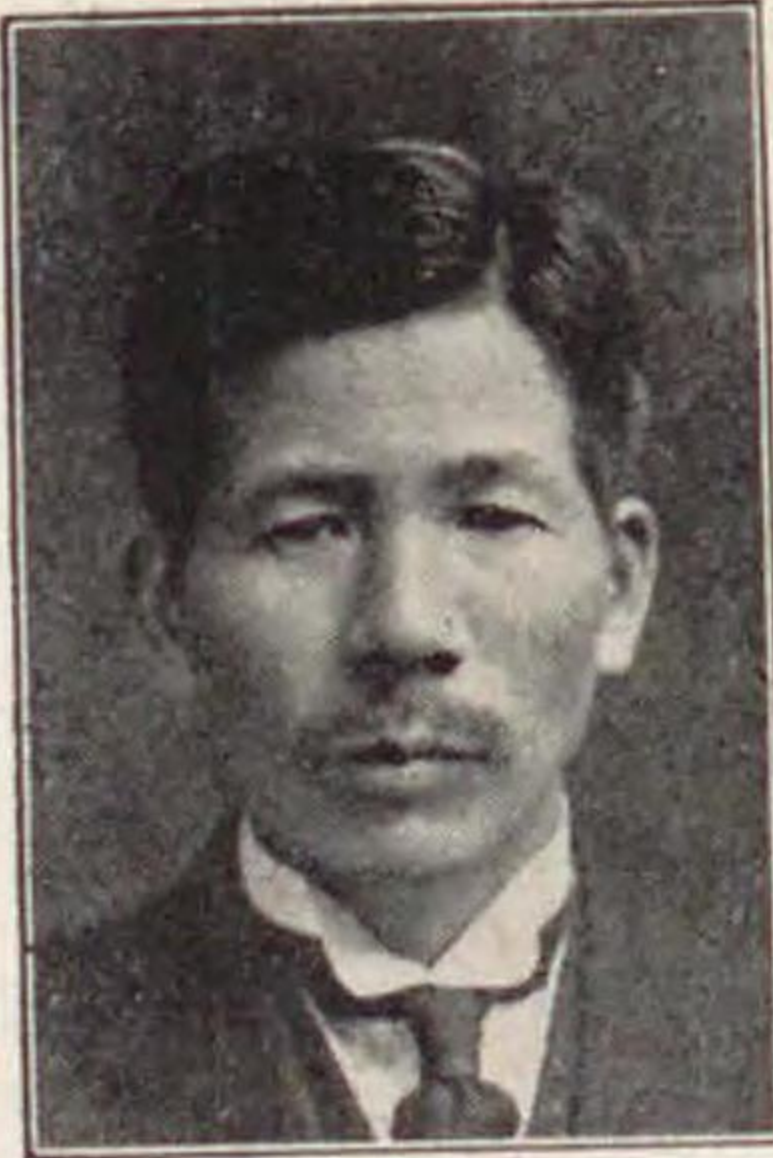
北海道第三區選出、立憲政友會所屬
勳四等、漁業、會社重役



明治六年四月秋田縣由利郡金浦町ニ生ル○函館區會議員、函館商業會議所常議員、同特別議員、樺太定置漁業水産組合長、露領水産組合評議員、財團法人函館慈惠院監事、北日本汽船、北海道鐵道、露領水産各株式會社重役、樺太漁業、佐々木倉庫、壽都鐵道各株式會社長タリ、馬政委員會委員、鐵道會議員、關稅調查委員會委員被仰付、日清日露ノ戰役ニ從軍ス、浦鹽派遣軍慰問ノ爲西比利亞ニ派遣セララル、日露漁業問題交渉ニ關シ代表トシテ浦鹽哈府ニ數回派遣セララル、又漁業條約改訂會議顧問トシテ莫斯科出張ヲ命セララル○衆議院議員當選四回

齋藤隆夫

兵庫縣第五區選出、立憲民政黨所屬
勳四等、辯護士



明治三年八月兵庫縣出石郡室埴村ニ生ル、早稻田大學卒業後米國エール大學院卒業「帝國憲法論」、「比較國會論」、「憲法及政治論集」、「迷想的陪審制度論」等ノ著アリ○列國議會同盟會議、萬國議院商事會議ニ參列ス、曩ニ衆議院議員選舉法調查委員、臨時法制審議會臨時委員タリ、現ニ鐵道會議議員、小作制度調查會委員タリ○衆議院議員當選五回

齋藤巖

長崎縣第二區選出、立憲政友會所屬
辯護士



明治二十年十二月熊本縣菊池郡合志村ニ生ル、明治大學卒業○長崎縣會議員、同副議長ニ選ハル、現ニ長崎市會議員タリ

齋藤藤四郎

栃木縣第一區選出、立憲政友會所屬
會社員



明治十九年十月栃木縣鹽谷郡大宮村ニ生ル○大阪化學肥料株式會社、帝國人造肥料株式會社、日本化學肥料株式會社、其他數會社ノ取締役、人造肥料聯合會幹事タリ、歐米ニ於ケル肥料及化學藥品工業ヲ視察ス、又支那及南洋西比利亞ヲ視察ス、現ニ帝國人造肥料株式會社取締役、合資會社デアノ製肥所代表社員、南興實業公司代表理事、肥料調査會委員タリ○衆議院議員當選二回

齋藤太兵衛

栃木縣第一區選出、立憲民政黨所屬
會社重役



明治九年四月宇都宮市ニ生ル、縣立宇都宮中學校及國民英學會ニ學フ○宇都宮市會議員、同參事會員、同議長、宇都宮商業會議所特別議員、同副會頭、宇都宮都市計畫調査委員ニ舉ケラル、現ニ日本赤十字社栃木縣支部商議員、私立宇陽幼稚園長ニシテ株式會社下野興業銀行頭取、同下野中央銀行取締役、宇都宮石材軌道株式會社顧問、宇都宮市消防組頭タリ、滿洲支那ヲ視察ス○曩ニ紺綬褒章ヲ下賜セララル○衆議員議員當選二回

澤本與一

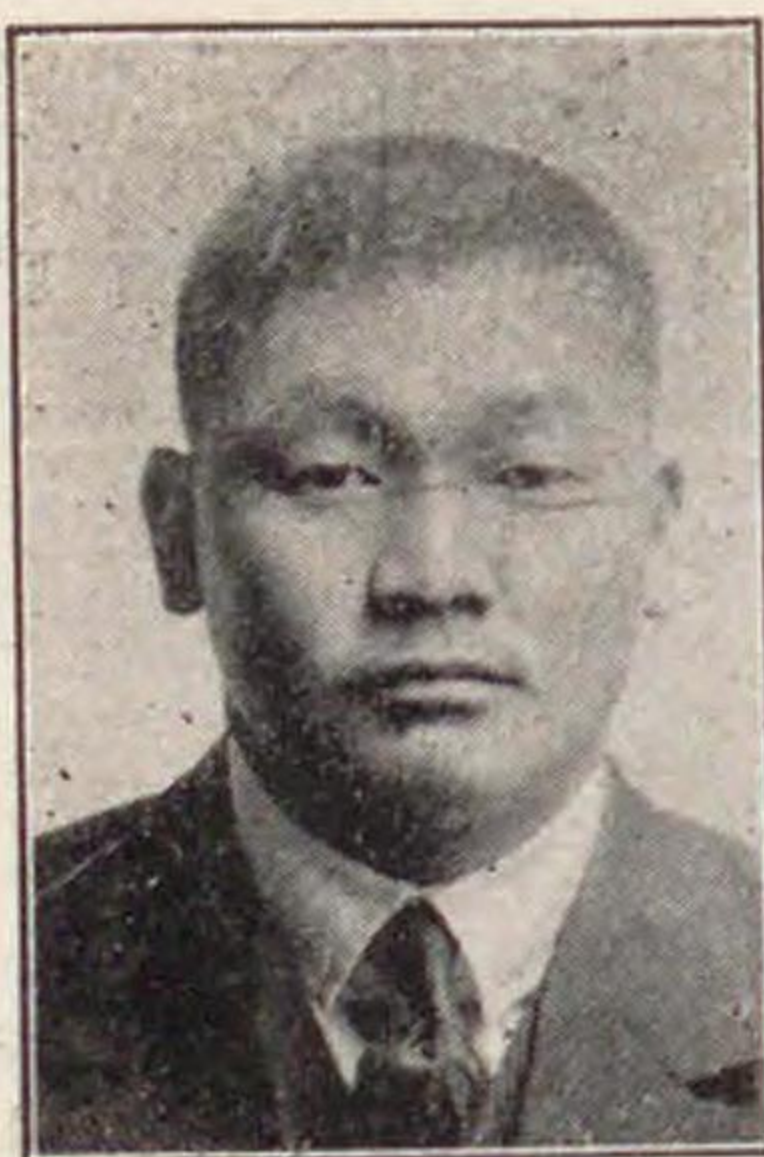
山口縣第二區選出、立憲民政黨所屬
從五位、會社員



明治十三年五月山口縣玖珂郡岩國町ニ生ル、早稻田大學政治經濟科卒業○新潟新聞大阪新報各主筆、内閣囑託トナル、又司法大臣秘書官ニ任セララル現ニ久原工業株式會社秘書役兼北京事務所長、支那農商部實業顧問タリ

坂井大輔

福岡縣第四區選出、立憲政友會所屬



明治二十年十月福岡市ニ生ル、早稻田大學卒業後米國ニ遊學ス○大戰後ノ歐洲ヲ巡遊ス、華府會議ノ際外務省囑託トシテ米國ニ出張ヲ命セララル、又列國議會同盟會議ニ參列ス○衆議院議員當選三回

坂本一角

東京府第七區選出、立憲政友會所屬
大學講師



明治三十年十月東京府西多摩郡檜原村ニ生ル、明治大學ニ學ヒ
後日本齒科醫學專門學校卒業○東京府立第二商業學校教員トナ
ル、現ニ日本大學講師タリ

坂本志魯雄

高知縣第二區選出、立憲政友會所屬
會社重役



明治四年四月高知縣長岡郡瓶岩村ニ生ル、專修大學ニ學フ○中
外商業新報記者トナル、樺太廳囑託トシテ亞港ニ出張、滿蒙シ
ベリア南北支那比律賓群島ヲ視察ス、現ニ中外石油株式會社取
締役タリ

榊田清兵衛

秋田縣第二區選出、立憲民政黨所屬
勳三等、農



元治元年五月秋田縣仙北郡大曲町ニ生ル ○大曲町會議員、秋田
縣會議員、同參事會員、同議長ニ選ハル、又大曲銀行取締役、秋田
農工銀行取締役ニ舉ケラル ○衆議院議員當選七回

作田高太郎

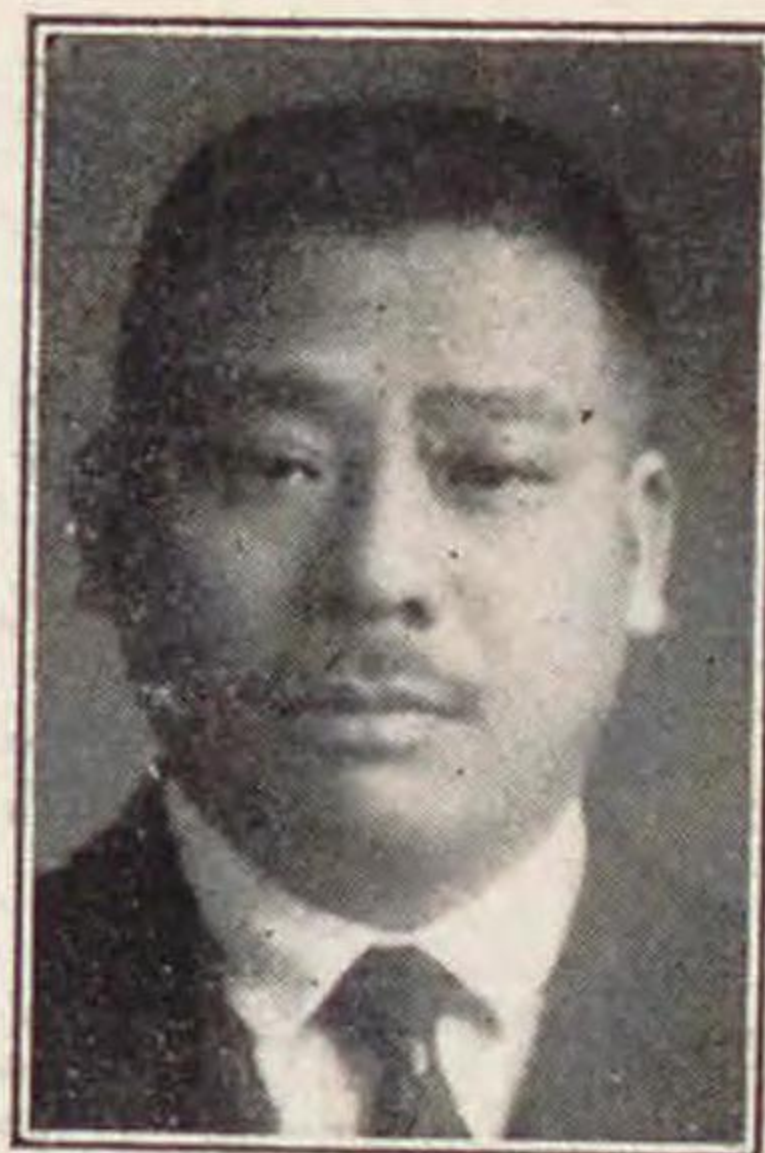
廣島縣第三區選出、立憲民政黨所屬
辯護士



明治二十年五月廣島縣沼隈郡藤江村ニ生ル、中央大學卒業○辯
護士試験合格、現ニ辯護士ノ業務ニ従事ス

櫻井兵五郎

石川縣第二區選出、立憲民政黨所屬
勳四等、會社重役



明治十三年八月石川縣鳳至郡柳田村ニ生ル、早稻田大學政治經濟科卒業○石川縣會議員ニ選ハル、現ニ日本タイプライター株式會社常務取締役、北陸毎日新聞株式會社取締役社長、北日本耐火煉瓦株式會社取締役社長、株式會社行政學會監查役タリ○衆議院議員當選四回

櫻内辰郎

東京府第一區選出、立憲民政黨所屬
會社員



明治十九年三月生ル、早稻田大學政治經濟科ニ學フ○株式會社龜崎銀行ニ入社、同銀行整理委員、同常務取締役、株式會社日本共濟銀行取締役、日本人造絹糸合資會社取締役、東海ラミー紡績株式會社及第二東海ラミー紡績株式會社取締役社長、東洋纖維工業株式會社、東京發動機株式會社各專務取締役、櫻組工業株式會社取締役ニ舉ケラル

櫻内幸雄

島根縣第一區選出、立憲民政黨所屬
會社員



明治十三年八月島根縣能義郡廣瀬町ニ生ル○支那興業株式會社岡山水電株式會社、相模電力株式會社社長、日本電燈株式會社利根水力株式會社社長、北紡績株式會社取締役、北海道製鐵株式會社、桂川電力株式會社、監查役トナル、現ニ揖斐川電氣株式會社社長、北海炭礦汽船株式會社取締役、琴川電力株式會社社長、山陰新聞社取締役、相模紡績株式會社、桂川電氣興業株式會社各監查役タリ、列國議會同盟會議ニ參列ス○衆議院議員當選三回

柵瀬軍之佐

岩手縣第二區選出、立憲民政黨所屬
正五位勳三等、會社重役



明治二年一月岩手縣西磐井郡中里村ニ生ル、中央大學卒業○山梨日々新聞主筆、東京毎日新聞編輯長及合名會社大倉組臺灣各支店總支配人タルコト十數年、嘗テ商工政務次官ニ任セラル、現ニ商工審議會委員並肥料調查會委員タリ○衆議院議員當選六回

崎山武夫

鹿兒島縣第二區選出、立憲民政黨所屬
正八位



明治二十三年十一月鹿兒島市ニ生ル、中央大學經濟學科、日本大學法律學科卒業○陸軍歩兵中尉ニ任セラレ、又鐵道局書記、鐵道屬、鐵道省囑託トナル、又やまと新聞記者、南九州窯業株式會社取締役トナル、鮮滿方面ヲ視察ス

木村秀興

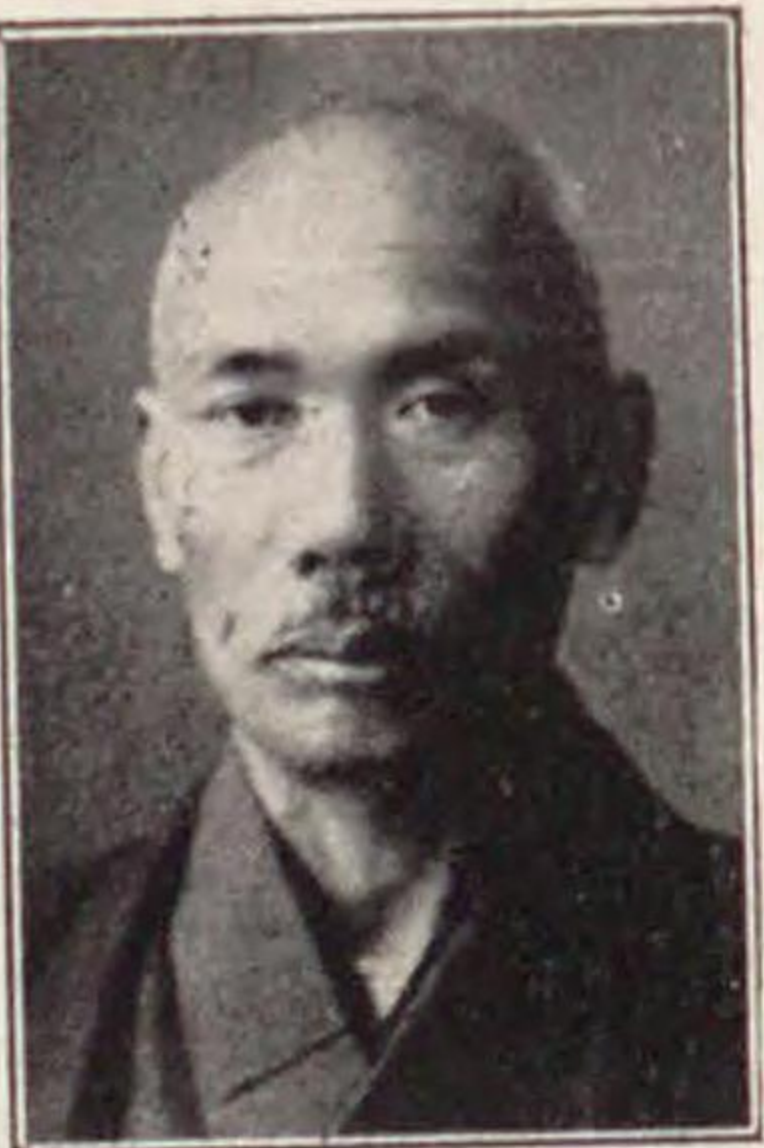
三重縣第一區選出、立憲民政黨所屬
農



明治五年十月三重縣員辨郡稻部村ニ生ル、東京帝國大學文科大學卒業○無限責任員辨信用購買販賣組合長、同聯合會長、員辨郡落産組合長、保證責任三重縣信用組合聯合會長、所得調査委員、同審査委員、三重縣畜産組合聯合副會長、産業組合中央會三重支部理事、三重農會特別議員、員辨郡農會長、同教育會長、稻部村會議員、土地貸賃價格調査委員、稅制調査委員等ニ舉ケラル、又株式會社三重縣農工銀行、北勢鐵道株式會社各監查役、東海電線株式會社取締役タリ

木村清治

福島縣第三區選出、立憲政友會所屬
醫



明治三年八月福島縣石城郡大浦村ニ生ル、東京醫學專門學校濟生學舍ニ學フ○醫術開業試驗登第、醫術ヲ開業ス、石城郡會議員、福島縣會議員、同參事會員ニ舉ケラル、又平稅務署管内所得調査委員、同營業稅調査委員トナル、現ニ株式會社平銀行取締役、磐城セメント株式會社監查役タリ

木村小左衛門

島根縣第一區選出、立憲民政黨所屬
從五位勳六等



明治二十一年二月島根縣大原郡大東町ニ生ル、早稻田大學ニ學フ○嘗テ大原郵便局長タリ、大原郡會議員、同議長、同郡農會長、同郡教育會長及青年會長、大原俱樂部會頭、大東町會議員等ニ舉ケラル、又島根縣農工銀行株式會社、雲陽銀行各監查役及山陰道産業株式會社、株式會社島根貯蓄銀行各取締役、兼上鐵道株式會社專務取締役、三葉自動車株式會社長、其ノ他數會社銀行ノ重役トナル、內務大臣秘書官兼內閣總理大臣秘書官ニ任セラレ、明治神宮造營局參事、大喪使事務官被仰付○衆議院議員當選二回

木下成太郎

北海道第五區選出、立憲政友會所屬
勳四等、農



慶應元年八月但馬國舊豐岡藩邸ニ生ル、舊藩醫寶林義塾ニ漢籍ヲ修メ、帝國大學豫備門ニ學フ○北海道厚岸町會議員、北海道會議員ニ舉ケラル、又水産組合長、漁業組合取締役トナル、○衆議院議員當選三回

木本主一郎

和歌山縣第一區選出、立憲政友會所屬
勳七等、會社員



明治八年三月和歌山縣海草郡木本村ニ生ル、早稻田大學政治科卒業○和歌山縣會議員ニ舉ケラレ、同議長ニ選ハルルコト四度、阪和鐵道株式會社取締役トナル

清瀬一郎

兵庫縣第四區選出、革新黨所屬
法學博士、辯護士



明治十七年七月兵庫縣飾磨郡置鹽村ニ生ル、京都帝國大學法科大學卒業後、英、獨、佛國ニ留學ス○司法官試補ヲ命セラレ、現ニ辯護士業ニ従事ス、臨時法制審議會臨時委員被仰付○衆議院議員當選三回

岸

衛

靜岡縣第二區選出、立憲民政黨所屬
會社員



明治十八年八月埼玉縣北足立郡浦和町ニ生ル、東京外國語學校英語科卒業○ホテル業研究ノ爲歐米ヲ視察ス獨逸「パラストホテル」副支配人トナリ、後巴里ニ移リ「マヂエスチツクホテル」ニ入ル、又帝國ホテル副支配人、紐育市「アスターホテル」名譽副支配人トナル、熱海ホテルヲ經營ス、熱海町會議員、熱海町長、田方郡會議員、同參事會員、同議長、靜岡縣會議員、同參事會員、同副議長ニ舉ケラル、沼津稅務署管内所得調査委員トナル、現ニ日本觀光株式會社專務取締役タリ

岸田正記

廣島縣第一區選出、立憲政友會所屬

一九四



明治二十八年十二月廣島縣賀茂郡西志和村ニ生ル、長崎高等商業學校、京都帝國大學法學部卒業○曩ニ滿洲ニテ土地家屋經營ニ從事ス

岸本康通

三重縣第二區選出、從四位勳四等、辯護士



明治十一年三月岡山縣和氣郡山田村ニ生ル、日本大學卒業○判檢事登用試験登第、司法官試補トナル、陸軍理事、大阪府警視、群馬縣警察部長、佐賀縣、三重縣各内務部長ニ歴任シ、宇治山田市長トナル、後辯護士事務ニ從事ス、名古屋土地株式會社、中村電氣軌道株式會社、三重工業株式會社各取締役タリ

三輪市太郎

愛知縣第三區選出、立憲政友會所屬、勳三等、農



慶應三年四月愛知縣海部郡八開村ニ生ル○村會議員、郡會議員、同議長、縣會議員、同副議長、同議長ニ舉ケラル、現ニ郡農會、縣農會、帝國農會ノ各議員及評議員タリ、都市計畫愛知地方委員會委員、米穀委員會委員、人口食糧問題調査會委員被仰付○衆議院議員當選六回

三好榮次郎

鳥取縣選出、立憲民政黨所屬、新聞社長



明治十八年八月米子市ニ生ル、早稻田大學政治經濟科卒業○現ニ株式會社山陰日々新聞社長、山陽水力電氣株式會社取締役タリ○衆議院議員當選二回

三 土 忠 造

香川縣第二區選出、立憲政友會所屬
從三位勳二等、官吏



三 浦 數 平

大分縣第一區選出、立憲政友會所屬
勳四等、辯護士



明治四年六月香川縣大川郡譽水村ニ生ル、東京高等師範學校卒業、業後、英、獨ニ留學ス。○東京高等師範學校教諭、同教授、韓國政學參與官、大藏省參事官、内閣書記官長、農商務次官、農商務政務次官、農林政務次官、文部大臣ニ歴任ス、又東京日々新聞編輯長及營業部長タリ、臨時教育會議、教育調查會、財政經濟調查會、法制審議會、鐵道會議其他多數ノ委員及外交調查會幹事、教科書調查會副會長トナル、支那朝鮮ヲ視察ス、現ニ大藏大臣タリ米穀委員會委員、臺灣銀行調查會委員、行政審議會委員被仰付○衆議院議員當選六回

明治四年一月大分縣大分郡荏隈村ニ生ル、明治法律學校卒業後寺尾教授ノ指導ニ依リ國際私法ヲ專攻ス、「公民必携選舉法規ト判決例」其他數種ノ著アリ○日刊新聞新屋總主筆、東京朝日新聞記者トナル、判檢事登用試験ニ及第シ司法官試補ヲ命セラレ、後辭シテ辯護士特許辨理士トナリ大分町會議員、市會議員、同議長、縣會議員、同參事會員ニ選ハル、又三期ニ亘リ大分市長ニ舉ケラレ在職中内務省ノ囑託ニヨリ都市計畫事業調査ノ爲支那ニ出張各都市ヲ視察ス、囊ニ産業組合中央會大分支會ヨリ講師ヲ囑託セラレ、現ニ辯護士ノ業務ニ從事ス○衆議院議員當選二回

三 浦 虎 雄

宮崎縣選出、立憲民政黨所屬
從五位勳四等



明治十六年五月東京市ニ生ル、京都帝國大學政治科卒業○外務省囑託トナル、海軍主計中佐ニ任セラレ又横濱市隣保館長トナル、海軍勞働組合聯盟工友會顧問タリ

三 宅 磐

神奈川縣第一區選出、立憲民政黨所屬
新聞社長



明治九年六月岡山市ニ生ル、早稻田大學政治科卒業、「都市ノ研究」ノ著書アリ○大阪朝日新聞、東京日日新聞記者トナル、横濱市區改正委員會委員、特別都市計畫委員會委員被仰付、現ニ横濱貿易新報社長タリ、横濱市會議員、神奈川縣會議員ニ選ハル○衆議院議員當選二回

三宅利平

兵庫縣第三區選出、立憲民政黨所屬
酒造業



明治四年十一月兵庫縣多可郡日野村ニ生ル、京都同志社大學卒業○加古川町長、加古郡會議員、同議長、兵庫縣會議員、同參事會
員、同副議長、同議長ニ舉ケラル、加古川稅務署管内所得調査委
員、同營業稅調查委員、大阪稅務監督局管内營業稅審查委員、加
古川實業協會會長、加古郡教育會長、全國酒造組合聯合會評議員、
兵庫縣酒造組合聯合會副會長、日本綿布株式會社取締役、新宮輕
便鐵道株式會社社長、龍野電氣軌道株式會社專務取締役トナル、現
ニ加古川銀行取締役タリ

三木武吉

東京府第一區選出、立憲民政黨所屬
正五位勳四等、辯護士



明治十七年八月高松市ニ生ル、早稻田大學法律科卒業○判事檢
事登用試験ニ合格司法官試補ヲ命セラル、辯護士トナル、牛込區
會議員、東京市會議員、帝都復興院評議會評議員ニ舉ケラル、又
大藏參與官ニ任セラレ、特別都市計畫委員會委員、國有財產調
査會委員、寺院境内地讓與審查會委員、中央諸官衙建築準備委
員會委員、關稅調查會委員被仰付、支那及朝鮮ヲ視察ス、又丁抹
國開列國議會同盟會議ニ參列及佛國開催同會議ニ議員團長ト
シテ參列歐洲各國ヲ漫遊ス○衆議院議員當選四回

三井德寶

北海道第五區選出、立憲政友會所屬



明治八年十月山梨縣北巨摩郡清春村ニ生ル○北海道帶廣町會議
員、北海道會議員、同副議長ニ舉ケラル、北海道野付牛町ヲ開拓
爾來引續キ開拓事業ニ從事ス○曩ニ紺綬褒章ヲ下賜サル

水谷長三郎

京都府第一區選出、
辯護士



明治三十年十一月京都市ニ生ル、京都帝國大學法學部法科卒業、
「法廷ニ於ケル小作爭議」マルクス通俗資本論「其他著書譯書數
種アリ○大原社會問題研究所囑託、京都立命館大學講師、日本農
民組合顧問タリ

水久保甚作

宮崎縣選出、立憲民政黨所屬
會社員



明治十七年六月宮崎縣北諸縣郡五十市村ニ生ル○裁判所書記、
稅務署屬トナル、現ニ都城新聞社副社長、日本共立火災保險株式
會社重役タリ

水島彦一郎

京都府第三區選出、立憲政友會所屬
農



明治十五年十一月京都府加佐郡中筋村ニ生ル、早稻田大學政治
經濟科卒業○東京日日新聞、東京毎日新聞記者トナル、舞鶴町
長、京都府會議員、同參事會員、同議長ニ舉ケラル、又全國町村長
會副會長トナル、現ニ加佐郡蠶業會長、加佐郡農會長、加佐郡蠶
絲同業組合長、加佐郡畜産組合長タリ

宮原幸三郎

廣島縣第二區選出、立憲民政黨所屬
會社員



文久二年十二月吳市ニ生ル○嘗テ吳郵便局長タリ、廣島縣會議
員、同參事會員、同議長、郡部會議長、吳市會議員、同議長ニ舉ケ
ラル、所得調査委員、土地賃貸價格調査委員、宅地價修正委員ト
ナル、又吳貯蓄銀行、吳馬車鐵道株式會社、吳起業銀行、中國電氣
株式會社、吳瓦斯株式會社ヲ創立シ專務取締役トナル、現ニ博愛
汽船株式會社々長タリ○衆議院議員當選三回

宮脇長吉

香川縣第一區選出、立憲政友會所屬
正五位勳三等功五級



明治十三年二月香川縣大川郡譽水村ニ生ル、陸軍士官學校、陸軍
砲工學校卒業○陸軍航空兵大佐ニ任セラル、陸軍士官學校教官、
氣球隊長ニ補セララル

宮川一貫

福岡縣第一區選出、立憲政友會所屬



明治十八年一月福岡市ニ生ル、早稻田大學政治經濟科卒業○早稻田大學講師トシテ十七年間教育事業ニ従事ス、又獨逸協會、拓殖大學、早稻田大學、陸軍幼年學校ノ各柔道教師トナル、現ニ早稻田大學講師ニシテ講道館七段ニ列セラレ其最高幹部タリ、又日東協會ヲ組織シ其ノ會長タリ

宮古啓三郎

茨城縣第三區選出、立憲政友會所屬
勳三等、辯護士



慶應二年四月茨城縣行方郡行方村ニ生ル、東京帝國大學法科大學卒業「一讀奮起立志美談」「經濟學」等ノ翻譯書アリ○嘗テ日本大學講師タリ、國有財産調査會委員、臨時法制審議會臨時委員被仰付、列國議會同盟會議ニ參列シ歐米各國ヲ歴遊ス○衆議院議員當選七回

宮澤裕

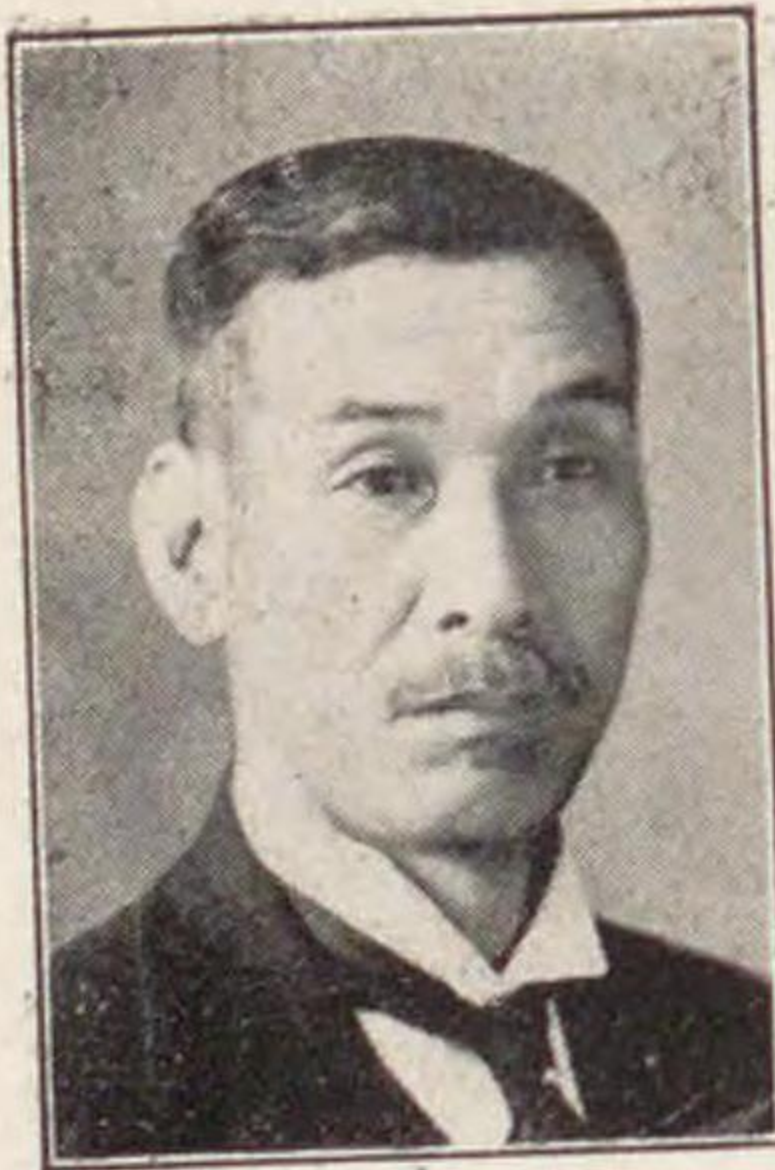
廣島縣第三區選出、立憲政友會所屬
正六位、官吏



明治十七年一月廣島縣沼隈郡金江村ニ生ル、東京帝國大學法學部政治科卒業、「簡易なる思想論」ノ著書アリ○東洋鐵網製造株式會社、大日本高粱酒株式會社、昭和商事株式會社各取締役、日本新聞社顧問トナル、現ニ遞信大臣祕書官タリ

志波安一郎

長崎縣第一區選出、立憲民政黨所屬
農



明治六年九月長崎縣南高來郡神代村ニ生ル、第三高等中學校法學部ニ學フ○長崎縣會議員、同參事會員ニ舉ケラルル事三度、支那各地ヲ漫遊ス、現ニ長崎縣農工銀行監査役、肥前銀行顧問タリ
○衆議院議員當選二回

志賀和多利

岩手縣第二區選出、立憲政友會所屬
正五位、官吏



明治七年十月岩手縣膽澤郡金ヶ崎村ニ生ル、日本大學法律科卒業○文官高等試験及判事檢事登用試験ニ合格ス、司法官試補、檢事代理ヲ命セラル、後辭シテ辯護士トナル、現ニ鐵道參與官タリ、鐵道會議臨時議員被仰付○衆議院議員當選三回

志村 清右衛門

千葉縣第一區選出、立憲民政黨所屬
會社員



明治十三年十二月千葉縣千葉郡幕張町ニ生ル、東京高等商業學校卒業○大阪住友銀行員タリ、又郡會議員、同副議長、縣會議員、同參事會員ニ舉ケラル、又漁業組合長、消防組頭等トナル○衆議院議員當選二回

斯波 貞吉

東京府第五區選出、立憲民政黨所屬
著述業



明治二年八月福井市ニ生ル、東京帝國大學文科大學英文學選科卒業、後英國「オックスフォード」大學ニ學フ○嘗テ高輪佛教高等中學、佛教大學教授タリ、萬朝報英文記者、同編輯局長、同主筆ヲ經テ後東京大勢新聞社長兼主筆トナル、臨時國語調查會委員被仰付○衆議院議員當選二回

椎 尾 辨 匡

愛知縣第一區選出
文學博士、僧侶、教員



明治九年七月愛知縣西春日井郡庄内町ニ生ル、東京帝國大學文學部及大学院卒業、「安心生活」文化の權威、「人間の宗教」其他數種ノ著書アリ○東海中學校長トナル、現ニ宗教大學教授、大正大學教授、同學部長、早稻田大學、日本大學各講師、中央融和事業協會理事、佛教朝鮮協會理事長、名古屋慈友會幹事長タリ、職業紹介所、保育園、幼稚園等ヲ經營ス、又名古屋市建中寺住職タリ

庄 晉太郎

山口縣第一區選出、立憲政友會所屬
酒造業



明治三年三月山口縣厚狹郡宇部村ニ生ル、明治法律學校法律科卒業○宇部村會議員、宇部市會議員、同參事會員、山口縣會議員、同參事會員、同議長ニ舉ケラル、又山口地方森林會議員、厚狹郡水産會議員、宇部漁業組合理事、山陽探炭株式會社常務取締役トナル、現ニ長陽炭礦、神原炭礦、沖ノ山炭礦會社ノ各重役、株式會社宇部銀行、宇部鐵道株式會社、宇部セメント製造株式會社ノ各重役、宇部消防組頭、山口縣水産會長タリ○公益ノ爲私財ヲ寄附セシ廉ヲ以テ紺綬褒章ヲ賜フ

庄 司良朗

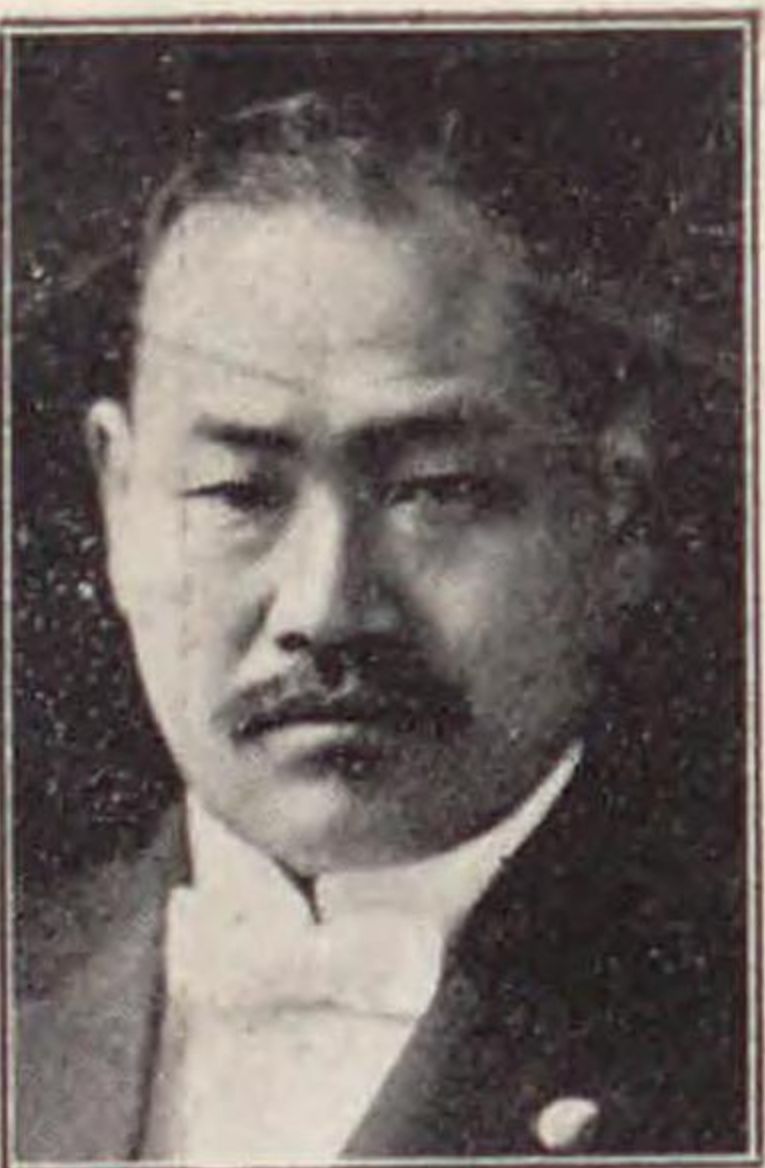
靜岡縣第二區選出、立憲政友會所屬
從七位勳六等功五級、會社重役



明治十二年靜岡縣駿東郡原町ニ生ル、早稻田大學行政科、英語科卒業○沼津商業學校教諭、陸軍歩兵中尉ニ任セラル、駿東郡會議員、同議長、靜岡縣會議員、同參事會員ニ舉ケラル、又靜岡縣財政調査委員、駿豆新聞社長兼主筆、東駿銀行監査役トナル、現ニ沼津市畜産組合長、東海石炭株式會社專務取締役社長、靜岡朝報社主タリ○衆議院議員當選二回

篠原 和市

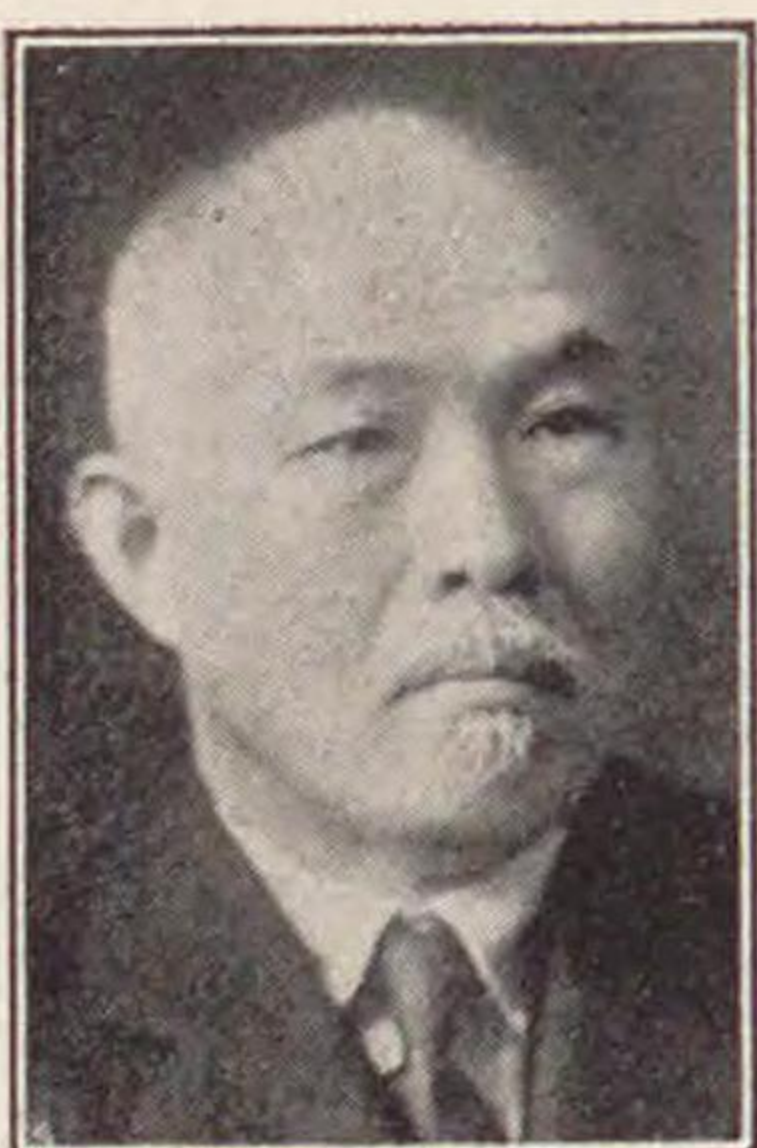
長野縣第二區選出、立憲政友會所屬
從五位、官吏



明治十四年三月長野縣南佐久郡岸野村ニ生ル、小諸義塾卒業後日本大學ニ學フ○東京日日新聞記者、大阪毎日新聞記者トナル、又司法大臣秘書官ニ任セラレ鐵道省囑託、司法省囑託、財團法人輔成會囑託、日本大學評議員、國本社評議員トナル、現ニ内務大臣秘書官タリ、曩ニ支那滿蒙ヲ視察ス○衆議院議員當選二回

島田 俊雄

鳥根縣第二區選出、立憲政友會所屬
勳四等、辯護士



明治十年六月鳥根縣那賀郡淺利村ニ生ル、東京帝國大學法科大學政治學科卒業「自治制大意」改正衆議院議員選舉法論「外數種ノ著書アリ○東京市教育課長、勸業課長兼臨時市勢調查局長心得ニ補セラレ、在職中英國ニ出張ス、早稻田、中央、日本、法政等各大學講師ト爲ル、又清國雲南省法政學堂講師ニ聘セラレ、政治雜誌「明義」王道「實業雜誌」實業時論「等ヲ經營ス、教科書調查會委員被仰付、支那朝鮮及米國ヲ視察ス○衆議院議員當選四回

嶋居哲

廣島縣第三區選出、立憲政友會所屬
從五位、官吏



明治二十年一月廣島縣兒島郡胸上村ニ生ル、大阪高等商業學校卒業後、京都帝國大學法科大學法科ニ學フ○尾道電燈株式會社取締役、尾道自動車株式會社社長、尾道市會議員ニ舉ケラル、又尾道鐵道株式會社、廣島農產株式會社各取締役、尾道銀行相談役、尾道市聯合青年團長トナル、南洋濠洲方面ヲ視察ス、現ニ鐵道大臣秘書官タリ○衆議院議員當選二回

重松重治

大分縣第二區選出、立憲民政黨所屬



明治三年十一月大分縣宇佐郡柳ヶ浦村ニ生ル○村會議員、郡會議員、縣會議員ニ選ハル、又諸會社ノ重役タリ、鐵道會議臨時議員被仰付○衆議院議員當選三回

清水留三郎

群馬縣第一區選出、立憲民政黨所屬
會社員



明治十六年四月前橋市ニ生ル、早稻田大學卒業後米國ワシントン州立大學、同ミネソタ州立大學ニ學ヒ「マスター、オブ、ロース」ノ學位ヲ受ク、又北京ニ於テ支那語ヲ研究ス○關東產業新聞社長、株式會社上野新聞社專務取締役、上毛機械合資會社業務擔當社員、合資會社櫻組支配人タリ、朝鮮支那西比利亞及南支南洋方面ヲ視察ス○衆議院議員當選三回

清水銀藏

滋賀縣選出、立憲政友會所屬
會社重役



明治十二年一月滋賀縣野洲郡中里村ニ生ル、東京專門學校卒業○愛國生命保險株式會社員トナル、現ニ江州日々新聞社取締役タリ○衆議院議員當選二回

清水徳太郎

山形縣第二區選出、立憲民政黨所屬
從四位勳四等



明治十五年二月富山縣下新川郡大家庄村ニ生ル、東京帝國大學

法科大學政治科卒業、後同大學院ニ入り社會政策並殖民政策ヲ

研究ス○文官高等試驗合格、和歌山縣知事ニ任セラレ

下元鹿之助

高知縣第二區選出、立憲民政黨所屬
從七位、會社員



明治八年八月高知縣高岡郡東又村ニ生ル、農商務省蠶業講習所
卒業○東又村長、高知縣會議員、同副議長、鴨田村會議員ニ擧ケ
ラル、高知縣立農林學校教諭、同縣技手、大分縣技師、株式會社高
知製絲所支配人トナル、現ニ高知縣蠶絲同業組合長、同縣高岡郡
教育會長、大日本蠶絲同業組合中央會評議員、片倉製絲紡績株式
會社高知工場監督、四國水電株式會社取締役社長、佐越生絲株式
會社常務取締役、株式會社高陽銀行監査役タリ○衆議院議員當
選二回

比佐昌平

福島縣第三區選出、立憲民政黨所屬
著述業

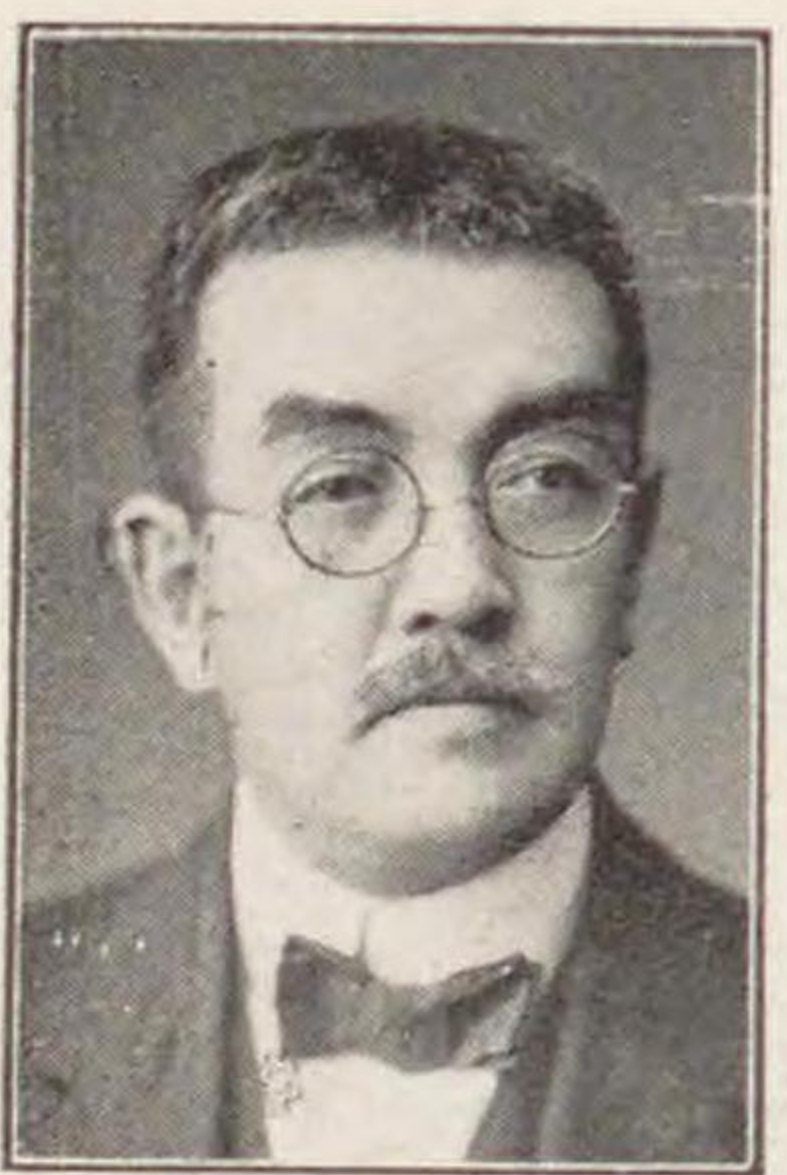


明治十七年三月福島縣石城郡湯本町ニ生ル、早稻田大學政治經

濟科卒業○衆議院議員當選二回

樋口秀雄

長野縣第三區選出、立憲民政黨所屬
勳三等、著述業



明治八年五月長野縣下伊那郡飯田町ニ生ル、東京帝國大學文科
大學哲學科卒業、社會學、文藝、思想問題ニ關スル著書多數アリ
○佛教大學教授、眞宗大學教授、明治大學講師、法政大學講師、國
學院大學教授タリ、臨時博覽會事務囑託、又教育評議會委員被
仰付、雜誌「新日本」主筆、教育調查委員會委員、瑞國開催委員
會委員、文政審議會委員被仰付、列國議會同盟會議、瑞國開催委員
○國軍縮會議ニ列席、終テ歐洲ヲ巡遊ス、又南洋濠洲方面ヲ視察ス
○衆議院議員當選五回

第一編 現在議員ノ履歷(ひノ部)

肥田琢司

廣島縣第二區選出、立憲政友會所屬



明治二十二年二月廣島縣安藝郡海田市町ニ生ル○千代田印刷株式會社々長、廣島毎夕新聞社長、自由評論社社主、東京商業會議所議員トナル、現ニ安藝蠶業購買組合長、私立吳英語學校顧問タリ

廣岡宇一郎

兵庫縣第二區選出、立憲政友會所屬
勳三等、辯護士



慶應三年七月兵庫縣三原郡市村ニ生ル、日本大學卒業○道路會議々員、國有財産調査會委員被仰付、支那及朝鮮ヲ視察ス○衆議院議員當選五回

廣瀨德藏

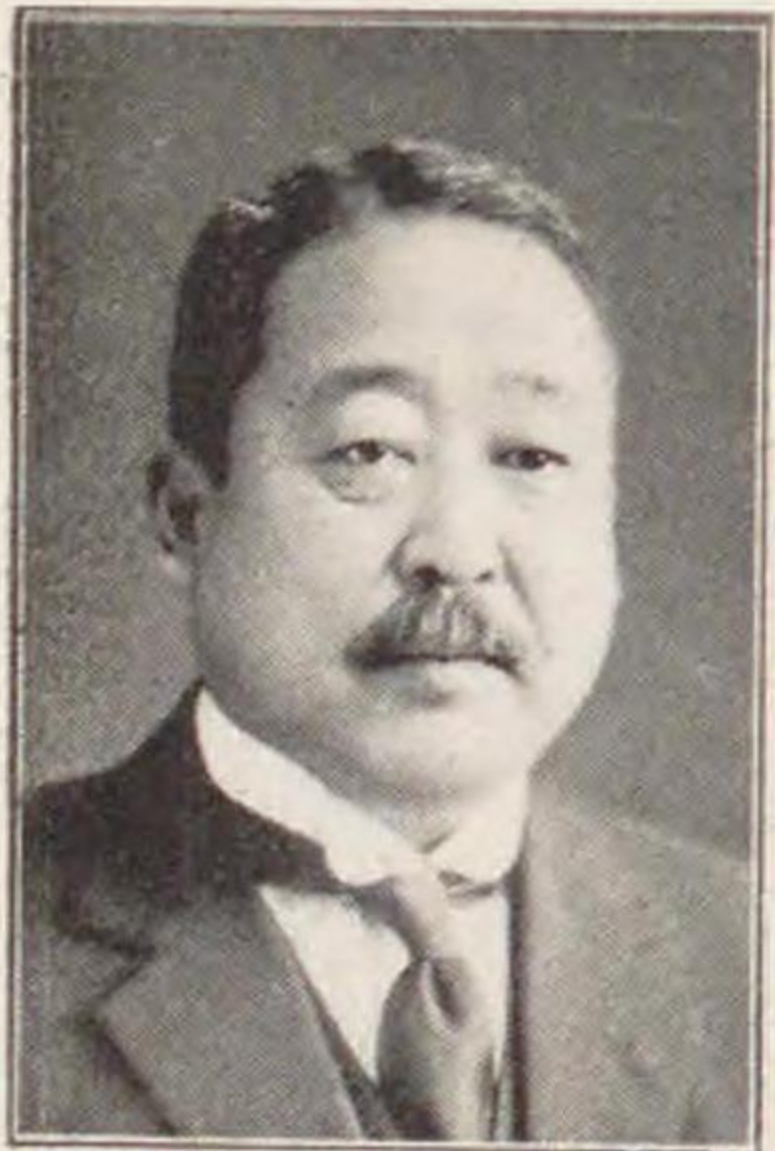
大阪府第三區選出、立憲民政黨所屬
從七位、辯護士



明治十一年五月大阪市ニ生ル、關西法律學校卒業○判事ニ任セラル、大阪市會議員、同府會議員、同議長ニ舉ケラル、現ニ大阪市參事會員ニシテ辯護士事務ニ從事ス、又城北土地株式會社、東神火災保險株式會社、大阪土地建物株式會社、境川運河株式會社各監查役、寶塚尼ヶ崎電氣鐵道株式會社取締役タリ○衆議院議員當選二回

廣瀨爲久

岩手縣第二區選出、立憲政友會所屬
會社重役



明治九年二月山梨縣東山梨郡七里村ニ生ル○株式會社雨宮製作所取締役、和賀輕便軌道株式會社長、桂川電力株式會社專務取締役タリ、人口食糧問題調査會委員被仰付、現ニ岩手縣地方森林會議員ニシテ又株式會社仙人製鐵所取締役社長、東京電燈、京濱電力、關東水力電氣、吾妻川電力、東信電氣、渡良瀨水力電氣各株式會社取締役其ノ他數會社ノ重役ヲ兼ヌ○衆議院議員當選三回

一松定吉

大阪府第一區選出、立憲民政黨所屬
從五位勳五等、辯護士



明治八年三月大分縣西國東郡美和村ニ生ル、明治法律學校卒業
○曩ニ訓導ヲ命セラレ大分縣波多方尋常小學校、東京市育英尋
常高等小學校等ニ奉職ス、判事檢事登用試験ニ及第、司法官試験
ヲ命セラレ、判事ニ任セラレ大分地方裁判所判事、長崎區裁判所
判事ニ補セラレ又檢事ニ任セラレ、天草、飯塚、佐賀、橫濱、大阪
ノ各地方兼區裁判所檢事及大阪控訴院檢事、大審院檢事ニ補セ
ラル、後職ヲ辭シテ辯護士ノ業務ニ從フ、大阪市會議員ニ舉ケラ
ル

平井信四郎

岐阜縣第三區選出、立憲政友會所屬
會社重役



明治八年六月岐阜縣可見郡上之鄉村ニ生ル○上之鄉村長、同村
會議員、可見郡會議員、岐阜縣會議員、所得調査委員、營業稅調査
委員ニ舉ケラル、現ニ東美鐵道株式會社、東濃石材工業株式會
社、鬼岩溫泉株式會社各社長、株式會社廣見銀行取締役タリ

平出喜三郎

北海道第三區選出、立憲民政黨所屬
勳四等、水產業



明治九年三月石川縣江沼郡橋立村ニ生ル、慶應義塾卒業○函館
區會議員、函館市會議員、函館商業會議所議員、同會頭ニ選ハル、
函館圖書館長、函館新聞社主、函館競馬俱樂部會長タリ、都市計
畫北海道地方委員會委員被仰付○衆議院議員當選四回

平賀周

大阪府第一區選出、立憲政友會所屬
從五位勳六等、辯護士



明治十五年七月千葉縣山武郡丘山町ニ生ル、東京帝國大學法科
大學卒業○文官高等試驗合格、秋田縣試補、茨城縣事務官、同理
事官、視學官、奈良縣、宮城縣各警察部長、山形縣、大分縣、大阪府
各內務部長、警察講習所教授、內務省參事官、內務監察官ニ歷任
シ歐米各國へ出張ヲ命セラレ、都市計畫大阪地方委員會委員被
仰付、大阪高等工業學校商議員囑託、日本大學大阪分校教授兼學
監タリ

平川松太郎

神奈川縣第三區選出、立憲民政黨所屬
辯護士



明治十年五月廣島縣雙三郡和田村ニ生ル、中央大學卒業○現ニ
辯護士業ニ從事ス、樺太及亞港方面ヲ視察ス○衆議院議員當選
二回

平山岩彦

熊本縣第一區選出、立憲民政黨所屬
勳四等



慶應三年八月熊本市ニ生ル○熊本縣會議員、同參事會員ニ舉ケ
ラル、又肥後農工銀行監查役トナル○衆議院議員當選三回

久恒貞雄

福岡縣第二區選出、立憲政友會所屬
勳八等、鑛業



明治三年四月大分縣下毛郡豐田村ニ生ル、平野權藏ニ就キ漢學
ヲ修ム○日清、日露ノ役ニ從軍ス、大分縣土木調査委員ヲ命セラ
ル、多年石炭探掘鑛業ヲ營ミ現ニ久恒鑛業株式會社取締役社長、
下毛銀行取締役頭取タリ

匹田銳吉

岐阜縣第一區選出、立憲政友會所屬
勳四等、新聞社長

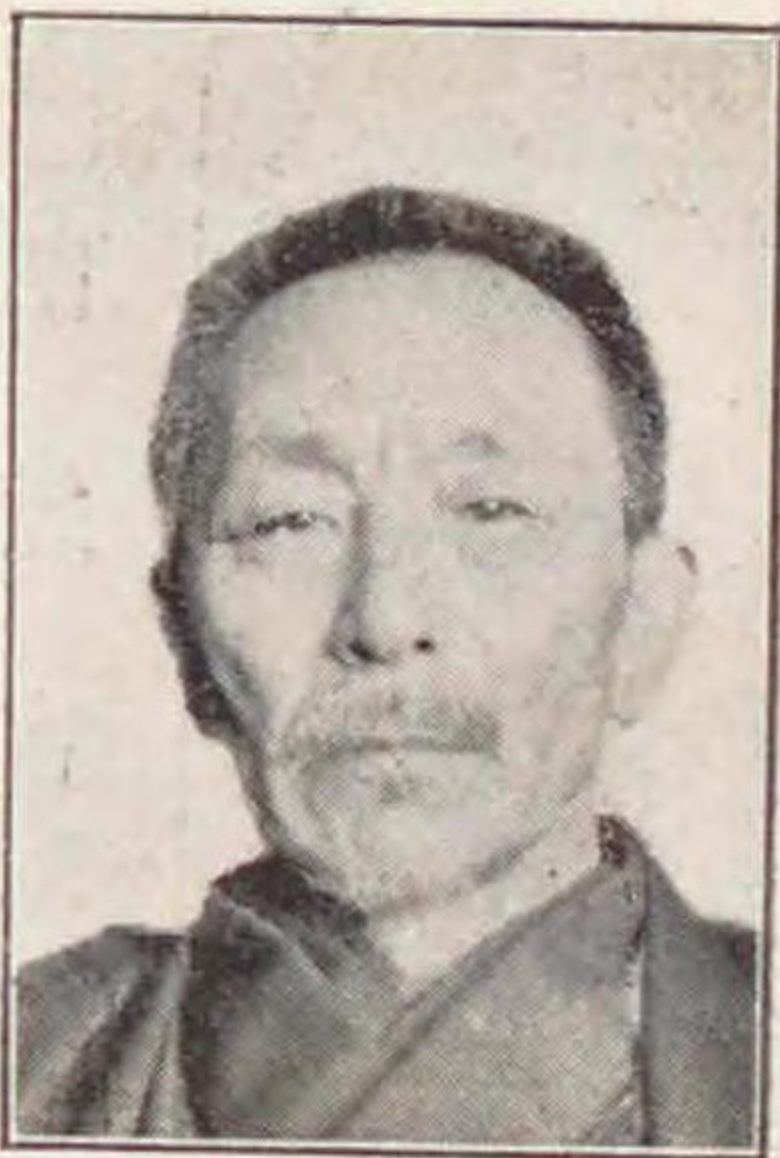


明治元年四月岐阜縣郡上郡八幡町ニ生ル、東京專門學校政治經
濟科卒業○讀賣新聞記者、富山日報主筆、九州日報主筆、北陸タ
イムス主筆トナル、現ニ岐阜日々新聞社長タリ、米國及歐洲ヲ視
察ス○衆議院議員當選四回

元田肇

大分縣第二區選出、立憲政友會所屬
從三位勳一等

二一八



安政五年一月生ル、東京帝國大學法科大學卒業○辯護士タリ、後
拓殖局總裁、遞信大臣、鐵道大臣ニ任セラル、生産調査會委員、臨
時治水調査會委員、法律取調委員會委員被仰付、又臨時外交調査
委員會委員被仰付特ニ國務大臣ノ禮遇ヲ賜ハル、鐵道會議議員、
臺灣銀行調査會委員、裁判所構成法改正委員會委員タリ○衆議
院議員當選十六回、曩ニ衆議院副議長タリ

望月圭介

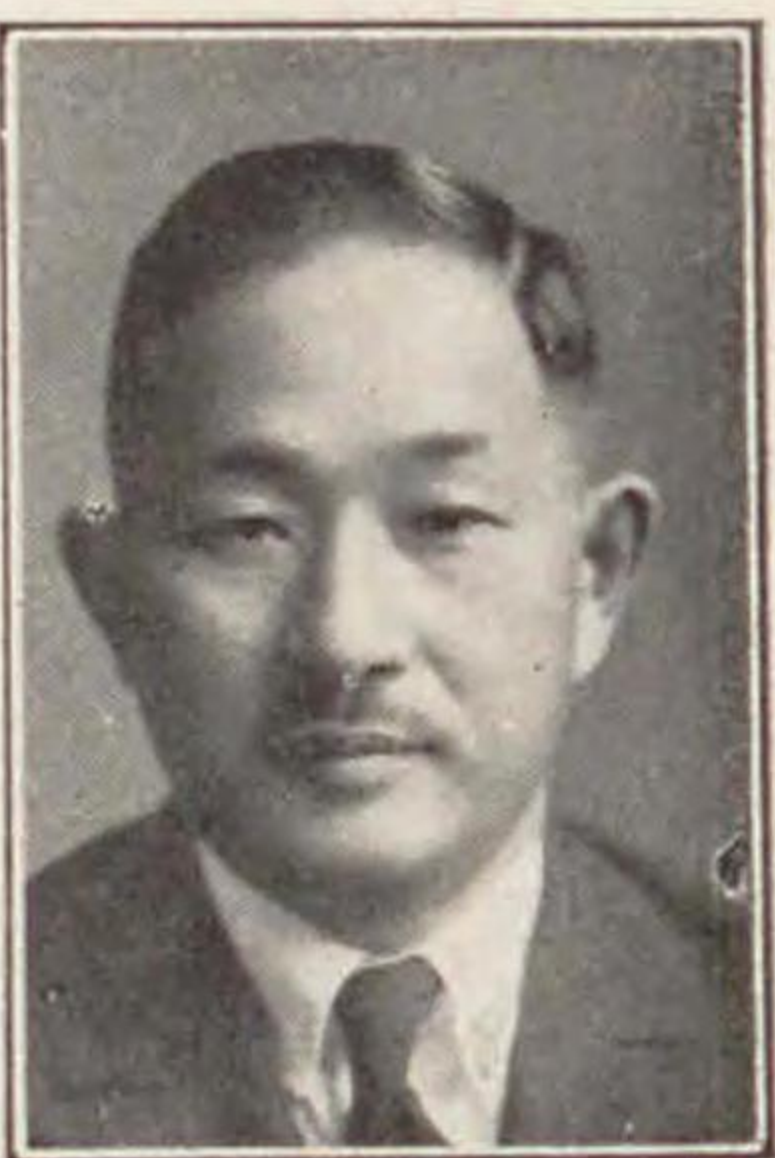
廣島縣第二區選出、立憲政友會所屬
從三位勳二等、官吏



應慶三年二月廣島縣豐田郡東野村ニ生ル、英學及政治經濟學ヲ
學フ○農商務省參事官ニ任セラル、臨時財政經濟調査會委員、神
社調査會委員被仰付、現ニ遞信大臣タリ、支那及朝鮮ヲ視察ス、
又浦鹽派遣軍慰問ノ爲西比利亞ニ派遣セラル○衆議院議員當選
九回

守屋榮夫

宮城縣第一區選出
從四位勳三等



明治十七年十一月宮城縣遠田郡富永村ニ生ル、東京帝國大學法
科大學獨法科卒業○千葉縣理事官、愛知縣理事官、內務省監察官兼
內務參事官、地方局府縣課長、朝鮮總督府秘書官、同府參事官、總督
官房秘書課長、朝鮮總督府庶務部長、社會局部長ニ歷任シ、中央
職業紹介所事務局長、社會部長ニ補セラル、朝鮮總督府林野調査
委員會委員、中央職業紹介委員會委員、勞働保險調査會委員、保
健衛生調査會委員、文政審議會幹事、人口食料問題調査會幹事被
仰付、歐米各國へ出張ス、瑞西國「ジュネーブ」ニ開催ノ第七回國
際勞働總會ニ政府代表委員被仰付

森肇

長崎縣第二區選出、立憲民政黨所屬
農



明治六年十月長崎縣北松浦郡御厨村ニ生ル、東京專門學校政治
經濟科卒業○小學校教員、長崎新報、長崎日日新聞各記者、同編
輯長、長崎日日新聞主筆トナル、又長崎縣會議員、同參事會委員ニ
舉ケラル、都市計畫長崎地方委員會委員被仰付、現ニ長崎日々新
聞編輯顧問、長崎教育會理事タリ、鮮滿蒙古方面ヲ視察ス○衆議
院議員當選二回

森 轟 利

千葉縣第三區選出、立憲政友會所屬
會社員



明治十七年十月千葉縣夷隅郡興津町ニ生ル○總房水産株式會社
專務取締役トナル、現ニ東信電氣株式會社常務取締役、千曲川電
力株式會社專務取締役、森興業株式會社、日本沃度株式會社各取
締役社長、山縣製本印刷株式會社取締役、東北電力株式會社監査
役タリ○衆議院議員當選二回

森 恪

栃木縣第一區選出、立憲政友會所屬
正五位、官吏



明治十六年二月大阪市ニ生ル、慶應義塾卒業後三井物産株式會
社支那修學生トシテ支那ニ留學ス○三井物産株式會社天津支店
長、中日實業株式會社常務取締役、小田原電氣鐵道株式會社副
社長、上海印刷株式會社長トナル、現ニ外務政務次官タリ、人
口食料問題調査會委員、關稅調查委員會委員被仰付○衆議院議
員當選三回

森 峰 一

佐賀縣第二區選出、立憲民政黨所屬



明治十六年十二月佐賀縣西松浦郡有田村ニ生ル、麻布中學校卒
業○清國天津ニテ商業ニ從事ス、又滿洲安東縣ニ於テ貿易並鑛
山業ニ從事ス、現ニ陶磁器製造業ヲ營ム

森 正 則

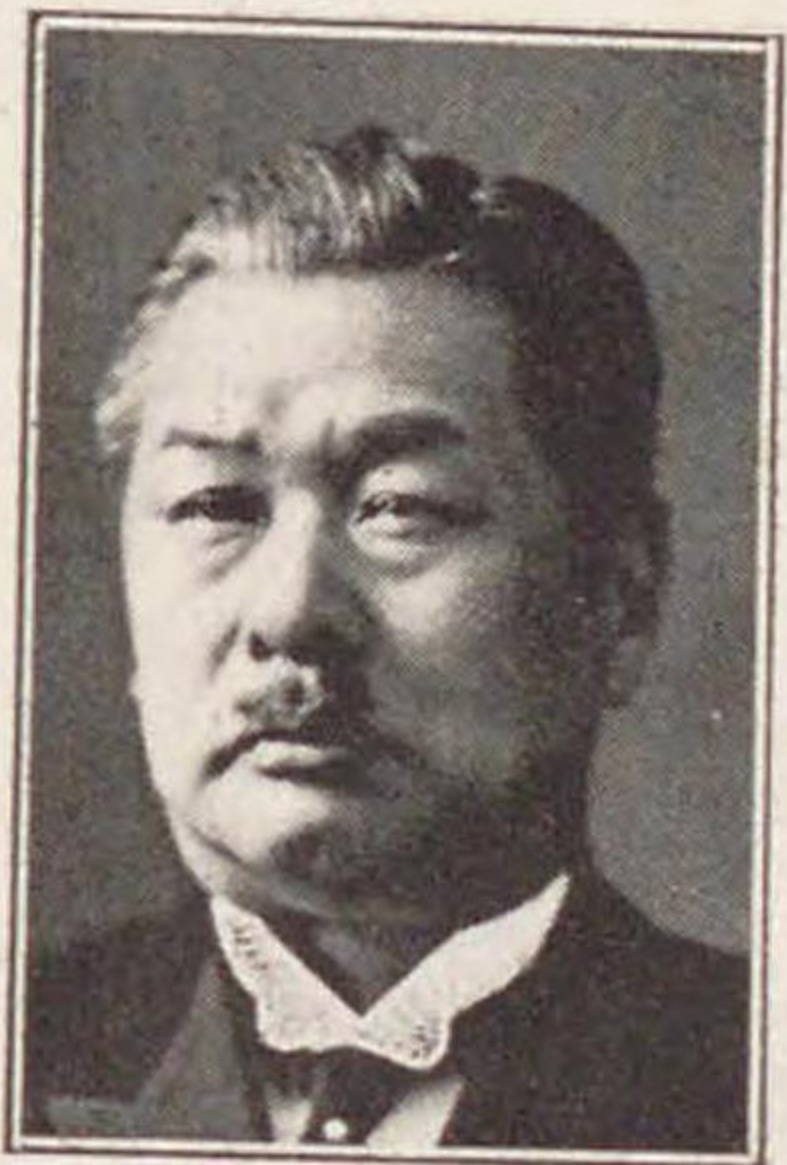
北海道第一區選出、立憲政友會所屬
會社員



明治五年四月松山市ニ生ル、三輪田漢學塾、鈴木漢學塾ニ學フ○
小樽區會議員、北海道會議員、小樽商業會議所會頭ニ舉ケラル、
又小樽慈惠病院理事長、小樽市火災豫防組合聯合會長トナル、現
ニ小樽市會議員、小樽商工會議所議員、小樽取引所理事長、大正
證券株式會社取締役社長、北海道製紙株式會社取締役社長タリ、
浦鹽斯德朝鮮及支那ヲ視察ス

森田 茂

京都府第一區選出、立憲民政黨所屬
從七位勳二等、辯護士



一一二

明治五年八月高知縣香美郡佐岡村ニ生ル、明治法律學校ニ學フ
○高知縣會議員ニ選ハル、檢事ニ任セラレ京都地方裁判所檢事
ニ補セラル、又京都府會議員、同副議長ニ選ハル、現ニ關稅調查
會委員タリ、辯護士事務ニ從事ス、支那朝鮮及樺太亞港方面ヲ視
察ス、又列國議會同盟會議ニ日本派遣議員團長トシテ參列シ歐
米各國ヲ漫遊ス○衆議院議員當選五回、曩ニ衆議院議長タリ

森田 政義

大阪府第四區選出、立憲政友會所屬
辯護士



明治十七年九月熊本縣天草郡新合村ニ生ル、明治大學卒業○司
法官試補ニ任セラル、現ニ辯護士業ニ從事ス○衆議院議員當選
二回

森保 祐昌

廣島縣第一區選出、立憲民政黨所屬
辯護士



明治十三年十一月廣島縣雙三郡田幸村ニ生ル、早稻田大學法律
科卒業○廣島縣會議員、同市部會議長ニ舉ケラル、廣島市會議
員、同議長タリ

森本 千吉

奈良縣選出、立憲政友會所屬
土木建築請負業



元治元年九月奈良縣北葛城郡百濟村ニ生ル○大和鐵道會社々長
トナル、現ニ奈良新溫泉株式會社監查役、浪速製氷株式會社取締
役タリ

栗山博

福島縣第一區選出、立憲民政黨所屬
著述業



二二四

明治十七年十月福島縣安積郡富久山村ニ生ル、早稻田大學卒業
後米國州立加州大學及「ノースカロライナ」大學院卒業○鮮滿蒙
古方面ヲ視察ス○衆議院議員當選三回

瀨川光行

東京府第一區選出、立憲民政黨所屬
出版業



明治元年八月秋田縣雄勝郡湯澤村ニ生ル、東京專門學校政治經濟科卒業「日本之勝景」「敷島美觀」其他數種ノ著書アリ○讀賣新聞記者、陸海軍用達合資會社長、磐城炭礦株式會社取締役社長トナル、現ニ四谷區會議員、東京市會議員、同參事會員、同學務委員、明治製革株式會社取締役ニシテ中等教科書協會幹事タリ、元堂書房ヲ經營ス、都市計畫東京地方委員會委員、大都市制度調査會臨時委員、土地賃貸價格調査會委員被仰付

須之内品吉

愛媛縣第一區選出、立憲政友會所屬
勳八等、辯護士



明治十六年十一月愛媛縣溫泉郡和氣村ニ生ル、東京帝國大學法科大學卒業、後同大學大學院ニ於テ商法專攻○日露ノ役ニ從軍ス、立教大學教授タリ

菅原傳

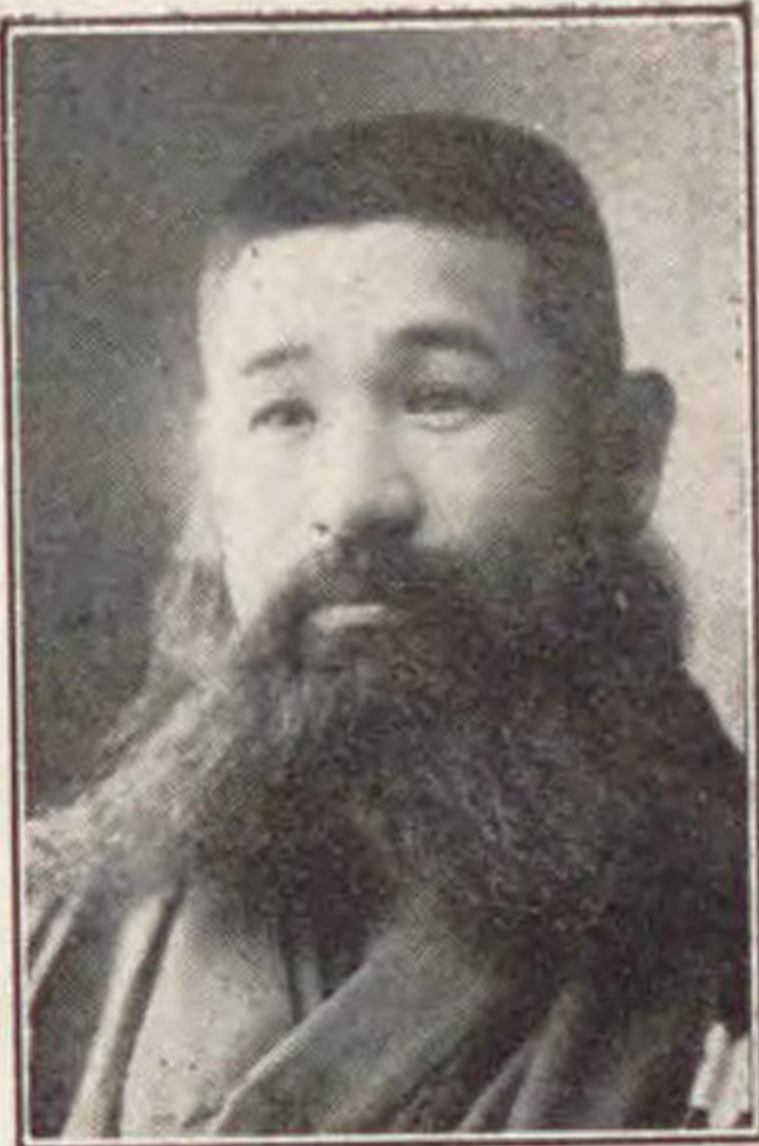
宮城縣第一區選出、立憲政友會所屬
正五位勳三等



文久三年八月宮城縣遠田郡元涌谷村ニ生ル、東京帝國大學及米國「パシフィック」大學ニ學フ○曩ニ日本及米國ニ於テ新聞事業ニ從事シ、博覽會開設臨時調査委員、日本大博覽會評議員、議院建築準備委員會委員、國有財産調査會委員、補償審査會審査員被仰付、殖民事業ニ從事セリ、滿韓及布哇ニ漫遊ス又日露ノ役ニ職地ヲ視察ス、海軍參與官ニ任セラル○衆議院議員當選十二回

菅原英伍

宮城縣第二區選出、立憲民政黨所屬
辯護士



明治十九年六月宮城縣柴原郡一迫町ニ生ル、東京帝國大學法科
大學卒業○宮城縣會議員、同參事會員ニ舉ケラル、仙北電氣株式
會社、宮城送電株式會社各監查役、二本松電氣株式會社相談役
トナル又仙臺電氣工業株式會社、齋川電氣株式會社各社長タリ
○衆議院議員當選二回

菅村太事

福島縣第二區選出、立憲民政黨所屬
農



文久三年十二月福島縣田村郡美山村ニ生ル○美山村會議員、同
村長、田村郡會議員、同參事會員、福島縣會議員、同參事會員、同
議長ニ舉ケラル、又常葉産馬組合長、三春稅務署管内所得調査委
員トナル○衆議院議員當選二回

菅野善右衛門

福島縣第一區選出、立憲政友會所屬
農



明治十七年四月福島縣伊達郡福田村ニ生ル、福島縣立蠶業學校
卒業○伊達郡福田村會議員、福田村長、福島縣會議員、同參事會
員ニ選ハル、現ニ公立福島病院組合會議員、蠶絲中央會議員、伊
達郡農會長、福島縣農會議員タリ

砂田重政

兵庫縣第一區選出、立憲政友會所屬
正五位勳四等、官吏



明治十七年九月今治市ニ生ル、中央大學卒業○司法官試補ニ任
セラル後辯護士トナル、都市計畫中央委員會委員被仰付、現ニ農
林參與官ニシテ蠶絲委員會委員、肥料調查會委員タリ、人口食糧
問題調査會臨時委員、小作調査會委員被仰付 ○衆議院議員當選
四回

末松 偕一郎

福岡縣第四區選出、立憲民政黨所屬
從三位勳二等



杉浦 武雄

愛知縣第五區選出、立憲民政黨所屬
從六位、辯護士



明治八年六月福岡縣築上郡友枝村ニ生ル、東京帝國大學法科大
學卒業、「市制町村制正義」、「行政法」等ノ著書アリ○内務屬、靜
岡縣參事官、福岡縣事務官、内務書記官、山梨縣警察部長、法制局
參事官兼行政裁判所評定官ヲ經テ德島縣知事、臺灣總督府財務
局長、同内務局長、滋賀、茨城、廣島各縣知事ニ歷任ス、其間歐米
各國、英、蘭領印度諸島、馬來諸島、比律賓群島ヲ視察ス、曩ニ清
國政府ニ招聘サレ奉天自治局顧問、奉天法制學堂教授トナル

明治二十三年五月愛知縣渥美郡二川町ニ生ル、東京帝國大學法
科大學卒業○司法官試補、朝鮮總督府判事、京城覆審法院判事ニ
歷任ス○衆議院議員當選二回

鈴木 富士彌

東京府第五區選出、立憲政黨所屬
正五位勳四等、辯護士



鈴木 吉之助

京都府第一區選出、立憲政友會所屬
會社員



明治十五年十一月大分市ニ生ル、東京帝國大學法科大學卒業○
鈴木機械製作所專務理事、株式會社堂島ビルヂング取締役、其他
數會社ノ重役トナル、歐米支那ニ漫遊ス、港灣調査會委員、史蹟
名勝天然記念物調査會委員、臨時法制審議會委員被仰付、又内務
參與官ニ任セラレ都市計畫中央委員會臨時委員、勞働保險調査
會臨時委員、特別都市計畫委員會臨時委員、社會事業調査會委員
人口食糧問題調査會委員其他數多ノ調査會委員會委員、被仰付
○衆議院議員當選四回

明治二十年一月京都市ニ生ル、日本大學商科卒業○京都市會議
員、同學務委員、同參事會員、同副議長、京都府會議員、同參事會
員、同市部會議長、府會副議長ニ舉ケラル、現ニ京都市教育會理
事、同聯合青年團評議員會議長、同下京二十八組共同組合長、衛
生組合長、京都土地興業株式會社常務取締役、京都毎日新聞社長
タリ

鈴木文治

大阪府第四區選出、社會民衆黨所屬



明治十八年九月宮城縣栗原郡金成村ニ生ル、東京帝國大學法學部政治科卒業○東京朝日新聞記者トナル、勞働組合「友愛會」ヲ創立シ會長ニ選ハル、又勞働教育協會ヲ創立シ其理事長、日本勞働學校ヲ創立其校長トナル、國際勞働總會日本勞働代表ニ任セラルルコト三度、帝國經濟會議議員被仰付、國際勞働協會國際聯盟協會、太平洋問題調查會、東京市政調查會各評議員、中央職業紹介委員タリ

鈴木英雄

神奈川縣第三區選出、立憲政友會所屬
從四位勳四等、漁業



明治十年十一月神奈川縣足柄下郡小田原町ニ生ル、東京帝國大學法科大學政治科卒業○農商務屬、水產局書記官、水產講習所囑託講師、農商務書記官兼農商務省參事官、特許局長ニ歷任ス、臨時條約改正調查委員會委員被仰付、現ニ日本漁網船具株式會社社長、共同漁業株式會社、日本工船漁業株式會社各監查役タリ

鈴木隆

千葉縣第一區選出、立憲政友會所屬



明治十五年一月千葉縣市原郡姉崎町ニ生ル、東京府師範學校卒業後政治經濟學ヲ修ム○内務大藏農商務各省囑託タリ、又淺草區會議員、東京市會議員ニ舉ケラル、歐米各國ヲ視察ス、現ニ東京株式取引所取引員、株式會社鈴木商會社長、鈴木隆同族株式會社社長タリ○衆議院議員當選三回

鈴木五六

愛知縣第五區選出、立憲政友會所屬
辯護士



明治十六年十一月愛知縣渥美郡赤羽根村ニ生ル、東京法學院卒業○司法官試補ニ任セラル後辯護士事務ニ從事ス、豊橋市會議員、同參事會員、同副議長、愛知縣會議員、同郡部會議長、縣會議長ニ舉ケラル、都市計畫愛知地方委員會委員被仰付

鈴木 巖

岩手縣第一區選出、立憲政友會所屬
勳四等



慶應二年三月盛岡市ニ生ル○嘗テ東京朝日新聞記者タリ後盛岡ニ於テ日刊新聞「三陸」ヲ主宰ス、淺岸村會議員、岩手縣會議員、盛岡消防組頭ニ舉ケラル、又臨時縣治調査會委員ヲ囑託セラル○衆議院議員當選三回

鈴木 安孝

秋田縣第一區選出、立憲政友會所屬
辯護士



明治十年九月宮城縣桃生郡須江村ニ生ル、和佛法律學校卒業○司法官試補、判事ニ任セラレ秋田地方裁判所判事ニ補セララル、後辯護士トナル、秋田市會議員、秋田縣會議員、同議長ニ舉ケラル

鈴木 憲太郎

宮崎縣選出、立憲民政黨所屬
正八位、會社員

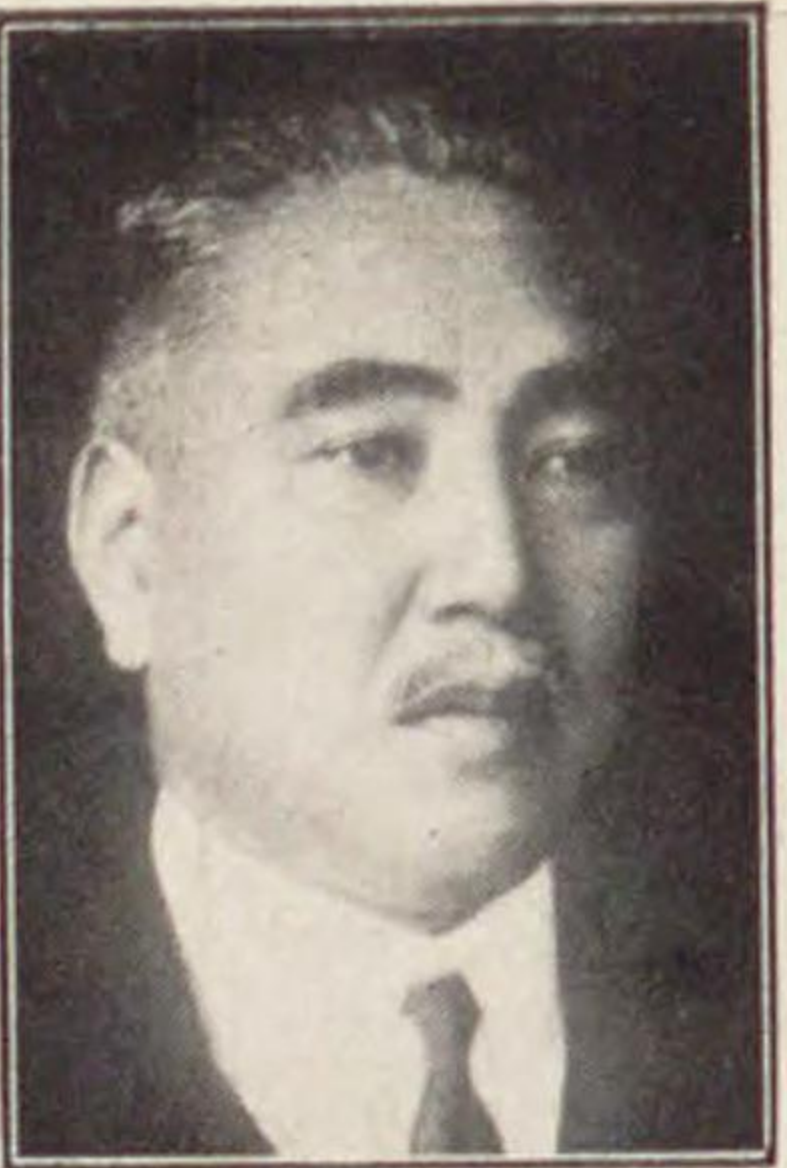


明治十五年九月宮崎縣東臼杵郡岡富村ニ生ル、明治大學法律科卒業○陸軍三等主計ニ任セララル、岡富村會議員、宮崎縣會議員、同參事會員、同副議長ニ舉ケラル、現ニ東臼杵郡畜産組合長、同郡農會長、宮崎縣農會長、延岡電氣株式會社取締役社長タリ

書記官長以下職員ノ履歷

書記官長 中村藤兵衛

從四位勳三等、高等官一等



明治十五年十一月群馬縣新田郡太田町ニ生ル、東京帝國大學法
科大學法律學科卒業○會計検査院副検査官ニ任セラリ、同七
鮮間、同六年十二月衆議院書記官兼副検査官ニ任セラリ、同七
年臺灣支那へ出張被仰付、八年西比利亞及支那へ出張被仰付、九年
朝鮮及滿洲へ出張被仰付、十年歐米各國へ出張ヲ命セラレ、九年
正、十二年八月衆議院書記官長ニ任セラリ、又營繕管財局參與
リ、大禮使事務官被仰付

書記官(兼) 土岐定應

從五位勳六等、高等官三等、委員課勤務



明治十七年九月大分縣下毛郡中津町ニ生ル、東京帝國大學法科
大學法律學科卒業○山林事務官補ニ任セラリ、大正四年七月衆
議院書記官兼臨時議院建築局事務官、農商務書記官ニ任セラリ、
又議院建築調査會幹事ヲ囑託セラリ、同十一年一月特許局事務
官兼衆議院書記官ニ任セラリ、大正七年支那朝鮮へ、十二年歐米
各國へ出張被仰付、現ニ委員課勤務課兼務タリ

書記官 田口 弼一

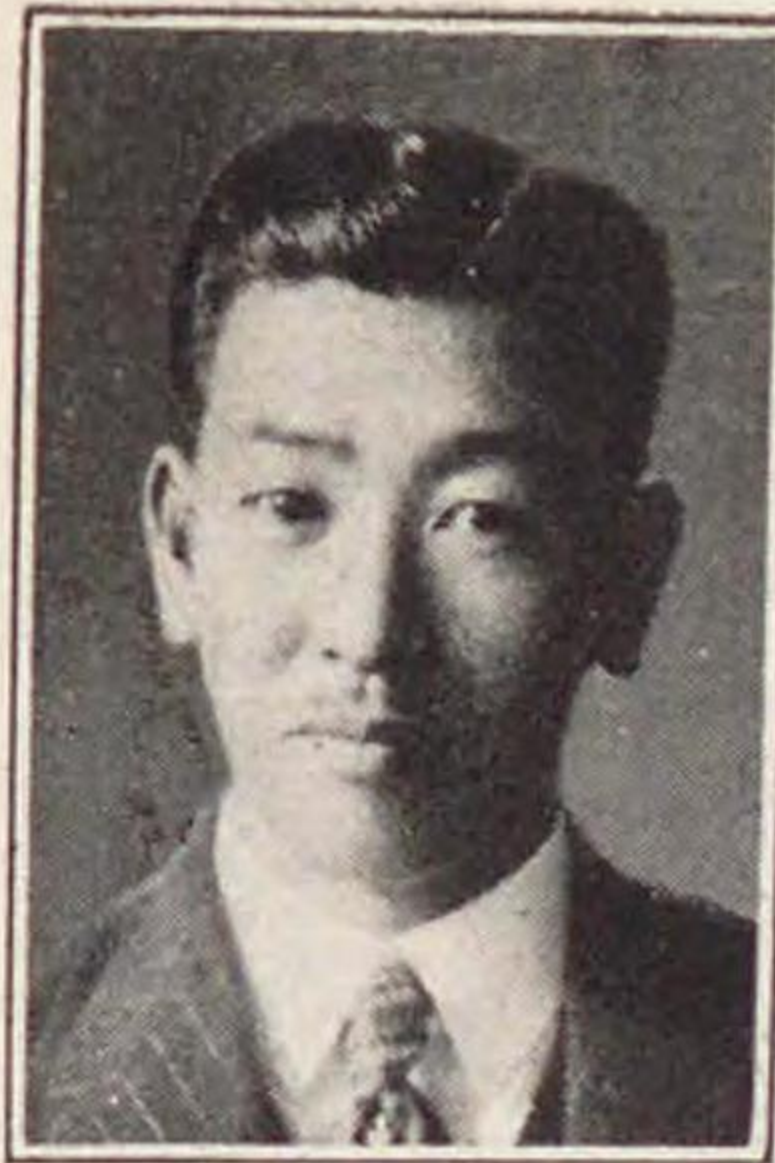
從五位、高等官三等、議事課長兼警務課長



明治十五年十月大分縣宇佐郡糸口村ニ生ル、東京帝國大學法科大學法律學科卒業○大分縣大分郡長、大分縣理事官ニ歷任シ、大正七年六月衆議院書記官ニ任セラル、七年西比利亞及支那へ出張被仰付、八年五月内務省參事官ニ兼任セラレ、十年支那へ出張ヲ命セラル、曩ニ臨時議院建築局事務官、同書記官ニ兼任セリ、十一年歐米各國へ出張ヲ命セラレ、十四年再度歐米各國へ出張ヲ命セラル、現ニ議事課長兼警務課長タリ

書記官 大木 操

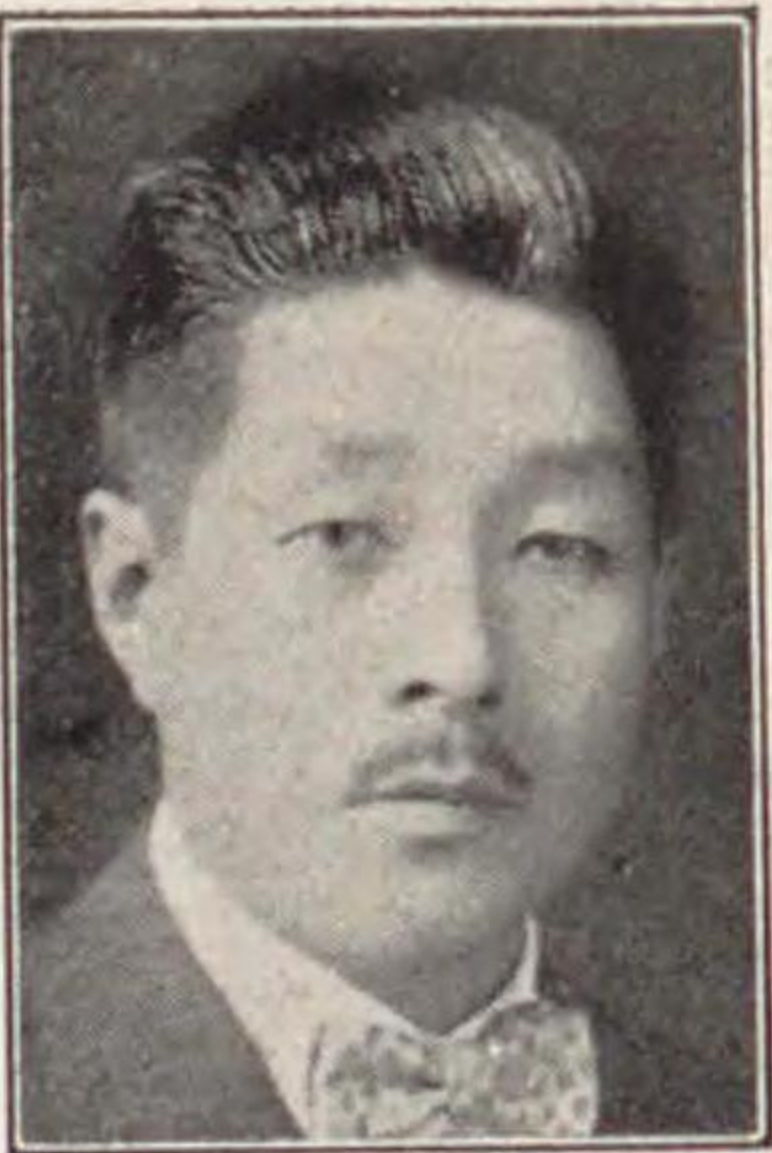
從五位、高等官三等、庶務課長兼委員課長



明治二十四年十月東京市ニ生ル、東京帝國大學法科大學法律學科卒業○副検査官兼會計検査院書記官ヲ歴テ大正十二年九月衆議院書記官兼副検査官ニ任セラル、十三年六月臨時議院建築局書記官ニ兼任セラレ、十四年五月營繕管財局書記官ニ兼任セララル、大正十三年樺太及亞港へ、十五年臺灣、支那香港、比律賓、蘭領東印度、英領海峽殖民地及濠洲へ、昭和二年歐米各國へ出張ヲ命セラル、現ニ庶務課長兼委員課長、議事課速記課兼務タリ

書記官 中御門 經民

從四位男爵、高等官四等、秘書課長



明治二十六年五月東京市ニ生ル、京都帝國大學政治經濟科卒業○海軍省事務官、拓殖局書記官ニ歷任シ大正十一年九月衆議院書記官ニ任セラル、大正十三年臺灣、支那、香港、比律賓、英領北ボルネオ、蘭領東印度諸島、英領海峽殖民地へ出張ヲ命セラレ、十五年朝鮮及支那へ出張ヲ命セラル、現ニ秘書課長、議事課委員課速記課兼務タリ

書記官 大池 眞

從六位、高等官五等、速記課長

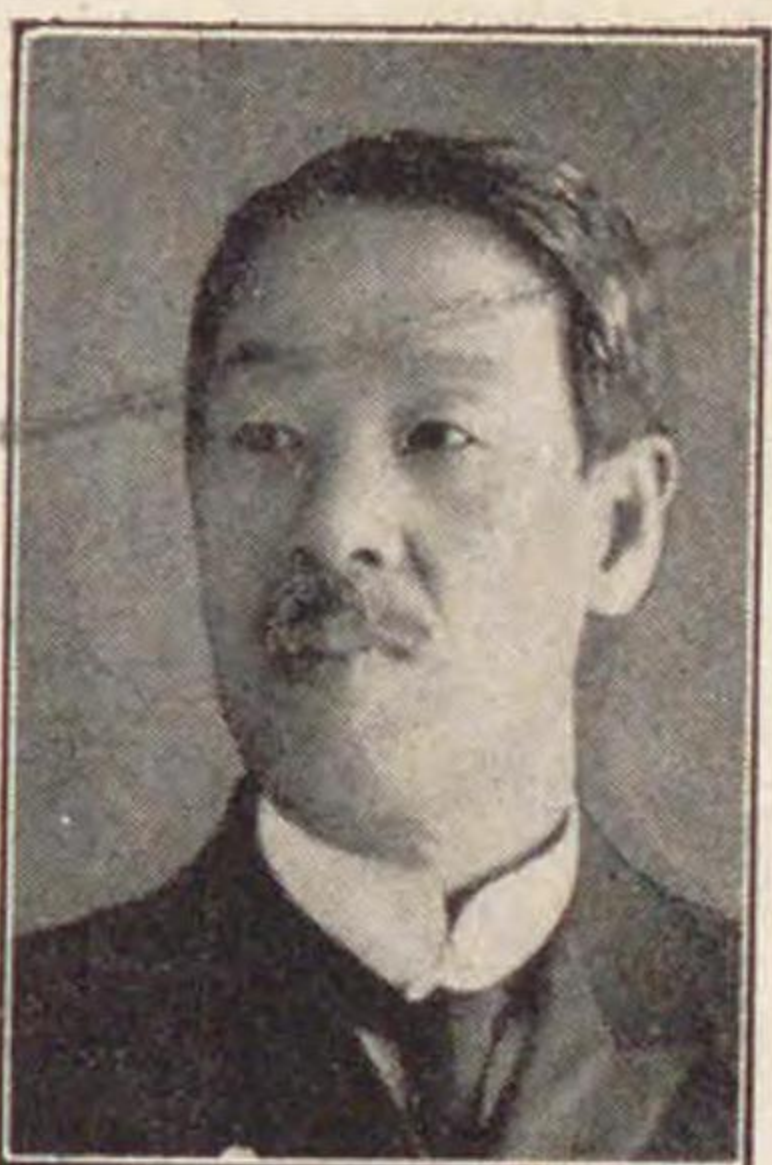


明治二十九年一月長野縣東筑摩郡山形村ニ生ル、東京帝國大學法學部政治科卒業○製鐵所副參事ニ任セラル、大正十四年四月衆議院書記官兼商工事務官ニ任セラレ、昭和二年支那へ出張ヲ命セラル、現ニ速記課長、委員課議事課兼務タリ

速記士 尾張捨吉郎

正七位勳六等、高等官六等

二三八



明治四年三月石川縣江沼郡大聖寺町ニ生ル、專修學校ニ學フ○
廣島縣警察本部警務課速記教授、衆議院臨時雇、同速記技手ニ歷
任シ大正十三年十二月衆議院速記士ニ任セラル

守衛長 宮城長藏

正七位勳六等、高等官六等



慶應三年一月兵庫縣城崎郡港村ニ生ル○衆議院臨時守衛、守衛、
守衛番長補、守衛番長、守衛副長ニ歷任シ大正十三年十二月衆議
院守衛長ニ任セラル

主事 岡田昌孝

從七位勳六等、高等官七等待遇
議事課勤務



明治二年九月東京府北多摩郡多摩村ニ生ル、英吉利法律學校、
東京法學院ニ於テ法律學ヲ修ム○武相雜誌編輯ニ從事ス、後衆
議院臨時雇、文部省普通學務局雇、大藏省雇、衆議院雇ヲ經テ衆
議院屬ニ任セラレ營繕管財局屬ニ兼任、昭和二年九月衆議院主
事ニ任セラル、現ニ議事課勤務タリ、曩ニ支那臺灣へ出張ヲ命
セラル

○議員選舉區別氏名

府縣 選舉區 氏名

東京府

府縣 選舉區 氏名

一

橫山勝太郎
瀨川光太郎
三木武吉郎
立川辰郎
櫻內辰郎

二

中島彌次郎
鳩山一團
安部磯吉郎
矢野鉉雄
小瀧辰雄

三

賴木桂吉
高木益太郎
伊藤仁太郎
安藤正純
小侯政一

四

太田信治郎
磯部次郎
國枝捨次郎

五

高木正年
鈴木富士彌
牧野貞吉
斯波貞吉

議員選舉區別氏名

神奈川縣

議員選舉區別氏名

	六	五	四	
戸	山井松	佐勝岩田	森吉石鈴	吉西
井	口坂田	竹田崎中	川川木	尾津
嘉	義豐千	庄永治	政郎兵	末
作	一光代	七吉郎逸	義衛弘治	度廣

兵庫縣

	一	三	二	一
中河藤砂野	平胎岡鈴	川赤小小	磯三	
井上原田	川中崎木	尾泉野野	宅	
丈米重	松楠久英	口藤又吉	庸	
一太郎	太衛門郎	義久郎	行幸	

二三九

京都府

	一	七	六	二
鈴水田森片	津坂中	佐鶴中前中	佐	
木谷崎岡	雲本村	藤岡島田村	藤	
吉長信直	國一	和守米繼	安	
之三			之	
助郎藏茂溫	利角亨	正文利藏男	助	

大阪府

	三	二	一	三	二
廣武	沼武紫	枅平一	關水村	山磯川	
瀨內	田藤安	谷賀松	島上本	部	
德作	嘉山九	寅定	彦國	宜清	
藏平	郎治郎	吉周吉	員郎吉	治吉助	

二三八

埼玉縣

一	四	三	二
定田秦粕 塚中 谷 門千 豐 次代 義 郎松助三	高武增 鳥田田 順德義 作郎一	飯堤大高 塚竹橋田 知清貫治 信六一郎	加石佐 藤塚藤 知三與 正郎一

群馬縣

二	一	三	二
井高木 本津檜 常仲三 作郎郎	清飯青武 水塚木藤藤 留春精七金 郎郎一郎吉	出野遠 井中藤 兵徹柳 吉也作	石大長高 坂澤島橋 養寅隆守 平郎二平

五 四 三 二

若田齋 宮藤 貞隆 夫昌夫	清土原大 瀨井野 一權惣兵 郎大衛吉	山青三 本木宅 唯雷利 次郎平	蔭小廣前 山寺岡田 貞謙一之 吉吉郎助
------------------------	-----------------------------	--------------------------	------------------------------

新潟縣

一	二	一
高安田山 橋倍邊本 光邦熊二 威郎一郎	本齋森牧 田藤山 恆耕英 之巖肇藏	志則向 波元井岡 安由倭竹 一郎庸雄郎

長崎縣

千葉縣

木暮武太夫

一

鈴木 多木 貞次 隆
川島 正次 郎
志村 清右衛門

二

鵜澤 宇八
吉植 庄一 郎
今井 健彦

三

森 齋 藤 利
土屋 清三 郎
千葉 三三 郎
横堀 治三 郎

茨城縣

栃木縣

二四二

一

河野 正信 義也
來栖 七郎 秀
中崎 俊秀

二

小峰 滿男 勇
山崎 三郎 猛

三

飯村 脩次 郎
原村 五郎 郎
海老澤 爲次 郎
宮古 啓三 郎

一

森 齋 藤 恪
高田 耘平 郎
高橋 元四 郎

奈良縣

二

齋藤 藤兵衛 郎
齋藤 太四郎
松村 光三 郎
藤沼 庄平 郎
神田 正雄 郎
栗原 彦三 郎

愛知縣

二

池田 敬八 郎
尾崎 行雄 郎
濱田 國松 郎
岸本 康通 郎

一

木村 久米 四郎 興
川崎 秀克 郎
井口 延次 郎
伊坂 秀五 郎

三重縣

議員選舉區別氏名

森本 千吉
八木 逸郎
岩本 武助
福井 甚三 郎
松尾 四郎

一

田中 善立 壽
小田 山松 壽
加藤 五郎 齋
鬼丸 辨齋 匡
椎尾 辨齋 匡

二四三

静岡縣

二 三 四 五

久野尊資	西脇十郎	瀧正雄	三輪太郎	加藤鯛一	山崎延吉	武富濟	岡本實太郎	大木喜六	鈴木五郎	杉浦武雄	山口忠五郎	山浦五郎	松浦五郎
------	------	-----	------	------	------	-----	-------	------	------	------	-------	------	------

山梨縣

一 二 三

小久江美代吉	海野數馬	松本君平	岸司良衛	庄谷良一	郡泉策太郎	小泉良一	井上剛一	倉元要一	大橋亦兵衛	永田善三郎	河西豐太郎	河邊七郎	田邊七郎	大崎清作
--------	------	------	------	------	-------	------	------	------	-------	-------	-------	------	------	------

滋賀縣

岐阜縣

一

竹内友治郎	穴水要七	清水銀藏	安原仁兵衛	堤康次郎	田中養達	富田八郎	山田道兄	匹田銳吉	河崎助太郎
-------	------	------	-------	------	------	------	------	------	-------

長野縣

二 三 一 二 三

井上孝哉	奧村千藏	佐竹直太郎	牧野良三	平井信四郎	渡邊德助	松本順造	小坂慎平	山本和郎	篠原邦太	小籾山邊重	樋口秀雄	小川平吉
------	------	-------	------	-------	------	------	------	------	------	-------	------	------

議員選舉區別氏名

宮城縣

四
 伊原五郎兵衛美
 戶田由多
 上條太信
 降旗元太郎
 植原悅二郎

福島縣

一
 藤澤幾之輔
 中島鵬六
 內ヶ崎作三郎
 菅原榮夫
 守屋榮夫
 二
 矢本平之助
 菅原英之助
 小倉之助

青森縣

二
 志賀和多利
 廣瀬為久
 柵瀬軍之章
 小野寺之章

山形縣

一
 高橋熊次郎
 西方利馬
 黑金泰義
 佐藤啓
 二
 鳴海文四郎
 工藤十三四
 長内則昭
 一
 中川貞機
 藤井達也
 工藤鐵男

議員選舉區別氏名

岩手縣

一
 栗山博
 堀切善兵衛
 菅野善右衛門
 八田宗吉
 金澤安之助
 石射文五郎
 菅村平馬
 林村平
 比佐昌平
 木村清治
 松本孫右衛門
 三
 田子一民
 熊谷巖
 鈴木巖

秋田縣

二
 松岡俊三
 熊谷直太
 奧山谷龜藏
 清水德太郎

福井縣

一
 町田忠治
 池内廣正
 田中隆三
 鈴木安孝
 二
 柳田清兵衛
 井出繁三郎
 池田龜治
 山本条太郎
 松井文太郎

二四七

二四六

廣島縣

	二	一	二
藤田若水	犬小星西小 養谷島村川 節二治太	久橫岡玉鶴 山山田野見 知泰忠知祐 之造彦義輔	沖島 島田 鎌俊 三雄

山口縣

一	三	二	一
庄久原晉太郎	橫作小宮嶋 山田山澤居 金高寬 郎郎藏裕哲	肥宮山望 田原道月 琢幸襄圭 司郎一介	森名岸 保川田 祐侃正 昌市記

富山縣

一	二	一
石寺野 坂島村 豐權嘉 一藏六	青佐櫻 山藤井兵五 憲五郎 三實郎	箸永中 本井橋 太柳德 吉郎郎

島根縣

一	二
俵原櫻木 孫夫次郎雄	谷口源十郎 三好榮次郎 矢野晉也 豐田收

石川縣

熊谷五右衛門	佐々木久二	添田敬一郎
--------	-------	-------

鳥取縣

二
上松山 埜村田 安謙毅 太郎三

高知縣

二	一	三	二	一
坂大下	富濱中	佐村二	小竹河	岩高須
本西元	田口谷	々松神	野內上	崎山
志鹿正	幸次	木恆駿	寅鳳哲	一長
魯之助	郎幸賴	長一治	郎吉吉	太高幸
雄幹助				吉

福岡縣

三	二	一
大臼有	吉大久龜淺	多宮山中
內田馬	田里恆井原	田川口野
暢久秀	磯廣次	勇一太
三內雄	吉郎雄郎三	雄貫郎剛

德島縣

二	一	二
田中小	中山木	西吉兒葛澤
淵村山	村崎本	村玉原本
豐谷	啓傳主	木右猪與
吉巍藏	郎助郎	生陽二平一
		一三

和歌山縣

愛媛縣

二	一	二	一
松山三	戶小宮	高真秋	淺生原
田下土	澤西脇	島鍋田	石田佐
三谷忠	民十長	兵	惠和之
德次造	郎和吉	吉勝清	八平治

香川縣

鹿兒島縣

二	一								
赤寺東	岩原藏岩床	矢水三鈴二							
塚田鄉	川園切次	野久保甚							
正市	與三四重二	力治							
助正實	助耕郎雄郎								

北海道

一					
山中西六三	花城永渡	竹下文隆	龜割安藏	伊禮肇	漢那憲和
本厚三郎					

沖繩縣

三			
永田良吉	津崎良武	英崎義彦	崎山武夫

佐賀縣

一	二	一	四
田石福	重元成	金三松一	坂末勝內
中井田	松田清	光浦田宮	井松野
亮次五	重信	庸數源治	大偕正
一郎郎	治肇愛	夫平治郎	輔郎憲郎

宮崎縣

二	一	
中安上中深	原大松平小	川西森
山達塚野水	田麻野山橋	原英峰
貞謙猛	十唯鶴岩一	茂太
雄藏司雄清	衛男平彦太	輔郎一

大分縣

熊本縣



四 三 二

木	神	檀	岡	松	板	佐	黑	平	淺	坂	林	東	岡	森
下	部	野	本	實	谷	々	住	出	川	東	路		田	正
成	爲	禮	幹	喜	順	木	成	三	幸	太			伊	太
太	藏	助	輔	代	助	平	次	郎	浩	郎	一	武	郎	則
郎						郎	章	郎						

五

前	小	三
田	池	井
政	仁	德
八	郎	寶

計 四六五

關員 一

二五四

昭和三年三月二十九日印刷
昭和三年三月三十一日發行

衆議院事務局
東京市京橋區北橫町八番地
印刷者 橫田與作

