

14.4

895

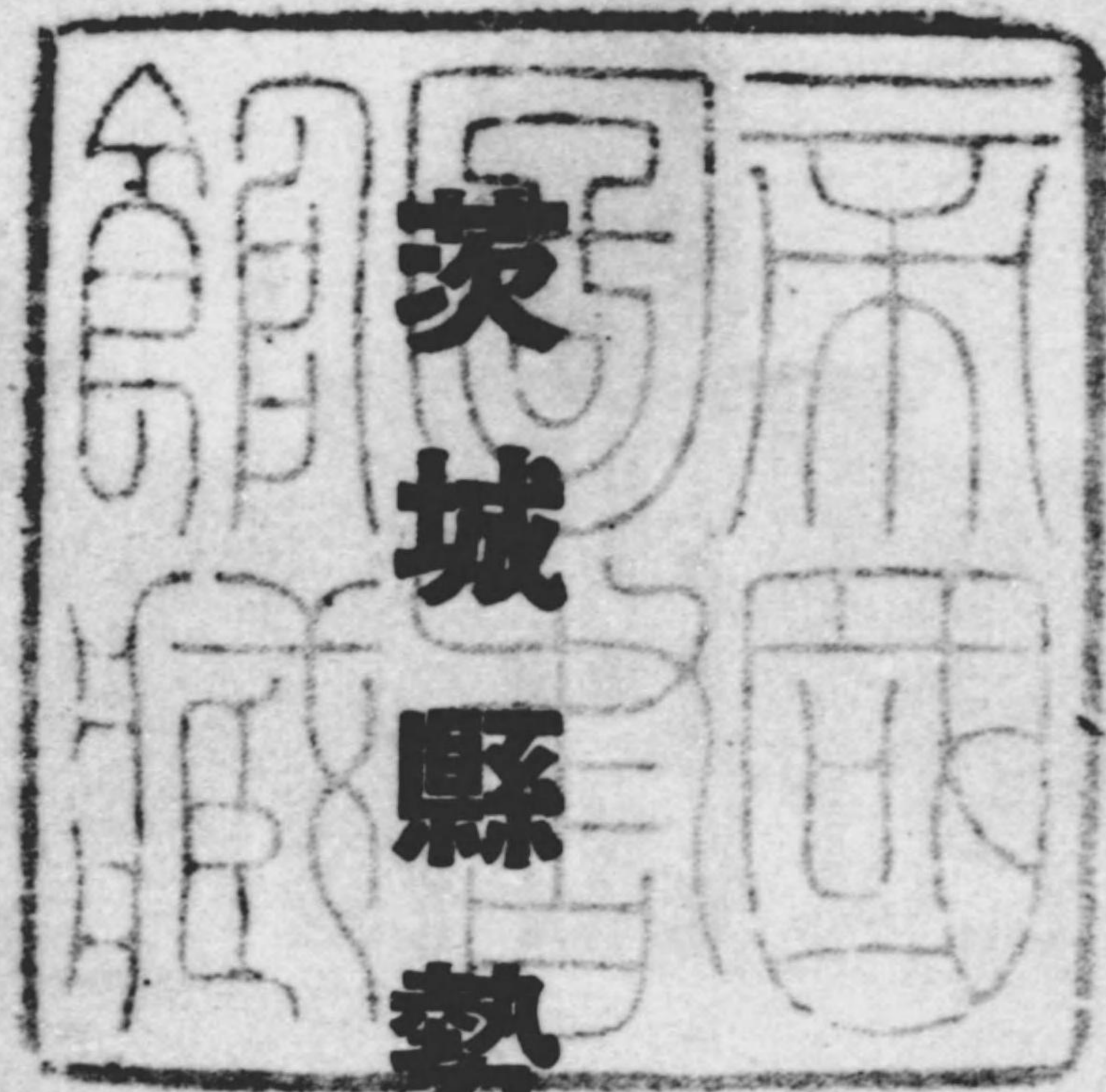
17-18

225

天
地
人
三
才
圖
說

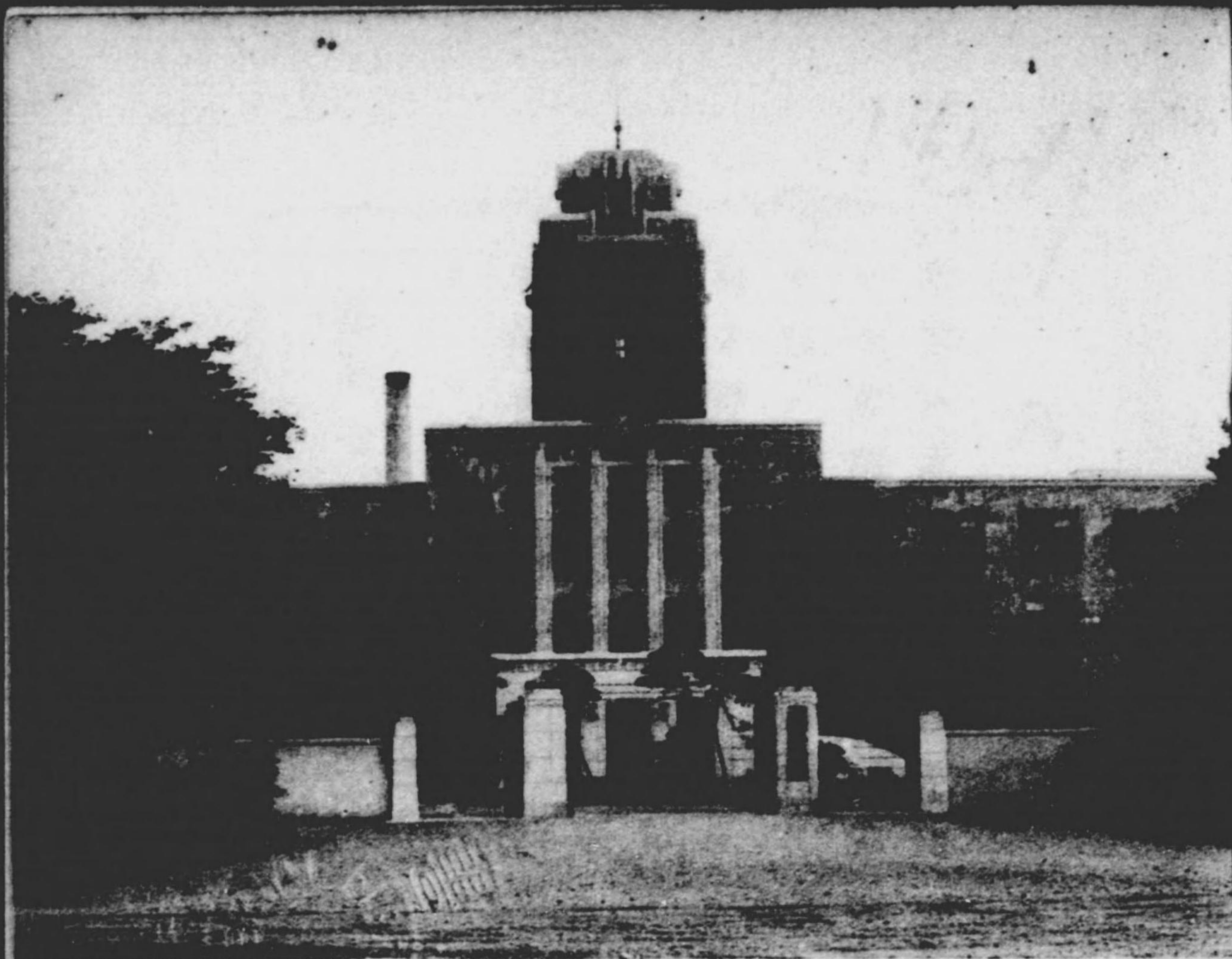
卷
之
一





茨城縣勢要覽





茨城縣廳

位 置	水戸市上市北三ノ丸縣廳構内
起 工	昭和四年四月二十四日
竣 工	昭和五年五月五日
建 面 積	貳千五百五拾貳平方米一四三
總延面積	壹萬參百六平方米七八五
建築費豫算	壹百貳拾八萬壹千圓



144-595

凡例

- 一、本書ハ本縣ノ現勢ヲ知ルノ便ニ資セシム爲其ノ最モ主要ナル事項ニ就テ統計的説明ヲ試ミタルモノナリ
- 一、本書ハ主トシテ昭和六年ノ事實ヲ基礎トシタルモ調査資料ヲ得サルモノニアリテハ昭和五年分ヲ収録セリ
- 一、本書ハ本縣ノ現勢ヲ知ルテ目的トスルモ特ニ其消長ヲ比較觀察スルノ便ニ供セム爲既往五箇年ノ事實ヲ併記セリ
- 一、本書ハ大正十五年ノ事實ハ何レモ昭和元年トシテ登載セリ

昭和七年十一月

茨城縣知事官房統計課

一八	耕地面積	三
一九	生産總額	三
二〇	本縣生産高ノ全國ニ於ケル地位	三
二一	農産	三
二二	畜産	三
二三	林産	三
二四	礦産	三
二五	水産	三
二六	工産	三
二七	會社	三
二八	工場	三
二九	銀行	三
三〇	貯蓄	三
三一	無盡業	三
三二	保險	三
三三	産業組合	三
三四	農業倉庫	三
三五	電氣及瓦斯事業	三
三六	ラデオ	三

三七	道路	九七
三八	鐵道及軌道	九七
三九	諸車	九七
四〇	船舶	一〇〇
四一	郵便、電信及電話	一〇二
四二	社會事業	一〇三
四三	小作爭議	一〇三
四四	警察官署及職員	一〇四
四五	犯罪	一〇七
四六	火災及消防機關	一〇八
四七	變死者	一〇九
四八	衛生機關	一一
四九	十種傳染病	一一
五〇	死亡者病類別	一一
五一	縣財政	一一
五二	市町村財政	一一
五三	諸稅負擔	一一
五四	議會	一一
五五	縣市町村職員	一一

メートル法

種別	名稱	命位	尺貫法
	ミクロン	メートルの百万分の一	
	ミリメートル	メートルの千分の一	三厘三毛
○	センチメートル	メートルの百分の一	三分三厘
	デシメートル	メートルの十分の一	三寸三分
○	メートル	基 本	三尺三寸
○	キロメートル	千メートル	九町十間
度	海里	1852メートル	16 ^リ 58 ^間 3尺6寸
面	平方ミリメートル	平方メートルの百万分の一	十一平方厘弱
	平方センチメートル	平方メートルの千分の一	十一平方分弱
	平方デシメートル	平方メートルの百分の一	十一平方寸弱
	○平方メートル	基 本	三合強
	平方キロメートル	百万平方メートル	百町八反三畝十歩
積	○アール	百平方メートル	一畝歩強
	ヘクタール	百アール	一町二十五歩
量	○立方センチメートル	立方メートルの百万分の一	
	立方デシメートル	立方メートルの千分の一	五合五勺強
	○立方メートル	基 本	五石五斗四升三合五勺強
	ミリリットル	リットルの千分の一	
	デシリットル	リットルの十分の一	五勺五才強
	○リットル	立方デシメートル	五合五勺強
	ヘクトリットル	百リットル	五斗五升四合三勺強
	キロリットル	千リットル	五石五斗四升三合五勺強
衡	ミリグラム	キログラムの百万分の一	
	○グラム	キログラムの千分の一	二分六厘七毛弱
	○キログラム	基 本	二百六十六匁七分弱
	○ト	千キログラム	二百六十六貫六百六十七匁弱
	カラット	二百ミリグラム	五厘三毛強

附 録

- 五六 最近十ヶ年ニ於ケル消長.....三
- 一 縣下優良農事團體及其ノ他.....一
- 二 蔬菜其ノ他ノ主産地.....二
- 三 郡市町村大字名.....三
- 四 主ナル山嶽、原野、河川.....四
- 五 本縣ノ歴代長官.....五
- 六 名所舊蹟.....六
- 七 國 寶.....七
- 八 史蹟名勝天然記念物.....八



位置

本縣ハ東海邊ノ極東ニ位シ東ハ太平洋ニ面シ西ハ栃木縣南ハ利根川ヲ以テ千葉、埼玉縣ニ界シ北ハ福島縣ニ接ス今之テ經緯度ニ釋スルニ東經百三十九度四十一分ヨリ百四十度五十分十秒北緯三十五度四十四分ヨリ三十六度五十六分二十秒ニ至レリ

(昭和六年十月一日現在調)

縣廳所在地 水戸市大字上市南三ノ丸

極東 鹿島郡波崎町東端利根川々口中央部
 極西 鹿島郡新郷村西端渡良瀬川中央部
 極南 鹿島郡波崎町東南端利根川中央部
 極北 多賀郡關本村山小川北端福島縣石城郡田人村及同縣東北河郡鮫川村トノ三村境界合一地点

東經 一四〇・二八・四六
 北緯 三六・三三・三六

東經 一四〇・五二・二〇
 北緯 三五・四四・〇〇

東經 一三九・四二・〇〇
 北緯 三六・五六・二〇

メートル法換算率

間チメートル	1間 = $\frac{20}{11}$ 米 = 1.8181818...メートル
メートルチ間	1米 = 0.55間
坪(歩)チ平方米	1坪 = $\frac{400}{121}$ 平方米 = 3.3057851239平方メートル
平方米チ坪(歩)	1平方米 = 0.3025坪
町チヘクタール	1町 = $\frac{120}{121}$ ヘクタール = $\frac{120}{121} \times 10,000$ 平方米 = 0.9917355371ヘクタール
ヘクタールチ町	1ヘクタール = 10,000平方米 = $\frac{121}{120}$ 町 = 1.008333町
立方尺チ立方米	1立方尺 = $\frac{1,000}{35,937}$ 立方米 = 0.02782647立方米
立方米チ立方尺	1立方米 = 35.937立方尺
立坪チ立方米	1立坪 = $\frac{8000}{1331}$ 立方米 = 6.0105184072立方米
立方米チ立坪	1立方米 = 0.166375立坪
石チ立方米	1石 = $\frac{10,000}{35,937}$ 立方米 = 0.278264立方米
立方米チ石	1立方米 = 3.5937石
石チヘクトリットル	1石 = $\frac{2401}{1331}$ ヘクトリットル = 1.8039068369ヘクトリットル
ヘクトリットルチ石	1ヘクトリットル = $\frac{1,331}{2,401}$ 石 = 0.5543525531石
貫チキログラム	1貫 = $\frac{15}{4}$ キログラム = 3.75キログラム
キログラムチ貫	1キログラム = $\frac{4}{15}$ 貫 = 0.26667貫

二地勢

本縣ハ北ニ阿武隈山脈ノ餘勢ヲ承ケ八溝、久慈、多賀ノ諸山脈連延南方ニ亘ル西南ニ至ルニ從ヒ平野愈々廣ク沼澤亦多シ
 縣ノ最北隣接縣ノ境上ニ聳ユルチ八溝山トシ縣内最高峰タリ之ヨリ八溝山脈南走シテ栃木縣トノ境ニ起伏シ一度那珂川ニ横斷セラレルモ餘脈尙西南ニ延ビ更ニ南ニ折ル筑波山加波山等ハ此ノ脈ニ屬ス又八溝山ノ東久慈川ヲ隔テ太平洋トノ間ニハ北方阿武隈山脈ヨリ連レル槌嶽山塊ノ横ハルアリ其ノ邊縁ニハ久慈、多賀ノ二山脈並ビ列リ脈中花園山神峰山、高鈴山、真弓山等名アリ
 斯ノ如ク東北部ハ概シテ山嶽重疊盤踞スルノ觀アレトモ西兩ニ至ルニ從ヒ次第ニ廣濶トナリ遂ニ關東平野ノ一部ヲ成ス平野ニハ臺地アリ低地アリ臺地ハ概ネ畑地トシテ耕サレ低地ハ概ネ灌溉ノ便アリテ水田遠ク相連ル此ノ間ヲ縫ウテ戀瀨川、櫻川ハ筑波山ノ東西兩側ヲ流レテ霞ケ浦ニ入り又利根、鬼怒、小貝ノ諸川ハ上野、下野ヨリ來リ縣ノ西南界ヲ流レテ海ニ入ル就中利根ハ本邦稀ニ見ル大河ニシテ世ニ之ヲ坂東太郎ト稱ス湖沼ノ大ナルモノハ霞ケ浦ニシテ常陸ノ南偏ニ在リ山ノ筑波、水ノ霞ケ浦古來一雙ノ勝景トシテ數ヘラレシガ近來海軍航空隊ノ霞ケ浦沿岸ニ設ケラルルニ及ビ其ノ名遠ニ世界的ニ著ハレルニ至レリ
 東方一帶ハ太平洋ニ面スレドモ沿岸ハ屈曲極メテ少ク殊ニ南中鹿島灘沿岸ハ一帶ニ砂濱長ク連リテ十八里ノ間些ノ出入ナシ從ツテ海岸線概ネ單調ニシテ良港灣ニ乏シク漁船ノ出入ニ便スルモノ亦甚タ少シ

三沿革

本縣ハ神代ニ於テ武甕槌尊經津主尊ノ東國經略及崇神ノ朝豐城入彦命ノ東國治定景行ノ朝日本武尊ノ東征等ニ關シ其ノ歴史極メテ古ク成務ノ朝始メテ國造縣主ヲ置カレ大化改新ニハ國司ヲ置カル國司ノ勢衰フルヤ源平兩家勢力ヲ扶植シテ數々之ガ兵革ノ區トナリ鎌倉時代ニ及ブ南北朝時代ニハ北畠親房來リテ義ヲ唱ヘ南風一時競ヒシモ遂ニ意ノ如クナラズ大勢北朝ニ傾ケリ戰國時代ニハ擧ケテ爭亂ノ巷トナリ佐竹氏連ニ水戸城ニ據リテ地方ニ雄視セリ次テ徳川時代ニハ二十五藩三家ニ分領セラレ以テ明治維新ニ及ブ明治四年七月廢藩置縣トナルヤ茨城新治印旆ノ三縣設置セラレ今ノ本縣地域ノ內常陸國ハ茨城新治二縣之ヲ分管シ下總國ハ印旆縣之ヲ管ス越エテ六年六月印旆縣ハ千葉縣ト改稱シ八年五月三縣ノ廢合分割ニ依リ今ノ本縣地域ヲ形成スルニ至レリ

四面積

本縣ノ面積ハ六千九百九十二方秆二五六東西凡百五秆五南北凡百三十三秆八ニシテ其ノ周圍五百四十二秆三ニ及ビ全國ノ總面積三十八萬千八百七十二方秆ニ對比スルトキハ一分六厘ニ當リ全國ノ第二十三位ニ在リ

郡市別ノ面積、廣袤、周圍

郡市	周圍			面積	同上百分
	東	西	南北		
全管	105,500	133,800	6,092,256	100.00	
水戸市	18,400	4,700	6,169	0.10	
東茨城郡	208,900	31,300	551,389	9.05	
西茨城郡	132,100	30,000	387,762	6.37	
那珂郡	151,200	5,500	513,386	8.43	
久慈郡	190,400	3,400	809,871	13.29	
多賀郡	150,500	24,000	556,402	9.13	
鹿島郡	177,200	39,200	469,737	7.71	
行方郡	93,000	31,800	319,338	5.24	
稻敷郡	177,700	26,700	527,955	8.83	

新治郡	131,500	30,000	531,836	9.06
筑波郡	133,100	14,900	310,953	5.11
眞壁郡	105,600	13,700	345,548	5.67
結城郡	119,400	19,200	259,685	4.27
猿島郡	104,900	23,900	303,117	4.96
北相馬郡	88,900	27,200	169,118	2.74

本調査ハ陸軍參謀本部陸地測量部ニ於テ(自明治四十年至昭和三年)間ノ測圖ニシテ昭和四年六月迄ニ發行セル五萬分ノ一地形圖上ニ於テ測定セルモノナリ

五 郡市別面積

本調査ハ陸軍參謀本部陸地測量部ニ於テ(自明治四十年至昭和三年)間ノ測圖ニシテ昭和四年六月迄ニ發行セル五萬分ノ一地形圖上ニ於テ測定セルモノナリ

六土地

本縣ノ土地ハ總反別四十九萬千六百七十六町四反歩ニシテ内御料地二百二十四町一反歩
國有地六萬二千二十二町歩民有地四十二萬九千四百三十町三反歩ナリ而シテ地類別ニ之
ヲ細別セバ耕地二十一萬八千三十六町七反歩、山林二十二萬二千九百三十六町五反歩原
野二萬一千三百六十三町六反歩、宅地一萬八千六百二十五町六反歩、池沼三千三十二町
四反歩其ノ他七千六百八十二町一反歩ナリ

土地所有別總反別

昭和六年一月一日現在

地類	御料地 國有地			民有地			合計
	有租地	免租地	免租年期地	有租地	免租地	免租年期地	
畑地	六三〇町	一五三町	九三、一八九二町	二〇五町	九三、三九四七町	二八、〇三六二町	一八、六三五六町
宅地	二五	一八、六六四	二四、三三八四	六七	一八、六三三	一、四六三〇	二二、三六三六
鹽田	一	一	一	一	一	一	一
池沼	一、八〇七七	六二六三	五九八四	一、三四〇七	三、〇三三四	三三、九三六五	一、四六三〇
山林	四、一五六、八三三七	一六六、〇六六六	一、四六三〇	一、四六三〇	一、四六三〇	一、四六三〇	一、四六三〇
牧場	一	一	一	一	一	一	一
原野	二六〇	一七三六	二一、〇六三九	二〇〇	二一、〇七三九	二一、〇七三九	二一、〇七三九
雜種地	〇九	四六二四	七八・五	七二八・五	一、一九〇八	一、一九〇八	一、一九〇八

社寺地	一、二九八	六〇六・一	一	六〇六・一	一、七三三・九
官衛學校	一、六八〇	一、六七四・四	一	一、六七四・四	三、二九二・四
其他用地	三三〇・一六二、〇三三・〇	四二六、〇九二・三	二、八七八・九	四五九・一	四二九、四三〇・三
計	三三〇・一六二、〇三三・〇	四二六、〇九二・三	二、八七八・九	四五九・一	四二九、四三〇・三

本縣ノ土地ハ總反別四十九萬千六百七十六町四反歩ニシテ内御料地二百二十四町一反歩
國有地六萬二千二十二町歩民有地四十二萬九千四百三十町三反歩ナリ而シテ地類別ニ之
ヲ細別セバ耕地二十一萬八千三十六町七反歩、山林二十二萬二千九百三十六町五反歩原
野二萬一千三百六十三町六反歩、宅地一萬八千六百二十五町六反歩、池沼三千三十二町
四反歩其ノ他七千六百八十二町一反歩ナリ

昭和六年一月一日現在

八人口

昭和六年十月一日現在ニ於ケル本縣戶口ノ總數ハ本籍人口百七十三萬九千百三十五人内男八十七萬千六百九十人、女八十六萬七千四百四十五人、現住人口百五十萬九千九百六十五人、内男七十四萬五千七百八十九人、女七十六萬四千七百七十六人、現住戶數二十七萬八千三百二十五戶ニシテ一方料平均二百四十八人一戶平均五・四三人ニ當レリ

昭和六年十月一日現在

郡市名	本籍人口		現住人口		現住戶數
	男	女	男	女	
水戸市	二〇、五三七	二〇、六三八	二五、〇八五	二五、五〇四	五〇、五八九
東茨城郡	七、三六一	七、〇六〇	六五、四八八	六五、四五〇	一三〇、九三八
西茨城郡	四、一四三	四、九五六	三五、八五〇	三七、〇四四	七二、八九四
那珂郡	七、九四二	八、〇八九	六一、三一一	六四、〇四六	一二五、三五七
久慈郡	七、八八九	七、五二六	六〇、四三七	六二、五四六	一二三、九八三
多賀郡	四、七二六	四、八七二	六一、七二九	六二、〇〇一	一二三、七三〇
鹿島郡	五、五五七	五、二九三	四二、五三四	四四、四七四	八七、〇〇九
行方郡	三、九〇三	三、七一一	二九、一九〇	三〇、三六九	五九、五五九
新治郡	七、七三三	七、五二四	五五、三六八	五五、六一四	一一〇、九八二
稲敷郡	六、〇二八	五、九三五	四九、四五六	四九、四三二	九八、八六〇
計	一五二、二二七	一五二、二二七	一、四〇、五五〇	一、四〇、五五〇	二六、一六四

筑波郡	五、〇九九	五、二九三	一〇二、三九一	四一、九三二	四二、九九九	八四、九三二	一四、六四四
眞壁郡	七、二八一	七、八二三	一五八、一〇四	六二、二〇三	六三、三〇九	一二五、五二二	三三、一四〇
結城郡	六、七二五	六、五五八	一三三、六八三	五三、〇八五	五四、三三〇	一〇七、四〇五	一八、三四一
猿島郡	七、八九四	七、二六九	一四四、一六三	五八、八六〇	五九、一四九	一一六、〇〇九	一九、六一五
北相馬郡	三、三〇二	三、一九七	六四、二七四	二五、二九一	二六、二五六	五一、五四七	九、二五七
總計	八七、六九〇	八六、四四五	一、七三九、一三五	七四五、七八九	七四四、一七六	一、五〇九、九六五	二七八、三三五
昭和五年	八五九、二二五	八五五、一三七	一、七二四、三三二	七三四、〇八〇	七五三、二二七	一、四八七、二九七	二七七、九八三
同 四年	八四七、六六八	八四三、九〇六	一、六九一、五七四	七五〇、六四九	七六七、八七五	一、五一八、五二四	二七五、三四五
同 三年	八三五、五三三	八三一、九二二	一、六六七、四四四	七四二、六五七	七六〇、三九七	一、五〇三、〇五四	二七五、二二三
同 二年	八三三、九六六	八一九、二七五	一、六四三、二〇一	七三一、四四三	七五〇、二四六	一、四八一、六八九	二七四、三八八

(一)

最近五ヶ年間に於ケル人口、戸數毎年増加歩合ヲ示セバ次ノ如シ(千ニ付) △印ハ減

昭和六年
同五年
同四年
同三年
同二年

本籍人口	現住人口	現住戸數
一四、四六	一五、二四	一、三二
一三、四七	△三〇、六	九、五八
一四、四七	一〇、一九	〇、四六
一五、三七	一四、三二	三、〇九
一六、四〇	一七、三三	二、〇三

(二)

人口一萬以上ノ市及町村ノ趨勢

昭和六年 大正十五年

五年間ノ増減△ハ減

市	現住人口	現住戸數	現住人口	現住戸數	人員	員
水戸市	五〇、五九	一〇、三〇三	四七、九八三	九、七五三	二、六〇六	四
多賀郡日立町	二七、三八	五、五七七	二四、一七三	五、三三三	三、二二五	一三
猿島郡古河町	一八、四七	三、六二四	一六、六一八	三、四〇二	一、八五四	一三
新治郡土浦町	一八、三六	三、九三七	一五、三六五	三、三〇四	三、〇三	一六
新治郡石岡町	一八、二六	三、四五一	一六、六五一	三、二二七	一、六一	七

(三)

縣内在留外國人ヲ國籍別ニ示セバ次ノ如シ(昭和六年末)

國籍別	現住人口	現住戸數	人員	員		
結城郡結城町	一五、四八	二、八〇〇	一四、五六	二、六八〇	九六二	六
多賀郡助川町	一四、九三	三、二五七	一〇、四一九	二、四三一	四、五二三	四三
那珂郡湊町	一四、八〇	三、〇九一	一三、五三七	二、九〇三	一、二八三	九四
眞壁郡下館町	三三、〇五	二、四〇四	一一、三三六	二、二四一	六八九	六二
東茨城郡磯濱町	二一、八二	二、六九四	一一、八六〇	二、七四四	△二八	△三
東茨城郡常磐村	一〇、三九	二、二二二	七、七五八	一、六三四	二、六三一	三九
多賀郡松原町	一〇、二九	二、一六五	九、九七二	二、二二六	三二九	三三
多賀郡磯原町	一〇、〇九	二、二四八	九、八八七	二、三三五	一六二	一六
支那	一一三		露西亞		二	
英吉利	三		土耳其		二	
佛蘭西	三		北米合衆國		二六	
獨逸	五		計		一五五	

九 婚姻、離婚、出生、死産、死亡

本縣ニ於ケル昭和五年中ノ婚姻一萬一千三百八十一(組)、離婚七百三十一(組)、出生五萬五千六百八十四死亡二萬九千五百八、死産三千五百三十八ニシテ人口千ニ對スル割合ハ婚姻七組五四、離婚〇組四八、生産三六八八、死亡七十九人五四、死産二人三四ニ當リ而シテ自然増加ニヨル差即チ出生、死亡ノ差ニ依ル増ハ二萬六千七百七十六人ニシテ人口千ニ對シ一七人三四ニ當レリ

實數	昭和五年		同 四年		同 三年		同 二年		同 元年	
	出生、死亡ノ差増	婚姻(組)	出生、死亡ノ差増	婚姻(組)	出生、死亡ノ差増	婚姻(組)	出生、死亡ノ差増	婚姻(組)	出生、死亡ノ差増	婚姻(組)
千人	二、三六二	七三二	二、七六九	七六七	二、六七〇	七三三	二、八四八	八三二	三、三二五	七六六
付	三、三三八	五、六八四	三、六六四	五、〇九八	三、八六三	五、一三六	三、七六八	三、九五〇	三、七六四	五、七六四
出生	二、三六二	七三二	二、七六九	七六七	二、六七〇	七三三	二、八四八	八三二	三、三二五	七六六
死亡	一、九〇八	三、三三八	三、二八二	三、三〇二	三、一五九	三、四〇三	三、一五九	三、一五九	三、一五九	三、一五九
死産	二、一七六	三、三三八	二、三二六	三、三〇二	二、三二六	三、三〇二	二、三二六	二、三二六	二、三二六	二、三二六
婚姻(組)	七〇四	七三二	六〇六	七〇七	六〇六	七〇七	六〇六	七〇七	六〇六	七〇七
離婚(組)	〇〇八	〇〇八	〇〇七	〇〇七	〇〇七	〇〇七	〇〇七	〇〇七	〇〇七	〇〇七
出生	二、三六二	七三二	二、七六九	七六七	二、六七〇	七三三	二、八四八	八三二	三、三二五	七六六
死亡	一、九〇八	三、三三八	三、二八二	三、三〇二	三、一五九	三、四〇三	三、一五九	三、一五九	三、一五九	三、一五九
死産	二、一七六	三、三三八	二、三二六	三、三〇二	二、三二六	三、三〇二	二、三二六	二、三二六	二、三二六	二、三二六
婚姻(組)	七〇四	七三二	六〇六	七〇七	六〇六	七〇七	六〇六	七〇七	六〇六	七〇七
離婚(組)	〇〇八	〇〇八	〇〇七	〇〇七	〇〇七	〇〇七	〇〇七	〇〇七	〇〇七	〇〇七
出生	二、三六二	七三二	二、七六九	七六七	二、六七〇	七三三	二、八四八	八三二	三、三二五	七六六
死亡	一、九〇八	三、三三八	三、二八二	三、三〇二	三、一五九	三、四〇三	三、一五九	三、一五九	三、一五九	三、一五九
死産	二、一七六	三、三三八	二、三二六	三、三〇二	二、三二六	三、三〇二	二、三二六	二、三二六	二、三二六	二、三二六
婚姻(組)	七〇四	七三二	六〇六	七〇七	六〇六	七〇七	六〇六	七〇七	六〇六	七〇七
離婚(組)	〇〇八	〇〇八	〇〇七	〇〇七	〇〇七	〇〇七	〇〇七	〇〇七	〇〇七	〇〇七
出生	二、三六二	七三二	二、七六九	七六七	二、六七〇	七三三	二、八四八	八三二	三、三二五	七六六
死亡	一、九〇八	三、三三八	三、二八二	三、三〇二	三、一五九	三、四〇三	三、一五九	三、一五九	三、一五九	三、一五九
死産	二、一七六	三、三三八	二、三二六	三、三〇二	二、三二六	三、三〇二	二、三二六	二、三二六	二、三二六	二、三二六
婚姻(組)	七〇四	七三二	六〇六	七〇七	六〇六	七〇七	六〇六	七〇七	六〇六	七〇七
離婚(組)	〇〇八	〇〇八	〇〇七	〇〇七	〇〇七	〇〇七	〇〇七	〇〇七	〇〇七	〇〇七
出生	二、三六二	七三二	二、七六九	七六七	二、六七〇	七三三	二、八四八	八三二	三、三二五	七六六
死亡	一、九〇八	三、三三八	三、二八二	三、三〇二	三、一五九	三、四〇三	三、一五九	三、一五九	三、一五九	三、一五九
死産	二、一七六	三、三三八	二、三二六	三、三〇二	二、三二六	三、三〇二	二、三二六	二、三二六	二、三二六	二、三二六
婚姻(組)	七〇四	七三二	六〇六	七〇七	六〇六	七〇七	六〇六	七〇七	六〇六	七〇七
離婚(組)	〇〇八	〇〇八	〇〇七	〇〇七	〇〇七	〇〇七	〇〇七	〇〇七	〇〇七	〇〇七
出生	二、三六二	七三二	二、七六九	七六七	二、六七〇	七三三	二、八四八	八三二	三、三二五	七六六
死亡	一、九〇八	三、三三八	三、二八二	三、三〇二	三、一五九	三、四〇三	三、一五九	三、一五九	三、一五九	三、一五九
死産	二、一七六	三、三三八	二、三二六	三、三〇二	二、三二六	三、三〇二	二、三二六	二、三二六	二、三二六	二、三二六
婚姻(組)	七〇四	七三二	六〇六	七〇七	六〇六	七〇七	六〇六	七〇七	六〇六	七〇七
離婚(組)	〇〇八	〇〇八	〇〇七	〇〇七	〇〇七	〇〇七	〇〇七	〇〇七	〇〇七	〇〇七

一〇 兵 事

本縣昭和六年度ニ於ケル壯丁ノ受檢者總數ハ一萬五千六百十人ニシテ内甲種合格ハ四千三百八十三人ニテ約二割八分強ヲ占メ乙種合格ハ四千九百九十五人ニテ二割七分弱ニ當リ國民兵及兵役免許トナルモノハ四割五分強ニ當レリ
 次ニ海軍志願兵ハ千八百七十七人ヲ算シ内合格者ハ三百二十二二人ニテ一割七分強ニ當リ右ノ内採用セラレタルモノ百四十二人ナリ

(一) 受檢壯丁成績

甲種	乙種		丙種	丁種	戊種	合計
	第一	第二				
昭和六年	四、三三三	一、四五一	三、七九五	一、二〇八	一元	一五、六二〇
同 五年	四、一〇七	一、八五六	五、一四九	一、〇八八	六	一四、九九三
同 四年	三、九八六	一、八〇三	五、二二八	一、二二四	一四	一四、七二八
同 三年	四、一二三	一、五〇一	四、九七五	一、〇四二	八	一四、三三三
同 二年	四、〇九九	一、三三三	四、七三三	五三三	一〇	一三、九三三

(二) 海軍志願兵

昭 和 六 年	志願者		採 用 者	探 用 者
	合格	不合格		
昭 和 六 年	一、八七	三三	一、四六	五
同	五年 一、五六	二九	一、二七	三
同	四年 一、〇五	二八	七	二
同	三年 七〇	四八	三	二
同	二年 五二	一九	三	四
×印ハ掌電信兵ナリ				

總數 合格 不合格 取消及不參者 總數 水兵 軍樂兵 機關兵 船匠兵 看護兵 主計兵 航空兵

一一 神社及宗教

本縣昭和六年ニ於ケル神社寺院及其ノ他神佛道基督教會數ハ神社二千七百四十一社ヲ算シ更ニ之ヲ類別セバ官幣大社一、別格官幣社一、國幣中社二、縣社十四、郷社四十九、村社以下ヲ通シ二千六百七十四社アリ寺院ハ其ノ數千三百三十八、内眞言宗ニ屬スルモノ四百七十一ニシテ最モ多ク天台、曹洞、眞、淨土、時宗之ニ亞ク又境外佛堂ハ五百六十三堂基督教會堂講義所ハ二十九箇所、神佛道教會說教所ハ三百九十箇所ナリ

一 神社及神職

昭和六年十二月三十一日現在

昭 和 六 年	官幣大社	別格官幣社	國幣中社	縣社	郷社	村社	無格社	合計	神職
同	一	一	二	四	四九	一、五九	一、二六	二、七二	三七八
同	一	一	二	四	四九	一、五七	一、二七	二、七四	三八九
同	一	一	二	三	四九	一、五七	一、三〇	二、七三	三六七
同	一	一	二	三	四九	一、五七	一、三〇	二、七三	三六五
同	一	一	二	三	四九	一、五七	一、三〇	二、七三	三六五

眞宗本願寺派
 新義眞言宗豐山派
 眞言宗醍醐派
 時宗
 曹洞宗
 日蓮宗

一
七
三
二
四
六

日蓮正宗
 新義眞言宗智山派
 眞言宗東寺派
 臨濟宗妙心寺派
 眞宗大谷派
 計

一
四
一
一
五
六

一二學齡兒童

本縣ニ於ケル昭和七年三月一日現在學齡兒童ノ總數ハ二十九萬二千三百五十九人ニシテ
 内男十四萬七千七十二人女十四萬五千三百四十七人ナリ而シテ就學始期既達者總數ハ二十
 五萬二千五百七十一人ニシテ右ノ内就學シタル者二十五萬二千二百七十八人就學セザル者
 千二百九十三人ナリ
 近時就學率向上シ百人ニ付九十九人四分九厘ノ好成绩ヲ示セリ

昭和六年度	昭和五年度	昭和四年度	昭和三年度	昭和二年度
總數	二九二、三五九	二八六、〇三二	二八〇、四九九	二七五、八九五
男	一四七、〇三二	一四三、八九二	一四一、〇九九	一三九、〇二一
女	一四五、三二七	一四二、一三九	一三九、四〇〇	一三六、八八四
就學歩合	九九・四九	九九・五〇	九九・四四	九九・四三
人口千ニ付 學齡兒童	一九三・六二	一九二・三三	一八四・七一	一八三・五五
				一八三・九七

本縣ニ於ケル昭和七年三月一日現在學齡兒童ノ總數ハ二十九萬二千三百五十九人ニシテ
 内男十四萬七千七十二人女十四萬五千三百四十七人ナリ而シテ就學始期既達者總數ハ二十
 五萬二千五百七十一人ニシテ右ノ内就學シタル者二十五萬二千二百七十八人就學セザル者
 千二百九十三人ナリ
 近時就學率向上シ百人ニ付九十九人四分九厘ノ好成绩ヲ示セリ

一五 社會教育

本縣昭和七年三月一日現在ニ於ケル青年訓練所ノ總數ハ三百九十八内公立三百〇十六、私立二ニシテ生徒數一萬七千六百九十五人ナリ又青年團ハ其ノ數七百六十四内男三百八十一、女三百八十三ニシテ團員數ハ男五萬五千五百八十一人、女三萬七千四百六十六人ナリ圖書館ハ九十三、内公立五十一、私立四十二ニシテ圖書冊數十五萬五千四百九十八冊其ノ閱覽人員二十八萬八千九百六十九人ナリ其ノ他公立大禮記念教育參考館一アリ

一 青年訓練所

昭和六年度	昭和五年度	昭和四年度	昭和三年度	昭和二年度
所數	三九八	四〇二	四〇三	四〇五
主事及指導員數	二、四六六	二、五三八	二、五八九	二、六七七
生徒數	一七、六九五	一八、〇九四	一八、一五四	二一、四九八
年度内修了者數	二、九〇〇	二、九三五	三、五九五	三、八六七
				四、〇一八

二 青年團

昭和六年度	昭和五年度	昭和四年度	昭和三年度	昭和二年度	男				女						
					團體數	團員數	經費	團體數	團員數	經費					
三六一	三六一	三六一	三六一	三六四	三六三	三六三	三六三	三六三	三六三	三六三	三六三	三六三	三六三	三六三	三六三
五、五八一	五、四〇七	五、四〇七	五、四〇七	五、四〇七	四三、〇三七	四三、〇三七	四三、〇三七	四三、〇三七	四三、〇三七	四三、〇三七	四三、〇三七	四三、〇三七	四三、〇三七	四三、〇三七	四三、〇三七
三六一	三六一	三六一	三六一	三六一	三六三	三六三	三六三	三六三	三六三	三六三	三六三	三六三	三六三	三六三	三六三
五、四〇七	五、四〇七	五、四〇七	五、四〇七	五、四〇七	四三、〇三七	四三、〇三七	四三、〇三七	四三、〇三七	四三、〇三七	四三、〇三七	四三、〇三七	四三、〇三七	四三、〇三七	四三、〇三七	四三、〇三七
三六一	三六一	三六一	三六一	三六一	三六三	三六三	三六三	三六三	三六三	三六三	三六三	三六三	三六三	三六三	三六三
五、四〇七	五、四〇七	五、四〇七	五、四〇七	五、四〇七	四三、〇三七	四三、〇三七	四三、〇三七	四三、〇三七	四三、〇三七	四三、〇三七	四三、〇三七	四三、〇三七	四三、〇三七	四三、〇三七	四三、〇三七
三六一	三六一	三六一	三六一	三六一	三六三	三六三	三六三	三六三	三六三	三六三	三六三	三六三	三六三	三六三	三六三
五、四〇七	五、四〇七	五、四〇七	五、四〇七	五、四〇七	四三、〇三七	四三、〇三七	四三、〇三七	四三、〇三七	四三、〇三七	四三、〇三七	四三、〇三七	四三、〇三七	四三、〇三七	四三、〇三七	四三、〇三七

三 圖書館

昭和六年度	昭和三年度	昭和二年度	和漢書		洋書		計	閱覽人員
			館數	冊數	冊數	冊數		
四一	四〇	三九	一、八、四六一	六、一、七二二	二、四、七三三	二、四、七三三	二、四、七三三	
三〇、五二七	二九、〇一五	二九、〇一五	三〇、五二七	六、一、七二二	三〇、七五九	三〇、七五九	三〇、七五九	
四一	四〇	三九	一、八、四六一	六、一、七二二	二、四、七三三	二、四、七三三	二、四、七三三	
三〇、五二七	二九、〇一五	二九、〇一五	三〇、五二七	六、一、七二二	三〇、七五九	三〇、七五九	三〇、七五九	
四一	四〇	三九	一、八、四六一	六、一、七二二	二、四、七三三	二、四、七三三	二、四、七三三	
三〇、五二七	二九、〇一五	二九、〇一五	三〇、五二七	六、一、七二二	三〇、七五九	三〇、七五九	三〇、七五九	
四一	四〇	三九	一、八、四六一	六、一、七二二	二、四、七三三	二、四、七三三	二、四、七三三	
三〇、五二七	二九、〇一五	二九、〇一五	三〇、五二七	六、一、七二二	三〇、七五九	三〇、七五九	三〇、七五九	

同 三年度	公立	三、五二	一〇五、八六八	六、五二九	一三、三三七	三、六、九五
同 二年度	公立	三、四四	一〇二、四四四	七、五七七	三、三六六	三、三〇六
	私立	三、四四	三、三六七	五七七	一〇九、〇二一	三、七、一三三
	私立				三、九二四	三〇、八〇六

一六 公 學 費

本縣ニ於ケル昭和六年度ノ公學費支出總額ハ七百一萬八千六百四圓ニシテ内縣經濟ニ屬スルモノ百五十八萬二千八百八十八圓、市經濟ニ屬スルモノ二十萬六千三百八十二圓、町村經濟ニ屬スルモノ五百二十三萬九百三十四圓、前年ニ比シ乃チ四分三厘ノ減少ヲ示セリ、又收入總額ハ三百三十六萬千六百六十六圓ニシテ内縣經濟ニ屬スルモノ七十九萬三千五百九十二圓、市經濟ニ屬スルモノ七萬百二十六圓、町村經濟ニ屬スルモノ二百四十九萬七千九百四十八圓ナリ

昭和六年度

同 五年度

同 四年度

小 學 校	四、七三三、五九〇	二、四一九、〇八七	四、九九二、五七七	二、四三三、四六八	五、四一五、一九三	二、一九八、三三二
師 範 學 校	二二六、八五八	六二、四九九	二七三、七七九	八四、二〇二	三〇六、七三六	九二、二二七
中 學 校	四三九、三〇七	二二七、二二〇	四六六、六二二	二五五、一四五	四六八、三五六	二四八、四四三
高等女學校	三三三、五三三	一九九、七三三	三〇九、〇八〇	二〇〇、二六一	三九六、五七三	二〇〇、七五〇
實業學校	八七、六三〇	二八、八〇九	七四、六七五	二七〇、〇六三	八八、九六二	二九六、〇六八
實業補習學校	七、八三三	一一四	一〇、四三二	一八〇	一〇、八三三	二四四
教員養成所	七、八〇〇	八〇九	八、三二七	九三三	一一、四八四	六七六
盲 學 校	七、〇六六	七、〇六六	七、六五七	八八五	八、三三七	五八一
聾啞學校						

圖書館	三、七五七	六	一四、九二四	二七	一六、九九〇	九五
大禮記念教育館	一、六四	—	一、九二九	—	二、一〇三	—
青年訓練所	一九、九七三	二二、〇二七	一四八、四八	二四、六七三	一八八、四五六	三三、一九六
其他	三〇一、四六六	一三二、五七三	三五七、八〇七	五、八三七	四三三、〇四八	三八、一九五
計	七、〇一八、六〇四	三、三六一、六六六	七、三三六、三三七	三三三、五七三	八、〇六六、〇五二	三、〇九八、七二九

一七 農家戸數

本縣農家戸數（昭和六年度末現在）ハ十八萬六千五百二十一戸ニシテ總戸數ノ六割七分ヲ占メ全國ノ凡第七位ニアリ之ヲ耕作別ニ分テバ自作五萬七百三戸、自作兼小作八萬六百三十七戸小作五萬五千八百一十一戸トナリ農家戸數一戸當平均耕地面積ハ一町二反歩弱ニ當ル

農家戸數ノ最モ多キハ東茨城郡ノ一萬八千三百六十戸ニシテ那珂郡ノ一萬七千三百十四戸之ニ次ギ總戸數百ニ比シ農家戸數ノ最モ多キハ筑波郡ノ八五・六戸ニシテ水戸ノ四・六戸最下位ニアリ

郡市	農家戸數			總戸數百ニ付農家戸數	農家戸數一戸當耕地面積町
	總數	自作	自作兼小作		
水戸市	四九	一一〇	八	四・六	〇・二五
東茨城郡	一八、三六〇	六、〇二四	七、八九〇	七〇・五	一・一八
西茨城郡	九、〇四四	三、五七四	三、四四三	六八・二	一・一三
那珂郡	一七、三三四	六、二〇七	七、五七二	二、〇二七	一・〇八
久慈郡	一六、八五一	六、五〇五	六、〇四二	七三・三	一・〇八
多賀郡	九、五三三	二、七六二	四、二九六	七三・五	〇・七五
鹿島郡	三三、〇二七	二、四五二	五、五八五	八二・五	一・二二

行方郡	八、一五六	一、五四七	三、五二三	三、〇九六	七七八	一〇二七
稻敷郡	一五、六三三	三、七二〇	六、三九四	五、五一九	七七九	一〇四五
新治郡	一六、五三〇	三、八〇一	七、七七四	四、九七五	六三一	一〇二八
筑波郡	三、五九九	二、五二二	五、五一九	四、五〇八	八五〇	一〇三三
眞壁郡	一四、七六一	三、六二一	六、六六二	四、四七八	六六七	一〇三九
結城郡	一三、五二七	三、五四五	五、七八三	四、一八九	六八二	一〇三二
猿島郡	一四、五二八	三、六五九	六、六四九	四、二二〇	七四〇	一〇二一
北相馬郡	七、二八七	一、六八四	三、四七七	二、一四六	七八七	一〇三二
計	一八六、五三二	五〇、七〇三	八〇、六三七	五五、一八一	六七一	一〇二七

(一) 耕作スル耕地ノ廣狹ニ依リ區別シタル農家戸數ヲ示セバ次ノ如シ

昭和六年	四七、三三三	五反以上	一町以上	二町以上	三町以上	五町以上	計
同五年	四七、〇一一	五四、六九四	五四、九五六	三三、四九一	六、三〇四	七四四	一八六、五三二
同四年	四六、二九七	五四、三二四	五四、五八〇	三三、六七八	六、四九七	七六一	一八五、七四一
同三年	四五、七六七	五四、九〇九	五四、二八五	三三、八三七	六、六二六	八三三	一八四、七七六
同二年	四四、六六七	五四、六六六	五四、一五五	三三、九三三	六、七九四	九四一	一八四、三二六
計	一八六、五三二	五四、七〇三	五四、〇五八	三三、九八〇	六、七七八	九五五	一八四、〇五六

一八 耕地面積

本縣ニ於ケル昭和六年末現在ノ耕地面積ハ二十一萬六千三十二町四反歩ニシテ總面積ノ三割五分ヲ占メ全國ノ凡第三位ニアリ而シテ内、田九萬五千三百一十一町歩、畑十二萬七百二十一町四段歩ニシテ田四割四分、畑五割六分ノ割合ニ當レリ
耕地面積ノ最モ大ナルハ稻敷郡ニシテ二萬二千四百二十四町二段歩ヲ有シ之ニ次グハ新治郡ノ二萬一千六十一町九反歩ナリ
今總面積ニ對スル耕地面積ノ割合ヲ觀ルニ結城郡ノ六割二分第一位ヲ占メ眞壁郡ノ五割五分之ニ亞ギ最モ下位ニアレハ多賀郡ノ一割二分ナリ



水戸市	八三〇八	四三〇〇	四〇〇八	五一〇三	四八七	一三〇五
東茨城郡	二〇、八八三	七、三三三	一三、七四八	三四〇二	六五八	三七六
西茨城郡	二〇、二七九	四、九八八	五、二九〇	四八三	五一七	二六三
那珂郡	一八、四九五	五、七二二	一三、七三三	三〇九	六九一	三三七
久慈郡	一四、七三六	六、七〇七	七、六二九	四七〇	五三〇	一七六
多賀郡	七、〇二五	三、七六三	三、二六二	五四一	四九九	一一五
鹿島郡	一五、七四〇	六、三三六	九、四〇〇	四〇三	五九七	三三二
總數	一八六、五三二	五〇、七〇三	八〇、六三七	五五、一八一	六七一	一〇二七

總面積ニ對スル耕地面積ノ割合

行方郡	二〇、三〇一・五	五、八八七・二	四、四二四・三	五七・二	四二・八	三三〇
稻敷郡	三、四二四・二	一三、三八一・九	九、〇四二・三	五九・七	四〇・三	四一・三
新治郡	二、〇六一・九	九、四八六・二	二、五七五・七	四九・〇	五五・〇	三七・九
筑波郡	一五、〇七六・九	七、二七五・五	七、九四九・四	四七・三	五二・七	四八・〇
眞壁郡	一九、二五〇・六	九、三七五・七	九、八五四・九	四八・七	五二・三	五五・二
結城郡	一六、三三三・七	六、二五二・一	一〇、二二八・六	三七・四	六二・六	六二・四
猿島郡	一六、〇四五・二	四、三七八・〇	一一、六六七・二	二七・三	七二・七	五二・五
北相馬郡	八、六九九・〇	四、七九六・四	三、九〇二・六	五五・一	四四・九	五一・〇
計	二六、〇三三・四	九五、三二一・〇	二二〇、七二二・四	四四・一	五五・九	三五・二

一九二九年 生産總額

本縣ニ於ケル昭和六年ノ總生産價額ハ一億三千百九十六萬六千四百六十圓ニシテ全國ノ地位凡第二十三位ニアリ内農産ハ六千六百八十三萬八千八百三十圓ニ達シ總額ノ五割〇分ヲ占メ工業之ニ亞ギ四千二百五十九萬三千五百五十七圓ニシテ總額ノ三割四分ニ當リ農産之ニ亞ギ九百十萬二千七百二十七圓ニシテ總額ノ七分ニ當リ其ノ他ハ下リテ水産ハ六百十四萬五千四百四十五圓ニシテ總額ノ四分ニ當リ畜産ハ三百八十七萬六千六百二十二圓ニシテ總額ノ三分ニ當リ林産ハ最モ少ク三百四十萬九千二百七十九圓ニシテ總額ノ二分ニ過ギズ而シテ之ヲ現住戸數一戸ニ對比スレバ一戸當四百七十四圓一人當七十八圓ナリ

農 産	六六、八三八、八三〇	七七、九九八、九〇三	九七、七八〇、〇九二	一二三、九八二、六〇五	一二三、二七、二七一
畜 産	三、四〇九、二七九	三、九九八、六五七	四、八七四、二二六	五、二五三、〇七七	五、三三一、八九〇
林 産	三、八七六、六三二	三、八六二、七九七	六、〇三二、三〇六	六、七五七、八二四	七、〇四七、三五七
水 産	九、二〇二、七二七	一一、三九一、五九七	一四、七三六、九三〇	一三、九二二、七二四	一四、三七六、五四四
工 産	六、一四五、四四五	六、〇二二、六五八	七、八一、三四六	八、四二二、二八五	七、七七七、一九〇
計	四二、五九三、五五七	五二、四一七、五八六	七二、〇三八、二四六	六三、三〇七、三六六	三二、三八六、〇七五
	一三一、九六六、四六〇	一五五、六八二、一九八	二〇三、二五二、一三六	二二一、六三四、八八一	一八九、〇六六、三三七

大豆	作付反別	一六、八八五町三石	三、四九、六三八町九石
大豆	收穫高	一三六、一七三石	三、〇三四、一二二石
小豆	作付反別	三、一七四町九石	一二、三五四町九石
小豆	收穫高	二〇、八七九石	八九六、二二四石
サツマ	作付反別	八、七四五町五石	三六一、六四三町八石
サツマ	收穫高	二九、九三二、五二五石	九〇七、二八〇、六〇四石
イシヤガ	作付反別	一、四四〇町七石	一〇三、八一四町四石
イシヤガ	收穫高	四、八九二、九七九石	二七六、四三五、三二三石
ソバ	作付反別	四、二八七町九石	九七、一四四町九石
ソバ	收穫高	六四、五八一石	九三四、〇三六石
アヲ	作付反別	一、六九四町六石	七八、〇三九町一石
アヲ	收穫高	一九、八三三石	一、〇三九、三二八石
トウモロコシ	作付反別	一、一九五町二石	四五、九三三町一石
トウモロコシ	收穫高	二二、五八九石	五五八、六六五石

キウリ	作付反別	七三五町三石	一七、一三四町五石
キウリ	收穫高	三、三三〇、一九一石	六五、七五三、三三七石
チカヤボ	作付反別	六三三町〇石	二〇、四七四町二石
チカヤボ	收穫高	二、三二六、一〇五石	六九、三〇〇、六八三石
スイカ	作付反別	六九八町六石	二一、七〇八町五石
スイカ	收穫高	二、一九八、六九二石	一〇四、三五二、〇〇九石
ナス	作付反別	一、三〇四町九石	二七、八九五町七石
ナス	收穫高	五、四五六、二九八石	一二九、二三一、四九九石
生大根	作付反別	二、三〇一町六石	一〇一、三三三町二石
生大根	收穫高	一三、四三九、六八七石	六五七、八四三、二〇四石
牛蒡	作付反別	九七四町六石	一六、二四〇町〇石
牛蒡	收穫高	三、五三二、一四六石	五一、四六八、九三〇石
里芋	作付反別	二、五九九町六石	五〇、八六七町四石
里芋	收穫高	八、三九五、八三四石	一六四、四二六、一四一石

鷄		豚		馬		牛乳		牛		養蠶			
產卵數	羽數	飼養戶數	頭數	飼養戶數	頭數	飼養戶數	推乳高	推乳場數	頭數	飼養戶數	收繭高	養蠶戶數	掃立枚數
107,777,538	1,693,647	139,222	44,094	28,346	46,226	43,343	7,047	135	18,008	16,565	18,008	1,800	3,898,428
4	6	3	3	3	3	0	25	23	26	26	8	7	8
2,654,542,309	46,726,440	3,364,255	742,321	405,001	1,489,979	1,125,032	972,447	20,564	1,498,260	1,252,288	1,498,260	1,252,288	18,783,708

柿		梨		ウ製		葉煙草		蒟蒻芋		ナタホ		漬菜	
收獲高	作付反別	收獲高	作付反別	收獲高	作付反別	收獲高	作付反別	收獲高	作付反別	收獲高	作付反別	收獲高	作付反別
976,680	1,399,232	28,998	17,790	228,198	2,382,306	4,974,040	935,974	560,032	926,550	9,177	7,304,909	1,836,032	7,304,909
30	37	1	9	2	3	5	2	3	15	7	3	38,596,052	174,260,176
62,749,880	38,235,209	14,150,237	331,261	10,305,846	18,166,033	36,331,032	14,085,368	7,850,052	684,319	752,283,022	684,319	38,596,052	174,260,176

鷺 飼養戸數 七〇九
羽數 九、一六
産卵數量 二八四、五四

林野面積 二二、〇五八・七町

森林伐採

ス キギ 二〇三、二八八石
ヒ ノ キギ 一九、〇六八
マ ツ キ 一九七、八九二
カ シ ツ 二、〇二八
ケ ヤ キ 六、一九三
ク リ キ 二、三四四
キ リ キ 三、七八八
薪炭材 (養林局ニ届スルモノヲ除ク) 二七、三三一
マダケ 一八一、五九二
モウソウ 二六、〇三〇

二〇 二八 二〇
三〇 二二 八〇
二 二八 二
七 七 八
五 五 七
三 三 五
三〇 九 四
四四、四三一 戸
四八一、八六一 羽
二、二四三、六三六 箇
三、二四、五三一・五 町

林野産物

ク リ 五、七四九石

杉 皮 四一〇、四三〇坪

木材、土石及鑛水 五、二四一、二四六貫

花崗岩 一七、一八九・八立方米

大理石 一、〇二四・〇

鑛産 一九九、二〇〇・七

金 二、四七六、八〇八尾

銀 三、二〇三、三三四

銅 八、五四六、〇五四

硫化鐵鑛 三五、七四五

石炭 四九〇、一三三

水産業者 二六、九五九

六 七 六
三 七 六
三 三 六
一〇 三 六
二 三 二
三 三 二
五 三 五
四 六 四
二 六 四
二 六 四
一三三、九一八石
九、三九五、三八七坪
四五九、七五七、四五九貫
四六六、二五三・九立方米
四、六四四・五
七、六三八、八三六・〇
一三、〇六七、八九九尾
一七五、〇六三、九五九
七九、〇三三、八四四
五六一、三九八
三、三七六、二二三
一、四八二、三五五

木製品	二、二九四、二八五	二〇	一六六、七二五、一四六
竹製品	二二八、六三四	二〇	二〇、八四三、一六七
籐製品	二二二、七八四	四	二、三三九、五九一
生糸	一八二、九四〇	七	一一、三六五、〇二六
清酒	七七、六〇一	九	四、三三八、三四九
葡萄酒	一八二	四	三、七〇九
澱粉	三九九、六六九	〇	七七、一六七、五四七

二一 農 産

本縣昭和六年中ノ農産物生産價額ハ六千六百八十三萬八千八百三十圓ニシテ總生産價額ニ對比スレバ實ニ五割〇分ヲ占メ全國ノ凡第三位ニアリ而シテ内米ハ三千百九十八萬一千四百七十七圓ノ巨額ニ達シ麥ノ八百九十萬五千八百八十二圓、繭ノ九百九十四萬八千八百七十六圓等其ノ主ナルモノナリ

(一) 米

作付		收穫		價額	
段別	計	段別	計	段別	計
硬米	八七、〇八一・九	硬米	一、五六一、四六八	硬米	一〇、〇二六・五
糯米	七、二六八・一	糯米	一、三二一、四三六	糯米	二四、三六一・八
計	九四、三五〇・〇	計	二、八八二、九〇四	計	三四、三七八・三
昭和六年	同五年	同四年	同三年	同二年	
八六、九二二・七	八六、五〇九・六	八五、七二四・五	八五、二二四・八		
七、一七一・七	七、四八五・九	六、九八〇・六	七、二二五・七		
九四、〇八四・四	九三、九九五・五	九二、六九五・一	九二、四三〇・五		
一、八〇〇、一九九	一、三六二、四五六	一、四九〇、八四四	一、六〇三、三八一		
一、三三七、五〇九	一、〇九七、七五九	一一二、六三三	一三〇、一四五		
一、九四七、七〇八	一、四七二、二二五	一、六〇三、四七七	一、七三三、五三六		
三三、七九三、四七八	三九、四〇三、六一四	四三、七五四、〇三七	五一、一九八、九五〇		
九、七七四・九	九、一四〇・七	八、七九一・三	八、八二九・五		
二四、一六九・五	二五、〇八七・四	二四、八四一・三	二四、四五二・二		
三三、九四四・五	三四、二八一・一	三三、六三二・六	三三、二七一・七		

總米麥食用農作物
 大豆 小豆 粟 蕎麥 甘藷 馬鈴 其他

同五年	六九、三三四	七二、二四四	三、八九八、四三八	九、八八〇、三三五	一〇〇、二七
同四年	六八、一四九	六六八、八四〇	二、九三五、〇六七	一七、二一九、三三一	九八、八一
同三年	六五、〇三〇	六六〇、四七五	三、二五、二八四	一七、〇四九、〇五一	一〇〇、一六
同二年	六二、二四一	六四五、二四	二、九八二、八〇三	一四、九六二、一七〇	一〇〇、三八
大豆	一六、六五八、〇〇	一三〇、七〇四	一、二四四、七八二	一、二四四、七八二	一〇〇、〇
小豆	三、一六一、〇一	二〇、二四八	二、三四、九四八	二、三四、九四八	一〇〇、〇
粟	一、七二〇、五	二九、七九九	二、五、九六七	二、五、九六七	一〇〇、〇
蕎麥	四、二〇五、三	四三、二〇八	二、九〇、九九四	二、九〇、九九四	一〇〇、〇
甘藷	九、一〇五、七	二六、六八〇、三八〇	一、七四九、四八五	一、七四九、四八五	二〇、六
馬鈴	一、五四二、〇	五、一七三、七三三	三、八、三九七	三、八、三九七	〇〇、五
其他	一、三三三、〇	一	二七、一、三六	二七、一、三六	〇〇、四

昭和六年中ニ於ケル生産及比率

作付反別

數量

價額

價額ニ對スル百分比

同五年
同四年
同三年
同二年

西茨城郡 那珂郡 久慈郡 多賀郡 鹿島郡 行方郡 稻敷郡 新治郡 筑波郡 眞壁郡 結城郡 猿島郡 北相馬郡 合計

(四)

昭和六年	六八、五五五	六、六六六、六〇六	三、七二七、六〇二	九、九四八、八七六	九七
養蠶戶數	一、六八二、九〇四	二	二四四、九三六	一、三三二、一五六	一三
掃立數量	八三、八三六	三	五九、六八四	二四、九二六	一
收繭高	七〇、〇三六	九	二二、四九七	一三五、七九八	四
價額	一七二、四〇一	三	二二、七二四	七四、六三一	三
養蠶一月ニ付掃立數量	一三六、九九九	四	一五、九九九	七七、一三六	九
	一八六、〇七三	二	一四、六一四	七七、一三六	八
	二二八、一一〇	一	七、五三六	四九、一四〇	〇
	二一八、〇〇〇	六	二、六五二	二九、六〇三	四
	一一〇、八四二	八	一三、一三一	七九、七三七	七
	一三三、九三八	七	四、五五二	四八、四七五	二
	二〇〇、四八八	〇	三、二四九	一〇八、一〇〇	六
	七、七六六	三	九、五七四	四四、五四三	二

二二畜産

本縣昭和六年中ノ畜産生産價額ハ三百四十萬九千二百七十九圓ニシテ全國ノ凡第十六位ニアリ而シテ總生産價額ニ對比スレバ僅カニ三分ニ過ギザルモ家禽及卵ニ在リテハ二百一萬四千七十一圓ヲ算シ家畜生産中第一位ヲ占メ其他ハ家畜ニシテ之レガ生産額百三十九萬五千二百八圓ナリ

(一) 家畜頭數

(各年未現在)

種	昭和六年		同五年		同四年		同三年		同二年	
	計	牝	計	牝	計	牝	計	牝	計	牝
牛	三三、七六三	四、六六五	三三、三七一	四、六三七	三三、〇二五	四、五三〇	二二、三五四	四、二七二	一一、三三三	三、八二七
馬	一八、四二八	一六、五九六	一八、〇〇八	一六、七七四	一七、三五六	一六、六二六	一八、四三七	一五、〇五九	一八、一九六	三、九七三
猪	二八、五〇六	二九、三三二	四六、一二六	二九、三三二	二九、九三三	四七、二六九	三〇、四九七	四八、九三四	五〇、一六九	三、九七三
山羊	四、九二	九二	九二	九二	五	五	八三	八三	一一三	一一三
綿羊	一三三	四一	一三三	四一	七二	一八	一〇五	三三	三三	三三

種	昭和六年		同五年		同四年		同三年		同二年	
	計	牝	計	牝	計	牝	計	牝	計	牝
山羊	三九	一七二	三九	一七二	三九	一七二	三九	一七二	三九	一七二
豚	二〇、八三三	二八、八七五	一五、七九〇	二八、三三四	一六、一六三	二七、六五三	一六、九三二	二九、九五三	一五、一九四	二六、九〇九
計	二〇、八三三	二八、八七五	一五、七九〇	二八、三三四	一六、一六三	二七、六五三	一六、九三二	二九、九五三	一五、一九四	二六、九〇九

種	昭和六年		同五年		同四年		同三年		同二年	
	計	鷄	計	鷄	計	鷄	計	鷄	計	鷄
飼養戸數	一三四、六〇三	七七四	一、七七四、二七〇	七、九九四	一、八二九、九六五	八、二二五	一、八二九、九六五	八、二二五	一、八二九、九六五	八、二二五
飼養羽數	一、七四〇、二七〇	七、九九四	一、七四〇、二七〇	七、九九四	一、八二九、九六五	八、二二五	一、八二九、九六五	八、二二五	一、八二九、九六五	八、二二五
價額	七〇七、三三九	四、二二三	七〇七、三三九	四、二二三	九五六、一〇一	五、一四五	九五六、一〇一	五、一四五	九五六、一〇一	五、一四五
數量	二四、八八二、九九三	三〇〇、五八五	二四、八八二、九九三	三〇〇、五八五	二四、八八二、九九三	三〇〇、五八五	二四、八八二、九九三	三〇〇、五八五	二四、八八二、九九三	三〇〇、五八五
價額	一、八七七、九九九	六、〇六七	一、八七七、九九九	六、〇六七	二、三四〇、六八九	六、〇〇三	二、三四〇、六八九	六、〇〇三	二、三四〇、六八九	六、〇〇三

三年計	同四年		同五年		同六年
	鷺	鷄	鷺	鷄	
一、四、六、四一	一、一、〇、一九	一、一、〇、一九	一、一、〇、一九	一、一、〇、一九	一、三、九、三三
一、九、七、七九	一、一、八、〇八	一、一、八、〇八	一、一、八、〇八	一、一、八、〇八	七、四九
一、六、三、五、八四	一、一、三、三、四七	一、一、三、三、四七	一、一、三、三、四七	一、一、三、三、四七	一、三、九、九七
一、〇、七、七、七	一、一、〇、九、九	一、一、〇、九、九	一、一、〇、九、九	一、一、〇、九、九	一、三、九、九七
九、八、四、七二	一、一、〇、八、八	一、一、〇、八、八	一、一、〇、八、八	一、一、〇、八、八	一、三、九、九七
三、三、四、九、三、四	二、六、六、二、九	二、六、六、二、九	二、六、六、二、九	二、六、六、二、九	一、三、九、三三

(三) 屠殺

馬	成牛		昭和六年	同五年	同四年	同三年	同二年
	頭數	肉量					
三、九、六、二八	三、八、七、五	一、〇、九、五	一、〇、九、五	九、二二	九、六三	一、〇、〇、四	一、〇、九、二
三、七、四、三三	二、六、三、三〇	二、〇、四、八七	二、〇、四、八七	一、〇、二、四、八	一、〇、二、四、八	一、〇、二、四、八	一、〇、二、四、八
六、三、三、五五	三、〇、四、五九	一、一、〇、二一	一、一、〇、二一	一、一、〇、二一	一、一、〇、二一	一、一、〇、二一	一、一、〇、二一
五、九、三、四三	二、九、九、八五	一、〇、五、九	一、〇、五、九	一、〇、五、九	一、〇、五、九	一、〇、五、九	一、〇、五、九
八、三、六、九二	三、五、九、〇三	一、〇、五、九	一、〇、五、九	一、〇、五、九	一、〇、五、九	一、〇、五、九	一、〇、五、九

其他價額	豚		昭和六年	同五年	同四年	同三年	同二年
	頭數	肉量					
三、三、〇	二、二、七、三三	二、二、七、三三	二、二、七、三三	二、二、七、三三	二、二、七、三三	二、二、七、三三	二、二、七、三三
三、三、〇	二、二、八、八二	二、二、八、八二	二、二、八、八二	二、二、八、八二	二、二、八、八二	二、二、八、八二	二、二、八、八二
三、三、〇	二、六、八、八二	二、六、八、八二	二、六、八、八二	二、六、八、八二	二、六、八、八二	二、六、八、八二	二、六、八、八二
三、三、〇	九、〇、二、三、七五	九、〇、二、三、七五	九、〇、二、三、七五	九、〇、二、三、七五	九、〇、二、三、七五	九、〇、二、三、七五	九、〇、二、三、七五
三、三、〇	七、四、九、八六〇	七、四、九、八六〇	七、四、九、八六〇	七、四、九、八六〇	七、四、九、八六〇	七、四、九、八六〇	七、四、九、八六〇

(四) 牛乳

價額	搾乳場數		昭和六年	同五年	同四年	同三年	同二年
	頭數	高					
三、三、〇、二、二一	一、三、七	六、六、二、四	一、三、七	一、三、五	一、三、二	一、三、五	一、三、五
三、三、〇、二、二一	一、三、七	六、六、二、四	一、三、七	一、三、五	一、三、二	一、三、五	一、三、五
三、三、〇、二、二一	一、三、七	六、六、二、四	一、三、七	一、三、五	一、三、二	一、三、五	一、三、五
三、三、〇、二、二一	一、三、七	六、六、二、四	一、三、七	一、三、五	一、三、二	一、三、五	一、三、五
三、三、〇、二、二一	一、三、七	六、六、二、四	一、三、七	一、三、五	一、三、二	一、三、五	一、三、五

昭和六年中ニ於ケル生産及比率

總額	仔積	豚	馬	成牛	屠殺
三、四、〇、九、二、七九	三、三、二、四、八七	三、三、〇	三、九、六、二八	一、〇、九、五	一、〇、〇、四
九、三、七	九、三、七	三、三、〇	三、八、七、五	二、〇、四、八七	一、〇、二、四、八
一、〇、〇、〇	一、〇、〇、〇	三、三、〇	一、〇、九、五	一、一、〇、二、一	一、一、〇、二、一
一、〇、〇、〇	一、〇、〇、〇	三、三、〇	三、〇、四、五九	一、〇、五、九	一、〇、五、九
一、〇、〇、〇	一、〇、〇、〇	三、三、〇	二、九、九、八五	一、〇、五、九	一、〇、五、九

價額ニ對スル百分比例

其ノ他ノ一價額 一、五七〇、六六四 一、四九六、一五七 一、八七七、七七一 二、〇三九、〇六〇 二、〇〇八、八六一
 林野産物 價額 總計 三、二四、七七八 三、二四五、七五〇 四、四八四、九三〇 五、二四一、六〇九 五、四九八、一八九

昭和六年中ニ於ケル生産及比率

種類	數量	價額	價額ニ對スル百分比例
總額	石	三、八七六、六三三	100.0
用材		八八八、二七八	22.1
針葉樹		六六三、三三二	17.1
潤葉樹		一五五、〇五七	4.0
石		六三一、二七一	16.3
薪炭材		七六〇、八八二	19.6
竹材		六四、九三四	1.7
木材		九〇六、七六五	23.4
白炭		一九五、四一八	5.0
黑炭		七二一、三四七	18.6
造林用種子	升	五三三	0.0

樹皮	七、一八〇	一六二、二七五	4.2
樹皮	五、一八八	五、六七二	1.4
竹皮	四五、七四三、〇〇六	四三三、四三三	11.2
柴草	六二、〇三三	一三、八七六	3.6
其他		三三、四三三	0.8

二四 工 産

本縣昭和六年ノ鑛産物生産價額ハ九百十萬二千七百二十七圓ニシテ總生産額ノ七分ニ當リ全國ノ凡第十位ニアリ而シテ内銅ノ三百三十八萬六千二百二十七圓金ノ三百二十八萬七千六百四十三圓、石炭ノ百六十一萬二千五百五圓ハ其ノ主ナルモノナリ

昭和六年 同 五年 同 四年 同 三年 同 二年

品名	製出高	價額	製出高	價額	製出高	價額	製出高	價額	製出高	價額
金	製出高	六五七、六九三	價額	六六〇、四八二	製出高	五三七、五八二	價額	四七九、八〇四	製出高	四四二、〇二六
砂金	製出高	三、二八七、六四三	價額	三、二九四、一五五	製出高	二、一九〇、〇五一	價額	二、四九九、七七八	製出高	二、二四五、四九二
銀	製出高	六、九二五、五八八	價額	六、七三〇、八三三	製出高	五、六二二、九六二	價額	五、五三九、〇八四	製出高	五、三三六、二〇四
銅	製出高	一三、四六、二四三	價額	一四、二四三、六一三	製出高	一三、九二五、五六三	價額	一二、五五七、六九三	製出高	一二、八九五、三五八
鐵	製出高	三、三六六、二二七	價額	四、九九九、五〇八	製出高	六、九三七、一五〇	價額	五、五一七、八四九	製出高	五、六七三、九五八
硫化鐵	製出高	三、九四八、九六六	價額	九、五三三、五三三	製出高	一、五〇四、二六一	價額	一一、二六〇、九二七	製出高	一〇、〇九六、四三二

昭和六年中ニ於ケル産出價額及比率

品名	採掘高	價額	製出高	價額	製出高	價額	
重石	製出高	八、二七七	價額	八、五三三	製出高	一三、五二〇	
鑛石	製出高	一六、九九〇	價額	一四、九三三	製出高	二九、六二六	
銅鑛	製出高	一、一四七	價額	一、五〇六	製出高	二一、四六一	
石炭	採掘高	四二〇、七九二	價額	四八八、八四四	製出高	三、八六七	
石炭	價額	一、六二二、五〇五	價額	二、一四六、九六二	製出高	六、二五〇	
價計	九、一〇二、七七	價額	一一、三九一、五九七	價額	一四、七六六、九三〇	價額	一三、九二二、七三四

價額ニ對スル 百分比例

品名	總額	價額	百分比例
金	九、一〇二、七七	九、一〇二、七七	100.0
砂金	三、二八七、六四三	三、二八七、六四三	36.1
銀	四八三、〇〇六	四八三、〇〇六	5.3
銅	三、三六六、二二七	三、三六六、二二七	37.3
鐵	三、三六六、二二七	三、三六六、二二七	37.3
硫化鐵	三、三六六、二二七	三、三六六、二二七	37.3

重石 鑛
銅鑛
石炭

一六、九〇〇
一、六三三、五〇五

〇・二
一七・七

二五 水 産

本縣昭和六年中ノ水産物價額ハ六百十四萬五千四百四十五圓ニシテ總生産額ノ五分ニ當リ全國ノ凡第二十六位ヲ占メ而シテ内生産額ノ最モ多キハ遠洋漁獲物ノ二百一十一萬七千六百六十五圓ニシテ水産製造物ノ二百九萬七千六百三十八圓、沿岸漁獲物ノ百八十八萬二千五百三圓之ニ亞ギ水産養殖ハ四萬七千六百三十九圓ナリ

水産物總價額

	昭和六年	同五年	同四年	同三年	同二年
沿岸漁獲物	一、八八二、五〇三	一、八六六、二〇〇	二、三三七、四五六	二、九八二、四三二	二、四八六、九〇一
遠洋漁獲物	二、二二七、六六五	二、三二〇、四三三	三、二八八、九二五	三、三二六、四〇三	三、五〇五、三四九
水産養殖	四七、六三九	三六、六三三	五三、二九八	六五、三三七	六五、七七〇
計	四、〇四七、八〇七	四、二一五、二六五	五、六六九、六八一	六、二七四、一七一	六、〇五八、〇三〇
水産製造物	二、〇九七、六三八	一、七九七、四九三	二、一四一、六六五	二、二四七、一四	一、七三九、一七〇
合計	六、一四五、四四五	六、〇三三、六五八	七、八一一、三三六	八、四二一、二八五	七、七九七、一九〇

昭和五年中ニ於ケル産額及比率

産額	數量	價額	價額ニ對スル 百分比例
六、一四五、四四五	一	六、一四五、四四五	100.0

ス	魚		
キ	油		
フ	其	イ	計
ノ	計	ワ	シ
リ	他	油	

	一、五七八、三五四
	八四、六六七
	二、三、六八九
	九七、三五六
	二、二五五

	三三三、一七九
	一一、六三七
	二、六三四
	一四、二七一
	一一、二七六

	五〇〇
	〇〇〇
	〇〇〇
	〇〇〇
	〇〇〇

肥	雜	鹽	燻	煮
料	類	藏	乾	乾
其	其	其	其	其
ホ	ミ	サ	イ	エ
イ	リ	イ	ワ	イ
ワ	ク	ン	計	計
シ	ダ	マ	シ	シ
カ	ニ	シ	他	他
他	他	他	他	他

五八五、七六〇	一、三〇〇	二八、二四三	二七、六八五	八九二、九八八	二二、六五三	二二、六五三	六九五、九〇〇	一七四、一五〇	二二、五〇〇	八九一、五五〇	一二三、二六	一六、一九九	五六三、一五〇	一四、六一四	七〇七、〇七九	一、〇八九、五二〇	四三一、九九〇	五、八五四
---------	-------	--------	--------	---------	--------	--------	---------	---------	--------	---------	--------	--------	---------	--------	---------	-----------	---------	-------

三七、三六九	三、八五〇	二四、五八九	一七四、四五〇	四三〇、二五八	一一、三三五	一一、三三五	一〇六、四五五	六九、五二五	五、五〇〇	一八一、四八〇	一七、八〇一	三六、九〇九	五、九、五三五	一六、九二五	七四一、一七〇	二、五八、二九一	四四、七三三	一〇、一六六
--------	-------	--------	---------	---------	--------	--------	---------	--------	-------	---------	--------	--------	---------	--------	---------	----------	--------	--------

三〇七	〇〇一	〇〇四	二〇八	七〇〇	〇〇二	〇〇二	一〇七	一〇一	〇〇一	二〇九	一〇九	〇〇六	九〇三	〇〇三	二〇一	四〇一	〇〇七	〇〇二
-----	-----	-----	-----	-----	-----	-----	-----	-----	-----	-----	-----	-----	-----	-----	-----	-----	-----	-----

二六 工 産

本縣昭和六年中ノ工産物價額ハ四千二百五十九萬三千五百五十七圓ニシテ總生産額ノ三割二分ニ當リ全國ノ凡第三十一位ニアリ而シテ其ノ主ナルモノハ蠶絲類ノ七百十二萬四千三百五十六圓、器械類七百二十三萬千六百六十八圓、紙卷煙草ノ四百四十三萬三千八百五十圓、清酒三百六十八萬千四百十七圓、刻煙草ノ二百七十五萬四千九十五圓、菓子及麵麩二百三十二萬八千八百八十九圓等ナリ

(一) 蠶絲類價額

昭和六年	生絲	六、八七九、五四六	屑物	二四四、八二〇	計	七、一三四、三五六
同五年		八、四八〇、九三三		二四二、〇〇八		八、七三三、九三二
同四年		一四、九七一、八九二		四四六、四四六		一五、四一八、三三八
同三年		一四、三六八、四二二		三四八、三九三		一四、七六六、八一四
同二年		三、七九四、五三四		二九九、七三〇		三、〇九四、二五四

(二) 織物價額

昭和六年	綿織物	四八〇、五三四	絹織物	五九四、四〇三	絹及絹綿交織物	二九、二八三	其他	一	計	一、二二九、二二〇
------	-----	---------	-----	---------	---------	--------	----	---	---	-----------

(三) 木製品價額

昭和六年	同五年	同四年	同三年	同二年	計
五〇四、八三四	五〇二、二三三	八四一、一九九	三八六、三九八	二九〇、一七六	一、三七七、一三二
七四、八二一	九九二、〇四八	五六二、五二七	二八〇	一、九五二、四〇八	二、二八九、〇三九
七四、一八四	一、〇〇四、五七七	五〇三、二二五	八、九〇〇	二、一九五、六三〇	
六七九、〇一八					

(四) 煙草價額

昭和六年	同五年	同四年	同三年	同二年	計
二、七五四、〇九五	四、四三三、八五〇	六、一九五、八七〇	七、八一九、五〇〇	七、三九三、五〇〇	二、一八七、九四五
三、五九二、二〇九	六、一八九、八七〇	七、八一九、五〇〇	七、三九三、五〇〇	六、五二五、〇〇〇	九、七八八、〇七九
三、五二一、六二二	七、八一九、五〇〇	七、三九三、五〇〇	六、五二五、〇〇〇	四、五五五、七三四	二、三三二、二二一
三、八九七、二五四	七、三九三、五〇〇	六、五二五、〇〇〇	四、五五五、七三四	二、〇八〇、七三四	二、二九〇、七五四
二、七五四、〇九五	四、四三三、八五〇	六、一九五、八七〇	七、八一九、五〇〇	七、三九三、五〇〇	二、一八七、九四五

製粉類	製粉類	製粉類	製粉類	製粉類
干瓢類	干瓢類	干瓢類	干瓢類	干瓢類
粉莢	粉莢	粉莢	粉莢	粉莢
煉炭類	煉炭類	煉炭類	煉炭類	煉炭類
其他	其他	其他	其他	其他
六九六、二三	五二八、五〇一	二二九、八五一	一一四、四二五	一七九、五二七
一〇六	一〇二	一〇三	一〇三	二〇四
二〇六	二〇六	二〇六	二〇六	二〇六

二七 會社

本縣ニ於ケル會社ハ昭和六年末現在五百八(事業休止ノモノ、銀行等ヲ含ム)ニシテ資本金總額六千九百五十七萬三千三百四十四圓拂込資本金四千九十四萬六千九百一十一圓積立金八百二十四萬二千六百六十三圓ナリ而シテ之ヲ組織別ニ分テバ株式ノモノ二百、合資ノモノ二百四十九合名ノモノ五十九ニシテ更ニ營業種類ニ依リ分ツトキハ農業四、水産業一、鑛業八、商業二百七十九、工業百四十三運輸業七十三ナリ

昭和六年	昭和五年	昭和四年	昭和三年	昭和二年
會社數	五〇八	四三九	四〇四	三五五
總額	六九、五七三、三四四	六八、五八一、三四四	七二、九三七、九〇二	七〇、三三五、四〇九
拂込額	四〇、九四六、九二一	四〇、四五六、五二七	四三、三〇一、五九二	四〇、二二一、四六二
積立金	八、二四三、六三三	七、八二〇、七六七	七、六三九、四三二	七、六五三、二四三
	六、八二一、四三三	三、七、四一四、二五五	六、八二一、四三三	三、七、四一四、二五五

(一) 組織別

昭和六年	昭和五年	昭和四年	昭和三年	昭和二年	株式		合資		合名	
					社數	總額	社數	總額	社數	總額
200	200	204	194	182	65,087,300	40,946,911	249	3,004,511	59	1,481,453
65,087,300	64,632,300	66,233,300	67,199,300	66,155,050	40,946,911	40,456,527	188	2,438,361	51	1,480,653
249	188	150	124	89	3,004,511	2,353,149	59	1,371,453	36	1,067,753
40,946,911	40,456,527	43,201,592	40,211,462	37,444,255	40,456,527	40,211,462	47	1,309,453	36	1,067,753

(二) 業態別

(其一)

商業

工業

農業

昭和六年	昭和五年	昭和四年	昭和三年	昭和二年	商業		工業		農業	
					社數	總額	社數	總額	社數	總額
279	231	233	203	187	40,633,954	22,844,047	143	11,382,477	5	5,949,766
40,633,954	37,777,900	36,777,900	36,552,300	37,428,030	22,844,047	22,844,047	143	11,382,477	5	5,949,766
143	135	125	104	97	22,844,047	22,844,047	143	11,382,477	5	5,949,766
22,844,047	20,550,533	19,558,538	19,342,455	19,342,455	22,844,047	22,844,047	143	11,382,477	5	5,949,766

(其二)

昭和五年	昭和四年	昭和三年	昭和二年	(其二)	運輸業		農業			
					社數	總額	社數	總額		
231	233	203	187	19	38,611,384	30,886,280	27	22,453,027	6	6,688,911
38,611,384	37,777,900	36,552,300	37,428,030	19	38,611,384	30,886,280	27	22,453,027	6	6,688,911
27	25	24	23	19	38,611,384	30,886,280	27	22,453,027	6	6,688,911
30,886,280	29,550,533	28,558,538	28,428,030	19	38,611,384	30,886,280	27	22,453,027	6	6,688,911

昭和六年	昭和五年	昭和四年	昭和三年	昭和二年	運輸業		農業			
					社數	總額	社數	總額		
231	233	203	187	19	38,611,384	30,886,280	27	22,453,027	6	6,688,911
38,611,384	37,777,900	36,552,300	37,428,030	19	38,611,384	30,886,280	27	22,453,027	6	6,688,911
27	25	24	23	19	38,611,384	30,886,280	27	22,453,027	6	6,688,911
30,886,280	29,550,533	28,558,538	28,428,030	19	38,611,384	30,886,280	27	22,453,027	6	6,688,911

昭和六年	同五年	同四年	同三年	同二年	礦業		水産業		
					社數	總額拂込額	社數	總額拂込額	
八	六	六	六	四	六	一	一	一五、〇〇〇	一〇〇、〇〇〇
七〇七、二〇〇	四九六、〇〇〇	五七一、〇〇〇	四四一、〇〇〇	五五一、〇〇〇	四〇五、〇四五	一五、〇〇〇	一五、〇〇〇	一五、〇〇〇	一〇〇、〇〇〇
四〇五、〇四五	三三五、〇四五	四一九、一九五	三二九、一九五	三六〇、八二六	四〇五、〇四五	一五、〇〇〇	一五、〇〇〇	一五、〇〇〇	一〇〇、〇〇〇

(其三)

二八工場

本縣昭和六年末現在ニ於ケル職工五人以上ヲ使用スル設備ヲ有シ且常時五人以上ノ職工ヲ使用スル工場八百十八工場從業者數一萬三千二百三十三人ニシテ其ノ生産額三千百四十九萬八千四百十五圓ナリ之ヲ主要事業別ニ示セバ食品工業ノ三百七十四工場最モ多ク紡績工業ノ百二十六工場之ニ亞ギ製材及木製品工業ノ百二十三工場其ノ他ノ工業百九十五工場等ノ順位ナリ

工場數	從業者數		生産額
	男	女	
紡績工業	二六	六、四四七	八、五四八、三九八
金屬工業	九	三	八六、七四六
機械器具工業	三	一、七七五	九、四九一、七七九
化學工業	六	二〇一	三四一、九二〇
窯業	三	二六七	一、〇三九、二二三
印刷及製本業	二〇	二二一	七六六、四三三
製材及木製品工業	二二	二二一	九九五、三〇八
食料品工業	三三	二、五八三	八、五九〇、六四六
瓦斯及電氣業	三	一	一、二七九、〇三二
計	六四六	七、一四三	

其ノ他ノ工業	七二	三六	一六〇	四九六	四三九、〇三三
計	八八	五、九二五	七、三〇八	一三、二三三	三一、四九八、四一五
昭和五年	七四	六、四七五	七、一七四	一三、六四九	三六、二七、三三二
同四年	八〇	七、三七五	七、五五一	一四、九二六	五五、七〇二、一八二

十五工場等ノ... 昭和五年... 同四年... 昭和六年... 同五年... 同四年... 昭和六年以降營業報告ナキ銀行一ア、右ハ公稱資本金ノミナ掲上セリ

二九 銀行

本縣昭和六年末ノ銀行ハ其ノ數七(營業休止及整理中ノモノヲ含ム)ニシテ之ノ公稱資本金二千七百十六萬圓拂込資本金千六百十四萬千八百圓ニシテ預金總高ハ六千二百十三萬三千八百十二圓貸付總高ハ七千九百八十六萬千八百三十二圓ニ達シ金融ノ利便大ナリ

銀行數	昭和六年	同五年	同四年
資本金	二七、一六〇、〇〇〇	二六、八三、九〇〇	二六、二六二、九〇〇
公稱	一六、一四一、八〇〇	一六、〇四二、二〇〇	一六、二六八、三〇〇
備	六、〇三五、一四七	六、一八五、七五三	四、五三八、九一三
預リ高	二五、〇六一、三三三	二八一、三三九、九九九	三〇四、〇〇四、〇〇〇
拂戻高	二六、五〇七、一四三	二八六、九九九、五二九	三〇九、二二〇、四七九
年末現在	六三、二三三、八三二	六五、八四一、九四四	七一、〇四九、八四六
貸出高	六四、八八五、五七五	八三、八五〇、七三六	一〇九、五五八、五五〇
返済高	六九、七九六、九八八	八五、五一、三三九	一〇五、五〇七、六八四
年末現在	七九、八六一、八三三	八三、六七八、七三六	八六、二二四、七二一

三〇貯蓄

本縣ニ於ケル昭和六年末現在銀行貯金口數ハ八萬千二百二十一、金額千十五萬六千五百五圓郵便貯金(昭和五年度)人員ハ五十九萬九千四百四十四人金額三千七百四十六萬五千二百三十二圓ニ達シ人口一ニ對スル貯蓄金額ハ三十一圓ナリ

昭和六年十二月末日現在

(一) 銀行貯金

銀行數(本店支店)

口數

金額

昭和六年
同五年
同四年
同三年
同二年

八、三三
八、二〇五
八、一七九
八、七六三
九、二四三

一〇、一五六、五〇五
九、一八一、五三四
八、六八二、三三四
四、〇二八、八六四
三、六七五、九三三

(二) 郵便貯金

取扱局所

人員

預金額

預入者一人當

昭和五年度
全四年度

一九六
一九六

五九〇、九四四
五九〇、九九三

三七、四六五、二三二
三〇、六四五、一〇五

三三
三三

同三年度
同二年度
同元年度

一九六
一九三
一九三

五七一、二二〇
四九九、二七七
四七六、一五九

二六、三六、三六四
二二、一〇一、三三八
一八、五八、六三二

四
四
三

三一 無盡業

本縣昭和六年ニ於ケル無盡業本店數四其ノ支店數ハ二十一ヲ算ヘ公稱資本金百四十萬圓
拂込資本金七十六萬四千九百九十五圓給付金契約高四千百十二萬五百圓掛金契約高四千
四百二十九萬八千三百八十九圓ニシテ庶民階級ノ金融ニ利便スル所尠カラズ

昭和六年	四	二	一、四〇〇、〇〇〇	七六四、九九五	六六、二三元	四一、三〇〇、五〇〇	四、三九八、三八九
同五年	四	二	一、四〇〇、〇〇〇	七二一、〇四八	七三、八六八	四七、二七四、七〇〇	五〇、六三三、三七五
同四年	四	二	一、四〇〇、〇〇〇	五五二、五〇〇	六九、六六六	四四、六八五、九〇〇	四七、四六二、九四八
同三年	四	二	一、四〇〇、〇〇〇	五五二、一八八	八〇、二七六	四一、六八七、七〇〇	四四、一八四、九五六
同二年	五	一	一、四〇五、〇〇〇	四三三、五〇〇	八二、二二八	三三、二〇四、一〇〇	三三、七三六、五〇一

本店支店 公稱資本金 拂込資本金 口數 給付金契約高 掛金契約高

三二 保險

昭和五年末ニ於ケル簡易生命保險ノ本縣内契約件數二十萬五千四百九十三件、保險金二
千六百九十七萬六千八百一十一圓ニシテ前年ニ比シ一萬七千二百九十一件、二百一萬七千
三百二十一圓ヲ増加シタリ而シテ人口千ニ對スル契約件數ハ百三十八件ニシテ全國平均
ノ二百三十七件ニ比シ九十九件寡キモ漸次接近スルノ傾向ニアリ
次ニ健康保險被保險者總數ハ一萬四千九百七十六人ニシテ内健康保險組合(四ヶ所)管掌
ノ被保險者ハ七千三百五十三人ナリ而シテ同年度中ニ於ケル保險給付件數ハ五萬五千四
百五十一件之カ給付額二十九萬千六百二十二圓ニシテ内療養給付四萬千四百三十八件、
傷病手當一萬四千三百九件等其ノ主ナルモノナリ

一 簡易生命保險

新契約 復活 死亡 解約

昭和五年	四〇、九五六	五、四〇五、五〇八	二、六二四	三五二、八七四	一、九七一	二七二、三三九	六、二〇七	七五、九八三
同四年	三〇、一三六	五、三五六、七九四	二、一九八	二九六、九九七	一、七六四	二四一、七六九	二、〇九二	二七二、〇五五
同三年	三六、三三三	五、四三四、四三九	一、八三七	二三八、二六二	一、五七二	一九八、二四九	一、六六九	二〇三、四六三
同二年	二七、四六六	三、三三三、四四一	一、六九五	二二八、五〇五	一、三三六	二六〇、九四五	一、二九八	一五七、九五五

昭和五年	昭和四年	昭和三年	昭和二年	滿期		失効		其ノ他ノ減		年末現在契約			
				件數	保險金	件數	保險金	件數	保險金				
六九〇	三六	三三	二四	五二、二九七	一七、三二二	四三、一五〇	△三二	△三〇九	八六二	二〇五、四九三	二六、九七六	八二	
同	同	同	同	二五、二九〇	一〇、四八八	一、五一一	四三三	△八	△三二七	七〇	一八八、二〇三	二四、九五九	四九〇
同	同	同	同	二七、四一〇	八、五二一	一、三三三	二、五八	△三三	△九八	二、三四	一七〇、四二八	二二、四八三	七九
同	同	同	同	三、五九三	八、八七四	一、〇九七	三、四一	△二五	△五七	四七一	一四四、七七二	一七、六七二	七四

(一) 健康保險

強制被保險者

任意包括被保險者

任意繼續被保險者

計

昭和五年	昭和四年	昭和三年	昭和二年	政府管掌		組合管掌		政府管掌		組合管掌		計
				件數	保險金	件數	保險金	件數	保險金	件數	保險金	
七、六二〇	七、九三三	八、四六九	八、四三七	七、三三三	九、四六八	九、六〇三	九、八九〇	—	—	—	—	一四、九七六
同	同	同	同	—	—	—	—	—	—	—	—	一七、三八一
同	同	同	同	—	—	—	—	—	—	—	—	一八、〇七三
同	同	同	同	—	—	—	—	—	—	—	—	一八、三三六

(二) 保險料及保險給付

昭和五年	昭和四年	昭和三年	昭和二年	保險料(徵收額)		政府管掌		組合管掌		件數	給付額
				政府管掌	組合管掌	政府管掌	組合管掌	件數	給付額		
九一、八七〇	一〇七、三三三	一一一、〇四三	一二一、九七五	二〇六、八五七	二七〇、八七五	二五、三九〇	三〇、七三九	九八、三四五	三〇、〇六一	一九三、二七七	
同	同	同	同	二七〇、八七五	二九九、五六三	三〇、七三九	三〇、六四三	四一、七七八	三七、四六六	二四七、〇四九	
同	同	同	同	二八五、六六七	—	三三、六〇五	—	四一、九三三	三六、八三三	三三九、一四〇	
同	同	同	同	—	—	—	—	—	四八、二七七	三三二、九一八	

三三 産業組合

本縣昭和六年度末ニ於ケル産業組合ハ其ノ數二百二十八、組合員六萬千十三人出資總額四百三十七萬三千八百八十五圓、内拂込濟出資額三百五十九萬四千二百八十一圓ニシテ積立金百十四萬七千七百九十五圓、借入金百六十五萬七千八百四十四圓、貸付金六百五十三萬四千七百六十一圓、貯金四百五十一萬二千六百五十五圓、販賣額五百六十四萬八十一圓、購買額九十五萬八千九十五圓、利用額三萬三千六百六十九圓ナリ

組合員數	昭和六年度	同	五年度	同	四年度	同	三年度
出資總額	四、三七三、八八五	四、三八〇、二〇五	四、九九五、七七五	四、一八、二〇〇	四、一八、二〇〇	四、一八、二〇〇	四、一八、二〇〇
拂込濟出資額	三、五九四、二八一	三、五八四、一五一	三、三九〇、九二〇	三、一八二、六三四	三、一八二、六三四	三、一八二、六三四	三、一八二、六三四
積立金	一、一四七、七九五	一、〇五三、二一〇	一、〇七五、四二六	一、〇六七、三二五	一、〇六七、三二五	一、〇六七、三二五	一、〇六七、三二五
借入金	一、六五七、〇八四	一、七七五、〇六三	一、五八四、四七〇	一、三七二、八五七	一、三七二、八五七	一、三七二、八五七	一、三七二、八五七
貸付金	六、五三四、七六一	六、六二一、八四〇	六、三三三、一五九	六、〇〇三、〇五六	六、〇〇三、〇五六	六、〇〇三、〇五六	六、〇〇三、〇五六
貯金	四、五三二、六五五	四、七六八、九八六	五、二〇四、三七七	三、三二五、四四六	三、三二五、四四六	三、三二五、四四六	三、三二五、四四六
販賣額	五、六四〇、〇八一	一、〇七七、四八八	二、二六一、八五六	二、〇三三、三三〇	二、〇三三、三三〇	二、〇三三、三三〇	二、〇三三、三三〇
購買額	九五六、〇九五	九二〇、一四〇	一、一〇五、三四六	一、三三八、二八二	一、三三八、二八二	一、三三八、二八二	一、三三八、二八二
利用額	三三、六六九	二二、七二四	二〇、六〇四	二七、八六八	二七、八六八	二七、八六八	二七、八六八

三四 農業倉庫

本縣ニ於ケル農業倉庫ノ創設ハ大正七年ニシテ其ノ發達最近ニ關スト雖モ漸次農業倉庫ノ趣旨普及シ之ガ増設ヲ見ルニ至リ今ヤ農業倉庫網ノ完了近キニアリ之ガ取扱入庫數量ハ全國其ノ首位ヲ占ムルノ狀況ナリ、昭和六年度末現在ニ於ケル農業倉庫經營主體數ハ七十七内産業組合經營ニ係ルモノ七十三、農會經營ニ係ルモノ四、總建坪六千三百四十五坪、昭和六年中ノ取扱入庫成績ハ玄米百二十一萬四千二百四十四噸、小麥四十四萬八千八百八十八噸、乾藪四萬二千六百貫ニシテ農業者ノ穀物貯蔵販賣金融ニ利便スル所多シ

經營主體別	農會	産業組合	町村
棟數	一	七十三	三
建坪數	一五	六、三四五	四九六、四六四
穀物乾藪	一八、三五〇		
收容能力			

昭和六年 七 四 三 一 一五 六、三四五 四九六、四六四 一八、三五〇

三三 産業組合

本縣昭和六年度末ニ於ケル産業組合ハ其ノ數二百二十八、組合員六萬千十三人出資總額四百三十七萬三千八百八十五圓、内拂込濟出資額三百五十九萬四千二百八十一圓ニシテ積立金百十四萬七千七百九十五圓、借入金百六十五萬七千八百四十四圓、貸付金六百五十三萬四千七百六十一圓、貯金四百五十一萬二千六百五十五圓、販賣額五百六十四萬八十一圓、購買額九十五萬八千九十五圓、利用額三萬三千六百六十九圓ナリ

三六ラチオ

本縣ニ於ケル「ラチオ」聽取者ハ大正十四年三月社團法人東京放送局假放送開始當時ハ僅カニ六百二十九人ナリシモ昭和六年末現在ニ於テハ八千五百五十九人ニ達シ逐年増加ノ趨勢ヲ示シツツアリ

昭和六年	八、二五八人	昭和三年	六、二三五人
同五年	七、三八〇	同二年	三、五七七
同四年	七、二六一	同元年	二、三〇一

聽取者數

聽取者數

本縣ノ道路ハ昭和六年十二月末日現在國道二路線百五十二軒八、縣道二百六十五路線二千四百七十五軒六、市道五十四軒一、町村道四萬二千九百八十八軒六、計四萬二千九百八十八軒一ノ路線延長ヲ有セリ而シテ近代交通機關ノ發達ニ鑑ミ專ラ改良工事ヲ施行シ一般道路交通ノ改善ヲ期シツ、アリ

三七道路

本縣ノ道路ハ昭和六年十二月末日現在國道二路線百五十二軒八、縣道二百六十五路線二千四百七十五軒六、市道五十四軒一、町村道四萬二千九百八十八軒六、計四萬二千九百八十八軒一ノ路線延長ヲ有セリ而シテ近代交通機關ノ發達ニ鑑ミ專ラ改良工事ヲ施行シ一般道路交通ノ改善ヲ期シツ、アリ

國道	二	路線數	二	路線延長	一五二・八軒	一方軒ニ付	〇〇二五
縣道	二六五	路線數	二六五	路線延長	二、四七五・六	一方軒ニ付	〇〇四〇六
市道	二〇六	路線數	二〇六	路線延長	五〇・一	一方軒ニ付	〇〇〇九
町村道	二〇、九三七	路線數	二〇、九三七	路線延長	四〇、二九八・六	一方軒ニ付	六・六一五
計	二五〇、四一〇	路線數	二五〇、四一〇	路線延長	四三、九八一・一	一方軒ニ付	七〇五五

路線數

路線延長

一方軒ニ付

三八

本縣ノ道路ハ昭和六年十二月末日現在國道二路線百五十二軒八、縣道二百六十五路線二千四百七十五軒六、市道五十四軒一、町村道四萬二千九百八十八軒六、計四萬二千九百八十八軒一ノ路線延長ヲ有セリ而シテ近代交通機關ノ發達ニ鑑ミ專ラ改良工事ヲ施行シ一般道路交通ノ改善ヲ期シツ、アリ

三八

三八 鐵道及軌道

昭和六年末ニ於ケル本縣内鐵道ハ國有鐵道常磐、東北本、水戸、水郡南線、真岡ノ五線及地方鐵道九線ヲ有シ之ノ路線延長四百八十七軒四ナリ又軌道ハ水濱電車ヲ始メ常南、村松ノ軌道ヲ有シ延長三十軒ニ建シ交通ノ便大ニ備レリ

(一) 鐵道

國有鐵道					地方鐵道				
常磐	東北本	水戸	水郡南	真岡	龍ヶ崎	常陸	茨城	鹿島	計
線	線	線	線	線	線	線	線	線	線
一七	一八	一六	一七	一七	一六	一六	一六	一六	一六
二四三・七	七三	五三〇	七四四	七〇六	二八五〇	四〇五	五七四	一四〇・一	一六九
停車場數	軒數	軒數	軒數	軒數	軒數	軒數	軒數	軒數	軒數

(二) 軌道

水濱電車		常南電車		村松軌道		計	
原動力	電氣	電氣	電氣	電氣	電氣	電氣	電氣
三	二	二	二	二	二	二	二
二五・一	七・一	三〇・三	二〇・三	二〇・三	二〇・三	二〇・三	二〇・三
二五・一	七・一	三〇・三	二〇・三	二〇・三	二〇・三	二〇・三	二〇・三
原動力	電氣	電氣	電氣	電氣	電氣	電氣	電氣
三	二	二	二	二	二	二	二
二五・一	七・一	三〇・三	二〇・三	二〇・三	二〇・三	二〇・三	二〇・三
二五・一	七・一	三〇・三	二〇・三	二〇・三	二〇・三	二〇・三	二〇・三
原動力	電氣	電氣	電氣	電氣	電氣	電氣	電氣
三	二	二	二	二	二	二	二
二五・一	七・一	三〇・三	二〇・三	二〇・三	二〇・三	二〇・三	二〇・三
二五・一	七・一	三〇・三	二〇・三	二〇・三	二〇・三	二〇・三	二〇・三

四一郵便、電信及電話

本縣ニ於ケル郵便、電信、電話ノ現況ヲ觀ルニ昭和六年度ニ於テ通常郵便ハ引受五千八百萬、配達七千七百萬、電信ハ發信四十七萬、着信六十二萬ナリ又同年度末現在電話加入者數ハ七千、年度中加入者發信通話度數ハ三千百萬ニシテ加入者一二付通話度數四千三十八ナリ

通常郵便	人口十二對スル引受	五千、四九、四六〇
電信	人口十二對スル發信	七、九七、八七二
電話	年度未現在加入者數	三、三、三〇〇
電話	年度中加入者發信通話度數	七、七五、二三一
人口	加入者數	六二、一、五四二
加入者	付通話度數	三〇、一
加入者	付通話度數	七、六八二
加入者	付通話度數	一、三二
加入者	付通話度數	三、三、四、一四九
加入者	付通話度數	五〇、二
加入者	付通話度數	四、〇三六

四二社會事業

本縣ニ於ケル社會事業ノ趨勢ハ逐年勃興シツ、アリト雖モ大正十五年方面委員制度ヲ實施シ縣下概要ナル市町村ニ委員八十名ヲ囑託シ活動機關ノ充實ヲ圖リ又各種社會事業ノ聯絡統一上社會事業協會ノ創立ヲ必要トシ之ガ準備全ク成リ愈設立ヲ見ルノ運ニ至レリ而シテ昭和六年度末現在ニ於ケル各種事業施設ノ概要ハ次ノ如クニシテ昭和七年度ノ縣市町村費中社會事業費ノ總額ハ二十六萬六千九百九十五圓ナリ

(一) 社會事業費 (昭和七年度豫算)

行政機關費	縣費	市費	町村費	計
民政救助費	三、〇六六	四、二九一	五、四九八	二六、三三四
軍事救護費	六、三九七	—	八四、三七七	二五、〇〇五
醫療的保護費	一、〇〇〇	—	五、六五八	六、七〇八
經濟的保護費	一、二六六	—	五、九五七	七、〇八三
兒童保護費	二、五九〇	一九、四九七	二六、八六四	四八、九五二
社會教化費	三、三七九	—	二、四一八	二五、七九七
其他	四、三三〇	三〇〇	一三、三五五	一七、九八五
計	五、一五〇	—	九、九二二	六、一四二
計	九七、〇四八	二四、〇八八	一四五、〇五九	二六、一九五

(二) 事業施設

職業紹介所 五
 公益質屋 六
 公設市場 三
 簡易食堂 一
 兒童保護事業 八團體
 社會教化事業 三團體
 方面委員 八人

八團體
 三團體
 八人

(主ナルモノ)

昭和六年未現在

公營住宅 八戸
 共濟組合 一
 無料宿泊所 一
 受産所 一
 釋放者保護事業 三團體
 住宅組合 四組合
 三二戸

四三 小作爭議

本縣昭和六年中ニ於ケル小作爭議件數ハ六十六件、關係人員地主百四十一人、小作人八百十七人ニシテ前年ニ比シ件數十三件増加シ參加人員地主三十人小作人百十人減少セリ而シテ其ノ面積ニ於テハ田四百九町四反畑二百五十七町八反ニシテ前年ニ比シ田ニ於テ二百三十八町三反増加シ畑ニ於テハ二十五町一反減少チ示セリ之等爭議ノ要求ハ從來ハ凶作ニ依ル小作料減免多カリシモ近時小作人カ滞納ニヨリ地主ノ土地返還要求及土地所有權移轉其他ニヨリ小作人ノ繼續耕作要求爭議ノ大部分ヲ占ムルニ至レリ

發生件數

參加人員

關係面積

昭和六年 六
 同五年 三
 同四年 七
 同三年 三

(一) 爭議ノ原因

地 主	小 作 人	田			畑			宅 地		
		町	反	町	町	反	町	反	町	反
一四一	八二七	四〇九	四	二五七	八	四〇〇	〇	〇	〇	〇
一七三	九二七	一七二	一	三七二	九	三三〇	〇	〇	〇	〇
六四五	四、〇九八	二、四九	五	一、二八	八	一、〇〇	〇	〇	〇	〇
三三三	一、七二四	一、一五	六	一六七	三	二〇	〇	〇	〇	〇

昭和六年	九	二	三	一	三	六
昭和五年	四	二	二	一	二	二
昭和四年	四	九	二	一	一	一
昭和三年	六	九	一	一	一	六

(二) 小作調停件數

小作調停法ニ依ル申立ニ關シテハ其ノ件數比較の少キモ年ト共ニ増加ノ傾向ヲ示セリ
 昭和六年 一九件 昭和五年 二六件 昭和四年 九件 昭和三年 六件

凶作ニ依ル 土地返還 耕地繼續 小作料 財界不況農産
 減收 請求 作料改正 小其他
 四三 小作調停件數

四四 警察官署及職員

本縣昭和六年末現在ニ於ケル警察官署ハ警察部一、警察署二十六、派出所及駐在所四百
 二ニシテ同職員ノ數ハ警察部長一人、警視三人、警部、警部補八十人、巡查八百二十七
 人ナリ巡查配置ノ狀況ハ一方料〇・一四人ニシテ一人當人口ハ千八百二十五人ナリ

警察署數	派出所數	警察部長	警視	警部及警部補	巡查	其他	計
一	一	一	二	八	八〇	八七	一六八
各署	各署	各署	各署	各署	各署	各署	各署
三	三	三	三	三	三	三	三
×印ハ兼務者ヲ示ス							

警察署數 派出所數 警察部長 警視 警部及警部補 巡查 其他 計
 各署 各署 各署 各署 各署 各署 各署 各署
 ×印ハ兼務者ヲ示ス

流行性腦脊	患者	六	一	三	三
髓膜炎	死亡	二	一	三	六
虎列刺、發疹室扶斯、痘瘡、ハストノ事實ナシ					

五〇 死亡者病類別

本縣ニ於ケル昭和六年中ノ死亡者(現在人)ハ二萬七千三百八十八人内男一萬四千三百三十三人女一萬二千九百七十八人、女一人ニ對シ男一人〇分九厘ノ割合ヲ示シ死亡率ハ人口千ニ付二〇人六分ナリ而シテ其ノ死亡原因ハ神經系及感覺器疾患最モ多ク死亡者千人中一八三・八人ヲ占メ之ニ亞ケハ消化器ノ疾患一七四・六人呼吸器ノ疾患一三四・八人、流行病地方病及傳染病ノ一二六・九人等ナリ

實數

比例(死亡者千ニ付)

流行病地方病及傳染病	男		女		計
	實數	比例	實數	比例	
全身	一、七〇五	一、四〇五	三、一六〇	二、九〇〇	一、二五七
神經系及感覺器ノ疾患	八五九	八二八	一、六七七	五九〇	六二〇
血行器ノ疾患	五三二	五三三	一、〇四五	一九七四	一八三〇
呼吸器ノ疾患	二、〇五一	一、六三〇	三、六八一	三、五七	三、八三
消化器ノ疾患	二、四七四	二、二九四	四、七六八	一、四三〇	一、八三〇
泌尿生殖器ノ疾患	八〇四	八九〇	一、六九四	一、七三六	一、七四〇
妊娠及産	一	一六	一六	一〇五	六二〇
皮膚及皮下組織ノ疾患	三五	二元	六	二四	二四
骨及運動器ノ疾患	三二	四三	七三	二〇二	二〇七

畸形	六一	四七	一三	四六	三六	四一
乳兒	三〇	一五	二五	九三	八九	九〇
老年	七三	六一	九四	五二	八二	六五
外因	四三	二七	七三	三三	二〇	六九
不明/診斷及不詳/原因	四九	四六	八七	三三	三八	三〇
計	一四,三三〇	三,九六八	二七,三〇八	一,〇〇〇〇	一,〇〇〇〇	一,〇〇〇〇

昭和六年 同 五年 同 四年 同 三年 同 二年

本縣財政ハ十年前即チ大正十一年度ニ於テハ歳入六百六十六萬五千三百三十二圓、歳出六百二十五萬三千七百九十圓ナリシカ時運ノ趨勢ニ伴ヒ逐年膨脹ヲ來タシ昭和六年度ニ於テハ歳入八百四十一萬四千二百七圓、歳出七百九十四萬八千二百四十五圓ニシテ大正十一年度ニ對比シ歳入一倍三分、歳出一倍三分ノ増加ヲ示シタリ而シテ歳入ノ主要部分ヲ占ルハ稅收入ニシテ總額ノ五割六分ニ當リ歳出ニ在リテハ教育費最モ多ク總額ノ三割之ニ亞クハ土木費ノ二割八分、警察費ノ一割四分、產業費ノ一割三分等其ノ主ナルモノナリ

五一縣 財政

(一) 歳入 (決算額)

經常部

地租附加稅	二,二七二,五五九	二,二八六,七五五	二,五〇四,一九〇	二,三〇七,二四七	二,一八五,五二六
特別地稅	二五,九三六	二六,三三三	二二,一〇七	二七,三三〇	二五,八八五
營業收益稅附加稅	三〇,八八六	二四七,一七七	三三八,〇四九	三四,六九四	二五七,二七六
所得稅附加稅	一九三,八六四	二八六,三四	三九二,九〇一	四三,三七六	三七七,三三三
營業稅附加稅	一,八六八	三,〇七一	九,〇四七	四,六五七	三,九〇八
家屋稅	六三〇,一〇三	六五八,〇四九	九六四,九二〇	六五二,八二二	六四八,七七六

營業稅	一五七、〇四三	一八四、五八九	一九六、八九〇	二〇九、五三二	二三一、四四二
雜種稅	一、〇八四、七六一	一、三三三、一八九	一、二八〇、一七三	一、二六七、五二五	一、二八九、七九一
都市計畫特別稅	五、七六〇	六、七三六	八、二四四	！	！
財產收入	二六、三九四	三二、二四二	三九、〇二〇	三六、七六九	二九、四六二
使用材料及手數料	五九、七七六	五三、七五一	四九九、八〇四	！	！
國庫下渡金	一七六、一〇三	一八六、九三四	二七四、三六七	一九三、六五四	一八八、二三四
警察費下渡金	！	！	！	！	！
國庫交付金	一六、六六九	一六、〇三六	一五、一五二	！	！
(恩給費下付金)	！	！	！	！	！
雜收	六七〇、二九三	六七三、四一三	五〇五、〇四八	一、一四六、五六一	九九〇、九八四
臨時部	六、六三三、九九九	六、五二〇、五三九	七、三三八、九九九	六、七七三、〇四八	六、三二八、二八八
繰越金	七三三、一六六	六八五、二八五	九八九、四五五	一、〇五八、三〇六	一、一三〇、七九六
國庫補助金	三三二、九五六	二七七、五五八	二九四、五〇四	二四六、六三三	二二四、四三六
寄附金	一三六、八〇五	一〇九、三三二	三三八、二二〇	二七九、二〇四	一七〇、六五八
財產賣拂代金	二四、三四六	二〇、五七三	一九九、七二八	二二一、九四三	三七、七二六
雜收	五六、四七五	一六二、一〇四	二九七、三三七	七五、八五四	一〇、三四四
縣債	九八五、五〇〇	一、〇七三、一〇〇	一、六三四、二〇〇	八七二、〇〇〇	二七、〇〇〇
繰入金	！	七、〇〇〇	七九、〇九二	一一五、四八七	七七六
國庫交付金	！	二七、五四〇	五、五〇〇	！	！

總計	計八、四四、二〇七	二、三五〇、二四八	二、三六一、四七一	三、八二七、九三五	二、七六九、四二六	一、八〇二、六六六
經常部	計八、四四、二〇七	八、八八二、〇一〇	二、〇六六、八五四	九、五四二、四六四	八、二一九、九七四	！
(二) 歲出	(決算額)	！	！	！	！	！
神戶社費	四、〇六四	四、一九六	四、〇九一	四、五四九	四、二〇〇	！
教育費	一、九四一、一五九	一、九八三、三三一	一、九二九、三五九	一、八〇七、〇九九	一、二九一、〇六二	！
史蹟名勝天然記念物保存費	六七〇	七一九	！	！	！	！
社會事業費	二〇、七六五	一八、九〇三	二二、〇六一	二四、六七二	三二、九三二	！
警察費	一、〇七二、一七五	一、〇九一、〇六五	一、四〇七、三三三	一、二九三、三四八	一、二四四、〇九八	！
衛生及病院費	八八、七六一	九二、八〇〇	八〇、三三二	七四、八九五	六九、〇〇二	！
土木費	五九二、七二一	六七四、七七二	七三八、七二二	七二六、九九七	七二八、四三三	！
都市計畫費	一三、九六九	一三、四五三	一六、九二二	九、四五九	！	！
產業費	七七五、三二六	七五八、六九五	七七五、七三三	七七二、五五二	七二八、四二六	！
統計費	七、七七一	八、二三九	八、二六五	九、三二〇	九、七九二	！
地方改良費	一、七七四	二、六二九	四、六八八	！	！	！

寄附金	一九七、九三〇	二三四、九八八	三三三、二六七	三六二、二二六	二四七、九三七
國庫下渡金	二、一六六、四三四	一、九〇四、五九一	一、八八四、八九一	一、八八九、二九三	一、六八二、九八〇
交付金	二八三、六五九	二六七、八八二	一三七、七〇六	一三〇、七六六	一三六、三三一
市町村債	九五七、〇七四	一七〇、八〇〇	七七一、七三三	三八〇、六四一	三三三、三〇〇
其他收入	四〇九、五九〇	三七一、八八八	一、二二一、六八八	九〇八、九九四	九三九、一八四
計	二、八七七、八二七	三、七四八、三三七	三、九二四、四三三	三、二六三、八三三	三、九三九、五〇六

(二) 歳出 (決算額)

神社費	三三、〇一八	二七、六〇五	?	?	?
役所、役場費	二、二三四、八二七	二、三三七、三七八	二、四六六、四〇三	二、四四六、七〇三	二、三四三、六五四
會議費	八四、四八一	二〇八、六四三	一〇四、八二〇	一〇四、六二五	一〇三、四四二
土木費	四四、一九九	六五、三二五	四九五、七六六	四二八、五三三	三七四、七九五
教育費	三、六八四、八三二	六、一一六、八二五	六、八六一、三三二	六、六四一、四二一	六、〇七八、三三二
衛生費	三三四、一三四	三〇三、九七二	二九〇、八六八	三一九、九五〇	三九七、九三二
社會事業費	四一、八八八	七〇、三八四	四、三六〇	五、二七	七、〇五二
警備費	三三、四五六	二六、四八四	二七四、四四六	三三三、二二九	三三九、八七五
勸業費	一四、七九九	三二、三八五	八二、一五四	五七、六六五	四三、七一九

基本財産造成費	三三七、六七一	?	?	?	?
諸税及負擔	七九、二五五	二一、六九六	四〇、七五七	五六、三三三	六四、八六四
公債費	三四六、六九三	四〇五、七二六	四一五、四八五	三三二、九二八	三四五、〇五四
其他ノ諸費	一、二三、四八三	一、三四一、五九二	一、五七、四二六	一、四六五、九二七	一、三九五、九一三
計	一、〇三三、七二五	二、七六一、一〇五	三、五三三、八〇六	三、〇七一、五四九	二、三九六、六四〇

五三 諸稅負擔

本縣内ニ於ケル昭和四年度諸稅負擔總額ハ千八百十萬五千六百四十五圓ニシテ現住一戸當六十五圓十三錢、人口一人當十二圓十七錢ニ當リ國稅ハ七百九萬五千六百十五圓、縣稅ハ五百九萬九千六百六十二圓、市町村稅ハ五百九十一萬八千六百六十八圓ニシテ國稅ハ總額ノ三割九分ヲ占メ縣稅二割八分、市町村稅三割三分ニ當レリ

國稅	縣稅	市町村稅	計
昭和五年度 同	四年度 同	三年度 同	二年度 同
元年度			
七、〇九五、六二五	七、九四八、二一一	七、七三六、五三八	七、八八六、一六三
五、〇九九、一六二	五、九〇五、五三八	五、三九六、〇六三	五、二〇九、七〇八
五、九二〇、八六八	七、二八八、三九七	七、二七六、一七〇	七、〇〇六、〇七二
一八、一〇五、六四五	二二、一四三、〇四六	二〇、四〇八、七七二	二〇、〇〇一、九四三
百分 國稅 三九・九	縣稅 三七・九	市町村稅 三七・九	計 三九・四
比例 市町村稅 二六・六	縣稅 二七・九	國稅 二六・四	計 二五・二
平均 一戸當 六五・三	一人當 六・七	平均 一戸當 七二・九〇	平均 一人當 七三・九〇
負擔額 一人當 三二・七	平均 一人當 三三・九	平均 一人當 三三・九	平均 一人當 三三・九

五四 議會

貴族院多額納稅者議員互選權者百九十六人(昭和七年八月)選舉有權者ハ衆議員議員三十萬六千九百二人(昭和六年二月)縣會議員二十九萬二千二百四十三人(昭和六年九月)市町村會議員三十萬四百三十九人(昭和四年)ニシテ貴族院多額納稅者議員二人、衆議員議員十一人、縣會議員四十二人、市町會議員四千八百七十一人ナリ

(一) 貴族院多額納稅者議員互選權者人員及納稅額

人員	納稅額	最多	最少	平均
昭和七年八月	一九六	二〇七、〇四四	四八五	一、〇五五
大正十四年八月	一九三	三二、一〇四	九二	一、九八〇
同十年八月	一五	一〇、七三三	三、四〇一	四、七三三
同七年六月	一五	四、一九〇	二、〇五〇	二、八二六
明治四十四年六月	一四	三、八二〇	二、一三三	二、七二四

(二) 衆議院議員選舉

議員數

選舉權ヲ有スルモノ

選舉權ヲ有スル者ノ中

投票セザル者

其ノ他

投票セザリシ者

昭和六年二月
同五年二月
同三年二月
大正十三年五月
同九年五月

二
二
二
二
二

三〇六、九〇三
三〇五、〇八一
三〇一、二四四
八六、七四三
八五、四三三

投票セザル者
其ノ他
投票セザリシ者
二六七、三七六
三、四三三
三九、六六六
二五二、二五七
三、二二二
四九、七〇九
二四、七四四
二、八五四
五三、六六〇
八二、三三九
一〇〇
五、三三三
七四、八四九
九七
一〇、四七六

(三) 縣會議員選舉

議員數

選舉權ヲ有スルモノ

選舉權ヲ有スル者ノ中

投票セシ者

投票セザリシ者

昭和六年九月
同二年九月
大正十二年九月
同八年九月
同四年九月

四
四
四
四
四

二九二、二四三
二八一、九〇一
一四三、〇六四
七五、二四八
七二、六九九

投票セシ者
投票セザリシ者
二二一、四三三
五〇、八二二
二〇三、〇六八
七六、八三三
一一、六〇六
三二、四六八
五八、五〇四
一六、六四四
五七、一〇五
一四、五七四

(四) 市町村會議員選舉

市町村數

議員定數

選舉權ヲ有スルモノ

議員一人ニ付選舉權ヲ有スルモノ

昭和四年
同三年
同二年
同元年
大正十四年

三
三
三
三
三

四、八七六
四、八四八
四、八三六
四、八三六
四、八三六

選舉權ヲ有スルモノ
三〇〇、四三九
二九八、四四六
二六七、二三三
二六一、二〇五
二〇三、〇八六

議員一人ニ付選舉權ヲ有スルモノ
六一〇、六
六一〇、六
五九〇、五
五四〇、〇
四二〇、〇

三三 縣市町村選舉

五五 縣市町村職員

昭和六年末ニ於ケル本縣職員(參事會員ヲ含ム)ハ千九百九十三人ニシテ市ノ吏員(參事會員ヲ含ム)ハ百十三人、町村ノ吏員ハ八千四百三十三人ナリ而シテ之ガ俸給年額ハ縣八百二十九萬九千一圓、市ハ七萬二千百十六圓、町村ハ七十二萬百九圓ナリ

職別	昭和六年		同五年		同四年		同三年	
	人員	年俸額給	人員	年俸額給	人員	年俸額給	人員	年俸額給
縣職員	一、九八二	一、二九八、六六一	二、〇〇六	一、三四、〇八〇	一、九八九	一、三〇〇、〇三六	一、八八二	一、三〇〇、七三六
市吏員	※一〇	一、〇〇〇	※一〇	一、〇〇〇	×一〇	—	×一〇	—
町吏員	×一〇	七二、一六六	×一〇	六六、七六四	×一〇	四九、四四四	×一〇	四九、〇〇五
村吏員	八、四三三	七〇、一〇九	八、五七〇	七六、四九三	八、六二八	八三、八八五	八、四一九	八〇七、三九五

×印ハ縣ハ縣參事會員、市ハ市參事會員※印ハ休職者ニシテ又職員中ニハ警察關係ヲ含ム
尙縣職員ノ數昭和二年以前ノ數ニ比シ著シク相違セルハ待遇職員ヲ含マザル爲ナリ

五六 最近十ヶ年ニ於ケル消長

項目	大正十一年		昭和六年		大正十三年 トシテノ指數
	人員	年俸額給	人員	年俸額給	
總人口	一、四〇三、〇八三	—	一、五〇九、九六五	—	一〇八
男子	六九三、〇九二	—	七四五、七九九	—	一〇八
女子	七〇九、九九一	—	七六四、一七六	—	一〇八
學齡兒童	二五四、八八四	—	二九二、三九九	—	一二五
小學校兒童	二三四、四一八	—	二六〇、七四二	—	一二六
高等尋常	一九三、二四九	—	二二三、三三八	—	一二五
高等	三二、一六九	—	三八、三六四	—	一二三
師範學校生徒	五〇三	—	九二六	—	一八四
中學校生徒	三、六四〇	—	五、九九八	—	一六五
高等女學校生徒	二、六二六	—	五、五九九	—	二二三
實業學校生徒	三、三七五	—	四、五七〇	—	一三五
實業補習學校生徒	三〇、〇八三	—	三七、八七九	—	一二六
公學費(支出)	—	—	—	—	—

農家	總戶數	178,243	186,521	105
自作	自作數	51,986	50,703	98
小作	小作數	76,539	80,637	105
耕作地	耕作地	49,728	55,181	112
總田數	總田數	331,678.2	26,031.4	97
畑田	畑田	92,865.4	95,311.0	103
總產額	總產額	229,643,845	131,966,460	60
農產	農產	124,626,484	66,838,830	60
畜產	畜產	4,780,045	3,409,279	71
林產	林產	16,131,232	3,876,632	24
礦產	礦產	14,089,930	9,103,727	24
水產	水產	8,187,565	6,145,445	75
工業	工業	51,728,609	42,593,557	82

社	資本	35,862,233	69,573,344	199
銀行	資本	25,035,400	18,160,000	122
貯蓄	公稱	14,754,353	16,391,800	111
銀行貯蓄	公稱	37,860	81,121	24
銀行貯蓄	口數	2,742,824	10,156,505	370
郵便貯金	金額	503,857	590,944	117
郵便貯金	人員	16,164,632	27,465,232	133
郵便、電信、電話	金額	49,879,407	58,429,460	117
引受	通郵便	673,642	475,232	71
電報	發信通數	3,365	7,681	38
電話	加入者	15,357,279	31,344,149	204

財

縣

市町村

歳入 歳出

政

歳入 歳出

六、六五、一三三
六、三五、九〇
九、五八、八三四
九、五三、四〇五

八、四四、二〇七
七、九四、八二五
二、八七、八二七
二、〇二、七二五

郵便貯金、市町村財政ハ昭和五年度調査ナリ

二六
二七
二八

附 録

一 縣下優良農事團體其他

(1) 町 村

西 豐 田 村	名 所	結城郡西豐田村	場 所
染 和 田 村		久慈郡染田村	

(2) 農 會

國分村農會	多賀郡國分村	農產物ノ增收並ニ共同販賣
大子町農會	久慈郡大子町	實行組合ノ設置指導並共同販賣
古渡村農會	稻敷郡古渡村	動力農具使用組合獎勵
舟島村農會	同 舟島村	農事ノ指導養蠶獎勵施設
津澄村農會	行方郡津澄村	農事組合ノ指導共同販賣
鹽田村農會	那珂郡鹽田村	會務整理
輕野村農會	鹿島郡輕野村	農產品ノ共同販賣農事組合ノ施設獎勵
大同村農會	同 大同村	同
田余村農會	新治郡田余村	果樹ノ栽培獎勵

守谷町農會 北相馬郡守谷町 動力農具共同使用組合 農業倉庫
 延方村農會 行方郡延方村 農業獎勵
 沼前村農會 鹿島郡沼前村 農產物增收共同諸販賣

(3) 農林省指定農業經營調查農家

調查農家	位置	種類	特徵
田村喜一	猿島郡森戸村大字伏木	小經營	米麥作、養畜、煙草、蔬菜
宮本亥之介	久慈郡西小澤村大字岡田	小經營	米麥作、養畜、蔬菜、煙草
櫻井馨	稻敷郡馴柴村字若柴	中經營	全上
池田一郎	西茨城郡大池田村字福田	部分的共同經營	米麥作

(4) 農林省指定農家經濟調查農家

自作小作別	位置	調查農家	位置	調查農家	位置	調查農家
自作	那珂郡	田中廣之介	眞壁郡	渡邊勘左衛門	眞壁郡	關
小作	佐野村	黒子村		大寶村		字一郎

自作兼全上 高野倉市太郎 全 瀧田庄十郎 全 飯塚徳次
 小作全上 黒澤市介 全 長澤彌一郎 全 横瀬浪次

(5) 農事集團指導地組合

所在地	組合員	組合長
東茨城 稻荷村	栗崎 三	莊司庄之助
西茨城 岩瀬町	坂戸 三	稻川鐵之助
那珂郡 大宮町	高波 三	大賀鐵之助
久慈郡 佐竹村	谷河原 三	山田泰助
多賀郡 松岡町	下網 三	齊藤豐吉
鹿島郡 大田村	榑木 三	生井澤通
行方郡 津澄村	山田 三	高柳辰治
新治郡 大宮村	上大徳 三	關柳口勝郎
筑波郡 眞鍋町	木田余 三	松浦清治
眞壁郡 小田村	小田 三	瀬浦清郎
黒子村	西保末 三	大圃縫之助
石下村	新石下 三	中島鬼太助
靜岡村	塚崎 三	染谷助次郎

北相馬 六郷村 毛 有 三 海老原元吉

(6) 優良ナル農事組合

組合名

所在地

- 農事共同經營坂戸組合 西茨城郡岩瀬町
- 野田共同作業組合 新治郡瓦會村
- 青ノ倉戸中農業共同經營組合 久慈郡依上村
- 岡芹農業共同作業實行組合 眞壁郡伊讀村
- 農業共同經營大網組合 西茨城郡岩間町
- 農業共同經營寄居組合 西茨城郡大池田村
- 赤法花共同經營組合 北相馬郡守谷町
- 神立農友會 新治郡上天津村
- 下馬渡共同作業組合 稻敷郡古渡村
- 筑南畜力利用組合 筑波郡鹿島村
- 大子農事組合 久慈郡大子町
- 石田農家組合 新治郡上天津村

(7) 産業組合

- | | | | | | | | | | | | | | | | | |
|-------------|-------------|----------|-----------|---------|---------|---------|----------|----------|--------|----------|---------|---------|----------|----------|----------|------------|
| 東茨城郡 | 久慈郡 | 筑波郡 | 稻敷郡 | 行方郡 | 鹿島郡 | 西茨城郡 | 結城郡 | 眞壁郡 | 結城郡 | 猿島郡 | 稻敷郡 | 稻敷郡 | 同治郡 | 新治郡 | 多賀郡 | 水戸市 |
| (有) | (有) | (有) | (有) | (有) | (有) | (有) | (有) | (有) | (有) | (有) | (有) | (有) | (有) | (有) | (保) | (有) |
| 石塚管内煙草耕作者組合 | 水府煙草耕作者販買組合 | 小田村信購販組合 | 十余島村信購販組合 | 麻生信購販組合 | 柳川信購販組合 | 岩瀬信購販組合 | 西豐田信購販組合 | 下館庶民信用組合 | 結城信用組合 | 五霞村信購販組合 | 八原信購販組合 | 龍ヶ崎信用組合 | 上天津信購販組合 | 信用組合石岡金庫 | 國分村信購販組合 | 信用組合水戸庶民金庫 |
| 東茨城郡石塚町 | 久慈郡太田町 | 筑波郡小田村 | 稻敷郡十余島村 | 行方郡麻生町 | 鹿島郡若松村 | 西茨城郡岩瀬町 | 結城郡西豐田村 | 眞壁郡下館町 | 結城郡結城町 | 猿島郡五霞村 | 稻敷郡八原村 | 稻敷郡龍ヶ崎町 | 新治郡上天津村 | 新治郡石岡町 | 多賀郡國分村 | 水戸市大字上市泉町 |

眞壁郡	眞壁管内煙草耕作者組合	眞壁郡眞壁町
新治郡	柿岡管内煙草耕作組合	新治郡柿岡町
那珂郡	平磯水産物信販購組合	那珂郡平磯町
多賀郡	多賀郡鮑販利組合	多賀郡豊浦町
稻敷郡	常陽蔬菜販賣組合	稻敷郡阿見村
眞壁郡	關本梨販購組合	眞壁郡關本町
眞壁郡	川西梨業信販利組合	眞壁郡川西村
稻敷郡	稻敷牛乳販購利組合	稻敷郡朝日村
東茨城郡	愛郷畜産販購利組合	東茨城郡常磐村
新治郡	茨城牛乳販購利組合	新治郡石岡町
(有) 有限責任 (保) 保證責任 (無) 無限責任 示ス		
眞壁郡	眞壁管内煙草耕作者組合	眞壁郡眞壁町
新治郡	柿岡管内煙草耕作組合	新治郡柿岡町
那珂郡	平磯水産物信販購組合	那珂郡平磯町
多賀郡	多賀郡鮑販利組合	多賀郡豊浦町
稻敷郡	常陽蔬菜販賣組合	稻敷郡阿見村
眞壁郡	關本梨販購組合	眞壁郡關本町
眞壁郡	川西梨業信販利組合	眞壁郡川西村
稻敷郡	稻敷牛乳販購利組合	稻敷郡朝日村
東茨城郡	愛郷畜産販購利組合	東茨城郡常磐村
新治郡	茨城牛乳販購利組合	新治郡石岡町
(有) 有限責任 (保) 保證責任 (無) 無限責任 示ス		

(8) 農業倉庫

下館農業倉庫 眞壁郡下館町
 結城町五ヶ村農業倉庫 結城郡結城町
 下妻町外九ヶ村農業倉庫 眞壁郡下妻町
 龍ヶ崎農業倉庫 稻敷郡龍ヶ崎町

霞ヶ浦農業倉庫 新治郡土浦町
 水海道農業倉庫 結城郡水海道町
 石岡農業倉庫 新治郡石岡町
 宗道農業倉庫 結城郡宗道村
 湊農業倉庫 那珂郡湊町
 小川農業倉庫 東茨城郡小川町
 柿岡農業倉庫 新治郡柿岡町
 高濱農業倉庫 新治郡高濱町

(9) 耕地整理

湘沼干拓耕地整理組合 東茨城郡石崎村大字下石崎
 小高村第一耕地整理組合 行方郡小高村大字小高
 佐賀村田伏同 新治郡佐賀村大字田伏
 上大津村大字田同 同 郡上大津村大字田
 高道祖村同 筑波郡高道祖村
 大寶殿波ノ江外二ヶ村同 眞壁郡大寶村
 川西村同 同 郡川西村
 關本町同 同 郡關本町

石下町外六ヶ村同
 結城江川同
 長井戸沼同
 釋迦水海沼同
 大山沼同
 八俣幸島同
 鰯川同
 五霞村同
 上野村同
 新郷村中田同

結城郡石下町
 結城郡江川村
 猿島郡境町
 猿島郡香取村
 同村
 猿島郡八俣村東山田
 鹿島郡高松村
 猿島郡五霞村
 真壁郡上野村
 猿島郡新郷村

(10) 養蠶實行組合

大塚養蠶實行組合
 湯崎同
 小田同
 江戸崎同
 麻生同
 子生同

東茨城郡上中妻村
 西茨城郡北川根村
 筑波郡小田村
 稻敷郡江戸崎町
 行方郡麻生町
 鹿島郡大谷村

大輪同
 幸島村同
 神立同
 久賀村同

(11) 繭絲市場

繭取引數量

水戸繭絲市場
 岩間同
 石岡同
 土浦同
 上郷同
 結城同
 小川同

六二、八四九
 一六七、一九〇
 二二三、三三四
 三三〇、二五三
 一八三、〇五〇
 八二、五〇一
 八五、八二〇
 一、二三三、〇八七

水戸市大字上市裏五軒町
 西茨城郡岩間町
 新治郡石岡町
 同郡土浦町
 筑波郡上郷村
 結城郡結城町
 東茨城郡小川町

(12) 縣指導桑園

西茨城郡南川根村大字押邊

鹿島郡鹿島町大字宮中

稻敷郡江戸崎町
新治郡都和村大字常名
結城郡西豐田村大字沼森
行方郡津澄村大字繁昌

久慈郡大子町大字上岡
筑波郡福岡村大字壺
猿島郡古河町

(13) 畜産組合

久慈郡産馬畜産組合
多賀郡産馬畜産組合
常陸産馬畜産組合
結城郡馬匹畜産組合
東茨城郡乳牛畜産組合
西茨城郡産牛畜産組合
稻敷郡産牛畜産組合
常東産馬畜産組合

久慈郡大子町
多賀郡松原町高萩
稻敷郡朝日村大字荒川沖
結城郡結城町大字下松
東茨城郡常磐村谷中
西茨城郡笠間町笠間
稻敷郡岡田村大字岡見
鹿島郡徳宿村大字大戸

(14) 養鶏組合

行方郡玉造町養鶏組合

行方郡玉造町役場内

鹿島郡豊郷村養鶏組合
鹿島郡息栖村養鶏組合
結城郡豊加美村副業組合

豊郷村役場内
息栖村大字深芝玉木霜吉方
豊加美村役場内

(15) 養豚組合

行方郡現原村養豚組合
稻敷郡岡田村養豚組合
稻敷郡奥野村養豚組合
多賀郡鮎川村養豚改良組合

現原村役場内
岡田村大字下根吉川開宅
奥野農学校内
鮎川村役場内

(16) 茶業組合

猿島郡茶業組合
久慈郡茶業組合
古河茶業園
石塚共同製茶改良組合

猿島郡境町
久慈郡佐原村
猿島郡古河町
東茨城郡石塚町

(17) 煙草耕作組合

- 茨城縣煙草組合聯合會
- 笠間煙草耕作組合
- 岩瀨煙草耕作組合
- 石塚煙草耕作組合
- 大宮煙草耕作組合
- 高部煙草耕作組合
- 水府煙草生產同業組合
- 多賀煙草耕作組合
- 大子煙草生產同業組合
- 石岡煙草耕作組合
- 柿岡煙草耕作組合
- 眞壁煙草耕作組合
- 湊煙草耕作組合
- 銚田煙草耕作聯合組合
- 境煙草耕作聯合組合
- 岩井煙草耕作聯合組合
- 稻敷郡煙草耕作聯合組合
- 水戸市北三ノ丸縣農會內
- 西茨城郡笠間町
- 同 郡岩瀨町
- 東茨城郡石塚町
- 那珂郡大宮町
- 同 郡隆郷村
- 久慈郡太田町仲城
- 多賀郡國分村
- 久慈郡大子町
- 新治郡石岡町
- 同 郡柿岡町
- 眞壁郡長讚村
- 那珂郡湊町
- 鹿島郡銚田町
- 猿島郡境町
- 同 郡岩井町
- 稻敷郡農會內

(18) 蔬菜組合

柳河村中河內生產販賣
購買組合

牛蒡並ニ馬鈴薯ノ產地ニシテ共同
出荷チナス

那珂郡柳河村

國分村蔬菜出荷組合

一般蔬菜ノ產地ニシテ殊ニ白菜胡
瓜茄子ノ共同出荷チナス

多賀郡國分村

寺具蔬菜栽培組合

南瓜販賣市場ノ設備アリ

筑波郡作岡村

朝日蔬菜出荷組合

馬鈴薯ノ共同出荷チナス

稻敷郡朝日村

高井村蔬菜栽培組合

蕪其ノ他一般蔬菜

北相馬郡高井村

(19) 促成蔬菜組合

- 國分村促成出荷組合
- 大賀村促成栽培組合
- 小田促成園藝組合
- 大原村促成出荷組合
- 岩間町促成栽培組合
- 園部村促成共同出荷
組合
- 稻敷郡軟化野蜀葵出
荷組合聯合會

胡瓜、理想的的共同出荷行ハル
胡瓜ノ共同出荷チナス
同
同 胡瓜
同
軟化野蜀葵年額一萬圓

- 多賀郡國分村
- 那珂郡大賀村
- 筑波郡小田村
- 西茨城郡大原村
- 同 郡岩間町
- 新治郡園部村
- 稻敷郡牛久村地方

(20) 加工組合

甘藷切干販賣組合 年額二十餘萬圓
茨城縣干瓢商同業組合 年額二十萬圓

那珂郡前渡村
結城郡結城町

(21) 果實組合

土田梨業組合 任意組合ナルモ優良ナル梨ヲ産出シ有望ナリ

新治郡新治村土田

東那珂村果實生産出荷組合 同上

西茨城郡東那珂村
西小埜

小田林梨販賣組合

栽培反別二十町歩ニ達シ最近優良ナル梨ヲ産出スルニ至レリ

結城郡結城町小田林

茨城栗出荷組合聯合會

栗ノ共同出荷ヲナシ年取扱高四萬圓ニ達ス

新治郡土浦町
新治郡農會内

(22) 藁工品組合

鹿島郡裏蓮同業組合
行方郡蓮叭同業組合

裏蓮ノ産額十萬圓ニ達ス
叭及裏蓮ノ産額二十萬圓ニ達ス

鹿島郡息栖村役場内
行方郡潮來町

(23) 椎茸組合

小田野椎茸栽培組合

任意組合ナルモ組合員數百二十餘名ニ達シ縣下隨一ノ産地ナリ

那珂郡隆郷村小田野

(24) 漆栽培組合

組合名

事業ノ内容

事務所

諸澤漆栽培組合

漆苗ノ栽培漆液ノ採收

久慈郡諸富野村大字諸澤

北澤漆栽培組合

同上

同 郡下小川村大字西金

西金漆栽培組合

同上

同 郡同 村大字同

南田氣漆栽培組合

同上

同 郡同 村大字南田氣

二 蔬菜其ノ他ノ主産地

(一) 蔬菜

(1) 南瓜

主産地 鹿島郡谷田部村 主ナル栽培品種 干瀉 南瓜ノ産地

同 若松村 同 早生菊座 トラフ南瓜 菊座 南瓜ノ産地ニシテ東北地方ニ移出ス

多賀郡 國分村 同 縮類、菊座

東茨城郡 常磐村 同 縮類、菊座

筑波郡 作岡村 久慈郡 坂本村

(2) 西瓜 鹿島郡 輕野村 鹿島西瓜 大和西瓜 鹿島西瓜ハ一名甘露西瓜 ト稱シ甘味濃厚ナルヲ以テ知ラル

鹿島郡 高松村 大和西瓜 同 若松村 大和西瓜 鹿島西瓜 那珂郡 前渡村 大和西瓜 大和西瓜 狼島郡 南部地方 大和西瓜

(3) 蕃茄

稲敷郡 牛久村 テーブルクイン、ミカド、ニアーリーフリードム

(4) 胡瓜

多賀郡 國分村 青 節 成 猿島郡 新郷村 早生節成胡瓜 東茨城郡 稻荷村 青 大 胡 瓜

(5) 大根

稲敷郡 浮島村 澤庵大根 漬物トシテ東京地方へ出荷ス 同 那珂郡 柳河村 同 那珂郡 中野村 同 漬物用干大根ノ産地トシテ有名ナリ

猿島郡 香取村

同

(6) 牛蒡

東茨城郡 飯富村

赤莖牛蒡

組合ヲ組織シ共同出荷ヲナス

那珂郡 勝田村

同

同 柳河村

同

同 戸多村

同

同 國田村

同

久慈郡 幸久村

同

(7) 葱

東茨城郡 上大野村

根深大葱

同 下大野村

同

那珂郡 勝田村

三反田葱

多賀郡 日立町

椈深大葱

北相馬郡 川原代村

同

筑波郡 久賀村

同

(8) 甘藷

那珂郡 前渡村

飯郷 甘藷切干ノ加工盛ナリ

鹿島郡 夏海村

大正薄赤

結城郡 名崎村

紅赤

猿島郡 新郷村 鴻巣

大白

新治郡 東村

川越薄赤

稲敷郡 朝日村

同

(9) 馬鈴薯

那珂郡 柳河村

アーリーローズ

稲敷郡 朝日村

スノーフレック

(10) 里芋

東茨城郡 飯富村

里芋 其他

猿島郡 新郷村

九面芋 其他

(11)

ウ

ド

那珂郡 神崎村

赤芽土當歸 組合ニテ共同出荷ナラス

東茨城郡 聖倉村

早生ウ

猿島郡 香取村

寒ウド

同 古河町

白茅ウド

(12)

白菜

東茨城郡 上大野村

茨城白菜栽培地トシテ全国ニ知ラレ有名ナリ

同 下大野村

那珂郡 柳河村

同

同 新郷村

同

同 櫻井村

同

(13)

蓮根

同 舟島村

同 在來種

同 金江津村

同

猿島郡 逆井山村 同

(14)

甘藍

行方郡 津澄村

中野早生其他

同 賀郡 日立町

同

同 久慈郡 坂本村

同

(15)

促成胡瓜

新治郡 園部村

落合節成 框數一千ニ達ス

同 西茨城郡 岩間町

同 同二千五百ニ達ス

同 多賀郡 南川根村

同 同一千五百ニ達ス

同 那珂郡 國分村

同 同三千ニ達ス

同 那珂郡 大賀村

同 同一千ニ達ス

筑波郡 小田村

同 同二千ニ達ス

(16)

促成茄子

東茨城郡 竹原村

早生眞黒

西茨城郡 岩間町 同

(17) 野蜀葵

稻敷郡 牛久村 在來種
同 莖崎村 同
東茨城郡 酒門村 同

(18) 茨城白菜種子

東茨城郡 大場村 茨城白菜種子

(19) 薑種

行方郡 大生原村 金時
新治郡 上天津村 同

(20) 一寸蠶豆

東茨城郡 下大野村

(二) 樹苗

多賀郡 日高村 松苗 赤枯病豫防ヲナシ優良ナル苗ノ產地トシテ知ラル
同 櫛形村 松苗 同
同 助川町 杉
那珂郡 石神村 杉、扁柏、櫟、松
同 菅谷村 同
猿島郡 八俣村 杉、扁柏、松

(三) 桑苗

結城郡 上山川村 桑苗 多胡早生改良鼠返ノ產地タリ
眞壁郡 關本町 桑苗 同
結城郡 江川村 同
稻敷郡 同田村 同
同 朝日村 同
同 阿見村 同
西茨城郡 南川根村 同
北相馬郡 高井村 同

(1) 梨

主産地

眞壁郡 關木町
眞壁郡 川西村
結城郡 結城町
西茨城郡 東那珂村
新治郡 新治村

品種

長十郎、早生赤、大平
長十郎、早生赤
長十郎
長十郎

(2) 桃

鹿島郡 矢田郡村

橋早生、傳十郎、天津

(3) 栗

新治郡 志筑村
同 郡 新治村
同 郡 小櫻村
西茨城郡 笠岡町

銀寄、中生丹波 東京市ニ共同出荷ス
同 同 同
同 同 同
同 同 同
同 同 同
同 同 同

(4) 柿

東茨城郡 塙倉村
久慈郡 袋田村
新治郡 八原村

丹丹丹
波波波
同同同

衣紋 櫛詰トシテ東京地方ニ出荷ス
蜂屋 干柿ノ産地

新治郡 田余村
久慈郡 大子町
同 袋田村
多賀郡 松岡町
鹿島郡 矢田郡村

甘柿 同 松岡柿及富有柿
鶴ノ子 湯拔柿トシテ銚子ニ出荷ス

(5) 葡萄

稲敷郡 岡田村
行方郡 津澄村
鹿島郡 矢田郡村

赤白十二種
テラウイヤ
同

(6) 枇杷

杷

鹿島郡矢田部村地方
北相馬郡文村地方

田田
中中

(7) 革

果

多賀郡磯原村
同郡日高村

視其
其他

(六) 副業品

(1) 蕨

主産地

鹿島郡息柄村地方
同郡野野村地方
同郡高松村地方
行方郡行方村地方

種類
包製用裏蕨

同同
糸縦繭蕨

北海道ニ出荷ス
同

(2) 吠

行方郡延方村地方
同郡潮來町地方
稻敷郡伊崎村地方
久慈郡佐都村地方

肥料
吠

同同同
東京市ニ出荷ス

(3) 簀

稻敷郡柴崎村地方

タゴミノ

隣縣ニ出荷ス

(4) 繩

眞壁郡紫尾村地方
同郡新治村地方
筑波郡筑波町地方

同同
繩

(5) 等

東茨城郡小川町地方 座敷簾
久慈郡 幸久村地方 同

(6) 揚子

猿島郡 古河町 妻揚子

(7) 籐表

鹿島郡 波崎町 履物表 年産百萬足 全國唯一ノ産地ナリ

(8) 嚢苞

結城郡西豐田村地方 ビール罐苞 東京市ニ出荷ス

(9) 和紙

久慈郡 諸富野村 西ノ内
那珂郡 降郷村 同

(10) 凍蒟蒻

久慈郡高倉村天下野村地方

(11) 干瓢

結城郡 結城町地方 長造リ

同郡 江川村地方 同 關西地方ニ出荷ス
猿島郡 幸島村地方 同
眞壁郡 古里村地方 同

(12) 甘藷切干

那珂郡 前渡村地方

(13) 山葵

久慈郡 黒澤村 栽培物

東北地方ニ出荷ス

(14) 製茶

猿島郡 長田村地方 煎茶
 同郡 古河町地方 同
 同郡 猿島村地方 同
 結城郡 名崎村地方 同
 久慈郡 佐原村地方 同
 同郡 黒澤村地方 同
 那珂郡 大宮町地方 同
 東茨城郡 四郷村地方 同

〔製茶集散市場ニシテ東北奥羽東京地方ニ出荷ス〕

〔縣下隨一ノ名茶産地ニシテ東北地方ニ出荷ス〕

(15) 乾柿

久慈郡 大子町地方 蜂屋白柿

(16) 梅干

那珂郡 村松村地方 養老、白加賀

(17) 漆器

東茨城郡 坪村 春慶塗盆、膳

(18) 結城紬

結城郡 結城町地方 紬織物

(19) 木炭

久慈郡 小里村地方 白炭 黒炭
 久慈郡 黒澤村地方 同
 那珂郡 檜澤村地方 同
 西茨城郡 七會村地方 同
 多賀郡 華川村地方 黒炭
 東茨城郡 鯉淵村地方 同
 多賀郡 磯原町地方 同
 鹿島郡 鉢田町地方 同
 久慈郡 大子町地方 同

西茨城郡笠間町地方 同

(20) 陶器

西茨城郡笠間町地方 同
眞壁郡 紫尾村地方 同
襖、鉢類

(21) 椎茸

栃木縣、東京市へ移出ス

那珂郡 隆郷村地方
久慈郡上小川村地方
久慈郡 賀美村地方

(22) 漆液

久慈郡諸富野村地方
同 郡 袋田村地方
同 郡上小川村地方

町村 人口 大字

三 郡町村大字名

(現住人口ハ昭和六年十月一日現在
大字名ノ欄 ○ハ町村役場所在地
ヲ示ス)

東茨城郡

- 上大野村 二、九二五 ○東大野 坏大野 中大野 綱谷 濱田 吉沼 澁井 西大野
- 下大野村 二、九四九 ○小泉 下大野 川又 平戸 鹽ヶ崎
- 稻荷村 三、〇〇六 ○大串 栗崎 東前 島田 六反田
- 大場村 二、二二六 ○大場 森戸 下入野 秋成新田
- 酒門村 三、〇二四 ○酒門 若宮 石川 谷田
- 石崎村 三、七六六 ○中石崎 上石崎 下石崎
- 吉田村 二、七三三 ○吉田 吉澤 米澤 東野
- 縁岡村 三、〇〇三 ○千波 見川 見和 小吹 笠原 平須
- 常磐村 二、〇三九
- 河和田村 三、〇二九 ○河和田 萱場 赤塚 中丸
- 上中妻村 二、三三九 ○大塚 加倉井 金谷 飯島

長岡村 四、四六六 ○長岡 前田 谷田部 大戸 馬波 近藤 常井 小嶋
 上合野村 四、一九五 ○秋葉 神谷 南島田 下座 生井澤 上雨谷 下雨谷 小幡 鳥羽田
 白河村 三、三七七 ○上合 下吉影 飯前 上吉影 世藥 佐才新田
 橋村 三、四三三 ○奥澤 幡谷 山野 外ノ内 倉敷 川戸
 小川町 四、九五三 ○小川 宮田 小嶋 下馬場 中延 野田
 竹原村 四、七〇三 ○竹原 竹原新田 竹原中郷 中野谷 花ノ井 中壘 小曾納
 大谷 羽鳥 上馬場
 聖倉村 六、七〇二 ○聖倉 江戸 張星 三箇 羽刈 部室 鶴田 柴高 小岩戸
 西郷地 橋場美 先後 手堤 寺崎 高田 大笹 納場
 川根村 四、九一八 ○下飯沼 上飯沼 飯沼新田 蕎麥原 駒 渡 南栗崎
 野曾 南川又 本部 越安 奥谷 下土師
 鯉淵村 三、五二一 ○鯉淵 五平 下野新田 高田
 下中妻村 二、七四六 ○杉崎 中原 三湯 小林 内原
 中妻村 二、一八四 ○足 有賀 牛伏 黒磯 筑地 赤尾關 田島 三ノ輪
 波里村 四、二六七 ○堀 波里 田野

西茨城郡

飯富村 二、七六六 ○飯富 岩根 藤井
 山根村 二、四〇九 ○全限 開江 成澤 谷津 木葉下
 石塚町 四、五五五 ○石塚 那珂西 上泉
 小松村 二、一八八 ○上入野 増井 磯野
 西郷村 三、三〇五 ○上青山 下青山 春園 小坂 上古内 下古内 勝見澤
 坪村 二、二七二 ○上坪 下坪 粟
 岩船村 三、五七七 ○孫根 高久 錫高野 岩船 高根 北方
 澤山村 二、四四四 ○下阿野澤 阿波山 上阿野澤 赤澤
 伊勢畑村 一、七九二 ○下伊勢畑 上伊勢畑 檜山
 磯濱町 二、八四三
 大貫町 三、四〇九
 笠岡町 九、六六六 ○笠岡 石井 下市毛 日草場
 矢野下 大古山 南小泉
 矢戸町 六、六六一 ○平町 太田町 南友部 鴻巣 矢野下 大古山 南小泉
 下加賀田 橋爪

岩間町 六、七三
 南川根村 三、二二
 北川根村 二、五〇
 大原村 三、四六
 大池田村 三、三二
 七會村 三、三三
 北山内村 四、〇二
 南山内村 四、〇七
 西山内村 六、八〇
 東那珂村 三、六八
 北那珂村 三、三三
 岩瀬町 八、九一

○岩間下郷 岩間上郷 泉 市野谷 福島 吉岡
 ○押邊 土師 安居
 ○湯崎 住吉 隨分附 柏井 仁古田 長見路
 ○下市原 中市原 上市原 小原
 ○大橋 池野邊 福田 飯田
 ○徳藏 小勝 鹽子 下赤澤 上赤澤 眞端 大綱
 ○箱田 金井 石寺 日澤 寺崎 大淵 片庭 大郷戸
 ○北吉原 來栖 上加賀田 南吉原 本戸 手越
 ○稻田 福原 飯合
 ○西小塙 加茂部 高幡 今泉 木植 猿田 曾根 松田
 友部 上城 青柳 磯部 稻 水戸
 ○南飯田 圓中 平澤 池龜 山口 坂本 大月 小鹽 福崎
 龜岡 門毛 入野 中里 富谷
 ○岩瀬 久原 飯淵 大泉 西飯岡 堤上 本郷 下泉
 中泉 長方 大田 富岡 上野原地新田

那珂郡

湊町 二、八〇
 平磯町 八、三三
 前渡村 三、三三
 中野村 三、三三
 勝田村 三、三三
 川田村 二、四二
 佐野村 四、六二
 村松村 四、〇六
 石神村 三、二二
 神崎村 三、四九
 額田村 三、二〇
 菅谷村 三、七〇
 五臺村 三、〇〇
 柳河村 二、五三

○馬渡 前渡 長砂 足崎
 ○中根 部田野 東石川 柳澤
 ○勝倉 金上 三反田 武田
 ○枝川 堀口 市毛 津田
 ○稻田 高場 田彦 佐和 高野
 ○村松 照沼 白方 豊岡 須和岡 船場
 ○石神外宿 竹瓦 龜下 石神内宿 舟石川
 ○向山 木米崎 横堀 堤 杉
 ○額田北郷 額田南郷 額田東郷
 ○菅谷 福田
 ○後臺 中臺 豊喰新田 西木倉 東木倉
 ○中河内 下河内 青柳 上河内

國田村 二、八六
 〇下國井 田谷 上國井
 戸多村 二、六七
 〇田崎 戸 大内^{オホチ} 下江戸
 芳野村 三、八二
 〇飯田 戸崎 鴻巣^{コウノス}
 木崎村 三、二八
 〇門部 南坂出 北酒出 鹿島
 瓜連村 三、二四
 〇瓜連^{ウリツラ} 中里 古籠^{コトク}
 靜村 三、二五
 〇下大賀 靜 下村田 上村田 石澤
 大場村 二、七三
 〇小場 小野^{イヌシ} 三笑
 上野村 二、三三
 〇根本 下岩瀬 上岩瀬 泉 宇留野
 大宮町 三、六九
 〇小岩井 岩崎 上大賀 鷹巢
 大賀村 二、八七
 〇東野 八田 若林
 玉川村 二、七三
 〇北鹽子 西鹽子 照田^{オセダ} 長田 長澤
 鹽田村 二、四六
 〇山方 野上 舟生^{フニウ}
 山方村 四、三三
 〇下檜澤 上檜澤 氷ノ澤^{ヒノサ}
 檜澤村 三、二二
 〇上小瀬 小玉 下小瀬 國長^{クニオサ} 那賀
 小瀬村 三、八四

久慈郡

野口村 二、七二
 〇野口 野口平 門井
 長倉村 二、六八
 〇長倉^{ユカウチ} 金井 野田 秋田 中居
 八里村 三、九六
 〇油河内^{ウカノチ} 入本郷 吉丸 松ノ草 千田 大岩 小舟 小瀬澤
 檜郷村 四、六七
 〇高部^{ツカフ} 小田野 鷺子^{トリノコ}

機初村 三、七二
 〇幡 三才 西宮 田渡 長谷 高貫
 世矢村 三、四九
 〇小目 龜作 眞弓 大森
 坂本村 二、二四
 〇大和田 茂宮^{モミヤ} 南高野^{ミナヒコウヤ} 石名坂
 東小澤村 一、六三
 〇下土木内 神田 留
 西小澤村 二、五二
 〇内田 岡田 小澤 落合 堅磐^{カキワ} 上土木内 澤目
 申久村 二、六二
 〇上河合 下河合 藤田 栗原 島
 佐竹村 二、九四
 〇磯部^{イソベ} 谷河原^{ヤガハラ} 天神林 稻木
 郡戸村 二、六二
 〇松榮^{マツサカ} 中野 小島 新地^{アヲチ} 花房
 久米村 二、八四
 〇久米 大平 玉造 大里 青圓 藥谷

金郷村 三、六二五 ○高柿 大方 カフアイ 竹合 箕 シモトジカフ 下利員 中利員 千壽 センジュ 岩手
 世喜村 三、六五九 ○辰ノ口 鹽原 小倉 富岡 照山 小貫
 金砂村 三、六三〇 ○下宮河内 シモミヤカウ 上利員 赤土 上宮河内
 天下野村 二、八四七
 高倉村 一、七五五 ○上高倉 下高倉
 染和田村 三、四六二 ○町田 和久 西染 東染
 山田村 二、九〇三 ○松平 和田 東連地 棚谷 國安
 譽田村 四、六二七 ○馬場 新宿 増井 下大門 上大門 瑞龍
 佐都村 二、九七一 ○里野宮 白羽 茅根 常福地 春友
 河内村 二、六九三 ○町屋 ニシカウトシモ 西河内下 西河内中 西河内上
 中里村 三、一〇〇 ○下深萩 東河内 入四間 中深萩
 賀美村 二、九〇三 ○小菅 折橋 大菅 上深萩
 小里村 四、二一八 ○小中 大中 小妻 徳田 里川
 生瀬村 四、四三二 ○小生瀬 高柴 内大野 外大野 大生瀬
 宮川村 三、六三〇 ○川山 下野宮 高田 冥賀 谷田(ヤンダトモ云フ)

多賀郡

黒澤村 四、六二八 ○町付 上郷 上野宮 中郷 北吉澤
 依上村 三、四四八 ○下金澤 上金澤 相川 田野澤 塙 菅野倉
 佐原村 三、〇八三 ○初原 左貫 榎野地
 大子町 六、四〇七 ○大子 淺川 上岡 山田
 袋田村 三、四七二 ○袋田 下津原 久野瀬 北田氣 キタダケ 池田 南田氣
 上小川村 四、二二三 ○頃藤 大澤 栃原
 下小川村 三、二九二 ○西金 サイイガネ 久降 クリウ 盛金 モリガネ 家和樂 ヤワラ
 諸富野村 三、三二一 ○諸澤 西野内 北富田
 太田町 九、〇八二
 久慈町 八、〇〇〇
 坂上村 二、九二二 ○水木 森山 大沼
 國分村 四、三三二 ○大久保 金澤 下孫
 河原子町 三、三三三
 結川村 二、三三三 ○油繩子 ユナゴ 諏訪 スホウ 成澤

助川町 四、九三
 〇助川 會瀬オホセ
 日立町 三、八八
 〇宮田 滑川
 日高村 二、四二
 〇小木津 田尻
 豐浦町 三、五三
 〇川尻 砂イサゴザワ澤 折笠
 榑形村 三、三三
 〇伊師本郷 友部 伊師
 黒前村 二、六四
 〇山部 高原 黒坂 福平
 松原町 二、九二
 〇高萩 島名 安良川 秋山 瀧
 松岡町 三、四七
 〇下手綱 高戸 上手綱 赤濱
 高岡村 二、八八
 〇若菜 上君田 下君田 横川 大能 中戸川
 南中郷村 七、九二
 〇上櫻井 栗野 日棚 松井 小野矢指 足洗 下櫻井 石岡
 磯原町 二、〇九
 〇豊田 磯原 大塚 木皿 上相田 内野
 華川村 三、五三
 〇下相田 白湯 車 中妻 下小津田 上小津田 小豆畑 花園
 關南村 二、四七
 〇神岡下 神岡上 仁井田 關本下
 大津町 三、二九六
 平瀨町 二、五八四

關本村 三、九〇
 〇關本上 福田 關本中 八反 山小屋 才丸 山小川

鹿島郡

夏海村 三、二七
 〇成田 神山 上釜 澤尻 荒地
 大谷村 三、三三
 〇造谷 鹿田 玉田 コナジ子生 田崎 上太田 下太田
 沼前村 四、八六〇
 〇海老澤 宮ヶ崎 ジヤウノウチ城之内 網掛 オツツミ小堤 駒場 神宿
 巴村 三、四二七
 〇上富田 菅ノ谷 大和田 紅葉 下富田 鳥栖 トウマ當間
 徳宿村 三、五七
 〇徳宿 大戸 舟木 駒木根 秋山 飯名
 諏訪村 三、八〇七
 〇樺山 カッオリシンデン勝下 新田 勝下 瀧濱 柏熊新田 柏熊 安房 アンボフ
 鉢田町 四、二六六
 〇鉢田 塔ヶ崎
 新宮村 二、五七
 〇畑田 カマタ白塚 大竹 安塚
 上島村 三、二三四
 〇梶山 汲上 二重作 青山 臺濁澤 ダイニゴリサワ
 白鳥村 四、九七
 〇札 江川 中居 上幡木 飯島 上澤 大藏 阿玉
 大同村 三、五四
 〇津賀 大小志崎 武井 武井釜 志崎 濱津賀 和 カッ柳木
 中野村 二、九七
 〇奈良毛 林 中 荒野 小山