

桂海虞衡志

乾

冊八

特 1

2712



国立国会図書館 タイトル『桂海虞衡志1巻』 請求記号 特1-2712

ガラス使用

特 1
2712



刻桂海虞衡志序
宋范石湖之遊志其一曰攬轡
奉使於金國時所作也其次曰駢
管錄虞衡志南方之作也其次
曰吳船錄出蜀之紀也公之使
於金也世稱其忠節在蜀鑿空

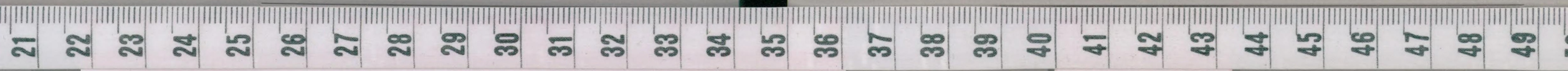


范石湖先生著

桂海虞衡志

下總

晴僊堂藏版



論釋士以歸心知桂之日務禁
鹽利之弊而民便之弊有善政
之弊又愛其風土山川去之日猶
眷戀不已於是作魚志以記其風
土焉蓋嶺外之地雖瘴氣射人
而山川之奇秀世又稱之不置

韓文公曰江作青蘿帶山如碧玉
簾戶多輪翠羽家自種黃井速
勝登仙去飛亭不假疑是韓公
在潮日孰以日勝而亭詠也而魚
志所記巖洞之美花木禽獸粗
備實可供之於方志以資學古

序
之禪極矣或謂山經地志之學以
乎講名理於章句之外固屬無
用况此瑣者乎雖然禹貢之典
實不能不甄覈山川之物性
及方畧之本乎士宜文人詞士之寓
興於山川也若夫不悉其指實詳

其形勢則少得至情又月無用
之云哉乎以地志之資禪極也然
世之求其備者搜之於傳聞而不
窮其實遊士之紀其行者苟乞文
其遊而不詳唯如石湖之紀魚志
目觀而足履之能悉其務情乎

遊志之詳多實者也况善政之
餘事非特放情於山水者矣於
是供之譚極以詳其土宜求其迹
化之所由而察其衷少於進學乎
何為無益耶史稱石湖文章
澹麗清逸自成一家而湖山之

勝固以傳之夫忠節如彼而風流
蘊藉尚如此斯愈益文人詞士之
所以可欽慕而謚名也况後好
讀漁志其及投劍之粗題其言
以述乎祝云

文化壬申仲夏

下統 宦不汚溪也

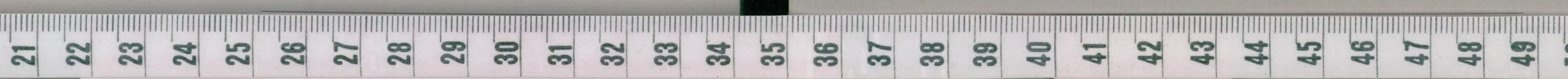


Handwritten text in vertical columns, likely bleed-through from the reverse side of the page.

桂海虞衡志序

始余自紫微垣出帥廣右姻親故人張欽松江皆以
炎荒風土為戚余取唐人詩考桂林之地少陵謂之
宜人樂天謂之無瘴退之至以湘南江山勝於驂鸞
仙去則官遊之適寧有踰於此者乎既以解親友而
遂行乾道八年三月既至郡則風氣清淑果如所聞
而巖岫之奇絕習俗之醇古府治之雄勝又有過所
聞者余既不鄙夷其民而民亦矜予之拙而信其誠
相戒毋欺侮歲比稔幕府少文書居二年余心安為

桂海虞衡志序



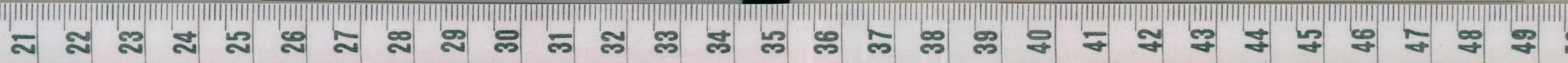
承詔從鎮全蜀。亟上疏固謝。不能留。再閱月。辭勿獲。命乃與桂民別。民觴客於途。既出郭。又留二日。始得去。航瀟湘。絕洞庭。泝灑瀕。馳驅兩川。半年。達於成都。道中無事。時念昔游。因追記其登臨之處。與風物土宜。凡方志所未載者。萃為一書。蠻貊絕徼。見聞可紀者。亦附著之。以備土訓之圖。寬錦城以名都樂國。聞天下。余幸得至。為然且憐之。於桂林至。為之綴緝。瑣碎如此。蓋以信余之不鄙夷其民。雖去之遠。且在名都樂國。而猶弗忘之也。淳熙二年長至日。吳郡范成

大至能書

桂海虞衡志序終

桂海虞衡志序

二



桂海虞衡志目錄

志巖洞

志金石

志香

志酒

志器

志禽

志獸

志蟲魚

桂海虞衡志

志花

志果

志草木

雜志

志蠻

桂海虞衡志

宋 吳郡范成大 紀

志巖洞

余嘗評桂山之奇宜為天下第一士大夫落南者
必往不知而聞者亦不能信余生東吳而北撫
幽薊南宅交廣西使岷峨之下三方皆走萬里所
至無不登覽太行常山衡嶽廬阜皆崇高雄厚雖
有諸峯之名政尔魁然大山峯去者蓋強名之其
麗號奇秀莫如池之九華歛之黃山括之仙都温



桂海虞衡志



之鴈蕩變之巫峽此天下同稱之者然皆數峯而
止尔又在荒絕僻遠之瀕非几杖間可得且所以
能拔乎其萃者必因崇巒複嶺之勢盤亘而起其
族也有自来桂之于峯皆奇無延緣悉自平地巖
然特立玉筍瑤簪森列無際其怪且多如此誠當
為天下第一韓退之詩云水作青羅帶山如碧玉
簪柳子厚嘗家洲記云桂州多靈山巖地峭豎林
立四野黃魯直詩云桂嶺環城如鴈蕩平地蒼玉
忽差我親三子語意則桂山之奇固在目中不待

余言之贅頃嘗圖其真形寄吳中故人蓋無深信
者此未易以口舌爭也山皆中空故峯下多佳巖
洞有名可紀者三十餘所皆去城不過七八里近
者二三里一日可以徧至今推其尤者記其略
讀書巖在獨秀峯下直立郡治後為桂主山傍無坡
阜突起千丈峯趾石屋有便房石榻石牖如環堵之
室顏延年守郡時讀書其中
伏波巖突然而起且千丈下有洞可容二十榻穿鑿
通透戶牖旁出有懸石如柱去地一線不合倍名馬

伏波試劍石前浸江濱波浪洶湧日夜漱齧之
疊巖在八桂堂後支徑登山大半有洞曲轉穿出
山背

白龍洞在南溪平地半山中龕有大石屋由屋右壁
入洞行半途有小石室

劉仙巖在白龍河之陽仙人劉仲遠所居也石室高
寒出半山間

華景洞高廣如十間屋洞門亦然
水月洞在宜山之麓其半枕江天然刻刻作大洞門

透徹山背頂高數十丈其形正員望之端整如大月
輪江別派流貫洞中踞石弄水如坐捲篷大橋下
龍隱洞龍隱巖皆在七星山脚沒江水中泛舟至石
壁下有洞門高可百丈鼓櫂而入仰觀洞頂有龍
跡天矯若印泥然其長竟洞舟行僅一箭許別有洞
門可出巖在洞側山半有小寺即巖為佛堂不復屋
雉巖亦江濱獨山有小洞洞門下臨灘江
立魚峯在西山後雄偉高峻如植立一魚餘峯甚多
皆蒼石刻峭



棲霞洞在七星山七星山者七峯位置如北斗又一
小峯在傍曰輔星石洞在山半腰入石門下行百餘
級得平地可坐數十人傍有兩路其一西行兩壁石
液凝返玉雪晶瑩頂高數十丈踞濶亦三四丈如行
通衢中頓足曳杖鏗然有聲如鼓鐘聲蓋洞之下又
有洞焉半里遇大壑不可進一踞北行俯倭而入數
步則寬廣兩傍十許丈鐘乳垂下累々凡乳床父因
石狀而出不自頑石出也進里餘所見益奇又行食
頃則多岐遊者恐迷途不敢進去通九疑山也

元風洞去棲霞傍數百步風自洞中出寒如冰雪元字

胡涓切

曾公洞舊名冷水巖山根石門砢然入門石橋甚華
曾丞相子宣所作有澗水莫知所從來自洞中右旋
東流橋下復自右入莫知所往或謂沈流入於江也
度橋有仙田數畝過田踞窄且濕俯視石罅尺餘匍
匐而進旋復高曠可通棲霞

屏風巖在平地斲山峭壁之下入洞門上下左右皆
高廣百餘丈中有平地可宴百客仰視鐘乳森然倒

乘者甚多，踞右磴五十級，有石穴通明透穴而出，則山川城郭恍然無際。余因其處作朝天鏡，而命其洞曰空明。

隱山六洞皆在西湖中隱山之上。一曰朝陽，二曰夕陽，三曰南華，四曰北牖，五曰佳蓮，六曰白雀。泛湖泊舟，自西北登山，先至南華，出洞而西，至夕陽，洞窮有石門，可出至北牖，出洞十許步，至朝陽，又西至北牖，穴口隘狹，側身入，有穴通佳蓮。西湖之外既有四山，巉巖碧玉，千峯倒影，水面固已奇絕，而湖心又浸陰

山諸洞之外，別有奇峯，繪畫所不及。荷花時有，泛舟故事，勝賞甲於東南。

北潛洞在隱山之北，中有石室、石臺、石果之屬。石果作荔枝、胡桃、棗栗之形，人米取玩之，或以針盤相問遺。

南潛洞在西湖中羅家山上。

佛子巖亦名鍾隱巖，去城十里，號最遠。一山萃起，蒼蒼中山腰，有上中下三洞，最廣中洞，明敞高百許丈。土洞差窄，一小寺，就洞中結架，因石屋為堂室。



盧秀洞去城差遠大石室面平野室左右皆有徑隧各數十百步穿透兩旁亦臨平野以上所紀皆附郭可日涉者餘外邑巖洞尚多不可皆到興安石乳洞最勝余罷郡時過之上中下亦三洞此洞與棲霞相甲乙他洞不及也陽朔亦有綉山羅漢白鶴華蓋明珠五洞皆奇又聞容州都嶠有三洞天融州有靈巖真仙洞世傳不下桂林但皆在瘴地士大夫尤罕到

志金石

本草有玉石部專主藥物非療病雖重不錄此篇

亦主為方藥所須者

生金出西南州峒生山昔田野沙土中不由礦出也峒民以淘沙為生坏土出之自然融結成顆大者如麥粒小者如麩片便可鍛作服用但色差淡耳欲令精好則重鍊取足色耗去什二三既鍊則是熟金丹竈所須生金故錄其所出

丹砂本草以辰砂為上宜砂次之今宜山人亦出砂處與湖北犬牙山北為辰砂南為宜砂地脈不殊無甚分別宜砂老者白色有墻壁如鏡生白石林上可

桂海虞衡志

五

桂海虞衡志

六



入鍊勢敵辰砒本草圖經乃云宜砒出土石間非白石林所生卽是未識宜砒也別有一種色紅質癩者名土坑砒乃是出土石間者不甚耐火邕州亦有砒大者數十百兩作塊黑闇少墻壁嚼之紫黛不堪入藥彼人惟以燒取水銀圖經又云融州亦有砒今融州元無砒邕融聲相近蓋誤云
水銀以邕州溪洞朱砂末之入鑪燒取極易成以百兩為一鈹鈹之制以猪胞為骨外糊厚紙數重貯之不漏

鐘乳桂林接宜融山中洞穴至多勝連州遠甚余遊洞親訪之仰視石脉湧起處卽有乳床如玉雲石液融結所為也乳林下垂如倒數峰小山峰端漸銳且長如冰柱柱端輕薄中空如蠶管乳水滄瀝未已且涸且凝此乳之最精者以竹管仰盛折取之鍊治家又以蠶管之端尤輕明如雲母或甲者為勝
銅邕列右江列峒所出掘地數尺卽有礦故蠻人好用銅器

綠銅之苗也亦出右江有銅處生石中質如石者名



石綠又有一種脆爛如碎土者名泥綠品最下價亦賤

滑石桂林屬邑及猛洞中皆出有白黑二種功用相似初出如爛泥見風則堅又謂之冷石土人以石灰

巧辟及未乾時以滑石末拂拭之光瑩如玉鉛粉桂州所作最有名謂之桂粉其粉以黑鉛著糟

無名異小黑石子也桂林山中極多一包數百枚石梅生海中一叢數枝橫斜瘦硬形色真枯梅也雖

巧工造作所不能及根所附着如覆菌或云本質為海水所化如石蟹石蝦之類

石柏生海中一幹極細上有一葉宛是側柏扶疎無小異根所附着如鳥藥大抵皆化為石矣此与石梅雖未詳可以入藥否然皆奇物不可不志

志香

南方火行其氣炎上藥物所賦皆味辛而嗅香如沉箋之屬世專謂之香者又美之所鍾也世皆云二廣出香然廣東香乃自舶上來廣右香產海北

者亦凡品惟海南鼈勝人士未嘗羨南者未必盡知故著其說

沉水香上品出海南黎峒一名土沉香以大塊其次如繭栗角如附子如芝菌如茅竹葉者佳至輕薄如紙者入水亦沉香之策因久蟄土中滋液下流結而為香採時香面悉在下其背帶木性者乃出土上環島四郡果皆有之悉冠諸蕃所出又以出萬安者為最勝說者謂萬安山在島心東鐘朝陽之氣香尤醞藉豐美大抵海南香氣皆清淑如蓮花梅英蠶梨蜜

脾之類焚一博投許氛翳弥室翻之四面悉香至煤燼氣不焦此海南香之辨也北人多不甚識蓋海上亦自難得省民以牛博之於黎一牛博香一擔婦自差擇得沉水十不一二中州人士但用廣州船上占城真臘等香近年又貴丁流眉來者余試之乃不及海南中下品舶香往腥烈不甚腥者意味又短帶木性尾煙必焦其出海北者生交趾及交人得之海外蕃舶而聚于欽州謂之欽香質重實多大塊氣尤酷烈不復風味惟可入藥南人賤之

蓬萊香亦出海南卽沉水香結未成者多成片如小
笠及大菌之狀有徑一二尺者極堅實色狀皆似沉
香惟入水則浮剗去其背帶木處亦多沉水
鷓鴣斑香亦得之於海南沉水蓬萊及絕好箋香中
槎手輕鬆色褐黑而有白斑點如鷓鴣臆上毛氣
尤清婉似蓮花

箋香出海南香如蝟皮栗蓬及漁蓑狀蓋修治時雕
鏤費工去木留香棘刺森然香之精鍾於刺瑞芳氣
與他處箋香異別出海北者聚於欽州品極凡與廣

東舶上生熟速結等香相埒海南箋香之下又有重
漏生結等香皆下色

光香與箋香同品第出海北及交趾亦聚於欽州多
大塊如山石枯槎氣麤烈如焚松檜曾不能與海南
箋香比南人常以供日用及常程祭享

沉香出交趾以諸香草合和蜜調如薰衣香其氣溫
磨自有一種意味然微昏鈍

香珠出交趾以泥香捏成小巴豆狀琉璃珠間之絲
線貫之作道人數珠入省地賣南中婦人好帶之



思勞香出日南如乳香歷青黃褐色氣如楓香交趾
人用以合和諸香

排草出日南狀如白茅香芬烈如麝香亦用以合香
諸草香無及之者

檳榔香出西南海島生檳榔木上如松身之艾蕪單
麩極臭交趾人用以合泥香則能成溫馨之氣功用
如甲香

檄攬香檄攬木脂也狀如黑膠飴江東人取黃連木
及楓木脂以為攬香蓋其類出于檄攬故獨有清烈

出塵之意品格在黃連楓香之上桂林東江有此果
居人采香賣之不能多得以純脂不雜木皮者為佳
零陵香宜融等州多有之土人編以為蓆薦坐褥性
煖宜人零陵今永州實無此香

志酒

余性不能酒士友之飲少者莫余若而能知酒者
亦莫余若也頃數仕于朝游王公貴人家未始得
見名酒使虜至燕山得其宮中酒號金蘭者乃大
佳燕西有金蘭山汲其泉以釀及來桂林而飲瑞

露乃盡酒之妙聲震湖廣則雖金蘭之勝未必能
頡頏也

瑞露帥司公廚酒也經撫所前有井清烈汲以釀遂
有名今南庫中自出一泉近年只用庫井酒仍佳
古辣泉古辣本賓橫間壩名以壩中泉釀酒既熟不
意埋之地中日足取出

老酒以麥麴釀酒密封藏之可數年士人家尤貴重
每歲臘中家造鮓使可為卒歲計有貴客則設老
酒冬鮓以示勤婚娶亦以老酒為厚禮

志器

南州風俗猥雜蠻獠故凡什器多詭異而外蠻兵
甲之製亦邊鎮之所宜知者

竹弓以熏竹為之筋膠之制一如角弓惟揭箭不甚
力

黎弓海南黎人所用長稍木弓也以藤為弦箭長三
尺無羽鏃長五寸如茨菰葉以無羽故射不遠三四
丈然中必死

蠻弩諸峒獠及西南諸蕃其造作畧同以硬木為弓

檜甚短似中國獵人射生弩但差大耳
搯人弩又名編架弩無箭槽編架而射也

藥箭化外諸蠻所用弩雖小弱而以毒藥濡箭鋒中
者立死藥以蛇毒草為之

蠻甲惟大理國最工甲冑皆用象皮胸背各一大片
如龜殼堅厚與鉄等又聯綴小皮片為披膊護項之
屬製如中國鉄甲葉皆朱之兜鍪及甲身内外悉朱
地間黃黑漆作百花蟲獸之文如世所用犀毗器極
工妙又以小白貝繫駱甲縫及裝兜鍪疑猶傳古

貝冑朱縵遺製云

黎兜鍪海南黎人所用以藤織為之

雲南刀即大理所作鐵青黑沉不銹南人最貴之

以象皮為鞘朱之士亦画犀毗花文一鞘兩室各函

一乃靶以皮條纏束貴人以金銀絲校土疑上誤

峒刀兩江州峒及諸外蠻無不帶刀者一鞘二刀與

雲南同但以黑漆雜皮為鞘

黎刀海南黎人所作刀長不過一二尺靶乃三四寸

織細藤纏束之靶端插白角片天許如鴉尾以為



飾

蠻鞞西南諸蕃所作不用韉但空垂兩木鐙之狀刻如小龕藏足指其中恐入榛棘傷足也後鞞鞞木為大錢累貫數百狀如中國騾驢鞞一鞞一鞞蠻鞭刻木節如竹根朱墨間漆之長纜四五寸其首有鐵環貫二皮條以策馬花腔腰鼓出臨桂職田鄉其土特宜鼓腔村人專作窰燒之油画紅花紋以為飾銅鼓古蠻人所用南邊土中時有掘得者相傳為馬

伏波所遺其製如坐墩而空其下滿鼓皆細花紋極工緻四角有小蟾蜍兩人昇行以手拊之聲全似鞞鼓

鏡鼓徭人狀如腰鼓腔長倍之上銳下侈亦以皮鞞植于地坐拊之

盧沙徭人樂狀類簫縱八管橫一管貫之胡盧笙兩江峒中樂

藤合屨藤盤繞成拌合狀漆固護之出藤梧等郡雞毛筆嶺外亦有兔然極少倍不能為兔毫筆率用



雞毛其鋒踉蹌不聽使

練子出兩江州洞大略似芋布有花紋者謂之花練

土人亦自貴重

綵亦出兩江州洞如中國線羅以有徧地小方勝紋

蠻獐出西南諸蕃以大理者為最蠻人晝披夜以無

貴賤人有一番

黎幕出海南黎州人得中國錦綵拆取色絲間木綿

挑織而成每以四幅聯成一幕

黎單亦黎人所織青紅間道水綿布也桂林人悉買

以為卧具

檳榔合南人既喜食檳榔其法用石灰或蜆灰并扶

留藤同咀則不澀土人家至以銀錫作小合如銀錠

樣中為三室一貯灰一貯藤一貯檳榔

鼻飲杯南人習鼻飲有陶器如杯椀旁植一小管若

瓶嘴以鼻就管吸酒漿暑月以飲水去水自鼻入咽

快不可言邕州人已如此記之以發覽者一胡盧也

牛角杯海旁人截牛角令平以飲酒亦古兕觥遺意

蠻椀以木刻朱黑間漆之侈腹而有足如敦甌之形



竹筥、獐人所用、截大竹筒、以當鑊鼎、食物熟而竹不
燔、蓋物理自尔、非異也。

戲面、桂林人以木刻人面、窮極工巧、一枚或值萬錢、
志禽

南方多珍禽、非君子所問、又余以法禁、米捕甚急、
故不能多識、偶於人家見之、及有異聞者、錄以備
博物。

孔雀、生高山喬木之上、人探其雛、育之、喜卧沙中、以
沙自浴、拘之甚遠、雄者尾長數尺、生三年、尾始長、歲

一脫尾、夏秋復生、羽不可近、目損入、飼以猪腸及生
菜、惟不食菘。

鸚鵡、近海郡尤多、民或以鸚鵡為鮮、又以孔雀為腊、
皆以其易得故也、此二事載籍所未紀、自余始志之、
南人養鸚鵡者、去此物出炎方、稍北中、冷則疾瘴、禁
戰、如人患寒熱、以柑子飼之、則愈、不然必死。

白鸚鵡、大如小鷲、亦能言、羽毛玉雪、以手撫之、有粉
粘著、指掌如蚊蝶翅。

鳥、鳳如喜雀、色紺碧、頸毛類雄雞、鬚頭有冠、尾垂二

弱骨各長一尺四五寸其抄始有毛羽一簇冠尾絕
異大略如鳳鳴聲清越如笙簫然度曲妙合宮商又
能為百蟲之音生左右江溪洞中極難得然書傳未
之紀當由人罕識去

秦吉了如鸚鵡紺黑色丹味黃距目下連頂有深黃
文頂毛有縫如人分髮能人言比鸚鵡尤慧大抵鸚
鵡如兒女吉了聲則如丈夫出邕州溪洞中唐書林
邑出結遼鳥林邑今占城去邕欽州但隔交趾疑即
吉了也

錦鷄又名金鷄形如小雉湖南北亦有之

山鳳皇狀如鸞鴈嘴如鳳巢兩江深林中伏卵時雄
者以木枝雜桃膠封其雌于巢獨留一竅雄飛求食
以飼之子成即焚封不成則室竅殺之此亦異物然
未之見也

翻毛雞翻翎皆翻生鬻向外尤馴狎不散逸二廣
皆有

長鳴雞高大過常雞鳴聲甚長終日啼號不絕生邕
州溪洞中

翡翠出海南邑賀二州亦有腊而賣之

灰鶴大如鶴通身灰慘色去頂二寸許毛始丹及頸之半亦能鳴舞

鷓鴣大如竹雞而差長頭如鷓身文亦然惟臆前白點正圓如珠人米食之

水雀蒼色似鶴鷄飛集戶庭翾然與燕雀為伍

志獸

獸莫巨於象莫有用于馬皆南土所宜余治馬政頗補苴漏隙其說累牘所不能載姑著其略及畜

獸稍異者併為一篇

象出交趾山谷惟雄者則兩牙佛書云四牙又云六牙今無有

蠻馬出西南諸蕃多自毗那自杞等國来自杞取馬於大理古南詔也地連西戎馬生尤蕃

大理馬為西南蕃之最

果下馬土產小駟也以出德慶之瀧水者為最高不踰三尺駿者有兩脊骨故又號雙脊馬健而喜行

後有三種金絲者黃玉面者黑純黑者面亦黑金絲



玉面皆難得或云純黑者雄金絲者雌又云雄能嘯雌不能也後性不耐著地著地輒瀉以死煎附子汁飲之即愈

蠻犬如獵狗警而獠

鬱林犬出鬱林州極高大垂耳拳尾與常犬異

花羊南中無白羊多黃褐白斑如黃牛又有一種深褐黑脊白斑全似鹿

乳羊本出英州其地出仙茅羊食茅舉體悉化為肪不復有血肉食之宜人

綿羊出邕州溪洞及諸蠻國與朔方胡羊不異

麝香自邕州溪洞來者名土麝氣臊烈不及西蕃

火狸狸之類不一邕別有一種其毛色如金錢豹但其錢差大耳彼人去歲久則化為豹其文先似之矣

夙狸狀似黃猴食蜘蛛晝則拳曲如帽遇風則飛行空中其溺及乳汁主大風疾奇効

獺婦如山猪而小喜食禾田夫以機軸織絛之器掛

田所則不復近安平七源等州有之

山猪即豪猪身有棘刺能振發以射入三二百為羣



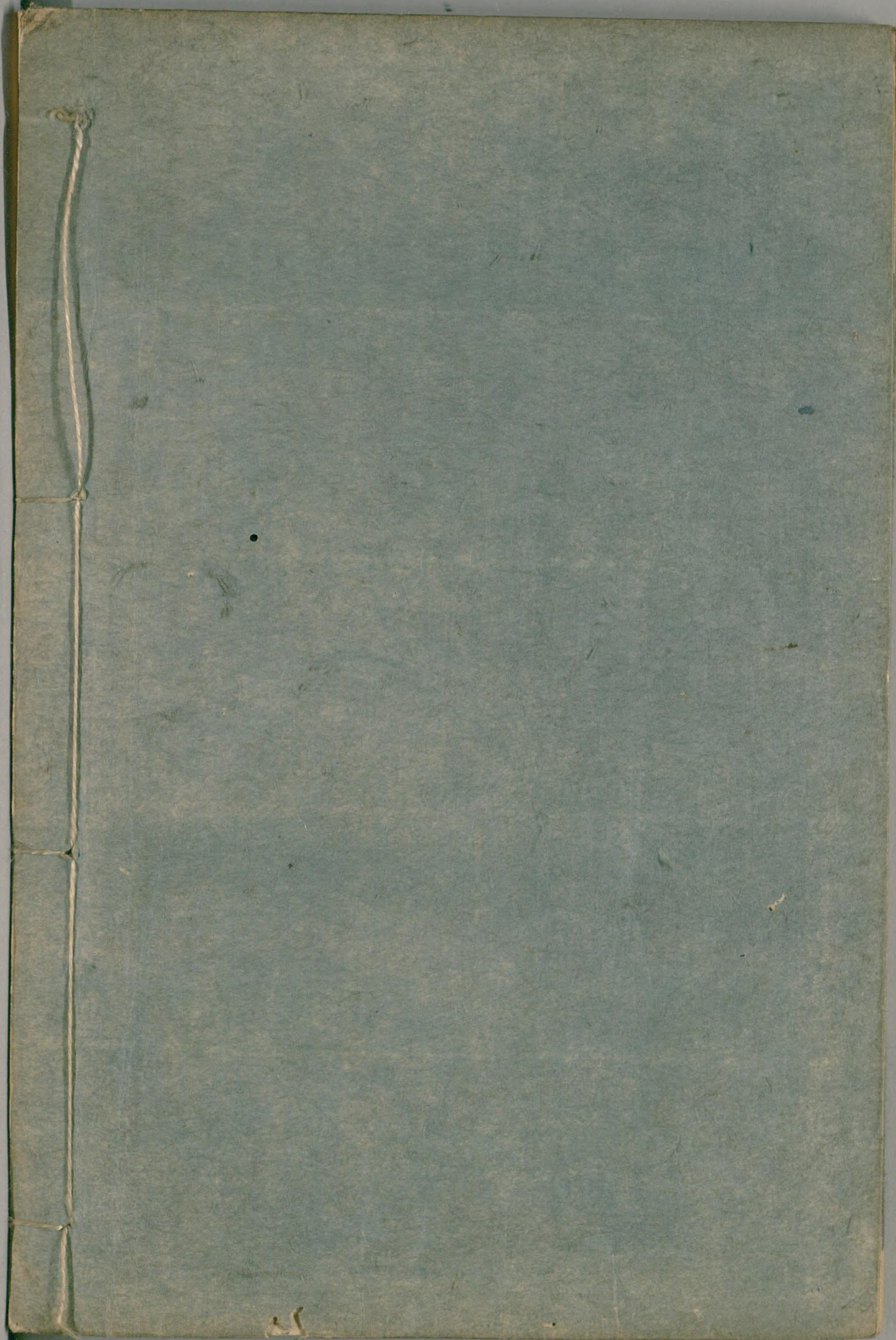
以害禾稼洞中甚苦之

石鼠專食山豆根賓州人以其腹乾之治咽喉疾効如神謂之石鼠肚

香鼠至小僅如指壁大穴於柱中行地中疾如激箭山獺出宜州溪洞俗傳為補助要藥洞人云獺性淫毒山中有此物凡牝獸悉避去獺無偶抱木而枯洞獺尤貴重云能解藥箭毒中箭者斫其骨少許傅治立消一枚直金一兩人或求買但得殺死者功力甚劣

特 1
2712





国立国会図書館 タイトル『桂海虞衡志1巻』 請求記号 特1-2712

ガラス使用