

ダホメー

ア灣邊は、特産物によりて地名を呼び穀物濱グレインコースト(佛)象牙濱アイボリーコースト(佛)黄金濱ゴールドコースト(英)奴隸濱スレーブコースト等の名あり奴隸濱の西部はダホメー王國なり、其アボメー府の王宮は人の頭顱骸骨を以て飾り、人血を以て壁を染め、勇悍なる女兵を以て護衛せしむ、又土人の尊崇する蛇堂あり。

東蘇丹

ニーゼル河下流の兩岸は廣大なる英領にして、其東北はナヤド湖に至り内にソコト、ボルヌ等の各地あり其東隣に獨領カメルーンあり、又其東に佛領バジルミ及ワダイあり、尙其東に英領ダルフール及コルドフアンあり。

金剛自由國

景況

本洲の中央内地凡九十萬方哩を占め、其西端僅かに大西洋に濱す、地形は未だ世に明ならず、唯金剛河畔はスタンレー

氏の遠征によりて頗る明なるに至れり、此河道は本洲内地に交通の便を與ふること偉大なり、十年以前までは其水源たも知れさりしか、近時河畔に五十有餘の宿驛起り汽船常に往復するに至れり、是れ實にスタンレー氏か始めて闢林を拓き藜莽を掃ひたる遠征の功と謂へし。

産物

都邑

産物の重なるものは椰子油、護謨、象牙等あり土人の主なる食物は「マニオック」芭蕉實等なり。○金剛河口のボマは首府たるへき地にして其上流にレオポルド驛、又其上流の赤道驛及スタンレー氏の足を止めたるヤムブヤ驛其上流のスタンレー瀑布も一邑なり

管理

此國は千八百八十五年伯林の列國會議に於て自由國と定め、白耳義王一箇人の資格にて「金剛國の君主」となり、萬國人民をして自由に交通貿易を行はしむ、我國とも近時條約を

佛領金剛

葡獨領

アンゴラ

ダマラ

ナマグワ

結へり。

○佛領金剛は金剛河を以て自由國と境し、内地は佛領蘇丹に連絡す。佛蘭西驛は貿易場なり。

○西南ア非利加は金剛以南の海岸地なり、北は葡領にしてアンゴラと稱し、南半は獨領にして北部をダマラと云ひ、南部をナマグワと云ふ。ホツテントット蠻族の住地なり、此種は體格才能共劣等にして、性猛惡人を害し、又農作を荒らすこと狐狸に異ならず。

岬殖民

○岬殖民地は本洲の南角を領し、英國殖民地の重要な地にして、本洲中最も開化進歩せる地なり。南温帯に位し、氣候温和なり、生業は牧羊最も盛大に羊毛の輸出額夥し、其他牛馬、山羊多く、駝鳥の飼養も盛に其羽毛の輸出頗る多し、鑛物には金剛石最も著名に銅亦名あり、住民の三分の二は黑種

都邑

英領各地

オレンジ

トランスバ

ール

に屬し、其他は歐洲の移住民なり。教育能く普及せり。

首府を岬市と云ふ、船舶の出入多く貿易盛なり、市區は全く歐洲風にして、本洲の最も進歩せる都なり。○東南岸にエリサベス港あり、土産の輸出所なり。其東北にナタル港あり。此地は元和蘭の『ボリア』人の創建に係りしか、西曆千八百六年来英人の占領地となり、爾來漸次に其近傍を併せ知事を派遣して之を治めしむ、上下兩院の國會を設け鐵道も既に其延長二千五百哩に達せり。

岬殖民地の北内地に英領ベチユアナランド及英領南ア非利加あり、尙其北に英領中央ア非利加あり。

○岬殖民地の北東にオレンジ及トランスバールの兩地方あり、共に近年まで和蘭の移住民なる『ボリア』の建てたる兩獨立國なりしか、英國と開戦し其結果英領に併合せらる。

鐵産

『トランスバール』は氣候溫和にして地味豊饒に各種の農産物あり又鑛物に富み就中黄金の産出多きは世界屈指の地なり石炭及金剛石の産額も尠からずプレトリアは元の首府にして金鑛業の中心を占め繁華の都會なり。○「オレンジ」は牧畜盛なり元の首府を「プロエムホンテーン」と云ふ。

東阿非利加

○東阿非利加は「獨領東阿非利加」及「英領東阿非利加」の二部に分る、土地一般に高隆なり近海の英領ザンジバール島は重要な貿易港にして丁子、象牙、護謨三品の輸出盛なるを以て著名なり。

附屬諸島

阿非利加諸島、佛領マダガスカル島は我日本の全地積よりも大に、人口三百五十萬あり、島内高峻なる山脈南北に貫走せり、海岸の低地は地味肥沃にして米、珈琲、砂糖等の産あり、首府をアンタナナリボと云ひ、東岸にタマタブの海港あり。

英領島

○此島附近には英領佛領の小島多し。
○セントヘレナ島、アスセンション島は共に南大西洋中にある英領島なり、前者には寄泊港を有し、又那破翁一世の流竄されし島なり、後者は英國艦隊の石炭貯藏所あり。

アゾール

○葡領アゾールは本洲の北大西洋中に在り氣候溫和にして良好の橙を産す、此島は大西洋航行の船寄泊する所なり、其南に葡領マデイラ島あり、尙其南に西班牙領の加奈里諸島あり、金糸鳥の産地にして葡萄の産あり、其テネリッウ島は一萬二千四百尺に達する火山あり。(阿非利加洲了)

マデイラ

カナリ

北亞米利加洲

總論

位置

北亞米利加は新世界の北部を領し、パナマ地峽の一綫路を以て南亞米利加に連り、其西方四千餘哩の對岸は即ち日本帝國にして我國との關係甚た深し、其面積約八百七十萬方哩、百四十六萬方里あり。

海岸

本洲は海岸線の灣入、曲屈多く、其延長約二萬四千五百哩あり。北氷洋には數多の島嶼ありて、又數多の海灣を作り、其大なるものは綠洲グリーンランドと本土との間にバッフ^ン灣あり、又ダビス海峽によりて太西洋と通し、ホドソン灣深く中部に灣入す。洲の西北にアラスカ半島ありて、亞細亞と相對して白令海峽を挾む。

北氷洋岸

太西洋岸

墨西哥灣

太平洋岸

地勢

太西洋岸には北にセントローレンス灣あり、其灣口にノバスコチア半島突出す、是より南方フロリダ半島に至る海岸は小屈曲多く、沿岸は皆低き平原にして處々に澤湖狀をなせり。○墨西哥灣は西印度諸島及ユカタン半島に擁せられ、『亞米利加の地中海』の名あり、温暖の潮水此灣内に入りて曲流し、フロリダを打て北に走る、是れ『灣流』の名あるものなり、灣の西南をカリビアン海と云ふ。太平洋岸にはカリホルニヤ半島挺出してカリホルニヤ灣を作り、其以北アラスカ半島に至るまでは著しき出入なし、島は晚香坡島セイウチ島を最大とす、太平洋岸は斷崖多く水深けれとも良港少なく、金門灣ゴールデンゲートの桑港サンフランシスコ獨り著はる。北米の地體は東邊及西邊に峙てる兩大山系を地格として組成せらる、其東邊を走るをアレガニー山系と云ひ、西邊を

ミスシッピ
河



走るを落機山系と云ふ、此兩山系を以て大陸を擁護し、其中間には廣漠の大平原を作り、○平原の廣濶なるを以て河流の長大なるもの多し、ミスシッピ河は世界第一の長流にして四千二百哩あり、内二千哩の間は汽船の往復自在なり、本源はイタスカ湖より發し、途中ミスソリー、オハイヨ、アルカンサス、紅河等の長大なる支流を合せ墨西哥灣に入る。○ミスソリー河は落機山中より發し上流なる大瀑布まで船を通し得へし。

諸大河

其他一千哩以上の河七條あり、即ち北部にはマッケンジ、

湖水

サスカチエワンの兩大河あり、太西洋にはセントローレンス河注ぎ、太平洋にはコロラド、ユーコンの二大河流入す、墨西哥灣に注ぐ河はリオ、グランド河なり、以上の諸大河は水多く流れ緩に運輸の便甚た大なり。

五大湖

北米中部には湖水甚た多し、最大なるをシユペリオル湖と云ふ、世界第一の淡水湖にして面積三萬二千方哩あり、又ミシガン、ヒュロン、イリー、オンタリオの四大湖之と並列し水路互に相通し、汽船の往復頻繁なり、イリー湖とオンタリオ湖との間にナイヤガラ瀑布あり、其中間に巨巖ありて馬蹄

ナイガラ瀑布

瀑(幅二千百尺、高百五十尺)亞米利加瀑(幅百六十尺、高)の二瀑に分れ頗る壯觀なり、北部地方には湖沼群集すれとも嚴寒の地に在るを以て其用乏し、又西部高原中に在る大鹽湖は鹽分多きを以て著名なり。

氣候

北米は陸幅廣きを以て寒暑の差甚し、殊に中央大平原は洋流の調和なく、且北より來る凜烈の寒風を遮る山脈なきに
より、寒威一層強し。西岸は東岸に比すれば日本の黒潮と
南風とを受くるを以て著しく温暖なり。雨量の多きは西部
太平洋岸なり、是れ南風の太平洋より濕氣を齎らし來りて、
落機山脈以西に降下するを以てなり、故に山東の高原は甚
た乾燥なり。

天産物

植物

本洲の北部には寒帯産の動植物を生ずれとも、南部は大に
異にして熱帯的産物あり、是を以て産物頗る多し。○植物は
許多の種類あり、特に北部地方は森林鬱蒼として有用の材
木少からず、又中部地方には温帯の植物能く蕃茂し農産豊
なり。○動物は全洲能く家畜の繁殖に適し、有用畜類の頭數
多し。○鑛物の埋藏は甚た夥しく、其富恐らくは世界に冠た

動物

鑛物

七鑛物

人誌



南米パタゴニア人



エスキモー人



北米印甸種

らん、就中金、銀、石炭、石油、銅、鐵、水銀の七種
は最も豊富なり。
本洲の住民は未だ頗る寡く、今一億餘萬
に達せり、其三分の二は高加索人種の「ナ
ウトン」族なり。體格強健に性質剛毅なる
優等の入種なり、墨西哥及中亞米利加は
西班牙人と本洲土人（印甸）との雜種あり、
此種は浮華輕跳の傾あり、曾て發達せし
も今は振はず、又曾て阿非利加より輸入
したる少數の黒種あり。北極地方には「エ
スキモー」種族あり。○本洲の原住民たる
印甸は在昔南北兩大洲に蕃殖したりし
か、漸次其數を減せり、此種は皮膚銹銅色

進歩

なるを以て一に「銅色人種」の稱あり。本洲は僅四百餘年前の發見に係れとも、國運駸々として進歩發達せり。其位置は東方は太西洋を隔て、直に歐洲諸國に至るべく、西方は太平洋を越へて亞細亞及南洋諸島と通し、所謂「世界の中央市場」たるべき資格を有せり。其海岸には良港多く、内地には肥沃の原野あり、山地には貴金其他の鑛物を埋藏すること無盡藏と稱す、故に世界各國より年々移住者甚た多く、寂寞たる漁村は變して萬櫓林立の埠頭となり、原野は化して吠圃となり、都會となり、物産年に増し、國力月に盛なる勢は、世界の齊しく瞻望する所なり。就中合衆國は殖民興業の進歩及文學技藝の發達等歐洲の先進文明國を凌駕せんとするの勢あり。

英領亞米利加(加奈陀)

面積三百三十二萬方哩
人口五百餘萬

位置

加奈陀は北米の北邊を領し、諸大湖竝に北緯四十九度線を以て合衆國と境し、太平、太西の兩洋を左右にす。

地勢

西邊には落機山連亘し、アラスカ境に北米の最高峰たるセントエリアス山ありて一萬九千五百尺に聳ゆ、落機山以東は廣漠たる平原ホドソン灣に向つて開けたり、北部は沍寒不毛の地なれとも、合衆國に接する一帶の地は森林沃野相連り主要の地なり。

河流

セントローレンス河は幅廣く諸大湖の水路をも通算すれば四千五百哩の間航運の利あり。マツケンジー河及ユーコン河は長流なれとも氷結するを以て水利乏し。

氣候產物

冬期長くして夏期短く、寒暑の差甚たし、北部は年中氷雪を

以て埋めらる、大湖地方は湖水の調和作用により温和に、西海岸は黒潮暖流の影響によりて稍々温和なり。南部の温暖地は無双の沃土にして後來有望の地なり。國の西部及東部は森林鬱鬱として有用の材木蕃茂し、造船及家具用の良材を輸出すること少なからず。○鑛物はユーコン河畔のクロンダイク及英領哥倫比亞の黄金を始めとし石炭、鐵、石油の産あり。○東部の近海は「世界三大漁場の一」と稱せられ鱒、鮭等の漁業盛なり。○北部地方には熊、獺、狐、貂等の毛皮を産す。

住民

人口未だ少く、其住民は多く白人なれとも印甸及少數の「エスキモー」族あり。宗教は基督新教行はる。教育は普く行はれ各州概ね大學の設あり。ハリハックスは極東の要港なり、附近の炭業及漁業盛なり。

都邑

○キベック府は元と第一の大都なりしか、近時商勢稍々衰へたり。○其上流にモントリール府あり加奈陀第一の商業市なり。○トロント府はオンタリオ湖に臨み有名の大學あり。○オッタワ府は加奈陀の首府にして材木商業の中心なり。

哥倫比亞

英領哥倫比亞は加奈陀領の西邊にあり、北米の内最も我日本人の移住に適する良地として知られたり、此地は新開中の新開に屬し、住民稀に富源遺利人の採拓を待つもの多し、金、銀、鐵、鉛に富むことは探檢家の齊しく認むる所なり。○首府ビクトリヤは晚香坡島の南にあり、山海の風景絶佳にして且夏日清涼なるか爲め來遊者多し。○晚香坡市は「加奈陀太平鐵道」の終端に當り、且東洋より來る郵船の碇泊所なるを以て過客多く、市況俄に繁盛す、横濱

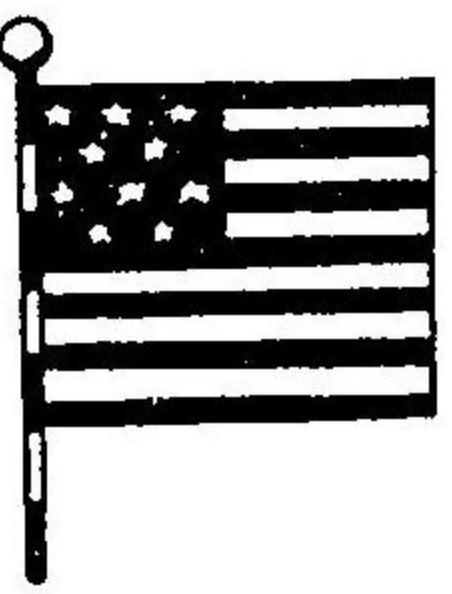
より四千七百^ミ二十^ハ哩あり○當州の生業は農業、林業、鑛業及牧畜とす、當時最も産額多きを穀物とす、我國とは交通容易なるを以て貿易額年々大に増加せり。

日本との關係

加奈陀は東に歐洲、西に東洋諸國を控へ、地味肥沃にして天産物豊富なる等は將來大に進歩すへき傾向あり、我日本とは洋流を利用すれば容易に往來し得へく、現時我國より輸送するは綠茶を主とし、米、生絲之に次ぎ、我國へは穀物、煙草等を輸入せり。

政治

加奈陀領憲法は、北米合衆國の憲法に倣ひて制定し、行政權は英皇の名を以て加奈陀總督之を執行す、立法權は上下兩院の國會にあり。



合衆國

{ United States of America } 面積三百五十萬方哩
{ United States, } 人口七千七百萬

東隣の友邦

合衆國は我東方の隣友國なり、我國を世界の交際場裏に誘導せしは實に此國なり。

位置

其位置は北米中、最要部を占め、太平、太西の兩洋を左右にす、東に歐洲及阿非利加、西に亞細亞及南洋を控へ、海路の交通頗る自在なり。

地勢氣候

此國は地形により大凡下の五部に分づへし、氣候も亦其各部に應じて各々異なり。

太平洋岸

(一)太平洋岸はシラチバダ山麓より太平洋に臨める傾斜地にして、山間にはヨセマイト谿谷を始めとして奇景多し、氣候は黒潮の爲め頗る平和なり、地味亦一般に肥沃にして農

産多し、殊に當地方は東洋及南洋諸國に對し通商貿易上樞



要の地な
れは、目下
非常の速
度を以て
進歩しつ
ゝある我
國對岸の
有望なる

西部高原

好地なり。
(二)西部高原は落機山とシラチバダ山脈との間に在る、廣大なる高原にして、地味は一般に礫确にして、氣候は寒暑共に烈しと雖、金、銀、銅の鑛物を埋藏すること多し。

中央大平原

(三)中央大平原は落機山系の東際より遙にアレガニー山系の西麓に至るまで一望無限の一大平原にして、凡全國の半を占む、ミスシッピー河は數多の支流を集めて、其中央を貫流し、地味肥沃にして、農産夥しく、又所々に炭田あり、但し氣候は内地性にして、夏暑冬寒共に強く、嚴冬には水銀氷結することあり。

東部高原

(四)東部高原はアレガニー山系の高地を占む、此山系は一名を Appalachians と云ひ、北より南に亘り、最高六千七百尺に達す、此脈中には石炭、鐵を藏め、特に石油の産出多きを以て知らる。

大西洋岸

(五)大西洋岸はアレガニー山麓より大西洋に濱する一帯の傾斜地にして、幅頗る廣く、諸河水東南流して大西洋に注ぎ、運輸甚た便に、且大西洋を隔て、歐洲各國と對し、北米中最

産物

農産

玉蜀黍

麥

棉花

牧畜

森林

鑛産

三大鑛物

金、銀、銅

要最盛の地なり、然れとも氣候は頗る不順に、沿岸は寒流の洗ふか爲め冬甚た寒く夏は又暑氣意外に強し。

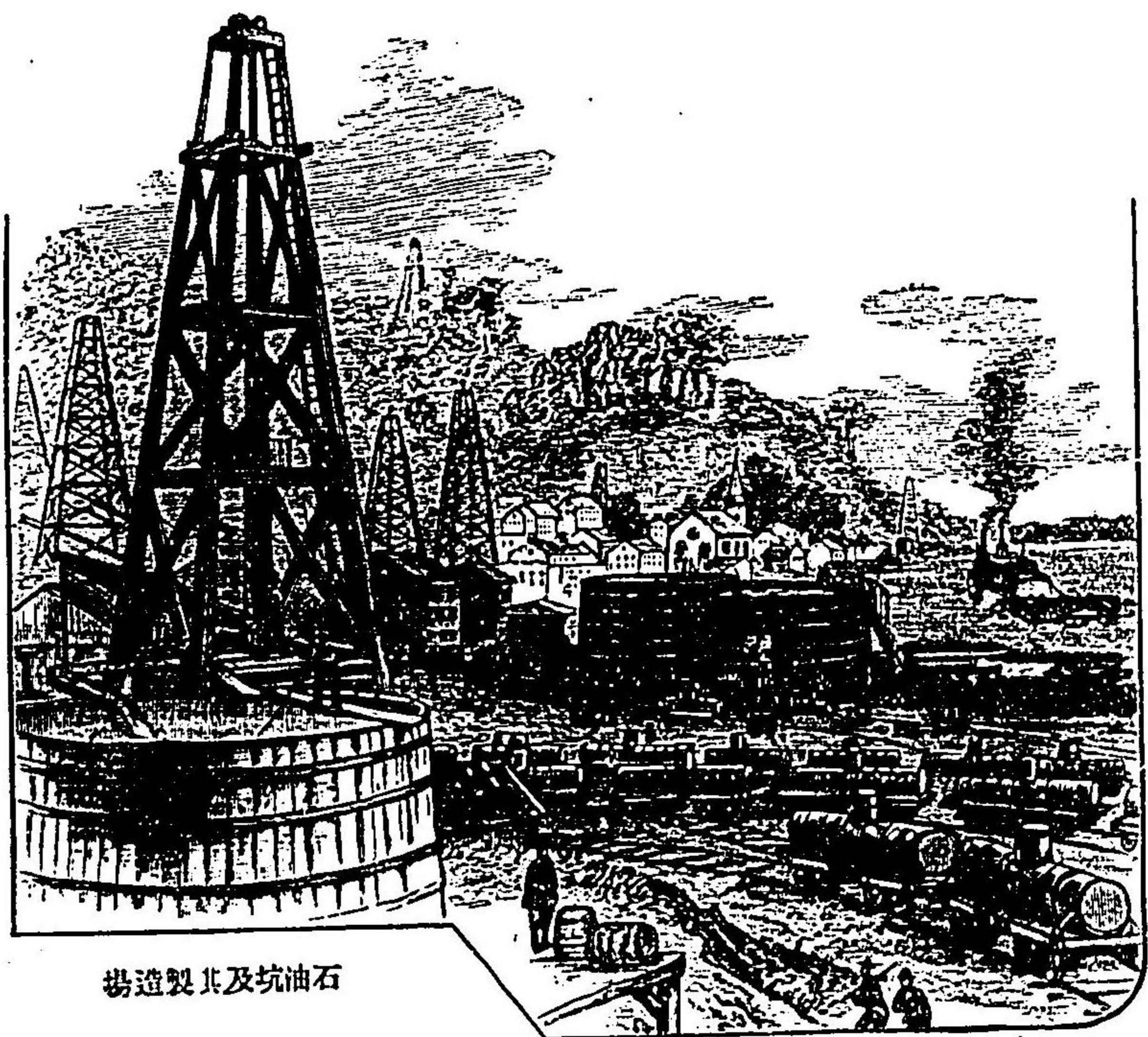
合衆國は産物の豊富なること「世界無雙」と謂ふべく、地味到處肥沃にして農産多し、第一は玉蜀黍にして、麥類、葡萄之に次く、南部各州の棉花の産は甚た盛に、全世界棉花産額の六割餘を占む、我國も多く之を仰けり、其他麻、煙草、馬鈴薯、南部の砂糖、菓實は何れも其産額夥し、又所々に廣大の牧場あり、豚、羊、牛、馬、騾等の頭數甚た多し、北部より大湖地方に互る林産の如き甚た有利なり、太平洋岸の森林は樹木の發生最も宜しく世界の最巨樹等あり。

鑛物の豊なるは「世界の首位」に居る、特に銀、水銀、石油の三品は其産額世界第一とす、金の産地は東西の兩山脈を最とす、銀の産地は落機山中を主とし、銅はシユペリオル湖邊并に

鐵、石炭

石油

製造業



揚造製其及坑油石

墨西哥境より産出し、鐵、石炭の兩鑛も既に英國を凌かんとす、石油はアレガニー山系に産し、各地に輸出す、其他亞鉛、鉛、鹽、硝石等皆富有ならざるはなし。

合衆國は原料の豊富なると、燃料の夥多なると、資本の餘裕あると、交通の自在なる等によりて、

各種の製造業甚だ盛大にして、將に英國をも凌駕せんとするの勢なり、其重なる物を擧ぐれば綿布製造を第一とし、次に毛布製造、金屬細工、又は各種の器械製造等之に次ぎ、其他革、硝子、煙草等の製造盛なり。

國富

合衆國の生産力は以上の如く旺盛なるを以て國富發達の迅速なることは世界中其比なく、建國僅に百餘年前の後進國にして、其富は既に世界に冠たり。

交通

富力増進の速なるは交通の容易にして、其機關の完全なるにあり。交通機關は諸大河及諸大湖を始め、許多の運河は大洋大湖及大河を連絡せり、特に鐵道の進歩は世界無雙にして、其延長二十四萬餘哩に達し、歐羅巴全洲の鐵道總計よりも長く、大陸を横きるもの數條あり。郵便、電信、電話も亦完備し、通商上の便缺くる所なし。

鐵道

貿易

世界第一の輸出國

日米貿易

處誌

太西洋岸北部

ポストン

外國貿易の進歩も甚だ速にして、特に輸出額多きは世界第一なり、輸出品の内綿は最多額を占め、穀物、粉類、煙草、家畜、木材、水産物之に次けり。○取引の最も盛なるは英國とし、獨佛之に次ぐ、日米貿易は年々盛大に赴き、我邦の貿易國中此國を以て第一位とす、我國より輸出するは生絲、茶の二品を最とし、我に輸入する重なる品は綿、石油の二品なり。合衆國は其地域廣大なるを以て、通常之を五大部に分つ、左に各部の概略を示す。
(一)太西洋岸北部 國の北東部に當る太西洋岸の地域を謂ふ、幅員廣からされとも國中人口最も稠密に、貿易製造等盛なる地方なり。
ポストン府(人口五六萬)は英佛獨との貿易主場にして、綿、毛の紡績業盛なり、此府は又獨立戰爭に關し著名の地なり。

紐育

紐育府は新世界最盛の大都なり、ホドソン河口に建ち、長島其前に横はりて風濤を防ぎ、東は海路直に歐洲に到るべく西は鐵道によりて太平洋岸に達すへし、所謂四通八達の要所を占め、船舶埠頭に集り百貨輻輳し、製造業亦旺盛なり、人口既に三百五十萬に達せり、今日の増加より見れば遠からず世界第一の大都に進むへし。

ヒラデルヒア

ヒラデルヒア府は國內第三の都會にして、人口百三十萬を有し製造業最も盛なり、此府には有名なる獨立館あり。

太西洋岸南部

(二)太西洋岸南部 太西洋岸南部諸州の總稱なり、煙草、綿の産出を以て名あり。○華盛頓府(人口二十八萬)は合衆國の首府なり、他の商業府の如く繁盛ならされとも壯嚴を以て名あり。

華盛頓

北中央部

(三)北中央部 中央大平原の北部地方を稱す。○シカゴ府はミシガン湖畔に在り、穀物、家畜、木材の商業甚た盛大なり、此

シカゴ

南中央部

ルイスブギール
ニューオール
アン

西部地方

桑港

サククラメント

府、六七十年前迄は一寒村なりしか、其天産の豊なると其位地の良好なるとを以て次第に繁昌し、今は人口百七十萬を有するに至れり、其繁榮の速なること世界第一なり。
(四)南中央部 大平原の南部墨西哥境に至る總稱なり。○ルイスブギール府はオハイヨ河の左岸に在り、煙草商業の中心とす。ミシシッピの三稜洲中にニューオールアンあり、世界第一の綿花市場と稱せらる。
(五)西部地方 西部高原及太平洋岸を云ふ。○桑港は太平洋岸無比の要港なり、東洋及南洋に對する貿易港にして、旅客貨物、此港に輻輳し、盛に穀物、木材、礦物を輸出す、横濱を距ること四千七百餘哩、邦人の在留者少なからず、人口三十五萬を有し、將來益々繁榮に赴くべく、特に我國とは愈々親密の關係を有すへき所なり。○桑港の東にサククラメント市あり。

シヤトル
タコマ
ポートランド

住民

シヤトルは我郵船の碇泊所なり。○タコマ市は近來東洋貨物の集配所となり頓に繁榮せり。○ポートランドは北太平洋鐵道の起點に當り日本郵船の定繫所なり、汽車汽船の連絡所なれば旅客貨物こゝに集まり、將來望ある港なり。米國は印甸人の巢窟なりしか、發見以來白人の移住多く今は總人口の九割は白人の占むる所となれり而して印甸は僅に三十餘萬に減せり、外に凡六百萬の黑種を混す、白人は『ナウトン』種に屬し、其性質は温和なれとも氣力に富み、且信義を重んず、一般に拜金崇の弊なきにあらされとも勤勉にして貨殖し、又興業に巧みなり、人口増殖の速なる他國の及はざる所なり。○言語は概ね英語を使用すれとも、東南部には西班牙語行はれ、又佛語、獨語等を使用する所あり。○宗教は基督新教最も廣く行はれ、南部には舊教行はる、ユタ州に

種族

言語

宗教

教育

は一夫多妻を是認する『モルモン』教行はる。○教育は能く普及し、國風總て實業教育を重んず、高等教育も亦盛に、大中學及各種の専門學校あり。

政治

立憲共和政體にして、行政權は大統領に委任し、其下に國務大臣ありて内閣を組織す、大統領は公選にして任期四年とす。○立法權は上下兩院の國會にあり、上院元老院は各州の代表者にして一州各々二名を出す、下院代議院議員は人口の多寡に應じて各州人民之を直選す。○司法權は高等裁判所にあり。

地方制

○地方制は『州』及『地方』區カウンティに別つ、獨立の當初は十三州なりしか漸次『州』の權利を得て今は四十四州、五地方、一區あり、各州に知事あり、又州會ありて一州限りの政務を行ひ、一箇の自治體を成し一切の官吏皆公選とす。

軍制

陸軍常備兵數は僅少なり有事の日には州兵民兵を召募するの制なり。○海軍は有力の軍艦五十餘隻二十八萬噸を有す。

沿革

此國は最初西班牙人の經營に始まり、次て英、蘭、佛の各國互に競争して開發に従事せしか、最も勢力を得しは英國にして、遂に其所領に歸せしも、英國政府は米國移民に課税する苛酷なりしを以て、一千七百七十六年、十三州同盟聯合して、『米國獨立』を檄して獨立戦争となり、英國との戦役七年に亘りて遂に獨立し爾來『合衆國』を建設せり、我日本との交際は嘉永六年、此國の水師提督ペルリ軍艦を率ゐ始めて浦賀港に來航せしに始まり、安政元年假條約を結ひ、我港を開くべきことを約せり、是れ實に我國開港の端緒なりき。

獨立戰爭

日米交際

地勢

合衆國の南より半島狀をなし墨西哥灣を擁す、落機山系本國に入りてシーラマドルと稱せらる、此脈甚た火山に富み屢々地震の害あり、最高火山をポポカテトルと云ひ、一萬八千尺に聳ゆ、此脈の西際は廣き高原を作り低地は僅に海岸に存するのみ。



墨西哥 { Republica Mexicana. } 面積七十四萬方哩
Mexico. } 人口一千三百萬

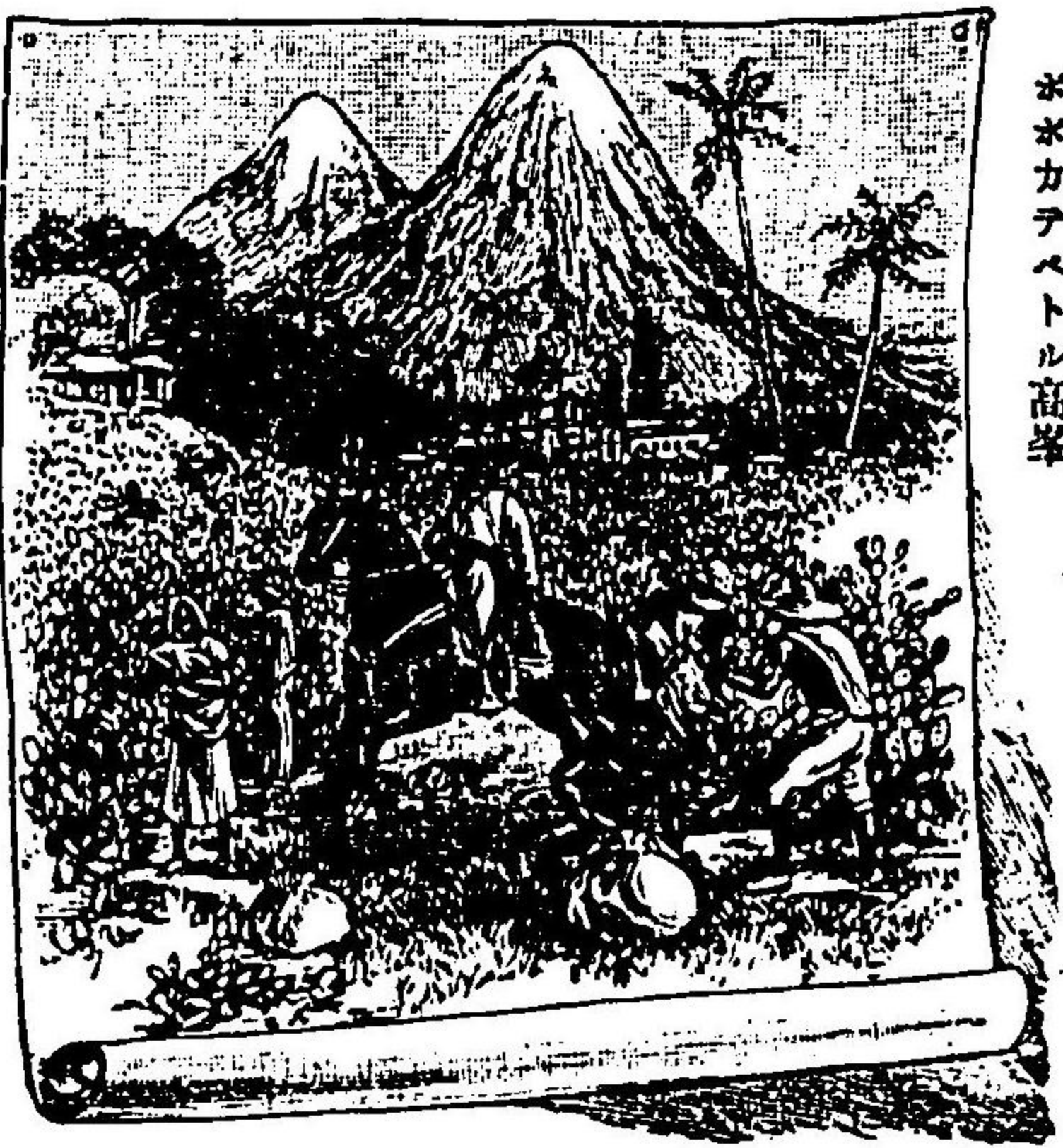
氣候 產物

國の南半は熱帯に屬するを以て沿海低地は炎熱なれとも、内地は土地の高きか爲め氣候爽快なり。○土地肥沃にして農産物頗る多く、玉蜀黍は土人の食料に充つるを以て收穫最も多し、次に麥、綿、麻、煙草を産す、低地方には熱帯産の鳳梨、椰子、甘蔗、護謨、コナニール(染料トナール昆蟲)等を生ず、森林能く蕃茂

富源開發

移住民招致

す。珈琲收穫高は甚だ夥し。牧畜も主要の生業にして將來有望なり。鑛産は最も富有なり。特に銀産は夙に著はれ世に『墨西哥銀』の稱あり。黄金、銅、鐵之に亞き、其他各鑛を産す。此國は斯く天産物の饒多なるも、人民は勤勉して富源を開發することをなさず、怠惰日を送り農工業共に進歩せず、鑛業の如きも却て退歩の傾あり、故に政府は特別の保護を與へて



ボホカタペトル高峯

ル探ナ蟲(ルーニチコ)リヨ樹掌仙人土外郊府哥西墨

各國の移住民を招かんとせり、然るに其氣候土地は共に最も我邦人に適應せりと云ふ。

都邑

人民

政治

地形

首府を墨西哥(人口三十五萬)と云ふ、殆ど國の中央海拔七千五百尺の高原に在り、四方繞らすに峯巒を以てし、風景清絶なり、アカプルコは太平洋の佳港にして、エラクルズは墨西哥灣の要港なり。

住民の内、印甸人最も多く、白人種は五十萬あり、餘は混合種族とす。言語は西班牙語行はれ、宗教は舊教を奉ず。共和政體にして其制は専ら合衆國に則とれり、陸軍は凡三萬餘の兵員あり、海軍は甚だ微弱なり。

中央亞米利加

面積十八萬方哩
人口三百三十萬

墨西哥の南よりパナマ地峽に至る間に在る五共和國と一英領殖民地の總稱なり。地勢は墨西哥より來る山脈全土に蟠延し、或は高原となり、或は峻峰となり、南進するに隨ひ次

沿革

第に狹小となり、パナマ地峽に至りて其幅僅に十二哩となる。此脈活火山に富み、往々激烈の地震あり。

新世界發見後、中米は墨西哥と共に西班牙に占領せられしか、其後悉く西班牙に叛きて獨立せり、初めは墨西哥と聯合せしも、程なく『中央亞米利加聯邦』を組織し、次て分裂して五共和國を建つ、グワテマラ、サンサルバドル、ホンチユラス、ニカラグワ、コスタリカ、の外に英領ホンチユラスあり。

政治

○議院は多く一局制にして、行政權は大統領に委任す各國の基礎未だ鞏固ならず。

○ニカラグワの西南にニカラグワ湖あり有名なる運河計畫は太平洋より此湖を通してカリビアン海に出るまで全長百七十哩を開通する豫定にて、此運河開通の日は世界航路に大變革を與ふへし。

ニカラグワ運河

西印度諸島

島彙の形勢

諸島フロリダ半島より南米北岸に向ひ、弧環状を爲して連亙し、墨西哥灣及カリビアン海を環れる大小千餘の群島を總稱す、面積合せて九萬五千方哩、人口大凡四百萬あり、島彙の形勢により、大別してバハマ諸島、大アンチール諸島、小アンチール諸島の三群島とす。

○キューバ島は西印度諸島中の最大島にして、『アンチール女王』と稱せらる、土地肥沃にして砂糖及卷煙草の兩産物は世に名あり○首府ハバナは砂糖及卷煙草の輸出甚た盛に鐵道電信共に備はり、西印度諸島中最も開化せり、島の東端にサンチアゴの要港あり此港は米、西兩國軍の戦地たりしを以て著はる。

サンチアゴ

ハバナ

キューバ

三群島

キヌバ島の
獨立

本島は曩に西班牙に向て叛旗を翻へし、其勢容易ならず、遂に此事件より西班牙と北米合衆國との間に戦端を開きしか、西國は遂に戦敗の結果として、本島の獨立を承諾し又ポルトリコ島を米國に讓與せり。

ハイチ

○ハイチ島は兩分して二箇の共和國を組織す、即ち西部をハイチ共和國と稱し、東部をドミニゴ共和國と稱す。

バハマ

○バハマ群島は五百有餘の群島より成る、英領島なり、群島内のワットリング島は西曆千四百九十二年閣龍氏ゴレンスか始めて到着せし地なり。

南亞米利加洲

總論

地勢

南亞米利加洲はパナマ地峽を以て中米に連り、東は太西洋に臨み、南は南氷洋に入る。○面積六百五十萬方哩、百零九萬方里あり、土地の形勢に據り左の四大部に分つ。

安的斯山地

(一)安的斯山地 安的斯山系は本洲の軸線にして、北パナマより直に洲の西岸と並走し、全洲を一貫して南端の角岬カシケイに達す、全長四千哩あり、中央に於て大高原を作る、其高度一萬尺内外あり、其間にナ、カ、湖湛ふ、湖畔のソラタ山は二萬五千二百五十尺に聳へ、本山系の最高點たり、此山系は火山に富み、活火山二十四座あり、アコンカグワ、チンボラゾー及ユトパッキシの諸峯は二萬尺以上に屹立す。

最高峯

三大火山

ブラジル高原

(二) ブラジル高原 はブラジルの西南部に蟠まる廣大なる高原なり。

中央平原

(三) 中央平原 は安的斯山系とブラジル高原の間に在り、地積凡三百五十萬方哩、即ち全洲の過半を領する一大平原なり。

オリノコ河



り、之をオリノコ河流域、アマゾン河流域、パラナ河流域の三部に分つ。○オリノコ河は安山より發し、平原の間を流るゝこと一千五百五十哩なり、此流域は茫茫數萬方哩の間、天然の一大牧場なり、然れとも乾季に際すれば、滿野地乾き草枯れ、寸青なき一面の赤地と變するに至る、之をオリノコ「ラス」と稱す。

アマゾン河

○アマゾン河は世界第一の巨流にして、源を安山に發し、一



アマゾン原林

安的斯山ノ峽路

千哩以上の大支流八條を容れ、波流洋々全長四千哩あり、河口より二千哩は大船を通すべく、五百哩の上流までは潮汐を感ず、河口の深さ二百尋、幅五十七哩に達し、吐水量の多きは世界第一とす、此流域は雨濕と暖熱により植物の發生實に盛に

セルバス

パラナ河

パムバス

ギアナ高地

氣候

して喬樹鬱鬱として天を蔽ひ、藜莽蘿蔓其根を包み、禽鳥樹間に嘯り、猿猴枝々を轉ず、昆蟲蛇蝎草間に伏し、人類の住する所にあらず、旅客は只河岸に沿ふて僅に旅行し得るのみ、之を「アマゾン」「セルバス」(原林)と云ふ。

○パラナ河はブラジル高地に發し、二千三百哩にして海に入る、河口濶大にして下流はラプラタ河の名あり、此流域は概ね草原なれとも、間々廣大の砂磧あり、草野には凡千萬頭の牛馬群を成して徘徊す、是を「パラナ」「パムバス」と云ふ。

(四)ギアナ高地は「オタノコ」「ラノス」と「アマゾン」「セルバス」との間にある。

本洲の大部は熱帯に屬するを以て、平原地方は炎熱多濕にして健康に害あり、高原地方は氣候溫和にして爽快なれば、住民多く此高原に集まれり。○本洲は雨量甚た多く、世界最

天産物

植物

動物

鑛物

人誌

宗教、言語

沿革

大の河流は之れか爲めに涵養せらる。

本洲は植物の種類多く、幾那、護謨、椰子、棕櫚、蘇木、「マホガニー」等の珍材及藥料を始めとし、農産物には珈琲、綿、砂糖、藍、煙草、「マニオック」、鳳梨等あり。○動物は種類多からされとも、他洲に産せざる有用の家畜あり、無峰駝、羊駝是なり、又食蟻獸、鼠及安山に棲む鷲、悍の鷲、其他鸚鵡、駝鳥、毒蛇、鱷多し。○鑛物は安山脈に埋藏多きも採掘盛ならず。

本洲の人口は大約四千六百萬あり、人種の割合は白人二、印人四、黒人一、及混合種三の比なり。宗教は基督舊教廣く行はる、言語は概して西班牙語なれとも、葡萄牙語はブラジルに行はる。

印人、印人は本洲の原住民なり、洲の西部に住せし印加族の如きは、歐洲人の發見以前、文化著しく發達し、安的斯高原は其

白人の侵入
智利の獨立

經營所にして、ナ、カ、湖畔は實に南米開化の中心たりき
其後西班牙、葡萄牙の兩國人大に侵入して、本洲を領し其權
勢を振へり。然るに一千八百十年智利先づ西班牙の羈絆を
脱して獨立せし以來、僅二十年間に各地獨立して共和國を
建て、西班牙は終に全く南米に於ける主宰權を失ひたり。又
ブラジルも近年共和國となりたれば、現今只ギアナのみは
未だ歐洲に分領せらる。

移住

近今歐洲人の本洲に移住する者甚た多く、此勢を以て進み
なは南米大平原は遠からず人口稠密の地となるへし。

哥倫比亞

面積五十一萬方哩
人口三百九十萬

地勢
産物

南米北端の一國なり、西部は安的斯山地に屬し、東はオリノ
コ河域の低地となる。産物の重なる物は幾那、煙草、珈琲、砂糖、

ボゴタ
パナマ

綿、護謨等なり、山中には金、銀、銅、鐵の鑛物に富めり。○首府を
ボゴタと云ふ、八千尺の高地に在るを以て氣候溫和にして
終年春の如し。○パナマ港は太平洋岸にあり、大西洋の海港
なるアスピンワールとの間に鐵道相通し、重要な港なり。

ベチズエラ

面積五十九萬方哩
人口二百三十萬

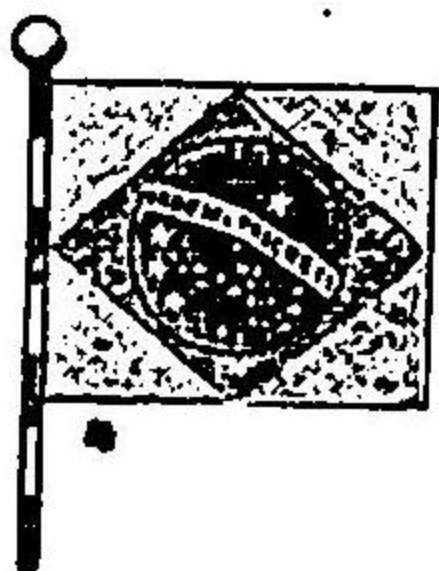
地勢

オリノコ河、國の中央を貫流し、大西洋に入る、國の西部にマ
ライカイボ湖あり、水中に杭を立て家屋を作りて住める河上
民あり、西班牙人之を呼ひて「ベチズエラ」小ベニスの意と曰
へり、其東沿岸にバリヤ灣あり、灣口に英領トリニダッド島
あり。○此國は土地肥沃にして農産物多く、草原には無数の
牛馬繁殖す、又オリノコ金鑛は豊富なるを以て著名なり、首
府をカラカスと云ふ。

カラカス

ギアナ 面積二十萬方哩
人口二十七萬

西部は英領に屬し、中部は蘭領にして東部は佛領なり。地勢は海岸地方を除くの外は一般に高地にして南方は森林多く植物の産あり。



伯刺西爾

{Estados Unidos do Brazil} 面積三百二十一萬方哩
Brazil..... 人口一千四百三十萬

ブラジルは南米東部の大國なり、其面積は恰も全洲の半に居る。○國の南部はブラジル高地にして北部はアマゾン河及其支流の灌漑する廣大の平原にして所謂「林原」なり、故に喬樹灌木の種類甚た多し、珈琲は全地球産出額の三分の二

地勢
産物

リオジャチイ
パヒア

を産し、綿花は合衆國と競ひ、甘蔗は西印度と争ふへし、其他護謨、煙草、菓實之に次く、動物は虎、猿、猴、鸚鵡及食用鳥類あり、又草原には牛、馬、羊等蕃殖せり、鑛物の埋藏亦尠からず即ち金、銀、鐵、石炭、石油、金剛石あり。首府リオジャチイロは南米中第二の大都會にして大西洋岸にあり人口五十一萬あり。○パヒア港は首府の北に在る要港なり。○此國は近來次第に開發し我條約國となれり

エクアドル 面積十二萬方哩
人口百三十萬

赤道直下に在るを以て國名の起源とす、西部は高隆にして、ナムボラゾー及コトパッキンの如き著名の火山あり、東部はアマゾン平原なり、重要な産物は「カ、オ」護謨、珈琲、幾那皮とす、又植物象牙とて椰子殻にて鈕を製す、又「パナマ帽子」を

地勢
産物

都會

製出す共に盛に輸出せり。首府クマトは九千五百尺の高原上にあり、氣候爽快に、安的斯の雪峰は市街を圍み、其景色甚た雄麗なれとも、數々震害あり。



秘露

Republica del Peru. 面積四十六萬方哩
Peru. 人口二百七十萬

地勢

產物

都邑

安的斯山脈全土に蟠まり低地少し、產物は農産を最とし、特に馬鈴薯は源產地なりと云ふ。幾那皮も産出多く『秘露皮』と異名せらるに至る。無峰駝は安山中貨物の運輸に用ひ、羊駝よりは優等の毛を得、鳥糞硝石の二品は海岸の特産なり、又金、銀、銅の産あり。○首府リマは南米の大商都なり、此府には米國最舊の大學あり。カラオは其海港なり、高原のチ、カ、

地勢

產物

都邑

湖畔は南米に於て古昔に開化したる印加族の建設せる古都の舊趾多し。此國は南米に於ける最初の我條約國なり

ボリビア

面積五十七萬方哩
人口二百萬

東半はアマゾン平原にして、西半は山地に屬し、南米第一の高峰たるソラタ山あり。○重要な產物は幾那、砂糖、珈琲等にして、又優等の護謨及『ユカ』を産す。鑛物は當國の富源にして、金、銀、硝石に富み、ポトシの銀鑛特に有名なり。首府をスクレと云ふ高原上に在り。○又ポトシは一萬三千尺の所に在る世界最高の都會なり。

パラグエー

面積九萬八千方哩
人口六十餘萬

ボリビア及ブラジルの西南に介まる無海の小國なり、農産

物多く、特に『バラグエー茶』は此國の特産なり○アスンシヨ
ン府は共和政府の在る所なり。

ウルグエー

面積七萬二千方哩
人口七十八萬

南米の最小國にしてラプラタ河口の北岸にあり、南緯三十
五度國の中央に當り、我日本の對蹠地にして晝夜四季とも
全く我邦と反對なり。○首府モンテビデオはラプラタ河口
に建てり。



亞爾然丁

Republica Argentina. 面積百七十八萬方哩
Argentine Republic. 人口百四十萬

地勢

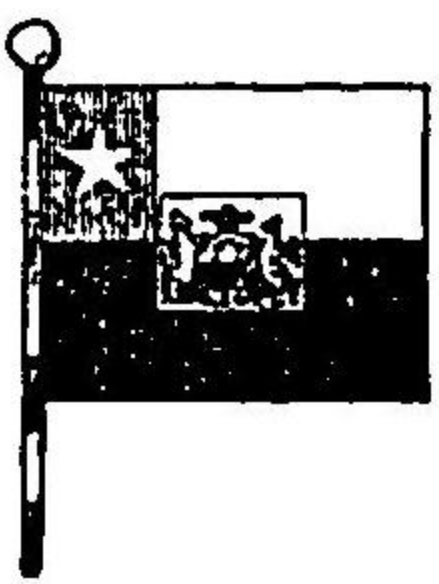
本洲第二の大國なり、西は安山脈によりて長く智利と接し

産物

其境に山脈障壁の如く峙てり、其東麓は一面の平原なり、極
南端はマゼラン海峡を隔て、火山力盛なるテラデルフェ
ーゴ(火地)島あり○重もなる生業は牧畜にして牛、羊、馬其他
騾、山羊夥しく沙漠たる廣野に遊牧せり、羊毛の産最も名あ
り安山中よりは金、銀、銅、石炭、石油を産す。

首府 國勢

首府ベノスアイルスはラプラタ河口に在り、人口六十六萬
を有し、南米第一の都會に進めり。○此國は移住民の最も多
く集まる所なるを以て、人口の増加甚た速なり、國力も亦大
に發達し、陸海軍も整備し、南米第一流の國なり。近來我國と
も通商條約を結へり



智利

Republica de Chile. 面積二十九萬方哩
Chile. 人口三百萬

地勢

產物

都邑

國勢

本洲の西岸一帯を占めたる帶狀の國なり。○地勢は海岸より安山脈に向て隆起し、高峻の火山多し。此國の生業は農耕及鑛業とし牛馬の飼養亦行はる、安山には銅、銀其他の鑛物多く、殊に銅は盛に外國に輸出す、又之に次くを硝石及鳥糞とす。

首府サンチアゴ(人口二十萬)は地震多き地なるを以て家屋低し。西海岸のバルパライソ一港とは鐵道連絡せり、本港は西海岸に於ける南米第一の要港なり。○此國は獨立以來國運進歩し軍備も大に擴張し我國とも既に條約を結へり。○教育は獎勵の結果大に進歩し舊教は其國教なり。南亞米利加了。

新撰外國地理畢

明治三十四年十一月二十六日印刷
明治三十四年十一月三十日發行

正徳堂編輯

著作者

矢津昌永

東京市小石川區西江戸川町九番地

發行者

丸善株式會社

東京市日本橋區通三丁目十四番地

代表者

小柳津要人

専務取締役

印刷者

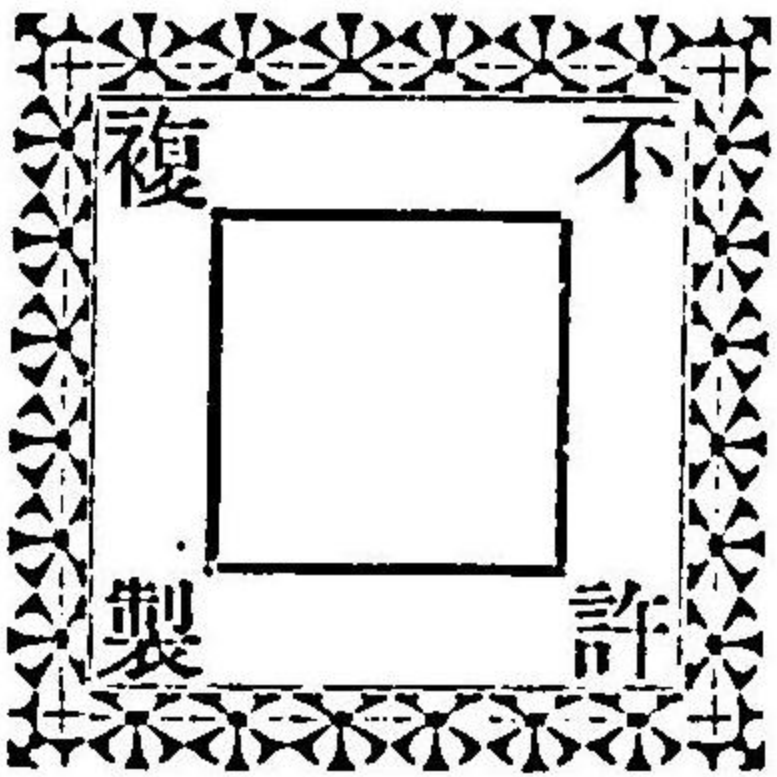
野村宗十郎

東京市京橋區築地二丁目十五番地

印刷所

株式會社東京築地活版製造所

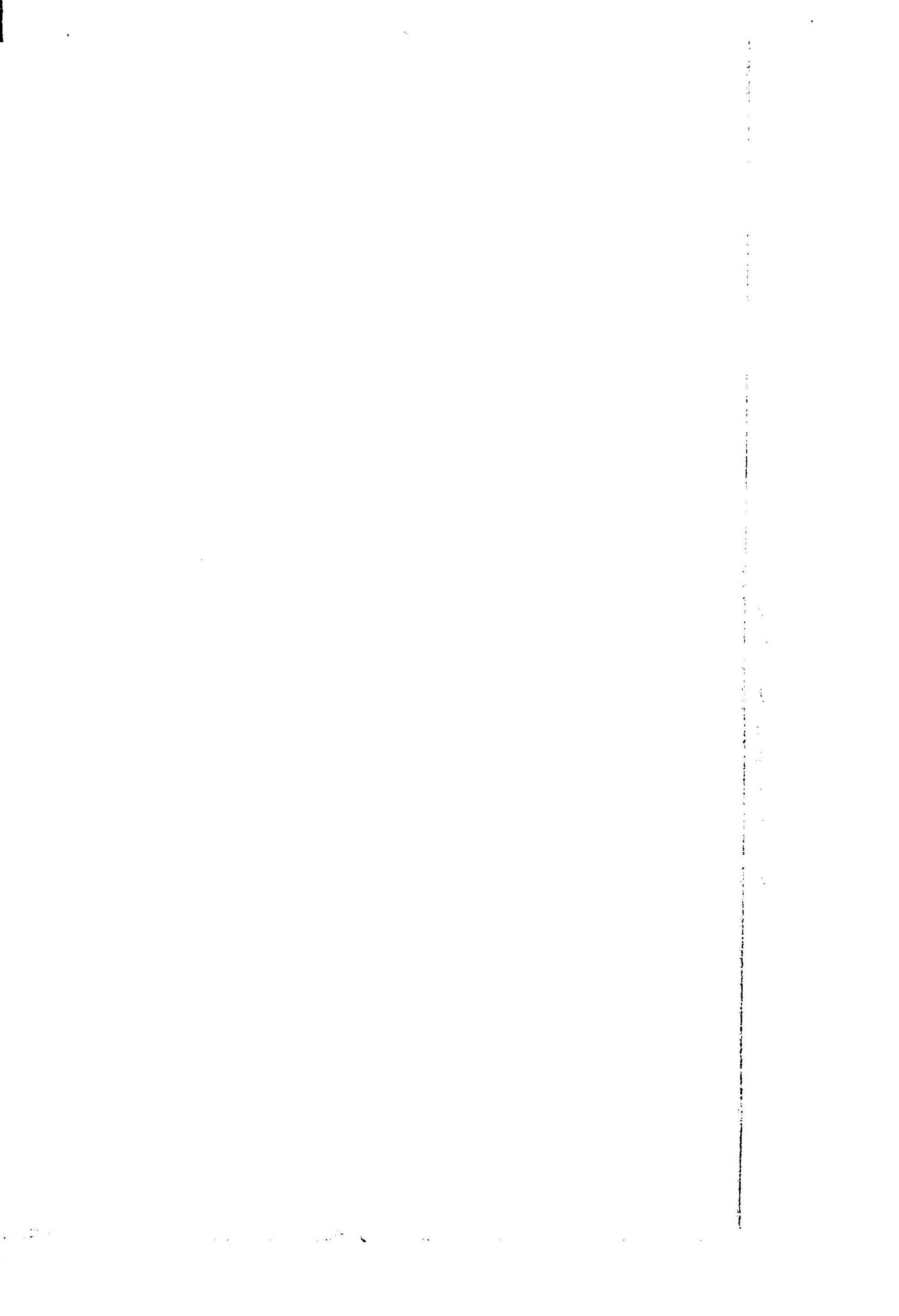
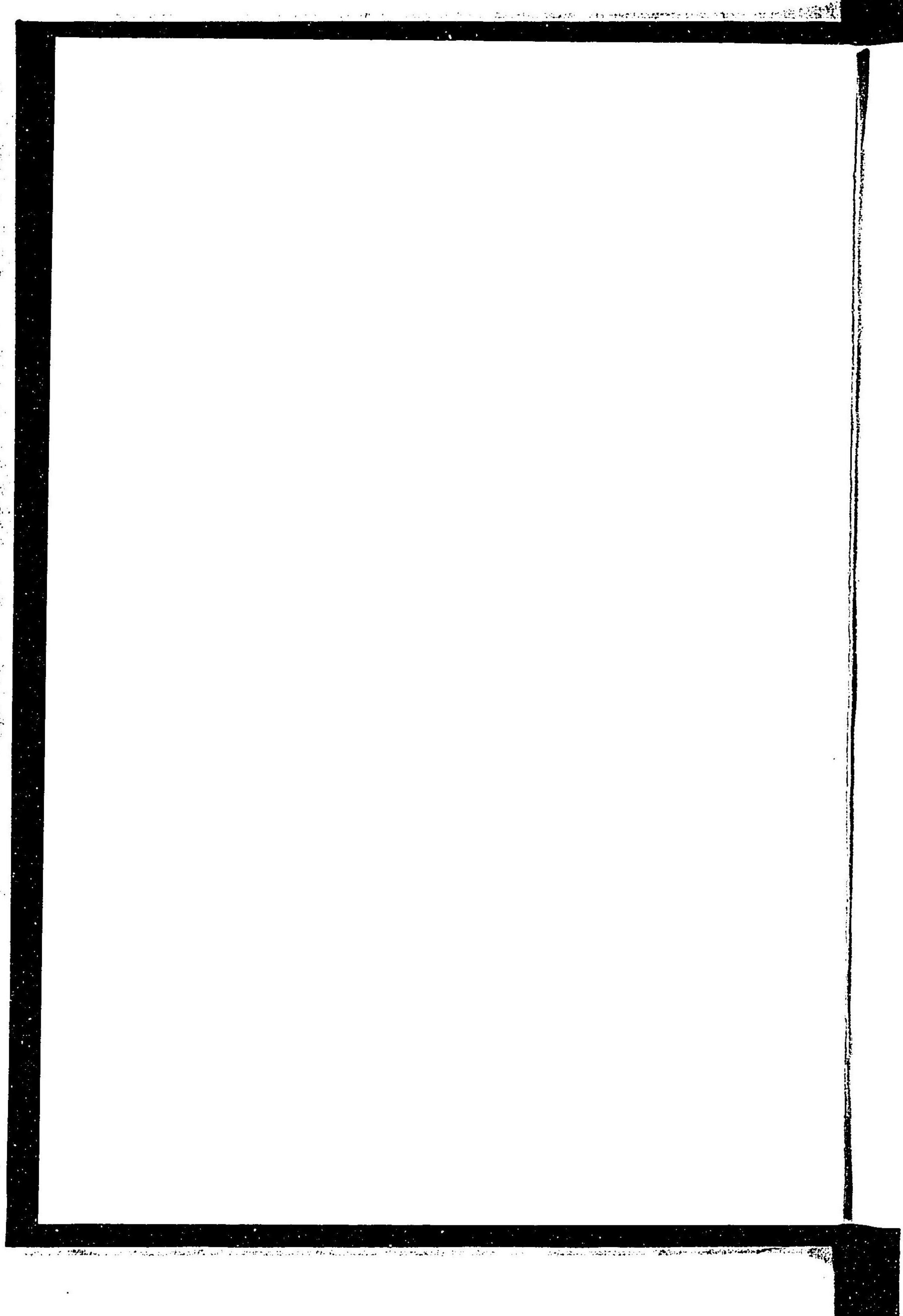
東京市京橋區築地三丁目十七番地

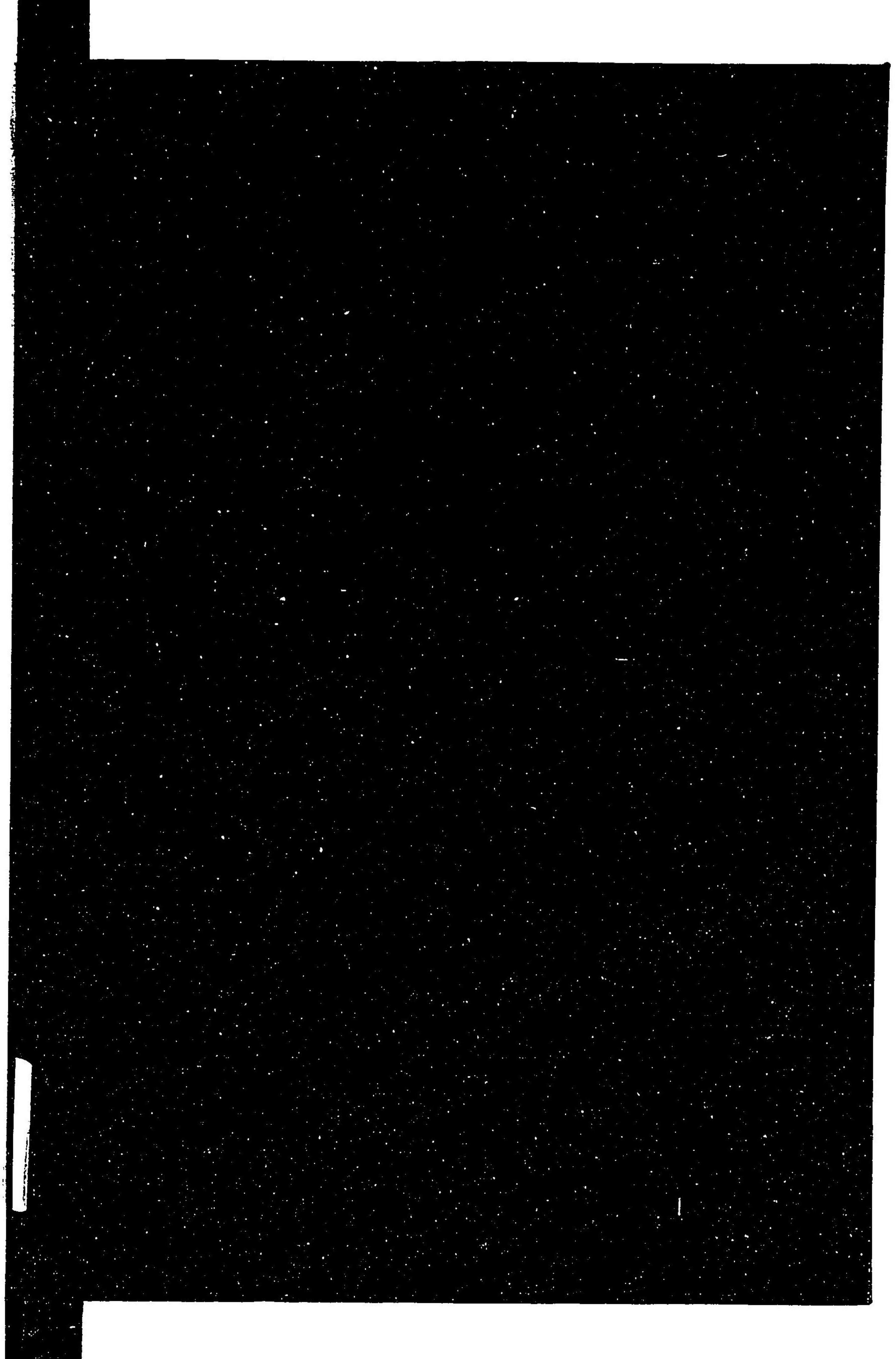


發行所

東京市日本橋區通三丁目十四番地
丸善株式會社
大阪市東區博勞町四丁目
丸善株式會社支社

IF5629





93

35

021992-000-6

93-35

新撰外国地理

矢津 昌永/著

M34

ADA-0252



Vertical text on the left margin, possibly bleed-through from the reverse side of the page.

