

# 星期日增刊

THE CURRENT ECONOMY NEWS  
SUNDAY SUPPLEMENT

# 現代經濟通訊

內政部登記證京警滬字第五六二號

中華郵政登記證為第一類新聞紙

中華民國二十七年十月二十二日(星期日)

18

現階段的

## 上海內衣織造工業



概況

上海內衣織造工業，自抗戰以來，曾經過幾次大的波動。...

內衣業，設備、原料問題，以及生產狀況等，都有涉及。可供參考。本文根據最近調查材料，再加以整理，說明如下。

一、內衣業在抗戰以前，曾一度繁榮。...

二、抗戰以後，內衣業曾一度停頓。...

三、抗戰以後，內衣業曾一度停頓。...

四、抗戰以後，內衣業曾一度停頓。...

五、抗戰以後，內衣業曾一度停頓。...

六、抗戰以後，內衣業曾一度停頓。...

七、抗戰以後，內衣業曾一度停頓。...

目 要 期 本

本月份進口外匯的分析  
英商在華進出口貿易(續)  
美國一百種重要輸入品  
商情統計

現代經濟通訊社發行

社址：上海四路四號六三號

電話：五九五四八

本稿如蒙採用 尚祈註明來源





# 六月份進口外匯的分析

——根據統計局資料——

## 一、總說

六月份進口外匯分類。核准數額，輸出入管理委員會不最近循例以書面方式公佈，就經類上看表。各類附表核准金額即如左列：

類 別	核准總額(美元)	核准申請書件	平均核准額(美金)
附表一	五三一 三三二 三八	一一八	四 六六九
附表二	六六三二 二八四 五〇	四七〇	一四 一一一
附表三	七四七 一六二 四一	三〇五	二 四四九
總 計	七九三〇 七八〇 二九	八九三	八 七六八

一般言不本月份內進口外匯的核准，是較以前更為嚴格和不易的。且金額方面，也未見減少。如山綿織造有之有九十餘萬美元，為本月上期所僅見。(2)核准申請書件數，僅九百件左右。且附表二類，僅四百七十件，其數廣核准之推，可以想見。(3)但附表二類平均核准額，却較以往

輸入原料 輸入包裝品 大貨增多，是即其款，能夠獲得核准

美金(元) 六〇九三 〇四 七五 六三 的，政府給予的稅惠，已較去年六、前一

港幣(元) 前三五三 五〇 〇〇 五〇 〇〇 時期為高向了。

英鎊(鎊) 二 六六二 一 二 九 五 三 三 一 四 一 〇 至因實施輸出製造品輸入原料辦法和

盧 比 五 三 三 一 四 一 〇 輸入包裝品辦法而核准的外匯金額，

瑞士法郎 五 五 〇 〇 〇 〇 本月大致如上列。

三、附表一類

關於生產器材的輸入，本月份核准外匯金額，分類如次：

月份	附表一類核准外匯金額 (單位：美金)	稅則	類別	金額
	動機及零件	243	11	2,277
	變換器時鐘表規及零件	2	21	13
	其 他 零 件	"	"	"
	汽 油 用 器 及 印 刷	"	"	27
	紡 織 機 及 配 件	"	"	21,450
	互 換 母 機 及 其 具	246, 247	24	3072
	變 換 機 械 及 配 件	244	44	11250
	發 電 機 電 設 備	245	43	50731
	變 換 機 及 配 件	252	16	51253
	蒸 汽 鍋 爐 及 配 件	242	14	73226
	化 工 機 及 配 件	252	12	26500
	交 通 器 材 及 配 件	131, 253	5	77665
統 計				551,332.33

如表所列除原動機外，大致以變換不用  
 機械，及印刷機的輸入額為較多。這反映  
 了國內市場目前需要，是值得相當注  
 意的。與其他各類輸入額，大体相當有限  
 不過酌資補充而已。  
 再本月份內獲得外匯較多的公司各款  
 及金額，可以舉例如次：

公司名稱	核准外匯金額 (美金)
中國水電公司	六九三三〇〇
揚子電力公司	五〇一三八〇〇
中國植物油廠	四四一三二五〇
海南三礦鐵路公司	二六二五八〇〇
廣東興業公司	三二一八五〇〇
信昌機器工程公司(英)	一七三五六〇六
法商水電公司(法)	一七〇五七〇元
Yuan Chis of Hand in China	五五五五〇〇
怡和機器公司(英)	二五三五三〇〇
遠東貿易行	四四四五〇〇
美商洋行 (Yunian Edward)	三三三三八二二
民生實業公司	三〇八〇〇八九
泰安工程公司	一一九〇七〇七
茂生洋行(美)	一一四三五五〇

1023



四附表三甲類

類別	別名列	金額
1	245	02
00	301	23
30	263	27
28	133	74
28	337	45
27	700	00
25	500	09
24	508	24
23	548	53
22	860	58
22	341	95
22	304	85
21	350	41
18	119	77
16	374	38
14	486	28
12	252	00
11	696	78
11	500	00
11	258	52
9	777	40
9	745	17
9	435	00
9	192	00
8	442	68
8	394	32
6	870	40
6	078	36
4	752	59
4	145	40
4	040	00
3	985	00
3	688	13
3	678	61
3	656	00
3	380	00
3	034	42
2	825	00
2	492	87
2	375	00
2	106	25
1	378	75
1	438	63
1	793	95
1	350	10
1	673	70
	843	75
	802	60
	732	00
	269	10
計	747	162.41

以上五十五項... 核在外匯金額... 核在內門洋行... 中國船隻公司... 太古洋行... 勝泰鐵板機件... 茂生洋行

項目	金額	備註
集日洋行 (美)	四六三〇九二一	核在外匯金額
二美洋行 (美)	四二二二二六五	核在外匯金額
揚子美力公司	二七七〇〇〇〇	核在外匯金額
華公公司 (美)	一三三八一〇〇	核在外匯金額
一、二、水、氣、電	一三三三五〇〇	核在外匯金額
柯美銀行 (美)	一三三七五〇〇	核在外匯金額
卜內門洋行 (英)	一三二二四九九	核在內門洋行
中國船隻公司 (英)	一一五三六八八	核在中國船隻公司
太古洋行 (英)	一一〇四五八二	核在太古洋行
勝泰鐵板機件 (美)	九九六三九九	核在勝泰鐵板機件
茂生洋行 (美)	九六七七五	核在茂生洋行

本社曼谷通訊

# 暹羅出口貨物徵稅標準

現經社

暹羅海關公佈本季貨物徵稅標準，詳如下列：

—米類(五分担)——

白米 七四·四〇銖(照舊)

白米碎 五二·二四銖(照舊)

白米糠 二二·三二銖(照舊)

糙米 五九·五二銖(照舊)

糙米碎 三七·二〇銖(照舊)

糙米糠 一四·八八銖(照舊)

粟 四〇·九一銖(照舊)

粉類(重公担)——

由米類所之物(一〇〇〇銖)——

—樹膠類(三三三磅)——

膠片等 二五〇銖 (一) (二)

膠汁 一五〇銖 (一) (二)

膠 三五〇銖 (一) (二)

—柚木類——

柚木不幹

(一)美國國在五尺以上長

度在十五〇以上者(一) (二)

立方米(一)二五〇〇五尺銖(照舊)

(二)其國國在五尺以上長廣六尺至十

五尺以上者每立方米(九〇〇〇〇

銖(照舊)

(三)柚木幹等

圓筆不拘大小，但長廣在六尺以下

者每立方米(四二〇〇〇銖(照舊))

(四)四方形木柱

(一)圓度在十五平方寸以上，長廣十五尺

至十五尺以上者，每立方米(二

〇二五〇〇銖(照舊))

(二)圓度在十五平方寸以上，長廣六

尺以下者，每立方米(二五三〇五

〇〇銖(照舊))

(三)圓度在十二平方寸至十五平方寸以

下，長廣在十五尺以上者，每立方

米(二六六〇〇銖(照舊))

(四)圓度在十二平方寸至十五平方寸以

下，長廣六尺至十五尺以下

者，每立方米(二二一〇〇〇

銖(照舊))

(五)圓度在十平方寸至十二平方

寸以下，長廣則在十五尺以

上者，每立方米(二二四〇

〇〇銖(照舊))

(六)圓度在十平方寸至十二平方

寸以下，長廣六尺至十五尺

以下者，每立方米(二一

〇二〇〇〇銖(照舊))

(七)圓度在十平方寸以下，長

廣則在六尺以下者，每

立方米(二九七五〇銖(照舊))

(八)柚木乾

(一)長廣在十五尺以上者，每

立方米(二四五〇〇銖

(照舊))



(一) 長度在大尺至十五尺以下者、每立方  
米、一七〇〇〇〇銖(滿)

(二) 長度三尺至六尺以下者、每立方米、  
一四九、五〇〇銖(滿)

(丙) 柚木枋

(一) 長度在大尺以上者、每立方米、  
一八〇〇〇銖(滿)

(二) 長度三尺至六尺以下者、每立方米、  
一三五〇〇〇銖(滿)

(己) 船甲板

(一) 長度在十五尺以上者、每立方米、  
一五〇〇〇銖(滿)

(二) 長度大尺至十五尺以下者、每立方米、  
一三三、五〇〇銖(滿)

(庚) 其他變形之柚木

(一) 長度在大尺以上者、每立方米、  
一三五〇〇銖(滿)

(二) 長度三尺至六尺以下者、每立方米、  
一〇五〇〇銖(滿)

(辛) 其他變形之柚木詳首

長度在三大尺以上者、每立方米、  
一〇〇銖(滿)

— 其他貨物 —

(一) 各種豆類(每公担)

白豆 一八九〇銖(滿) 綠豆 一五〇〇銖(滿)

黃豆 一六六〇銖(滿) 烏豆 一五五〇銖(滿)

豆仁 一六六〇銖(滿) 金豆 一六二〇銖(滿)

赤豆 一三五〇銖(滿)

(二) 胡椒類(每公担) 烏胡椒 一三五〇銖(滿)

白胡椒 一四〇〇銖(滿)

(三) 蘇仁類(每公担) 白蘇仁 三四〇〇銖(滿)

烏蘇仁 二四五〇銖(滿)

(四) 山甲米 一五五〇銖(滿)

(五) 大發子 一五五〇銖(滿)

(六) 明刀子 一六〇〇銖(滿)

(七) 去皮蓮子 一三五〇銖(滿)

(八) 砂仁 一三五〇銖(滿)

(九) 各種檳(每基羅) 一八五銖(滿)

(十) 蘇黃(每基羅) 一七〇銖(滿)

(十一) 大楓子(每公担) 一三九〇銖(滿)

(十二) 樹薯粉(每公担) 一四八〇銖(滿)

(十三) 酸木吹(每公担) 一七〇〇銖(滿)

(十四) 牛膠塊(每公担) 一四四五銖(滿)

(十五) 磚粉丸(每公担) 一八〇〇銖(滿)

(十六) 楠油担(每公担) 一〇〇〇銖(滿)

# 在華英商進出口業現狀(續)

現經社特稿

(47) 奧斯頓鋼鐵公司  
(Osborn & Co.)  
地址: 外灘二號  
進口: 鋼材, 鐵器, 五金  
出口: 鋼材, 鐵器, 五金  
負責人: J. Pinkerton

(48) 賓士紡織廠  
(Peters & Baldwin)  
地址: 蘇州路  
進口: 羊毛, 染料, 化學品  
出口: 各色毛線  
負責人: J. S. Kingston

(49) 福公司  
(Pekin Syndicate Ltd.)  
地址: 外灘18號  
進口: 工廠鐵路電氣  
機械器材, 化學品  
出口: 中國產品  
負責人: R. G. Fuller

(50) 春利洋行 (Ralli Bros.)  
地址: 四川路220號  
進口: 火柴, 麵粉, 蔗糖  
出口: 桐油, 油餅, 骨皮, 五金, 蠟, 花生, 磁器

標字洋行 (Ray & Co.)  
地址: 外灘123號  
進口: 照相器材及藥品

地址: 廣東路51號  
進口: 錫板, 鐵板, 天然品, 電料  
出口: 罐頭食品  
負責人: S. & M. Mullin

(43) 馬爾美洋行  
(Malcolm & Co.)  
地址: 外灘2號117室  
進口: 錫板, 鐵板, 五金, 火車, 工廠機械, 冷藏設備, 木料  
負責人: K. B. Glen

(44) 免那洋行  
(Manners & Co.)  
地址: 四川路2號  
進口: 捲菸, 煤, 水, 煤油  
負責人: J. A. Pacciotto

(45) 中孚洋行  
(Merchants & Trade)  
地址: 湖濱大樓185室  
進口: 化學品, 染料, 紙, 油脂, 臘  
出口: 捲菸, 頭等棉紗, 批發品, 珠寶, 鈕扣, 針  
負責人: F. Kauffmann

(46) 永光油漆公司  
(Orient Paint)  
地址: 中正路21號  
進口: 各色油漆原料  
出口: 油漆, 凡水, 顏料  
負責人: N. M. Macintosh

## 上海之競

地址: 英租界  
(McClelland & Co.)  
地址: 白渡路27號  
進口: 五金, 鐵板, 錫板, 羊毛, 棉線, 棉布, 糖, 茶, 咖啡, 樟腦, 豆油, 桐油, 花生油, 食品, 藥品  
出口: 茶, 咖啡, 樟腦, 豆油, 桐油, 花生油, 食品, 藥品  
負責人: John Keeble

凱凱洋行 (Kay Kay Co.)  
地址: 四川路351號210室  
營業: 普通進出口

(39) 倫泰貿易公司 (Lefeb)  
地址: 四川路220號  
進口: 棉及織品, 羊毛, 棉花, 紡織機械, 皮帶, 蘇袋, 化學品, 染料, 塗料, 罐頭食品

(40) 平和洋行 (Liddell Bros.)  
地址: 外灘一號  
進口: 機器, 五金, 皮革, 毛線, 品, 軟波瑞, 化學品  
出口: 羊毛皮, 捲菸, 皮件, 襪  
負責人: J. N. Liddell

(41) 麥達洋行 (Madar & Co.)  
地址: 江西路259號216室  
進口: 羊毛, 錫, 木料, 玻璃  
出口: 棉紗, 桐油, 布尺  
負責人: C. Madar

(42) 美達洋行 (Main & Hester)

1999

負責人: E.F. Tooy  
(64) 頭中菸公司

(Yee Tsung Tobacco Co.)  
地址: 蘇州路175號  
負責人: M.E. Howells

(65) 寶康洋行  
(Xenith Agencies)  
地址: 外灘一號  
負責人: I.H. Howells

二. 台港之部

勝利之後 台灣進出口商  
既進入台灣 其中多以洽和汪  
升一家為魁首 其餘則一營  
片一營五金 橡膠等類 至  
另一家為中英合資組織 却  
是不甚多見的。

(66) 鷹獅影戲公司  
(Eagle-Lion Distributors)  
地址: 昆明路239號  
進口: 影戲  
上海辦事處: 西藏大樓134號  
負責人: K.S. Teang

(67) 怡和洋行  
(Harden Matheson)  
地址: 延平路69弄  
進口: 木材, 五金, 煤, 紙, 辦公室用具, 橡膠, 紙, 棉毛  
出口: 茶, 糖, 樟腦, 香油, 罐頭食品  
負責人: B.E. Bolton

負責人: T.S. Parwell  
(58) 司爾洋行

(Sinclair Burton Co.)  
地址: 福州路222號  
進口: 傢具設備, 電線, 銅, 五金  
出口: 鈕扣, 珠玉, 毛刷, 針, 草帽

負責人: James A. Sinclair  
(59) 太古洋行  
(Sinclair & Mackinnon)  
地址: 北京路222號  
進口: 羊毛, 橡膠, 紙, 五金, 化學藥品  
出口: 油, 皮件, 胡椒

負責人: T.S. Marshall  
(60) 振興菸草公司  
(Tobacco Development Co.)  
地址: 蘇州路175號

(61) 合厚紙行  
(United Paper Co.)  
地址: 四川路220號  
進口: 紙, 紙板, 紙漿  
出口: 油, 餅, 樟腦  
負責人: W.J. Citrine

(62) 惠羅公司  
(Whitney & Laidlaw)  
地址: 南京路95號  
負責人: W.J. Ward

(63) 精藝木行  
(Woodcraft Works)  
地址: 四川路346號  
進口: 木材, 建築材料  
出口: 三夾板

負責人: W.E. Harris  
(52) 雷上洋行

(Rugger Trading Co.)  
地址: 中央商場1413號  
進口: 染料, 化學品, 機械, 捲菸, 麵粉等  
出口: 糖, 糖漿, 罐頭  
負責人: W.R. Rugger

(53) 泰和洋行  
(Rice, Bradley & Co.)  
地址: 光復路88號  
進口: 紙, 五金, 紙  
出口: 絲, 棉  
負責人: John Percin

(54) 瑞行 (Rising, Gammous & Milne)  
地址: 九江路150號  
進口: 紙, 糖, 胡椒  
負責人: G.T. Gambling

(55) 祥泰洋行 (Scott, Harding & Co.)  
地址: 北京路121號  
進口: 電機材料, 油漆, 玻璃, 五金, 煤油, 紙, 鋼, 鋼  
負責人: N. Denison

上海冰廠 (Shanghai Ice & Cold Storage Co.)  
地址: 南京路153號  
出口: 蛋, 產品, 冷藏品  
負責人: J.S. Calcutt

(57) 亞細亞火油公司  
(Shell Co.)  
地址: 外灘一號

進口：普通貨物  
出口：棉織品、呢絨、羊毛、綢緞  
負責人：E. Arthur

176) 隆祥洋行  
(H. J. & Co. E.)  
地址：中山路 16 號  
進口：麵粉、米、糖、油、紙、布  
出口：棉織品、呢絨、羊毛、綢緞  
負責人：E. J. J. J.

### 四、青島及其他各埠

此下共計青島有五家，其他各埠  
一家、濰縣二家、濟南一家、煙台一家、  
重慶一家、福州一家、廣州一家、  
汕頭一家、天津一家、青島二家、  
共計十大家。

177) 匯昌公司 (C. J. & Co.)  
資本：中英合資  
地址：青島館陶路 7 號  
進口：化學品、橡膠品、藥材  
出口：棉織品、呢絨、羊毛、綢緞  
：麵粉、花生  
負責人：E. Carey  
G. T. Chang

178) 登祿普橡膠公司  
(Dunlop Rubber Co.)  
地址：青島館陶路 19 號  
進口：橡膠品、五金  
負責人：Wilson Tami

五金、染料  
出口：草帽、呢絨、棉織品、  
呢絨、呢絨、呢絨  
負責人：A. E. Billing  
T. X. Shick

172) 怡和洋行  
地址：中正路 57 號  
進口：棉織品、呢絨、羊毛、  
化學品、酒、藥品、  
呢絨、羊毛、麻織品、  
五金、紙張、  
食品、木材、肥料  
出口：大麥、花生、杏仁、  
麵粉、呢絨、  
麻織品、  
負責人：L. G. Frost

173) 輪豐貿易公司 (L. & Co.)  
地址：遼寧路濰縣路橋

174) 德隆洋行  
(Perrin Cook & Co.)  
地址：大關路 36 號  
進口：汽車、麵粉、米、  
五金、化學品、藥品、  
染料、塗料、布、  
袋  
出口：棉織品  
負責人：S. O. Russell  
Frank J. Murray

175) 萬記洋行  
(Standard Export Co.)  
地址：一電直街 10 號

168) 德託洋行 (Tact & Co.)  
地址：江安路 303 號  
進口：五金、橡膠、  
椰子肉、化學品、肥料  
製茶機、動力機、鋼鐵  
木材、機械設備  
負責人：N. F. Meyers

169) 德託鑛業公司  
資本：中英合資  
地址：華町街 4 號  
進口：水泥、化學品  
出口：  
負責人：S. E. D. H. H. H.

### 三、天津之靚

戰前英國在天津進出口商品  
市場，亦頗有地位。例如 1936  
年時共有洋行四十九家，內三餘  
家係上海總行的分處，另則類  
屬倫敦總公司。目前，則已登記  
有案的，仍有七家，其中自以怡和  
的實力為最大。

170) 拔本島鍋爐公司  
(Babcock & Wilcox)  
地址：中正路 157 號  
進口：蒸汽動力機及鍋爐  
負責人：Johnson Kwang

171) 博隆洋行  
(Billing & Co. A. E.)  
資本：中英合資  
地址：中正路 106 號  
進口：藥品、化學品、油、  
織

91) 仁德洋行  
(Gibson)  
地址 汕頭生二路38号  
進口: 化學品 棉織物  
出口 批發品 瓷器  
負責人: A. B. 等

92) 怡和洋行  
地址 汕頭  
負責人: Mr. Henderson

93) 德記洋行  
Messrs. Bradly & Co.  
地址: 汕頭 襄平路41号  
進口: 布匹, 棉紗紙,  
羊毛織品  
出口: 手帕  
負責人: J. P. Moyles

完

食油 藥品 大藥房  
負責人: A. Wright

85) 鷹獅影片公司  
地址: 汕頭 青年會大樓2樓  
負責人: E. H. Skene

86) 鷹獅影片公司  
地址: 汕頭 青年會大樓2樓  
負責人: Thomas Lee

87) 怡和洋行  
地址: 汕頭 廣東銀行大樓  
負責人: W. J. Ware

88) 怡和洋行  
地址: 福州 外唯一號  
進口: 硫化銻, 水泥,  
棉織, 煤炭, 化學品,  
煤, 五金, 藥品, 麵粉,  
糖, 油, 醋, 蠟, 漆, 油  
出口: 茶  
負責人: S. R. Hawke

89) 怡和洋行  
地址: 漢口 江邊108號  
負責人: A. G. Jacobs

90) 赫隆洋行  
(Marco Polo)  
資本: 中英合資  
地址: 北平 天津路5號  
進口: 一般商品  
出口: 傢具, 地毯, 古玩,  
珠寶, 刺繡, 陶器  
負責人: Arthur Porter

879) 卜內門洋行 (I.C.I.)  
地址: 青島 館陶路9號  
進口: 染料, 靛青, 肥料,  
化學品, 五金

880) 怡和洋行 (Harden)  
地址: 青島 館陶路16號  
進口: 煤炭, 木材, 棉花, 錫,  
硫化銻, 化學品,  
麵粉, 麵料, 五金, 煤,  
人造絲, 油脂, 臘, 糖  
出口: 花生, 花生油, 水蛋,  
猪鬃  
負責人: W. B. Cornauy

881) 泰亨父子公司  
(Tuy Ford & Son)  
地址: 青島 中山路81號  
進口: 機械, 紡織品, 紙,  
化學品, 橡膠, 染料, 漆  
負責人: P. Glesinger

882) 卜內門洋行 (I.C.I.)  
地址: 廈門 鼓浪嶼 海墘路  
46號  
負責人: Charles Lee

883) 鷹獅影片公司  
(Eagle-Lion)  
地址: 廣州 孟明路116号  
負責人: Ng Koon Man

884) 怡和洋行  
(Harden)  
地址: 廣州 沙面 德興路3号  
進口: 木材, 五金, 煤, 紙,  
橡膠, 紙, 棉毛  
出口: 茶, 絲, 猪鬃, 樟腦,  
香油, 杏仁, 花生, 薑

中國棉紡工業的地域分佈 (三十七年七月)

地區	廠數	共有設備數			運轉設備數		
		紗錠(枚)	線錠(枚)	錠機(台)	紗錠(枚)	線錠(枚)	錠機(台)
上海	32	2,411,200	3,277,779	3,115	2,267,800	2,981,100	2,626
天津	11	1,928,441	51,200	7,424	662,004	10,980	6,981
漢口	1	58,078	456	653	54,356	456	247
濟南	12	476,225	51,041	4,146	381,354	29,944	8,863
青島	2	54,397	8,000	1,050	25,461	6,800	480
蘇州	4	379,352	41,496	8,246	325,779	24,117	6,788
東莞	3	42,158	1,200	385	45,828	—	327
石川	6	328,208	13,420	4,240	17,391	—	230
重慶	19	303,224	—	1,056	170,892	—	764
長沙	10	102,576	1,520	1,622	78,552	—	787
北平	5	145,114	—	1,554	102,864	—	250
西安	2	47,744	2,256	729	18,000	376	659
南京	2	15,478	800	42	15,408	800	42
安慶	1	20,000	—	—	19,200	—	—
江蘇	2	27,000	480	50	18,400	240	50
湖南	2	38,660	—	—	24,000	—	—
廣東	2	38,408	—	90	21,000	—	—
雲南	3	29,056	—	152	24,520	—	132
台灣	7	41,506	192	1,109	22,472	192	387
合計	261	5,077,597	5,499,650	70,015	4,302,383	3,711,115	52,847

中國棉紡工業設備分類統計 (三十七年七月)

廠別	廠數	共有設備數			運轉設備數		
		紗錠(枚)	線錠(枚)	錠機(台)	紗錠(枚)	線錠(枚)	錠機(台)
國營	39	1,815,276	3,410,664	38,166	1,515,100	2,349,921	31,377
民營	220	3,210,029	2,089,986	30,885	2,744,375	1,361,194	20,509
商營	2	52,920	—	964	42,948	—	961
合計	261	5,077,597	5,499,650	70,015	4,302,383	3,711,115	52,847

大戰前後一百種

# 美國最重要輸入品概況 (續十七)

現狀特譯稿

## 棕櫚油

年次	輸入量(磅)	輸入值(美元)
一九三〇	二七九四三〇〇〇	一六三二七〇〇〇
一九三五	二九七五七九〇〇〇	一八五七四〇〇〇
一九三八	二七三三五〇〇〇	九一二五〇〇〇
一九三九	二八八六三〇〇〇	六二八二〇〇〇
一九四〇	二六六五四〇〇〇	四五七四〇〇〇

國別	輸入量(磅)	輸入值(美元)
荷屬印度	一八〇二四三〇〇〇	三六五八〇〇〇
比屬剛果	三二七四〇〇〇	六八八〇〇〇
黃金海岸	八四八〇〇〇	四六〇〇〇
奈機文更	四八四〇〇〇	六五〇〇〇

(一) 關於稅捐：一九三〇年開稅法第三三條及一九三六年十二月廿六日美荷商務協定均規定

棕櫚油進口... 對國內生產油類... 除用於鋼鐵或鋁板生產者外... 每磅均課以三十分

(二) 用途：... 作為主固體之脂肪... 由棕櫚樹成熟果實外圍之大部分而取得... 棕櫚樹為菲

洲及荷屬印度之特產。棕櫚油主要用途之一為用於肥皂工業。並可用於鉛板工業。以保護鋼浸

食酸之酸液。不致氣化。此外則可用於某些食品工業中。一九四〇年用於肥皂者約為工業消

耗總數的百分之三十四。用於其他食品工業者約為百分之二十。

(三) 戰事影響：一九四一年棕櫚油進口額增至三〇八百萬磅。但此後即減至不及一九三八年一九四〇年

平均數的百分之六。主要之輸入國為荷屬印度。戰時陸路被切斷。由黃金海岸輸入者亦減至最低數量。一九四三、一九四四年之輸入幾乎全部來自比屬剛果及奈機文更。

輸入數量及價值

燕麥

年六 輸入量(蒲式耳) 輸入值(美元)

一九三〇 一八三〇〇 五九〇〇〇

一九三一年 一〇一〇七〇〇 二九三九〇〇〇

一九三二年 七〇〇〇 五〇〇〇

一九三三年 四二九三〇〇〇 一五〇六〇〇〇

一九三四 一三二五四〇〇〇 四四六六〇〇〇

國別 輸入量(蒲式耳) 輸入值(美元)

加拿大 一六四五〇〇〇 四三三四〇〇〇

阿根廷 四〇〇〇〇〇 一一五〇〇〇

墨西哥 二九四〇〇 七五〇〇

(2) 輸入國別(一九四〇年)

(3) 關稅規定 依一九三〇年關稅法第七  
 十大款規定，去穀及未去穀的燕麥每蒲  
 式耳(三十二磅)納稅一角六分(美元)。一九三六  
 年一月(日)第一次美加協定，規定對人民非  
 必須消耗品如去穀燕麥，每蒲式耳減稅  
 至八分(美金)。一九三九年第二次美加協定  
 規定此項條款同樣適用於去穀及未去  
 穀之兩種燕麥。

用途 輸入之燕麥可用作牲畜食料  
 及作燕麥麵團。

(4) 國內產量 一九三五年至一九三九年燕  
 麥之國內產量，平均每年為一、四六〇〇〇

〇〇〇蒲式耳。燕麥亦穀類之輸入及輸出量均少，且波動幅度逐年加大。在甚多年份中輸  
 出量及輸入量均極少。一九三五年輸入量為一〇一〇七〇〇。蒲式耳。一九三八年則僅為七〇〇蒲式  
 耳。一九三九年則減為二二六〇〇。蒲式耳。  
 輸入量均為極少量。其地區之需要，尤其在一定季節，因收穫量不大，或需飼養大量牲  
 畜而供應不足之時期。

(5) 戰前時期 戰前平均輸入量較戰前增加甚鉅，且均自加拿大輸入。阿根廷之輸  
 入量減少，自墨西哥的輸入量甚少。輸出大量燕麥，但國內產量却有增加，從一九四一年  
 至一九四四年平均產量為二、〇九〇〇〇蒲式耳。



(一) 輸入數量及價值

品名	輸入數量 (噸)	輸入價值 (美元)
鐵	11,530	415,581.00
鐵	11,530	415,581.00
鐵	11,530	415,581.00
鐵	11,530	415,581.00
鐵	11,530	415,581.00
鐵	11,530	415,581.00
鐵	11,530	415,581.00
鐵	11,530	415,581.00
鐵	11,530	415,581.00
鐵	11,530	415,581.00

(二) 輸入國別 (一九四〇年)

國別	輸入數量 (噸)	輸入價值 (美元)
蘇文南	5,859.93	399,900.00
英屬基阿那	2,992.9	220,000.00
荷屬印度	3,677.17	100,000.00

一九三〇年關稅法第二〇七款規定，天然鐵礦每長噸課稅一美元。

此用途，鐵礦主要用於製鐵工業，同時用於化學藥品、吸收液體、廢殘物、耐火性金屬及漆料等。一九四〇年製鐵工業應用鐵礦之數量按消耗量計，百分之六十三用於化學工業，百分之三十七用於廢殘物及耐火性金屬者。其餘部份則用於水門汀、煉油、鋼及鐵等。

(一) 國內產量 一九三五—三九五年，鐵礦之國內產量，平均每年為三四一〇〇〇長噸。其用途，百分之五十五用於製鐵工業，同時，在此特期中，輸入量約佔鐵礦之總消費量百分之五十五。其中，百分之五十五均用於製鐵工業，一九三五至三九九年，鐵礦之輸出量，平均每年約為一〇〇〇長噸，大部輸往加拿大。

(二) 戰爭影響 大戰期間，鐵礦之用於製鐵及其他目的之消費量劇增。逐年之輸入量波動甚大，但自一九四〇至一九四四年，每年平均輸入量超過一九三五年至三九九年平均量一倍以上。此項輸入全部來自蘇文南及英屬基阿那。一九四三年，國內產量幾增至六百萬長噸。國內上等鐵礦貯藏量有限，戰時生產使其幾已枯竭。由於應用低級鐵礦昂貴，故對外國低級鐵礦的需要可能加強。

# 波羅密

波羅密

## (1) 輸入數量及價值

年次 輸入量(磅) 輸入值(美元)

一九三〇	七三、七〇〇	六七八〇〇〇
一九三二	二九、四〇〇	六三、八〇〇
一九三六	三三、五二四	一五、二九〇〇〇
一九三九	七四、九〇〇	二九、九七〇〇〇
一九四〇	四九、九六〇	四二、九五〇〇〇

## (2) 主要輸入別(一九四〇年)

國別	輸入量(磅)	輸入值(美元)
菲律賓	四八、二九九	二六、二〇〇
日本	一、三〇〇	七九、二〇〇
暹羅	一、二〇〇	八二、八〇〇
其他	一、二〇〇	六二、〇〇〇

(3) 關稅規定 一九三〇年關稅法第四七六條規定

波羅密每磅課稅二分(美金) 付在史官或  
 少者分半之六(美金) 一九三〇年以前  
 輸入者已納出關稅者由一六分(美金) 減至八  
 分(美金) 一九三〇年一月一日以後輸入者將一般稅率  
 由一六分(美金) 減至一五分(美金) 一九四〇年一月三  
 十日美國與暹羅締結一般稅率協定後每磅課稅一分  
 (美金) 菲律賓與暹羅輸入者免稅

## (4) 國內產量

在美國一陸一六日  
 羅美達州生產波羅密者一九三〇年產量  
 且多在市場上作雜貨出售。波羅密  
 國內生產集中於夏威夷及哈瓦里  
 科。每年有大量產出運至美國大陸  
 由夏威夷運至美國大陸者美軍不  
 罐頭波羅密。由哈瓦里科運至美國  
 大陸者為鮮波羅密。一九三九年產量  
 生產總量達五六三。四八磅。總  
 產量九二。〇〇美金。同年內輸入  
 總消費量百分之六十二。輸出量三三。三五  
 〇〇磅。價值一七九二。〇〇美金。

(5) 戰爭影響 大戰期間喪失自菲保  
 護。日本及菲律賓未更的輸入結果輸  
 入量驟減。一九四一至四四年。每年平均約  
 輸入量僅及一九三七年一九四〇年平均量約百  
 分之六十左右。一九四二年以後。全部輸入均未  
 自菲及菲律賓。及戰後及哈瓦里科則仍保  
 持原來產量。在戰前初期輸出量且甚微  
 但至一九四四年則增至二一八。〇〇〇磅。





本統計對一週來變動之商情，以周指為參考。

第四十八期

# 商情統計

現代經濟通訊社編

如蒙採用本統計請註明數字來源和編者名稱

## (1) 上海收兌金銀統計

37年		黃金兩	白銀兩	銀元	銀角(四毫)
月	日				
收兌總數	8月23至10月23日	1 146 325.814	955 277.266	3 640 186.00	3 894 966.00
	10 1-2	13 181 300	10 831.130	12 50 50	33 574.00
	4-9	26 230 667	28 974.680	91 2 5 00	72 132.00
	12-16	1 262 208	1 392 100	13 243.00	29 712.00
	18-23	350 789	550 140	8 470.50	17 594.00
每日平均	8月23至9月30日	32 813.32	27 156.53	104 629.29	19 297.01
	10 1-2	6 890.55	5 415.56	6 224.25	16 797.00
	4-9	25 465.00	5 662.46	15 2 4 30	12 022.00
	12-16	25 245	276 42	2 640.60	5 942.40
	18-23	58.460	91.690	8 464.50	5 599.00

## (2) 上海收兌外幣統計

37年		美 鈔(元)	港 幣(元)	菲 幣(比索)	金銀外幣共合金圓券
月	日				
收兌總數	8月23至10月23日	34 503 147.06	10 932 956.67	14 841.15	389 296 253.59
	10 1-2	82 362.67	19 520.70	259.00	3 165 036.62
	4-9	1 556 815.40	208 751.30	550.00	7 336 836.30
	11-16	51 377.53	545 255.20	429.00	903 355.42
	18-23	72 896.54	81 939.30	43.00	204 774.84
每日平均	8月23至10月23日	959 696.90	297 572.95	35.52	10 954 903.43
	10 1-2	41 181.33	9 760.35	129.50	1 582 503.31
	4-9	259 435.90	34 791.90	91.67	1 222 800.05
	11-16	10 275.51	109 053.04	85.80	180 671.08
	18-23	2 149.44	13 656.55	8.00	34 129.14

## (3) 國營事業股票發售累積數量

項 目	至十月二日	至十月九日	至十月十九日	至十月廿三日
中 鈔	2850 500	2903 000	2982 000	3101 500
台 糖	1032 200	1122 900	1365 700	2052 400
台 紙	86 700	88 000	144 300	371 800
招 商	45 500	48 500	50 500	53 000
津 紙	4 000	4 000	4 000	4 000
合 計	4 018 900	4 166 400	4 517 400	5 584 700

重要城市金融統計

37年		重慶				青島申匯	昆明申匯	天津申匯
月	日	暗息	申匯	時息	申匯			
10	25	7.00	973	24.00	984	1002	—	—
	27	7.00	973	27.00	982	—	—	—
	28	7.00	978	26.00	995	—	—	985
	29	—	—	28.00	972	—	985	975

5) 上海逐日利率行情 (每千元存款)

37年		同業日拆	銀行業存款		市場暗息		紗	布	百貨	烟紙
月	日		存	又	最高	最低				
上週統計		0.8	0.45	13	9.0	3.0	6.0	—	8.0	8.0
10	25	0.8	0.45	13	9.0	6.0	7.0	—	8.0	8.0
	26	0.8	0.45	13	9.0	7.5	8.0	—	8.3	8.3
	27	0.8	0.45	13	10.0	8.0	8.0	—	8.3	8.3
	28	0.8	0.45	13	15.0	12.0	9.7	—	9.3	9.3
	29	0.8	0.45	13	16.0	12.0	13.0	—	15.0	15.0
	30	0.8	0.45	13	17.0	14.0	—	—	—	—

6) 上海票據交換及退票統計

37年		票據交換				退票			票據交換及退票比率	
月	日	交換票張數	交換金額十圓	平均票面額十圓	票張數	票面金額十圓	平均票面額十圓	張數	金額	
10	22	67,627	133,283	1911	1049	1163	11.0	62	115	
	23	65,732	135,489	2077	953	1257	1375	62	109	
上週統計		436,444	802,648	1868	7512	9202	1228	58	87	
上週平均		72,741	133,775	2058	1252	1534	1276	58	87	
10	25	81,217	152,689	1908	1731	2469	1452	41	61	
	26	89,558	150,258	1687	1161	1542	1329	51	72	
	27	56,683	117,015	2065	952	7332	1401	59	97	
	28	60,040	124,219	2070	1124	1587	1442	54	78	

7) 上海逐日到米數量 (市石 15市斤)

37年		南市場		北市場		合計	
月	日						
10	25	628.00		1595.50		2223.50	
	26	551.50		910.00		1461.50	
	27	676.13		355.00		1031.13	
	28	1276.50		933.60		2210.10	
	29	635.30		514.00		1149.30	
	30	—		—		1019.00	
上週共計		—	—	—	—	1635.99	
本週共計		—	—	—	—	5074.53	

# 國外金融商品行市

香港黃金美元匯兌收盤行情 單位：港幣元

年	月	日	黃金	紐約	美匯	美鈔	白銀	上海	海峽	怡和	怡和
10	23	23	303	533	522	521	410	1970	6.10	15.25	
	25	25	302	531	528	525	415	1970	6.10	15.25	
	26	26	300	531	529	525	415	1950	6.10	16.00	
	27	27	300	531	529	526	415	1950	6.25	17.00	16.50
	29	29	300	530	528	526	412	1950	6.25	17.00	16.50
	29	29	305	531	529	526					
	30	30	300	531							

單位：兩 美·元 百元 百兩 股 票

## (9) 世界重要棉花行情 單位：美分

年	月	日	長絨	十二期	明年三月	明年三月	現貨	十二月	明年三月
10	22	22	31.15	31.45	31.27	592.00	212.0	198.0	198.0
	23	23	31.21	31.40	31.25	590.25	214.0	198.0	198.0
	25	25	31.25	31.35	31.19	577.25	214.0	200.0	200.0
	26	26	31.74	31.14	31.13	595.75	217.0	200.0	200.0
	27	27	31.80	31.23	31.23	579.00	217.0	200.0	200.0
	29	29	31.70	31.13	31.10	576.00	217.0	200.0	200.0

## (10) 紐約我國重要出口行情 單位：美分

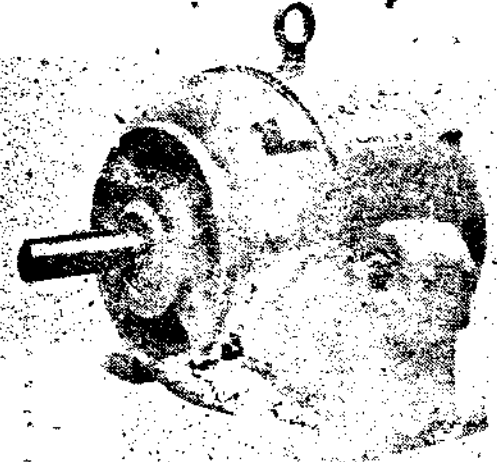
年	月	日	桐油	桐油	桐油	豬鬃	豬鬃	豬鬃	豬鬃	豬鬃	豬鬃
10	22	21	4	22	145						
	23	21	4	22	145	自我國團	約出口市	面混亂與	市價開出		
	25	21	4	23	145						
	27	21	4	23	145						
	28	21	4	22	145	105	666	370	450	300	250
	29	21	4	23	145	105	665	370	450	300	250

## (11) 倫敦我國重要出口行情 單位：先令

年	月	日	桐油	桐油	豬鬃	豬鬃	豬鬃	豬鬃	豬鬃	豬鬃
10	22	12	15	180						
	23	12	15	180						
	25	12	15	180						
	26	12	15	180						
	27	12	15	180						
	28	12	15	180						
	29	12	15	180						

上海  
四  
路  
一  
號  
五  
號  
電  
報  
掛  
號  
一  
五  
一  
零  
一  
室

# 大威電機廠



普通式感應馬達

大威馬達



全封閉式感應馬達

威權馬達

## 大威電機廠 DELTA YEI ELECTRIC WORKS

上海北東路一五六號一〇室  
電話掛號一五〇一