

浙江圖書館

094.11
1065



浙江圖書館



浙江圖書館

浙江省立

圖書館

登記
號碼

56672

分類
號碼

094.11
1065

冊

來源

浙 江 圖 書 館

周禮軍賦說卷二

中吳 王鳴盛 學

論溝洫之制

地官遂人曰凡治野夫間有遂遂上有徑十夫有

溝溝上有畛百夫有洫洫上有涂十夫有澮澮上

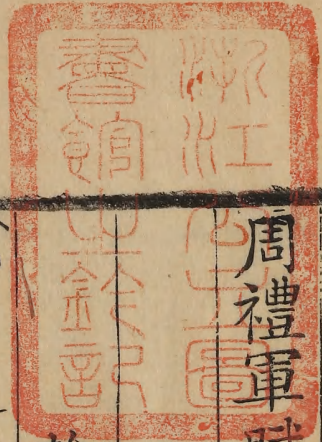
有道萬夫有川川上有路以達於畿鄭注遂溝

洫澮皆所以通水於川也遂廣深各二尺溝倍之

洫倍溝澮廣二尋深二仞徑畛涂道路皆所以通

車徒於國都也徑容牛馬畛容大車涂容乘車一

軌道容二軌路容三軌萬夫者方三十三里少半



里九而方一同以南畝圖之則遂從溝橫洫從澮
橫九澮而川周其外焉

正義

此溝洫法與井田

異制其遂溝洫澮廣深亦與井田溝澮廣深同故
鄭還約匠人井田之法而言也云萬夫者方三十
三里少半里者此解經萬夫有川之意從西北隅
北畔至東頭有十洫一洫百夫十洫千夫千夫萬
步萬步有十三里百步百步是少半里以九澮
總而言之則萬夫矣故言萬夫者十三里少半
里矣云九而方一同者案匠人云廣尺深尺謂之
畝以至方百里爲同同間廣二尋深二仞謂澮彼

井田法溝澮稀少而云同此雖溝洫法溝洫稠多亦與彼井田相準擬而言也云以南晦圖之遂縱溝橫洫從澮橫九澮而川周其外者案詩今適南畝又南東其畝故以南畝圖之其田南北細分者是一行隔爲一夫十夫則於首爲橫溝十溝即百夫於東畔爲南北之洫十洫則於南畔爲橫澮九澮則於四畔爲大川此川亦人造雖無丈尺之數蓋亦倍澮耳此川與匠人澮水所注川者異彼百里之間一川謂大川也

詩周頌噫嘻曰駿發爾私終三十里亦服爾耕十

千維耦

鄭箋周禮曰凡治埜田夫間有遂遂上

有徑十夫有溝溝上有畛百夫有洫洫上有塗千夫有澮澮上有道萬夫有川川上有路計此萬夫之地方三十三里少半里也耜廣五寸三耜爲耦一川之間萬夫故有萬耦耕言三十里者舉其成數

正義箋以播厥百穀是王者率夫爲之箋又以萬人爲耦與三十里大數相應故引周禮以證

之所引周禮盡川上有路皆地官遂人文也彼意言凡治郊外埜人之田一夫之間有通水之遂廣深各二尺也此遂上即有一步徑以通牛馬其十

夫有通水之溝廣深各四尺也此溝上即有一徑
畛以通大車其百夫有通水之洫廣深各八尺也
此洫上即有一大塗以通乘車其千夫有通水之
澮廣丈六尺深丈四尺也此澮上即有一通道以
容二軌其萬夫有自然之大川此川上即有一廣
路以容三軌是周禮以萬夫爲限與此十千相當
又計此萬夫之地一夫百畝方百步積萬夫方之
是廣各百夫以百自乘是萬也旣廣長皆百夫夫
有百步三夫爲一里則百夫爲三十三里餘百步
即三分里之一爲少半里是三十三里又少半里

也耜廣五寸二耜爲耦冬官匠人文也此一川之
間有萬夫故爲萬人對耦而耕此萬人受田計之
乃三十三里少半里正言三十三里者舉其成數
也以三十里與十千舉其成數正足相充故鄭首
尾爲一以爲傳也遂人注云十夫二鄰之田百夫
一鄰之田千夫二鄰之田萬夫四縣之田遂溝洫
澮皆所以通水於川也遂廣深各二尺溝倍遂洫
倍溝溝廣二尋深二仞徑畛塗道路皆所以通車
徒于國都也徑容牛馬畛容大車塗容車一軌道
容二軌路容三軌以南晦圖之則遂縱溝橫洫縱

澮橫九塗而川周其外焉是鄭具解五溝五塗之事也以遂人治野田故還據遂中鄰里鄼鄙縣而說之四縣爲一部計六遂三十縣爲七部猶餘二部蓋與公邑采地共爲部也何者遂人於川有路之下云以達於畿鄭云以至於畿則中雖有都鄙遂人盡主其地是都鄙與遂同制此法明其共爲部也地官序縣正每縣下大夫一人鄙師每鄙上士一人鄼長每鄼中士一人里宰每里下士一人鄰長五家則一人計四縣有二十鄙百鄼四百里二千鄰則鄰長以上合有二千五百二十四人矣

而云一吏主之者彼謂主民之官與典田者別職其主田之吏一部唯一人也遂人注所言遂溝洫澮廣深之數皆冬官之文也徑畛塗道路所容於匠人差約而爲之耳无正文言以南畝圖之遂縱溝橫洫縱澮橫者以夫間有遂則兩夫俱南晦於畔上有遂故遂從也其遂旣從則必注於橫者也故溝橫也百夫方千步除外畔其間則南北者九遂東西者九溝其東西之畔即是洫也從洫必注於橫澮則南北之畔即是澮也萬夫方萬步爲方千步者百除外畔其間南北者九洫東西者九澮

其四畔則川周之故云川周其外也如是者九則方百里故遂人注又云萬夫者方三十三里少半里九而方一同也此皆設法耳川者自然之物當逐地形而流非於萬夫之外必有大川遶之且川者流水不得方折而匝之也

〔案〕詩但言私田不言公田則知此中無井田法陳祥道據此以駁鄭氏非也

論井田之制

地官小司徒曰乃經土地而井牧其田埜九夫爲井四井爲邑四邑爲丘四丘爲甸四甸爲縣四縣

爲都 [鄭注] 此謂造都鄙也采地制井田異于鄉

遂重立國小司徒爲經之立其五溝五塗之界其制似井之字因取名焉孟子曰夫仁政必自經界始經界不正井地不均穀祿不平是故暴君姦吏必慢其經界經界既正分田制祿可坐而定也九夫爲井者方一里九夫所治之田也此制小司徒爲經之匠人爲之溝洫相包乃成耳 [正義] 云匠

人爲之溝洫者案匠人云井間有溝成間有洫同間有澮是匠人爲之溝洫也云相包乃成者司徒立其畛匠人爲其溝相包含乃成其事耳鄭知此

謂造都鄙者鄉遂公邑之中皆爲溝洫之法此經
爲井田之法故知謂造都鄙也云采地制井田異
于鄉遂者案遂人夫間有遂之等是溝洫法鄉田
之制與遂同此經與匠人爲井田法其制與鄉遂
不同故云采地制井田異於鄉遂也此雖不言異
於公邑公邑亦與遂同故注匠人云異于鄉遂及
公邑是也

冬官匠人曰爲溝洫耜廣五寸二耜爲耦一耦之
伐廣尺深尺謂之畎田首倍之廣二尺深二尺謂
之遂九夫爲井井間廣四尺深四尺謂之溝方十

里爲成成間廣八尺深八尺謂之洫方百里爲同
同間廣二尋深二仞謂之澮

鄭注此畿內采地

之制采地制井田異於鄉遂及公邑一夫所佃百
畝方百步九夫爲井方一里三夫爲屋一井之中
三屋九夫三三相具以出賦稅共治溝也方十里
爲成成中容一甸甸方八里出田稅緣邊一里治
洫方百里爲同同中容四都六十四成方八十里
出田稅緣邊十里治澮

正義云畿內采地之制

者對畿外諸侯亦制井田與此同云采地制井田
異於鄉遂及公邑者案遂人云夫間有遂十夫有

溝百夫有洫千夫有澮萬夫有川方三十三里少
半里九而方一同以南畝圖之遂縱溝橫洫縱澮
橫九澮而川周其外若以九而方一同則百里之
內九九八十一澮井田則書同惟一澮既溝澮稀
稠不同又彼溝洫法以爲貢祇就夫稅之十一而
貢此則九夫爲井井稅一夫美惡取於此不稅民
之所自治是溝洫井田異也 井田之法畎縱遂
橫溝縱洫橫澮縱自然川橫其夫間縱者分夫間
之界耳無遂其遂注入溝溝注入洫洫注入澮澮
注自然入川此略舉一成以三隅反之一同可見

尺元軍則言 卷二
矣遂人云夫間有遂以南畝圖之則遂縱而溝橫
此不云夫間有遂云田首倍之謂之遂遂則橫而
溝縱也自餘洫澮川依此遂溝縱橫參之可知但
彼云九澮而川周其外川則人造之此百里有澮
澮水注入川相去逆故宜爲自然川也

朱子語類曰問周制都鄙用助法八家同井鄉遂
用貢法十夫有溝鄉遂所以不爲井者何故曰都
鄙以四起數五六家始出一人故甸出甲士三人
步卒七十二人鄉遂以五起數家出一人爲兵以
守衛王畿役次必簡故周禮唯挽樞則用之此役

之最輕者

論三等授田

官

地官小司徒曰頒比法于六鄉乃均土地以稽其
人民而周知其數上地家七人可任也者家三人
中地家六人可任也者二家五人下地家五人可
任也者家二人鄭注一家男女七人以上則授
之以上地所養者衆也男女五人以下則授之以
下地所養者寡也正以七人六人五人爲率者有
夫有婦然後爲家自二人以至於十爲九等七六
五者爲其中可任謂丁強任力役之事者出老者

一人其餘男女強弱相半其大數

遂人曰上地夫一廛田百晦萊五十晦餘夫亦如
之中地夫一廛田百晦萊百晦餘夫亦如之下地
夫一廛田百晦萊二百晦餘夫亦如之

鄭注廛

城邑之居孟子云五畝之宅樹之以桑麻者也萊
謂休不耕者六遂之民竒受一廛雖上地猶有萊
皆所以饒遠也鄭司農云戶計一夫一婦而賦之
田其一戶有數口者餘夫亦授此田也

案中地田百晦萊百晦即所謂一易之地家二
百晦下地田百晦萊二百畝即所謂再易之地

家三百畝惟上地田百晦萊五十畝較六鄉獨多耳

周氏曰遂人掌邦之野其地廣而瘠若置都邑處必狹而肥故遂人上地有萊田

沈彤曰大司徒不易之地家百晦而遂人上地夫一廛田百晦萊五十晦一易之地家二百晦而中地夫一廛田百晦萊百晦再易之地家三百晦而下地夫一廛田百晦萊二百晦畝數同則其地宜無不同也不易之地家百畝較上地之家不少萊五十畝乎曰家止百畝則爲上地之上者而終不

易百又五十畝則僅為上地而或易或不易蓋三分百五十畝而歲種其二休其一更三歲而徧每分連二歲不易至三歲乃易之大司徒與遂人蓋各有二等彼此相備故畝數不同而同也

案此說無據而近于鑿



大司徒曰凡造都鄙不易之地家百畝一易之地家二百畝再易之地家三百畝 **鄭注**鄭司農云不易之地歲種之地厚故家百畝一易之地休一歲乃復種地薄故家二百畝再易之地休二歲乃復種故家三百畝

復種故家三百晦
陳傅良曰王制正義農夫受田實有九等案大司徒
徒不易一易再易惟三等大司徒言其綱其實不
易一易再易各爲三等則九等

夏官大司馬曰凡令賦以地與民制之上地食者
參之二其民可用者家三人下地食者半其民可
用者二家五人下地食者參之一其民可用者家
二人鄭注賦給軍用者也令邦國之賦亦以地
之美惡民之衆寡爲制如六遂矣鄭司農云上地
謂肥美田也食者參之二假令一家有三頃歲種
二頃休其一頃下地食者參之一田薄惡者所休

多 正義遂人上地夫一廛田百畷萊五十畷中
地家二百畷下地家三百畷與此上地食者參之
二合故云邦國如六遂

案蔡德晉解大司馬此節謂所令之賦自鄉遂
以達於邦國都鄙皆一法可食者謂田也其不
可食者則萊也可食者三之二謂田百畷萊五
十畷也食者半謂田百畷萊亦百畷也食者參
之一謂田百畷萊二百畷也此條以大司馬三
等與遂人三等同與康成合但鄭謂是邦國蔡
通畿內都鄙一概同之

鄭鍔曰經所載自王畿之鄉遂都鄙至于諸侯之
邦國凡授田之法自有四節大司徒言都鄙之制
小司徒言六鄉之制遂人言六遂之制大司馬言
諸侯國之制何以明之大司徒言凡造都鄙而繼
以不易一易再易之地其爲都鄙之制明矣小司
徒言上地中地地下地之制不與遂同又不與都鄙
大司馬同非六鄉田制而何何則上地當食十人
九人八人中地當食七人六人下地當食五人此
常法也六鄉在內不及十人九人但家有七人則
授以上地家有六人則授以中地家有五人則授

以下地所以然者將以強內故也若六遂所授則不可與鄉同故別言之曰上地夫一廛田百畝中地夫一廛田百畝下地夫一廛田百畝見其如常法而已然又有萊五十畝萊百畝萊二百畝不與鄉同則以遂地遠而瘠授之萊所以饒遠也又以爵考之鄉大夫爵與遂大夫同鄉師爵與遂師同小司徒爵與遂人同遂人掌授遂田則小司徒掌授鄉田矣遂人言六遂之制則小司徒所言爲六鄉授田之制何疑之有若夫外造都鄙則大司徒事故都鄙之田於大司徒言之施政職于九畿之

外而令其軍賦則大司馬事故邦國之田于大司馬言之也

官

案小司徒六鄉大司徒都鄙授田法與井牧同遂人六遂大司馬邦國授田法與井牧微異蓋以饒遠遂較鄉爲遠邦國較畿內爲遠故其差如此及其出稅賦則皆二而當一今臚列諸條彙於一處學者覽之自明

馬端臨曰周家授田之制如大司徒遂人之說則是田肥者少授之田瘠者多授之如小司徒之說則口衆者授之肥田口少者授之瘠田如王制孟

周禮官賦疏 卷二 三
子之說則一夫定以百畝爲率而良農食多惰農食少三者不同

地官遂人曰凡治野以下劑致阡
鄭注變民言
阡異外內也致猶會也民雖受上田中田下田及會之以下劑爲率謂可任者家二人優遠民也

〔案〕王昭禹解下劑致阡劑爲約劑謂與阡約之要書也此說太迂不如鄭注之確

曹氏曰六鄉授田分上中下地爲任民多寡之數而此則不復差別一以下地爲率蓋六遂比鄉爲差遠而在野之地寬宜優其役而厚其力使受地

多而征調少庶民皆願爲之氓以滋生齒以實遂
地

論税法輕重之等

地官載師曰凡任地國宅無征園廛二十而一近
郊十一遠郊二十而三甸稍縣都皆無過十二惟
其漆林之征二十而五鄭注任謂任土地以出
稅賦也征税也國宅凡官所有宮室吏所治也國
稅輕近而重遠近者多役也園廛亦輕之者廛無
穀園少利也

孟子曰請野九一而助國中什一使自賦

[案]鄭康成以遂人所言爲溝洫之法即夏之貢法鄉遂公邑用之匠人所言爲井田之法即殷之助法都鄙用之其溝洫與井田之異則正義遂人云夫間有遂十夫有溝百夫有洫千夫有澮萬夫有川方三十三里少半里九而方一同九澮而川周其外則百里之內九九八十一澮井田則一同惟一澮一溝澮稠多一溝澮稀少其異一匠人井田之法畎縱遂橫溝縱洫橫澮縱川橫其夫間縱者分夫間之界耳無遂其遂注入溝溝注入洫洫注入澮澮注入川略舉一

成以三隅反之一同可見矣遂人云夫間有遂以南畝圖之則遂縱而溝橫匠人不云夫間有遂云田首倍之謂之遂遂則橫而溝縱也自餘洫澮川依此遂溝縱橫參之可知其異二遂人云九澮而川周其外川是人造之匠人百里有澮澮水注入川相去逆宜爲自然大川非人所造其異三溝洫之法祇就夫稅之十一而貢井田之法九夫爲井井稅一夫美惡取于此不稅民之所自治其異四宋鄭夾漈非之謂匠人舉大概而言遂人舉一端而言井田之法通行天

下未嘗有異陳祥道禮書亦謂先王之爲井田也使所飲同井所食同田所居同廛所服同事鄉遂六軍所寓豈各授之田而不爲井法乎康成以小司徒有邑甸縣都之別而其名與采邑同遂以井田屬之采邑不知二百一十國謂州五黨亦謂之州萬二千五百家謂遂一夫之間亦謂之遂王畿謂之縣五鄙亦謂之縣小司徒井其田野不過取名于縣都而已不足据陸佃陳傅良皆不信鄭說備載王與之訂義近時沈彤祿田考亦用鄭樵陸佃之說朱子則曰周禮

有井田之制有溝洫之制井田是四數溝洫是十數今永嘉諸儒乃欲混井田溝洫爲一則不可通鄭氏注分作兩項極是愚謂周人徹法原兼貢助若井田通行天下則亦專用助何徹之有遂人匠人之別見于周官國中野外之殊著于孟子自當以康成及朱子之言爲定至于遂人言興耒鄭大夫讀耒爲藉杜子春讀耒爲助後鄭云謂起民人令相佐助陳氏以此証遂得行助者非也小司徒大比六鄉四郊之吏考夫屋鄭云夫三爲屋屋三爲井出地貢者三三相

任正義云鄉遂之內既不爲井田而爲溝洫之法今云夫三爲屋屋三爲井者以其溝洫雖爲貢法出貢之時亦三三相保任以出穀稅故鄭云出地貢者三三相任也一井之內九夫三夫爲屋是屋三夫自相保任故云三三相任據一井而言也似一井之法亦八家耒一夫稅入于上相保任以出穀者也旅師掌聚野之耒粟注野謂遠郊耒粟民相助作一井之中所出九夫之稅粟正義此野謂六遂鄉遂鄉邑三處皆爲溝洫三等采地乃爲井田今此六遂鄭以爲井

田與例違者鄉遂中雖爲溝洫法及其出稅亦
爲井田稅之蓋即指三三相任非九而稅一也
孟子云鄉田同井賈公彥匠人疏鄉遂爲溝洫
法而云鄉田同井此謂殷之助法雖鄉亦爲井
田故云鄉田同井以孟子雜說三代故也是皆
不得取以難鄭唯噫嘻駿發爾私終三十里亦
服爾耕十千維耦鄭仍引遂人釋之似屬可疑
然言私不言公則知此中只有私田也是亦無
可疑矣但從鄭說則鄉遂公邑溝洫稠多其治
溝洫不出賦之夫當數倍于都鄙而檢經注無

此法則鄉遂出賦之夫亦皆不能定况六鄉家
二人半六遂家二人都鄙與邦國郊外約七家
出一人其羨卒無考其賦役之差繁于近簡于
遠參差不一如此予嘗反覆推尋求其說而不
得既而檢春秋正義鄉遂不出車甲馬牛而都
鄙出車甲馬牛則其費且倍于鄉遂至於
輕近重遠又各不同則其輕重之差亦

疑者出車一條別見於後今取稅之輕重附言
如左 康成匠人注云滕文公問爲國於孟子
孟子曰夏后氏五十而貢殷人七十而助周人

孟子曰夏后氏五十而貢殷人七十而助周人百畝而徹其實皆什一也文公又問井田孟子曰請野九一而助國中什一使自賦死徙無出鄉鄉田同井出入相友守望相助疾病相扶持則百姓親睦方里而井井九百畝其中

八家皆私百畝同養公田公事畢然後治禾

所以別野人也又曰詩云雨我公田遂及我私惟助爲有公田由此觀之雖周亦助也魯哀公問于有若曰年饑用不足如之何有若對曰盍徹與曰二吾猶不足如之何其徹也春秋宣十五年初稅畝傳曰非禮也穀出不過藉以豐財

也此數者世人謂之錯而疑焉以載師職及司馬法論之周制畿內用夏之貢法稅夫無公田以詩春秋論語孟子論之周制邦國用殷之助法制公田不稅夫貢者自治其田貢其稅穀助者借民之力以治公田又使收斂焉畿內用貢法者鄉遂及公邑之吏旦夕從民事爲其促之以公使不得恤其私邦國用助法者諸侯專一國之政爲其貪暴稅民無藝稅有重輕通其率以什一爲正孟子云野九夫而稅一國中什一是邦國亦異外內之法耳賈疏云畿內用貢法

云云者鄉遂公邑之內皆鄰里比閭等治民之
官旦夕從民事或因此促之使先治公田則不
得恤其私故爲貢法使不得有公田也云邦國
用助法諸侯專一國之政恐其貪暴稅民無藝
者藝謂準法宣公初稅畝就井田上尚取民之
所自治若爲貢法有何準法故爲井田不爲貢
也孔穎達云鄭云邦國亦異外內則諸侯郊內
貢郊外助矣而鄭正言畿內貢法邦國用助法
以爲諸侯皆助者以諸侯郊內地少郊外助多
故以邦國爲助對畿內之貢爲異外內也此條

疏通鄭意最善案詩小雅甫田倬彼甫田歲取
十千箋以十千爲萬畝而解之云歲取十千於
井田之法則一成之數也九夫爲井井稅一夫
其田百畝井十爲通通稅十夫其田千畝通十
爲成成方十里成稅百夫其田萬畝正義云孟
子言三代稅法其實皆什一若井稅一夫是九
稅一矣此詩之意刺幽王賦重當陳古稅之輕
而言成稅萬畝反得重於什一者孟子言什一
據通率而言耳周制有貢有助助者九夫而稅
一夫之田貢者什一而貢一夫之穀通之二十

而稅二夫是爲什中稅一也故冬官匠人註廣

而稅二夫是爲什中稅一也故冬官匠人註廣引經傳而論之云周制畿內用夏之貢法稅夫無公田邦國用殷之助法制公田不稅夫貢者自治其所受田貢其稅穀助者借民之力以治公田又使收斂焉通其率以什一爲正孟子曰野九夫而稅一國中什一是邦國亦異外內之法耳是鄭解通率爲什一之事也又孟子云滕文公使畢戰問井田孟子對曰請野九一而助國中什一使自賦是鄭所引異外內之事也孟子又云方里而井井九百畝其中爲公田八家

皆私百畝同養公田公事畢然後治私事所以
別野人也是說助法并別一夫以入公也言別
野人者別野人之法使與國中不同也爾雅云
郊外曰野則野人爲郊外也野人爲郊外則國
中爲郊內也郊內謂之國中者以近國故繫國
言之亦可地在郊內居在國中故也助法旣言
百畝爲公田則使自賦者明是自治其田貢其
稅穀也助則九而助一貢則什一而貢一通率
爲什一也若然九一而助者爲九中一知什一
自賦非什中一者以言九一即云而助明九中

一助也國中言什一乃云使自賦是什一之中
使自賦之明非什中一爲賦也故鄭元通其率
以什一爲正若什一自賦爲什中賦一則不得
與九一通率爲什一也且鄭引孟子云野九夫
而稅一國中什一不言國中什一而稅一明是國
中什一而貢一故得通率爲什一也史傳說助
貢之法惟孟子爲明鄭據其言謂什一而徹爲
通外內之率理則然矣而食貨志云井方一里
是爲九夫八家共之各受私田百畝公田十畝
是爲八百八十畝餘二十畝爲廬舍其言取孟

子爲說而失其本旨何休之註公羊范甯之解穀梁趙岐之註孟子宋均之說樂緯咸以爲然皆義異於鄭理不可通何則言井九百畝其中爲公田則中央百畝共爲公田不得家取十畝也又言八家皆私百畝則中央百畝皆屬公矣何得復以二十畝爲廬舍也言同養公田是八家共理公事何處家分十畝自治之也若家取十畝各自治之安得謂之同養也若二十畝爲廬舍則家別二畝半亦入私矣則家別私有百二畝半何得爲八家皆私百畝也此皆諸儒之

二畝半何得爲八家皆和百畝也此皆諸儒之
謬鄭于匠人註云野九夫而稅一此箋云井稅
一夫其田百畝是鄭意每家別公田十畝及二
畝半爲廬舍之事俗以鄭說同於諸儒是又失
鄭旨矣穎達此疏於天子諸侯皆異外內之事
解釋最爲明晰然則二法不同輕重有異者豈
非畿內之賦鄉遂重而都鄙輕邦國之賦國中
重而郊外輕故特設此輕近重遠之稅以均之
歟 或曰稅有重輕是固然矣趙岐解孟子云
夏后時民耕五十畝貢上五畝殷民耕七十畝
以七畝助公家周民耕百畝者徹取十畝以爲

賦雖異名而多少同故曰其實皆什一也賈公

彥匠人疏亦用趙氏之說今從鄭說則不合故

陳祥道禮書云鄭謂通率什一而穎達之徒申

之謂助之所取者重貢之所取者輕孟子何以

言皆什一歟曰字書訓徹為通漢武帝名徹諱徹為通徹侯為

通侯削徹為削通正兼二法為什一之義不當以為徹

取龍子莫不善于貢之言夏元肅雖謂後人流

弊其實亦由立法而然制公田則不必取盈不

制公田則賦有常額安得謂貢助皆什一而稅一

耶朱子謂商人始為井田之制以六百三十畝

之地畫爲九區區七十畝中爲八家各授一區
但借其力以助耕公田而不復稅其私田此條
得之又謂周時鄉遂用貢法十夫有溝都鄙用
助法八家同井此條亦得之至謂夏一夫受田
五十畝每夫計其五畝之入以爲貢如此則與
助通率爲十九分而取其二分與前說自相矛
盾其請野節註使什而自賦其一亦當改爲使
什一而自賦其一乃爲確耳又謂貢法以十一
爲常而周則一夫耕私田百畝公田十畝爲十
一而取一如此則通率爲二十一分而取其二

分皆非也何休范甯班固趙岐之說本于公羊
然求之諸經則無文計以法數則不合不可從
又案朱子或問三代受田多少之不同何也曰
張子嘗言之矣陳氏徐氏亦有說焉陳氏云夏
時洪水方平可耕之地少至商而浸廣周而大
備也徐氏云古者民約故田少而用足後世彌
文而用廣故授田之際隨時而加焉然諸說皆
若有可疑者蓋田制既定則其溝涂畛域亦有
一定而不可易者今乃易代改制每有增加則
其勞民動衆廢壞已成之法使民不得服先疇

之田畝其煩擾亦已甚矣不知孟子之言其所
以若此者果何謂也顧民災武曰古來田賦之
制實始於禹水土既平咸則三壤後之王者不
過因其成迹而已故詩曰信彼南山維禹甸之
酌酌原隰曾孫田之我疆我理南東其畝然則
周之疆理猶禹之遺法也孟子乃曰夏后氏五
十而貢殷人七十而助周人百畝而徹何歟蓋
三代取民之異在乎貢助徹而不在乎五十七
十百畝其五十七十百畝特丈尺之不同而田
未嘗異也王制曰古者以周尺八尺爲步今以

周尺六尺四寸爲步而當時因時制宜之法亦有可言夏時土曠人稀故其畝特大周時土易人多故其畝漸小以夏之一畝爲二畝其名殊而其實一矣然以上所謂異外內者亦皆言其大略耳載師凡任地國宅無征園廛二十而一近郊十一遠郊二十而三甸稍縣都皆無過十二注國稅輕近而重遠近者多役也匠人註亦引載師此文而云此謂田稅也皆就夫稅之輕近重遠耳又駁異義云案公羊說十一稅遠近無差元之聞也周禮制稅法輕近而重遠者

爲民城道溝渠之役近者勞遠者逸也若然周
禮稅法據王畿公羊稅法據諸侯邦國諸侯邦
國無遠近之差者以其國地狹少役賦事暇故
無遠近之差也夫所謂近者多役故輕其稅者
城道溝渠之役固然矣而六鄉上劑致朒六遂
下劑致朒四處公邑同于遂則亦下劑致朒此
豈非畿內之近者多役乎至謂諸侯無遠近之
差者對畿內而說耳其實則孟子對滕文公正
是邦國異外內之事而尚書費誓正義大國三
軍出自三鄉次國二軍出自二鄉小國一軍出

自一鄉是國中亦家出一人也司馬法甸六十
四井出七十五人賈公彥以爲邦國之制是在
野七家而出一人也此豈非邦國之近者多役
乎抑所謂近郊遠郊賈氏欲取九等田分屬之
故不言六鄉其實六鄉亦在其內也所謂園廩
者鄭氏取孟子五畝之宅樹之以桑以解廩取
詩中田有廬畺場有瓜以解園鄭不取何休公
田內二十畝八家各二畝半之說其箋詩云田
中作廬以便田事意亦指廬在私田之內賈失
鄭指而取趙岐廬井邑居各二畝半之說以園

廛兩物合成一五畝之宅乃趙岐注滕文公以
園廛皆是國中之地與五畝之宅無涉則賈又
失趙指矣其實廛者即經所謂以廛里任國中
之地園者即經所謂以場圃任園地也場人掌
國之場圃則園不在國中乎是園廛亦在六鄉
之內也惟甸稍縣都無過十二者指六遂及四
處公邑而言無采地在內其采地稅法之輕重
檢經注無明文以下劑致甿及七家一人之差
考之則采地之稅必當又重于十二可推而知
也論出賦之法最重則畿內之六鄉廛里以

下九等地九等地出賦法經其文曰其與邦國

之三鄉二鄉一鄉其次則畿內之六遂及四等

公邑其次則邦國之郊外最輕則畿內之三

都鄙論出稅之法最重則畿內之漆林二十五其

次則畿內之三等都鄙經甸稍縣都無過十二

內檢鄭註賈疏皆不在內又無其次則畿內之

六遂及四等公邑二十其次則畿內遠郊之六鄉

及官田牛田賞田牧田二十而三六鄉地居四

勿泥其次則邦國之郊外九其次則畿內之近郊

宅田士田賈田十其次則邦國之國中什一使

自賦孔

作什一而稅一其次則畿內之園廛二十而一最輕則園宅

及圭田餘夫皆無征鄭以圭田即上田士田在近郊則十一也王制圭田

無征賈氏以餘夫亦無征二說不同總之稅輕者賦重賦輕者稅

重錯綜參伍而尋之則渙然無疑矣六鄉三

劑致厖合正卒羨卒通率家二人半其常征所

用則無過家一人都鄙家出一人亦言其常

征所用耳計亦當有羨卒以備更休經無明文

不可臆度至大司馬凡令賦以地與民制之上

地食者參之二中地食者半下地食者參之一

鄭氏注及正義以為與六遂同近時蔡德晉亦

云然但受田既一概同于六遂之制並無鄉遂之別則凡邦國國中之賦亦未必如畿內有三劑下劑之分亦當正羨通家出二人與六遂同雖經無文可以意推也至常征所用則亦無過家一人說本尚書正義已見前以此推之知馬鄭論語註所引司馬法六十四井出七十五人者乃是邦國郊外之賦耳不復言其細別舉其多者言之與鄭駁異義及匠人註所謂邦國言其略者正合又邦國郊外亦當有羨卒經註無文亦可以意推耳

094.11
1065

65073

浙江省立
圖書館

借閱者注意

- (一) 借閱此書須加意愛護勿失原有形狀
- (二) 損壞或遺失應照原價賠償
- (三) 借閱以二星期為限其滿應即繳還遇必要時得續借一次
- (四) 逾期不還須照章繳納罰金
- (五) 此書如值需用時本館得通知借者須即繳還

(目五)



浙江圖書館

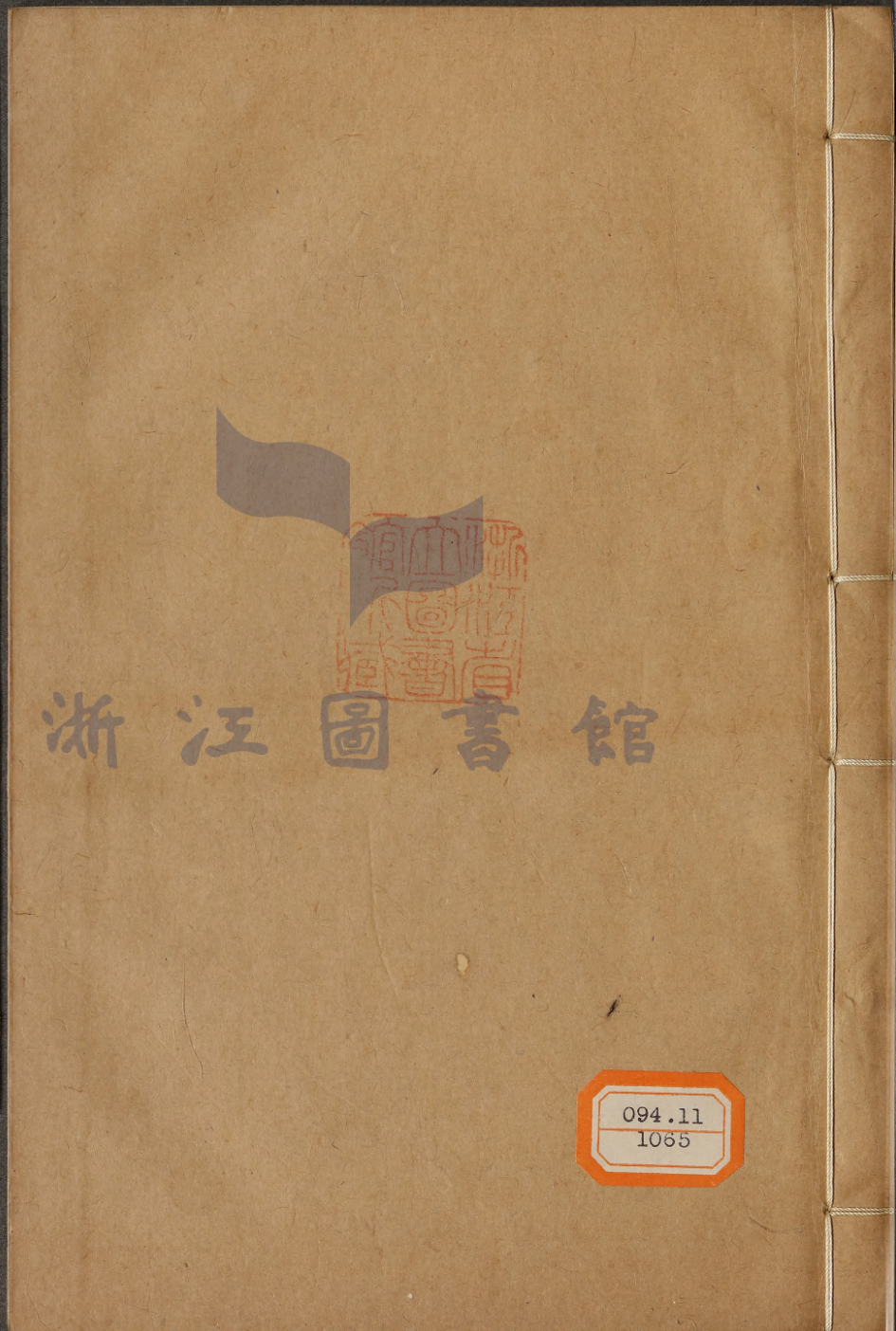
Blue Cyan Green Yellow Red Magenta White 3/Color Black

TIFFEN Color Control Patches

© The Tiffen Company, 2007

Centimetres

1 2 3 4 5 6 7 8 9 10 11 12 13 14 15 16 17 18 19
1 2 3 4 5 6 7 8

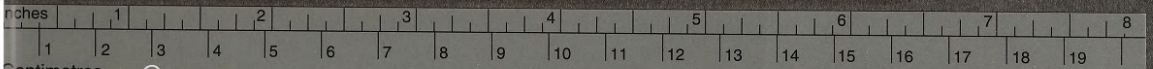
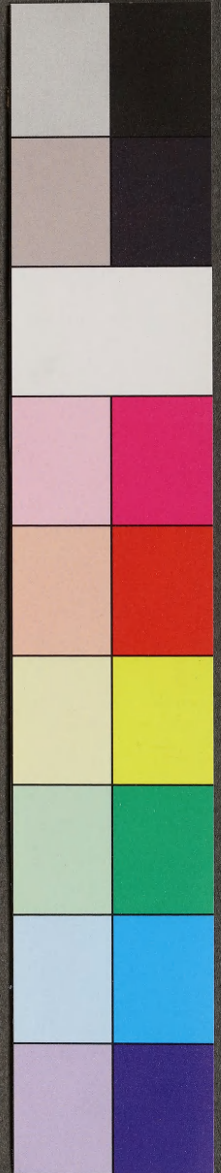


浙江圖書館

094.11
1065



浙江圖書館



TIFFEN Color Control Patches © The Tiffen Company, 2007

Blue	Cyan	Green	Yellow	Red	Magenta	White	3/Color	Black
------	------	-------	--------	-----	---------	-------	---------	-------