



BENGA PRIMER

F-45-120

~~C818~~

FROM THE LIBRARY OF

REV. LOUIS FITZGERALD BENSON, D. D.

BEQUEATHED BY HIM TO

THE LIBRARY OF

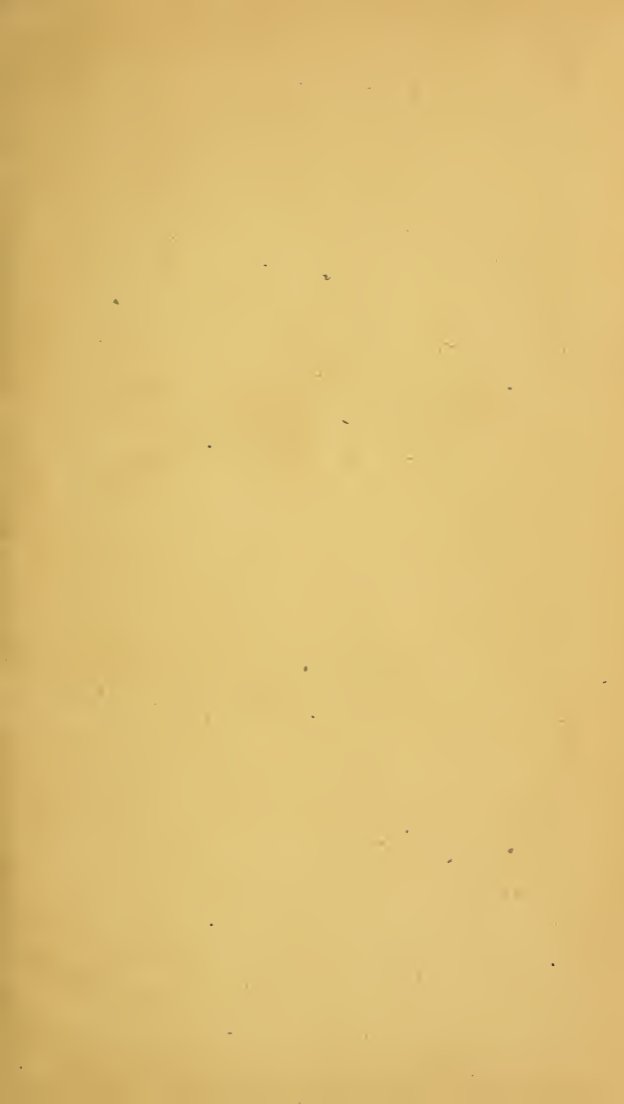
PRINCETON THEOLOGICAL SEMINARY

Division

SCB

Section

2116



THE
BENGA PRIMER AND HYMNS.

✓
BY THE CORISCO MISSION,
WEST COAST OF AFRICA.

LIBRARY OF PRINCETON
FEB 10 1937
THEOLOGICAL SEMINARY



PUBLISHED BY THE
AMERICAN TRACT SOCIETY,
150 NASSAU-STREET, NEW YORK.

THE
BENGA PRIMER.

ALPHABET.

a â b d e ě f g h i j
k l m n o p s t
u v w y

DIPHTHONGS.

ai ou iu

CAPITALS.

A Â B D E Ě F G H
I J K L M N O P
S T U V W Y

ITALICS.

a à b d e ě f g h i j
k l m n o p s t
u v w y

b	d	l		a	à	e		p	g	y
k	h	t		ě	o	i		s	n	m
f	y	j		u	v	w		f	k	d

NUMERALS.

1 2 3 4 5 6 7 8 9 10
 11 12 13 14 15 16
 17 18 19 20 21 30
 40 50 60 70 80
 90 100

LĚSĚNI 1.

ba	da	fa	ga	ha
bâ	dâ	fâ	ge	hâ
be	de	fe	gě	he
bě	dě	fi	gi	hě
bo	di	fo	go	hi
bu	du	fu	gu	ho

LĚSĚNI 2.

ja	ka	lâ	me	no
jâ	kâ	le	mo	ne
je	kě	la	mâ	nu
jě	ki	lo	mu	nâ
ji	ko	lě	mi	ni
jo	ku	li	mě	na

LĚSĚNI 3.

po	sa	tu	vi	ya
pu	se	tě	vu	yâ
pi	sě	te	we	yu
pâ	so	tâ	wa	yě
pě	su	vâ	wě	yi
pa	si	vo	wu	yo

LĚSĚNI 4.

mba	nda	nja	ngâ
mbâ	nde	nji	ngě
mbe	ndě	njo	ngu
mbi	ndi	nju	nge
mbo	ndo	nje	nga
mbu	ndu	njě	ngo

LĚSĚNI 5.

kwa	gwi	hwa	dwě
kwe	gwe	hwě	dwa
kwě	gwo	hwi	dwe
bwa	mwâ	pwâ	twa
bwi	mwa	pwě	twě
bwe	mwe	pwa	twe

LĚSĚNI 6.

nyo	vyo	nwa	bai
nya	vyâ	nwě	hai
nyě	vya	vwi	mai
nyâ	kya	vwě	kai
bya	myâ	lwa	jai
byâ	mya	vwa	pai

LĚSĚNI 7.

baka	bâkâ	moto	enâ
haka	hâkâ	momo	eko
jaka	kâkâ	toko	ele
kaka	mâkâ	kolo	oba
yaka	yâkâ	koho	âvě
waka	sânâ	boho	emi

LĚSĚNI 8.

beko	bulu	kěkě	ove
hako	kudu	věkě	omě
pavo	kuda	mětě	emě
kabo	kuba	pělě	eka
ditâ	jeku	tepě	itě
dihâ	kâmu	vakě	etě

LĚSĚNI 9.

miba	vuta	sâlâ	vea
mibě	bina	pâhě	lea
dina	hila	bato	viâ
tina	yama	kâtâ	via
dikě	měmě	sâta	dia
makě	tuma	holi	lua
mina	sâkâ	maku	dua

LĚSĚNI 10.

kalaka	bomaka
balaka	lomaka
salaka	homaka
vanaka	komaka
hanaka	pumaka
banaka	tumaka

LĚSĚNI 11.

binaka	bâkâkâ
kilaka	tâkâkâ
dikaka	bâtâkâ
tikaka	mâtâkâ
betaka	tâlâkâ
velaka	yâbâkâ

LĚSĚNI 12.

lěněkě	pelaka
yěněkě	jokaka
pěpěkě	jopaka
pěhěkě	tubaka
těměkě	yějěkě
měměkě	věvěkě

LĚSĚNI 13.

yanaka	yâjâkâ
mamaka	pâhâkâ
tukaka	bapakě
tolaka	yalakě
levaka	hilakě
kutaka	těmětě

LĚSĚNI 14.

botano	bověkě
botemu	bokoka
bovolu	boloba
bokolo	bojija
bobâbu	bohadi
bodilo	bokěkě

LĚSĚNI 15.

maguga	ulema
japapi	eboki
bejaka	itutu
kâkâbi	ihuhu
belolo	upupě
betoli	ukěkě

LĚSĚNI 16.

mboka	ndabo	manga
mboma	ndoba	hanga
mbodi	ndiba	hângâ
mbolo	tonda	mango
mbute	bamba	sěngě
tombo	jumbu	něngě

LĚSĚNI 17.

londa	ngite	yanga
panda	mbâgâ	kânji
lěndě	ngâmâ	nguba
bemba	jângâ	mbiki
tinga	ndâkâ	mwebe
nângâ	tângâ	ngâwě

LĚSĚNI 18.

maja	kema	ndâtâ
sěľě	nyati	ndaga
koho	njâku	ngudi
yungu	kemba	ngěbě
mbele	henga	pěmba
mbenga	mombo	njali
kendo	banga	njědu

LĚSĚNI 19.

njuka	mwehe	mbamba
kwedi	mwajo	mbanja
ndomi	mwadi	ngambi
nduma	mwana	ndumba
ngiji	mbuja	mwěngi
nyěvi	ubwa	nyanda
nyawě	nyuwe	nyembi
nyěngě	njamba	nyimba

LĚSĚNI 20.

wâwâ	hia	njea	ngwea
pâni	lia	mbea	mbwei
pâkwě	wea	mbua	mbwia
twětwě	pea	ngâi	kwia
pwâpwâ	mia	nyoi	ndindu
pwisi	ua	mboi	nganga

LĚSĚNI 21.

diaka	duaka	weaka
hiaka	luaka	bweaka
kiaka	liaka	kweaka
tuaka	viâkâ	tavia

LĚSĚNI 22.

elinga	belinga
elombo	belombo
ebonga	bebonga
yapa	biapa
yâkâ	biâkâ
yalo	bialo

LĚSĚNI 23.

ikadu	makadu
ijâge	majâge
ikĕngâ	makengâ
joba	moba
janga	manga
jâmbĕ	mambĕ

LĚSĚNI 24.

unamba	menamba
ukwala	mekwala
ungoko	mengoko
mwanga	mianga
mwehe	miehi
mwĕmbâ	miĕmbâ
molo	miolo

LĚSĚNI 25.

boho	mioho
bokâ	miokâ
bwalo	mialo
bwanga	mianga
bolohi	melohi
buwha	whi

LĚSĚNI 26.

momo	bamo
mwajo	bajo

LĚSĚNI 27.

vijo	lijo
viaha	laha
vianga	langa
viembo	lembo
inâni	lonâni
iboko	loboko

LĚSĚNI 28.

ngândě	ndombo
ngâmbi	ndombe
ngonja	nděndě

LĚSĚNI 29.

idolo	evěhi	dubua
iloki	egala	titua
ilika	ehuku	puđua
ulega	ubâki	tubia
ebâdu	ibâtâ	kalia
ubana	ipaki	pivia

LĚSĚNI 30.

okava	kokidě	bojoa
ovoně	bakidě	makia
ajadi	hekidě	mehio
sabali	levidě	majili
bamâni	kamidě	mavulě
oningě	yokudě	mabâmâ

LĚSĚNI 31.

ikala	ukali	ikalidě
ilonga	ulongi	ilongidě
iyonga	uyongi	iyongidě
ituma	utumi	itumidě
ikila	ukili	ikalidě
ilanga	ulangi	ilangidě

LĚSĚNI 32.

ehâlě	eamu	pâkâ
mahâlě	beamu	ibale
bohâlě	iamu	ilalo
uněně	ueamu	inai
viněně	boeamu	itano
biâkâ	meamu	utoba
miâkâ	baiamu	hěmbwědi
yěhěpi	viamu	loambi
jěhěpi	loeamu	ibua
lěhěpi	mabe	jom
těkabe	těkai	kama

LĚSĚNI 33.

ekei	eaĥu	pindua
ekai	eaju	langua
ekâi	eabu	tombua
itâi	eanyu	bongua
eaba	eâvě	dimbia
edia	uamě	hombua
iwea	ijamě	pumbua
uwei	baitě	vombua

LĚSĚNI 34.

uhĕkĕ	upenjo
ubâmbâ	itambi
ehĕkĕ	ilango
evâvâ	makanda
ekulu	nyĕlĕlĕ
umbunda	ulongo

LĚSĚNI 35.

kakandi	tongaka
yakandi	pendaka
kĕkĕndi	titwaka
kalindi	lângâkâ
bĕkĕndi	kwĕlĕkĕ
timbindi	pupwaka

LĚSĚNI 36.

valana	lenakwĕ
kâkâlâ	balakwĕ
ningana	tukakwĕ
pangidĕ	pitakwĕ
timbana	pendakwĕ
vĕngidĕ	tongakwĕ

LĚSĚNI 37.

mbalanga	ivěmbwě
mânyângâ	malingua
eyomi	lomwěmě
eměngwě	unyongo
ekwěkwě	mbelenge
nyěngělě	ombuwha

LĚSĚNI 38.

pumbwaka	pitwěngo
tombwaka	yowěngo
pindwaka	jawěngo
hombwaka	bokwengo
tongwaka	weango
lingwaka	ndiango

LĚSĚNI 39.

nyâpâlâ	kinakwě
mwahidě	bapakwě
langwaka	kěngěkwě
bongwaka	lěnwěngo
vombwaka	lěndwěngo
kilakwě	vomwengo

LĚSĚNI 40.

kalanaka	lojopaka
dikanaka	boyĕnĕkĕ
kamakidĕ	bokalaka
vuvakidĕ	makutandi
pepekidĕ	mapânândi
kâpâkide	majakidi

LĚSĚNI 41.

kalakia	kutamango
bomakia	vihamango
dimbakia	yĕviyĕngo
tubakia	hukidĕngo
kiakia	jokakandi
hambakia	bâkâkândi

LĚSĚNI 42.

vĕngakidĕ	janginaka
kobwakidĕ	hingilaka
nyĕvĕkidĕ	timbinaka
yokwakidĕ	ninganaka
mwahakidĕ	vegumaka
kandakidĕ	nyakumaka
yongakidĕ	nyâpâlâkâ

LĚSĚNI 43.

bakakidě	hilakwěndi
yavwanaka	dulakwendi
levakidě	tumakwěndi
kâkâlâkâ	yodakwěndi
batamaka	balakwěndi
yomanaka	londakwendi
yěněkidě	homakwěndi

LĚSĚNI 44.

dilakandi	kalakate
nângâkândi	yokakate
bweakandi	kamiděte
kweakandi	tândâkâte
věvěkěndi	diakite
viâkândi	yowuděte

LĚSĚNI 45.

betudwěngo	madiate
viâwěngo	ndakudwěndi
panuěngo	umvwakia
pahiango	pumbwakěndi
hundwengo	mamwětěndi
nyingiango	tamwakia

LĚSĚNI 46.

itumbudě	iveguma
ěbokwedi	ibelegi
ikadada	ikělěngě
iboběle	ehelele
iyohana	iyavwana
ivomudě	itududu

LĚSĚNI 47.

yaviděngo	ebobolo
ekikindi	isalia
ivititi	kabojana
yaheyahe	bekobango
ikalia	ejalina
itingidi	ebulua
idikidi	ehâlia
ilěngěmě	ukěkěnga
ihingua	ihěnjěnjě
ikombina	edingiha
idimbia	uběnguna
idikana	ukângâlâ
ihělindi	utamwidi

LĚSĚNI 48.

epokolo	ikalia
eyokwedi	ipivia
mahomano	ikâmanda
upulungu	itândidi
ehombwedi	ujombani
enunguna	ikâhia

LĚSĚNI 49.

ipandaně	ebabadi
ikândâkâ	potapota
ekokobo	ekwaputu
utumbwani	ikalando
evělěhi	savulaka
ukěkěngě	mbwitimbwiti

LĚSĚNI 50.

bandamakidě	mamanakandi
behalakidě	homanakandi
jongolakidě	tukanakandi
hânjâbâkidě	bapanakindi
hâlâvâkidě	jombanakindi
hâhâlâkidě	behaliděndi
věvělěkidě	pumakiděndi

LĚSĚNI 51.

kâpâlânâkâ	pikilakia
pepenganaka	kakamakia
těmbělěněkě	hohonganaka
vanjanganaka	pajanganaka
yokolakidě	vungalakidě
paluakidě	babalakidě
uluakidě	dângâmâkidě

LĚSĚNI 52.

madikanido	hohonganěngo
elěngiaha	hânjâbiěngo
ikutakuta	kalamiangō
etiketike	elěngaměngo
ebâhebâhe	ulwaniděngo

LĚSĚNI 53.

yakamakia	elekanako
bumamakia	ekudikudi
dokanakani	igombegombe
pandanakěni	ikulukupě
bâtânakindi	utongoloba
nâvâkiděndi	ihokahoka
alwakiděni	ipepenganě

LĚSĚNI 54.

ukanakâdi	ihâhâlidě
etanutamu	ibandamidě
ipikilia	uhengelele
melombiani	ihilingana
ubulubulu	ebumulema
ekosakosa	indëndanděnda

LĚSĚNI 55.

ejanganangobo	kalanakiděni
utimbanambuwha	bapanakiděni
buluanakidě	katanakiděni
bandamakiděni	vivilaniango
kalanakiani	kadikakiděni
hohonganakani	enjiminjolo
evinděmaboki	bandamakidě

LĚSĚNI 56.

MINA MA BATO.

Sâjě	Yěyě	Eteka
Jěbâ	Ngumě	Uduma
Kově	Bwěti	Evuva
Ngalo	Mombě	Usongo
Handi	Vaně	Ukângâ
Kakě	Pepo	Usâkâ
Kota	Tonda	Ulimbo
Njâmbâ	Vulě	Ilanda
Mbâtâ	Bengě	Ikaka

LĚSĚNI 57.

Utěnaı	Ulěndâ	Ibia
Matuku	Imunga	Andekě
Uwěla	Ibapě	Epita
Behâli	Ebâhi	Balevi
Ngâpimba	Injěnji	Eavo
Beyânâ	Sukanjo	Ivaha
Ejâmbi	Menděké	Ibolo
Ijulě	Imama	Uběngi
Mehingi	Bědeni	Ikěngě

LĚSĚNI 58.

MINA MA BATO.

Mabenga	Upinyalo
Masângâ	Jenjavolo
Isâmbâ	Balevakwě
Evosa	Bapataka
Ekomba	Mwanjimboi
Manumba	Balomakwě
Agâgwě	Ikakakwie

LĚSĚNI 59.

Edikametambo	Kombenyamango
Balonganakwě	Maiamonaboho
Elombwangani	Ulemakumwame
Njahayěněkidi	Esugeyěyě
Elongenamoto	Ebweěbweě

LĚSĚNI 60.

MINA MA MBOKA.

Esowe	Gobe
Upe	Elua
Kâmbâ	Nguma
Magane	Ngelapindi
Ibenga	Aměnjě
Mekimba	Evendo
Elongo	Igama
Kâtâ	Eguba
Lěmbwe	Ngumbe

LĚSĚNI 61.

MINA MA LOBOKO.

Manje	Koho	Uganwě
Elobi	Mbin	Mehengelele
Mbanyě	Ejakila	Ngwějango
Leva	Ugoni	Emandu
Kâga	Unyange	Ebola
Ibunja	Geliva	Bololwě
Gandě	Italo	Mavungu
Ivelo	Hâkâ	Longelonge.

LEMBO LA IVENDA.

L. M. He na oba bendakěni
 Hangwě na mwana Jisus Kraist,
 Na Ilina Iam mětě;
 Bendakěni bâ bēhěpi.

L. M. Bendakě Anyambě o he
 O bwamu bwaju bwēhěpi,
 Bendakěte mâni oba,
 Hangwě, Mwana, n' Ilina Iam.

C. M. Hangwě ndi Uveli mwahu,
 Mwana ndi Uyongi
 Unyevidi ndi Ilina,
 Bendakěti bâni.

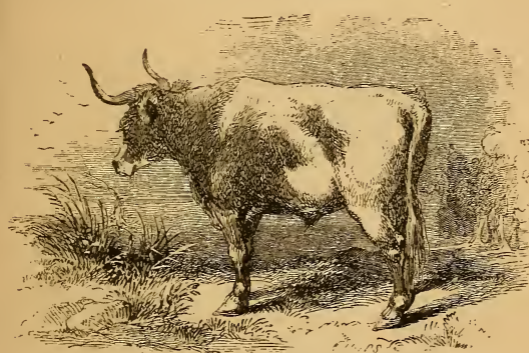
C. M. Bendakě Hangwě Uveli
 Na mwana Uyongi,
 N' Ilina Iam Unyěvidi,
 Bendaki bēhěpi.

S. M. O Hangwě Ibendě,
 O Mwana I venda.
 Bendaki tepě Ilina
 Ia 'hekw' aju mětě.

LĚSĚNI JA BOLANGAKA.

LĚSĚNI 1.

O te bwamu? E, mbi te bwamu mětě.
 Ka mwa vâ na ju na, a ndi moto ueamu.
 A vâki na, mbi ha yěne ma.



Nyati e ndi tito eněně, e te na mabomba.
 Njâ e ndi tito tepě, e kwanaki pwisi, ndi pwis
 bohâlě.

LĚSĚNI 2.

Kema i ndi o ehiki eněně.
 Yungu i ndi inâni iněně, i weaka bejaka o
 manga.

Yanga e ndi ejaka eamu, e diakě o manga.
 Bato ba weaki bianga na jâbâ.
 Ba këki na belendi ka wea biâ o ulânga.

LĚSĚNI 3.

E be bwam na bato o vala o jâbâ na sâná.
 Sâná e ndi buhwa bwa Anyambě.



Anyambě a věki sâná, e ndi buhwa bwa
 iyâjâ.

Anyambě ndi a velaki he na hwi utoba.
 Ka mwa yâjâ o buhwa bwa hěmbwědi.

LĚSĚNI 4.

E ndi elombo eamu na o yowě ilanga.
 Oningě hwa yowě ilanga, vâkâna ho ka yowi
 belombo betě.
 Bato ba iyowě ba lënděngo belombo beité.
 Oningě wa langa o te o yowake biâ biěhěpi.
 E tepě bwam na oningě hwa yowě ilěndě.

LĚSĚNI 5.

Anyambě ndi a velaki hwě na ho bendakě
 mâ.
 Ndi ho haki bobě o pělě aju.
 Ho nyangango opěla bobě bwahu.
 Mwana Anyambě a vakindi o he ka yongě
 hwě.
 Dina jaju ndi Jisus Kraist.

LĚSĚNI 6.

Bato babe ndi ba weaki mâ o krâs.
 A diakindi hwi ilalo o málonga.
 Ka mâ a pumbua nubwa mwa hwi ilalo.
 Bato baitě ba yěněkii mâ.
 A timbindi o Hangwě a jadi o hěvěn.
 A ka timbandi o he ka yěkidě bato.
 Hwě běhěpi ho ka yěněte mâ o egombe aju
 e ka pâě.

LĚSĚNI 7.

Bana ba tândâki majoka.
 Bejaka be tândâki manga.
 Bana ba tândâkândi o wea bejaka
 Anyambě a tândâki bana baiam.
 Bana baiam ba tândâkândi Anyambě.
 Koho e yějěkěndi o kala ndaga.

LĚSĚNI 8.

Yokakia hângwě na nyângwě.
 Anyambě a vâki na nâvě na haka kakana.
 Yokakia ba yokwakidě âvě.
 Yějěkě o yokua lěsěni âvě bwam.
 Ho ka yokui belombo betě na bejangana-
 ngobo.
 Tito bai bě na ejanganangobo, kabo bato.

LĚSĚNI 9.

Manji a ndi nenge eam.
 E ndi mabo ma mamboka malalo na ma-
 mboka hěmbwědi.
 Mboka jěhěpi i ndi piělě na manga.
 Ndabo i longakwi na mbanja.
 I yokakudwěndi na ngonja.
 Jâkâ javio jâkâ jakia.

LĚSĚNI 10.

Uhěkě u ndi mahě ma manga.
 Egombe yâkâ kuně i kumbakiandi uhěkě itě.
 Mekeba ndi me kumbakidě kěngělě uhěkě.
 Egombe yâkâ manga ma bumbakandi.
 Na mâ má ka haka etâki eněně.
 Nandi bwam na yěně oninge moto o he.
 Ndi hanga moto ovoně o na mahihi.

LĚSĚNI 11.

Manga ma na bejaka betě.
 Bato ba weaki biâ na mbuja na mabâ.
 Bajo ba kěkěndi na mialo ka tâlâkâ konongo.
 Ba tibakiandi metibe ka tâlâkâ jâ.
 Egombe yâkâ i jadi itě, yâkâ i diepě itě.
 Kudu i weakwěndi na belâba na pogo.

LĚSĚNI 12.

Leva a ndi nenge ehâlě piělě na Manji.
 Bato ba diaka omě, kabo lonâni.
 Na vionda ya diaka na miba.
 Lonâni loitě lo kěkěndi ovoně ka wea bejaka.
 Lo ndi biungu na megěga na kulumba.
 Anyambě ndi a velaki belombo těkabe, nenge,
 na bejaka, no lonâni, na belombo bepâkwě
 biěhěpi.

LĚSĚNI 13.

Buhwa ka buhwa ho jakudwi na Anyambě.
 Mbi bě na ngudi o yěně Anyambě.
 Anyambě a yěněkěte mba egombě yěhěpi.
 Oningě mba kutama Anyambě a ka yěněčte
 mba.

Anyambě a be yaviděngo.
 E ndi bobě na o kalaka bojoa.
 Oningě mba kala bojoa vâkâna mbi bobě.

LĚSĚNI 14.

Bato běhěpi ba haki bobě.
 O bě na umbâkâ a ka vâyě na a bě hango
 bobě.

Ba hake bobě běhěpi ba kěkěndi o njea ebe.
 Oninge mba ha bobě ipě mbi ka wandi na
 bobě bwamě.

Mbi valake o njea ya Anyambě.
 Mbi' hake bobě na ibiamě bevâkě na behakě
 bihěpi.

Mbi' kěke o njea ya bobě.

LĚSĚNI 15.

O valake o njea ya mwana ube.
 Njea ebe e na ihuku ibe.
 O bě na moto a ka haě, ka Anyambě a ka
 haě.

Pělě eahu mětě e pělě ya bobe.
 Bobe e bě pělě ya Anyambě.
 Ho hake upango mwa Anyambě ahu.

LĚSĚNI 16.

Mba yowě buhwa bwamě bo ka wě.
 O ka wandi, yâ nyangatě te ya bato běhěpi.
 Oningě mba wa na bobe, mba vale o Anya-
 mbě ajadi.
 Mbi hake naumba mbi ka vâkâ belombo
 beam.
 Haka ka âvě o malangudwě, ndi o hake bobe.
 Oningě mba langudwě na mbi' hake bobe,
 mbi' hake.

LĚSĚNI 17.

E bě bwam na mbi yějěke o ha bobe na vilo-
 lombo.
 Oningě mba langudwě na mbi' joake, mbi'
 joake.
 Anyambě ndavelaki hwě, na ibiahu be yěněkě
 biěhěpi.
 Ka hwě ho jadi ndi kabojana Anyambě.
 Mâ ndavelaki joba na ngândě.
 Manga ma ndi maju, kabojana mâ ndavelaki
 mâ.
 Ehiki e ndi ehavo aju tepě.

LĚSĚNI 18.

A velaki mba na mbi tândâke mâ, na umba
mbi ka bangaka tepě mâ.

Anyambě a bwam na bato běhěpi.

A ka tati hwě ovia ikokia.

A ka tatate hwě tombe na ivititi.

A věki hwě ibiahu be janidi biěhěpi.

Mâ ndi a pangakě joba i pumakě.

A ka lomi mbwia aju ka ha bwam.

LĚSĚNI 19.

Yowaka Jěhova Anyambě âvě.

O bě na Anyambě epâkwě kabo Jěhova.

Jěhova Anyambě a ndi upolo o bato běhěpi.

A ndi bwam na iyowě.

Ho vahake o yowě mâ kia.

Ho tândâke mâ o hwi jahu jěhěpi.

LĚSĚNI 20.

Anyambě a te okava, a yěněkěte hwě běhěpi.

O be na moto a yěnidi Anyambě o egombe
te egombe.

Anyambě a yěněkěte hwě ovia ubwa na la o
kolo.

Anyambě a yěněkěte hwě tombe na ivititi.

A yowuděte e jadi ipikilia jamě.

A ka yokate ibiamě be ka vâě biěhěpi.

LĚSĚNI 21.

Langaka ijanganangobo ya Anyambě na
ibandamidě.

Yâ ndi ejanganangobo eam eahu e ka pahia.



Ndaga ja Anyambě i pâkwě pâkwě.

Yějěkě o langa yâ bwam.

E ka pangi hwě iyowě.

Bandamakidě ka Anyambě a vâki na nâvě.

Yokaka ndaga jaju na nâvě wa yowě.

LĚSĚNI 22.

Mbi bangake Anyambě.

Tândâkâ mâ na ilina jâvě jěhěpi.

Kalakia mâ nubwa na kolo.
 Bangaka mâ buhwa bwëhëpi.
 Kalakia mâ oningë o këkë ka nangia.
 Na pële javë jëhëpi yokakia Anyambë.

LĚSĚNI 23.

Yokakia ba jadi o molo mwâvë.
 O joake egombe te egombe.
 Bandamakidë o kala pâkwë pâkwë.
 O tubake dina ja Anyambë o nanë.
 Mbi' nângâke e ha beamë.
 Ho diake na këngâ na bato bëhëpi.

LĚSĚNI 24.

Bana baiam ba ka bangandi Anyambë.
 Anyambë a ka yokii mba oningë mbi kalakia.
 A vâki na mbi tândâkândi bâ ba tândâkë
 mba.
 Ba vahakë mba kia ba ka dui mba.
 A ka diandi Anyambë amë egombe yëhëpi.
 Etiketike a vahaka o yowë.
 Ndi bana baiam ba vahakandi oyowë.

LĚSĚNI 25.

Hwë bëhëpi ho ka wandi.
 Anyambe a ka pangate mba mbi waka egom-
 be te egombe.

Ilina ja waka na nyolo.

Anyambě a te nangudi e lomakě ilina jamě o hěl.

Ilina jamě i ka diate egombe yěhěpi.

Ihuku ja bato běhěpi i te piělě.

LĚSĚNI 26.

Anyambě a vâki na o bě na moto mbâkâ a jadi bwam.

Ipikilia jahu i ndi ibe.

Hwa tândâkâ Anyambě na malina mahu měhěpi.

Njo itě mbi hakandi ka Anyambě a vâkě na mbi' hake.

Mba haka ka Anyambě a langwakiě mba.

Mbi bangakandi na mbi hango bobě boitě.

LĚSĚNI 27.

Anyambě a vâki na ulwaka ovia bobě.

Mbi luake ovia bobě na ipikilia jamě jěhěpi.

Anyambě a ka hani mba o ha ekae oninge mbi uingě mâ.

Ho kalakia Anyambě ihana jaju.

Věkě mba, O Jěhova, ipikilia i tândâki âvě.

Anyambě buluakidě bobě bwamě, na nâvě wa yongě mba.

LĚSĚNI 28.

Pangaka mba holi o nyanga ya mwana âve.
Anyambě a ndi itândâ. A lomakindi mwana
aju ka yongě hwě.

Jehova Jisus a ndi mwana Anyambě.

A yokakiendi elekanako ya Anyambě ya holi.
A vĕkindi emĕnâ aju ka yongě ba nyan-
gango.

Jisus, mwana Anyambě, a wakindi o nyanga
bobe.

A te na ngudi a yongakě hwě.

LĚSĚNI 29.

Mwana Anyambě a pumbwakindi.

A valindi oba o Anyambě ajadi.

A ka pândi o buhwa bwa madikanido.

Na mâ a ndia hwě ovia malonga.

Ba tândâki Anyambě bâ ndi bâ ka lě ka dia
na ju.

Ba tândâkě bobe, ba ka lomwĕndi o hĕl.

O Anyambě pangaka mba oyâle o dia na
nâvĕ.

LĚSĚNI 30.

Haka i biâvĕ bevahakě na o ha bihĕpi na
hwi utoba.

O buhwa bwa Anyambě o hake epavo, tombe
na majoka.

Ekabo ndi buhwa bwa Anyambe bo velakidi.
Ho peake na bâ.

Tataka buhwa bwa Anyambě holi.

Ho bonwake mapikilia mahu na Anyambe.

LĚSĚNI 31.

Ho' tubake dina ja Anyambe ka hwě ho
tubakě mina ma bato. Ho ka tubaka dina
jaju kabo oningě ho kalakia, na oningě ho
langaka já o bejanganangobo beam, na onin-
gě ho kalaka o bwam bwaju.

Anyambě a boněně boitě, na bwam boite.
Mihâ maju ma te iboko viěhěpi a yěněkěte
hwě egombě yěhěpi. A yěněkěte ibiahu be
hakě biěhěpi, na mâ a youděte ibiahu be
pikilakia. Ivititi na bwe be te o mwa jadi
nyanga pâkâ. A ka yěněte ibiahu be hakě
na ivititi bwěsě te ka mwehe.

Ho-bangake o ha bobě, kabojana Anyambě
a ka vomuděndi ba hakě bobě.

LĚSĚNI 32.

Henri a tândâkâ o yokua lěsěni aju, a yě-
jěkě o pâ o sikulu ikalia i te o hawě; na mâ
a uaka Anyambě na a hanake mâ o yokua.

A tândâkâ Anyambě. A tândâkâ a yokwa-kidě mâ. A tândâkâ ejanganangobo aju, ovane ndi o mwa pahakiě ivomudwě egombě yâkâ. Oningě uyokwidi mwaju mwa vě mâ ndaga e pělakě, a die na ngudi e hakě yâ bwam; e yěnekidi mâ ihâni, na mâ a ka lingwaka, na mwa tândepě o via o sikulu.

LĚSĚNI 33.

E ndi elombo eam na o yokua ilanga. Elombo ya boho ndi o yokua opěla ndaga bwam, na ndi vâkâna ho honganindi o langa jâ. Egombe yâkâ bana ba vahakandi o dika ipěla ba te o yowě ipěla ja ndaga bwam. Nonaně o bě bwam. Oningě ho yokuingě ipěla bwam, vâkâna ho tubindi ndaga piělě. Yějěkě ipe o ka pěla ndaga ja lěsěni těkaně jěhěpi.

LĚSĚNI 34.

Jisus Kraist a ndi mwana Anyambě.

A vakiendi o he těkaně ka yongě bato babe.

A makěkěndi a kěkě a hanaka bwam o nyolo na malina ma bato. Bato babe ba u tândâkâ mâ.

A weakudwěndi o krâs. A tongakudwěndi



o upulungu mwa malale. O buhwa bwa ilalo
bâ ndi ibwaju bo pumbwakidi. A betakindi
o hëvën.

A ka viandi ka yëkidë bato bëhëpi o he.

A tândâkândi ba kamakidë mâ.

A ndi mbwei ahu eam.

Oningě na ho ndi bato baju vâkâna a ka pumbudi hwě o buhwa bwa madikanido, na mâ a nângâ hwě ka dia naju o hěvĕn.

LĚSĚNI 35.

KRAIST A PUMWAKIDĚNDI MWANA WA MWALIKA.

Ka Jisus a vala o mboka e tubakwě na Nen, bato baitě ba kěki na ju. O mwa pâkidi piělě na jâmbě ja ugo-
mba mwa



mboka, a lataki na bato, ba diaki na ekengo ya mwana wa mwajo a diakite mwana mbâkâ kabo mâ, ba këkě ka tonga yâ.

Mâ a këki na ekengo ya mwana aju mbâkâ a yěněki ngěbě etě. Ka upangii a yěně mâ ngěbě ka mwa vâ na ju na, o yake pě.

Ka mwa pâ ilala, ka mwa a kahide enâ aju omě, ka mwa vâ na ekengo na, mba vwi na nâvě na, umwaka.

Nandi a diakidi wango ka mwa pumbua ka mwa dia, ka mwa kala na mâ, ka mwa panga mâ o yěně mbia, a mayaka sas. Ka mwa nângâ mwana aju ueam umbâkâ o mboka na mbia.

Jisus a ka languate hwě běhěpi na ho pumbwake o buhwa bwa madikanido. Te ho ka lati na mâ, na hwě ho ka diaka na Anyambě egombě yěhěpi.

LĚSĚNI 36.

MOTO WA SENTURION A YONGAKUDWĚNDI.

Enami ya momo e këkindi o Jisus Kraist ajadi ka na mâ na yongake elěnge ya momo e mahakia mâ. Ka Jisus a vâ na mâ na mbi ka vii ka yongě mâ.

Enami těně ya u diaka na maduba, a piki-

lakiëndi nyanga ya bwam bwa Jisus Kraist bojadi. Ka mwa vâ na pagate Jisus a kalingě ndaga, tombe a die na elěnge a momo, piělě a ka yongate.

Ka Jisus a kala ndaga, ka mwa a panga mâ a yongaka. Enami na elěnge ya momo ba yěněkindi mbia eněně na Kraist a diaki kěngâ na bâ.

Kalakiani Jisus, tombekete o běkěni na oningě o jadini mepeha. Ho diake kěngâ na mekuge, na ba jadi na njuke.

Jisus a diaki na ngěbě na belěngě na mebědi, a mahaki bâ bwam.

LĚSĚNI 37.

BATO BA PÂGU.

Bato babale ba diakindi o pěpěķě ya njea ijombana, kabojana ba u diaka na ngudi e yěněķě o ha. Ba langakudwi na Jisus a běndi piělě, ka bâba vâ na, O Upangii yokakia hwě ngěbě. Ka bato ba diaki piělě ba lingua bâ na, O yamaki nonaně. Ndi ba yamaki pě na iněně, O Upangii yokakia hwě ngěbě.

Ka Jisus a himba ka mwa ndia bâ na ba vake o mwa jadi, ka bâba vala piělě na ju.



Ka mwa vâ na, o vahakalëni mbi hake inyëni na? Ka bâba vâ na, Upangii bumwakidë hwë mihâ mahu. Ka mwa yokia bâ ngëbë, ka mâ a bumudë mihâ ma belëngë bebale. Ba yënëkindi mbia na o yënë Jisus Kraist a mapanga bâ ba yënëkë.

○ Upangii bumwakide mihâ ma ilina jamë wa panga mba mbi yowake na umba mbi ka tândâkâ mwana âvë Jisus.

LĚSĚNI 38.

KRAIST A TAMWAKA O MANGA.

Na kolo bato ba diaki na Jisus Kraist ba dikaki mâ o he, ka bâba vala o manga na bwalobutangani.



E ka bweaka ivititi. Ka manga ma lingua Upupě u ka vungaka na ngudi. Ka bâ bĕhĕpi ba yĕně Jisus a tamwaka o manga, a vaka piĕlē na bwalo. Ba bangaki jângâ itĕ. Ka mwa va na bâ na, o bangakeni, a te mba. Ka Pite a vâ na, Upangii, oninge na a ndi âvĕ langwakia mba na mbi vake âvĕ ojadi o miba. Ka mwa vâ na, vaka.

Ka Pite a huba bwalo bu tangani ivitĕ ja Jisus. O mwa yĕněkidi manga ma ka beva-ka na upupĕ, ka mwa banga jângâ itĕ. Ekai

ndi e pangaki mâ a hingaka, ka mwa vâ na, Upangii yongakě mba. Ka Jisus a hambidě enâ aju, ka mâ a bwea mâ, ka mâ a tata mâ bwam. Ka Jisus a beta bwalo bu tangani bâ běhěpi ba yěněki mbia něně o bâba yěněki mâ.

Moto wěhěpi a kalakie na, O Anyambě yongakě mba, kabojana o bě na upâkwě a ka yongě na mwa tata ilina jamě kabo Jisus.

LĚSĚNI 39.

MOMO A DIAKI NA EGÂLANI.

Momo a diaki na mehiu nyolo yěhěpi a vakindi o Jisus ajadi; ka mwa kwa o boho bwaju, ka mwa vâ na, Upangii oningě o kamiděngě o te na ngudi o yongakě mba, hakangě. Ka Jisus a yěně momo těně ngěbě, ka mwa vâ na mbi kamiděndi, yongaka. Ka mwa yonga o njo pâkâ.

Jisus a diakindi bwam, na kěngâ na momo těně. A bě bwam na kěngâ na nâvě? Tân-dâkâ mâ hwi jâvě jěhěpi. A věngěmě tombe na ukěkě, a věngěmě tepě na nâvě.

O Upangii Jisus yongakě mba o bobe bwamě na nâvě wa panga mba bwamu.

LĚSĚNI 40.

ETUMBĚ SAMUĚL.

O diakindi mwajo ueam, dina jaju ndi Hana, a valanaki mwana 'ju Samuěl o mwa diaki mwa nděmbě, o Ilai minisě meněně. Ka mwa vâ na mbi kalakiendi Anyambě na a věkě mba mwana, ka mwa vě mba mwan' amě ekaně. Ka Ilai a nângâ mwana ka dia naju, na ka dilě Anyambě o těmpil.

Bulu bâkâ Samuěl a jadi bia, o viâ, ka Anyambe a ndia mâ; ka mwa mua umbila na valu o Ilai ajadi, ka mwa vâ na, umba nděkaně; kabojana âvě ndi o mandia mba. Ka Ilai a vâ na, mbu ndia, ka nangakie. Ka mwa vala ka nangia. Ka Anyambě a ndia pě mâ; ka Samuěl a vala Ilai a jadi, ka mwa vâ na umba nděkaně, kabojana âvě ndi o mandia mbu. Ka Ilai a timbě pě mâ ka nangia. Ka Anyambě a ndia mâ njo yilalo. Ka Ilai a yowě na Anyambě ndi a ndakia Samuěl, Ka Ilai a vâ na, ka nangakie, oningě a ndia 'vě, o ka vâkâ na Anyambě kalaka, kabojana mwan' âvě a yokakate.

Ka Samuěl a vala ka mwa nangia o enangiaju. Ka Anyambě a ndia, ka mwa mandia



o boho, Samuël, Samuël! Ka mwa vâ na Anyambě kalaka, kabojana mwan' âvě a yokakate. Ka Anyambe a kala, ka mwa lingua Samuël, na bana ba Ilai ba ndi babe, ndi yâ ndi ya Anyambě, e vâkě na, a ka vomudendi Ilai na bana baju babale.

Ka Samuël a nangia kabo ubwa. Ka mwa mua, ka dubua mambe ma ndabo Anyambě. A bangakindi o lingua Ilai nyanga 'ju e mayoka. Ndi Ilai a vahakindi mětě o yowe ka

Anyambě a mavâ. Ka mwa ndia Samuěl, na, langwakia mba ka Anyambě a mavâ na nâvě Sâsâ o dimbake mba na ya yâkâ. Ka Samuěl a lingua biěhěpi a dimbě mâ na ya yâkâ. Ka Ilai a vâ na a ndi Anyambě, a hake eaju e yěněkě na, e ndi bwam na mâ a haka.

Ulingo mu yavakia ka bana ba Ilai baba-lě bu wa o eduka, na egala ya Anyambě na nângâkwe. O Ilai a yokakidi ka mwa kwa o 'dia 'ju utimbě na mbuhwa ka mwa wa. Bato babe ba bě na ngudi ba yongake. Anyambe ya pâkwěpâkwě a ka vomuděndi ba hakě bobě o pěla 'ju. Mbi bangake banga mba lingudě Anyambě na bobě bwamě.

Ka mwana Samuěl a tombua, a matândâ-kwěte na Anyambe na bato ta. Anyambě a diaki na 'ju, na mâ na diaka prâfět eněně. Samuěl o mwa diaki nděmbě a mavengaki-děndi Anyambě. Ho yalaki kia o tândâ na o dilě Anyambě. Ba bangaki Anyambě nděmbě, ba ka tombuandi n' iyowě na bwam.

LĚSĚNI 41.

JISUS KRAIST A MAPAHAKII BA NDĚMBĚ.

Prâfět Isea a langwakind' ovio pěla ya Jisus Kraist, ka mwa vâ na, A ka jakiděndi



mwanga mwaju ka utati, a ka lataki bana ba medâmbě na enâ aju, na mâ a ka bapakě bâ o ngonga aju. O Jisus Kraist a diakid' o he, ba nděmbě ba mavanakwěndi o mwa jadi na a bweake bâ na mwa ka tuaka bâ ibâtâ. Bâkâ ba diaki na ju omě, ba ha yowakidě kěngâ ni itândě ja Jisus Kraist i dianakidi, ba makandakiděndi ba mavanaka bâ. Ba vahaka o timbě bana. O Jisus Kraist a yě-někidi na ba bě na kěngâ, a lingwaki na bâ. Ka mwa vâ na, ba nděmbě ba vake umbamba jadi, o ka ndakidi bâni, kabojana ka ekabu ndi ba ehiki ya hěvën. Pâkwěpâkwě mba vwi n' inyěni na, a ka měndě a pahie

ehiki ya Anyambě ka mu nděmbě, a pãe ovoně.

Na ndi Jisus na kěngã a ndakia ba nděmbě o mwa 'jadi, na mwa a ka hěhěkě bâ na benã biaju, a bweaka bâ na mâ a tuak a bâ ibâtã.

Jisus Kraist a diaki na kěnga na ba tě ba nděmbě baně, na mâ tepě na kěngã kia tě-kaně; tombě k' umba mbi ha yěněkě mâ, a yěněkěte mba. Mbi ka landi ka kalia mâ, Jěhova Jisus a mavambaka ba nděmbě ibâtã o he, pahakia 'mba ka mwan' âvě ueam, na nãvě wa tua mba ibâtã âvě o jad' o hěvěn.

LĚSĚNI 42.

UKANAKADI MWA ULII.



Jisus a vãki na, Yokakani, Ulii mwa la ka mwanj' ibãngã. Ka jãkã ja kwa o njea: ka lonãni la via ka sãsã jã.

Jâkâ ja kwa o malale, o ha diaki na mahe maitě, ka jâ ja tombua wâwâ. O viori vi pan-yidi ka jâ ja wa, kabojana j' u diaka na metamba.

Jâkâ ja kwa o mabutu, ka jâ ja wa na kâlu ya bele be tombuedi, i yěkěme.

Ipâkwě ja kwa o ehiki eam, ka jâ ja kěkě, ka jâ ja tombua, ka jâ ja pahia ibângâ itě. O Jisus a kalaki belombo těkabě ka mwa yama na, a di na matâ ma yokakě a yokake.

Bâkâ ba diaki n' aju, ba vaki mâ na, a yowakidě bâ ka mwa mavâ; ka Jisus a vâ na ibângâ ndi ndaga ja Anyambě.

Ekaba ndi ba duakě 'bângâ o njea. Oningě ba yoka ndaga ba' bandamidě yâ, o setěn a vake na mâ, a nângânâ bâ yâ, ovaně ndi o ba kaměndě ba kamidě na bâ ba yonga.

Ekaba ndi ba duake ibângâ o malale. Ba yokaka ndaga, na bâba pahia jâ, na bâba ka yěnkě mbia; ndi ba die na metamba bâ měte, ba bembe na mbia. Oninge iyějudwě i ka pâě o nyanga ya ndaga, vâkânâ ba kwendi piělě.

Ekaba ndi ba duake ibângâ o mabutu. Bâba ka yoka ndaga na bâba vala ipikilia ja belombo bia he těkaně, be weakidi ndaga,

nonane e die nañgudi e pahakidi ibângâ iam.

Ekaba ndi ba duake íbângâ o he eamu. Ba yoka ndaga, na bâba ka bandamakide ka já i weakě, na bâba ka tataka ja na ebumulema eamu. Nonaně na bâba ka pahake íbângâ iam, itě.

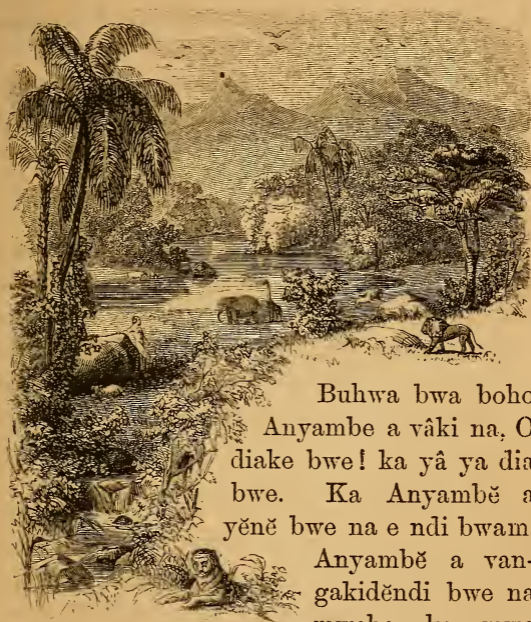
Mbi vahakandi ndaga ja Anyambě i kwaka pani ka íbângâ iam o ebumulema 'mě. Mbi yokake ndaga ja Anyambě bwam, n' umba mbi ka haka já. Mbi vahakandi ndaga ja Jisus Kraist i diaka n' umba. Mbi kamakidi n' umba mbi ka yokakia, vâkâna mbi yongindi.

LĚSĚNI 43.

IVELWĚ JA HE.

Anyambě ndi a velakidi belombo bihěpi. O diaki na egombe ya joba e ha diakidi, na ngândě na nyětěti, na tito. Pěle na he ahu e diakě ya u diaka. Ndi Anyambě eněně a velakite belombo biěhěpi naně.

Ehiki o boho yu kwanaka elombo, na yâ yu diaka tepě na 'lombo. Yu diâka na bele, na bebuma, na bato, na tito, ndi Anyambě a ndavelaki biâ biěhěpi o hw' utoba.



Buhwa bwa boho
 Anyambe a vâki na, O
 diake bwe! ka yâ ya dia
 bwe. Ka Anyambě a
 yěně bwe na e ndi bwam.
 Anyambě a van-
 gakiđendi bwe na
 mwehe, ka mwa

vangidi ivititi na bulu.

O buhwa bw' ilalo ka Anyambě a vela oba.
 A velaki bele o buhwa bw' ilalo, ka mwa
 panga behavu na be dibake boho bwa he, ka
 mwa vela tēpě malângâ m' usasa.

O buhwa bwa hwi 'nai, ka Anyambě a vela
 litua loněně lobatě, joba jâ i pangakia mwehe,

na ngândě e pangakia bulu. Ka mwa vela nyětěti tepě.

O buhwa bwa hwi 'tano'ka lonâně la velwě. Mâ ndi a velakidi nyambimbi eněně, na bejaka bia manga biěhěpi.

O buhwa bwa hw' utoba ka Anyambě a vela tito ja hiki, na bembe bia mboka, na belombo be landakě o he biěhěpi. Ekabe pa, ka Anyambe a vâ na, ho velake moto a kwana-kě hwě. Na mâ a ka pangakia ehiki yěhěpi, na belombo bejad' ome biěhěpi: ka Anyambě a vela momo wa boho, Adam holi na mbia, weango n' idilu jaju. Oba na he na belombo be jad' omě biěhěpi be velakudwěndi o hw' utoba. Ka Anyambe a yěně belombo biaju be velakidi be jadi bwam.

Ka Anyambě a yâjâ o buhwa bwa hěmbwědi, ka mwa nyěvidě bâ. E diakindi iyokude jahu na ho yâjâke ovia behavo biahu. Tataka buhwa bwaju bieam n' idile, n' ilanga n' ikalia jaju. Anyambě a velaki belombo biěhěpi, a nangudi eněně, n' iyowě iněně. A bwam měte a bandamakiděndi ibiaju be velakidi biěhěpi.

Behavo bia Anyambě biěhěpi bendaki mâ.

A kalakě wěhěpi a bendake Anyambě. Bendakěni Anyambě.

LĚSĚNI 44.

Ekadi ndi ndaga ja pâkwě pâkwě, bwam na bato běhěpi ba kamakidě, na Jisus Kraist a vakiend' o he, ka hungina bato babe.

Mbi ka timbě lě Anyambě nde, o bwam bwaju bo hakiě mba.

Tândâkâ belombo be jad' oba, ndi hanga bia he.

Dikakani mběmbâ janiu ibe, o ka haki bwam.

Ho tândâke Anyambě wa na belombo be-pâkwě biěhěpi.

Mihâ ma Anyambě ma t' iboko viěhěpi ma hilakě bebe na beamu.

Tândâkâ Anyambe n' ulema mwâve mwěhěpi.

 OPĚLA MALANGO.

Ba ka langě Malango tě ekama, ba bekinake na měhě te ma di pâkwě pâkwě; be wa belombo be tombakě moha, na hwě ho te yowěngo na tito na lonâni ba kalakia moi ma bato.

LĚSĚNI 45.

TITO JA 'HIKI.

O diakindi na momo mbâkâ o epedi yavio, dina na Bokona, ikaka jaju ndi Bodikito, a kikind' o 'hik' utema ka ha ibiaju; ndi o mwa bĕkidi a ka timbaka na kolo, na vala o mbo-ka, ka mwa yoka etâki o boho. Ka mwa pivia na ipĕ ba ndi bato; ndi o mwa bĕkidi bengiango ovone a yĕnĕ bato, kabo bokoya bwa ngwea i kalaka moi ma bato. Ka mwa sulie bwam mĕtĕ na ngwea ndi i kalakĕ moi ma bato.

LĚSĚNI 46.

OPĚLA KWIA.

Kwia a bĕkĕndi njo jâkâ. Oninge moto a vâe na a bweĕ yâ na njali, oningĕ yâ e jadi ya mwadi vâkâna e bweaki diba jaju ndu na yâ; e ka levakidĕ jâ moto, ivâ ja na, wa wĕ na mbi te mwajo ka nyângwĕ? Dibĕ jâve i nyangakidi i te bwĕsĕ ka ekadi, ndi na nâvĕ, mâ na, o vahakand' o wea mba?

Kwia a bĕkĕ tepĕ oningĕ yâ mwana jango, vâkâna a nângâkândi belombo bia mianga na mâ a ka batakidĕ biâ o bâlâbâte bwa mwana. Yenĕ e to vanĕ bwĕsĕ te ka hwĕ bato ho hakĕ.

LĚSĚNI 47.

OPĚLA NGIA.

Mwajo umbâkâ a kĕkindi o 'hiki ka ha me-
gono miaju. Nubwa mâ megono miaju hae-
hae pâ, mâ nandi na mba land' o mboka; na
kolo ebâbu a bĕ piĕle na mboka a tamue o
boho ngia e vaka, mâ a vaka ta. Yâ tepĕ mâ
botimbanaka o 'hiki utema, de de wĕ, na o
tina 'le enĕnĕ. Yâ tepĕ mwajo tĕ pwĕ kanga-
lanĕngo o tina ya ele aju e diakidi dia mâ, na,
mbi ka jate mâ kabo nubwa; kabojana ngia
a jaka elombo aju e weakĕ na kolo yĕhĕpi, na
bulu. Ovanĕ o yâ e timbanakĕ mâ, mâ te na
elinga 'ju ukângâ. Na bulutema ngia ya be
o viâ, mâ tepĕ enâ aju yâkâ hoduango: yâ
tepĕ kâkâlânângo timbango pĕ mâ bwam,
kangalanĕngo die die na yakako viâ, mâ na,
mba bweand' âve. Yâ tepĕ ovia pubo, benâ
na beko biĕhĕpi pâtĕ pâtĕ; mwajo tĕ tepĕ, na
jana nyolo hoduango de, ubâmbâ mwaju mwa
makongo n dianakidi o elinga pwĕ ndumbu
mwa ngia hwa, kwanga na la o kingâ. Mâ
tepĕ bokĕkĕ membila o mboka, ka langua-
bato, o bâba validi kâbidĕngo ngia ya wa.

LĚSĚNI 48.

OPĚLA NGANDO.

Bana babale ba diakindi ba tukaka, na ngando na vaka o bâba diakidi. Ka yâ ya nângâ umbâkâ, na vala na mâ ubana mwaju komango. E weě mâ yâ mâ ovoně mbwe; botimbaka ka vaha upâkwě a dikanakidi. Mwa te a timbě dihâ ovone ubana, bejaka omě ti ti bia mihâ. Ubana upâkwě honongangengo na ju oba, mâ tepě na mâ pwa bokěkě membila na la o mboka. Ipěsi tedine o bato bajadi kâmbwâ. Ba ka bweaka njali na mbia, ikehani ja mwana. O ngando e bekidi wě iboko te e yěněpě mwa tě, a dikanakidi, ka yâ ya lingua. O yâ e linguaedi, bato ba ka bweaka yâ njali, ka yâ ya timbu na la ubana ka ja naju a bweakidi. O yâ e běkidi ubana jâi e yěne mâ; ka yâ ya lingua n' iněně, na betaka o mboka ibati. Hwi lalo yâ te kabo kâgaka, na mboka ivaha jaiweana.

LĚSĚNI 49.

HO TIMBAKENI O MAKODO.

Bamo babale badiaki mboi na bolongi. Upâkwě mâ na, ngwělao, mbi te o vala o hiki ya Mělik, ka jopa. Nd' umba mba la,

mba dikiandi âvě ovaně ulega mwamě mwa sitânyě. Tataka mba mâ bwam. Ndi sitânyě tĕně e ndi ěja bu e majaka o ekiki tĕně. Mbwe aju mâ na e. Ndi e na elombo evane? Wa mbwe aju na kĕkĕ o ehiki ya Mĕlik ka jopa. Mâ tĕ ovoně hânge mwada mbwě aju a kahi jemi; ndi jemi tĕdini ja đokwakidě mâ ilângâ ipâkwě kabo sitânyě. Boiyake momi aju a la ka numba te, kabo nonaně, buhwa ka buhwa bwĕhĕpi; na mbuhĕmbuhĕ mâ na mba na kakana, vâkâna mbi ka pelidi dâli, ndi mbi panakie o nângânge sitânye a mbwe amě. Oninge a ka mbaka o pâ n' umba mba hambia mâ epâkwě. A nângindi ulega, a vâe na a đubua, mâ kakana dâle ja tomba o ndĕki po. Mâ na hângĕ ulega te mwa mbwe amě u vâki na mwa sitânye: eka-mo u mwa dâlĕ? Ndi hângĕ mbi nângâki dâlĕ, n' umba mba timbe sitânye, kabojana mâ a tubaki na sitânye. Ulingu mwa jom ja mepuma u tombidi ka mbwe aju a pâ. Ka mwa vâ na mbwe aju na bĕkĕkĕ mba ulega mwamě u dikaki na nâvě. Mbwe aju a dikakakidi jâi o mwa jadi ulega mwa sitânyě. O mwa đubui mâ ka kâbâkidě ulega mwa sitânyě ti, yakia e to puka. A ka mamaka,

mâ na mbwe amě mba dika ulega mwa dâle, a ka timbakě mba ulega mwa sitânyě? Ka mwa ndia mbwe aju, na mbwe amě o ha lě mba na? Umba moto a dikakied' âvě ulega mwa dâlě, nd' o ka timbakě mba ulega mwa sitânyě? Mbwe aju mâ na, ndaga ka yâně e bě, o dikaki mba sitânyě, k' umba mba timbě tepě âvě sitânyě. Ngwělao o mba-kandi o ibia mba dâlě. Upâkwě mâ na âvě ndo mbake o ibia mba dâlě jamě, nd' âvě o vâkě nonaně, o ka ka sâja o batodu ba jadi. Mâ na jambo iamu, ho kěkě ka sâja. Bâ vale vale wě, na batodu bajadi. Wa boho de n' upako, mâ na ho běkite umba mbi pangakidi ekěndâ ya 'hiki ya Měliki ka jopa. K' umba mba dikia mbwe amě ulega mwa dâlě, na a tatakě mba mâ. K' umba na henjia mâ na e sitânyě, na na a youdčngě na i dâlě, vâkâna a ka dubuwi mâ. Mbwe aju mâ na, mbwe amě a dikakii mba ulega mwa sitânyě o mwa pâdi k' umba, na timbě, tepě ma ulega mwa sitanyě, ndi miamia de pě, na u diaki mwa dâlě. K' umba mbi vâkě na mbu yě-někě dâlě. Batodu bâ na hângě upako u nonane. Âvě wa boho, ekaně wa dimbiandi, âvě wa dikia upâkwě sitânyě. Ka mwa timbě

tepě âvě sitânyě, nd' o vahakalě o ibia mâ dâlě na nja 'lombwě?

O mwa yoki nonaně mâ upako, na ngambi, mbwe na, e diake dâlě i diakite ijamě mětě, tombe ja nyanga, i' bě n' isâlâ. Bana babu babale ba jokaka o uhěnge, mwana wa a diakidi a dua dâlě n' upâkwě na, ngwěla mětě hângwě a haki lě dâlě ja paia na? Paia dikia hângwě ulega mwa dâlě, ka hângwě a vahakěte o iba já boibaka. Upâkwě mâ na, e bě nonaně, hângwě ndi a mbakidi o iba paia dâlě, kabojana hângwě a dikia paia sitânyě, ndi na a vahakandi o nângânâ mâ dâlě?

Mâ na ngwěla na nâvě na jawě o yěnitě sitânyě e diaka jom ja mekuma, e puke? Upâkwě mâ na nyawě, Mâ na sitânya e ka běkě paia a bě na dika yâ, na jom ja mepuma ndi e sěge, e pukě? Buhwa bwěhěpi bâ te kabo penda těně. O batodu ba yoki nonaně, ka bâba vâ na, ho timbakeni evâvâ těkai o makodo. O bâba timbiedi evâvâ bâ na e nonaně; âve ekaně wu dikaka sitânyě. O dikaki dâlě, kabojana sitânyě ya yâtě o dia jom ja mepuma e jongolie. O dikaki dâlě. Nângâkâ dâlě jávě. Na mâ na nângâkâ dâlě jaju.

LĚSĚNI 50.

PUTU, EDUKA NJALI.

Eduka njali a matubakwëndi ovio na Putu, kabojana bavio ba takindi o yënë biâ na Putu. Ndi momo mbâkâ a diakidi evemba, a uma-ka na mahango maite. A yënë moto pivi, kabojana au diaka n' uaju a mabangaka. A la ka kâbidě mwana ngani o uhěngě, a nyungudi mâ. O mwa te a kalidi, mâ ndi a ka bomakě mâně. Mwa te a diaki na Putu, au hâpâpě tepě a bukaka yâ mekwala ta tebidu yâ o mwa jadi. Momo te wa ngani uněně kula. Bato baju bâ na, o mwa t' u nděmbe ekaně a wei momo těkaně, ho bweaki bâ na hangwě běhěpi, hwa la ka lena bâ mabâlu. Batodu bâ na, e bě nonane, a bě mwa těkaně a wea momo těkaně: eduka ndi ya wea momo těkaně, a mahakandi eduka, ka eduka e wei mâ. Já ndi jabu ja vangidě Putu na eduka njali.

LĚSĚNI 51.

UNAGO NA EKELA MBENGO.

Unago na Ekela ba diakidi mbwei 'něně. Ndi ba madiakandi, Unago o Mbini o Eyo. Ekela o Jěkě o Muni. Ndi ba maběkěte,

oninge mbâkâ a weidě ngwea vâkâna a ndakiandi upâkwě. Oningě Unago a weiděngě ngwea vâkâna a ndakii mbwe aju Ekela. Mâ o Mbini na, ngwela Ekelaou o ka pundaka ono okava, Vaka ka ja isango ja ngwea. Na bana baju na, paia mbwe âvě mâ o Jěkě, âvě ono okava a ka yokate? Mâ na e, a ka yokate. Vâkâna ekela a vâkâ tepě ovoně na bana baju na o yokakateni ka mbwe amě a ndakiě mba? Bana bâ na hwa yokaka. Mâ na e, mbwe amě a ndii mba ka ja ngwea ovoně vakě. Boyaka Ekela a nângâkâ utumbi mwaju, na ehěhě eaju a tēměkě. Joba i vâi n' ipambua okava a betaka o Mbini. Unago na bana baju na, mbu vâkâ n' inyěni na a ka yokate? Vâkâna ba jakandi isango, isango pa, ba ka langwaka malango. O kolo Ekela mâ na, ngwela mba timbandi. Unago mâ na e. Mâ muliko dikiděngo, ekaně a kěkě ekaně a timbaka. O Ekela a kěkě ovaně de wě na o Jěkě bovinde. O bana baju ba ka yěně kola jaju i vanakě, běngě ba kamakidě na a diakate o Mbini.

LĚSĚNI 52.

MANGA MA EKELA MBENGO.

Manga ma Ekela ma bě o mwehe ma buhwa ukanakâdi ekama. Ma maběkěndi oninge a pundinge o manga ma ubwa vâkâna a kěki de de de via Hondo. Hondo kělěbe, hukiango, kabo o bâ na mbwe aju ba kâbânâkide bâmě malango, langua, langua pa, vâkâna ba timbanakiděndi. Ekane a kěkě eaju mboka; ekane a kěkě eaju mboka. O Ekela a kěkě vakânâ a dikakandi ehěpě eaju, o iboko viabu na mbwe aju vi diakě. O mwa a ka pâě o mboka, vâkâna a vâki na bana baju, na ka nângâki mbani ehěhě ya behalii mba, ovaně o manga; iboko viamě i madia. Bengakateni itambi jamě. O bana ba ka lě n' itambi n' itambi wě o Hondo. Itambi te kabo kěkě; bana botimbanakidě wě na hangwě abu ajadi, na hu yěně ehělě. O mwa ka lě nubwa upâkwě běnge a vanake yâ.

LĚSĚNI 53.

UHÂDWĚ MWA NJAMBĚ.

Uhâdwě na Bokume na Njâku ba jakudwi jemi jâkâ balalo. Ovane Bokume a tubakwe na Njâpe. Bâ t' omě ka Uhâdwě a ndia

bana ba nyangwě, Bokume na Njâku, na, bana bina, ho pēhēkeni, umba mba 'landi o Manga Manēnē, âvē Bokume kēkē o 'hiki, âvē Njâku kēkē tepě o 'hiki. Bokume o la o 'hiki a ka tombwaka ovoně. O Njâku a validi ovaně na ngambina mba le ka dia o 'hiki; mba li ka longa na ba mbokā. O mwa validi pulu o mboka, a pulakiate o mboka, beko mâ hindwo hindwo bia bē matindi. Matâ mâ hinduango pobolo. Mahonga lângângo, ekamu ubango lângâ, ekamu ubango lângâ. Ba mboka ba la ka kemia mâ. Mâ botimbaka o 'hiki. Mâ na ba mboka umba mba la o 'hiki okava, hwě, n' ilângâ janiu, ikaliě o 'hiki jēhēpi ho ka landi ekëndâ. Ka Njâku a kēkē na beja ekëndâ. O Uhâdwě a validi ovaně de pulu na manga, iboko viaju vi pulakiedi uluango itina ja melângâ, utumbe mwaju u bweakidi uluango ntanda. Matambi mabu, na mbwa 'ju ma pitakidi ma ngit' omě, na bwa buhwa tēkabo.

A ji tomba ovia mwa diakidi n' o manga manēnē, eaju e jabwanakidi. O mwa pâdi o manga manēnē a kenjidi bwalo bu tangani. A vamidi bâ ilângâ ja metangani i tanakě; uki-ta jēhēpi. Mâ na kēkēni ka nângâki mbani

mwa nina. Bwalo bu tangani bo viendi viango kubu, ka hwi 'nai ba duwe moto a vakia ovia he, na pita bwalo bu tangani: tombe ovia bwalo bu tangani na pita he. N' ipuha ja evanigo na mbuhě mbuhě k' Uhâdwě a via ka pumia bâ o ndâtâ, na kěkěni o 'hiki wa lenani Njâpě, wa pakini nyanda wa la ka latěni bwalo bu tangani. Boyaka ba valindi o 'hiki, ba nângi bokumi; ba lenindi, ba bokolindi bokolango pa; ba kwehiděndi o manga, na ba nděmbě na kěkěni. Ba nděmbě banai ba vamindi o nyanda na la ka latě bwalo bu tangani. Ba bweakate na bâ, ka okava ka okaoni, bâ kombo ba dukepě. Metangani me ka pěpěkidě bâ pě pě. Bâ viango ta, ba ka kalaka n' utangani Benga. Utangani u ka kalaka tepě na bâ Benga. Utangani na bâ na, mbi mavii ka hamba mahonga matito tě didi okava, o 'hiki na matindi na mebango, na matâ maněně e tubakwě na Njâku. Bâ na e, jambo iam. O bâba diaki ba ka kěkě utangani jâi o bâ bajadi kipiani ja tabako inai, megobo mia menamba menai, mapaki manai, na belombo bepâkwě, o bâba jadi pwo. O bâba pâdi o he ba langui bâ na, utangani u vahakandi Njâku, na mâ u

tepě na belombo be weakě njâku bia bwe. Ba lind' o utangani ba bâmi njali, na mahani na pita, ba valind' o 'hiki, ihani n' ikângâ; ba ka yanaka na njâku. O hwi 'bale okava bwalo tě bo londindi, bo pumi tepě. Ka yâ e hamakěte nonane na bwa buhwa tĕkabo.

LĚSĚNI 54.

E K A N O .

N J Â N A I H Ě L I .

Njâ a nyimi diba o mboka Njambe. Mâ ndi mâni, na Njambe, na mbi ka vuland' âvě kabo tito. A timbindi o abu hwi bo langaka; mâ na Ehibo na oka, kadikidě mba o bohângâ. Ehibo mâ na e, oka. Ekëndâ ya botamwaka e lě nandě? O bâba validi ovaně valě valě wě na viho viněně. Njâ mâ na, mâ Ehibo, viho tĕkavi vi bĕkĕtě okava na nâvě, na taka jabua wa ta uhwa pavo âvě ya egolo o miba. Ehibo mâ na e. Ndi mbi lě nandě? Njâ mâ na ndi dibaka mihâ, mbi to hwa eamě banga wa vâ na mbi yabakand' âvě. Ehibo mâ na e. Mâ mihâ bwam pi, njâ ilale pwě o miba vě, mâ na mbi hwendi eamě, uhwaka tepě eâvě. Ehibo mâ na, ndi dibaka tepě

mihâ. Njâ mihâ gaganidengo pi. Ehibo pavo aju pwě o miba vě. Bâ viho so jabwo de de de wě, na o tina buda. Njâ mâ na, mâ Ehibo, buda tĕkabo bo jakwěte okava kabo moto moto eaju pĕlĕ. Ehibo mâ na e. Ba luendi ekanĕ pĕpĕkĕ pâkâ, ekane pĕpĕkĕ pâkâ. Njâ pavo aju hoduangó, kuda kĕkĕngó udumba hwa, mâ ndi mâni na kangangili, âvĕ moto o die na pavo wa jaka utongaloba mwa kuda. Ehibo a ka pukulaka ijaju na mahonga, o njâ a didi o mwidi upâkwĕ ovanĕ a kabo vĕhĕkĕ mâ. Njâ mâ na, ho kĕkĕ, buwha bwa landi, Ehibo mâ na, oka. O bâba valid' ovonĕ de-wĕ o ebwahavo. Njâ mâ na ho betaki bebwahavo, ndi o hwĕ ho betake ebwahavo tĕkai, e betakwe te okava moto mbâkâ, mbâkâ. O ekanĕ a betake upâkwĕ mihâ pi ya betakwĕ na tina, kabo na bongo tĕ, ibwâvĕ bo yĕnĕkĕ bonĕ. Ndi ta diba mihâ mbi bete. Ehibo mihâ bwamu pi. Nja a bweindi o ukâdi ivombia jâkâ ta bĕndi oba, mâ na Ehibo na betaka. Ehibo nd' a ka betake na bongo nĕ, kule kule yando, nyolo yĕhĕpi mâ jongoliango, kabo makia na makia. Njâ mâ na, ebwahavo tĕkai e patakwĕ te okava, kabo metoda, ndi o dikaka mavinde.

Ehibo mâ na e. Hânge njâ a pataki mavinde a dikaka metoda.

Ba bebwahavo patě pa. Njâ mâ na, Ehibo dibaka mihâ mbi hube. Ehibo a dibi mihâ. Nja a bweindi ukâdi, ivombia jâkâ ta bëndi o he. Mâ na, nandi Ehibo hubaka. Ehibo ndi a ka hubake na o bongõ ně, hube hube pusu na ne. A hubakat' okava, Njâ mâ na, ho die na vea. Ho ka beidě lě bebwahavo nande? A la ka yěně ukwědikwědi u kěkě, mâ na, mâ Ehibo vitanaki vea, ndi vi kěkě ekavini. Ehibo a vutamaka umbila. Njâ a luaka o tina ele, a bondi vea viaju, a beiděndi ibiaju, a ka jakandi, a makidětě, okava a di-make vea. Ehibo wě, Mâ na mbu kâbide, mbi yonyiděndi. Njâ mâ na e; vi diake. Mbi pukulindi ibiamě mbelebehu ndi ho hake ekěndâ, o kěkě, o kěkě o pukulaka ibi-âvě. Bâ vale vale wě na mboka diba. Ba yambudwi beja be tědwěndi 'kěnga, Njâ mâ na, Ehibo, jaka 'vě o hě, umba mbi ka ja o tagulu, umba mbi jaka mehoni, âvě o jaka bevehe; ba je je pa. Nja mâ na, Ehibo viâ-kâ behavo wa la ka uhwa; hânge a běte ovaně ba pâkâte valango n' uki aju na, mbi vanindi âvě tito. Ndi ka tongaki mbela o

behu bia ikenga jamě i ka die. Na nâvě wa vame makângâ na bekosakosa, na belombo bevolu biěhěpi. O umba mbi ka lomě mâ ka uhwa behavo na mwa kwa omě, wa wei mâni. Ehibo behavo viâe viâe, pwě o elinga, hwa a uhani biâ o behu ka uhwa. A vâe na a uhvě biâ okava, mâ mbela vâlâmu dâ, O ba mboka ba pâdi. bâ mà peha ko, ko, ekengo bia. O njâ a timbidi o abu, bato ba Ehibo bâ na, Ehibo a lâvě? mâ na Ehibo a benganiděndi ulunda mwa mboka bobadi na beja, na bajo, ka mwa vâ na mba timbepě.

. Yeně ekěndâ a ndia yâne tito te kabo nonaně. Na mbuhě mbuhě Ihěľě mâ na, ndomina mbi to vala, ka dikidě âvě o mboka diba jâvě. Njâ mâ na mbu vaha âvě. Ihěľi mâ na, ndomina o věngěľě ibâvě ba valanakě bapâkwě ekaba, ndi na kumbanakidě umba. Njâ mâ na e, ho kěķě. Bia bwe ba těměķe, vale vale wě na viho viněně. Njâ mâ na, mwana kad' amě ihěľi, viho těķavi vi běķěte na nâvě, na taka jabua, wa ta uhwa pavo âvě o miba. Ihěľi mâ na, ta uhwa eâvě, vâķâna mbi uhwe tepě eamě. Njâ mâ na dibaka mi-hâ. Ihěľi a gaganididi benâ o miha gaganidengo. Njâ ilale pwě o miba vě. Ihěľi mâ

na dibaka mihâ, mbi uhwa tepě eamě. Njâ mihâ pi. Ihěli ilale pwě, o miba vě. Ba vale vale wě na tina buda, Njâ mâ na, Ihěli, buda tě ekabo bojakwětě okava, kabo ekaně pěpěké pâkâ, ekane pěpěké pâkâ. Ihěli mâ na e. Njâ pavo hoduangó kuda kěkěngó udumbu hwa. Mâ na kangangili moto a die na pavo a jaka utongoloba mwa kuda. Ihěli tepě eaju kěkěngó udumbu hwa. Mâ na kangangili moto a die na pavo a jaka utongoloba mwa kuda. Njâ mâ na Ihěli oka. Bâ vale vale wě, na o ebwahavo. Mâ na ho patake bebwahavo. Ebwahavo těkai e beta-kwěti kabo na o bongo těkabo. Ihěli mâ na e. Ta beta 'vě. Njâ mâ na dibaka mihâ, Ihěli mihâ pi. Ivombia jákâ te Njâ a bě ndi oba. Ihěli mâ na, dibaka tepě mihâ, mbi bete, Njâ mihâ pi, ivombia ja Ihěli ja ivombia jákâ ta běnd' oba. Njâ mâ na, ebwahavo těkai e patakwěte kabo metoda. Ihěli mâ na e. Bâ bebwahavo pate pate pa, hubango. Njâ a yěni joba i kěkě; mâ na Ihěli vitanaki vea ndi kěkě ekavině. Ihěli mâ na vině i be vea. Njâ a bondi vea. Bâ bebwahavo beiděngó jango, botěměkě. Njâ mâ na o umba mbi ka yoke ulema wa via ka poma

mba ele tĕkai. Ba kumbakate yâ mbuhwa Ihĕli mâ na, mbi to vala o pĕpĕkĕ; a valindi, ele te pomango o 'landi; hwa vale vale wĕ na mboka. Beja be hawudwĕndi, be tĕmĕkĕtĕ o tagulu okava. Njâ mâ na, Ihĕle mbi yokakandi ulema mehiu ka pomakĕ mba ele tĕ eamĕ, e malevid' âvĕ. Ihĕli a hângâlindi enâ o elandi aju, mâ na yâ ndĕkai. Njâ mâ na e. Ta dika yâ ovanĕ. Ho to ja. Bâ beja pa. Ihĕli behavo viângo o elinga hwa. Njâ mâ na, oka, mbi vale ka levide âve iboko vi hwakwĕ behavo. Ihĕli a vâe na du hwĕ behavo, Njâ a via ka tindia mâ o mbela. Ihĕli sua o mwidi upâkwĕ de. Mâ na ndomina wa vahalĕ o ha mba nde? Njâ mâ na e bĕ 'lo-mbo. Na bulu ba vali ka nangia, njâ na mwad' aju o ikondo; Ihĕli na ebungu o he. Ihĕli mâ na, ndomina o yokingĕ mba, mbi kângâlâkidĕ ngâdi, vâkâna mbi yandi, ndi oninge dâ vâkâna mbi to mihâ. Ukili uhâle Ihĕli a ka henjaka ngâdi. Njâ mâ na a yandi, mâ tepĕ uhangâ pwĕ o diâ hwa, u veaka a dupwaka a vâe na a soke mâ Ihĕli. Ihĕli mâ na, o haka lĕnde? Njâ mâ na e bĕ 'lo-mbo. Njâ a yandi, Ihĕli a pendindi o ikondo ja Njâ, a hĕhi mwada njâ o ebungu. Na bulu

njâ a nângindi uhângâ a soki mâ mwada 'ju. Ihëli mâ na o wei moto a ngani? Njâ mâ na, bë. I bë na vâ na ipě a ndi âvě. Ihëli mâ na, nandi hânge umba nd' uâve a mavaha o wea? Njâ mâ na, o kalake, pakaka, ho jake. Ihëli mâ na, umba! o ba imboka ba ka yokě, ndi ba ka vâkâ na, Ihëli a weilě wa nja o mboka bakiyo uaju, a pakake na bulu? Njâ a pakindi, a maděndi; mâ na Ihëli yambaka. Ihëli mâ na umba! o ba mboka ba ka yokě mbea e tâkâkâ na baba ka vâkâ na ihëli a wei lě wa nja o mboka bakio u waju, a yambake na bulu? Njâ a yambi mbea, e beindi, mâ na Ihëli ka benjake ekâi. Ihëli ma na Umba! O ba mboka ba ka yoke ekâi e kalaka, nandi ba ka vâkâ na Ihëli a wei lě wa nja, o mboka bakia u waju a benja na ke bekai na bulu? Njâ a valindi ekâi benjango, ma na Ihëli yambaka bekâi. Ihëli mâ na umba! O ba mboka ba ka yoke bekâi be kalaka, nandi ba ka vâkâ na Ihëli a wei lě wa nja, o mboka bakio u waju a yambanakě bekâi? Nja a yambi bekâi a beiděndi mâ na Ihëli vaka ho jake. Ihëli mâ e, ndi o hwě ho jakě ho dimake vitua pěla moto e ka diě na bevehe betě, vâkâna mâ ndi a mawea moto a

ngani. Njâ mâ na e. Ba dimidi vitua ; o bâba jake ovane: hânge Ihëli a te kabo yangwaka bevehe o pëla Njâ. O bâba yodidi vitua, Ihëli mâ na hânge âvë ndo mawea moto a ngani ba makidë ija buhwa boyaka. Ihëli mâ na umba mbi ka kutama o ukâbë. Njâ mâ na ukâbë tē u lukake n' utodu. Ihëli a vali ka panama na jomba ja mebâje o ubiâ ; o ba mboka ba pâdi. Ihëli a kutwaka, a këkë umbila ; mâ na Njâ a t' ovanë, Mâ ndi a mawea moto aniu â—. Njâ o mwa yoki nonanë a vâe na a pume bamo mâ ndu. Ba lati-dëndi ebeki a vea enënë o uhëngë latëngo. Bâ Njâ pwë omë, pu, a ka dikakia.

MEKANAKÂDI.

Benyakidë nd' o vâtâke.

Idolo i tuakudwë mepenjo i ka longwi mboka.

Iboko vi diakë ehuka via yangwakudwë ilale.

Mwëngi a pataka pele.

Ininë a katakwë o die na jombâ ja vianga.

Mwëngi u weakë pondo mwa dikakudwë.

Mwëngi a bomakandi ngâmâ ipolo.

Ibâmâ ja njâni ja makidë evâvâ.

Ekengo ya ngani a' diakwě o molo.

Nděmbě a wei ibembe a ka bembemaka na
jâ.

Nděmbě a vaha ubanga wa vě mâ kokwi
'lale.

Bokeli o na ikoba.

Nděmbě na eaju a tubakwě ngwaló.

Ikângâ jávě i kwangwanakidě ávě o yangwa-
ke já ihuka.

O betake bwěni bonděndě mbube o banga wa
vonja wa mângâlânâ wa kwa bonangi bu-
kakajě bo puhake moto wa umudě.

Kalěkalě a mbaka o lemaně.

Ivi ja boho konja vâvâ.

Peta y' iya ndi e weakidě ikâ.

Sâsâlâ a yonganakě.

Enâ ebâbu ndi e hoduakě pâhě ubana.

Ehâhâdu a luaki bwaiě.

Majoka ma nděmbě n' utodu nja lě a yake?
nděmbě.

Etikitaka majoka ma uluaka njango.

Mwana o tamwake na ngudi he e n' ibeku.

Ba ehiki na miata ba mboka na njanjakâdě.

Ehelele mâ na o jewě o ka yanjamaka.

Dihâ a ya na vijo viěhěpi.

Bodelo na nyimba bokaka na mba.

Eyombwa mwa nja ibuhu hwa tataka nyue angani.

Uvâvâ mwa pe mâ te mwa unyunge.

Ebaki a yějě mweli bapeha ba ka vengamaka.

Upenjo mbâkâ a pinduaka boho.

Mbuhwa mbuhwa mekângâ mekângâ biondo na biondo be bapanakě.

Hova i diake o etaka ja ndi ibolonganake.

O paluanide majoi o be o paluanide bekaku.

Betomba bebale mapakidi ma tito mabale.

Ekengo o mani mavenge o makadu, e hâhâ-lâkiděndi.

Ekoto a mbua e pinyakidi n' uhěngě.

E hamakě o bokola yâ te e timbake o bokola.

Ejaka yâkâ ndi e pakidě bepâkwě mekuju.

Uhâhâ mw' ijawě u nd' o mwanga.

A kwanakě a waka.

Mavuja matâmbâ manje ma igaga.

Fundapaga na lenaka Luango.

Medumbu mebale na weakidě Nduka na mwad' aju.

Nděmbě a tolaka mboka a to bweyuwě ukenda.

Edia na enanga.

Pombolo mahěngě.

Ngunu ehâlě ndi e kuduakidě eněně iwedo.

Majoka a pâkâ o dihâ.

Kuda tongetonge na o 'pape.

Jemi a hambe yëngâ, njâku o nambí bokaka.

Ehio na hënge.

Ibembe a wakite meganga kota.

E bâbâkě ya vengaka ngombe.

Bodia boeam bo hinakiděndi nyělělě na eti-
ngi a vea.

Ndëmbě a tate vea a to nangia nguta.

Mbwa mboma e waki na mangongo.

Ngambi na weakidě edudumbe.

Ma yakě na buhwa ma waně.

Wa jabua viho viâkâ o kilake ngando.

O kutaka miâkâ itutu i yëněnkě.

Ilale ja nděndě a kwakwě njo ibale.

Kudu a kalaka ma ekoto, ngâmbe a kale m'
uvâtâ.

Mahangu ma jemi ma nyungwakidě ibâlu,
ibâlu a die na eaju.

Ngoangoa na kuba.

Hâmbi n' umba ukombi na mabâdâ.

Pilinganě a weakiděndi mwana ukwea o
pěnjě.

Ekano kanněngo e pâe ihuku, vâkâna e ma-
kanui na eboki.

Mavâ ma mavâ, makoba ma makoba.

Bevulavula be yongakidě utombo o mani.

Ngwai jom na ngwai loambi na ngwai e jadi
makia umbendi.

Utombo mwa mbwe' a Viâlâ a nangakiendi
ibongo na mbwei pâkâ.

Ivenda a betakwě na ngâi ya ngani.

Ebandandembo sa yoka maleva.

Enâ yâkâ a tingaka umbango.

Emukumuku e wakidi na ibapě ja mbingo.

Utodu a waki pake, nděmbě a waki pâgu.

Hangwě mboka a bâtâkândi indomba ja me-
bâjě.

Mbute na mbute ba yanaka, âve pala o va-
make omě.

Elinga n' ukângâ, elinga a salaka n' ukângâ,
ukângâ a sale na elinga.

Mbwei y' ukeba n' ilale, ukeba a pâkâ o mbo-
ka y' ilale, ilale a pâe o mboka y' ukeba.

Mbwei ya ehuka n' idango, ehuka a pâkâ
o mbok' idango, idango a pâe o mboka ya
ehuka.

Mbwa va va hângě peha e jadi ukângâ.

Mwambula mokândâ a kândâkâ viondo.

Mbwei ya Njâ na Ihëli.

Sulu dia kwambě yěkě mbâmâ e pukulaka
mabedu.

Na taka o pumia uhěkě a taki n' utově.
 Ija o ukângâ mwa mangângwě.
 Hanga be idakid' o Mbwěně.
 Ja mboka a bě n' ihuku.
 Uhâhâ uněně ndi u weakidě uhingilângâ.
 Iluku ja papapa a jakindi jomba ja meha.
 Kudu mâ na kaho.
 Ikuke a wakindi o mboka ubâkâ.
 Bapuku metove.
 Ikěngâ ivolo ja kěngěke molo mbâkâ.
 Mabeđu ma kwakate o molo mwa mbâmâ.
 Etingibande e beyakidě imbomba ja njâku.
 O die na matâko, o vandake udii meduma.
 O die na mwana nyângwě wa langudwě ja-
 mbo j' ukoko.
 Inâni na dihâ a waka o imâti.
 Mbi yěnekěte a weakiděndi 'huka.
 Eko e bâti mwěni ya kandaka na mwěni.
 A dua bwalo a tombaka na ja he.
 Mwana ngani ibombibomba ikombikomba
 ihuku to mboka nyangwě, na hangwě.
 Ma buma ma buma, ma bovenga ma bovenga
 el' a kwaka na mabunja ma ngani.
 Ekěndâ a ngani a umbwakudwě joba.
 Dongodongo e tubakidi nyângâlâ mihâ.
 Ihâni malanga ma njâbu a tito.

Ya Benga e nd' egala ya tēmĕkĕ o he.

Ditâ a baka ivala.

Uvii mbuhwa a mbaka o beta ekandangolo.

Inâni vĕgĕvĕgĕ a kandaka n' ukolongo.

Uliko a jabwaka viho.

Wa banga mbwia wa la ka jijia ukudi.

Bwae bo ha bĕ na mwana bwa nangamaka.

Yoka wa meloma, mbala wa meholĕ, nd' e
lĕnde ya momi mwa yoka ya wa n' itânâ ja
mbala o ukângâ.

Mwadi mwa kwia na jemi, mwa ngia n' ibapa.

Yâmbĕ yâmbĕ a mbaka o pâ o ebunyĕ.

Inâni i pundaka n' ubwa, vâkâna i manan-
giandi o yako ebe.

Pâkâ Pâkâ a dibakĕte jom.

Mwibi a bweakwĕ n' itambi.

Eduka a jaka mwana ueamu.

O buhwa na buhwa a mbaka o kwehĕ ehĕbâ.

Kudu a bulu a yowanakĕ behĕkâ.

NIUWE N' IYAVWANA.

Nja velakid' ávě?

Anyambě.

Nja velakidi belombo biěhěpi?

Anyambě.

Anyambě a kalakate na hwě?

E; Anyambě a kalakate na hwě o ejanganangobo aju.

Anyambě a langwakia lě hwě na o ejanganangobo aju?

A langwakii hwě opěl' aju mětě, na opěla Jisus Kraist mwan' aju, na opěla 'hu e ka haiě, na belombo bepâkwě tepě.

Anyambě a yokwakidě lě hwě na opěl' aju mětě?

A yokwakidi hwě na, a ndi boněně na bwam.

Anyambě a te na nyolo ka hwě?

Nyawě; Anyambě a ndi 'lina.

Ilina a lěnde?

Ilina a ndi elombo e jadi, e ha bě nangudi e wakě.

Ho ka yěněte ilina?

Nyawě, ho bě nangudi ya yěně ilina.

O te na moto a ka yěně Anyambě?

O bě na moto a ka yěně Anyambe o he těkaně.

Anyambě a t' iboko viěhěpi?

E; Anyambě a t' iboko viěhěpi.

Ndi e lěnde eahu e ha yěněkě mâ?

Kabojana a ndi ilina, mihâ mahu ma yěně ilina.

Anyambě a yěněkěte belombo biahu be hakě biěhěpi?

E; Anyambě a yěněkěte belombo biahu be hakě biěhěpi.

Anyambě a ta yěněkě belombo biěhěpi o njo pākâ?

E; Anyambě a yěněkěndi belombo bihepi egombe yěhěpi.

Anyambě a yokakate ndaga jěhěpi ijahu i kalakě?

E; Anyambě a yokakate ndaga jěhěpi ijahu i kalakě.

Anyambě a yowuděte belombo biěhěpi?

E; a yowuděte belombo biěhěpi.

Anyambě a yowuděte nyang' ahu e pikilakiě?

E; a yowuděte nyang' ahu e pikilakiě.

Ndi hwa lukaka o bandamidě nyanga hu e hakě?

E; ho lukakandi o bandamidě nyanga hu e hakě, kabojana ho ibě na elombo ahu e ka kutiě Anyambě.

Anyambě a t' a haka belombo biěhěpi?

E; a t' a haka belombo biěhěpi.

Anyambě a nangudi wa na belombo bepâkwě biěhěpi?

E; A nangudi etě mětě wa.

O na 'lombo pâkwě e diakě e jadi boněně ka Anyambě?
Nyawě, Anyambě a te wa.

Bato baningě ba di n' Anyambě?

Balalo ; Hangwě, na Mwana, n' Ilina Iam.

Bâ bēhēpi ekaba ba te Anyambe yâkâ?

E ; bâ bēhēpi balalo ba te Anyambě yâkâ.

Ba te nyanga pâkâ na ngudi n' ivenda?

E ; Ba te nyanga pâkâ.

Anyambě a yalakě 'dia?

Nyawě, Anyambě á yalakě 'dia.

Anyambě a hukidě 'dia?

Nyawě, a ka diate egombe yēhēpi.

O te na moto a ka bweidě elombo Anyambě yēhēpi?

Nyawě, ho bě nangudi ho yowakě mběmbâ
jaju jēhēpi.

Anyambě a velaki lě moto na?

A velaki nyolo jahu na mahě, ka mwa vě
hwě ilina.

Ilina a wakate na nyolo?

Nyawě, ilina a waka.

O nyolo e wakě, ilina i kěkě lě ove?

O nyolo e wakě ilina i kěkěndi o ehiki ya
'gombe yēhēpi.

Nyolo e ka diate pě?

E, Jisus a ka pumbudi nyolo o buhwa bwa
madikanido.

Wha lukaka o vaha belombo bia ehiki epâkwě wa na bia he tēkaně?

E, Ho lukakandi o vaha belombo bia 'hiki epâkwě wa na bia he tēkaně.

Na nde lě?

Kabojana hwa mbe o dika he tēkaně ndi ho ka diandi o 'hiki epakwe egombe yěhěpi.

Anyambě a velaki lě hwě nande?

Na ivenda jaju.

Ho ka bendělē Anyambě na?

N' itândâ, n' ihaia, n' idilě jaju.

Ho kalakiete Anyambě?

E; Ho kalakiete Anyambě dipâ.

Anyambě a langwakate hwě nyanga 'ju e vahakě ho haka?

E; Anyambe a langwakate hwě nyanga 'ju e vahakě ho haka o ejanganangobo aju.

Hwa lukaka o yokua ejanganangobo ya Anyambě?

E; Oningě ho yokuwe ejanganangobo aju hwa yowě na hwě hwa nyěve.

Anyambě a hwě věngo elekanako aju?

E; a věngo.

Ho duwakalě yâ bovuve ove?

O jom ja belekanako.

Elekanako ya boho lě nde?

Elekanako ya boho ndi, na o diakepě na Anyambě 'pâkwě kab umba.

Elekanako tĕkai e sombiakĕlĕ hwĕ nde?

E sombiaki hwĕ na, ho dilakĕ Anyambĕ na
ho ka kalakia kabo mĕ dipĕ.

Elekanako tĕkai e kandakidĕlĕ hwĕ nde?

E kandakidi hwĕ na ho vĕke ulema mwahu
elombo pĕkwĕ kabo Anyambe.

Elekanako ya bebale lĕ nde?

Elekanako ya bebale ndi na, o hake ugano
u kalakiĕ.

Elekanako tĕkai e sombiakĕlĕ hwĕ nde?

E sombiaki hwĕ na, ho kalakiete Anyambĕ
kabo ka mwa yokwakidĕ hwĕ.

Elekanako tĕkai e ka ndakidĕlĕ hwĕ nde?

E kandakidi hwĕ ipiga ja tĕngĕ, iha ja nje-
ko, na maganga iyabua ja miondi n' ipĕga ja
melĕgĕ, na belombo bia jĕngĕ tĕdinĕ biĕhĕpi.

Elekanako y' ilalo e lĕ nde?

Elekanako y' ilalo e ndi na, o tubake dina
ja Anyambĕ etubĕtubĕ.

Elekanako tĕkai e sombiakĕlĕ hwĕ nde?

E sombiaki hwĕ na ho yĕnĕke dina ja An-
yambĕ mahihi, na hwĕ ho ka dilake elombo
e bakami na mĕ yĕhĕpi.

Elekanako tĕkai e kandakidĕlĕ hwĕ nde?

E kandakidi hwĕ bekanĕkanĕ be ha bĕ n'
itinga.

Elekanako ya benai e lě nde?

Elekanako ya benai ndi na, yongakidě bu-
hwa bw' iyâjâ, o ka tataka bâ bwam. O hake
bâ ehavo.

Elekanako tĕkai e sombiakělě hwě nde?

E sombiaki hwě na ho lenake bühwa bw'
iyâjâ n' idilě ja Anyambě.

Elekanako tekai e kandakidělě hwě nde?

E kandakiděndi ehavo ka' 'havo yěhěpi na
bejopějopě, na ijopa ja mepaka.

Elekanako ya betano e lě nde?

Elekanako ya betano ndi na, dilakě hân-
gwě na nyângwe.

Elekanako tĕkai e sombiakělě hwě ndě?

E sombiaki hwě na ho tândâke na o hekidě
ba jaki hwě.

Elekanako tĕkai e kandakidělě hwě nde?

E kandakiděndi ihadivide na ipua j' iyokia.

Elekanako y' utoba e lě nde?

Elekanako y' utoba ndi na, O weake.

Elekanako tĕkai e sombiakělě hwě nde?

E sombiaki hwě na ho bandamakidě be-
mĕnâ biahu na bia bapâkwě.

Elekanako tĕkai e kandakidělě hwě nde?

E kandakiděndi mabino mĕhěpi, ekukubi,
momano, metâbu, ikila, inyungudě, na iyana.

Elekanako ya hëmbwëdi e lë nde?

Elekanako ya hëmbwëdi ndi na, o hake ihonde.

Elekanako tēkai e sombiakëlë hwě nde?

E sombiaki hwě këngëngě ya mapikilia, ndaga, na behadi.

Elekanako tēkai e kandakidëlë hwě nde?

E kandakidëndi elombo ya evove yëhëpi.

Elekanako ya loambi e lë nde?

Elekanako ya loambi ndi na, o ibake.

Elekanako tēkai e sombiakëlë hwě nde?

E sombiaki hwě ka ha megono miahu bwam, ka bandamide ungumba mwahu mëtë, na mwa bapâkwë.

Elekanako tēkai e kandakidëlë hwě nde?

E kandakidëndi iba, ibalana, mbalo, ijania, na bokëhë.

Elekanako y' ibua e lë nde?

Elekanako y' ibua ndi na, o velakie bato bapâkwë.

Elekanako tēkai e sombiakëlë hwě nde?

E sombiaki hwě ikala ja pâkwëpâkwë egombe yëhëpi.

Elekanako tēkai e kandakidëlë hwě nde?

E kandakidëndi bojoa, iyabana, ikândâ, na inoka.

Elekanako ya jom e lě nde?

Elekanako ya jom ndi na, o tânginake belombo bia ngani.

Elekanako tĕkai e sombiakĕlĕ hwĕ nde?

E sombiaki hwĕ ka hwĕmiĕ na nyanga ya Anyambe e vĕkĕ hwĕ.

Elekanako tĕkai e kandakidĕlĕ hwĕ nde?

E kandakidĕndi įvahidi via tâ.

Belekanako tĕkabe be yokwakidĕtĕ hwĕ nde?

Be yokwakidi hwĕ na ho tândâke Jĕhova Anyambe ahu n' ulema mwahu mwĕhĕpi, n' ilina jahu jĕhĕpi, na ngud' ahu yĕhĕpi, na bato bapâkwĕ ka nyolo jahu mĕtĕ.

Mato wa boho wa Anyambĕ a velakidilĕ nja?

Adam.

Mwajo wa boho lĕ nja?

Iv.

Anyambĕ a velakite bâ bwamu?

E, a velakite bâ bwam na mbia.

A dikakilĕ bâ 'vĕ?

O mwanga mwa Idĕn.

Anyambĕ a langwakielĕ bâ nde?

A langwakii bâ nâ, ba jakete bebuma bia bele be diakide o Idĕn biĕhĕpi papudĕngo yâkâ.

Ba diakite bwam, na mbia ka Anyambě a velaki bâ?
 Nyawe; bu' diaka bwam na mbia ka Anyambě a velaki bâ.

Ba jakindi ebuma ya Anyambě e kandakidě bâ?
 E; ba jakindi.

Nja langwakii bâ na ba jake ele těně?
 Setan.

Setan lě nde?
 Setan ndi ilina ja Anyambě i velaki bwam,
 ka jâ ja beva.

Setan a tubakwělě njo jâkâ na?
 Děvil.

Nj' ivomudwě ja Anyambe i vâki na, i ka vomudwi bâ oninge ba ja ele těně?

Anyambě a vâki na, oninge ba jenge yâ vâkâna ba wendi.

Bato běhěpi ba wakandi na o Adam a ha yokakiedi Anyambě?

E, bato běhěpi ba wakandi kabojana Adam a pulakidě elekanako ya Anyambě.

Yeně e lě na?

Kabojana Adam nda pâkidě bobě o hě, ka bobě bwa pâde iwedo, ka bato biěhěpi ba wakě kabojana ba hakě bobě.

Iwedo těkadi i te kabo ja nyolo dipâ?

Nyawě; i te na bebědi, njuke, ngěbě, iwe-

do ja nyolo, na iwedo j' ilina o hěl egombe yěhěpi.

Hěli lě nde?

Hěl ndi iboko via maguga vi ha dimaka vea egombe yěhěpi.

Bato babe ba valakudwěle o hěl nja 'gombiě?

Ba kěkěnd' o hěl egombe abu e umwakě o he těkane.

Hwě běhěpi te ho hakě bobě?

E; hwě běhěpi ho haki bobě opěla Anyambě.

Hwě běhěpi te ho di weango i vala ja hěli?

E; hwě běhěpi ho weango ivala ja hěl, ka-bojana hwě běhěpi te ho hakě bobě opěla Anyambě.

Ho haka lě bobě opěla Anyambě na?

Ho hake bobě opěla Anyambě n' ipikilia ja mapikilia mabe, n' ikala ja ndaga ibe, n' iha ja behadi bebe.

Ho te ho haka elombo e ka pangě Anyambě a yakidě hwě mabe mahu hwě mětě?

Nyawě, hwa yâlě.

O te na moto a di na ngudi ya yonge nyolo aju mětě?

Nyawě, o bě na moto a di na ngudi ya yongě nyolo aju mětě.

Ndi nja di na ngudi ya yongě hwě?

Jisus Kraist a te na ngudi ya yongě hwě.

Jisus Kraist lě nja?

A ndi mwana Anyambě.

E lěnde ya Jisus Kraist e hakidi o iyongě jahu?

A vakiendi ovia hěvĕn, a diaki momo, ka mwa wa o krâs.

E lěnde e pangakidi Jisus Kraist a vaka ka wa opěl' ahu?

Itândě jaju i tândâki hwě.

Jisus Kraist a mahaka lě na o mwa diakidi o he tĕkaně?

A mayokwakidi bato ndaga ja Anyambě, na mwa mahaka tepě belombo bemamana-kwě betě.

A hakilě nja belombwě be mamanakwě?

A mapangakandi pâgu i yĕněkě, bebokě be tamwaka, mebĕdi me yongaka, na bekengo be pumbwaka.

Jisus Kraist a vangwakalě hwě ove?

Ovia bobě na hĕl.

Jisus Kraist a vangwakalě hwě ovia bobě na?

A vĕki hwě ilina jaju iam i pangakě hwě melema meam, na ovaně ndo hwě ho ka tândě belombo beam.

A vangwakalě hwě o hĕli na?

A bapakidĕndi ivomudwě ja bobě bwahu o krâs.

Jisus Kraist a yongakěte moto wěhěpi ?

Nyawě á yongakě bato běhěpi.

A yongakělē banja ?

Ba pitakidě mâ dipâ iyonga.

Bato ba ka pâlě o Jisus Kraist ajadi na ?

Na ngěbě opěla bobe n' ikamidě.

Jisus Kraist a te na ngudi na mwa tepě kamiděngo na yonga bato běhěpi ?

E, a te na ngudi na mwa te tepě kamiděngo iyongě ja ba vakě mâ ajadi.

Ndi ho ka ha lěnde e ka yongě hwě ?

Ho kamakidě Jehova Jisus Kraist vâkâna ho yongindi.

O te na pělě pâkwě y' iyonga ?

Nyawě, O i bě na pělě pâkwě ka yonge kabo Jisus Kraist.

Jisus a ka kamiděte o yongě malina mahu egombe yěhěpi ?

Nyawě, a yongě hwě oningě hwa wa na mabe mahu.

Hwa nyěve o via o Jisus Kraist ajadi pâni o mwa ngi te kamiděngo ?

E ; ho lukakandi o via pâni kabojana hwa wě egombe ahu e ka wě.

Be lěnja belombwě be yějěkě o himbidě hwě na ho pâke o Jisus ajadi ?

Setan, bobe bwa melema miahu, na pani ja bato ibe.

Ho hake lě nde ibala ja belombo te bebe ekabe?

Ho uake Anyambe na a hanake hwě o bala belombo tě bebe ekabe.

Uinge ho kamiděnge Jisus Kraist hwa tände mâ?

E; oninge ho kamiděnge Jisus Kraist vâ-kâna ho tândi mâ, ho kalii mâ, na ho yakie tepě mâ.

Nyolo ya Jisus Kraist e dikakudwě lâve o mwa békidi wango?

Ekengo ya Jisus e vamakudwěndi o malonga.

A ngite o malonga bia na bwa buhwa?

Nyawě, a pumbwakindi o buhwa bw' ilalo o mwa békidi wango.

Nandi Jisus a bě lâvě kia těkaně?

A valind' o hěvĕn.

A kĕkilĕ o hěvĕn ka ha nde?

A kĕkindi o hěvĕn ka kenjĕ bato baju iboko.

Bato baju lě ba nja?

Bato baju ndi ba tândâkĕ, na ba yakakiĕ mâ bĕhĕpi.

Vi lě nja ibokwĕ iviaju vi kenjakiĕ bâ?

A kenjakii bâ hěvĕn.

Iboko via hěvĕn vi lĕnja jângwi?

Vi ndi 'boko viam vitano, bobe bo bě na ngudi bo pâki omĕ.

E lënja 'gombia ya Jisus e ka nãngě bato baju o hě-
věn?

Egombe 'abu e ka dikě he těkaně.

Ba ka wi pě?

Nyawě ba we pě, ba ka dii na Anyambě o
mbia ya egombě yěhěpi.

Kraist a ka vii pě o he těkaně?

E, Kraist a`ka vii pě o he těkaně.

A ka vialě nja 'gombiě?

O buhwa bwa madikanido.

A ka vialě ka ha nde?

A ka viandi ka yěkidě he.

A ka ha lěna o mwa ka viě ka yěkidě he?

A ka pumbuděndi ba wewe, na mâ a ndia
bâ o mwa jadi.

A ka yěkidělē bâ na?

A ka yěkidi bâ o belombo biabu be hakidi
o he těkaně biěhěpi.

Ho ka pâ tepě ka yěkudwě o boho bwa Jisus?

E; ho ka pâte ka yěkudwě o boho bwa
Jisus?

Ba lě ba nja ba ka huwudwě o buhwa těboně?

Ba kamakidě Jisus iyongia.

Behavo biabu beam be ka hunděte bâ?

Nyawě, belombo biabu be di hango beam
bia' hundě bâ.

Nd' e lënde e ka huwudě bato ba Kraist?

Nyanga ya Jisus e hakii bâ.

Jisus a ka nângâlě bato baju ove o buhwa bwa madikano?
nido?

A ka nângi bâ o hěvĕn.

A ka validělě babe ově?

A ka validi bâ o hěl.

Jisus a ka vâlě na baiam o buhwa těboně na?

A ka vwi na baiam na, "Ba paia ba di vambiango ibâtâ vakani, jigakani ipangia i kenjakudwě inyĕni ovia jali ja he."

A ka vâlě na babe o buhwa těboně na?

A ka vwi na babe na, "Yavakidi n' umba inyi ba di hâkwĕngo, kĕkĕni o vea via 'gombe yĕhĕpi vi kenjakudwě dĕvil na enjĕl jaju."

Ho te ho pâkâ o Jisus ajadi kia těkaně?

E, ho te ho pâkâ o Jisus ajadi n' ikalia.

Nja yokwakidě hwě ikalia?

Ilina Iam ndi i yokwakidě hwě ikalia.

Ho ka kalia lĕnja?

Ho ka kaliate kabo Anyambě dipâ.

Ho ka kalialě Anyambě nja 'gombiě?

Ho kalakiete mâ buhwa ka buhwa bwĕhĕpi.

Ho kalakielě na dina ja nja?

Na dina ja Jisus.

Anyambě a ka yokiate hwě ikalia jahu o nyanga ya Jisus?

E; oninge ho kalienge n' ulema.

Anyambě a ka věte hwě ibiahu be ka jombě mâ?

E; Anyambě a ka věte hwě belombo beamu biěhěpi.

Ho ka kalialě mâ nja belombwě?

Ho ka kaliand' Anyambě na a yakidě hwě mabe mahu, a yokwakidě hwě nyanga e di bwamu, a věke hwě ulema mwakia ovane ndi O hwě ho ka tândě na hwě ho ka yokakia mâ, vâkâna Anyambě a vambě hwě ibâtâ o he těkaně, na mâ a nângâ hwě o hěvĕn o hwě ho ka wě.

Ho yokwakalě belombo te bia pělě Anyambe na hěven na hěl ekabe ově?

O ejanganangobo ya Anyambe.

Ndaja ja Anyambe i tubakwělě na?

I tubakwi na Baibili.

E be elombo eamu na bato ba yokwaka ilanga ja baibili?

E; e ndi elombo eam kabojana omě ndi o hwě ho yokwake opěla Anyambě na malina mahu, na hěvĕn, na hěl.

IYOKWANIDĚ VIA MALĚNDWĚ.

1. Nja velakid' âvě?

Upangii Anyambě nda' velaki moto na mahě ma he. GEN. 2 : 7.

2. O velakudwě lěna?

Mbi velwěngo na mahihi n' imamanwě itě. PSA. 139 : 14.

3. O velakudwělē nande?

Hekakidě Anyambě o nyolo âvě na ilina jâvě be didi bia Anyambě. 1 COR. 6 : 20.

4. Anyambě a lěnde?

Anyambě a ndi Ilina. JOHN 4 : 24.

5. Mběmbâ ya Anyambě lěnde?

Anyambě a ndi itândě. 1 JOHN 4 : 8.

6. A tepě mahua na hole?

Anyambě ya pâkwěpâkwě e ha bě na bobě, e di mahua na hohonganěngo. DEUT. 32 : 4.

7. Babě banja ba Anyambě ba tândâkě?

Mbi tândâki ba tândâkě mba. PROV. 8 : 17.

8. Anyambě a tândâki bato babe?

Anyambě a lingwaki na bato babe buhwa bwěhěpi. PSA. 7 : 11.

9. O nyanga ya na nděmbě ka âvě nonaně a yongakidě tepě Anyambě ?

Yongakidě nandi Uveli mwâvě o hwi jávě ja nděmbě. ECC. 12 : 1.

10. Anyambě a tâ yěněkě âvě ?

Âvě Anyambě e yěněkě mba. GEN. 16 : 13.

11. Anyambě a te iboko viěhěpi, a yěněkě belombo biěhěpi ?

Mihâ ma Jehova ma te iboko viěhěpi, ma hilakě bobě na bwam. PROV. 15 : 3.

12. Anyambě a yokakate nyanga âvě e kalakě yěhěpi ?

O bě na ndaga o emi amě ndi hilakěte o Jehova o yowuděte ya yěhěpi ta. PSA. 139 : 4.

13. Anyambě a yowuděte ipikilia jávě jěhěpi ?

Mbi yowuděte belombo be vakě ulema mwavě biěhěpi. EZ. 11 : 5.

14. Baibil e ndaga ya Anyambě ?

Ilěndwě jěhěpi i věkudwi na itumbwana ja Anyambě. 2 TIM. 3 : 16.

15. Malěndwě ma ka yâlělě o ha âvě nde ?

Malěndwě ma hole ma didi ma yâlâkě o ha âvě iyowě nal' iyonga. 2 TIM. 3 : 15.

16. O sombiakwi na langaka Baibil ?

Butaka Malěndwě. JOHN 5 : 39.

17. Baibil e diake lěna âvě ojadi ?

Vitwa o beko biamě na bwe o njea amě. PSA. 119 : 105.

18. Ndaga ja Anyambě i ka tatand' âvě oningě o tândâkâ já?

Mbi kutango ndaga jávě o 'bumulema amě na mbi' diake na ngudi e hake âvě bobě. PSA. 119 : 11.

19. Anyambě a lě yohaněngo ba nděmbě o Baibil na?

Ba pundakě ivaha jamě ba ka dui mba. PROV. 8 : 17.

20. Anyambě a lě yohaněngo Krisâni o njuke na?

Mbi ka dii na ju o njuke. PSA. 91 : 15.

21. A yohanakě běna o 'bědi?

Jehova a ka yâdidi mâ ikondo ja ikângâ ; o ka bongwandi ikondo jaju jěhěpi o 'bědi aju. PSA. 41 : 3.

22. A yohanakě lě Krisâni na iwedo?

Tombete mba tamuwa itaba ja edingihě y' iwedo, mba bange bobě, kabojana o n' umba, utumbe mwâvě n' ikâgu javě be yâdâkidi mba. PSA. 23 : 4.

23. A yohanakě lěna o bonyamo?

Jehova ndi Utati mwamě, mba nyame. PSA. 23 : 1.

24. A lě yohaněngo nyuwe na?

Hangwě ya ba ha běna bahangwě, na Uyěkidi mwa mialika ndi Anyambě o edia ju ya hole. PSA. 68 : 5.

25. A yohanakělě batodu na?

Tombete igona janyu itodu, umbi mâ mbi ka bapěndi inyěni kwanga-na vala o howe ja nyuwe; mbi velango mbi ka bokwandi, umba mbi ka bapěndi n' umba mbi ka věngidend' âvě. ISA. 46:4.

26. Belombo biěhěpi be kovaki bana ba Anyambě bwam?

Belombo biěhěpi be haki ta o bwam bwa ba tândâkě Anyambě. ROM. 8:28.

27. Belombo biahu beam be vakia lâve?

Ya bověkwě eam yěhěpi na ya bověkwě ya hânjâbiěngo yěhěpi e vakiandi oba, e hubakandi ovia o Hangwě a bwe ajadi. JAS. 1:17.

28. O moto ube?

Běhěpi ba hango bobě ba bě pâděngo iven-da ja Anyambě. ROM. 3:23.

29. Bobě bo pâkilě o he na?

Bobě bo pâkindi o he na moto umbâkâ. ROM. 5:12.

30. Bato babe ba ka valand' o hěl?

Bato babe ba ka valudwěnd' o hěl. PSA. 9:17.

31. Ilina jâvě i ka yonga lěna?

Kamakidě Upangii Jisus Kraist vâkâna o yongindi. ACTS 16:31.

32. Upangii Jisus a vakilě ka ha nde o he?

Kraist Jisus a vakiendi o he ka yongě bato babe. 1 TIM. 1 : 15.

33. Kraist a ndi Anyambě?

A jadi molo mwa bēhēpi, Anyambě y' ibâtâ egombe yēhēpi. ROM. 9 : 5.

34. Kraist a ndi ovia egombe yēhēpi.

Mâ te a diaki na Anyambě o jali. JOHN 1 : 2.

35. Kraist nda' velaki belombo biēhēpi?

Mâ nd' a velaki belombo biēhēpi; o bēna elombo e di velwēngo eaju e ha velakidi. JOHN 1 : 3.

36. Kraist a ulwaka?

Jisus Kraist a te nyangatě ya pākâ, vaiko, na buhwa, na egombe yēhēpi. HEB. 13 : 8.

37. Kraist a yowuděte belombo biēhēpi?

Upangii o yowuděte belombo biēhēpi. JOHN 21 : 17.

38. Kraist a ta' haka belombo biēhēpi?

Ngudi yēhēpi e vēwēngo mba o hēvĕn na o he. MATT. 28 : 18.

39. Bato bēhēpi ba hekakidě?

Mwana pani ka bâ ba hekakidě Hangwě. JOHN 5 : 23.

40. Beyokwedi ba kalakii Kraist ?

O bâ ba yěněki mâ ka bâ ba kalia mâ.
MATT. 28 : 17.

41. Kraist a mayakidi bobe ?

Ndi ovaně nd' inyěni o ka yowě na Mwana
moto a na ngudi o he yakidě bobe, (jâ ndi
ijaju ja vâ n' ubědi mwa ngadi na,) Umwaka,
nângâkâ ikondo jâvě, wa vala o ndabo âvě.
MATT. 9 : 6.

42. Mot' upakwě a te a yakidě bobe ?

Nja didi a yakidě bobe hanga kabo Anya-
mbě dipâ ? MARK 2 : 7.

43. Anyambě a vâkâ lěna Kraist na ?

Eka 'vě, O Anyambě, e ndi egombe yěhěpi
na 'gombe yěhěpi. HEB. 1 : 8.

44. Mwana wa Anyambě Kraist a ulwaki moto ?

Anyambě a levakudwěndi o mehoni. 1 TIM.
3 : 16.

45. A yâdâkindi iyokwanidě jaju na belembo ?

Kamakidi mbani opěla behavu mětě. JOHN
14 : 11.

46. Belembo biaju be diaki beité ?

O na ndembo ipâkwě itě pâkwěpâkwě ja
Jisus i hakidi o boho bwa beyokwedi biaju
i ha bě lěndwěngo o ejanganangabo tēkae.
JOHN 20 : 30.

47. A haki lěna o he ?

A makěkěndi a kěkě a haka bwam. ACTS
10 : 38.

48. Uhingini te kabo Kraist dipâ ?

O běna dina ipâkwě i di věwěngo bato
ibomaka ja oba ijahu i ka yonganwě. ACTS
4 : 11.

49. Ulati te kabo Kraist dipâ ?

Anyambe e te yâkâ, na Ulati umbâkâ o
hanganě ya Anyambě na bato, moto Kraist
Jisus. 1 TIM. 2 : 5.

50. Kraist ndi Ukamanii mwahu ?

Ukamanii na Hangwě, Jisus Kraist ueamu.
1 JOHN 2 : 1.

51. Kraist a hâhâlâkiděndi opěla 'hu ?

A hâhâlâkidě tepě opěla 'hu. ROM. 8 : 34.

52. Kraist a tândâki ba nděmbě na mwa vahaki bâ ba
vaka o mwa jadi ?

Jisus a vâki na, Dikakani ba nděmbě, n'
inyěni o kandakidi bânî ba vake umbi jadi.
MATT. 19 : 14.

53. O nyanga ya na o na ebumulema ebe ?

Ebumulema a nd' iyabana wa na belombo
biěhěpi na mwa na bobě boitě mětě. JER.
17 : 9.

54. Ba nděmbě mětě ba haka tepě bobe?

Ba hunganakate o bâ ba jakwě ba langwaka bojowa. PSA. 58 : 3.

55. Elekanako ya Anyambě e wâkâ lěna bato babe na?

Ilina i haka bobe i ka wandi. EZ. 18 : 20.

56. O ka pâlě o hěvěn na?

Oningě moto a to jawě epâkwě njo a yěne ipangia ja Anyambě. JOHN 3 : 3.

57. Ijawě epâkwě njo lěnde?

Ulwakudwěpěni ilina ja melema manyu. EPH. 4 : 23.

58. Ho ka yowělě na moto a jandipě epâkwě njo?

Ya Anyambě e jakě yěhěpi e balaki he. 1 JOHN 5 : 4.

59. Ilina Iam i haka lěna ijawě jahu ipâkwě?

Oningě moto a to jawě na miba na Ilina a ngie ipangia ja Anyambě. JOHN 3 : 5.

60. Ilina Iam nd' i lwakidě hwě?

A yongakidi hwě n' ituka j' ijawě iyânâ na iludwě j' Ilina Iam. TITUS 3 : 5.

61. Ilina Iam i tubakwěndi o Malěndwě na, Anyambě?

E lěnde ya Setan e didi âvě londango o 'bumulema ijowia ja Ilina Iam? O bě jowiangogo bato, nd' o jowiangogo Anyambě. ACTS 5 : 3, 4.

62. Bebuma bia Ilina lěnde ?

Bebuma bia Ilina ndi itandě, upeyo, jonga, iyika, kěngâ, bwam, ikamidě, hwě, nditi. GAL. 5 : 22, 23.

63. Moto a ka diate Krisân a' levidě na a ndi nonaně na ihadi viaju ?

O ka yowěndi bâni na bebuma biabu. MATT. 7 : 20.

64. O lukakand' o kalia ?

Bato ba lukakand' o kalia egombě yěhěpi. LU. 18 : 1.

65. O lukaka tepě o kalia opěla 'lombo âvě e vahakě yěhěpi ?

Yowakiděni Anyambě o elombo yěhěpi ivaha janyu n' ikalia n' ijomba na ilanga jaju. PHIL. 4 : 6.

66. Ho kalakielě na dina ja nja ?

Mbi ka hand' eanyu e ka nwě na dina jamě jěhěpi. JOHN 14 : 13.

67. Kraist a vâki na a ka vi nyanga 'vě e uwakě ?

Uwaka, e ka věwěnd' âvě. MATT. 7 : 7.

68. Ikalia javě i ka yavwanwěte oningě âvě lilimiděngo bobe ?

Jehova a yôkie mba oningě mbi tanginaka bobe o ebumulema amě. PSA. 66 : 18.

69. Ho kalakie opěla bato bapâkwě ?

Mbi levakand' inyěni o boho bwa biěhěpi

na ijomba, ikalia n' ihâhâlidě na ilanga ja Anyambě be hakwě opěla bato běhěpi. 1 TIM. 2 : 1.

70. Anyambě a kandakiděndi ikalidi vibe ?

O tubake dina ja Jehova Anyambě âvě o naně. EX. 20 : 7.

71. Anyambě a ka halě ba ikalidi vibe na ?

Jehova a yěne a tubakě dina jaju o naně na a bě kobango. EX. 20 : 7.

72. E bobe na moto a kanaka ?

O kanakie tombe oba, tombe he, tombe ekana ipâkwě. JAS. 5 : 12.

73. Buhwa bw' iyâjâ bo tatakwě lěna ?

Yongakidě buhwa bw' iyâjâ itata ja bwâ hole. EX. 20 : 8.

74. Iyâjâ i hakudwě lěnja ?

Iyâjâ i hakudwě moto. MARK 2 : 27.

75. Iyâjâ i hakudwě lěnja 'gombiě ?

Ka mwa yâjâ behavu biaju be hakidi biěhěpi o buhwa bwa hěmbwědi, ka Anyambě a vambia buhwa bwa hěmbwědi ibâtâ ka mwa nyěvidě bwâ. GEN. 2 : 2, 3.

76. Anyambě a yohanakidělē Israēl na oningě ba tatingě buhwa bw' iyâjâ hole ?

Oningě o luděngě itambi jâvě o buhwa bw' iyâjâ ovia iha ja mbia âvě o buhwa bwamě

bwa hole, na nâvě o ka tubaka buhwa bw' iyâjâ na mbia buhwa bwa Jehova bwa hole bo dilakwě, na nâvě o ka dilakě mâ, o hae pělě jávě mětě, na nâvě o due mbia âvě mětě na nâvě o kale ndaga jávě mětě: vâkâna nandi o peyidi nyolo âvě mětě o Jehova, n' umba mbi ka pangand' âvě o kahamaka o loboko la he l' udomba. ISA. 58 : 13, 14.

77. Bana ba yokakie bahangwě na banyangwě ?

Bana yokakii bahangwě banyu na banyangwě banyu na belombo bičhěpi kabojana ekae o tândâkiděndi Upangii bwam. COL. 3 : 20.

78. Baibil e vâkâ lěna bana ba hadivakidě bahangwě na banyangwě na ?

Jâki na a hadivakidě hangwě naba nya-ngwě. DEUT. 27 : 16.

79. Hekakidě tepě batodu ?

Těmě o boho bwa ba myolo na nyuwe na nâvě o ka hekakidě boho bwa utodu. LEV. 19 : 32.

80. Bahangwě na banyangwě ba bana ba senjake bâ na ba hake bobě, ipě ba yokwakidě bâ ?

Tumbwanaka mwa o njea ju e lukakě o vala vâkâna a vëngěmekě omě o mwa ka diě utodu. PROV. 22 : 6.

81. Anyambě a sombiaki bahangwě na banyangwě ba bana na ba bomake bâ oningě ba haka bobe?

Bomaka mwan' âvě ipitě i ngitewě, na ilina jâvě i kobake opěla iya jaju. PROV. 19:18.

82. Anyambě a vâki lěna Eli na o mwa ha kandakidě bana baju?

Mbi mâ languango na mbi ka yěkidi ndabo aju egombe yěhěpi opěla bobe bwaju bo di yowěngo; kabojana bana baju ba bevěngo nyolo jabu na mâ a' kandidě bâ. 1 SAM. 3:13.

83. O kandakudwi na o weanake?

O weake moto. EX. 20:13.

84. Baibil a vâkâ lěna moto a binakě mwana nyangwě?

A binakě mwana nyangwě wěhěpi a ndi nweani. 1 JOHN 3:15.

85. Diaka na ngambi ulema?

Joba i' kweakie na malingwa mâvě. EPH. 4:26.

86. Ho timbake bobe?

O vâke na mbi ka ha tepě mâ pani ka mwa di mba hango. PROV. 24:29.

87. Baibil e kandaki ndaga ja sěkě?

Ilango ibe i' pumake udumbu mwâvě. EPH. 4:29.

88. Uhungini mwahu a vâkâ lëna ba bebumulema këngëngë na?

Ibâtâ na ba bebumulema këngëngë, kabojana ba ka yënëndi Anyambë. **MATT. 5 : 8.**

89. E te hohonganëngö na o nângâkâ elombo e ha bë eävë?

O ibake. **EX. 20 : 15.**

90. Ipehua na biějâ be ha bë hohonganëngo be kandakudwëndi?

Udodo mwa bojowa u manya o Anyambë ajadi. **PROV. 11 : 1.**

91. Iyabana k' iyabana wëhëpi a kandakudwëndi?

Moto a balake na mwa yabake mwana nyangwë elomba ka 'lombo. **1 THESS. 4 : 6.**

92. E bobe na nâvë o diaka o vëe inwana ja hohonganëngo?

Bato babe ba nângâki njëmbi ndi ba timbakë. **PSA. 37 : 21.**

93. Bojowa ka bojowa wëhëpi bo kandakudwëndi?

Langwanakiani pâkwëpâkwë. **EPH. 4 : 25.**

94. Anyambë a yënëkëlë mejojowa na?

Belëbu be jowakë be manya o Jehova ajadi. **PROV. 12 : 22.**

95. Mejojowa ba ka hawë lëna?

Mejojowa miëhëpi ba ka pahii ngabo abu o etima e yodakë na vea. **REV. 21 : 8.**

96. E bobe na o velaka upako?

O yalakë upako mwa bojowa. **EX. 23 : 1.**

97. E bobe na o hamanakidě upako mwa bojowa?

O kěķě o kěķě o betaka na nâvě o hubaka
ona ubapi mwa malango o bato bâvě bajadi.
LEV. 19 : 16.

98. O kandakudwi na o tânginake?

O tânginake. ROM. 13 : 9.

99. Itângina a bobe o Anyambě ajadi?

Itângina i jadi ikalia j' ngano. COL. 3 : 5.

100. Baibil e vâkâ lěna opěla itândâ ja hika?

Itândâ ja hika ndi tina ya bobe bwěhěpi.
1 TIM. 6 : 10.

101. Moto w' itângina a ka hwěmiěte ulema?

A tândâķě hika etano a hwěmie na hika
etano, tombe a tândâķě bwingě o hwěmie na
bwinge. ECC. 5 : 10.

102. Ho diake hwěmiěngo n' itingidi viahu vi didi?

Mbi yokuwango idia ja hwěmiěngo n' iti-
ngidi viamě vi jadi viěhěpi. PHIL. 4 : 11.

103. E bobe na ho vilinganakě belombo bia he?

O tândâķe he, tombe na belombo be didi
omě. 1 JOHN 2 : 15.

104. Iha ja bobe na belombo behâlě a te bobe pani tě
ka belombo beněně?

A ka tatě belekanako biěhěpi na mwa kâbâ
na yâkâ a kobango běhěpi. JAS. 2 : 10.

105. Na o dia na dina iam na o dia na hika eitě o ka dia lěnde?

Dina iam a pânâkwě wa na hika eitě.
PROV. 22 : 1.

106. Ipahia ja hika eitě a na mahihi?

Mbi vâki n' inyěni pâkwěpâkwě e ka dii bokolo na moto a di kenango a ngakia o 'hiki ya hěvěn. MATT. 19 : 23.

107. O na elombo epâkwě e dipe iwea wa na ilina?

E lěnde ya moto e ka kově oningě a pahia he yěhěpi na mwa nyangě ilina jaju mětě? E lěnde ya moto e ka věyě o mahana ma ilina jaju. MARK 8 : 36, 37.

108. O sombiakwe na diaka na kěngâ na bova?

O behalaciděni iha ja bwam n' ikaba, kabojana miambotě mia jângâ tědině me tândâkiděndi Anyambě bwam. HEB. 13 : 16.

109. Ho hakelě banja bwam?

Pani ka hwě ho di na egombe ho hake bato běhěpi bwam, wawa ndi ba ndabo ikamidě. GAL. 6 : 10.

110. Mekuge ba te ba nyěvěkě mambo, na bâ ba diaka tepě na bova?

Oningě o diingě o boho boho ulema mwa bâbângo u věhělěkudwěndi hohonganěngo na nyanga ya moto e janidi, hanga hohonganěngo na eaju e ha běně. 2 COR. 8 : 12.

111. O ka ha lëna oningě bato tãvě lilimiděngo iha ja bobe ?

Tândâkâni baloni banyu, vambakia ba hâkâkě inyěni ibâtâ, hakani ba binak' inyěni bwam, n' inyěni o ka kalakiani opělě ya ba ngongolakě inyěni na ba haka inyěni evita. **MATT. 5 : 44.**

112. E lëndē ka vitě ipuhwa ja nditi o he tēkaně ?

Eyânga na savulaka ba ka kwi na bonyamo. **PROV. 23 : 21.**

113. Beyânga ba ka ha lëna o 'hiki e vakě ?

Na miibi na batângini na beyânga na bakilani na bapatwani ba jige ehiki ya Anyambě. **1 COR. 6 : 10.**

114. Pâkidě nyolo âvě iyějudwě oningě na beně ndi be ka vitě ipeya o 'hiki tēkae na o e vakě ?

O hilake ivě o jâ i di vei, o jâ i vĕkě ehini aju imâgi, o jâ i ninganakě jâ mětě hohonganěngo ; i ka komandi o madikanido ona mba-mba, na jâ i ka lovandi ona pe. **PROV. 23:31, 32.**

115. Wa bâbe idika j' imâtâ ja maku oningě ibenganě jâvě i pangaka bato bapâkwě ba peyaka ?

E bwam na o diaka o je mehoni na o mâte ivě naba elombo ka 'lombo ya mwana nya-ngwě e vungulanakě tombe eaju e kâbânakě naba e vâhâmâkidě mâ. **ROM. 14 : 21.**

116. E te lukango na o kĕkĕ iboko vi' iyĕjudwĕ?

Bambwaka viâ, o tombake na via piĕlĕ,
ulwakia viâ mbuhwa, wa tomba. PROV. 4:15.

117. O ka ha lĕna iduma ja iyĕjĕniĕ ja dĕvil?

Vamakĕni nguba ya Anyambĕ yĕhĕpi ovanĕ
ndo inyĕni o ka yâlĕ itĕnidĕ na mekândâ mia
dĕvil. EPH. 6:11.

118. Kraist a vâkâ lĕna balati ba monga na?

Ibâtâ na balati ba monga, kabojana ba ka
tubwi na bana ba Anyambĕ. MATT. 5:9.

119. Pikilakia kabo nyolo âvĕ mĕtĕ? Kraist a pikilakii
kabo nyolo aju mĕtĕ?

Pĕlĕ Kraist a' tândâkidĕ nyolo aju mĕtĕ.
ROM. 15:3.

120. E hohonganĕngo na o diaka o hae ehavu?

Ilina i ha haka i ka yoki nja. PROV. 19:15.

121. Wa lukaka o bala malingwa mâvĕ?

A di bodilo n' ilinguwa a bwam wa na wa
ngudi, na a pangakiĕ ilina jaju a wa na a nâ-
ngâkĕ mboka. PROV. 16:32.

122. Diaka na kĕngâ n' ulunda?

Diakani n' ulunda. 1 PETER 3:8.

123. E hohonganĕngo na o yavwanaka moto na mbimba
naba makĕkâ?

Iyavwana ibâbu i timbaki malingwa. PROV.
15:1.

124. E hohanganěngo na o yabanaka?

Moto a kândâkě moto a bakakě na ju a takiděndi elâba o beko biaju. PROV. 29 : 5.

125. Njea ya bapuli e bobâbu?

Njea ya bapuli e nd' ekolo. PROV. 13 : 15.

126. Njea ya baiam e lěna?

Njea jaju i njea j' ulunda, njea jaju jěhěpi i njea ja jonga. PROV. 3 : 17.

127. Bato babe ba yěněkěte mbia?

Jehova mâ na, Jonga i bě o bato babe bajadi. ISA. 48 : 22.

128. O ka wandi?

E kenjwěngo bato njo pâkâ na ba ka wandi, ndo iwedo kělěbě vâkâna yěkě. HEB. 9 : 27.

129. Iwedo i pâkilě o he na?

Bobe bo pâkindi o he na moto umbâkâ, na iwedo na bobe. ROM. 5 : 12.

130. Baibil e vâkâ lěna Krisân iwedo na?

Ibâtâ na bawewe ba wakě n' Upangii. REV. 14 : 13.

131. Krisâni ba ka balandi iwedo?

Iwedo i miudwěndi ibala. 1 COR. 15 : 54.

132. Nja vĕkě ibala?

Ilangwě i diaki na Anyambě a vĕkě hwě

ibala opěla Upangii mwahu Jisus Kraist.
1 COR. 15 : 57.

133. Ba ka timbipě o 'měnâ?

Iwěla i vakandi ja ba didi o malonga bě-
hěpi i ka yokě joi jaju na bâ ba puma. JOHN
5 : 28, 29.

134. Nyolo e ka pumbudwendi?

Nyolo tě e wakě 'kaně e ka vaměndi e ha
waka. 1 COR. 15 : 53.

135. O ka pand' o yěkě ya Anyambě ka yěkudwě?

Mbi yěněki bawewe bahâlě na baněně tě-
mětěmě o boho bwa Anyambě, na bejanga-
nangobo bumudwěngo, na ejanganangobo
epâkwě bumuděngo e jadi ejanganangobo ya
'měnâ; ka bawewe ba yěkudwě o belombo be
diaki lěndwěngo o bejanganangobo tě, hoho-
nganěngo na behadi biabu. REV. 20 : 12.

136. Jisus a ka vâ lěna ba tândâkě mâ o buhwa bwa
yěkě na?

Ba ibâtâ ja Paia, vakani jigakani ehiki e
kenjakudwě inyěni ovia o jali ja he. MATT.
25 : 34.

137. Jisus a ka vâ lěna babe na o buhwa bwa yěkě?

Věngěměkěni umba mbi jadi inyěni ba di
hakwěngo, o vea via egombe yěhěpi vi kenja-
kudwě děvil na injěli jaju. MATT. 25 : 41.

138. Kraist a kenjango ba tândâkě mâ iboko?

Mba li ka kenjě inyěni iboko. JOHN 14:2.

139. Ba ka lě ovoně ba ka yěnindi utambo egombe yěhěpi?

O pwanja 'vě o na ti ya mbia, o enâ 'vě eyomi o na upeyo mwa egombe yehěpi. PSA. 16:11.

140. Badii ba hěvěn ba yěněpě betunia?

Anyambě a ka titwi manyângâdiba měhěpi o miha mabu; omě wa diepě n' iwedo na ngěbě tombe na mbembe; na mehio mia diepě omě. REV. 21:4.

141. Ipâ ja hěvěn i nd'elombo ebâbu?

Haka na ngudi ingia ja jâmbě ihâlě, kabojana mbi vâki n' inyěni na baitě ba ka vahand' o ngia omě ndi ba yâlě. LU. 13:24.

142. Bato běhěpi ba tândâkândi mbia ya hěvěn na bâ ba vahaka yâ?

Dihâ i bě yěněngo, na ditâ i bě yokango, na belombo bia Anyambě be di kenjango ba tândâkě ma be ngiango o 'bumulema ya moto, ndi Anyambě a levidi hwě bâ na Ilina jaju. 1 COR. 2:9, 10.

143. Ebano âvě yěhěpi o Anyambě na bato ba didi lěnde?

Tândâkâ Jehova Anyambě âvě na ebumulema 'vě yěhěpi n' ilina jâvě jěhěpi n' ulema

mwâvě mwěhěpi, na nâvě o ka tândâkâ moto a bakakě na nâvě panika nyolo âvě mětě.

MATT. 22 : 37, 39.

144. O ka levidě lěna o tândâkândi Anyambě na?

Oningě na o tândâkândi mbani, tataki belekanako biamě. JOHN 14 : 15.

145. O lukakalě o ha bato bapâkwě na?

Pani k' inyěni o vahakě bato ba hak' inyěni haka tepi bwi nonaně. LU. 6 : 31.

146. E lěnde ya Anyambě e nwaki âvě na haka, âvě o di nděmbě okava?

Wa ndakie mba ovia o 'gombe tēkae na, Paiau âvě ndi Utumbwani mwa nděmbě amě. JER. 3 : 4.

147. Anyambě a ka vaha lěnde âvě ojadi oningě wa nângâ mâ na a diake Utumbwani mwâvě?

Jehova a vahakalě âvě ojadi nde, kabo iha ja mahua n' itândâ ja ngěbě n' itamua hubiangona Anyambě âvě? MICAH 6 : 8.

148. Idia ja Krisân ya pâkwěpâkwě i lěnde?

Ho yokakeni ihuku ja upako mwěhěpi: Bangaka Anyambě, tataka belekanako biaju, kabojano ya moto yěhěpi nd' ekae. Kabojana Anyambě a ka pāděndi ehavu yěhěpi o yěkě na elombo y' ikutakuta yěhěpi, tombe e didi bwam na tombe e didi bobē. ECC. 12 : 13, 14.



JOMU JA BELEKANAKO.

I. O diake na Anyambě epâkwě kabo umba.

II. O hake ugano mwa bopakaka, tombe ehini ya elombo e jadi o hěvěn oba, tombe o he ibomako, tombe e jadi o miba o ibomako ja he. O balamake nyolo âvě o miâ mejadi, o dilake miâ, kabojana umba Jehova Anyambě âvě mbi ndi Anyambě y' ivuva, e pâkidě bobē bwa bahangwě o bana bajadi na la mbamba ilalo n' inai ba binaka mba; e levakidě ngěbě o tâjen i tândâkě mba ijadi, na bâ ba tataka belekanako biamě.

III. O tubake dina ja Jehova Anyambě

âvě o naně ; kabojana Jehova a yěne a tubakě dina jaju o naně na a bě kobango.

IV. Yongakidě buhwa bw' iyâjâ itata ja bwâ hole. Janjaka hwi utoba na nâvě o ka haka behavu biâvě biěhěpi. Ndi buhwa bwa hěmbwědi bo ndi iyâjâ ja Jehova Anyambě âvě: o hake bwâ ehavu eâvě, naba mwan' âvě wa momo naba mwan' âvě wa mwajo, uhaii mwâvě mwa momo naba uhaii mwâvě mwa momo, naba bembe biâvě, naba mwěngi u jadi utema mwa mambě mâvě ma mboka. Kabojana Jehova a velakindi oba na he na manga na belombo be jadi omě biěhěpi o hwi utoba, ka mwa yâjâ o buhwa bwa hěmbwědi: ovaně ndo Jehova a vambakiedi buhwa bw' iyâjâ ibâtâ ka mwa nyěvidě bwâ.

V. Hekakidě hângwě na nyângwě ovaně ndo hwi jâvě i ka yavě o ehiki ya Jehova Anyambě âvě e věki âvě.

VI. O weake moto.

VII. O hake ihonde.

VIII. O ibake.

IX. O velakie a bakakě na nâvě elombo.

X. O tânginake ndabo a ngani ; o tânginake mwada ngani, naba uhaii mwaju mwa

momo naba uhaii mwaju mwa mwajo, naba nyati aju, naba as aju, naba elombo ka 'lombo e jadi eaju.

IKALIA JA UPANGII.

Hangw' ahu a jad' o hěvěn, dina jāvě i diake hole. Ipangia jāvě i vake. Upango mwâvě u hamake o he, ka mu jad' oba. Vě-kě hwě o buhwa těkabo beja bia buhwa bohuhu. Na nâvě o ka yakidě hwě pani ka hwě ho yakidě ba hakě hwě bobě. O valakidě hwě iyějudwě, ndi věngěkidě hwě o bobě. Kabojana ipangia, na ngudi, n' ive-nda, be ndi biâvě egombe yěhěpi. Eměn.

VIEMBO 1.

1. Mbi tândâkândi Jisus Kraist,
Mbwe amě eam,
A tândâki mba ovio,
A tataki mba bwam.
2. Mbi tândâkândi Jisus Kraist,
A diakind' o hěvĕn,
Ovaně a t' ovia he,
Ka ha bato baju bwam.
3. Mbi tândâkândi Jisus Kraist,
A vakiend' o he ;
Na ka ha bato baju bwam
Ka mwa a wa o krâs.
4. Mbi tândâkândi Jisus Kraist,
Uhungini mwamě,
Oningě mba kamidě mâ
A ka nângi mb' o hěvĕn.
5. Mbi tândâkândi Jisus Kraist,
Mbi ka lati naju
O mwa kavia ka late
Bato baju o he.

6. Mbi tândâkândi Jisus Kraist,
 A mwana Anyambe
 A ka hungini nyol' amě
 O bobé na o hěl.

VIEMBO 2.

1. O ndi na 'hiki eam
 O baiam ba tumbwakide,
 Ehiki ya jonga n' upeo,
 Na ibenda ja hěvěn.
 Hw' aland' ovone ;
 Ho ka bati koroa j' ibalana
 O Ehiki eam oba.
2. O ndi na 'hiki eam,
 O ngěbe ha pâkâ,
 Ehiki e ha yakwě mbembe
 O hěvěn a bendakwě
 Hw' aland' ovoně.
 Ho ka bătâ koroa j' ibalana
 O Ehiki eam oba.
3. O ndi na 'hiki eam,
 Ewakě ya yěnwě ;
 Ivititi ja ngi omě,
 E ndi na bwe n' ipanya.
 Ho ka pândi,
 Ho ka bătâ koroa j' ibalana
 O Ehiki eam oba.

4. O ndi na 'hiki eam,
 Ya itândě na hwě.
 Ho ka diand' ovoni bwam
 Na dia Anyambě oba.
 Ho ka pândi
 Ho ka bătâ koroa j' ibalana
 O Ehiki eam oba.

VIEMBO 3.

1. Anyambě o nd' ipitě jamě
 Ja 'gombe yěhěpi,
 Enâ 'vě e betidi mba,
 Mbi bě pě n' ipitě.
2. O ka tumbwanaka beko,
 O nginga ya 'mênâ,
 O ka pâdi mba ka dia
 O pwanja 'vě tepě.
3. Mbi jadi oba, n' Anyambě
 A die, mba peya,
 Mbi vahakandi kab' âvě,
 Umbi jadi o he.
4. Oningě 'mênâ ya maia,
 N' ulema mwa kâmbâ,
 Anyambě nd' ilalé jamě,
 Na ngudi ya baiam.

5. Bato ba dikakě ávé,
Ba wakandi mětě,
Megano miá yongě pě bâ,
O bâ ba ka yamě.
6. Ibengia ja Anyambě,
I ka tândidi mba,
Emi amě e ka hamaně,
Kabo chekw' ávé.

VIEMBO 4.

1. Bato babe hilakěni
Mwana wa Anyambě,
A tukakě bobe bwahu,
Na makia maju.
2. A vakii mětě oba,
Ka mwa huba o he ;
A vangwaki hwě mâ mětě :
Ka hilaki mâni.
3. A vakindi ka yongě hwě,
Mâ mětě o naně,
Na 'hekw' aju mětě 'něně :
Ka hilaki mâni.
4. Bato babe ba kěkěni,
Jisus a bandi bâ ;
Vaka, vakani pâni we,
Ka hilaki mâni.

5. Ba timbakidi, ba vaki
 O Jisus ajadi ;
 Umwakani, kékěni we,
 Ka hilaki mâni.
6. Ho ndakudwěndini mětě,
 Na 'Nyambě ya oba,
 Ka dia na bato baju :
 Ka hilaki mâni.

VIEMBO 5.

1. Ebumulem' eam
 E tândâkě Jisus,
 Yějěkě ngud' âvě,
 Kenakě kuma 'ju :
 Langwakia oba na he,
 Ka mâ a tândâkid' âvě.
2. Ibenda j' Anyambě,
 N' itând' o pěl' âvě,
 Ndi be pangaki mâ,
 A mēměki iha
 Ja 'havu di boněně wa,
 Na nyang' ahu e ka yowě.
3. A věngěkiděndi
 Koroa 'ju eam,
 Na kěmbâ aju tepě,
 Ka mwa huba o he.

A yaka-a tâkâ makia,
A wakindi ka yongě hwě.

4. A pumbwakind' o he,
Mboka ya bawewe,
A balindi Setan,
N' ivenda iněně,
Ubali a betind' oba,
Ka pangia o eka 'ju.

5. Jisus hwa timbě âvě
Inângânâ jahu,
Nandi ho věnd' âvě
Ebumulem' ahu ;
Ho bě na 'lombo epâkwě,
Wa vahaka pě epâkwě.

VIEMBO 6.

1. Umwaka ilina jamě,
Bendak' Uvangui mwâvě,
A uwakand' âvě viembo ;
Itândě jaju nd' o naně.
2. O mwa yěněki mba kwango,
A ngite a tândâkě mba,
A hunginaki mb' inyanga ;
Itândě jaju nd' o kena.
3. Tombekete ndoba itě,
Tombekete he na hěl ta,
A tumbwanakate mba bwam ;
Itândě jaju nd' o yâdâ.

4. A tēmēngo baka n' umba,
Oningě njuke ya lata
Pivi, ka 'vindi y' ivitit',
Itândě jaju nd' o nyěvě.
5. Ngud' amě e ka segandi
Piělě, vākâna mbi wendi,
Ndi bēngě mbi tumbwakidě
Itândě jaju iwedo.
6. Bēngě mbi betakě oba,
O mwehe u ha bě n' ihuk',
Mbi ka tumbwiděndi na mbya,
Itândě jaju tepě oba.

VIEMBO 7.

1. Bato babe vakani we,
Mebědi na mekuge,
Bâ bēhěpi, ba vakete,
Jisus a vengakandi ;
A na ngudi,
O bomake pi penda.
2. Ba nyamakě, vakani we,
Vakani, iyě, iyě,
Hekakiděni Anyambě,
A hunginakate hwě,
O naně pa :
Ka, kwakěni o-naně.

3. Ulema ú himbakidě,
 Vakateni nonaně,
 Kraist a vahakandi nyěni,
 Vaki pâni, okava :
 Kraist a yongě,
 Jisus a de ivenga.
4. Ba di na maumba ba vake,
 Wa yâlě pě o via,
 Oningé wa vengiděni,
 Na ta nyěvě nyěvěngo,
 Hanga baiam,
 Babe ndi ba ndakudwě.
5. Hilakěteni a duwi
 Nyěni, n' inyi wa yoki
 Ka mwa yakidi o ele,
 Na, e hânjâbiendi,
 Mbi maděndi,
 Ekae e běni twětwwě?
6. Jisus Kraist a betind' oba,
 Ka hâhâlidě Hangwě,
 O pěl' ahu ya bēhēpi ;
 Pitakidě kabo mâ :
 Jisus dipâ,
 Nd' a ka haě inyěni bwam.

VIEMBO 8.

1. Wahu nd' âvě Jeruselēm,
Mbi ka pând' ovoně,
O 'havu amě e ka maiě,
Ivenda n' utambo.
2. E lě nja 'gombiě eamě
Ka yěně mehěngě
Miâvě, me di ngěningěni,
Na hik' e yodakě?
3. E lě nja 'gombiě eamě
Ka betě ovoně,
Ka lata na ba validi,
N' Uhungini mwamě?
4. Ovoně o kebakěndi
Iděni yěhěpi ;
Bobe bwa pâe pě omě,
Ka ha hwě pahaka.
5. E lě nd' eamě e mbakě
O banga iwedo,
Mbi di na wahu Kenani
Eamu o boho.
6. Apâstěli na basâki,
Ba valind' ovoně,
Piělě, vâkâna Krisâni,
N' umba ba valindi.

VIEMBO 9.

1. Yokaka joi j' itândě,
I vakandi ukodi ;
I pĕhĕkĕndi malalĕ,
I ninganakĕndi he.
E maiĕndi,
Yokakani Uyongi.

2. E maiĕndi, ndaga eam,
E pangakĕ mbya 'nĕnĕ,
Ibâtâ ja Uhungini
I vakiandi oba.
E maiĕndi,
Baïam yongakidĕni.

3. Mâ nda' hânjâbâkidĕ pa,
Ndembo ya sale javyo,
N' iyohana ja Anyambĕ
Hĕl yâ bangidĕ pĕ hwĕ
E maiĕndi,
Baïam yĕnĕkĕni mbya.

4. Benjĕl bonwaka tepĕni
Ngâmbi ka yalĕ njamba ;
Bĕhĕpi o he na oba,
‡ Bendakĕn' Imanyuĕl ;
Bendakĕni,
Ivenda n' a wakidi.

VIEMBO 10.

1. Hilakēni ka mwa vakē,
 Diango o eka 'ju,
 Nandi babe yokakani,
 Ka mâ'a ka vâě, na,
 O wendini
 O egombe yēhēpi?

2. Yokakani mbemb' e ka ywě,
 Na mahihi maněně,
 E ka ywě na ngudi mětě,
 Eahu e ha yete:
 Mbembe 'něně,
 Eahu e ha yēni.

3. A ndi diango 'kavaně,
 Na ndembo ja itândě,
 Te mbi vahaki mâ mběmbě,
 O mâ a vahaki mba.
 'Gombe 'amu,
 Umba mbi diakidi.

4. Yokakani joi jaju
 I ka pumbwaniděndi,
 Nandi ho ka ha lě pi na,
 Ibeka i ka kalě?
 Hwa hae pě
 Elombo ka elombo.

VIEMBO 11.

1. O na tongo e jadi ti
 Na makia ma Kraist,
 Na babe ba tukwě omě,
 Ibeva jabu pa.
2. O mwibi u wakid' o krâs,
 A peaki na yâ ;
 Tombe mbi di bobbe ka mâ,
 Mbi ka tukand' omě.
3. Uyongi makia mâvě
 Ma nyangě ngud' aju,
 Kabo tyâty' e di vangwango,
 Ya yonga yěhěpi.
4. Umba mbi pitaki tongo
 Ya makia mâvě,
 Mbi tumbwakiděnd' iyongě,
 Nala umbi ka wě.
5. Vâkâna mbi ka tumbwidi
 Viembo viam wa,
 O emi tě ya bob' ekae,
 E nangiend' o he.

VIEMBO 12.

1. O vengakiděpě, mot' ube, vakate,
 O miba ma 'měnâ ma vovolakandi,
 Uyong' u nd' okava, a vahaka ivě,
 Ndi a vĕkěnd' âvě iyonga o naně.

2. O vengakiděpě, o bě o pějěkě
 Itândě na ngěbě ja 'Nyambě eâvé?
 Tongo aju ndi bwe, o bě o lěvěkě
 O tuka n' itanwě o makia maju?
3. O vengakiděpě; mot' nbe, o ngěbě
 E ngite e ndakia âvé o buhwa ;
 Igende ja yokwě, i ka tombi piělě ;
 Na joi ja yokwě o dâ ya malonga.
4. O vengakiděpě, Ilina ja 'hekwě,
 Ja dumwě njo itě i ka senjand' âvé,
 Ka madě ekëndâ ya 'mênâ iguga,
 Ka nyângâ o bulu bwa 'gombe yěhěpi.
5. O vengakiděpě, piělě vâkâna
 Oba e luindi, ná he ya vëngëmě,
 Bawewe běhěpi ba ka li o yěkě,
 Nja ngudě mot' ube e ka hawě âvé?

VIEMBO 13.

1. Nja ka du' iyâjâ ?
 Iyâjâ j ilina,
 I běpě ihuku ja he,
 Tombe na la manga.
- ITIMBIA. Iyâjâ i jad' o hěvën,
 Iyâjâ i jad' o hěvën,
 Oba e di n' utambo pa,
 Iyâjâ i jad' o hěvën.

2. He ya vĕe hwĕ mbya
Ahu e yombwakĕ,
Emĕnâ ya maia o he,
Tombete iwedo.
3. He e na ngĕbĕ ti,
Ndo' na 'mĕnâ oba,
E ha yejwĕ na mepuma ;
'Mĕnâ tĕ nd' itândĕ.
4. O ndi na iwedo,
Ja we n' iveguma,
Mahihi ma n' iwedo tĕ
Ma 'gombo yĕhĕpi.
5. Anyambĕ ya 'hekwĕ,
Na ya pâkwĕpâkwĕ,
Yokwakidĕ hwĕ bĕhĕpi,
O banga 'wedo tĕ.
6. O banga hwa dumwĕ
O âvĕ o jadi,
Vâkâna hwĕ ho nyangindi
O 'gombe yĕhĕpi.

VIEMBO 14.

1. Wa la lâve utamuwi,
Lengango he ya ngĕbĕ ;
Wa wĕ na nd' e ti na mangâ,
Evemba âvĕ ya maie ?

ITIMBIA. Mba land' o ipangia,
O ka lati n' umb' ivenda,
Haleluya, bendakēni.

2. O tubaki mba mwēngi bwam,
Umba dipâ o njea,
Ndi elombo ya hae mba,
Mbi n' Utumbwani uyam.

3. Wa yēne 'Tumbwani mwamě,
Jisus a tataki mba,
A ka hani mba o njuke,
O egombe yēhēpi.

4. Viho vi' 'wedo n'ivova
Ivolu, viâ bangidě ;
Iwedo i ka hi mba bwam,
Jisus a n' umba omě.

VIEMBO 15.

1. Anyambě ho tândākândi
Iyâjâ t' ijâvē ja he,
Nd' o n' iyâjâ yâjwě oba,
Ja malina i vahakě.

2. Ho ka diand' o 'hiki âvē
Eamu, o njuke ya he
E ka mēndě e pâyepě,
Ka hâbâ na lembo lahu.

3. Baloni ba numbake hwě,
Ba viepě ka lona hwě,
Inaka ja pāye omě,
Kabo iyâjâ iyamu.
4. Buhwa ngâvě bo yombwakwě,
Yalakě hwě iya o he ;
Ho dike njea tēkaně,
Hwa yâjâ Anyambě a didi.

VIEMBO 16.

1. Kěkěni o he yěhěpi,
O ka pakwakani bato
Ba emi yěhěpi, sango
T' eam y' iyonga ekaně.
2. A ka ditě dina jamě,
A ka yongi n' iyongidě ;
Ndi a ha kamakidě mba
A ka wandi 'gomb' yěhěpi.
3. O ka yokwakidi bâni,
O tata belekanako
Ibiamě be jad' inyěni
Languwango biěhěpi.
4. Mbi n' inyěn' egomb' yěhěpi,
Kwanga nal' ihuku ja he,
Kabojana mbi na ngudi
Ya he na oba yěhěpi.

VIEMBO 17.

1. Tumbwakidē viembo
Via Mwan' udâmbē Kraist,
Emi yēhēpi umwaka,
Ka bendē Uyongi.

ITIMBIA. Ngēbē e bē 'vonē,
Ngēbē e bē 'vonē,
O hēvén e di n' itândē pa,
Ngēbē e bē 'vonē.

2. Tumbwakid' iwedo,
N' ipumbua jaju,
N' ihâhâlidē opēla
Ba di vanguēngo.
3. Tumbwakidēni bwam,
O njea 'nyu ya hēvén,
Peakani hwi jēhēpi,
Na Jisus Upolo.
4. Ho ka yoki piélé,
Na, Bana vakani.
Piélé, vâkân' a ndii hwē
Bangi baju wabu.

VIEMBO 18.

1. Buhwa bwa madikanido
Bo ka mamanwëndini,
Ibeka i ka kalandi
Wa na tâjén ya ngadi.

Nja ka těmě?
Bato babe ba těme.

2. Uyěkidi u ka yěnwě,
U di bātāngo kěmbâ ;
Vākāna ba vahaki mâ,
Ba ka vāndi na mâ, na,
Pai' eamu,
Vandaka hwé o buhwa.
3. Monda mwaju nd' u ka mudé
Ba jad' o he na manga,
O he yěhěpi ka njengě,
Ba ka vahi mapěpu.
Inyi babě,
Nandi o ka ha li na ?
4. O ngambi e ka hapuwě,
O ka likimandini ;
Inyěni o ka yokě, na,
Babe, kěkěni o vea,
Na Setani,
Na enjěl jaju ibe.
5. Ndi tango e tândâki mâ,
Na bâ ba dilakě mâ,
Yâ nd' eaju e ka ndii,
Na, Okani, ivenda
Jamě mětě
Ja egombe yěhěpi.

VIEMBO 19.

1. Bato babe ho mavii
Ka ndia nyën' o buhwa,
Ka ja isango ja sango.
Wa vieni? O kani,
Ka dieni ;
Jisus nda' ndakii nyën'.
2. Vakani, o kani pâni,
Beja be di kokango,
Oningě wa puhwanani,
O ka tubana li nja ?
Inyi babe,
Nd' o ndakudwěni 'sango.
3. Vakani, o kani pâni,
O lingaki, betaka,
Vitakěni Uhungini ;
Mâ ndi u ka haně hwě,
U t' umbâkâ,
Bato babe kěkěni.
4. O kia tě ya Ilina,
I kalaki na bâkâ
Ba yalakě 'pikilia,
Ndi o pumaki jani ?
Bato babe,
O ka dumandi jâni ?

5. Kweakani nal' ukodi,
 O lingaken' utove,
 Dikaki Sâdâm tēkaně
 O timbakeni ibei.
 O timbake,
 Ka bengeni utove.

VIEMBO 20.

1. O inyěni o di nděmbě,
 Yongakid' Uveli mwanyu,
 'Gombe e vuvakiandi,
 Ya mbya anyu e ka maiě.
2. Bato babe ba kěkěndi
 Na maumba maněně mětě,
 Ba nyângâkândi iwedo,
 N' ihâkwě o miolo miabu.
3. Mahě ma timbaki mahě,
 Ilina i betakandi,
 Hanga ka dia o hěvěn,
 Ndi kabo ka kwa o vea.
4. Mbi bangaki dina jâvě,
 Yokwakidě mba mbi yowě.
 Iwedo i ka nângě mba,
 Věkě mb' ilika j' itândě.

VIEMBO 21.

1. O dina jâvě, Anyambě,
Ho longiend' âvě ndabo ;
Kenjakě ndabo âvě hole,
Wa tata yâ na mahihi.
2. O bato bâvě, na babe,
Ba ka kaliě okava,
Yokakia ndaga jabu,
Iyakidě mabe mabu.
3. Yokakia bahaii bâvě,
O bá ba pakwakě 'sango ;
Badaka ibâtâ jâvě
O ndaga i pakwakudwě.
4. O moi ma bana bahu,
Ma tumbwakidě hosana,
Oba na he ba latake
Ka betě viembo vi' 'bendě.

VIEMBO 22.

1. Ilina pepwaka,
Baloni ba tewe,
Ba vahakand' o věngidě
Tepě âvě oba.
2. Pepwaka, kalakia,
O dikak' eduka,
Yanaka buhwa bwěběpi,
Na ngudi y' Anyambě.

3. O tubak' ibala,
 O diake dia.
 Ehavu âvé ya madwé,
 Kabo koroa pa.
4. Haka nal' iwedo,
 I ka pädënd' âvé
 Anyambě ajadi mětě,
 O mboka 'ju eam.

VIEMBO 23.

1. Sâsâ yokaka mba ngěbě,
 Anyambě o pělě hengâ 'vé,
 Bulwakid' ipulě jamě,
 O ehekwě âvé 'něně.
2. Tukaka ibevě jamě,
 Tanakě mba 'via bobě,
 Kabojana mbi mēmindi
 Ipulě jamě jěhěpi.
3. Bobe bwamě bo nd' o boho
 Bwame egombe yěhěpi,
 Mbi beviendi kab' âvé,
 Na bobě o mihâ mâvé.
4. Ovaně o ka huandi,
 O âvé ka kalě na hwě,
 Wa die tepě na njěngi,
 O âvé ka yěkidě hwě.

VIEMBO 24.

1. Bato babe vakani,
 Kraist mâ na vakani we,
 O vengakidi pëni,
 Njea 'nyu ya bëndi bwe.
 Hakani ekëndâ anyu,
 Pâni hanga ovio,
 Nala hëvën, n' ivenda
 Inënë mëtë jaju.

2. Ba ha kamakidé mâ,
 Ba pâyepë ovonë,
 Ba hâbe na enjéli,
 Na bato baiam oba :
 Ba yëni tepë Jisus,
 Na Anyambë mâ mëtë ;
 Nja ka tândë o pëhé
 Na Kraist mbwei aju eam.

3. Bandamakidé sâsâ,
 Banga o pâye omë,
 Banga wa la o hëli,
 O dëvëli ajadi
 Na bato babe tepë.
 Maguga ma na nâvë,
 Oningë wa la omë,
 Hanga ma buhwa bâkâ.

VIEMBO 25.

1. Bábâkâ emi amě
Mbya t' eněně 'kaně,
Na mbi ka tubaka âvě,
Âvě o nd' uwamě.
2. Bábâkâ ilina
Jamě ehew' âvě ;
Bangi ba vahe miba wa,
O 'hiki ya 'vělě. .
3. Mbi salinakandi
Iboko tyâtyi âvě,
Ka yěně ivenda jâvě,
Ka yoka 'hekw' âvě.
4. Oningě itândě
Javě i die n' umba,
Eměná amě e ndi naně,
Na mbya tepě e bě.
5. Āvě o nd' uwamě,
Ilina jamě, i
Věvěkěnd' o âvě jadi ;
Mbi pitiděnd' âvě.
6. Mbi tatakudwěndi
Na ngud' âvě mětě,
Mbi vitaki pě Hangw' amě,
O matambi maju.

VIEMBO 26.

1. Mbi kahakudwě n' ibevě,
Mbi jakudwěndi na bobě,
Mbi viendi a kwakidi,
A bevidi hwě bēhēpi.
2. O hwě ho jakwě mekěkě,
Bobe bo lāngind' iwedo ;
Anyambě a vahakě bwam,
Nd' umba mbi ndi bobě boitě.
3. Velaka mba ulem' uyam,
N' ilina ja ngéningěni,
Mbi yowakě jāngâ jamě,
N' ihunginwě jamě tepě.
4. Mbi kwakand' o boho bwâvé,
Mbi pitakand' ehew' âvé,
Mba tani mětě o bwebwe,
Egālani e nd' ulema.
5. Jisus makia mâvé pa,
Ma ka tuki mba o bobě,
Ma ka tani mba botano,
Hanga elombo epâkwě.

VIEMBO 27.

1. O itamua n' Anyambě,
O ulema uyam,
O njea e panyakě bwe,
Na la Mwan' udâmbě.

2. Mbya eamě e yěněki
N' Anyambě, e lâvě?
Inyěvidě ja Jisus, na
Ndaga jaju tepě?
3. Mbi yongiděndi mawéla
Ma hwé ma tombidi,
Ndi ma dikidi mb' ivaha
Ja he ha londakě.
4. Timbaka, Ilina Iam,
Ulomi mw' iyâjâ,
Mbi binaki bobé bwamé
Bo valakid' âvé.
5. Ugano mwěhěpi uyam
Mbi madilakěndi,
Hanaka mbi věngidě mâ,
Ka dilě kab' âvé.
6. Nonaně mbi ka tamui
N' Anyambě bwam na hwé,
Nonaně bwe e ka panyi
Nala Mwan' udâmbě.

VIEMBO 28.

1. Jisus a nd' Utati mwamě
Mba yěnepě jângâ itě
Tombe mahihi na ngěbě;
Uhungini u nd' umwamě.

2. Jisus a nd' Ilalé jamě
Mbi ka longandi ovoně
Mba bange mbwia na tonda
Uhungini u nd' umwamě.
3. Jisus a nd' Upolo mwamě
A pangakii mba ono
A ka nāngi mba o hěvěn ;
Uhungini u nd' umwamě.
4. Jisus a ndi Tata oba
A kabakii mba bwamu
Mbi ka dilěndi mâ dipâ
Uhungini u nd' umwamě.
5. Jisus a ndi Uvangui,
Eměná aju ndi ivango ;
A ka diate uwamě
Na la egombe yěhěpi.

VIEMBO 29.

1. Anyambě ibendě jâvé,
N' ilanga ja bwamu bwâvé,
Na ilevidě j' itândě
Jâvé, be behavu beam.
2. Buhwa bw' iyájâ bo bwamu,
Ipikilia ja 'měná
I ngakie mba ulema,
Ivingidě ja Anyambě.

3. Mbi ka peyi na Anyambě,
Mbi ka bendědi behavu
Biaju bia 'hekwě n' ivela,
Ehoka 'ju e nd' o dāngā.
4. Beboki ba t' ona tito,
Ba wakate ona tito,
Ba kaliye na bā bendé
Anyambě e velaki bā.
5. Ndi mbi ka pahii ngabo
Ya ivenda o hěvěni,
O 'hekw' e ka hānjābidě
Mba inyevidě j' ulema.
6. Uloni mwamě uněně,
Bobe, mwā nyunguděpě mba,
Setan na bobe bw' ulema,
Ba weyepě jonga jamě.

VIEMBO 30.

1. O 'hiki ya baiam oba,
O na mboka y' iyājā,
Jisus a valind' ovoně,
Ka tim' inwa jamě.
- ITIMBIA. O n' iyājā jā b' ikāmbā,
O n' iyājā jā b' ikāmbā,
O n' iyājā jā b' ikāmbā,
O n' iyājā jāvé,

O pělě 'pakwě ya Jâdan,
 O metove mia Iděn,
 O 'lé ya mênâ e jakě,
 O n' iyâjâ jâvé.

2. A bongwaki mba ilika
 Ja egombe yéhěpi,
 Na umba mbi ka bembandi,
 O 'hiki tē y' utambo.
3. Bebědi bia ngie omě,
 Tombe ngěbě na njuke,
 Nd' o iboko tē viamu,
 Mbi ka bātâ korowa.
4. Iwedo i ka balwěndi,
 Mehio mia diepě,
 Inyi ba di vanguwěngo
 Tumbwakiděni na mbya.
5. Tumbwakiděni bajigi
 B' ivenda na upeyo,
 O ka ngiandin 'o mboka,
 Mambě maju ma ndi bwe.

VIEMBO 31.

1. Mba vahaka o dia he,
 Tombe he yéhěpi
 Ya dia 'amě, na bato
 Ba dilaki mba pa.

ITIMBIA. Uhungini mwamě,
A ndi utambo mwa hěvėn.

2. Mba vahak' o dia oba,
O na enjěl ya bwe,
Tombet' upeyo u nd' omě,
N' upeyo nd' umwamě.
3. Ndi mbi ka vahand' o dia
Iboko viamě,
Vi ka hānjābid' upango,
Mwa Uyongi mwamě.
4. Mbi bėpě n' ivaha 'pākwě,
O 'mėnā n' iwedo,
Kabo ibendě ja Jisus,
Ibendě jaju pa.
5. O iha i bendakě mā,
Mbi ka hate na mbya ;
O njuke e peidě mā,
Mbi ka yěně njuke.
6. I b' iboko ; tombe oba,
Tombekete o he,
Vi ka haiě mba upeyo,
Vi ka haiě mba hěvėn.
7. Ndi idia o pėla ju,
A vėkidi 'mėnā
Ivangua ja hwě bato,
E ndi emėnā amě.

VIEMBO 32.

1. Mwanina, o valindi
O iyâjâ ja hěvĕn,
Nd' o hwa yĕn' âvĕ ngĕbĕ,
O bātāngo na bwe.
2. Mwanina, nyolo âvĕ
Ya li ka tongwĕ o he,
Nd' ilina jāvĕ oba,
I peaki na Kraist.
3. Mwanina, o dikindi
Betunia bia he ;
Bebĕdi na mahihi,
Mbembe na ngĕbĕ pa.
4. Mwanina, bobe bwāvĕ
Bo yidwĕngo na Kraist,
Na o latindi oba,
Na baiamu ba hĕvĕn
5. Mwanina, o vĕwengo
Korowa 'vĕ ya bwe,
Ho vahakandi tepĕ,
Ivenda jāngâ tĕ.

VIEMBO 33.

1. Bato yokolakidĕni,
Jisus a kalaki, na,
Bahaii ndi ba vahakwĕndi
O mwanga mwamĕ o he.

ITIMBIA. Ka, mehomano ma nd' o hēvĕn,
Mwan' amĕ, nja ka bĕ ?

2. Nja ka dikĕ bwamu bwa he,
Bo ndi iyabana pa,
Opĕla 'havu na iha,
Be vengakĕ mĕ omĕ ?

3. Nja ka vĕĕ umba nd' ekanĕ,
Ka mwana Samuĕl ovio ;
Upangii, kalakate,
Uhaii mwĕvĕ a ndi de.

4. Nja ka vĕĕ mba belombo
Ibiaju biĕhĕpi,
Ipahia ja 'hekw' amĕ,
Ulingu mwaju mwa he ?

5. N' ipahia ja korowa
Y' ivenda itĕ na bwe,
O 'havu aju opĕla 'mĕ,
E ka madwĕ. Nja ka lĕ ?

VIEMBO 34.

1. Mbi ndi sĕjĕ ya krĕs mĕtĕ
Uviti mwa Jisus
Mbi ka bangand' ehavu aju
N' iyĕnĕ j' ihĕni.

ITIMBIA. Uhungini mwahu,
A balindi he na hĕl

2. Mbi ka bapwënd' oba tepě
 O ikondo iam
 O bapâkwé ba yanind' o
 Manga ma makia.
3. Mbi latake na baloni
 Mbi tudake poma
 He těkaně ndi mbwei amě
 O pělě Anyambě?
4. Mbi ka yani Upangii
 Vékě mba ihana
 Mbi ka bapi njuke tepě
 Yájângo ngud' âvě.
5. Bato bâvě ba ka bali
 Tombete ba waka
 Ba yěněkěte ibala
 Yaviděngo boho.
6. O buhwa tě o ndumb' âvě
 Ba ka panyand' oba
 Na ibâtâ ja ibala,
 O ka bendakwěndi.

VIEMBO 35.

1. Hangwě Hole a jad' oba
 Yokaka joi jamě
 Uhungini mwamě Hole
 Vangwakidě mba ditâ.

Ilina Iam na Hole
 Vaka umba mbi jadi
 Hangwě, Mwana, na Ilina ;
 Yokolakidi mbani.

2. Hangwě yongakidéte mba,
 Ovia bobé bwamé,
 Uhungini mbi jombaki,
 Ngébě ävé y' iyidě.
 Ilina ja ti na 'hekwě,
 Tanakě mba botano ;
 Hangwě, Mwana, na Ilina,
 Yongakiděti mbani.
3. Hangw' amé vekakidě mba,
 Itândě jávé ja mbya,
 Uhingini londakě mba,
 Ilina ti na jonga,
 Ilin' Iam, bengakia,
 Ka nyěvid' ulema pa ;
 Hangwě, Mwana, na Ilina,
 Vambakia mb' ibâtâ.
4. Hangwě, Mwana, na Ilina,
 Ävé Anyambě yákâ ;
 Hovakidě ehew' ävé,
 O ebumulema 'mé.

Hangwě, Mwana, na Ilina
 Âvě Jehova yâkâ ;
 Diaka Anyambe amě,
 O egombe yěhěpi.

VIEMBO 36.

1. Ka ndaga 'vě ya ehkwě,
 Na 'bumulema ya hwě ;
 Anyambě mbi ka hand' ekae,
 Mbi ka yongiděnd' âvé.
2. Nyolo âv' e wango pěla 'mě,
 E ndi pěmbě amě ya hěvěn,
 Mbi ka mâti kâpi tepě
 Ya iyongidě jâvé.
3. Mbi behalacidě mwanga,
 Mwa betunia biâvé
 Na 'babadi ya makia ?
 Mbi ka yongiděnd' âvé.
4. Umbi ka tamuwě krâsi,
 E jadi o Kalvari,
 Mwanudâmbě, mwambo mwamě,
 Mbi ka yongiděnd' âvé.
5. O yongidě njuke âvé,
 Na itândě jâvé ta !
 O veguma i ngi tewe
 Mbi ka yongiděn' âvé.

6. Oning' iyongidě ja la,
 Na emi ya kale pě,
 Jisus o 'pangia jâvě
 Yongakidě mba omě.

VIEMBO 37. BELOMBO BEHÂLĚ.

1. Lotâtâi la miba,
 Mahě mahâlě,
 Be hakandi manga
 Maněně, na he.
2. Na mekili tepě,
 Tombe mehâlě,
 Me haki mepuma,
 Me ha bě n' ihuk'.
3. Na behadi bebe,
 Tombe behâlě,
 Be tumbwanaki hwě
 O ujea ebe.
4. Behadi bia kěngâ,
 Ndaga j' itândě,
 Be haki he ahu,
 E kwanaka hěvĕn.
5. Lověvě la bana,
 La te la věke
 Sango o betomba,
 Be ha wě 'Nyambě.

VIEMBO 38.

1. Jisus a tumbwanaki mba,
Na la o buhwa tēkabo,
Na kolo e ka yowudē
Iyongidē ja 'hekw' aju.
2. 'Gombe eitē e tombindi,
Na mbi ndi piēlē na wahu,
Nd' a vēkē mba ngudi twētwe,
O hwi jamē i ka viē.
3. Mbi nangakia o viâ,
Jonga i nd' epondoma 'mē,
O enjēl i pepwakē mba,
Sâta o enangi 'amē.
4. Tombekete mba langudwē
Jom ja tâjen ja belombo,
Be hakē mahihi maitē,
Anyambē a ka tati mba.
5. Nonanē tepē o bulu
Bwa iwedo, bo ka pāē,
Mbi ka yâjâ o malonga,
Ka venga joi j' Anyambē.
6. I ka bumudē malonga,
Na ubulubulu bwamē,
U ka pumbwanē n' upeyo,
Ka dia n' Anyambē oba.

VIEMBO 39.

1. Ehekwě e mamananakwě,
E yongidi mb' ube,
Nyangango, mbi duudwěndi,
Págu, mbi yénindi.
2. Ehekwě e bangidi mba,
Na e nyěvidi mba,
O ehewě eam mětě,
Umbi kamakidě.
3. Mbi dii mba via kwanga,
O mahihi maitě,
Ehekw' e vani mba ono,
Ya lani mba wahu.
4. Anyambě a yohani mba bwam,
Mbi kamakidi mâ,
A ka diandi Nguba 'mě,
Nal' o 'mēnâ amě pa.
5. O mehoni me ka segě,
Na 'mēnâ maiango,
Mbi ka pahiate jonga,
Na emēnâ oba.
6. He e ka nuaniandi,
Joba ja panye pě,
Ndi Anyambě a ndii mba,
A ke dii n' umba.

VIEMBO 40.

1. Ho tatakudwě n' Anyambě,
 Uveli na Upangii,
 Ho pând' iwěla těkadi,
 Ka tumbudě lembo lâvě.

ITIMBIA. 'Gombe 'am, 'gombe 'am,
 Itumbudě o ndabo âvě,
 Ka kalia tepě avě
 Ka vëngidě bobe bwahu.
 'Gombe 'am, 'gombe 'am,
 O bobe bo ka tukwě hwě.

2. Ho bendakënd' âvě o pělě
 Ya beměná na ehewě,
 Ho to veka ehew' âvě,
 Na bobe bo di yidwëngo.

3. Ho bendakënd' âvě o pělě
 Ya sango eam n' iyidě,
 Upangii pangaka hwě,
 Ho pânâkâ bwam n' Anyambě.

4. O hwi jahu i ka timě,
 Bâbâkâ hwě, bayokwidi
 Na bana, bâ ka tumbudě
 Ulwanidëngo eka 'vě.

VIEMBO 41.

1. Bulu tě bw' ivitit' itě
 Na ngěbě, bo patwaki he,
 Bwâ ndi bwa Mwana Anyambě
 Bo kândâkudwě na mboi.
2. Bulu těboně ndi bwaju
 Bo nângâkindi pěmbě pwě,
 Ka mwa buka yâ bukango,
 Ibâtâ nandi o yâ va ;
3. Na, Ekaně e nyolo amě,
 E wakě o nyanga babe,
 Nângâkâni wa ji yâni,
 E ndi panga ya eměnâ.
4. Ka mwa nângâ tepě kâpi
 Ya ivě pwě, ibâtâ va,
 Na, O ka haki kakana,
 Iyongidě ja Mbwei anyu.
5. 'Lwaniděngo tagulu amě
 O jakani 'sango jamě,
 N' inyi wa yongakidě mba,
 Kwanga n' umbi ka pâě pě.

VIEMBO 42.

1. Mot' ube, vaka okava,
 N' ipikilia ti,
 N' ikoba ná jângâ jâvě,
 Yějěkě kabo 'kae.

2. Mba land' o Jisus ajadi,
Tombete bobē ti,
Tombete bobē k' ukodi,
Mba landi, mba venge.
3. Mbi ka balamand' o 'ka 'ju,
Ka mēmēkē bobē,
Na, Mbi jilindi mot' ube
Kabo na 'hekw' āvē.
4. Mbi ka bengiand' Upolo,
A n' iyidē itē,
Ipē a ka yēni mba bwam,
Bēngē mbi yongaki.
5. Ip' a ka yokakii mba
Ikalia jamē,
Tombe mba wa n' ikalia,
Mbi ka wi kabo 'mē.
6. Tombe mba la, mbi ka wandi,
Mba li ka yējia,
Oningē mbi dikingē mbwi,
Mbi ka wandi wewe.

VIEMBO 43.

1. Nja di ka Jisus y' ivenda,
Upolo mwahu 'nēnē,
A vēki nyolo aju mwambo
Iyongē ja hwē bato

Yongakidě ;
O behalacidě we.

2. Nja di ka Jisus y' ivenda
A ka pādwe, nwēla,
O ngudi naba boněně
Tepě n' ivenda jaju
A pādwe;ni ;
O behalacidě wě.

3. Nja di ka Jisus y' ivenda
Uyongi mwa bēhēpi,
Ba pitacidě kabo m̄a
A vangwaki tepě hwě
Mamanaka ;
Egombe yēhēpi we.

4. Nja di ka Jisus y' ivenda,
Iwa jaju jākā tē,
I ka yongēndi bēhēpi
Ba ka vahē iyongwě
O yokindi?
O behalacidě we.

VIEMBO 44.

1. Bēhēpi homaki Jisus,
Benjēl be kwakeni,
Vanakani korowa 'ju ;
Bātidi m̄ani pa.

2. Inyēni ba di pânwěngo,
Ba di vanguwěngo,
Homaki Uyongi mwanyu ;
Bâtidi mâni pa.
3. Babe wa behaliděni
Betunia biaju,
Kěki ka pakuwi mâni ;
Bâtidi mâni pa.
4. Dià na 'tomba yěhěpi,
Igâma těkadi,
Vi mâni 'bendě jěhěpi ;
Bâtidi mâni pa.
5. Ho kwaken' o beko biaju,
Na benjěl na baiam,
Ho tumbwakiděni viembo ;
Bâtidi mâni pa.

VIEMBO 45.

1. Jisus mâ na, Vaka, sâsâ,
O himbamake pě we,
Egombe e ndi evuve,
O banga pé ya tomba.
2. Jisus mâ na, Vaka, sâsa,
O ndi věwěngo 'měná,
E kenjakě pěl' iwedo ;
Vaka, wâwâ mětě we.

3. Eměnâ e ndi egombe,
E di hwě vĕwĕngo pa
Na ho bendake Anyambĕ,
Hangw' ahu a jad' o hĕvĕn.
4. Vaka banga o pâe pĕ
Oba, o 'hiki ya bwe,
Omĕ ndo' ivenda mĕtĕ,
Na mbya, be ha bĕ n' ihuk'.

VIEMBO 46.

1. Hilakĕte Kraist Utati
Mwa bato ba Israĕl,
Mâ nda' ndakiĕ ba ndĕmbĕ,
A bokwakandi bâ, na ;
2. Ba vake umba mbi jadi,
O kandakidi bânĭ,
Kabojana ja jângâ tĕ,
Ndi ja egândâ ya hĕvĕn.
3. Anyambĕ ho vanaki bâ,
Âvĕ o jadi na mbya,
Hwĕ mĕtĕ ho ndi ibâvĕ,
Ikwaka tepĕ ibahu.

VIEMBO 47.

1. Jisus vĕkĕ hwĕ ibâtâ,
Ho to nangia viâ,
Ho mĕmĕki bobē bwahu,
Âvĕ to ka yongĕ hwĕ.

2. Tomb' iwedo i tamwaka
Uluwaniděngo hwě,
Benjěl biâvě be ndi sâta,
Be ka tatate hwě bwam.
3. Tombe bulu dangadanga,
Hwa kutame ivitit,
Âvě ndi mâ a ka yongě,
O pepwakand' ibâvě.
4. Oning' iwedo i pângě
Na bulu ka nângâ hwě,
Jisus, mwakidě hwě nubwa,
Bâtângo na bwe ya hěvĕn.

VIEMBO 48.

1. Paia tombe o vĕe mba
Bwamu bwa he bwĕhĕpi
Yokak' o 'ka 'vĕ ya 'hekwĕ
Ikalia tĕkadi.
2. Vĕkĕ mb' ibâtâ ja 'hekwĕ
Na 'bumulema ya hwĕ
E ha hâkâlânâkie
Pangaka mb' uwâvě pa.
3. Na nâvě diaka n' umba
O 'mĕnâ n' iwedo ta
Vĕkĕ mba bwe o njea 'mĕ,
Kab' umbi ka pâĕ o hĕvĕn.

VIEMBO 49.

1. Mwanina, o valindi
O iyâjâ ja hěvĕn,
Ndo hwa yĕn' âvé ngĕbĕ,
O bātāngo na bwe.
2. Mwanina, nyolo âvé
Ya li ka tongwâ he,
Nd' ilina jâvé oba,
I peaki na Kraist.
3. Mwanina, o dikindi
Betunia bia he,
Bebĕdi na mahihi,
Mbembe na ngĕbĕ pa.
4. Mwanina, bobe bwâvé
Bo yidwĕngo na Kraist,
Na o latindi oba,
Na baiamu ba hĕvĕn.
5. Mwanina, o diango
Na Uhungini ta,
Na nâvé o yĕnindi
Ivenda 'nĕnĕ wa.
6. Mwanina, o vĕwĕngo
Korowa 'vé ya bwe,
Ho vahakandi tepĕ
Ivenda jāngâ tĕ.

VIEMBO 50.

1. Jehova tumbwanaka mba
 O ibâga tékadi,
 Mbi kâmbângo, ndo' na ngudi,
 Hukağa mba na enâ.
 Pëmbě ya 'ba,
 Jakidě mba nal' ihuk'.

2. Dubwaka tongo ya miba
 Ma vâtâké evělě,
 Ngaka ya 'vindi, na vea,
 Be tumbwanake mba ta :
 Uvëngidi
 Diakate nguba 'mě.

3. Umba mbi ka pitě Jâdan,
 Vëngëkidě mba jângâ,
 Iwedo na hěl y' inyanga,
 Pâkidě, mba o Kenan :
 Lembo loyam,
 Mbi ka vëte kabo âvé.

VIEMBO 51.

1. Uloma mw' Uhungini ndi,
 Na, Këkëni na baptaisa
 Betomba bia he biéhëpi,
 Be ka kamidě sango 'yam.

2. Pani ka miba tanakě
Ndindo e di hwě o nyolo,
Nonaně tepě Ilina
I bongwakě bakamidi.
3. Upangii ho hakandi
Nyanga âvě e vâkě na hwě,
Tukaka hwě na makia
M' Uhungini mwahu Jisus.

VIEMBO 52.

1. Ka metodu mi' Uhungini,
Pakwakani ehekw' aju,
Hamanakiděn' iyonga
Na ngudi ya dina jaju.
2. Tombe njea 'nyu ya 'havu,
Ya pudungana loboko
La mahihi n' ivititi,
Iyějiě j' ikamidě ;
3. Kěkě na 'vemba y' Anyambě,
Yâdiděngo na ngud' aju,
A ka věnd' ihana twětwe,
A ka mwěti na 'havu âvě.
4. A didi 'nyěni ndiango
O 'duka ya pâkwěpâkwě,
A ka homanand' inyěni
O njuke janyu jěhěpi

5. O timbakieni, tombe
Ndumba ité i yanaka,
I ka kwand' o pwanja Jisus,
Na ngudi ya dina jaju.

VIEMBO 53.

1. Iyonga! i joi ja mbya,
Mbya o matâ mahu,
Bwanga boyamu bw' ivenge
Ijahu jêhêpi.
2. Ho tongakwëndi na bobé,
Bya o jâmbě ja hêl,
Ndi ho mwakandi na 'hekwě
Iyêně ja hêvên.
3. He tēkaně e yamake,
Ukeny' u vĕvĕke,
O ndumba ya 'ba yêhêpi
E yamanakidě.

VIEMBO 54.

1. Jisus Kraist, Utati mwahu
Nala manga, nala he,
Tataka hwě banabina,
O manga bo.
2. Jisus Kraist, na jonga jâvĕ
Londakě bâ 'lina ti,
Sâsâ yongakid' ibâvĕ,
O manga bo.

3. Jisus Kraist, pangak' ukudi,
 Na mekeba tepě dá,
 Sâsâ tataka ibâvě,
 O manga bo.
4. Jisus Kraist, tumbwanaka bâ,
 Nala manga, nala he,
 O bâbâke ba lengakě,
 O manga bo.

VIEMBO 55.

1. Mbi vahakand' o dia
 Pani ka Jisus Kraist,
 Hubiango ulema,
 N' itingidi via hwě :
 A lingwaka na moto,
 Tombekete o krâs,
 Nda' yakidi baloni,
 Na kěngâ 'nĕnĕ pyo.
2. Mbi vahakand' o dia
 Pani ka Jisus Kraist,
 N' itândĕ j' ikalia
 Hangwĕ a jad' o hĕvĕn ;
 Oba y' ukodi dipâ,
 A sâlinaka tâ,
 Tombete bulutema,
 Ikalia ndi mbya.

VIEMBO 56.

1. Bato ba 'Nyambě kěkěni
 Ka languwa betomba,
 Sango 'yamu ya mbya 'nēnē
 Y' Upangii Jisus Kraist;
 Sango 'yamu;
 Valanakani sango.

2. Ka langwakeni ba yakě
 Ivititi via bobē,
 Na Uhungini u pāndi,
 U na ngudi yēhēpi,
 E yongakě:
 Pakwakiani sango.

3. Ka langwakeni menivi,
 Na ba wakě, na Jisus
 A bali baloni babu,
 Bá bangakepě 'lombo.
 A balindi
 Baloni ba malina.

4. Kěkět' inyēni tombe he
 Na hěl latakate ta,
 Ihimbidě j' ipangia
 Ja Uhungini mwahu;
 O bangaki
 Mihâ ma bato babe.

5. O bangakeni loboko
 La mahihi manéné,
 Kraist a ka dii n' inyëni,
 Jisus a ndi mbwei angu,
 Boho bwaju
 Bo ka dii n' inyëni.

VIEMBO 57.

1. Imě ! mohano na kena
 Mwa 'Nyambě u didi
 Yohaněngo Ebrahamu,
 Na etákâ aju.
2. Mbi ka diandi Anyambě
 Âvě na ya bana
 Bâvě na ya mbamba jâvě,
 I ka jawâ mbuhwa.
3. Ndaga jaju ja itândě,
 I te nyanga pâkâ,
 Nala bepedi biěhěpi,
 Ja yâlě o ludwě.
4. Jisus a yâdâkiděndi
 'Kamidě ja bavyo,
 O mâ a bokwaki bana,
 Na, Bajigi ndeka.
5. Ndaga ja Anyambě ahu,
 Na itândě jaju,
 Be mbambae, á vëngidě
 Bana o mohano.

VIEMBO 58.

1. Pumakě hwě na ibâtâ,
Jakidě hwě na ndaga 'vě,
Iyakidě ihumama,
Ho tatake pâkwěpâkwě.
2. Âvě ndi o jadi bwamu,
Tukaka hwě bobě bwěpi,
Na makia ma Mwan' âvě,
Ndi pumakě hwě na jonga.

VIEMBO 59.

1. Bapaia ba hekakudwě,
O ka latateni na hwě,
O Jisus a pangakiě
Itata ja hwě bwam?
- ITIMBIA. Peyakani, haleluya,
Bendakěni Upangii,
Haleluya peyakani

4. Ndomi jahu ja ulema,
O ka latateni na hwě,
Uhungini a titwakě
Manyângâdiba pa?
5. Bana b' ina, megangano,
O ka latateni na hwě,
O 'hiki tē ya utambo,
Ya Jisus e di bwe?
6. Paia, jaie, bana b' ina,
O ka latateni na hwě,
O ka latateni na hwě,
O Kenan 'hik' eam?
7. Ho ka latate n' inyēni,
Na ihana ja Anyambě,
Ipalwanidě i ha bě,
O Kenan 'hik' eam.

6. Nandi bēngě mbi pakwake
 O pěl' Uhungini mwamě,
 Mbi ka tuwuděnd' ivango
 Ja makia māvě maiam.

VIEMBO 62.

1. Jisus utāndi mwamě,
 Mbi kweak' āvē ojadi,
 Ikweya ja mekeba
 Me hēhěkě na ngudi,
 Kutaka mb' Uhungini
 Kabo ukudi mwa tomba,
 Tumbwanaka mba tungu,
 Nāngākā mba ihuku.
2. Ihāwě 'pākw' i bēpě,
 Hanak' ilina jamě,
 O dikake mba dipā,
 Yādākiděte mba we ;
 Mbi pitakid' āvē pa,
 Āvē ndo' di n' ihana,
 Pugaka molo mwamě,
 Na 'dingih' āvē eam.
3. Kraist o nd' ivaha jamě,
 Mbi vahake kab' āvē,
 Umwakidě ba kwekwe,
 Hanaka ba kāhāngo,

Dina jâvĕ i ndi hole,
 Ndi mbi be bwam na 'puhu,
 Mbi ti kabo na bobē,
 Ndo' ti kabo na mbambae.

4. Ehekwĕ e na nâvĕ,
 Yakidĕ bobē bwamĕ,
 Mepwaha me diake,
 Tanak' ulema mwamĕ.
 O ndi tongo ya 'mĕnâ ;
 Mbi nângâke kab' âvĕ,
 Diak' ulema mwamĕ
 O egombe yĕhĕpi.

VIEMBO 63.

1. Bana ba jadi o tĕmpĕl,
 Ba tumbwakidi viembo,
 Hosana na Mwana Devid,
 A jadi Jisus Kraist.
- ITIMBIA. He na oba hâbâkĕni
 Itumbudĕ ja Hosana,
 Hosana na Mwana Devid,
 A kâmâkudwâ krâs.
2. Tombe ka hwĕ ho di bana,
 Ho ka latate o viembo,
 Hosana na Mwana Devid,
 A vakied' o he.

3. Tombe he di ti na njuke,
Ho ka tumbudět' okava,
Hosana na Mwana Devid,
A jadi bwe ya he.
4. O hwě ho ka pâě ivenda,
Ho ka tumbudi n' upeyo,
Hosana na Mwana Devid,
A jadi bwe ya hěvĕn.

VIEMBO 64.

1. Banabina vakani we,
Joi jěhěpi latake,
Viembo Anyambě ajadi,
Viembo viākâ vi' ibendě.
2. Krisân ipě hwa latepě
O he tě ya bobě 'kaně,
Ndi ho ka latate oba,
Ipalwanidě i habě.

VIEMBO 65.

1. Ho tumbwakidě Jisus,
Joi n' ulema ta,
Ho tumbwakidě Jisus,
Mbwei ya babe pa ;
Ilina jaju mětě
I yĕnĕkĕte mbya,
O yoka moi mahu
Ma bendakě mâ bwam.

2. Ho tândâkândi Jisus,
 A yakidi o he,
 Ho tândâkândi Jisus,
 Ya ngudi na ya hwě ;
 A jombakě mâ 'yonga,
 A sombiakwě dâ :
 A yěnekě hwě ngěbě,
 Tombe a did' o hěvĕn.

3. Ho tândâkândi Jisus,
 Uvanguwi mwa he,
 Ho tândâkândi Jisus,
 Ubali mw' ivitit'.
 O 'pedi ya mahihi,
 Ho ka pitidi pa,
 A diaki elěngě,
 A ka pangi' o hěvĕn.

4. Ho tumbwakidě Jisus,
 O hwě ho jad' o he,
 N' itumbudě ja Jisus,
 O 'gombe yěhěpi ;
 A ka mĕmiënd' oba,
 Ba mĕmĕki mâ he,
 Na mwa ka vambii bâ
 Ibâtâ tepě va.

VIEMBO 66.

1. Kékên' iboko viéhépi
Na saŋgo eam y' Anyambé,
Hamanakidéni kuma
Y' Uhungini mwanyu.
2. O bangakeni baloni,
Jehova a ndi ngud' anyu,
Nyëni o ka tatwëndini
O jângâ jéhépi.
3. Dikak' ibanyu béhépi,
Mwajo, bana, na bahangwé,
Opél' itândé ja Jisus ;
Hika 'nyu e nd' oba.
4. Oningé nyolo i vâhâ
O njea ipânâ janyu,
Yongakidé betunia
Bia Uyongi mwanyu.
5. Buhwa bo bé yavidéngo,
O bahaii ba Anyambé
Ba ka panyandi ka joba,
N' ivenda ja oba.

VIEMBO 67.

1. Ho ka vana lénj' idilé
O Upangii ajadi,
O benjél be tumbwakidé
Ibendé ja dina jâvé ?

2. A weakudw' a weango,
A ndi Upolo mwa jonga,
A weango n' ipangia
Na Hangwě ta o eka 'ju.

3. Ibâtâ na Mwan' udâmbě,
A bapaki jâki jahu,
Benjěl ba bendaki mâni,
Na bekeha bâ na, Eměn.

VIEMBO 68.

1. BABAMO. Bajopi wa la lin' ove
Na utumbe o 'nâ vyě ?
BABAJO. Ho valindi o ekëndâ,
U nd' upango mw' Upolo.
BEHEPI. O mekodi na metove,
Ho valindi o mboka 'ju,
Ho valindi o mboka 'ju,
O chik' eamu pyo.
2. BABAMO. Wa bangeni njea tēnē,
O ndini ba nyěvâ pa ?
BABAJO. O ha yěni mbwei jahu,
Benjěl be pepwaki hwě.
BEHEPI. Utumbwani u ndi Jisus,
Ho ka tumbwanwënd' ovoně,
Ho ka tumbwanwënd' ovoně,
O chik eamu pyo.

3. BABAMO. O yombwaka lind' ovoně,
O ehik' eamu pyo ?
- BABAJO. Korowa 'hu ya ivenda,
Ho ka pahianď o hěvėn.
- BEHEPI. Ho ka peyi n' Uhungini,
Nala 'gombe yěhěpi omě,
Nala 'gombe yěhěpi omě,
O ehik' eamu pyo.
4. BABAMO. Batamuwi hwa li tepě
O ehik' eamu pyo.
- BABAJO. Vakateni, vakateni,
O ka yėnudwėndi mbya.
- BEHEPI. Vakateni, vakateni,
Jisus a vengakidėndi,
Jisus a vengakidėndi,
O ehik' eamu pyo.

VIEMBO 69.

1. Mbi ndi mwėngi na utamuwi,
Mbi ka vengě, mbi ka vengě bulu pa.
O himbakidi mbani, mba landi
O tongo itě i vovolakandi.
Mbi ndi mwėngi na utamuwi,
Mbi ka vengě, mbi ka vengě bulu pa.
2. O n' ivenda ovoně oba,
Mbi yombwaki, mbi yombwaki 'venda tě ;
O 'hiki tėkae ya ivititi

- Mbi malengandi ukil' uyaba.
 Mbi ndi mwěngi na utamuwi,
 Mbi ka vengě, mbi ka vengě bulu pa.
3. Mbi ka landi o mbok' ovoně,
 Jisus, Uvanguwi mwamě, a ndi bwe ;
 Njuke na ngěbě, i bėpě ovoně,
 Tombete mbembe, tombet' iwedo.
 Mbi ndi mwěngi na utamuwi,
 Mbi ka vengě, mbi ka vengě bulu pa.
4. Paia, jaie, na bana b' ina,
 Tombe wa valani mbani, mba li kya,
 Na oningě mba vengidě nyěni,
 Mbi ka nyangand' o 'gombe yěhěpi.
 Mbi ndi mwěngi na utamuwi,
 Mbi ka vengě, mbi ka vengě bulu pa.
5. Mbi ka dikě ehiki 'kolo,
 Mbi valindi, mbi valind' o wahu hěvěn.
 Mbi ka duandi upeyo oba,
 O pwanja 'Nyambě n' Uyongi mwamě.
 Mbi ndi mwěngi na utamuwi,
 Mbi ya yâjâ, mbi ka yâjâ wahu hěvěn.

VIEMBO 70.

1. Ka pakwakii sango amě
 O betomba bia he biěpi,
 A ka kamidě a nyange,
 Ka měnd' a kamid' a yonge.

2. Mbi ka levidét' inyëni,
N' inyi wa suli sango amě,
Na nyanga 'mě e di hango,
Na nyanga 'nyu e ka haiě.

3. Ka yongakëni bebëdi,
Ka vëngëkidëni dëvil,
O bangakeni elombo,
Tombe Ju ba kilaka mba.

4. Yokwakidëni betomba,
Mbi, n' inyën' egombe yëpi,
Ngudi yëpi e nd' eamě,
Kwanga na he ka hukiě.

5. A kalakindi nonaně,
Na bwe 'nënë na panyaka :
Ba masëi ba kalaki
Opëla 'hekwě y' Anyambě.

VIEMBO 71.

1. Bandëmbě yokolakidëni Jehova,
Yokakiateni ndaga 'ju ya 'hekwě,
Vahaka pwanja 'ju n' ulema mwehëpi,
Pundaka ivaha, vâkân' o duindi.

ITIMBIA. Yokolakidëni Kraist a di vângo na bana;
Mwan' amě vëkě mba ebumulem' âve.

2. Méměké ipulě jěhěpi na ngěbě,
 Uwaka iyidě o pělě ya Jisus,
 A tâki makia ivango ja babe,
 Na mwa ndi téměngo inângâ j' inyěni.

VIEMBO 72.

1. Mbi ndi mwěngi o he,
 Wahu ndi hěvěn.
 Ono ndi 'bâga pa,
 Wahu ndi hěvěn.
 Jângâ na ngěbě ta,
 Be lwanakidi mba,
 O ehiki tēkae ;
 Wahu ndi hěvěn.
2. Tomb' ukudi mwa pâ ;
 Wahu ndi hěvěn.
 Tungu amě e bě bo ;
 Wahu ndi hěvěn.
 Tombet' upupe tâ,
 U ka mayandi kya,
 Mbi ka pâdwěndi bwam ;
 Wahu ndi hěvěn.
3. Piělě n' Uyongi de ;
 Wahu ndi hěvěn,
 Mbi ka yěnudwi mbya :
 Wahu ndi hěvěn.

Ovon' o na baiam,
 Ba pânwéngo na Kraist ;
 Mbi ka pând' oba kya ;
 Wahu ndi hěvĕn.

VIEMBO 73.

1. Jisus, Uhungini, yĕněkĕ mba ngĕbě,
 Yokaka mba umbi yakĕ âvé ojadi,
 Mbi ndi na ebumulema ebe mĕtě,
 E ndi ti na bobē o pĕlē jĕhĕpi.
2. Mba yâlĕ o panga yâ bwamu na 'puhu,
 Sâsâ tukaka mba na makia mâvé ;
 Jisus, Uhungini, yĕněkĕ mba ngĕbě,
 Yokaka mba umbi yakĕ âvé ojadi.
3. Njângĕ o mepuma mbi na bobē boitĕ,
 Na mbi bembindi yavidĕngo na nâvé,
 Oningĕ mbi yĕjĕkĕ o ha njea 'vé,
 Bobē boitĕ bo ndi ebumulema 'mĕ.
4. Nja ka hanĕ mba ? Nja ka vĕyĕ mba jonga,
 Oningĕ o vĕyē mba ihana jâvé ?
 Jisus, Uhungini, yĕněkĕ mba ngĕbě,
 Yokaka mba umbi yakĕ âvé ojadi.
5. Tombete mba yâlĕ o dika ipulĕ,
 Ndi o ka yâlĕte o ha mba botano
 Na makia mâvé, ma hovakiedi
 Âvé o wakidi o pĕlē ya babe.

6. Âvé o tândâkidi na wa nonaně,
 Wa vâye na umba na mbi vëngëmékě.
 Jisus, Uyongi, o ka yënë mba ngěbě,
 Yongake mba umbi yakě âvé ojadi.

VIEMBO 74.

1. O diake n' Anyambě
 Epâkwě kab' umba :
 O hakepě ugano,
 Ikalia jaju.
2. O tubake o naně
 Dina ja Jehova :
 Yongakidě iyájâ,
 Itata jaju bwam.
3. Hekakidě bahângwě :
 O weake moto :
 O diake n' ihonde :
 O ibake tepě.
4. O velakie moto :
 Na o tânginake :
 Ekabe ndi bia 'Nyambě
 Be lekanakidi.

VIEMBO 75.

1. Banabina, okani we
 Na joi na melema ta,
 Ho tumbwakidě Anyambě
 Viembo via madikanido.

2. Tombe ho latepě o he,
 O na uhěkě 'yamu wa,
 Ovoně, mbembe, ngěbě pa,
 Ho ka latanii na mbya.

VIEMBO 76.

1. O yonyakěni bana,
 Mbwei anyu a ndi Kraist,
 O yonyakěni bana,
 Mbwei anyu a ndi Kraist.
 A ka yâdidénd' inyěni,
 A ka tati tepě inyěni,
 Tombete nal' ihuk'.
- ITIMBIA. Mbi peyakě mětě, nana
 Mbi nd' o ndumba ya Anyambě,
 Mbi ka yani opěle 'ju,
 A wakid' o Kalvari.
2. Yanaka, sâj' ihâlě,
 O ka bali mbambae,
 Yanaka sâj' ihâlě,
 O ka bali mbambae,
 Kabojana Uhungini,
 A ndi utumbwani mwanyu,
 Na balindi o krâs.
3. O 'duka e ka maiě,
 O boho bwaju de,
 O 'duka e ka maiě,
 O boho bwaju de,

Nyëni o ka tumbudëndi
 Lembo la 'gombe yéhëpi,
 O Kenan 'hik' eam.

VIEMBO 77.

1. Upangii u pândini,
 He e peyakeni,
 He e vëhëlékidëni
 Upolo mwaju 'yam.
2. Jisus a pangakiandi,
 He e peyakeni,
 Bato ba tumbwakidëni
 Viembo viaju viam.
3. Bobe bo vuhahepëni,
 Ngëb' é patwake he,
 A pând' o he ahu ebe,
 Ka vambi' ibâtâ.
4. A pangakii mëtë he,
 Na 'hekwë na mbambaë,
 N' ivenda ja bwamu bwaju,
 Na itândë jaju.

VIEMBO 78.

1. Ukil' uhâlë ono he,
 Vákâna ho valindi,
 O wahu iyënë ja mbya,
 O 'hiki ya ivenda.

ITIMBIA. Ivenda, ivenda,
O na iboko twět wâ hěvĕn,
Via bĕhĕpi ivenda.

2. O hwĕ ho di tongwĕngo he,
Ndo heba e ka lāngwĕ,
Ho ka li ka latana Kraist,
Ka dia na ju ivĕnda.

3. Ho ka yĕni tepĕ baiam
Oba, wahu y' ivenda,
Ba di na hwĕ latango ta,
O lembo la ivenda.

4. Kweakani ovia hĕl,
O ti n' iboko oba,
Uhwaka mabe manyu pwo,
Ka duwa wanyu ivenda.

VIEMBO 79.

1. O bĕnĕ dina 'yam o he,
I bĕpĕ tepĕ oba,
Ka dina i vĕwĕngo Kraist
Uyongi mwahu, Jisus.

ITIMBIA. Ho tumbwakid' Upolo de,
. Ho vangidĕ mâ Jisus,
O bĕnĕ ndaga 'yam o he,
Ka dina jaju Jisus.

2. Yina 'ju e vanganudwi,
Jisus, ndi, " Kabojana
A ka yongi bato baju,
Ovia bobe bwabu."
3. O bënë dina 'pâkwâ he
I di věwěngo bato,
Kabo dina ja Jisus pa,
Ijahu ka yonganě.
4. Ho tândâke dinatě wa,
Na o kamidě tepě ;
Vâkâna o pwanja 'ju hěvĕn,
Ho ka tumbudi Jisus.

VIEMBO 80.

1. Jisus Kraist, uhaii mwâvĕ
A ndi na mehio bya,
Sâsâ yokak' ikalia ;
Yongakě mâ.
2. Jisus Kraist, o te yowĕngo
Ngĕbĕ jĕhĕpi ja he,
Ho hâhâlâkidĕnd' âvĕ,
Yongakě mâ.
3. Jisus Kraist, itândĕ jâvĕ
I yĕnĕkidĕ mâ mbya,
Nyĕvĕkid' ulema mwaju,
Yongakě mâ.

4. Jisus Kraist, oning' uhaii
 Umwâvê mwa la ka wa,
 Opêl etunia âvê,
 Yongakê mâ.
5. Jisus Kraist, upango mwâvê
 U hamake, ho ndi dâ,
 Diak' uwaju iwedo,
 Yongakê mâ.

VIEMBO 81.

1. O na ehik' eam,
 Yaviděngo,
 O baiam ba jadi,
 Bwe ka mwehe.
 Ba tumbwakidě, na,
 Uyong' u ndi weango,
 Betakěni moi,
 Běndakěni.
2. Vaka o 'hik' eam,
 Vaka, vaka,
 O tēměk' lě na nde?
 O himbake.
 Upeyu n' utambo,
 O bobe bo ka maiě,
 Ho ka di' n' Anyambě,
 Mbya eněně.

3. Mihâ ma panyakě,
 O 'hik' eam ;
 Itândě ja waka
 Na 'nâ 'Nyambě.
 Kěké o ivenda,
 Pahakia koroa
 E kebakě joba,
 Na ivenda.

VIEMBO 82.

1. O itamua n' Anyambě,
 O ulema ueam ;
 O njea apangakě bwe
 Na la Mwan' Udâmbě.
2. Mbia o lâvě mbi yěni
 O boho n' Anyambě ?
 Ijěvidě ja Jisuš na
 Ndaga jaju tepě ?
3. Mbi yongiděndi mavěla,
 Ma hwě, ma tombidě !
 Ndi ma dikidě mb' ivaha,
 Jahe ka londaka
4. Timbaka Ilina Iam,
 Ulomi mwi yâdyâ ;
 Mbi benaki babe bwaniě,
 Bo valakid' âvě.

5. Ugana mwēhēpi ūeam,
Mbi madilakēndi,
Hanaka nda mbi vēngid' mâ,
Ka ilē kab' âvē.
6. Nonanē mbi ka tamua,
N' Anyambē bwam na whē ;
Nonanē bwē e ka pangē
Na la mwan' udâmbē.

VIEMBO 83.

1. Nja di ka Jisus y' venda,
Upolo mwahu' nēnē
A vēke yol' aju mwambo,
Iyonga ja hwē o bato
Yongakidē ;
O behalacidē we.
2. Nja di ka Jisus y' ivenda ?
A ka pādwe te mwēla,
O ngudi na ba bonēnē ;
Tepē n' ivenda jaju ?
A pādwe we ;
O behalacidē we.
3. Nja di ka Jisus y' ivenda,
Uyongē mwa bēhēpi ;
Ba pitacidē kabo mâ,
A vangwaki tepē whē :
Mamanaka !
Egombe yēhēpi we.

4. Nja di ka Jisus y' ivenda,
 Iwedo jaju jâkâ,
 O ka yongēte behepi
 Ba ka vahē iyongwě ;
 O yokindi ?
 O behalacidé we.

VIEMBO 84.

1. Dina ja Jisus i nd' iam
 O matâ mwa krisson !
 I hwěmidě ngěbě jaju,
 Na vĕngidě jângâ.
2. I yongak' ivengi jaju,
 I vâtâki njuki ;
 I ndi man' ilina ja nja,
 O ikâmbâ yâjâ.
3. Ilale mbi longakiě,—
 Dina i tândâke,—
 Ngub' amě, n' Ihawe, kundu
 Ya 'hekw' e ehama'kia.
4. Jisus ! utati ! na Mbwei !
 Prâfet ! Prist ! n'Upolo !
 Upangii ! 'Menâ ! Njea !
 Kwak' ibenda jamě.
5. Ebumulema evâhâ ;
 Ipivia i tâ,
 Ndi umba mbi ka yen' âvĕ,
 Mbi ka bend âve bwam.

6. Kabo umba mbi kâ kalě
 O pěl itândě jâvě ;
 Ibeka ja dina jâvě,
 I to panga mbi 'wedo.

VIEMBO 85.

1. Hilakěni mwěng' ubiâ !
 A tinakiděndi ka 'vio :
 A ngitě a vengakidě ;
 Wa bevi upakwě kakaně.
2. A tēměng' omě n' itândě,
 Na makadu ma makia.
 A levakiděndi kěngâ,
 Kěngâ tē o ndoba jaju !
3. Nd' a te mboi ahu mětě ?
 E eahu evahakě ;
 Mâ nd' i mbwe ya bato babe,
 Bâtâng' ibâtâ y' iveu.
4. Umwaka bendaki mâni ;
 Pumakěni ndoba dyadiu,
 Ndobâ těkadi ndi bobē,
 Ngakidi mwěngi mwa oba.
5. Ngakidě mâ bang' abina ;
 A valingě a timbepě ;
 Ngakideni mâni pâni,
 O banga wa yenyani.

VIEMBO 86.

1. Bana bina wha la tepě,
 Uhěkě mwa kenan ;
 Ho ka latina hekwa Kraist ;
 Ipalwanid' ihabě
 Ivend', ivend' Haliluya !
 O'gombe yehěpi.
2. Jisus A pangakiandi,
 U 'hěkě mwa kenan ;
 Ivend', ivend' Haliluya,
 O'gombe yehěpi.
 Bendakěni bendakěni
 Ogombe yehěpi.

DOXOLOGIES.

C. M.

Bendake Hangwe uveli,
 Na Mwana nyongi,
 N' Ilin' Iam nyěvidi ;
 Bendakě bēhěpi.

C. M.

Hangwě ndi uveli mwahu,
 Mwana ndi uyongi,
 Uyěvidi ndi Ilina,
 Bendakě bani ta.

L. M.

Bendake Anyambe ohe ;
 O bwamu bwaju bwěhěpi,
 Bendake tepě mâ oba,
 Hangwě Mwana n' Ilin' Iam









