

142

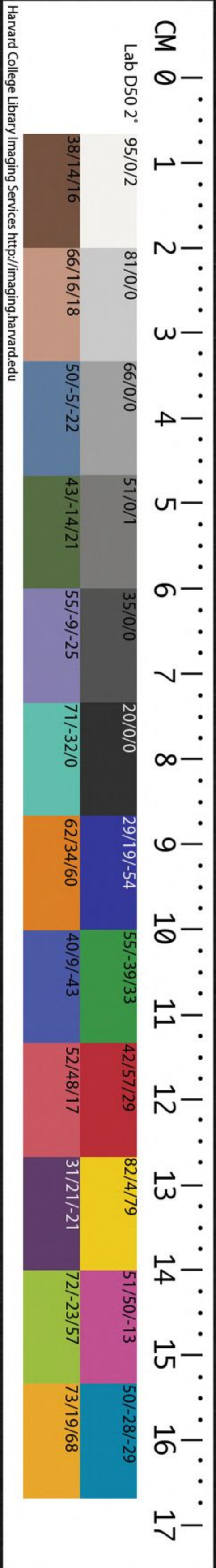
CHINESE - JAPANESE COLLECTION
HARVARD COLLEGE LIBRARY
DEPOSITED BY
HARVARD - YENCHING INSTITUTE

UAN 6-1936

T 110.7111.41E

十三經註疏

穀梁二



Harvard College Library Imaging Services <http://imaging.harvard.edu>

春秋穀梁注疏莊公卷第五

晉范甯集解

唐楊士勛疏

莊公

春秋左傳卷之十

元年春王正月

不以其道即位

三月十八日

大之喪

春秋穀梁註疏莊公卷第五

起元年十八年

禮佛大學漢和
圖書館珍藏印

晉范甯集解

唐楊士勛疏

莊公

魯世家莊公名同桓公之子以莊
王四年即位諡法勝敵克壯曰莊

元年春王正月傳繼弒君不言即位正也

繼弒至正也。釋曰

桓繼弒即位非正故此言正以明之繼弒君不言即位之為正何也

註

據君不絕曰先君不以其道終則子不忍即位也

註

三月夫人孫于齊

註

桓公夫人文姜也哀姜有殺子之

罪輕故僖元年曰夫人氏之喪至自齊去姜以貶之

文姜有殺夫之罪重故去姜氏以貶之此輕重之差
○孫音遜本亦作遜
去起呂反下去姜同

而○遁徒諱奔也接練時錄母之變始人之也

夫人初與桓俱如齊今又書者於練時感夫人不與

祭故始以人道錄之○與祭音豫

言氏姓貶之者公以練祭感母不與故以人道錄之

但以妻殺夫罪同至逆不可不貶故又以人道絕之

所以進退見法也計桓公以十八年四月薨至此年

二月未是練時而云練祭感母不與者至四月則當

練今方至練故感之而思母故何休云月不言氏姓

者起練祭左右是其意亦以四月為練也

貶之也人之於天也以道受命於人也以言受命

臣子則受君父之命婦受夫之命不若於道者天絕

之也註若順不若於言者人絕之也臣子大受命

言義得貶夫人註人之至受命○釋曰天之道臣

天故曰人之於天也以道受命謂事夫之道也臣子

之法當受君父教令故曰於人也以言受命不若於

道者天絕之也謂文姜殺夫是不順於道故天當絕

之不若於言者人絕之也謂臣子不順君父之命則

君父當絕之臣子大受命謂君父既絕夫人臣子受

君父之命故不得不貶也其註云臣子則受君父之

命者解經中以言受命也云婦受夫之命者解以道
受命也恐此說非也但舊為此解不得不述或當人
之於天也以道受命謂順天道以事夫也於人也以
言受命謂臣受君命也不順於道者天絕之天道妻
當事夫今夫人反弑公是不順天也故天絕之不順
於言者人絕之謂婦當受夫之命夫人不受夫命是

不順人也故人絕之臣子大受命者臣謂羣下子謂莊公上受命於天下受命於君是大受命也以其受君天之命故臣子得貶退夫人也

夏單伯逆王姬

單姓也伯字

○單音善單姓伯字左氏以為王卿士逆王姬

左氏作送王姬

單伯者何吾大夫之命乎天子者也命大

天故不名也

諸侯歲貢士于天子天子親命之使

還其國為大夫者不名天子就其國命之者以名氏

通也

○釋曰知諸侯貢士于天子者傳稱國高在又何休云大國舉三人次國

舉二人小國舉一人是有貢士之法今單伯天子命大夫故不名知書名者就國命之

其不言

如何也

據僖三十九年公子遂如京師言如其義

不可受於京師也其義不可受於京師何也曰躬君

弒於齊使之主婚姻與齊為禮其義固不可受也

禮尊卑不敵天子嫁女于諸侯必使同姓諸侯主之

魯桓親見殺于齊若天子命使為主則非禮大矣春

秋為尊者諱故不可受之于京師

○弒又作殺為尊于為反下為之築

同禮尊至京師○釋曰天子嫁女于諸侯必使同姓諸侯主婚之意者天子與諸侯尊卑不敵

若行君臣之禮則廢婚姻之好若行婚姻之好則廢君臣之禮故使諸侯主之

秋築王姬之館于外

築禮也于外非禮也

外城外

也

于外非禮也○釋曰左氏以為築于外禮也此云非禮者以主王姬者必自公門出今築之于

外則是營衛不固是輕王女故云築之為禮何也主非禮謂非正禮耳於變禮則通也

王姬者必自公門出公門朝之外門主王姬者當

設几筵于宗廟以俟迎者故在公門之內築王姬之

館朝直遙反下於朝於廟則已尊於寢則已卑為

之築節矣築之外變之正也築之外變之為正何也

仇讎之人非所以接婚姻也衰麻非所以接弁冕也

禮親迎服祭服者重婚姻也公時有桓之喪衰七

皮彥**禮**親迎至之喪釋曰禮稱冕而親迎是服祭

反故傳亦通言之其不言齊侯之來逆何也不使齊侯得與吾

為禮也不使至禮也釋曰二十四年夏公如齊

不正其親迎於齊也然則不言齊侯之來迎乃是常

事不錄而云不使齊侯得與吾為禮也者春秋之例

得常不書莊公親逆是禮而書故知非其逆於齊也

今王姬嫁於齊而使魯為主齊侯如魯親逆當合書

經但齊是魯讎不使齊侯得與君為禮故不書之耳

舊解齊侯親迎不至京師文王親迎不至于洽則天

子諸侯親迎皆不至婦家矣今恐不然何者此時王

姬魯主婚故不至京師詩稱親迎于渭者為造舟為

冬十月乙亥陳侯林卒諸侯日卒正也釋曰重

發之者此共錫命相連恐日月之為錫命而錄故傳明之

王使榮叔來錫桓公命榮氏叔字天子之上大夫也

禮有九錫一曰輿馬二曰衣服三曰樂則四曰朱戶
五曰納陛六曰虎賁七曰弓矢八曰鈇鉞九曰秬鬯
皆所以褒德賞功也德有厚薄功有輕重故命有多
少何休曰桓弑逆之人王法所宜誅絕而反錫命悖
亂天道故不言天王也文五年王使榮叔歸含且贈
則曰含者臣子之職也以至尊行卑事故不言天王
也三月王使毛伯來會葬又曰刺比失禮故亦不言
天王也甯案僖二十四年天王出居于鄭不可最大
矣禮天子既有贈含之制傳但譏二事共一使耳言

且所以示譏一事無再貶之道也以天王之尊會人
妾祖母之葬誠失禮矣孰若使任叔之子來聘使家
父來求車之不可乎此三者皆言天王明非義之所
存舊史有詳略夫子因而弗革故知曲說雖巧致遠

則滯矣

○錫星歷反賁音奔缺方胡反鉞音越秬音
巨黑黍鬯敕亮反香酒也悖補對反含胡暗

反賁芳鳳反刺七賜反一使所吏
反任音壬滯乃計反一本作泥



○釋曰九錫者

出禮緯文也此九錫與周禮九命異何休註公羊既
引九錫之文即云百里不過九命七十裏不過七命
五十里不過五命其意以九錫即是九命也今知何
說非者案大宗伯以九儀之命正邦國之位一命受
職再命受服三命受位四命受器五命受則六命受
官七命賜國八命作牧九命作伯其言與九錫不同

明知異也今范引九錫之下直云皆所以褒德賞功也德有厚薄功有輕重故命有多少則亦以九錫異也但此九錫亦是賜命之類故引之或以范亦與何同恐非也白虎通云能安民者賜車馬能富民者賜衣服能和民者賜樂則民眾多者賜朱戶能進善者賜納陛能退惡者賜虎賁能誅有罪者賜鈇鉞能征不顯者賜弓矢孝道備者賜秬鬯亦是有助特賜不關九命之事也舊說解九錫之命一曰輿馬大輅戎輅各一玄馬二也二曰衣服謂玄衮也三曰樂則謂軒縣之樂也四曰朱戶謂所居之室朱其戶也五曰納陛謂從中階而升也六曰虎賁謂三百人也七曰弓矢彤菴之弓矢也八曰鈇鉞謂大柯斧賜之專殺也九曰秬鬯謂賜秬鬯之酒

禮有受命無來錫命 盛以圭瓚之中以祭祀也

錫命非正也 賞人於朝與人其之當召而錫也周

禮大宗伯職曰王命諸侯則償之是來受命 遙反償

必刃 反 **生服之死行之禮也生不服死追錫之不正甚**

矣 不正甚矣。釋曰文公踰年而賜成公八年乃賜桓公死後追賜三者異時嫌不得相蒙故並

皆發傳此追命失禮 最大故以甚言之

王姬歸于齊 為之中者歸之也 釋曰十一年王

姬歸于齊傳曰過我也此云為之中者歸之發傳不同者此王姬繇魯而嫁故曰為之中者彼王姬非魯主婚故直云過我也

齊師遷紀邾鄆 紀國也邾鄆國也 此國以三

言為名 邾步丁反鄆 或曰遷紀于邾鄆 十年

木人遷宿傳曰遷亡辭也其不地宿不復見矣齊師

遷紀四年復書紀侯大去其國者紀侯賢不與齊師
 之亡紀故變文以見義邢部部之君無紀侯之賢故
 不復見從常例也若齊師遷紀于邢部部當言于以
 明之又不應復書地當如宋人遷宿齊人遷陽或曰
 之說甯所未詳○復扶又反
見賢徧反
○釋
言宿陽既亡不地則此亦不
應復書地何書於邢部部乎

二年春王二月葬陳莊公

夏公子慶父帥師伐於餘丘○慶父名字仲父○國而

曰伐於餘丘邾之邑也其曰伐何也公子貴矣師重

矣而敵人之邑公子病矣病公子所以譏乎公也其

一曰君在而重之也○邾君在此邑故不繼于邾使

若國○邾君至若國○釋曰觀傳上文其曰伐何
也公子貴矣云云所以譏乎公也則是解其
稱伐之意而范註解一曰之義則似解不繼于邾者
一曰君在而重之也亦是解其稱伐之意言邑而稱
伐者為君在重之使若國然故
邑亦稱伐是上下不相違也

秋七月齊王姬卒○為之者卒之也○主其嫁則有兄

弟之恩死則服之服之故書卒禮記曰齊告王姬之

喪魯莊公為之大功○為之大
功于偽反
○秋七月云云○釋

日此不日者恩實輕於內女案成入年冬十月
 癸卯祀叔姬卒書日此不書日是輕於內女也

冬十有二月夫人姜氏會齊侯于禚○禚齊地

傳婦人既嫁不踰竟踰竟非正也婦人不言會言會

非正也饗甚矣○饗在四年

乙酉宋公馮卒○馮皮

冰反宋督既弑與夷則馮是當正故亦書日卒也

三年春王正月溺會齊侯伐衛○徐邈曰傳例曰徃月

危徃也齊受天子罪人為之興師而魯與同其理危

也○溺乃**傳**例至徃也○釋曰定八年傳文會

也○狄反**傳**溺者何也公子溺也其不稱公子何也○據二

年公子慶父帥師伐於餘丘稱公子惡其會仇讎而

伐同姓故貶而名之也○惡鳥

夏四月葬宋莊公○月葬故也

五月葬桓王○傳曰改葬也若實改葬當言改以明

之郊牛之口傷改卜牛是也傳當以七年乃葬故謂

之改葬○傳曰改葬也釋曰傳云改葬而范違之

以見喪踰七年已行吉禮今始反服喪服故謂之改

葬又感精符云桓星不見夜中星隕如雨而王不懼

使榮叔改葬桓王豕奢麗大甚如識之言則改葬改

葬之禮總舉下緬也○總者五服最下言舉下緬上

從總皆反其故服因葬桓王記改葬之禮不謂改葬
 桓王當服總也猶晦震夷伯之廟因明天子諸侯之
 制不謂夷伯非魯之大夫也甯之先君與蔡司徒論
 之詳矣江熙曰葬稱公舉五等之上改葬禮總舉五
 服之下以喪緇藐遠也天子諸侯易服而葬以為交
 於神明者不可以純凶况其緇者乎是故改葬之禮
 其服唯輕言緇釋所以總也
○總息詞反緇亡善反遠也
 總也○釋曰五服者案喪服有斬衰齊衰大功小功
 總麻是也改葬之禮各從本服但總麻者是五服之
 下故傳云改葬之禮總者舉下以緇上也謂改葬
 桓王之時唯服總耳蔡司徒者謂蔡謀也江熙以為

改葬之禮其服唯輕故云天子諸侯易服而葬以證
 唯總耳知天子諸侯易服而葬者檀弓云弁經葛而
 葬與神交之道也鄭玄云接神之道不可以純凶天
 子諸侯變服而葬冠素弁以葛為環經既處卒哭乃
 服受服也變服者謂未葬以前服麻葬則易之以葛也
 或曰御尸以求諸侯
○御去略反又去逆反杜預云

停尸七年以求諸侯會葬非人情也
尸未葬之通稱
 天子志崩不志葬必其時也何必焉舉天下
 而葬一人其義不疑也志葬故也危不得葬也曰近
 不失崩不志崩失天下也
京師去魯不遠赴告之

命可不踰旬而至史不志崩則亂可知
京師至
 曰王城去魯纔餘千里赴喪者獨陰不生獨陽不生
旬日而至史不記崩亂可知矣

獨天不生三合然後生



徐邈曰古人稱萬物負陰

而抱陽冲氣以為和然則傳所謂天蓋名其冲和之

功而神理所繇也會二氣之和極發揮之美者不可

以柔剛滯其用不得以陰陽分其名故歸於冥極而

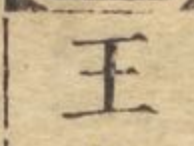
謂之天凡生類稟靈知於天資形於二氣故又曰獨

天不生必三合而形神生理具矣

○揮許歸反冥亡
丁反稟使錦反知

音故曰母之子也可天之子也可尊者取尊稱焉卑

者取卑稱焉



王者尊故稱天子眾人卑故稱母子

○母之子也可絕句下倣
此尊稱尺證反下卑稱同



獨陰不生至稱焉○釋
曰凡物之生皆資二氣

之和稟上天之靈知不可以柔剛滯其用不得以陰

陽分其名故云三合然後生也雖資三合然後推功

冥極故云天之子也託之人事故又曰父之子母之

子也天子眾人或知母而不知父故云母子亦不云父

子也眾人亦稟天氣而生不云天子者天子取尊稱

故稱天子眾人取卑稱故稱母子也傳因論天子崩

葬故明其別稱也然則陰能成物陽能生物天能養

物而總云生者凡萬物初生必須三氣合四時和然

後得生不是獨陽得生也但既生之後始分繫三氣

耳註云不可以剛柔滯其用不得以陰陽分其名者
易繫辭云一陰一陽謂之道王弼云一陰一陽者或
謂之陰或謂之陽不可定名也夫為陰則不能為陽
為柔則不能為剛唯不陰不陽然後為陰陽之宗不
柔不剛然後為剛柔之主故無方無體非陽非陰始
得謂之道始得謂之神是也剛柔者即陰陽之別名
也故繫辭又云動靜有常剛柔斷矣註云陽
動陰靜剛柔之斷也是剛則陽柔則陰也
其曰王

者民之所歸往也

秋紀季以鄆入于齊季紀侯弟也入于齊者以鄆事齊也入者內弗受也○鄆下鄆紀之邑

國微弱齊將吞并紀季深覩存亡之機大懼社稷之

傾故超然遐舉以鄆事齊庶胤嗣不泯宗廟永存春

秋賢之故衰之以字齊受人之邑而滅人之國故於

義不可受也○并必性反

嫌違例故○入者內弗受也重發之者此齊不可受

重發之

冬公次于郎○次止也有畏也欲救紀而不能也○釋曰畏

齊

四年春王二月夫人姜氏饗齊侯于祝丘○饗食也兩

君相見之禮凡會書月著時事有危雖於公發例亦

無所不關祝丘魯地○饗本又作享香丈反著張略反又張慮反○食至

魯地○釋曰饗食也者烹太牢以飲賓故云兩君相

見之禮夫人與齊侯非禮饗食故云著時事有危此

與二年禘之會書月以著危而五年夏夫人姜氏如

齊師不書月者何休云再出書月重之三出不用者

省文從可知○饗甚矣以非禮尤甚故謹而月之

姬失國略之故月也

○綸 隱二至月也 ○釋曰 音須 僖九年秋七月乙酉伯

姬卒是例日也此不日明為失國略之也

外夫人不卒此其言卒何也

吾女也適諸侯則尊同以吾為之變卒之也

禮諸

侯絕旁蕃姑姊妹女子子嫁於國君者尊與已同則

為之服大功九月變不服之例然則適大夫者不書

卒 ○為于偽反

卒 ○禮諸至書卒 ○釋曰莒慶高固 莒居其反 竝逆叔姬經無卒文是適大夫不

書卒也

夏齊侯陳侯鄭伯遇于垂 **傳** 傳例曰不期而會曰遇

者志相得也

紀侯大去其國 **傳** 大去者不遺一人之辭也言民之從

者四年而後畢也紀侯賢而齊侯滅之不言滅而曰

大去其國者不使小人加乎君子 **傳** 不曰滅而曰大

去其國蓋抑無道之強以優有道之弱若進止在已

非齊所得滅也何休曰春秋楚世子商臣弑其君其

後滅江六不言大去又大去者於齊滅之不明但知

不使小人加乎君子而不言滅縱失襄公之惡反為

大去也鄭君釋之曰商臣弑其父大惡也不得但為

小人江六之君又無紀侯得民之賢不得變滅言大

去也元年冬齊師遷紀三年紀季以鄆入于齊今紀侯大去其國是足起齊滅之矣即以變滅言大去為縱失襄公之惡是乃經也非傳也且春秋因事見義舍此以滅人為罪者自多矣○縱子用反見賢徧反舍音捨此至多矣○釋曰此是鄭難何休云縱失襄公之惡也言春秋有因事見義者不得不舍此以滅人為罪也若僖五年晉人執虞公十九年梁亡之類是也

六月乙丑齊侯葬紀伯姬傳外夫人不書葬此其書葬

何也吾女也失國故隱而葬之傳隱痛也不曰卒而

曰葬閔紀之亡也傳曰葬至亡也○釋曰知非為危者紀國已滅而齊葬之非復

紀之臣子能葬固知閔之非為危也又三十年八月癸亥葬紀叔姬傳曰葬閔紀之亡也知此亦是閔之也不於卒閔之者葬者送終大事故也

秋七月

冬公及齊人狩于郕傳郕齊地○狩音獸郕古報反左氏作禚齊人

者齊侯也其曰人何也卑公之敵所以卑公也傳內

無貶公之道何為卑公也不復讎而怨不釋刺釋怨

也○怨紆元反又紆願反復同

五年春王正月

夏夫人姜氏如齊師傳師而曰如衆也傳言師衆大如

國故可以言如若言如齊侯則不可師而曰如衆也。釋曰

解經二年夫人姜氏會齊侯于禚四年夫人姜氏饗齊侯于祝丘不言如此言如齊師者言齊師衆大如國故可言如若指齊侯則婦人既嫁不踰竟踰竟非

於文不可言如齊侯也

禮也不踰竟。釋曰復發傳者嫌師與國異也

秋郕黎來來朝黎來名也。郕五兮反國名黎郕兮反黎來郕君名朝直遙反

後來朝郕國也黎來微國之君未爵命者也例同

冬公會齊人宋人陳人蔡人伐衛納惠公朔是齊

侯宋公也其曰人何也人諸侯所以人公也其人公

何也逆天王之命也王不欲立朔也。傳是齊侯宋公。釋

曰四國皆從貶而獨言齊宋者齊為兵主宋是大國則陳蔡亦從也

六年春王二月壬子突救衛徐邈曰諸侯不奉王

命朔遂得篡王威屈辱有危故月也救衛於義善故

重子突功不立故著其危有危故月。釋曰日內今施之於外者范荅薄氏云王者天下安危所繫故亦與內同

名貴之也何休以為稱子則非名也鄭君釋之曰

王人賤者錄則名可今以其銜命救衛故貴之貴之

則子突為字可知明矣此名當為字誤爾徐乾曰王

人者卑者之稱也當直稱王人而已今以其能奉天

子之命救衛而拒諸侯故加名以貴之僖八年公會
 王人齊侯是卑者之常稱○卑者之稱尺證反下常稱同
○釋曰鄭荅何休云傳文稱名貴之者名當為字則鄭玄以子突非名徐乾云故加名以貴之則子突非字二者不同者鄭意若以子突為名則書名者乃士之常稱傳何以云貴之故知子突是字徐乾意稱人則王之卑者不合書名僖八年公會王人于洮是也今稱名即是貴之故二說不同或以為突是名子是貴理亦通但
善救衛也○善救衛也○釋曰計王者有伐無救而云善者朔叛
註意似不然
 逆王命天子廢之立其嗣子而遣師往救有存諸侯之功故曰善不可以大平之法格之
救者善則伐者不正矣

夏六月衛侯朔入于衛傳其不言伐衛納朔何也傳據

九年伐齊納糾言納不逆天王之命也傳不與諸侯

得納王之所絕入者內弗受也何用弗受也為以王

命絕之也朔之名惡也朔入逆則出順矣朔出入名

以王命絕之也傳朔入逆云云○釋曰朔出奔之時傳曰朔之名惡也此云順者謂

比之入國為順彼辟天子之召仍是惡也故稱名耳一解此當文自相比朔入為逆則出當為順矣

秋公至自伐衛傳惡事不致此其致何也傳據襄九年

時有穆姜之喪會諸侯伐鄭不致不致則無用見公

之惡事之成也○見賢徧反

螟○螟亡丁反

冬齊人來歸衛寶傳以齊首之分惡於齊也使之如下
齊而來我然惡戰則殺矣註若衛自歸寶於齊過齊

然後與我齊首其事則我與王人戰罪差減○惡鳥各反下

同殺也界反舊色例反
過古禾反差初賣反

七年春夫人姜氏會齊侯于防註防魯地傳婦人不曾

會非正也

夏四月辛卯昝恒星不見夜中星隕如雨傳恒星者經

星也註經常也謂常列宿○昝如字或作甯同見賢
徧反下不音者同宿夙又

反下皆同註謂常列宿○釋曰周之四月夏
之二月常列宿者謂南方七宿也日入至於

星出謂之昝不見者可以見也夜中星隕如雨傳如

而也星既隕而復雨○隕云敏反
復扶又反其隕也如雨是夜

中與傳星既隕而雨必晦暝安知夜中乎○與音餘
暝亡定反

傳其隕云云○釋曰其隕如雨是夜中與謂星隕
而天必晦暝何知是夜中乎春秋之意著以傳著

疑以傳疑皆以傳著疑以傳疑註明實錄

也○傳直
專反中之幾也而曰夜中著焉爾註幾微也星

既隕而雨中微難知而曰夜中自以實著爾非億度

而知○度徒
各反傳中之幾也至著焉爾○釋曰謂雨晦
暝幾微也中微難知而曰夜中者是

事之著見焉爾何用見其中也○釋曰謂經以何事
非億度而知也

知其夜中者以失星變之始而錄其失變而錄其時

已隕之時揆度漏刻則正當夜中矣則夜中矣失星變之始而錄其已隕之時檢錄漏

刻以知夜中其不曰恒星之隕何也其不至何也

上文云恒星不見下文其不曰恒星之隕者又自解

之我知恒星之不見而不知其隕者是何星故不得

言之也又解不言雨星而言隕星意言我見從上而

隕又下接於地則可以雨說之也今唯見其下不見

其上故曰隕星又總說隕之與雨二者之別著於上

見於下謂之雨著於下不見於上謂之隕豈雨說哉

言不見在上故不可以雨說我知恒星之不見而不

之徐邈云著於上謂雲著上知其隕也我見其隕而接於地者則是雨說也

言我見從上來接於下然後可言雨星今唯見在下故

曰隕星我見見音如字註著於上見於下謂之雨

同雨于付反註同著於上見於下謂之雨

著於下不見於上謂之隕豈雨說哉解經不得言

雨星而言隕星也鄭君曰衆星列宿諸侯之象不見

者是諸侯棄天子禮義法度也劉向曰隕者象諸侯

隕墜失其所也又夜中而隕者象不終其性命中道

而落見子下如字或

賢徧反墜直類反

秋大水傳高下有水災曰大水復發傳者嫌大水無

麥苗異於常故重發之

無麥苗傳麥苗同時也麥與黍稷之苗同時死

冬夫人姜氏會齊侯于穀穀齊地婦人不會會非

正也會非正也。釋曰再發傳者防是魯地穀是齊邑故重發之

八年春王正月師次于郎以俟陳人蔡人時陳蔡欲

伐魯故出師以待之次止也俟待也

甲午治兵出曰治兵習戰也入曰振旅習戰也振

整也旅衆也習戰也。釋曰此治兵振旅皆云周禮仲秋教治兵仲春教振

旅出入幼賤雖殊同是教戰之法故此傳二者皆以

習戰言之公羊以治兵為祠兵亦云其禮一也周禮

仲秋教治兵此非秋亦云治兵者周禮四時講武故

各立別名此據出師之事故雖春亦得以治兵為名

治兵而陳蔡不至矣兵事以嚴終以嚴整終事故

敵人不至故曰善陳者不戰此之謂也善為國者不

師導之以德齊之以禮江熙曰鄰國望我歡若親

戚何師之為陳直觀反下文皆同導徒報反下同善師者不陳師

衆素嚴不須耀軍列陳江熙曰上兵伐謀何乃至陳

善陳者不戰軍陳嚴整敵望而畏之莫敢戰善戰

者不死投兵勝地故無死者江熙曰辟實攻虛則

不死善死者不亡民盡其命無奔背散亡者也江

熙曰見危授命義存君親雖沒猶存蓋津忍反

為至不亡。釋曰善為國者不師謂有明王時導之

以德齊之以禮不起軍師而四海賓服則黃帝堯舜

時是也善師者不陳若齊桓公伐楚不設行陳而服罪也善陳者不戰即此魯能嚴整終事而陳蔡不至也善戰者不死若文王伐崇因壘而崇自服也善死者不亡若柏舉之戰吳雖入楚父老致死還復楚國也此引文為證頗允傳文一准此解則與註少僻但舊有此說故今亦存之其註虛觀文則曉故不復煩釋

夏師及齊師圍邾邾降于齊師傳其曰降于齊師何不

使齊師加威於邾也傳邾同姓之國而與齊伐之是

用師之過也故使若齊無武功而邾自降傳○降戶江反皆同

秋師還傳還者事未畢也遯也傳邾已降而以未畢為

文者蓋辟滅同姓之國示不率其事傳○還音旋遯徒困反

冬十有一月癸未齊無知弒其君諸兒傳大夫弒其君

以國氏者嫌也弒而代之也傳○兒如字音五兮反

九年春齊人殺無知傳無知之挈失嫌也傳無知之

○釋曰重發之者月與不月地與不地之異故重發之稱人以殺大夫殺有罪

也傳○挈古結反

公及齊大夫盟于暨傳暨魯地傳公不及

大夫傳春秋之義內大夫可以會諸侯公不可以盟

外大夫所以明尊卑定內外也今齊國無君要當有

任其盟者故不得不以權通大夫不名無君也傳禮

君前臣名齊無君故大夫不名盟納子糾也不日其

盟渝也

國

變盟立小白

○渝羊朱反

當齊無君制在公矣

當可納而不納故惡內也

○惡烏路反下及註惡內皆同

夏公伐齊納糾

國

不言子糾而直云糾者盟繫在於魯

故挈之也春秋於內公子為大夫者乃記其奔子糾

不為大夫故不書其奔鄭忽既受命嗣位是以書其

出然則重非嫡嗣官非大夫皆事例所畧故許叔蔡

季小白重耳通亦不書出

○糾居黝反左氏作子糾嫡丁曆反重直龍反

國

不言至書出釋曰下文取子糾殺之稱子此直云糾故解其意欲明繫在魯故挈之又解子糾不書

出奔之意言內公子為大夫者乃記其奔若閔三年公子慶父出奔莒是也子糾不書出是不為大夫也

傳當可納而不納齊變而後伐故乾時之戰不諱敗

惡內也

國

何休曰三年溺會齊師伐衛故貶而名之

四年公及齊人狩于郚故卑之曰人今親納讎子反

惡其晚恩義相違莫此之甚鄭君釋之曰於讎不復

則怨不釋而魯釋怨屢會仇讎一貶其臣一卑其君

亦足以責魯臣子其餘則同不復譏也至於伐齊納

糾譏當可納而不納爾此自正義不相反也甯謂讎

者無時而可與通縱納之遲晚又不能全係讎子何

足以惡內乎然則乾時之戰不諱敗齊人取子糾殺之皆不透其文正書其事內之大惡不待貶絕居然

顯矣二十四年公如齊親迎亦其類也惡內之言傳

或失之○復扶又反透音于一音**類**內之至亦其

既不從傳文以為大惡又莊公親逆未是大罪而云亦其類者以公忘父之仇而援舉兵動眾既不能強

為齊所敗是大惡也魯與齊為讎而公娶其女雖得親迎之常甚失結婚之義故云亦其類也

齊小白入于齊**大夫出奔反以好曰歸**成十四年

衛孫林父自晉歸于衛是也以惡曰入齊公孫無知

弑襄公公子糾公子小白不能存出亡**子糾奔魯**

小白奔莒齊人殺無知而迎公子糾於魯公子小白

不讓公子糾先入又殺之于魯故曰齊小白入于齊

惡之也○惡烏路反

秋七月丁酉葬齊襄公**諸公子爭立國亂故危之**

八月庚申及齊師戰于乾時我師敗績**不言及者主**

名內之卑者乾時齊地**內之卑者○釋曰桓十**

公親帥之諱故不言公此亦云及知非公者彼傳云不言敗為內諱也以其諱故知公也今經書敗傳又不釋之故知

是內之卑者是

九月齊人取子糾殺之**言子糾者明其貴宜為君**

釋明其貴。○釋曰公羊云其稱子糾何貴也其貴奈何宜為君也是其貴故以子某稱之如子般子野之類也。**傳**外不言取。**注**外不言取。○釋曰取是內取故外也。外不言取者謂楚人殺微舒慶封並不言取此雖是何休之義亦得通一家故并錄之。**言取病**

內也取易辭也猶曰取其子糾而殺之云爾。**注**猶言自齊之子糾今取而殺之言魯不能救護也。○易以

十室之邑可以逃難百室之邑可以隱死以千乘之魯而不能存子糾以公為病矣。○難乃旦反下。○註同乘繩證反。

冬浚洙。**傳**浚洙者深洙也著力不足也。**注**畏齊難。○浚深也洙音殊。○峻。○杜預云水名。

十年春王正月公敗齊師于長勺。**注**長勺魯地。○勺時酌反。

傳不日疑戰也。**注**疑戰者言不剋日而戰以詐相襲

疑戰而曰敗勝內也。**注**勝內謂勝在內。

二月公侵宋。**注**二月公侵宋。○釋曰舊說以為公與宿盟宋方病宿故公侵之若此則是公之

無惡傳何惡公也公與宿盟經無其事為宿侵宋傳無其文是舊說妄也隱元年盟於宿范以為地是公不與宿盟也但**傳**侵時此其月何也乃深其怨於齊

又退侵宋以眾其敵惡之故謹而月之。○惡烏路反。

三月宋人遷宿。**傳**遷亡辭也。**注**為人所遷則無復國家

故曰亡辭閔二年齊人遷陽亦是也。○復扶富反。○下文及註同。

傳遷亡辭也。釋曰春秋言遷有二種之例一表亡辭者此文是也二見存亡國者邢遷于夷儀是也不於元年遷紀發傳者彼以紀侯賢經變文以示義非正故不發之遷陽不發從此省文也遷文三起例者此是亡辭之始邢是復國之初許獨自不月故三發之也范畧例云凡遷有十亡遷有三者齊人遷陽宋人遷宿齊師遷紀是也好遷有七者邢遷夷儀衛遷帝丘蔡遷州來許遷于葉許遷于夷許遷白羽許遷客城是也餘遷皆月許四遷不月者以其小略之如邑也遷紀不月者文承月下蒙之可知也 **其不**

地宿不復見也 **國**國亡不復見經不言滅者言滅則殺其君滅其宗廟社稷就而有之不遷其民 ○見賢

遷者猶未失其國家以往者也 **國**謂日遷者僖元年邢遷于夷儀成十五年許遷于葉之類是也彼二傳

曰遷者猶得其國家以往者也此傳云遷者猶未失其國家以往互文也 ○葉舒涉反

夏六月齊師宋師次于郎 **傳**次止也畏我也

公敗宋師于乘丘 **傳**不日疑戰也 ○乘丘魯地 ○乘繩 ○證反

疑戰而曰敗勝內也

秋九月荆敗蔡師于莘 **傳**以蔡侯獻武

歸傳荆者楚也何為謂之荆狄之也何為狄之聖人

立必後至天子弱必先叛故曰荆狄之也蔡侯何以

名也 ○據僖十五年秦獲晉侯不名 ○獻武亦依左氏作舞 **絕**

○據僖十五年秦獲晉侯不名 ○獻武亦依左氏作舞

○據僖十五年秦獲晉侯不名 ○獻武亦依左氏作舞

○據僖十五年秦獲晉侯不名 ○獻武亦依左氏作舞

○據僖十五年秦獲晉侯不名 ○獻武亦依左氏作舞

○據僖十五年秦獲晉侯不名 ○獻武亦依左氏作舞

○據僖十五年秦獲晉侯不名 ○獻武亦依左氏作舞

○據僖十五年秦獲晉侯不名 ○獻武亦依左氏作舞

○據僖十五年秦獲晉侯不名 ○獻武亦依左氏作舞

之也何為絕之獲也中國不言敗據宣十二年晉

荀林父師師及楚子戰于邲晉師敗績不言敗晉師

邲皮必反又扶必反一音弼敗績如字此其言敗何也中國不言敗蔡

侯其見獲乎其言敗何也釋蔡侯之獲也以歸猶愈

乎執也為中國諱見執故言以歸偽反

冬十月齊師滅譚譚子奔莒相十一年鄭忽出奔衛

傳曰其名失國也十六年衛侯朔出奔齊傳曰朔之

名惡也然則出奔書名有二義譚子國滅不名蓋無

罪也凡書奔者責不死社稷不言出者國滅無所出

也他皆放此有二義釋曰禮言失地名成鄭

衛侯為惡而名故云有二義滅國無文故註又云譚子無名蓋無罪也雖無罪不名以其不能死社稷書

奔是譏也

十有一年春王正月

夏五月戊寅公敗宋師于鄆鄆魯地及註同鄆子移

反內事不言戰舉其大者其曰成敗之也結日

列陳不以詐相襲得敗師之道故曰成也陳直宋

萬之獲也宋萬之獲也釋曰傳言獲宋萬而

始弒君是故書之雖書以新升為卿未賜族故經不言氏傳以為宋之卑者是也

秋宋大水傳外災不書此何以書王者之後也高下有

水災曰大水

傳

高下云云○釋曰重發傳者嫌外災與內異也

冬主姬歸于齊傳其志過我也

○過古禾反

十有二年春王三月紀叔姬歸于鄒傳鄒紀邑也紀季

所用入于齊者紀國既滅故歸鄒傳國而曰歸此邑

也其曰歸何也吾女也失國喜得其所故言歸焉爾

傳

江熙曰四年齊滅紀不言滅而言大去者義有所

見爾則國滅也叔姬來歸不書非歸寧且非大歸也

叔姬守節積有年矣紀季雖以鄒入于齊不敢懷貳

然襄公豺狼未可闇信桓公既立德行方宣於天下

是以叔姬歸于鄒魯喜其女得申其志○見賢徧反豺仕皆反行

下孟反

夏四月

秋八月甲午宋萬弑其君捷傳捷宋閔公傳宋萬宋之

卑者也

傳

宋之卑者○釋曰傳言宋之卑者解不稱氏之意與宋督同別於無知祝吁也

卑者以國氏及其大夫仇牧以尊及卑也仇牧閑也

傳

仇牧扞衛其君故見殺也桓二年傳曰臣既死君

不忍稱其名今仇牧書名則知宋君先弑○牧音昂扞曷且反

仇牧閑也。○釋曰復發傳者孔父先君死發傳以明閑此則後君死故又發傳苟息雖同復死之例但仇牧是卑者所殺苟息為尊卿殺之故又發傳也

冬十月宋萬出奔陳 **宋**久不討賊致令得奔故謹而

日之 **宋**久至月之。○釋曰無知八年冬呈反 **弒**君九年春始被殺而經不書月此

宋萬八月弒君十月出奔而云久不討賊故謹而月之者以祝吁書月傳云謹之則此書月亦是謹之可知也然則無知既經三月齊人殺得之故直

書時此宋人不能即討令得奔故謹而月之

十有三年春齊人宋人陳人蔡人邾人會于北杏 **北杏**

杏齊地 **會**于北杏。○釋曰鄭釋廢疾數九會則以柯之明年為始范今數衣裳則通言北杏

之會三說不同者鄭以孔子云九合諸侯北杏之會經無諸侯之文故不數之范以傳文直云衣裳之會

不論諸侯多少北杏傳文齊侯宋公也故并以北杏數之范亦以傳文衣裳之會十有一兵車之會四故與鄭 **傳**是齊侯宋公也其曰人何也始疑之何疑焉不同 **言**諸侯將權

桓非受命之伯也將以事授之者也 **言**諸侯將權

時推齊侯使行伯事曰可矣乎未乎 **邵**曰疑齊桓

雖非受命之伯諸侯推之便可以為伯乎未也舉人

衆之辭也 **稱**人言非王命衆授之以事 **舉**人衆

○釋曰經不書某侯某侯云某人某人者是衆授之辭也經以衆授為文明非王命是未得王命未可以

為伯覆上未平之意也

夏六月齊人滅遂 **遂**國也其不日微國也

秋七月

冬公會齊侯盟于柯柯齊地 柯古河反 曹劇之盟也

信齊侯也 曹劇之盟經傳無文蓋有信者也公羊

傳曰要盟可犯而桓公不欺曹子可讎而桓公不怨

桓公之信著於天下自柯之盟始 劇居衛反

劇云云釋曰傳云曹劇之盟也而註云經傳無文者謂曹劇與齊侯盟為信之事穀梁經傳不說也註

又云蓋有信者也故即引公羊桓公為信之事以結之一解云經傳無文者不如公羊具說劇盟之狀也

與前解少異耳大旨亦同要盟可犯而桓公不欺曹子手劍劫齊侯共盟使歸汶陽之田而齊侯亦還之

是也曹子可讎而桓公不怨謂以臣劫君桓盟雖內

是可讎也桓公終不罪曹子是不怨也

與不日信也 公盟例日外諸侯盟例不日桓大信

遠著故雖公與盟猶不日 與音預註同

十有四年春齊人陳人曹人伐宋 齊人至伐宋

北杏會故也

夏單伯會伐宋 會事之成也 伐事已成單伯乃至

單會事之成也釋曰此解經言會伐宋之音善意以諸侯伐事已成而單伯始至故云會伐

宋

秋七月荆入蔡 荆者楚也其曰荆何也州舉之也

州舉之也釋曰麋信云楚子貪淫為息媯滅蔡故州舉之是取左傳之說非也十年傳云聖人立必

殺梁流

卷之五 二十七

及古

後至天子弱必先叛故曰荆
狄之也則此亦與彼同耳
言楚國不如名音界言荆不如

字音言介葛廬不如言邾儀父

冬單伯會齊侯鄭伯于鄆音鄆復同會也

諸侯欲推以為伯故復同會于此以謀之又反

十有五年春齊侯宋公陳侯衛侯鄭伯會于鄆復同

會也為欲推桓為伯故復會於此復扶又反為欲于偽反

復同會也釋曰重發傳者諸侯至此方信齊桓故更發之也

夏夫人姜氏如齊婦人既嫁不踰竟踰竟非禮也

踰竟非禮也釋曰重發之者此非淫恐異故發傳同之

秋宋人齊人邾人伐郕宋主兵故序齊上也班序上

下以國大小為次夷狄在下征伐則以主兵為先春

秋之常也他皆放此

鄭人侵宋

冬十月

十有六年春王正月

夏宋人齊人衛人伐鄭

秋荆伐鄭

冬十有二月會齊侯宋公陳侯衛侯鄭伯許男曹伯滑

伯滕子同盟于幽幽宋地
○滑于八反
同者有同也

同尊周也同者至周也
○釋曰公羊傳云同盟者加同欲也左傳云同盟于幽鄭成也

此云同盟者同尊周也見三傳意各異也所謂同尊周也者諸侯推桓為伯使翼戴天子即是尊周之事

不言公外內寮一疑之也十三年春會于北杏諸

侯俱疑齊桓非受命之伯欲其以事推之可乎今于

此年諸侯同其推桓而魯與齊讎外內同一疑公可

事齊不會不書公以著疑焉同官為寮謂諸侯也至

二十七年同盟于幽遂伯齊侯寮一力彫反
之也○釋

曰舊解謂會于北杏不言諸侯是外疑也今此會不言公是內疑之也自此以後外內不復疑之故自一疑也直據傳文事欲似然推尋范註必不得爾何者註云外內同一疑公可事齊不會不書公以著疑焉何指北杏與此為一疑也故今更別說言此會公實與之而經不言公者外內寮一疑之寮謂諸侯也言外內諸侯同一疑公不知可事齊乎不可事齊乎故云公以著疑也云外內者諸侯之國或遠或近故以外內總之也若然十三年公會齊侯盟于柯所以云公者彼柯盟曹劇要齊歸魯汶陽之田非事齊之事縱與之盟不足為恥也此幽盟欲推齊為伯與其尊事之魯既與齊為讎又內外一疑故經不言公以示意也

邾子克卒傳其曰子進之也附齊而尊周室王命進

其爵

十有七年春齊人執鄭詹詹者廉反人者眾辭也以人執與之

辭也與令相執鄭詹鄭之卑者齊

人至卑者。釋曰稱人者眾所欲之辭故云與之謂與齊得執也知鄭詹是鄭之卑者大夫卑者以國氏

今經直云鄭詹故知卑者也然則卑者可知而重發傳者嫌有罪去氏也知非有罪去氏者外大夫身有

罪例不去氏即祭仲之類是也卑者不志此其志何

也以其逃來志之也逃來則何志焉將有其末不得

不錄其本也未謂逃來鄭詹鄭之佞人也

夏齊人殲于遂殲者盡也然則何為不言遂人盡齊

人也無遂之辭也無遂則何為言遂其猶存遂也

以其能殺齊戌故若遂之有存遂

奈何曰齊人滅遂使人戌之遂之因氏飲戌者酒而

殺之齊人殲焉此謂狎敵也狎猶輕也

秋鄭詹自齊逃來逃義曰逃齊稱人以執是執有

罪也執得其罪故曰義也今而逃之是逃義也

冬多麋京房易傳曰廢正作淫為火不明則國多麋

○麋亡五事五常相配則視與禮同配南方言火

悲反不明猶言視與禮不明也

十有八年春王三月日有食之傳不言日不言朔夜食也何以知其夜食也曰王者朝日傳王制曰天子玄

冕而朝日於東門之外故日始出而有虧傷之處是

以知其夜食也何休曰春秋不言月食日者以其無

形故闕疑其夜食何緣書乎鄭君釋之曰一日一夜

合為一口今朔日日始出其食有虧傷之處未復故

知此自以夜食夜食則亦屬前月之晦故穀梁子不

以為疑○朝直遙反禮記玉藻文而云王制者謂

王者之法非謂王制之篇也此魯事而輒言天子朝日者言王者朝日所以顯諸侯朝朔也天子朝日

於東門之外服玄冕其諸侯則玉藻云皮弁以聽朔於太廟與天子禮異其禮異皆早旦行事而昨夜有虧傷之處尚存故知夜食也徐邈云夜食則星無光張靖策廢疾云立八尺之木不見其影竝與范意異也故雖為天子必有尊也貴為諸侯必有長也故天

子朝日諸侯朝朔○長丁文反

夏公追戎于濟西傳其不言戎之伐我何也以公之追

之不使戎邇於我也傳邇猶近也不使戎得逼近於

我故若入竟望風退走○濟子禮反濟水名邇如字邇近也一本作介音界亦近

也竟音境于濟西者大之也何大焉為公之追之也傳言

戎遠來至濟西必大有徒眾以公自追之知其審然

○為于
偽反

秋有蜚音蜚短狐也蓋含沙射人京房易傳曰忠臣進

善君不識厥咎國生蜚音蜚○蜚本亦作蜚音或短狐本草謂之射工射人食亦反下

文音○秋有蜚○釋曰洪範五行傳云蜚如鼈三足同音生於南越南越婦人多淫故其地多蜚也陸機

毛詩義疏云蜚短狐一名射影在江淮水中人在岸上影見水中投入影則殺之故曰射影或謂含沙射

人入人皮肌其瘡如疥范引京房易傳則與五行傳說異又云蓋含沙射人則與陸機說或同也音傳

一有一亡曰有蜚射人者也音○亡音無音一有一亡曰有音○

釋曰舊解一有南越所生是也一亡魯國無是也今以為一有一亡曰有者謂或有有時或有無時言不

常也故書曰有若螟螽之類是常有之物不言有也二十七年云多麋者魯之常獸是歲偏多故書多也

螟螽不言多者螟螽是微細之物不可以數言之故不言多也又每年常有不得言有也所以異於蜚蜚與麋也

冬十月

春秋穀梁註疏莊公卷第五

春秋穀梁註疏莊公卷第六 十九年至三十二年盡閔二年

晉范甯集解

唐楊士勛疏

十有九年春王正月 傳本或分此以下為莊公與閔公同卷

夏四月

秋公子結媵陳人之婦于鄆遂及齊侯宋公盟 **傳** 媵淺

事也不志此其志何也辟要盟也 **註** 魯實使公子結

要二國之盟欲自託於大國未審得盟與不故以媵

婦為名得盟則盟不則止此行有辭也 媵以證反又繩證反爾

雅云送也要。釋曰文十六年季孫於遙反註同。行父會齊侯于陽穀齊侯弗及盟此若齊宋不許亦當云弗及盟而云辟要盟也者彼以行父失辭又無勝事故云弗及盟此有勝事若齊宋不許則直書勝事而何以見其辟要盟也。勝禮之輕已故云辟要盟也。

者也盟國之重也以輕事遂乎國重無說。以輕遂

重無他異說故知辟要盟耳。見賢。其曰陳人之婦

略之也。但為遂事假錄勝事耳故略言陳人之婦

不處其主名。為于。勝事者勝是小事不合書經

今既書之故云假非謂無勝事也不處其主名者謂不言陳侯夫人而云陳人之婦是不處其主名也。

其不日數渝惡之也。數音朔。數渝惡之也。惡烏路反。數疾也謂秋

其盟冬而見伐變盟之疾故不書日以惡之也或以為數渝為今冬伐我西鄙明年齊又伐我故云數理亦通也。

夫人姜氏如莒。傳。婦人既嫁不踰竟踰竟非正也。疏。不

踰竟。釋曰重發傳者嫌此適異國恐別故發傳以同之。

冬齊人宋人陳人伐我西鄙。傳。其曰鄙遠之也其遠何

也不以難邇我國也。難乃且反邇如。字本又作介音界。

二十年春王二月夫人姜氏如莒。傳。夫人比年如莒過

而不改無禮尤甚故謹而月之。音舉。傳。婦人既嫁不

踰竟踰竟非正也。傳。不踰竟。釋曰重發傳者比再如莒失禮之甚故詳之。

夏齊大災傳其志以甚也註外災不志甚謂災及人也

外災例時傳其志以甚也。釋曰范例云災有十

內則書日新宮御廩之類是也其外則時者則宋大

水齊大災之等是也昭十八年不書時以四國同日

故也其外災志者皆發傳故十一年宋大水傳曰王

者之後也襄九年宋災嫌火與水異傳曰故宋也宣

十六年成周宣榭災傳曰以樂器所藏目之也此書

齊大災傳曰其志以甚也昭十八年宋衛陳鄭災傳

曰其志以同日也其九年陳

火傳曰閔陳而存之也是也

秋七月

冬齊人伐我

二十有一年春王正月

夏五月辛酉鄭伯突卒

秋七月戊戌夫人姜氏薨傳婦人弗目也註鄭嗣曰弗

目謂不目言其地也婦人無外事居有常所故薨不

書地僖元年傳曰夫人薨不地此言弗目蓋互辭爾

定九年得寶玉大弓傳曰弗目羞也蓋此類也江熙

曰文姜有弑公之逆而弗目其罪弗目謂不題目文

姜薨所也一曰弗目其罪傳婦人弗目也。釋曰

不地之例此復發傳者嫌有罪去地故發之也不曰

夫人而言婦人者以文姜失夫人之道故經書薨傳

以婦人言之或是經無變文蓋傳通言之無異意也

人薨與常例不異是也

冬十有二月葬鄭厲公

二十有二年春王正月肆大眚傳肆失也眚災也易

稱赦過宥罪書稱眚災肆赦經稱肆大眚皆放赦罪

人蕩滌衆故有時而用之非經國之常制○肆音四

宥音又易稱云云○釋曰肆失也眚災也言肆

滌音狄大眚者謂放失大罪惡災猶罪惡也言放

失大罪惡明小惡亦赦之也易稱赦過宥罪者解卦

辭也象曰雷雨作解君子以赦過宥罪解卦坎下震

上震爲雷坎爲雨雷動雨下而萬物解散故君子以

此卦象而放赦罪人書稱眚災肆赦舜典文孔安國

云眚過災害肆緩也過而有害當緩赦之此傳云肆

失也則亦緩之類以經稱肆大眚故以眚爲災也尚

書眚災連文故孔氏以眚爲過其大意亦不異也○

蕩滌衆故○釋曰傳爲嫌天子之葬也者二事相

須註以肆大眚不可特爲夫人故云蕩滌衆故傳意

原魯所以肆大眚者爲嫌天子之葬也故註與傳兩

言之災紀也失故也○災謂罪惡紀治理也有罪當治

理之今失之者以文姜之故爲嫌天子之葬也○文

姜罪應誅絕誅絕之罪不葬若不赦除衆惡而書葬

者嫌天子許之明須赦而後得葬○爲于

爲反

癸丑葬我小君文姜傳小君非君也○不治其民其曰

君何也以其爲公配可以言小君也

陳人殺其公子禦寇傳禦寇宣公之子○禦魚呂

反又作御傳言

及古

殺

殺

殺

殺

殺

公子而不言大夫公子未命為大夫也其曰公子何也公子之重視大夫也視此命以執公子大夫既命得執公子之禮一本大夫命以視公子

夏五月

以五月首時甯所未詳

何休云

夏五月。釋曰。何休云。譏莊公娶

離女不可以事先祖猶五月不宜以首時杜預云莊公獨稱夏五月者疑謬誤也范以二者皆無憑故云甯所未詳也

秋七月丙申及齊高侯盟于防不言公高侯伉也

書日則公盟也高侯驕伉與公敵體恥之故不書公

○侯音奚及宋人盟于宿是也此既書日明公在

可知知非卿者若卿則與高侯敵何以直言及故知非卿也公及莒人盟于包來言公者彼稱人是舉國之辭故可以言公此若云公及高侯則高侯得敵公故不言公也公會楚公子嬰齊不沒公者彼以前驕先後服罪故不去公以見別意也

冬公如齊納幣納幣大夫之事也禮有納采

女之德性也其禮用鴈為贄者取順陰陽往來音至

有問名問女名而卜之知吉凶也其禮如納采有

納徵徵成也納幣以成婚

而云納徵者以士婚禮有納徵

之文欲明用幣雖異而禮同也

有告期

禮此傳不云納吉者直舉四者足以譏公故略而後
納吉不言之或以為諸侯與士禮異者非也

娶禮也公之親納幣非禮也
釋曰納幣非禮是譏喪

娶而註云傳無譏文者傳上云公之親納幣非禮不
云喪娶之事故云無譏文也然宣元年貶夫入去氏

此則全無譏者彼以夫人不能以禮自固故與有貶
仍未是貶公之事故彼註云不譏喪娶者不待貶絕

而罪惡自**故譏之**公母喪未再暮而圖婚傳無譏
見是也

文但譏親納幣者喪婚不待貶絕而罪惡見偏反見賢

二十有三年春公至自齊
七年傳云桓會不致此與

下文觀社皆書公至自齊者公羊傳云桓會不致此
何以致危之也徐邈亦云不以禮行故致以見危范

此雖無註下云公怠棄國政此行犯禮憂危甚矣則
亦以二者為憂危致之也若然定八年傳稱致月危

致也下傳云致月有懼焉爾此若致以見危所以不
月者以二者皆非禮而行不假書月危懼可知傳以
危而不月嫌與例乖故發傳詳之或以為二者皆
非禮之行與好會異故致之非是見危理亦通也

祭叔來聘
祭叔天子寰內諸侯叔名音縣又音環

祭叔來聘
釋曰范云祭叔天子寰內諸侯叔

侯而此云來聘彼傳責其不稱朝者祭伯者祭國伯
爵也寰內諸侯時不為王之卿大夫欲外交鄰好而

來通魯以其無王命故不得言聘不仕王朝故得責
其不稱朝也今祭叔見是天子大夫而恣意任情欲

外接諸侯雖請王命非王本心故不稱使見其擅命
言聘表其請王猶左氏公子翬強請故得書經而去

其族也案隱元年註云祭伯畿內大夫有采地者既
有采地則似祭伯亦仕王朝者以祭伯本為人仕王

朝故畿內授地今雖不仕亦得以大夫言之或以為
祭叔亦無王命以是天子大夫假王命而來魯受其

殺梁流
卷之六
及古

聘故得書聘以本非王命故不稱使也祭伯雖是天
子卿大夫欲同諸侯之例而來朝魯以不奉王命故
不得稱聘寰內諸侯不合外交故亦不得云朝是亦
得通一家也徐邈云祭叔為祭公使則徐意以祭叔
為祭之大夫也范以叔為名似同

天子之內臣也不正其外交故不與使也何休日

南季宰渠伯糾家父宰周公來聘皆稱使獨于此奪

之何也鄭君釋之曰諸稱使者是奉王命其人無自

來之意今祭叔不一心於王而欲外交不得王命來

故去使以見之去起呂反見賢徧反

夏公如齊觀社常事曰視視朔是也非常曰觀言無

非常曰觀。釋曰復發傳者嫌觀魚觀社異故發
之也春秋之例常事不書視朔既書而范云常事謂
視朔者視朔之禮實是常事但公廢之即為非常故書之

觀無事之辭也言無

朝會之事朝直遙反下同以是為尸女也尸主也主為

女往爾以觀社為辭主為于偽反無事不出竟

公至自齊陳公行例往時正也正謂無危

懼也皆放此致月故也如往月致月有懼焉爾

荆人來聘善累而後進之其曰人何也舉道不待再

明聘問之禮朝宗之道非夷狄之所能故一舉而

進之善累云云。釋曰不言楚人而云荆人者

大褒故直舉州稱
人言聘以進之

公及齊侯遇于穀○釋曰重及者內為志焉爾○釋曰重

發傳者公為淫如齊
嫌異於常故重發之
遇者志相得也

蕭叔朝公○釋曰蕭叔朝公父稱字傳言貴之此傳直云微國不言貴

之則叔名也重發傳
者嫌名字異故也
微國之君未爵命者其不言來

於外也○釋曰言於穀朝公也朝於廟正也於外非正也

秋丹桓宮楹○釋曰楹柱禮天子諸侯黝堊○釋曰黝堊黑色

○黝於糾反又於柳反註同堊烏路反又○釋曰黝堊

烏各反范云黝堊黑色案黝黑也堊白土○釋曰黝堊

釋曰徐邈曰黝黑柱也堊白壁也謂白壁而黑柱今
范同以黝堊為黑色者以此傳為丹楹而發何得有

壁事而在其間
故同為黑色也
大夫倉士黈○釋曰黈黃色
○黈他苟反
黃色也麋氏

云張
斗反
丹楹非禮也

冬十有一月曹伯射姑卒○射音亦
本或作亦

十有二月甲寅公會齊侯盟于扈○釋曰桓盟不日此盟日

者前公如齊觀社傳曰觀無事之辭以是為尸女也

公怠棄國政此行犯禮憂危甚矣霸主降心親與之

盟實有弘濟之功而魯得免於罪臣子所慶莫重於

此時事所重文亦宜詳故特謹日以著之○扈音戶

盟至著之○釋曰公羊傳云桓盟不日此何以日危
之也今范知喜得霸主與盟故詳而日之者傳雖有

桓盟不日信之文亦有不日數渝惡之事又葵丘以極美齊桓而書日故知此間書日喜霸者與盟也此時齊桓威德既盛與公結盟實有弘濟之功何得為有危事故范以臣子所慶文亦宜詳也

二十有四年春王三月刻桓宮楹禮天子之楹斲之

礪之加密石焉以細石磨之也刻音克楹音角榱也方曰楹圓曰椽斲

丁角反削也礪之力公反磨之諸侯之楹斲之礪之大夫斲之士斲

本刻楹非正也夫人所以崇宗廟也取非禮與非正

而加之於宗廟以飾夫人非正也非禮謂娶讎女

非正謂刻楹丹楹也本非宗廟之宜故曰加言將親

迎欲為夫人飾又非正也迎魚敬又非正也反下皆同釋曰娶讎

女刻楹兩事俱非故曰又也或以為又者并謂崇飾夫人理亦通也所以不直言非禮云又非正者見莊有二種之惡故非禮非正兩舉之也刻桓宮楹斥言桓宮以

惡莊也不言新宮而謂之桓宮以桓見殺於齊而

飾其宗廟以榮讎國之惡莊不子惡鳥路反下同

言新宮。釋曰新宮桓公之宮以是禰宮不忍斥之故謂之新宮今惡莊公不子故斥言桓宮以見非正也

葬曹莊公

夏公如齊逆女親迎恒事也不志親迎至不志

傳云其不言公何也非成禮於齊也似不成禮於齊即合志而此云常事不志者彼亦是非禮而書就書

之中更自別見言逆婦既書於經所以不此其志何云公者為成禮於齊故變文與莊公異也

秋公至自齊傳迎者行見諸舍見諸傳諸之也言瞻望

夫人乘車○乘繩先至非正也證反

八月丁丑夫人姜氏入傳哀姜傳入者內弗受也傳

者內弗受也○釋曰重發傳者嫌夫人與他例異故也日入惡入者也何用不

受也以宗廟弗受也其以宗廟弗受何也娶仇人子

弟以薦舍於前其義不可受也傳薦進舍置○惡鳥路反

音如

戊寅大夫宗婦覲用幣傳宗婦同宗大夫之婦○覲徒

也也○覲用幣○釋曰舊解不言見而言覲覲者私事大夫公然行之故言覲以明其私也見者正

也故會于沙隨云不見公傳曰可以見公而不見譏在諸侯也見覲與見別也今以為為不然者三傳之文竝不云覲見事別何得言私為覲正為禮傳覲見也禮

大夫不見夫人傳大夫不見夫人○釋曰既云不

幣非禮之意也言男子之贄羔鴈之等婦人之贄棗栗之類欲見俱不得用幣不言及不正

其行婦道故列數之也男子之贄羔鴈雉傳贄所

以至者也上大夫用羔取其從羣帥而不黨也下大夫用鴈取其知時飛翔有行列也士冬用雉夏用鶩

取其耿介交有時別有倫也。踞腊也。雉必用死為其不可生服也。夏用踞備腐臭也。○數色主反。踞其居反。腊也。乾雉也。土夏

執之備腐臭也。說文云：北方謂鳥腊曰踞。傳曰：婦人堯腊舜始踞。別彼列反。為于偽反。腐符甫反。婦人

之贅。棗栗鍛脩。○棗取其早自矜。莊栗取其敬。棗鍛

脩取斷斷自脩整。○鍛不亂反。脯也。鍛而加薑桂曰脩。脩飾本或作勅。同。恥力反。一本

作飾申職反。或用幣非禮也。用者不宜用者也。大夫

國體也。○國體謂為君股肱。肱古弘反。而行婦道惡

之故。謹而月之也。○惡鳥路反。

大水

冬戎侵曹曹羈出奔陳

○曹羈出奔陳。釋曰：公羊從而去之也。杜預註左傳以為羈是曹大夫。諫不處雖無傳案。下二十六年傳意則與公羊同也。

歸于曹郭公。○赤歸于曹郭公。釋曰：薄氏駁云

謂之奔何以詭例言歸乎徐乾又云不言郭公疑是魯之微者若是微者則例所不書何得以微者為譬

二事俱滯而范從之者凡諸侯出奔其國者或為人所滅或受制強臣迫逐苟免然後書出今郭公在國

不被迫逐往曹事等如歸故以易辭言之不得云出奔也凡內大夫未得命者例但書名若使赤直名而

無所繫則文同俠等故又云郭公也。徐乾之說理通故范引而從之。

為冬也。禮諸侯無外歸之義。外歸非正也。○徐乾曰

郭公郭國之君也。名赤蓋不能治其國舍而歸于曹

君為社稷之主承宗廟之重不能安之而外歸他國故但書名以罪而懲之不直言赤復云郭公者恐不

知赤者是誰將若魯之微者故也以郭公著上者則

是諸侯失國之例是無以見微之義○羈居宜反郭公左氏如字公

羊音毓舍音捨懲直升反復扶又反著張慮反又張畧反見賢編反

二十有五年春陳侯使女叔來聘女氏叔字音女

其不名何也據成三年晉侯使荀庚來聘稱名天子之命大夫也

祭仲無文釋故知仲是名也

天子之命大夫也天子之命大夫也○釋曰言命大夫即是單伯之等故知叔是字

夏五月癸丑衛侯朔卒惠公也犯逆失德故不書葬

六月辛未朔日有食之鼓用牲于社言日言朔食正

朔也鼓禮也用牲非禮也天子救日置五麾陳五兵

五鼓麾旌幡也五兵矛戟鉞楯弓矢

諸侯置三麾陳三鼓三兵大夫擊

門士擊柝言克其陽也凡有聲皆陽事以壓陰氣

柝兩木相擊克實也柝吐洛反壓於甲反又於涉反

日案范三十年註云救日用牲既失之矣非正陽之

用牲非常故云非禮也五麾者廉信云各以方色之

西楯在北弓矢在中央麋信與范數五兵與之同是相傳說也五鼓者麋信徐邈立云東方青鼓南方赤鼓西方白鼓北方黑鼓中央黃鼓案五兵兵有五種未審五鼓是一鼓有五色為當五種之鼓也何者周禮有六鼓雷鼓靈鼓路鼓鼗鼓磬鼓晉鼓之等若以為五種之鼓則不知六鼓之內竟取何鼓又周禮云雷鼓種之鼓則似救日之鼓用雷鼓但此用之於社周禮又云靈鼓鼓社稷祭則又似救日食之鼓用靈鼓進退有疑不敢是正故直述之而已檢麋徐兩家之說則以五鼓者非六鼓之類別用方色鼓而已諸侯三者則云降殺以兩去黑黃二色是非六鼓之類也下云大夫擊門士擊柝則此陳五鼓亦擊之也但擊之時陳列於社之瑩域因五兵五麾是陳故亦以陳言之非謂直陳而不擊也

伯姬歸于杞傳其不言逆何也逆之道微傳逆之道微傳釋曰

重發傳者紀伯姬釋不稱使之微此解不言逆之微故別發傳無足道焉爾

秋大水鼓用牲于社于門傳門國門也傳高下有水災

曰大水既戒鼓而駭眾用牲可以已矣救日以鼓兵

救水以鼓眾傳高下云云。釋曰重發之者此有

鼓駭眾者謂既警戒擊鼓而駭動眾人則用牲可以已矣知不合用牲者用者不宜用故知不合也又云救日以鼓兵者謂伐鼓以責陰陳兵示禦侮救水以鼓眾者謂擊鼓聚眾也皆所以發陽也

冬公子友如陳

二十有六年春公伐戎

夏公至自伐戎

及吳流

卷之六十三

及古閣

曹殺其大夫言大夫而不稱名姓無命大夫也無命大夫而曰大夫賢也為曹羈崇也徐邈曰于時微國衰陵不能及禮其大夫降班失位下同於士故畧稱人而傳謂之無命大夫也莒慶莒挐邾庶其邾快皆特以事書非實能貴故畧名而已楚雖荆蠻漸自通於諸夏故莊二十三年書荆人來聘文九年又衰而書名國轉彊大書之益詳然當僖公文公之世楚猶未能自同于列國故得臣及叔竝畧名惟屈完來會諸侯以殊禮成之楚莊王之興為江漢盟主與諸

夏之君權行抗禮其勢彊于當年而事交於內外故春秋書之遂從中國之例夫政俗隆替存乎其人三后之姓日失其序而諸國乘間與之代興因詳畧之文則可以見時事之實矣秦爵伯也上據西周班列中夏故得稱師有大夫其大夫當名氏而文十二年秦術畧名蓋于時晉主魯盟而秦方敵晉則魯之于秦情好疏矣禮以飾情情疏則禮畧春秋所以畧文乎又吳札不書氏以成尊于上也宋之盟叔孫豹不書氏以著其能恭此皆因事而為義

○為曹于偽反挐女居反又女

加反快苦夫反夏戶雅反○薄氏駁曰曹羈出奔經
 屈居勿反情好呼報反○無歸處曹自殺大夫何以知是羈也又云術之名為
 晉敗秦然楚亦敵晉何以不畧而貶之又此註雖多
 未足通崇之義徒引證據何益於此哉范荅之曰羈
 曹之賢大夫也曹伯不用其言乃使出奔他國終於
 受戮故君子愍之書殺其大夫即崇賢抑不肖之
 義也案大夫出奔或書出不書入秦后子是也或書
 入不書出蔡季是也史有關漏非是一般何得以無
 歸之文則怪其非羈也秦以交疏之故而畧其臣楚
 與諸夏會同所以不畧也是范氏論崇曹羈之事也
 曹羈二諫不從者是公羊之說也○徐邈至為義
 釋曰莒慶莒挈邾庶其邾快皆特以事書者謂莒
 慶來逆女莒挈為魯所獲庶其邾快來奔於魯故書
 以著罪是皆以事書之非能貴也秦稱師者僖二十
 八年城濮之戰是也亦既稱師明當有大夫而秦術
 無氏故知春秋所畧也又云吳札不書氏以成尊於
 上者襄二十九年傳文謂進吳稱子許夷狄者不壹

而足不可復進其臣不書季札之氏所以成尊於上
 也叔孫豹不書氏以著其恭者襄二十七年傳文彼
 傳以溴梁之會諸侯在而不日諸侯大夫大夫不臣
 也意趙武恥之豹云者恭也是其恭故不書氏以見
 也

秋公會宋人齊人伐徐

冬十有二月癸亥朔日有食之

二十有七年春公會杞伯姬于洮○伯姬莊公女洮魯

地洮他刀反本或作桃

夏六月公會齊侯宋公陳侯鄭伯同盟于幽○同者有

同也同尊周也○發傳者前同盟于幽諸侯尚有疑

者今外內同心推桓為伯得專征伐於是而後授之
 之任成九合之功故傳詳其事也
 諸侯也其授之諸侯何也齊侯得眾也桓會不致安
 之也桓盟不日信之也信其信仁其仁信其信
 釋曰謂諸侯信齊桓之信仁齊桓之仁下文未嘗有
 歃血之盟是其信也未嘗有大戰是其仁也衣裳之
 會十有一者謂從北杏至葵丘也論語稱九合諸侯
 者貫與陽穀二會管仲不欲故去之自外唯九合也
 兵車之會四者洮鹹牡丘淮也不數侵蔡伐楚者以
 二者征伐非會故也鄭玄釋廢疾云自柯之明年葵
 丘以前去貫與陽穀固已九合矣則鄭意不數北杏
 自外與范註同也不數北杏所以得九合諸侯者先
 師所說不同或云去貫與陽穀與猶數也言數陽穀
 故得為九也或云葵丘會盟異時故分為二或取公
 子結與齊桓宋公盟為九故先師劉炫難之云貫與
 陽穀並非管仲之功何得去貫而數陽穀也若以葵

丘之盟盟會異時而數為二則首戴之會亦可為二
 也離會不數鄆盟去公子結則唯有齊宋二國之會
 安得數之二三之說竝無憑據故劉氏數洮會為九
 以數洮會為九兵車之會又少其一故劉以傳誤解
 之當云兵車之會三案洮會下亦無云兵車
 之會則傳文不應兩處皆誤是亦可疑也
 會十有一未嘗有歃血之盟也信厚也信其信
 十二年會

北杏十四年會鄆十五年又會鄆十六年會幽二十
 七年又會幽僖元年會榿二年會貫三年會陽穀五
 年會首戴七年會寧母九年會葵丘
○歃所洽反于
榿他貞反又勅

丁反本亦作打寧如字又
 音甯毋音無又茂后反
 兵車之會四未嘗有大戰
 也愛民也信僖八年會洮十三年會鹹十五年會牡

丘十六年會淮於末年乃言之不道侵蔡伐楚者方書其盛不道兵車也此則以兵車會而不用征伐

音咸牡 茂后反

秋公子友如陳葬原仲原仲陳大夫原氏仲字**言**

葬不言卒不葬者也外大夫例不書卒**言**夫云云

釋曰葬亦不書止云例不書卒者以內大夫書卒尚不書葬况外大夫卒亦不書明不合書葬故云外

大夫例不書卒欲見不葬而曰葬諱出奔也言季

必不得書葬之意也友辟內難而出以葬原仲為辭**言**難乃

且反**言**諱出奔**言**范知辟內難而出者公羊傳以夫人哀姜淫於二叔此上傳亦云子般卒而公子慶父出奔則慶父之變

季子素知季子出則殊其文入則貴之稱季子明其無罪故知辟難也

冬杞伯姬來歸寧

莒慶來逆叔姬慶名也莒大夫也叔姬莊公女禮檀

弓記曰陳莊子死赴於魯魯人欲勿哭繆公召縣子

而問焉縣子曰古之大夫束脩之間不出竟雖欲哭

之安得而哭之今之大夫交政於中國雖欲勿哭安

得而勿哭則大夫越竟逆女非禮也董仲舒曰大夫

無束脩之餽無諸侯之交越竟逆女紀罪之**言**繆縣音

去竟音境焉於處反餽巨愧**言**諸侯之嫁子於大夫

主大夫以與之君不敵臣來者接內也不正其接

內故不與夫婦之稱也接內謂與君為禮也夫婦

之稱當言逆女。稱尺。證反。

杞伯來朝杞稱伯蓋時王所絀。絀本又作黜。勅律反。

公會齊侯于城濮城濮衛地。音卜。

二十有八年春王三月甲寅齊人伐衛衛人及齊人戰

衛人敗績於伐與戰安戰也。問在何處戰。昌慮。

反。衛於伐云云。釋曰於伐與戰安戰也謂於伐。衛之時兩都相與交戰問在何處戰也戰衛謂

在衛國之都也知國都者若在他所則應云地今不。書也故知衛都耳猶桓十三年戰于龍門為近不地。

相似也。戰衛戰則是師也其曰人何也微之也何為微

之也今授之諸侯而後有侵伐之事故微之也其人

衛何也以其人齊不可不人衛也齊桓始受方伯

之任未能信著鄰國致有侵伐之事貶師稱人以微

之也人不可以敵于師師不可以與人戰故亦以衛

師為人衛非有罪衛小齊大其以衛及之何也以其

微之可以言及也其稱人以敗何也其稱人以

曰據桓十三年戰稱人敗。稱師故發違例之問也。不以師敗於人也人輕

而師重

夏四月丁未邾子瑱卒

○瑱素禾反

秋荆伐鄭傳荆者楚也其曰荆州舉之也

○荆州舉之也○釋曰

前書荆人來聘聘是善事故進之今伐中國不足可衰故州舉之也

公會齊人宋人救鄭傳善救鄭也

冬築微傳微魯邑

○微左氏作麋

山林藪澤之利所以與民

共也虞之非正也

○

虞典禽獸之官言規固而築之

又置官司以守之是不與民共同利也築不志凡志

皆譏也築例時

○藪素后反

虞之非正也○釋曰成

云虞之非正也者彼直築圍以虞之此築邑置官司以虞之圍邑既殊俱是虞之非正故再起傳例○

虞典至例時○釋曰周禮澤虞掌田獵之事左傳皮冠以招虞人是虞人典禽獸之官也知築不志凡志皆譏也者三十一年築臺于秦傳曰君子危之故謹而志之也知志則譏也此年與三十一年春築臺于郎秋築臺于秦皆不書月是例時

大無麥禾傳大者有顧之辭也

○釋曰經言大無麥

禾者謂一災不書待冬無禾然後并錄無麥故經稱大而傳云有顧之辭也顧猶待也徐邈云至冬無禾於是顧錄無麥其意亦謂待無禾然後顧錄無麥故云大是也莊七年秋大水無麥苗此經不言大水者彼傳云麥苗同時也是麥與黍稷之苗同時為水而死故繫大水言之此至冬始書大無麥禾則禾之死未必繇夫水故不繫之徐邈云不言水旱者麥禾自死不繇水旱是也或以為言無禾則大水可知故省文若然七年何以不省文而言大水不言饑者舊解以為下傳云不書如為內諱則此不言饑是諱也或

當雖無麥禾得臧孫於無禾及無麥也一災不書

於冬無禾而後顧錄無麥故言大明不收甚

臧孫辰告糴于齊臧孫辰魯大夫臧文仲音狄

無三年之畜曰國非其國也一年不升告糴諸侯告

請也糴糴也不正故舉臧孫辰以為私行也為內

諱故不稱使使若私行畜初六反下同為內干偽反下文為內同國無

九年之畜曰不足無六年之畜曰急無三年之畜曰

國非其國也諸侯無粟諸侯相歸粟正也臧孫辰告

糴于齊告然後與之言內之無我交也古者稅什一

宣十五年註詳矣稅始銳反什**宣十五年**

曰彼傳云古者什一註云一夫一婦佃田百畝又受田十畝以為公田公田在內私田在外此一夫一婦

為耕一百一十畝也八家共一井**豐年補敗**敗謂

之田餘二十畝者以為廬舍是也**凶年不外求而上下皆足也**上下皆足也。釋曰上謂君也下謂民

也**雖累凶年民弗病也一年不艾而百姓饑**年不

艾。釋曰麋信云艾穫也**君子非之不言如為內諱也**蓋反

二十九年春新延廩春新延廩。釋曰不言作者僖

有如其度也彼謂如其度更增大**延廩者法廩也**

周禮天子十二閑馬六種邦國六閑馬四種每廩

一閑言法廢者六閑之舊制也。廢九又反種

禮至舊制。釋曰自每廢一閑以上周禮投人有其

事馬六種者彼投人云辨六馬之屬種馬一物戎馬

一物齊馬一物道馬一物田馬一物駑馬一物是也

鄭云玉路駕種馬戎路駕戎馬金路駕齊馬象路駕

道馬田路駕田馬駑馬給官中之役是天子六種之

馬分為左右廢故十二閑也彼又云邦國六閑馬四

種家四閑馬二種鄭玄云諸侯齊馬道馬田馬各一

閑駑馬則分為三大夫則田馬一閑駑馬分為三

天子十二閑馬六種也。其言新有故也。言改故而新

邦國六閑馬四種也。之有故則何為書也古之君人者必時視民之所勤

民勤於力則功築罕。罕希。罕呼。民勤於財則貢

賦少民勤於食則百事廢矣。凶荒殺禮。殺所冬

界反。冬

界反。冬

界反。冬

界反。冬

界反。冬

界反。冬

築微春新延殿以其用民力為已悉矣。悉盡。

夏鄭人侵許

秋有蜚。穀梁說曰蜚者南方臭惡之氣所生也象召

臣淫泆有臭惡之行。蜚扶味反。一有。亡曰有

冬十有二月紀叔姬卒。紀國雖滅叔姬執節守義故

繫之紀賢而錄之。賢而錄之。釋曰內女嫁於

既書卒故。大夫則不書卒為媵亦如之今

城諸及防。諸防皆魯邑。可城也。可城也。釋

有時與不時隱七年傳云凡城之志皆譏也此云可

者責之深故傳云可城也。不謂此城無譏也。以大小也。傳例曰凡城之志皆譏。今云可者謂冬可用城不妨農役耳。不謂作城無譏。

三十年春王正月

夏師次于成。傳次止也。有畏也。欲救鄆而不能也不言。

公恥不能救鄆也。傳畏齊。音章。鄆。

秋七月齊人降鄆。傳降猶下也。鄆紀之遺邑也。江反。下。

反。馭。媵。

八月癸亥葬紀叔姬。傳不日卒而日葬。閔紀之亡也。

九月庚午朔日有食之。鼓用牲于社。傳救日用牲。既火。

之矣。非正陽之月而又伐鼓亦非禮。

冬公及齊侯遇于魯濟。傳濟水名。禮反。及者內為。

志焉。爾遇者志相得也。傳及者至得也。釋曰重。發傳者齊為伯者嫌與諸。

侯異也。

齊人伐山戎。傳齊人者齊侯也。其曰人何也。愛齊侯乎。

山戎也。傳不以齊侯敵乎山戎故稱人。其愛之何也。

桓內無因。國外無從。諸侯而越千里之險。北伐山戎。

危之也。傳內無因緣山戎左右之國為內。間者外無。

諸侯者不煩役寮國○從才用反內則非之乎善之

也國遠伐山戎雖危勤王職貢則善何善乎爾燕周

之分子也國燕周大保召康公之後成王所封分子

謂周之別子孫也○燕音煙註及後同分扶問反又

照燕周至孫也○釋曰燕是召康公之後成王

反國所封者世家文也分者別也燕與周同姓故知

孫也國貢職不至山戎為之伐矣國言繇山戎為害伐

擊燕使之隔絕於周室○為之

三十有一年春築臺十郎○為之

夏四月薛伯卒

築臺于薛國薛魯地

六月齊侯來獻戎捷國獻下奉上之辭也春秋尊魯故

曰獻○捷在接反戎齊侯來獻捷者內齊侯也不

言使內與同不言使也國泰曰齊桓內救中國外攘

夷狄親倚之情不以齊為異國故不稱使若同一國

也○攘如羊反倚於獻戎捷軍得曰捷戎菽也國菽

豆齊侯至菽也○釋曰徐邈云齊還經魯界故

內之也麋信亦云言內齊侯者解經稱來之意也范

雖不註理亦合當然矣僖二十一年楚人使宜申來

獻捷彼亦稱來者宜申止來鄉魯接公行禮故得稱

同一國故不稱使也戎菽也者舊解謂順經意而措齊侯故傳依違其文釋之為菽其實宋是中國故捷不繫國戎是夷狄故繫之戎也案管子云出戎菽及冬蔥布之天下則以戎為豆也故徐邈云今之胡豆也舊解以為依違其文恐失傳旨僖二十一年傳云其不曰宋捷何也不與楚捷于宋也范云據莊三十一年齊侯來獻戎捷據彼傳及註意則似不以戎為豆今疑不敢正故兩載之此書月彼不書月者徐邈云霸王服遠之功重故詳而月之也一解齊侯此時克山戎并得胡豆來故傳云戎菽謂克戎之菽齊侯此時并得戎菽於文亦僻也

秋築臺于秦秦魯地不正罷民三時虞山林藪澤

之利且財盡則怨力盡則懟懟志恨也

君子危之故謹而志之也或曰倚諸桓也桓外類友怨也

無諸侯之變內無國事越千里之險北伐山戎為燕

辟地辟開為于偽反魯外無諸侯之變內無國

事一年罷民三時虞山林藪澤之利惡內也譏公

依倚齊桓而與桓行異惡鳥路反

冬不雨冬不雨釋曰徐邈云僖十一年傳曰雩不得雨曰旱然則此云不雨者或當不雩也

三十有二年春城小穀小穀魯邑

夏宋公齊侯遇于梁丘遇者志相得也

梁丘在曹邾之間去齊八百里

釋曰重立傳者外與伯者遇嫌異故發之

非不能從諸侯而往也辭所遇遇所不遇大齊桓也

國辭所遇謂八百里間諸侯必有願從者而不之遇

所不遇謂遠遇宋公也○從才用反或如字註同

秋七月癸巳公子牙卒**國**牙慶父同母弟何休曰傳例

大夫不日卒惡也牙與慶父共淫哀姜謀殺子般而

日卒何也鄭君釋之曰牙莊公母弟不言弟其惡已

見不待去日矣甯案傳例諸侯之尊弟兄不得以屬

通蓋以禮諸侯絕朞而臣諸父昆弟稱昆弟則是申

其私親也宣十七年公弟叔旂卒傳曰其曰公弟叔

旂賢之也然則不稱弟自其常例耳鄭君之說某所

未許○見賢編反去起呂甯所未詳○釋曰范

詳者范以僖十六年傳稱公弟叔仲賢也大夫不言

公子公孫疏之也若牙實有罪則應去公子以見疏

今書公子故云未詳也或申鄭君義云牙不去公子

為親者諱然則鄭意若以為諱何得云其惡已見是

鄭權答何休之難不顧上下之理故范云未詳也

公子季友卒不稱弟者季子雖賢兄已卒故也

八月癸亥公薨于路寢**國**公薨皆書其所謹凶變**傳**路

寢正寢也寢疾居正寢正也男子不絕于婦人之手

以齊終也**國**齊絜○齊側皆反本亦作齊**國**以齊終也○釋

卷之六 二十五

故記稱齋之為言齊也是齊齋意同故范訓為絜

或古者齊齋同字此傳齊印讀為齋理亦通也

設梁流

或古者齊齋同字此傳齊印讀為齋理亦通也

設梁流

或古者齊齋同字此傳齊印讀為齋理亦通也

設梁流

或古者齊齋同字此傳齊印讀為齋理亦通也

設梁流

或古者齊齋同字此傳齊印讀為齋理亦通也

設梁流

或古者齊齋同字此傳齊印讀為齋理亦通也

設梁流

或古者齊齋同字此傳齊印讀為齋理亦通也

設梁流

或古者齊齋同字此傳齊印讀為齋理亦通也

設梁流

或古者齊齋同字此傳齊印讀為齋理亦通也

設梁流

或古者齊齋同字此傳齊印讀為齋理亦通也

設梁流

或古者齊齋同字此傳齊印讀為齋理亦通也

設梁流

或古者齊齋同字此傳齊印讀為齋理亦通也

設梁流

或古者齊齋同字此傳齊印讀為齋理亦通也

設梁流

或古者齊齋同字此傳齊印讀為齋理亦通也

冬十月乙未子般卒

註

在喪故稱子般其名也莊公大

子不書弒諱也

○般音班
大音泰

傳

云其稱子般卒何也

君存稱世子君薨稱子某既葬稱子踰年稱公范意亦與之同但踰年雖在國稱公若未葬亦不得稱侯以接鄰國故桓十三年註云今衛宣未葬而嗣子稱侯以出其失禮明矣是其事也子般不書葬者未踰年之君例不書葬也

傳子卒日正也

註襄三十一年秋

九月癸巳子野卒是也不日故也

註文十八年冬十

月壬赤卒是也有所見則日

註閔公不書即位是見

繼弒者也故慶父弒子般子般可以日卒不待不日

而顯

○見則
賢徧反

公子慶父如齊

傳

○公子慶父如齊○釋曰牙與慶父

者左氏公羊皆以為牙欲廢般立慶父故季子鳩殺之穀梁不見季子歸魯之文亦無鳩牙之事則叔牙被殺以不可知也

傳此奔也其曰如何也

註據閔二年慶父

奔莒不言如諱莫如深深則隱

傳深謂君弒賊奔隱

痛之至也故子般日卒慶父如齊

傳諱莫如深○

謂為國隱諱莫如事之最深深者則隱深謂君弒賊奔之深重以其深重則為之隱諱若經書子般日卒

慶父如齊是也苟有所見莫如深者謂經意誠有所見莫如事之深者不書閔公即位是事之深也有所

見謂子般之弒

苟有所見莫如深也

傳閔公不書即

位見子般之弒慶父出奔

秋伐邢

閔公

魯世家閔公名開莊公之子惠王十六年即位諡法在國逢難曰閔世本作啟方辟漢景帝諱故為開也

元年春王正月**傳**繼弒君不言即位正也

釋也。繼弒至

曰復發傳者以非父非君嫌異故發之僖公又發之者兄之後弟義異故重發之文公繼正之始故發傳以明之成公不發傳者蒙之可知故不發也襄昭發傳者昭公即位承子野之卒嫌其非正故發傳以明之昭繼子野傳言繼正嫌襄公與之異故亦發傳父子同有繼正之文所以相發明也或以襄非嫡夫人之子嫌非正故發傳案襄四年夫人姒氏薨彼註云成公夫人襄公母也明非為母賤而發傳也

之非父也

傳

兄也尊之非君也

傳

未踰年也繼之如

親

君父也者受國焉爾

齊人救邢**傳**善救邢也

善齊桓得伯之道

夏六月辛酉葬我君莊公**傳**莊公葬而後舉諡諡所以

成德也

諡所以成德。釋曰復發傳者桓公被殺莊公好終備公葬緩嫌異禮故各發傳

以明於卒事乎加之矣

秋八月公及齊侯盟于洛姑

洛姑齊地本作路姑

盟納季子也

季子來歸

季子來歸。釋曰傳云貴之也者不稱公子者公子是凡常之總號季子忠賢為

國人所思故稱子所以表其賢也

其曰季子貴之也

大夫稱名

氏今日子是貴之也子男子之美稱○美稱其曰來尺證反

歸喜之也○大夫出使歸不書執然後致不言歸國

內之人不曰來今言來者明本欲遂去同他國之人

也言歸者明實魯人也喜之者季子賢大夫以亂故

出奔國人思之懼其遂去不反今得其還故皆喜曰

季子來歸○使所大夫至來歸○釋曰此云大

父還自晉書者彼傳云還者事未畢也是還與歸意

異也執然後致不言歸者意如與婦是也國內之人

不言來下文齊仲孫言來者以其外之曰齊故得言來也

冬齊仲孫來○其曰齊仲孫外之也○魯絕之故繫之

于齊○齊仲孫慶父也其不目而曰仲孫疏之也○

不目謂不言公子慶父其言齊以累桓也○繫仲孫

於齊言相容赦有罪○累劣其言齊以累桓也○

仲孫有二種意故上文以外慶父釋之此又以累桓

言之慶父魯人而繫之於齊是外之也齊桓容赦有

罪故繫慶父於齊是惡之也

二年春王正月齊人遷陽

夏五月乙酉吉禘于莊公○三年喪畢致新死者之主

於廟廟之遠主當遷入太祖之廟因是大祭以審昭

穆謂之禘莊公喪制未闋時別立廟廟成而吉祭之

不於大廟故詳書以示譏。禘從帝反大祖音泰下大廟同昭上饒反闕苦穴

反立宮而不稱宮者莊公廟雖立訖而公服未除

至此始二十二月未滿三年故不得稱宮也此喪服未終舉吉以非之文三年亦喪服未終而大事于大廟不言吉者其譏已明故不復云吉言大事者秋禘而物成其祀大故傳云大是事也著禘嘗是也凡祭祀之禮書者皆譏故范畧例云祭祀例有九皆書月以示譏九者謂榘有二烝一嘗總三也閔吉禘四也僖禘大廟五也文著禘嘗六也宣公有事七也昭公禘武宮八也定公從祀九也知禘是三年喪畢之祭者此莊公薨未二十二月仍書吉以譏之明三年喪畢方得為也知必於大廟者明堂位曰季夏六月以禘禮祀周公於大廟是也其禘祀之月王肅杜預之徒皆以二十五月除喪即得行禘祭鄭玄則以二十八月始服吉嘗即禘於大廟明年春始禘於羣廟今范云三年喪畢禘於大廟必不得與鄭明年春禘於

羣廟同其除喪之月或與鄭合故何休註公羊亦以除喪在二十七月之後也方者未至之辭此實二十二月始滿二十二月未盡其月為禘祭故言方或可譏其大速以甚言之故云方也

吉禘者不吉者也喪事未畢而舉吉

祭故非之也莊公薨至此方二十二月喪未畢

秋八月辛丑公薨傳**不地故也其不書葬不以討母葬子也**凡君弑賊討則書葬哀姜實被討而不書葬者不以討母葬子

九月夫人姜氏孫于邾傳**哀姜與弑閔公故出奔**音孫

本或作遜 其音豫**傳****孫之為言猶孫也**釋曰重發傳者

文姜殺夫哀姜殺子嫌異故重發之諱奔也

公子慶父出奔莒傳其曰出絕之也慶父不復見矣傳

慶父弑子般閔公不書弑諱之

○復扶又反見賢徧反

見矣。釋曰宣十八年歸父奔齊范註云竟外故不言出是竟內言出理之常也而云絕之也者慶父前奔不言出書曰如齊為之隱諱是不絕其位之辭今不諱言奔明是絕其位也又云慶父不復見者明弑二君罪重不宜復見故特顯之矣

冬齊高子來盟傳其曰來喜之也其曰高子貴之也盟

立僖公也不言使何也傳據桓十四年鄭伯使其弟

禦來盟言使

○禦魚呂反下同

不以齊侯使高子也傳齊侯

不討慶父使魯重罹其禍今若高子自來非齊侯所

得使也猶屈完不稱使也江熙曰魯頻弑君僖公非

正也桓公遣高溪立僖公以存魯魯人德之不名其

使以貴之貴其使則其主重矣

○重直用反屈君勿反其使所吏反下同

傳其曰至子也。釋曰來者自外之常稱而云喜

以存之比之餘使情實過倍故傳序經之情明與凡

常之來有異也云不以齊侯使高子也者二說不同

者前說以齊侯不討慶父使魯重遭其禍不以齊侯

使高子故作自來之文所以歸美於高子若楚人使

十有二月狄入衛

僖公二年城楚丘以封衛則衛為

狄所滅明矣不言滅而言入者春秋為賢者諱齊桓

公不能攘夷狄救中國故為之諱

偽為賢于

鄭棄其師惡其長也兼不反其眾則是棄其師也

長謂高克也高克好利不顧其君文公惡而遠之不

能使高克將兵禦狄于竟陳其師旅翱翔河上久而

不召眾將離散高克進之不以禮文公退之不以道

危國亡師之本

惡鳥路反註同長丁丈反兼戶謙反又如字好呼報反遠于萬反將子

匠反竟音境

疏

之意為惡高克不顧其君又責鄭人

不反其眾故經書鄭棄其師也

春秋穀梁傳註疏莊閔公卷第六

終

