

集千家注批點杜工部詩集

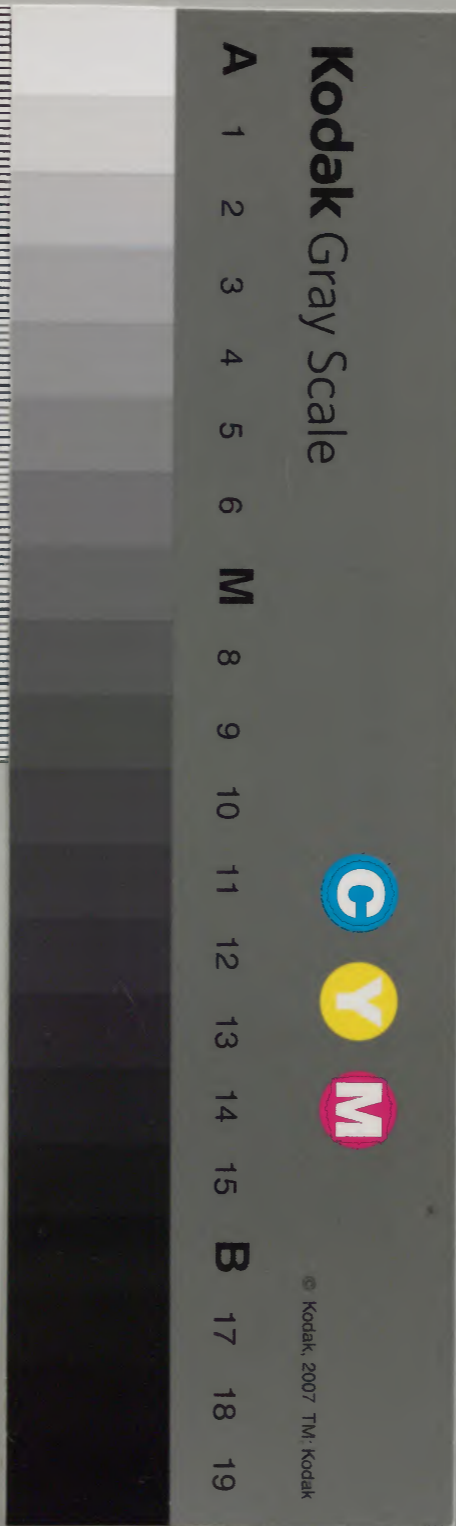
一一

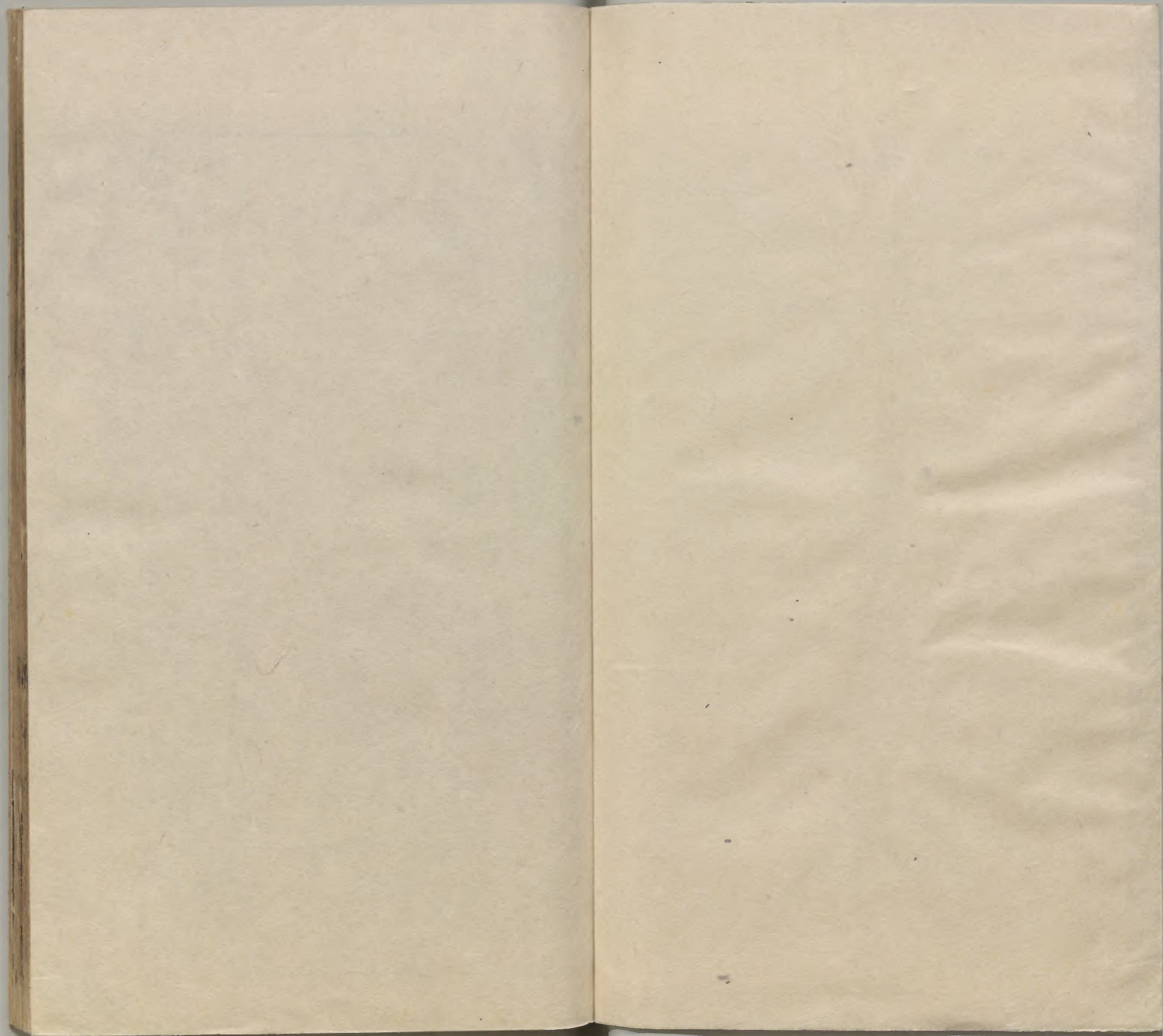


漢書門			
一〇	二	八	一〇
冊	架	函	號

庫文閣內			
三	一	一	一
四	八	三	一
函	架	冊	號

內閣文庫			
番號	漢	10128	
冊數	10 (3冊)		
函號	55	2	





東家註批點杜工部詩集卷之一

須先生劉會益評點

遊龍門奉先寺

龍門在東都河南縣地志云關塞山

山按馮翊與河內府為鄰而河中有龍門縣又有龍門山志

云即真河至龍門之北有龍門山志云關塞山

境故河中有龍門關龍門倉九域志云河南縣有龍門山

有龍門山自秦赴同谷道經龍門鎮則秦成間又有龍門山

龍門山自秦赴同谷道經龍門鎮則秦成間又有龍門山

地理河內南即春秋時屬魏地後魏兼置雍州乃屬秦州宜此

元一十四年後遊東都作

已從招提遊更宿招提境陰壑生靈籟月林散清影天闕象緯

發深省師古曰釋書招提古音不半除耶欲覺聞晨鍾令人

贈李白夢弼曰時李白將為梁宋之遊

字無疑

詩也

關

齊趙時作披... 九年西歸到咸陽... 寶初尺引剡中則此詩當在於開元二十四五載... 十一

二年客東都所歷厭機巧野人對羶腥蔬食常不飽豈無青精飯
使我顏色好苦乏大藥資山林如掃李侯金墜髹脫身事幽討

亦有梁宋遊方期拾瑤草... 見此機巧者... 其法即南嶺草木浸米蒸飯... 鍊沙中求能取... 別賦金閨... 家用以合丹藥服餌

望嶽

岱宗夫如何齊魯青未了... 造化鍾神秀陰陽割昏曉... 會生層雲

自見其趣... 决皆入歸鳥會當凌絕頂一覽衆山小

秋水清無底蕭然淨客心掾曹乘逸興鞍馬到荒林能吏逢聯璧

華筵直一金晚來橫吹好泓下亦龍吟

與李十一白同尋范十隱居... 李侯有佳句往往似陰鏗余亦東蒙客憐君如弟兄醉眠秋共被

攜手日同行更想幽期處還尋北郭生入門高興發... 不願論簪笏... 莫... 居... 吳

中孤家專美鱸魚
贈遂命駕而歸

二 題張氏隱居一首
張氏明等隱於徂徠山號為竹溪六逸又
子美雜述云魯有張叔卿意叔明叔止是一人
一語且不然亦兄弟也是詩題張氏隱居豈其人
貪遠言之句頗白

春山無伴獨相求
伐木丁丁山更幽
澗道餘寒歷冰雪
石門斜日到林頭
夜識金銀氣遠害朝看麋鹿遊
乘興香然迷出處對君疑是之虛舟

張梨不外求
前村山路險
歸醉每無愁
來獨舟雖有偏心之人不怒
之子時相見邀人晚興留
濟潭鱣發二春草鹿吻二杜酒偏勞勸

五 贈李白
秋來相顧尚飄蓬
未就丹砂愧葛洪
痛飲狂歌空度日
飛揚跋扈為誰雄

一 登兗州城樓
東郡趨庭日
南樓縱目初
浮雲連海岱
平野入青徐
孤嶂秦碑在
荒城魯殿餘
從來多古意
臨眺獨躊躇

東嶽雲峯起
溶溶二滿太
虛震雷翻
暮燕驟雨落
河魚座對賢人酒
門聽長者車
相邀愧泥濘
騎馬到階除

已上入茅齋
已公茅屋下
可以賦新詩
枕簟入林僻
茶瓜留客遲
江蓮搖白羽
天棘蔓青絲
空忝許詢輩
難酬支道詞

同韻
同韻
同韻

四支
六魚
一東
同韻
十一尤
清字當作積

善本夢作曼字夢彌曰博物志抱朴子皆言天門冬一名顯棘蓋
顛天声相近也趙曰晉支道林道林講維摩經許詢常設問難

胡馬大宛名鋒稜瘦骨成竹批雙耳峻風入四蹄輕所向無空闊
真堪託死生彷彿老成亦無牝牡驍騰有如此萬里可橫行殊曰涉伐
血馬作西極天馬之歌郭曰宛於爰切批蒲迷切蒲曰相馬
經耳欲銳而小如削筒殊曰顏延年赭白馬賦曰越驍騰

素練風霜起素練如霜謂未晝蒼鷹畫作殊獲身思狡兔側目似
愁胡以碧眼條鋌光堪摘軒楹勢可呼何當擊凡鳥毛血洗平蕪
謂曰獲荀勇切殊曰獲身猶竦身也齊魏彥深鷹賦立如植木望
以愁胡郭曰條他刀切編絲繩也鋌徐釗切圓轉也黃山谷曰
勢可呼謂可
呼以獵也

臨邑舍弟書至苦雨黃河泛溢隄防之患簿領所憂因寄此
詩用寬其意按唐地理志臨邑縣屬齊州河南道又按
是秋河南河北
二十四郡水

儀積風雨百谷漏波濤大家數語謂
濤字好聞道洪河圻遙連滄海高職

司憂情之郡國訐傲之舍弟卑棲邑防川領簿曹尺 前日至版

築不時操難假龜鼉力空瞻烏鵲毛燕南吹賦畝濟上沒蓬蒿螺

蚌蒲近郭蛟螭乘九皋徐關深水府碣石小秋毫白屋留孤樹青

天失萬艘無事有氣吾衰同泛梗利涉相蟠桃倚賴天涯釣猶能

擊巨鼉謂曰及家紀年周穆王東至九江以鼉鼉為橋梁深曰淮
南子烏鵲填河成橋也齊地紀云渤海東有碣石徐開亦齊地
也深曰山海經東海度紫山有大桃巨盤三千里名曰蟠桃列子
龍伯之國有大
人釣而連六鼉

寂寔書齋裏終朝獨爾思更尋嘉樹傳不忘角弓詩此與出處別
謂他種滿為

鹿門期謂曰左傳昭公二年晉侯使韓宣子來聘公享之韓子賦
封殖此樹以無忘角弓遂賦甘棠漢書貢禹祖揭不注云祖者
胡鐘豎所著布長襦也揭毛布也鄭曰祖厚硬切揭胡高切師曰
不丹九轉丹也九遍循環然後成就殊曰晉王了子猷雪夜東
興放戴安道後漢龍德公携妻子登鹿門山因採藥不返

龍門改當是龍門在河南此詩云往來時
天玉初東都作

龍門橫野斷驛樹出城來氣色皇居近金銀佛寺開佛寺金碧照耀
最為往來時屢改川陸日悠哉相閱征途上生涯盡幾回皇居

天寶初南曹小司寇舅於我太夫人堂下累土為山一匱盈

尺以代彼朽木承諾焚香窳醜甚安矣旁植慈竹蓋茲數

峯竅岑嬋娟宛有壁外數致乃不知興之所至而作是詩

志吏部自外郎一人一人判南曹為尚書侍郎之貳蓋在曹
之南故謂之南曹今題曰南曹小司寇則小司寇為刑部侍郎
而唐未開以前待判南曹官亦得稱焉小司寇即
太夫人乃公之祖母盧氏按年譜大生二載盧氏卒

一匱功盈尺三峯意出羣望中疑在野幽處欲生雲慈竹春陰覆

香爐曉勢分惟南將獻壽佳氣日氤氳賈曰書曰山九功功

木疏南方生子母竹今慈竹是也又謂孝竹也異說云唐宣宗二年
母竹生白虎殿前時謂之孝竹羣臣作孝竹頌詩曰詩如南山之壽

春日懷李白鈞隱於剡中今公詩有以東之句蓋其時也

白也詩無敵飄然思不羣清新更開府俊逸鮑參軍滑北春天樹江

東日暮雲何時一樽酒重與細論文魏曰更信字子山在周為車
騎將軍開府宋曰鮑照字明

遠為宋臨海王參軍源濟開覽云或問王荆公云編四家詩以子美
為第一太白為第四山曰白之才格詞致不讓子美耶公曰白之歌詩
豪放飄逸人固莫及然其格止於此而已不知變也至於子美則悲
懣窮泰發斂抑揚疾徐縱橫無施不可故其詩有平淡簡易者有綺
麗精確者有嚴重威武者有一律之帥者有奮迅馳驟若之駕之馬者
有淡泊閑靜若山谷隱士者有風流飄飄若貴介公子者蓋其詩
緒密而思深者尚不能備其闕與夫易識其妙處夫豈淺近者所
能窺哉此子美之所由光掩前人而後來無繼也元稹以謂兼人所
獨專斯言信矣或者又曰評詩者謂子美朝白太過反為白所誦公
曰不然子美贈白詩則曰清新更開府俊逸鮑參軍但比之更信鮑
照而已又曰子美詩句法與白不同白之詩又在鮑
雙下矣

李監宅一首按李監宅在東白之所在也
李監宅在東白之所在也

尚覺王孫貴豪家意頗濃屏開金孔雀褥隱繡芙蓉且食雙魚美

誰看異味重門闌多喜色女婿近乘龍孫曰唐高祖自王口賀氏又
曰此女有奇相何可安与人畫一孔雀屏間請民者射一矢陰

中曰則許之閱數十皆不合高祖後射中各一目遂歸于帝師
曰隱如隱几之隱黃希曰異味字見左傳薛嬰曰楚國先賢傳
孫撫李元禮俱要太尉相玄之女時人謂相叔元兩女俱乘龍言
得婿如

華館春風起高城煙霧開雜花分戶映嬌燕入簷迴點綴一見能

二冬 婚 思計及

傾座虛懷只愛才鹽官雖絆驥名是漢庭來

一與任城許主簿游南池鮑曰任城縣屬兗州

秋水通溝洫城隅集小船晚涼看洗馬森木亂鳴蟬羨熟經時雨

蒲荒八月天晨朝降白露送憶舊青檀有晉王叔獻之夜則前中我亦舊物何時置之

過宋負外之問舊莊負外李弟執金吾見知於代故

宋公舊池館零落首陽阿枉道祇從入吟詩許更過謂之問往矣

更識將軍樹悲風日暮多夢陽曰河南郡竟界博城東北十里首

淹留問耆老寂寞向山河他人開花野草之

夜宴左氏莊外弟執金吾也

風林纖月落是起衣露淨琴張暗水流花逕春星帶草堂景語檢

書燒燭短看劔引盃長詩罷聞吳詠扁舟意不忘豪縱自然結

鄭駙馬潛耀宴洞中李士交之好也史林潛耀有琴行又披臨

主家陰洞細煙霧留客夏簾青琅玕春酒不濃琥珀薄冰漿梳碧碼

碣寒悞疑茅堂過楚已入風澄霾雲端自是秦樓壓鄭谷如山秦

重題鄭氏東亭篇宴洞中是夏作此詩乃新安縣屬河南府前

華亭入翠微秋日亂晴暉朋石歌山樹清漣曳水衣紫鱗衝岸躍蒼

隼護巢歸向晚尋征路殘雲傍馬飛林曰不雅山未及上曰翠微

陪李北海宴歷下亭海即李公邑也按唐史天宝初世為及郡北

陪李北海宴歷下亭海即李公邑也按唐史天宝初世為及郡北

陪李北海宴歷下亭海即李公邑也按唐史天宝初世為及郡北

陪李北海宴歷下亭海即李公邑也按唐史天宝初世為及郡北

東藩駐皂蓋北渚凌清河海古此亭古濟南谷士多題而適當如此雲山已
發興玉佩仍當歌脩竹不凋交流空湧波蘊真愜所遇落日將如
何貴賤俱物役從公難重重者則北海郡清河乃濟河郡北渚東藩北
河三孟相也等休曰後漢志中一千石皆皂蓋朱兩幡慶弼曰曹大家
東征賦望河濟之交流陳曰謝靈運詩表靈物莫賞蘊真誰為傳江
臨詩也

同李太守登歷下古城負外新亭

新亭結構罷隱見清湖迹籍臺觀舊氣溟海岳深
荷想自昔遺蝶感之太忘宴此時具哀絲千古心主稱壽尊客筵秩

宴北林不阻蓬華興得兼梁甫吟師曰清湖指鵲湖也今齊州解

齊州之北解籍臺觀舊謂此亭有圖籍載後齊所築今之方因其舊

也齊新亭也氣溟海岳深謂此城憑山帶海之氣溟蒙然深濛

也齊新亭也氣溟海岳深謂此城憑山帶海之氣溟蒙然深濛

登歷下古城負外孫新亭亭對鵲湖時李之芳自尚

書郎出齊州製此亭 北海太守李邕

吾宗固神秀體物寫謀長形制開古跡嘗冰延樂方太山雜地

理巨壑眇雲莊高興泊煩促求懷清典常舍弘知四大出入見
三光負郭喜稂稻安時歌吉祥邕詩始不可曉師曰曾冰延樂
可以延引歡樂之方耳方讀如方術之方也味曰易既南典常
又舍弘光大老子域中有四大此借用言四方廣大无所不見也
暫如臨邑至嵒山湖亭奉懷李負外率爾成興臨邑縣

野亭逼湖水歌馬高林間囂吼風波浪魚跳日映山暫游阻詞伯却

望懷青關謫二生雲霧唯應促駕還趙曰李負外應在青

行次昭陵魏曰唐太宗陵在醴泉縣西

舊俗疲庸主羣雄問獨夫有典識歸龍鳳質威定虎狼都天屬尊堯

典神功協禹謨風雲隨絕足日月繼高衢狀他文意

半老儒直詞寧戮辱賢路不崎嶇往者災猶降蒼生喘未蘇指揮安

率士灑滌撫洪鑪壯士悲陵邑幽人拜鼎湖玉衣晨自舉鐵馬汗常

趨句寂寥下句莫矣松毀塵沙立暝途寂寥開國日流恨滿

莫矣松

山隅有書注見之曰龍鳳之姿天日之表李密之流也按唐紀太宗方四歲

云威定虎狼都謂先定開中也天屬父子也謂高祖禪位於太宗也今

飲中八僊歌深曰按唐史李太白自知不為親近所容益驚放

知章騎馬似乘船眼花落井水底眠浙人不喜騎馬而汝陽二十

始朝天道逢翹車口流涎恨不移封向酒泉左相日興費萬錢飲

如長鯨吸百川銜盃樂聖稱避賢宗之瀟灑美少年舉觴白眼望

青天皎如玉樹臨風前蘇晉長齋綉佛前醉中往往愛逃禪李白

一斗詩百篇長安市上酒家眠天子呼來不上船自稱臣是酒中

仙張旭三盃草聖傳脫帽露頂王公前揮毫落紙如雲煙焦遂五

斗方卓然高談雄辯驚四筵不倫不理各極其平生極其斷斷也

之吾意復如題畫人目一二語集之成歌像其醉中失口而成更

見佳趣第難為拘檢者道耳深曰賀知章會稽人少為秘書監汝

皇前醉不能下殿上遣人掖出之進謝罪曰臣以二斗仕擔不竟

至此地埋志酒泉今肅州漢福祿地武帝開之置酒泉郡城下有

泉味甘如酒深曰唐史本之適之雅好賓客飲酒一斗不亂天寶初代

特進羣臣受天人夙德升稍帝个里駁國翻九霄鵬服礼求毫髮

贈特進汝陽王二十韻彥輔曰按史睿宗長子憲本名成器

功成器狠諫儲位封為寧王號益曰

議皇帝帝長子雖封汝陽郡王加特進

推忠忘寢聖情常有春朝退若無憑言其不藉貴勢語仙醴來浮蟻
奇毛或賜鷹清關塵不雜中使日相乘晚節嬉遊簡平居孝義稱
自多親棣萼誰敢問山陵山陵指祖宗此十學業醇儒富辭華
誓匠能筆飛鸞聳立章能鳳騫騰語亦健壯精理通談笑忘形向友朋
寸腸堪繼綵一諾豈驕矜已忝歸曹植何知對李膺招要恩屢至
崇重力難勝披霧初歡文高秋爽氣澄樽壘臨極浦見鴈宿張燈
花月窮遊宴交天避鬱蒸硯寒金井水簷動玉壺冰瓢飲唯三涇
巖栖在百層謬持彘測海况浥酒如灑鴻寶寧全秘丹梯庶可陵
淮王門有客終不愧孫登上下不相紹徒押韻見意後來陳黃祖
盛朝廷所敬異者賜位特進在三公下特進漢官也兩漢魏晉以
加官莊子馬蹄可以踐霜雪又鵬之徙於南溟也搏扶搖而上九
万里劉孝標論不雜風塵魏志邯鄲淳效曹植之才謂之天人今
云已忝歸曹植公以况己之與汝陽王也後漢杜喬今云何知對李
膺而各行相次時人亦稱李杜以前有李固杜喬今云何知對李
膺公謙辭也晉衛瓘亦稱李膺曰見此人登然若披雲霧而觀青天
夢淵曰陳无已本著作岩栖巽一勝之神凌切稍曉也宋曰彭東方
朔論曰以管窺天以蠡測海注蠡瓢也來戈反左傳齊侯曰有
酒如灑有肉如陵注灑食陵切水名出齊國左傳齊侯曰有
枕中鴻寶元必書注云鴻寶苑秘書並道法諸篇各載在枕中不備

十三元

世也謝靈運詩躡步陵丹梯注淮南王安好古愛士招致賓客有
八公之徒晉書隱逸傳孫登好讀書無一絲琴瑟康從之遊將別
謂曰先生竟尤言乎登曰子才多識寡難乎免於今之出矣子无
求乎康不能用果遭非命乃作幽憤詩曰昔慙柳下今愧孫登
贈比部蕭郎中十兄唐比部屬刑部
有美生人傑由來積德門漢朝丞相系梁日帝王孫蘊藉為郎久
魁梧秉哲尊詞華傾後輩風雅謁孤騫宅相榮姻戚兒童惠討論
見知真自幼謀拙愧諸昆漂蕩雲天闊沉埋日月奔致君時已晚
懷古意空存中散山陽鍛愚公野谷村寧紆長者轡歸老任乾坤
深曰漢丞相蕭何梁武帝姓蕭東觀漢紀初蔡邕有蕭蕭蕭用勃傳
勃則梧奇偉晉魏舒小孤為外家蕭氏所養嘗起宅相者云當出
而好織紵富為外氏成此宅相嵇康為中散大夫居山陽性絕巧
日臣舊畜牛生情以十貫賜少年謂牛不生駒遂持而
去傍鄰以臣為愚遂名為愚公谷誅曰長者轡注見前

七虞

今夕何夕歲云徂更長燭明不可孤咸陽客舍一事無相與博塞
為歡娛馮陵大叫呼五白但既不肯成梟盧英雄有時亦如此遊
近豈即非圖君莫笑劉牧從衣願家無儋石輸百萬

七虞

魏武樂府 老驥伏櫪 在千里魏志陳登與呂布曰曹公言待
將軍譬如老驥伏櫪則為用飽則揚去孫楚鷹賦則易呼鷹曰
承唐書書思謙高宗時為尚書左丞承子承襲嗣立武后時嗣立代
濟南終陳留太守承子承襲嗣立武后時嗣立代
書左丞三世並為省轄世罕其比

奉贈韋左丞丈二十二韻
遂困長安故云早充謝國賓旅食京華春至天寶六載玄宗
詔天下有一藝者赴殿下公自東都歸應詔而林甫忌人所
已建言乞先下尚書省試遂无一中者公由是退下故云
上頃見徵青冥却垂翅未云况懷辭大臣公明年果又有東
遊也

純袴不餓死儒冠多誤身丈人試靜聽賤子請具陳
此語本考六臣
賦料揚雄敵詩看子建親下又用同時前輩二人英氣橫
昔少年日早充觀國賓讀書破萬卷下筆如有神
邕求識面王翰願一隣自謂頗挺出立登要路津致君堯舜上再
使風俗淳此意竟蕭條行詞非隱淪騎驢三十載旅食京華春朝
扣富兒門暮隨肥馬塵殘盃與冷炙到處潛悲辛主上頃見徵歛
然欲求伸青冥却垂翅踏踏無縱鱗甚愧丈人厚甚知丈人真得

配極玄都閱馮高禁藥長守桃嚴具禮掌節鎮非常碧瓦初寒外

金莖一氣旁金莖凡語變化氣象上山河扶繡戶日月近雕梁仙

李盤根大倚蘭奕葉光世家遺舊史道德付今王畫手看前輩吳

生遠擅揚森羅移地軸妙絕動宮墻五聖聯龍袞千官列鴈行冕

旒俱秀發旌旆盡飛揚翠栢深留景紅梨迥得霜風箏吹玉柱露

井凍銀床身退早周室經傳拱漢皇後代世而師事之此意

谷神如不死養拙更何鄉趙州以仙真之所也故以言周禮分

音義注疏之類折竹以懸繩連之使人不得往來也周禮分
於金莖一氣旁句收欲如此清映月
仙李盤根大倚蘭奕葉光世家遺舊史道德付今王畫手看前輩吳
生遠擅揚森羅移地軸妙絕動宮墻五聖聯龍袞千官列鴈行冕
旒俱秀發旌旆盡飛揚翠栢深留景紅梨迥得霜風箏吹玉柱露
井凍銀床身退早周室經傳拱漢皇
谷神如不死養拙更何鄉
古詩後園鑿井銀作床余瓶素練以寒漿史記老子周守城空之
史也其李以自隱尤名為務居周之見周之衰乃遂去師曰
傳拱皇謂洪文景皆宗尚黃帝老子之也深曰老子公神不
玄牝

贈衛處士 師曰按唐中塔遺公与李白高此衛賓相

東都復歸
長安作

人生不相見動如參與商今夕復何夕共此燈燭光少壯能幾時
鬢髮各已蒼訪舊半為鬼驚呼熱中腸焉知二十載重上君子堂
昔別君未婚兒女忽成行怡然敬父執問我來何方問答未及已
兒女羅酒漿夜雨剪春韭新收間黃粱主稱會面難一舉累十觴
十觴亦不醉感子故意長明日隔山嶽世事兩茫茫陽關之送也

贈翰林張四學士 師曰張說之子尚寧親公

翰林逼華蓋鯨力破滄浪師曰張說之子尚寧親公
天上張公子宮中漢客星賦詩
拾翠斃佐酒望雲亭紫誥仍兼綰黃麻似六經兼綰六經高鳳
分金帶赤恩齒荔枝青無復隨高鳳謂鳳飛於高何物小兒政是
子路等其說狎如別不見痕空餘泣聚螢此生任春草垂老獨漂

每於百寮上猥誦佳句新竊效貢公喜難甘原憲貧焉能心快
祗是走跋二公欲東入海即將西去秦尚憐終南山回首清渭

濱常擬報一飯况懷辭大臣白鷗沒浩蕩師曰

萬里誰能馴師曰
神氣索然

東 四 九

高都護驄馬行此詩在安西都護府高仙芝開元末為

安西都護胡青驄聲價欻然來向東此馬臨陣久無敵與人

心成大功勳功成惠養道所致飄二遠自流沙至雄姿未受伏

擣恩猛氣猶思戰場利此氣滑腕促蹄高如踏鐵交河幾蹴層冰

裂五花散作雲滿身萬里方看汗流血長安壯兒不敢騎走過

電君臣知青絲絡頭為君老何由却出橫門道此詩在安西都護府高仙芝開元末為

此詩在安西都護府高仙芝開元末為

此詩在安西都護府高仙芝開元末為

此詩在安西都護府高仙芝開元末為

此詩在安西都護府高仙芝開元末為

此詩在安西都護府高仙芝開元末為

此詩在安西都護府高仙芝開元末為

此詩在安西都護府高仙芝開元末為

此詩在安西都護府高仙芝開元末為

此詩在安西都護府高仙芝開元末為

此詩在安西都護府高仙芝開元末為

此詩在安西都護府高仙芝開元末為

此詩在安西都護府高仙芝開元末為

此詩在安西都護府高仙芝開元末為

此詩在安西都護府高仙芝開元末為

此詩在安西都護府高仙芝開元末為

此詩在安西都護府高仙芝開元末為

此詩在安西都護府高仙芝開元末為

此詩在安西都護府高仙芝開元末為

此詩在安西都護府高仙芝開元末為

此詩在安西都護府高仙芝開元末為

此詩在安西都護府高仙芝開元末為

此詩在安西都護府高仙芝開元末為

此詩在安西都護府高仙芝開元末為

此詩在安西都護府高仙芝開元末為

此詩在安西都護府高仙芝開元末為

此詩在安西都護府高仙芝開元末為

此詩在安西都護府高仙芝開元末為

萍儻憶山陽會悲歌在一聽夢謂曰晉天文志華蓋九星所以

此詩在安西都護府高仙芝開元末為

此詩在安西都護府高仙芝開元末為

此詩在安西都護府高仙芝開元末為

此詩在安西都護府高仙芝開元末為

此詩在安西都護府高仙芝開元末為

此詩在安西都護府高仙芝開元末為

此詩在安西都護府高仙芝開元末為

此詩在安西都護府高仙芝開元末為

此詩在安西都護府高仙芝開元末為

此詩在安西都護府高仙芝開元末為

此詩在安西都護府高仙芝開元末為

此詩在安西都護府高仙芝開元末為

此詩在安西都護府高仙芝開元末為

此詩在安西都護府高仙芝開元末為

此詩在安西都護府高仙芝開元末為

此詩在安西都護府高仙芝開元末為

此詩在安西都護府高仙芝開元末為

此詩在安西都護府高仙芝開元末為

故武衛將軍挽詞二首

嚴警當寒夜前軍落大星壯夫思飲決哀詔惜精靈上下古今皆

者今無戰用書生已勒銘封侯意踈闊編簡為誰青此詩在安西都護府高仙芝開元末為

重經昭陵

草昧英雄起謳歌曆數歸風塵三尺劔社稷一戎衣翼亮貞文德

丕承戢武威聖圖天廣大宗祀日光輝陵寢盤空曲熊羆守翠微

再窺松柏路還見玉雲飛此詩在安西都護府高仙芝開元末為

此詩在安西都護府高仙芝開元末為

此詩在安西都護府高仙芝開元末為

此詩在安西都護府高仙芝開元末為

此詩在安西都護府高仙芝開元末為

此詩在安西都護府高仙芝開元末為

此詩在安西都護府高仙芝開元末為

此詩在安西都護府高仙芝開元末為

此詩在安西都護府高仙芝開元末為

此詩在安西都護府高仙芝開元末為

母畫下雲旗翻知君此計誠長往草環玕日應長鐵鑊高垂不

可攀致身福地何蕭爽東蒙以蒙山在東曰東蒙地也春秋繁露三

劍佩於左蒼龍之像後漢公孫山精龍劍也蔡曰春秋繁露三

秦記子午道長安正南也山谷曰周穆王與西王母會於崑崙

荒草碧海琅玕按道經百時有戊卒屯於子午谷入谷之西澗

水窮如忽見鐵鎖下約百有餘丈戊卒欲挽引而上有虎踞焉

樂遊園歌京師樂遊園在宣帝所立君長安中太平公主於

原上置亭遊園其地四望寬敞每上已重陽下女於此後德

宗時李必請廢正月晦以二月朔為中和節乃者今也

樂遊古園萃森爽煙綿碧草萋萋長公子華筵勢最高勢字

川對酒平如掌長生木瓢示真率更調鞍馬狂歡賞青春波浪笑

蓉園白日雷霆夾城仗闔闔晴開浩蕩二曲江翠幕排銀榜拂水

低迴舞袖翻綠雲清切歌聲上婉約却憶年年人醉時只今未醉

已先悲數莖白髮那拋得百罰深盃亦不辭語達聖朝已知賤士

醜一物自荷皇天慈身飲罷無歸處獨立蒼江自詠詩結不

恨。吾嘗墮髮於此。昨沒反山兒。誤本作映。趙便定作。誤。三秦記長安正南秦道之根水流為秦川。趙曰長生木。飄乃木。飄

脩長而主者。用之以酌酒。夢弼曰。西京記。唐玄宗開元。元間築火城

向大明宮。至曲江。芙蓉園。仗天子來幸之。儀也。宋曰。誤。禮樂志。游

園。觀玉臺。進功。門。闔闔。天門也。又天門。別誤。蕩之。如。淳。曰。誤。讀

如。遠。誤。蕩。二。天。休。堅。清。之。狀。皆。滿。尼。洛。水。詩。翠。幕。映。洛。湄。沈。烟。林

至。諸。記。崑。山。平。關。銀。榜。相。輝。夢。符。曰。西。京。記。高。帝

令。戚。夫。人。出。空。室。望。婦。之。曲。後。宮。各。唱。詠。入。雲。齊

敬贈鄭諫議十韻

諫官非不達詩義早知名破的由來事先鋒孰敢爭思飄雲物外

律中鬼神驚毫髮無遺恨波瀾獨老成野人寧得所天意薄警言字

浮生多病休儒服冥搜信客瘞繁居仙縹緲旅食歲崢嶸使者求

顏闔諸公願爾衡將期一諾重效使寸心傾君見途窮哭宜憂阮

步兵曹子建而惟容疎曰思惟者諤而適使若罪不若當之使若復

先。焉。使。者。則。不。得。已。表。不。能。守。正。平。有。才。辨。氣。剛。傲。好。矯。時。慢。物。曹

操。怒。之。送。與。劉。表。表。耻。不。能。容。以。江。夏。太。守。黃。祖。性。急。塗。送。儔。與

之。後。竟。為。祖。所。殺。季。布。傳。辨。士。曹。立。生。謂。布。曰。楚。人。諺。曰。得。黃。金

百。斤。不。如。得。季。布。一。諾。晉。阮。籍。為。步兵。校。尉

率。意。命。駕。不。由。徑。路。車。迹。所。窮。脚。隨。脚。反

吳韋書記赴西

夫子欲通貴雲泥杵望懸白頭無宿在精注如聊頓語亦謂無人
通籍殊通籍殊朱紱有哀憐書記赴三捷公車留二年欲浮江海云此
別意茫然金寶論老人之性必特異也魯公魯公在希曰唐志元帥
朔待詔公車古詩公車令獨衛尉上書者東方

奉贈大常張卿均二十韻唐書張說二子均均明

方丈三韓外崑崙萬國西建標天地闊誰絕古今迷言其出涉荒

聖相門清議衆儒術大名齊軒冕羅天闕琳琅識介珪伶官詩必

誦夔樂典猶稽健筆凌鸚鵡銛鋒瑩鶴鴉友于皆挺拔公望各端

倪通籍踰青瑣亨衢照紫泥靈虬傳文箭歸馬散霜蹄能事聞重

譯嘉謨及遠黎弼諸方一展班序更何躋適越空顛躡游梁竟慘

悽謬知終畫堯微分是醯雞萍泛無休日桃陰想舊溪吹噓人所

羨騰躍事仍睽若海真難步青雲不可梯顧深懸鍛鍊才小序提

攜檻東哀猿叫技驚夜鵲棲幾時陪羽獵應指鈞漢溪日反

方丈瀛洲三神山在渤海十洲之二韓寓真注崑崙在崑崙之南重西以海為限
有馬解辰韓弁韓二種故曰二韓寓真注崑崙在崑崙之南重西以海為限
內人常卿掌樂者也故用伶官夔樂事後初衡在黃州座工作鸚鵡
賦筆不停綴文不加點鸚鵡水鳥也背中塗刀懸於黃黃云昔人文
章多以兄弟為友于日月為君若諸黎民為周餘子孫為諸黎新昏為
燕爾類比自不成文雖杜子美詩退之亦有此病豈非狗俗之過耶
子美云山鳥山花吾友于又云友于皆擬按退之云豈謂諸黎無基
趾反云為汝惜居諸後爰中臨博云陛下隆於友于不忍恩絕絕諸
求通親表云今之石韓友于同愛也中史贊論中此類尤多洪駒父
云此敬後語也夢補曰晉唐幾世韓乃真韓之兄子王導謂韓曰孔
偷有公才而無公望丁潭有公望而無公才兼之者其在卿乎莊子
不知端倪注端緒也倪畔也深一深元帝紀令從官給事官同馬中
者得為大父母父母兄弟通稱也曰籍者為二尺竹牒記其年紀
各字物色縣之宮門察省相繼乃得入也青嶺戶邊清隴天子制也
後漢志天子信至六至皆以武都黎泥封梁陸垂新隴刻銘云靈虬
承任言滿刻之體以龍承之也前了馬蹄可以踐霜雪黎泥重譯師
古曰詳謂傳言也趙曰滿越也梁公自謂也公本傳少負客吳楚又
類也莊子孔子與老聃出謂顏回曰丘之道其猶騫蹄也微夫于
之發吾覆也吾不知天地之人合也則曰張景陽七命曰騫蹄之陽
歐冶所營乃鍊乃鍊乃鍊乃鍊乃鍊乃鍊乃鍊乃鍊乃鍊乃鍊乃鍊乃鍊
恩顧我屈際而自慙鍛鍊之未至尔夢爾上起旌從考成帝羽獵
因作賦以風望約於礎溪得土橫過文王載
與俱立以為師公望盡有巧美於張卿之善也

奉贈鮮于京斗二十韻

王國稱多士賢良復幾人異才應問出爽氣必殊倫始見張京兆
 宜居漢近臣驛驢開道路雕鸞離風塵氣自得非徒伯知何算
 文章貫致身奮飛超等級容易失沉淪脫却蟠溪釣操持郢匠斤
 雲霄今已逼台衣更誰親鳳穴雛皆好龍門客又新義聲紛感激
 敗績自遠巡途遠欲何向天高難重陳學詩猶孺子鄉賦念嘉賓
 不得同晁錯吁嗟後却說計疎疑翰墨時過憶松筠流落無所可入
 獻納紆皇眷中間謁紫宸且隨諸彥集方觀薄才伸破膽遭前政
 陰謀獨秉鈞微生活已忘刻萬事益酸辛交合丹青地恩傾雨露辰
 有儒愁餓死早晚報平津朱曰後放散字子高守京兆尹九帝即
太子謂曰語何足算也此言侯伯之入多矣至於五算而歸于之
海經丹元之山有各鳳後漢李膺性簡元无所交接有被其容接
公實幸進士不第故有此夢歸語
論思日月獻納紫宸殿各時明皇
南士或片已建言請委尚書省試問遂无一
是為林甫所沮故下有破膽陰謀之語也
化之丹青
律侯身食一肉

貧父行

翻手作雲覆手雨紛々輕薄何須數君不見管鮑貧時交此道今
 人棄如土吳進俗語略證古意。詩曰史記管仲少時與鮑叔牙

白絲行

縹絲須長不須白越羅蜀錦金粟尺象床玉手亂殺紅萬草千花
 動凝碧已悲素質隨時染裂下鳴機色相射美人細意熨帖平裁
 縫減盡針線跡春天衣著為君舞蝶飛來黃鸝語落絮游絲亦
 有情隨風照日宜輕舉佳處。適香汗清塵汚顏色開新合故置
 何許君不見才士汲引難恐懼棄捐忍羈旅此始自况實主間意

集千家註杜工部詩集卷之一

贈韋左丞

沈元實詩
 韋左丞詩云統帥不識死儒冠多誤身此一篇立意也故使人
 靜所而具陳之自用昔少年日至再使風俗淳皆言儒冠事
 業也自此有意冠帶條至踏踏九湖鱗言誤身如此也則意幸而
 文備故已有意矣

終勤晉侯和戎有元利... 西節度使... 狄人伐衛... 有祿位... 或以為... 虞非... 禹貢... 位... 相... 命... 因... 西... 所入之道

送高二十五書記十五韻 鮑曰高適字達夫渤海人調封丘尉不

崆峒小麥熟且願休王師 闕遠而言猶言與薛非必其地也若曰一

鷹未飽肉側翅隨人飛 杜詩每以飢附為當然 高生跨鞍馬有似并

州兒脫身簿尉中始與揮楚辭借問今何官觸熱向武威答云一書

記所媿國士知人實不易知更須慎其儀 一年出款行自可持旌麾

此行既特達足以慰所思男兒功名遂亦在老大時常恨結驩淺各

在天一涯又如參與商慘二中腸悲驚風吹鴻鵠不得相追隨黃塵

翳沙漠念子何當歸邊城有餘力早寄從軍詩 深曰飢鷹注見前

此并辭快... 離... 狂... 日... 故...

奉留贈集賢院崔 于休烈一學士

昭代將垂白途窮乃叫閭氣衝星象表詩感帝王尊天老書題目春

官驗討論何風遺鷓路隨水到龍門竟與蛟螭雜寧無燕雀喧青雲

猶契閣陵厲不飛翻儒術誠難起家聲庶已存 家聲庶已存此語可

故山多藥物勝旣憶桃源欲整還鄉旆長懷禁掖垣謬稱三賦在難

迷二公恩 夢弼曰于老指宰相也春官指禮部也傳六鶴浪飛過本

彌曰杜陵有南... 陽之岷山公先本...

待詔集賢院... 于休烈... 昭代將垂白... 官驗討論... 猶契閣陵... 故山多藥... 迷二公恩... 陽之岷山...

禁中有東為兩
掖垣乃禁牆也

陪鄭廣文遊何將軍山林十首贈曰鄭廣

不識南唐路今知第五橋便自名園依綠水野竹上青霄谷口舊相

得濠梁同見招平生為幽興未惜馬蹄遙第五橋在長安萬年

百頃風潭上千章夏木清看起兩卑枝低結子接葉暗巢鷺鮮銀

絲鱸香片碧澗羨翻疑拖樓底晚飯越中行志木千章江大林曰章

萬里戎王子何年別月支異花開絕域滋蔓匝清池漢使徒空到神

農竟不知露翻兼雨打開坵漸離披吾讀此用四感甚多以其首

籬帶晚花碾過深沒馬藤夢曲藏地又極詞賦工無益山林跡未賒

盡於書籍賣來問爾東家子美因羨何林之概至欲賣書注其形

刺水滄江破殘山碣石開刺水謂引江作也綠垂風折笋紅綻雨肥

銀甲彈箏用金魚換酒來五言足以此見其與移無酒掃字

魚不取錢只疑薄朴麴自有一山川嶺石村之道也棘樹寒雲

色茵蔯春藕香脆添生菜美陰益食單涼野鶴清晨出山精白日藏

憶過楊柳渚走馬定昆池醉把青荷葉狂遺白接羅刺船思郢客解

水乞吳兒坐對秦山晚江湖興頗隨私忍不付乃自擊定昆池言勝

床上海連屋階前樹拂雲將軍不好武稚子總能文言外亦醒酒微

風入聽詩靜夜分絳衣挂羅薛涼月白紛本之

回首白雲多自笑燈前舞進憐醉後歌祇應與朋好風雨亦來過

恆

醉時歌其詞自贈廣文館李士部度金滿曰按度中傳文宗愛

諸公袞袞登臺省度先生官獨冷申第紛紛厭梁肉廣文先生飯

不足先生有道出羲皇先生有文過在宋德尊一代常轍軻名垂萬

古知何用杜陵野客人更嗤被褐短家貧如絲日糶太倉五升米時

赴鄭老同襟期得錢即相覓沽酒不復疑忘形到爾汝痛飲真吾師

但能補脚清夜沉沉動春酌燈前細雨簷花落但覺高歌有鬼神

馬知餓死填溝壑相如逸才親滌器子雲識字終投閣先生早賦

歸去來石田茅屋荒蒼蒼儒術於我何有哉孔丘盜跖俱塵埃不須

聞此意慘愴生前相遇且銜盃淵闕動濤濤讀之至老不厭不厭

注云有甲乙亥第故曰第夢隔日義皇謂伏義八也原宋謂此

夫志也或音次說文車不也轉音以又苦賀及抑此原宋謂此

置酒舍乃今文君當趨相如交司馬相如與文君俱之臨車時

王莽立茶以飲使付公叩被流管所連乃及使收不請時雄校書天

祿閣上治獄使者來皆則不能自免乃從閣上自投下幾死

上韋左相二十餘

初拜中書侍郎中書侍郎下平章時投之題或後

鳳曆軒轅紅龍飛四十春八荒開壽域一氣轉洪鈞頌相業多矣

意霖雨思賢佐丹青憶老臣應圖求駿馬驚代得驎沙汰江

河濁調和鼎鼎新韋賢初相漢泥叔已歸秦盛業今如此傳經固絕

倫豫樟深出地滄海闊無津北斗司喉舌東方領搢紳持衡留滯

鑒聽復上星辰獨步才超古餘波德照隣聰明過管輅尺牘倒陳

遵不相涉此其用事之化豈是池中物由來席上珍廟堂知至

理風俗盡還淳才傑俱登用愚蒙但隱淪長卿多病久子夏索居

貧回首驅流俗生涯似眾人巫咸不可問鄒魯莫容身感激時將

晚蒼茫興有神為公歌此曲涕淚在衣巾宋曰昭十七年傳鳳鳥

時故以名曆正之官史記黃帝名軒轅龍飛謂玄宗即位以來也

書高宗命傳說若歲大昂用汝作霖雨崇充國以功德與霍光等

列登才央宮成帝時西羌有警上思將帥之臣追美充國乃召揚

也取當世之士猶以伯樂之圖求駿驎於市此言見素以材見用

天清皇子南以秦并皇子起波向來凶興極步徒向東籬夢滿曰翠微寺在終南山

落日平臺上春風啜茗時石欄斜點筆桐葉坐題詩翡翠鳴衣桁

蜻蜓立釣絲自今凶興熟來往亦無期

頗恠朝參懶應耽野趣長雨拋金鏤甲苔卧綠沈槍手自移蒲柳

家統足猶梁看君用凶意白日到羲皇白日不待夜夢而見師

留可判年蹉跎暮容色悵望好林泉何日乘微祿歸山買薄田斯

遊恐不遂把酒意茫然謂判年也

峯參兄弟皆好竒攜我遠來游漢陂天地黜慘忽異色漢陂下語

波濤萬頃堆琉璃琉璃漫汗泛舟入接疊兩行事殊與極憂

思集鬣作鯨吞不復知惡風白浪何嗟主人錦帆相為開舟子

真其無氛埃見鷲散亂掉謳發絲燈咽吹空翠來沉竿續蔓深莫

測菱葉荷花靜如括死在中流渤澥清下歸無極終南黑半陂已

南純浸山動影裏窅冲融間船舫暝憂雲際寺水面月出藍田關。

歌舞金支翠旗光有無咫尺但愁雷雨至蒼茫不曉神靈意容切

來哀樂何其多不消五言皆遊西州胡適之謂此詩如舟同少壯幾時奈老何向

高臺面蒼陂六月風日冷兼葭離披去天水相與求去意懷新目

似擊接要心已領彷彿識鮫人空蒙辨魚艇錯磨終南翠顛倒白閣

之外有數人水居如不發新績時從水中出言人家實績口家
與字同味曰終有白閣並山名鄭曰嵩山峻嶺上慈由切丁字
恤切愛劉曰嚴君平隱於成都郊子負耕于谷口皆修
身自保張子為魏人問事柳曼谷侯信查志自修

城西陂泛舟

青蛾皓齒在樓船橫笛短簫悲遠天春風自信牙檣動佳句遲日徐
看錦纜牽魚吹細浪搖歌扇燕蹴飛花落舞筵不有小船能盪槳百
壺那送酒如泉

送張二十參軍赴蜀州因呈楊五侍御

好去張公子通家別恨添兩行秦樹直萬點蜀山尖
史新驄馬參軍舊紫髯皇華吾善處於汝定無嫌
御

寄高二十五書記

歎息高生老新詩日又多美名人不及佳句法如何主將收才子
崆峒足凱歌聞君已朱紱且得慰蹉跎

吾舅政如此古人誰復過碧山晴又濕白水雨偏多

落日放船好輕風生浪遲竹深留客處荷淨納涼時公子調水水佳

人雪藕絲片雲頭上黑應是雨催詩

雨來雲席上風急打船頭越女紅裙濕燕姬翠黛愁纜侵堤柳繫幔

卷浪花浮歸路翻蕭颯陂塘五月秋

孤嶼亭何處天涯水氣中故人官就此絕境與誰同隱吏逢梅福遊

山憶謝公扁舟吾已就把釣待秋風

江傳以為仙其復有見福於會稽發姓各為吳市門卒趙曰

謝天運為永嘉守好遊山水時號謝公今其地有謝公山

秋雨歎三首

雨百草秋爛死堦下決明顏色鮮著葉蒲枝翠羽蓋開花無數黃

謝天運為永嘉守好遊山水時號謝公今其地有謝公山

謝天運為永嘉守好遊山水時號謝公今其地有謝公山

謝天運為永嘉守好遊山水時號謝公今其地有謝公山

謝天運為永嘉守好遊山水時號謝公今其地有謝公山

謝天運為永嘉守好遊山水時號謝公今其地有謝公山

金錢涼風蕭蕭吹汝急恐汝後時難獨立堂上書生空白頭臨風三

嗅馨香泣修明曰本早云决明夏初生苗七月有花黃白色東坡志亦忘之余偶至其齋中書杜子美秋用款一篇壁上有初九

蘭風伏雨秋紛紛伏疑仗二又疑四海八荒同一雲去馬來牛不復

辨濁溼清滑何當分禾頭生耳黍穗黑農夫田父無消息城中對米

換衾稠相許寧論兩相直謂公曰伏當作仗山谷曰高作長關曰關

長安布衣誰比數反鎖衡門守環堵老夫不出長蓬蒿稚子無憂走

風雨雨聲颼颼催早寒胡鴈翅濕高飛難秋來未曾見白日泥汚后

土何時乾詩衡門之下注橫木為門詁儒有環堵之室注環堵者

苦雨奉寄隴西公兼呈王徵士公自杜陵西公即汝中

今秋乃淫雨仲月來寒風羣木水光下萬家雲氣中所思礙行潦九

里信不通悄悄素溼路迢迢天漢東顧騰六尺馬背若孤征鴻劃見

公子面超然惟笑同宿飛既胡越局從傷樊籠一飯四五起憑軒心

力窮嘉蔬沒溷濁特菊碎榛叢鷹隼亦屏猛為何所蒙式瞻北鄰

居取適南巷翁掛席釣川漲焉知清興終希曰後唐志溼為開內大

世儒多汨沒夫子獨聲名獻納開東觀君王問長卿語曰皂鵬寒始

急天馬老能行自到青冥裏休看白髮生日同馬相如字長卿上讀

如自言為此賦上驚乃召問相如師曰宅鵬御史以此補闕補闕諫

官也修回曰大宛馬乃天馬之種也夢弼曰始音試

贈獻納起居田舍人澄味曰武后初置驪以受四方之

獻納司存雨露邊地分清切任才賢舍人退食收封事知是要宮女

開函近御筵曉漏追趨青瑣闥晴牕點檢白雲篇白雲篇不必所出

楊雄更有河東賦唯待吹噓送上天謂曰詩退食自公心擬儀密奏宅

袁封故曰封事青巖注見前范彦龍詩攝官上可瑞閣成帝時有
騰揚雄文以相如者上召雄許詔承明之庭從祭后十不上河東賦
此蓋公托雜以自况時公既賦三賦又作
封西岳賦欲奏正有望於田君之吹噓也

承沈八丈東美除膳部員外郎阻雨未遂馳賀奉寄此詩

公伯註府錄四
人同日拜郎

今日西京椽多除南省郎通家惟沈氏謁帝似馮唐詩律群公問儒
門舊史長清秋便寓直列宿頓輝光未暇申安慰此語然詩語俗甚
含情空激揚司存何所比膳部默悽傷貧賤人事略經過霖潦妨禮
同諸父長恩宣布衣忘天路牽騏驎雲臺引棟梁徒懷貢公喜風
鬢毛蒼夢弼曰長安即後之西京言西京僭法以美唐也希曰南
父老何自為郎具以實言此以東美晚年除郎也希曰南
加建安後詩律屢變至沈約更信以音韻相附及之問沈倫明又
有良史才為史館修撰今詩謂儒門史長則東美乃其宵也夢
曰寓寄也直謂自舍也首希曰山秋與賊序以太尉掾兼虎賁中郎將
寓直中嚴騎省後明帝館陶公主為子求郎帝不許曰郎官上應將
宿出宰百里題曰公人以審言聲為膳部員外郎故云司存何所
此而默有感傷也形可曰劉孝標廣紀交論王湯登而真馬喜
崔駰馬山亭集

蕭史幽棲地林間踏以毛泚流石處六亂石閉門高客醉揮金枕詩

成得繡袍清秋多宴會終日困香醪此詩謂馬山亭集

九日寄岑參

出門復入門脚但仍舊情境所向泥滑二思君令人瘦沉吟坐西

軒飯食錯昏晝一步曲江頭難為一相就吁嗟乎蒼生稼穡不可救

安得誅雲師晴能補天漏大明韜日月曠野號禽獸君子強遠逆小

人困馳驟維南有崇山恐與川浸溜是節東籬菊紛披為誰秀岑生

多新語性亦嗜醇耐采黃金花何由滿衣袖古意○師曰列子女

九日楊奉先會白水崔明府名勝酒

今日潘懷縣同時陸浚儀坐開桑落酒來把菊花枝天宇清霜淨公

堂白霧披晚酣留客舞鳥為共差池出補浚儀令此以指楊奉先去

崔白水也世說桑落酒多美酒補曰有劉墮善釀酒熟於桑落

之辰因得名更信從蒲州守之禮詩蒲城桑落酒氣

名勝酒

名勝酒

名勝酒

歎庭前甘菊花

庭前甘菊移時晚青葉重陽不堪摘明日蕭條盡醉醒殘花爛熳
開何益離邊野外多衆芳采擷細瑣升中堂念茲空長大枝葉結
根失所纏風霜師曰甘菊各名法武帝西置甘菊

示從孫濟

齊州其谷產菊可以藥

平明跨驢出未知道誰門蕭條權門多嗜香且復尋諸孫諸孫貧
無事宅舍如荒村堂前自生竹堂後自生萱好萱草秋已死竹枝

霜不著淘米心汲水汲多井水渾刈葵莫放手放手傷葵根陶米

數其為人少可自阿翁懶墮交覺兒行步奔所來為宗族亦不為

盤飧小人利口實薄俗難且論勿受外嫌猜同姓古所教齊州

憎也傳韻盤飧易自求口笑

奉同郭給事湯東靈漱作

鶴曰靈漱在羅山湯泉之東深曰

東山氣鴻濛宮殿居上頭君來必十月若來樹羽臨九州陰火黃

玉泉噴薄漲巖幽有時冷赤日光抱空中樓閣風入轍跡廣原延

冥搜拂天萬乘動觀水百丈秋幽靈斯可恠王命官屬休初聞龍

用壯壁石摧林丘中夜窟宅改移因風雨秋倒懸瑤池影屈注滄

江流味如甘露漿揮弄滑且柔翠旗淡偃蹇雲車紛少留蕭鼓蕩

四溟異香決滂浮蛟人獻微綃曾祝沉豪牛百祥奔盛明古先莫

能儕地隨金蝦蟆出見蓋有由至尊顧之笑王母不遣收復歸虛

無底化作長黃虬飄青瑣郎文采珊瑚釣浩歌綠水曲清絕聽

者愁孔曰揚雄校賦賦鴻濛元師方曰廣大兒鴻胡孔切濛其

一各間風周穆王欲使車輪馬跡遍於天下治陰火替然謂曰崑崙

北鄉名也天台賦遠寄冥搜海賦洪濛濛於天可宗奉壁曾祝佐之祝

彌曰曹重也祝中也穆天子傳天子至可宗奉壁曾祝佐之祝

牛馬羊豕又文山之民獻坊牛天子與之象馬象未注云以聲牛

牛此言玄宗幸溫泉至靈淑駐車祭龍殿人獻綃以爲幣曾祝

古碑載之文殊曰唐五行志有載蝦蟆色如金者或云崑崙山上有

取度於白雲綠水注二曲名

橋陵詩三十韻因呈縣內諸官

鶴曰橋陵唐睿宗陵在奉先

州蒲縣建橋陵改為奉先寺
舊史奉先縣以管橋陵制官員同亦縣

先帝昔晏駕茲山朝百靈崇崗擁象設沃野開天庭即事壯重險
論功超五丁坡陀因厚地却略羅峻屏雲關虛并風松肅冷
石門霜露白玉殿莓苔青宮女曉知曙祠官朝見星空梁簇畫戟
陰井敲銅餅中使日夜繼惟王心不寧豈徒郵備享尚謂求無形
孝理敦國政神疑推道經瑞芝產廟柱好鳥鳴巖宿高嶽前律率
洪河左滢濛金城蓄峻趾沙死交迴汀水與奧區固川原紛眇冥
居然赤縣立臺榭爭容亭官屬果稱是聲華真可聽王劉美竹潤
裴李春蘭馨鄭氏才振古嘆佳筆不停九味遣辭必中律利物常
發劬績繡相展轉琳琅愈青燄側聞曹恭化秉德崔瑗銘太史候
身影王喬隨鶴翎朝儀限霄漢客思迴林垌輒軒辭下杜鰲翎凌
濁溼諸生舊袒褐旅泛一浮萍荒歲兒女瘦暮途涕泗零主人念
老馬解字容秋螢流寓理宜愜窮愁未醒何當擇俗累浩蕩乘
滄溟

大為獨王生力上
希曰自唐以來山官謂之申使焉曰禮記諸侯物之身又視於形
焉曰高京謂嵩山洪河謂黃河也祥呂郵切峯昨沒以山高兒堂
烏定切深于高切小水也舊曰金城此與區焉岑仲勉曰沙州郡
金城乃京兆屬縣華州亦有金城宮此與區焉岑仲勉曰沙州郡
宋曰西都賦防禦之阻則天州之與區焉岑仲勉曰沙州郡
發於西都賦防禦之阻則天州之與區焉岑仲勉曰沙州郡
言有雙鳥飛來乃卒羅得雙鳥焉劉向仙傳王子喬書
子曹也先月一日白鶴來於山頭辛手謝時人云去後書
古曰下禮即今之林城韓詩外傳川子方出少其力而老奔
於備者曰故人家畜也而不至用川子方出少其力而老奔
也東島而歸之

病後過王喬飲贈歌

麟角鳳嘴由莫識煎膠續弦詩自見尚看王生抱此懷在於甫也
何由羨請我看王生如識如鳳生又且遇王生慰晴昔素知賤子
甘貧賤酷見凍餒不足耻多病沉年苦無健王生惟我顏色惡蒼云
伏枕艱難遍瘡癘三秋孰可忍寒熱百日相交戰頭白眼暗坐有肌
肉黃皮皺命如綫惟生哀我未平復為我力致美肴膳遣人向市賒
香糲喚婦出房觀自饌長安冬頽灤小綠金城土酥淨如練兼求畜

城字元瑜都裝曹洪欲使管別字物不為其師上公欲送尚高
誤送蔡都尉詩身置一鳥其下脫一字陳舍人後易滿得杜集舊本多
或云疾或云落或云下莫能定後得善本乃長過字陳公公服以為
雖一字諸君亦不能到

贈田九判官梁丘府判官時在翰入朝

崆峒使節上青霄
河隴降王歛聖朝
死馬撻肥春首
宿將軍只數漢
嫖姚陳留阮瑀
誰爭長
京兆田郎早見招
塵下賴君才並入
獨能無
意向漁樵

陪李金吾花下飲
薛曰金吾李嗣業
將軍掌中及原城
風
勝地初相引徐行
得自娛
見輕吹鳥毳
隨意數花鬚
其不經意
石吹絮之類或人
重客往二尺以
吾
細草稱偏坐
香醪懶再沽
醉歸應犯夜
可憐金

醉歌行
弟婦作此以別之

陸機二十作文賦
汝更小年能綴文
總角草書又神速
壯上兒子徒
紛二驪駒作駒已
汗血驚為舉
翻連青雲詞源倒流
三峽水筆陣獨
掃千人軍
只今年纔十六
七射策君期第一
舊穿楊葉真自知
蹶霜蹄未為失
偶然擢秀非難取
會是排風有毛質
汝身已見唾虎
珠汝伯何由髮
如漆春光淡沓秦東亭
渚蒲牙白水荇青
風吹客衣
日杲樹擢離思
花冥酒盡沙頭雙玉餅
眾賓已醉我獨醒
乃知
貧賤別更苦
吞聲躑躅涕泣零

戲簡鄭廣文
兼呈蘇司業

廣文到官全繫馬
堂階下醉即騎馬歸
頗遭官長罵
才名二十年坐
客寒無豔賴有蘇司業
時與酒錢

各寒元密則知
文之詞真中

夜聽許十一誦詩愛而有作許十一詩名

許生五言實業白出石壁余亦師察可身猶縛禪叔何階于方便謬
引為匹敵離索晚相逢包蒙欣有擊誦詩渾游衍四座皆碎易應手
看捶釣清心聽鳴鏑清心好精微穿溟澤飛動摧霹靂陶謝不枝梧風
騷共推激紫燕自超詣翠駁誰剪剔階容極君意人莫知人間夜寥聞
白惡業為聖母又強曰高僧傳墨墨洋分州石壁交中寺人近五皇山
一曰案則徒秦可則慧可佛書食着祥味見吾菩薩佛夢曰維摩經
一曰案上九擊蒙頭羽傳人馬俱驚易數里夢湖曰道子大馬之
一曰案前也謂曰帝系譜曰天地初起冥滓佛濛濛曰陶淵明陶淵明
之傳元傳惠連也須藉傳諸將禮服莫敢枝也注小杜為枝斜村云
唐西京雜記文帝良馬名昆崙其毛如紫如馬如馬如馬
食虎豹肉一作混鹿病曰馬借作為駝駝公亦作作

夏日李公見訪按宗室世系表李公當是李公
遠林暑氣薄公子過我遊貧居類村鳩僻近城南樓傍舍頗淳朴
願亦易求隔屋喚西家借問有酒不墻頭過酒醪為事以展席
俯長流清風左右至自得客意已驚秋菓多衆鳥聞葉密鳴蟬稠

遭此物晤孰語吾廬幽水花晚色靜蔗足充淹留預恐樽中盡更
為君謀趙曰此南漢長安城南公之所居
也宋曰今注蓮花亦名水

與鄆縣源大小府宴漢陂得寒字鶴曰鄆縣屬京
水在具境
應為西陂好金錢盤一食飯批雲白雲子終瓜嚼水精寒無計迴船下空
難主人情爛熳持答翠琅玕趙曰雲子指言米飯也師曰漢武內傳
有雲子大支

九日曲江夢湖曰西京曲江名
以流水在曲江故名
簾茱萸好浮舟菡萏白衰百年秋已半九日意兼悲江水清源曲荆
門北路疑晚年高興盡搖蕩菊花期宋曰桓溫九日宴龍山其地在
荆門外公疑龍山景物去曲

自京赴奉先縣詠懷五百字夢湖曰奉先屬京兆時公妻子在奉
先按是年十一月安祿山反於范陽
杜陵有布衣老大意轉拙許身一何愚竊比稷與契居然成濩落白
首甘契闊蓋相事則已此志常覲蹇窮年憂黎元嘆息腸內熱取笑
同學翁浩歌彌激烈非無江海志蕭洒送日月生逢堯舜君不忍便
求諫當今廊廟具構厦豈云缺葵藿負太陽物性固宜奪顧惟蟻

奮但自求其穴胡為慕大鯨輒擬偃溟渤以茲悟生玆獨取事于謁
兀兀遂至今忍為塵埃沒終愧巢與由未能易其節沈飲聊自遣放
歌頗愁絕歲暮百草零疾風高岡裂天衢陰峰嶸客子中夜發霜嚴
衣帶斷指直不得結凌晨過驪山御榻在端嶼蜜尤塞寒空嘒踏崖
公滑瑤池氣鬱律羽林相摩凌君臣留歡娛樂動殷膠首賜浴皆長
纓與宴非褫褫形庭所分帛本自寒女出鞭撻其夫家聚斂貢城關
聖人筐篚恩實欲邦國活臣如忽至理君豈棄此物多士盈朝廷仁
者宜戰慄况聞內金盤盡在衛霍室中堂有神仙煙霧蒙玉質煖客
貂鼠裘悲管逐清瑟勸客馳蹄羹霜橙壓香橘雜見朱門酒肉臭路
有凍死骨榮枯咫尺異惆悵難再述北轅就涇渭官渡又改轍羣水
從西下極目高崒兀疑是崆峒來恐觸天柱折河梁幸未妨杖撐聲
寒宰行旅相攀援川廣不可越老妻既異縣十口隔風雪誰能父不
顧庶往共飢渴入門聞號咷幼子飢已卒吾寧捨一哀里巷亦嗚咽
所媿為人父無食致夭折豈知秋未登貧窶有倉卒生常免租稅

不諫征伐撫迹猶酸辛平人固巖骨默思失業徒因念遠戍卒憂

濟終南項同不可掇勤苦也

明皇開元天在間元氣不乖離山故云劉毅云以夫善神事以定矣補
齋山高兇通曰望光東與前導之儀也
歐公及荆公均作腰力相如賦張樂乎修焉之禽注續遠深貌投清
作隱按唐書天子幸而永賜從臣俗謂曰形好天子以類以州諸之深
也內金盤前方器用也趙曰常皆以高峻而貴此以比擬用其筆
工氏也謂到爭力帝怒而謂不問山折天杜絕地維變焉曰悉率
不安也上自切下切下切下切下切下切下切下切下切下切下切下切
胡禮切下切下切下切下切下切下切下切下切下切下切下切下切
撥更披冠冠子美自許穆也契人詩必許也然其詩云齊卒十六相
身首首何高奉時用商鞅法令如
牛毛此自是穆契華人口中語也

奉先劉少府新畫山水障歌希曰奉先次赤故蒲城縣劉
為奉先對以其邑之山水為障

堂上不合生楓樹在底江山起煙霧聞君掃却赤縣圖不與道畫滄
洲翹畫師亦無數好手不可遇對此融心神知君重毫素豈但和岳
與鄭虔筆跡遠過楊契舟得非玄圃裂無乃瀟湘翻悄坐我天姥
下耳邊已似聞清猿反思前夜風雨急乃其蒲城鬼神入元氣淋漓
隨猶濕真宰上訴天應泣野亭春還雜花遠漁翁喚冰孤舟立滄浪

水滸青溪闊欹岸側島秋毫末不見相妃鼓瑟時至全斑竹臨江活
劉侯天機精愛畫入骨髓自有兩兒郎揮灑亦莫比大兒聰明到能
添老樹巔崖裏小兒心孔開貌得山僧及童子若耶溪雲門寺吾獨
胡為在泥濘青鞋布襪從此始情景之妙脫俗在口實到日不出
以爲異殊曰交圃在崑崙嶺相一水名曰曰只城志天姥山與括州故
山相連更切下明曰南史何遜字子季隱居不
神貌莫測切下明曰南史何遜字子季隱居不
七以會稽山交圃異村遊焉其共耶山云寺門

天育驃騎歌

吾聞天子之馬走千里今之畫圖無乃是自是何意態雄且傑駿
尾蕭梢朔風起毛為綠縹兩耳黃眼有紫焰雙瞳方矯矯龍性合變
化卓立天骨森開張伊昔大僕張景順考牧攻駒閱清峻遂令大奴
字天育養也別養驃子憐神俊當時四十萬匹馬張公歎其材下
如故獨寫真得世人見之座右久更新在多物化空形影嗚呼健
步無由騁如今豈無驍裏與驃騔時無王良伯樂死即休夢前日
子之馬走千里師道曰蕭梢者騃尾之貌也曰驃普也曰青黃也曰
曰唐兵志盜救之制其官領以人僕張景順開元時人為監牧郎

張說亦撰右監牧頭德碑序云開元初牧馬二十四萬後乃至四
三萬上顏謂張景順曰吾馬番自卿之助也對曰帝之力也什之令
也臣何力之有焉周禮人掌攻駒騔曰山說支諸林皆養馬曰食
驃騔色如華而赤曰良善也伯樂善也
驃騔色如華而赤曰良善也伯樂善也

鄧公馬癖行

鄧公馬癖人共知初得花驄大宛種夙昔傳聞思一見牽來左右神
皆竦雉姿逸態何峭崿顧影驕嘶自矜龍隅目青熒夾鏡懸肉駿碾
礪連錢動朝來少試華軒下未覺千金滿高價赤汗微生白雪毛銀
鞞却覆香羅帕有卿家舊物公能取天廐真龍此其亞畫洗須
騰涇渭深汝趨可刷幽并夜吾聞良驥老始成此馬數年人更驚豈
有四蹄疾於鳥不與以駿俱先鳴時俗造次那得致雲霧晦冥方降
精近聞下詔喧都邑肯使麒麟地上行深曰晉王濟解州馬杜預嘗
前嶺自後切蹄昨沒切
角也類切蹄昨沒切
下見秦州進一馬駿如牛領下垂胡則立倒傾毛生肉端番人云此
駿如牛領下垂胡則立倒傾毛生肉端番人云此
駿如牛領下垂胡則立倒傾毛生肉端番人云此

武帝使使者

武帝使使者持千金以賞死馬

三州在北相去幾千里畫洗湖涓涓夜制其言其疾也宋曰歷年
強曰制出無畫林刑楚穆天子傳乘八駿之馬春秋考異記曰地生
月若為馬月幾十一
故馬十一月而往

官定後賦贈公自注時就司兩府為右衛率府兵曹卿曰

希烈烈文文章為希烈所不拜改授右衛率府參軍

不依河西尉淒涼為折腰老夫怕趨走率府且逍遙酒須微祿狂

歌託聖朝風刺故山歸興盡回首向風颺督郵至吏白應東門見

然謂曰吾不能為五斗米折腰拳
去事卿里小兒即解印賦歸去來

集千家註批點杜工部詩集卷之二

漢陂行山谷曰安樂荷花靜如試訓秋雨歎漫叟詩話云禾雨生

本皆作木字非事見齊民要術云
秋雨甲子禾頭生且木管作禾也

示從孫濟山谷曰劉葵莫效手放手鋤葵根此引

湯東靈淑作蔡興示正異云辨天乃乘動觀水百丈秋辨字從一

簡鄭廣文山谷曰廣文到官舍置馬堂階下舊本誤馬堂階

赴奉先縣詠懷山谷曰宋門酒肉良路有東死骨乃用孫子孫書是

子殊非蔡興示正異云言知秋禾登貧窶有倉卒別本未字
今按之按此詩十一月作禾字明矣昌黎謂年登而妻饑饑以此意

山水障歌藏原詩話云詩有驚人句若杜山水障云堂上不合生觀

白樂天云道場天上桂華孤為問烟娥更無月中幸有月田地向

不中央種助林東坡云我持此不歸袖中有東海

驄馬行王彥輔曰古之善賦詩者工於用人語渾然若出於己意予

驄馬行口書洗須騰涇渭沐夕趨可刷的并夜大白天馬歌曰雞鳴
刷燕春林誠蓋其州動也韓退之曰李杜文章在光豔力才長信

杜工部詩卷之二補遺

