

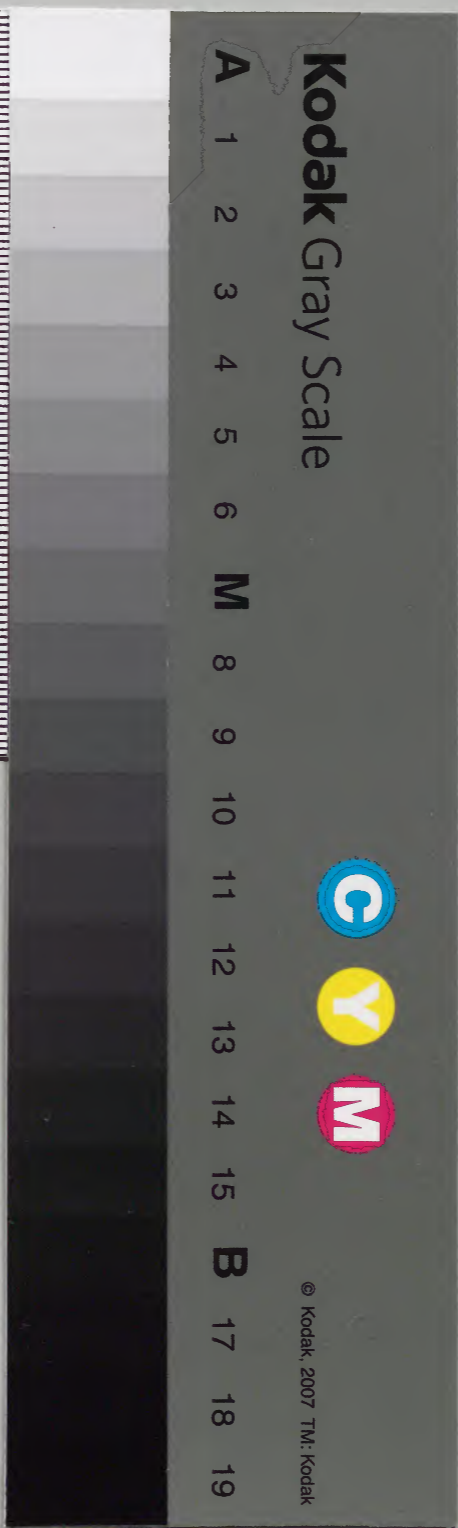
# 大猗盛典

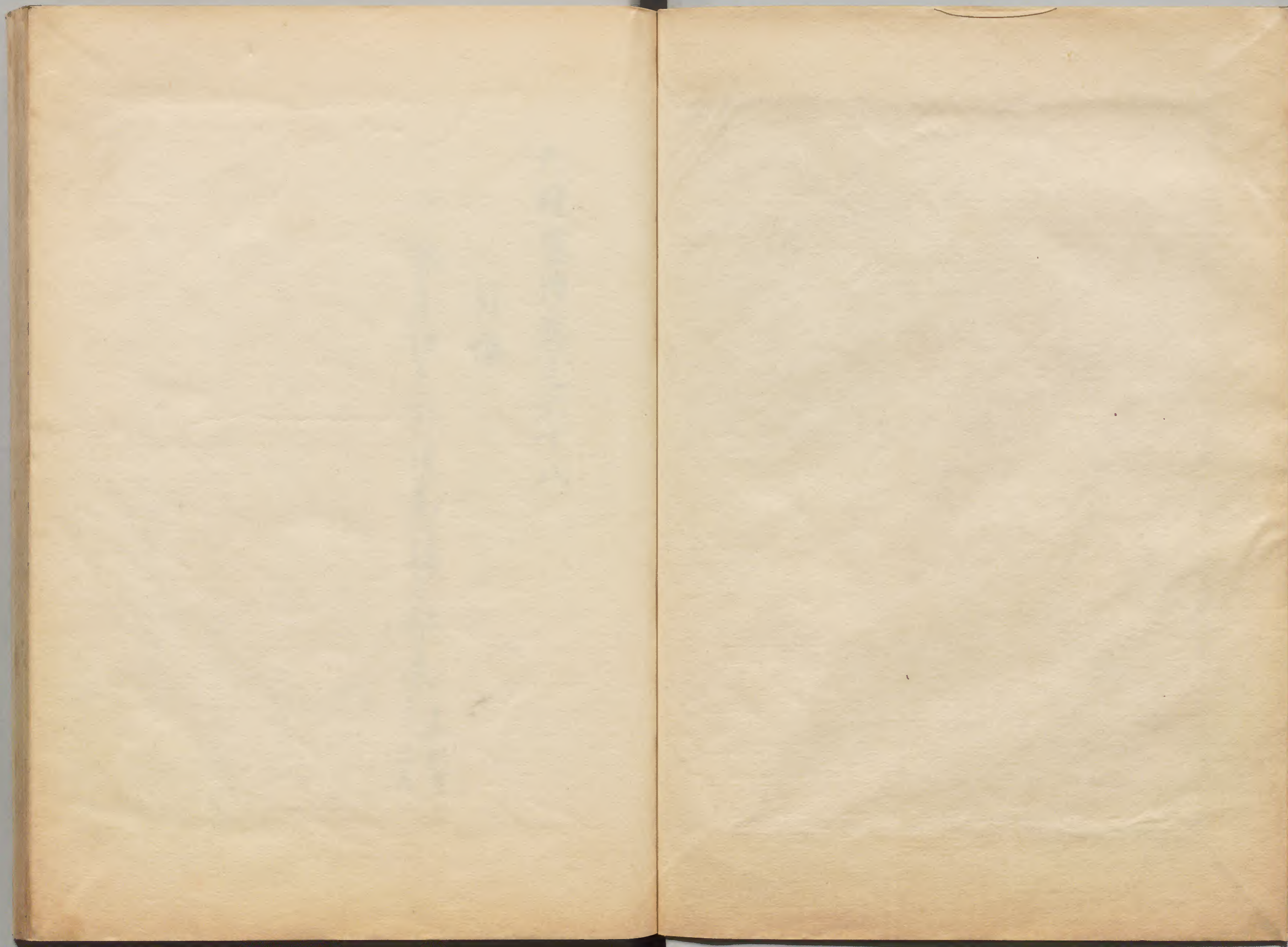
六十八

一九九冊	五函	二七八二號	和書門類
------	----	-------	------

五三函	五九冊	二七八二號	和書類
-----	-----	-------	-----

內閣文庫	
番號	和 27882
冊數	199 ( 70 )
函號	153 225





大将盛典卷之六十八

目錄

一 勢子組之外徒素心得之部 五

嘉永度  
三止

淺草文庫



大将盛曲卷之六十八

勢子組其外往來心得之部又止

○嘉永元戌申年九月十八日同役廻快差出

一昨十六日小金江麻將三舟勤番勢子之江方

寄合清右候相渡以三舟別紙紙紙流右廻中比

志与力同心兩掛英竹馬持走之候江取調素儿

女又日進之忠又原方口否可長任開比

九月十八日

本多左京

野間忠五郎

小金勤番替子

清同級中

緘係

一 既供連式拾人用人共

一 与力五人 支掛式荷式人

竹馬一肩式人

一 同心拾人 支掛式荷式人

竹馬一肩式人

一 頭供立

纏

純士

中小姓

捨持

口附

挾笥

法皮色替

足帷式人

有合丸羽織

式人

羽織

三人

煮法皮

式人

式人

式人

手代り

一人

皆籠持

一人

草履取

一人

竹馬

式人

用人

一人

同候

一人

物持

一人

都合式拾人

三子石以上下共右固断

一麻捨梅小事

一勢子正勤之法方得注意外魔相用外自正一統

由相談之忠不即方之自中自同左振五取知

二少成此

白魔 柄白竹

○申十月十日同日舟達蓮池之中之西門外書表十二日水舟

之上返却

松戸通

百人組

七組

五持

七組

五先手

八組

市川通

百人組

一組

五持

一組

五先手

七組

右者来春小令五麻約之旨書面一通五和日出五割  
相伺以留姓名取調一文中松者共口古若出之  
有、以、以、

十月十日

石谷孫三郎

遠心半老清門

戸田集人心友

依之本通江守友

野間忠平友

○申十月十五日勢子組一同参合右後之之松戸市川通

五極匠同付口達

在い半左衛門殿  
石谷孫之丞殿

野間忠太郎

本多左京

松戸通五組

野間忠太郎

小出丹宮

本多大膳

米津梅平助

能勢河内守

市川通七組

内後遠江守

紅林勘解由

水谷主水

小笠原總左助



右ノ通旨度以上

松平三郎左衛門

令田式部

本多左兵衛

野間忠太郎

本多右兵衛

十月十五日

○申十二月廿八日大前迫江守より野間忠太郎方  
為一後字若紙

附札之類ニ有勤番之人駕籠止由

未春小金比麻將之旨以固之者 所成此日

被出立 還所右殿 以跡之ヲ取取中右有

之令寛政度之振合を以駕籠之被往返以

多我之苦役少式を馬七為意申中積以能以

以候以同合中此居以下ノ札ニ由何圖以振發

存以以上

大前迫江守

十二月

内藤内務院  
秋山祺左衛門

遠山半左衛門

石谷孫之丞

下札

書面駕務相用中比後と経成事と

山先子  
日記録

○嘉永二己酉年正月廿日問合書之因

一松戸通子宿より市川通を中取より

以左源四附出列を存し然の上も既く伊達

羽織着用麾指出列かう一市役を存し

右之心持るる一然哉

書面之通とす

朱書

右之類二月宅分右之支度より出立二被

存し

一雨天之旨を以て其着る用中夜は組并家来  
桐油を用いし心を得る可然也

書西雨具之候の節日出るに途中と不苦候と存也

其書

右に通る雨具之候を晴し候に等しく留行  
馬杯目立の外五々持お止し合時新之候候  
猶又同合候る手帳といふ一十段を存也  
一既組者傘一切を用不中心得三正座也

書西通る雨具

一馬具之候也

一馬籠駈右候中夜尾袋を用い候不成就  
候と心得二然也

一立坐之候を赤く席立圍を用不苦哉  
一押を之候を左に紫押然を用不苦

此哉

一手細之候を一回麻手袋を用い心得

正座也

一出立前敷小座場為陸取家妻并組共方見  
古着也小座場上幕為打高張提灯之氣  
候之相心得一悉此式

一古先子供連之候之實政度之由振合之  
人數由定古相減一三子石以上以下古因供  
連之為統士或人持陰之申捷相式以宛為  
持申此候古在申之由

下ヶ札之外書向之通之為可悉存此

右前條之細由同合申以上

本多古系

正月廿日

野間忠五郎

遠山半右衛門

石谷孫之助

○酉二月廿日由同合申以上

此後他其外有數書

小倉法用之級  
古先子

野間忠五郎

本多在系

野間忠太郎法頭

一法族炮 五挺

五月二十六日

小出丹宮法頭

一同 五挺

右同断

本多大膳法頭

一同 五挺

右同断

浅香傳四郎法頭

一同 五挺

右同断

能勢河内守法頭

一同 五挺

右同断

秋山祺右衛門法頭

一同 三拾五挺

右同断

同人法頭

一法玉當宗前 武弁

都合法族炮六拾挺

一纏

喜本

野回忠不序

一同

喜本

小出丹宮

一同

喜本

春多大照

一同

喜本

米津梅子助

一同

喜本

能勢河内守

一同

喜本

秋山禎左衛門

一對襖

卦筋

右同人

都合

纏六本

對襖卦筋

明組存

合田武部尚分出願

一古後地

不控

玉目之及分

水谷之水出願

一同

不控

右同断

紅林勘解由出願

一同

不控

右同断

兵濃部八龍出願

一同 不換 右同断

令田武初出願

一同 不換 右同断

本多右京出願

一同 不換 右同断

内多内務出願

一同 不換 右同断

都合出願物五拾五換

一 出弓 武拾張

一 出矢單筒 五荷

一 纏 堀 内膳

一 同 各谷之水

一 同 紅林勘解由

一 同 小笠原繼友助

一 同 戸塚幸後与

一纏

壹本

今田武部

一團

壹本

本多友系

一團

壹本

大前進江守

一團

壹本

内後内藏院

部合

纏九本

一對槍

貳冊

大前進江守

一團

貳冊

内後内藏院

部合對槍四冊

惣合

一法換炮百拾五挺

一法弓

貳拾張

一法玉簫單筒

三荷

一法矢筒單筒

壹本

一纏

拾五本

一對槍

六冊

右者少令法麻將三付勒番勢子三共持系



五族炮自致玉同其外武能於此道具自方之  
道具共書而通相遠之者度以上

雨  
二月

野間忠五郎  
幸多左京

○雨二月

松戸通往未断

古先子

松戸通

古先子

勢子方拾貳組之内

又組

勅番方三組之内

吉組

五族炮組

野間忠五郎

古預

五族炮又換

纏吉中

共力四人

同心貳拾五人

五族炮組

小出丹宮

古蹟

古蹟炮五枚

纏喜本

共力四人

同心武拾人

古蹟炮組

本多大暗

古蹟

古蹟炮五枚

纏喜本

共力五人

古蹟組

同心武拾人

米津梅千物

淡香傳四郎

古蹟

古蹟炮五枚

纏喜本

共力四人

同心武拾人

外

加人同公交

古蹟炮組

能勢河内守

松戸  
勤番  
金所

五旗炮組

秋山祺右衛門

五旗

山王軍首武右

五旗

五旗炮五枚

纏上五本

与力五人

同心武指五人

右之外諸及具在之屋敷往來相通之橋は断可

左下以上

西二月

五旗炮之拾五枚

纏上五本

射鎗式心物

共力八人

同心四指人

野間忠五郎

本多古京

市川通往来断

古先子

市川通

古先子

勢子方拾貳組三門

七組

勤番方三組三門

貳組

古狭炮組

門後左江守

古預

古狭炮五挺

古狭炮組

水谷之水

古預

古狭炮六挺

共力六人

同心貳拾五人

古狭炮組

紅林初解由

五領

五銃炮五挺

繩七本

共力四人

同心武指五人

五弓組

小笠原總屋物

堀内膳所領

五銃炮五挺

繩七本

共力八人

願物

戸塚若後守

五弓組

明子組

英濃郡公籠口領

五銃炮五挺

繩七本

共力八人

同心武指五人

外  
加人同六人

占狭地組  
金田式部

占領

占狭地五段

纏寺本

共力八人

同心式拾五人

占狭地組

本多古京

占領

占狭地五段

纏寺本

共力八人

同心四拾人

酒井根村勤番

占領

大前近江守

占領

占狭地五段

占狭地拾段

纏寺本

鎌ヶ谷村勸業

五族炮組

内及内花匠

五頭

五玉單首一為

五銃炮式拾挺

纏七本

對槍式筋

共力八人

同心式拾五人

對槍二筋

共力五人

同心式拾五人

右外法道具其益取往來相通此指此所可

系下以上

酉二月

野間忠五郎  
本多古系

○酉三月九日

一中合之次第

供連

纏足怪

卦人

徒士

卦人

口階

卦人

侍

卦人

禿

卦人

狹箱

卦人

合羽籠

卦人

物持

三人  
熱手代

用人

卦人

同供

卦人

幕長持 前立

三人

卦拾人

一 刻限不送振子位本取口出搭之事

組者口連行列不礼振口誠之事

一 伊達羽織麾指可中事





對繪部筋

共力八人

同心計拾五人

右者先達より大前通江守より往來町迄達中無事  
處は度明中組より成江物長因ふ左邊より右勤  
二舟猶又往來町迄達中以上

三月九日

本多左衛門

野田忠兵衛

左邊より右邊

石谷孫三郎

○酉三月十二日回波廻状

此種物袋入為持中合

寛政度より付合か一兩半兩獲り腰に附て見出し  
為持中より一捲り交朝番係より中を筒中志め  
つて入具し出さるる火繩台火附不中より不整  
具し苦爰に留付度と程に細付合に中以上

百人は待て方承りし是は先づ相入纏の  
次長持る為持中は由先子方先格と  
相遠し

右舟也状

未し十七日小金に出立し長子役兼本抄探頭分  
三人立行列に右成少留乱不中は根は同舟中分  
達有しは正は語地を待合に入為待少根右成少留  
左根正承知一二は成少

本多左京

世間忠太郎

三月十二日

○酉三月十七日

一刻六ツ時

世間忠太郎出立

但寛政改定御陰組共忌服記章に服引  
三式小袴三式立付三式右分不中  
若更し留付改定者毎書三陰組共忌服

地合色目仕立方迄委交右記中ハ

一頭

野間忠五郎

一胴着

本綿白地苧苧  
中形卓筒袖

一立付

小袴白脚中付

小袴裾白縵ヲ入縵上ノ脚中付ル

地茶地厚板俵ノ織半ノ腰板ナリニ  
指袴中ノ腰ニ茶海苔茶糸ヲ縵中ハ  
番縵ニ白腰黒脚中ハ相見中ハ先  
中中志一統袴ノ同中ノ脚中付用中ハ

一伊達羽織

本綿 保田織

肩ハ茶袖下ハ萌黄ボカシ  
下白  
裏黒八丈

一共力有ク野羽織半天股引

裾ハ有合と相用中ハ

一同心 設羽織股引半天長总交ウ

野間忠五郎想供立行列

但寔方行列立在越中ハ

纏手本

持人足性卦人子代分共

纏附同心喜人

法狭炮不挺狸之細袋入

持人同心五人卦般之立

組同公指回人 三人立

共力三人

徒士卦人

口附卦人

頭馬

中少性卦人

捨持喜人

挾若持喜人

法用意法道具持喜人 但

挾若喜の減は留  
凡呂及包乃持しは

弟不履取喜人

竹捨持喜人

合羽訖卦荷持人貳人

挾箱合羽訖卦手代貳人

共力同心他拾四人

押同心三人

惣人數五拾七人

右同役中何後同振組共力同心人數吉大禦

組之區別為不同之石以上未挾箱卦之押

足輕之人增其外一回無之同拾十合

一忠太郎屋補小石川馬場分白心仲町駒込子

駒本園子坂台中二邊通天王寺表の茶根卷

通金杖之輪子位大橋渡り河原町白糸川

町家之西丸目舟松平上野分古使番戸川

助次郎一石之在立止前白糸面談中合出同

役中後町家卦形白入居以下前白糸合居

立居若流之流より案内有之一回馬之系

搦行列立順之由立以各一以

胡旁雨之如く山留一同心立右用中比

右行列状

古使番

陣羽織胴着

戸川助次郎

百人組之次

伊達羽織麾指

戸田集念組共

古先手

右同断

野間忠五郎組共

右同断

同

本多大膳組共

右同断

同

小出丹宮組共

右同断

同

米津梅子助組共

右同断

同

能勢河内守組共

西元正同断

陣羽織胴着

松平上野介

一 右ノ順ニ行列ヨリ出立形宿仮楊渡リ越後屋

占中系屋ニ小体被百人組戸田集念正同級二同

二 右ノ居比正同身正使番志後屋ニ向小体

被ス

若流ニ相平戸川中該相戸高小体被屋

毎苗用下中名ニ付下三番古支度不被比

一 安祿戸川助次序出立旨附人回中  
同此旨一回供採被戸川引續出立被此  
一 松戸は在哉

此圖不は共力回先は在哉此回忠を  
古頼り古積炮又被纏き中在通此被  
断中此此圖不系是と取此汁を馬系  
之終在通中此番人之残下在被中此

一 松戸入口下馬札有く支分下馬内之馬分

下り立是取歩行るは目角小体おるは知小体  
之を系此中松戸心は通舟中此白旗明神  
之前 松戸通 市川通 落合之市也此市之出役系小舟  
四又人往立は下り上馬系被立お用中此  
九の半此小屋場は是南在戸之馬被此  
を案内同心出迎居此是上端く小屋は落

舟中此

○ 三月十八日



一 此場相續一回小屋場在得比來交幕七取  
拂小屋所自有之食事等致比為五日自  
此場分引取比之相待以自自小屋忠五郎  
右系在越之端比場右勤中比候右届中比突  
苗等之候取中比留寄苗亦殺生捕之旨  
相替出立之程合取中比知市川通之只今分  
出立右立拂瀬比而相戸通出立之致諸事  
若流比同分中比談亦合比振中之分相戸通

若流相平上冊取中比談比

一 右系後志市川通出立之右先陣百人組  
白須甲比取中比先手戸塚比後志始右系通  
出立致比

一 進之市川通出立致比間大番頼出立之比  
忠五郎始小屋茶白繰出馬上致備右立右侍  
在立比如小雨降出比間降之志一回兼志  
用菅比立若組中候方志一回桐油若致比

市川通出立お淋し後西九区同月相平上野  
百人組之頼山先子と引拂中

但小屋場志徳取らざる然合至何方也  
引渡不中敷物竈釜桶茶碗等至  
小屋内は相様厳禁出—飯等多少残  
品甚佳桶—小屋内—至中はお渡り竹杖  
雨天にお成り有瑞々宴持系以中  
一相戸宿近挑灯蛇—不中相戸公相用中

途中寺町毎に店用と徳比高張挑灯立有之  
新宿に夜五時至忌森屋中—不休致此  
高頭之組家来近支度合事致也子役通  
向—道—入敷九時帰宅致し途中雨天  
夜に入道—了圍り中組之者共轉じ中者  
多有し

○三月十九日

一帰忌為は届致し平服する由掛大岡之腰正殿

白致何之山中並子札友之通

私并組方小令正麻將勢子至滯未勸此夜  
九時之一回由是江以依之為正届系上江

二月十九日

正先子

野間忠太郎

正先子  
方死孫

○嘉永二己酉年

小令正麻將之書

以同舟正使書心得

一 歸舟之長市川通松戶通片前日出立之書  
相搦以場不志急度不殘孫職之不及自分卷  
敷之寂矣之通筋有之山々其道正為引取之  
而不苦之事

一 子何市川奇場之諸組之内為令人或人端  
不中節者於至出立之事

但形方おく是系山々其苦他之居流之者

急手系山々七中後山

一新宿佐橋松戸船橋より通行相成りし  
事

一帰府西届 還濟翌日夜明ヶ不ヤル  
留宅之上西届可存越ハ以長平服夜明  
帰府よりその野装束に候西届系りる  
候

一道中弓張挑灯 事も言張るも箱挑灯  
事も勝手次第に事

一道中辨南に候松戸通を新宿市川通市川  
と渡越國府春色を夜支度一候事

一白旗明神前松戸市川に支通落合場市  
左混雜一候此間たと一ハ松戸一番立組合  
系り熟りしり、市川通り出立しとの待居者  
右一手限り通りしり可致通新比又市川通  
出立し組合通行致熟りしり松戸通り系  
比方相在互右一手限り通行漸比と待合に

在左下何也一子切之通行之積中談比を

此從目舟有之場下之在左下後之座比

但此通を左下行然比之順之據然比

一組切を先比を其於分系之此事を此從

目舟出役居引比之此事

一組合先系之者心舟以種中談比且於と系比

ものも其心得之一事在左下事

一沖場渡歸府之市志先番番之市川通習日

之當番之六番頭之組其於と系系順之

通市川通之一番二番之順歸系之若比

一子任より大橋向廣場比目舟并比使番お

揃此從目舟出役之もの在此諸組お揃比皆

承之端之頭之比義面談何也義支度亦宜

旨承之行列書之通之被出立比

一武番子人数大橋手前之揃並一表子之人

數致出立二番子人数揃之向比為職順

立此事

一市川通在紙比者茂田断本亦三目牧野  
遠江守下屋敷前口相掛此事

一二番子人数本所南割下水北側通了津控  
紙中守屋安後急に掃至一番子人数橋  
向口為紙順立此事

但渡場多き若流者人先口渡り  
世話致しより渡比若流より其の右渡り又

順立初先口系系此事

一急度小体与中より其の得共松戸通在紙  
其のハ新宿より行熟り二辨由をい此事

一市川通も同所市川村より其の由をい此事

一古使番口関下より其の家来をを裕り姓名  
為相断能通了番士下座時宜法此事

一道中往来之内第一病人は痛少く其の有  
此の事其組合切取討頭より其掛合以上

旅行後程成りし其下百姓家相違若  
流頭ヶ處若又駕籠を後段より上談有之  
宿役人呼ぶ身を以事

但駕籠宿村之用意しし百を以得た若  
流し目付は使番之内に官學を以因  
居出不中事お成居は故に流しとの心均

之事

一南園小屋場は若校の先手系以之の小屋場

- 一入江在立諸組練入跡より系以若流し者々
- 一因道より車は目付小屋は若校一統面談道
- 一中無滞若くは中達は使番小屋に列せし事
- 一法使番は用掛り友人志不小屋有之し事
- 一吏分は使番は場跡見校度旨目付は然合
- 一以妻勝手は身一は若校旨諸向志馬上より
- 一不相成は目付は使番計も馬上より若校は
- 一茂不若は歩行より若校は若勝手は身し事

一御立場 御後より 御前より方亦移り持場  
亦白紙執りて夫より総持方四人様  
歳度ニ後在紙外市川通四番より者  
善治总ニ後可右成事故夜ニ入ル  
御場孫是存紙外事

右ノ通ル事

正使番  
留書

○嘉永二酉年二月十八日午前九ツ時ノ古儀揚  
示小金為正麻將存為 成ルニ付  
按より前に前文に組頭  
書留しと来事より也

勢子五組勅書

平塚若次郎組

頭計助

遠山金四郎

子葉左衛門組

助

町野左近

八番明子組



男谷精一郎組片

松平茂十郎組片

右何と云或拾五人勅組既片

以上

○酉二月十七日

- 一 明々六半時子役大橋手前白相搦止振古觸
- 二 月平組荒八由役羽織組既片自分册羽織
- 三 六半時前迄子役天王手前新町待合

不白相搦止既方七回別止搦止月搦止儀子役  
 大橋向飛紙止流目有石田金三郎止右屋止  
 之處五時止三折成以之、大橋向廣場止右寄  
 少振固人中以以三月其辰止既方止中上止

新町待合片

区頭

三番組

七番組

新町

源次郎

左右清河

跡右清河

八番組

定七

拾三番組

其德

拾三番組

孫兵衛

一 五時子任大橋向山前以極古目有方  
 連之自出路中上一回大橋向方之勢子  
 様新之札建有之自右場下之拍居知  
 五半時以居流止使番名野甲子二郎及  
 出立于次出持民中矣亦小性流八人引續

平塚若原郎組其遠山金四郎及兼七番組  
 共町野左近殿兼八番組其男谷精二郎  
 組其松平兼十郎組其其於白止使番久留  
 十左衛門及居流出立何止一兼子任分監監  
 竹之字等亦相冠彩宿飯橋向右侧角茶  
 屋之止使番流始立一回之魚休之自出組之兼  
 今朝中自出以下宿白系之腰兵糧右用  
 每程止使番流出立之自順立之通出立

松戸なる九の時取り金ヶ作未なる少く之旨  
お建九の時時過小屋場は若く若く居候  
此後同身長坂半八郎は相届候

但松戸沖國所若通行之儀ハ  
是後申候

小屋場合引方之事

一市川通も金ヶ作 通所湫沼進五引  
出之由

一松戸通も松戸 沖渡越右湫沼進五引  
出之由

右之通此後同身若後更引方申候

一市川通引取之太右番段至外若八時過合  
引候一右使番此同身流此若流之事  
一松戸通引取之太右番百人持取先申八  
半時引取候此申過之此候一出揚若番之  
之者出切少く間有之七の時引取番之銀合

若派五使番本聖甲子二那夜出立三月昨  
朝出立三月通了路之跡右路五使番  
久留十右藩の夜押南本戸より出立て同前  
高五統員自若引以年一途中比相戸新橋  
と渡越し挑打附新宿昨朝之系屋之  
而五使番荒始不残在体比三月飯橋を越  
五待中居立秘出立三月何と後出立三月  
大橋際迄系引以去大橋詣り本聖甲子

二那夜同五居出立方五接投五之五路之  
猪子六才引取以板中渡路之組屋表  
逃散在子後三月九の時前成

但五八時分少く雨降出八半時以  
余程降比三月何と後桐油管笠或之  
半合羽傘端之隨意之系用五目分  
荒五路方之七五義桐油亦用五成比

一 涉路方之明朝五居と一之五用番



法  
方

