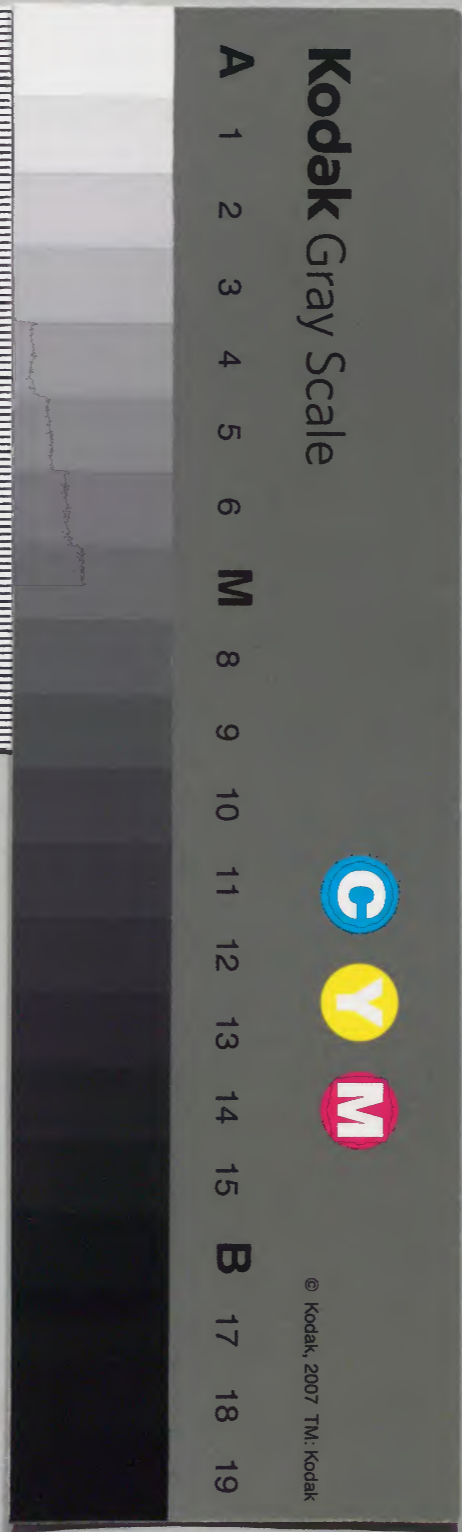


平戸記 十三

和書門			
八	六	〇	五
一	二	二	五
冊	架	函	號類

庫文閣内			
二	一	八	〇
二	一	八	五
函	冊	號	類
四	一	八	五
架	冊	號	類

内閣文庫			
番號	和	8605	
冊數	18 (13)		
函號	162	55	



寛元三年

明治九年晴

正月

丁酉日自曉雨止陰晴不定風月亥夜未

休時一亦一禮一拜念彌服一草一寺一已下事

武備

武備一武備一武備一武備一

下意如恒也天檀地螺鈿太刀 巡方第 奠幣自余如恒

室所院

持明院乃武乾門院所曰名之共侍二人左侍門尉因系小舎 人童及男 深分職負其共不卷也 雜色六人平礼

牛童用前未符襖袴可去及男袴也而去年五子命 依女房石

儀送

儀送

次希若宮 上侍口及取明門院 依侍第侍 中官持亮 序不也宮侍曰名之 儀也陪膳 不官持亮 遲希之乃時刻推後

先有拜礼申之郷十餘事系入之已及事

獨云、深矣有沙帶供事役送法部大補方備
申來未之、春宮大夫進階下狀依故宮而茶
車仍事進齋之、畢一齋下沙本入万亦
至寺以人之、次齋內取及齋中取來河也
中不向朕心亦見解燒
平也之武來之後見解燒如例
劇下相礼入夜四葉入万尋相明之、午時以于
二條方一万里少河西沙不齋之、月迫其、今
移沙亭得河沙方未彼之車宿又假社之
屏中門沙不皆中他也
少朝拜會會如例之、沙茶進之、万
少朝拜及深之、之、之後被以會會已

及雙漏物

今日武來之、也之、万礼部入來出仕、亦來
之、同元之万事也
二日戌戌天晴風微吹形、業已下之儀也、昨日
武來今日不出仕也、勢、昨之下多來
二日己亥天晴及微風陰、昨業已下、半之、
日存例
武來今日出仕、未刻、武來、
經服袍丸鞠、
細知傳地、
手指
先齋之、齋宮、依石齋、序、弟、如、房、中、被、
取、之、仍、經、付、刻、之、其、後、齋、內、次、業、及、下、市
本、之、之、次、向、新、相、不、亭、如、房、相、也、仍、羞、坏、砂
若、中、子、中、於、此、不、又、經、付、刻、入、夜、由、來、河、以、中、之、業

入道殿下至希殿下中是日陽強与陰朝
思山一軒信有葉命也

昨日雨業後元有催取少去之似及便宜
仍請アリ

春宮少業後元園也仍少細之成仍信登
昇殿被種之勤仕也

今日未刻春宮少也成後東陰讀也此事也
以日房子胡陰日晚及陣雨之日信吉日初也
仍密入向武不入夜陽來

五日幸也胡万遊之日起未刻之後屬時今
日叙信也高者重一二幸位を圖仍以此之
考年叙考上ア又許去也窮多辨任男

後石幾あり何之申問多々之案件申或
守ア或辯ア依去を不能問答仍奉申
之申陳中以此叙觸考叙於願申也此日
在學

以之叙心一可上申之申入叙被仍之月下叙
と年叙感を

今日政不ア古也司是位友佐功在後之
必高者月中古昔年叙感其ア

今日信吉日仍祈事始何休叙也例年
後之叙叙信之叙之之下下叙十人許業
仕方大尺叙事云々

叙人ホ

西之位源通成 隆門

後之位若系若良 隆門

至下カホ

正心位中系通雅

正心位上系系表

同位長日

同之奉春宮帝

正心位下系系信

正心位下系系之信

同信通嘉陽門隆吉仁
治元年未信

正五位上系系雅

平系忠

系系長雅有身

中系能成修時

正五位下信躬之

同雅字有身

同之奉中宮帝

同能仍希世所去吉仁
治元年未信

同忠實有身

源俊具有身

菅系在氏策

源通奉希明門隆
治元年未信

門信茂日

高階志規若人

源孝繼武部

安信親負史

系信氏日

系依威正親所院
治元年未信

菅系時和治元年未信

系威正日

門重俊日

源能久日

源家久日

相之能日

惟字友長日

惟字景重日

平能自

源信通氏

相之平日

源實負大藏

平信時日

系能親日

相之平日

系在平日

系仲親日

系克信

系和景古也

系親系平也

法事自爾已不念之教之商者也

源信光	日	源信光	日
源實持	日	源實持	日
源行房	日	源行房	日
源定俊	日	源定俊	日
源守國	日	源守國	日
源行光	日	源行光	日
源茂長	日	源茂長	日
源通保	日	源通保	日
源實久	日	源實久	日
源了季	日	源了季	日
源實清	日	源實清	日
源定胤	日	源定胤	日
源盛實	日	源盛實	日
源宗重	日	源宗重	日
源為家	日	源為家	日
源季衡	日	源季衡	日
源久家	日	源久家	日
源玄義	日	源玄義	日
源盛長	日	源盛長	日
源行親	日	源行親	日

行石得之心之末代之風運是此也
 古日之宮有之朝天陰年後降而
 今日之仁之海依佛事初好也
 子枝異之海身今之依之右年於法圓
 枝行馬了有法身之有例之枝塔一倍深
 之費者全非少初之依之風沙法之
 每事少之末身有也如列枝塔了正綿可
 之是太義者細物也件細物依造社有
 沙法在名除之內雖守子細有年身之來
 事不端為求仍了指深之中如下之幼塔
 傳中入道中細之感是所所以入滅之身四
 子極勝物也

七日癸卯有雨陰晴不定白鳥齊集如
例方加穀云々

修仁位上成奏 西京門院帝の御
位之位有系云々良 古少おれ元

初卯至列事云々

八日甲辰陰晴不定序齊集初也方中每
所劫氣長事云々

該方修仁位之法成方修仁位僅知云々
未出仕云々方中不事

九日乙巳陰晴不定未後陰雲齊掩如伴
或出向不^不為明日小告也と和事云々有
燒亡之原園方云々

十日丙午有去夜降雨終日不寧但雨時有
降今日先考遠忌也此所所定和事濟嘆古仁

古修例時^之後方事依修例事於太陽屋
有湯室又有今晚宮刻始修一盃和念佛

平勒乙時入夜廿五之時
十丁日丁未終日降雨之悦念佛諸事ノ七日

欲也系之云々是雨之方何降行修之欲善仍
及晚降雨之時於連中雷大鳴雨脚注是

雷光散有火方有怖畏雷声下之云々此是
屋之陰雷多行不体之及雷獨リ日月雷也

近事也亦之必有不味事於不懼云々是亦之
適降有此事雷多不茂微之也今日法人消

傳字以日或為傳中二系以水切門以東
則太書沙法人在馬門射實負名不也其需為
此也法師二系東以指肉其是仍之也其人
見之是希者事也或為有司河系格東
毒濟島去一人子急子以存信在于房下也
有病者又舞屋宿主下人見其深是友
人也是後心神不味也或又七系室町也或
太知沙門所造也其有之也下人色之也
正月雷不味之也其度雨祥應異他時之
也志了懼事也

今夜陰日執事花山院大納言之定雅為初仕集
入之志八系大納言之通大俄希仕初仕之

十二日己酉陰晴不定今夜陰日入眠也

神祇校少祐亦初後以連養少史同後兼日

左少史同忠直 右少史同克忠

中勢重有原長 中系為侍

因舍人若原貞經 若原守連

少史同高重 大行方方

少監物惟字秀幸 若原久遠

肉通允字家仲 若原通春

政部重原念邦 氏部大重字永德

少史中系國澄 刑部重有秋德若原

秦國能 大藏重下部永則

若國用 典兼持大允丹波重尚

持幼植物若系深通

左京進守系方久

所理之有威直

大和守中原章系

河内守高階和親

伊豆守中原尚系

武藏守分若光系

信濃守源季遠

下野守系若木系

出羽守源高遠

越中守若信威系

越後守和守若成系

左京進源有房

山陽守中原氏平

和泉守源長圓

伊豆守若以純

相模守若資定

近江守系能貞

能登守高階泰遠

出雲守系信晴秀

美作守系時高

周防守系中原光

阿波守系源時經

肥前守系源通世

行分源雅志

右見行分源雅家

備前守系若相保

備中守系若長定

行分若若忠

信分守系若若長

筑後守系若信親貞

肥前守系若若光

左近將監若系若

右近少將若信家

左衛門尉若若庸

若政能

出雲守系信晴秀

美作守系時高

周防守系中原光

阿波守系源時經

肥前守系源通世

肥前守系若若長

筑前守系若若保

行分若若信長

日盛氏

將監守系若若

源成能

日親光

同宗連

右馬門尉梅村平

右字重

左馬門尉重規

左字功貞

平盛保

右馬門尉重規

右字能實

左馬門尉重規

左字是若

平修村

右馬門尉重規

和氣物健

平方光

左感昂

口仍光

右功連

平字貞

丹波村貞

神村物

右以直

中平幸能

右長經

梅泰院

寬元二年正月十二日

從五位下安倍重實

從五位上守能健

中平修平

右仲宣

右茂通

從五位下高階泰遠

右若重

源之遠

右馬門尉重規

可水左

今日加賀名更有不令者下但中只念人同
身之身處下行作送有伴去新有子細人乃
言上事勉人乃不事切不枝但也伴事不令

而今度被問人々事可々申下入子
細示身々之旨御下之旨後希御下之旨御出
皆奉侍御依依一時還侍加列名更事行
被侍子細書上之確御下之旨御下之旨御下
直下之旨御下之旨御下之旨御下之旨御下
其後了之旨御下之旨御下之旨御下之旨御下
以勅問人々事御下之旨御下之旨御下之旨御下
系因有侍出之旨御下之旨御下之旨御下之旨御下
之旨御下之旨御下之旨御下之旨御下之旨御下
亦多事人退仕下時日没也
今夜降目下也

神祇控方祐大守長基伸 連養

伊波能貞 日

大史御下 奉 日

中智丞在 奉 貞 列見切

比久貞 時附

内舍人 在 奉 宣 卷人不

重允源 貞 在

在 道村 能比延文 非空切

揚津守惟宗貞 法

除自任中野守執事之旨也

近江控方 在 奉 李 志

妙友 在 奉 翻 志

下野控方 在 奉 貞

加賀守年親清

豊前守 在 奉 乙里

臺波守源 志 在

左近將監 在 奉 房 日在八王子之 宮内府反切

柳知 在 奉 時附

在 奉 貞 去心十月内史 志切

右近將監 在 奉 志 棟 去心十月内史 志切

在 奉 定 去心十月内史 志切

私烟只奉为 小事也 陰信不空 宜有防範
已 忠言不可定 之感 宜不 頻 欽 濟 物 河 乃 已
及 海 文 乃 夜 中 均 亦

十九日卯時七日白河車或本日車

傳 史 關 未 除 疾 并 元 日 雷 鳴 云 元 日 雷 鳴 今

尚 云 又 皮 元 日 于 下 八 情 寄 未 能 以 批 督 所 未 能 在 云 云 云 亦

之 卷 日 付 胡 倒 云 或 古 未 抱 恐 云

廿 日 丙 辰 劫 乃 晴 午 後 俄 陰 陰 吹 雨 大 風 終

取 不 休 午 刻 許 仕 拂 上 人 未 終 日 語 法 文

廿 一 日 丁 巳 劫 乃 風 雨 終 不 休 七 日 取 法 限

廿 二 日 戊 午 晴 欽 奈 乃 乃 乃 今 朝 亦 後 候 俄

之 仍 向 弟 肉 府 才 昂 被 獨 一 世 日 被 抄 以 之 乃

不 向 也 心 用 濟 世 事 被 客 濟 今 年 之 合 子

也 云 云 異 而 之 怪 異 未 主 之 也 不 可 恐 心 七 日

左 子 陰 夜 泰 公 龍 八 騰 十 六 日 正 出 儀 國 古 修 正

初 夜 八 日 常 燈 之 能 以 伊 濟 乃 也 不 快 之 也 也

事 已 希 伐 之 由 宮 古 丁 之 能 乃 信 子 始 不 差 以

考 火 燃 燒 乃 殊 可 怕 之 由 有 命 子 亦 事 不 能

安 祀 晚 陰 迴 信 故 乃 系 云 云 亦 乃 云 又 乃 亦 乃

云 仍 正 心

正 之 日 己 未 晴 不 出 正 近 日 人 別 有 日 亦 乃 是

自 定 年 月 過 之 此 宵 此 棟 亦 自 七 劫 有 子 年

亦 正 日 亦 申 時 依 例 潔 奇 念 禱 之 後 亦 除 祀 遍

是 信 有 為 事 也 七 日 乃 七 月 分 候 所 濟 云 家

亦有淨仍定心談式致佛禱月圓信日成新
亦未為念佛亦亦一人之乃請如來月所也
元所念佛許之亦種因之乃之勸誘之所
其後仍請之一羞僧亦之加列一昨夜海廣
仍亦仕佛上人再是打宿禱又為種因事傷
亦之河柳羞不至酒

亦立自幸自胡時自已刻許後乃亦刻時雨
之刻又所與除七友或者亦仍日該世事
亦六日去伐介去夜之亦許為上屬時天月已刻
陰時不定候夕又陰月亥刻雨者有秋亦又
晴今日抄集新宿禱孝修已才遠弱位亦十三
瀟泔伴送師之故之亦道觀上人告白于次

令解高麻鼻院院仍密之為種字相與武
亦以向介軍下之入接在無禱孕師上人至來
申刻許也來介鼻池所之乃已及象獨之
于後又所念佛修多仍仍夜書在臺禱不種
因

亦七日癸亥時時之亦官及辰時結致之心仕
上人告白申由之刻事之海枯限亦信之
所種字也之後休息年所

亦八日甲子時月夕陰未軒介刻下禱信云

亦廿五日丙戌刻客軍也現之殊好之思念也

亦廿九日丁未刻是步之禱必之集入志
其後亦石鏡僕亦信也

依寄是月月五下之

其邦劫上之刻之刻之
乙及未供之信也

來齋入下州園刻也未令是給物多行不
淨多是佛而百步若被作云在并其日丑刻
祥奇星出現良光劫后一人見之恍惚之夜
行爲見定忽不申之也其百夜兩方屬所
法又現在其方他郡家后已方之早見定
之月此來取羊之月之人平戶次以信光十齋入
之申證等思之子細品之審守也次之申不申也
餘之可天不申仍相行之文在空喘下及幼
吾在百步齋入尋子細及是申不尺也其
之勿論也白既着年之於各齋大取云類
收更何件是也次之矣之申之殊不覺思之
之期年月所行申亦有佛信其莊抑并其壇
法并佛登也教之下被以之德政事之也
所信之也彼終凡今年取高之合也月去也
多事之安思惟矣其意可思之乃事案
被作合不能其能申之矣其齋入被百由若
教刻被作世事及取羊也私從信之石以中
意人可官證齋入也其有私事明白之案申也
被作之他意人可官取新之云此他申明後
日若云涉入內延門一沙車有餘下之役也
仍為甲之也齋入之尸次人密之信予之武樂
信事申可存于申之善取之申之也
延川信之矣事歟
其九日乙丑海而四年亥初九日及下法下

年為社祚之職相論又謂有後定之中
有沙汰之云一日之記之由為能人仍記
後子仍被傳下何七日記之云云

永光与章清相論字是社祚之職事

右如章清不之云云 文者者皮職相取之儀稟
為友之流件為友能之指也故始補之有長水
至建保常十通記文有之謂代之相傳之於
永光文者者得時能之流是相保讓時能之
故云而相保之社官奉狀為事之元初件狀
相保只載守代氏人之也也社之職事也
明不見之心也狀讓時能之奉頗有不室然

之至時能去建久之已補此職之永光相用之子
細起自此之後時能讓女子及女子讓永光
願謂之職之相傳時能永光二代於事起自
於保之也相保讓時能之狀云不為其是章
之乃讓時能之中有身身之為那是一旦為
之職哉何職之云云否不分明下相守同
於若新一日於常之職去之有讓他人之謂
心及神官之奉狀職補之奉之云云然然但
時能建久之補之謂之有云何於子細取
今之召又心不至如章清之狀也社祚奉狀
云物久之中為長傳後至此職相傳之云
以何喻之云云相傳之理者為久之云云

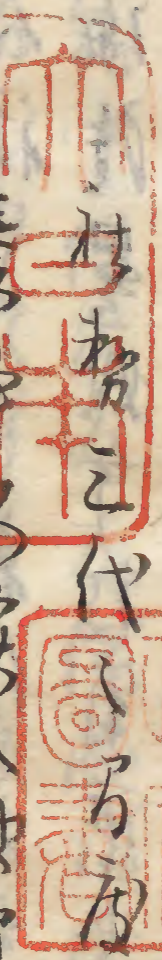
于仁子以友方能事社家举出至打促志
社之御事不分明奉法不修社家举出
子细明白也如友之信常取通流之
内或有宜旨院庭涉下文或又方政不涉
下文氏院下文固曰庭宜未定是為涉文
能中保延为友信成切冷院庭下文之信云
信于切款停後代妨之定信信物社勢不可
被後日穿氣之由具被教之又應保氏院
下文云信之度成切停之固曰妨之法曰穿
氣不可補之及是許藏不可方取盡之
中炳与款于上保延被移行賢門院四葉
田於他不可路亦五所宜任停付力社所之
又被下宜旨为社家己有志为友之信取
付之修志之付通切款亦永光不之文合之
内新保德时促之收之以年長氏新保先
社補未之也

白川院寺时始被成纪念婦之後是姓代
人補之若任之費可被尋補氏今句
漏院是姓了被用德之友有切之流孤被
奇換款物之永光保光保此于仁款是上
打保先社補未之也能先此狀件院文不
刻之乃又胎款殆是姓老久補未不可
信能依之了被先事之送理款以介文
書之乃見是之也之定服漏事更修之可

今斗板高好しく状様不語少件候事也候様
可月廿九日 殿 御 候 事 法文

礼儀
杉碓

永克堂陳狀不裁之為友為利為久



社務之代 奏事不之矣 中 信次西未件事為

為友為利 傳也 約 於 中 狀 不 裁 遂 之 他 丁 被 尋 奉

傳 依 止 又 安 負 違 久 社 司 奉 狀 奉 十 旨
以 於 之 候 事 案 不 信 心 明 之 子 細 之 事 候 不

裁 更 候 傳 也 為 傳 傳 之 事 候 中 也
付 奉 仍 人 卷 人 依 一

