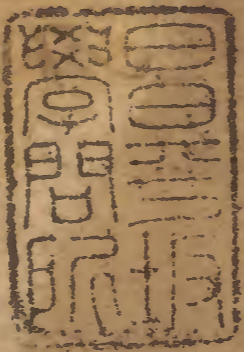


禮記集說

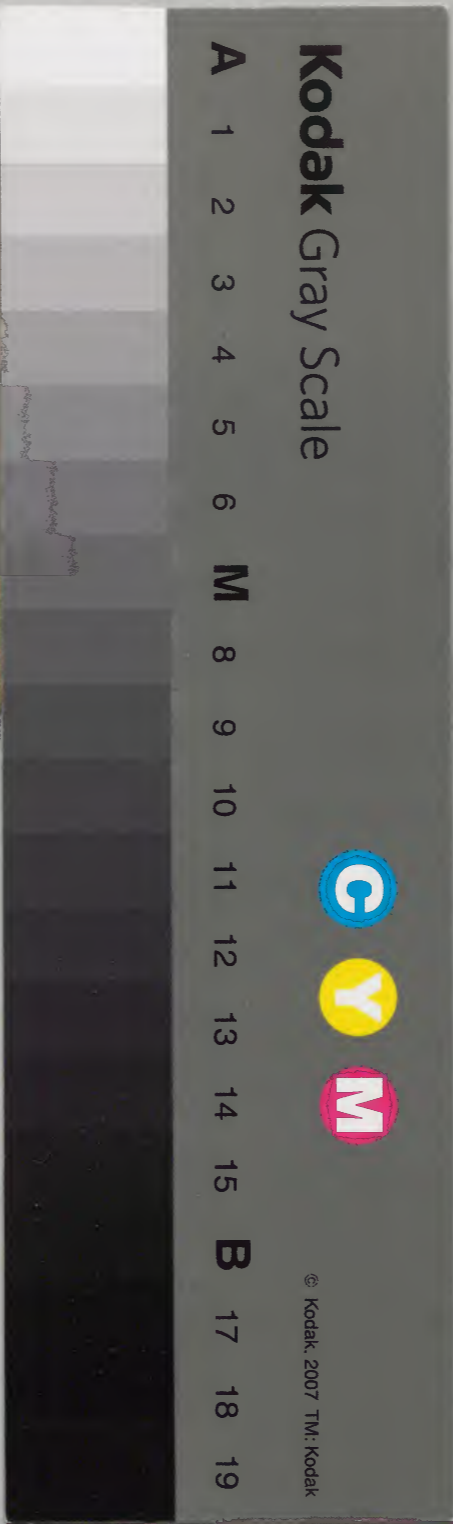
十一之三



漢書門			
八	二	八	五
一	六	二	五
冊	架	函	號

內閣文庫			
二	八	二	八
七	一	八	五
四	冊	函	號
一	架	冊	類

內閣文庫			
番號	漢	8285	
冊數	10	(	5)
函號	274		3





禮記集說卷之十一

郊特牲第十一

陸氏曰郊者祭天之名用一牛故曰特牲○石梁王氏曰此篇皆記祭事

而雜昏冠兩段

郊特牲而社稷大牢天子適諸侯諸侯膳用犢諸侯適天子天子賜之禮大牢貴誠之義也故天子牲孕弗食也祭帝弗用也

凡曰牲孕謂牲之既孕者食謂諸侯食天子也

禮有以少為貴者。故此二者皆貴特牲而賤大牢也。犢未有牝牡之情。故云貴其誠。慈○  
朱子曰。萬物本乎天。人本乎祖。故以所出之祖配天地。周之后稷。生於姜嫄。以上更推不去。文武之功。起於后稷。故配天須以后稷。嚴父莫大於配天。宗祀文王於明堂。以配上帝。上帝即天也。稟天之神而言之。則謂之上帝。又曰。古時天地定。是不合祭日月山川百神。亦無合共一時祭享之禮。又曰。五峯言無此郊。只祭社便是。此說却好。○今按。召誥用牲于郊。牛二。蔡氏以為祭天地非也。牛二。帝牛。稷牛也。社于新邑。祭地也。故用大牢。  
大路繁纓一就。先路三就。次路五就。郊血。大饗腥。三獻爛。潛一獻孰。至。

敬不饗味而貴氣臭也。  
臭亦氣也。餘並見前篇。

諸侯為賓。灌用鬱鬯。灌用臭也。大饗。

尚服丁喚脩而已矣。

諸侯來朝。以客禮待之。是為賓也。在廟中行三享畢。然後天子以鬱鬯之酒灌之。諸侯相朝亦然。明貴氣臭之義也。周禮作裸字。上公再裸而酢。侯伯一裸而酌。子男一裸不酢。裸則使宗伯酌圭瓚而裸之。酢則賓酢主也。此大饗謂王饗諸侯也。脯加薑桂。曰服脩。行饗之時。雖設大牢之饌。而必先設服脩於筵前。然後設餘饌。故云尚服脩也。此明不享味之。

日物曰服脩者。謂接肉如服以薑桂脩之。

纂言周官天子之席  
不過三重諸侯之席止  
于二重則君之席三重  
者殿制也

義

大饗君三重席而酢焉三獻之介君  
專席而酢焉此降尊以就卑也

此大饗是諸侯相朝主君饗客之禮諸侯之  
席三重今兩君禮敵故席三重之席而受客  
之酢爵也若諸侯遣卿來聘卿禮當三獻其  
上介則是大夫故謂之三獻之介大夫席雖  
再重今為介降一等止合專席君席雖三重  
今撤去兩重就單席受此介之酢爵是降國  
君之尊以就  
大夫之卑也

饗禘禘有樂而食嗣嘗無樂陰陽之

凡曰首三句是大  
旨下文詳之凡飲  
至一也為一截又至  
無聲為一截末句為  
一截

纂言周官曰考  
于商周則官則  
食嘗未有不用  
樂者豈非夏  
之制歟

義也凡飲養陽氣也凡食養陰氣也  
故春禘禘而秋嘗春饗孤子秋食者  
老其義一也而食嘗無樂飲養陽氣  
也故有樂食養陰氣也故無聲凡聲  
陽也

饗春饗孤子也禘春祭宗廟也孤子死事者  
之子孫食秋食者老也嘗秋祭宗廟也周之  
禮春祠夏禴秋嘗冬烝春禴夏殷之禮也饗  
禮主於酒食禮主於飯周制則四時之祭皆  
樂有

日抄曰山陰陸氏曰  
且當如字不必改  
為神也

鼎俎奇居衣而邊豆偶陰陽之義也

邊豆之實水土之品也不敢用褻味

而貴多品所以交於旦神明之義也

自一鼎至九鼎皆奇數其十鼎者陪鼎三則  
正鼎亦七也十二鼎者陪鼎三則正鼎亦九

也。正鼎鼎別一俎故云鼎俎奇也。邊豆偶者  
據周禮掌客及前篇所舉皆是偶數又詳見

儀禮

賓入大門而奏肆夏示易以鼓以敬

也卒爵而樂闋孔子屢歎之奠酬而

工升歌發德也歌者在上方匏竹在下

貴人聲也樂由陽來者也禮由陰作

者也陰陽和而萬物得

燕禮則大門是寢門饗禮則大門是廟門也  
肆夏樂章名九夏見周禮易以教言和易中

有嚴敬之節也卒爵而樂闋謂賓至庭而樂  
作賓受獻爵拜而樂止及主人獻君樂又作

君卒爵而樂止也歎之歎美之也奠酬而工  
升歌謂奠置酬爵之時樂工升堂而歌所以

發揚主賓之德故云發德也匏竹笙也樂所  
以發陽道之舒暢禮所以肅陰道之收斂一

闔一闢而萬  
事得宜也

旅幣無方。所以別土地之宜而節遠  
邇之期也。龜為前列先知也。以鍾次  
之以和居參之也。虎豹之皮示服猛  
也。東帛加璧往德也。

旅陳也。庭實所陳之幣非一方所貢。故曰無方。以土地之產各有所宜。而地理有遠近。則入貢之期日有先後也。前篇言金次之。此言鍾次之。蓋金之為器莫重於鍾。故變文言之也。金示和而參居庭實之間。故云以和居參之也。君子於玉比德。往德者言往進此比德之玉於有德之人也。

庭燎之百由齊桓公始也。

此以下言朝聘失禮之事。庭燎者。庭中設炬火以照來朝之臣。夜入者。大戴禮言天子百燎。上公五十。侯伯子男三十。今侯國皆供百燎。自桓公始之。

大夫之奏肆夏也。由趙文子始也。

大射禮。公升即席奏肆夏。燕禮。賓及庭奏肆夏。是諸侯之禮。今大夫之僭。自晉大夫趙武始。

朝覲大夫之私覲。非禮也。大夫執圭而使去聲所以申信也。不敢私覲所以

君殺之  
日折曰黃氏謂殺者  
降殺之殺非殺之  
殺

魯桓公  
莊公 子般  
南公  
僖公 文公  
慶父 仲孫  
僖叔 叔孫  
成季 季孫

康王 昭王 穆王  
共王 懿王  
孝王  
夷王

致敬也。而庭實私覲，何為乎諸侯之庭？為入臣者無外交，不敢貳君也。

朝覲之禮，國君親往而大夫從，則大夫不當又以其物而私覲主君，故曰非禮也。若大夫執其君之命圭而專使，則當行私覲之禮。以申已之信，故從君朝覲而不敢私覲，是敬已之君也。今從君以來而施設庭實以為私覲，大夫何可為此於諸侯之庭乎？譏其與君無別也。人臣無外交，不敢貳心於他君，所以從君而行則不敢私覲也。

大夫而饗君，非禮也。大夫強而君殺之，義也由三桓始也。

大夫富強而具饗禮以饗君，以臣召君，故曰非禮。大夫強橫僭逆，必亂國家。人君殺之，是斷以大義也。三桓魯之三家，皆桓公之後也。先是成季以莊公之命，醜殺僖叔，後慶父賊子般，又弒閔公，於是又殺慶父，故云由三桓始。○疏曰：按三桓之前，齊公孫無知、衛州吁、宋長萬皆以強盛被殺，此云由三桓始者，據魯而言。

天子無客禮，莫敢為主焉。君適其臣，升自阼階，不敢有其室也。覲禮，天子不下堂而見諸侯。下堂而見諸侯，天子之失禮也。由夷王以下。

禮記卷之二十一

天子所以無客禮者以其尊無對莫敢為主故也。適臣而升自主階是為主之義不敢有其室者言人臣不敢以此室為私有而主之矣。况敢為主而待君為客乎。覲禮天子負斧依南面侯氏執玉入是下堂見諸侯也。惟春朝夏宗以客禮待諸侯則天子以車出迎。夷王康王之玄孫之子。

諸侯之宮縣。玄而祭以白牡。擊玉磬。

朱干設錫。冕而舞大武。乘大路。諸

侯之僭禮也。

天子之樂四面皆縣謂之宮縣。諸侯軒縣則三面而已。白牡殷祭之正牲。後代諸侯當用

特王之牲也。又諸侯當擊石磬。玉磬天子樂器。書言鳴球是也。諸侯雖得舞大武但不得朱干設錫冕服而舞也。干盾也。錫者盾背之飾。金為之。大路殷祭天所乘之車也。

唐風曰素衣朱繡

臺門而旅樹。反坫。繡。丹。朱。中衣。大夫之僭禮也。

此皆諸侯之禮。兩旁起土為臺。臺上架屋而門當其中。故曰臺門。旅道也。樹屏也。立屏當所行之路以蔽內外為敬。天子外屏諸侯內屏。大夫以簾士以帷。坫在兩楹之間。兩君好會獻酬飲畢則反爵於其上。故曰反坫。舊讀繡為綃。今如字。繡黼者繡刺為黼文也。丹朱染繒為赤色也。繡黻為中衣之領。丹朱為中衣之緣。中衣者朝服祭服之裏衣也。制如深



衣但袖小長耳冕服是絲衣則中衣用絹素皮弁服朝服玄端是麻衣則中衣用布也○

石梁王氏曰繡當衣詩文不可改為絹

故天子微諸侯僭大夫強諸侯脅於此相貴以等相覲以貨相賂以利而天下之禮亂矣諸侯不敢祖天子大夫不敢祖諸侯而公廟之設於私家非禮也由三桓始也

相貴以等謂擅相尊貴以等列也諸侯不敢祖天子而在傳云宋祖帝乙鄭祖厲王魯襄

十二年吳子壽夢卒臨於周廟禮也魯以周公之故立文王廟耳大夫不敢祖諸侯而在傳云凡邑有宗廟先君之主曰都記者以禮之正言之而又有他義者舊說謂天子之子以上德為諸侯者得祀其所出故魯以周公之故立文王廟公子得祖先君公孫不得祖諸侯故曰邑有宗廟先君之主也其王子毋弟地故曰邑有宗廟先君之主也其王子毋弟雖無功德不得出封為諸侯而食采畿內者亦得立祖王廟於采地都宗人家宗人掌祭祖王之廟也由三桓始謂魯之三家立桓公廟也

天子存二代之後猶尊賢也尊賢不過二代

以凡曰答君不言  
之義省文也

疏曰古春秋左氏說周家封夏殷二王之後  
以為上公封黃帝堯舜之後謂之三恪恪者  
敬也敬其先  
聖而封其後

諸侯不臣寓公故古者寓公不繼世

諸侯失國而寄寓他國者謂之寓公所寓之  
國不敢以之為臣此寓公死則臣其子矣故  
云寓公  
不繼世

君之南鄉去聲答陽之義也臣之北面

答君也

答猶  
對也

大夫之臣不稽首非尊家臣以辟  
君也

諸侯於天子稽首大夫於諸侯亦稽首惟家  
臣於大夫不稽首者非尊重家臣也以避國  
之正君也蓋諸侯與大夫同在一國大夫已  
稽首於君矣家臣若又稽首於大夫則似一  
國而兩君矣  
故云以辟君

大夫有獻弗親君有賜不面拜為  
君之答已也

有獻弗親者使人往獻不身自往也  
不面拜  
不親見君之面而拜也恐煩君答拜故也

也鄉人禘傷孔子朝服立于阼存室神

論語鄉人讎朝服而立于阼階即此事也舊說禘是強鬼之名鄉人驅逐此鬼孔子恐驚廟室之神故衣朝服立于廟之東階以存安祭故用祭服以依神

孔子曰射之以樂也何以聽何以射

何以聽謂射者何以能不失射之容節而又能聽樂之音節乎何以射謂何以能聽樂之音節而使射之容與樂之節相應乎言其難而美之也

孔子曰士使之射不能則辭以疾縣

玄弧之義也

為士者當習於射以六藝之一也不敢以不能辭惟可以疾辭蓋生而設弧於門左已有射道但未能耳今辭以疾而未能則亦與初生之未能相似故云縣弧之義也

孔子曰三日齊一日用之猶恐不敬

二日代鼓何居

齊者不聽樂恐散其志慮也今三日之間乃二日擊鼓其義何所寓怪之辭

孔子曰禘之於庫門內禘之於東方

朝如市之於西方失之矣

釋祭之明日又祭也。釋是堂上接尸。初是於室內求神。皆一時之事。釋之禮當於廟門外之西堂。今乃於庫門內。初當在廟門外西室。今乃於廟門外東方。朝市即周禮所謂朝時而市也。當於市內近東。今乃於市內西方。此三事皆違於禮。故曰失之矣。

社祭土而主陰氣也。君南鄉於北墉

下。答陰之義也。日用甲。用日之始也。

地秉陰則社乃陰氣之主。社之主設於壇上北。而君來北墉下南向祭之。蓋社不屋。惟立之壇。墉而環之以墉。既地道主陰。故其主北向。而君南向對之。答對也。甲為十干之首。

天子大社必受霜露風雨以達天地

之氣也。是故喪去聲國之社屋之不受

天陽也。薄社北墉使陰明也。

薄善作毫。薄社於周為喪國之社。必存之者。白虎通云。王者諸侯必有誠社。示有存亡也。屋其上則天陽不入。墉於北則陰氣可通。陰明則物死也。

社所以神地之道也。地載萬物。天垂

象。取財於地。取法於天。是以尊天而

親地也。故教民。羨報焉。家主中霤而

國主社示木也

聖人知地道之大故立社以祭所以神而明之也美報美善其報之禮也上古穴居故有中雷之名中雷與社皆土神鄉大夫之家主祭上神於中雷天子諸侯之國主祭土神於社此皆以示其為載物生財之本也

唯為社事單丹出里

社事祭社之事也二十五家為里單蓋也言當祭社之時一里之人盡出而供給其事蓋每家一人也

唯為社田國人畢作

行出

為祭社之事而田獵則國中之人皆行無留家者唯社丘乘聲供粢盛聲所以報本反始也

祭社必有粢盛稷曰明粢在器曰盛此粢盛則使丘乘供之井田之制九夫為井四井為邑四邑為丘四丘為乘也報者酬之以禮反者追之以心

季春出火為焚也然後簡其車賦而歷其卒伍為去而君親誓社以習軍旅左之右之坐之起之以觀其習變

凡曰左右即左右有局之左右也但彼是死字而此是活字耳

也而流示之禽而鹽去聲諸利以觀其  
不犯命也求服其志不貪其得故以  
戰則克以祭則受福

建辰之月大火心星昏見南方故出火以焚  
除草萊焚後即蒐田簡閱視也賦兵也歷數  
之也百人為卒五人為伍誓社誓衆於社也  
或左或右或坐或作皆是軍旅之法習變習  
熟其變動之節也驅逐之際禽獸流動紛紜  
衆皆見之故云流示之禽鹽讀為艷艷諸利  
謂使之欲艷於利也禽獸雖甚可欲而殺獲  
取皆皆有定制犯命者必罰不使之犯命者  
是求以過服其貪利之志人君亦取之有制  
如大獸公之小禽私之不踰法而貪下之所

得也○以戰則克習民於變也祭則受福獲牲  
以禮也○疏曰祭社既在仲春此出火為焚  
當在仲春之月記者誤也

天子適四方先柴

書曰歲二月東巡  
守至于岱宗柴

郊之祭也迎長日之至也

至猶到也冬至日短極而漸舒故云迎長日  
之至○朱子曰以始祖配天須在冬至一陽  
始生萬物之始宗祀九月萬物之成父者我  
所自生帝者生物之祖故推以為配而祀於  
明堂此議方正○問郊祀在稷以配天宗祀  
文王以配上帝帝只是天只是帝却分祭

子月 王肅按董司說  
宣月 鄭玄  
周禮宣月 鄭說  
魯禮十月 鄭說  
祭天 魯子月 周禮宣月  
祈穀 魯宣月  
迎長日之至 鄭以周  
禮指春分  
諸儒皆以子月  
冬至  
郊用辛 諸儒謂子月  
郊謂魯禮

何也。朱子曰。為壇而祭。故謂之天。祭於屋下。而以神祇祭之。故謂之帝。○今按郊祀一節。先儒之論不一者。有子月。宣月之異。有周禮。魯禮之分。又以郊與圓丘為二事。又有祭天。與祈穀為二郊。今皆不復詳辨。而以朱說為定。

大報天而主日也。兆於南郊。就陽位也。掃地而祭於其質也。器用陶匏。以象天地之性也。

郊祭者。報天之大事。而主於迎長日之至。祭義云。配以月。故方氏謂天之尊無為。可祀之。以其道不可主之。以其事故以日為之主焉。天秉陽。日者象陽之宗。故就陽位而立郊兆。

陶匏。亦器之質者。質乃物性之本然也。

於郊故謂之郊。牲用騂。尚赤也。用犢。貴誠也。郊之用辛也。

問郊之用辛日。何謂。

周之始郊。日以至。

謂周家始郊祀。適遇冬至是辛日。自後用冬至後辛日也。

卜郊受命于祖廟。作龜于禰宮。尊祖親考之義也。

禮記卷之二十一  
告于祖廟而行事則如受命于祖此尊祖之義作猶用也用龜以卜而于禩宮此親考之義由禮言大饗不問卜既用冬至則有定日此但云卜郊則非卜日矣下文言帝牛不言亦或此為卜牲歟不然則異代之禮也

卜之日王立于澤親聽誓命受教諫

之義也

澤澤宮也於其中射以擇士因為之澤宮又其宮近水澤故名也其日卜竟有司即以祭事誓戒命令眾執事者而君亦聽受之是受教諫之義也

獻命庫門之內戒百官也天廟之命

戒百姓也

有司獻王所以命百官之事王乃於庫門內集百官而戒之又於大廟之內戒其族姓之也臣

祭之日王皮弁以聽祭報示民嚴上也喪者不哭不敢凶服汜掃反

道鄉為田燭弗命而民聽上

祭報報白日時早晚及牲事之備具也汜掃洒水而後掃也反道剗道路之土反之令新者在上也鄉郊內六鄉也六鄉之民各於田首設燭照路恐王行事之早也喪者不哭於田



下諸事皆不待上令而民自聽從蓋歲以為常也

祭之日王被袞以象天

象天謂有日月星辰之章也○陳氏曰合周官禮記而考之王之祀天內服大裘外被龍袞龍袞所以襲大裘也

戴冕藻十有二旒則天數也乘素

車貴其質也旒十有二旒龍章而設

日月以象天也天垂象聖人則之郊

所以明天道也

揚李漢駁鄭說周  
經不用十二章而為  
九章一說詳見後條

藻與藻同素車殷之木路也旒之旒與冕之旒皆取垂下之義餘見前

帝牛不吉以為稷牛帝牛必在滌三

月稷牛唯具所以別事天神與人鬼

也萬物本乎天人本乎祖此所以配

上帝也郊之祭也大報本反始也

郊祀后稷以配天故祭上帝者謂之帝牛祭后稷者謂之稷牛滌者牢中清除之所也此二牛皆在滌中為猶用也若至期卜牲不吉或有死傷即用稷牛為帝牛而別選稷牛也非在滌三月者不可為帝牛故以稷牛代之稷乃人鬼其牛但得具用足矣故云稷牛唯

八蜡 鄭陳同說

張子陳祥道去曰昆蟲加百種 米運從之 方嚴陵黃憲漢去昆蟲分猫虎為二九從之

伊耆 孔疏以為神農 陸音以為克也陳

從之 凡米運皆 引德全山等以伊耆為 克姓按軍南越司馬 貞說 伊耆詳辨 之以伊神為米運姓 為克姓者為誤 陳景樂亦意後以 為秋官伊耆氏不 用古帝之義

具人本乎祖故以祖配帝是 郊之祭乃報本反始之大者

天子大蜡 乍八 伊耆 其氏始為蜡 蜡

也者 索 反色 牢 也 歲十二月合聚萬物

而索 鄉食之也

蜡 祭八神 先嗇一 司嗇二 農三 郵表畷四 猫 虎五 坊六 水庸七 昆蟲八 伊耆氏 堯也 索 求 索其神也 合猶閉也 閉藏之月 萬物各已歸 根復命 聖人欲報其神之有功者 故求索而 享祭 之也

蜡之祭也 至先嗇而祭 司嗇也 祭百

種 上以報嗇也

嗇 與穡同 先嗇 神農也 主如前章 主日之 主 言為八神之主也 司嗇 上古后稷之官 百種 謂報其教民樹藝之功

饗農及郵表畷 殊 禽獸 仁之至 義

之盡也

農 古之田 畷 有功於民者 郵者 郵亭之舍也 標表 田畔相連 畷處 造為郵舍 田畷 居之以 督耕者 故謂之郵表 畷 禽獸 猫虎之屬也

古之君子 使之必報之 迎猫 為 其

十二月 鄭謂亥 月也 月 令為證 周氏以為 正月

山陰陸氏曰見日祈  
祭坊与水庸事也

食田鼠也迎虎為其食田家也迎而

祭之也祭坊防與水庸事也

田鼠田豕皆能害稼故食之者為有功迎者  
迎其神也坊隄也以蓄水亦以障水庸溝也  
以受水亦以洩水皆農事之備故曰事也眉  
山蘇氏以為迎貓則為貓之尸迎虎則為虎  
之尸近於倡優所為是以子  
貢言一國之人皆若狂也

曰土反其宅水歸其壑昆虫毋無作

草木歸其澤

此祝辭也宅猶安也土安則無崩圯水歸則  
無泛溢昆虫謂螟蝗之屬害稼者作起也草

木各歸根于藪澤不  
得生於耕稼之土也

皮弁素服而祭素服以送終也葛帶

榛杖喪殺也蜡之祭仁之至義

之盡也

物之助成歲功者至此而老老則終矣故皮  
弁素服葛帶榛杖以送之喪禮之殺也此為  
義之盡祭報其功則仁之至也周禮篇章  
云國祭蜡則歛函頌擊土鼓以息老物

黃衣黃冠而祭息田夫也野夫黃冠

黃冠草服也

采蓬曰黃為土色至  
爰稼穡乃田夫之所  
事故黃冠為草服  
中道遙之服也

周禮夏官羅氏掌  
羅鳥鳥靖則作羅  
禱

月令臘先祖五祀勞農以休息之此  
祭是也黃冠為草野之服其詳未聞

大羅氏天子之掌鳥獸者也諸侯貢  
屬焉草笠而至尊野服也

諸侯鳥獸之貢屬大羅氏之  
掌其使者戴草笠是尊野服

羅氏致鹿與女而詔客告也以戒諸

侯曰好田好女者亡其國

鹿者田獵所獲女則所俘於亡國者客貢使  
也使者將返羅氏以鹿與女示使者以王命  
詔之使歸告其君而以王言戒之曰好田獵  
好女色者必亡其國舊說如此然鹿可歲得

而亡國之女不恒  
有其詳未聞也

天子樹瓜華不斂藏之種也

瓜華瓜與果蒹之屬也天子所種者瓜華供  
一時之用而已不是收斂久藏之種也若可  
收斂久藏之物則不樹之惡與民爭  
利也此亦令使者歸告戒其君之事

八蜡以記四方四方年不順成八蜡

不通以謹民財也順成之方其蜡乃

通以移去民也既蜡而收民息已故

既蜡君子不興功

方氏曰周官甸師共  
野果蒹彼言果蒹  
此言瓜華互相備也  
果蒹華之成實  
蒹即瓜之總名

凡曰順謂五  
氣時若成謂九  
穀皆登謹猶節  
也

禮記集說卷之二十一  
記四方者。因蜡祭而記其豐凶也。蜡祭之禮。列國皆行之。若其國歲凶。則八蜡之神不得與諸方通祭。所以使民知謹於用財。不妄費也。移者。寬縱之義。蓋歲豐則民財稍可寬舒。用之也。黨正屬民飲酒。始雖用禮。及其飲食醉飽。則亦縱其酣暢為樂。夫子所謂一日之澤是也。農民終歲勤動。而於此時得一日之樂。是上之人勞農之美意也。既蜡之後。收斂積聚。民皆休息。故不興起事功也。

恒豆之菹。居水草之和氣也。其醢。陸產之物也。加豆。陸產也。其醢。水物也。

恒豆。每日常進之豆也。周禮醢人所掌朝事之豆。註謂清朝未食。先進口食也。菹。酢菜也。水草。昌本茆。菹之類。加豆。周禮註謂尸既食。后亞獻。尸所加進之豆。但醢人所掌。是天子之禮。此言諸侯之禮物。既不同。此朝事之豆。與祭禮饋食薦孰之豆。俱為恒豆。而加豆。則祭末醑尸所用也。水物。若羸醢。魚醢是也。菹醢。皆以豆盛之。

籩豆之薦。水土之品也。不敢用常褻味。而貴多品。所以交於神明之義也。非食味之道也。先王之薦。可食也。而不可者。嗜也。卷。袞冕路車。可陳也。而

不可好去聲也。武壯而不可樂洛也。宗廟之威而不可安也。宗廟之器可用也而不可便其利也。所以交於神明者不可同於所安樂之義也。

不可者謂食之有節不可貪愛舊說謂質而無味不能悅口不可好謂尊嚴之服器不可以供玩愛武萬舞大武也以示壯勇之容不可常為娛樂宗廟威嚴之地不可寢處以自安宗廟行禮之器不可利用以為便交神明之義如此

酒醴之美。玄酒明水之尚。貴五味之

本也。黼黻文繡之美。疏布之尚。及女功之始也。莞簟之安。而蒲越活。豪黹之尚。明之也。大羹不和。貴其質也。大圭不琢。美其質也。丹漆雕幾祈之美。素車之乘去聲。尊其樸也。貴其質而已矣。所以交於神明者不可同於所安。褻之甚也。如是而后宜。

未有五味之初先有水故水為五味之本未有黼繡先有麤布故疏布為女功之始周禮

日也曰黃目黃彝  
也曰黃金鏤其升  
為黃目

司垣氏掌以鑒取明水於月蓋取其潔也明  
之昭其禮之異也雕刻鏤之也幾漆飾之盛  
限也安褻之甚言其安甚  
褻也宜猶稱也餘並見前

鼎俎奇而邊豆偶陰陽之義也黃目

鬱氣之上尊也黃者中也目者氣之

清明者也言酌於中而清明於外也

黃目黃彝也白罍之類以黃金鏤其外以為  
目因名焉用貯鬱鬯之酒有芬芳之氣故云

鬱氣中中央之  
色也奇偶見前

祭天掃地而祭焉於其質而已矣

榮建曰掃地而祭者任  
其質素之自然也煎  
鹽天成之物而不假調  
和故曰天產

醯醢之美而煎鹽之尚貴天產也割

刀之用而鸞刀之貴貴其義也聲和

而後斷聲也

鹽以煎鍊而成故曰煎鹽必用鸞刀者取其  
鸞鈴之聲調和而後斷割其肉也貴其義是

貴聲和  
之義

冠義始冠之緇布之冠也太古冠

布齊則緇之其綏也孔子

曰吾未之聞也冠而敝之可也

冠禮三加  
始加緇布冠  
再加皮弁  
三加爵弁  
凡百孔子止言吾未之聞  
也末可以末句並為孔子  
之言

皇已集卷之二

凡曰冠而稱字者伯仲之類待以成人而不呼之

冠義言冠禮之義也冠禮三加先加緇布冠是太古齊時之冠也緇布為之不用笄用頰以圍髮際而結於項中因綴之以固冠耳不聞有垂下之綫也此冠後世不復用而初冠暫用之不忘古也冠禮既畢則敬棄之可矣玉藻云緇布冠纁綫是諸侯位尊盡飾故也然亦後世之為耳○石梁王氏曰冠一段當附冠義

適的子冠於阼以著代也醮於客位

加有成也三加彌尊喻其志也冠而

字之敬其名也

著代顯其為主人之次也酌而無酬酢曰醮客位在戶牖之間加有成加禮於有成之人

也三加始冠緇布冠次加皮弁又次加爵弁也喻其志者使其知廣充志意以稱尊服也此適子之禮若庶子則冠於房戶外南面醮亦戶外也夏殷之禮醮用酒每一加而一醮周則用醴三加畢乃總一醴也

委貌周道也音甫殷道也毋追

夏后氏之道也

委貌章甫毋追皆緇布冠但三代之易名不同而其形制亦應異耳是皆先王制禮之道故皆以道言之委貌即玄冠舊說委安也言所以安正容貌章明也所以表明丈夫毋發聲之辭追猶推也以其形名之此一條是論三加始加冠



周弁殷尋謂夏收

周之弁殷之尋夏之收各是時王所制以為三加之冠舊說弁名出於槃槃大也尋名出於襍襍覆也收所以收斂其髮也形制未聞

三王共皮弁素積

皮弁以白鹿皮為之其服則十五升之布也白與冠同以素為裳而辟積其要中故云皮弁素積也三代皆以此為再加之冠服

無大夫冠禮而有其昏禮古者五十而後爵何大夫冠禮之有諸侯之有

曰白禮二十而冠五十始為大夫未有既為大夫而始冠者禮三十而娶者不得已而改娶者故有其昏禮

冠禮夏之末造也

諸侯大夫之冠一如士禮行之下章所謂無生而貴者也夏之末造言夏之末世所為耳

天子之元子士也天下無生而貴者也繼世以立諸侯象賢也以官爵入

德之殺反色介也死而謚今也古者生

無爵死無謚

元子適長子也其冠亦行士之冠禮無生而貴言有德乃有位也立諸侯以繼其先世以其能法前人之賢行也以官爵人必隨其德之大小而為降殺也死必有謚今日之變禮

自冠義至此全是吉射禮記文

也。殷以前大夫以上乃為爵。死則有謚。周制雖爵及命士死不謚也。

禮之所尊尊其義也。失其義陳其數。祝史之事也。故其數可陳也。其義難知也。知其義而敬守之。天子之所以治天下也。

先王制禮皆有精微之理。所謂義也。禮之所以為尊。以其義之可尊耳。玉帛俎豆各有多寡。厚薄之數。數之陳列者。人皆可得而見。義之精微者。不學則不能知也。祝史其能知之乎。中庸曰。明乎郊社之禮。禘嘗之義。治國其如示諸掌乎。此總結前章冠義以下。

小學註誤曰。附遠者。依附相疎遠之道。

天地合而后萬物興焉。夫昏禮萬世之始也。取去於異姓。所以附遠去。厚去別反。彼列也。幣必誠。辭無不腆。告之以直信。信事人也。信婦德也。壹與之齊。終身不改。故夫死不嫁。

附遠。附猶託也。託於遠嫌之義也。厚別。重其有別之禮也。幣。誠辭。腆。是欲告戒為婦者以正直誠信之行。信其能盡事人之道。信其能有為婦之德也。此以下言昏禮之義。○鄭氏曰。齊謂共牢而食。同尊卑也。○石梁王氏曰。昏一段當附昏義。

男子親迎去聲男先去聲於女剛柔之義也天先乎地君先乎臣其義一也執摯以相見敬章別也男女有別然後父子親父子親然後義生義生然後禮作禮作然後萬物安無別無義禽獸之道也

先謂倡道之也執摯奠鴈也行敬以明其有別故云敬章別也有別則一本而父子親親親之殺則義生禮作而萬物各得其所矣禽獸知有母而不知有父無別故也

本載禮本命篇曰婦人伏於人也是故無尊制之義有三從之道在家從父適人從夫夫死從子

壻親御授綏親之也親之也者親之也敬而親之先王之所以得天下也出乎大門而先去聲男帥女女從男夫婦之義由此始也婦人從人者也幼從父兄嫁從夫夫死從子夫也者夫也夫也者以知去聲帥人者也

親御婦車而授之綏是親愛之義也親之乃可使之親已故曰親之也者親之也太王愛及美女文王親迎于渭皆是敬而親之道也

大門。文家之門也。兜。壻車在前也。文從男。婦車隨之也。夫也者。丈夫也。丈夫者。以才智帥

也。人者

玄冕齊戒鬼神陰陽也將以為社稷

主為先祖後而可以不致敬乎

服玄冕而致齊戒是事鬼神之道鬼者陰之靈神者陽之靈故曰鬼神陰陽也。今昏禮者蓋將以主社稷之祭祀承先祖之宗廟也。可不以敬社稷與先祖之禮敬之而玄冕齊戒乎

共牢而食同尊卑也故婦人無爵從

夫之爵坐以夫之齒器用陶匏尚禮

然也三王作牢用陶匏厥明婦盥饋

舅姑卒反子恤食婦餒後餘私之也舅

姑降自西階婦降自阼階授之室也

昏禮不用樂幽陰之義也樂陽氣也

昏禮不賀人之序也

牢。俎也。尚禮然謂古來所尚之禮如此共牢之禮雖三王所作而俎之外器用皆如古者之用陶匏重夫婦之始也厥明昏禮之明日也盥饋盥潔而饋食也人之序謂相承代之

次序也

有虞氏之祭也尚用氣血腥爛祭

用氣也

尚用氣以用氣為尚也初以血詔神於室次薦腥肉於堂爛次腥亦薦於堂皆未熟故云用氣此以下至篇末皆言祭禮

殷人尚聲臭味未成滌蕩其聲樂三闋然後出迎牲聲音之號所以詔告於天地之間也

牲未殺則未有臭味故云臭味未成滌蕩宣播之意鬼神在天地間與陰陽合散同一理而聲音之感無間顯幽故殷人之祭必先作樂三終然後出而迎牲於廟門之外此是欲以此樂之聲音號呼而詔告於兩間庶幾其聞之而來格來享也殷人先求諸陽凡聲陽也

灌用鬯臭鬱合

周人尚臭灌用鬯臭鬱合鬯臭陰達於淵泉灌以圭璋用玉氣也既灌然後迎牲致陰氣也

周人尚氣臭而祭必先求諸陰故牲之未殺先酌鬯酒灌地以求神以鬯之有芳氣也故

禮記集說卷之二十一  
曰灌用鬯臭。又擣鬱金香草之汁。和合鬯酒。使香氣滋甚。故云鬱合鬯也。以臭而求諸陰。其臭下達於淵泉矣。灌之禮以圭璋為瓚之柄。用玉之氣亦是尚臭也。灌後乃迎牲。是欲先致氣於陰以求神。故云致陰氣也。○石梁王氏曰。四臭字本皆句絕。然細別之。鬯灌之地。此臭之陰者也。蕭炳上達此臭之陽者也。亦有義。姑從釋文。

蕭合黍稷臭陽達於墻屋故既奠然

後炳如悅蕭合羶馨香蕝凡祭慎諸

此

蕭香蒿也。取此蒿及牲之脂骨合黍稷而燒之。使其氣旁達於墻屋之間。是以臭而求諸

陽也。此是周人先求諸陽之禮。既奠謂薦孰之時。蓋堂上事尸禮畢。延尸於尸內而薦之。孰祝先酌酒奠於剗。奠之南而尸猶未入。蕭脂黍稷之燒。正此時也。馨香即黍稷也。既奠以下。是明上文炳蕭之時。非再炳也。此是天子諸侯之禮。非大夫士禮也。

魂氣歸于天形魄歸于地故祭求諸

陰陽之義也殷人先求諸陽周人先

求諸陰詔祝於室坐尸於堂用牲於

庭升首於室直祭祝于主索祭祝于

祊不知神之所在於彼乎於此乎或

諸遠去聲入乎祭于祊尚曰求諸遠者

與

詔告也。詔祝於室謂天子諸侯之祭。朝事之時。祝取牲之碎。脊燎於爓炭而入告神於室也。坐尸於堂者。灌鬯之後。尸坐戶西南面也。用牲於庭謂殺牲也。升首於室。升牲之首也。直祭。正祭也。祭以薦孰為正。正祭之時。祝官以祝辭告於神主。如云薦歲事于皇祖伯某甫是也。索求也。求索其神靈而祭之。則祝官行祭于祊也。祊有二。一是正祭時設祭于廟。又求神於廟門之內而祭之。詩云。祝祭于祊。此則與祭同日。一是明日繹祭。祭於廟門之外也。於彼於此。言神在於彼室乎。在於此堂乎。或諸遠人者。或遠離於人。而不在廟乎。尚

庶幾也。祭于祊庶幾可求之於遠處乎。

祊之為言涼也。祈之為言敬也。

富也者。福也。首也者。直也。相去聲饗之

也。嘏長也。大也。尸陳也。毛血告幽全

之物也。告幽全之物者。貴純之道也。

涼遠也。承上文求諸遠者而言。尸有所俎。是主人敬尸之俎也。人君嘏辭有富。以福言也。牲體首在前。升首而祭。取其與神坐相直也。相。詔侑也。所以詔侑於尸。欲其享此饌也。尸使祝致嘏辭于主人。嘏有長久廣大之義也。尸神象。當為主之義。今以訓陳記者。誤耳。殺

牲之時先以毛及血告神者血在內是告其  
幽毛在外是告其全也貴純者貴其表裏皆

也善

血祭盛氣也祭肺肝心貴氣主也祭

黍稷加肺祭齊去聲加明水報陰也取

胙律管僚燔煩燎升首報陽也明水

澆稅齊去聲貴新也凡澆新之也其謂

之明水也由主人之絜著此水也

有血有氣乃為生物血由氣以滋死則氣盡  
而血亦枯矣故血祭者所以表其氣之盛也

肺肝心皆氣之所舍故云氣主周祭肺殷祭

以黍稷兼肺而祭也祭齊加明水謂尸正祭

之時陳列五齊之尊又加明水之尊也祖考

形魄歸地屬陰而肺於五行屬金金水陰也

故加肺加明水是以陰物而報陰靈也胙管

腸間脂也先燔燎于爐至薦孰則合蕭與黍

稷燒之黍稷陽也牲首亦陽體魂氣歸天為

陽此以陽物報陽靈也明水陰鑑所取月中  
之水澆猶清也涕漉五齊而使之清故云澆  
齊所以設明水及澆齊者貴其新潔也凡澆  
新之也專主澆齊而言故下文又釋明水之  
義絜著絜淨而明著也自月而生故謂之明  
用禮五齊一泛齊二醴齊三盞齊四緹齊五  
齊沈



君再拜稽首。肉袒親割。敬之至也。敬之至也。服也。拜服也。稽首服之甚也。肉袒服之盡也。祭稱孝孫孝子。以其義稱也。稱曾孫某。謂國家也。祭祀之相。主人自致其敬。盡其嘉而無與讓也。

服者服順於親也。拜服也。謂再拜是服順也。稽首為服順之甚。肉袒為服順之盡。言服順之誠在內。今又肉袒則內外皆服矣。故云服之盡。祭主於孝。士之祭稱孝孫孝子。是以祭

之義為稱也。諸侯有國。卿大夫有家。不但祭祖與禰而已。其祭自曾祖以上。惟稱曾孫。故云稱曾孫某。謂國家也。蓋大夫三廟。得事曾祖也。上士二廟。事祖禰。中下士一廟。祖禰共之。相。詔侑於尸也。相者不告尸。以讓。蓋是主人敬尸。自致其誠敬。盡其嘉善。無所與讓也。  
腥肆。剔爛。臠。而審祭。豈知神之所饗也。主人自盡其敬而已矣。舉學角。詔妥尸。古者尸無事。則立。有事而后坐也。尸神象也。祝將命也。

祭之為禮。或進腥體。或薦解剔。或進湯沈。或薦煮孰。豈知神果何所享乎。主人不過盡其

敬心而已耳。學與角皆爵名。詔告也。安安也。尸始即席。舉罍角之時。祝告主人。拜尸以安。安其坐。前篇言夏立尸而卒祭。此言古者蓋指夏時也。夏之禮。尸無事則立。有飲食之事。然後得坐也。尸所以象所祭者。故曰神象為祝者。先以主人之辭告神。後以神之辭。賤主人。故曰將命。

### 縮酌用茅明酌也

縮。沛也。酌。斟酌也。謂醴齊濁。沛而後可斟酌。故云縮酌也。用茅者。以茅覆籍而沛之也。周禮三酒。一曰事酒。二曰昔酒。三曰清酒。事酒為事而新作者。其色清明。謂之明酌。言欲沛醴齊。則先用此明酌和之。然後用茅以沛之也。

### 醎

側眼反

### 酒流于清汁獻

莎

### 流于醎酒

醎。酒。益齊也。流。沛也。清。謂清酒也。清酒冬釀。接夏而成。益齊。差清。先和以清酒。而後沛之。故云醎酒流于清。以其差清。故不用茅也。汁。獻。謂摩挲。拒鬯及鬱金之汁也。拒鬯中有煮鬱。又和以益齊。摩挲而沛之。出其香汁。故云汁獻流于醎酒也。○疏曰。以事酒沛醴齊。清酒沛益齊。今沛拒鬯。乃用益齊。而不以三酒者。五齊卑。故用三酒沛之。拒鬯尊。故用五齊沛之也。

### 猶明清與醎酒于舊澤亦之酒也

上文所沛三者之酒。皆天子諸侯之禮。作記之時。此禮已廢。人不能知其法。故言此以曉。

祭有新焉有報焉有由辟焉

之曰沛醴齊以明酌沛醴酒以清酒沛汁獻以醴酒者即如今時明清醴酒沛于舊醴之酒也猶若也舊謂陳久也澤讀為醴醴者和醴醴釀之名後世謂之醴酒

此泛言祭禮又有此三者之例如周禮所云祈福祥求永貞祈年于田祖詩言春夏祈穀之類是祈也報謂獲福而報之祭禮多是報本之義由用也辟讀為弭如周所謂弭災兵遠罪疾之類由弭者用此以消弭之也

齊之玄也以陰幽思也故君子三日

齊必見其所祭者

齊而玄冠玄衣順鬼神幽黯之意且以致其陰幽之思也見其所祭之親精誠之感也

戊戌五月三日講了此篇

向陽子

禮記集說卷之十一

禮記集說卷之十二

內則第十二

疏曰：閨門之內，軌儀可則，故曰內則。石梁王氏曰：此篇於曲禮之義為多。

后王命冢宰降德于眾兆民

冢宰掌邦治而治國者必先齊家降德者下其德教於民也。孝為德之本，故首言子事父母之道。石梁王氏曰：註分后王作兩字，解不通。書說命后王君公，后王猶言君王，天子之別稱也。鄭註皆非。記者本意，但據周禮太宰掌建邦之六典，則教典在所兼統，如此亦可解。鄭分天子諸侯，甚無意義。

凡曰內則猶言冢法

榮選曰：不曰教而曰德者，言推己所得以為兆民之共得也。

說命曰：建邦設都樹后王君公。

鄭曰笏所以記事也

子事父母雞初鳴咸盥漱

先奏櫛側瑟

緹所買笄總拂髦冠綉

反追纓端鞞

畢紳搢薦笏

盥洗手也漱滌口也櫛梳也緹黑繒韜髮者以緹韜髮作髻訖即橫插笄以固髻總亦繒為之以束髮之本而垂餘於髻後以為飾也拂髦振去髦上之塵也髦用髮為之象幼時剪髮為髻之形此所陳皆以先後之次櫛訖加緹次加笄加總然後加髦著冠冠之纓結於頷下以為固結之餘者下垂謂之綉端玄端服也衣用緇布而裳不同上士玄裳中士黃裳下士雜裳也服玄端者鞞又加紳大帶也搢插也插笏於帶中鞞以韋為之古者席

聖氏曰左旁用力不便故佩小物右有用力為便故佩大物

日抄曰居陽者左佩居陰者右佩

陳氏曰捍韜臂也以韋為之謂之拾亦謂之遂一物而三名

左右佩用左佩紛敷文悅稅刀礪小

觶金燧

反戶圭

地而坐以臨俎豆故設蔽膝以備濡漬鞞之言蔽也在冕服謂之鞞他服則謂之鞞○項氏曰髦者以髮作偽髻垂兩眉之上如今小兒用一帶連雙髻橫繫額上是也

右佩玦捍汗管帶逝大觶木燧

所佩之物皆是備尊者使令之用紛以拭器也玦射者著於右手大指所以鈎弦而開弓體也捍拾也鞞左臂而收拾衣袖以利弦也管

陸音曰紛或作紛同觶許規反或作鑄

偏

舊註云筆彊其形制未聞。造刀室也。大觶所以解大結。木燧鑽火之器。晴則用金燧以取火。陰則用木燧以鑽火也。

即詩所謂邪幅也。偏束其脛自足至膝。故謂之偏也。

履著

斫綦忌

綦履頭之飾。即約也。說見曲禮。著猶施也。朱子曰。綦鞋口帶也。古人皆旋繫。今人只從簡易。綴之於上。如假帶然。

婦事舅姑如事父母。雞初鳴咸盥漱。

櫛縱笄總衣

平紳

笄今之簪也。衣紳玄端。綃衣之上。加紳帶。士妻之服也。

左佩紛悅。刀礪。小觶。金燧。右佩箴管。

線纒

曠

施繫

盤

衰

陳乙

大觶

木燧

衿

纒

纒

其纒纒綦履以適父母舅姑之所

箴管箴在管中也。繫衰皆囊屬。施繫衰者為貯箴線纒也。衿結也。纒香囊也。

及所下氣怡聲問衣燠。郁寒疾痛苛

瘡

以

想

而

敬

抑

搔

之

出

入

則

或

先

或

施繫衰。節曰。繫衰言施明為箴管線纒有之。日物詳論之。

衿纒

衿乃紐而固之物也。與節陳異也。

小學集解曰。衣若燠則將減之使清也。問衣若冷則將添之使溫也。有疾痛之處則敬以按之。有疥瘡之處則敬以肥之也。

說文林稷之粘者  
徐曰粘者柔糯也

後而敬扶持之進盥少者奉上聲槃長  
者奉水請沃盥盥卒授巾問所欲而  
敬進之柔色以温於奮之

苛齊也抑按搔摩也温承藉之義謂以柔  
順之色承藉尊者之意若藻藉之承玉然

饘旃醢移酒醴芼羹藜麥蕡糝稻

黍梁林述唯所欲

饘厚粥醢薄粥也芼羹以  
菜雜肉為羹也蕡大麻子

棗栗飴怡蜜以甘之董謹苴九粉榆

免問藪考脩思酒隨髓以滑之脂膏

以膏告之父母舅姑必嘗之而後退

飴餽也董菜名苴似董而葉大榆之白者名  
粉免新鮮者藪乾陳者言董苴粉榆四物或  
用新或用舊也脩說文久泔也髓滑也脩髓  
滑之滑者也凝者為脂釋者為膏甘之滑之  
膏之皆謂調和飲食之味也此篇所記飲食  
珍羞諸物古今異制風土異宜不能盡曉然  
亦可見古人察物  
之精用物之詳也

男女未冠去聲笄者雞初鳴咸盥漱櫛  
縱拂髦總角衿纓皆佩容臭昧爽而

小學集解曰各從其事者女服事于内男服事于外也

朝問何食飲矣若已食則退若未食則佐長者視具

總角總聚其髮而結束之為角童子之飾也容臭香物也助為形容之飾故言容臭以纓佩之後世香囊即其遺制味晦也爽明也味爽欲明未明之時

凡內外雞初鳴咸盥漱衣服歛枕蓐

徒點灑所買埽室堂及庭布席各

從其事孺子蚤寢晏起唯所欲食無

時

古人枕席之具夜則設之曉則斂之不以私褻之用示人也

由命士以上聲父子皆異宮味爽而

朝慈以旨甘日出而退各從其事日

入而夕慈以旨甘

慈愛也謂敬愛其親故以旨甘之味致其愛各從其事者各治其所當為之事也晚朝為夕○鄭氏曰異宮崇敬也

父母舅姑將坐奉聲席請何鄉將

衽長者奉席請何趾少者執牀與

日抄曰將坐指日間言特衽指夜間言列女曰此言侍父母舅姑行禮於所至也

雙案言曰列女曰命士以上有祿故父子異宮味爽而朝者以其憂國而不專於私也夫孝愛其親者弗崇虛敬也必有旨甘甘濟之養以仲慈愛之誠焉

而今之椅



左傳傳二十三年懷言  
奉匱沃盥

坐御者舉几歛席與簞縣玄衾篋叶結  
反枕歛簞而獨獨之

將坐旦起時也。奉坐席而鋪者必問何向。衽  
卧席也。將衽謂更卧處也。長者奉此卧席而  
鋪必問足向何所。衽說文云安身之几坐非  
今之卧牀也。將坐之時少者執此牀以與之  
坐御侍者舉几進之使之憑以為安卧必簞  
在席上旦起則歛之而簞又以獨韜之者以  
親身恐穢汗也。衾則束  
而懸之枕則貯於篋也

父母舅姑之衣衾簞席枕几不傳杖  
屨祇敬之勿敢近敦對牟卮支也移

非餼俊莫敢用與恒食飲非餼莫之

敢飲食

傳移也謂此數者每日置之有常處子與婦  
不得輒移置他所也近謂挨偏之也敦與牟  
皆盛黍稷之器牟讀為墜土釜也此器則木  
為之象土釜之形耳卮酒器也盛水漿之器  
此四器皆尊者所用子與婦非餼其餘無敢  
用此器也與及也及尊者所常食飲之物子  
與婦非餼餘不  
敢擅飲食之也

父母在朝夕恒食子婦佐餼既食恒  
餼父没母存家子御食羣子婦佐餼

曰註子婦者長子  
及長子之婦

莫言曰唯在德下者因德而唯也敬在對上者未對已敬也中虛氣逆而微有聲曰噦中實氣滿而大有聲曰噦肺受邪而鼻有聲曰嚏肺受病而唯有聲曰咳

語類曰敬事如習射之類射而袒褻乃為敬若非敬事而以勞倦袒褻則是不敬

小學增註和湯漬也手洗曰漱足洗曰澣

如初旨甘柔滑孺子餒

佐餒者勸勉之使食而後餒其餘也既食恒餒者盡食其常食之餘也御食侍母食也如

初如父在時也

在父母舅姑之所有命之應唯敬

對進退周旋慎齊升降出入揖遊不

敢噦於月噦反於界噦帝咳苦愛欠伸

跛彼義倚睇第視不敢唾吐卧澣替

應之辭唯為禁噦嘔逆之聲也并子大塊噦氣詩願言則嚏咳嗽聲也氣乏則欠體疲則

伸偏任為跛依物為倚睇視傾視也澣自鼻出者

寒不敢襲瘡不敢搔不有敬事不敢

袒褻不涉不擻褻衣衾不見現裏

襲重衣也袒與褻皆禮之敬故非敬事不袒褻也

父母唾洩不見冠帶垢和灰請漱

平聲衣裳垢和灰請澣胡管衣裳綻直

裂紉女陳箴請補綴拙

唾洩不見謂即剝除之不使見示於人也澣皆洗濯之事和灰如今人用灰湯也以線

小學增註曰賤謂  
婢僕之輩共皆也

儀言曰言猶云諸  
議也

貫歲  
為紉

五日則燂詳廉湯請浴三日具沐其

間面垢燂潘請饋足垢燂湯請

洗少事長賤事實共帥時

燂温也潘漸米汁也饋洗面也共帥時皆循是禮也

男不言內女不言外非祭非喪不相

授器其相授則女受以篚其無篚則

皆坐白奠之而后取之

男正位乎外不當於外而言內庭之事女正位乎內不當於內而言梱外之事惟喪祭二事乃得以器相授受者以祭為嚴肅之地喪當急遽之時乃無他嫌也非此二者則女必執篚使授者置之篚中也皆坐男女皆跪也授者跪而置諸地則受者亦跪而就地以取之也

外內不共井不共湔通浴不通寢席

不通乞假男女不通衣裳內言不出

外言不入男子入內不嘯如不指夜

行以燭無燭則止女子出門必擁蔽

儀言曰衣裳是切  
身之物尤不可通  
雖衣裳所加之物  
亦不可同故又曰不  
同概加謹男女之  
別可謂至矣

王制註曰男子婦人同  
出一塗者則男子常  
由婦人之右婦人常由  
男子之右為遠別也  
方或曰右有力而在無  
為故其所由如此

雁氏曰父母舅姑之命或  
未合乎理惟當順而不逆  
或不堪其言惟當勸而  
勿怠

其面夜行以燭無燭則止道路男子

由右女子由左

濁浴室也。不嘯不指謂聲容有異。駭人視聽也。舊讀嘯為叱。今詳嘯非家庭所發之聲。宜其不可叱。或有當發者。如見非禮舉動。安得不叱以儆之乎。讀如本字為是。擁猶障也。由

右由左。見王制。

子婦孝者敬者父母舅姑之命勿逆

勿怠

子而孝。父母必愛之。婦而敬。舅姑必愛之。然猶恐其恃愛而於命或有所違也。故以勿逆

勿怠為戒

若飲去聲食嗣之雖不啻嗜必嘗而待

加之衣服雖不欲必服而待

嘗而待服而待皆謂俟尊者察其不啻不欲而改命之則或置之或藏去乃敢如已意也

加之事人代之已雖弗欲姑與之而

姑使之而后復之

尊者任之以事而已既為之矣或念其勞又使他人代為已意雖不以為勞而不欲其代然必順尊者之意而姑與之若慮其為之不如此已意姑教使之及其果不能而後已復為

也之

子婦有勤勞之事。雖甚愛之。姑縱之。

而寧數朔休之。

謂雖甚愛此子婦而不忍其勞。然必且縱使為之。而寧數數休息之。必使終竟其事。而後已。不可以姑息為愛。而使之不事事也。

子婦未孝未敬。勿庸疾怨。姑教之。若

不可教。而后怒之。不可怒。子放婦出。

而不表禮焉。

庸用也。怒之。譴責之也。不可怒。謂雖譴責之而不改也。雖放逐其子。出棄其婦。而不表明其失禮之罪。示不終絕之也。

父母有過。下氣怡色。柔聲以諫。諫若

不入。起敬起孝。說悅則復扶諫。不

說。與其得罪於鄉黨州閭。寧孰諫。父

母怒。不說。而撻之。流血。不敢疾怨。起

敬起孝。

疏曰。孰諫。謂純熟殷勤。而諫若物之成熟然。

纂言分此章為四小節。故點朱圈以分之。

日抄曰婢子古託謂婢  
之子然則下文廢子  
意重矣如曲札之婢  
子直言婢耳

僕書言所執之事則  
已所委妾任其難  
且妾皆不敢比視父  
母所愛而与之同也

父母有婢子若庶子庶孫甚愛之雖  
父母沒沒身敬之不衰

婢子賤者之所生也若及也或也沒身終身  
也父母之所愛亦愛之至於犬馬盡然而况  
於人乎

子有二妾父母愛一人焉子愛一人  
焉由衣服飲食由執事母敢視父母  
所愛雖父母沒不衰

由自也不敢以私愛  
違父母之情故也

子甚宜其妻父母不說出子不宜其  
妻父母曰是善事我不行夫婦之禮  
焉沒身不衰

宜猶善也犬戴禮婦有七出不順父母一無  
子二淫三妬四惡疾五多言六竊盜七三不  
去有所受無所歸不去曾經三  
年喪不去前貧賤後富貴不去

父母雖沒將為善思貽父母令名必  
果將為不善思貽父母羞辱必不果  
舅沒則姑老家婦所祭祀賓客每事

必請於姑介婦請冢婦

老謂傳家事於長婦也。然長婦猶不敢專行。故祭祀賓客之事必稟問焉。介婦衆婦也。

舅姑使冢婦毋怠不友無禮於介婦

石梁王氏曰。友謂當作敢者是。○劉氏曰。使以事使之也。毋禁止辭不友者不愛也。無禮者不敬也。言舅姑以事命冢婦則冢婦當自任其勞不可怠於勞而怨介婦不助已遂不愛敬之也。

劉氏曰。敢耦者欲求分任均勞之意。言舅姑若以事使介婦爲之則介婦亦當自任其勞。

不可謂已與冢婦爲敵耦欲求均配其勞也。

舅姑若使介婦毋敢敵耦於冢婦

又言介婦之與冢婦分有尊卑非惟任事毋敢敵耦亦且不能比肩而行不敢並受命於尊者不敢並出命於卑者蓋介婦當請命於冢婦也。坐次亦必異列。

不敢並行不敢並命不敢並坐

凡婦不命適私室不敢退婦將有事。

大小必請於舅姑子婦無私貨無私畜。

凡婦不命適私室不敢退婦將有事

大小必請於舅姑子婦無私貨無私

畜無私器不敢私假不敢私與

許六反。鄭氏曰。家事統於尊也。

不友無禮於介婦。毋怠不友無禮於介婦。

輔廣曰新初也一說  
新當作親

婦或賜之飲食衣服布帛佩悅菴昌  
反蘭則受而獻諸舅姑舅姑受之則  
喜如新受賜若反賜之則辭不得命  
如更受賜藏以待之

或賜之謂私親兄弟也菴蘭皆香草也受之則如新受賜不受則如更受賜孝愛之至也不得命者不見許也待之待尊者之乏也

婦若有私親兄弟將與之則必復  
反請其故自賜而后與之

故即前者所獻之物而舅姑不受者雖藏於私室今必請於尊者既許然後取以與之也

適子庶子祇事宗子宗婦雖貴富不  
敢以貴富入宗子之家雖衆車徒舍  
去於外以寡約入

疏曰適子謂父及祖之適子是小宗也庶子謂適子之弟宗子謂大宗子宗婦謂大宗子

子弟猶歸器衣服裘衾車馬則必獻  
其上而后敢服用其次也若非所獻

山陰陸氏滄字下句  
連上文



則不敢以入於宗子之門不敢以貴  
富加於父兄宗族

猶若也。謂子弟中若有以功德顯榮而蒙尊  
上歸遺之以器用衣服等物則必獻其上  
者於宗子而自服用其次者若非宗子之爵  
所當服用而不可獻者則已亦不敢復用之  
以入宗子之門也。加高也。

若富則具二牲獻其賢者於宗子夫  
婦皆齊而宗敬焉終事而后敢私祭

賢猶善也。齊而宗敬謂齊戒而往助祭事以  
致宗廟之敬也。私祭祖禩則用二牲之下者

飯之目諸飯 黍稷稻粱白黍黃粱稭上

聲 稭

飯之品有黃黍稷稻白粱白黍黃粱凡六其  
穀熟而穫之則曰稭主穫之曰糶糶是歛縮  
之名以生獲故其物縮歛也此  
諸侯之飯天子又有麥與苽

膳之目諸膳 鄉香熏熏曉曉醢牛炙拓

聯牛臠臠羊臠曉豕臠皆香美之名也醢字  
衍當刪牛炙炙牛肉也此四物為四豆共為

行一

醢牛臠 醢牛臠 醢牛臠

醢牛臠 醢牛臠 醢牛臠

十四

醢肉醬也。牛載切牛肉也。并醢與牛膾四物為四豆。其第二行

羊炙羊載醢豕炙

此四物為四豆是第三行

醢豕載芥醬魚膾

此四物為四豆是第四行。共十六豆。下大夫之禮也。

雉兔鴛鴦

此四物為四豆。列為第五行。共二十豆。則上大夫之禮也。

飲之目諸飲重平醴稻醴清糟黍醴清

糟梁醴清糟或以醢為醴黍醢

水醴倚監力

醴者稻黍梁三者各為之。已泔者為清。未泔者為糟。是三醴各有清有糟也。以清與糟相配。重設故云重醴。蓋致飲於賓客。則兼設之也。以醢為醴。釀粥為醴也。黍醢以黍為粥也。漿醢水也。醢梅漿也。澁雜糗飯之屬和水也。

酒清白

清清酒也。祭祀之酒。事酒昔酒俱白。故以白名之。有事而飲者謂之事酒。無事而飲者名昔酒。

羞糗

起

九

餌

粉

醕

自

私

反

周禮羞邊之實糗餌粉資此醕字當讀為資  
記者誤耳許慎云資稻餅也炊米搗之粉資  
以豆為粉糝資上也糝炒乾米麥也搗之以  
為餌蓋先屑為粉然後波之餌之言堅潔若  
玉餌也資之言滋也

食

同

下

蝸

力

戈

醕

而

旅

孤

食

雉

羹

麥

食

脯

羹

雞

羹

折

稌

杜

犬

羹

兔

羹

和

馨

糝

反

思

散

不

糝

此言進飯之宜蝸與螺同亦離胡也脯羹折  
補為羹也稌折稌謂細析稻米為飯也此

五羹者宜以五味調和米屑為  
糝不須加羹故云和糝不糝也

濡

而

豚

包

苦

實

羹

濡

雞

醕

醬

實

羹

魚

卵

鯢

醬

實

羹

濡

鼈

醕

醬

實

羹

濡讀為肺烹煮之也肺豚者包裹之以苦菜  
而實羹於腹中此四物皆以羹實其腹而煮

之也卵醬魚子為醬也三物  
之用醬蓋以調和其汁耳

服

丁

貫

脩

蚺

醕

脯

羹

兔

醕

麋

膚

魚

醕

魚

膾

芥

醬

麋

醕

醬

桃

諸

梅

諸

卵

力  
管  
鹽

豈已集卷之二

服脩見前。蚘醢以蚘蜋子為醢也。謂食服脩者。以蚘醢配之。食脯羹者。以兔醢配之。餘倣此。麋鹿之大者。膚切肉也。麋腥生麋肉也。諸道也。桃梅皆為道藏之。欲藏必令稍乾。故用禮謂之乾蓀。食之則和。以卵鹽。大鹽形似鳥卵。故名卵鹽也。

凡食去聲齊去聲視春時去聲美齊視夏時去聲醬

齊視秋時去聲飲齊視冬時去聲

鄭氏曰。飯宜溫。羹宜熱。醬宜涼。飲宜寒也。

凡和去聲春多酸夏多苦秋多辛冬多

鹹去聲調以滑甘

酸苦辛鹹。木火金水之所屬。多其時味。所以養氣也。四時皆調。以滑甘象土之寄歟。

牛宜稌羊宜黍豕宜稷犬宜粱鴈宜

麥魚宜菰

上云折稌大羹。兔羹。此云牛宜稌者。上是人君燕食。以滋味為美。此據尊者正食而言也。

春宜羊豚膳膏薌夏宜酪渠鱠搜膳

膏臊騷秋宜犢麋迷膳膏腥父宜鮮

仙羽膳膏羶

牛膏薌。犬膏臊。鷄膏腥。羊膏羶。如春時食羔豚。則煎之以牛膏。故云膳膏薌也。餘倣此。膳。

方氏曰。春木用事。脾土有所不勝。故以牛薌之土氣助養脾。夏火用事。肺金有所不勝。故以犬膳之金氣助養肺。秋金用事。肝木有所不勝。故以雞腥之木氣助養肝。冬水用事。心火有所不勝。故以羊羶之火氣助養心也。

日抄曰軒謂切其肉如藿葉

康壽曰無華葉而生曰芝栢栢氏曰芝木栢栢軟東

今梅回註以芝栢為一物故三十一物也陳註分芝栢為二則三十二也菜言謂三十二物也牛修至危十五物走飛之味芝至繁十五物草木之味其末薑桂三物則調和者也

纂言曰孔疏方氏以燕食為燕饗之食葉氏以為燕居之食疑黃認為是

乾雉鱠乾魚鱠鹿子鮮生魚羽鴈也舊說此膳所宜以五行衰王相參及方氏燥濕疾遲強弱之說今此白畧之

牛脩鹿脯田豕脯麋脯麇俱倫脯麋

鹿田豕麇皆有軒憲雉兔皆有芼

疏曰麋鹿田豕麇皆有軒者言此等非但為脯又可腥食腥食之時皆以藿葉起之而不細切故云皆有軒不云牛者牛惟可細切為膾不宜大切為軒雉兔皆有芼者為雉羹兔羹皆有芼菜以和之鄭氏曰軒讀為憲憲謂藿葉切也

爵晏周條范芝栢而菱陵棋矩棗

栗榛柿俟瓜桃李梅杏棗楂側加梨薑

桂蜩蟬范蜂芝如今木耳之類栢韻會註云江准呼小栗為栢栗菱芝也栢形似珊瑚味甜

羹一名白石李○鄭氏曰自牛脩至此二十一物皆人君燕食所加庶羞也周禮天子羞用百有二十品記者不能次錄

大夫燕食有膾無脯有脯無膾士不

貳羹載庶人者老不徒食

因上文言人君燕食之物而言大夫燕食士不貳羹載亦謂燕食也徒猶空也不徒食言

必有饌○疏曰若朝夕常食則下云  
羹食自諸侯以下至於庶人無等

臘春用葱秋用芥豚春用韭秋用蓼

脂用葱膏用薤反胡介三牲用藜穀和

去聲用醯獸用梅

芥芥醬也肥凝者為脂釋者為膏三牲牛羊  
豕也藜菜黃也和用醯以醯和三牲也獸用

梅以梅和獸也

鷄羹雞羹鴛如釀尼亮之蓼魴防鱧

序丞雞燒雉鄉無蓼

鴛不為羹惟丞煎而已故不曰羹此三味皆  
切蓼以雜和之故曰釀之蓼魴鱧二魚丞而

食之故曰魴鱧丞雞鳥之小者燒熟然後調  
和故云雞燒雉則或燒或丞或以為羹皆可

鄉謂香草若白蘇紫蘇之屬也言丞魴鱧  
燒雞及烹雉皆調和之以香草無用蓼也

不食句雞鼈狼去上腸狗去腎狸去

正脊兕去尻反苦刀狐去首豚去腦魚

去乙鼈去醜

此九者皆為不利於人雞鼈伏乳者魚體中  
有骨如篆乙之形去之為鯁人也醜竅也或

云頸下有骨能毒人

日物曰雜獸也之小者  
狼能害人腸則傳道  
其所害之物狗陽畜  
腎又其陽精之舍狸  
善搏兔喜走狸脊上  
一遁如界兔尻有九孔  
永俯聚精在腦食之  
皆人精神  
其言曰鼈固其延  
猶不食雜者它物可知  
狗去骨以其熱殺狐死  
其首天性也人殺而取  
之則殺氣聚乎首故  
去首不雜言魚腸謂之  
謂其形屈如乙字之  
文也魚之食必自腸始故  
去乙蓋物之食必如魚  
其肉其其殼醜故去之

肉曰脫之魚曰作之棗曰新之栗曰撰須充之桃曰膽之粗側加藜曰擯反

脫者剝除其筋膜作者挫動之以觀其鮮一說作搯斲也謂削其鱗棗則拭治而使之新潔撰猶選也栗多蟲蟲宜選擇之桃多毛拭治令青滑如膽擯之者鑽治其蟲處也此皆治擇

牛夜鳴則膺田羊冷零毛而毳昌銳羶狗赤股而躁躁鳥鵲表色而

沙鳴鬱豕望視而交睫按腥馬黑脊而般班臂漏平

牛之夜鳴者其肉膺臭羊之毛本稀冷而毛端毳結者其肉羶氣狗股裏無毛而舉動急躁者其肉臊惡鵲色色變而無潤澤也沙嘶也鳴而其聲沙嘶者鬱謂腐臭也望視舉目高也交睫目睫毛交也腥讀為星肉中生小息肉如米者也般臂前脛毛斑也漏讀為蠖謂其肉如蠖蝓臭也牛至馬六物若此者皆不可食

雞尾不盈握弗食舒鴈翠于鷓鴣于鴝于鴝于保于奧于郁于鹿

後集曰此六者有此病形者必有此惡臭其肉皆不宜食也

胃

舒鴈鵠也。翠尾肉也。胖脅側薄肉也。舒鳧鴨也。鵠似鴈而大。無後指與脾臍也。藏之深奧處也。此九物亦不可食。

肉腥細者為膾。大者為軒。或曰麋

鹿魚為洎。麋為辟。雞野豕為軒。兔

為宛。苑脾切。葱若薤實諸醢以柔之。

細縷切者為膾。大片切者為軒。或用葱或用薤。故云切葱若薤。肉與葱薤皆置之醋中。故云實諸醢。浸漬而熟則柔軟矣。故曰柔之。○疏曰為記之時無洎軒辟雞宛脾之制作之。

大夫無秩膳

羹食。自諸侯以下至於庶人無等。

大夫七十而有閣。

未審舊有此言記者承而用之。故稱或曰其辟雞宛脾及軒之名其義未聞。羹與飯常日所食。故無貴賤之等差。秩常也。五十始命。未為甚老。故無常膳。七十有閣。則有秩膳矣。閣以板為之。所以度飲食之物。

天子之閣左達五右達五。公侯伯於

房中。五大夫於閣三。士於站。一。

疏曰宮室之制。中央為正室。正室左右為房。房外有亭。序外有夾室。天子尊庖厨遠。故左



王制無者字

夾室五閣右夾室五閣諸侯卑庖厨宜稍近故於房中惟一房之中而五閣也大夫卑而無嫌故亦於夾室而三閣士卑不得為閣但於室中為土站以度食五者三牲之肉及魚腊三者豕魚腊也

兄養老有虞氏以燕禮夏后氏以饗禮殷人以食嗣禮周人脩而兼用之  
兄五十養於鄉六十養於國七十養於學達於諸侯八十拜君命一坐再至瞽亦如之九十者使人受五十異

王制違作誰

六十宿肉七十貳膳八十常珍九十飲食不違寢膳飲從於遊可也  
六十歲制七十時制八十月制九十日脩唯絞文給其鵠衾冒死而后制  
五十始衰六十非肉不飽七十非帛不煖八十非人不煖九十雖得人不煖矣五十杖於家六十杖於鄉七十杖於國八十杖於朝九十者天子欲

禮記集說卷之二十二

有問焉則就其室以珍從去聲七十不  
 俟朝八十月告存九十日有秩五十  
 不從力政六十不與去聲服戒七十不  
 與賓客之事八十齊及例加喪之事弗  
 及也五十而爵六十不親學七十致  
 政凡自七十以上上聲唯衰麻為喪凡  
 三王養老皆引年八十者一子不從  
 政九十者其家不從政瞽亦如之凡

王制無凡自七十以上六字

自致自至不坐王制無之

父母在子雖老不坐有虞氏養國老  
 於上庠養庶老於下庠夏后氏養國  
 老於東序養庶老於西序殷人養國  
 老於右學養庶老於左學周人養國  
 老於東膠養庶老於虞庠虞庠在國  
 之西郊有虞氏皇而祭深衣而養老  
 夏后氏收而祭燕衣而養老殷人噶  
 而祭編衣而養老周人冕而祭玄

禮記集說卷之二十二

日抄曰養老如此其  
近於親也言忠養  
信也上言其近親者下言  
親之所敬愛者言大馬  
以賤喻貴 養言曰老  
謂父母也或以此老也  
為近於親之老非也忠  
養謂竭其心以養  
也忠養之以上事之  
言孝子之身終以下記  
者之言謂如常子所言  
之事孝子之身至終如  
此行之也

衣而養老

此一節並  
說見王制

曾子曰孝子之養老也樂其心不違  
其志樂其耳目安其寢處以其飲食  
忠養之孝子之身終終身也者非終  
父母之身終其身也是故父母之所  
愛亦愛之父母之所敬亦敬之至於  
犬馬盡然而況於人乎

樂音  
洛

樂其心喻父母於道也不違其志能養志也  
飲食忠養以上是終父母之身愛所愛敬所  
敬則終孝  
子之身也

凡養老五帝憲三王有又乞言五帝

憲養氣體而不乞言有善則記之為

惇史三王亦憲既養老而后乞言亦

微其禮皆有惇史

憲法也養老之禮五帝之世主於法其德行  
而已至三王之世則又有乞言之禮焉惇史  
所以記其惇厚之德也三王亦未嘗不法其  
德行然於乞言之際其禮微畧不誠切以求

日抄曰古者之史不  
圃內者曰女史朝廷  
者曰國史若惇史則  
記載養老之史  
取惇厚之義為名

不言其言者一三  
之故云微其禮然亦皆有惇史焉○方氏曰  
五帝之憲也而老者未嘗無言要之以德為  
主耳故曰有善則記之蓋可記者言故也三  
王之乞言而老者未嘗無德要之以言為注  
耳故曰三  
王亦憲

淳之純熬邀煎醢加于陸稻上沃之

以膏曰淳熬

淳沃也熬煎也陸稻陸地之稻也以陸稻為  
飯煎醢加于飯上又恐味薄故更沃之以膏  
此八珍  
之一也

淳母模煎醢加于黍食嗣上沃之以

膏曰淳母

疏曰母是禁辭非膳羞之體故讀為模象也  
蓋法象淳熬而為之但用黍飯為異耳此八  
珍之  
二也

炮庖取豚若將辨剗睽之剗枯之實

棗於其腹中編雀以苴子餘之塗

之以謹芥塗炮之塗皆乾干等百之

濯手以摩之去聲上其皸展為稻粉糝

息酒澑所九之以為醢移以付豚煎

豐邑集卷之三

諸膏膏必滅之鉅鑊戶部湯以小鼎  
薊脯於其中使其湯毋滅鼎三日三  
夜毋絕火而后調之以醯醢

此珍主於塗而燒之故以炮名特牡羊也到  
之割之殺而去其五藏也荏蘆葦之類首稟  
也謹讀為瑾說文粘土也擘之者擘去乾塗  
也濯手以摩之去其皸謂擘泥手不淨又兼  
肉熟故必濯其手然後摩去其皸膜也搔與  
前章滌滌之滌同以稻米為粉滌波之為粥  
若豚則以此粥敷其外若羊則解析其肉以  
此粥和之而俱煎以膏滅沒也謂所用膏沒  
此豚與羊也鉅鑊湯以大鑊盛湯也脯解析  
之薄如脯也薊脯香美此脯也脯在小鼎內

而小鼎則置在鑊湯內湯不可沒鼎沒鼎則  
水入壞脯也毋絕火微熱而已不熾之也至  
食則又以醯與醢調和  
之此八珍之三四也

擣丁老珍取牛羊麋鹿麇之肉必胘

每物與牛若一捶上藥反側之去

其餌孰出之去其皸柔其肉

胘夾脊肉也與牛若一謂與牛肉之多寡均  
也捶擣也反捶之又側捶之然後去其筋餌  
既熟乃去其皸膜而柔之  
以醢醢此八珍之五也

漬自取牛肉必新殺者薄切之必絕

月抄云領古云筋腫也  
山陰陸氏為煎餌

其理湛尖諸美酒期暮朝而食之以

醢若醢倚

絕其理橫斷其文理也。湛亦漬也。期朝令旦至明日也。醢梅漿也。此八珍之六也。

為熬捶之去其皽編崔布牛肉焉骨

桂與薑以灑所買諸上而鹽之乾

而食之施羊亦如之施麋施鹿施麇

皆如牛羊欲濡肉則釋而煎之以醢

欲乾肉則捶而食之

此肉於火上為之故名曰熬生擣而去其皽膜然後布於編崔之上先以桂薑之屑灑之

次用鹽釋謂以水潤釋之也此八珍之七也

糝反思感取牛羊豕之肉三如一小切

之與稻米稻米二肉一合以為餌煎

之

三如一謂三者之肉多寡均也。稻米二肉一謂二分稻米一分肉也。此即用糝食

肝骨聊取狗肝一蒙蒙之以其骨濡

炙之舉焦其骨不藜

舉皆也。謂炙骨皆熟而焦食之不用蓼也。此八珍之八。記者文不依次。故間雜在糝食配食之間。

取稻米舉搔漉之。小切狼臠。觸膏以

與稻米為醢。

狼臠膏。狼脊臠中之膏也。此蓋以滷漉稻米之粉而煎之。以膏註讀醢為餽者。以醢是粥非豆實也。此即周禮之醢食。

禮始於謹。夫婦為宮室。辨外內。男子

居外。女子居內。深宮固門。閨寺守之。

禮曰先言夫婦而後言子。以男女有別而後父子有親之意也。

男不入。女不出。

夫婦為人倫之始。不謹則亂其倫類。故禮始於謹。夫婦也。○鄭氏曰。閨。掌守中門之禁。寺。掌內人之禁令。

男女不同。施移柶架不敢縣玄於夫

之。揮揮施不敢藏於夫之篋篋筥四不

敢共。溲浴夫不在。斂枕篋篋簟席席獨

器而藏之。少事長。賤事貴。咸如之。

施施見曲禮。植者曰揮。橫者曰施。揮施同類之物。施以竿為之。故鄭云。竿謂之施。餘見前。

豐邑春秋卷二十二

謂

總角  
陸氏曰用非行字邦  
君之妻自稱曰小童  
總角未笄之節若  
未足以當君子也

夫婦之禮唯及七十同藏無間故妾

雖老年未滿五十必與去聲五日之御

將御者齊反漱平聲澣澣慎衣服擗

縱總角拂髦衿纓其屨雖婢妾衣

服飲食必後長者妻不在妾御莫敢

當夕

櫛縱以下說見篇首角字衍天子之御妻八十一人當九夕世婦二十七人當三夕九嬪九人當一夕二夫人當一夕后當一夕凡十五日而備五日之御諸侯制也諸侯一娶九

女夫人及二媵各有姪娣此六人當三夕次二媵當一夕次夫人專一夕凡五日而備也

當夕當妻之夕也

妻將生子及月夜居側室夫使人日

再問之作而自問之妻不敢見形旬反

使姆茂衣服而對至于子生夫復扶

使人日再問之夫齊側加反則不入

側室之門

正寢在前燕寢在後側室者燕寢之旁室也作動作之時也姆女師也



手前杜預以爲接待天  
人與鄭氏異

凡曰掌字是者射  
之禮也此段重在射上  
輔氏謂掌字者大宰也  
方氏謂讀如字期其  
能言也  
鄭以禮爲礼字之  
誤諸儒讀如字

子生男子設弧於門左女子設帨於  
門右三日始負子男射女否

弧弓也帨佩巾也以此二  
物爲男女之表負抱也

國君世子生告于君接以犬牢宰

掌具三日卜士負之吉者宿齋朝服

寢門外詩負之射人以桑弧蓬矢六

射石天地四方保受乃負之宰醴負

子賜之束帛卜士之妻大夫之妾使

### 食嗣子

接以犬牢者以犬牢之禮接見其子也宰宰  
夫也掌具掌其設禮之具也卜士負之者卜  
其言者而使之抱子也詩承也儀禮言尸酢  
主人詩懷之亦承義射天地四方者期其有  
事於遠大也保保母也受乃負之受子於士  
而抱之也蓋士之負子特爲斯須之禮而已  
宰既掌具故以醴禮負子之士仍賜束帛以  
酬之食子謂乳養之也今按此言世子生接  
以犬牢特言其常禮如此耳下文又言接子  
擇日則亦或在始生三日之後也鄭氏謂食  
其母使補虛強氣讀接爲捷而訓爲  
勝其義過方氏讀如本字今從之

凡接子擇日家子則犬牢無人特豚

儀禮言曰庶人長子止用  
特豚禮窮於此無復可  
降故庶子亦用特豚不嫌  
與長子同也  
孔疏曰士降一等特豚庶人  
全應無挂故與士同用  
特豚

儀禮言曰子方生而三母已  
具師傳保之職其長其  
長則有師傳保之官  
慈母則子之傳

士特豕大夫少牢國君世子大夫其  
非豕子則皆降一等

豕子大夫謂天  
子之元子也

異為孺子室於宮中擇於諸母與可  
者必求其寬裕慈惠溫良恭敬慎而  
寡言者使為子師其次為慈母其次  
為保母皆居子室他人無事不往

諸母衆妾也可者謂雖非衆妾之列或傅御  
之屬可為子師者也此人君養子之禮師教

以善道者慈母審其欲惡者保母安其  
寢處者他人無事不往恐兒驚動也

三月之末擇日剪髮為髻男角女  
羈否則男左女右是日也妻以子見  
於父貴人則為衣服由命士以下皆  
漱澣男女夙興沐浴衣服具視朔食  
夫入門升自阼階立于阼西鄉去聲妻  
抱子出自房當楣立東面

髻所存留不翦者也夾兩旁當角之處留  
髮不翦者謂之角留頂上縱橫各一相交通

連者謂之羈。嚴氏云：夾肉曰角，兩髻也。午達曰羈，三髻也。貴人、大夫以上也。由自也。具視朔食者所具之禮，如朔食也。朔食，天子、大夫、諸侯少牢，大夫特豕，士特豚也。入門入側室之門也。側室亦南向，故有阼階。西階出自房，自東房而出也。

姆先相

去聲

曰：母某敢用時日。祗見

旬形

反孺子

夫對曰：欽有帥

率

父執子之

右手咳

戶才反

而名之。妻對曰：記有成

遂左還

旋

授師子

師辯

編

告諸婦

諸母名。妻遂適寢

某妻姓某氏也。時日是日也。孺稚也。欽敬師循也。言當敬教之，使循善道也。咳而名之者，說文：咳，小兒笑聲，謂父作咳聲，笑容以示慈愛而名之也。記有成，謂當記識夫言教之成德也。授師以子，授子師也。諸婦同族卑者之妻也。諸母同族尊者之妻也。後告諸母，欲名成於尊也。妻遂適寢，復夫之燕寢也。

夫告宰名

宰辯告諸男名

書曰：某年

某月某日某生而藏之。宰告閭史

閭史書為二。其一藏諸閭府，其一獻諸

州史。州史獻諸州伯。州伯命藏諸州

府。夫入食如養。去禮。

宰。蜀吏也。諸男同宗子姓也。藏之者以簡策書子名而藏于家之書府也。二十五家為閭。二千五百家為州。州伯則州長也。閭史州史皆其屬吏也。閭府州府皆其府藏也。夫入食如養禮謂與其妻禮食如婦始饋舅姑之禮也。○疏曰此經所陳謂卿大夫以下故以名編告同宗諸男諸男卑者尚告則告諸父可知若諸侯絕宗則不告也。

世子生則君沐浴朝服夫人亦如之。皆立于阼階西鄉。世婦抱子升自西階。君名之乃降。

諸侯朝服玄端素裳。夫人亦如之者亦朝服也。當是展衣。註云祿衣者以見子畢即侍御於君。故服進御之祿衣也。人君見世子於路寢。此升自西階是自外而入也。凡生子無問妻妾皆在側室。

適子庶子見於外寢。撫其首咳而名之。禮帥初無辭。

此適子蓋世子之弟庶子則妾子也。外寢君燕寢也。燕寢在內以側室在旁處內故謂此為外也。○疏曰庶子見於側室此以撫首咳名無辭之事同故與適子連文示見於外寢耳。

凡名子不以日月不以國不以隱疾  
大夫士之子不敢與世子同名

說見  
曲禮

妾將生子及月辰夫使人日一問之  
子生三月之末漱澣風齊見於內寢  
禮之如始入室君已食徹焉使之特  
餼遂入御

鄭注曰凡妾稱  
夫曰君此謂妾  
士之妾也

此言大夫士之妾生子之禮宮室之制前有  
路寢次則君之燕寢次夫人正寢卿大夫以

下前有適室次則燕寢次則適妻之寢此言  
內寢正謂適妻寢耳如始入室者如初來嫁  
時也特餼使此生子者獨  
餼不如常時衆妾同餼也

公庶子生就側室三月之末其母沐  
浴朝服見於君擯者以其子見君所  
有賜君名之衆子則使有司名之

擯者傅姆之屬也君所有賜者此妾君所偏  
愛而特加恩賜者故其子君自名之若衆妾  
之子恩寵輕略者則使有司名之也○疏曰  
前文已云適子庶子見異於世子今更重出  
者以前庶適連文故  
此特言庶子之禮

庶人無側室者。及月辰夫出居群室。其問之也。與子見父之禮無以異也。

問之之禮與執手咳名之事。欽帥記成之辭皆與有爵者同。故云無以異也。

凡父在孫見於祖。祖亦名之禮如子見父無辭。

應氏曰。辭者夫婦所以相授受也。祖尊故有其禮而無其辭。

食子者。士之妻。大夫之妻也。子三年則免懷。

抱故食者出還其家。見於公宮而告辭。則君

必有賜。劬者有賜以勞其劬勞也。

大夫之子有食。嗣母士之妻自養其子。

子

食母乳母也。士卑故自養。

由命士以上。及大夫之子。旬而

見

註讀旬為均。謂適子妾子有同時生者。雖是先生者先見。後生者後見。然皆在夫未與婦禮食之前。故曰均而見也。○應氏曰。子固以禮見於父。父則欲時時見之。又不可瀆。故每

纂言。既見之後。凡旬一見。家子則未食而見。適子庶子則已食而見。急正緩庶。之義。朱子曰。旬如字。謂十日也。或不待三月也。

小學集解曰右手取其便也唯應之速前應之緩養言曰幸帶大帶皆謂之般章內則所謂男擊幸帶也春秋傳所謂擊席大帶也易言擊席揚言擊席以至於許慎服虔杜預之徒皆以擊幸為帶特鄭氏以男擊幸為盛悅之囊集解曰男用皮女用絳帛皆有剛柔之義男女異也

旬而一見之若庶人則簡略易通故不必以旬而見今詳二說俱可疑闕之可也

冢子未食而見必執其右手適子庶子已食而見必循其首

疏曰此天子諸侯之禮未與后夫人禮食而先見冢子急於正也禮食之後乃見適子庶

子緩於庶耳

子能食食嗣教以右手能言男唯上聲

女俞男擊韋女擊絲

食飯也唯俞皆應辭擊小囊盛悅巾者男用韋女用絳帛

小學增註曰年節歲也耦曰門奇曰戶

六年教之數與方名七年男女不同

席不共食八年出入門戶及即席飲

食必後長者始教之讓

數謂一十百千萬方名東西南北也

九年教之數上聲日十年出就外傳居

宿於外上聲學書計

數日知朔望與六甲也外傳教學之師也書謂六書計謂九數

衣不帛襦袴禮帥初朝夕學幼儀

集解曰不用帛謂太溫傷陰氣也增註曰襦上衣袴下衣不用帛而用布防奢靡也

請肄簡諒

曲禮曰童子不衣裘裳不以帛為禕袴亦為太溫也禮帥初謂行禮動作皆循習初教之方也肄習也簡書篇數也諒言語信實也皆請於長者而習學之也一說簡者簡要謂使之習事務從其要

十有三年學樂誦詩舞勺酌成童舞

象學射御

樂八音之器也詩樂歌之篇章也成童十五以上象說見文王世子射謂五射御謂五御也六藝詳見小學書○朱子曰酌即勺也內則曰十三舞勺即以此詩為節而舞也

集解曰勺筓也舞筓文舞也象武舞謂用干戈之小舞也

二十而冠始學禮可以衣裘帛舞

大夏惇行孝弟博學不教內而不出

始學禮以成人之道當兼習吉凶軍賓嘉之五禮也大夏南樂樂之文武兼備者也孝弟百行之本故先務惇行於孝弟而後博學也不教恐所學未精故不可為師以教人也內而不出言蘊蓄其德美於中而不自表見其能也一說謂不出言以為人謀畫

三十而有室始理男事博學無方孫

去聲交視志

室猶妻也男事受田給政役也方猶常也學無常在志所慕則學之孫友順交朋友也視

陸氏曰始學禮言自今始亦其餘不言始有前此者矣其解曰衣裘皮服帛綿絹之類蓋至此血氣盛可服之

增註曰博學無常遊友視志唯善是師唯善是取



方成曰事人之道有合則有否故有從必有去合否在彼也有命存焉從去在我也有義存焉故道合則服從不可則去

月抄曰十年不出及十歲即常居內也織以機絲以箴組綰類組似繩者為組

日抄曰古者席地而坐以手引頭屈服向地即為拜故拜字從兩手百拜而酒三行者因坐俯地其勢易也是古之拜字今之拜不同軍中有介冑婦人有首飾皆不可俯伏故但俯手謂之肅拜是女之拜與男之拜不同又明矣

志視其志意所尚也

四十始仕方物出謀發慮道合則服

從不可則去五十命為大夫服官政

七十致事凡男拜尚左手

朱子曰物猶事也方物出謀則謀不過物方物發慮則慮不過物問何謂不過物曰方猶對也此方以窮理

女子十年不出姆教婉娩晚聽從

執麻象治絲繭織紵女金組祖紉

學女事以共衣服觀於祭祀納酒漿

邊豆菹醢禮相助奠

十年不出謂十歲則恒處於內也姆文帥也婉謂言語婉謂容貌用馬公云柔順貌紵繒帛之屬組亦織也請執轡如組紉之制似條古人以置諸冠服縫中者

十有五年而笄二十而嫁有故二十

三年而嫁聘則為妻奔則為妾凡女

拜尚右手

十五許嫁則笄未許嫁者二十而笄故謂父母喪妻齊也妾之言接言得接見於君子不

得伉儷也。尚左  
尚右。陰陽之別

戊戌七月三日講了此篇

向陽子

禮記集說卷之十二

禮記集說卷之十三

玉藻第十三

此篇記天子諸侯服冕笏佩諸制及行禮之容節

天子玉藻十有二旒前後邃粹延龍

卷。衮以祭

玉冕前後垂旒之王也。藻雜采絲繩之貫玉者也。以藻穿玉以玉飾藻故曰玉藻。邃深也。延冕上覆也。玄表而纁裏前後邃延者言前後各有十二旒垂而深邃延在其上也。龍衮畫龍於衮衣也。祭祭宗廟也。餘見禮器

纂言曰祭先王蓋服比冕而九章祀天則服比冕而十二章

日抄玄端如字

玄端冕而朝潮日於東門之外聽朔於南門之外

朝日春分之禮也聽朔者聽月朔之事也東門南門皆謂國門也○疏曰知端當為冕者皮弁導次則諸侯之朝服又其次玄端諸侯皮弁聽朔朝服視朝是視朝之服卑於聽朔今天子皮弁視朝若玄端聽朔則是聽朔之服卑於視朝且聽朔大視朝小故知端為冕謂玄冕也是冕服之下者

閏月則闔門左扉立于其中

鄭氏曰天子廟及路寢皆如明堂制明堂在國之陽每月就其時之堂而聽朔焉卒事反

秋文謂古本或無左字

宿路寢閏月非常月也聽其朔於明堂門中還處路寢門終月○疏曰樂太史云終月謂終竟一月所聽之事於一月中耳尋常則居燕寢也皇氏云明堂有四門即路寢亦有四門閏月各居其時當方之門義或然也○今按闔門左扉者左為陽陽為正以非月之正故闔左而由右

皮弁以日視朝遂以食日中而餽奏

而食日少牢朔月大牢五飲上水漿

酒醴醕移

皮弁服天子常日視朝之服也諸臣同此服日中而餽謂日中所食乃朝食之餘也奏作

日抄曰漿厚於水醴厚於酒醕厚於醴凡五飲皆以淡為本而漸及於醕有子

今按此玄端鄭康  
皆如字

日抄曰樂以中聲為  
本聲之上下皆非中  
故然

莫言曰食雖無  
樂飲酒蓋有樂  
曲禮曰歲山非飲酒  
不樂

莫言曰大裘龍衣  
同冕為首而自降  
龍之下其冕皆為  
堦故言堦冕上

日抄曰辨色始入所  
以防微日出而視所  
以復其身

樂也。日常日也。朔月。月朔也。上水。以水為上  
也。下四者。說見內則。○疏曰。餼尚奏樂。即朝  
食奏樂  
可知

卒食玄端而居動則左史書之言則

右史書之御瞽幾聲之上下。年不順

成則天子素服乘素車食無樂

玄端服。說見內則。玄者幽陰之色。宴息向晦  
而服之於義為得也。御瞽侍御之樂工也。幾  
察也。察樂聲之高下。以知政令  
之得失也。此以上皆天子之禮

諸侯玄端冕以祭禪冕以朝皮弁以

聽朔於大廟朝服以日視朝於內朝

禪冕。公衮。侯伯鷩子男毳也。朝見天子也。諸  
侯以玄冠緇衣素裳為朝服。凡在朝君臣上  
下同服。但士服則謂之玄端。袂廣二尺二寸  
故也。大夫以下皆侈袂三尺三寸。○方氏曰。  
天子聽朔於南門。示受之於天。諸侯聽朔於  
太廟。示受之於祖。原其所自也。天子諸侯皆  
三朝。外朝在庫門之外。治朝在路門  
之外。內朝在路門之內。亦曰燕朝也。

朝辨色始入君日出而視之退適路

寢聽政使人視大夫大夫退然後適

小寢釋服

古註曰稻粟各二簋  
日抄曰四簋黍稷稻  
粟

臣入常先君出常後尊卑之禮然也視朝而  
見群臣所以通上下之情聽政而適路寢所  
以決可否之計  
釋服釋朝服也

又朝服以食特牲三俎祭肺夕深衣

祭牢肉朔月少牢五俎四簋子卯稷

食嗣菜羹夫人與君同庖

三俎特豕魚腊也周人祭肺夕夕食也牢肉  
即特牲之餘也五俎加羊與其腸胃也簋盛  
黍稷之器常食二簋月朔則四簋也子卯  
說見檀弓夫人不特殺故云與君同庖也

君無故不殺牛大夫無故不殺羊士

弗身踐也

陸氏曰踐讀如字  
凡有血氣之物蓋若  
蟻蟻吾能弗踐而已

周氏曰春秋書正月  
不雨至秋七月者自子  
月至午月不為凶以此  
言至于八月者自宣室  
自不雨則為凶故君  
不祭日抄論春秋  
七月不雨一事

輔氏曰土功謂築城  
墾浚河治大夫不造  
車馬則君不得為宮  
室可知馬氏曰繼車以  
馬者造車而馬從之  
凡九日馬字行

無故不殺犬豕君子遠去庖廚凡有

血氣之類弗身踐翦也至于八月不

雨君不舉

天子膳用六牲則無故亦殺牛此言國君也  
天子之大夫有故得殺牛此無故不殺羊謂  
諸侯之大夫也故謂祭祀及賓客饗食之禮  
也祭禮有射牲之文此言弗身踐亦謂尋常  
也八月今之六月  
殺牲盛饌曰舉

年不順成君衣去布搢薦本關梁不

租山澤列而不賦土功不興大夫不

馬氏曰周禮而不征  
以梁無禁則非特凶  
年然也蓋異代之禮

# 得造車馬

衣布身著布衣也。士以竹為笏而以象飾其  
本。搢挿也。君挿士之笏也。關謂門關。梁謂澤  
梁。不租不收租稅也。列當作迺。遮遏之義。周  
禮山虞掌其萬禁。鄭云。遮列守之是也。凶年  
雖不收山澤之賦。猶必遮迺。其非時采取者。  
造新有製作也。此皆為歲之凶。故上之人節  
損以寬貸其下也。

# 卜人定龜史定墨君定體

周禮龜人所掌。有天地四方六者之異。各以  
方色與體辨之。隨所卜之事。各有宜用。所謂  
卜人定龜也。史定墨者。凡卜必以墨畫龜。以  
求吉兆。乃鑽之以觀其所拆。若從墨而拆大

謂之兆。廣若裂其旁。岐細出。則謂之壘。拆亦  
謂之兆。壘韻書。壘音問。器破而未離之名也。  
體者。兆象之形體。定謂決定其吉  
凶也。○疏曰。尊者視大。卑者視小。

君羔裘帶虎植直大夫齊車鹿裘帶豹

植朝車士齊車鹿裘帶豹植

帶者。覆軾之皮。植。緣也。君之齊車。以羔皮覆  
軾。而緣以虎皮。朝車亦謂大夫之朝車。以下  
文兩言齊車。故知上為君齊車也。

君子之居恒當戶寢恒東首去聲若有

疾風迅雷甚雨則必變雖夜必興衣

馬氏曰周禮以金路祭  
祀會同賓客謂之  
齊車

吳澄曰機蓋升歌在象櫛之下謂沐之後也顧則無是

服冠而坐

向明而居順生氣而卧敬天威而變凡知禮者皆當如是不但有位者也故以君子言

日五盥沐纓而饋饋梁櫛用禪禪展櫛

髮晞用象櫛進機機進羞工乃升歌

盥洗手也沐纓以漸搜之水洗髮也饋梁以漸濯之水洗面也揮櫛白木梳也晞乾也象櫛象齒梳也髮濕則滑故用木梳乾則澀故用象櫛也沐而飲酒曰機羞則邊豆之實也工乃升堂以琴瑟而歌焉既充之以和平之味又感之以和平之音皆為新沐氣虛致其也養

浴用二巾上締答下給去逆出於于

履蒯快席連讀為凍用湯履蒲席衣

去聲布晞身乃履進飲

行浴盤也履踐也蒯席蒯草之席也凍洗也履蒯席之上而以湯洗其足垢然後立於蒲席而以布乾潔其體乃著履而進飲也

將適公所宿齋戒居外寢沐浴史進

象笏書恩對命

大夫之有史蓋掌文史之事耳非史官之比也思謂意所思念欲告君之事對謂君若有

方氏曰行以木為之蒯茅類連之為言績也輔氏曰衣布如今之浴衣古所謂明衣也履服之未進履則衣服皆舉

箕子言曰輝如謂味  
爽之際晨光猶熹  
微也有光謂質明之  
時晨光已顯著也

陸氏曰綖非大圭大圭  
長三尺此長六寸長  
曰先儒合綖大圭為一  
蓋惑于攝大圭攝綖  
之文

問則對答之辭命謂君所命令當奉行者此  
三者皆書之於笏故曰書思對命皆謂敬謹  
之至恐或  
遺忘也

既服習容觀去聲玉聲乃出揖私朝輝

如也登車則有光矣

既服著朝服畢也容觀容貌儀觀也玉聲佩  
玉之聲也揖私朝與其家臣揖而往朝于君  
也輝與光皆言德容發越  
之盛光則又盛於輝矣

天子摺薦珽他頂反方正於天下也

摺補也珽亦笏也即玉人所謂大圭長三尺  
者是也以其挺然無所詘故謂之珽蓋以端

方正直之道  
示天下也

諸侯茶舒前詘屈後直讓於天子也

茶者舒遲之義前有所畏則其進舒遲諸侯  
之笏前詘者圓殺其首也後直者下角正方  
也以其讓於天  
子故殺其上也

大夫前詘後詘無所不讓也

大夫上有天子下有已君故笏之  
下角亦殺而圓示無所不讓也

侍坐則必退席不退則必引而去君  
之黨

曰紉周氏以茶為茅  
之秀云笏飾以茶猶  
玉飾以蒲也



臣侍君之坐。若側旁有別席。則退就別席。或旁無別席。可退。或有席。而君不命之退。則當引而却。離坐於君親黨之下也。一說。黨屬於鄉。而小。故以為旁側之喻。

### 登席不由前為躐席

疏曰。失節而踐。為躐席。應從下升。若由前升。是躐席也。鄉飲酒禮。賓席于戶西。以西頭為下。主人席于阼階。介席于西階。皆北頭為下。賓升席自西方。註云。升由下也。又記云。主人介凡升席自北方。降自南方。註云。席南上升。由下降。由上。主人受獻自席前。適阼階。是降自北方者。以受獻正禮。須席末。啐酒。因從北方降也。故註云。由便也。若尋常無事。則升由下而降。由上。若賓則升降皆由下也。○今按此說。席之上下。固為明白。竊意此經八字。當

作一句。而為字平聲。蓋行禮之時。人各一席。而相離。稍遠。固可從下而升。若布席稍密。或數人共一席。則必須由前。乃可得已之坐。若不由前。則是躐席矣。

### 徒坐不盡席尺

徒。空也。非飲食及講問之坐。為徒坐。不盡席之前一尺。示無所求於前也。

### 讀書食則齊豆去席尺

石梁王氏曰。食則豆去席尺。讀書則與豆齊。亦去席尺。是謂齊豆去席尺。

### 若賜之食而君客之則命之祭然後

### 祭先飯聲辯備嘗羞飲而俟

凡曰豆去席一尺。便於食。且不太近。而嫌貪食也。書亦去席一尺。而與豆齊。則便於觀。皆之而亦不。太。矣。

客之。以客禮待之也。然必命之祭。然後祭者。不敢以客禮自居也。先食而徧嘗諸味。亦示臣為君嘗食之禮也。飲而俟者。禮食未殮。以前啜飲。以利滑喉中。不令澀噎。今君猶未殮。而啜飲。以俟君殮。臣乃敢殮也。

若有嘗羞者。則俟君之食。然後食。飯

聲飲而俟。君命之羞。羞近者。命之品

嘗之。然後唯所欲。凡嘗遠食。必順近

食

此謂君但賜之食。而非客之者。則膳宰自嘗。羞故云。若有嘗羞者。此臣既不祭。不嘗。則俟

日抄曰。覆手謂已食而執其椀。覆手不用也。

君食乃食也。雖不嘗羞。亦先飲。飲以利喉。而疾君也。羞近者。但於近處食。一羞也。品猶徧也。凡嘗遠食。必自近者始。客與不客。皆然。故云。凡也。

君未覆手。不敢殮。孫君既食。又飯。飯

殮飯。殮者。三飯也。君既徹。執飯。與

嘗乃出。授從者。

覆手者。謂食畢。而覆手以掩口之兩旁。恐有穀粒汚著之也。殮。以飲。滌飯也。禮食竟。更作三殮。以助飽實。故君未覆手。則臣不敢殮。明不敬先君而飽也。既猶畢也。君畢食。則臣更飯。殮也。三飯。並是殮。謂三度殮也。故曰飯殮者。三飯也。君食竟。既徹。饌。臣乃自執已之飯。殮

凡曰侑食謂  
勸侑人食也食  
於人為客也不  
飽戒貪也

與醬出授已之從者此食已所當得故也此  
非客禮故得以已饌授從者故公食大夫禮  
賓取梁與醬降奠於階西不以出也若非君  
臣但是降等者則徹之以授主人之相者故  
曲禮云徹飯齊  
以授相者也

凡侑食不盡食食於人不飽唯水漿

不祭若祭為已祭虛涉卑

食而勸侑禮之勤也食之不盡與不飽禮之  
謙也公食大夫禮賓祭解漿臣敬君之禮此  
言水漿不祭禮各有所施也水漿非盛饌之  
比若祭之則為大條卑矣已太也條厭也謂  
大厭降卑微如  
有所畏道也

王肅本無已及下四字

二爵而言言斯禮  
已三爵而由油以退

君若賜之爵則越席再拜稽首受登  
席祭之飲卒爵而俟君卒爵然後授  
虛爵君子之飲酒也受一爵而色酒  
先典如也二爵而言言斯禮已三  
爵而油以退退則坐取履隱辟  
而后履坐左納右坐右納左

酒如禮度明肅之貌言言與闇闇同意氣和  
悅之貌已止也油油謹重自得之貌坐取履  
跪而取履也隱辟而后履不敢向人而著履  
也跪左足而納右足之履跪右足而納左足

陳澧曰物  
朱自注

之屨此納履之儀也

凡尊必尚玄酒唯君面尊唯饗野人皆酒大夫側尊用於士側尊用

禁

尊尚玄酒不忘古也君坐必向尊示惠自君出而君專之也饗野人如蜡祭之飲是也禮不下庶人唯使之足於味而已故一用酒也側旁側也謂設尊在賓主兩楹之間旁側夾之故云側尊於禁見禮器○疏曰若一尊亦曰側尊故士冠禮云側尊一甒醴在服北註云無偶曰側與此側別○馬氏曰面尊則不側則尊則不面尊於房戶之間賓主共之是也

簪言曰以冠一著之後不得用如已故然故曰敝之自諸侯下達天子則否

也

始冠去聲緇布冠自諸侯下達冠而敝之可也

冠禮初加緇布冠諸侯以下通用存古故用之非時王之制也故既用即敝棄之可矣

玄冠朱組纓天子之冠也緇布冠纁

會綏麤諸侯之冠也玄冠丹組纓諸

侯之齊齋冠也玄冠綦其組纓士之

齊冠也

纂言曰子姓子孫也

天子始冠之冠則玄冠而以朱組為纓諸侯雖是緇布冠却用雜采之績為纓縷為尊者飾耳非古制也齊冠齊戒時所服者諸侯與士皆玄冠但其纓則有丹組綦組之異朱色紅而明丹赤色也綦帛之蒼白艾色者一說文也

編冠玄武子姓之冠也編冠素紕皮

既祥之冠也

編生絹也武冠卷也以編為冠凶服也武則玄色吉也所以吉凶相半者蓋父有喪服子不可用純吉故曰子姓之冠姓生也孫是子之所生故謂之子姓素熟絹也紕冠兩邊及卷下畔之緣也編冠素紕謂冠與卷身皆用編但以素緣之耳既祥之冠者祥祭後所服

纂言曰情游言情其業而為游民也凡曰垂綫情游之象也

垂綫五寸情游之士也

也○方氏曰為祖之亡也故冠編以示其凶為父之存也故武玄以示其吉冠上而武下為祖而編者尊尊於上也為父而玄者親親於下也此言編冠素紕而綫之垂者長五寸蓋以其情游失業之士使之服此以耻之耳

玄冠編武不齒之服也

不齒即王制所謂不帥教而屏棄之者使之玄冠編武亦以耻辱之

居冠屬武自天子下達有事然後

綫

曰物曰燕居之冠冠武相連率略也

禮服之冠則臨著乃合其武有儀飾故也若  
燕居之冠則冠與武相連以非行禮之時故  
率略少威儀也此冠無分貴賤皆著之故云  
自天子下達凡綫所以致其飾故有事乃綫  
無事則否也

五十不散上聲送親沒不髦

喪禮啓殯以後要經之麻散垂葬畢乃絰此  
言五十始衰不散麻以送葬也髦象幼時翦  
髮為髻之形父母在則用之  
故親沒則去此飾詳見內則

大帛不綫玄冠紫綫自魯桓公始也

方氏曰大帛冠之白者凶服去飾故不綫也  
玄冠之綫不宜用紫色為其非正色也後世

用之則自魯桓公始

朝玄端夕深衣

前章言夕深衣祭牢肉者國君之禮也此言  
朝玄端夕深衣者謂大夫士在私朝及家朝

夕所服也

深衣三祛峴縫平聲齊咨倍要聲平衽當

旁袂可以回肘

祛袖口也尺二寸圍之為二尺四寸要之廣  
三其二尺四寸則七尺二寸也故云三祛齊  
者裳之下畔要為裳之上畔縫齊倍要者謂  
縫下畔之廣一丈四尺四寸是倍要之七尺

二寸也。袷裳交接之處也。在身之兩旁。故云。袷當旁。袷袖之連衣者也。上下之廣二尺二寸。肘長尺二寸。故可以回肘也。

長中繼袷尺袷劫二寸袷尺二寸緣

去聲廣去聲寸半

長中者。長衣中衣也。與深衣制同而名異者。著於內則曰中衣。蓋著在朝服或祭服之內也。著於外則曰長衣。以素為純緣者也。雜記云。練冠長衣以筮。註云。深衣之純以素者也。若凶服之純以布者。則謂之麻衣。繼袷尺者。幅廣二尺二寸。以半幅繼續袷口而袷覆一尺也。袷曲領也。其廣則二寸。

以帛裏布非禮也

外服是布則不可用帛為中衣以裏之。謂不相稱也。冕服是絲衣。皮弁服朝服玄端服是麻衣。皆十五升布。凡裏各如其服。

士不衣織無君者不貳采

染絲而織之為織。功多色重。故士賤不得衣之也。無君。去位之臣也。不貳采。謂衣裳與冠同色。○疏曰。大夫士去國三月之內。服素衣素裳。三月之後。服玄端玄裳。

衣正色裳間色非列采不入公門

振聲締給不入公門表裘不入公門

振聲言曰列采五等也  
振聲給陸佃

襲表不入公門

正色者青赤黃白黑五方之正色也木青克土黃故綠色青黃為東方之間色火赤克金白故紅色赤白為南方之間色金白克木青故碧色青白為西方之間色水黑克火赤故紫色赤黑為北方之間色土黃克水黑故駢黃之色黃黑為中央之間色也列采謂正服之色各有尊卑品列也非此則是褻服振讀為袵禫也禫則見體表上必有袵表表是無袵衣而表在外也襲表謂袵其襲衣而不露袵衣也表與襲皆為不敬故此四者皆不可以入公門也

續為繭緼為袍禫為絢苦迥帛

凡曰善者為綿次者為絮

為褶

續新綿也緼舊絮也衣之有著者用新綿則謂之繭用舊絮則謂之袍有表而無裏者謂之絢有表裏而無著者謂之褶

朝服之以縞也自季康子始也

朝服之布十五升先王之制也季康子始用生絹後人因之故記者原其所自凡古禮之亡皆由於變

孔子曰朝服而朝卒朔然後服之

聽朔重於視朝諸侯之朝服玄端素裳而聽朔則皮弁故卒聽朔之禮然後服朝服而視



見左傳國二年

復言曰陳氏曰誓者前朝十日大宰帥執事卜日遂戒是也者前祭一日大宰及執事祗祓濯宗伯大祭省牲祗祓是也

陳氏曰人之手足右強於左獸之鬣虎過於狼右虎左狼則武士之衛也手足之衛身也

方氏曰此言君指天子諸侯君子則兼大夫以上

朝也

曰國家未道則不克其服焉

曰字承上文亦孔子之言也禮樂刑政未合於先王之道則亦不宜克盛其衣服○鄭氏曰謂若衛末公者

唯君有黼裘以誓省息井大裘非古也

君國君也黼裘以黑羊皮雜狐白為黼文以作裘舊讀省為緡方氏釋為省耕省斂之義今從之大裘黑羔裘也天子郊服謂國君固可衣黼裘以誓軍旅省耕斂今而僭服大裘

則不可也但言非古則僭禮之失自見

君衣狐白裘錦衣以裼之君之右

虎裘厥左狼裘士不衣狐白

狐白裘以狐之白毛皮為裘也君衣此裘則以素錦為衣加其上使可裼也袒而有衣曰裼詳見曲禮虎裘者居右狼裘者居左示威猛之衛也狐之白者少故惟君得衣之士賤不得衣也

君子狐青裘豹褱玄緇衣以裼之

君子謂大夫士也狐青裘狐之青毛皮為裘也豹褱豹皮為袖玄緇衣玄色之緇為衣也

周氏曰衣衣之色雖以相稱為貴然不必色故狐青裘加玄緇之類是也

方氏曰玄緇衣以禘祭祀之狐裘也黃衣以禘見民之狐裘也錦衣以禘則蓋居之狐裘也鹿裘裘為聽朝之服羔裘為視朝之服

方氏曰衣衣之上有禘衣之上有龍衣之上有正服則所謂禘者未嘗有無龍衣由露其禘衣故謂之禘所龍衣者未嘗無禘由掩以龍衣故謂之龍衣

麇裘青豹 衣以禘之

麇鹿子也。豹胡也。野犬。絞蒼黃之色。

羔裘豹飾 緇衣以禘之 狐裘黃衣以

禘之 錦衣狐裘 諸侯之服也

飾謂袖也。論語緇衣羔裘黃衣狐裘。鄭氏曰凡禘衣象裘色。

犬羊之裘 不禘不文飾也 不禘

犬羊之裘庶人所服。裘與人俱賤。故不禘以為飾也。

裘之禘也 見現美也 弔則襲不盡飾

也 君在則禘盡飾也

此言禘襲之異宜。見美謂禘衣上雖加他服猶必開露以見示禘衣之美。弔喪襲裘惟小斂後則然。盡飾者盡其文飾之道以為敬。弔主於哀。故敬不在美。君在則當以盡飾為敬也。

服之襲也 克美也 是故尸襲執玉龜

襲無事則禘弗敢充也

克美猶云揜塞其華美也。尸尊無所不敬。故襲執玉之禮有禘時有襲時。執龜為享禮。庭實則禘以下則襲。此特主襲而言耳。非謂執玉龜無禘之禮也。無事謂執玉執龜之禮已竟。

象也。魚須文竹士作本  
大夫以魚須文竹士作  
象可也。陸氏音須為班而疏引康  
大夫以魚須文竹士作  
本象可也。陸氏音須為班而疏引康  
大夫以魚須文竹士作  
象可也。陸氏音須為班而疏引康

也。無事則揚亦謂在君之所。非君所則否。弗  
敢克者。以見美為敬也。○疏曰。凡敬有二體。  
以質為敬者。手於父母之所。不敢袒揚。以文  
為敬者。臣於君所。則揚若平敵以下。則亦襲  
以質略故也。所襲  
雖同。其意異也。

笏。天子以球。玉諸侯以象。大夫以魚。

須。文竹。士竹。本象可也。

球。美玉也。文飾也。陸氏音須為班而疏引康  
氏說。以鮫魚須飾竹以成文。與應氏說相近。  
宜讀如字。○應氏曰。爾雅魚曰須。蓋魚之所  
以鼓息者在須。大夫以近尊而屈。故飾竹以  
魚須。士以遠尊  
而伸。故飾以象。

見於天子與射無說。笏入太廟說。

笏非禮也。小功不說。笏當事免。問則

說之。既措必盥。雖有執於朝。弗有盥

矣。

陳氏曰。笏之所用。蓋諸侯之朝天子。則執命  
圭而措茶。大夫之聘。則執聘圭而措笏。及其  
合瑞而授圭。則執其所措而已。所謂見於天  
子。無說笏者。此也。射以觀德。則禮固在所隆。  
小功則禮可以勝情。故亦不說。當事而免。則  
事可以勝禮。故說之。○方氏曰。大廟之內。惟  
君當事。則說笏。所以逸尊者也。後世臣或說  
之。則失之簡矣。小功之喪。悲哀。弒矣。事不可

禮言其言者十三  
不記也。故不說笏及當事而免之時則不可  
以不說。凡在廟摺笏必盥手者為將執事也。  
及有執事於朝則亦不  
再盥為其已盥故也。

凡有指畫於君前用笏造七到受命

於君前則書於笏笏畢用也。因飾焉。

因事而有所指畫用手則失容。故用笏也。造  
受命詣君所而受命也。畢用者每事皆用之  
也。因飾焉。謂因而文飾  
之以為上下之等級也。

笏度二尺有六寸。其中博三寸其殺

色介反六分而去上一聲

中廣三寸。天子諸侯大夫士之笏皆然。天子  
諸侯則從中以上稍稍漸殺至上首止廣二  
寸半。是六分三寸而去其一也。其大夫士又  
從中殺至下亦廣二寸半。故惟中間廣三寸  
也。玉人言大圭長三  
尺。是兼終葵首言之。

天子素帶朱裏終辟

此辟字讀如前章編冠素紕之紕緣也。天子  
以素為帶。素熟絹也。用朱為裏。終竟也。終辟  
終竟此帶  
盡緣之也。

而素帶終辟

而下缺諸侯字。諸侯亦  
素帶終辟而不朱裏。

諸侯

大夫素帶辟垂

大夫之素帶則惟緣其兩耳及垂下之紳腰後不緣

士練帶率下辟

練繒也士以練為帶單用之而緹緝其兩邊故謂之絳腰及兩耳皆不緣惟緣其紳故云

下辟

居士錦帶弟子編帶

以錦為帶示文也弟子用生絹示質也○鄭氏曰居士道藝處士也

并紐約用組三寸長齊于帶紳長制

士三尺有司二尺有五寸子游曰參

分帶下紳居二焉紳鞞結三齊

疏曰并並也謂天子下至弟子其所紐約之物並用組為之○方氏曰組則帶之交結也合并其組用組以約則帶始束而不可解矣三寸其廣也長齊于帶者言組之垂適與紳齊也紳之長制士三尺者自要而下為稱也士如此亦舉卑以見尊也有司欲便於趨走故特去五寸引子游之言言人長八尺自要而下四尺五寸分為三分而紳居二故長三尺也鞞蔽膝也結即組也紳鞞結三者皆長三尺故曰三齊

大夫大帶四寸君朱綠大夫玄

華。士緇辟。皮二寸。再繚。四寸。

四寸廣之度也。雜帶謂以雜色為辟緣也。朱綠者上以朱。下以綠。玄華者外以玄。內以華。華黃色也。士帶之辟則內外皆緇。是謂緇帶。大夫以上帶皆廣四寸。士練帶惟廣二寸。而再繞要一匝則亦是四寸矣。一說大帶者正服之帶。雜帶者雜服之帶。

凡帶。有率。無箴功。

凡帶當率。綆之處箴線細密。不見用箴之功。若無箴功也。

肆。束及帶。勤者有事則收之。走則擁之。

肆讀為肄。餘也。詩伐其餘肄。謂約束帶之餘。組及紳之垂者。遇有勤勞之事。則收歛而持於手。若事迫而不容不走者。則擁抱之於懷也。

鞞。君朱。大夫素。士爵韋。圜。負。殺。色。介。

直。天子直。諸侯前後方。大夫前方後。

挫。角。士前後正。鞞。下廣。二尺。上。

廣。一尺。長。三尺。其頸五寸。有韋帶。博。

二寸。

鞞象裳色。天子諸侯玄端服。朱裳。大夫素裳。上士玄裳。中士黃裳。下士雜裳。此言玄端服。

條

之鞞若皮弁服則皆素鞞也。凡鞞皆韋為之。故其字從韋。又以著衣畢然後著之。故名為鞞。鞞之言蔽也。為韋爵色之韋也。在冕服則謂之鞞。字亦作芾也。圓殺直三者之形制也。天子之鞞直謂四角無圓無殺也。下為前。上為後。公侯上下各去五寸。所去之處以物補飾之。使方變於天子也。大夫則圓其上角。變於君也。正即直與方之義。士賤不嫌與君同也。頸之廣五寸。在中故謂之頸。肩兩角也。有與華帶皆廣二寸。○詩疏曰古者佃漁而食。因衣其皮。先知蔽前後。後知蔽後。後王易之以布帛而猶存其蔽前者。重古道不忘本也。士服爵弁以韎韐配之。則服冕者以芾配之。故知冕服謂之芾。芾鞞皆是蔽膝。其制同。但以尊祭服故異其名耳。○今按韎韐者。以茜草染韋為赤色。作蔽膝也。

韻會曰珩佩上玉

也所以節行止也。珩作衡

周禮內司服掌王后之六服。禕衣。揄衣。黼衣。鞠衣。展衣。祿衣。翟衣。白。禕當玄。冕。當當。翟當冕。闕狄。當冕。冕當玄。冕。當當皮弁。

一命緼溫韍弗幽上衡再命赤韍幽

衡三命赤韍葱衡

此以命數之多寡定韍佩之制。緼赤黃色也。幽讀為黝。黑色也。衡佩玉之衡也。葱青色也。周禮公侯伯之卿三命。其大夫再命。其士一命。子男之卿再命。其大夫一命。其士不命。

王后禕衣夫人揄搖狄君命屈闕

狄

此言后夫人以下六等之服。禕衣色玄。揄狄青。屈狄赤。六服皆衣裳相連。禕讀為鞞。揄狄讀為搖。鞞鞞皆雉也。二衣皆刻繪為雉形。而五采畫之。屈讀為闕。刻形而不畫。故云闕。

山陰陸氏律讀聲  
与上文律同詳見  
日抄

也。王后禕衣。夫人揄狄。皆本服也。君命屈狄。謂女君子男之妻。受王后之命。得服屈狄也。  
再命禕衣。一命禮衣。張戰衣。士祿衣。

鞠衣黃。檀衣白。祿衣黑。禕讀為鞠。鞠衣黃。桑服也。色如鞠塵。象桑葉始生之色。再命鞠衣者。子男之卿。再命。其妻得服鞠衣也。一命禮衣者。子男之大夫。一命。其妻得服禮衣也。士祿衣者。子男之士。不命。其妻服祿衣也。

唯世婦命於奠。爾其他則皆從男子。

世婦。天子二十七人。奠。爾。獻。爾也。凡獻物必先奠。置于地。故謂獻為奠。凡妻貴因夫。故得

各服其命數之服。惟世婦必俟蠶畢。獻。爾。命之服。乃服耳。他皆從夫之爵位也。

凡侍於君。紳垂足如履齊。頤雷垂。

拱視下而聽上。視帶以及袷。切聽鄉。

去聲任左

立而磬折。則紳必垂。身折則裳下之緝委地。故足如踐之也。頤。頤也。雷。屋簷也。身俯。故頭臨前。而頤之垂。如屋雷然。垂拱。亦謂身俯。則手之拱者。下垂也。視雖在下。而必側面向上。以聽尊者之言。故云視下而聽上也。袷。交領也。視則自帶至袷。高下之則也。凡立者。尊右。坐者。尊左。侍而君坐。則臣在君之右。是以聽向。皆任左以向君。



凡君召以三節二節以走一節以趨

在官不俟履在外不俟車

疏曰節以玉為之。所以明信輔於君命者也。君使使召臣有二節時有一節時。故合云三節也。隨事緩急急則二節故走。緩則一節故趨。官謂朝廷治事處也。外謂其室及官府也。在官近故云履。在外遠故云車。

士於大夫不敢拜迎而拜送士於尊者先拜進面答之拜則走

士於大夫尊卑有間。若大夫詣士士不敢拜而迎之。恐其答拜也。去則拜送者禮賓出則

主人再拜送之。賓不答拜禮有終止故也。士若見於大夫則先拜於門外然後進而見面。若大夫出迎而答其拜則走避之。

士於君所言大夫沒矣則稱謚若字名士與大夫言名士字大夫

名士者士雖沒猶稱其名。以在君之前也。與大夫言而名士則謂士之生者也。大夫之生者則字之。

於大夫所有公諱無私諱凡祭不諱廟中不諱教學臨文不諱

凡曰公諱謂大夫之祖考私諱謂士之祖考。子鄭陳大異。

方氏曰五卷之中獨無  
商者周官之言樂無  
商義同蓋佩之象德  
也而基德者必以溫樂  
之享神也而懷神者必  
以柔商于四時為秋  
之氣肅非溫也于五行  
為金之性剛非柔也

方氏曰周旋則其步  
緩而曲則圓故中規  
折還則其步疾而  
直則方故中矩

曰註采齊為楚茨  
之詩肆夏為時邁之  
詩楚茨曰濟濟  
又曰禮儀卒度笑語  
卒獲時邁曰秋水  
德歸于時夏云詳  
見采蓮註

公諱本國先君之諱也私諱私家  
之諱也凡祭祭羣神也餘見曲禮

古之君子必佩玉右徵止角左宮羽

徵角宮羽以玉聲所中言也徵為事角為民  
故在右右為動作之方也宮為君羽為物君  
道宜靜物道宜積故在左左乃無事之方也  
不言商者或以西方肅殺之音故遺之歟○  
方氏曰徵角為陽宮羽為陰陽主動陰主靜  
右佩陰也而聲中徵角之動左佩陽也而聲  
中宮羽之靜何哉蓋佩所以為行止之  
節時止則止時行則行此設佩之意也

趨以采齊行以肆夏周還旋中

規折還中矩進則揖之退則揚之然

後玉鏘鳴也故君子在車則聞鸞和  
之聲行則鳴佩玉是以非辟辟之心  
無自入也

路寢門外至應門謂之趨於此趨時歌采齊  
之詩以為節路寢門內至堂謂之行於行之  
時則歌肆夏之詩以為節中規圓也中矩方  
也進而前則其身畧俯如揖然退而後則其  
身微仰故曰揚之進退俯仰皆得其節故佩  
玉之鳴鏘然可聽也鸞和鈴也常所乘之車  
鸞在衡和在軾若田獵之車則和在軾鸞在  
馬鑣也○方氏曰心內也而言入何哉蓋心  
雖在內有物探之而出及其久也  
則與物俱入矣故得以入言焉

君在不佩玉左結佩右設佩居則設

佩朝則結佩

君在謂世子在君所也。不佩玉非去之也。但結處其左佩之綬不使玉之有聲。玉以比德。示不敢表其有如玉之德耳。右設佩者佩謂事佩。鱗燧之屬。設之於右。示有服役以奉事於上也。居則設佩謂退而燕居則佩玉如常也。朝則結佩。申言上意。此皆謂世子也。

齊則結佩而爵韞

凡佩玉者遇齊時則結其佩。結屈也。謂結其綬而又屈上之也。爵韞爵色之韋為韞也。士之服但齊則雖諸侯大夫亦服之也。

凡帶必有佩玉。惟喪否。佩玉有衝牙。君子無故玉不去身。君子於玉比德焉。

疏曰凡佩玉必上繫於衡下垂三道穿以纁珠。下端前後以懸璜。中央下端懸以衝牙。動則衝牙前後觸璜而為聲。所觸之玉其形似牙故曰衝牙。

天子佩白玉而玄組綬

綬所以貫佩之珠玉而相承受者。玄組綬謂以玄色之組為綬也。

公侯佩山玄玉而朱組綬。大夫佩水

山陰陸氏曰純與緇皆如字純以絲為之緇以續為之

蒼玉而純緇組綬世子佩瑜玉而綦

組綬士佩璠乳充而緇溫組綬

山玄水蒼如山之玄如水之蒼也瑜美玉也綦雜文也璠石之次玉者緇赤黃色

孔子佩象環五寸而綦組綬

象環象牙之環也其廣五寸孔子謙不佩玉故燕居佩之非謂禮服之正佩也

童子之節也緇布衣錦緣去聲紳并

紐錦束髮皆朱錦也

節禮節也錦緣以錦為緇布衣之緣也紳紐見前

童子不裘不帛不履絢幼無總服聽

事不麻無事則立主人之北南面見

現先生從人而入

不履絢未習行戒也無總服謂父在時已雖有總親之喪不為之著總服但往聽主人使

令之事不麻謂免而深衣不加絰也問喪云童子不總唯當室總當室為父後者也童子

未能習禮且總輕故父在不總父沒則本服不可違矣從人而見先生不敢以卑小煩長

者為禮也

侍食於先生異爵者後祭先飯上聲客

祭主人辭曰不足祭也客殮主人

辭以䟽主人自置其醬則客自徹之

此言成人之禮先生齒尊於已者異爵爵貴於已者後祭示饌不為已也先飯示為尊貴者嘗之也盛主人之饌故祭而主人辭之謙也既食而殮以為美也而主人辭以麤䟽亦謙也醬者食味之主故主人自設客亦自徹禮尚施報也

一室之人非賓客一人徹壹食之人

一人徹凡燕食婦人不徹

一室之人同居共事者也壹食之人為同事而相聚以食者也二者皆為無賓主之分故

但推少者一人徹之而已婦人不徹弱不勝事也

食棗桃李弗致于撈瓜祭上環食中

棄所操

致謂委棄之也曲禮曰其有核者懷其核上環橫切之圓如環也

凡食果實者後君子火孰者先君

子

古人嘗藥嘗食蓋恐其不善或為尊者害耳果實生成之味當使尊者先食火孰者先君子嘗食之禮也

方氏曰瓜橫斷若環上環以奈中以食所操者下也自然之味以先食為新故後君子而後君使然之味以後食為慎故先君子而嘗焉

有慶非君賜不賀

君賜如爵命土田車服之類皆是也言卿大夫士之家設有喜慶之事若是君命所賜則當賀非君賜則不賀蓋以君賜為榮也一說有慶而君亦慶之則餘人亦致賀君無所賜則餘人亦不必賀也

有憂者

此下缺文

孔子食於季氏不辭不食肉而殮

為客之禮將食必興辭食則先裁次殺至有乃飽而殮孔子既不辭又不食肉乃獨殮飯

而為殮之禮蓋以季氏之饋失禮故也

君賜車馬乘以拜賜絕衣服服以拜

賜

君賜及門既拜受矣明日又乘服詣君所而拜謝其賜所謂再拜敬之至也二賜字句絕

本朱子說

君未有命弗敢即乘服也

此謂諸侯之卿大夫為使臣而受天子之賜歸而獻諸其君君命之乘服乃得乘服故君未有命不敢即乘服也左傳杜洩將以路葬南遺謂季孫曰叔孫未乘路葬焉用之季孫

僅以此三字為可  
在有慶上見

使杜洩舍路不可曰夫子受命於朝而聘于王王思舊勳而賜之路復命而致之君君不敢逆王命而復賜之

### 君賜稽首據掌致諸地

據按也覆左手以按於右手之上致至也頭及手俱至地也

### 酒肉之賜弗再拜

已拜受於家而明日又往拜謂之再拜酒肉之賜輕故惟拜受於家而已

### 凡賜君子與小人不同曰

君子小人以位言君子曰賜小人曰與貴賤殊故不可同日也

凡曰奉膳於君者大夫士也於大夫者豕臣也於士者屬吏也

凡獻於君大夫使宰士親皆再拜稽

首送之膳於君有葷桃荊列於大夫

去聲荊於士去葷皆造士到於膳宰

大夫不親往而使宰者恐勤君之降禮而受獻也士賤故得自往皆再拜稽首送之皆言大夫初遣宰時已拜送矣及至君門以授小臣則或宰或士亦皆再拜而送之也膳義食也葷薑及辛菜也荊荳帚也膳宰主飲食者○方氏曰膳必用葷桃荊者防不祥之物或干之也桃以其性葷以其氣荊以其形形不如氣氣不如性故貴賤多少之數去其一者荊去其二者葷惟桃不可去焉皆造膳宰者以不敢專達必待主膳之人達之也

リ凡曰弗各拜是  
帶言也

大夫不親拜去聲為君之答已也

釋所以不親  
獻之義

大夫拜賜而退士待諾而退又拜弗答

拜

大夫往君門而拜君昨日所賜及門即造小  
臣小臣入白大夫即拜拜竟即退不待小臣  
出報恐君召進之而答拜也君不答士之拜  
故士拜竟則待小臣傳君之諾報而後退也  
又拜者小臣傳諾報而出士又拜君之諾也  
弗答拜謂君終不答士之拜也

大夫親賜士士拜受又拜於其室衣

服弗服以拜敵者不在拜於其室

其室大夫之家也衣服弗服以拜下於君賜  
也敵者尊卑相等也其室獻者之家也若當  
時主人不在而拜受則不復往彼家拜謝今  
主人不在不得拜受還家必往而拜之也若  
朋友則非  
祭肉不拜

凡於尊者有獻而弗敢以聞

不敢以聞者不敢直言獻於尊者如云致馬  
資於有司及贈從者之類也

士於大夫不承賀下大夫於上大夫承賀

士於大夫尊卑遠若有慶事不敢受大夫之親賀  
下大夫於上大夫尊卑近故可承受其親賀也

凡曰不承賀者嚴  
其等承賀者通其  
情



禮曰路車不式與大  
表不揚相類故記者  
並及之其意則重大  
表以明首句耳

親スレハ在行禮於人稱父人或賜之則稱父拜之

方氏曰不敢私交  
不敢私受故也

禮不盛服不充故大裘不揚乘路車不式

前章言不克其服與此克字義殊此謂禮之  
盛者則以克義為敬大裘路車皆祭天所用  
不揚而襲是欲掩塞其華美也  
不式敬天之心不可他用也

父命呼唯上聲而不諾手執業則投之

食在口則吐之走而不趨

應辭唯速而  
恭諾緩而慢

親老出スレハ不易方復スレハ不過時親スレハ齊才細

色容不盛此孝子之疏節也

易方則恐召已而莫知所在過時則恐失期  
而貽親之憂齊病也疏節謂常行疏略之禮  
而已非  
大節也

父没而不能讀父之書手澤存焉爾

母没而杯圈起權不能飲焉口澤之

氣存焉爾

不能猶不忍也手之所持猶存其潤澤之迹  
杯圈盛酒漿之器屈木為之若卮匱之屬也

繁言曰疏節猶言大  
緊大率也

凡曰大節者論親於  
道不脫冠帶而養之類  
人子讀此當思大節然  
亦不可以此為疏節而  
忽之

宋連曰睹物思親而  
終身慕之乃大節也

纂言方曰礙于門之中者闌也拂謂衣拂之也介拂闌則近中也未介拂闌也旁也  
根 倭名保古多知  
闌 倭名俗云巾子形与  
極通

口澤之氣亦謂常用以飲故口所潤澤猶有餘氣此所以不忍讀不忍飲也

君入門介拂闌桌大夫中根橙與闌之間士介拂根

此言兩君相見之時入門入大門也介副也闌門中央所豎短木也根者門之兩旁長木所謂楔也君入當根闌之中主君在闌東賓在闌西主君上擯在君後稍近西而拂闌賓之上介在賓後稍近東而拂闌大夫之為擯為介者各當君後而在根闌二者之中士之為擯為介者則各拂東西之根也

賓入不中門不履闌公事自闌西私

事自闌東

此賓謂鄰國來聘之卿大夫也入不中門謂入門稍東而近闌也闌門限也聘享是奉君命而行謂之公事入自闌西用賓禮也若私覲私面謂之私事以其非君命故也入自闌東從臣禮也

君與尸行接武大夫繼武士中武徐趨皆用是

君謂天子諸侯也接武謂二足相躡每蹈於半不得各自成迹也若大夫與其尸行則兩足迹相接續漸卑故與尸行步稍廣而速猶間也士與其尸行每徒足間容一足地乃

山陰陸氏說

手足毋移圈

脈行行不舉定

陸氏曰讀如杯圈之圈

維拳趾稍高尚循徐趨

圍域之中脈俯其首

脈行蓋言是行

躡之士極卑。故與尸行步極廣也。徐趨皆用是。謂君大夫士或徐或趨皆用此。與尸行步之節也。

疾趨則欲發而手足毋移

此言若以他事行禮而當疾趨者其履頭固欲發起不以接武繼武為拘然而手容必恭足容必重不可或低或斜而變其常度移猶變也。

圈 舉遠 豚 行不舉足齊 如流席

上亦然

舊說圈轉也。豚之言循讀為上聲謂徐趨之法當屯轉其足循地而行故云不舉足也。

氏謂此言迴旋而行蓋性聚豚性散圈之則聚而回旋於其中矣故取况如此未知是否齊裳下緝也足既不舉身又俯折則裳下委於地而曳足則齊如水之流席上亦然言未坐之時行於席上亦當如此也。

端行頤雷如矢并行剡剡起履

端直也直身而行身亦小折故頭直臨前而頤如屋雷之垂其步之進則如矢之直也。并起也剡剡身起之貌急行則欲速而身履恒起也一說端謂玄端素端并謂爵弁皮弁行容各欲稱其服也。

執龜玉舉前曳踵踳踳縮如也

陸氏曰端行謂服玄端行并謂服爵弁皮弁而行

山陰陸氏說

手足毋移圈

脈行不舉定

作曰圈讀如杯圈之圈

雖拳趾稍高而徐趨

圍域之中脈俯其首

脈行蓋言冕行

躡之士極卑故與尸行步極廣也徐趨皆用是謂君大夫士或徐或趨皆用此與尸行步之節也

疾趨則欲發而手足毋移

此言若以他事行禮而當疾趨者其履頭固欲發起不以接武繼武為拘然而手容必恭足容必重不可或低或斜而變其常度移猶變也

圈舉遠行不舉足齊如流席上亦然

上亦然

舊說圈轉也脈之言循讀為上聲謂徐趨之法當曳轉其足循地而行故云不舉足也

氏謂此言迴旋而行羔性聚豚性散圈之則聚而回旋於其中矣故取况如此未知是否齊裳下緝也足既不舉身又俯折則裳下委於地而曳足則齊如水之流席上亦然言未坐之時行於席上亦當如此也

端行頤雷如矢并行剡剡起履

端直也直身而行身亦小折故頭直臨前而頤如屋雷之垂其步之進則如矢之直也并起也剡剡身起之貌急行則欲速而身履恒容各欲稱其服也

執龜玉舉前曳踵踳踳縮如也

陸氏曰端行謂服玄端行并行謂服爵弁皮弁而行

踵足後跟也。舉足之前而曳其後跟，則行不離地。如有所循也。蹠蹠促狹之貌。龜玉皆重器，故敬謹如此。

### 凡行容惕揚

惕，惕直而且疾也。謂行於道路則然。蓋回枉則失容。舒緩則近惰也。

### 廟中齊齊

齊齊收持嚴正之貌。濟濟威儀詳整也。翔翔張拱安舒也。

### 君子之容舒遲見所尊者齊遑

舒遲閑雅之貌。齊如夔夔齊慄之齊。遑者謹而不放之謂。見所尊者故加敬。

### 足容重手容恭

重不輕舉移也。恭無慢弛也。

### 目容端口容止

無睥視不妄動。

### 聲容靜頭容直

無或噦咳欲其靜也。無或傾顛欲其直也。

### 氣容肅

似不息者。

立容德

舊說以為如有所予於人其義難通應氏謂中立不倚儼然有德之氣象此說近之

色容莊坐如尸

莊矜持之貌也坐如尸見曲禮

燕居告温温

詩言温温恭人燕居之時與告語於人之際則皆欲其温和所謂居不容寬柔以教也

凡祭容貌顏色如見所祭者

論語曰祭如在祭神如神在

小雅小宛篇文

喪容纍纍力追色容顛顛田視容瞿

瞿履梅梅言容繭繭此皆居喪之容纍纍羸憊失意之貌顛顛憂思不舒之貌瞿瞿驚遽之貌梅梅猶昧昧瞻視不審故瞿瞿梅梅然也繭繭猶綿綿聲氣低微之貌也

戒容暨暨言容詒詒五格色容厲肅

此皆軍旅之容暨暨果毅之貌詒詒教令嚴飭之貌顏色欲其嚴厲而莊肅視瞻欲其整

視容清明

此皆軍旅之容暨暨果毅之貌詒詒教令嚴飭之貌顏色欲其嚴厲而莊肅視瞻欲其整

澈而明審

凡言言喪則下三句言喪可知下言色視言則首言身可知下節倣此

策言言曰喪之哀先觀顏色故色容為先我之嚴先在視令故言容為先

陸氏曰 曰妙山陸氏黃

當作陸  
立容辨卑毋調

復其言曰 註以此合上  
我容四句共為一節今  
按立容以下五句于我  
無所當宜別為一節古  
人坐之時少立之時多  
是以立容一條言之詳

望其言曰 頭在一身之上  
立時宜正不可偏側故  
曰必中立者如山靜重不  
動或有行其動中  
節故曰時行

陸氏曰 心無愧怍則氣  
盛不饒而常實滿塞  
實故氣之充于体如  
陽之照物色之見于  
面如玉之溫潤立容  
如此足以該前諸  
容矣

立容辨卑毋調 語

立之容賤卑者不為矜高之態也。雖貴賤損卑降而必貴於正。若傾側其容柔媚其色則流於諂矣。故戒以毋諂焉。

頭頸必中

頭容欲直

山立

如山之巍然不搖動也

時行

當行則行

盛氣顛田實揚休

顛讀為填塞之填實滿也。揚讀為陽休與煦同。氣體之克也。言人當養氣使克盛填實於內。故息之出也。若陽氣之煦物其來無窮也。

玉色

玉無貌色。故以為顏色無變動之喻。石梁王氏曰立容以下不屬戎容。

凡自稱天子曰予一人

一者無對之稱

禮記卷之三十三

伯曰天子之力臣

天子三公一相處內二伯分主畿外諸侯蓋股肱之臣宣力四方者也故曰力臣

諸侯之於天子曰某土之守去聲臣某

某土猶云東土西土之類

其在邊邑曰某屏丙之臣某

邊邑遠謂之屏者藩屏之義所以蔽內而捍外也

其於敵以下曰寡人小國之君曰孤

擯者亦曰孤

凡曰孤者皆自謙也而孤尤甚於寡

此章與曲禮小異者此據自稱為辭彼則擯者之辭也

上大夫曰下臣擯者曰寡君之老下

大夫自名擯者曰寡大夫世子自名

擯者曰寡君之適的

此明自稱與擯者之辭不同也

公子曰臣五葛反

適而傳世者謂之世子餘則但稱公子而已讀孽為栝者蓋比之木生之餘也故以臣孽

自稱



士曰傳張遽之臣於大夫曰外私

驛傳之車馬所以供急遽之令士賤而給車馬之役使故自稱傳遽之臣也家臣稱私此大夫非已所臣事者故對之言則自稱外私也

大夫私事使去聲私人擯則稱名

私事謂非行聘禮而以他事奉君命往使鄰國也隨行之人當謂之介曰擯者擯是主人之副今以在賓館而主國致禮則已為主人故稱擯也私人已之屬臣也私事使而私人擯則無問上大夫下大夫皆降而稱名非以正聘故也

公士擯則曰寡大夫寡君之老

公士公家之士也若正行聘禮以公士為擯其下大夫往行小聘之禮則擯辭稱寡大夫其上大夫往行大聘之禮則擯辭稱寡君之老

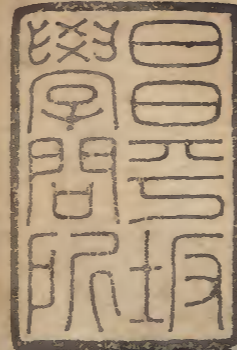
大夫有所往必與公士為賓去聲也

賓讀為擯介也謂大夫有正聘之往必使公士作介也○方氏讀賓如字謂擯雖為賓執事其實亦與之同為賓而已故曰與公士為賓也

春秋晉使使韓棠  
來言反陽之田歸之  
于齊云云而註引之  
乃私事使之例

今按舊傳奉曰寡大夫  
圍 楚陸曰寡君之老  
無師云云

禮記卷之二十一



禮記集說卷之十三

戊戌八月十日講了此篇

向陽林子

