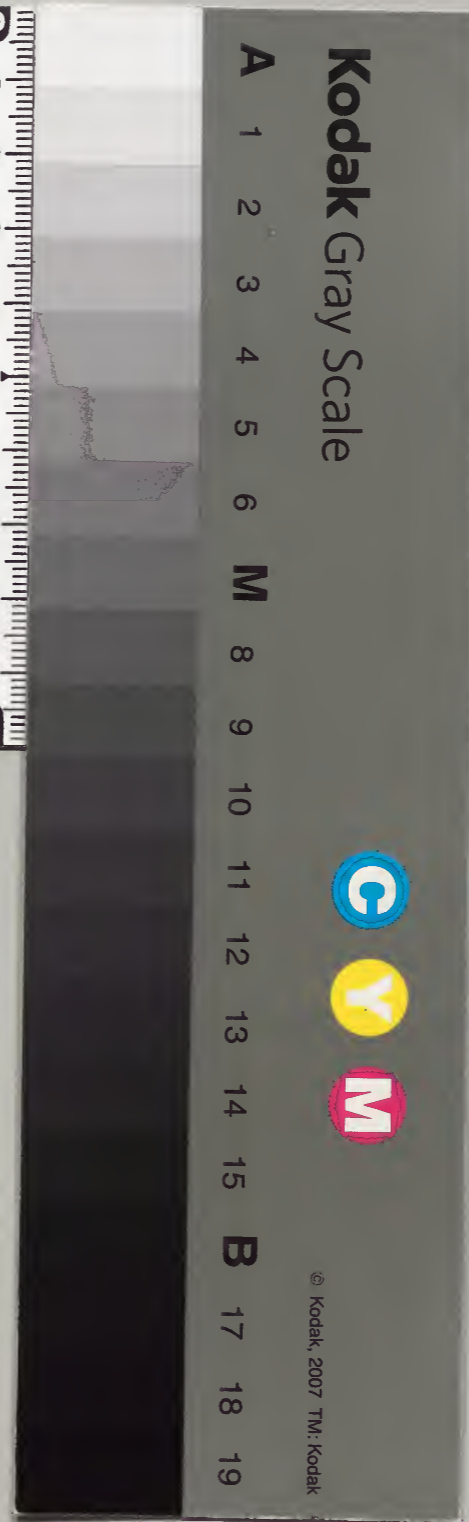


漢書門			
八	七	四	七
一	三	六	一
冊	架	函	號

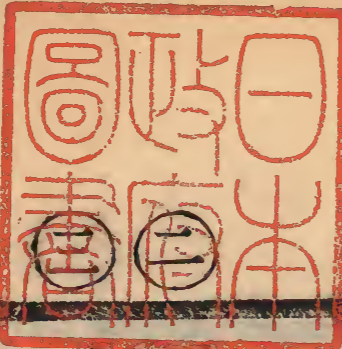
內閣文庫			
三	八		漢
八	七		書
函	一	四	
三	四	七	
架	冊	號	類

內閣文庫		
番號	漢	8747
冊數	14	(3)
函號	278	271

0 1 2 3 4 5 6 7 8 9



大學東  
校典藉  
局之印



玉

四

字彙數求聲

年集 文庫

璽珎珎玨玨玉

玉仍玉法玉子玉工玉率  
器名名名器欲六

玉部

玨玨玨玨玨玨

同璠釧同玉汎  
民綸名丁聲速毅

玨玨玨玨玨玨

玉公高乙石勒  
介太名甘堪也次玉皇

玨玨玨玨玨玨

骨訝癸癸玉托璞同  
似玉午譜九藪名古玉

玨玨玨玨玨玨

文賓癸庚丁玉八  
采夫俞厨的息聲亦作蚌

玨玨玨玨玨玨

玉卞瑯同佩起玉補璧同  
一名玉器也珎似西石

宣城梅膺祚誕生綜數  
錢塘虞德升聞子繫聲



琕琕琕琕琕琕琕琕琕琕  
齊妮也 (庚) 挺景玉 (壬) 美郡成靈 (丁) 字班本 (丙) 堯韶荀新 (庚) 朽書玉 硃同

琅瓊城瑛班玲瑤瑛瑤瑤  
(己) 郎皇名 玉萬名 玉成名 佩弟玉 (丙) 堪 (乙) 狹達 字琴本 (己) 玉舟也

瑤瑤瑤瑤瑤瑤瑤瑤瑤瑤  
(乙) 翰 上同 赤玉 (癸) 武譜 (戊) 倍會 (壬) 恆靈 (庚) 爾而 石似玉 石似玉 (癸) 拱總

琕琕琕琕琕琕琕琕琕琕  
琕同 (癸) 途夫 同琕 同琕 玉文 (丁) 圭推 次玉 同琕 環同 玉許 追惟

琕琕琕琕琕琕琕琕琕琕  
石似玉 (丁) 限段 玉梅名 瑤步 瑤字 (乙) 充中 玉平 琕同 (丁) 洛 玉焯

琕琕琕琕琕琕琕琕琕琕  
琕同 字古 琕貝 (癸) 奉境貌 (丁) 成息 玉向 (丙) 朽 風玉 琕情

玉

二

琕琕琕琕琕琕琕琕琕琕  
又地名 柳石光 音移二 (乙) 呵 (丁) 此 玉扶 美甘 望入聲 (丁) 養 (癸) 總

琕琕琕琕琕琕琕琕琕琕  
石次玉 (丁) 畢息 玉拔 玉名 玉名 石次玉 玉名 素 (丁) 玉沒

琕琕琕琕琕琕琕琕琕琕  
玉箭 (丙) 新 (癸) 祖譜 珠同 玉名 字俗 字本 同璵音 石次玉 神月

琕琕琕琕琕琕琕琕琕琕  
蜃屬 俗字 (丁) 加 金色 生玉 美韻 炫玉 玄名 玉平 (壬) 靈 (丁) 誰

琕琕琕琕琕琕琕琕琕琕  
望瓊 玉名 津 (丙) 民 玉申 (庚) 類 姓也 又音 玉平 (戊) 代 玉膽 (庚) 決

琕琕琕琕琕琕琕琕琕琕  
(己) 光 (戊) 綱 (丙) 肖 琕也 同 (乙) 坡 (丁) 阿 次玉 異 同 同

瑟	琰	琪	琥	唯	琚	碎	琬	琉	球
<small>丁 杷</small>	<small>壬 眼</small>	<small>己 其</small>	<small>癸 虎</small>	<small>庚 石似玉</small>	<small>庚 居</small>	<small>萃 珠</small>	<small>辛 留</small>	<small>辛 求</small>	<small>辛 尤</small>
瑳	瑤	瑒	瑛	瑈	瑉	瑊	瑋	瑌	瑍
<small>玉 堵</small>	<small>丁 刀</small>	<small>癸 總</small>	<small>癸 白</small>	<small>壬 惡</small>	<small>丙 玉</small>	<small>丙 來</small>	<small>丁 綸</small>	<small>丁 佩</small>	<small>炫 牙</small>
瑎	瑏	瑐	瑑	瑒	瑓	瑔	瑕	瑖	瑗
<small>玠 同</small>	<small>戊 倍</small>	<small>壬 會</small>	<small>己 遠</small>	<small>己 微</small>	<small>丙 叔</small>	<small>丙 穀</small>	<small>丁 新</small>	<small>丙 鼻</small>	<small>戊 殿</small>
瑘	瑙	瑚	瑛	瑞	瑟	瑠	瑡	瑢	瑣
<small>玉 渾</small>	<small>丙 臨</small>	<small>己 六</small>	<small>石 腕</small>	<small>丁 提</small>	<small>石 似</small>	<small>民 似</small>	<small>玉 名</small>	<small>玉 朵</small>	<small>癸 秀</small>
瑝	瑞	瑟	瑠	瑡	瑢	瑣	瑤	瑥	瑦
<small>玉 棘</small>	<small>丙 勤</small>	<small>乙 從</small>	<small>丙 昆</small>	<small>瑠 同</small>	<small>聖 同</small>	<small>玉 名</small>	<small>玉 亦</small>	<small>玉 貴</small>	<small>瑛 瑠</small>
瑧	瑨	瑩	瑪	瑫	瑬	瑭	瑸	瑹	瑺
<small>丙 語</small>	<small>己 皮</small>	<small>壬 管</small>	<small>瑠 耳</small>	<small>昌 聲</small>	<small>玉 搩</small>	<small>玉 代</small>	<small>庚 彌</small>	<small>齊 罕</small>	<small>瑟 古</small>

瑛	瑞	瑟	瑠	瑡	瑢	瑣	瑤	瑥	瑦
<small>戊 妹</small>	<small>玉 柔</small>	<small>玉 喚</small>	<small>玉 采</small>	<small>己 皇</small>	<small>丁 牙</small>	<small>癸 夫</small>	<small>癸 突</small>	<small>戊 可</small>	<small>進 石</small>
瑧	瑨	瑩	瑪	瑫	瑬	瑭	瑸	瑹	瑺
<small>石 似</small>	<small>玉 同</small>	<small>乙 天</small>	<small>乙 煉</small>	<small>石 段</small>	<small>壬 聲</small>	<small>壬 英</small>	<small>丁 堯</small>	<small>丁 韶</small>	<small>瑛 同</small>
瑛	瑞	瑟	瑠	瑡	瑢	瑣	瑤	瑥	瑦
<small>玉 春</small>	<small>玉 星</small>	<small>玉 光</small>	<small>皆 黑</small>	<small>乙 年</small>	<small>辛 隨</small>	<small>辛 留</small>	<small>乙 庸</small>	<small>乙 庸</small>	<small>玉 栗</small>
瑩	瑪	瑫	瑬	瑭	瑸	瑹	瑺	瑻	瑼
<small>乙 宣</small>	<small>乙 宣</small>	<small>石 次</small>	<small>玉 穿</small>	<small>泉 泉</small>	<small>渠 渠</small>	<small>玉 廚</small>	<small>玉 師</small>	<small>丙 假</small>	<small>己 郎</small>
瑽	瑿	瑽	瑿	瑿	瑿	瑿	瑿	瑿	瑿
<small>玉 題</small>	<small>玉 光</small>	<small>瑠 采</small>	<small>玉 剪</small>	<small>古 瑛</small>	<small>字 瑛</small>	<small>玉 聲</small>	<small>玉 同</small>	<small>五 同</small>	<small>石 似</small>
瑿	瑿	瑿	瑿	瑿	瑿	瑿	瑿	瑿	瑿
<small>戊 代</small>	<small>己 偉</small>	<small>丁 策</small>	<small>丁 策</small>	<small>丁 策</small>	<small>丙 妙</small>	<small>戊 會</small>	<small>乙 庸</small>	<small>乙 庸</small>	<small>己 網</small>

瓊	瑋	璊	璉	璒	璓	璔	璕	璖	璗	璘	璙	璚	璛	璜	璜	璜
<small>琇同</small>	<small>石似玉</small>	<small>字俗璊</small>	<small>玉奸名</small>	<small>(丙)還談</small>	<small>玉雍器</small>	<small>玉遂名</small>	<small>(丁)畢息</small>	<small>珍璈</small>	<small>璖光</small>							
璠	璡	璢	璣	璤	璥	璦	璪	璫	璣	璬	璭	璮	璯	環	璱	璲
<small>(巳)離微</small>	<small>(乙)擱天</small>	<small>玉翠名</small>	<small>璜美玉</small>	<small>玉蜀名</small>	<small>石似玉</small>	<small>(巳)當綱</small>	<small>(乙)燦基</small>	<small>(巳)義繁</small>	<small>(丙)談</small>							
璴	璵	璶	璷	璸	璹	璺	璻	璺	璻	璺	璻	璺	璻	璺	璻	璺
<small>貴紅玉</small>	<small>酒器</small>	<small>雷玉</small>	<small>藍文</small>	<small>(丁)文</small>	<small>璱同</small>	<small>玉琨</small>	<small>(庚)瞿</small>	<small>同</small>	<small>石似玉</small>							
璿	璾	璿	璿	璿	璿	璿	璿	璿	璿	璿	璿	璿	璿	璿	璿	璿
<small>字璣本</small>	<small>璿也</small>	<small>(戊)徒矣</small>	<small>(巳)其微</small>	<small>(戊)會</small>	<small>快玉</small>	<small>玉棍</small>	<small>玉名</small>	<small>玉向</small>	<small>敬</small>	<small>(辛)留尤</small>						
璠	璡	璢	璣	璤	璥	璦	璪	璫	璣	璬	璭	璮	璯	環	璱	璲
<small>璠同</small>	<small>(丁)厨</small>	<small>(丙)器</small>	<small>玉執</small>	<small>(庚)厨</small>	<small>玉也</small>	<small>玉名</small>	<small>(丙)早</small>	<small>璠同</small>	<small>璠同</small>	<small>璠同</small>	<small>璠同</small>	<small>璠同</small>	<small>璠同</small>	<small>璠同</small>	<small>璠同</small>	<small>璠同</small>
璴	璵	璶	璷	璸	璹	璺	璻	璺	璻	璺	璻	璺	璻	璺	璻	璺
<small>字俗璴</small>	<small>(丁)執</small>	<small>(乙)旋年</small>	<small>(丙)問論</small>	<small>石似玉</small>	<small>璴同</small>	<small>璴同</small>	<small>璴同</small>	<small>璴同</small>	<small>璴同</small>	<small>璴同</small>	<small>璴同</small>	<small>璴同</small>	<small>璴同</small>	<small>璴同</small>	<small>璴同</small>	<small>璴同</small>

璠	璡	璢	璣	璤	璥	璦	璪	璫	璣	璬	璭	璮	璯	環	璱	璲
<small>璠同</small>	<small>璠同</small>	<small>璠同</small>	<small>璠同</small>	<small>璠同</small>	<small>璠同</small>	<small>璠同</small>	<small>璠同</small>	<small>璠同</small>	<small>璠同</small>	<small>璠同</small>	<small>璠同</small>	<small>璠同</small>	<small>璠同</small>	<small>璠同</small>	<small>璠同</small>	<small>璠同</small>
璳	璴	璵	璶	璷	璸	璹	璺	璻	璺	璻	璺	璻	璺	璻	璺	璻
<small>璳同</small>	<small>璳同</small>	<small>璳同</small>	<small>璳同</small>	<small>璳同</small>	<small>璳同</small>	<small>璳同</small>	<small>璳同</small>	<small>璳同</small>	<small>璳同</small>	<small>璳同</small>	<small>璳同</small>	<small>璳同</small>	<small>璳同</small>	<small>璳同</small>	<small>璳同</small>	<small>璳同</small>
璠	璡	璢	璣	璤	璥	璦	璪	璫	璣	璬	璭	璮	璯	環	璱	璲
<small>璠同</small>	<small>璠同</small>	<small>璠同</small>	<small>璠同</small>	<small>璠同</small>	<small>璠同</small>	<small>璠同</small>	<small>璠同</small>	<small>璠同</small>	<small>璠同</small>	<small>璠同</small>	<small>璠同</small>	<small>璠同</small>	<small>璠同</small>	<small>璠同</small>	<small>璠同</small>	<small>璠同</small>
璳	璴	璵	璶	璷	璸	璹	璺	璻	璺	璻	璺	璻	璺	璻	璺	璻
<small>璳同</small>	<small>璳同</small>	<small>璳同</small>	<small>璳同</small>	<small>璳同</small>	<small>璳同</small>	<small>璳同</small>	<small>璳同</small>	<small>璳同</small>	<small>璳同</small>	<small>璳同</small>	<small>璳同</small>	<small>璳同</small>	<small>璳同</small>	<small>璳同</small>	<small>璳同</small>	<small>璳同</small>

玄部

瓊(乙)庸 瓊(乙)歷 瓊(乙)俗 瓊(乙)誰 瓊(乙)龍  
 瓊(乙)爛 瓊(乙)盧 瓊(乙)同 瓊(乙)璿 瓊(乙)玉名  
 瓊(乙)玉名 瓊(乙)彌 瓊(乙)瑰 瓊(乙)靈 瓊(乙)璿 瓊(乙)玉名  
 瓊(乙)石似玉 瓊(乙)玉名 瓊(乙)網 瓊(乙)靈 瓊(乙)璿 瓊(乙)玉名  
 瓊(乙)貫 瓊(乙)道 瓊(乙)贊 瓊(乙)神 瓊(乙)完 瓊(乙)玉名  
 瓊(乙)石大玉 瓊(乙)玉名 瓊(乙)贊 瓊(乙)神 瓊(乙)完 瓊(乙)玉名  
 瓊(乙)貫 瓊(乙)道 瓊(乙)贊 瓊(乙)神 瓊(乙)完 瓊(乙)玉名  
 瓊(乙)石大玉 瓊(乙)玉名 瓊(乙)贊 瓊(乙)神 瓊(乙)完 瓊(乙)玉名

瓜部

瓜(丁) 瓜(丁) 瓜(丁) 瓜(丁) 瓜(丁) 瓜(丁) 瓜(丁) 瓜(丁) 瓜(丁) 瓜(丁)  
 瓜(丁) 瓜(丁) 瓜(丁) 瓜(丁) 瓜(丁) 瓜(丁) 瓜(丁) 瓜(丁) 瓜(丁) 瓜(丁)  
 瓜(丁) 瓜(丁) 瓜(丁) 瓜(丁) 瓜(丁) 瓜(丁) 瓜(丁) 瓜(丁) 瓜(丁) 瓜(丁)  
 瓜(丁) 瓜(丁) 瓜(丁) 瓜(丁) 瓜(丁) 瓜(丁) 瓜(丁) 瓜(丁) 瓜(丁) 瓜(丁)  
 瓜(丁) 瓜(丁) 瓜(丁) 瓜(丁) 瓜(丁) 瓜(丁) 瓜(丁) 瓜(丁) 瓜(丁) 瓜(丁)  
 瓜(丁) 瓜(丁) 瓜(丁) 瓜(丁) 瓜(丁) 瓜(丁) 瓜(丁) 瓜(丁) 瓜(丁) 瓜(丁)  
 瓜(丁) 瓜(丁) 瓜(丁) 瓜(丁) 瓜(丁) 瓜(丁) 瓜(丁) 瓜(丁) 瓜(丁) 瓜(丁)  
 瓜(丁) 瓜(丁) 瓜(丁) 瓜(丁) 瓜(丁) 瓜(丁) 瓜(丁) 瓜(丁) 瓜(丁) 瓜(丁)  
 瓜(丁) 瓜(丁) 瓜(丁) 瓜(丁) 瓜(丁) 瓜(丁) 瓜(丁) 瓜(丁) 瓜(丁) 瓜(丁)  
 瓜(丁) 瓜(丁) 瓜(丁) 瓜(丁) 瓜(丁) 瓜(丁) 瓜(丁) 瓜(丁) 瓜(丁) 瓜(丁)

瓦部

瓠(乙) 瓠(乙) 瓠(乙) 瓠(乙) 瓠(乙) 瓠(乙) 瓠(乙) 瓠(乙) 瓠(乙) 瓠(乙)  
 瓠(乙) 瓠(乙) 瓠(乙) 瓠(乙) 瓠(乙) 瓠(乙) 瓠(乙) 瓠(乙) 瓠(乙) 瓠(乙)  
 瓠(乙) 瓠(乙) 瓠(乙) 瓠(乙) 瓠(乙) 瓠(乙) 瓠(乙) 瓠(乙) 瓠(乙) 瓠(乙)  
 瓠(乙) 瓠(乙) 瓠(乙) 瓠(乙) 瓠(乙) 瓠(乙) 瓠(乙) 瓠(乙) 瓠(乙) 瓠(乙)  
 瓠(乙) 瓠(乙) 瓠(乙) 瓠(乙) 瓠(乙) 瓠(乙) 瓠(乙) 瓠(乙) 瓠(乙) 瓠(乙)  
 瓠(乙) 瓠(乙) 瓠(乙) 瓠(乙) 瓠(乙) 瓠(乙) 瓠(乙) 瓠(乙) 瓠(乙) 瓠(乙)  
 瓠(乙) 瓠(乙) 瓠(乙) 瓠(乙) 瓠(乙) 瓠(乙) 瓠(乙) 瓠(乙) 瓠(乙) 瓠(乙)  
 瓠(乙) 瓠(乙) 瓠(乙) 瓠(乙) 瓠(乙) 瓠(乙) 瓠(乙) 瓠(乙) 瓠(乙) 瓠(乙)  
 瓠(乙) 瓠(乙) 瓠(乙) 瓠(乙) 瓠(乙) 瓠(乙) 瓠(乙) 瓠(乙) 瓠(乙) 瓠(乙)  
 瓠(乙) 瓠(乙) 瓠(乙) 瓠(乙) 瓠(乙) 瓠(乙) 瓠(乙) 瓠(乙) 瓠(乙) 瓠(乙)







翼 <small>別也</small>	𪔐 <small>字古插</small>	嗟 <small>殘出</small>	𪔑 <small>槎田</small>	𪔒 <small>墾均</small>	𪔓 <small>田成</small>	𪔔 <small>田畔</small>	當 <small>已綱</small>	𪔕 <small>同</small>	𪔖 <small>同</small>	𪔗 <small>同</small>	畚 <small>畝</small>	畦 <small>已微</small>
𪔘 <small>生育田</small>	𪔙 <small>耕也</small>	𪔚 <small>田雷</small>	𪔛 <small>同畜</small>	𪔜 <small>同畜</small>	𪔝 <small>同畜</small>	𪔞 <small>同畜</small>	𪔟 <small>同畜</small>	𪔠 <small>同畜</small>	𪔡 <small>同畜</small>	𪔢 <small>同畜</small>	𪔣 <small>同畜</small>	𪔤 <small>同畜</small>
𪔥 <small>田林</small>	𪔦 <small>浮壤</small>	𪔧 <small>已微</small>	𪔨 <small>地茲</small>	𪔩 <small>已微</small>	𪔪 <small>已微</small>	𪔫 <small>已微</small>	𪔬 <small>已微</small>	𪔭 <small>已微</small>	𪔮 <small>已微</small>	𪔯 <small>已微</small>	𪔰 <small>已微</small>	𪔱 <small>已微</small>
𪔲 <small>水田</small>	𪔳 <small>增聲</small>	𪔴 <small>同</small>	𪔵 <small>同</small>	𪔶 <small>同</small>	𪔷 <small>同</small>	𪔸 <small>同</small>	𪔹 <small>同</small>	𪔺 <small>同</small>	𪔻 <small>同</small>	𪔼 <small>同</small>	𪔽 <small>同</small>	𪔾 <small>同</small>
𪔿 <small>輩也</small>	𪕀 <small>蒲竹器</small>	𪕁 <small>同</small>	𪕂 <small>同</small>	𪕃 <small>同</small>	𪕄 <small>同</small>	𪕅 <small>同</small>	𪕆 <small>同</small>	𪕇 <small>同</small>	𪕈 <small>同</small>	𪕉 <small>同</small>	𪕊 <small>同</small>	𪕋 <small>同</small>
𪕌 <small>同</small>	𪕍 <small>同</small>	𪕎 <small>同</small>	𪕏 <small>同</small>	𪕐 <small>同</small>	𪕑 <small>同</small>	𪕒 <small>同</small>	𪕓 <small>同</small>	𪕔 <small>同</small>	𪕕 <small>同</small>	𪕖 <small>同</small>	𪕗 <small>同</small>	𪕘 <small>同</small>

𪕙 <small>同</small>	𪕚 <small>同</small>	𪕛 <small>同</small>	𪕜 <small>同</small>	𪕝 <small>同</small>	𪕞 <small>同</small>	𪕟 <small>同</small>	𪕠 <small>同</small>	𪕡 <small>同</small>	𪕢 <small>同</small>	𪕣 <small>同</small>	𪕤 <small>同</small>	𪕥 <small>同</small>
𪕦 <small>同</small>	𪕧 <small>同</small>	𪕨 <small>同</small>	𪕩 <small>同</small>	𪕪 <small>同</small>	𪕫 <small>同</small>	𪕬 <small>同</small>	𪕭 <small>同</small>	𪕮 <small>同</small>	𪕯 <small>同</small>	𪕰 <small>同</small>	𪕱 <small>同</small>	𪕲 <small>同</small>
𪕳 <small>同</small>	𪕴 <small>同</small>	𪕵 <small>同</small>	𪕶 <small>同</small>	𪕷 <small>同</small>	𪕸 <small>同</small>	𪕹 <small>同</small>	𪕺 <small>同</small>	𪕻 <small>同</small>	𪕼 <small>同</small>	𪕽 <small>同</small>	𪕾 <small>同</small>	𪕿 <small>同</small>
𪖀 <small>同</small>	𪖁 <small>同</small>	𪖂 <small>同</small>	𪖃 <small>同</small>	𪖄 <small>同</small>	𪖅 <small>同</small>	𪖆 <small>同</small>	𪖇 <small>同</small>	𪖈 <small>同</small>	𪖉 <small>同</small>	𪖊 <small>同</small>	𪖋 <small>同</small>	𪖌 <small>同</small>
𪖍 <small>同</small>	𪖎 <small>同</small>	𪖏 <small>同</small>	𪖐 <small>同</small>	𪖑 <small>同</small>	𪖒 <small>同</small>	𪖓 <small>同</small>	𪖔 <small>同</small>	𪖕 <small>同</small>	𪖖 <small>同</small>	𪖗 <small>同</small>	𪖘 <small>同</small>	𪖙 <small>同</small>
𪖚 <small>同</small>	𪖛 <small>同</small>	𪖜 <small>同</small>	𪖝 <small>同</small>	𪖞 <small>同</small>	𪖟 <small>同</small>	𪖠 <small>同</small>	𪖡 <small>同</small>	𪖢 <small>同</small>	𪖣 <small>同</small>	𪖤 <small>同</small>	𪖥 <small>同</small>	𪖦 <small>同</small>

五

四

疼	痊	底	痲	痊	痒	疾	疾	疴	疴
<small>(壬) 痲靈</small>	<small>痲青</small>	<small>痲同</small>	<small>痲同</small>	<small>痲註</small>	<small>痲同</small>	<small>痲決</small>	<small>痲同</small>	<small>痲市</small>	<small>痲下</small>
疽	痲	疽	痲	痲	痲	痲	痲	痲	痲
<small>(庚) 痲書</small>	<small>痲背</small>	<small>(乙) 痲爛</small>	<small>(乙) 痲窩</small>	<small>(乙) 痲呵</small>	<small>(乙) 痲痲</small>	<small>(乙) 痲起</small>	<small>(乙) 痲欠</small>	<small>(乙) 痲內</small>	<small>(乙) 痲沉</small>
疔	疔	疔	疔	疔	疔	疔	疔	疔	疔
<small>痲止</small>	<small>痲上</small>	<small>痲術</small>	<small>(癸) 痲勢</small>	<small>痲久</small>	<small>痲心</small>	<small>痲計</small>	<small>痲病</small>	<small>痲同</small>	<small>痲狂</small>
疔	疔	疔	疔	疔	疔	疔	疔	疔	疔
<small>痲不</small>	<small>(乙) 痲達</small>	<small>痲哈</small>	<small>痲泄</small>	<small>(丙) 痲甘</small>	<small>痲冷</small>	<small>(戊) 痲底</small>	<small>痲寒</small>	<small>(辛) 痲尤</small>	<small>(辛) 痲引</small>
疔	疔	疔	疔	疔	疔	疔	疔	疔	疔
<small>痲字</small>	<small>痲毆</small>	<small>(辛) 痲引</small>	<small>痲同</small>	<small>(己) 痲反</small>	<small>(丁) 痲鼻</small>	<small>痲牙</small>	<small>(戊) 痲介</small>	<small>(丁) 痲巴</small>	<small>(戊) 痲稅</small>
疔	疔	疔	疔	疔	疔	疔	疔	疔	疔
<small>痲同</small>	<small>痲讀</small>	<small>痲病</small>	<small>痲祕</small>	<small>痲布</small>	<small>痲元</small>	<small>痲同</small>	<small>痲部</small>	<small>(乙) 痲冷</small>	<small>痲燦</small>

六

疔	疔	疔	疔	疔	疔	疔	疔	疔	疔
<small>(癸) 疔救</small>	<small>疔病</small>	<small>疔同</small>	<small>疔同</small>	<small>疔同</small>	<small>疔同</small>	<small>疔同</small>	<small>疔同</small>	<small>疔同</small>	<small>疔同</small>
疔	疔	疔	疔	疔	疔	疔	疔	疔	疔
<small>疔腹</small>	<small>疔痛</small>	<small>(己) 疔俾</small>	<small>(己) 疔俾</small>	<small>(己) 疔俾</small>	<small>(己) 疔俾</small>	<small>(己) 疔俾</small>	<small>(己) 疔俾</small>	<small>(己) 疔俾</small>	<small>(己) 疔俾</small>
疔	疔	疔	疔	疔	疔	疔	疔	疔	疔
<small>疔疔</small>	<small>疔疔</small>	<small>疔疔</small>	<small>疔疔</small>	<small>疔疔</small>	<small>疔疔</small>	<small>疔疔</small>	<small>疔疔</small>	<small>疔疔</small>	<small>疔疔</small>
疔	疔	疔	疔	疔	疔	疔	疔	疔	疔
<small>疔疔</small>	<small>疔疔</small>	<small>疔疔</small>	<small>疔疔</small>	<small>疔疔</small>	<small>疔疔</small>	<small>疔疔</small>	<small>疔疔</small>	<small>疔疔</small>	<small>疔疔</small>
疔	疔	疔	疔	疔	疔	疔	疔	疔	疔
<small>疔疔</small>	<small>疔疔</small>	<small>疔疔</small>	<small>疔疔</small>	<small>疔疔</small>	<small>疔疔</small>	<small>疔疔</small>	<small>疔疔</small>	<small>疔疔</small>	<small>疔疔</small>



九

瘡	瘡	瘡	瘋	瘡	瘡	瘡	瘡	瘡
瘡同	瘡上	瘡同	瘡同	瘡同	瘡同	瘡同	瘡同	瘡同
瘡	瘡	瘡	瘡	瘡	瘡	瘡	瘡	瘡
瘡	瘡	瘡	瘡	瘡	瘡	瘡	瘡	瘡
瘡	瘡	瘡	瘡	瘡	瘡	瘡	瘡	瘡
瘡	瘡	瘡	瘡	瘡	瘡	瘡	瘡	瘡
瘡	瘡	瘡	瘡	瘡	瘡	瘡	瘡	瘡
瘡	瘡	瘡	瘡	瘡	瘡	瘡	瘡	瘡
瘡	瘡	瘡	瘡	瘡	瘡	瘡	瘡	瘡
瘡	瘡	瘡	瘡	瘡	瘡	瘡	瘡	瘡

十

瘡	瘡	瘡	瘡	瘡	瘡	瘡	瘡	瘡
瘡同	瘡上	瘡同	瘡同	瘡同	瘡同	瘡同	瘡同	瘡同
瘡	瘡	瘡	瘡	瘡	瘡	瘡	瘡	瘡
瘡	瘡	瘡	瘡	瘡	瘡	瘡	瘡	瘡
瘡	瘡	瘡	瘡	瘡	瘡	瘡	瘡	瘡
瘡	瘡	瘡	瘡	瘡	瘡	瘡	瘡	瘡
瘡	瘡	瘡	瘡	瘡	瘡	瘡	瘡	瘡
瘡	瘡	瘡	瘡	瘡	瘡	瘡	瘡	瘡
瘡	瘡	瘡	瘡	瘡	瘡	瘡	瘡	瘡
瘡	瘡	瘡	瘡	瘡	瘡	瘡	瘡	瘡

六

瘡

士



(十)

(十之)

皤 <small>丙 杲</small>	曷 <small>同 睛</small>	皙 <small>息</small>	皤 <small>皮敗</small>	皓 <small>吳貌</small>	皓 <small>大貌</small>	眈 <small>眈同</small>	皆 <small>皆同</small>	眇 <small>眇同</small>	白 <small>頤</small>
皤 <small>白甚</small>	皤 <small>白也</small>	皤 <small>字不同</small>	皤 <small>白獸</small>	皤 <small>白也</small>	皤 <small>白也</small>	皤 <small>白也</small>	皤 <small>白也</small>	皤 <small>白也</small>	皤 <small>白也</small>
皤 <small>皤</small>	皤 <small>皤</small>	皤 <small>皤</small>	皤 <small>皤</small>	皤 <small>皤</small>	皤 <small>皤</small>	皤 <small>皤</small>	皤 <small>皤</small>	皤 <small>皤</small>	皤 <small>皤</small>
皤 <small>皤</small>	皤 <small>皤</small>	皤 <small>皤</small>	皤 <small>皤</small>	皤 <small>皤</small>	皤 <small>皤</small>	皤 <small>皤</small>	皤 <small>皤</small>	皤 <small>皤</small>	皤 <small>皤</small>

(十五) (十九)

癩 <small>癩同</small>	癩 <small>癩同</small>	癩 <small>癩同</small>	癩 <small>癩同</small>	癩 <small>癩同</small>	癩 <small>癩同</small>	癩 <small>癩同</small>	癩 <small>癩同</small>	癩 <small>癩同</small>	癩 <small>癩同</small>
癩 <small>癩</small>	癩 <small>癩</small>	癩 <small>癩</small>	癩 <small>癩</small>	癩 <small>癩</small>	癩 <small>癩</small>	癩 <small>癩</small>	癩 <small>癩</small>	癩 <small>癩</small>	癩 <small>癩</small>
癩 <small>癩</small>	癩 <small>癩</small>	癩 <small>癩</small>	癩 <small>癩</small>	癩 <small>癩</small>	癩 <small>癩</small>	癩 <small>癩</small>	癩 <small>癩</small>	癩 <small>癩</small>	癩 <small>癩</small>
癩 <small>癩</small>	癩 <small>癩</small>	癩 <small>癩</small>	癩 <small>癩</small>	癩 <small>癩</small>	癩 <small>癩</small>	癩 <small>癩</small>	癩 <small>癩</small>	癩 <small>癩</small>	癩 <small>癩</small>

皿部

皴 <small>暴同</small>	皴 <small>皴同</small>	皴 <small>皴同</small>	皴 <small>皴同</small>	皴 <small>皴同</small>	皴 <small>皴同</small>	皴 <small>皴同</small>	皴 <small>皴同</small>	皴 <small>皴同</small>	皴 <small>皴同</small>	皴 <small>皴同</small>	皴 <small>皴同</small>	皴 <small>皴同</small>	皴 <small>皴同</small>
皴 <small>皴同</small>	皴 <small>皴同</small>	皴 <small>皴同</small>	皴 <small>皴同</small>	皴 <small>皴同</small>	皴 <small>皴同</small>	皴 <small>皴同</small>	皴 <small>皴同</small>	皴 <small>皴同</small>	皴 <small>皴同</small>	皴 <small>皴同</small>	皴 <small>皴同</small>	皴 <small>皴同</small>	皴 <small>皴同</small>
皴 <small>皴同</small>	皴 <small>皴同</small>	皴 <small>皴同</small>	皴 <small>皴同</small>	皴 <small>皴同</small>	皴 <small>皴同</small>	皴 <small>皴同</small>	皴 <small>皴同</small>	皴 <small>皴同</small>	皴 <small>皴同</small>	皴 <small>皴同</small>	皴 <small>皴同</small>	皴 <small>皴同</small>	皴 <small>皴同</small>
皴 <small>皴同</small>	皴 <small>皴同</small>	皴 <small>皴同</small>	皴 <small>皴同</small>	皴 <small>皴同</small>	皴 <small>皴同</small>	皴 <small>皴同</small>	皴 <small>皴同</small>	皴 <small>皴同</small>	皴 <small>皴同</small>	皴 <small>皴同</small>	皴 <small>皴同</small>	皴 <small>皴同</small>	皴 <small>皴同</small>
皴 <small>皴同</small>	皴 <small>皴同</small>	皴 <small>皴同</small>	皴 <small>皴同</small>	皴 <small>皴同</small>	皴 <small>皴同</small>	皴 <small>皴同</small>	皴 <small>皴同</small>	皴 <small>皴同</small>	皴 <small>皴同</small>	皴 <small>皴同</small>	皴 <small>皴同</small>	皴 <small>皴同</small>	皴 <small>皴同</small>

子集

古

皮部

皴 <small>青素</small>	皴 <small>皴同</small>	皴 <small>皴同</small>	皴 <small>皴同</small>	皴 <small>皴同</small>	皴 <small>皴同</small>	皴 <small>皴同</small>	皴 <small>皴同</small>	皴 <small>皴同</small>	皴 <small>皴同</small>	皴 <small>皴同</small>	皴 <small>皴同</small>	皴 <small>皴同</small>	皴 <small>皴同</small>
皴 <small>皴同</small>	皴 <small>皴同</small>	皴 <small>皴同</small>	皴 <small>皴同</small>	皴 <small>皴同</small>	皴 <small>皴同</small>	皴 <small>皴同</small>	皴 <small>皴同</small>	皴 <small>皴同</small>	皴 <small>皴同</small>	皴 <small>皴同</small>	皴 <small>皴同</small>	皴 <small>皴同</small>	皴 <small>皴同</small>
皴 <small>皴同</small>	皴 <small>皴同</small>	皴 <small>皴同</small>	皴 <small>皴同</small>	皴 <small>皴同</small>	皴 <small>皴同</small>	皴 <small>皴同</small>	皴 <small>皴同</small>	皴 <small>皴同</small>	皴 <small>皴同</small>	皴 <small>皴同</small>	皴 <small>皴同</small>	皴 <small>皴同</small>	皴 <small>皴同</small>
皴 <small>皴同</small>	皴 <small>皴同</small>	皴 <small>皴同</small>	皴 <small>皴同</small>	皴 <small>皴同</small>	皴 <small>皴同</small>	皴 <small>皴同</small>	皴 <small>皴同</small>	皴 <small>皴同</small>	皴 <small>皴同</small>	皴 <small>皴同</small>	皴 <small>皴同</small>	皴 <small>皴同</small>	皴 <small>皴同</small>
皴 <small>皴同</small>	皴 <small>皴同</small>	皴 <small>皴同</small>	皴 <small>皴同</small>	皴 <small>皴同</small>	皴 <small>皴同</small>	皴 <small>皴同</small>	皴 <small>皴同</small>	皴 <small>皴同</small>	皴 <small>皴同</small>	皴 <small>皴同</small>	皴 <small>皴同</small>	皴 <small>皴同</small>	皴 <small>皴同</small>





眦	眦	眦	眦	眦	眦	眦	眦	眦	眦
上同	瞬同	聊斜視	邠遠視	寧直視	血直視	乙達	巳聲	戊貌	丙藐
眦	眦	眦	眦	眦	眦	眦	眦	眦	眦
眦	眦	眦	眦	眦	眦	眦	眦	眦	眦
眦	眦	眦	眦	眦	眦	眦	眦	眦	眦
眦	眦	眦	眦	眦	眦	眦	眦	眦	眦
眦	眦	眦	眦	眦	眦	眦	眦	眦	眦
眦	眦	眦	眦	眦	眦	眦	眦	眦	眦
眦	眦	眦	眦	眦	眦	眦	眦	眦	眦
眦	眦	眦	眦	眦	眦	眦	眦	眦	眦

眦	眦	眦	眦	眦	眦	眦	眦	眦	眦
動也	辛引	辛引	俗語謂之	乙年	澤移也	上同	千視	根直	視貌
眦	眦	眦	眦	眦	眦	眦	眦	眦	眦
眦	眦	眦	眦	眦	眦	眦	眦	眦	眦
眦	眦	眦	眦	眦	眦	眦	眦	眦	眦
眦	眦	眦	眦	眦	眦	眦	眦	眦	眦
眦	眦	眦	眦	眦	眦	眦	眦	眦	眦
眦	眦	眦	眦	眦	眦	眦	眦	眦	眦
眦	眦	眦	眦	眦	眦	眦	眦	眦	眦
眦	眦	眦	眦	眦	眦	眦	眦	眦	眦

三集

午集

夫



十

瞽 大柱視	眇 眇直視貌	矚 滑眇	睨 乙慣	瞿 癸寇	瞽 多攀	瞽 不辣	瞽 仰視	瞽 同美	瞽 美目	瞽 陽也	瞽 哉猜音
睽 癸大視	瞽 乙慣	瞽 滑眇	瞽 乙慣	瞽 癸寇	瞽 多攀	瞽 不辣	瞽 仰視	瞽 同美	瞽 美目	瞽 陽也	瞽 哉猜音
瞽 癸大視	瞽 乙慣	瞽 滑眇	瞽 乙慣	瞽 癸寇	瞽 多攀	瞽 不辣	瞽 仰視	瞽 同美	瞽 美目	瞽 陽也	瞽 哉猜音
瞽 癸大視	瞽 乙慣	瞽 滑眇	瞽 乙慣	瞽 癸寇	瞽 多攀	瞽 不辣	瞽 仰視	瞽 同美	瞽 美目	瞽 陽也	瞽 哉猜音

九

瞽 目驚	瞽 目盲	瞽 同府	瞽 深目	瞽 亦鼻	瞽 目昏	瞽 忽目	瞽 戊瑞	瞽 壬會	瞽 轉列	瞽 瞽也	瞽 瞽也
瞽 目驚	瞽 目盲	瞽 同府	瞽 深目	瞽 亦鼻	瞽 目昏	瞽 忽目	瞽 戊瑞	瞽 壬會	瞽 轉列	瞽 瞽也	瞽 瞽也
瞽 目驚	瞽 目盲	瞽 同府	瞽 深目	瞽 亦鼻	瞽 目昏	瞽 忽目	瞽 戊瑞	瞽 壬會	瞽 轉列	瞽 瞽也	瞽 瞽也
瞽 目驚	瞽 目盲	瞽 同府	瞽 深目	瞽 亦鼻	瞽 目昏	瞽 忽目	瞽 戊瑞	瞽 壬會	瞽 轉列	瞽 瞽也	瞽 瞽也

六

六





石部

砮	破	砥	破	砂	砹	砷	石
石加也	砮破貌	石不平	石不平	沙同	石破聲也	石破聲也	鼻
砮	砮	砮	砮	砮	砮	砮	石
石也	砮	砮	砮	砮	砮	砮	石
砮	砮	砮	砮	砮	砮	砮	石
砮	砮	砮	砮	砮	砮	砮	石
砮	砮	砮	砮	砮	砮	砮	石
砮	砮	砮	砮	砮	砮	砮	石
砮	砮	砮	砮	砮	砮	砮	石

矢部

矰	矰	矰	矰	矰	矰	矰	矰
矰	矰	矰	矰	矰	矰	矰	矰
矰	矰	矰	矰	矰	矰	矰	矰
矰	矰	矰	矰	矰	矰	矰	矰
矰	矰	矰	矰	矰	矰	矰	矰
矰	矰	矰	矰	矰	矰	矰	矰
矰	矰	矰	矰	矰	矰	矰	矰
矰	矰	矰	矰	矰	矰	矰	矰
矰	矰	矰	矰	矰	矰	矰	矰



<b>磋</b> <small>乙 呵</small>	<b>礪</b> <small>巳 批</small>	<b>留</b> <small>俗 琺</small>	<b>礪</b> <small>治 琺</small>	<b>礪</b> <small>石 貌</small>	<b>礪</b> <small>會 貌</small>	<b>礪</b> <small>字 却</small>	<b>礪</b> <small>字 本</small>	<b>礪</b> <small>介 也</small>	<b>礪</b> <small>威 磊</small>	<b>礪</b> <small>石 聲</small>
<b>礪</b> <small>乙 田</small>	<b>礪</b> <small>巳 年</small>	<b>礪</b> <small>巳 博</small>	<b>礪</b> <small>同 穀</small>	<b>礪</b> <small>同 旁</small>	<b>礪</b> <small>同 皇</small>	<b>礪</b> <small>同 上</small>	<b>礪</b> <small>同 石</small>	<b>礪</b> <small>低 十</small>	<b>礪</b> <small>鼻 畢</small>	<b>礪</b> <small>水 息</small>
<b>礪</b> <small>上 同</small>	<b>礪</b> <small>同 石</small>	<b>礪</b> <small>同 危</small>	<b>礪</b> <small>同 貌</small>	<b>礪</b> <small>同 磬</small>	<b>礪</b> <small>同 地</small>	<b>礪</b> <small>同 核</small>	<b>礪</b> <small>同 石</small>	<b>礪</b> <small>同 星</small>	<b>礪</b> <small>同 鍛</small>	<b>礪</b> <small>同 石</small>
<b>礪</b> <small>乙 狹</small>	<b>礪</b> <small>同 多</small>	<b>礪</b> <small>同 聲</small>	<b>礪</b> <small>同 磬</small>	<b>礪</b> <small>同 磬</small>	<b>礪</b> <small>同 地</small>	<b>礪</b> <small>同 核</small>	<b>礪</b> <small>同 石</small>	<b>礪</b> <small>同 星</small>	<b>礪</b> <small>同 鍛</small>	<b>礪</b> <small>同 石</small>
<b>礪</b> <small>巳 溪</small>	<b>礪</b> <small>辛 義</small>	<b>礪</b> <small>同 講</small>	<b>礪</b> <small>同 講</small>	<b>礪</b> <small>同 講</small>	<b>礪</b> <small>同 講</small>	<b>礪</b> <small>同 講</small>	<b>礪</b> <small>同 講</small>	<b>礪</b> <small>同 講</small>	<b>礪</b> <small>同 講</small>	<b>礪</b> <small>同 講</small>
<b>礪</b> <small>赤 廉</small>	<b>礪</b> <small>巳 壘</small>	<b>礪</b> <small>乙 滑</small>	<b>礪</b> <small>乙 達</small>	<b>礪</b> <small>乙 唐</small>	<b>礪</b> <small>乙 皇</small>	<b>礪</b> <small>乙 也</small>	<b>礪</b> <small>乙 也</small>	<b>礪</b> <small>乙 也</small>	<b>礪</b> <small>乙 也</small>	<b>礪</b> <small>乙 也</small>

<b>礪</b> <small>柴 同</small>	<b>礪</b> <small>治 皮</small>	<b>礪</b> <small>石 倫</small>	<b>礪</b> <small>石 倫</small>	<b>礪</b> <small>石 倫</small>	<b>礪</b> <small>石 倫</small>	<b>礪</b> <small>石 倫</small>	<b>礪</b> <small>石 倫</small>	<b>礪</b> <small>石 倫</small>	<b>礪</b> <small>石 倫</small>	<b>礪</b> <small>石 倫</small>
<b>礪</b> <small>丙 民</small>	<b>礪</b> <small>石 也</small>	<b>礪</b> <small>石 也</small>	<b>礪</b> <small>石 也</small>	<b>礪</b> <small>石 也</small>	<b>礪</b> <small>石 也</small>	<b>礪</b> <small>石 也</small>	<b>礪</b> <small>石 也</small>	<b>礪</b> <small>石 也</small>	<b>礪</b> <small>石 也</small>	<b>礪</b> <small>石 也</small>
<b>礪</b> <small>補 直</small>	<b>礪</b> <small>石 亭</small>	<b>礪</b> <small>石 亭</small>	<b>礪</b> <small>石 亭</small>	<b>礪</b> <small>石 亭</small>	<b>礪</b> <small>石 亭</small>	<b>礪</b> <small>石 亭</small>	<b>礪</b> <small>石 亭</small>	<b>礪</b> <small>石 亭</small>	<b>礪</b> <small>石 亭</small>	<b>礪</b> <small>石 亭</small>
<b>礪</b> <small>同 礪</small>	<b>礪</b> <small>同 礪</small>	<b>礪</b> <small>同 礪</small>	<b>礪</b> <small>同 礪</small>	<b>礪</b> <small>同 礪</small>	<b>礪</b> <small>同 礪</small>	<b>礪</b> <small>同 礪</small>	<b>礪</b> <small>同 礪</small>	<b>礪</b> <small>同 礪</small>	<b>礪</b> <small>同 礪</small>	<b>礪</b> <small>同 礪</small>
<b>礪</b> <small>飛 同</small>	<b>礪</b> <small>同 讀</small>	<b>礪</b> <small>同 讀</small>	<b>礪</b> <small>同 讀</small>	<b>礪</b> <small>同 讀</small>	<b>礪</b> <small>同 讀</small>	<b>礪</b> <small>同 讀</small>	<b>礪</b> <small>同 讀</small>	<b>礪</b> <small>同 讀</small>	<b>礪</b> <small>同 讀</small>	<b>礪</b> <small>同 讀</small>
<b>礪</b> <small>庚 禁</small>	<b>礪</b> <small>乙 頓</small>	<b>礪</b> <small>乙 頓</small>	<b>礪</b> <small>乙 頓</small>	<b>礪</b> <small>乙 頓</small>	<b>礪</b> <small>乙 頓</small>	<b>礪</b> <small>乙 頓</small>	<b>礪</b> <small>乙 頓</small>	<b>礪</b> <small>乙 頓</small>	<b>礪</b> <small>乙 頓</small>	<b>礪</b> <small>乙 頓</small>





票	禴	神	祿	禴	袖	袂	祉	祀	示
戊肖	丙語	丙綸	魅同	禴居禴禴	禴同	祭夫	丁止	癸是	癸是
祿	祥	崇	祚	祔	祿	祇	祁	礼	
呪朱	巳皇	戊碎	戊誨	戊助	丁附	戊超	巳敲	巳太	戊里
祜	禔	祠	袂	祕	柯	祐	祈	祉	
視郭	禔同	丙慈	袂同	乙閉	祭阿	丁十	巳鼻	祀比	
禋	祭	柴	祛	祖	祓	祐	祉	衿	衿
巳鬼	祭名	柴諧	庚區	庚書	癸弗	癸右	祀同	衿介	成福
祿	禔	旅	祜	祇	禘	秩	祔	祔	社
乙狹	福也	祭名	戊戶	丁止	上同	望姪	巳方	祔同	壬射
祗	桃	祗	祝	祗	社	祗	祈	祔	禴
敬支	丁挑	神陌	巳竹	丁穀	丙算	祭異	巳其	乙軒	丁藥

示部

五

礧	礧	礧	礧	礧	礧	礧	礧	礧	礧
礧	礧	礧	礧	礧	礧	礧	礧	礧	礧
礧	礧	礧	礧	礧	礧	礧	礧	礧	礧
礧	礧	礧	礧	礧	礧	礧	礧	礧	礧
礧	礧	礧	礧	礧	礧	礧	礧	礧	礧
礧	礧	礧	礧	礧	礧	礧	礧	礧	礧
礧	礧	礧	礧	礧	礧	礧	礧	礧	礧
礧	礧	礧	礧	礧	礧	礧	礧	礧	礧
礧	礧	礧	礧	礧	礧	礧	礧	礧	礧
礧	礧	礧	礧	礧	礧	礧	礧	礧	礧

示部

内

④

⑤

禱 溜祝 禱 溜祝 禱 溜祝  
 禱 溜祝 禱 溜祝 禱 溜祝  
 禱 溜祝 禱 溜祝 禱 溜祝  
 禱 溜祝 禱 溜祝 禱 溜祝  
 禱 溜祝 禱 溜祝 禱 溜祝  
 禱 溜祝 禱 溜祝 禱 溜祝  
 禱 溜祝 禱 溜祝 禱 溜祝  
 禱 溜祝 禱 溜祝 禱 溜祝  
 禱 溜祝 禱 溜祝 禱 溜祝  
 禱 溜祝 禱 溜祝 禱 溜祝  
 禱 溜祝 禱 溜祝 禱 溜祝  
 禱 溜祝 禱 溜祝 禱 溜祝

禱

禱

⑩

⑨

⑧

⑦

禱 溜祝 禱 溜祝 禱 溜祝  
 禱 溜祝 禱 溜祝 禱 溜祝  
 禱 溜祝 禱 溜祝 禱 溜祝  
 禱 溜祝 禱 溜祝 禱 溜祝  
 禱 溜祝 禱 溜祝 禱 溜祝  
 禱 溜祝 禱 溜祝 禱 溜祝  
 禱 溜祝 禱 溜祝 禱 溜祝  
 禱 溜祝 禱 溜祝 禱 溜祝  
 禱 溜祝 禱 溜祝 禱 溜祝  
 禱 溜祝 禱 溜祝 禱 溜祝  
 禱 溜祝 禱 溜祝 禱 溜祝  
 禱 溜祝 禱 溜祝 禱 溜祝

禱

稊	秬	秩	秪	秬	秩	秪	秬	秩	秪
<small>黍列</small>	<small>臭如</small>	<small>鄉名</small>	<small>禾同</small>	<small>(丁)直鼻</small>	<small>(庚)末頤</small>	<small>黍由</small>	<small>禾披</small>	<small>(戊)素</small>	<small>字梗本</small>
稊	秬	秩	秪	秬	秩	秪	秬	秩	秪
<small>稊列</small>	<small>臭如</small>	<small>鄉名</small>	<small>禾同</small>	<small>(丁)直鼻</small>	<small>(庚)末頤</small>	<small>黍由</small>	<small>禾披</small>	<small>(戊)素</small>	<small>字梗本</small>
案	案	秬	秩	秪	秬	秩	秪	秬	秩
<small>稊按</small>	<small>稊同</small>	<small>秬同</small>	<small>禾積</small>	<small>尊去聲</small>	<small>石百斤</small>	<small>(庚)聖</small>	<small>黍皮</small>	<small>禾加</small>	<small>禾方</small>
格	稊	秬	秩	秪	秬	秩	秪	秬	秩
<small>小藿</small>	<small>堆積</small>	<small>墮耕也</small>	<small>合</small>	<small>同</small>	<small>禾始熟</small>	<small>支粘</small>	<small>(癸)夫</small>	<small>禾名</small>	<small>字俗</small>
秬	稊	秩	秪	秬	秩	秪	秬	秩	秪
<small>(庚)頰</small>	<small>禾垂</small>	<small>苗放花</small>	<small>因</small>	<small>挑</small>	<small>(壬)巨序</small>	<small>(丙)綸</small>	<small>(丁)推</small>	<small>力不實</small>	<small>(戊)比矣</small>
梁	秬	秩	秪	秬	秩	秪	秬	秩	秪
<small>稊也</small>	<small>稊名</small>	<small>厚也</small>	<small>種同</small>	<small>(丁)鼻</small>	<small>(己)網</small>	<small>禾傷也</small>	<small>禾不成</small>	<small>字弼二音</small>	<small>同</small>
秬	秩	秪	秬	秩	秪	秬	秩	秪	秬
<small>禾忍</small>	<small>(丁)執</small>	<small>荒</small>	<small>不細</small>	<small>(丁)齒</small>	<small>昨</small>	<small>禾熟</small>	<small>零</small>	<small>字德本</small>	<small>稊也</small>

稊	粉	季	秬	秩	禾	離	內
<small>稊同</small>	<small>齊焚</small>	<small>(乙)年</small>	<small>(乙)天</small>	<small>(乙)和</small>	<small>(乙)離</small>	<small>(癸)微</small>	<small>(癸)藪</small>
科	秬	秩	秪	禾	禾	禽	禹
<small>(乙)阿</small>	<small>禾十把</small>	<small>黑黍</small>	<small>不穀</small>	<small>(丁)茶</small>	<small>曲頭木</small>	<small>(丙)勤</small>	<small>(丙)語</small>
秬	秩	秪	秬	秩	禾	禽	禹
<small>(辛)罷</small>	<small>古制</small>	<small>再生稻</small>	<small>夫穗垂貌</small>	<small>芒</small>	<small>(乙)穀</small>	<small>(乙)費</small>	<small>(庚)廚</small>
秬	秩	秪	秬	秩	禾	禽	禹
<small>(丙)眇</small>	<small>耗肖</small>	<small>(辛)憂</small>	<small>糠同</small>	<small>禾不秀</small>	<small>(癸)奏</small>	<small>(乙)費</small>	<small>(庚)屑</small>
秬	秩	秪	秬	秩	禾	禽	禹
<small>支草</small>	<small>草名</small>	<small>上</small>	<small>禾起</small>	<small>(庚)罕</small>	<small>(丙)思</small>	<small>(乙)費</small>	<small>(庚)屑</small>
秬	秩	秪	秬	秩	禾	禽	禹
<small>稊也</small>	<small>禾弱</small>	<small>紐也</small>	<small>冲雅</small>	<small>(庚)景</small>	<small>(乙)異</small>	<small>(乙)費</small>	<small>(庚)屑</small>

今集



禾

①

②

③

穰 穰 穰 穰 穰 穰 穰 穰 穰 穰  
丁 野呂 穰同 乙 禾擬 丁 穰當 特卓 野勞 禾幾  
標敲 禾 割地 茂 瑟息 禾名 穰 立 豆 穰  
 穰 穰 穰 穰 穰 穰 穰 穰 穰 穰  
穰同 稻庚 禾截 丁 辛 上同 粗貴 乙 禾僕 穀佃  
穰同 穰名 把 頽誰 穰 穰 穰 穰 穰 穰 穰 穰  
 穰 穰 穰 穰 穰 穰 穰 穰 穰 穰  
禾力 禾利 字俗 辛 禾賓 戊 禾葛 戊 禾騎 禾暈  
稀 穰 穰 穰 穰 穰 穰 穰 穰 穰  
 穰 穰 穰 穰 穰 穰 穰 穰 穰 穰  
禾翠 重質 晚稚 壬 穰豫 禾展 麥穰 穰 穰 禾驚 上姝  
黏 禾 禾 禾 穰聲 穰美 穰 穰 穰 穰 穰 穰 穰 穰  
 穰 穰 穰 穰 穰 穰 穰 穰 穰 穰  
禾隆 穰同 芒礦 己 穀能 禾咨 穰農 穰同 丁 穰會  
病 穰 穰 穰 穰 穰 穰 穰 穰 穰  
 穰 穰 穰 穰 穰 穰 穰 穰 穰 穰  
己 穰皇 辛 禾農 麻東 崇去聲 穰 穰 穰 穰 穰 穰 禾稿  
元 穰 穰 穰 穰 穰 穰 穰 穰 穰

④

⑤

穰 穰 穰 穰 穰 穰 穰 穰 穰 穰  
稻蕃 丁 穰息 癸 穰同 穰祭 禾爽 乙 穰和 道貌 禾架 禾杏  
名 即 治字 穰 穰 穰 穰 穰 穰 穰 穰 穰 穰  
 穰 穰 穰 穰 穰 穰 穰 穰 穰 穰  
穰節 穰同 乙 禾參 己 禾存 禾徒 辛 禾索 己  
穰農 穰土 計意 長 康綱 穰上 穰聲 穰 穰 穰 穰 穰 穰  
 穰 穰 穰 穰 穰 穰 穰 穰 穰 穰  
禾戶 耕亦 己 丙 己 粗律 兼同 己 辛 穰粗  
名 也 六 門 綸 木 六 米 穰 穰 穰 穰 穰 穰  
 穰 穰 穰 穰 穰 穰 穰 穰 穰 穰  
禾岑 播全 癸 穰亦 禾的 穰僅 字俗 丙 癸 丁 穰粗  
欲 秀 未 疎 孚 茂 長 草 穰 穰 穰 穰 穰 穰  
 穰 穰 穰 穰 穰 穰 穰 穰 穰 穰  
禾華 野黃 苗標 田箕 紅查 物黠 麻森 上同 地谷 己  
盛 穀 高山 禾器 稻 縮小 穰 穰 穰 穰 穰 穰 穰 穰  
 穰 穰 穰 穰 穰 穰 穰 穰 穰 穰  
禾稿 禾雷 離詩 控同 豆鋪 癸 禾不 己 穰香 穰荒  
同 穰 穰 穰 穰 穰 穰 穰 穰 穰

穠薦也  
穠先禾  
穠禾黃  
穠設風動禾  
穠紫莖稻  
穠提

穴部

穠同穠  
穠苗也  
穠禾積  
穠黃穀  
穠草名

穠與頤  
穠乙發  
穠乙發  
穠癸救  
穠丁鼻  
穠乙中

穠乙中  
穠乙發  
穠乙發  
穠乙發  
穠乙發  
穠乙發

穠乙發  
穠乙發  
穠乙發  
穠乙發  
穠乙發  
穠乙發

穠乙發  
穠乙發  
穠乙發  
穠乙發  
穠乙發  
穠乙發

穠乙發  
穠乙發  
穠乙發  
穠乙發  
穠乙發  
穠乙發

穠乙發  
穠乙發  
穠乙發  
穠乙發  
穠乙發  
穠乙發

穠乙發  
穠乙發  
穠乙發  
穠乙發  
穠乙發  
穠乙發

穠乙發  
穠乙發  
穠乙發  
穠乙發  
穠乙發  
穠乙發

穠乙發  
穠乙發  
穠乙發  
穠乙發  
穠乙發  
穠乙發

穠乙發  
穠乙發  
穠乙發  
穠乙發  
穠乙發  
穠乙發

穠乙發  
穠乙發  
穠乙發  
穠乙發  
穠乙發  
穠乙發

穠乙發  
穠乙發  
穠乙發  
穠乙發  
穠乙發  
穠乙發

穠乙發  
穠乙發  
穠乙發  
穠乙發  
穠乙發  
穠乙發

穠乙發  
穠乙發  
穠乙發  
穠乙發  
穠乙發  
穠乙發

穠乙發  
穠乙發  
穠乙發  
穠乙發  
穠乙發  
穠乙發

穠乙發  
穠乙發  
穠乙發  
穠乙發  
穠乙發  
穠乙發

穠乙發  
穠乙發  
穠乙發  
穠乙發  
穠乙發  
穠乙發

穠乙發  
穠乙發  
穠乙發  
穠乙發  
穠乙發  
穠乙發

穠乙發  
穠乙發  
穠乙發  
穠乙發  
穠乙發  
穠乙發

穠乙發  
穠乙發  
穠乙發  
穠乙發  
穠乙發  
穠乙發

穠乙發  
穠乙發  
穠乙發  
穠乙發  
穠乙發  
穠乙發

堪 <small>不真不移貌</small>	婁 <small>古泣</small>	埶 <small>同</small>	茀 <small>鶩驚貌</small>	竣 <small>宏度量也</small>	章 <small>已張網也</small>	蛙 <small>付俟也</small>	矜 <small>伶矜矜也</small>	圮 <small>葩上聲短貌</small>	立 <small>丁鼻曆</small>
不真不移貌	古泣	同	鶩驚貌	宏度量也	已張網也	付俟也	伶矜矜也	葩上聲短貌	丁鼻曆
坐立	竈 <small>弱立貌</small>	倭 <small>恭也</small>	倭 <small>恭也</small>	童 <small>乙庸</small>	竚 <small>音同</small>	竝 <small>庚並</small>	竈 <small>起龍也</small>	竈 <small>乙庸</small>	卒 <small>愆罪也</small>
坐立	弱立貌	倭 <small>恭也</small>	倭 <small>恭也</small>	乙庸	音同	庚並	起龍也	乙庸	愆罪也
竭 <small>庚</small>	婢 <small>卑短入立</small>	醇 <small>裏聚貌</small>	倭 <small>倭然</small>	竣 <small>丙</small>	望 <small>望同</small>	竟 <small>庚</small>	越 <small>越立</small>	均 <small>丙</small>	圮 <small>虞上聲</small>
庚	卑短入立	裏聚貌	倭然	丙	望同	庚	越立	丙	虞上聲
婢 <small>婢同</small>	婢 <small>上同</small>	倭 <small>倭然</small>	倭 <small>倭然</small>	倭 <small>倭然</small>	倭 <small>倭然</small>	倭 <small>倭然</small>	倭 <small>倭然</small>	倭 <small>倭然</small>	倭 <small>倭然</small>
婢同	上同	倭然	倭然	倭然	倭然	倭然	倭然	倭然	倭然
婁 <small>伏也</small>	婁 <small>區上聲</small>	婁 <small>區上聲</small>	婁 <small>區上聲</small>	婁 <small>區上聲</small>	婁 <small>區上聲</small>	婁 <small>區上聲</small>	婁 <small>區上聲</small>	婁 <small>區上聲</small>	婁 <small>區上聲</small>
伏也	區上聲	區上聲	區上聲	區上聲	區上聲	區上聲	區上聲	區上聲	區上聲
端 <small>乙</small>	端 <small>乙</small>	端 <small>乙</small>	端 <small>乙</small>	端 <small>乙</small>	端 <small>乙</small>	端 <small>乙</small>	端 <small>乙</small>	端 <small>乙</small>	端 <small>乙</small>
乙	乙	乙	乙	乙	乙	乙	乙	乙	乙

窺 <small>窺同</small>	竊 <small>字俗竊</small>	竄 <small>藍竄</small>	窳 <small>充也</small>	窳 <small>即穴</small>	窳 <small>網</small>	窳 <small>戎窳</small>	窳 <small>木不入</small>	窳 <small>食滿口</small>	窳 <small>髮入聲</small>
窺同	字俗竊	藍竄	充也	即穴	網	戎窳	木不入	食滿口	髮入聲
竈 <small>癸</small>	竈 <small>乙</small>	竈 <small>乙</small>	竈 <small>乙</small>	竈 <small>乙</small>	竈 <small>乙</small>	竈 <small>乙</small>	竈 <small>乙</small>	竈 <small>乙</small>	竈 <small>乙</small>
癸	乙	乙	乙	乙	乙	乙	乙	乙	乙
竈 <small>竈</small>	竈 <small>竈</small>	竈 <small>竈</small>	竈 <small>竈</small>	竈 <small>竈</small>	竈 <small>竈</small>	竈 <small>竈</small>	竈 <small>竈</small>	竈 <small>竈</small>	竈 <small>竈</small>
竈	竈	竈	竈	竈	竈	竈	竈	竈	竈
竈 <small>竈</small>	竈 <small>竈</small>	竈 <small>竈</small>	竈 <small>竈</small>	竈 <small>竈</small>	竈 <small>竈</small>	竈 <small>竈</small>	竈 <small>竈</small>	竈 <small>竈</small>	竈 <small>竈</small>
竈	竈	竈	竈	竈	竈	竈	竈	竈	竈
竈 <small>竈</small>	竈 <small>竈</small>	竈 <small>竈</small>	竈 <small>竈</small>	竈 <small>竈</small>	竈 <small>竈</small>	竈 <small>竈</small>	竈 <small>竈</small>	竈 <small>竈</small>	竈 <small>竈</small>
竈	竈	竈	竈	竈	竈	竈	竈	竈	竈
竈 <small>竈</small>	竈 <small>竈</small>	竈 <small>竈</small>	竈 <small>竈</small>	竈 <small>竈</small>	竈 <small>竈</small>	竈 <small>竈</small>	竈 <small>竈</small>	竈 <small>竈</small>	竈 <small>竈</small>
竈	竈	竈	竈	竈	竈	竈	竈	竈	竈

立部



竹

(五)

(三四)

竹部

筭	筭	筭	筭	筭	筭	筭	筭	竹
筭同	竹筭	筭同	元也	况也	筭也	筭也	筭也	竹也
筭	筭	筭	筭	筭	筭	筭	筭	筭
筭	筭	筭	筭	筭	筭	筭	筭	筭
筭	筭	筭	筭	筭	筭	筭	筭	筭
筭	筭	筭	筭	筭	筭	筭	筭	筭
筭	筭	筭	筭	筭	筭	筭	筭	筭
筭	筭	筭	筭	筭	筭	筭	筭	筭
筭	筭	筭	筭	筭	筭	筭	筭	筭
筭	筭	筭	筭	筭	筭	筭	筭	筭

未集

午集終

斂	翌	轉	翼
字古坎	字即額	等也	同
贏	增	溪	
瘦病	羅去聲	高層貌	待後也
蟻	登	嶼	
又古儀字	立貌	同	同
壻	燒	暨	
歪	同	及也	古屆字
孺	孺	孺	
同	同	行不正也	聘平聲
競	樽	競	
勁	喜貌	令	











米 糶 粃 粃 粃 粃 粃 糶 糶 糶 糶 糶 糶

糶 糶 糶 糶 糶 糶 糶 糶 糶 糶 糶 糶

糶 糶 糶 糶 糶 糶 糶 糶 糶 糶 糶 糶

糶 糶 糶 糶 糶 糶 糶 糶 糶 糶 糶 糶

糶 糶 糶 糶 糶 糶 糶 糶 糶 糶 糶 糶

糶 糶 糶 糶 糶 糶 糶 糶 糶 糶 糶 糶

糶 糶 糶 糶 糶 糶 糶 糶 糶 糶 糶 糶

糶 糶 糶 糶 糶 糶 糶 糶 糶 糶 糶 糶

糶 糶 糶 糶 糶 糶 糶 糶 糶 糶 糶 糶

糶 糶 糶 糶 糶 糶 糶 糶 糶 糶 糶 糶

糶 糶 糶 糶 糶 糶 糶 糶 糶 糶 糶 糶

糶 糶 糶 糶 糶 糶 糶 糶 糶 糶 糶 糶

米部

瀨

酒瑟

籜

感屬竹名

籜

藿同

籜

籜同

籜

籜

籜

籜

籜

籜

籜

籜

籜

籜

籜

籜

籜

籜

籜

籜

籜

籜

籜

籜

籜

籜

籜

籜

籜

籜

籜

籜

籜

籜

籜

籜

籜

籜

籜

籜

籜

籜

籜

籜

籜

籜

籜

籜

籜

籜

籜

籜

籜

籜

籜

籜

籜

籜

籜

籜

籜

籜

籜

籜

籜

籜

籜

籜

籜

籜

籜

籜

籜

籜

籜

籜

籜

籜

籜

籜

籜

籜

籜

籜

籜

籜

籜

籜

籜

籜

籜

籜

籜

籜

籜

籜

籜

籜

籜

籜

籜

籜

籜

籜

籜

籜

籜

籜

籜

籜

籜

籜

籜

籜

籜

籜

籜

籜

籜

籜

籜

籜

籜

籜

籜

籜

籜

籜

籜

籜

籜

籜

籜

籜

籜

籜

籜

<b>糲</b> 粥凝也	<b>糲</b> 米食	<b>糲</b> 粉節	<b>糲</b> 熟日	<b>糲</b> 匿粉	<b>糲</b> 米屑	<b>糲</b> 胡夫	<b>糲</b> 餅屬	<b>糲</b> 麪字	<b>糲</b> 俗字	<b>糲</b> 扁燒	<b>糲</b> 編米	<b>糲</b> 同糲
<b>糲</b> 白米也	<b>糲</b> 粘也	<b>糲</b> 離熬	<b>糲</b> 粉餌	<b>糲</b> 乙薩	<b>糲</b> 乙薩	<b>糲</b> 乙薩	<b>糲</b> 同糲	<b>糲</b> 同糲	<b>糲</b> 同糲	<b>糲</b> 米也	<b>糲</b> 又音	<b>糲</b> 唐精
<b>糲</b> 散罕	<b>糲</b> 糲律	<b>糲</b> 為餌	<b>糲</b> 丁高	<b>糲</b> 乙地	<b>糲</b> 兼青	<b>糲</b> 白米	<b>糲</b> 白米	<b>糲</b> 米別	<b>糲</b> 指餅	<b>糲</b> 粉團	<b>糲</b> 粘也	<b>糲</b> 是糲
<b>糲</b> 丙奮	<b>糲</b> 糲同	<b>糲</b> 熬米	<b>糲</b> 乙皇	<b>糲</b> 細米	<b>糲</b> 細米	<b>糲</b> 細米	<b>糲</b> 細米	<b>糲</b> 火焙	<b>糲</b> 同糲	<b>糲</b> 糲茄	<b>糲</b> 精米	<b>糲</b> 英精
<b>糲</b> 同糲	<b>糲</b> 罪平	<b>糲</b> 米汁	<b>糲</b> 癸臭	<b>糲</b> 乙穀	<b>糲</b> 同糲	<b>糲</b> 同糲	<b>糲</b> 同糲	<b>糲</b> 古粟	<b>糲</b> 癸揉	<b>糲</b> 同糲	<b>糲</b> 同糲	<b>糲</b> 同糲
<b>糲</b> 丁八	<b>糲</b> 乙微	<b>糲</b> 粉餌	<b>糲</b> 戊肖	<b>糲</b> 癸滄	<b>糲</b> 粉餌	<b>糲</b> 粉餌	<b>糲</b> 粉餌	<b>糲</b> 庚書	<b>糲</b> 現也	<b>糲</b> 祭米	<b>糲</b> 皇糲	<b>糲</b> 同糲

<b>糲</b> 字俗	<b>糲</b> 戊代	<b>糲</b> 一作	<b>糲</b> 一作	<b>糲</b> 流糲	<b>糲</b> 丁限	<b>糲</b> 丙臨	<b>糲</b> 交糲	<b>糲</b> 音義	<b>糲</b> 見子	<b>糲</b> 壞米	<b>糲</b> 測米
<b>糲</b> 濃糟	<b>糲</b> 上同	<b>糲</b> 餅屬	<b>糲</b> 一曰	<b>糲</b> 浮糲	<b>糲</b> 乙皇	<b>糲</b> 乙皇	<b>糲</b> 糲也	<b>糲</b> 糲也	<b>糲</b> 糲也	<b>糲</b> 糲也	<b>糲</b> 糲也
<b>糲</b> 糲餅	<b>糲</b> 乙張	<b>糲</b> 烏糲	<b>糲</b> 六糲	<b>糲</b> 藏木	<b>糲</b> 粉餌	<b>糲</b> 粉餌	<b>糲</b> 糲也	<b>糲</b> 糲也	<b>糲</b> 糲也	<b>糲</b> 糲也	<b>糲</b> 糲也
<b>糲</b> 糲餅	<b>糲</b> 丙臨	<b>糲</b> 糲也	<b>糲</b> 糲也	<b>糲</b> 糲也	<b>糲</b> 糲也	<b>糲</b> 糲也	<b>糲</b> 糲也	<b>糲</b> 糲也	<b>糲</b> 糲也	<b>糲</b> 糲也	<b>糲</b> 糲也
<b>糲</b> 又米	<b>糲</b> 糲也	<b>糲</b> 糲也	<b>糲</b> 糲也	<b>糲</b> 糲也	<b>糲</b> 糲也	<b>糲</b> 糲也	<b>糲</b> 糲也	<b>糲</b> 糲也	<b>糲</b> 糲也	<b>糲</b> 糲也	<b>糲</b> 糲也
<b>糲</b> 糲也	<b>糲</b> 糲也	<b>糲</b> 糲也	<b>糲</b> 糲也	<b>糲</b> 糲也	<b>糲</b> 糲也	<b>糲</b> 糲也	<b>糲</b> 糲也	<b>糲</b> 糲也	<b>糲</b> 糲也	<b>糲</b> 糲也	<b>糲</b> 糲也



紡	紱	紵	紶	糾	紵	紵	紵	紵
<small>(辛) 訪講</small>	<small>音怪</small>	<small>挽支</small>	<small>緬同</small>	<small>同</small>	<small>同</small>	<small>同</small>	<small>同</small>	<small>同</small>
紵	紵	紵	紵	紵	紵	紵	紵	紵
<small>(辛) 引</small>	<small>細又</small>	<small>索</small>	<small>紵</small>	<small>紵</small>	<small>紵</small>	<small>紵</small>	<small>紵</small>	<small>紵</small>
紵	紵	紵	紵	紵	紵	紵	紵	紵
<small>亦木</small>	<small>蒼基</small>	<small>縱同</small>	<small>結同</small>	<small>井耿</small>	<small>乙</small>	<small>乙</small>	<small>乙</small>	<small>乙</small>
紵	紵	紵	紵	紵	紵	紵	紵	紵
<small>亦作</small>	<small>白色</small>	<small>履飾</small>	<small>紵</small>	<small>紵</small>	<small>紵</small>	<small>紵</small>	<small>紵</small>	<small>紵</small>
紵	紵	紵	紵	紵	紵	紵	紵	紵
<small>衣前</small>	<small>紵</small>	<small>紵</small>	<small>紵</small>	<small>紵</small>	<small>紵</small>	<small>紵</small>	<small>紵</small>	<small>紵</small>
紵	紵	紵	紵	紵	紵	紵	紵	紵
<small>九</small>	<small>沙</small>	<small>了</small>	<small>紵</small>	<small>紵</small>	<small>紵</small>	<small>紵</small>	<small>紵</small>	<small>紵</small>

糲	糲	糲	糲	糲	糲	糲	糲	糲
<small>(辛) 碎也</small>	<small>磨也</small>	<small>雜也</small>	<small>糲</small>	<small>糲</small>	<small>糲</small>	<small>糲</small>	<small>糲</small>	<small>糲</small>
糲	糲	糲	糲	糲	糲	糲	糲	糲
<small>(戊) 跳</small>	<small>糲</small>	<small>糲</small>	<small>糲</small>	<small>糲</small>	<small>糲</small>	<small>糲</small>	<small>糲</small>	<small>糲</small>
糲	糲	糲	糲	糲	糲	糲	糲	糲
<small>糲</small>	<small>糲</small>	<small>糲</small>	<small>糲</small>	<small>糲</small>	<small>糲</small>	<small>糲</small>	<small>糲</small>	<small>糲</small>
糲	糲	糲	糲	糲	糲	糲	糲	糲
<small>糲</small>	<small>糲</small>	<small>糲</small>	<small>糲</small>	<small>糲</small>	<small>糲</small>	<small>糲</small>	<small>糲</small>	<small>糲</small>
糲	糲	糲	糲	糲	糲	糲	糲	糲
<small>糲</small>	<small>糲</small>	<small>糲</small>	<small>糲</small>	<small>糲</small>	<small>糲</small>	<small>糲</small>	<small>糲</small>	<small>糲</small>
糲	糲	糲	糲	糲	糲	糲	糲	糲
<small>糲</small>	<small>糲</small>	<small>糲</small>	<small>糲</small>	<small>糲</small>	<small>糲</small>	<small>糲</small>	<small>糲</small>	<small>糲</small>

紉	紉	紉	紉	紉	紉	紉	紉	紉	紉
紉	紉	紉	紉	紉	紉	紉	紉	紉	紉
紉	紉	紉	紉	紉	紉	紉	紉	紉	紉
紉	紉	紉	紉	紉	紉	紉	紉	紉	紉
紉	紉	紉	紉	紉	紉	紉	紉	紉	紉
紉	紉	紉	紉	紉	紉	紉	紉	紉	紉
紉	紉	紉	紉	紉	紉	紉	紉	紉	紉
紉	紉	紉	紉	紉	紉	紉	紉	紉	紉
紉	紉	紉	紉	紉	紉	紉	紉	紉	紉
紉	紉	紉	紉	紉	紉	紉	紉	紉	紉

紉	紉	紉	紉	紉	紉	紉	紉	紉	紉
紉	紉	紉	紉	紉	紉	紉	紉	紉	紉
紉	紉	紉	紉	紉	紉	紉	紉	紉	紉
紉	紉	紉	紉	紉	紉	紉	紉	紉	紉
紉	紉	紉	紉	紉	紉	紉	紉	紉	紉
紉	紉	紉	紉	紉	紉	紉	紉	紉	紉
紉	紉	紉	紉	紉	紉	紉	紉	紉	紉
紉	紉	紉	紉	紉	紉	紉	紉	紉	紉
紉	紉	紉	紉	紉	紉	紉	紉	紉	紉
紉	紉	紉	紉	紉	紉	紉	紉	紉	紉





縹	縹	縹	縹	縹	縹	縹	縹	縹	縹
末焦 未漚者	縹同 縹同	縹同 縹同	縹同 縹同	縹同 縹同	縹同 縹同	縹同 縹同	縹同 縹同	縹同 縹同	縹同 縹同
縹	縹	縹	縹	縹	縹	縹	縹	縹	縹
縹	縹	縹	縹	縹	縹	縹	縹	縹	縹
縹	縹	縹	縹	縹	縹	縹	縹	縹	縹
縹	縹	縹	縹	縹	縹	縹	縹	縹	縹
縹	縹	縹	縹	縹	縹	縹	縹	縹	縹
縹	縹	縹	縹	縹	縹	縹	縹	縹	縹
縹	縹	縹	縹	縹	縹	縹	縹	縹	縹
縹	縹	縹	縹	縹	縹	縹	縹	縹	縹

縹	縹	縹	縹	縹	縹	縹	縹	縹	縹
縹	縹	縹	縹	縹	縹	縹	縹	縹	縹
縹	縹	縹	縹	縹	縹	縹	縹	縹	縹
縹	縹	縹	縹	縹	縹	縹	縹	縹	縹
縹	縹	縹	縹	縹	縹	縹	縹	縹	縹
縹	縹	縹	縹	縹	縹	縹	縹	縹	縹
縹	縹	縹	縹	縹	縹	縹	縹	縹	縹
縹	縹	縹	縹	縹	縹	縹	縹	縹	縹
縹	縹	縹	縹	縹	縹	縹	縹	縹	縹
縹	縹	縹	縹	縹	縹	縹	縹	縹	縹



网

辛 講

网部

网

丁 讲

网

獨

网

辛 講

网

同

罕

庚

罐

丁 貫 獻

罍

丁 雷 誰

甕

癸 衆 甕

罇

辛 霸

穀

魁 未 燒 瓦 器

罇

小 罇

罇

器 成 也

窑

同 窑

當

同 當

餅

俗 餅

罇

謂 罇

罇

亦 作 罇

罇

欣 去 聲

罇

談 裂 也

罇

癸 大 盧

罇

同 罇 一

罇

瓦 器

罇

瓦 箭 器

罇

聲

罇

器 缺

罇

汲 瓶

罇

新

罇

英 聲

罇

罇

罇

氣 中 也

罇

罇

罇

罇

罇

罇

罇

罇

罇

罇

罇

罇

罇

罇

罇

罇

罇

罇

罇

罇

罇

罇

罇

亦 弟 器 也

罇

罇

罇

罇

罇

罇

罇

罇

罇

罇

罇

罇

罇

罇

罇

罇

罇

罇

罇

罇

罇

罇

罇

罇

罇

罇

罇

罇

罇

罇

罇

罇

罇

罇

罇

罇

罇

罇

罇

罇

罇

罇

罇

罇

罇

罇

皎

丁 敲

皎

下 平 角

研

酒 行 器

缶

癸 數

缶

部

罇

字 古 器

罇

亦 作 罇

罇

罇

缸

罇

罇

罇

纜

乙 爛

羅

錢 網

纜

罇

纜

罇

纜

本 作 纜

纜

綴 帶

纜

微 離

纜

絲 織 也

纜

才 諧

纜

纜

纜

纜

纜

纜

纜

纜

纜

纜

纜

纜

纜

纜

纜

纜

纜

纜

纜

纜

纜

纜

纜

纜

纜

纜

纜

纜

纜

纜

纜

纜

纜

纜

纜

纜

纜

纜

纜

纜

纜

纜

研

字 研 本

研

罇

研

罇

研

罇

研

罇

研

罇

研

罇

研

罇

研

罇

研

罇

研

罇

研

罇

研

罇

研

罇

研

罇

研

罇

研

罇

研

罇

研

罇

研

罇

研

罇

研

罇

研

罇

研

罇

研

罇

研

罇

研

罇

研

罇

研

罇

研

罇

研

罇

研

罇

研

罇

研

罇

研

罇

研

罇

研

罇

研

罇

研

罇

研

罇

羅	羅	羅	羅	羅	羅	羅	羅	羅	羅
羅	羅	羅	羅	羅	羅	羅	羅	羅	羅
羅	羅	羅	羅	羅	羅	羅	羅	羅	羅
羅	羅	羅	羅	羅	羅	羅	羅	羅	羅
羅	羅	羅	羅	羅	羅	羅	羅	羅	羅
羅	羅	羅	羅	羅	羅	羅	羅	羅	羅
羅	羅	羅	羅	羅	羅	羅	羅	羅	羅
羅	羅	羅	羅	羅	羅	羅	羅	羅	羅
羅	羅	羅	羅	羅	羅	羅	羅	羅	羅
羅	羅	羅	羅	羅	羅	羅	羅	羅	羅

未集

十六

羅	羅	羅	羅	羅	羅	羅	羅	羅	羅
羅	羅	羅	羅	羅	羅	羅	羅	羅	羅
羅	羅	羅	羅	羅	羅	羅	羅	羅	羅
羅	羅	羅	羅	羅	羅	羅	羅	羅	羅
羅	羅	羅	羅	羅	羅	羅	羅	羅	羅
羅	羅	羅	羅	羅	羅	羅	羅	羅	羅
羅	羅	羅	羅	羅	羅	羅	羅	羅	羅
羅	羅	羅	羅	羅	羅	羅	羅	羅	羅
羅	羅	羅	羅	羅	羅	羅	羅	羅	羅
羅	羅	羅	羅	羅	羅	羅	羅	羅	羅





捷 飛貌	翮 鳥飛也	翮 飛上貌	翮 飛也	翮 拋上聲	翮 息	翮 頓	翮 夕鼻	翮 遼韶	翮 批義	狝 拉飛也	狝 義
翮 毛多也	翮 蕭	翮 多貌	翮 辛	翮 同	翮 血頓	翮 飛	翮 樞	翮 後足	翮 曲羽	翮 亦鼻	翮 靈
翮 飛貌	翮 上飛也	翮 鳥飛貌	翮 翼弊貌	翮 鳥羽	翮 飛也	翮 洛	翮 飛貌	翮 亥	翮 皆白名	翮 亦鼻	翮 胡名
翮 同	翮 江	翮 疾飛也	翮 殺捷也	翮 志	翮 飛貌	翮 皇	翮 飛	翮 直	翮 弱	翮 染	翮 保
翮 飛疾	翮 小飛	翮 此	翮 細	翮 異地	翮 異地	翮 異地	翮 異地	翮 異地	翮 異地	翮 異地	翮 異地

夫集

六

翮 紅飛貌	翮 飛貌	翮 飛貌	翮 飛貌	翮 飛貌	翮 飛貌	翮 飛貌	翮 飛貌	翮 飛貌	翮 飛貌	翮 飛貌	翮 飛貌
翮 上短羽	翮 上短羽	翮 上短羽	翮 上短羽	翮 上短羽	翮 上短羽	翮 上短羽	翮 上短羽	翮 上短羽	翮 上短羽	翮 上短羽	翮 上短羽
翮 飛去貌	翮 飛去貌	翮 飛去貌	翮 飛去貌	翮 飛去貌	翮 飛去貌	翮 飛去貌	翮 飛去貌	翮 飛去貌	翮 飛去貌	翮 飛去貌	翮 飛去貌
翮 噴起也	翮 噴起也	翮 噴起也	翮 噴起也	翮 噴起也	翮 噴起也	翮 噴起也	翮 噴起也	翮 噴起也	翮 噴起也	翮 噴起也	翮 噴起也
翮 鳥飛貌	翮 鳥飛貌	翮 鳥飛貌	翮 鳥飛貌	翮 鳥飛貌	翮 鳥飛貌	翮 鳥飛貌	翮 鳥飛貌	翮 鳥飛貌	翮 鳥飛貌	翮 鳥飛貌	翮 鳥飛貌

夫集

而老

耐(戊)而(庚)

耐(乙)耐(乙)

耐(庚)耐(庚)

耐(庚)耐(庚)

耐(庚)耐(庚)

耐(庚)耐(庚)

九

老(丙)老(丙)  
老(丙)老(丙)  
老(丙)老(丙)

老(戊)老(戊)  
老(戊)老(戊)  
老(戊)老(戊)

老(巳)老(巳)  
老(巳)老(巳)  
老(巳)老(巳)

老(巳)老(巳)  
老(巳)老(巳)  
老(巳)老(巳)

老(丙)老(丙)

老(丙)老(丙)

老(戊)老(戊)

老(巳)老(巳)

老(巳)老(巳)

耀(戊)翻(戊)翻(戊)

耀(戊)翻(戊)翻(戊)

耀(戊)翻(戊)翻(戊)

耀(戊)翻(戊)翻(戊)

耀(戊)翻(戊)翻(戊)

耀(戊)翻(戊)翻(戊)

老部

老(丙)老(丙)

老(丙)老(丙)

老(戊)老(戊)

老(巳)老(巳)

老(巳)老(巳)

耀(戊)翻(戊)翻(戊)

耀(戊)翻(戊)翻(戊)

耀(戊)翻(戊)翻(戊)

耀(戊)翻(戊)翻(戊)

耀(戊)翻(戊)翻(戊)

耀(戊)翻(戊)翻(戊)

三教

翻(乙)翻(乙)翻(乙)

翻(乙)翻(乙)翻(乙)

翻(乙)翻(乙)翻(乙)

翻(乙)翻(乙)翻(乙)

翻(乙)翻(乙)翻(乙)

翻(乙)翻(乙)翻(乙)

羽

翻(乙)翻(乙)翻(乙)

翻(乙)翻(乙)翻(乙)

翻(乙)翻(乙)翻(乙)

翻(乙)翻(乙)翻(乙)

翻(乙)翻(乙)翻(乙)

翻(乙)翻(乙)翻(乙)

翻(乙)翻(乙)翻(乙)

翻(乙)翻(乙)翻(乙)

翻(乙)翻(乙)翻(乙)

翻(乙)翻(乙)翻(乙)

翻(乙)翻(乙)翻(乙)

翻(乙)翻(乙)翻(乙)

翻(乙)翻(乙)翻(乙)

翻(乙)翻(乙)翻(乙)

翻(乙)翻(乙)翻(乙)

翻(乙)翻(乙)翻(乙)

翻(乙)翻(乙)翻(乙)

翻(乙)翻(乙)翻(乙)

翻(乙)翻(乙)翻(乙)

翻(乙)翻(乙)翻(乙)

翻(乙)翻(乙)翻(乙)

翻(乙)翻(乙)翻(乙)

翻(乙)翻(乙)翻(乙)

翻(乙)翻(乙)翻(乙)



耳 (七)

<b>聵</b> <small>古無此字周伯溫以此代聽字官府聽事處也</small>	<b>聶</b> <small>景</small>	<b>聶</b> <small>密趙魏間</small>	<b>聶</b> <small>征耻謂恥</small>	<b>聶</b> <small>征耻謂恥</small>	<b>聶</b> <small>征耻謂恥</small>	<b>聶</b> <small>征耻謂恥</small>	<b>聶</b> <small>征耻謂恥</small>	<b>聶</b> <small>征耻謂恥</small>	<b>聶</b> <small>征耻謂恥</small>
<b>聵</b> <small>古無此字周伯溫以此代聽字官府聽事處也</small>	<b>聶</b> <small>景</small>	<b>聶</b> <small>密趙魏間</small>	<b>聶</b> <small>征耻謂恥</small>	<b>聶</b> <small>征耻謂恥</small>	<b>聶</b> <small>征耻謂恥</small>	<b>聶</b> <small>征耻謂恥</small>	<b>聶</b> <small>征耻謂恥</small>	<b>聶</b> <small>征耻謂恥</small>	<b>聶</b> <small>征耻謂恥</small>
<b>聵</b> <small>古無此字周伯溫以此代聽字官府聽事處也</small>	<b>聶</b> <small>景</small>	<b>聶</b> <small>密趙魏間</small>	<b>聶</b> <small>征耻謂恥</small>	<b>聶</b> <small>征耻謂恥</small>	<b>聶</b> <small>征耻謂恥</small>	<b>聶</b> <small>征耻謂恥</small>	<b>聶</b> <small>征耻謂恥</small>	<b>聶</b> <small>征耻謂恥</small>	<b>聶</b> <small>征耻謂恥</small>
<b>聵</b> <small>古無此字周伯溫以此代聽字官府聽事處也</small>	<b>聶</b> <small>景</small>	<b>聶</b> <small>密趙魏間</small>	<b>聶</b> <small>征耻謂恥</small>	<b>聶</b> <small>征耻謂恥</small>	<b>聶</b> <small>征耻謂恥</small>	<b>聶</b> <small>征耻謂恥</small>	<b>聶</b> <small>征耻謂恥</small>	<b>聶</b> <small>征耻謂恥</small>	<b>聶</b> <small>征耻謂恥</small>

未集

六

<b>聵</b> <small>古無此字周伯溫以此代聽字官府聽事處也</small>	<b>聶</b> <small>景</small>	<b>聶</b> <small>密趙魏間</small>	<b>聶</b> <small>征耻謂恥</small>	<b>聶</b> <small>征耻謂恥</small>	<b>聶</b> <small>征耻謂恥</small>	<b>聶</b> <small>征耻謂恥</small>	<b>聶</b> <small>征耻謂恥</small>	<b>聶</b> <small>征耻謂恥</small>	<b>聶</b> <small>征耻謂恥</small>
<b>聵</b> <small>古無此字周伯溫以此代聽字官府聽事處也</small>	<b>聶</b> <small>景</small>	<b>聶</b> <small>密趙魏間</small>	<b>聶</b> <small>征耻謂恥</small>	<b>聶</b> <small>征耻謂恥</small>	<b>聶</b> <small>征耻謂恥</small>	<b>聶</b> <small>征耻謂恥</small>	<b>聶</b> <small>征耻謂恥</small>	<b>聶</b> <small>征耻謂恥</small>	<b>聶</b> <small>征耻謂恥</small>
<b>聵</b> <small>古無此字周伯溫以此代聽字官府聽事處也</small>	<b>聶</b> <small>景</small>	<b>聶</b> <small>密趙魏間</small>	<b>聶</b> <small>征耻謂恥</small>	<b>聶</b> <small>征耻謂恥</small>	<b>聶</b> <small>征耻謂恥</small>	<b>聶</b> <small>征耻謂恥</small>	<b>聶</b> <small>征耻謂恥</small>	<b>聶</b> <small>征耻謂恥</small>	<b>聶</b> <small>征耻謂恥</small>
<b>聵</b> <small>古無此字周伯溫以此代聽字官府聽事處也</small>	<b>聶</b> <small>景</small>	<b>聶</b> <small>密趙魏間</small>	<b>聶</b> <small>征耻謂恥</small>	<b>聶</b> <small>征耻謂恥</small>	<b>聶</b> <small>征耻謂恥</small>	<b>聶</b> <small>征耻謂恥</small>	<b>聶</b> <small>征耻謂恥</small>	<b>聶</b> <small>征耻謂恥</small>	<b>聶</b> <small>征耻謂恥</small>



脣	脣	脣	脣	脣	脣	脣	脣	脣	脣
脣	脣	脣	脣	脣	脣	脣	脣	脣	脣
脣	脣	脣	脣	脣	脣	脣	脣	脣	脣
脣	脣	脣	脣	脣	脣	脣	脣	脣	脣
脣	脣	脣	脣	脣	脣	脣	脣	脣	脣
脣	脣	脣	脣	脣	脣	脣	脣	脣	脣
脣	脣	脣	脣	脣	脣	脣	脣	脣	脣
脣	脣	脣	脣	脣	脣	脣	脣	脣	脣
脣	脣	脣	脣	脣	脣	脣	脣	脣	脣
脣	脣	脣	脣	脣	脣	脣	脣	脣	脣

未集

肱	肱	肱	肱	肱	肱	肱	肱	肱	肱
肱	肱	肱	肱	肱	肱	肱	肱	肱	肱
肱	肱	肱	肱	肱	肱	肱	肱	肱	肱
肱	肱	肱	肱	肱	肱	肱	肱	肱	肱
肱	肱	肱	肱	肱	肱	肱	肱	肱	肱
肱	肱	肱	肱	肱	肱	肱	肱	肱	肱
肱	肱	肱	肱	肱	肱	肱	肱	肱	肱
肱	肱	肱	肱	肱	肱	肱	肱	肱	肱
肱	肱	肱	肱	肱	肱	肱	肱	肱	肱
肱	肱	肱	肱	肱	肱	肱	肱	肱	肱







膺	膴	臄	臑	臝	臞	臠	臡	臢	臣	臤	臥	臦	臨	臩	自	臫	臬	臯	臰	臮
<small>英聲</small>	<small>武譜</small>	<small>臄始臄</small>	<small>臎同臍</small>	<small>臝飽武平聲</small>	<small>臞層肥也</small>	<small>臠臠無方也</small>	<small>臡臠肉</small>	<small>臢臠肉</small>	<small>臣臠肉</small>	<small>臤臠肉</small>	<small>臥臠肉</small>	<small>臦臠肉</small>	<small>臨臠肉</small>	<small>臩臠肉</small>	<small>自臠肉</small>	<small>臫臠肉</small>	<small>臯臠肉</small>	<small>臰臠肉</small>	<small>臮臠肉</small>	<small>臩臠肉</small>
致	臵	臽	臾	臿	臻	臼	臽	臿	臻	臼	臽	臻	臼	臽	臻	臼	臽	臻	臼	臽
<small>但爛</small>	<small>肥鐸</small>	<small>致焦</small>	<small>臵臵</small>	<small>臽臽</small>	<small>臾臾</small>	<small>臿臿</small>	<small>臻臻</small>	<small>臼臼</small>	<small>臽臽</small>	<small>臻臻</small>	<small>臼臼</small>	<small>臽臽</small>	<small>臻臻</small>	<small>臼臼</small>	<small>臽臽</small>	<small>臻臻</small>	<small>臼臼</small>	<small>臽臽</small>	<small>臻臻</small>	<small>臼臼</small>
臽	臾	臿	臻	臼	臽	臻	臼	臽	臻	臼	臽	臻	臼	臽	臻	臼	臽	臻	臼	臽
<small>臽臽</small>	<small>臾臾</small>	<small>臿臿</small>	<small>臻臻</small>	<small>臼臼</small>	<small>臽臽</small>	<small>臻臻</small>	<small>臼臼</small>	<small>臽臽</small>	<small>臻臻</small>	<small>臼臼</small>	<small>臽臽</small>	<small>臻臻</small>	<small>臼臼</small>	<small>臽臽</small>	<small>臻臻</small>	<small>臼臼</small>	<small>臽臽</small>	<small>臻臻</small>	<small>臼臼</small>	<small>臽臽</small>
臽	臾	臿	臻	臼	臽	臻	臼	臽	臻	臼	臽	臻	臼	臽	臻	臼	臽	臻	臼	臽
<small>臽臽</small>	<small>臾臾</small>	<small>臿臿</small>	<small>臻臻</small>	<small>臼臼</small>	<small>臽臽</small>	<small>臻臻</small>	<small>臼臼</small>	<small>臽臽</small>	<small>臻臻</small>	<small>臼臼</small>	<small>臽臽</small>	<small>臻臻</small>	<small>臼臼</small>	<small>臽臽</small>	<small>臻臻</small>	<small>臼臼</small>	<small>臽臽</small>	<small>臻臻</small>	<small>臼臼</small>	<small>臽臽</small>

未集

臱	臲	至	致	臵	臽	臾	臿	臻	臼	臽	臻	臼	臽	臻	臼	臽	臻	臼	臽	臻
<small>臱臱</small>	<small>臲臲</small>	<small>至至</small>	<small>致致</small>	<small>臵臵</small>	<small>臽臽</small>	<small>臾臾</small>	<small>臿臿</small>	<small>臻臻</small>	<small>臼臼</small>	<small>臽臽</small>	<small>臻臻</small>	<small>臼臼</small>	<small>臽臽</small>	<small>臻臻</small>	<small>臼臼</small>	<small>臽臽</small>	<small>臻臻</small>	<small>臼臼</small>	<small>臽臽</small>	<small>臻臻</small>
臱	臲	至	致	臵	臽	臾	臿	臻	臼	臽	臻	臼	臽	臻	臼	臽	臻	臼	臽	臻
<small>臱臱</small>	<small>臲臲</small>	<small>至至</small>	<small>致致</small>	<small>臵臵</small>	<small>臽臽</small>	<small>臾臾</small>	<small>臿臿</small>	<small>臻臻</small>	<small>臼臼</small>	<small>臽臽</small>	<small>臻臻</small>	<small>臼臼</small>	<small>臽臽</small>	<small>臻臻</small>	<small>臼臼</small>	<small>臽臽</small>	<small>臻臻</small>	<small>臼臼</small>	<small>臽臽</small>	<small>臻臻</small>
臱	臲	至	致	臵	臽	臾	臿	臻	臼	臽	臻	臼	臽	臻	臼	臽	臻	臼	臽	臻
<small>臱臱</small>	<small>臲臲</small>	<small>至至</small>	<small>致致</small>	<small>臵臵</small>	<small>臽臽</small>	<small>臾臾</small>	<small>臿臿</small>	<small>臻臻</small>	<small>臼臼</small>	<small>臽臽</small>	<small>臻臻</small>	<small>臼臼</small>	<small>臽臽</small>	<small>臻臻</small>	<small>臼臼</small>	<small>臽臽</small>	<small>臻臻</small>	<small>臼臼</small>	<small>臽臽</small>	<small>臻臻</small>
臱	臲	至	致	臵	臽	臾	臿	臻	臼	臽	臻	臼	臽	臻	臼	臽	臻	臼	臽	臻
<small>臱臱</small>	<small>臲臲</small>	<small>至至</small>	<small>致致</small>	<small>臵臵</small>	<small>臽臽</small>	<small>臾臾</small>	<small>臿臿</small>	<small>臻臻</small>	<small>臼臼</small>	<small>臽臽</small>	<small>臻臻</small>	<small>臼臼</small>	<small>臽臽</small>	<small>臻臻</small>	<small>臼臼</small>	<small>臽臽</small>	<small>臻臻</small>	<small>臼臼</small>	<small>臽臽</small>	<small>臻臻</small>

自  
字

自部

阜  
字古白

𠂔  
重之也

百  
又古百字

𠂔  
殊杖八

臣  
臣部  
臣  
臣部

臧  
皇

𠂔  
古作賢字

𠂔  
字古囧

臥  
懦

𠂔  
古文

臙  
臙部  
臙  
臙部

臙  
臙部

臙  
臙部

臙  
臙部

臙  
臙部

臙  
臙部

臙  
臙部

臙  
臙部

臙  
臙部

臙  
臙部

臙  
臙部

臙  
臙部

臙  
臙部

臙  
臙部

臙  
臙部

臙  
臙部

臙  
臙部

臙  
臙部

舌 ⑧庚 頤	嚮 量絹也	學 姓拱也	暴 靴暴	韶 春白	首 春白	帥 帥同	與 ⑧庚 廚	白 ⑧癸 右
舍 ⑧壬 借	白 部	瞥 春也	喘 睡同	與 ⑧丙 語	昇 ⑧庚 廚	阜 傾覆也	白 ⑧癸 右	
舐 字俗舐	未集	皦 小春	嗟 也舐也	睡 杵擊也	舄 ⑧丁 息	昧 春米碎	白 ⑧癸 右	
舐 ⑧丁 齒	舐 同	舊 ⑧癸 右	齋 齋俗字	暘 春也	睿 小由也	舂 ⑧乙 中	白 ⑧癸 右	
故 盡貌	舐 ⑧丁 齒	豐 豐同	齋 同	暘 春也	鼻 ⑧癸 右	舂 舂本	白 ⑧癸 右	
六	舐 ⑧丁 齒	皦 字古	舉 ⑧丙 語	興 ⑧壬 聲	舂 舂本	舂 舂米	白 ⑧癸 右	

白 部	墊 輕同	琰 見太	琀 再通	至 ⑧癸 勢	皦 首也	膏 庸也	皦 字古	皦 音義無考
白 部	堊 同	琰 習也	琀 通作	致 ⑧癸 勢	皦 同	皦 同	皦 同	皦 同
白 部	堊 同	琰 習也	琀 通作	致 ⑧癸 勢	皦 同	皦 同	皦 同	皦 同
白 部	堊 同	琰 習也	琀 通作	致 ⑧癸 勢	皦 同	皦 同	皦 同	皦 同
白 部	堊 同	琰 習也	琀 通作	致 ⑧癸 勢	皦 同	皦 同	皦 同	皦 同
白 部	堊 同	琰 習也	琀 通作	致 ⑧癸 勢	皦 同	皦 同	皦 同	皦 同
白 部	堊 同	琰 習也	琀 通作	致 ⑧癸 勢	皦 同	皦 同	皦 同	皦 同
白 部	堊 同	琰 習也	琀 通作	致 ⑧癸 勢	皦 同	皦 同	皦 同	皦 同
白 部	堊 同	琰 習也	琀 通作	致 ⑧癸 勢	皦 同	皦 同	皦 同	皦 同
白 部	堊 同	琰 習也	琀 通作	致 ⑧癸 勢	皦 同	皦 同	皦 同	皦 同



艦	艦	艦	艦	艦	艦	艦	艦	艦
艦同	龍小	大禮	(戊) 艦	同底	存去	舟飾	番名	富名
艦	艦	艦	艦	艦	艦	艦	艦	艦
艦	艦	艦	艦	艦	艦	艦	艦	艦
艦	艦	艦	艦	艦	艦	艦	艦	艦
艦	艦	艦	艦	艦	艦	艦	艦	艦
艦	艦	艦	艦	艦	艦	艦	艦	艦
艦	艦	艦	艦	艦	艦	艦	艦	艦
艦	艦	艦	艦	艦	艦	艦	艦	艦
艦	艦	艦	艦	艦	艦	艦	艦	艦
艦	艦	艦	艦	艦	艦	艦	艦	艦
艦	艦	艦	艦	艦	艦	艦	艦	艦
艦	艦	艦	艦	艦	艦	艦	艦	艦

艦	艦	艦	艦	艦	艦	艦	艦	艦
艦	艦	艦	艦	艦	艦	艦	艦	艦
艦	艦	艦	艦	艦	艦	艦	艦	艦
艦	艦	艦	艦	艦	艦	艦	艦	艦
艦	艦	艦	艦	艦	艦	艦	艦	艦
艦	艦	艦	艦	艦	艦	艦	艦	艦
艦	艦	艦	艦	艦	艦	艦	艦	艦
艦	艦	艦	艦	艦	艦	艦	艦	艦
艦	艦	艦	艦	艦	艦	艦	艦	艦
艦	艦	艦	艦	艦	艦	艦	艦	艦
艦	艦	艦	艦	艦	艦	艦	艦	艦
艦	艦	艦	艦	艦	艦	艦	艦	艦
艦	艦	艦	艦	艦	艦	艦	艦	艦
艦	艦	艦	艦	艦	艦	艦	艦	艦
艦	艦	艦	艦	艦	艦	艦	艦	艦

未集

未集



苺 草名	莓 音茂子即覆盆	莢 雅藤	苴 草但	苳 藤弘苳	茵 一歲芝別名	苎 序佳	苳 矣	苳 草目可為菜	苳 曆鼻
菜 味同	苺 母馬苺草名又	茶 雅藤	苴 草但	苳 藤弘苳	茵 一歲芝別名	苎 序佳	苳 矣	苳 草目可為菜	苳 曆鼻
苳 草名	苺 音茂子即覆盆	茶 雅藤	苴 草但	苳 藤弘苳	茵 一歲芝別名	苎 序佳	苳 矣	苳 草目可為菜	苳 曆鼻
苳 草名	苺 音茂子即覆盆	茶 雅藤	苴 草但	苳 藤弘苳	茵 一歲芝別名	苎 序佳	苳 矣	苳 草目可為菜	苳 曆鼻

苳  
草目可為菜

苳  
曆鼻

苳  
草目可為菜

苳  
曆鼻

申集

苓 靈	苳 復成	苳 可下氣	苳 藥名	苳 心	苳 其	苳 草生貌	苳 草名	苳 草名	苳 藥名
苳 靈	苳 復成	苳 可下氣	苳 藥名	苳 心	苳 其	苳 草生貌	苳 草名	苳 草名	苳 藥名
苳 靈	苳 復成	苳 可下氣	苳 藥名	苳 心	苳 其	苳 草生貌	苳 草名	苳 草名	苳 藥名
苳 靈	苳 復成	苳 可下氣	苳 藥名	苳 心	苳 其	苳 草生貌	苳 草名	苳 草名	苳 藥名

苳  
藥名

苳  
心

苳  
其

苳  
草生貌

苳  
草名

苳  
草名

苳  
藥名

申集





蕞 <small>東風藥</small>	菁 <small>王聲</small>	乾 <small>輒小葉也</small>	苜 <small>惡草</small>	苜 <small>同苜</small>	荅 <small>汗欲秀也</small>	灼 <small>獨名</small>	葦 <small>車前子</small>	莓 <small>誰梅</small>	莎 <small>乙</small>
菅 <small>乙</small>	涵 <small>田子可食</small>	茵 <small>字蔥本</small>	莧 <small>丁</small>	莢 <small>庚</small>	莖 <small>苗含心</small>	莖 <small>蔓延</small>	莖 <small>乙</small>	莖 <small>乙</small>	莖 <small>乙</small>
莖 <small>肩天</small>	莖 <small>辛</small>	莖 <small>辛</small>	莖 <small>辛</small>	莖 <small>辛</small>	莖 <small>辛</small>	莖 <small>辛</small>	莖 <small>辛</small>	莖 <small>辛</small>	莖 <small>辛</small>
莖 <small>草名</small>	莖 <small>草名</small>	莖 <small>草名</small>	莖 <small>草名</small>	莖 <small>草名</small>	莖 <small>草名</small>	莖 <small>草名</small>	莖 <small>草名</small>	莖 <small>草名</small>	莖 <small>草名</small>
莖 <small>藥州</small>	莖 <small>藥州</small>	莖 <small>藥州</small>	莖 <small>藥州</small>	莖 <small>藥州</small>	莖 <small>藥州</small>	莖 <small>藥州</small>	莖 <small>藥州</small>	莖 <small>藥州</small>	莖 <small>藥州</small>
莖 <small>藥州</small>	莖 <small>藥州</small>	莖 <small>藥州</small>	莖 <small>藥州</small>	莖 <small>藥州</small>	莖 <small>藥州</small>	莖 <small>藥州</small>	莖 <small>藥州</small>	莖 <small>藥州</small>	莖 <small>藥州</small>
莖 <small>藥州</small>	莖 <small>藥州</small>	莖 <small>藥州</small>	莖 <small>藥州</small>	莖 <small>藥州</small>	莖 <small>藥州</small>	莖 <small>藥州</small>	莖 <small>藥州</small>	莖 <small>藥州</small>	莖 <small>藥州</small>
莖 <small>藥州</small>	莖 <small>藥州</small>	莖 <small>藥州</small>	莖 <small>藥州</small>	莖 <small>藥州</small>	莖 <small>藥州</small>	莖 <small>藥州</small>	莖 <small>藥州</small>	莖 <small>藥州</small>	莖 <small>藥州</small>
莖 <small>藥州</small>	莖 <small>藥州</small>	莖 <small>藥州</small>	莖 <small>藥州</small>	莖 <small>藥州</small>	莖 <small>藥州</small>	莖 <small>藥州</small>	莖 <small>藥州</small>	莖 <small>藥州</small>	莖 <small>藥州</small>
莖 <small>藥州</small>	莖 <small>藥州</small>	莖 <small>藥州</small>	莖 <small>藥州</small>	莖 <small>藥州</small>	莖 <small>藥州</small>	莖 <small>藥州</small>	莖 <small>藥州</small>	莖 <small>藥州</small>	莖 <small>藥州</small>

日集

芫 <small>克益母草</small>	葭 <small>藥草</small>	菲 <small>柳也</small>	葛 <small>也疾也</small>	芴 <small>同芴</small>	葳 <small>成也</small>	荻 <small>丁</small>	荷 <small>乙</small>	菴 <small>浮也</small>	荳 <small>癸</small>
芫 <small>乙</small>	葭 <small>乙</small>	菲 <small>乙</small>	葛 <small>乙</small>	芴 <small>乙</small>	葳 <small>乙</small>	荻 <small>乙</small>	荷 <small>乙</small>	菴 <small>乙</small>	荳 <small>乙</small>
芫 <small>乙</small>	葭 <small>乙</small>	菲 <small>乙</small>	葛 <small>乙</small>	芴 <small>乙</small>	葳 <small>乙</small>	荻 <small>乙</small>	荷 <small>乙</small>	菴 <small>乙</small>	荳 <small>乙</small>
芫 <small>乙</small>	葭 <small>乙</small>	菲 <small>乙</small>	葛 <small>乙</small>	芴 <small>乙</small>	葳 <small>乙</small>	荻 <small>乙</small>	荷 <small>乙</small>	菴 <small>乙</small>	荳 <small>乙</small>
芫 <small>乙</small>	葭 <small>乙</small>	菲 <small>乙</small>	葛 <small>乙</small>	芴 <small>乙</small>	葳 <small>乙</small>	荻 <small>乙</small>	荷 <small>乙</small>	菴 <small>乙</small>	荳 <small>乙</small>
芫 <small>乙</small>	葭 <small>乙</small>	菲 <small>乙</small>	葛 <small>乙</small>	芴 <small>乙</small>	葳 <small>乙</small>	荻 <small>乙</small>	荷 <small>乙</small>	菴 <small>乙</small>	荳 <small>乙</small>
芫 <small>乙</small>	葭 <small>乙</small>	菲 <small>乙</small>	葛 <small>乙</small>	芴 <small>乙</small>	葳 <small>乙</small>	荻 <small>乙</small>	荷 <small>乙</small>	菴 <small>乙</small>	荳 <small>乙</small>
芫 <small>乙</small>	葭 <small>乙</small>	菲 <small>乙</small>	葛 <small>乙</small>	芴 <small>乙</small>	葳 <small>乙</small>	荻 <small>乙</small>	荷 <small>乙</small>	菴 <small>乙</small>	荳 <small>乙</small>
芫 <small>乙</small>	葭 <small>乙</small>	菲 <small>乙</small>	葛 <small>乙</small>	芴 <small>乙</small>	葳 <small>乙</small>	荻 <small>乙</small>	荷 <small>乙</small>	菴 <small>乙</small>	荳 <small>乙</small>
芫 <small>乙</small>	葭 <small>乙</small>	菲 <small>乙</small>	葛 <small>乙</small>	芴 <small>乙</small>	葳 <small>乙</small>	荻 <small>乙</small>	荷 <small>乙</small>	菴 <small>乙</small>	荳 <small>乙</small>

蕨 底薺 薺 即薺 薺	堇 引謹 堇 堇 堇	莨 域也 莨 莨 莨	菰 孤孚 菰 菰 菰	莖 空 莖 莖 莖	苳 木 苳 苳 苳	茵 網車 茵 茵 茵	菹 書 菹 菹 菹	蒸 抽 蒸 蒸 蒸	菱 萬 菱 菱 菱
蒭 水草 蒭 蒭 蒭	落 池 落 落 落	萋 接 萋 萋 萋	葶 靈 葶 葶 葶	菴 紫 菴 菴 菴	葶 屬 葶 葶 葶	蒭 綱 蒭 蒭 蒭	蒭 屬 蒭 蒭 蒭	蒭 屬 蒭 蒭 蒭	蒭 屬 蒭 蒭 蒭
菴 香 菴 菴 菴	葶 微 葶 葶 葶	蒭 可 蒭 蒭 蒭	蒭 食 蒭 蒭 蒭	蒭 食 蒭 蒭 蒭	蒭 食 蒭 蒭 蒭	蒭 食 蒭 蒭 蒭	蒭 食 蒭 蒭 蒭	蒭 食 蒭 蒭 蒭	蒭 食 蒭 蒭 蒭
蒭 食 蒭 蒭 蒭	蒭 食 蒭 蒭 蒭	蒭 食 蒭 蒭 蒭	蒭 食 蒭 蒭 蒭	蒭 食 蒭 蒭 蒭	蒭 食 蒭 蒭 蒭	蒭 食 蒭 蒭 蒭	蒭 食 蒭 蒭 蒭	蒭 食 蒭 蒭 蒭	蒭 食 蒭 蒭 蒭
蒭 食 蒭 蒭 蒭	蒭 食 蒭 蒭 蒭	蒭 食 蒭 蒭 蒭	蒭 食 蒭 蒭 蒭	蒭 食 蒭 蒭 蒭	蒭 食 蒭 蒭 蒭	蒭 食 蒭 蒭 蒭	蒭 食 蒭 蒭 蒭	蒭 食 蒭 蒭 蒭	蒭 食 蒭 蒭 蒭

甲集

菴 綱 菴 菴 菴	菴 綱 菴 菴 菴	菴 綱 菴 菴 菴	菴 綱 菴 菴 菴	菴 綱 菴 菴 菴	菴 綱 菴 菴 菴	菴 綱 菴 菴 菴	菴 綱 菴 菴 菴	菴 綱 菴 菴 菴	菴 綱 菴 菴 菴
菴 綱 菴 菴 菴	菴 綱 菴 菴 菴	菴 綱 菴 菴 菴	菴 綱 菴 菴 菴	菴 綱 菴 菴 菴	菴 綱 菴 菴 菴	菴 綱 菴 菴 菴	菴 綱 菴 菴 菴	菴 綱 菴 菴 菴	菴 綱 菴 菴 菴
菴 綱 菴 菴 菴	菴 綱 菴 菴 菴	菴 綱 菴 菴 菴	菴 綱 菴 菴 菴	菴 綱 菴 菴 菴	菴 綱 菴 菴 菴	菴 綱 菴 菴 菴	菴 綱 菴 菴 菴	菴 綱 菴 菴 菴	菴 綱 菴 菴 菴
菴 綱 菴 菴 菴	菴 綱 菴 菴 菴	菴 綱 菴 菴 菴	菴 綱 菴 菴 菴	菴 綱 菴 菴 菴	菴 綱 菴 菴 菴	菴 綱 菴 菴 菴	菴 綱 菴 菴 菴	菴 綱 菴 菴 菴	菴 綱 菴 菴 菴
菴 綱 菴 菴 菴	菴 綱 菴 菴 菴	菴 綱 菴 菴 菴	菴 綱 菴 菴 菴	菴 綱 菴 菴 菴	菴 綱 菴 菴 菴	菴 綱 菴 菴 菴	菴 綱 菴 菴 菴	菴 綱 菴 菴 菴	菴 綱 菴 菴 菴

甲集





淡 <small>談瓜蔬</small>	基 <small>也又種也</small>	道 <small>由也</small>	蓀 <small>冬瓜</small>	蓼 <small>辛佐</small>	蓉 <small>乙庸</small>	蓄 <small>已穀畜</small>	萌 <small>貪葱別名</small>	莖 <small>戊矣起</small>
淺 <small>飾者通用</small>	莖 <small>紫莖</small>	莖 <small>苗脩</small>	蓀 <small>已六</small>	蒜 <small>木力</small>	蓊 <small>乙庸</small>	薄 <small>中浮水</small>	薹 <small>同此</small>	莖 <small>乃草名</small>
深 <small>深蒲</small>	莖 <small>又龍莖</small>	莖 <small>卷耳</small>	蓀 <small>辛軒</small>	蓀 <small>丙思</small>	蓊 <small>乙中</small>	流 <small>菜名</small>	莖 <small>丙新</small>	莖 <small>同莖</small>
斜 <small>又斜蒿</small>	莖 <small>莖藥名</small>	蓬 <small>乙庸</small>	蓀 <small>乙小</small>	蓀 <small>唐蒙</small>	黃 <small>子貢</small>	蓀 <small>丁夕</small>	莖 <small>壬靈</small>	莖 <small>丁敲</small>
	莖 <small>莖藥名</small>	蓮 <small>乙年</small>	蓀 <small>乙小</small>	蓀 <small>唐蒙</small>	蓀 <small>子貢</small>	蓀 <small>丁夕</small>	莖 <small>壬靈</small>	莖 <small>丁敲</small>
	莖 <small>莖藥名</small>	莖 <small>乙年</small>	蓀 <small>乙小</small>	蓀 <small>唐蒙</small>	蓀 <small>子貢</small>	蓀 <small>丁夕</small>	莖 <small>壬靈</small>	莖 <small>丁敲</small>
	莖 <small>莖藥名</small>	莖 <small>乙年</small>	蓀 <small>乙小</small>	蓀 <small>唐蒙</small>	蓀 <small>子貢</small>	蓀 <small>丁夕</small>	莖 <small>壬靈</small>	莖 <small>丁敲</small>
	莖 <small>莖藥名</small>	莖 <small>乙年</small>	蓀 <small>乙小</small>	蓀 <small>唐蒙</small>	蓀 <small>子貢</small>	蓀 <small>丁夕</small>	莖 <small>壬靈</small>	莖 <small>丁敲</small>
	莖 <small>莖藥名</small>	莖 <small>乙年</small>	蓀 <small>乙小</small>	蓀 <small>唐蒙</small>	蓀 <small>子貢</small>	蓀 <small>丁夕</small>	莖 <small>壬靈</small>	莖 <small>丁敲</small>
	莖 <small>莖藥名</small>	莖 <small>乙年</small>	蓀 <small>乙小</small>	蓀 <small>唐蒙</small>	蓀 <small>子貢</small>	蓀 <small>丁夕</small>	莖 <small>壬靈</small>	莖 <small>丁敲</small>
	莖 <small>莖藥名</small>	莖 <small>乙年</small>	蓀 <small>乙小</small>	蓀 <small>唐蒙</small>	蓀 <small>子貢</small>	蓀 <small>丁夕</small>	莖 <small>壬靈</small>	莖 <small>丁敲</small>

自集

八

菹 <small>捏菜似</small>	莖 <small>弱</small>	莖 <small>莖藥名</small>	莖 <small>莖藥名</small>	莖 <small>莖藥名</small>	莖 <small>莖藥名</small>	莖 <small>莖藥名</small>	莖 <small>莖藥名</small>	莖 <small>莖藥名</small>
莖 <small>莖藥名</small>	莖 <small>莖藥名</small>	莖 <small>莖藥名</small>	莖 <small>莖藥名</small>	莖 <small>莖藥名</small>	莖 <small>莖藥名</small>	莖 <small>莖藥名</small>	莖 <small>莖藥名</small>	莖 <small>莖藥名</small>
莖 <small>莖藥名</small>	莖 <small>莖藥名</small>	莖 <small>莖藥名</small>	莖 <small>莖藥名</small>	莖 <small>莖藥名</small>	莖 <small>莖藥名</small>	莖 <small>莖藥名</small>	莖 <small>莖藥名</small>	莖 <small>莖藥名</small>
莖 <small>莖藥名</small>	莖 <small>莖藥名</small>	莖 <small>莖藥名</small>	莖 <small>莖藥名</small>	莖 <small>莖藥名</small>	莖 <small>莖藥名</small>	莖 <small>莖藥名</small>	莖 <small>莖藥名</small>	莖 <small>莖藥名</small>
莖 <small>莖藥名</small>	莖 <small>莖藥名</small>	莖 <small>莖藥名</small>	莖 <small>莖藥名</small>	莖 <small>莖藥名</small>	莖 <small>莖藥名</small>	莖 <small>莖藥名</small>	莖 <small>莖藥名</small>	莖 <small>莖藥名</small>
莖 <small>莖藥名</small>	莖 <small>莖藥名</small>	莖 <small>莖藥名</small>	莖 <small>莖藥名</small>	莖 <small>莖藥名</small>	莖 <small>莖藥名</small>	莖 <small>莖藥名</small>	莖 <small>莖藥名</small>	莖 <small>莖藥名</small>
莖 <small>莖藥名</small>	莖 <small>莖藥名</small>	莖 <small>莖藥名</small>	莖 <small>莖藥名</small>	莖 <small>莖藥名</small>	莖 <small>莖藥名</small>	莖 <small>莖藥名</small>	莖 <small>莖藥名</small>	莖 <small>莖藥名</small>
莖 <small>莖藥名</small>	莖 <small>莖藥名</small>	莖 <small>莖藥名</small>	莖 <small>莖藥名</small>	莖 <small>莖藥名</small>	莖 <small>莖藥名</small>	莖 <small>莖藥名</small>	莖 <small>莖藥名</small>	莖 <small>莖藥名</small>
莖 <small>莖藥名</small>	莖 <small>莖藥名</small>	莖 <small>莖藥名</small>	莖 <small>莖藥名</small>	莖 <small>莖藥名</small>	莖 <small>莖藥名</small>	莖 <small>莖藥名</small>	莖 <small>莖藥名</small>	莖 <small>莖藥名</small>
莖 <small>莖藥名</small>	莖 <small>莖藥名</small>	莖 <small>莖藥名</small>	莖 <small>莖藥名</small>	莖 <small>莖藥名</small>	莖 <small>莖藥名</small>	莖 <small>莖藥名</small>	莖 <small>莖藥名</small>	莖 <small>莖藥名</small>

蕈 乙 蕈 費意	蕈 戊 蕈 遂會	葬 字葬本	蔡 戊 蔡 太	昧 米 昧 子菜	菴 習 菴 水艸	菁 純 菁 牛菁	蓳 參 蓳 長貌	蓳 乙 蓳 帝意	蕈 丙 蕈 新蕈
蕈 乙 蕈 費意	蕈 戊 蕈 遂會	蕈 字蕈本	蕈 乙 蕈 和	蕈 庚 蕈 厨	蕈 解 蕈 藥名	蕈 旋 蕈 名	蕈 俗 蕈 作人	蕈 乙 蕈 楚	蕈 丙 蕈 新蕈
蕈 乙 蕈 費意	蕈 戊 蕈 遂會	蕈 字蕈本	蕈 乙 蕈 和	蕈 庚 蕈 厨	蕈 解 蕈 藥名	蕈 旋 蕈 名	蕈 俗 蕈 作人	蕈 乙 蕈 楚	蕈 丙 蕈 新蕈
蕈 乙 蕈 費意	蕈 戊 蕈 遂會	蕈 字蕈本	蕈 乙 蕈 和	蕈 庚 蕈 厨	蕈 解 蕈 藥名	蕈 旋 蕈 名	蕈 俗 蕈 作人	蕈 乙 蕈 楚	蕈 丙 蕈 新蕈

蕈 乙 蕈 費意	蕈 戊 蕈 遂會	蕈 字蕈本	蕈 乙 蕈 和	蕈 庚 蕈 厨	蕈 解 蕈 藥名	蕈 旋 蕈 名	蕈 俗 蕈 作人	蕈 乙 蕈 楚	蕈 丙 蕈 新蕈
蕈 乙 蕈 費意	蕈 戊 蕈 遂會	蕈 字蕈本	蕈 乙 蕈 和	蕈 庚 蕈 厨	蕈 解 蕈 藥名	蕈 旋 蕈 名	蕈 俗 蕈 作人	蕈 乙 蕈 楚	蕈 丙 蕈 新蕈
蕈 乙 蕈 費意	蕈 戊 蕈 遂會	蕈 字蕈本	蕈 乙 蕈 和	蕈 庚 蕈 厨	蕈 解 蕈 藥名	蕈 旋 蕈 名	蕈 俗 蕈 作人	蕈 乙 蕈 楚	蕈 丙 蕈 新蕈
蕈 乙 蕈 費意	蕈 戊 蕈 遂會	蕈 字蕈本	蕈 乙 蕈 和	蕈 庚 蕈 厨	蕈 解 蕈 藥名	蕈 旋 蕈 名	蕈 俗 蕈 作人	蕈 乙 蕈 楚	蕈 丙 蕈 新蕈





薜	薙	薔	薹	嶺	藪	蒼	菱	藤	蕩
乙	癸	乙	巳	丙	同	戊	戊	長	長
地	治	科	江	網	同	畏	愛	雞	楊
薜	薙	薔	薹	嶺	藪	蒼	菱	藤	蕩
乙	癸	乙	巳	丙	同	戊	戊	長	長
地	治	科	江	網	同	畏	愛	雞	楊
薜	薙	薔	薹	嶺	藪	蒼	菱	藤	蕩
乙	癸	乙	巳	丙	同	戊	戊	長	長
地	治	科	江	網	同	畏	愛	雞	楊

申集

蒞	菴	稱	幹	蘼	蕭	尊	蕨	蕪	蕘
丙	庚	同	草	草	丁	尊	庚	丁	戊
溫	懷	同	敢	似	丁	尊	庚	丁	戊
蒞	菴	稱	幹	蘼	蕭	尊	蕨	蕪	蕘
丙	庚	同	草	草	丁	尊	庚	丁	戊
溫	懷	同	敢	似	丁	尊	庚	丁	戊
蒞	菴	稱	幹	蘼	蕭	尊	蕨	蕪	蕘
丙	庚	同	草	草	丁	尊	庚	丁	戊
溫	懷	同	敢	似	丁	尊	庚	丁	戊

日集





(廿五)

(九)

藨 <small>草也</small>	藿 <small>犬俗謂蘆筍初生</small>	藪 <small>尖百足州</small>	藇 <small>水草</small>	藉 <small>水屬</small>	藊 <small>(巳) 微迷</small>	藋 <small>藯同</small>	藅 <small>(乙) 燦</small>	藆 <small>中</small>	藇 <small>黃華</small>
藜 <small>藯同</small>	藭 <small>藜同</small>	藬 <small>藜同</small>	藭 <small>(乙) 和羅</small>	藮 <small>(乙) 和羅</small>	藯 <small>(巳) 偉壘</small>	藰 <small>門又音尾</small>	藱 <small>附麗而赤梁栗</small>	藲 <small>酸漿一名黃蔭</small>	藳 <small>職草名</small>
藴 <small>藴同</small>	藵 <small>(丁) 敲</small>	藶 <small>藶同</small>	藭 <small>藶同</small>	藮 <small>藶同</small>	藯 <small>(巳) 識</small>	藰 <small>藶同</small>	藱 <small>藶同</small>	藲 <small>藶同</small>	藳 <small>藶同</small>
藴 <small>藶同</small>	藵 <small>藶同</small>	藶 <small>藶同</small>	藭 <small>藶同</small>	藮 <small>藶同</small>	藯 <small>藶同</small>	藰 <small>藶同</small>	藱 <small>藶同</small>	藲 <small>藶同</small>	藳 <small>藶同</small>

(大)

(七)

藴 <small>雷盛土器</small>	藷 <small>字俗藷</small>	藴 <small>藴同</small>	藵 <small>(巳) 靈</small>	藶 <small>(巳) 靈</small>	藭 <small>藶同</small>	藮 <small>藶同</small>	藯 <small>(巳) 靈</small>	藰 <small>藶同</small>	藱 <small>藶同</small>
藴 <small>藶同</small>	藷 <small>藶同</small>	藴 <small>藶同</small>	藵 <small>藶同</small>	藶 <small>藶同</small>	藭 <small>藶同</small>	藮 <small>藶同</small>	藯 <small>藶同</small>	藰 <small>藶同</small>	藱 <small>藶同</small>
藴 <small>藶同</small>	藷 <small>藶同</small>	藴 <small>藶同</small>	藵 <small>藶同</small>	藶 <small>藶同</small>	藭 <small>藶同</small>	藮 <small>藶同</small>	藯 <small>藶同</small>	藰 <small>藶同</small>	藱 <small>藶同</small>
藴 <small>藶同</small>	藷 <small>藶同</small>	藴 <small>藶同</small>	藵 <small>藶同</small>	藶 <small>藶同</small>	藭 <small>藶同</small>	藮 <small>藶同</small>	藯 <small>藶同</small>	藰 <small>藶同</small>	藱 <small>藶同</small>





(七)

蛤	蟬	蜚	蜉	蝥	蝻	蚱	蚱	蚱	蚱
汗毛蟲	蟬聲如蟬	沙雞名	商蚱	劣海	禮小	姚名	也亦音折	謔毒	蚱同
蜀	蜆	蝓	蝓	蝓	蝓	蝓	蝓	蝓	蝓
貝同	麗同	豕掘地	豕掘地	豕掘地	豕掘地	豕掘地	豕掘地	豕掘地	豕掘地
蛭	蛾	蛹	蠶	蝻	蝻	蝻	蝻	蝻	蝻
旋也	和	勇	窮	似蟬	似蟬	似蟬	似蟬	似蟬	似蟬
蜂	蝻	蝻	蝻	蝻	蝻	蝻	蝻	蝻	蝻
上同	上同	上同	上同	上同	上同	上同	上同	上同	上同
蜃	蚌	蛭	蛭	蛭	蛭	蛭	蛭	蛭	蛭
米中	米中	米中	米中	米中	米中	米中	米中	米中	米中
蜃	蛭	蛭	蛭	蛭	蛭	蛭	蛭	蛭	蛭
論	論	論	論	論	論	論	論	論	論
蜃	蛭	蛭	蛭	蛭	蛭	蛭	蛭	蛭	蛭
上同	上同	上同	上同	上同	上同	上同	上同	上同	上同

(六)

蛭	蛭	蛭	蛭	蛭	蛭	蛭	蛭	蛭	蛭
大匡	小匡	小匡	小匡	小匡	小匡	小匡	小匡	小匡	小匡
蛭	蛭	蛭	蛭	蛭	蛭	蛭	蛭	蛭	蛭
大匡	小匡	小匡	小匡	小匡	小匡	小匡	小匡	小匡	小匡
蛭	蛭	蛭	蛭	蛭	蛭	蛭	蛭	蛭	蛭
大匡	小匡	小匡	小匡	小匡	小匡	小匡	小匡	小匡	小匡
蛭	蛭	蛭	蛭	蛭	蛭	蛭	蛭	蛭	蛭
大匡	小匡	小匡	小匡	小匡	小匡	小匡	小匡	小匡	小匡
蛭	蛭	蛭	蛭	蛭	蛭	蛭	蛭	蛭	蛭
大匡	小匡	小匡	小匡	小匡	小匡	小匡	小匡	小匡	小匡
蛭	蛭	蛭	蛭	蛭	蛭	蛭	蛭	蛭	蛭
大匡	小匡	小匡	小匡	小匡	小匡	小匡	小匡	小匡	小匡





蝻	蝻	蝻	蝻	蝻	蝻	蝻	蝻	蝻	蝻
蝻	蝻	蝻	蝻	蝻	蝻	蝻	蝻	蝻	蝻
蝻	蝻	蝻	蝻	蝻	蝻	蝻	蝻	蝻	蝻
蝻	蝻	蝻	蝻	蝻	蝻	蝻	蝻	蝻	蝻
蝻	蝻	蝻	蝻	蝻	蝻	蝻	蝻	蝻	蝻
蝻	蝻	蝻	蝻	蝻	蝻	蝻	蝻	蝻	蝻
蝻	蝻	蝻	蝻	蝻	蝻	蝻	蝻	蝻	蝻
蝻	蝻	蝻	蝻	蝻	蝻	蝻	蝻	蝻	蝻
蝻	蝻	蝻	蝻	蝻	蝻	蝻	蝻	蝻	蝻
蝻	蝻	蝻	蝻	蝻	蝻	蝻	蝻	蝻	蝻

蝻	蝻	蝻	蝻	蝻	蝻	蝻	蝻	蝻	蝻
蝻	蝻	蝻	蝻	蝻	蝻	蝻	蝻	蝻	蝻
蝻	蝻	蝻	蝻	蝻	蝻	蝻	蝻	蝻	蝻
蝻	蝻	蝻	蝻	蝻	蝻	蝻	蝻	蝻	蝻
蝻	蝻	蝻	蝻	蝻	蝻	蝻	蝻	蝻	蝻
蝻	蝻	蝻	蝻	蝻	蝻	蝻	蝻	蝻	蝻
蝻	蝻	蝻	蝻	蝻	蝻	蝻	蝻	蝻	蝻
蝻	蝻	蝻	蝻	蝻	蝻	蝻	蝻	蝻	蝻
蝻	蝻	蝻	蝻	蝻	蝻	蝻	蝻	蝻	蝻
蝻	蝻	蝻	蝻	蝻	蝻	蝻	蝻	蝻	蝻

螺	蝥	蝥	蝥	蝥	蝥	蝥	蝥	蝥	蝥
(乙) 羅和 頭上距	蝥 頭上距	蝥 同 蝥 大足	蝥 同 蝥 大足	蝥 同 蝥 大足	蝥 同 蝥 大足	蝥 同 蝥 大足	蝥 同 蝥 大足	蝥 同 蝥 大足	蝥 同 蝥 大足
蝥	蝥	蝥	蝥	蝥	蝥	蝥	蝥	蝥	蝥
(乙) 羅和 頭上距	蝥 頭上距	蝥 同 蝥 大足	蝥 同 蝥 大足	蝥 同 蝥 大足	蝥 同 蝥 大足	蝥 同 蝥 大足	蝥 同 蝥 大足	蝥 同 蝥 大足	蝥 同 蝥 大足
蝥	蝥	蝥	蝥	蝥	蝥	蝥	蝥	蝥	蝥
(乙) 羅和 頭上距	蝥 頭上距	蝥 同 蝥 大足	蝥 同 蝥 大足	蝥 同 蝥 大足	蝥 同 蝥 大足	蝥 同 蝥 大足	蝥 同 蝥 大足	蝥 同 蝥 大足	蝥 同 蝥 大足
蝥	蝥	蝥	蝥	蝥	蝥	蝥	蝥	蝥	蝥
(乙) 羅和 頭上距	蝥 頭上距	蝥 同 蝥 大足	蝥 同 蝥 大足	蝥 同 蝥 大足	蝥 同 蝥 大足	蝥 同 蝥 大足	蝥 同 蝥 大足	蝥 同 蝥 大足	蝥 同 蝥 大足

甲

二

蝥	蝥	蝥	蝥	蝥	蝥	蝥	蝥	蝥	蝥
龍動貌	又同	(己) 微	(丙) 新	似蝗而小	即疾	同	同	也	也
蝥	蝥	蝥	蝥	蝥	蝥	蝥	蝥	蝥	蝥
龍動貌	又同	(己) 微	(丙) 新	似蝗而小	即疾	同	同	也	也
蝥	蝥	蝥	蝥	蝥	蝥	蝥	蝥	蝥	蝥
龍動貌	又同	(己) 微	(丙) 新	似蝗而小	即疾	同	同	也	也
蝥	蝥	蝥	蝥	蝥	蝥	蝥	蝥	蝥	蝥
龍動貌	又同	(己) 微	(丙) 新	似蝗而小	即疾	同	同	也	也

螻	蟪	蟻	蟪	蟪	蟪	蟪	蟪	蟪	蟪	蟪	蟪	蟪	蟪
善段	一名	不	葵	葵	葵	葵	葵	葵	葵	葵	葵	葵	葵
蟪	蟪	蟪	蟪	蟪	蟪	蟪	蟪	蟪	蟪	蟪	蟪	蟪	蟪
善	葵	葵	葵	葵	葵	葵	葵	葵	葵	葵	葵	葵	葵
蟪	蟪	蟪	蟪	蟪	蟪	蟪	蟪	蟪	蟪	蟪	蟪	蟪	蟪
善	葵	葵	葵	葵	葵	葵	葵	葵	葵	葵	葵	葵	葵
蟪	蟪	蟪	蟪	蟪	蟪	蟪	蟪	蟪	蟪	蟪	蟪	蟪	蟪
善	葵	葵	葵	葵	葵	葵	葵	葵	葵	葵	葵	葵	葵
蟪	蟪	蟪	蟪	蟪	蟪	蟪	蟪	蟪	蟪	蟪	蟪	蟪	蟪
善	葵	葵	葵	葵	葵	葵	葵	葵	葵	葵	葵	葵	葵
蟪	蟪	蟪	蟪	蟪	蟪	蟪	蟪	蟪	蟪	蟪	蟪	蟪	蟪
善	葵	葵	葵	葵	葵	葵	葵	葵	葵	葵	葵	葵	葵

自美

螻	蟪	蟪	蟪	蟪	蟪	蟪	蟪	蟪	蟪	蟪	蟪	蟪	蟪
善段	一名	不	葵	葵	葵	葵	葵	葵	葵	葵	葵	葵	葵
蟪	蟪	蟪	蟪	蟪	蟪	蟪	蟪	蟪	蟪	蟪	蟪	蟪	蟪
善	葵	葵	葵	葵	葵	葵	葵	葵	葵	葵	葵	葵	葵
蟪	蟪	蟪	蟪	蟪	蟪	蟪	蟪	蟪	蟪	蟪	蟪	蟪	蟪
善	葵	葵	葵	葵	葵	葵	葵	葵	葵	葵	葵	葵	葵
蟪	蟪	蟪	蟪	蟪	蟪	蟪	蟪	蟪	蟪	蟪	蟪	蟪	蟪
善	葵	葵	葵	葵	葵	葵	葵	葵	葵	葵	葵	葵	葵
蟪	蟪	蟪	蟪	蟪	蟪	蟪	蟪	蟪	蟪	蟪	蟪	蟪	蟪
善	葵	葵	葵	葵	葵	葵	葵	葵	葵	葵	葵	葵	葵
蟪	蟪	蟪	蟪	蟪	蟪	蟪	蟪	蟪	蟪	蟪	蟪	蟪	蟪
善	葵	葵	葵	葵	葵	葵	葵	葵	葵	葵	葵	葵	葵



行

(壬) 靈

行

術部

行

術

行

術

行

術

行

術

三 杭 皇

血 缺 岨 峒 嵒 蝥 蠹 蠹 蠹 蠹

血 缺 岨 峒 嵒 蝥 蠹 蠹 蠹 蠹

血 缺 岨 峒 嵒 蝥 蠹 蠹 蠹 蠹

血 缺 岨 峒 嵒 蝥 蠹 蠹 蠹 蠹

血 缺 岨 峒 嵒 蝥 蠹 蠹 蠹 蠹

血 缺 岨 峒 嵒 蝥 蠹 蠹 蠹 蠹

血 缺 岨 峒 嵒 蝥 蠹 蠹 蠹 蠹

血 缺 岨 峒 嵒 蝥 蠹 蠹 蠹 蠹

血 缺 岨 峒 嵒 蝥 蠹 蠹 蠹 蠹

血 缺 岨 峒 嵒 蝥 蠹 蠹 蠹 蠹

血 缺 岨 峒 嵒 蝥 蠹 蠹 蠹 蠹

血 缺 岨 峒 嵒 蝥 蠹 蠹 蠹 蠹

血部

以血者譌从血今正之

蠹 蠹 蠹 蠹 蠹 蠹 蠹 蠹 蠹 蠹

蠹 蠹 蠹 蠹 蠹 蠹 蠹 蠹 蠹 蠹

蠹 蠹 蠹 蠹 蠹 蠹 蠹 蠹 蠹 蠹

蠹 蠹 蠹 蠹 蠹 蠹 蠹 蠹 蠹 蠹

蠹 蠹 蠹 蠹 蠹 蠹 蠹 蠹 蠹 蠹

蠹 蠹 蠹 蠹 蠹 蠹 蠹 蠹 蠹 蠹

蠹 蠹 蠹 蠹 蠹 蠹 蠹 蠹 蠹 蠹

蠹 蠹 蠹 蠹 蠹 蠹 蠹 蠹 蠹 蠹

蠹 蠹 蠹 蠹 蠹 蠹 蠹 蠹 蠹 蠹

蠹 蠹 蠹 蠹 蠹 蠹 蠹 蠹 蠹 蠹

蠹 蠹 蠹 蠹 蠹 蠹 蠹 蠹 蠹 蠹

蠹 蠹 蠹 蠹 蠹 蠹 蠹 蠹 蠹 蠹

裝	袍	袍	衲	袂	袂	袂	袂	袂	袂
衣容不展	(丁) 庖韶裾	(丙) 衣航云	(乙) 綸檐天	朱樗衣	小禪	(丙) 分新	袂前襟	(戊) 矣	袂
衾	衾	衾	衾	衾	衾	衾	衾	衾	衾
音旨	音旨	音旨	音旨	音旨	音旨	音旨	音旨	音旨	音旨
衾	衾	衾	衾	衾	衾	衾	衾	衾	衾
衾	衾	衾	衾	衾	衾	衾	衾	衾	衾
衾	衾	衾	衾	衾	衾	衾	衾	衾	衾
衾	衾	衾	衾	衾	衾	衾	衾	衾	衾
衾	衾	衾	衾	衾	衾	衾	衾	衾	衾
衾	衾	衾	衾	衾	衾	衾	衾	衾	衾
衾	衾	衾	衾	衾	衾	衾	衾	衾	衾
衾	衾	衾	衾	衾	衾	衾	衾	衾	衾
衾	衾	衾	衾	衾	衾	衾	衾	衾	衾
衾	衾	衾	衾	衾	衾	衾	衾	衾	衾
衾	衾	衾	衾	衾	衾	衾	衾	衾	衾

中集

三四

衾	衾	衾	衾	衾	衾	衾	衾	衾	衾
衾	衾	衾	衾	衾	衾	衾	衾	衾	衾
衾	衾	衾	衾	衾	衾	衾	衾	衾	衾
衾	衾	衾	衾	衾	衾	衾	衾	衾	衾
衾	衾	衾	衾	衾	衾	衾	衾	衾	衾
衾	衾	衾	衾	衾	衾	衾	衾	衾	衾
衾	衾	衾	衾	衾	衾	衾	衾	衾	衾
衾	衾	衾	衾	衾	衾	衾	衾	衾	衾
衾	衾	衾	衾	衾	衾	衾	衾	衾	衾
衾	衾	衾	衾	衾	衾	衾	衾	衾	衾
衾	衾	衾	衾	衾	衾	衾	衾	衾	衾
衾	衾	衾	衾	衾	衾	衾	衾	衾	衾
衾	衾	衾	衾	衾	衾	衾	衾	衾	衾
衾	衾	衾	衾	衾	衾	衾	衾	衾	衾
衾	衾	衾	衾	衾	衾	衾	衾	衾	衾
衾	衾	衾	衾	衾	衾	衾	衾	衾	衾
衾	衾	衾	衾	衾	衾	衾	衾	衾	衾
衾	衾	衾	衾	衾	衾	衾	衾	衾	衾
衾	衾	衾	衾	衾	衾	衾	衾	衾	衾

衿 <small>俗金作襟非</small>	裝 <small>(巳)莊綱</small>	袂 <small>袂遠袂</small>	振 <small>同袂</small>	襪 <small>或又</small>	裏 <small>(戊)裏矣</small>	襖 <small>換衣</small>	祠 <small>同</small>	祿 <small>採博</small>	衲 <small>而不展也</small>
袷 <small>交袷也</small>	袞 <small>上同</small>	袈 <small>(乙)祭意</small>	袼 <small>(丙)問論</small>	襊 <small>釋典行戒</small>	襙 <small>盛飾貌</small>	袪 <small>縛衣</small>	袬 <small>禪衣</small>	袭 <small>(丙)新各</small>	袮 <small>(丁)舊</small>
袯 <small>(乙)檐天</small>	袰 <small>犴一息</small>	袴 <small>(丁)繫也</small>	袵 <small>(乙)異地</small>	袶 <small>身</small>	袷 <small>衣襲</small>	袸 <small>烏</small>	袹 <small>(丙)才</small>	袻 <small>(壬)儒</small>	袼 <small>(庚)廚</small>
袾 <small>開喜</small>	袿 <small>(戊)稅</small>	袽 <small>顯留</small>	袿 <small>(幸)尤</small>	袿 <small>袖費</small>	袼 <small>音成</small>	袿 <small>(壬)樹序</small>	袿 <small>(壬)音好</small>	袿 <small>(乙)領</small>	袿 <small>(庚)諸書</small>
袿 <small>(巳)皮微</small>	袿 <small>(丁)沙</small>	袿 <small>(辛)求</small>	袿 <small>(辛)尤</small>	袿 <small>衣梢</small>	袿 <small>(辛)尤</small>	袿 <small>(乙)戲意</small>	袿 <small>(乙)衣縫</small>	袿 <small>(庚)又</small>	袿 <small>(庚)諸書</small>
袿 <small>字俗</small>	袿 <small>(丁)禪</small>	袿 <small>(癸)譜</small>	袿 <small>(丙)羣</small>	袿 <small>(壬)綸</small>	袿 <small>(壬)遇</small>	袿 <small>禱</small>	袿 <small>(庚)袿</small>	袿 <small>(丁)圭</small>	袿 <small>推</small>

申集

袿 <small>同音</small>	袿 <small>(丙)認</small>	袿 <small>(巳)伏</small>	袿 <small>眩好</small>	袿 <small>(癸)右</small>	袿 <small>虛大</small>	袿 <small>同</small>	袿 <small>俗作</small>	袿 <small>低爾</small>	袿 <small>穴一</small>	袿 <small>費衣</small>
袿 <small>同音</small>	袿 <small>(丙)認</small>	袿 <small>(巳)伏</small>	袿 <small>眩好</small>	袿 <small>(癸)右</small>	袿 <small>虛大</small>	袿 <small>同</small>	袿 <small>俗作</small>	袿 <small>低爾</small>	袿 <small>穴一</small>	袿 <small>費衣</small>
袿 <small>同音</small>	袿 <small>(丙)認</small>	袿 <small>(巳)伏</small>	袿 <small>眩好</small>	袿 <small>(癸)右</small>	袿 <small>虛大</small>	袿 <small>同</small>	袿 <small>俗作</small>	袿 <small>低爾</small>	袿 <small>穴一</small>	袿 <small>費衣</small>
袿 <small>同音</small>	袿 <small>(丙)認</small>	袿 <small>(巳)伏</small>	袿 <small>眩好</small>	袿 <small>(癸)右</small>	袿 <small>虛大</small>	袿 <small>同</small>	袿 <small>俗作</small>	袿 <small>低爾</small>	袿 <small>穴一</small>	袿 <small>費衣</small>
袿 <small>同音</small>	袿 <small>(丙)認</small>	袿 <small>(巳)伏</small>	袿 <small>眩好</small>	袿 <small>(癸)右</small>	袿 <small>虛大</small>	袿 <small>同</small>	袿 <small>俗作</small>	袿 <small>低爾</small>	袿 <small>穴一</small>	袿 <small>費衣</small>





襦 <small>短衣</small>	襦 <small>也</small>	襦 <small>曹</small>	襦 <small>也</small>	襦 <small>衣</small>	襦 <small>編</small>	襦 <small>壅</small>	襦 <small>衣厚也</small>	襦 <small>同</small>	襦 <small>同</small>	襦 <small>破</small>	襦 <small>尸</small>	襦 <small>庸</small>
襦 <small>裕次衣</small>	襦 <small>後兩當也</small>	襦 <small>胃</small>	襦 <small>字</small>	襦 <small>同</small>	襦 <small>謝小</small>	襦 <small>一日</small>	襦 <small>衣表</small>	襦 <small>衣表</small>	襦 <small>衣表</small>	襦 <small>衣表</small>	襦 <small>衣表</small>	襦 <small>衣表</small>
襦 <small>衣垂貌</small>	襦 <small>森</small>	襦 <small>襦</small>	襦 <small>襦</small>	襦 <small>同</small>	襦 <small>從</small>	襦 <small>天</small>	襦 <small>天</small>	襦 <small>天</small>	襦 <small>天</small>	襦 <small>天</small>	襦 <small>天</small>	襦 <small>天</small>
襦 <small>衣足</small>	襦 <small>好</small>	襦 <small>息</small>	襦 <small>復</small>	襦 <small>復</small>	襦 <small>息</small>	襦 <small>博</small>	襦 <small>博</small>	襦 <small>博</small>	襦 <small>博</small>	襦 <small>博</small>	襦 <small>博</small>	襦 <small>博</small>
襦 <small>被</small>	襦 <small>視</small>	襦 <small>臆</small>	襦 <small>袖</small>	襦 <small>重</small>	襦 <small>重</small>	襦 <small>微</small>	襦 <small>微</small>	襦 <small>微</small>	襦 <small>微</small>	襦 <small>微</small>	襦 <small>微</small>	襦 <small>微</small>
襦 <small>丁</small>	襦 <small>辛</small>	襦 <small>率</small>	襦 <small>率</small>	襦 <small>率</small>	襦 <small>率</small>	襦 <small>率</small>	襦 <small>率</small>	襦 <small>率</small>	襦 <small>率</small>	襦 <small>率</small>	襦 <small>率</small>	襦 <small>率</small>
襦 <small>包</small>	襦 <small>敲</small>	襦 <small>講</small>	襦 <small>木</small>	襦 <small>木</small>	襦 <small>木</small>	襦 <small>木</small>	襦 <small>木</small>	襦 <small>木</small>	襦 <small>木</small>	襦 <small>木</small>	襦 <small>木</small>	襦 <small>木</small>

襦 <small>速衣聲</small>	襦 <small>速衣聲</small>	襦 <small>速衣聲</small>	襦 <small>速衣聲</small>	襦 <small>速衣聲</small>	襦 <small>速衣聲</small>	襦 <small>速衣聲</small>	襦 <small>速衣聲</small>	襦 <small>速衣聲</small>	襦 <small>速衣聲</small>	襦 <small>速衣聲</small>	襦 <small>速衣聲</small>	襦 <small>速衣聲</small>
襦 <small>池</small>	襦 <small>池</small>	襦 <small>池</small>	襦 <small>池</small>	襦 <small>池</small>	襦 <small>池</small>	襦 <small>池</small>	襦 <small>池</small>	襦 <small>池</small>	襦 <small>池</small>	襦 <small>池</small>	襦 <small>池</small>	襦 <small>池</small>
襦 <small>短衣</small>	襦 <small>短衣</small>	襦 <small>短衣</small>	襦 <small>短衣</small>	襦 <small>短衣</small>	襦 <small>短衣</small>	襦 <small>短衣</small>	襦 <small>短衣</small>	襦 <small>短衣</small>	襦 <small>短衣</small>	襦 <small>短衣</small>	襦 <small>短衣</small>	襦 <small>短衣</small>
襦 <small>莊</small>	襦 <small>莊</small>	襦 <small>莊</small>	襦 <small>莊</small>	襦 <small>莊</small>	襦 <small>莊</small>	襦 <small>莊</small>	襦 <small>莊</small>	襦 <small>莊</small>	襦 <small>莊</small>	襦 <small>莊</small>	襦 <small>莊</small>	襦 <small>莊</small>
襦 <small>綱</small>	襦 <small>綱</small>	襦 <small>綱</small>	襦 <small>綱</small>	襦 <small>綱</small>	襦 <small>綱</small>	襦 <small>綱</small>	襦 <small>綱</small>	襦 <small>綱</small>	襦 <small>綱</small>	襦 <small>綱</small>	襦 <small>綱</small>	襦 <small>綱</small>
襦 <small>六</small>	襦 <small>六</small>	襦 <small>六</small>	襦 <small>六</small>	襦 <small>六</small>	襦 <small>六</small>	襦 <small>六</small>	襦 <small>六</small>	襦 <small>六</small>	襦 <small>六</small>	襦 <small>六</small>	襦 <small>六</small>	襦 <small>六</small>
襦 <small>衣緣</small>	襦 <small>衣緣</small>	襦 <small>衣緣</small>	襦 <small>衣緣</small>	襦 <small>衣緣</small>	襦 <small>衣緣</small>	襦 <small>衣緣</small>	襦 <small>衣緣</small>	襦 <small>衣緣</small>	襦 <small>衣緣</small>	襦 <small>衣緣</small>	襦 <small>衣緣</small>	襦 <small>衣緣</small>



申集

霽

霽字

霽

霽字

霽

霽字

霽

霽字

霽

霽字

霽

霽字

霽

霽字

霽

霽字

霽

霽字

霽

霽字

霽

霽字

霽

霽字

霽

霽字

霽

霽字

霽

霽字

霽

霽字

霽

霽字

霽

霽字

霽

霽字

霽

霽字

霽

霽字

霽

霽字

霽

霽字

霽

霽字

霽

霽字

霽

霽字

霽

霽字

霽

霽字

