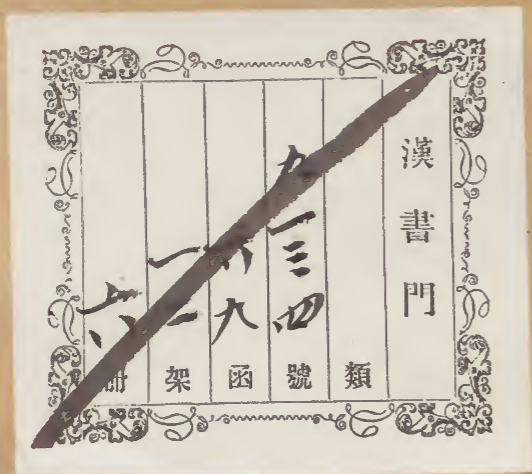
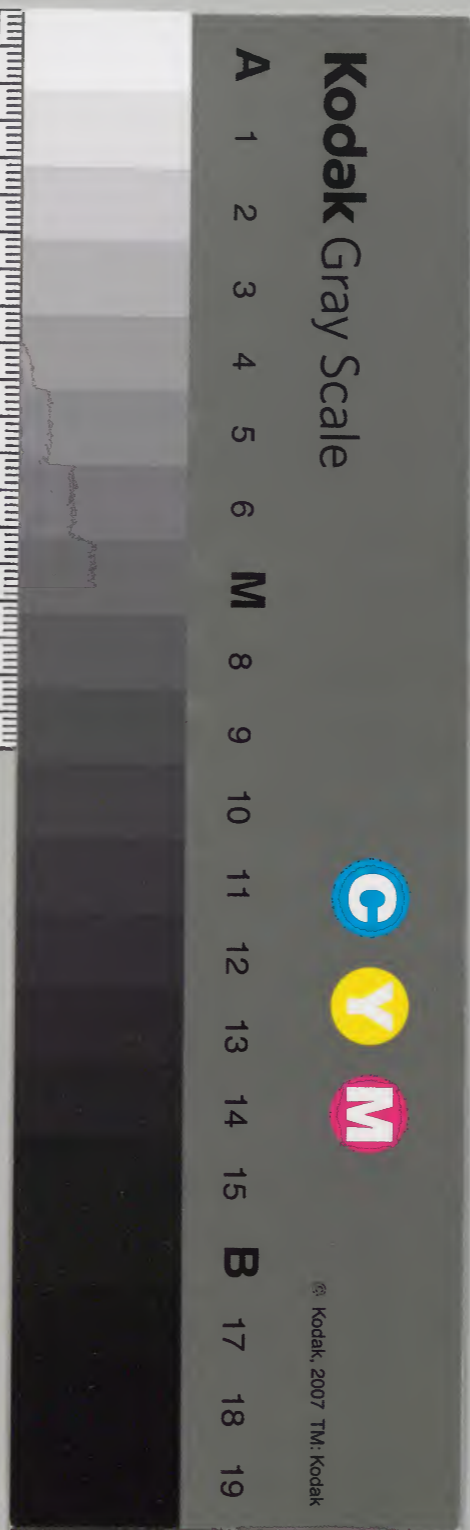


宋東京考

十之三



內閣文庫	
番號	漢 9134
冊數	6 ( 4 )
函號	292 109





宋東京考卷之十



嘉興石匏周

城緝



壇

南郊壇

在南薰門外高三層七十二級壇面方圓三丈許有四踏道正南曰午階東曰卯階西曰酉階

曰子階周設壇墻三重其側又有南青城即祭天之齋宮俱為金兵燬廢

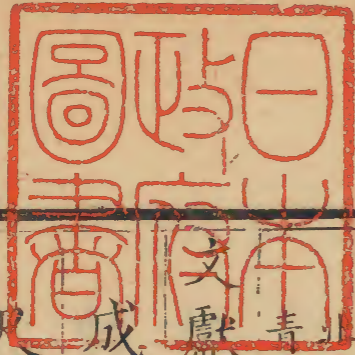
文獻通考 宋初作壇於國城之南薰門外依古制四

成十二陛三壇設燎壇於內壇之外丙地高一丈二

尺又設皇帝更衣大次於壇外東壇東門之內道北

南向

淳化三年禮儀使言皇帝親郊故事在京并去園丘



十里內神祠及所過橋道並差官致祭而獨遺太社  
太稷文宣武成王等廟今請自出宮前一日遣官致  
祭從之

神宗熙寧七年中書門下言準詔參定南郊青城內  
殿宇門名請大內門曰泰禋東偏門曰承和西偏門  
曰迎禧正東門曰祥曦正西門曰景曜後三門曰拱  
極內門裏東側門曰寅明西側門曰肅成大殿門曰  
端誠大殿曰端誠殿前東西門曰左右嘉德便殿曰  
熙成後園門曰寶華從之先時青城殿宇門名每郊  
命學士院撰進至是著為定式學士院不復撰進

退朝錄

太祖建隆四年南郊改元乾德是歲十一月

二十九日冬至而郊禮在十六日何也乃檢日曆其  
赦制云律且協於黃鐘日正臨於甲子乃避晦而用  
十六日甲子郊也及修實錄以此二句太質而削去  
之遂失其義皇祐二年當郊而日至復在晦宗袞

宗元

憲也謝朓謂  
謝安為宗袞

遂建明堂之禮

建隆至天禧每朝廷大禮二府必進官天聖二年南  
郊呂許公懇言之乃止自是加恩而已

每南郊大禮循唐制命五使宰相為大禮使學士為  
禮儀使鹵簿使御史中丞為儀仗使知開封府為橋

道頓通使而禮儀使本太常卿事尚書兵部主簿圖  
鹵簿使是其職也儀仗使排列之而鹵簿使督攝之  
其職事頗相通真宗時東封西祀奉祀皆輔臣為五  
使南郊則用學士而下

澠水燕談 舊制郊祀禮成駕還闕門有勘箭勘契之  
儀其制以竹為箭長三尺鏤金飾其端緘以泥金絳  
囊金吾掌之金塗銅為鏃長三寸其端所以合符者  
貯以泥金紫囊駕前掌之駕至端門闕吏闔扉以問  
曰南來者為誰駕前司告曰大宋皇帝奏請行勘箭  
之儀施交勘奏曰勘訖又審曰是否贊者齊聲曰是

三審乃啟扉列班起居駕乃入契刻檀為魚金飾鱗  
鬣別刻檀板為坎足以容魚駕前掌魚殿前掌板駕  
過殿門合魚乃啟扉其制如勘箭之儀熙寧中詔罷  
其制

筆談 大駕鹵簿中有勘箭如古之契勘也其壯謂之  
雄牡箭牝者謂之闕伏箭熙寧中罷之

畫墁錄 熙寧已前凡郊祀車駕還內至朱雀門外忽  
有綠衣人出道中蹣跚潦倒如醉狀乘輿為之少捉  
謂之天子避酒客及門兩扉遽闔門內抗聲曰從南  
來者是何人門外應曰是趙家第幾朝天子又曰是

也不是應曰是開門乘輿乃進謂之勘箭此近司門符節之制然蹈襲鄙俗至是果命罷之  
夢華錄 駕御玉輅詣青城齋宮所謂青城自來止以青布幕為之畫砌甃之文旋結城闕殿宇宣政間悉用土木蓋造矣

燕翼詒謀錄 國初三歲郊祀士大夫皆遷秩真宗即位孫何力陳其濫乞罷遷秩之例仍命有司考其殿最臨軒黜陟咸平四年四月方頒行自後士大夫循轉頗艱

真宗欲以太宗配天於南郊而太祖之配不可改乃奉太宗並配仁宗郊天又益以真宗則是以三帝配一上帝矣嘉祐七年因楊畋力諫乃定以太祖配之今南郊又以祖宗並配矣

呂申公家傳 英宗自太廟赴南郊問今之郊與古之郊何如呂公著對曰古之郊貴誠尚質今之郊盛儀衛事物采而已

六一詩話 李文正公進永昌陵挽歌辭云奠玉五回朝上帝御樓三度納降王當時群臣皆進而公詩最為首出所謂三降王者廣南劉鑑西蜀孟昶及江南李後主是也若五朝上帝則誤矣太祖建隆盡四年

明年初郊改元乾德至六年再郊改元開寶開寶五年又郊而不改元九年已平江南四月大雩告謝於西京蓋執玉祀天者實四也李公當時人必不謬乃傳者誤之耳

談苑 江隣幾云南郊賞給舊七百萬今一千二百萬官人俸皇祐中四千貫今一萬二千貫合同司歲會支左藏庫錢八九萬貫近歲至三十五六萬貫祿令皇太子料錢千貫無公主料錢例宋次道云李長主在宮中請十千晚年增至七百千福康出條後月給千貫

研北雜志 宋乾德二年南郊陶穀為禮儀使法物制度多穀所定時范質為大禮使以鹵簿清游隊有甲騎具裝莫知其制度以問穀穀曰梁正明丁丑歲河南尹張全義獻人甲三百副馬具裝二百副穀嘗見而記之其人甲以布為裏黃純表之青綠畫為甲文紅錦緣青純為下裙絳韋為絡金銅缺長短至膝前膺為人面二目背連膺纏以紅錦騰馬地具裝蓋尋常馬甲但加珂拂於前膺及後鞞爾裝入悉已焚毀質即令有司如其說造以給用又乘輿大輦久亡其制穀立意造之至今用焉

紫桃軒雜綴 宋三年一郊官無大小皆蔭子其各自  
轉考必蔭蔭授之官又行蔭典此一官出身子孫弟  
姪以及外孫與甥惟不及壻耳兩制大臣平生有瀕  
死之疾遇醫得起者有恩可推亦准本官陳乞噫何  
其濫也

考古類編 太祖乾德初詔有司遵行故典合祭天地  
於圜丘奉宣祖配大赦改元太宗太平興國初郊奉  
太祖配雍熙中從禮儀使扈蒙請以宣祖配天太祖  
配上帝淳化四年蘇易簡復請親郊祀奉宣祖太祖  
同配常祀則分主從之仁宗景祐二年詔以太祖太

宗真宗萬世不遷南郊以太祖定配二宗迭配親祠  
三聖皆侑嘉祐中改以太祖定配神宗熙寧初詔令  
詳定今年冬至當親郊否學士王珪曰王制喪三年  
不祭惟祭天地社稷為越紼而行事不敢以卑廢尊  
也請行之元豐六年冬至郊始罷合祭不設皇地祇  
位是時群臣議郊祀分合言人人殊至哲宗元祐七  
年親郊詔今歲圜丘宜依熙寧十年故事設皇地祇  
位以申始見之禮候親祠北郊依元豐六年五月八  
日指揮亦以廷臣從違未決也徽宗建中靖國元年  
主曾布之說詔罷合祭

北郊壇

在封邱門外式如南郊壇其北又有北青城即祭地之齋宮俱為金兵燬廢

文獻通考

宋制夏至祭皇地祇孟冬祭神州地祇並

為大祀南郊親祀昊天上帝則併設皇地祇之位南

郊四祭

冬至圜丘正月上辛祈穀孟夏雩祀季秋大享

及感生帝皇地祇神

州地祇凡七祭並以四祖迭配太祖親郊者並以宣

祖配太宗即位其七祭但以宣祖太祖更配方丘在

宮城北十四里常以夏至祭皇地祇別為壇於北郊

以孟冬祭神州地祇

真宗景德三年四月太常寺言神州壇壝中有阬塹及車馬之迹又兩壝步數迫隘不合禮文望令改擇

壇位及依令式封標諸壇外壝禁人耕墾樵牧奏可

即徙壇於方丘之西焉

元符元年帝幸瑞聖園觀新城北郊齋宮故事郊宮

悉設以幕轡其費不貲上命繕營不日而成曰三歲

一郊次舍之費纒帛三十餘萬工又倍之易以屋室

一勞永逸省費多矣

政和四年五月丙戌夏至日帝始親祭地於方澤詔

以其日為景貺節

談圃 南北郊牲用犢取其繭栗者

角之形如繭栗言其小也牽特

時必先引其母然後能行及殺時其母哀鳴令人不忍



聞攝祀者多避之

四六談塵 太祖郊祀陶穀作赦文不以籩豆有楚對

黍稷惟馨而曰豆籩陳有楚之儀黍稷奉惟馨之薦

後山談叢 故事郊而肆赦奉祠不敬不以赦論治平

中郎中易知素貪饗賜食大官醉飽失容御史以不

敬聞韓魏公請論如律謂不行後將廢禮英宗不許

曰寧以他事坐之士以飲食得罪使何面目見士大

夫乎

天祿識餘 宋陳襄郊議云祀必以冬至日者以陽復

也故宮用夾鐘於震之宮以帝出乎震也而謂圜鐘

者取其形以象天也祭必於夏至日者以陰萌也故

宮用林鐘於坤之宮以萬物致養於坤也而謂函鐘

者取其容以象地也

居易錄 江隣幾雜志載宋時一郊費六百萬後至一

千餘萬今每歲南北郊 駕必親祭亦無冗費而昭

事之誠通於神祇最得禮意不知宋時何以所費不

訾乃爾

感生壇

在南郊高七尺廣四丈四出陛兩壇每

雩壇

在南郊壇之左每歲孟夏大雩祀昊天上帝壇高

一丈廣輪四丈周十二丈四出陛為三壇各二十

五步周垣四門

一如郊壇之制

高禘壇

在南郊仁宗景祐四年築每歲春分日祀青帝

本詩克禋以郊之義壇高九尺周廣二丈六尺

四出陛廣五尺設三壝壝各二十五步青石主長

文獻通考

神宗元豐四年天章閣待制羅拯言高禘

壇在南郊制不甚廣上設神位三皆密列祭器執事

之人殆不容足祀官奠獻或側身拜於褥位乞令修

展以叶禮制詔太常禮院詳定以聞禮官言高禘壇

高九尺廣二十六尺上以青帝為主伏羲高辛配侑

高禘設位壇下壇上神位三陳設祭器樂架實為狹

隘酌奠拜跪及執事進退不可觀禮按祀儀青帝壇

廣四丈高八尺今祠高禘既以青帝為主其壇之高

廣請如青帝壇之制從之

太社太稷壇

在新鄭門外西北太社壇廣五丈高五尺

如社壇社以石為主其形如鐘長五尺方二尺刻

五方帝壇

在南郊青帝壇高七尺方六步四尺每歲立

六步二尺每歲立夏日祀青帝壇高七尺東西七步

尺每歲立秋日祀黑帝壇高五尺方三尺

四方蜡壇

在四郊神宗元豐六年定壇各廣四丈高八

日祀其方之神有不

先農壇

在東郊壇高九尺周圍四十步四出陛飾

文獻通考 神宗元豐二年詔於京城東南度田千畝為藉田置令一員徙先農壇於其中建神倉於東南取卒之知田事者為藉田兵

權管幹藉田王存等言請以南郊鑿麥殿前地及玉津園東南茭地八百四十餘畝并民田共千一百畝充藉田外以百畝建先農壇兆開阡陌溝洫建神倉齋宮并耕作人牛廬舍之類繪圖進呈從之

先蠶壇

在東郊從桑生之義真宗景德三年築其壇二十五步每歲季春巳日享先蠶氏神宗元豐四年

年詔徙壇於北郊

文獻通考

徽宗政和元年四月詔就先蠶壇之側度

地築公桑蠶室歲養蠶以供祭服其親蠶殿可以無

數為名

壽星壇

在南郊高三尺東西長一丈三尺南北長一丈二尺四出陛一壇二十五步每歲秋分日享壽

星及角亢七宿

朝日壇

在城東廣四丈高八尺四出陛兩壇各二十五步每歲春分奉祀

夕月壇

在城西坎深三尺廣四丈壇高一尺廣二丈四方各為陛降入坎中然後升壇兩壇各二十

五步每歲秋分奉祀

風師壇

在城西高三尺周三十三步每歲立春後丑日祀之

雨師雷師壇

在城北各高三尺廣十五步二壇同壇每歲立夏後申日祀之

基

造字臺

在城東北二十里時和保世傳倉頡造字之所唐岑參詩有空階有鳥跡猶似造書時之句

靈臺

在城南二十里戰國魏侯榮所築一名梁惠王臺

暉臺

在城西二十里即戰國策顏率云暉臺之下沙海之上是也

吹臺

在城東南三里許一名平臺按九域志即繁臺也本師曠吹臺漢梁孝王增築之為鼓吹臺一名梁

臺古人見諸歌咏者多矣惟梅聖俞詩云在昔梁惠王築臺聚歌吹笙簫無復聞黃土化珠翠當時秦兵強今亦歸厚地明劉欽謨纂中州勝覽則據聖俞詩而以臺為梁惠王築矣俗呼為二姑臺後改為禹王臺祀禹於其上兩廡祀古之善治水者為河患也詳見後二姑廟下

水經注

陳留風俗傳曰縣有倉頡師曠城其城有列

仙之吹臺北有牧澤中出蘭蒲梁王增築之以為鼓

吹臺城隍夷滅略存故迹今層臺孤立於牧澤之右

方一百步許晉世喪亂乞活馮居削墮故基遂成二

層上基猶方四五十步高一丈餘世謂之乞活臺

天中記 水經注睢陽城中有掠馬臺臺東有曲池池

東有一臺謂之清冷臺北城憑隅又結一池臺晉灼

曰或說平臺在城中東北角亦或言兔園在平臺側

如淳曰平臺離宮所在今城東二十里有臺寬廣而

不甚高俗謂之平臺按漢梁孝王傳稱王以功親為

大國築東苑方三百里廣睢陽城七十里大治宮室

為複道自宮東出揚州門左門陽即睢陽東門也連

屬於平臺則近矣屬之城隅則不能是知平臺不在

城中也梁王與鄒枚相如之徒歡遊於其上茲亦一時之盛事按統志謝惠連於此賦雪又名雪臺夫謝居江左賦假相如安得云於此賦雪耶通志因之俱誤

元和郡國志 汴城東有繁臺本吹臺也倉頡與師子野所造後有繁姓居其側因名繁臺

林水錄 西園多士平臺盛賓鄒馬之客咸在伐木之歌屢陳是用追芳昔娛神遊千古故亦一時之盛事今也歌堂淪宇律管埋音孤墓塊立無復曩時之望矣

蓬山志

吹臺有高桐皆百圍嶧陽孤桐方此為劣

青箱雜記

東京記天清寺繁臺本梁王鼓吹臺梁高

祖嘗閱武於此改為講武臺其後繁氏居其側里人乃呼為繁臺則繁臺之名始於此也

名賢詩話

國初王仁裕暮春與門生五六人登繁臺

飲酒題詩抵夜方散詩云柳陰如霧絮成堆又引門生上吹臺淑景即隨風雨去芳尊宜命管絃來漫誇鼎食鳴鐘貴寧免朝烏夜兔催爛醉也須詩一首不教空放馬頭回則知繁臺乃吹臺也

丹鉛餘錄

吹臺即繁臺本師曠吹臺梁孝王增築班

史稱平臺唐稱吹臺又因謝惠連嘗為雪賦名雪臺  
 分甘餘話 汴中梁王吹臺一名繁臺以繁姓家於臺  
 側故名按繁姓蒲禾切音婆漢有繁延壽魏有繁欽  
 唐有繁知一臺以繁姓得名當作蒲禾切今讀作符  
 艱切非是

愁臺 在戴樓門外

蠡臺 在兔園中梁孝王築按續述征記云迴道似蠡故謂之蠡臺

嶽臺 在縣治西九里許

困學紀聞 唐律曆志測景在浚儀嶽臺按東京記宣  
 德門前天街西第一嶽臺坊今祥符縣西九里有嶽

臺圖經云昔魏王遙事霍山神築此臺禱於其上因  
 以為名

獨樂臺 在陳州門外

硯臺 在陳州門外都人九日於此臺登高晏聚

晏臺 在城東十五里春耕藉田於東郊祀先農畢享胙晏百官於此

觀耕臺 在先農壇東每歲三推禮畢登此臺以觀公卿耕藉

迎秋臺 在固子門外後唐莊宗時築都人九日於此登高

百花臺 在固子門外徽宗築

拜郊臺 在城南十里其東又有東拜郊臺

沙兀臺 在城東南鄭店保臺上有鄭安平廟元季兵燬惟臺存焉

池

玄池

在祥符境內一名晉邱又名清邱昔簡狄浴於晉邱之水有玄鳥遺卵吞之遂生契

蓬池

在城東北本春秋宋之蓬澤一名百尺陂後因為池瀾漫遠濶南入尉氏境下有溫泉焉晉阮籍詩徘徊蓬池上回首望大梁按續述征記大梁南七十里尉氏縣有蓬池唐明皇更名福源池天寶初士大夫禊飲於此後累經黃河淤平

太平御覽

漢志曰開封蓬池在東北或曰宋之蓬澤

也汲郡古文梁惠王廢蓬忌之藪以賜民今浚儀蓬陂忌澤是也

鴻池

按寰宇記浚儀有鴻池魏獻公射鴻於此累經河水淤平莫詳其處矣

講武池

在城南乾德三年鑿太祖選精卒習戰其中時臨觀之後經河水淤平

文獻通考

太祖乾德初鑿大池於京城之南引蔡水

以注之造樓船百艘選精兵號水虎捷習戰池中開寶六年詔賜名講武池七年將有事於江南是歲凡五臨幸觀習水戰

東都事略

太祖嘗幸講武池劉鋹先至賜以卮酒鋹

疑其醜泣曰臣承父祖基業違拒朝廷勞王師致討罪固當死陛下不殺臣今見太平得為大梁布衣足矣願延旦夕之命以全陛下生成之恩臣未敢飲此酒太祖笑曰朕推赤心置人腹中安有此事取而自飲之別酌賜鋹鋹大慙頓首謝

宋史

卷之十一

一

辛氏秦記 宋太祖即都城之南鑿講武池始習水戰

將有事於江南

金明池

在新鄭門外西北周迴九里餘周顯德四年欲伐南唐始鑿以習水戰太平興國七年太宗嘗

幸其池閱習水戰政和中於池內建殿宇池門內南岸西去百餘步有臨水殿北去百餘步有仙橋朱漆欄楯下排雁柱中央隆起如飛虹之狀橋盡處而殿正在池中四岸石甃南有高臺上有橫觀廣百丈許曰寶津樓樓之南有晏殿殿西有射殿南有橫街牙道柳徑乃都人擊毬之所車駕臨幸觀騎射百戲於此後為金兵所燬

聞見近錄

故事季春上池賜生花自上至從臣皆簪

花而歸紹聖二年上元駕幸集禧觀始出宮花賜從

駕臣僚各數十枝時人榮之

文獻通考

開寶九年太祖幸金明池習水戰御水心

殿命從臣列坐以觀戰艦角勝鼓譟以進往來馳突

為迴旋擊刺之狀顧謂侍臣曰兵棹之技南方之事

也今已平定固不復用但時習之不忘武功耳迄真

宗朝歲習不輟

石林燕語

金明池龍舟太宗時造每歲春車駕上池

必登之紹聖初亦嘗命別造形制有加於前亦號工

麗余時正登第在京師初成瓊林賜晏蔡魯公為承

旨中休往登以觀至半輒墜未幾不免相繼哲宗臨

幸是日大風晝冥池水盡波儀衛不能立竟不能移



跬步自後遂廢不用二事適相似亦可怪也

老學菴筆記 故老言大臣嘗從容請幸金明池哲廟

曰祖宗幸西池必晏射朕不能射不敢出又木工楊琪作龍舟極奇麗或請一登哲廟又曰祖宗未嘗登龍舟但臨水殿略觀足矣後勉一幸金明所謂龍舟非獨不登亦終不觀也

補筆談 國初兩浙獻龍船長二十餘丈上為宮室層樓設御榻以備遊幸歲久腹敗欲修治而水中不可施工熙寧中宦官黃懷信獻計於金明池北鑿大澳可容龍船其下置柱以大木梁其上乃決汴水入澳

引船當梁上即車出澳中水船乃筦於空中完補訖復以水浮船撤去梁柱以大屋蒙之遂為藏船之室永無暴露之患

退朝錄 唐曲江開元天寶中旁有殿宇安史亂後盡圯廢文宗覽杜甫詩云江頭宮殿鎖千官細柳新蒲為誰綠因建紫雲樓落霞亭歲時賜晏又詔百司於兩岸建亭館太宗於西郊鑿金明池中有臺榭以閱水戲而士人遊觀無存泊之所若兩岸如唐制設亭館即踰曲江之盛也

談圃 神宗時早一西僧呪水金明池雲氣蔽水如墨

僧曰羅義神灾刳重戰退天神不令下雨但可於某  
日內東門降雨數點而已果如其言

歸叟詩話 王荆公有詩云却憶金明池上路紅裙爭  
看綠衣郎歐公云謹厚者亦復為之耶

湘山野錄 退傅張鄧公士遜晚春乘安輦出南薰繚  
繞都城遊金明抵暮詣宜秋而入閣卒捧門牌請官  
位退傅書一闕於牌曰閒遊靈沼送春回關吏何須  
苦見猜八十衰翁無品秩昔曾三到鳳池來

月令廣義 宋太宗得吳越錢氏龍舟城西開金明池  
每歲二月教池

名山記 金明池在府城西周世宗時鑿宋太祖幸此  
觀習水戰前賢題咏甚衆

歲時記 每歲三月一日開金明池御史出榜曉示許  
人遊賞

有宋佳話 元符中上巳日賜燕從臣命御新龍舟蔡  
元長忽墜於金明池萬衆喧駭蔡得浮木憑出遂入  
次舍方一身淋漓蔣穎叔言曰元長幸免瀟湘之厄  
蔡笑答曰幾同洛浦之遊

紫桃軒雜綴 宋太祖時成詣司天監苗光裔卜苗為  
布策成兆曰將有遷徙曰損丁乎曰無妨也苗疑之

執其裾問為何物其人不得已對曰我金明池龜也  
今朝廷廣池將及我穴恐見殺故來問耳苗頷之即  
以奏聞已而掘池果有龜殆踰萬數下令無傷輦送  
他水

凝祥池

在普濟水門西北會靈觀側真宗時鑿夾岸垂  
楊菰蒲蓮荷鳧雁游泳其間橋亭臺榭棊布相  
峙每歲清明日放萬  
姓燒香遊觀一日

澠水燕談

元祐中上元駕幸凝祥池晏從臣教坊伶

人以先聖為戲刑部侍郎孔宗翰

道輔  
之子

奏云唐文宗

時嘗有為此戲者詔斥去之今豈宜尚容有此詔付  
伶官於理

墨莊漫錄

京師五嶽觀凝祥池有黃蓮花甚奇

蓮花池

有二一在城東北時和  
保一在城西北永和保

凝碧池

在城東南繁臺之側即古牧澤  
真宗時改為池後為河水淤塞

後山詩話

太祖夜幸後池對新月置酒當直學士盧

多遜應制賦詩韻限兒字詩曰太液池邊看月時好  
風吹動萬年枝誰家玉匣開新鏡露出清光些子兒  
上大喜盡以坐間飲食器賜之

聞見後錄

宣和殿聚殷周鼎鐘尊爵等數千百種城

陷金人盡取之其下不禁勞苦半投之南僻池中後  
世三代彛器當出於大梁之墟云

園

梁園 一名梁苑或云即兔園在城東南三里許世傳為漢梁孝王遊賞之所按史記梁孝王漢文帝次子景帝之同母弟竇太后少子太后甚愛之賞賜不可勝計於是孝王築東苑方三百里廣睢陽城七十里大治宮室為複道自宮連屬於平臺四十餘里是曰兔園李白梁園吟云平臺為客幽思多對酒遂作梁園歌却憶蓬池阮公詠因吟淶水揚洪波九域志云苑中又有修竹園枚乘賦曰修竹檀欒夾池水是也

西京雜記

梁孝王好宮室苑囿之樂作曜華宮築兔

園園中有百靈山山上有膚寸石落猿岩栖龍岫又有雁池池間有鶴洲鳧渚其諸宮觀相連延亘數十里奇果異樹珍禽怪獸畢備王日與宮人及賓客代釣其中

太平御覽

圖經曰梁王有修竹園園中竹木天下之

選集諸方遊士各為賦故館有鄒枚之號又有雁鷺池周迴四里亦梁王所築又有清冷池池有釣臺謂之清冷臺

芳林園

在城西北固子門內太宗居晉邸時太祖賜為遊晏之所及即位因號潛龍園內有池沼淳化三年帝幸其池謂近臣曰昔尹京日無事嘗飲池上今池邊之樹已成喬木矣因顧教坊使郭守忠等曰汝等前以樂童從我今亦皓首矣何光陰易過如是耶乃登水心亭習射中的者上親斟滿舉大白詔群臣盡醉後廣其地號奉真園天聖七年後改名芳林園金兵燬之久失其所

畫墁錄

太祖北征群公祖道於芳林園既授綏承旨

陶穀牽衣留戀堅欲致拜上再三避穀曰且先受取

兩拜回來難為揖酌也

瑞聖園

在通天門外

玉津園

在南薰門外內有方池圓池為車駕臨幸遊賞之所

朝野類要

殿前馬步三司輪差借觀察承宣之官環

衛四廂之職以伴蕃使射於玉津園勝則有金帶陞

轉官資之賞

山堂肆考

玉津園在開封府城南哲宗時文彥博致

仕令有司備冊禮餞送於玉津園仁宗時契丹使者

邪律防至王德用與之較射於玉津園即此

函史

太祖嘗幸玉津園晏群臣醉旁狎明日謂侍臣

曰沉湎非令儀也朕昨醉蹈之甚自悔

下松園

在新鄭門外

含芳園

藥朶

一作園

童太師園

俱在城西水門外

蔡太師園

王太宰園

俱在新鄭門外金明池南

養種園

在城西水門外金水河側四時花木繁盛可觀

王太尉園

一丈佛園子

俱在城西西南

馬季良園

在裏城外西南

景初園

即教坊使孟景初園也  
在城西南奉聖寺岡

奉靈園

在陳州門內西北

靈禧園

在陳州門外東北

同樂園

在園子門內徽宗置

王家園

麥家園

俱在新宋門外

李駙馬園

在望春門外

以上諸園皆都人遊賞之所俱廢久無存

夢華錄

上元收燈畢都人爭先出城探春大抵都城

左近皆是園圃百里之內無非閒地並縱遊人賞翫

宋東京考卷之十一

宋東京考卷之十一

嘉興石匏周城緝

苑

瓊林苑

在新鄭門外俗呼為西青城乾德中建為晏進士之所與金明池南北相對其中松柏森列百有橫觀層樓金碧相射下有錦石纏道寶砌池塘柳鎖虹橋花繁鳳舸又有月池梅亭牡丹諸亭之類不可勝數

石林燕語

瓊林苑金明池宜春苑玉津園謂之四園

瓊林苑乾德中置太平興國中復鑿金明池於苑北導金水河水注之以教神衛虎翼水軍習舟楫因為水嬉宜春苑本秦悼王園因以皇城宜春舊苑改為

富國倉遂遷於此玉津園則五代之舊也今惟瓊林  
金明最盛歲以二月開命士庶縱觀謂之開池至上  
巳車駕臨幸畢即閉歲賜二府從官燕及進士聞喜  
燕皆在其間金明水戰不復習而諸軍猶為鬼神戲  
謂之早教玉津半以種麥每仲夏駕幸觀刈麥自仁  
宗後亦不復講矣惟契丹賜射為故事宜春俗但稱  
庶人園以秦王故也荒廢殆不復治祖宗不崇園池  
之觀前代未有也

朝野類要 在京則賜及第進士晏於瓊林苑中與以  
後就於貢院

文獻通考 元豐七年詔舊制薦新米麥之屬皆取於  
市今後宜令玉津瓊林宜春瑞聖諸園苑及金明池  
後苑供具其所無者乃索之雜買務

宋稗類鈔 潞公出鎮西京奉詔於瓊林苑燕餞從列  
皆預賦詩送行王禹玉時為內相詩云都門秋色滿  
旌旗祖帳容陪醉御卮功業迴高元祐日精神如破  
貝州時匣中寶劍騰霜鏑海上仙桃壓露枝昨日更  
聞褒詔下別刊名姓入周彞時以為警絕

山堂肆考 太平興國中親試禮部貢士四百九十七  
人於崇政殿始分三甲錫晏於瓊林苑進士及第一



人授節度推官寵之以詩遂為定制帝謂侍臣曰朕親選多士殆若飢渴召見臨問觀其才伎而用之庶野無遺賢

宜春苑

有二一在固子門外號西御園一在麗景門外東北號東御園初為晏進士之所每歲迎春於此一名迎春苑後改為富國倉

宜春苑詩注

宜春苑在舊宋門外即東御園

山堂肆考

麗景門外有宜春苑宋人號東御園王安

石詩云宜春舊臺沼日暮一登臨解帶行蒼蘚移鞍坐綠陰樹疎啼鳥遠水靜落花深無復增修事君王惜費金

景華苑

在景龍門外與顯芳園東西相對徽宗時建

容齋四筆

崔德符坐元符上書邪黨困於崇寧後監

洛南稻田務嘗送客於會節園是時冬暮梅花已開明年春監修大內閣官容佐取以為景華御苑德符不知也至春晚復騎瘦馬與老兵遊園內坐梅下賦詩其詞曰去年白玉花結子深枝間小憇藉清影低顰啄微酸故人不可見春事今已闌繞樹尋履跡空餘土花斑次日佐入園見地上馬糞知為德符是時府官事佐如不及而德符未嘗謁之佐即具奏劾以擅入御苑作踐有旨勒停

老學菴筆記 凌霄花未有不依木而能生者惟西京  
 富鄭公園中一株挺然獨立高四丈圍三尺餘花大  
 如杯旁無所附宣和初景華苑成移植於芳林殿前  
 畫圖進御

牧苑

在城北陳橋東北牧  
 養馬駝牛羊之所  
 以上諸苑俱為金元  
 兵燬失其故處矣

樓

望京樓

即汴城西門樓也樓舊無名唐令狐綯登樓詩  
 有因上北樓望京國便名樓作望京樓句因名

寶津樓

在新鄭門外金明池內車駕登  
 幸則諸軍呈演百戲於樓下  
 在城內天漢橋南街東明洪武  
 十五年因其廢址為稅課司

明月樓

長慶樓

在城內端禮街  
 景靈宮東墻下

紅翠樓

在城內  
 安業坊

玉樓

狀元樓

俱在城內  
 新橋東北

登雲樓

燕王元儼所居俗因呼為八大王  
 樓後為巨璫譚積有之又稱譚樓

癸辛雜識

汴城樓閣最高而見存者惟相國寺資聖

閣朝元宮閣登雲樓資聖閣雄麗五簷滴水廬山五  
 百銅羅漢在焉國初曹翰所取者也朝元宮閣即舊  
 日上清儲祥宮移至者岿蕘半空登雲樓俗呼為八  
 大王樓又稱譚樓蓋初為燕王元儼所居後為巨璫

譚積有之其竒峻雄麗皆非東南所有也

和樂樓 在城內舊名莊樓

得勝樓 在城內得勝橋側

慶豐樓 在城內西北隅

鐵屑樓 一作薛

楊樓

玉川樓

欣樂樓

潘樓 以上五樓俱在城內土市子街東西

會仙樓 在城內雷家橋北

熙熙樓 在城內第三條甜水巷東

豐樂樓 在城內景明坊舊名樊樓汴京酒樓也徽宗建劉子翬詩有憶得承平多樂事夜深燈火上樊

樓之句

夢華錄 宣和間更脩三層相高五樓相向各有飛橋

欄檻明暗相通珠簾繡額燈燭晃耀初開數日每先

到者賞金旗過一兩夜則已元夜則每一瓦隴中各

置蓮燈一盞內西樓禁人登眺以第一層下視禁中

也

揮塵後錄 艮嶽成詔翰林學士王安中登豐樂樓望

而賦詩云日邊高擁瑞雲深萬井喧闐已下臨金碧

樓臺雖禁薰烟霞岩洞却山林巍然適構千齡運仰  
止常傾四海心此地去天真尺五九霄歧路不容尋

宋稗類鈔 京師東華門外景明坊有酒樓人謂之樊  
樓或以為樓主之姓非也本商賈鬻饘於此後為酒

樓因名饘樓一名白饘樓

胡樓 在南薰門外西南

清風樓 在城內龍津橋西南都人夏月多乘涼於此

看牛樓 在望春門外

宜城樓

班樓 在在恒秋門外街北

蜘蛛樓 在宋門外

劉樓 在宜秋門外金梁橋下

八仙樓 在東水門外

集賢樓

蓮花樓 俱在新鄭門外乃之官河東陝西五路之別館尋常餞送置酒於此

晏賓樓 在新鄭門外金明池之右

以上諸樓俱燬於金兵

退朝錄 京師街衢置鼓於小樓之上以警昏曉太宗  
時命張公洎製坊名列牌於樓上按唐馬周始建議  
置六街鼓號曰鼙鼙鼓惟兩京有之後北都亦有鼙

葵鼓是則京都之制也二紀以來不聞街鼓之聲此後金吾之職遂廢之矣

閣

資聖閣

在府治東北相國寺內唐天寶四載建閣上有銅羅漢五百尊及佛牙等凡有齋供取旨方開都人夏月於此納涼所謂資聖薰風是也金季兵燬

癸辛雜識

資聖閣登雲樓覆壓歲久今其地低陷甚

多曾記佛書言山河大地凡為城邑宮闕樓觀塔廟亦是緣業深重所致

鴻苞集

蔡魯公帥成都一日於藥市中遇一婦人多髮如畫自稱毛女謂蔡曰三十年後相見言訖不知

所在蔡後以太師魯國公致仕居京師一日在資聖

閣下納涼一村人自外入直至蔡前云毛女有書蔡

接書其人忽不見啟封大書東明二字蔡不曉其意

後貶長沙卒於東明寺因就叢焉

熙春閣

在景龍江擷芳園中政和三年建

研北雜誌

汴梁熙春閣舊名壺春堂徽宗稱道君時

居之在擷芳園中俗呼為八滴水閣汲郡王暉仲謀

有熙春閣遺制記

圓象徽調閣

政和六年方士王仔昔以九鼎神器不可藏於外議建閣於天章閣西賜名圓象徽調徙九成宮鼎奉安改帝禹為隆禹餘八鼎皆改焉

館

信陵館

在城內信陵君延士處

同文館

在閭闔門外西北安州巷建以待青唐高麗使臣之所

瞻雲館

在宜秋門外建以待諸番國使臣之所

班荆館

在封邱門外之東即陳橋驛改以待番使之所

玉照新志

陳橋驛在陳橋封邱二門之間唐為上元

驛朱全忠縱火欲害李克用之所也後改班荆館為

虜使迎餞之所至宣和五年因曾讜一建言遂命羽

流居之錫號曰鴻烈觀俶擾之後又不知如何耳

禮賓館

舊名番譯院在金梁橋南汴河南岸建以待回紇于闐使臣之所景德三年又改為禮賓院

柳林館

在城東北南神岡都人遊晏之所後淪於水

以上諸館俱燬於金兵

門

夷門

在安遠門內夷山之上

水經注

漢文帝封孝王於梁孝王以土地下濕東都

睢陽自是置縣以大梁城廣居其東城夷門之東夷

門即侯嬴抱關處也

史記

大梁城有十二門東門曰夷門魏有隱士侯嬴

年七十家貧為夷門抱關者為公子無忌畫計厚遺

之不受

賓退錄 侯羸為夷門監者按大梁城門東曰夷門則夷門者乃大梁之一門耳後人遂直指汴京為夷門非也

林水錄 郭緣生曾遊北邑踐夷門升吹臺終古之迹

緬馬盡在

高門

在固子門外西北二里即梁惠王故城之門也門已廢久至今土人猶名其鄉曰高門亦曰梁王城

沙門

在城西東和保沙積深厚其形似門故名

小陡門

在城西北永安保疊石砌間以蓄汴水

亭

倉垣亭

在城東北二十里廢久無存

信陵亭

一名公子亭在府治東北相國寺前大中祥符中建保康門始移亭於麗景門外

太平御覽

圖經曰浚儀有信陵亭在城內即魏國公

子無忌勝概之地

博浪亭

在城北三十里一名博浪城漢張良令力士擊秦始皇處一云在陽武縣東南三里

新亭

在城內唐汴州刺史令孫楚建劉禹錫有記

看街亭

在南薰門內東南車駕行幸登亭觀馬騎於此

汴河亭

在汴渠上

大梁亭

在宜秋門外西北

迎曙亭

在後苑中仁宗時建

龜氏雜說

仁宗時作亭名曰迎曙已乃悟為英宗名

改之曰迎旭又以為未安復改曰迎恩皆符英宗御名也

延漏錄 仁宗晚年不豫漸復康平忽一日命宮嬪妃

主遊後苑乘小輦東向欲登城堞遙見小亭榜曰迎

曙帝不悅即時回輦翼日上仙而英宗登極蓋曙字

乃英宗御名也 二說互異 未知孰是

蝦蟆亭 在金門池內 寶津樓西

流盃亭 在城內 西北隅

以上諸亭俱 廢久無存

堂

明堂 徽宗政和五年八月詔立明堂於大內之丙 地徙秘書省於宣德門之東以其地為之

文獻通考 蔡攸言明堂五門廊廡蓋以素瓦而門堂

則以瑠璃其地則隨所向而砌以五色之石欄楯柱

端以銅為辟邪之象而飾以五方所向之色八窓八

柱則以青黃綠相間堂室柱門欄楯並以丹雘塗之

堂為三級每級崇三尺共為一筵改火珠為雲龍之

象階庭植松梓檜之木宮門不設戟而殿隅並垂鈴

云詔以立堂犯聖祖之諱取平在朔易之義改為平

朔門亦如之仍改敷佑門曰左敷佑左承天門曰右

敷佑承天門曰平秩更衣大次曰齋明殿其明堂青



陽總章平朔太室五門並御書榜之

資治通鑑 元豐間禮官以明堂寓大慶殿別請建立

以盡嚴奉而未暇講求政和五年內出圖式宣示於

崇政殿且以明堂宜正臨丙方近東以據福德之地

乃徙祕書省於宣德門東而以省地營之命蔡京為

明堂使開局興工日役萬人

繼聖堂 在府治東太宗習射之所後廢

東京記 太宗尹京日官署東建堂習射大中祥符二

年閏二月真宗臨幸宰臣請以繼聖為名許之

講武堂 太宗太平興國二年將伐太原詔築講武堂於西郊九月大閱上與從官登而觀焉

資善堂 仁宗肄業之所也在城內元符觀南大中祥符八年建天禧四年徙御厨北

海錄碎事 大中祥符九年二月詔皇子就學新堂宜

以資善為名

東都事略 天禧四年詔中書樞密院及諸司非大事

並委皇太子資善堂裁處以聞

燕翼詒謀錄 大中祥符八年仁宗封壽春郡王以張

士遜崔遵度為友講學之所為資善堂此資善之名

所由始也自後元良就學之所皆曰資善

石林燕語 仁宗初為皇太子宰相丁謂馮拯兼少師

少傅樞使曹利用兼少保參政王曾樞副錢惟演兼

賓客謂等因請師傅十日一赴資善堂賓客以下隻日互陪侍講學從之

繼照堂

即府治正廳聽事之所也

隣幾雜志 學士周起知開封府聽斷明審庭無留事以真宗判南衙聽事之所為繼照堂奏云陛下昔日居此臣不敢坐自爾遂空不復居焉

迎端堂

哲宗創建退繹萬幾之所也

萊公雜說 哲宗朝常創一堂退繹萬幾學士進名皆不可意乃自制曰迎端意謂迎事端而治之未幾徽宗由端即即大位

梅花堂

在府治正廳之後即所謂後堂也後改為公生明堂

癸辛雜識 開封府後衙有蠟梅一株人以為奇遂創梅花堂北人言河北惟懷孟二州號小江南蓋太行墮其後寒稍殺地暖故有梅且山水清邃似江南云汴京遺蹟志 今開封府猶稱古南衙其後堂稱梅花堂皆襲宋之舊也

洪奎堂

在府治內錢藻尹開封時建後廢

清虛堂

在城內東南隅王鞏建蘇軾有記後廢

三槐堂

在望春門外兵部侍郎王祐手植三槐於庭曰吾子孫必有為三公者其後子旦果相真宗遂

號三槐王氏因扁其堂曰三槐金季兵燬

東都事略 旦少好學父祐器之嘗手植三槐於庭曰  
吾之後必有為三公者真宗即位旦為翰林學士嘗  
奏事下殿真宗目送之曰與朕治平天下必此人也  
是年遂除同知樞密院事

石林燕語 太祖與符彥卿有舊嘗推其善用兵知大  
名十餘年有告以謀叛者亟徙之鳳翔而以王晉公  
祐為代且委以密訪其事戒曰得實當以趙普所居  
位命汝面授旨徑使上道且謂祐曰此卿故鄉所謂  
畫錦者也祐到彼察知其妄數月無所聞驛召面問  
因力為辨曰臣請以百口保之太祖不樂徙祐知襄

州彥卿竟亦無他後祐創居第於曹門外手植三槐  
於庭曰吾雖不為趙普後世子孫必有登三公者已  
而魏公果為太保歐陽文忠作王魏公神道碑略載  
此語而國史本傳不書余嘗親至其家聞其子弟言  
之

文正公遺事 先晉公知公遠大嘗語人曰此兒異日  
必至公輔因手植三槐於庭以為識其槐今老蔭茂  
可愛

尚友錄 王祐字景叔太祖命使魏州曰卿還當與王  
溥官職及還得謫或藏之曰意公作王溥官職矣曰

枯不做兒子二郎必斲手植三槐於庭曰吾子孫必有為三公者天下謂之三槐王氏

函史 王旦字子明大名莘人也父祐事太祖為知制誥符彥卿鎮大名頗不治太祖命祐行察之以百口保其無他且曰五代之世多猜忌殺無辜故享國不永願以為戒太祖深納之又嘗按獄全活數百人因罷官歸手樹三槐於庭曰吾後世必有為三公者此所以志也

東坡集 銘曰嗚呼休哉魏公之業與槐俱萌封植之勤必世乃成既相真宗四方砥平歸視其家槐陰滿

庭吾儕小人朝不及夕相時射利遑恤厥德庶幾僥倖不種而獲不有君子其何能國王城之東晉公所廬鬱鬱三槐惟德之符嗚呼休哉

桂籍堂 在太學內

山堂肆考 太平興國中進士中第賜題名於桂籍堂

此題名之始唐人題名於慈恩寺乃進士自題也

九龍堂 在城西南隅景福坊大中祥符四年賜名普濟堂皇祐三年詔令修葺訛傳池水能愈疾都人

日赴不可勝計乃塞其池後廢

三聖堂 在宜秋門外百步許即都亭西驛以待西番阿黎于闐新羅渤海使臣之所三聖者祀觀音大

士義勇武安王清源妙道真君也按夢華錄云都亭西驛在寶相寺之東相對都城元末兵廢明洪武初

周藩即其舊址創立廟宇乃移白瓦殿之神祀之於內其三聖之像仍舊不改景泰中居民甄義等率眾重修明末復廢

寶籙堂

在金梁橋西南徽建為曹仙姑所栖之處後姑化去遂為女冠所又名曹仙姑巷明洪武

三十二年黃河入城滄沒其地有編修鄭昂祠堂記碑移置延慶觀內中亦無存矣

宅

禮賢宅

建隆初吳越王俶貢奉加常數帝亦厚賚之命有司造大第於南宮城太學東連亘數坊名禮賢宅開寶八年來朝詔賜居之

宣和書譜

開寶八年朝廷將舉兵平江左李煜密貽

書於俶曰今日無我明日豈有王一旦明天子易位

酬勞王亦大梁一布衣耳俶表其書來上藝祖嘉其

忠江南平與其子惟濬妻孫氏來朝藝祖遣皇子至

睢陽迎勞對見禮皆從異等賜禮賢宅以館之而宅

之締構宏壯供帳什物種種畢具俶至如歸焉

楓窻小牘

余邸寓於錢氏之舊鄉蒼山碧樹想見衣

錦風烟因念昔家京邑每過南宮城太學左方禮賢

宅未嘗不欽仰忠懿之賢雖喬木垂楊朱門雕砌宛

若猶在而於時子姓貧寒至有衣食不周者嘗讀兩

朝供奉錄太祖太宗雖所賜優異然忠懿歸國之初

舉朝文武闔寺皆有餽遺蓋有國已來所積一空矣

函史 太祖開寶中吳越王俶來朝賜禮賢宅以居親

幸晏之命與晉王為昆弟封其妻孫氏為王妃

睦親宅

即玉清昭應宮舊址也景祐二年仁宗以皇族散處都城或睽燕集詔以玉清昭應宮舊址作睦親宅以處之

東都事略

仁宗建睦親宅乃命知大宗正寺宗子有

好學趨義則褒勉委曲進之於善若不率教始勸諭之又糾戒之至不悛則正其罪而上聞故人又莫不畏愛而心服

慶曆五年三月己未詔大宗正寺曰朕思古之人君

莫不厚親戚以輔王室治邦家而化天下宋興八十

餘載宗室蕃衍宜令睦親宅諸院教授官課經典文

詞以聞

神宗實錄

吳申字景山英宗擇官教導宗室以為睦

親宅都講初宗室坐序爵仍自為賓主講官位主席

之東隅申不肯坐且曰宗室當以親族尊卑為序若

講官分賓主至再移書大宗正宗正不能決因內朝

出二書英宗是之宗室正講席自申始

彙書詳註

至道元年太宗將為皇姪等置師傅執政

謂環衛之官非親王比當有等降乃以教授為名咸

平初遂命諸王府官分兼南北宅教授南宅者太祖

太宗諸王之子孫處之所謂睦親宅也北宅者魏悼

王子孫處之所謂廣親宅也

蕃衍宅

在天波門西藥市橋街徽宗諸王居之

王魯公宅

在宮城北隅泰寧坊即樞密使王德用居第

編年錄

德用狀貌雄毅面黑而頸以下白哲人皆異

之其第在泰寧坊直宮城北隅開封府推官蘇紳嘗

疏德用宅枕乾岡貌類藝祖帝匿其疏不下御史中

丞孔道輔繼言之語與紳同且謂德用得志不冝又

典機密罷為武寧軍節度使赴本鎮德用尋以居第

獻詔隸芳林園給其直

丁晋公宅

在保康門外水櫃街即宰相丁謂居第

野客叢談

丁晋公謂治第保康門外楊景宗時以役

六荷土築基丁後籍沒而景宗貴即以其宅賜之其

正寢乃向日所築之地也

景宗章睿太后弟也

初潭集

唐待制肅與丁晋公為友宅又相對丁將有

諧弼之命唐遂遷居州北或問之對曰謂之入則大

拜數與往還事涉依附經旬不見情必猜疑故謹避

之

宋東京考卷之十一 全

宋東京考卷之十二

嘉興石匏周 城緝

宅

李文靖宅

在封邱門內即丞相李沆居第

訓儉 公為相治第封邱門內廳事前僅容旋馬或言

其太監公笑曰居第當傳子孫此為宰相廳事誠隘

為太祝奉禮世蔭之官廳事則已寬矣

自警編 李文靖公所居陋巷廳事無重門頽垣敗壁

不以屑慮堂前藥欄壞妻戒守舍故勿葺以試沆沆

朝夕見之經月終不言妻問之笑謂其弟維曰豈可



以此一動我念哉家人每勸治第未嘗答維因語次及之沆曰身食厚祿時有橫賜計囊裝亦可以治第但念內典以此世界為缺陷安得圓滿如意自求稱足今市新宅須一年繕完人生朝暮不可保又豈能久居巢林一枝聊自足耳安事豐屋哉

王文正宅

在望春門外即太尉王旦居第

長編 旦性冲澹寡慾奉身至薄所居至陋上欲為之治旦以先人舊廬懇辭而止

宋修撰宅

在城東南隅春明坊即宋敏求居第

初潭集 宋次道家書皆校讎三五遍世之藏書以次

道家為善本住春明坊昭陵時士大夫喜讀書多僦居其側以便借置故當時春明宅子僦直比他處嘗高一倍陳叔易歎曰此風豈可復見耶

劉道原就宋次道家觀書宋日具酒饌為主人禮道原不受閉閣鈔書旬日而畢

研北雜誌 宋宣獻公綬楊徽之外孫徽之無子盡付以家所藏書後與父舉同在館閣每賜書必得二本子敏求敏脩並以文學見稱於世其藏書之盛有以也

蔡太師宅

在宜秋門外府治西南即宰相蔡京賜第

老學菴筆記 蔡京宅有六鶴堂高四丈九尺人行其  
下望之如蟻餘悉宏敞過甚老疾畏寒幕帶不能禦  
遂至無設牀處惟撲水少低間架亦狹乃即撲水下  
作臥室

正史約 徽宗時乘輕車小輦頻幸京第命坐傳觴略  
用家人禮京謝表有云主婦上壽請酬而肯從稚子  
牽衣挽留而不却蓋實事也

宋稗類鈔 譚振言蔡京當國一日感寒振與數親客  
問疾見之後堂東閣中京令小鬟焚香久之鬟白香  
已滿聞近北卷簾聲則見香氣自他室而出其蓬焯  
滿室靄若雲霧濛濛坐客幾不相覩而無烟火之烈  
京謂客曰香須如此燒乃無烟氣既歸衣冠芬馥非  
數十兩不能如是之濃也

朝野僉言 靖康元年閏十一月初八日夜遺火焚蔡  
京宅火光亘天隣屋無所犯明旦士庶觀之咸謂國  
家召禍造端乃蔡為首宅焚無片木而不及隣實本  
天意

王丞相宅 在豆秋門外即  
太傅王黼賜第

編年錄 初黼既得秉國念無以中上意牢其寵乃奏  
置應奉司遂自領之而以梁師成副焉四方珍異悉

入於二人之家而入尚方者才付一帝待遇日隆恩  
數異於他相名其居閣為得賢治定後帝幸黼第始  
悟其與梁師成交結狀由是黼眷稍息

資治通鑑 宣和五年十一月丙寅帝幸王黼第觀芝  
黼專結梁師成既為相賜第於城西開徑門與師成  
宅對街以相往來乃託言家之屏風生玉芝上為臨  
幸觀黼之室閣張設寶玩山石侔擬宮禁喟然而歎  
其富樂因大醉不能語夜漏下五刻開龍德宮複道  
小門以還是夜諸班禁從皆嚴衛達旦翼日猶不御  
殿殆半日人心始安祖宗以來臨幸未之有也

貴耳集 王黼宅與一寺為隣有僧每日於黼宅旁溝  
中漉取流出雪色飯洗淨晒乾數年積成一囤靖康  
城破黼宅老幼絕食僧即以所積乾飯復用水浸蒸  
熟送入賴之無飢

宮

太一宮 有四一在城東南蘇村為東太一宮太平興國  
中建一在城西南八角鎮為西太一宮天聖六  
年建一即五嶽觀舊址為中太一宮熙寧初建  
一政和間改龍德宮為北太一宮俱廢久矣

退朝錄 太宗時建東太一宮於蘇村遂列十殿而五  
福君綦二太一處前殿冠通天冠服絳紗袍餘皆道  
冠霓衣天聖中建西太一宮前殿處五福君綦大遊

三太一亦用通天絳紗之制餘亦道冠霓衣熙寧五年建中太一宮內侍主塑像乃請下禮院議十太一冠服禮院乃具兩狀一如東西二宮之制一請盡服通天絳紗會有言亳州太清宮有唐太一塑像上遣中使視之乃盡服王者衣冠遂詔如亳州之制

石林燕語 太平興國中司天言太一式有五福大遊小遊四神天一地一直符君綦臣綦民綦凡十神皆天之貴神而五福所臨無兵疫凡行五宮四十五年一易今自甲申歲入黃室吳宮當吳分請即蘇州建宮祀之已而復有言今京城東南有蘇村可應姑蘇

之名乃建東太一宮八年宮成合千一百區凡十殿四廊圖三皇五帝九曜七元天地水三官南斗三台二十八宿天曹四司十精太一五嶽儲副佐命十二山神八卦六丁五行四瀆本命等神及四直靈官三十六神將像五百二十四軀

中吳紀聞 太平興國六年方士言五福太一在吳越分太一天之貴神也行度所至之國民受其福故令蘇州建太一宮後以地遠不便於禱祀遂於京城蘇村建之今天慶觀乃其舊址鄉人尚有以宮巷宮前稱者

國朝會要 天聖六年司曆言五福太一自雍熙元年甲申及今四十五年太一行綦當入蜀郡之坤宮曰黃庭可於都城西南建祈宮於是詔擇八角鎮地建西太一宮前後東西凡四殿又建齋殿塑像自內出始鑄印給之

文獻通考 熙寧初即五嶽觀舊址營中太一宮蓋自天聖六年至熙寧五年壬子四十五年五福太一行綦自黃庭宮移入真室之中下臨京都之中故也太常禮院言中太一宮冠服依東西太一而東西太一惟五福君綦冠通天冠大遊以下皆冠道冠按史

記天神貴者太一太一佐者五帝又方士言十太一皆天之尊神請並用通天冠絳紗袍從之太一星在紫宮門右天一之南號曰天之貴神其佐曰五帝主使十六神知風雨水旱兵革饑饉疫疾灾害之事

漢武帝時亳人繆忌奏祠太一方置壽宮神君壽宮奉神之宮也神君最貴者曰太一其佐曰太禁司命之屬皆從之非可得見聞其言言與人音等時去時來來則風肅然居室帷中時晝言然常以夜天子夜然後入因巫為主人關飲食所欲言行下神所欲言下之於巫又置壽



宮北宮張羽旗設供具以禮神君神君所言上使受書其名曰畫法謂策畫之法也其所言世俗之所知也無殊絕者而天子心獨喜其事祕世莫知也

夢溪筆談 十神太一一曰太一次曰五福太一三曰天一太一四曰地一太一五曰君基太一六曰臣基太一七曰民基太一八曰大遊太一九曰九氣太一十曰十神太一惟太一最尊更無別名止謂之太一三年一移後人以其別無名遂對大遊而謂之小遊太一蓋誤加之也京師東西太一宮正殿祠五福而太一乃在廊廡甚為失序熙寧中初營中太一宮下

太史考定神位予時領太史預其議論令前殿祠五福而太一別為後殿各全其尊深為得禮然君基臣基民基避唐明帝諱改為基至今仍襲舊名未曾改正

容齋三筆 熙寧四年司天中官正周琮言據太一經推筭熙寧七年甲寅歲太一陽九百六之數至是年復元之初故經言太歲有陽九之災太一有百六之厄皆在入元之終或復元之初今陽九百六當癸丑甲寅之歲為災厄之會而得五福太一移入中都司以消災為祥竊詳五福太一自雍熙甲申歲入東南

吳宮故修東太一宮於蘇村天聖己巳歲入西南坤位故修西太一宮於八角鎮請稽詳故事崇建宮宇迎五福太一於京師詔度地於集禧觀之東於是為中太一宮時王安石擅國盡變亂祖宗法度為宗社之禍蓋自此始雖太一照臨亦不能救也紹熙四年癸丑五年甲寅朝廷之間殊為多事壽皇聖帝厭代泰安以久疾退處人情業業皆有憂葵恤緯之慮時無星官曆翁考步推曠庸詎知非入元復元之際乎宋史劉黻傳西太一之役佞者進曰太一所臨分野則有福近歲自吳移蜀信如祈禳之說西南坤維按者可也今五六十州安全者不能十數敗降者相繼福何在耶武帝祠太一於長安至晚年以虛耗受禍而後悔方士之謬雖其悔之弗早猶愈於終不知悔者也

山堂考索 漢立太一祠即甘泉泰畤也唐謂之太清紫極宮宋謂之太一宮宋朝尤重太一之祠以太一飛在九宮每四十餘年而一徙所臨之地則兵疫不興水旱不作在太平興國中太宗立祠於東南郊而祀之則謂之東太一在天聖中仁宗立祠於西南郊而祀之則謂之西太一在熙寧中神宗建集福宮而

祀之則謂之中太一

宋稗類鈔 京師太一宮道士房有楮結子如楊梅徽宗車駕臨觀題曰擬梅軒李似矩吳正仲皆有詩正仲詩云陰陰綠葉不勝垂著子全多欲壓枝却得君王留一顧故應雨露亦饒滋

河南通志 襄城楚芝蘭初習三禮忽自言遇有道之士教以符水六壬遁甲之術屬朝廷博求方伎詣闕自薦以占候有據擢翰林天文授樂源主簿遷司天春官正判司天監事占者言五福太一臨吳分當於蘇州建太一祠芝蘭獨上言京師帝王之都百神所

集且今京城東南一舍地名蘇村若於此為五福太一建宮萬乘可以親謁有司便於祇事何必遠趨江外乎衆論不能奪遂從其議

鄧州張虛白通太一六壬術留心丹竈遇真人得祕訣徽宗聞其名召管太一官恩賚無虛日官太虛大夫金門羽客出入禁中終日論道無一言及時事曰朝廷事有宰相在非予所知也

景靈宮

有二在城內端禮街之東西大中祥符五年十一月建奉藝祖以下御容元豐五年詔歲以四

孟月朝獻

文獻通考

真宗大中祥符五年以聖祖臨降作景靈



宮天聖元年詔修宮之萬壽殿以奉真宗御容榜曰奉真治平初就景靈宮西園作仁宗神御殿曰萃嚴別殿曰寧真齋殿曰迎釐名宮之西門曰廣祐凡七十年間神御在宮者四其他寓諸寺觀者十一所元豐五年神宗始就景靈宮作十一殿在京宮觀寺院神御悉皆迎奉入內盡合帝后而奉以時王之禮元符二年詔特置景靈西宮奉安神宗於顯承殿為館御之首昭示萬世尊異之意建哲宗神御殿於西以東偏為齋殿

資治通鑑 元豐五年八月庚申帝以先朝御容多寓

寺觀乃作十一殿於景靈宮凡神御皆迎入累朝文臣執政官武臣節度使以上並圖形於兩廡凡執政官除拜赴宮恭謝其後南郊先詣宮行薦享禮並如太廟

朝野雜記 景靈有東西宮蓋祖宗以來帝后神御皆

寓道釋之館元豐中始倣漢原廟之制

按兩漢博聞惠帝詔有司

立原廟師古曰原重也先已有廟今更立之故曰重也謂高帝廟即景靈宮之東西

為六殿每殿皆有館御前殿奉宣祖以下御容而後殿以奉母后各揭以美名崇寧初以景靈無隙地乃於馳道之西立西宮以神宗為館御首哲宗次之號

舊宮為景靈東宮建炎改元之二日即命有司建景靈宮於江寧帝后異殿然不克成渡江後自聖祖以下神御皆寓温州天慶宮以祠部郎官兼知州若官使相則兼景靈宮使典奉神御趙忠簡為相議築宮臨安以奉祖宗神御而留聖祖於永嘉後不果紹興十三年始遷於臨安然但通為三殿以奉聖容無復東都之制矣

揮塵錄 乾德六年即都城之南安陵之舊域建奉先資福院為慶基殿以奉宣祖藝祖則太平興國之開先太宗則啟聖之永隆至大中祥符中建景靈宮天

興殿以奉聖祖其後真宗之奉真仁宗之孝嚴英宗之英德皆在其側又有慈孝之崇真萬壽之延聖崇先之永崇以奉真宗母后章獻明肅在崇真之傍曰章德章懿在奉先之後曰廣孝章惠在延聖之後曰廣愛在普安者三元德曰隆福明德章穆曰重徽元豐中神宗以獻饗先後失序地偏且遠有曠世不及親祠者乃詔有司神御之在京師寓於佛祠者皆廢撤而遷之禁中由英德而上五世合為一宮凡十一殿以世次列東西序帝殿一門列戟七十二殿之西廡繪畫容衛公王名將羅立左右內有燕寢溫清之

室玩好畢陳而母后居其北改慶基曰天元后曰太  
始開先曰皇武后曰儂極永隆曰大定后曰輝德奉  
真曰熙文后曰衍慶孝嚴曰美成后曰繼仁英德曰  
治隆其便殿十一曰來寧曰燕娛曰雲遊曰凝神曰  
天遊曰冷風曰太靈曰丹臺曰靈崑曰昭清以五年  
十一月奉安帝后塑像於新宮大赦天下繪侍臣像  
於後元祐初即治隆之後宣光殿以奉神宗紹聖初  
闢宮之東隅為顯承殿以宣光殿故址為徽音殿以  
奉宣仁聖烈建中靖國元年詔以顯承介於一偏廟  
號未稱於是度馳道之西東直大定南北廣袤地勢  
併撤府寺割為西宮建大明殿以神宗為館御之首  
涓日遷奉親祠為不祧之廟以示推崇之意曲赦四  
畿錄功臣後如元豐故事云

塵史 神宗廣景靈宮為原廟列朝帝后前後各一殿  
皆有名見於國史元祐初神宗神御殿曰宣光紹聖  
初內相林希言宣光乃元魏時殿號非所宜名詔更  
為顯承後改曰議者以為祖宗時凡建一事施一令  
必下侍臣博議蓋審處之也或曰此執政寡聞之過  
也

神宗就太原廟取祖宗以來將相功臣像各繪於兩

宋東京考 卷之十二  
廡因推恩官其後予在開封南司閱牘見黨進家狀  
元私家無祖像令城南什物庫土地像乃是遂取圖  
之

圖畫見聞誌 治平甲辰歲於景靈宮建孝嚴殿奉安  
仁宗神御乃鳩集畫手畫諸屏展墻壁先是三聖神  
御殿兩廊圖畫創業戡定之功及朝廷所行大禮次  
畫講肄文武之事游豫晏享之儀至是又兼畫一應  
仁宗朝輔臣呂文靖以下至節鉞凡七十二人時張  
龍圖燾主其事乃奏請於逐人家取影貌寫之駕行  
序列歷歷可識其面於是觀者莫不歎其盛美

閱見前錄 元豐中神宗倣漢原廟之制增築景靈宮  
先於寺觀迎諸帝后御容奉安禁中涓日以次備法  
駕羽衛前導赴宮觀者夾路鼓吹振作教坊使丁仙  
現舞望仁宗御像引袖障面若揮泪者都人父老皆  
泣下嗚呼帝之德澤在人深矣

退朝錄 文穆王冀公天聖初再為相既拜命謝恩即  
請詣景靈宮奉真殿朝謝真宗皇帝冀公仍以五百  
千建道場託先公為齋文其略曰奉諱之初謝病於  
外臨西宮而莫及企南狩以方遙自後二府初拜恩  
入謝即詣景靈宮蓋踵冀公故事也

朝野類要 四孟之月駕詣景靈宮朝獻自神廟建如

此在恤制內則權止

東萊詩話 正獻公知揚州賀景靈宮成表有云即上

都之福地再廣真庭會列仙之粹容益嚴昭薦又云

迴廊曼衍圖拱極之近僚祕殿重深列儀坤之正位

上清儲祥宮

在新宋門裏街北至道元年上清宮成慶曆三年火其後復修以宮之所在為國家

子孫之祥也因賜名上清儲祥宮命蘇軾撰碑文以紀其事

東京記 端拱元年二月太宗詔取晉邸時太祖所賜

金帛建上清儲祥宮至道元年八月宮成帝御書額

金填其字賜之慶曆三年十一月火熙寧元豐間靈

惠法師王太初再營之元祐初宣仁太皇太后出敕

粉錢重建

談圃 上清儲祥宮太宗建之為民祈福神宗以其地

屬震欲新之至元祐初落成宦人陳衍領其事凡當

用黃金處皆以丹朱代之宮成兩宮臨幸肆赦

至正集 宮始太宗作於朝陽門外蘇碑作內不五十年而

火以其地為禁軍營監察御史裏行包拯上疏請勿

修故也又三十七年復事修建歷十三年而後成蓋

元祐六年也翰林學士承旨蘇公作碑未幾誣以失

實毀之令蔡京別撰焉

雲烟過眼錄 米老自作自書上清儲祥宮碑川紙上  
大書甚佳舊在向若水家後歸賈秋壑今歸王子才  
乃與東坡同所作米意極自得然非為彼文壓倒則  
此老必叫屈

續文獻通考 鄭榮本禁軍戍僻州還夜遇神人謂曰  
汝有道氣勿火食因授醫術救人大中祥符七年賜  
名自請度為道士居上清宮所傳藥能愈大瘋民多  
求之皆刺臂血和餅以給焉

居易錄 侯鯖錄載紹聖中貶東坡毀上清宮碑令蔡  
京別撰有人過臨江驛題二詩不書姓名或云江隣

幾或云張文潛作也其二云晉公功業冠吾唐吏部  
文章日月光千載斷碑人膾炙不知世有段文昌此  
詩因坡公而發特以退之淮西事為譬非元和間人  
作也其言吾唐者是時黨禁方嚴故託之前代云爾  
以為直言淮西事者誤婁堅以為東坡詩尤誤矣

正月中三日籛輿中看過

林銜

宋東京考卷之十二 全

宋東京考卷之十三

嘉興石匏周 城緝

宮

玉清昭應宮

在南薰門外官路西大中祥符元年議營是宮安置天書有司料工須十五年乃就

修宮使丁謂令以夜繼晝每繪一餅給二燭故七年而成凡二千六百二十楹制度宏麗屋宇少不中程式雖金碧已具必令毀而更造有司莫敢較其費天聖七年六月丁未夜大雷雨宮內火起至曉宮室幾盡僅存長生崇壽二小殿范雍王曙等以為災變之來若有警者願除其地罷諸禱祀以答天怒乃下詔不復繕修以長生崇壽二小殿改為萬壽觀

談圃 玉清昭應宮丁晉公董其役土木之工極天下

之巧繪畫無不用黃金四方古名畫皆取置辟龕廡

下以其餘材建五嶽觀世猶謂之木天則玉清之宏  
壯可知玉清宮道院則今萬壽觀是也後玉清五嶽  
皆焚獨道院在耳

石林燕語 大中祥符五年玉清昭應宮成王魏公旦  
為首相始命充使宮觀置使自此始然每為見任宰  
相兼職天聖元年呂申公夷簡為相時朝廷崇奉之  
意稍緩因請罷使名自是宰相不復兼使康定元年  
李康靖若谷罷參知政事留京師以資政殿大學士  
提舉會靈觀事宮觀置提舉自此始自是學士待制  
知制誥皆得為提舉因以為優閒不任事之職熙寧

初先帝患四方士大夫年高者多疲老不可寄委罷  
之則傷恩留之則玩政遂承舊宮觀名而增杭州洞  
霄宮及五嶽廟等並依西京崇福宮置管勾或提舉  
官以知州資序人充不復限以員數故人皆得以自  
便

退朝錄 天聖七年玉清宮災遂罷輔臣為宮觀使而  
景靈會靈祥源三宮觀以學士舍人管勾康定元年  
李康靖公罷參知政事以資政殿大學士提舉會靈  
觀自後學士皆為提舉至和初晏元獻公以舊相為  
觀文殿大學士提舉萬壽觀而武臣今致政李少師



端愿為觀察使止得管勾祥源觀自陳於樞府宗袞  
乃加以都管勾今朝官亦云提舉非故事也

宋史 大中祥符元年作玉清昭應宮奉天書也知制  
誥王曾都虞候張旻皆上疏諫不聽

沂公言行錄 真宗建昭應宮王沂公曾上疏陳事之  
不便者五條以諫請殺其制其餘論事甚衆皆削其  
稿惟此疏偶存

續聞見近錄 錢若水撰昭應宮碑成上賜玉帶令服  
之而謝三日乃止至今被賜者閤門以為例

遜齋閒覽 按祥符中治昭應宮用李廷珪墨為染飾

今人間所有皆其時餘物耳

筆談 温州雁蕩山前世人所不見故謝靈運為太守  
亦未嘗遊歷因昭應宮採木深入窮山此境始露於  
外他可知矣

鼉氏客語 造玉清昭應宮牒州郡供木丁晉公自作  
文云不得將皮補曲削凸見心

中吳紀聞 蘇舜欽字子美易簡參政之孫慷慨有大  
志工為古文聲名與歐陽公相埒天聖七年玉清昭  
應宮灾子美以太廟齋郎詣登聞上疏謂天以此垂  
戒願陛下恭默自省語甚切直時年方二十登景德

元年進士第俄有詔戒越職言事者子美又上書極論其不可時論韙之

厚德錄 天聖中玉清昭應宮災太后曰先帝營奉此宮極天下之力今一旦灰燼皆守衛者不謹所致詔付御史臺推勘皆欲戮之御史中丞王晦叔上疏曰昔魯桓僖宮災孔子以為桓僖親盡當毀也漢遼東高廟及高園陵便殿災董仲舒以為高廟不當居郡國便殿不當居陵旁故災今玉清之興不合經義先帝信方士邪巧之說蠹耗財用無紀今天焚之乃戒其後而不經也上與太后感悟遂薄守衛者罪

容齋三筆 秦始皇作阿房宮寫蜀荆地材至關中役徒七十萬人隋煬帝營宮室近山無大木皆致之遠方二千人曳一柱以木為輪則戛摩火出乃鑄鐵為轂行一二里轂輒破別使數百人賫轂隨而易之盡日不過行二三十里計一柱之費已用數十萬工大中祥符間姦佞之臣罔真宗以符瑞大興土木之役以為道宮玉清昭應之建丁謂為修宮使凡役工日至三四萬所用有秦隴岐同之松嵐石汾陰之柏潭衡道永鼎吉之桮柎櫛温台衢吉之檇永澧處之椶樟潭柳明越之杉鄭淄之青石衡州之碧石萊州之

白石絳州之斑石吳越之奇石洛水之石卵宣聖庫  
之銀朱桂州之丹砂河南之赭土衢州之朱土梓信  
之石青石碌磁相之黛秦階之雌黃廣州之騰黃孟  
澤之槐華虢州之鉛丹信州之土黃河南之胡粉衛  
州之白堊鄆州之蚌粉兗澤之墨歸歛之漆萊蕪興  
國之鐵其木石皆遣所在官部兵民入山谷伐取又  
於京師置局化銅為鋤治金薄鍛鐵以給用凡東西  
三百一十步南北百四十三步地多黑土疏惡於京  
東北取良土易之自三尺至一丈有六等起二年四  
月至七年十一月宮成總二千六百二十區不及二  
十年天火一夕焚燹但存二殿是時役徧天下而至  
尊無窮兵黷武聲色苑囿嚴刑峻法之舉故民間樂  
從無一違命視秦隋二代萬萬不侔矣然一時賢識  
之士猶為盛世惜之國史志載其事欲以為夸然不  
若掩之之為愈也

王氏畫苑 大中祥符初上將營玉清昭應宮勅劉文  
通先立小樣圖然後成葺丁朱崖命移寫道士呂拙  
鬱羅蕭臺仍加飛閣於上以待風雨畫畢下匠氏為  
準謂之七賢閣者是也天下目為壯觀

大中祥符中玉清昭應宮成召張昉畫三清殿天女

奏音樂像昉不假朽畫奮筆立就高皆丈餘

茅亭客話 大中祥符六年綿州彰明縣崇仙觀柏柱  
上有木文如畫天尊狀毛髮眉目衣服履舄纖縷悉  
備知州比部員外郎劉宗言遂繪事奏聞詔令津置  
赴闕送玉清昭應宮今川民皆圖畫供奉之

田居乙記 仁宗天聖七年玉清昭應宮災太后泣對  
大臣曰先帝尊天奉道竭力成此宮今一夕延燔幾  
盡惟長生崇壽二小殿存耳何以稱遺旨哉樞密副  
使范雍抗言曰不若悉燔之也太后詰其故雍對曰  
先朝以此竭天下之力遽為灰燼非出人意如因其

所存又將修葺則民不堪命非所以祇天戒也乃下  
詔不復繕修以二殿為萬壽觀罷諸宮觀使

續文獻通考 大中祥符元年作昭應宮貯天書初帝  
議即宮城乾地營昭應宮以奉天書召丁謂問之對  
曰陛下富有天下建一宮以奉上帝且所以祈皇嗣  
也群臣有阻陛下者願以此諭之已而王旦密疏諫  
帝果如謂所對答之旦不敢復言

大中祥符五年詔建康軍鑄玉皇聖祖太祖太宗神  
像以丁謂為奉迎使奉安於玉清昭應宮帝率百官  
郊謁

宋稗類鈔 真宗建玉清宮自經始及告成凡十四年  
其宏大瓌麗不可名似遠而望之但見碧瓦凌空聳  
耀京國每曦光上浮翠彩照射則不可正視其中諸  
天殿外二十八宿亦各一殿榭柎杞梓搜窮山谷璇  
題金榜不能殫紀朱碧藻繡工色巧絕薨栱欂櫨全  
以金飾入見驚悅褫魄迷其方向所費鉅億萬雖用  
金之數亦不能會計天下珍樹怪石內府竒寶異物  
充牣積窮極侈大餘材始及景靈會靈二宮觀然  
亦足冠古今之壯麗矣議者以為玉清之盛開闢以  
來未之有也阿房建章固虛語爾天聖歲六月中宵  
暴雨震電咫尺語不相聞俄而光照都城如晝黎明  
宮災無餘大像穹碑悉墜煨燼見者無不駭歎明肅  
皇后垂簾對兩府大臣而泣追念先志罷宮使王魯  
柄相黜判官翰林學士歸西垣授夏竦以修宮使力  
期興復議論喧然言事者競進諫乃止  
孫何孫僅俱以能文名僅為陝西轉運使作驪山詩  
二章其後章有云秦帝墓成陳勝起明皇宮就祿山  
來時方建玉清昭應宮有惡僅者錄詩以進真宗閱  
前章云朱衣吏引上驪山遽曰僅小器也此何足誇  
遂棄不復閱而陳勝祿山之語卒得不聞人以為幸

也

玉堂鑑綱 大中祥符七年真宗親謁宮奉刻玉天書

安於寶符閣以御容立侍於側

史學提要箋釋 真宗嘗言夢神人傳玉皇命云趙玄

朗為人皇九人中一人帝之始祖奉為司命真君號

聖祖詭言降延恩殿有異香黃光建玉清昭應宮奉

之七年乃成

山堂肆考 祥符中飛蝗過京城上詣玉清宮焚香祈

禱禁音樂三日翼日執政有袖死蝗以進者請示於

朝率百官賀王旦曰蝗出為灾灾弭幸也又何賀焉

乃止

天禧中內出聖祖神化金寶牌分給在京宮觀及外

州名山聖跡之處面文曰玉清昭應宮成天尊萬壽

背文曰永鎮福地諸郡道正副掌之

九成宮

崇寧元年方士魏漢津請備百物之像鑄九鼎

奉安各周以垣上施脾睨墁於中太一宮之南為殿以

之名曰九成宮中央曰帝殿其色黃祭以土王日為

大祠幣用黃樂用宮架北其色白寶鼎其色白祭以冬

至幣用卓東方曰牡鼎其色白祭以立春幣用卓東

北曰蒼鼎其色碧祭以春分幣用青東南曰岡鼎其

色綠祭以立夏幣用緋南方曰彤鼎其色紫祭以夏

至幣用緋西南曰阜鼎其色黑祭以立秋幣用白西

方曰鼎其色赤祭以秋分幣用白西北曰魁鼎其

色白祭以立冬幣用阜八鼎皆為中祠樂用登

資治通鑑 九鼎成奉安於九成宮以蔡京為定鼎禮儀使加魏漢津虛和冲顯寶應先生帝幸九成宮行酌獻禮

容齋三筆 政和七年帝用方士言又鑄神霄九鼎一曰太極飛雲洞刳之鼎二曰蒼壺祀天貯醇酒之鼎三曰山嶽五神之鼎四曰精明洞淵之鼎五曰天地陰陽之鼎六曰混沌之鼎七曰浮光洞天之鼎八曰靈光晃曜鍊神之鼎九曰蒼龜大蛇蟲魚金輪之鼎明年鼎成奉安於上清寶籙宮神霄殿遂為十八鼎繼又詔罷九鼎新名悉復其舊

寶成宮

大觀三年方士魏漢津沒於京師賜號嘉成侯詔以鑄鼎之地作寶成宮總屋七十區中置殿曰神靈以祀黃帝東廡殿曰成功以祀夏后氏西廡殿曰持盈以祀周成王及周公旦召公奭後置堂曰昭應以祀唐李良及魏漢津詔每歲八月二十五日舉祀事祀黃帝為大祠幣用黃樂用宮架其成功持盈二殿為中祠幣用白昭應堂為小祠並用素饌

文獻通考 按三代之九鼎未聞有神司之而列之祀典也崇寧時用方士之說鑄九鼎而各以其方色祭之抑不知司鼎者何神歟至於因采首山銅之說而祀黃帝因貢金九牧之說而祀夏后因定鼎郊廓之說而祀成王周召然此數聖賢之所以當祀者固不以鼎也若魏漢津則當時獻言鑄鼎之方士耳乃亦

尸而祝之俾侑食於數聖賢其褻慢不經甚矣

玉清神霄宮

在宮城內福寧殿東徽宗誕生之地也政和三年建初名玉清和陽宮七年改今名

世史類編

政和六年九月辛卯徽宗奉玉冊玉寶如

玉清和陽宮上玉帝尊號曰太上開天執符御曆含

真體道昊天玉皇上帝詔天下洞天福地修建宮觀

塑造聖像

迎真宮

在南薰門外玉津園東政和三年十一月徽宗南郊以道士百人執儀仗前導蔡攸為執綏官

玉輅出南薰門帝忽曰玉津園東若有樓臺重複是何處也攸即奏見雲間樓殿臺閣隱隱數重既而審

視皆去地數十丈頃之帝又曰見人物否攸即奏有若道流童子持幡幢節蓋相繼而出雲間寫目歷歷

可識遂以天神降詔告在位即其地建道宮名曰迎真作天真降臨示現記由是益信神仙之事矣

上清寶籙宮

在景龍門東與晨暉門相對政和五年建

宋史 徽宗因林靈素之言建上清寶籙宮密連禁署

宮中山包平地環以佳木清流列諸館舍臺閣多以

美材為楹棟不施五采有自然之勝上下立亭宇不

可勝計又作仁濟輔正二亭於宮前命道士施民符

藥徽宗時登皇城下視之由是開景龍門城上作複

道通寶籙宮以便齋醮政和七年徽宗幸寶籙宮命

林靈素講道經自是每設大齋輒費緡錢數萬謂之

千道會許士庶入宮聽講令吏民詣宮授神霄祕籙

朝士之嗜進者亦靡然趨之



宣靖妖化錄 寶籙宮之建也極土木之盛燦金碧之

輝危殿傑閣瑤室脩廊為諸宮之冠云

林靈素傳 政和五年宮禁多怪命靈素治之埋鐵簡

長九尺於地是怪遂絕因建寶籙宮宮前建仁濟亭

施符水開神霄寶籙壇詔天下天寧觀改為神霄玉

清萬壽宮無觀者以寺充

宋稗類鈔 相傳徽宗親臨寶籙醮宮一日啟醮道士

至醮壇拜章伏地久之方起上詰其故答曰適至上

帝所值奎宿奏事良久方畢始能上其章上歎訝問

曰奎宿何神所奏何事對曰所奏不可知此宿乃本

朝蘇軾上大驚先是崇觀間以黨籍禁蘇公文辭并

墨跡而毀之政和中不惟弛其禁且欲玩其文辭墨

跡一時士大夫從風而靡為是故也

朝元萬壽宮

在城內汴河之側金兵燬之後延慶觀即朝元萬壽宮之齋堂也

癸辛雜識 朝元宮殿前有大石香鼎二製作高雅聞

熙春閣朝元宮元有十餘座徽宗每晏熙春則用此

燒香於閣下香烟蟠結凡數里有臨春結綺之意朝

元宮虛皇臺亦上清移來者下有青石礎二刻龍鳳

團花極工巧舊時是朱温椒蘭殿舊物臺上有拜石

方廣二丈許光瑩如碧玉四畔刻龍鳳雲霞環繞內

留品字三方素地云是宣政內醮時徽廟立於中林  
靈素王文則居兩旁也

觀

建隆觀在閭闔門外西北周世宗建初名太清觀太祖

以建隆改元遂更名為建隆觀重修殿宇廊廡  
總一百四十九區後取杭州昊天上帝銅像奉安  
於中大中祥符元年以唐祕書監賀知章七代孫道  
士某住持是觀加葺昊天  
上帝殿後皆燬於金兵

倦遊錄 陳搏隱居華山太平興國初至闕求一靜室

休息乃賜館於建隆觀局戶熟寐月餘方起

談苑 呂蒙正方應舉僦舍建隆觀緣幹入洛鑣室而

去自冬涉春方田啟戶視之牀前槐枝叢生高二三

尺蒙葺合抱是年登科十年作相

畫論 任從一待詔畫龍比之五代四明僧傳古大師

稍加怪怒建隆觀翊教院玉皇殿後是其真跡崔白

所圖又得其要玉皇殿中羅喉邊有一龍頭是其真

跡

續文獻通考 甄棲真字道淵單父人幼舉進士不第

遂入建隆觀為道士年七十五遇許元陽許可學仙

因授煉形養元之訣漸返童顏步輕若飛後尸解去

棲真自號神光子與隱人海蟾子以詩往還論養生

祕術目曰還金篇凡二卷

河南通志

王懷隱睢陽人初為道士居汴之建隆觀

善醫診太平興國初詔歸俗命為尚藥奉御三遷至

翰林醫官使初太宗在潛邸時留意醫術藏名方千

餘首皆嘗有驗者至是詔翰林醫官各具家傳經驗

方以獻命懷隱與副使王祐等校正編類每部以隋

太醫令巢元方病源候論冠其首而方藥次之成百

卷御製序引名曰太平聖惠方

會靈觀

在南薰門外東北普濟水門西北大中祥符五年創建內設延真獻殿祝禧齋殿西則崇元殿以奉靈寶天尊二夾殿則奉中茅小茅真君東西列五嶽聖帝五殿左右二夾殿則奉五嶽之儲副佐命之山羅浮括蒼霍山抱犢少室武當等十山真君初名五嶽觀觀成賜名會靈觀南有奉靈園觀東有凝

祥池中有崇禧殿觀西墻有小池中亦建崇禧殿奉扶桑大帝賜谷神王洞淵龍王等神續置明麗臨水

二殿後皆燬於金兵

國朝會要 大中祥符八年五月詔會靈觀池以凝祥

為名園以奉靈為名觀以奉五嶽帝仁宗時觀火既

重建改名曰集禧

歸田錄 內中舊有玉石三清真像初在真遊殿既而

大內火遂遷至玉清昭應宮已而玉清又大火又遷

於洞真洞真又火又遷於上清上清又火皆焚蕩無

子遺遂遷於景靈而宮司道官相與惶恐上言真像

所至輒火景靈必不免乞移他所遂遷於集禧宮凝

祥池水心殿而都人謂之行火真君也

甲申雜記 范彞叟為右丞時五嶽觀災或曰可速修

之其像甚靈昔奉安時數十人舉一像昨夕數道士

能舉之彞叟曰果靈何不休焚之上笑而已時以聽

直言斯盛德也

圖畫見聞志 大中祥符末營會靈觀命李隱寫五嶽

山形於壁及畫山水於五殿屏展觀其危峯疊嶂遠

水疎林可謂盡美矣然而鈎描筆困槍淡墨焦斯為

未至爾

王氏畫苑 荀信真廟時為翰林待詔攻畫龍水天禧

中會靈觀凝祥池御座殿屏展上寫吐霧龍觀其蟠

伏蹲踞波濤旁湧使人驚賞後移入禁中

醴泉觀 在東水門裏大中祥符元年五月泰山醴泉出

天慶觀 詔於其地建醴泉觀後復建於京城金季兵燬

大中祥符二年十月詔以正月三日為天慶節

朝野類要 天慶觀諸州皆署建之以奉聖祖天尊大

帝真宗皇帝尊聖祖為聖祖上靈高道九天司命保

生天尊大帝蓋仿唐尊老君故事也其詳載於國史

又祕有聖祖天尊大帝降臨記

祥源觀 在繁臺東南宋初有人於此地見龜蛇因建真

武祠天禧二年泉湧祠側汲之靡竭人有疾疫

者飲之輒愈乃就其地建觀總殿廡神厨鐘經樓齋堂道院廨舍凡六百一十三區其正殿曰靈真以奉真武像加號靈慈真君東聖藻殿以安御製贊西靈淵殿湧泉之所前廣聖殿西開祥齋殿南有靈禧園東有凝碧池即古牧澤改為池也後皆燬於金兵累經河溢淤平

國朝會要 醴泉觀本拱聖營地也天禧二年閏四月詔拱聖營醴泉所宜立觀以祥源為名仁宗時觀火

既重建改名曰醴泉東水門裏亦有醴泉觀與此不同

文獻通考 天禧二年閏四月京師拱聖第十九營有湧泉疾癘者飲之皆愈詔建道觀名曰祥源

海錄碎事 天禧二年拱聖營真武祠有泉湧飲之愈疾詔就其地建觀以祥源為名

玉陽觀 在宜秋門內即楊六郎宅址也

佑聖觀 有二一在宣化門裏普濟水門西北金季兵燬一在府治西南馬軍衙橋之西觀前有積水風

著靈異明正德初改為大道宮

玉仙觀 在南薰門外金季兵燬

萬壽觀 在景龍門西北本玉清昭應宮東偏別殿也天聖七年六月丁未玉清昭應宮灾燔殆盡惟

存長生崇壽二殿并章獻太后本命殿後稍修葺改崇壽殿名太霄殿徙奉玉皇銅像增繕寶慶延聖二殿及膺禧齋殿崑玉池亭又葺章懿太后御容殿改名萬壽觀後皆燬於金兵

兩朝寶訓 天聖七年七月宋史載 玉清昭應宮灾上

以所存長生崇壽殿為萬壽觀



燕翼詒謀錄 萬壽觀本玉清昭應宮也宮為火所焚  
 惟長生崇壽殿存殿有三像聖祖真宗各用金五千  
 餘兩昊天玉皇上帝用銀五千餘兩仁宗天聖七年  
 詔玉清昭應宮更不復修以所存殿為萬壽觀蓋明  
 肅太后尚有修營之意宰臣猶帶使領至是始去之  
 示不復修營也真宗朝盛禮縟儀屢舉費金最多金  
 價因此頓長人以為病仁宗明道二年正月癸未詔  
 冊寶法物凡用金者並改用銀而以金塗之自此十  
 省其九至今惟寶用金餘皆金塗也

元符觀

在城內資善堂北

壽星觀

舊有壽星畫像故名嘉祐中更畫真宗御容以易壽星之像改曰崇先觀

祥祺觀

在新鄭門外金明池之右始建未詳元末兵燬

南山觀

在安遠門裏街西始建未詳元末兵燬

延慶觀

在城內汴河之北後儀橋之西舊為朝元萬壽宮齋堂明軍諸倉即朝元萬壽宮之遺址也元

世祖時盤山樓雲道人王志謹建元末偽宋太保劉  
 福通廢之惟存齋堂明初為寶泉局鑄錢之所後移  
 局於蔡河灣而齋堂頽毀洪武六年設道紀司於內  
 十年都紀部惟真等改建正殿奉安三清又建左右  
 高真之殿內有宋時諸名公  
 石刻甚多悉已散失無存

閒中今古

開封趙宋建都之處予每追訪古蹟故老

僅能道其一二形似而已府學中諸碑刻多宋太學

中石經皆磨滅破碎罕有完者間有徽廟時詩文亦

首尾弗全周視齋廡見石礎俱斷碑隱然文字在上  
學子言不特此耳為在位之人取為他用者甚衆後  
於延慶觀東偏道士房見一石刻乃蘇子美所作詩  
瓜果浮沉酒半醺滿牀書史亂紛紛北軒涼吹開疎  
竹卧看青天行白雲因錄於此以見當時士大夫其  
所著述何可勝數如此詩者不過一時口占尚刻之  
於石則其他大述作而為世所珍重者不為後人柱  
下之石能幾何哉

鴻烈觀

在封邱門外之東宣和五年詔以班荆館為鴻烈觀命羽流居之燬於金兵

四聖觀

在相國寺橋之南始建未詳金季兵燬

西五嶽觀

在南薰門外街西建奉五嶽之神明洪武二年五月為雷火所燬

延真觀

在南薰門裏西南始建未詳元末兵燬

玉霄觀

在宜秋門外始建未詳元末兵燬

以上諸觀皆道士居之

文獻通考

宋自真宗興崇道教置玉清昭應宮景靈

宮會靈觀使以宰相為之副使判官都監及集禧觀

醴泉觀東西太一宮提舉則以兩省兩制丞郎及防

禦諸司使副為之掌奉齋醮之事又有譯經潤文使

亦以宰相為之熙寧後增置祠祿之官以佚老優賢

而時相欲以宮觀之祿處不奉行新法之人遂無限

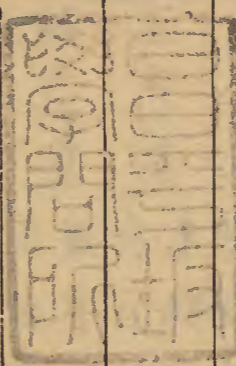
員亦無執事而釋老之事則如歷代領之祠部郎官

又屬鴻臚寺至徽宗時以道教改隸祕書省

洞源觀

在宜秋門外寶相寺迤西仁宗景祐二年富平郡王姑施氏願入道為女冠乃以崔懷道私第

八十間改為道觀賜名洞源後燬於金兵



宋東京考卷之十三

全



