

105
14

第百七十六卷 氏族志

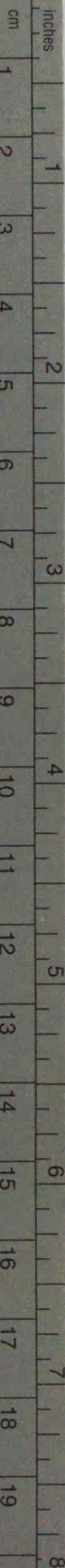
氏族十

蕃別

漢土

大日本史

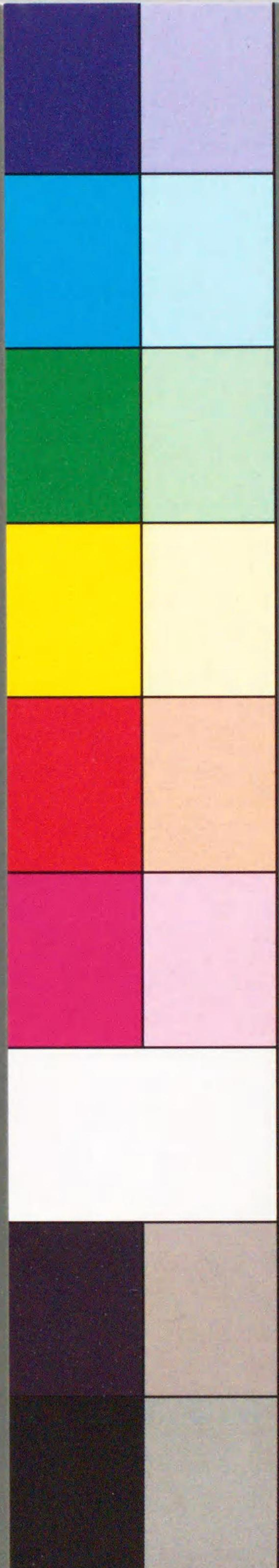
一百三十



Kodak Color Control Patches

© Kodak, 2007 TM: Kodak

Blue Cyan Green Yellow Red Magenta White 3/Color Black



Kodak Gray Scale



© Kodak, 2007 TM: Kodak

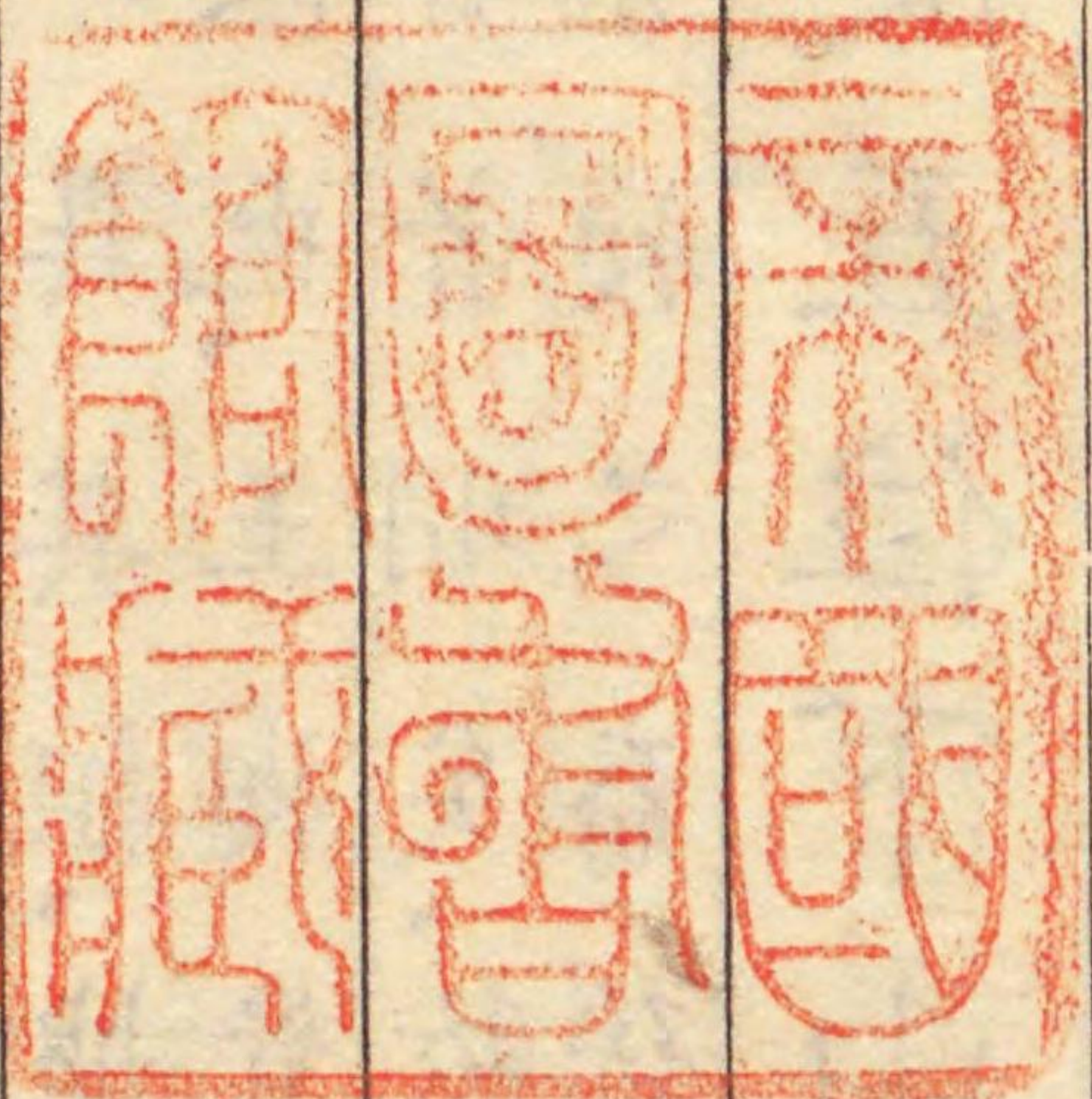
A 1 2 3 4 5 6 M 8 9 10 11 12 13 14 15 B 17 18 19



105
11

大日本史卷之二百七十六

志第三十三



權中納言從三位源光圀 修

七代孫權中納言從三位齊昭 補

八代孫權中納言從三位慶篤 校

氏族十

蕃別

漢土

山田氏、長野氏、三宅氏、大里氏、志我閉氏、俱

明治
40 3 25
内交

周主泄心太子晉之後也

山田氏有宿禰姓有連姓有造姓有史姓宿

禰貫于右京及河内系出太子晉之後魏司

空王昶連貫于河内造與宿禰同貫竝系出

忠意姓氏錄史據續日本紀○按本書山田

似異其祖據新唐書王氏望出太原太子晉

後也王昶晉陽人晉陽隸太原則其系出自

晉者明矣故今定為一姓忠意蓋廢帝時外

亦昶之裔孫唯其世次不可考也從五位下山田史銀賜連姓同姓廣名造姓

稱德帝時右京人正七位下山田造吉繼賜

連光仁帝時外從五位下山田連公足等三

十人賜宿禰續日本紀○公足後仁明帝時

左京人少外記山田造古嗣賜宿禰續日本

又有山田御井宿禰同族也孝謙帝時從七

位上山田史廣人同姓從五位上比賣島女

等賜山田御井宿禰比賣島尋有罪貶為史

姓續日本紀

長野氏連姓貫于右京出自忠意○按續日本紀廢帝

時有越前員外介長野連君足是族也然本

書先是孝謙帝時外從五位下山田史君足

賜姓廣野連、至光仁帝時、外從五位下、山田連、公足賜宿禰、君足即公足、蓋非別人、而其姓前後不同、可疑、附待後考、

三宅氏、大里氏、皆史姓、竝貫于河內、系出自

忠意、

志我閉氏、連姓、貫于右京及河內、山田宿禰

同祖、系出王安高、姓氏錄○一作王元正帝

時、有陰陽師志我閉連阿彌陀、光仁帝時、外

從五位下志我閉造東人改賜連、續日本紀

長岑氏、調氏、水海氏、民氏、白鳥氏、白原氏、伊

部氏、皆周魯公伯禽之後也、

長岑氏、出自伯禽之後、努理使主○努或仁

明帝時、左京人從六位下民首氏主賜長岑

宿禰、同時從五位下長岑宿禰高名為遣唐

判官、續日本後紀、努理使主、據姓氏錄、○按

後、不言伯禽之後、努理使主、以應神朝歸化、

蓋以其經住百濟、故謂百濟人也、姓氏錄此

類頗多、故今併其族、後歷諸國守有政績、稱

為良吏、實錄醍醐帝時、有對馬通事長岑望

通、扶桑略記村上帝時、有肥前掾長岑宿禰忠親、

除目大 一條帝時長岑忠義有罪流于佐渡

日本紀略扶桑略記小右記

調氏有連姓有首姓貫于左京有曰佐姓貫

于河內竝系出努理使主努理使主以應神

帝時歸化其孫阿久太生三子彌和賀夜麻

利顯宗帝時彌和蠶織以獻純絹因賜姓調

首姓氏又有吉士或同出也欽明帝時調吉

士伊企儼在新羅死節日本書紀天武帝時有調

首淡海後為連姓日本書紀按賜連姓年月史闕

聖武帝時有大炊允調連牛養東大寺正書嗟

峨帝時有近江愛智郡人調首富麻呂弘仁九年

券文近衛帝時有雜掌調成安康治大會記或是族

也

水海氏連姓貫于河內出自努理使主姓氏錄氏

稱德帝時命婦水海毗登清成等賜連續日本紀

民氏首姓貫于山城水海連同祖姓氏錄聖武

帝時有中宮少進河內民首安古麻呂東大寺正

倉院文書

白鳥氏、村主姓、民首同祖、續日本紀 聖武帝時、

有管陶令史白鳥史老人、東大寺正倉院文書 或亦是

族也、

白原氏、出自白鳥氏、稱德帝時、右京人白鳥

村主馬人、及白鳥掠人廣等二十餘人、賜白

原連、續日本紀

伊部氏、造姓、貫于山城、出自努理使主、

松野氏、連姓、貫于右京、吳王夫差之後也、

淨村氏、○淨一作清 貫于左京、陳袁濤塗之後也、

姓氏錄 光仁帝時、玄蕃頭袁晉卿賜姓清村宿

禰、晉卿本唐人、天平中從遣唐使歸化、續日本紀

仁明帝時、有式部少錄清村是嶺、類聚符宣鈔

春科氏、淨村氏族也、桓武帝時、左京人正七

位下淨村宿禰源言、臣父袁常照寶字中奉

使入朝、幸沐恩渥、竟為皇民、臣不幸早孤、為

外祖父晉卿所養、依延曆十八年格、首露已

訖、伏請改姓名為春科宿禰道直、許之、日本紀

秦氏、惟宗氏、朝原氏、時原氏、香登氏、高尾氏、

已智氏、山村氏、櫻田氏、三林氏、長岡氏、柰良氏、皆秦主嬴政之後也。

秦氏、出自秦主政三世孫孝武王。史秦主名按

孝武子功滿、以仲哀八年來朝、上距始皇世、殆四百餘年、今言三世孫、實可疑也、三代實

錄、時原春風自言、出自始皇十一世孫功滿、秦永原亦言十二世、其言近是、然其他世數

尚、有可疑者、有宿禰姓、有忌寸姓、有連姓、連

書日本紀、有公姓、有造姓、又有太秦公宿禰、秦大

藏造、秦井手忌寸、大藏造、據日本書紀、秦長藏

連、秦原公、秦原公據葛野秦造、朴市秦造等

姓、葛野朴市、據孝武子功滿王、仲哀帝八年

來歸、其子弓月王、融通一作應神帝時、率百二

十餘縣人口歸化、獻諸珍寶、帝嘉之、賜大和

朝津間掖上地居之、生子真德王、普洞王、或○

作浦君雲師王、武良王、仁德帝時、分置秦民於

諸國、蠶織為貢、以充服御、帝嘉其絲綿柔軟

適體、詔賜普洞王姓波陀公、國語謂肌膚為

波陀、亦竟為秦字訓也。肌膚以下、參遺、普洞子

酒、雄略帝時、秦曰、今秦民盡被刼略、見在者

十不存一、請遣使檢括鳩集、乃敕搜索得九十二部一萬八千六百餘人、皆屬之酒、酒乃率之、蠶桑織絹貢進、筐篋山積、帝大悅、特賜酒號曰禹都萬佐、即盈積利益之義也、因役秦民、營八丈大藏於宮側、納其貢物、始置大藏官員、以酒為長官、秦氏一祖子孫、各因居地行事、分為數氏、錄、姓氏欽明帝時、山城紀伊郡人秦大津父得寵、拜大藏官、因聚秦民七千餘戶編籍、以大津父為伴造、皇極天智間、

有葛野秦造河勝、朴市秦造田來津最顯、天武帝十一年、秦造改賜連、日本書紀宿禰貫于河內、系出弓月、錄、姓氏仁明帝時、左京人左大史秦忌寸真仲賜宿禰、續日本後紀忌寸貫于左右京、及山城、大和、攝津、河內、和泉諸國、所系不一、有出自酒者、有出自弓月、四世孫大藏秦公志勝、及五世孫丹照者、有出自功滿者、有出自秦主十五世孫川秦公者、錄、姓氏天武帝十二年、秦連賜忌寸、持統帝時、大錦上秦造

大日本書紀 卷二百七十一 想

綱手賜忌寸、日本書紀聖武帝時、右大史秦老同

族在京畿者一千二百餘家、皆賜忌寸、姓氏錄參

取續日本紀日稱德帝時、大和人正八位下秦勝古

麻呂、攝津西成郡人、正六位上秦人廣立、彈

正史生秦長田三山、造宮長上秦倉人皆主、

造東大寺工手秦姓綱麻呂等、皆賜忌寸、桓

武帝時、對馬島守穴咋皆麻呂、以誤冒母姓、

改賜秦忌寸、續日本紀仁明帝時、山城葛野郡人

物集廣永等賜秦忌寸、續日本紀同時有葛野

郡擬大領秦忌寸、粳守、同姓擬少領直豐、東寺

文書清和帝時、讚岐多度郡人美作掾秦子上

成等賜忌寸、三代實錄公貫于河內、系出秦主孫

孝德王、姓氏錄仁明帝時、讚岐人從六位上秦

部福依賜公姓、續日本紀其派有秦中家忌寸、

其祖秦公伊侶具、元明帝時、建稻荷神社於

山城紀伊郡、年中行事秘鈔其後裔世為社司、

有松本、大西、被川、羽倉、毛利諸族、和漢三才圖會造

貫于左京、系出弓月、太秦公宿禰貫于左京

系益出自酒、錄文德帝時、山城人中宮少

屬秦忌寸永岑賜太秦公宿禰、改貫右京、文德

實錄朱雀帝時、有豐後大目太秦公宿禰相益、

東寺文書又有忌寸、桓武帝時、嵯峨帝乳母太秦

公忌寸濱刀自女、賜姓加美能宿禰、又有太

秦公、聖武帝時、正八位下秦下島麻呂賜太

秦公、續日本紀朱雀帝時、有太秦公行康、東寺文書秦

大藏造、秦井手忌寸、竝失所系、齊明帝時、有

秦大藏造萬里、日本書紀又有連姓、聖武帝時、秦

大藏連道成爲玄蕃少屬、東大寺正倉院文書○東大寺古文

書、天平中有秦倉人弟君、疑同族也、稱德帝時、攝津豐島郡人

井手小足等賜秦井手忌寸、續日本紀秦長藏連、

貫于左京、出自弓月、錄姓氏推古帝時、有秦長

倉多牟部、廣隆寺記秦原公、亦出自弓月、出自

勝氏錄秦稱德帝時、讚岐香川郡人秦勝倉下

等五十餘人賜秦原公、續日本紀醍醐帝時、有右

大臣忠平少書吏依智秦友賴、東寺文書朱雀帝

時、有主計少屬依智秦良範、外記村上帝時、

有近江權大掾依智秦公廣範朝野一條帝

時、有伊賀權掾依智秦宿禰正賴除目大後

鳥羽帝時、有近江掾依智秦盛清吉蓋皆朴

市秦造之裔也音○朴市依智又有秦人○或

又毗秦勝、秦冠、秦姓、秦前等族秦前據續秦

人貫于右京者、出自酒、貫于攝津者、出自弓

月、秦勝貫于和泉、出自弓月錄姓氏仁明帝時、

攝津人右衛門醫師秦真身○真一及仲主

等賜秦勝續日本秦冠、貫于山城、出自秦主

四世孫法成王、秦姓貫于河內、出自秦主十

三世孫然能解公錄姓氏聖武帝時、正七位下

廣幡牛養賜秦姓○東大寺古文書、聖武帝

此、秦人廣幡秦前失所系、天平中有大藏少

錄秦前廣橋東大寺正三河守秦前忌寸大

魚續日本紀、忌寸據東凡秦氏之胤、支別頗

衆、聖武帝時、有山背愛宕郡人秦川邊古刀

自賣、大炊助秦河邊忌寸信麻呂、同郡人秦

高椅悅女、高椅忌寸足牀、及駿河史生秦達

布連廣島右京人秦小宅牧牀掃部佑秦常

忌寸養德麻呂同姓右京人少初位上秋庭

等蓋皆同族也東大寺正倉院文書其本宗世居山城

丹波間至後世有為衛府官者有為伶官者

皆能世職久之不絕日本書紀續日本紀外記日記樂家錄河

勝之後居丹波者以河勝為氏土佐長曾我

部氏亦自言河勝之裔也寬永系圖長曾我部系圖

惟宗氏伊統又作出自秦氏有朝臣姓有宿禰

姓清和帝時右京人內教坊頭秦忌寸善子

改賜伊統朝臣弟安雄等伊統宿禰陽成帝

時左京人從五位下秦宿禰永原言秦始皇

十二世孫功滿王志慕聖朝思欲歸化為新

羅所過適會天兵問罪屬國乃帥眾來歸臣

等即其苗裔也於是敕賜永原及從五位下

秦公直宗等十餘人姓惟宗朝臣三代直宗實錄

通法律任明法博士子孫世職玄孫允亮尤

知名一條帝時奏請改姓令宗朝臣政事要略本朝

文粹江談鈔續往生傳後冷泉帝時有豐前守令宗朝

臣業任、白河帝時、有宇佐地頭惟宗、高安、稱

宗、八大夫、同族、吉高宗、六大夫、宇佐大鏡、鳥羽帝

時、以式部省奏、復藤原朝、臣章貞、本姓惟宗、

任少錄、朝野羣載、惟宗氏族、後世分為島津、原、宗、

神保諸氏、東鑑、太平記、應仁記、上、島津氏最

著、系出日向、守惟宗、基言子廣言、作者部類

譜曰、民部大輔廣言之孫也、廣言在京師、與丹後內

侍通生忠久、吉見系圖、○按島津家傳、以忠

鑑、三長記、除目大成鈔、諸書、近衛帝時、任播

磨少掾、除目大成鈔、後仕近衛家、為其邑島津莊

地頭、因氏焉、島津文書、忠久外祖母比企禪

尼嘗為源賴朝乳母、吉見系圖、以故其與忠久往

歸焉、島津文書、賴朝授之日、向大隅薩摩守護、任

豐後守、島津系圖、尋坐事奪守護、東鑑、後復為薩摩

守護、島津文書、忠久弟忠季、元久初為若狹守、是

為若狹島津氏、其子忠經、殉承久之難、若狹守

職次第、諸家系圖、忠久生忠義、忠綱、忠綱周防守、為

越前島津氏祖、忠義大隅守、嘗私改氏藤原、

嘗以下、島津文書生忠繼、久經、久時、忠繼稱山田氏、

久時阿蘇谷氏、其派有給黎町田、伊集院等

氏、久經生忠宗、忠長、忠長稱伊佐氏、忠宗稱

惟宗下野守、生貞久、島津系圖、稱惟宗、中興

初應足利尊氏、攻北條英時有功、敕補日向

大隅薩摩守護、島津文書及尊氏叛、貞久與其子

師久、氏久等屬之、足利氏經略九國者、其力

居多、島津文書、阿蘇文書、諸家系圖、師久檢非違使、管領薩

摩氏、久越前守、管領大隅、世稱之兩守護氏

久生元久日向大隅守護、其子久豐併管薩

摩、日向以下、島津文書子孫世為西國豪族、其支屬有

新納樺山、北鄉末弘、石坂河上等氏、島津系圖

朝原氏、出自秦氏、有宿禰姓、日本紀有忌寸姓、

光仁帝時、山城葛野郡人秦忌寸箕造等九

十餘人、改賜朝原忌寸、續日本紀○本書同

豈亦同族歟、姑附于此嵯峨帝時、右京人正六位上朝

原忌寸諸坂、山城人大初位下朝原忌寸三

上等賜宿禰、日本紀仁明帝時、葛野郡人遣唐

醫師朝原宿禰岡野、改貫左京、同時右京少
屬秦忌寸安麻呂、及河內河內郡人秦宿禰
世智雄等、竝賜朝原宿禰。續日本醍醐帝時
有諸陵權少允朝原宿禰有生。除目大村上
帝時、有佐渡守朝原宿禰世常。類聚符朱雀
帝時、有因幡掾朝原世秀、右京人正六位上
朝原宿禰有岑。外記日記有岑據東寺文書、
拾芥鈔有朝原朝臣、蓋是
也。族
時原氏、出自秦氏、有朝臣姓、有宿禰姓、清和

帝時、山城葛野郡人圖書大允秦忌寸春風、
同姓但馬少目諸長等、改賜時原宿禰、光孝
帝時、春風更賜朝臣、春風自言、出自始皇十
一世孫功滿王。三代實錄醍醐帝時、有大學少屬
時原有平、村上帝時、有大學助教時原朝臣
長列。類聚符
香登氏、臣姓、秦氏族也、文武帝時、備前人秦
大兄賜香登臣。續日本紀
高尾氏、忌寸姓、貫于河內、出自弓月。姓氏錄光

仁帝時、河内高安郡人寺淨麻呂賜高尾忌

寸續日本紀

已智氏○已一作巨貫于大和、出自秦主政

子胡亥之後錄姓氏欽明帝時、已知部由百濟

投化、居倭添上郡山村、其後為山村已知部、

日本書紀○本書、以已知部為百濟人、蓋其經住百濟也、聖武帝時、有巨

知在石、廢帝時、有已知帶成東大寺正倉院文書一條

帝時、巨知臣信實為相模掾除目大臣姓或

是族也、

山村氏、忌寸姓、貫于大和、已智同祖、系出古

禮公姓氏錄稱德帝時、有肥後介山村許智人

足、光仁帝時、左京人山村許智大足等賜山

村忌寸續日本紀後一條帝時、有散位山村宿禰

真舒左經蓋是族也、○續日本紀、廢帝時、有山村臣伎婆都、亦此族

歟、姑附于此

櫻田氏、連姓、貫于大和、已智同祖、系出諸齒

王、

三林氏、公姓、貫于大和、出自諸齒姓氏錄光仁

大日本史 卷二百七十六
帝時伊勢大目道祖首公麻呂等賜三林公

續日本紀

長岡氏忌寸姓貫于大和出自諸齒錄姓氏初

曰柰良譯語推古帝時有柰羅譯語惠明日本

書紀光仁帝時左京人從六位下摺曰佐河內

等改賜長岡忌寸○按摺曰佐柰羅譯語訓讀相通

柰良氏亦秦氏族也光仁帝時左京人秦忌

寸長野等二十餘人改賜柰良忌寸續日本紀又

有柰良已智與山村氏同祖應神帝時有柰

巨智賀那居播磨磨飾磨郡巨智里播磨風土記○柰與

柰良聖武帝時有正親大令史摺巨智某東大

寺正倉院其族有大瀧氏仁明帝時出羽河邊

郡人外從五位下柰良已智豐繼等賜大瀧

宿禰續日本後紀○本書云百濟人之後蓋

後考

文氏淨野氏武生氏櫻野氏古志氏栗栖氏

高道氏檜前氏下曰佐氏桑原氏豐岡氏皆

漢主劉邦之後也

文氏○或作書貫于左京、出自漢主邦裔孫鸞王、

有宿禰姓、有忌寸姓姓氏錄、漢主名據史記、有連姓、有

首姓日本書紀、鸞之後王狗、轉至百濟、其孫王仁

博通典籍、應神朝、應徵來朝、是為河內文首

祖、即西文氏也日本書紀、古語拾遺、續日本紀、天武帝十一

年、文首賜連、十三年文連賜忌寸日本書紀、忌寸

系出宇爾古姓氏錄、爾古世次闕、元明帝時、文部此

人、黑麻呂等賜忌寸、桓武帝時、左大史文忌

寸最弟、播磨少目武生連、真象等言、文氏有

二家、東文稱直、西文稱首、其來尚矣、今東文

皆賜宿禰、西文猶厠忌寸、臣等幸逢明時、請

蒙照察、同賜華姓、永貽孫謀、詔賜最弟真象

等宿禰續日本紀、仁明帝時、河內人正六位上、文

忌寸繼立賜宿禰、

淨野氏、出於文氏、仁明帝時、左京人正七位

下文忌寸歲主等、改賜淨野宿禰續日本書紀、○日本後

以歲主繼立等為百濟人之後、蓋以王仁自

百濟來也、又日本後紀、桓武帝時、有淨野宿

禰、最弟、類聚國史、嵯峨帝時、有淨野宿禰、夏

嗣、即此姓、非是時始賜者、蓋桓武帝時、最弟

賜文宿禰、後改賜此姓。又有朝臣姓光孝帝

而後紀殘闕、無所徵耳。時、淨野朝臣宮雄為大學助教。三代實錄○

按朝臣蓋亦

同族、唯其賜姓、史無所見。

武生氏、宿禰姓、貫于左京、出自王仁孫阿浪古。阿一氏錄○又有連姓、初曰馬毗登、稱德帝

時、河內古市郡人正六位上馬毗登、益人、同

姓、右京人外從五位下國人、改賜武生連、桓

武帝時、武生連真象賜宿禰、又有厚見、春澤

二氏、蓋同族也、古市郡人馬毗登、夷人、同姓

右京人中成等、與益人等同時賜姓、厚見連、

續日本紀○按本書、桓武帝時、百濟人之後、美濃厚見郡人、羿鹵濱倉賜姓、羹見造、厚羹

訓同、豈以其與馬氏同祖、賜此姓、歟、姑仁明附于此、又諸本鹵作西、羹作美、恐誤、

帝時、能登史生馬史真主、及貞主等、賜姓春

澤史。續日本後紀○本書、以真主等為百濟人之後、說見淨野氏下、

櫻野氏、首姓、貫于左京、出自阿浪古。○東大寺古文

書、天平中有櫻連小人、方麻呂等、不知其族、因附于此、

古志氏。○一作越、連姓、貫于河內和泉、出自

王仁之後。錄姓氏聖武帝時、有僧行基、姓越史、

越後頸城郡人日本靈即是族也稱德帝時

和泉人外從五位下高志毗登若子麻呂等

五十三人賜連續日本紀

栗栖氏首姓貫于右京出自王仁之後錄姓氏

聖武帝時有外從五位下栗栖史多禰女續

本紀孝謙帝時有美濃少目栗栖史大成東大寺

文書大寶中益是族也有御野本篁郡栗栖太里人栗

栖田君若子賣及其族廣麻呂等出自不可考姑附于此

高道氏貫于河内出自漢主邦子齊王肥有

宿禰姓有連姓姓氏錄宿禰據續日本後嵯

峨帝時河内人玉作鯛釣賜高道連日本後仁

明帝時鯛釣改姓宿禰敍從五位下續日本

檜前氏村主姓貫于右京出自肥

下曰佐氏貫于河内出自肥姓氏錄持統帝時

有進廣參下譯語諸田日本元正帝時少初

位下河内手人大足賜下譯姓續日本紀

桑原氏出自漢主七世孫萬德使主有宿禰

姓有連姓有公姓有直姓有村主姓有史姓

宿禰貫于左京、直貫于大和、史貫于山城、攝

津、○姓氏錄、連據日本書紀、公村主續日本紀、按本書、山城桑原史、列高麗部云、狛國

人漢胷之後、而攝津桑原史、係萬德之後者、亦列諸高麗、則其為同出可知、故序于此、又

東大寺正倉院文書、聖武帝時、有中宮少天錄、桑原忌寸某、據此、是族、又有忌寸也、

武帝時、侍醫直廣、肆桑原村主、訶都賜連、日本

書紀、○按續日本紀、文武帝時、內藥官桑原加都賜連、重出可疑、兩書恐有一誤、孝

謙帝時、大和葛上郡人桑村史年足等男女

九十餘人、同姓近江神崎郡人人勝等男女

一千一百五十餘人、以史姓涉太政大臣諱

奏言、臣等先劉言興等、仁德帝時、自高麗歸

化、子孫分為數姓、請改史姓、同賜一姓、乃賜

桑原史、大友桑原史、大友史、大友部史、桑原

史、戶及史戶六族、姓桑原直、其後左京人桑

原連真島、右京人桑原村主足牀、同姓大和

人岡麻呂等四十人、近江淺井郡人桑原直

新麻呂、訓志必登等四十餘人、竝皆賜公姓、

續日本紀、史戶貫于攝津、系出漢城人韓氏、劉德

之後、劉、姓氏錄、○聖武帝時、有備中都宇郡人

此山本史
卷之六
十一

史戶置島等

東大寺正倉院文書

醍醐帝時有兵部少

錄史戶忠則

類聚符宣鈔

豐岡氏連姓貫于大和出自漢主苗裔伊須

久牟治使主

姓氏錄

又有宿禰姓仁明帝時豐

岡宿禰真黑麻呂授外從五位下

續日本後紀

陽

成帝時有出羽少目豐岡宿禰繼雄

三代實錄 ○按實

改姓年月書竝闕

春井氏河內氏下氏春瀧氏武丘氏八戶氏

常澄氏高安氏竝漢主劉秀之後也

春井氏連姓貫于河內出自漢主秀七世孫

慎近王

漢主名據後漢書

河內氏造姓

一作連姓

貫于河內出自慎近

下氏村主姓貫于左右京出自慎近元

正帝時河內若江郡人河內手人刀子作廣

麻呂賜下村主聖武帝時外從五位下烏安

麻呂賜下村主

續日本紀

春瀧氏出自下村主仁明帝時河內人美濃

少目下村主氏成及三仲等改賜春瀧宿禰

續日本紀 陽成帝時有左京少屬春瀧宿禰春

岳三代實錄

武丘氏史姓貫于河內春井連同祖

八戶氏史姓貫于河內出自漢主秀孫烜之

後姓氏錄孫烜據後漢書○拾芥也聖武帝時

有鑄錢司史生八戶史廣足東大寺正倉院文書

常澄氏出自八戶史仁明帝時木工察算師

八戶史磯益等二十人改賜常澄宿禰續日本後

紀○本書為一條帝時有左近衛少尉常澄高麗人之後

成淵外記

高安氏八戶史同祖系出盡達王有宿禰姓

有連姓有造姓造貫于河內姓氏錄宿禰據三代實錄連日

本後稱德帝時河內人毗登戶東人等九十

四人賜高安造續日本紀桓武帝時有高安連真

笠日本紀陽成帝時河內高安郡人常陸權少

目常澄宿禰秋雄同姓本郡少領宗雄及河

內檢非違使八戶史野守等言其先出自漢

章帝其裔高安公陽倍天萬豐日天皇時始

建高安郡以陽倍與八戶國音相通賜姓八

戶史裔孫正六位上貞川等承和中改賜常

澄宿禰伏請改八戶常澄二姓以復本姓乃

敕賜高安宿禰三代實錄一條帝時有正六位上

高安宿禰為正朝野羣載

坂上氏文部谷氏民氏路氏檜前氏檜原氏

文氏山口氏調氏石占氏藏垣氏蚊屋氏佐

太氏畝火氏內藏氏大藏氏藏氏櫻井氏平

田氏池邊氏火撫氏栗栖氏葦屋氏丹波氏

若江氏木津氏國覓氏小谷氏長尾氏高田

氏夏身氏田部氏井上氏吳原氏石村氏林

氏忍坂氏酒人氏荒田井氏長氏高向氏鞍

作氏蓼原氏皆漢主劉宏之後也

坂上氏出自漢主宏子延王姓氏錄漢主魏

既代漢延王孫阿智使主出居帶方應神帝

時率子都賀使主及七姓十七縣人口歸化

賜大和高市郡檜前村以居焉其族漸蕃分

居攝津三河近江播磨阿波等國雄略帝時

詔聚漢部定其伴造賜姓曰直以其居皇城

東故稱東漢直又倭漢直○直坂上系都賀

生三子山水志努爾波伎子孫分為數十氏

而志努之後坂上氏最著參取日本書紀續

上系圖引姓氏錄○按系圖引姓氏錄文皆

今本所無其說頗詳蓋古本也故今取之

有大宿禰姓錄有宿禰姓有大忌寸姓有

忌寸姓續日本紀有直姓日本書紀大宿禰貫于右京

錄欽明帝時有東漢坂上直子麻呂壬申

帝有功十年倭漢直賜連十三年舉族更賜

忌寸日本書紀舉族據坂廢帝時老孫大和

守坂上忌寸犬養以勇武稱生苅田麻呂天

平寶字中特賜大忌寸其族左京人外衛將

監石村村主石楯同姓參河碧海郡人押繩

等十餘人賜坂上忌寸桓武帝時右衛士督

苅田麻呂上表曰臣等曩祖漢靈帝曾孫阿

智王及國祚既遷出居帶方聞東方有聖主

率族歸化因奏請遣使召帶方男女悉為公

民今諸國漢人即其後也臣苺田麻呂喪先
 祖之王族廁下民之卑姓請改忌寸更賜宿
 禰許之於是坂上內藏平田大藏文調文部
 谷民佐太山口等十姓忌寸皆改為宿禰續
 本紀苺田麻呂子大宿禰田村麻呂生于陸奧
 田村莊生以下據坂上系圖鎌倉大草紙為延曆功臣官至
 大納言日本後紀仁明帝時右京人散位勳九等
 坂上忌寸豐雄改賜宿禰續日本後紀清和帝時
 左京人外從五位下坂上忌寸能文及藏人

貞野等竝賜坂上宿禰三代實錄田村麻呂既平

蝦夷威名著聞子孫多為陸奧出羽守介鎮

守將軍日本後紀坂上系圖田村麻呂第三子淨野為

陸奧出羽按察使生內野居陸奧其孫古哲

稱田村氏世為田村莊司古哲十六世孫右

京大夫輝定南北間屬源顯家勤王田村家譜鎌倉

大草紙淨野八世孫範政冒中原氏冒中原氏據朝野羣

載中原系圖為明法博士子孫世職曾孫明基高

倉帝時為小判事亦冒中原氏高倉以下磯部信貞訴狀

淨野弟治部大輔正野五世孫正任居攝津

豐島郡吳庭其後有莊屋村治等氏正野弟

滋野居陸奧安達郡世為豪族號坂上黨滋

野弟右近衛將監廣雄其後裔居紀伊有生

地相賀等族元弘建武間有生地尹澄與其

子安澄竝屬楠木正成屢有戰功元弘以下紀伊名所

繪圖其他上總有武射氏下總有匝瑳氏越後

有沼垂氏皆坂上氏之族也坂上系圖

文部谷氏系出山木有宿禰姓有忌寸姓坂上

系圖引姓氏錄宿禰據續日本紀有直姓三代實錄桓武帝時文

部谷忌寸改賜宿禰續日本紀清和帝時山城乙

訓郡人內膳典膳文部谷直平麻呂等改貫

左京三代實錄又有谷宿禰谷忌寸谷直姓宿禰

貫于右京系出都賀四世孫宇志直貫于山

城出漢師建王按姓氏錄忌寸據日本後紀云谷

宿禰出自山木據此也谷宿禰與文部谷氏同

出宇志蓋山木之後也師建王不詳所出以其為漢族故序于此

民氏有宿禰姓有忌寸姓出自山木其族有

大日本史 卷二百七十六 志

居伊勢者坂上系圖引姓氏錄稱德帝時伊

勢飯高郡人漢人部乙理等賜姓氏忌寸桓

武帝時與坂上諸氏俱賜宿禰續日本紀文德帝

時民忌寸與內藏平田山口文大藏檜前谷

諸忌寸俱改為伊美吉文德實錄一條帝時有能

登介民宿禰豐鄉除目大成鈔

路氏貫于右京坂上同祖坂上系圖引姓氏錄為山水之後

有宿禰姓有忌寸姓姓氏錄忌寸有直姓天

武帝時有路直益人日本書紀桓武帝時路忌寸

泉麻呂賜宿禰又有文部路忌寸姓蓋是族

也元正帝時有漆部令史文部路忌寸石勝

其子祖父麻呂安頭麻呂等見孝子傳○文

一作丈又大蓋竝廢帝時有文部路忌寸竝

倉續日本紀

檜前氏忌寸姓貫于攝津出自阿智之後姓氏

錄光仁帝時坂上大忌寸菊田麻呂奏請先

祖阿智使主以輕島豐明宮御宇天朝歸

化賜大和高市郡檜前村居焉爾後檜前忌

大日本史 卷二百七十六 志

寸族占居本郡他姓十而一二天平中民忌
寸袁志比申其所由乃以內藏少屬藏垣忌
寸家麻呂任少領尋轉大領更以蚊屋忌寸
子虫爲少領神護中文山口忌寸公麻呂任
大領今此人等不必傳子孫而三腹遞任于
今四世請以檜前忌寸任本郡司敕宜莫勘
譜第聽任郡司續日本紀云都賀三子長山木
爲兄腹祖次志努爲中腹祖次爾波伎爲弟
腹祖而檜前直出自山木藏垣忌寸蚊屋忌
寸出自志努文山口忌寸出自後世蓋改姓
爾波伎所謂三腹蓋是之謂也

宿禰朱雀帝時有右大史檜前宿禰忠明類聚

符宣鈔○日本書紀雄略帝時有檜隈民使

博德東大寺正倉院文書聖武帝時有山背

愛宕郡人檜前民使首志豆
檜原氏宿禰姓貫于右京出自山木姓氏錄

圖引姓氏錄○姓氏錄作都賀
直都賀提直之後疑有脫誤桓武帝時有

檜原宿禰鑿作授外從五位下日本紀朱雀帝

時有小舍人檜原是茂外記

文氏貫于右京出自爾波伎有宿禰姓有忌

寸姓姓氏錄爾波伎據坂上系圖有連姓有

直姓、初曰倭漢書直、日本書紀即東文氏也、續日本紀

其族又有居大和紀伊者、坂上系圖天武帝

九年、書直智德賜連、日本書紀桓武帝時、忌寸改

賜宿禰、續日本紀

山口氏、出自爾波伎、有朝臣姓、有宿禰姓、有

忌寸姓、有直姓、朝臣貫于右京、姓氏錄、出自

引姓氏錄、朝臣續日本後紀宿禰亦貫右京、

忌寸續日本書紀、姓氏錄、日本書紀孝德帝時、有漢山口直大口、日本書紀

二天像光背記、作山口桓武帝時、山口忌寸家

足賜宿禰、續日本紀嵯峨帝時、右京人正六位上

山口忌寸諸足賜宿禰、日本後紀仁明帝時、右京

人右少史山口忌寸豐道、同姓薩摩目奧道

等賜朝臣、續日本後紀又有文山口忌寸、所系亦

同、

調氏、出自爾波伎、有宿禰姓、有忌寸姓、坂上系圖

引姓氏錄、宿禰持統帝時、有調忌寸老人、日本書紀

據續日本紀桓武帝時、改忌寸為宿禰、續日本紀

石占氏、忌寸姓、貫于攝津、出自阿智之後、姓氏

錄○坂上系圖引姓氏錄氏祖淳和帝時有外從

五位上石占忌寸水直類聚國史

藏垣氏倉或作系出志努子乃禰有忌寸姓

坂上系圖引姓氏錄有連姓有直姓續日本紀天武帝時有

倉牆直麻呂日本書紀文武帝時主稅助倉垣直

子人賜連後改忌寸續日本紀朱雀帝時有右近

衛將監藏垣秋實外記後三條帝時有伊豆

掾藏垣宿禰長清除目大蓋皆是族也

蚊屋氏有宿禰姓有忌寸姓俱出自志努孫

糠手坂上系圖引姓氏錄持統帝時有蚊屋忌寸木間

日本書紀桓武帝時從七位下蚊屋忌寸淨足賜

宿禰續日本紀

佐太氏貫于右京出自都賀三世孫兔子有

宿禰姓錄姓氏有忌寸姓文武帝時佐太忌寸

老授從五位下桓武帝時佐太忌寸賜宿禰

續日本紀一條帝時有左兵衛志佐太能近外記

畝火氏宿禰姓貫于右京出自都賀三世孫

大人姓氏錄○按宇志兔子大人音訓皆通必一人也唯世數有少異恐有一誤又

按坂上系圖引姓氏錄云志努子刀禰桓武

帝時有外從五位下畝火宿禰清永續日本類

聚國史畝火作雲飛清又作淨

內藏氏貫于右京系出都賀四世孫東人有

朝臣姓有宿禰姓有忌寸姓姓氏錄朝臣據

續日本後紀履中雄略二朝相踵建內藏大藏納

諸國調絹使東西文氏勘錄其簿於是漢氏

賜姓為內藏大藏二氏古語拾遺仁明帝時左京

人大外記內藏忌寸秀嗣賜宿禰右京人井

門忌寸諸足山口忌寸永嗣大藏宿禰雄嗣

大藏忌寸繼長檜原宿禰聰通等男女十二

人竝改賜內藏宿禰續日本後紀○本書同

藏宿禰高守賜內藏宿禰然高守等既為宿

禰不應再賜下文書內藏朝臣高守豈高守

當時特賜朝臣本書誤文德帝時內匠少屬

為宿禰乎姑附備考文德帝時內匠少屬

民忌寸國成賜內藏朝臣實錄朱雀帝時有

淡路守內藏朝臣惟範外記一條帝時有主

殿首內藏有孝三條帝時有番長內藏千武

小右記圓融帝時右少史高安連佐忠請改內

藏朝臣類聚符高安氏實漢主劉秀之後也

錄氏堀河帝時有長門少目內藏宿禰倉武

除目大

大藏氏有朝臣姓有宿禰姓有忌寸姓續日本紀

續日本後紀朝臣據雜言奉和有直姓壬申之亂大藏直廣

隅從天武帝日本紀仁明帝時左京人紀伊介

大藏忌寸橫佩賜宿禰續日本紀清和帝時大

藏伊美吉廣勝賜宿禰同姓善行以文學著

改賜朝臣三代實錄以字朱雀帝時對馬守

大藏朝臣春實討藤原純友有功孫種材任

太宰大監女真之亂有戰功子孫世為府官

大藏圖後冷泉帝時有豐前日田郡大領大藏

千員散位大藏朝臣永明宇佐鏡種材曾孫種

直○直一作壽永中食筑前夜須郡秋月莊子

孫為秋月氏寬永圖其族有原田田尻等氏大藏

系圖

藏氏人姓○藏人又作倉首或藏毗登貫于攝津出自阿

智之後姓氏錄廢帝時有倉首於須美續日本紀嗟

大藏朝臣 卷二百七十六 藏 三

峨帝時有從五位下藏人根主類聚國史又有史

姓清和帝時河內古市郡人木工大屬藏史

朝臣繼移貫右京職陽成帝時有大學助教

藏史宮雄三代實錄○按姓氏錄右京漢人

人訓讀相通蓋一姓阿祖恐阿智之誤

櫻井氏宿禰姓貫于右京出自東人錄姓氏村

上帝時有明法得業生櫻井宿禰守明類聚符宣

鈔鳥羽帝時有備後大目從七位上櫻井宿

禰松枝除目大

平田氏枚○又作貫于右京系出都賀四世孫

色夫有宿禰姓姓氏錄云平田宿禰忌寸竝出

蓋山木據此色夫有忌寸姓桓武帝時正六位

上平田忌寸杖麻呂賜宿禰又有於忌寸弟

麻呂俱賜宿禰續日本紀○於讀為上於氏

蓋同族也寸○按本書同時有路忌寸蚊屋皆與平田同

族見上而於忌寸姓氏錄不載今莫所考然同時竝賜同姓必非別族故姑係于此聖

武帝時有右京人下野藥師寺造司工於伊

美吉子首東大寺正倉院文書稱德帝時有外從五位

下上忌寸生羽續日本紀蓋弟麻呂之先也○日本書

紀天武帝時有吉野人宇開直弓、宇開於音訓相通、蓋亦是族也、

池邊氏直姓貫于和泉坂上同祖姓氏錄敏達

帝時有池邊直水田日本書紀○水一作氷

火撫氏栗栖氏竝直姓貫于和泉葦屋漢人

氏貫于攝津皆出自阿智之後、

丹波氏史姓貫于左京系出漢主宏八世孫

孝日王姓氏錄又有宿禰朝臣二姓出自都賀

醍醐帝時有左大史丹波宿禰峯行醍醐以下西宮

記圓融帝時丹波天田郡人丹波康賴以善

醫為醫針博士賜宿禰孫忠明又善醫為典

藥頭改賜朝臣子孫傳業世有聞人丹波系圖

若江氏造姓貫于右京出自漢主宏裔柰率

張安力姓氏錄平城帝時若江造家繼為典藥

允日本後紀朱雀帝時有右衛門府生若江善邦

外記冷泉帝時有算生若江為範類聚符宣鈔後

三條帝時有讚岐權少掾若江宿禰賴倫除目

大成鈔蓋是族也堀河帝時有若江繼任外記

木津氏忌寸姓貫于左京出自阿智之後氏姓

錄初曰倭漢忌寸木津桓武帝時倭漢忌寸

木津吉人言臣等以阿智王之裔得賜忌寸

宜注倭漢木津忌寸而誤記倭漢忌寸木津

且繁文不便請去倭漢單言木津許之續日

村上帝時有僧良源木津氏近江淺井郡人

天台座主記蓋是族也

國覓氏忌寸姓出自山木坂上系圖引姓氏錄○按東大寺正

倉院文書載天平五年右京八條國覓聖武

帝時有國覓忌寸勝麻呂續日醍醐帝時有

陽成院判官代國覓伊美吉吉宗東寺文書華山

帝時有右史生國覓仲賴外記

小谷氏忌寸姓出自山木坂上系圖稱德帝

時有甲斐八代郡人小谷直五百依蓋是族

也續日

長尾氏有忌寸姓有直姓出自山木坂上系圖

氏錄直據天武帝時有長尾直真墨日本書紀光

仁帝時有伊賀守長尾忌寸金村續日朱雀

帝時有小舍人長尾元生外記

高田氏忌寸姓出自山木坂引仁明帝系圖錄

時有越後介高田宿禰家守舊姓忌寸類聚國史

續日本後紀

夏身氏忌寸姓出自山木坂引聖武帝系圖錄

時有伊賀主帳夏身金村東大寺正倉院文書○本書郡名闕

又拾芥鈔朝臣部有夏身是族歟

田部氏忌寸姓出自志努子阿素奈坂引系

錄氏稱德帝時有壹岐島守田部直息麻呂蓋

亦是族也續日本紀

井上氏忌寸姓出自志努子志多坂引系圖

聖武帝時有井上忌寸麻呂稱德帝時有井

上忌寸蜂麻呂續日本紀陽成帝時有右京人井

上伊美吉直繼三代實錄○又有直姓蓋同

族也桓武帝時井上直牛養為主計頭續日本紀

○拾芥鈔有井上宿禰必是族也又日本書紀

紀稱德帝時攝津人甘尾雪麻呂別族續日本

賜井於連亦不知其族併附于此

吳原氏忌寸姓出自志多坂引系圖聖武帝

時有薩摩目吳原忌寸百足東大寺正倉院文書

石村氏忌寸姓出自志多坂上系圖引姓氏錄 孝謙帝

時有正七位上磐余伊美吉諸君萬葉集按石村磐

余訓讀相通

林氏忌寸姓出自志多坂上系圖引姓氏錄 嵯峨帝時

河內人外從五位下林忌寸真永賜宿禰日本

後紀

忍坂氏忌寸姓貫于大和河內出自志努子

阿良坂上系圖引姓氏錄 又有直姓蓋同族也帝大友

時有忍坂直大麻呂日本書紀

酒人氏忌寸姓出自志努子鳥坂上系圖引姓氏錄 光

仁帝時有酒人忌寸刀自古續日本紀

荒田井氏直姓倭漢直族也孝德帝時有倭

漢直荒田井比羅夫後稱荒田井直日本書紀○坂

上系圖引姓氏錄云志努子刀禰荒田井忌寸祖即是族也聖武帝時有

荒田井鳥甘東大寺正倉院文書

長氏東漢之族也齊明帝時有東漢長直阿

利麻東漢族又有草直姓同時有東漢草直

足島、

高向氏、史姓、漢人之族也、推古帝時、高向漢

人玄理為遣隋學生、孝德帝時、任博士為史

姓、日本書紀淳和帝時、有高向史公守、類聚初漢

人從阿智歸化者凡七姓、曰段姓、一曰為高

向史、及高向村主、高向調使、評首、民使主首

等祖、曰李姓、為刑部史祖、曰皂郭姓、為坂合

部首、佐太首等祖、曰朱姓、為小市佐柰宜等

祖、曰多姓、為檜前調使等祖、曰皂姓、為大和

宇太郡佐波多村主、長幡部等祖、曰高姓、為

檜前村主祖、坂上系圖引姓氏錄○按今本

民使主首等、為曹操之後、與之不合、又有刑

部造、同出李氏、而不謂漢人之後、竝可疑也、

豈諸氏實非別族、而今姓氏錄係鈔時、有押坂部史毛屎、日本書紀桓武帝時、有僧行

表、姓檜前調使氏、大和葛城郡人、安麻呂子

也、扶桑略記

鞍作氏、村主姓、東漢氏族類也、坂上系圖引姓氏錄敏

達帝時、有鞍作村主司馬達等、日本書紀其裔有

柏原氏、元明帝時、正七位上、鞍作麻呂以織

錦綾絕巧、免雜戶、賜姓柏原村主、續日本紀

蓼原氏、忌寸姓、系出自山水直、坂上系圖引姓氏錄又

有連姓、拾芥鈔蓋是族也、醍醐帝時、有豐前少

目蓼原連房、除目大鈔成其他阿智之後、有栗

村忌寸、輕忌寸、新家忌寸、田井忌寸、文部岡

忌寸、黑丸直、倉門忌寸、斯佐直、郡忌寸、榎井

忌寸、河原忌寸、與努忌寸、白石忌寸、文池邊

忌寸等族、又有西波多、平方、飽波、危寸、俾加、

茅沼、山、高宮、飛鳥、長田、田村、忍海、佐味、甲賀

播磨漢人、今來、石寸、金作、續日本紀、元正帝時、伊賀金作部

東人、伊勢金作部牟良等、除雜戶號、竝從公民、蓋是族也、尾張次角諸村

主、竝漢人之裔、其祖皆從阿智歸化者也、坂上

系圖引姓氏錄

廣原氏、當宗氏、志賀氏、大友氏、安墾氏、春良

氏、錦部氏、山城氏、河內氏、臺氏、凡人中家氏、

永野氏、皆漢主劉協之後也、

廣原氏、忌寸姓、貫于河內、出自漢主協子孝

德王漢主名據後漢書○孝一作都

當宗氏、忌寸姓、貫于河內、出自漢主協四世

孫山陽公之後姓氏錄○按後漢書曹丕廢

孫秋國除、本書山嵯峨帝時、外從五位下當

宗宿禰家主等十六人、貫附左京日本後紀蓋是

族也、宇多帝外祖母當宗氏、即其裔也、年中行事

秘鈔志賀氏、忌寸姓、貫于攝津姓氏錄桓武帝時、右

京人大友村主廣道、近江野洲郡人大友民

曰佐龍人、淺井郡人錦曰佐周興、蒲生郡人

錦曰佐名吉、坂田郡人穴太村主真廣等、竝

改賜志賀忌寸續日本紀

大友氏、村主姓、蓋志賀氏同祖、推古帝時、有

大友村主高聰日本書紀稱德帝時、有近江人大

友村主人主續日本紀清和帝時、有施藥院使大

友村主家主三代實錄同時有近江滋賀郡大領

大友村主黑主、及擬少領夜須良麻呂天台座主

記○按皇胤紹運錄、以村上帝時、有大友兼

黑主為帝大友之後、誤

平朝野一條帝時有大膳少屬大友忠節類

符宣又有大友但波史大友槻本連及槻本

連等姓蓋同族也日本書紀三代實錄東大寺正倉院文書聖武

帝時有近江人大友但波史吉備麻呂其族

皆貫于滋賀郡古市鄉滋賀郡據和名鈔同時有大

田史多久米大田史亦同宗也東大寺正倉院文書○本

書又有大友漢人清和帝時大友槻本連真氏疑亦同族也

吉為伊勢少目三代實錄天武帝時槻本村主勝

麻呂賜連日本書紀聖武帝時有志我采女槻本

連若子東大寺正倉院文書醍醐朱雀間有僧延昌加

賀江沼郡人槻本氏天台座主記蓋是族也一條

帝時有左兵衛府生槻本勝枝外記鳥羽帝

時有若狹權目槻本村主正忠除目大成鈔大後小

松帝時有槻本連國友薩戒記

安墀氏春良氏竝宿禰姓仁明帝時右京人

遣唐知乘船事槻本連良棟及民部少錄豐

額等改賜安墀宿禰近江人左兵衛權少志

志賀史常繼左衛門少志錦村主藥麻呂越

中少目錦部忌寸人勝、太政官史生大友村

主弟繼等、賜春良宿禰續日本清和帝時、近

江犬上郡人左近衛府生春良宿禰諸世、改

貫山城愛宕郡三代實錄

錦部氏、又作錦織村主姓、貫于右京及山城

系出波努志波姓錄○努或作能、按本書以

即其為漢人明矣、日本書紀雄略紀、以百濟

所獻新漢錦部定安那、錦譯語卯安那等、遷

居上挑原等地、據此、錦部蓋其後也、本書及

而錦曰佐錦村主族、亦賜此姓、則其為同族

可知、波努志蓋亦獻帝裔也、姑序于此、以待

後、清和帝時、有近江淺井郡節婦錦村主清

常刀自三代實錄山代氏、忌寸姓、貫于左京、出自漢主協子魯

國白龍王姓氏錄聖武帝時、山城直大山等賜

忌寸、孝謙帝時、河內石川郡人漢人廣橋等

賜山城忌寸續日本紀

河內氏、忌寸姓、貫于河內、出自白龍姓氏錄天

武帝十年、川內漢直賜連、十三年又賜忌寸、

持統帝時、有川內忌寸連日本書紀聖武帝時、有

宮内少錄河内忌寸友足東大寺正倉院文書○三代實錄清

和帝時有近江高島郡節婦河内史能子是亦同族歟姑附之村上帝時有

伊勢少目河内忌寸良兼政事要略

臺氏有忌寸姓貫于右京有直姓貫于攝津

忌寸系出白龍直與忌寸同祖出釋吉王姓氏

錄○釋吉蓋白龍之裔本書世次闕孝德帝時有臺直須彌持

統帝時有臺忌寸八島日本書紀又有岡本清江

二氏出自臺忌寸元正帝時從五位上臺忌

寸少麻呂言因地命氏古今通法故河内忌

寸因邑為氏其類不一請少麻呂與諸子弟

改賜岡本許之續日本紀仁明帝時右京人右衛

門少志臺忌寸善氏改賜清江宿禰續日本後紀

醍醐帝時有右大臣藤原忠平知家事臺基

具東寺文書

凡人中家氏貫于和泉出自白龍姓氏錄

永野氏忌寸姓仁明帝時近江野洲郡人永

野忌寸石友賀古麻呂等貫附左京續日本後紀野

洲郡據三代實錄陽成帝時石友子孫一百五十餘

人、以穴太曰佐浦吉訴、還附原籍、後復隸左

京、三代實錄穴太曰佐蓋同族也、又有三津首、桓

武帝時、有僧最澄、近江志賀郡人、三津首氏

子、其先出自漢主、協裔孫登萬貴王云、傳教行業

記、僧綱補任、

高村氏、宿禰姓、貫于右京、漢魯王劉餘裔孫

青州刺史琮之後也、名、姓氏錄、魯王初曰高宮

村主、桓武帝時、右京人、右少史高宮村主田

使、同姓真木山等、改賜春原連、後竝改賜高

村忌寸、續日本紀、日本紀、右京紀、嵯峨帝時、田使等更

賜宿禰、日本後紀、○拾芥鈔、

真神氏、宿禰姓、貫于大和、漢福德王之後也、

姓氏錄、○拾芥鈔、有淳和帝時、真神宿禰氏

長敘外從五位下、類聚國史福德後、又有原氏、首

姓、貫于攝津、

田邊氏、史姓、貫于右京、漢主裔知總之後也、

大原氏、漢人西姓、今貴之後也、貫于左京、右

京及攝津、有史姓、姓氏錄、○一作漢人、本姓

係于百濟部、有宿禰姓、仁明帝時、右京人左衛門

少志大原史河麻呂賜宿禰續日本紀清和帝

時、右京人主計權少屬大原史弘原、同姓內

膳令史廣永賜宿禰三代實錄曰河麻呂之先百濟後

人、本書云弘原等漢靈帝裔麗王之後、似非同族、豈本氏實靈帝之後、以其自百濟來、故

又謂百濟人歟、附待後考、醍醐帝時、有左近衛番長大原

宿禰高平東寺文書三條帝時、有番長大原吉忠

小右記後鳥羽帝時、有周防在廳官散位大原

宿禰清廉東鑑又有連姓、廢帝時、大原連家主

授外從五位下續日本紀圓融帝時、有大藏少錄

大原連松類聚符宣鈔或同宗也

廣海氏、連姓、貫于右京、韓王信苗裔、須敬之

後也錄姓氏光仁帝時、韓男成等賜廣海造續日本紀

本紀○賜連姓者、史無所見、

吉水氏、貫于左京、漢魏郡人、蓋寬饒之後也

有連姓錄姓氏有造姓、光仁帝時、左京人善麻

呂等賜吉水連、善三野麻呂等吉水造續日本紀

○按善蓋蓋之訛、本書天平勝寶九年、有外從五位下蓋高麻呂、必是族也、又拾芥鈔有

吉身宿禰蓋本
氏後改姓也

交野氏忌寸姓貫于河內漢人莊員之後也

伊吉氏貫于左右京長安人劉楊雍之後也

有連姓作劉家雍或楊雍未知孰是且詳

其為何代人然本書伊吉連序之王仁魯恭

漢人可此有史姓天武帝十一年壹伎史賜

連伊日本書紀○本書孝德紀有其族有板茂

氏貫于河內錄元正帝時從五位下板持

史內麻呂等十餘人賜連續日本紀○又有

滋生氏系出楊雍七世孫貴仁仁明帝時河

內人左近衛將監伊吉史豐宗等同族十二

人賜姓滋生宿禰續日本後紀○本白河帝

時有周防少掾滋生宿禰行兼除目大

伯禰氏貫于河內西漢人伯尼姓光金之後

也錄姓氏

高向氏雲梯氏民使氏郡氏大崗氏幡文氏

河原氏上氏廣階氏平松氏野上氏筑紫氏

河內氏御杖氏俱魏王曹操之後也

高向氏村主姓貫于右京出自魏王操子丕

之後名錄三國志姓氏錄魏王名據孝謙帝時有高向村主老

授外從五位下續日本紀

雲梯氏貫于右京高向氏同祖系出寶德公

有連姓錄姓氏有造姓廢帝時漢人伯德廣足

等賜雲梯連伯德諸足等雲梯造續日本紀

民使氏首姓貫于山城出自寶德錄姓氏稱德

帝時有民使毗登日理任會賀市司續日本紀

郡氏首姓貫于右京高向氏同祖系出政姓

夫公一名雷等

大崗氏忌寸姓貫于左京初曰倭畫師出自

魏主丕之後安貴公雄略帝時率四部衆來

歸子龍一名辰貴善畫武烈帝喜其技能賜

首姓五世孫勤大壹惠尊又工畫天智帝賜

姓倭畫師錄姓氏元明帝時從六位下畫師忍

勝改姓倭畫師稱德帝時左京人正六位上

倭畫師種麻呂等十餘人因居地賜大崗忌

寸續日本紀因居地據姓氏錄○類聚國史桓武帝時攝津西成郡人僧景國歸俗復

姓名大國忌寸福雄、然大國忌寸實錄、清和帝時、有大國忌寸福雄、

附待後考、記、又有宿禰姓、仁明帝時、有水工

助大岡宿禰豐繼、續日本紀

幡文氏、造姓、貫于左京、出自安貴、姓氏文武錄

帝時、幡文通賜造、續日本紀

河原氏、貫于河內、出自魏主操子陳王植、有

連姓、有掠人姓、姓氏錄、有史姓、元正帝時、河內

丹比郡人川原掠人子虫等四十餘人、賜河

原史稱德帝時、左京人河原毗登堅魚、河內

人河原藏人人成等十餘人、竝改賜連、續日本紀

又有宿禰蓋同族也、後一條帝時、有太宰大

典川原宿禰文岑、類聚符宣鈔、○按常陸風土記、有國宰川原宿禰黑

麻呂、蓋元明以前人、據此、本氏有宿禰姓、亦久矣、故附于此、

上氏、貫于左右京及攝津和泉、出自植、有連

姓、有村主姓、姓氏錄、連據續日本紀、○聖武

帝時、有僧智光、河內人、姓鋤田連、後改上村

主、日本靈異記、孝謙帝時、河內大縣郡人從五位

下上村主五百公賜連、續日本紀、清和帝時、相模

鎌倉郡人太皇太后宮少屬上村主真野同

姓從八位上秋貞等改本居貫大縣郡三代實錄

廣階氏廣橋又作貫于右京出自植有宿禰姓

有連姓姓氏錄宿禰文德帝時外從五位下

上村主宮雄右大史河原連貞雄等改賜廣

階宿禰文德實錄清和帝時左京人上村主八鈞

貞成等賜廣階宿禰三代實錄其族有高根氏淳

和帝時從五位上廣階連真象賜宿禰尋改

為高根朝臣類聚國史

平松氏連姓貫于右京出自植姓氏錄桓武帝

野上氏連姓貫于河內出自植姓氏錄

時近衛將監筑紫史廣島賜野上連續日本紀

筑紫氏○又作竺志史姓貫于左京及攝津出自

植姓氏錄元正帝時有駿河掾竺志史君足東大

寺正倉院文書

河內氏畫師姓貫于河內出自植姓氏錄

御杖氏出自河內畫師廢帝時造東大寺判

官河內畫師祖足等十餘人賜御杖連續日本紀

牟佐氏、茨田氏、蜂田氏、深根氏、皆吳主孫權之後也。

牟佐氏、身狹又作村主姓、貫于左京、出自吳主

權子高之後、錄姓氏雄略帝時、有身狹村主青、

與檜隈民使博德為帝所寵、屢使吳國、日本書紀

元明帝時、有牟佐村主相模、續日本紀

茨田氏、勝姓、貫于河內、系出吳主權孫皓之

後、意富加牟枳君、仁德帝時、賜居地於茨田

邑、因氏焉、孫據姓氏錄、吳主權仁明帝時、有河內

讚良郡大領茨田勝男泉、續日本紀

蜂田氏、藥師姓、貫于和泉、田姓氏錄、○本書蜂

吳人都久爾理久爾之後、益非別族、光孝帝時、有典藥大屬蜂

田岑範、三代實錄村上帝時、有右衛門府生蜂田

平時、西宮記蓋是族也。

深根氏、出自蜂田氏、仁明帝時、和泉人正六

位上蜂田藥師文主、及安遊等、改賜深根朝

臣、續日本後紀○本書云、文主等百濟人之

為和泉人、即其為同族無疑、故序于此、

赤染氏常世氏竝燕王公孫淵之後也錄赤

漆據日本書紀天武帝時有赤染造德足日本書紀聖武

帝時有周防史生赤染麻呂薩摩目次田赤

染造上麻呂及備中都宇郡人赤染部首馬

手東大寺正倉院文書同時正六位上赤染造廣足等

賜常世連續日本紀○本書孝謙帝時廣足

且有人數不合其族貫于左右京及河內錄姓氏

光仁帝時右京人從六位上赤染國持同姓

河內大縣郡人正六位上人足遠江碓原郡

人長濱因幡八上郡人帶繩等三十餘人賜

常世連續日本紀村上帝時有右衛門少志赤染

時用即才女赤染衛門義父也袋草子西宮記中古歌仙

傳袖中鈔後冷泉帝時有備中掾赤染宿禰色經

除目大成鈔○拾芥鈔有赤染朝臣蓋亦此族

和藥氏貫于左京吳主照淵孫智聰之後也

有宿禰姓有使主姓欽明帝時智聰從大伴

連狹手彥來朝獻內外典藥書明堂圖等一

百六十四卷伎樂調度一具及佛像子善那

孝德帝時獻牛乳因賜姓和藥使主宿姓錄

三代實錄○按吳主照淵不知何人照淵與

蕭衍國音相近疑是梁主蕭衍也六朝皆居

吳地國史例書曰吳且狹手彥征高麗在梁

亡後六年則梁主子孫在韓地者或從狹手

彥歸化也清和帝時左京人右近衛將曹和

姑附備考也藥使主弟雄及安主等改賜宿禰三代實錄

刑部氏造姓貫于河內吳人李牟意彌之後

也工氏造姓貫于右京及山城吳人田利須須

之後也又有祝部氏貫于右京及山城與工

氏同祖○按本書右京上勝及山城勝氏條

云百濟人多利須須之後多利田利

音訓相通豈同名別人歟姑附備考額田氏村主姓貫于大和吳人天國古之後

也○天一溫義氏貫于攝津北齊溫公高緯之後也

楊侯氏○楊或作陽隋主楊堅之後也系出

侯作公又胡其裔孫達率楊侯阿了王有忌寸姓貫于左

京有直姓貫于和泉有史姓貫于左京姓推古帝時有陽胡史祖玉陳日本文武帝時

州本姓
卷三十一
三十一

敕僧通德還俗賜姓名楊侯史久爾曾稱德

帝時外從五位下楊胡毗登人麻呂等六十

餘人賜忌寸續日本紀圓融帝時有陸奧權大目

陽侯宿禰內成除目大土御門帝時有伊賀

大目楊胡統世明月

千代氏唐人陳懷玉之後也聖武帝時懷玉

賜千代連續日本紀

清宗氏宿禰姓貫于左京唐人正五位下李

元環之後也廢帝時元環賜姓李忌寸後改

賜清宗宿禰姓氏錄李忌寸村上帝時有修

理職石灰長上清宗宿禰忠孝類聚符宣鈔

八清水氏楊津氏竝連姓貫于右京俱唐左

衛郎將王文度之後也姓氏錄廢帝時王國島

賜楊津連王寶受楊津造續日本紀其族有恆世

氏仁明帝時左京人太政官史生楊津連弟

主及繼吉賜恆世宿禰續日本紀

清海氏宿禰姓貫于左京唐人從五位下沈

惟岳之後也姓氏錄光仁帝時惟岳賜姓清海

大日本
卷三十一
三十一

宿禰續日本紀又有忌寸姓貫于左京出自唐人

正六位上沈庭勛

淨山氏忌寸姓貫于右京唐人沈清庭之後

也

嵩山氏忌寸姓一出唐人外從五位下張道

光一出唐人正六位上孟惠芝皆貫于左京

姓氏錄桓武帝時道光惠芝竝賜嵩山忌寸續日本紀

本紀

榮山氏忌寸姓唐人之後所出不一桓武帝

時正六位上晏子欽徐公卿竝賜榮山忌寸

貫于左京姓氏錄續日本紀王維倩朱政亦賜榮山

忌寸續日本紀

長國氏清川氏新長氏江田氏皆忌寸姓竝

唐人之後桓武帝時正六位下正稅兒賜長

國忌寸長或作永正六位上盧如津清川忌寸

馬清朝新長忌寸竝貫于左京王希逸賜江

田忌寸王希逸以下據續日本紀

高丘氏貫于河内公族大夫高僕裔廣陵高

穆之後也，有宿禰姓。國公族大夫高僕，然與

大山大石二氏，并列在漢土部，則其為漢人無疑。百濟國三字，恐衍。又按僕疑當作僕，蓋

是齊公族大夫高僕也。新唐書：高僕，苗裔。吳丹陽太守高瑞，初居廣陵。高穆，或其裔孫，故

附待後考也。有連姓，初曰樂浪氏。聖武帝時，正

六位下樂浪河內，改賜高丘連，稱德帝時，河

內古市郡人，從四位下高丘連比良麻呂賜

宿禰。續日嵯峨帝時，有少外記高丘宿禰，潔

門。類聚符其族有大山忌寸姓，貫于右京，有

大石氏。宣鈔○大一貫于左京，錄性氏桓武帝時，右

京人大石林。作○林主男足等，賜大山忌寸。續日

本紀○按姓氏錄，大石不著姓，而本書聖武

帝時，有大石村主廣島，孝謙帝時，有大石村

主真人三代實錄，光孝帝時，有右京人大石

忌寸，福麻呂，蓋皆是族也。又陽成帝時，有中

務少錄大石林，繼成醍醐帝時，有左兵衛權

或亦男足等同宗也。醍醐帝時，有周防權掾

少尉大石岑吉。吏部白河帝時，有周防權掾

大石宿禰季方。除目大後醍醐帝時，有大山

正弘，大山貞重。東寺

朝妻氏造姓，貫于大和，韓國人都雷使主之

後也。姓氏錄○本書云：韓國人，然仁明帝時，

列之漢土部，故今亦序于此。

254
15

大日本史
卷二百七十六
五十五

朝妻造清主授外從五位下續日本後紀

海語氏連姓蓋朝妻氏族元正帝時少初位

上朝妻手人龍麻呂除雜戶號賜姓海語連

續日本紀○手
上有子字恐衍

大日本史卷之二百七十六終

