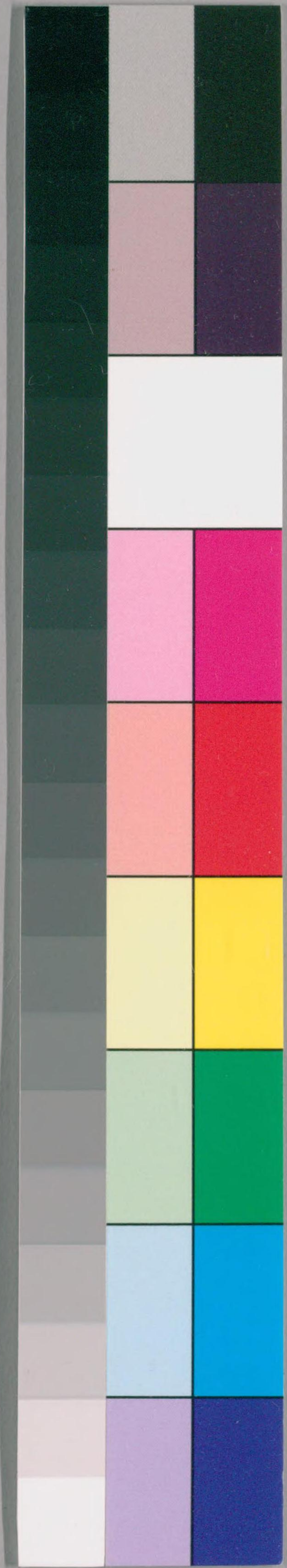




大和本草

四木 十

特 1
2464



国立国会図書館 タイトル『大和本草』 請求記号 特1-2464

ガラス使用

大和本草卷之十

四木類

木之上

白井氏藏書

桑 本草ニ數種アリト云ヘリクハトハカイコクウ葉也本
 草ニ葉ヲ炙リ煎シ代茶ト云今按桑有二種一種ハ
 葉ニ無岐ヲ蠶ヲ飼ニ爲上品有岐ヲ下品トス國俗
 桑ノ木中風ノ藥トス本草ニ葉ヲ酒ニ煎服ス治一切
 風又曰霜後葉煮湯手足ヲ洗ヘハ風痺ヲ去枝ハ脚
 氣風氣四肢拘攣ヲ治ストイヘリ又久服終身不患
 偏風トイヘリ本草用煮汁染褐色久不落本邦ニモ
 桑ニテ衣ト紙ヲ染ム本草ニ桑ノ葉ニテ青盲ヲ洗法

大和本草卷十

〇一

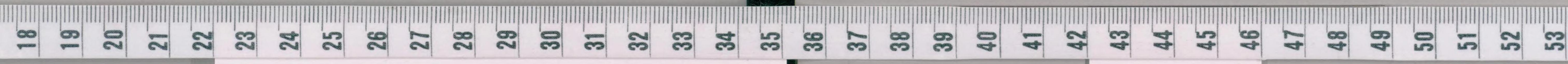


アリ又枝ヲ杖トス古人宅圃ノ界限ニハ桑ヲウヘ其下
 ニ炭ヲ埋ム〇桑柴火時珍云凡一切補藥諸膏宜此
 火煎之但不可點艾傷肌〇桑椹生乾トモニ助饑
 柘カ 順和名ニツミト訓ス俗ニ野桑ト云葉ハ桑ニ似テ大
 ナリ實モ桑ノ實ニ似タリ熟スル時食ヘシ實子ハル桑
 柘トツキテ桑一類別物ナリ山中ニアリツゲト訓ス
 ルハ非ナリ柘ハ考工記ニ弓人取材柘爲上本草ニ
 其材可作弓ト云ツゲハ黃楊木也非可作弓者〇
 奴柘ヲ犬ツゲト訓スルモ非也
 斑シ枝ヤ花 木綿也木也實ノ中ニ白キ絮アリ絲トスコ

時 1
2464

レヲ以白氈塊羅綿ニナルト本草ニ云ヘリ五雜組ニモ
 載タリ閩中ニ木綿樹ヲ多クウフ其花紡爲布名吉
 貝ト云大明一統志ニ攀枝花ト稱ス但日本ニ來ル
 ハシヤハ多クハ色赤褐ナリ綿ニカヘ用ユ又火ウチノ發
 燭ニ用ユ日本ニ近年此實ヲウク又草ニモ木綿アリ
 楮 紙ヲ漉ク木也一名カウゾ一名カチノ木猶其種類
 アリ紙ハ四民トモニ日用ノ物ナリ四木ノ内民用ニ利
 アル事桑ニ次ケリ本邦ノ内諸州ニ各製スル者其良
 否厚薄廣狹短長不同名産多シ朝鮮製ハ本邦ノ
 産ニ似テシヨシ中夏紙ハ脆弱ナリ王羲之カ蘭亭記

義



和品

ヲ日本ノ繭紙ニ書ント中華ノ書ニイヘルハ陸奥紙ナ
ルヘシ日本ノ製ハ異邦ノ産ニカカリテ堅強ナリ舊事
本記ニ穀^{カク}ヲウヘテ白幣^{ニギ}帛^テヲ令作コトヲ云ヘリ

ガシヒ 又山カゴト云山楮ナリ小木也其木モ皮モ櫻ニ
似タリ葉ハハギニ似テ小也四月ニ生葉枝長高數尺
過ス深山ニアリ花ハハギノ花ニ似テ黄ナリ夏ノ末ニ开
ク其皮ヲハキテ楮ノ如クニ煮テ紙ヲスク恰鳥ノ子紙
ノ如ク堅クシテツヨレ色スヨヒ褐色ナリ虫クハズ誤字アレハ
ケツリ取テ紙不破コト鳥ノ子ノ如シ
茶 性微寒去熱止渴令人少睡有力悅志上氣ヲ

下シ清頭目快氣煎炒ノ毒ヲケス熱飲スヘシ冷飲スヘカ
ス久服スレハ脂ヲ消ス空腹ニ飲ムヘカラス泄瀉ス酒後
ニ頻ニメハ大ニ脾胃ヲヤフル茶ノ和名ヲ目サシ草ト云
○東坡ハ茶ヲ飲事ヲ甚キスヘリ只中下ノ茶ニテロラス
スクヘシ堅齒消^ス蠱ト云○李時珍曰若少壯胃健之
人心肺脾胃之火多盛故與茶相宜^云又兼解酒
食之毒使人神思闔爽不昏不睡此茶之功也時
珍又虛寒血弱之人ニ不宜コトヲ説テ茶ノ甚害人コ
トヲ云其説固有理然レ凡人ノ生質ニヨリテ朝夕吞テ
モ無害人多シ老人虛人モ好茶ヲ食後ニ少ノメハ無

傷一偏ニ論決シカタレ只性冷ナリ虚冷ノ人多ク飲ヘカ
ラス脾胃ヲ妨ケ飲癖トナリ茶積シ生ス東坡カ云ル如
ク食後必茶ノ温湯ヲ含テロラス、キ吐クヘシ口中ノ穀
肉ノ穢滯皆出ツ又能堅齒消蟲コト如東坡カ所言
又壽養叢書夜臨卧茶鹽ヲ加ヘロラス、クヘシ齒ヲ固
クスト云ヘリ是亦有效○篤信曰茶與酒氣味正相
反ス酒ハ氣ヲ外セ發興令温煖屬陽茶ハ氣ヲ降シ
收斂令清凉屬陰故酒後不可多飲茶陰陽相反
故也飯後微飲則行食氣大飲則滯食氣酒後微
吞茶酒氣ヲ消ス○點茶ハ曰ニテ引タルヲ碗ニ點スル

也日本ニ昔ハ賤民モ點茶ヲ用ヒテ煎茶ハレナリ近
年ハ民間點茶ハレニシテ多クハ煎茶ヲノム中華ニモ
昔ハ點茶ヲ用ユ近代點茶ハレナリ煎茶ヲ用ユ煎
茶先炒テ煎ス故和ナリ抹茶ハ不炒不煎故烈シ團
茶ハ茶ヲ抹シ丸シテキサニ用ユ鬪茶ハ茶ヲナニ勝
劣ヲ辨ス本朝十炷香ヲキクニ似タリ此事詩人玉屑
ニモ見エタリ○唐茶ノ製ハ煮ズ炒テモニ陰乾ニス故ニ性
ツヨシ虚人ハ上氣損傷ス沸湯ニ少入テ其二服ス炒ル
ヘカラス久ク煎スレハ味ヨカラス日本ノ茶ノ製法ハ煮テ焙
籠ニテアフリ日ニホス故ニ性柔ナリ煮テ焙籠ニテアフルハ

青_レ蒸_レ焙_レハ青黄ナリ○唐ノ才子傳ニ茶ハヨハキ火ニ
テ炒リシヨキ火ニテ煎スヘシト云ヘリ今試ルニ此法ヨシ猛
火ニテ炒_レ慢火ニテ煎スルハア_レシ_レシヨキ火ニテ煎_レ初テ香味
出タルニエハナヲ服スレハ香氣ツヨク味ヨシ好茶モイリヤツ
煎_レヤウアレク飪_レ失ヘハアレクナル○居家必用曰煎茶
法須用有焰炭火滾起便以冷水點住伺再滾起
再點如此三次色味皆進煎茶ノ法ヨクモユル堅炭ヲ
タキテ沸上ル時茶ヲ入タキリタツテ冷水ヲ少加ヘ再々
ル時又冷水ヲ少加フ_レシ茶ノ味ヨシ今俗ハ只一度冷水
ヲ加フ○海人藻芥曰茶者自上古在我朝挽茶節

會トテ於内裏被行公事儀式而葉上僧正入宋之
時重茶種被渡梅尾明慧上人翫之篤信按ニ茶ノ
葉中華ヨリ本邦ニワタル事中古ヨリノ事ナリ久シ順和
名抄茶茗ヲ載タリ順ハ村上帝時人也藤原敦光茶
ノ讚アリ朝野羣載ニ見エタリ敦光ハ白河院ノ時ノ人
也茶ノ種子ヲ日本ニウエシ始ハ何時カ分明ナラス葉
上僧正入宋ニテ重テ種ヲワタセシ由ナリ始テ渡スニアラ
ス葉上僧正ハ榮西ナリ千光國師ト号ス此時又好
茶種ヲワタセルナラン榮西初テ茶ヲ甚貴シ吃茶養
生録ヲ作り茶ノ功ヲホム本邦ノ陸羽ト云ヘシ或說ニ

千光國師入宋ノ時茶ノ種ヲ取來筑前國背振山ニ
 植是ヲ岩上茶ト云千光上京シテ梅尾ノ明慧上人
 ニ宋ヨリ來レル茶子ヲ與ヘ梅尾ニ植ヘシム梅尾ニ茶ヲ植
 シハ明慧上人也鳥鼠同穴集ニ後鳥羽院ノ御宇明
 慧上人茶ノ實ヲ宇治ト梅尾ニ植フト云ヘリ梅尾ニハ
 今茶ヲウフル事少シ一説宇治ノ茶ハ將軍足利義滿
 公大内氏ニ命シテウヘシムヨリ始ル今茶園多キ處
 宇治ノ外和州吉野江州政所丹波紀州熊野駿州
 阿部豫州日向其外諸州ニ多ク産ス政所茶製法
 アリテ性和ナリ冷ナラス中華ノ蒙山茶ニ比スヘシ○

本草ニ山中草木芽葉皆茶ニ可和合トイヘリ椿葉ナ
 ト尤奇ナリト云枸杞五加木槐牙ナトモ可ナルヘシ但
 藥品ニ備フ不可爲佳味土茯苓ヲ服スル人忌茶○
 茶ト生薑細ニ刻ニ等分新水ニテコク煎シノム消暑解
 酒食毒調平陰陽本草ニ見エタリ○和州ノ人ハ皆朝
 夕澆茶飯ヲ喫ス奈良茶ト云食シナレテハ虛人モ害
 ナレ飯ト同シク食飲スル故ナルヘシ澆茶飯ニ豇豆赤小
 豆零餘子橘皮薯蓣ヲ加ヘ又茶ニ金銀花荷葉薏
 苡葉真蘭葉ヲ加ヘ煎スル人アリ皆佳シ薏苡葉香
 氣アリ最ヨシ○茶ノ事ヲ記セル書多シ總論ニ載タリ



解茶毒

日本ノ茶ノ事本朝食鑑ニ詳ナリ○王世懋閩部疏
曰閩中之茶樹一二丈搾其實為油○當年新茶
虛弱多病之人不可服令人上氣病眼泄瀉便血
來年正月ヨリ服スヘシ人ニヨリ十月以後服ノ無害
若中其毒砂糖甘草白梅等可解服香薷散モ可
也症ニヨルヘシ○時雨フル時器ヲ庭ニシキ雨水ヲ取テ
茶ヲ煎ス味ヨシ是東坡カ志林ニ出タリ又雪水ヲ用テ
茶ヲ煮ル尤可也○茶中ニ物ノウツリ臭アリテクサキニ
茶中ニ火ヲ入テ火ヲ去レハ臭氣去ル茶ノ葉ノ中ニ何ニテ
モラサノ蓄置ケハ年ヲヘテモ蟲食ニス五穀ヲ入タル器ニ

人參ヲ茶
ニ入テ貯フ
ルヲ茶籠
本州ニ出

茶ヲ入ヘカラス茶ノ臭惡シクシキヲ歷テモ然リ○中夏飲
茶初事吳志曰孫皓時賜茶餅以當酒如此言則
三國時已知飲茶或梁ノ天監中ニ始ルト云説アリ
非ナリ此事南窓紀談ト云書ニ出タリ雲谷雜記ニハ
周漢ヨリ已有之トイヘリ○物類相感志曰多飲茶
腹脹得醋而解

漆 植之利民用其用有四其汁可鬚器其乾者可
為藥乾漆是也其實可為燭其木心黃可為器○
乾漆夏至後采生者乾之漆桶中自然乾者狀如
蜂房孔孔隔者最為佳須搗碎炒熟不爾損人腸

胃凡畏漆人中其毒乃致死者有之可早療之治方多シ蟹及蜀椒最能制其毒漆器新者毒入可用歷年者其性不畏漆者用新者亦無害○俗醫有以石炭爲乾漆者甚誤○ハシヌルテ椿亦漆樹之類也故其生汁亦發小瘡○漆自吉野熊野諸山出又中夏ヨリ多ク來販ク爲彩色者吉野産爲良

○果木 說文云在木曰果在草曰核

橘

夕チハナト訓スミカンナリ其花ヲ花夕チハナト古歌ニヨ

メリ南方温煖ノ地及海邊沙地ニ宜シ故紀州駿州肥後八代皆名産也共ニ南土ナリ紀州ノ産最佳

北土及山中寒冽ノ地ニ宜カラス故本邦ニテ北州無之朝鮮亦然本草ニ實ヲウヘタルハ氣味尤ニサルト云ヘリ諸木皆接木ヨリ實ウヘノ木實ノ味ヨク材ニ用ニモヨシ中華ヨリ來ル陳皮ハ大ニシテ性ヨシ年々多ク來リ日本ノ陳皮ニ性大ニサレリ可用今ノ世醫多クハ是ヲ不用ハ何ソヤ陳皮ヲ君藥ニ用ル方ニ和陳皮ヲ用レハ效ナシト云入和中理胃藥則留白入下氣消痰藥則去白本草曰陳皮性能瀉能補其功在諸藥之上凡青皮陳皮枳實枳殼ハ其採時ノ早晚ト實ノ老嫩ヲ以分ツ嫩キハ性酷シクメ下ヲ治ス老ハ性緩ニ

治高去白^{ニハヌル}湯^ニ鹽^ヲ入陳皮^ヲヒタシ洗^ヒ筋^トウラ
ノ白膜^ヲ去^ク刻^用是本草ノ説ナリ白膜^ヲウスクコソケ
去^{ヘシ}○橘^ヲ十一月ヨリ雨^ヲサケテカコニ入^ル或^ワラニアラク
包^テ日^ニホスカ^ヘニソヒテ掛^レハ易^腐春^月ヨク干^{タル}時^器ニ
納^ヲキ咳^痰久^ク愈^{カル}ニ刻^ミテ生薑^ヲ加^ヘ煎^シ用^甚驗
アリ其氣味好^シ痰^ヲ除^キ咳^ヲ止^メ肺^ヲ潤^シ開^胸香^氣ア
リ果^トシ食^メ味^{ヨシ}能^ホシタルハ久^ニ堪^ヘテ損^セス老人
虚^冷ノ人ハ生果^ヲ食^セスノ是^ヲ食^フヘシ核^トモニ用[○]丹
溪潤^下丸回春痰飲門滌痰散本草綱目^ニ賢^散
此三方相似タリ皆陳皮^ヲ用^ユ可^考○本草特珍曰

橘品十有四今按韓彥直橘錄ニ詳ナリ本邦ニモ數
品アリ○白^{シラツ}和^{カウ}遠^州白^和村^{ニアリ}故名^{ツク}其皮
ウスク色^黄ニシ味^{ヨシ}不^酸ニカンヨリ大^也是真^橘ナルヘシ
與^本草^合ヘリ其味^ニカン^ニサレリ又^一種^{ヨク}白^輪カウ^シ
ニ似^{タル}橘^{アリ}是亦^ニカン^{ヨリ}大^ニシ味^亦ヨシ中^華ノ橘^{ナリ}
リトテ西^土ニアリ○温州^橘其葉^蜜橘^ニ似^テ薄^小ナリ
其實^ノ肌^蜜橘^ニ似^{タリ}大^亦同^ニカン^{ヨリ}厚^シ味^モ亦^似
蜜^橘皮^ノ裏^如柑^蜜橘^{ヨリ}薄^シ皮^ノ味^ハニカン^ニシト^レリ
其色^ニカン^{ヨリ}赤^シニ三月^ニ至^リテ味^彌ヨシ土^佐州^ヨ
リ出^ツコレヲ日本^ニテ温州^橘ト稱^ス本草^ニ橘^譜ヲ引^テ

柑橘温州ノ者爲上事スイヘリ凡中華ノ書ニ所記ノ品類ト本邦所在ト同キアリ不同アリ橘類ナト各有無異同アリ○包橘カウシ橘ヨリ小也皮ウスクナカ瓢ノヘタテ上ヨリ見ユ皮ニ光アリ熟シテ後色黄ニメ味甘シ本草ニ見エタリ又大カウシト云物アリ古人柑ヲカウシト訓ス今包橘ヲカウシト稱スルハ誤ナリタチハナハ橘ノ本名ナルヲ他果ニ名付ルカ如シ○タチハナト云物カウシニ似テ小也金橘ヨリ微大也是本草所謂油橘カ未詳皮薄ク味スシ上少クホメリ橘類最下品ナリタチハナハ橘ノ本名ナルヲ此果ニ名付ルハアヤマリ也○紅橘アリカラヨリ來レルニカシ

ニ形似タリ其色ニカンヨリ紅ナリ本草朱橘ト云ナルヘシ又綠橘アリ味甘シ○ガ子ナシニカン大サハ常ノニカンニ同シ味ヨシ山州長池又紀州ニモアリト云○日本紀垂仁帝九十年命田道間守遣常世國令求非時香果今謂橘是也今按ニカン此時初テ日本ニ來ル常世ノ國未詳何地○中夏ノ書ニハ橘下埋鼠則結實加倍ス本邦ニテハ猫ヲ埋カヨシト云○橘類菜豆ノ中ニ收ラケハ久ク不損米穀ノ傍ニラケハ早ク損ス

金橘 一名盧橘司馬相如賦曰盧橘夏熟ス一說枇杷ヲ盧橘ト云ハ誤ナリ此論諸書ニ多ク出タリ盧橘ヲ

金橘トスル説ヨシ又枇杷ノ下ニ詳ニス金橘小ナル時移
セハ活クニ尺以上ノ大ナル木ヲウツク必枯ル彭淵材金
橘帶酸コトヲ恨ム歸田錄云此果藏于菜豆中經時
不變

柑クニホ 俗ニ九年母ト云名義未詳木蜜橘ヨリ長レヤスク
早クニル虚冷ノ人不可食性寒續日本紀九聖武帝

神龜二年播磨直弟兄初賚甘子モウテ從唐國來佐味
虫麻呂先殖其種結子ヲトイヘリ橘柑モト異國ヨリ來

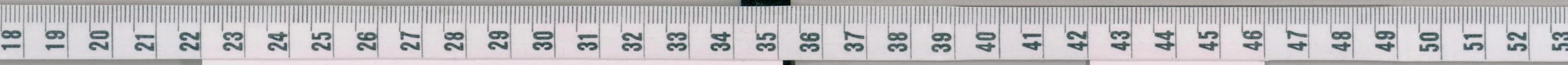
○夏蜜橘アリ柑ヨリ小ニ蜜橘ヨリ大ナリ皮色青シ夏
ニ至テ熟ス實モ皮モ味モ柑ニ似タリ柑類ナリ蜜橘ヨリ皮

厚ク味淡シ橘類ニ非ス廣州記曰羅浮山橘夏熟ス
實大如柿コ本邦ノ夏蜜柑歟○リニシト云物アリ柑ノ
類ナリ味不好只切テ酒ノ肴トス大サハ柑ノ如味酸シ

柚 山中寒村ニモ宜シ橘柑ニ異レリ一種國俗ニ花柚ト云
物アリ其實小ニシテ多クミル花ヲ酒ニウカヘ羹ニ加フ故名
ツク味大柚ニラトレ亦可賞海邊砂土最繁茂シヤスシ
○大福ト云物アリ柚ノ類ナリ皮アツシ蜜橘ヨリ大也
皮ノ肌柚ヨリ細ニ味酸シ京都ノ邊鄙ニアリ味不美○
ユカウト云物アリ柚ニ似タリユカウ岩城ノ地ニ多クアリ蜜柑ニ近ク柚ニ

橙 若水曰橙柚ノ別レ本草綱目ニシルセルヲ正トスヘシ

柚陸奥ナド
ニ海地ニ
ニアリ里俗
ノ白海水ノ
浪ノキコエ
ザル地ニ不
生ト云リ実
ニ然リ北地
ニ移シ植ハ
ニ臭橘ト蒙
スルナリ



他書ニ往々記シヤミリテ橙ヲ柚トシ柚ヲ橙トス○俗ニ
タイクト云ハ其蒂ニ臺ニアル故也ト云又一種カブスアリ
蒂ニ臺ナシカフスハ柑子ヲ訛稱スルナルヘシ或云乾タル皮
ヲ用テ蚊ヲ薰フレハ蚊去ルカフストハ蚊フスヘノ意ナリト云
前説近是一種色最紅ニ瓢モ皮モツ子ノ橙ヨリ味頗ヨ
キアリ○橙實ハ四五年モ不落甚大ニナル橙皮ホシテ
蚊ヲフスフヘシ又疝氣ヲ治ス春ニ至リテ橙實ノナカコヲ去
皮ヲ用内ノ白膜ト筋ヲ去細ニ切豆油ニテ煮テツキク
タキ砂糖ヲ加ヘ和シ甕器ニシサメロヲ堅ク封シテラクヘシ
腹中ノ滯氣ヲメクラシ積聚ヲ消シ疝氣ヲ治ス本草ニ

モ橙膏ヲノセタリ凡橙柚ノ類皮ノ味不苦ハ柚類ナリ皮
味苦惡キハ皆橙類ナリ

佛手柑 枸橼ト云又香椽ト云如人指ナルヲ佛手柑

ト云由郡志ニシタリ昔本邦無之近世來味ハ不堪
爲果只蜜煎豉淹トス香味ヨシ其木寒ヲ畏南方煖
地ニ宜シ故ニ北土ニハウヘテモ不茂本草ニ置衣笥中則
數日香不歇トイヘリ今試ニ然リ

朱欒 本草ニ朱欒ハ柚ノ釋名ニ載テ別ニ條不立橘譜
曰朱欒顆圓實皮麤瓣堅味酸惡不可食其大有
至尺三四寸圍者摘之置几案間久則其臭如蘭

今按是ガシボナリ本草時珍云柚大者謂之朱欒最
大者謂之香欒朱欒類近年本邦ニモ多シ柑橙ノ屬
ナリ大ナルヲガシボト云葉ハ柑ニ似タリ實ハ橙ニ似テ其
大ガハ圍一尺五寸ニイタル皮黄ニ肉厚シテ香シ色黄
白ナリ鹽豉ニ藏ムヘシナカク酸クシテ不可食是本邦ニ
所在ノ諸果ノ内最大ナル者ナリ長崎ニ多シ他州ニモ
アリガシボニ數種アリ一種上スコシ光ル味アシ、上スコシ
クホキアリ味ヨシ一種肉赤シ食フヘシ一種橙子ヨリ甚大
ニ頸アリ色黄ニ味良實下リ垂ル事諸果ニ異リ一
種クビアリテ橙子ノ大ガナルアリ味酸ク惡シ又一種頸

ナク圓クシテ橙子ノ大ガナルアリ肉アツクナカク小ナリ可食
又味酸クシテ不食モアリ猶形味大小異ナルアリ小ナルハ
俗ニシヤガタラミカント云皆是朱欒ナリ葉ハ皆橙柑ニ似
タリ枝有刺或無刺其實世人乾作器納茶香烟草
柿 其類尤多シ其形方アリ圓アリ長アリ扁アリ大アリ
小アリ本草所載諸品與本邦所在不同不可牽合
本邦ニハ木練アリ木淡アリ蒞柿アリ柳アリ諸州ニ奇
品多シ京都ノ木練ヲ爲上品大和ノ御所ノ邑ヨリ多出
ツ故ニ御處柿ト云是亦木練ノ佳品也諸州ニモ有之然
山州和州ノ産不及其形皆方ナリ一種木練ニ似テ扁

ク味澁ツテ不好アリ中華ニ南方ニ荔枝アリテ生ナルヲ
 諸果ノ上品トス本邦ニテハ京都ノ木練コチリ以諸果ノ上品ト
 スヘシ其次梨子甜瓜ノ好品ヲ佳果トスヘシ○木練ニ非ス
 シテ味早ク甘キヲ木淡キカシト云木淡ニ數品アリ其内ニ味甚
 美ナルアリ其形數品アリ○澁柿ハ霜後爛熟スレハ甘シ
 未熟時大ナル柿ノ皮ヲケツリ去テ日ニ干シタル味ヨシ生
 干ナレハ痰ヲ生後ニ白霜生スルヲ白柿ト云又柿餅ト云
 由本草ニ見エタリ霜ハ柿霜ト云藥品ナリ美濃釣柿
 安藝ノ西條柿ハ乾柿ノ上品ナリ串クシニ貫タルハ内ニカヒア
 リ釣柿ヲヨシトス○霜後皮ヲ不去メワラニ包ニ或器中

ニテ熟シタルヲ烘柿ト云味佳シ臘月ヲ過テハク弁ルシブ柿
 大アリ小アリ大ナルハ如椀皆烘柿トシ白柿トス○宇治
 ノ口柿亦名品ナリ實小也此品甲州信州ニモ有之
 江州濃州柿最多シ○大柿ニ核ナキモアリコレヲ爲佳
 品屢ツケハ無核小柿ニハ核多シ凡柿ハ接ツケヘシ實ヲウヘ
 テハニル事他ノ木ヨリ遅シ○凡柿ハ性寒熱ヲ去渴ヲ
 止メ身ヲ潤シツツ腸ヲ澁ラス聲カシタルヲ療シ反胃ヲ治ス
 本草ニ見エタリ梨實ノ性ニカレリ虚冷ノ人ハ生果不
 可食白柿ハ蒸炙リテ食シ烘柿ハ蒸シテ食シ又熱湯
 ニテ温メ食ス大便閉ノ人不可食柿ト蟹不可同食

大和本草卷十

十三



酥柿ヲ餅ト
同食スルハ傷
食スルテ酥
柿ハ禁忌
多キ者ナシ

酒後不可食柿酒氣滯ツテ爲害○酥柿ハシブ柿ヲ
灰汁ニ浸シテ味甘クナル也本草ニ健脾胃トイヘ生
冷ニ害脾不可食○棹ハ小柿ナリツキテ柿漆トスヘ
シ村民多クウヘテ爲利山野ニアルハ尤小ナリシブ多ク西
陽雜俎曰木中根固柿爲最俗謂之柿盤本邦黒
柿ヲ良材トシ器ニ作ル

君遷子スガカキ 此柿丹波州ニテリ大如小棗實如鈴是字
治ノコロガキトハ別也味甘キ事常ノ柿ノ如シ

梨ノ品類亦多シ諸州名産多シ佳品アリ出雲ニ
産スルハ其莖小ク其瓢甚小ニテ味良シ尤爲上品他

州ニ其種子ヲ傳ヘ植フ又古賀ナシ青ナシ水梨等ア
リ青梨ハ六七月早熟ス冬梨アリ霜後味甘シ凡梨
ノ好者是亦果ノ上品ナリ宋書ニ梨者百果ノ宗ト云
性大寒ナリ熱ヲ去リ渴ヲ止ム諸食品ノ内梨實ヲ尤
大寒トス實熱ノ病人ハ食フニ宜シ虚冷ノ人禁食之蒸
熟シタルハ性ヤ、和ナリ痰喘氣急ニ梨ヲ一ニワリ中子ヲ
去小黑豆ヲ内ニ満シメヌレ紙ニテ四五重ツミ煨シ熟シ
餅トシ食フ本草ニ出タリ梨子ハ寒ヲ畏ル煖處ニシクヘシ
酒ヲ畏ル本草曰蘿蔔ノ多キ内ニ梨子ヲ納ムレハ久シク損
セス又梨實ノ付タル莖ヲ大根ニ升セハ久シク堪フ○西陽雜

俎續集曰曹州出夏梨今按本邦青梨六七月熟
 ス夏梨ト云ヘシ○黄梨自台灣長崎ニ來ル葉與梨異
 紫蘇ノ葉ニ似テ有刺實ノ色紅黃味如梨○カセイタト云
 ツクリ果子アリ梨實ト砂糖ニテ作ルは大寒也虚冷ノ人
 ニ忌ヘシ或ニルメルノ實ニテモ作ルカセイタハ蠻語也種杏仙
 方ニ查梨膏アリカセイタニ似タリ

鹿梨 アリノニ山梨也梨實ヨリ小ナリ味不美冬ニ至リ
 テ蒸テ食フヘシ本草實大如杏可食似梨而酢又有
 美脆者又棠梨アリ是亦山梨ノ類也

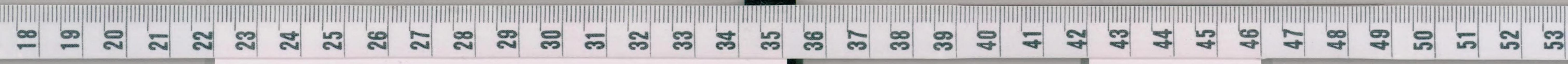
種

ニルメル 樹モ花モ海棠ニ似テ葉ハ梨ニ似タリ花淡紅色

實ハホケニ似タリ本草ニ楡梲^{カシホク}アリ或曰是ニルメルナルヘシト
 云然トモ本草ニ楡梲ハ味尤甘其氣芬馥又曰花白
 綠色本草ノ數説花白ク香アル事ヲイヘリニルメルハ花淡
 紅花モ實モ無香實味澁酸不可食然レハ楡梲ニ非ス
 楡梲ハ日本ニ無之ニルメルハ蠻語ナルヘシ是蠻國ヨリ來リ
 テ中華ニハ無之乎花ハ頗ヨシ實ヲ用テカセイタニ作ル

楡梲

俗ニクリント云京畿ニ多シ梨ノ類木瓜ニ似タリ大
 木アリ花ハ林檎又海棠ニ似タリ海棠ニヨクシテ開ク實ハ
 秋冬熟ス大サハ瓜ノ如シ香氣アリ味シラシ不堪食性ハ
 木瓜ト同シ柿ノ未熟ナル百ハカリアル内ニ楡梲ヲ入ラケ



ハ柿ヨク熟スト古書ニイヘリ○花梨ハ木理ノ美ナルカラ木
ナリ欄木トモ云是トハ別ナリ本草喬木類ニシセタリ中
夏ヨリ來ル

奈

一名頻婆綱目云林檎ニ相似テ小也林檎ヨリ少ナ

カシ若水云津輕ニモ信濃ニモアリ。リキント云其實日ニ晒

シテ遠方ニシクル菓子トス味似林檎甘香治渴治酒病

杏

其花紅梅ニシク桃ニ先タツ花ウルハシク子ハ果トシテ

食シ其内ノ仁ハ藥トシ又食品ニ加フ香味良世俗ニ杏

子唐音ヲヨシテアソツト云仁ヲアシニシト云和名カラモ、杏

子ヲホシテ果トスルモヨシ○一種花紅ニシハ重ナルアリ花大

ナリ單花ニ後レテ開ク事十餘日俗名六代其木ヒキ、時

花ヲ見ルニヨシ長ノハ切ヘシ此木高キヲ切レハ又早ク榮ヘ長

ス故ニヒキニ花サクヲ見ルタメ高キヲ切ナリ菊ニモ六代ア

リ是モ長ノ切ヘシ平氏ノ重盛ノ孫六代年長ノ切レシナリ

此花初開カントスル時甚美シ花衰謝スル時アシ、實ヲ

結フ事稀也○李惟熙曰桃杏双仁者殺ス人其花六

出失其常故也時珍云索麪豆粉近杏仁則爛○

杏ハ根ハ最淺シ故ニ石ヲタカク根ニシクヘシ根堅ク花盛

ニ果ヲ結フ此事畫譜等中華ノ書ニ出タリ實ヲウフヘシ

或曰桃ノ木ニ杏枝ヲツクヘシ○杏ニ數種アリ實ニ大小ア

大和本草卷十



リ味ニ甘酸アリ

桃 松江府志曰桃花千葉而大紅者名絳桃淡紅者緋桃白者碧桃ト云○近年世上ニ品類多ク出ツ
本色ハ花ヒトヘニテウス紅也此實桃仁ニ用ユヘシ重葉ナル
實ハ不可用ユキ紅ノヒトエ八重アリ是絳桃ナルヘシ緋桃
ヨリ色淡クメヨシ○八重ノ淡紅ナルヲ緋桃ト云又單葉ノ
緋桃アリ○八重ノ色紅ニ又白ク或咲ワケ或飛入アリテ
紅白ナルヲカラノ書ニ金銀桃ト云國俗コレヲ江戸桃ト云
又源平桃ト云○早桃アリ○冬桃アリ花ヒトエナリ九
十月ニ實熟ス博玄カ冬桃ノ賦アリ西陽雜俎ニ冬十

月ニ始テ熟ス形如括萼又名西王母桃トイヘリ日本ニ
テ西王母ト云桃ハ花八重ニテ大ナリ花遅ク落ツ花美シ
是ハ日本ノ名ナリ中華ノ名ニアラス○ヅバイ桃其實ツバキ
ノ實似タル故名ツク花一重也實遅ク熟ス○シダリ桃垂
絲桃ナリ花ニ赤白二種アリ八重ヒトエアリ凡花ノ八重
ナルヲカラノ書ニ八重葉ト云八重トハ日本ニハヲ貴フ故歟
或彌重ナルヘシ○一歳桃アリ實ヲウヘテ當年花サク其
花單重一種アリ花大ナリ西王母一似タリ樹年ヲ歷
テ花彌多シ○上野下野ノ桃花及李花甚ウルハシ唐ニ
テ桃李花ヲ賞スル事ムヘナリ近年伏見ノ桃花盛ナル

時一處ニサキ連ル事吉野ノ櫻ヨリ多シ遠處ヨリ見ル
尤ヨシ凡桃久シケレバ花スクナク實不好秋ノ比切テ若
立ラニ一本立テヨシ花實共ニヨシ梅杏李ノ枝ヲ桃ニ接
ケハ長シヤスシ桃葉ヲ煎シ其湯ヲ浴ス癩亂吐瀉腹痛
ヲ治ス小兒ニ尤ヨシ桃葉湯ニテ身ヲ洗浴スハ其夜
蚤近付ス○孔子家語ニ果屬有六而桃爲下祭祀不
用トイヘリ桃ニ小毒アリ多ク食ヘハ泄痢セシム泄痢ヤニス
レテ死ニイタル者アリ毒アレハナリ蒸熟メ食フヘシ害ナシ
農政全書ニ桃肉ヲ切ヘキ熱湯ニヒタシ日ニホシテ收置
果トストイヘリ桃樹ノ皮處々刀ニテタテニワルヘシ肉出テ

愈合フ不然ハ木イタニテ長セス種樹書曰桃樹過春
以刀疎斫之則穰出而不蛀又桃ノ木ノ邪氣ヲハラフ
事古書ニ見エタリ桃ノ板ヲ符トシテ除日正月ニ祝辭ヲ
詩ニ作り桃ノ符ニ書テカベニカクル邪氣ヲハラフタメ也中
華ノ國俗ナリ桃符ト云詩ニモ作レリ○桃ニ双仁アルハ殺
入不可用凡諸木ノ花皆五出。桃杏ノ花モ同若六出
アルハ其實必双仁アリ○凡桃八十年ヲ歷レハ枯ル年々
子ヲ種ヘシ早シ長シテ二年ヲ歷レハ花サキ實ノル糞肥ヲ勿
用桃實其肉ヲ不去其二肉トモニ植レハ實ノ味ヨシ肉ヲ
去テ植レハ味ヲトル凡桃實大ニシ味ヨキアリ

外

李 花モ實モ桃ト一時ナリヒトエノ白色小花ナリ八重モ
アリ上野下野ノアタリ李花多クシテ甚美ハシ花ノ時雪
ノ如シ觀賞スヘシ

カラモ、 桃ニ似タリ筑紫ニテアメンタウスト云サレトモアメン
タウスニハアラスカラモ、ハ京ノ方言也是壽星桃ナルヘシト
若水云ヘリ

栗 くりハ黒也實ノ皮黒シ沙土ニ宜カラス植ヘカラス又肥土
ニ宜カラス山ノ黄赤土ニ宜シ土不_レ宜ミ_レラス實ヲ種ルニ大
ナル方ヲ上ニシ尖リヲ下ニシサカサニウフヘシ桃柿杏等諸
果ヲウフルニモ皆如此スヘシ栗子ヲ久ク貯ルニウルラヘル黄

土ニ埋ムヘシ丹波ノ産ハ大ナリ一種一苞ノ内ニ只一ツ、
キクリアリ常ノ栗ノ一苞ノ内ニ一二ニアルニ不同葉モ味モ
常ノクリト同シ凡栗ハ老樹久クシテ實大ナリ他ノ木ノ
ワカキハ實大ニ老_レ實小ニナルニ異レリ栗ノ實ハ生ハ發
瘡腫_レ胃氣ヲ伐_ツ乾タルモ同燒者タルハ峻補ス能閉_ツ氣
凡栗ハ飢ヲ助ク凶年ノ備トスヘシ其材ハ神主ニツクル此
木土ニ入テ不朽柱トスヘシ○國俗澤栗ト云ハ木曾山
中澤邊ニ多シ葉實常ノ栗ニカハラス木理常ノ栗ヨリヨ
シ器材トス其實小ナリ大木多シ○栴栗_{サト}ハ小ナル
ヲ云小栗ナリ又シハクリト云爾雅註江東呼_テ小栗爲

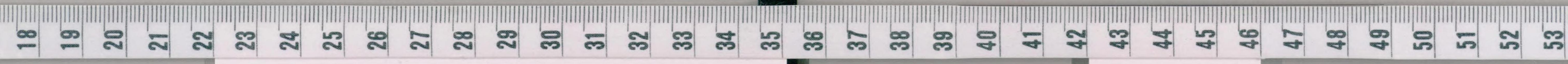
栲栗崔禹錫食經ニハ杭子ト云ヘリ春初山ヲマケハ栗ノ木モヤクル其春苗ヲ生シ其秋實ル地ニヨリテ山野ニ偏ク生ス貧民ハ其實ヲ多トリテ糧トス筑紫ニ多シ庭訓往來ニ宰府ノ栗ト云是ナリ蘓恭カ茅栗細如椽子ト云レモレバクリナルヘシ

榛ハシ 時珍曰低小如荊叢生ス冬未開花花長二三寸葉ニ皺多シ葉ノ傍ニ細齒アリ又云實多空者故諺曰十榛九空今試ニカクノ如シ凡實短ク花長キハ栗榛ナリ實長花短ハ梓ササケ豆ナリ榛子朝鮮ヨリモ多ク來本艸ニ新羅ノ榛子肥白最佳トイヘリ榛子性ヨシ本草可

見又糧ニ代ヘシ

榧カキ モニニ似テ葉サキトカリテハリノ如シ雄木枝上ニ向フ實ノラス雌木ハ横ニ垂ル實ル吉野山ノ産ヲ爲上品大木多シ用テ器トス上材ナリ其木屑ヲ燒ハ蚊退クカヤリノ木ナリリン字ヲ略セリ一種圓實アリ味モ亦可也榧子寸白蟲ヲ殺ス多食スレハ脾肺ヲ傷リ泄痢ヲ患痰ヲ生ス本草云榧子皮反菘豆能殺人也○榧カキ樅ヒノキ尾モニササケ榧是皆葉相似テ一類ナリ

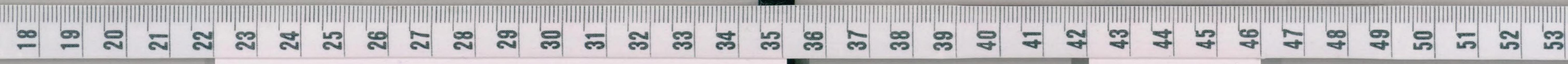
楊梅ヤニモ 其實五月熟ス大ニシテ紫黒味甘美ナルアリ本草曰鹽藏ノ食スレハ去痰止嘔噦消食下酒鹽者常



含一枚咽汁利五臟下氣コレヲ以人家必貯ヘシ○
 五雜組曰白色ナルヲ水精楊梅ト云○楊梅皮和
 俗藥ニ合ス功能多シ本草ニハ煎湯洗惡瘡疥癬煎
 水嗽牙痛等ノ能アルニ楊梅皮性烈シ煎汁口ニ入
 レ口中痛鼻ニ氣發出ス截瘧吐痰ノ能アリ本草ニ此
 功ヲ不載近世奇効丸ヲ本邦多用以楊梅皮爲君
 藥治瘧疾腹痛傷食蟲積等病○染家用皮茶褐
 色ヲ染然^カ布帛コレヲ用^テ染レハ敗レヤス^シ物類相感
 志云桑上接楊梅則不酸^{カラ}

棗 夏芽ヲ生ス故ニナツメト云數品アリ藥ニ用ルハ大

者良故大棗ト云肉厚ク潤アルヲ可用七月紅熟スル
 時收テ日ニ曝ヨク乾タル時ヨク蒸熟シ又日乾壺ニ收テ
 爲藥樹ニアリテ熟シタルヲ逐日追々トルヘシ一時ニトレハ青
 クメ未熟ノ者多シ天氣好時トルヘシ雨久ケレハクサル市
 ニウルハ青メ未熟者ヲトル故性アシ、是ヲ以宅中必棗
 ヲ可栽自家ニテ能熟セルヲ取ヘシ生ナルヲ蒸セハクサル○生
 棗ハ脾胃ヲヤフル不可食孫思邈曰小兒尤不可食
 ○一種朝鮮棗枝葉實ノ味常ノ棗ニ同只實形茶器
 ノナツメト稱スルモノニ似タリ茶器ノ名コレヲ用ユ○凡乾
 棗ハ胃氣ヲ養ユヘ煎湯ニ加ヘ用之就中補中ノ方藥不



可闕凡諸藥ハ先脾ニ受之而後達于藏府甘キハ先
入脾故諸藥ヲ引テ脾ニ歸セシメタリ藥性解曰棗
之入脾者經所謂五味入口甘先歸脾是也素問
棗爲脾之果ト云味甘氣厚能調和脾胃故用之
爲引諸藥也氣滯り中滿ノ症食消シカタク病人ニハコ
レヲ去ルヘシ停滯シ易シ○棗樹根甚遠繁延ス其根ノ
到處ヨリ苗生ス掘取テ可植之其根繁榮スル事方
六七間ニ至ル與他木異ルニ其實年々豐穰ニメ年
切セス貧家多ク裁テ飢ヲ助クヘシ○本草約言曰中
滿及牙痛忌之亦不宜同生蔥食

胡桃

三種アリ鬼クルニ圓ク皮厚クシテ堅ク破リカタクノ
肉スクナシ本草ニコレヲ山胡桃ト云炭火ニテ少ヤキ水ニ入
テ取アケテ急ニ合タル處ヲ打クタキテニヲトル姫クルニハ扁
クシテ皮ウスシ鐵槌ヲ以テ側ノ合タル處ヲウテハ破ヤスシ
肉多ク油多シ味鬼クルニ勝レリ鬼クルニハ形醜シ姫クル
ニハ形美故ニ名ツク又朝鮮ヨリ來ルアリ殼薄クソワレヤ
スシ肉多シ最爲佳品孟詵曰胡桃食之令人能食
通潤血脈骨肉細膩今按胡桃良藥也其功多シ
本草附方可考

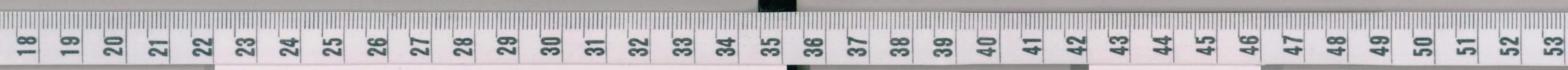
外
椎

閩書ニ其樹ヲ科樹ト云泉州志及興化府志ニモ

ノセタリ本草ニハ無之レヒトハスイノ音ノ轉語ナリ筑前
州香椎ヲカスイトイヘリ日本ニ昔ヨリ椎ノ字ヲレヒト
訓ス神武天皇紀ニ辭毗ト訓ス音ヲ訓トセシ例多シ大
木アリ屋材トス處々山中ニ生ス其實長シ又圓キア
リ熟スレハ自落山人其落タルヲヒロフ貧民ノ飢ヲ助ク
山果ノ中ニテ其味五穀ニ近キ事粟ニツケリサレトモ性ア
シ病人ハ不可食寒氣傷脾損胃氣能發瘡疥無益
于虛人

山椒 園史曰喜栽陰處宜墜河泥若糞澆則葉焦
死年々根下土去テ河泥ヲ以カフレハ枯ス早ニアハ枯マ

スシ山椒ニモ男女アリ男木ニハ實ノラス山椒木處々ノニ
テタテニワリテヨシ然ラサレハ木イタム桃樹ノ如シ陰地ニモ
ヨシ甚溼地ヲイム山椒ト櫻ハ皮ヲ剝テモ不枯與他木
異常ノ山椒ハ丹波ニテビシセウト云ハリ多シ朝倉山椒ハ
但馬ノ朝倉ノ里ヲ初トス其後丹波ニモ植ラ香氣烈シ
常ノ山椒ニ葉モカハリハリスクナレ又冬山椒アリ常ノサシセ
ウヨリ葉大ニシテアツク冬葉アリ實ノ形狀氣味ハ常ノ山
椒ニ同シ本草諸書ニテ未見之本草序例云椒去實於
鐺中微熬令汗出則有勢力○犬山椒アリ葉ハ山
椒ニ似テ微犬實ノ臭味不好不可食是本草所謂岸



椒ナルヘシ一名野椒本草ニ不甚香葉大於蜀椒ト云ヘ
ルニ能合ヘリ但子灰色不黒ト云ヘルニ異リ土地ニヨリ
時ニヨリ品ニヨリテ然ルヤ山野ノ岸ニ多ク生ス岸椒野椒ト
名ツケシ事宜ナリ蔓椒ヲイヌサシセウトスルハ誤ナリ蔓椒ハ蔓
生ス犬山椒ハ非蔓生凡犬ト名付シハ眞ニ似非眞ヲ云イヌ
タテイヌツゲナトノ如シ

枇杷 凡諸果ノ内只櫻桃枇杷早ク實ル枇杷生津
解熱脾胃虛寒ノ人不可食一名盧橘ト云説アリ
司馬相如カ上林賦枇杷ヲノセ又盧橘夏熟ト云然シ
ハ別物ナリ楊升菴丹鉛錄瑯琊代醉等ニ盧橘ハ非

枇杷爲金橘ゴトヲ辨ス何孟春カ餘冬序録ニ司馬相
如作賦不知盧橘之爲枇杷ト云コレハ卻テ誤ナルヘシ
諸説紛々タリ盧橘ヲ金橘ナリト云説正トスヘシ李白
詩盧橘爲秦樹枇杷出漢宮並舉而言益證トスヘシ
○其材ノ直ナルヲ木刀トス

海松 五葉ナリ若水曰信州戸隠山ニアリ然レハ日本ニ
本ヨリアリカラ松ト訓スルハ非ナルヘシ松カ升大ナリ子ハ果
トシ食フヘシ日本ノ産ハ朝鮮ヨリ來ルニヲトル本草新羅
者甚香美又曰新羅往々進之然レハ中華ニモ朝鮮
ノ産ヲ佳品トス

枳椇^{ケホト}

實ハ鳥ノ足ノ如クニカレリ葉榎ノ葉ノ如シ大木ニミシ

小樹ニハミノラス實ハ味甘シ食スルニ堪タリ酒ヲヨク消ス

酒ヲカモスニ此木酒中ニ入レハ酒化シ水トナル此木ヲ桂ト

スレハ屋中ノ酒薄クナル本草ニ見エタリ丹溪酒病ノ久ク

難治煎藥ノ中ニ加其實而服之愈

和品

イハナシ 葉ハ平地木ニ似テ高サ數寸ノ小木ナリ實ハイ

チヨニ似テ酸シ北國ニテハスナイチヨト云山城州ノ山砂

土ニ生ス京都菜店ニモウル味不美小兒食ス

和品

トキノ木 其葉ホノ木ノ葉又カヘテノ葉ノ形ニ似テ岐多ク

甚大ニシテ厚シ又八手ノ葉ノ形ニ似タリ八手ヨリ小ナリ

枝ハスグニシテハビコレリ其木理黃黒ノ横文ノスギアリ器ト

ス硯筥重箱ナトニ作ル其實棟子ノ大サアリ椽實ニ似

タリ又ニテハシイニ似タリ土民トリテ粉トシ餅トス凶年

食トシテ飢ヲ助ク木曾山中ニ多シ殺虺蟲小兒宜食

之椽ヲトチト訓スルハ非ナリ本草ニ記ストコ椽實ハ櫟ノ

實ナリトチニアラストチトイチイト實少似タリ葉大ニ不

同別物也

和品

和活カ柚 葉ハ茶ニ似タリ其樹枝多シ實ハ楊梅ニ似テ微

大也熟スレハ黄ナリ味甘シ柚ノ類ニハアラス世俗ニ枳椇ニ

對シテ稱ス漢名未詳

大和本草卷下

二二六



無花果 イチヂク
タウカキ

寛永年中西南洋ノ種ヲ得テ長崎ニウフ今諸
國ニ有之葉ハ桐ニ似タリ花ナクノ實アリ異物ナリ實ハ龍
眼ノ大ニテ殼ナシ皆肉ナリ味甘シ可食葉ニモ實ニモ白
汁アリ如乳汁實ノ内ニ細子アリ枝ヲ扱メハ能生ス又
日本ニモトヨリイチヂクト云物別ニテリ後ニアラスイチヂクニ
似タル故ニ無花果ヲモイチヂクト云救荒本草ニ無花果ノ
葉ノ煎湯治心痛甚效アリ此事本草ニハ不載

櫻桃 ニスラ

本草宗奭曰形肖桃頌曰其木多陰先百果
熟小而紅者謂之櫻珠極大者有若彈丸核細而
肉厚尤難得又曰三月末四月初熟時多曰樹不

甚高春初開白花繁英如雪葉圓有尖及細齒結
子一_コ枝數十顆又榛條下曰葉如初生櫻桃葉今
按ニスラノ葉ノ初生ヨク榛ノ葉ニ似タリ○篤信右ノ三説
ヲ以考ルニ本邦ニ所在ユスラト云小樹ニ能合ヘリ事類
合璧大如拇指トアルハ土地ニヨリ種ニヨリテ大小アルハ
蕭穎士伐櫻桃賦大櫻桃高累數尋トアレテ土地ニヨ
リテ大ナルモアラン時珍ハ其樹不甚高トイヘハ大木ニハ
アラスユスラモ枝少ナキハ高數仞ニイタル二月ニ小白花
ヲ發ク頗賞スヘシ彼岸櫻ニ似タリ樹ハ小ニシテケル其樹
多陰ト云ニ合ヘリ實ハ梅桃ニ似テ小ナリ熟スレハ紅ナリ

食フヘシ文選蜀都賦ニ朱櫻春熟トイヘリ三四月ニ熟ス
凡諸果ノ中最早ク熟シテ枇杷ニ先タツ春有節枝ヲサセ
ハ活ス又實ヲニクヘシ

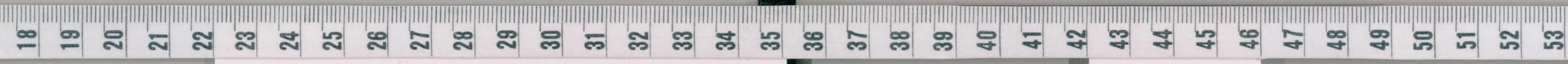
山櫻桃 花モ實モユスラニ似テ小ナリ尖アリ又庭梅ト云
葉ハユスラヨリ小ナク尖ル山櫻桃ノ千葉花白キアリ淡紅
花アリ千葉ハ實ナレ叢生ス花ヨシ木フルケレハ不榮冬切
去ヘシ春サカヘ花サク凡古枝ヲ刈レハ新枝生メ繁茂スル
者多シ

郁李 本草灌木類ニセタリ一名棠棣保昇曰樹五
六尺葉花及樹並似大李惟子小若櫻桃時珍云

花粉紅色實如小李今按處々有之ユスラニ能似テ異
リ其仁ヲ爲藥其形狀時珍所云コトシ花モ實モユスラ
ヨリラソシ實ノ形ユスラヨリ大ニシルユスラ庭櫻ト一類ナレ
凡別ナリ詩ノ小雅ニ棠棣ト云是ナリ唐棣ハ別ナリ畫譜
曰郁李花有粉紅雪白二種俱千葉花甚可觀

外

吉利子樹 和名ウクヒスト云所々山林ニアリ小木ナリ源
順和名抄十七鷺實和名字久比須乃岐乃美又左
府頼長之台記ニモ鷺實ノ事アリ今按葉ハ山躑躅ニ似
テ兩々相對ス又子安ノ木ノ葉ニ似テウス臘月ヨリ諸
木ニ先タチテ芽ヲ生ス正月ニ小花サキ二月ニ實熟スユス



ラノ如シテ紅ナリ味甘シユスヲヨリ早クニル實モ兩々相對
シテ葉ノ莖ヨリ内ニテアリ葉ノ莖ノ本ヨリ實莖生ス異物ナリ
小兒ヲシテ食フ無毒ウクイスノ始テ啼時ニ此花モサク故
ニ名ツケシニヤ京畿ニテ曰ノ木ト云其實ノ形曰ノ如ク上ク
ボメリ山中處々ニアリ伊賀ニテハコレキクミト云クミノ類ニハ
アラス大サハクミト同本草櫻桃三月末熟ト云蜀都賦ニ
朱櫻春熟スト云ヘ今按四月熟ス吉利子ハ三月初
ヨリ熟ス木實二月ニミルハ百果ノ先ガケナリ秋ハ葉紅
ニ落ツ立花ノ下草ニスル物也○救荒本草曰吉利子
樹一名急磨子科荒野處有之科條高五六八人葉

似野桑葉而小又似櫻桃葉亦小枝葉間開五瓣
小尖花碧玉色其心黃色結子如椒粒大兩々並
生熟則紅味甜今按ウクニスノ實兩々並生ス他ノ果ニ
異レリ救荒本草ニイヘルニ皆ヨク合リ

荔枝 龍眼 此二木其小ナルハ根共ニカラヨリワタルコ

「アリ荔枝ハ唐音リチイ其葉ホノ木ニ似テマアリ龍
眼ノ葉ハカシノ葉ニ似テマナシニ一樹南國ニ宜シ北國ニ
宜カラス中華ニモ嶺南ノ暖地ニアリ其餘ノ處無之荔
枝百果ノ内ニテ味尤スケタリト張九齡荔枝賦ニルセ
リ大木ニハ實百斛ニ至ル五六月盛熟スル時其土人

其下燕會ノ賞之極量取^ツ啖^ト本草ニ記セリ龍眼ハ
荔枝過テ後七月熟ス一枝ニ五六十顆一處ニアツ^ニリ
ミル事蒲萄ノ如シト事類合璧ニシルセリ一名亞荔枝ト
云荔枝ニツグト也薩摩ニ荔枝龍眼ノ木モトヨリ山ニアリ
ト云中華ニモ山龍眼トテ野生アリト本艸ニイヘリ泉州
境肥州長崎等處々ニアリト云皆實^ヲ此地ニウエシ也
カラ厄ニウスヘシ其實自然ニヲチテ生スルヲ以シルヘシ但實
ヲウヘテ生シカタク生シテモ長シカタク實^ノリカタク長セスノ
枯土地異ナレハ也本草約言龍眼肉功與人參並^ズト
イヘリ○荔枝ハ龍眼ヨリ味スクレタ^レトモ藥ニ不用核^カハ

コレニ用ユル事アリ龍眼ハ歸脾湯及心神復元湯ニ用ユ
其外用事コレ也藥酒ニ用ル事アリ藥ニモ果ニモ新渡
ノ近キヲ可用藥ニ用ルニハカラヲ去日ニホレ收^ラクハ
或肉ヲ取蜜ニツケ置ヘシ砂糖ニツクルモ亦可也如此スレハ
久シキニ堪^フカラトモニヲキテ久シケレハ必カビテ用^ニ不立

龍眼 上ノ荔枝ノ下ニ詳ニス

檳榔子 暹羅交趾ノ國俗ニ客來レハ先檳榔子ヲ出シ
食セシム日本ニテ烟草ヲ客ニ出スカ如シ而後茶菓ヲ出
ス彼國南方ニアリ檳榔ハ溼熱ヲ去ルカ故也本草ニ嶺
南人當果食ストイヘリ嶺南ハ漳州福州ナト中華ノ

内ニテ南土也檳榔ヲ食フ法石灰或蜆灰ヲ用同咀
ハ不澀銀錫ヲ以香盒ノ如ク小合ヲ作リテ入テ容ニ出ス
ト范石湖カ桂海志ニイヘリ中華ニモ檳榔多シ日本ニハ
薩摩日向ニアリト云葉ハ椶櫚ニ似タリ伊豆ノ下田ノ百
里ヲキ無人島ニモ有之ト云○檳榔ト大腹子ト其樹
相似テ別ナリ然レモ通用スヘシ但大腹子ノカハ檳榔
子ニスユシトル是時珍カ説ナリ

外

榕樹 南方草木狀ニ曰榕樹南海桂林多植之葉如
木麻實如冬青樹近年中華ヨリ蜜煎ヲワタス

銀杏 一名鴨脚子倭名イチヨフノ葉ノ意ナルヘシ大木

アリ小樹ニ實ノラス其葉無岐ハ雌ナリ有岐ハ雄ナリ其
實ニ稜アルハ雄ナリ雄ハ植レモ實ナラス試ルニ然リニ
稜ハ雌ナリ植ヘシ多食スレハ壅氣腹脹性アシ小兒ニ
食セシムヘカラス飢人飯ニ代ヘ食スレハ死ス慎ムヘシ

獼猴桃 常ニ山梨ト云ハ梨ノ山ニアル小キヲ云ソレニハア

ラス藤カツラノ如ク大ナルカツラナリ大木ニハヒ付テノ
ホル葉ハ梨ノ葉ニ似テ大サモ同シ實ノ大サ棗ニ倍ス
大小アリ實ノ形棗ニ似タリ實ノ皮ハ梨實ニ能似テ
色モ似タリ少青色ナリ實ノ内ニ白キ心アリ細ナルハ
子心ノニハリニ多クツケリ其サ子ハ芥子ノ如シ實ハ冬

特 1

2464

大和本草卷十

ニイタリテ熟ス味甘シ食スヘシ小兒好シテ食フ味ハ
梨葡萄無花果ナトニ似タリ莖ノ皮ハ子バリアリ紙ニ
スクヘシ本草二十三卷ニ載之可考

外

都夷香

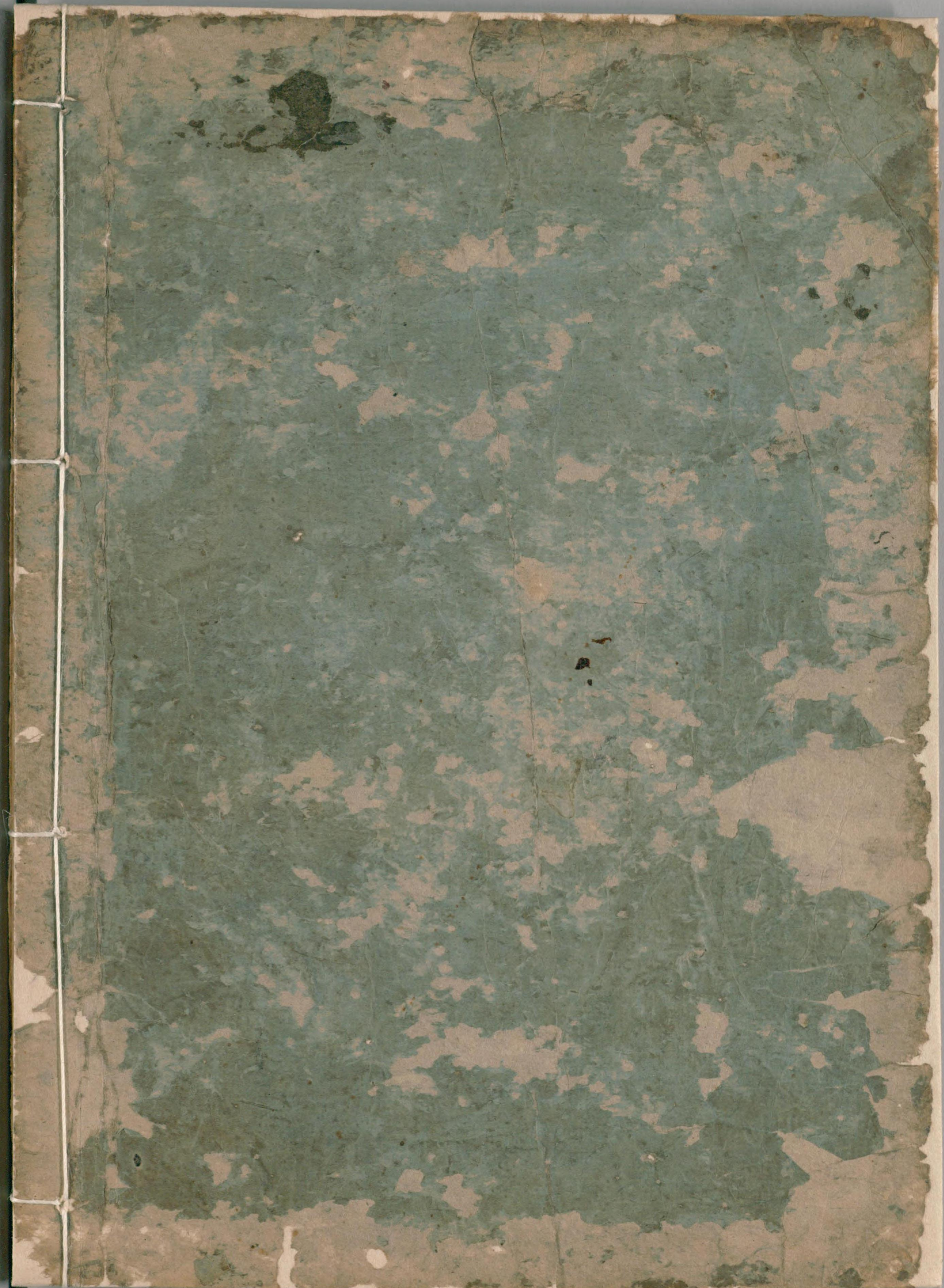
近年カラヨリ來ル莫大海ト云又寶大本上

云暑熱ヲ去溼ヲモラスト云別國洞冥記曰形如棗

核食一片則歷月不饑以一粒投水中俄而滿大

盂又典籍便覽ニ載タルモ同

大和本草卷之十



国立国会図書館 タイトル『大和本草』 請求記号 特1-2464

ガラス使用