

期三一二第 JAN 1948

# 刊會總機

## 菊花牌

衛生衫·棉毛衫·蘇紗汗衫  
蘇紗襪·絲尖線襪



第一耐經  
一質洗着

品必服織針一第華中波五



冬暖夏涼  
唯此獨尊

鵝牌

衛生衫

絨厚暖熟

棉毛衫

柔軟舒適

麻紗汗衫

涼爽細潔

五和織造廠出品



經久耐用無與倫比

雙錢牌

大中華橡膠廠出品

三輪車  
汽力車  
人力車  
自油車  
力油車  
球套車  
勝利

鞋胎

## 工 廠 呼 聲

### 罷工感言

勤士

最近一二年來，罷工事件，時有所聞。以前我國的工人，不論待遇雇用解雇，都有一定的習慣。譬如薪水是老闆經理決定的，工人不能爭多爭少。雇用解雇都要逢時逢節，老闆經理可以工作不力或是業務緊縮為理由，請工人另覓高就。而所有的工人，大都是學徒出身，不但人數極少，而且和老闆經理以及師父，有極深的感情，只要待遇不過於苛刻，能够維持最低生活，也就算了。

後來我國工業，已從手工業，逐漸變成機械工業，工廠裏的工人多了，工作也繁雜得非分工合作不可了。老闆經理已不能直接管理到工人的身上，工人只知道每天做工，拿工銀，對工廠老闆經理的感情，已逐漸消失。同時生活程度日高，工人知識程度亦已增進，對最低生活的不滿，於是不得不要求待遇的改良。

最初工人因要求增加待遇而罷工，而和資方鬥爭，各界對此大都能寄於無限的同情。但是近來情形已逐漸變化，任何人對於工人的罷工，已有嫌惡現象，這一點工人再不覺悟，將來很容易被社會遺棄的。

自從工商界採用生活指數發薪之後，工人的待遇在現在中國已從第末位而陞高為第一位。以公務人員而論，現在吳市長





## 工 廠 呼 聲

的薪水，已不及一個工頭。以教育人員而論，一個大學教授，已不及一個女工，以農民而論，全年的收穫，已不及工人全年的總收入，以職員論，生活比工人高，而指數比工人低，以軍人論，一個上將的待遇，也不及一個起碼的工人。因此任何職業，個個都羨慕着工人的生活指數，而工人却還對此不滿，當然要得不到社會的同情了。

我們承認工人罷工是要求一切的最有效的手段，以前工人用着罷工來反抗資本家的壓迫，已得到了勝利。但是很不幸的是工人已習慣了這勝利的手段，予取予求，得寸進尺，現在到了濫用的時期，於是工人要自取滅亡了。

第三者的立場，當然要比當事人的片面之詞公正。當工人利用罷工而作合理要求的時候，時常使第三者也受到損失，例如公用事業工人罷工，而使市民感到不便，日用品工人罷工，而使市民受到痛苦，但是第三者還是態度公正，而對工人同情的。但是到了工人濫用罷工，而作無理要求，或是危害了治安之後，第三者便也會很公正的對工人毫不同情的。

從前工人罷工的勝利，並不是罷工本身的勝利，是因為社會同情而勝利，現在濫用之後，已得不到社會同情，而且嫌惡了，這罷工是絕不會勝利的。所以我們希望工人，勿執迷於罷工，勿濫用着罷工，更絕對勿為人利用。愛護你們的第三者，以及老闆經理，也決不希望你們因為濫用罷工，而受到法律的制裁。

 <p>鷹 牌</p>	 <p>長 城 牌</p>
<p>鷹牌高等鉛筆</p>	<p>長城牌國貨鉛筆</p>
<p>長城牌鉛筆廠股份有限公司</p>	
<p>廠址：上海長壽路六三五號              辦事處：上海廣東路七一號              電話：二二一四              電話：一七五四</p>	

# 勉爲其難

勤士

勉爲其難，是鼓勵前進。人不能做者，我要勉力去做。人能做而不願做者，我也要去做。不管我的能力够不够。就是「不要怕難而不爲，更不許知難而不爲」。要勇敢去做，打破一切難關。作者希望各位同胞，已在勉爲其難中，去尋更深的勉爲其難。

什麼叫做難。天下沒有難事。字典上，也希望沒有這個難字。只要肯去埋頭苦幹，根本就不難。但是，要不凌巧時，即使苦幹到死，

也是不中用的。這難字便發生了效力。不見這四角方方的「難」字，筆劃又多，要寫得好，寫得正。一筆是一筆，豈不難嗎？要使初二年級的，小學生寫來，的確更覺得難了。

處世在社會上，可說，沒有一刻不在困難之中。也便是沒有一人，沒有一處，不在過着難關。這個「難」字，真是偉大。現在據些事實，寫在後面。

小學生去投考市校，初一的考

題，是紙上畫只鷄，以及其他。單就鷄字說，鷄的形狀是見過的，鷄字確是寫不出。試想，他沒有上過學，怎能行呢？難倒了他，落第不取，轉考學店，僥倖得很，榜列前名。錄取是當然快樂，但是，父親去籌劃學費，確是難事。初中轉高中，更其是難，考了三四校，都是名落孫山。總算私校肯收，還未落空，但是學費，高到塔尖。當家長的，也更覺難了，然而在勉爲其難中，想盡種種方法，終於勉爲其難的過去。

種田人，在今年覺得很難。四郊雨不止，風不息。鬧到雨大風狂

## 本期要目

罷工感言.....勤士  
勉爲其難.....木易生  
海昌藍布用料及工作法.....楊乃浦  
中國飛綸製線廠.....范劍平  
景綸衫機廠.....寧脫生

照相製板銅鋅版術.....董守綸  
家庭烹飪新譜.....焦東樵子  
怎樣治療禿頭.....沈恩衍  
木材的話.....張克  
克羅咪.....若蕭

，田地中，水漫金山，植物受損不少。旱的時候，連日暴日，塘水蒸發，池底龜裂。植物萎頓，枯焦而歿。這是「天不養人」。該云，「天養人，養四方」，「人養人，面皮黃」。真是不謬，這種田漢，難到有力用不出。但是，爲了勉爲其難，總于在勉爲其難中，渡過了難關。

就工業方面說，難題更多。想不到勝利以來，位列五強之一的我國工業。會遭到如今的厄運。這是誰造成的大難。原料漲，且難購入。銀根緊，週轉困難。貸款少，申請更難。開支大，稅捐又重。水貴電價高，而且常斷電。既費工資，又減產量。在這種制度下，要勉爲其難，的確要焦頭爛額。但是，不能不勉爲其難，只得勉爲其難的去做着。

美國貨，風行一時。受了物質乾枯八年的我國國民，喜新厭舊的

趨之若鶩，遂棄國貨于不顧，況又有便宜的救濟品，因此將相當的金錢，在無形中，流到國外去。這是本國民衆，受了好奇心，虛榮心，所造成的。但是，政府當局呢，爲了戰後的貧乏，乞食於外國，受着經濟力的支配，不得不開放貿易。俯允人家的要脅。這種工作。也從勉爲其難上發生的。

報載日本工業品，傾銷於遠東。不論裝飾品，食品，雜用品，工業用品，在這二年內，從麥帥的導消下努力的生產。積聚的貨物，每種有日圓若干億元，爲數不可謂不巨。雖則國家是敗了，但是他們的工業，並沒有敗。他們是在勉爲其難上用力，認清了目標邁進。成效便顯著起來，達到了他們戰前一般的目的。我國的民衆。豈不能仿效他們的，工作精神嗎？但是，我國的民衆，所有喜新厭舊的心理，貪小便宜的惡習。不能根除，所以鄙

**良工精製品廠**

...創首國中  
貨國牌老...



**皇 后 總**  
精鋼色 染  
痰烟烟 匣  
孟 灰 皂  
飯 紅  
鍋 紅

廠 址  
號二四至〇四弄一四二路寧海  
七七三一二話電

視着國貨。認爲用國貨是不夠漂亮的，不能登大雅之堂的。于是，國貨的前途很悲觀，再加上勞資雙方，不和協，不合作，一二家的利慾心重，偷工減料，格外引起成品的低劣，失却了社會人民的信仰，以至衰落。這是不肯從勉爲其難上着手之故。

人們窺破了上述的數點。不信任國貨。在這種局面下，乘火打擊的，洋貨，湧了進來。不管價目。不管優劣。爭前恐後的，競相爭購。並想不到，利權損失。金錢外溢。只求自己舒適。便造成了國貨的危機，事到如今，如若再不醒悟。共同來勉爲其難。國貨工廠的前途十分黯淡。或許要步上，工場閉門，工友失業的途上。那時的難。才顯出不愛用國貨的下場是大業的難了。是每個人的難。時時刻刻的難了。若要勉爲其難。也已感不及，但是仍須在不及的勉爲其難中，

去尋勉爲其難，那末，何不早一些，勉爲其難呢！

在商人方面說，外匯十分難買，申請真麻煩。不做也罷。日本貿易，已經開放，可以做，換換新鮮。調掉口味，與美貨一比長短。擇賤而購，搶一次帽子，私貨不可不買，有利不圖是阿瑟，倘然失風。捉將官裏，只得勉爲其難的，打點門戶，孔方兄拜客。商人專想發橫財，將國貨存放壁角，以推廣洋

貨爲旨，這種心理，希望改革，羣起提倡國貨，以救我國的垂危工業。切望勉爲其難的趕一番吧！

再則，官吏貪污，是誰造成。物價飛漲，進益有限。指數凍結，薪津折扣，種種不一。爲的是入不敷出之故。但是官員，不能勉爲其難，便出歧路。隨有集團貪污，個個這勉爲其難，字少意廣。優劣均能使用，希望讀者，認清目標，共起勉爲其難吧！亞們。



鐘 牌

毛巾 被單 棉布

白·織·染·漂·包·領·包·整·理

規模宏大 管理嚴密 品質精良 始終如一

中國華泰製織公司出品

上海南京路四二〇號 電話九八八

！家一第創首！業罐製鐵印

# 華成印鐵製罐廠

○四一一三話電 號一六弄二六四一路東正中海上址廠

●●●●●  
廿年歷史  
●●●●●  
經驗豐富

承製 新型 精緻 罐盒

精印 五彩 美術 鐵皮

## 海昌藍布用料及工作法 乃浦

光陰易逝，已屆秋季，未雨前之熱浪，使人難當。數度風雨之後，秋氣襲人。在無形之中，已覺衣服單薄。擬添家常衣服，不知何料為佳。做主婦者，必須大傷腦筋。雖陰丹士林布，單夾均宜，但價目較貴。其次者，有海昌藍，安安藍諸布。互相媲美，其色澤亦鮮明不褪。頗堪採取焉。茲將海昌藍之染法介紹於后。

海昌藍之原布，為十磅及十二磅之細布二種。十磅者較細，十二磅者似覺稍粗，但一經製成後其功用則相同焉。  
漂染廠中，接布，折包，翻布後。即經縫頭工作而轉入燒毛間，經上下二面燒去細毛畢，轉至漂白間，進煮缸，初煮六小時，用水汀四十五磅。汽壓廿五磅。半度苛性

曹碱液若干，輪流上下灌注。出缸水洗一次。再入煮缸。煮六小時。務使退漿至淨。水洗後，初漂一次。用漂水在一度之譜，經淋漂二小時後。水洗一次，而入酸箱，吃半度之硫酸噴射布面，此之謂吃酸工作。繼續水洗三次，而後乾燥之。轉入染色工場，成捲染色。捲軸工作以四十碼十二足為一軸。成軸後，即移至染缸染色。

染缸中先注入清水，二〇〇公升，煮成沸點，軸上之布先行熱洗二次，加入染料：  
Sulphuric Blue RK & No. 3  
硫化碱又 Caustic soda 26。BC) 於沸水中，待染料溶解後，熱染六次。稍待片刻，使染液之溫度降低至七十度C) 後，即行加入保險粉，繼續熱染五次。轉入第二只染缸，



同時以染缸上之滾筒壓布，壓去布上殘液。用熱水洗三次。再經冷水洗七次。(再用過硼酸納 Sodium Per borate 水洗二次。有時不經上項手續，) 後加保險粉 Sodium Hydrosulfite 一半於水中，冷水氧化二次，復傾入剩餘之保險粉於水中，使布熱水氧化二次，再經冷水水洗二次。而後加入 Soap soda 於水中熱洗四次。再加冷洗一次。然後上軸，轉入烘燥機，烘乾後，移至整理間，拉幅，以三十四吋為準再轉入包裝間成疋。而後出售於市。

染料及助劑如下：

Sulfathrene Blue RK 180grem  
No. 3 即硫化靛 3Kg  
Caustic soda 26° Be. 58liter  
Sodium hydrosulfite 1,400g  
Sodium per borak 200g  
So p 1lb  
Soda ash 200g

A. B. C.

自製 自染 自織 自紡

布疋內衣

襪衫工裝

童裝雨衣

中國內衣紡織染股有限公司

康定路一〇九號 製造廠 電話二九二〇

南京路五二號 商場 電話一〇六一

維他命 C

炳生

柑橙番茄和菜菔，這幾種食物，一般人都以為是維他命 C 最豐富的是蔬菜，事實上並不然。每公升番茄所含有的維他命 C，祇有一八五公絲。每公升菠菜裏所含有的維他命 C，亦祇不過五五〇公絲。廣橙每公升中祇有維他命 C 一八〇公絲，福橙所含的維他命 C 更少，僅一三二公絲。

平常蔬菜中含有維他命最豐富的，倒要算青辣椒，有一七三〇公絲，可惜江南人吃不慣青辣椒。豌豆苗這種東西也是很便宜的，可是它每公升中含有維他命 C 一六五〇公絲。馬蘭頭裏也不少，每公升有維他命 C 六八八公絲。我們平常每人需要維他命 C 三十到五十公絲。

# 中國飛綸製線廠

范劍平

木紗團爲製衣縫紉之必需品，應用範圍甚廣。在昔我國實業不振，外貨充斥市廛，利權外溢，不可勝數，而國貨木紗團，猶付闕如。羅立羣先生，有鑒於此，爲適應時代需要，以圖抵抗外貨，挽回利權起見，遂有創辦國貨木紗廠之動機。爰於十八年春，獨資設廠於南市新橋路，至六月正式成立。

羅立羣先生浙江杭縣人，杭州省立師範畢業。年少英俊，喜怒不形於色，立志堅毅誠篤，不尚虛榮粉飾。二十年來，昕夕處理廠務，日不暇給，該廠出品之風行遐邇，信譽與日俱增，蓋非倖致也。

民國十八年六月，新橋路本廠暨漢口路二七一弄發行所成立，二十六年戰事發生，廠址被燬，乃遷於陝西南路五八九弄。三十五年一

月杭州分發行所成立，九月斜土路新廠落成，開始生產。十月漢口分發行所成立，卅六年三月南京、廣州二分發行所成立，四月昆明、台灣二分發行所成立，五月重慶、香港二分發行所成立，六月總管理處暨總發行所遷移至南京路七一號四〇巨廈，同時樣子間亦告成立。

中國飛輪製線廠設備方面，計有拚線機、臘光機、成絞機、漿紗機、木紗機、筒子車、鋸木機、印刷機、縫紉機、打包機、整理機、自動車等三十餘種，需二百餘匹之馬力拖動之。月出四五〇碼木紗團一萬羅以上（每羅十二打），需用棉紗一百四五十件。

## 中國牌

### 鋼縫針衣

不銹不濇  
鋼針之王

中國製針廠

廠址：徐家匯滙站街一二七號  
發行所：打銅橋金壽里二七號  
電話：九四二六四



民國二十六年，戰事發生，新橋路廢址。迄抗戰勝利，爲適應政府發展實業，復興建設之旨，力謀增產擴銷之計劃。除現有分發行所八處外，至特約經銷處，計有北平、天津、瀋陽、西安、成都、汕頭、廈門、新嘉坡、暹羅、爪哇、吧城、海防、仰光、印度等處，現值外匯開放，以後力謀爭取南洋市場，故新加坡、暹羅兩處發行所亦正在積極籌設中也。

### 乳兒的大便

實就乳兒大便，少有人注意，其現狀與醫學上的說法來替他定一個可靠的標準。乳兒的體上有一種疾病，希望你們小兒的體常用這方法來注意你們小兒的體健康。


綠色便——受了寒。  
 白色便——受了熱。  
 深黃色便——受了寒。  
 細末狀便——食傷。  
 金黃色軟膏狀有酸味臭味的便——健康。

## 景綸衫襪廠

甯貺生

景綸衫襪紡織廠股份有限公司，創立於清光緒二十二年，距今已有五十餘年歷史，爲我國內衣工廠之首創者，亦爲中國第一家之針織廠。初創時係由武林吳氏獨資經營，資本規銀五萬兩，原名雲章襪衫廠。其時國人鮮有服用針織衫襪者，且外貨充斥，故雲章營業，毫無起色，虧折甚鉅。至光緒廿八年，吳氏無意經營，始由香山徐雨之氏，斥資收買，改爲景綸。（按徐雨之氏係招商輪船局創辦人上海商會第一任協理）光緒卅一年聘譚珩生君任經理，竭力經營。翌年國人初次抵制外貨，景綸創製之桂地衫椒地衫與錦地衫，始引起國人注意，銷路漸增。惟逐年結帳，仍屬虧蝕不貲。自光緒廿八年至卅四年，損虧總數達八萬五千兩之多。幸徐氏毅力過人，雖經挫折，不稍退縮，且續增資本，積極改進。

宣統二年徐氏自任經理，創製今日盛行之衛生衫，此時景綸出品之銷域，已擴展至南洋、香港等地。惟產量不多，供不應求，因再向歐美添購新機，增加生產，民國元年不幸徐氏病逝，乃由徐姚徐霞村先生繼任經理。徐君幹練有爲，業務漸入正軌。乃於民國六年，改組爲股份有限公司，資本增加至十六萬八千元。陸續訂購新式機器，改良出品，於是產銷年有進展。民國十九年停辦織襪部份，俾集全部精神實力，於汗衫衛生衫等之織造，因力量集中，事業遂有發展，而營業亦蒸蒸日上焉。



**天香味寶廠**

八二五〇五話電 號一五三路徒舟 址廠  
號五二宅家董路興寶北  
八〇五三四話電 號六弄七二五路北西山 所行發

**天香味寶**

算合為最用購·廉價售·高度鮮

民國廿二年霞村先生逝世，方由徐雨之氏文孫雨孫先生繼任經理。先生家學淵源，尤以留英研究該業多年，學驗俱富，任職後貢獻殊多。民國廿六年增資至二十四萬元，正擬擴充業務，建造分廠，適逢抗戰事起，遂告停頓。時廠址適當戰衝，險象環生，因排萬難，將一部份機械，內遷陪都開工，一面勉力支持瀕廠工作，以維職工生計。

民國卅三年與南市恒通紗廠合作，移一部份機械至該廠，俾由其供紗織製布匹。卅四年夏，盟機轟炸江南造船所之役，殃及池魚，織機成品，均有損燬。勝利後，逐步整頓，已復舊觀。現該廠基礎鞏固，努力本位，改進技術，增強產力，以永奠公司久遠之基，前程遠大，正未有艾也。同時自戰時迄今，因物價飛騰，謀使資金運轉圓滑起見，曾陸續增資，以至今日，資本總額已達國幣十億元矣。

景綸衫襪廠組織，在總經理經理之下，分設廠務、營業、總務、會計、貨倉五部。董事長徐敬直先生，董事徐雨孫、徐敬方、徐鍊甫、張文魁、鄭根初、張文波、丁佐成、徐振東先生。監察葉謀豪、陳招悅、鄧啓堯先生。總經理徐雨孫先生，副經理徐鍊甫先生。

景綸紡織廠創辦人徐雨之先生，廣東中山人，十五齡即求學來滬，旋習商業，為我國工商界德望相孚之前輩也。同治十三年，先生與唐景星先生等，創辦招商輪船局。孫芸齋氏曾曰：「中國國旗能飄揚於英京、利物浦、南洋各島、檀香山、以及日本等處，雨翁之力也，亦雨齋生平得意之事也。」其見識過人，啓發後進，有如此者。其他事業如仁利濟和保險公司，開平林煤西礦，承平三山銀礦，玻璃公司，烟台繅絲局，倫章造紙公司，或獨資創辦，或與親友合夥，對吾國民族工業供獻之

偉大，實不可磨滅也。

現任總經理徐雨孫先生，乃雨之先生文孫也，年四十二歲，英國李頓派克學校畢業，現任上海國產廠商聯合會理事，上海製國貨工廠聯合會監事，內衣織造工業公會理事，國華工業投資公司常務董事，並為忠實基督徒。任基督復臨安息日會各重要機關董事，及所屬時兆月報編輯。

工廠方面自置基地，共九畝有餘，自建工場廠房四十餘間，機器設備，擁有湯姆金織機二十四部，哈格織機十四部，台毛羅織機二部，棉毛織機六部，羅紋織機二十部，勝家各式縫衣機百餘部，二四——四〇錠紡紗機十四台，套口機二十台，軋光機二台，絲光機一台，拉絨機二台，搖乾機三台，立式臥式鍋爐二座，電氣動力二十餘座，計馬力百餘匹。並自建自流井水塔，及最新式蒸氣烘房，為我國設備最完備之針織廠也。

該廠製品以金爵、鹿頭、藍鷹、飛鷹、米鼠為商標，出品有汗衫、衛生衫、棉毛衫、錦地衫等，莫不擁有絕大顧客，風行國內外也。該廠現正謀逐步擴充，恢復戰前狀態，最高產力，日產各式內衣套百打，銷域遍及全國及台省南洋羣島等地。

## 工廠史料

# 各鈕種牌果牙

鈕扣是大小東西 用國貨就神氣

上海新中鈕扣廠出品

康定路一〇七號A字

發行所山西路一四三號 電話八〇八〇

# 照相製銅版鋅版術

董守繪

照相製版，這個名稱，知道牠的人很少，其實牠是近代精巧的印刷品中基本必需品之一，吾國從前印刷所用的印版，以木刻為大宗，後來為了牠人工大，出品慢，和印成的印刷品不能傳真，繼被淘汰，把從歐美傳入的照相製版來代替工作，人工少，出品快，製成品傳真，尤其如五彩色製版，更為精美。

近世的製版術，種類很多，日新月異，其改良和新發明，還連續進行中。雖然牠的種類很多，可是總不能超出凹凸平三種製版法範圍，精美的證券和幣紙等，是用凹版來印刷；大量教科書廣告招貼紙等，是用平版來印刷；凸版，又可稱照相製版，牠可以代替凹版和平版的工作，並且印成的印刷品，都能把精華表現出來，為了實際上需要和應用上便利，照相版的普及，都在其他製版之上，不論文化界和工商界都要借重牠。

## 信孚印染廠 股份有限公司

▲▲經久耐用▲▲  
福利多布  
福利多黛綢  
天光藍布  
▲▲永不褪色▲▲

著名商標

新美秋桃樂小雞龍天康神解  
八人海花 光耐仙語  
仙蕉棠紅童鷄鷄駒藍新魚

號八十八路丘虎 所務事  
四四二四一 話電  
四五六七一 號掛報電  
八一三一 址廠電  
號四三路山干莫 話  
八五八九三

照相製版，普通的分為銅製和鋅製，看了印刷品的需要而分其工作，一般照像片所製成的印版，叫牠照相銅版，精美證券所製成的，叫牠無網銅版，五彩色的製版有三種，其一叫牠三色銅版，製成品和原來的五彩色一般，其一叫套版，銅和鋅，都可以製的，其製成品較粗。一般教科書廣告招貼紙和小品文字，黑白圖畫等，都把鋅來製的，普通叫牠鋅版，為了應用廣。價值便宜，所以牠的需要比別種來得廣。

三十幾年前，吾國自歐美日本等地，把照相製版術傳入。有商務印書館聘了美籍和德籍的製版技師來教授，有正書局則得之于日本，幾年後，把兩派的作

風合而爲一，就成功現在吾國照相製版術，從業的非經五六年長期實習不可，一個著名的製版技師，他一定已從業了一二十年，有的還不能成名。

照相製版，牠的來歷和需要，已經講過，現在要來談談牠的製造法。筆者出身商務印書館三色銅版部，現在任職于新光照相製版廠，爲了經驗和學識的不廣，所寫成的製版術一文，有不詳細及錯悞的地方，請先進的先生們指教爲幸。

照相製版的工作程序很繁，現在大概把牠分爲照相部、反底部、落樣部、修版部、燭深部、修正部木工部等七部，每部的工作寫在下面。

### 一、照相部

爲了照相部的工作難寫明瞭起見，先來介紹牠的用具和原料，然後來說明牠的製法。

照相機牠是一架能照到十八吋

平方的特製品，原理和普通的像照像機一樣，牠的特點，

是可以把原有的畫稿放大至二三倍，亦能縮小至七八倍，並且在機中裝了能放上製照相銅版的網版（在後面有詳細說明）的機關，依照工作需要，可特製機身的大小。（第一圖）

鏡頭牠是照相機的眼珠，都是歐美產，以德製爲最佳，專門爲製版而特製的，大概速度爲11.9或17.7吋是350B光圈分爲圓形同方形斜線形等幾種。（第二圖）

煤精燈又名弧光燈，和人像攝影的都多電燈同一作用，在點亮時候，有一千華特以上的光度。（第三圖）

網版製照相銅版的必要用具，也是歐產，粗細的種類很多，自最細的200線175線150線135線130線中心100線到粗的85線65線50

（第一圖）



線止，粗細線的解說，就是在每吋中有幾根線，拿100線的來說明牠，就是在一吋中有一百根線，也就是在一平方吋中有一萬點（第四圖）

淨玻璃片爲自製照相濕片應用，大小視需要而定，這種自製的濕

照相機鏡頭所用老圈

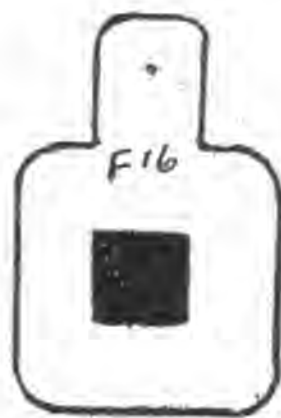
(第二圖)



圓圈



斜圈



方圈



片要即製即用，等軸乾後，已失其

照相羅田是製造濕片用重要原料之一歐美產，自歐戰以來，來路

效川，正是和人像乾片相反作用。銀粉盆普通是一只十四吋長十二吋闊的磁盆，自製濕片用，看應大小。

照相羅

(圖三第)



斷絕，國人設法自製，其成績不亞于外貨，售價較廉，可說優美之國產品，前世界書局照相部部長顧炯



雙魚牌熱水瓶為

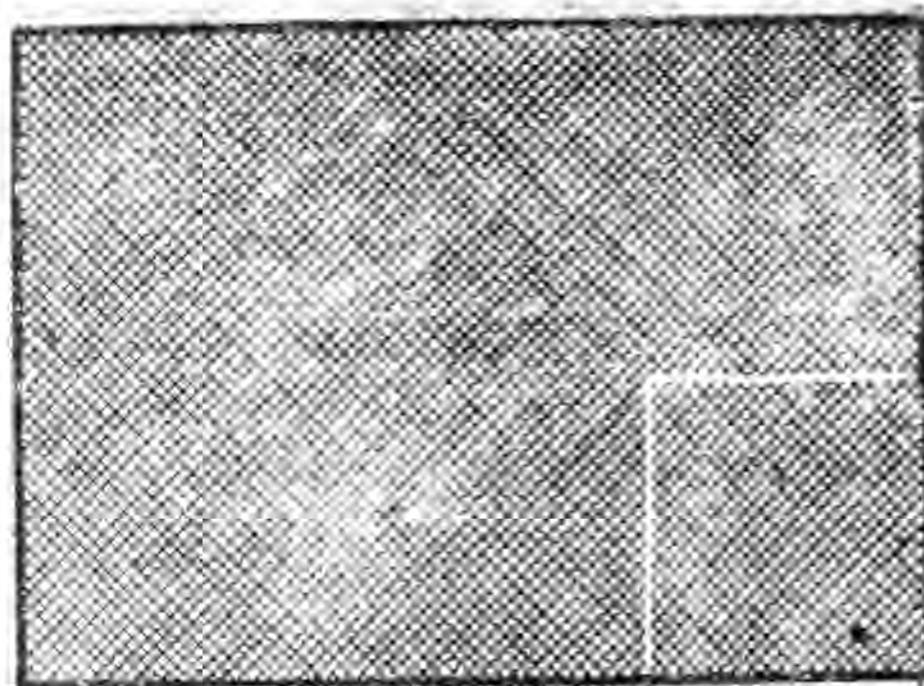
不壞之身

純鋁製造

不銹不爛

上海日華實業廠出品





100線網版 =

每一吋中  
有一百根線

每一吋中  
有一百根線

銀粉水，製淋片用，把硝酸銀六兩溶化於八十兩蒸氣水中，約在重表上九度左右，在春秋季中以八九度為宜，夏季以七八度為宜，冬季則以九十度為宜。

洗影水，硫酸鐵十二兩，醋酸十兩，酒精二十兩，清水三百兩溶化而成，醋酸，可以苛強一約和清水四份代之，酒精可以高粱酒代之。

定影水，山奈二兩化清水八兩而成，或大蘇打化清水也可。

加厚水，硫酸銅五兩，用沒三兩，溶化於十兩清水中，用時再要加清水一半。爲了濕片所撫成的藥面總覺太薄，一定要使牠加厚後纔能使用。

黑水，硫化鹼化清水而成，用以吃黑濕片藥面。

蛋清水，鮮雞蛋一只，去蛋取

章先生之出品爲最上，所用原料分爲二部。羅田是把舊影戲片洗去藥面後，溶化于酒精和依打中而成淨羅田，紅藥水主要藥品錳礦，錳礦淡輕礳和淨酒精，而成感光劑，於是將紅藥水沖入淨羅田中，製爲淡紅色，即可應用。

# 勤豐染織廠

(註冊商標)



勤工圖  
進財圖  
堅固圖

各色府綢  
各色嗶嘰  
各色直貢  
絲光漂料  
陰丹士林  
液昌藍布  
麗麗色布  
美艷藍布

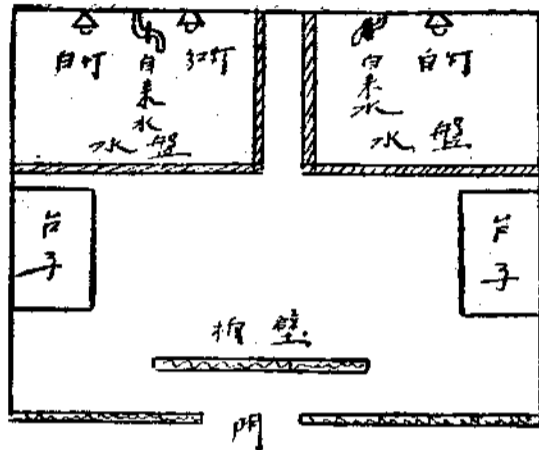
發行所

江西路201弄號

電話一四三一六

廠址：保定路一二五號

電話五〇五九六



白，用打蛋機打牠，待變成和清水一般後，取出和清水十二兩而成，牠有二種作用，一，澆在洗淨的玻璃片上待乾後，是再澆上照相羅田的媒介，二，在反底時，使濕片上的藥面容易脫離玻璃片。  
再備一間七八尺暗房一間內有紅白燈自來水拾子水盤的設備。紅

(第五圖)

暗房

燈可以不要十分暗的或用深黃燈也可，因為自製濕片祇有一百度左右的感光度。  
設備，原料，器具，在上面已寫過，現在要說明攝影法，初步，要對光，就是把我們所做的畫稿或文字，放在照相機前面掛稿板上，開亮煤精燈，在照相機後面磨沙玻璃上，對清牠所要做成照相版的尺吋，縮小或放大，都可隨心所欲，但如說明要縮和放的畫稿，其四面都成為比例的縮放。決不能拿畫稿上下縮小或放大。而橫面要做原來的大小，對光完畢後，就要進暗房作自製濕片工作，在白光燈下面把已上了蛋清水洗淨已乾的玻璃片上，澆了照相羅田，以純熟手法使其均盈在玻璃片上，然後放入銀粉水盆中即刻把蓋頭蓋上，爲了照相羅田一遇銀粉水立刻成爲感光片了，(未完)

**本會編輯** 年七卅國民

**工商手冊**

☆頁餘百三記日曆日☆頁餘百一字文☆

碼號報電            令法商工

體團商工            輸運通交

元萬四約預    元萬六價定

●部行發會本寄區請埠外●四六三一九話電打請埠本●

## 工商業寶庫 資料室

### 從事工商業者，不可不讀

現儲關棧之自備外匯到埠無許可證物資，總值約五千萬美元，上項外匯全以美匯為主。

紡調會紡織品外銷委員會，於十月七日，在中央銀行召開委員會。討論經過，獲具重要決議二點：一、行總棉花廿萬包處理辦法，全部決定。交換標準，以棉花七百十二磅半，易廿支標準紗一件。國民營紗廠，一律待過。所有棉花概按各廠紗錠枚數分配。二、為充實原料起見，決以最近國民營紗布產量十分之一外銷，預計可易取印棉十餘萬包。交換標準，業由國行治定，以印棉一千一百五十磅易我廿支標準紗一件。該項印棉抵埠後，國行取四成，國民營各紗廠取六成。此次行總及印度方面所供應之棉花，共達卅餘萬包，合一百萬擔左右。依本市棉紡工業現開紗錠計算，則該項原料，至少可維持三四個月之需要云。

義大利工商部主辦之世界商品展覽會，為該國

繁榮商業市場，發展對外貿易之惟一機構，該會於本年七月間曾舉行戰後首屆展覽，參加國家有四十四國之多。茲悉該會第二屆展覽，業已定於明年四月仍在商業中心米蘭城舉行，該國工商部已在積極進行籌備，並將擴大邀請世界各國參加，我國將亦被邀請，聞該項邀請書，業由該國工商部送達我駐義公使轉達我政府有關當局，俾徵求國內廠商準備屆時出國參加。

燃管會煤價調整如次：甲，公用事業每噸八十八萬元。乙，鐵路，軍運，海軍，漕浦每噸九十二萬元。丙，外埠雷廠，輪船，本市公用局所轄交通機構，每噸九十二萬元起，分十一級計價，至高級一〇八萬元。丁，軍政機關及工廠自一〇〇萬元起，分十一級計價，至最高級一一六萬元。戊，國外煤斤：一、公用事業煤層一一八萬元，煤塊一三五萬元。二、工廠煤層一四五萬元，煤塊一六四萬元。己，白煤長城層七八萬元，其他煤層一〇五萬元。調整價格與上月份相較：甲項增加二成弱，乙丙兩項增加二成半，丁項增加三成強，國外煤斤及白煤約增加二成半弱。此次調整煤價原則，在以下項彌補甲項損失，意在減輕公用事

業費用。

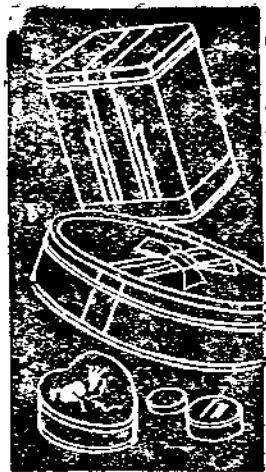
中央銀行業務局發函至各指定銀行略稱：自即日起外匯平衡基金委員會對於各指定銀行出售顧客之遠期外匯，將按照下列差數售予同期之期匯，一個月期即期價高百分之八，二個月期即期價高百分之十九，三個月期即期價高百分之三十四。外匯平衡基金委員會對於各指定銀行所購進顧客之遠期外匯，祇限於一個月期，由會按照高於即期價百分之八的差數，購進各行所購進之期匯。各指定銀行祇得照以上規定期限，為平衡基金委員會購進外匯。

上海市進出口業公會西藥組召開會議決議，一、要求輸管會准由進口商推派代表參加諮詢委員會，以便隨時提供西藥業之意見，二、第三期西藥限額之總數為六十萬美元，擬要求輸管會按下列原則分配，原料佔百分之四十。製成品及未列名西藥佔百分之六十。製成品要求以百分之五十直接配售與醫生醫院，餘數可普遍配售藥房，原料則普遍配售與藥廠，三、第三期限額分配，不得依第二期限額之項目表支配，必要時當例舉暫緩進口之項目以供當局參考，四、要求輸管會自第四期起放寬西藥限額。

第三期橡膠之限額，為橡膠原料七十萬美元，

製成品及外埠計八十萬美元，共為一五〇萬美元，前因橡膠業方面會向輸管會當局申請將是項限額全數撥予直接廠商，而進口商方面則亦因過去列次限額，配與進口商，而再由進口商方面售於各廠商，歷次成績均極圓滿，絕無故意抬高價格，或流向黑市之情形發生，故現輸管會當局為兼顧事實，並體恤小廠起見，已決定將該項限額半數分配與橡膠業，半數分配與進口業，現該兩業即將於日內召開會議，決定分配原則，俾速可向國外訂購，而解決目前原料恐慌之危機。

中國航空公司以補貼取消，汽油漲價，特呈請交通部准予調整票價，客票加百分之廿五，貨票加百分之廿。茲悉：此項申請業經交通部核准，該公司定自本月六日起開始實行。其主要航線票價如次：  
滬京卅五萬，滬漢一百七十萬，滬渝三百三十萬，滬昆四百一十萬，滬港二百六十萬，滬穗二百卅五萬，滬青一百七十萬，滬平四百一十萬，京漢一百十五萬，京滬二百九十五萬，京蘭四百卅萬，京青一百卅十萬，京穗二百卅六萬，京平二百八十一萬，京港二百五十八萬。



宜相為最 具玩元康 禮送節佳  
選首稱堪 听罐元康 品物瑛裝



司公限有份股廠罐製元康  
鏡七四二路東廣 所行發總  
〇一六一一 話電



## 家庭烹飪新譜

焦東樵子

### 八寶鴨

燒八寶鴨，鴨要肥大，八寶要新鮮。假使燒得法，異常鮮美。這樣菜，現在酒席上已少見。因為菜館裏怕費手續，多數用香酥鴨，或湯鴨。你要點這樣菜，他一定回答你，太陳舊，已落伍。除非有十席八席，他或可接受你的要求。然而勉強燒出來，也斷不會入味。所以要吃這樣菜，只有家裏自己燒。但是八寶鴨，要到秋天才好吃，因為鴨到秋天才肥壯，八寶也要到秋天才有新鮮的。現在適當其時，正好吃這樣菜，茲將燒法詳後。

燒法——要燒八寶鴨，須先選擇八寶，最好用新糯米、鮮蓮子、鮮芡實、（即雞頭子）淮山藥、菱角、新白果、良鄉栗子、毛豆子等。法將糯米淘清爽，蓮子剝去皮，挖去心。芡實燒熟，剝去皮。山藥蒸熟，剝去皮，切成小塊。菱角（燒熟的）剝去殼，切成小塊。新白果、良鄉栗子、（小個的）須先用剪刀將牠每個剪開一條縫，放入滾水裏煮透，然後剝去壳與皮。毛豆剝去豆莢，一併盛在大碗內，加精鹽白糖拌透，放在一邊。再將鴨（要肥大的鴨）殺好，用熱水浸透，拔去毛，去其鴨臊，在翅膀下開一拳大的洞，挖出腸臟，（油不要挖出）肫肝等，收拾清爽，一併着實洗淨，將水淋乾，澆以紹酒。然後將八寶由翅膀下的洞口塞入肚皮內，只可塞得八分滿，用線將洞口鬆鬆的縫好。放入大沙鍋內，肫肝等也放入鍋內，加水，置於炭火爐上，燒滾，略加蓋，將鍋蓋

**鐵鑄廠**

請用國貨

鐵鑄廠 製造 經久 耐用 輕鬆 玲活 各色 齊備 歡迎 選購



吳洋行 總代理  
（上海南京路）電話二七四九  
八九〇〇九號

好，任其大滾。至半點鐘後，湯如太少，酌加滾水。（不可多加，燒好只須有兩大碗湯。）將火力減小，煙約一點鐘後如鴨已大爛。湯內略加鹽盛入大磁缸內，將雜口線拆去，就可食。

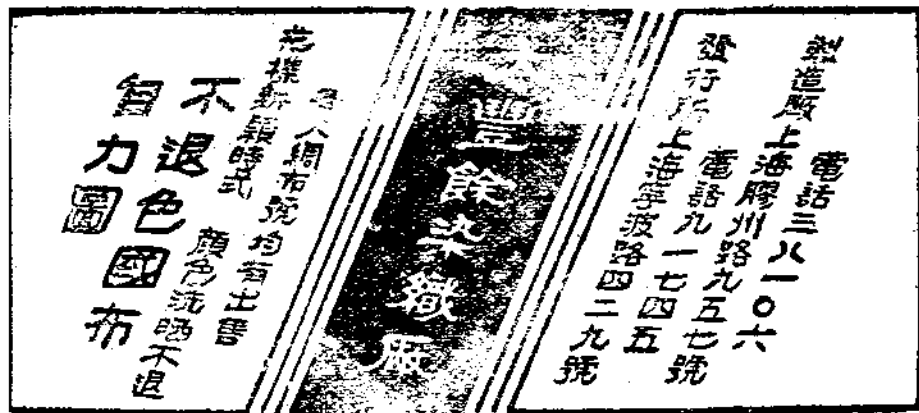
料作數量——肥大的鴨一隻（約三斤重） 紹酒兩三湯匙 糯米兩湯匙 蓮子茨實山藥（切碎的）菱角（切碎的）各一湯匙 新白果十個 良鄉栗子十個 毛豆子一湯匙 精鹽半湯匙 白糖小半湯匙 水三大碗 湯內薑一片 鹽小半湯匙（鹹淡可管）

### 麵拖南瓜片

南瓜配以麵粉為最入味，所以一般人家燒南瓜，或當飯吃，不能當菜吃。而且疙瘩太結實，也不能吸收南瓜的滋味。要燒得入味，可以當菜吃，最好麵拖南瓜片。這是新發明的一樣素菜，茲將燒法詳後。

燒法——取南瓜中段一段，削去皮，挖去瓢與子，洗清爽。先切成一寸半長的段。（即寸半高的一圓圈）然後將牠分開，再切成二三分厚的片，攤入篋籃內，晾乾。一方面將麵粉調成厚點的麵糊，加入精鹽、白糖、小蘇打、調味粉，再着實調勻，放在一邊。取小鐵鍋一隻，多倒些素油在鍋內，置於火爐上燒滾，將南瓜片拖上麵糊，放入鍋內煎。煎至兩面發黃就好，先將鍋內多餘的油倒出，另作別用，然後再盛出南瓜片，乘熱食之。

料作數量——南瓜約四寸半長中段一段 麵粉大半飯碗 精鹽大半湯匙 白糖半湯匙 小蘇打調味粉各半茶匙 素油半飯碗（如原料有多。作料可比例照加。）



## 受不了

朱美玲

我是個五十五歲的半老人，在三年前喪偶，至今未娶；不料在本月一日，我那服務的機關裏，忽然新來一位女職員梁小姐，我第一次看見她時，便突然吃了一驚，原來她很像我三年前死去的老妻縵秋，不但面貌像，而身材也像，竟使我呆了。而梁小姐坐的地方，恰巧與我相對，我一舉目，旁邊就看見我的縵秋復活了，這叫我怎麼忍得住呢？

她來了幾天了，真把我弄得坐立不定，無心工作，實在受不了。我想去追求她呢？她是個二十多歲的小姐，我是個老人了，當然她會使我失望。我想辭職呢？又捨不得這一只飯碗。我見了先妻不能接近，我要發瘋了，請問我該怎麼辦？務乞 指示迷途為荷。（秦伯梵）

（答）梁小姐像你的夫人，不過是面貌像，身材像，我想她的性質，決不會也像你夫人的。你們初見面，當然不知道，日久之後，你一定會發見梁小姐的脾氣，很不像你夫人。

你要知道：夫妻的愛情，完全是精神來結合的，即使梁小姐與尊夫人是雙胞胎的話，她們二人脾氣不相像的，你也未必會合意的。

你不妨與梁小姐多多接近，接近之後，你就可以發見她和尊夫人，完全不同。

## 夫 × 婦 × 之 × 道

× × × × ×

× × × × ×



## 怎樣治療——禿頭 沈恩衍醫師

「人間莫訝新添髮，野鳥無端也白頭」，這是書畫家繪了一頭「白頭翁」鳥來安慰人們的未老先衰，到現在年青人患了白髮，可以到理髮店去使白染黑，但是有種人常患着脫髮，一個年輕的青年，患着禿頭，殊不雅觀，爲着要治療這種禿頭症，到現年無對症處方，但是美國海密爾登大學 (Hamilton College) 教授瀚周 (Prof. Earl O. Dutcher) 指明甲狀腺素 (Thyroxin)，位處頸項兩側之甲狀腺所分泌的激動素，是一種標準的生髮劑 (Hair Tonic)。

瀚周用老鼠作對象，得到滿意的成績：對於人類的禿頭亦然。初步試驗：瀚周氏曾發現甲狀腺素使產後三十四天的老鼠生得一身潤毛，但一旦沒有了甲狀腺素的分泌，那毛就將完全脫去，像一個裸體的婦人似的。腎上腺所分泌的激動素似乎是毛髮生長的主要大敵，假使把腎上腺割去，毛髮生長的速度就可以比普通的快些。

用普通常用的生髮製劑像蕃椒酊 (Tincture of Capsicum) 斑蝥酊 (Tincture of Cantharide) 安息香酸 (Benzoic Acid) 等，在沒有毛的鼠背上摩擦，使被摩擦的皮膚下面有較多血液的流通，亦能激起生毛。但甲狀腺素是其中最優秀的一個。無論注射體內，或加入其他生髮製劑裏面，直接應用在預備生髮的皮膚上，都一樣的能够獲得良果。



# 木材之話

張克

樹木的種類雖多，其成材可用者却很少，大別之為三類：第一為松柏類，乃軟木樹，如松，杉，柏等。第二為闊葉樹類，乃硬木樹，如橡，槭，槐，桃等。此二類總稱為外長樹。第三為內長樹類，如竹，藤及棕櫚等。

松柏類為最重要之工程材料，闊葉樹類在建築上亦占重要性，而兩者之中，尤以松，杉，柏，橡，樺，核桃等為較重要。

外長樹的構造，分樹皮，邊材，及心材三部。樹皮為生于樹身外面的保護層，原自四分之一英寸至二英寸不等。此層不堪用作建築材料，砍伐後必須即行剝去，以免木材之腐蝕加速。邊材在樹皮之內，係由柔軟而具薄皮之細

胞合成，為樹身之生活部分。心材成圓形，顏色較邊材為深暗，係由為數甚多之維管束合成，樹木所以能堅固強挺，即藉此維管束之作用。

外長樹於樹皮之下，生有新維管，或從舊維管歧出。每年春季之生長，較夏季為盛，生長之變化，使木質纖維形狀起殊異；夏季所生之木質，恆較春季所生者為色深而質密。是以樹身之剖面，遂成為多數同心之圓環，每環表示一年之生長。此名「年輪」，核計年輪之層數，可知樹之年齡。年輪之厚度，自○。



**注意**  
**永字牌**

牌子老 質地好  
彈力足 拍得高

永和實業公司出品

藥專病傳染道腸物化新最嗶嘖

# 蘇痢腸

主治 赤痢，疫痢，腸傷寒，腸炎等傳染性腸疾患，殆在腸道內能不被吸收，腸液內可維持較悠久之飽和濃度，故具強大之制菌力。

五洲藥廠出品 五洲藥房發行

○一至○·五英寸，而平常在○·一英寸至○·一五英寸之間。在邊

材之內之諸年輪，成爲心材，占有木材剖面積之二五至八五%，其多寡依樹木種類及生長情形而異。每年所成之年輪，包於前一年年輪之外，故其樹幹，亦逐年增長。復因樹頂爲錐形，故長度之增加，可遠逾於直徑之增加。

木之紋理，隨木質纖維之特性及排列，年輪之寬度等而生種種不同。有年輪狹窄者，有年輪寬闊者；有表面光滑者，有表面粗糙者，有纖維挺直而與樹之長軸平行者，有纖維沿樹身而作螺旋者，有纖維在生長時改變方向者，有纖維卷曲，成爲短曲線者；有呈斑點之狀者，有因受未發生之芽之影響而起凹凸者；

木節係由樹枝爲續長增多之年輪覆蓋所致。縱分木材爲木板，則木節即爲該段樹枝含在板中之部分

，而木節之纖維，常與板上其他纖維，略成垂直。

樹木每方英尺之重量，多在二五至六○磅間。木材中水分能使每方英尺重量增加甚多。尋常乾燥木料中，含水量約十五%，隨溫度及氣候而復有差異。普通所稱乾材，含水量常可至八%之多，而青材及濕材，含水量則在三○%以上。欲得完全乾燥之木材，實際上爲不可能之事。木材置在烘乾爐內，保持攝氏一○○度之溫度，歷二十四小時，而其重量之減少，不及○·五%者即可稱爲乾燥之木材。

木材之強度及其重量，大部分與剖面中每單位面積所含有之纖維數目成比例，纖維愈多，木材愈沉重強固。木材吸收水分，則使纖維膨脹加粗，因之每單位剖面積中之纖維數減少，而木材變弱。且細胞受水分之影響，其堅固亦遜於前。一短段之木質纖維，當乾燥時



，恒起收縮之現象。纖維之壁，較前大為減薄，中間之空隙增加，但其長度仍無多變動。纖維之壁愈厚，收縮愈多。木材之此種纖維，多係與樹身之長度平行，故在木材乾燥時，長度之變動甚少。樹木之收縮，多寡不等，愈硬木材之結構愈密實，其細胞之壁愈厚，故收縮愈多。

薄板之收縮如不勻，則起扭振。此或由於一面之纖維乾燥，較別一面之纖維為速，或由於乾燥不勻，或由於錐解之結果，使其數種方向之收縮，較別種方向為大，或由於木料之性質使然。與收縮相反者，則為木料受濕氣而膨脹，在建築時必須留有膨脹之餘地，如用木塊鋪砌街道時所留之膨脹接縫是。

木色是為分別木料種類之助。新生之木，多幾如無色，於數年之後變成黃色；而邊材變為心材，則色常加深。心材之色，有全部均勻

者，有內外變化者，而其深淺則視木材種類及生長之情形而異。深色常由樹脂，着色劑，單寧質等滲入心材而起。凡木質露置於空氣中，或浸沒於水中，經歷長短時間，則色常加暗。故自然之木色，僅在新鋸之木中見之。

木材各有其特具之氣味，但間有不能立時辨別者。此種氣味，係由木質中夾雜之化合物而致，而在心材中常較在邊材中為顯著。

木料硬度，常以鋼球置在木面受重下陷之深淺計之。比重大者之硬度較比重小者為大。陳置木材能使硬度增加，而含水量加多，則使硬度減小。

強固之木材，受撓曲而不折斷，能抵抗震動打擊者，是為具有充分之韌度。檢定木材韌度，常行衝擊試驗，測定破壞時所需之功以計之。

木材被斧刃分劈時有難有易，

此為其受勞性強弱之表示。彈性較大之木材，分劈較易，而硬度較大及橫向牽行。強度較大者，則分劈較難。木材在與紋理平行之面，易於分劈，如更依樹身直徑行之，尤屬便利。有木節及斜紋理等疵病以及含水量大者，則分劈加難。

能引起木料朽壞之事物，有(一)乾燥與潮濕相間，(二)空氣悶熱，(三)細菌，及菌類，(四)昆蟲及蛀虫。木料曾經充分陳置者，且用於空氣流通乾濕有定度之處者，能經多年不朽壞。常時浸沒在水中者，僅變成軟弱，亦不致朽壞。

木材防腐法係將幾種物質注射於木質中，對於木

材無顯著之損害，而菌類虫類之能侵蝕木質者，則受其毒而滅絕。防腐劑常用者為幾阿蘇油及氯化鋅。

強固耐用之木材，有下列特點：(一)取自生長緩慢之樹木，故年輪薄而密。(二)取自樹之中心，不帶有邊材。(三)間隙中含有樹脂或樹液最少者。(四)形式齊整，紋理平直，無大節死節裂縫等疵病。(五)新鋸解時，帶有甜香，鋸平時見其鮮明整齊而有絲光。(六)表面絕不起毛，鋸解時無鋸齒為木屑塞住之現象。(七)一端輕擊或微抓時，置耳於別一端，可聞聲甚清晰，雖長至五〇英尺時亦然。(八)被擊時發清脆之聲。

·優美絕倫·



**家事一束**  
楊素秋

△插花法：於春天花開一半，便用剪刀剪下插於一蘿蔔上，以花盆用土種之。時澆水，露日光，等花開過後，花根也就生好了。這是愛花最好的插花辦法。

## 克羅羅

現在鍍克羅羅的東西很多，所有過去鍍銀的東西，幾乎完全改鍍克羅羅了。因為牠有銀白的顏色，耀目的光輝，比鍍銀好看，防銹能力也勝過鍍銀，並且，不易脫落褪色。

所謂克羅羅是 CrO3

## 若 若

目的譯音，一種化學元素，化學名詞叫做「鉻」，牠是非常硬的金屬，硬度和鋼玉相等，較最硬的金剛石僅差一度。比重為六·九二。極難氧化，融點很高，純粹的鉻要到攝氏表二千度以上才能融化，普通含鉻百分之九十八到九十九的金屬，也要到一千五百二度才可融解。

自然界中沒有單獨存在的鉻，牠往往和氧化合而成氧化鉻，或和鐵及氧化合而

欲免火災危險！請備

# 華東滅火機

及各種消防設備

上海華東消防工業廠榮譽出品

廠址：開封路一二二號  
電話：四一八八  
電報掛號：五〇七八

成鉻鐵礦，或和鉛及氧化合而成鉻酸鉛而存在着。世界產鉻最多是羅提西阿地方，差不多占全世界產量的四分之一。其他是希臘印度蘇俄美國加拿大等國，也有相當量出產。我國河南省寧樹園地方也有鉻鐵礦，但所含的鉻僅百分之二·五左右。

純粹的鉻大都從氧化鉻中提煉出來。把氧化鉻跟鋸粉依照牠們的化合量的比率混合起來，上面鋪一

層過氧化鋁與鋸粉的混合物，插入一條鐵條，四周再鋪些螢石粉，然後將鐵條燃燒，當火焰遇到過氧化鋁及鋸粉的混合物時，鋸粉即被過氧化鋁中的氧所氧化，所生的熱很大，底下的氧化鉻和鋸粉因此而發生作用，氧化鉻還原而成了鉻，鋸粉氧化成了氧化鋁。

用電爐提煉鉻，更為迅速，成本也便宜，所得的鉻，沒有各種雜質。但設備較昂，管理也覺困難。

提煉出來的鉻，是粗結晶狀的大塊金屬。牠本身是不單獨用的，因為太脆了。工業上的用途，大多是用來鍍在他種金屬上，或是加入鋼鐵中，製成各種特殊的鋼鐵。

鍍鉻的方法和原理，大致和鍍金鍍銀鍍鎳相同，祇是所用的溶液有些不同，普通分厚鍍與薄鍍二種，厚鍍所用的鍍液是：鉻酸三十三盎斯，硫酸〇·三盎斯，水一加侖。薄鍍的鍍液是：鉻酸五十五盎斯，硫酸〇·五五盎斯，水一加侖。配製鍍液，極為重要，所用鉻酸的成分，須符合下列標準：

三氧化鉻 九九·五%  
硫酸化合物(以硫酸計算) 〇·二%  
氯化物(以氯計算) 〇·五%  
不溶物 〇·一五%

又溶液中的硫酸量，不可過多。· 上列的硫酸量是溶液中所加的硫酸與鉻酸中原來存在的硫酸量的總和。

鍍液配成之後，把牠盛在裏面鍍着鉛的鐵製電鍍槽中。將欲鍍的物件，經過磨平、擦光，去油等手續，掛在電鍍液中作為陰極，以鉛或鉛的合金作陽極，和電池連接起來，電流的強度每平方呎自七十五安培至一百五十安培。如應用上述二種電鍍液，約需五六弗打的電壓，原鍍液液體的溫度應為攝氏四十五度，薄鍍則為三十五度。

鍍鉻時有氫發生，要注意防避火災。鉻酸能侵蝕皮膚，亦須當心。

於鋼鐵內添入鉻質，不僅防止銹蝕，同時其若干重要品質亦多所改善。普通的鉻鋼，約含百分之〇·八至一·及鉻百分之一至一·五，錳百分之〇·五至〇·八，非常堅硬，用途極大。不銹鋼實在也是鉻鋼的一種，含碳〇·一%以下，含鉻十二至十五%。非但會生銹，而且不會被酸類物質所腐蝕，

以烈火加熱亦不致脫，所以在化學工業及機械工程上，占着重要的地位。

還有一種高鉻量鐵鉻合金，含鉻達百分之二十，防銹性更優，對於多數銹蝕物質之侵襲皆能抗禦，受熱至亮紅程度，硬度依然不變。

鉻的化合物，具有種種不同的顏色可作顏料，在染色、製革、火柴、油漆、油墨這些工業上，應用頗廣。

## 家事之二

楊素秋

△刀去銹：菜刀切了菜不拭乾就要生銹，若把那菜刀浸在柑水缸內待一二日後，取出，其銹自退如磨過一般。

△去米蟲：要免除米蛀蟲，可用石炭放於米缸底內，牠自會不生。

## 化學工業原料之九

### (九) 重碳酸鈉 周人原

Sodium Bicarbonate  $\text{NaHCO}_3$

**概說** 重碳酸鈉即吾人所熟知之小蘇打也，又名碳酸氫鈉與碳酸鈉所不同者，即碳酸鈉中之二個鈉去其一而調一氫，在工業原料品中不失為重要之一點。

**所在** 富於碳酸之各礦泉中均含之。

**製法** 從前製造重碳酸鈉，大都於濃厚碳酸鈉溶液中通以碳酸氣至飽和而得之，現在所用之方法大略相同，係用乾燥碳酸鈉與結晶碳酸鈉之混合物，置特別構造之室內，通以乾燥碳酸氣而得之，又在用沙爾凡氏法製造碳酸鈉時，中間有重碳酸鈉生成為碳酸鈉工廠之一種副產品，純製品則須另行精製之。

**性質** 重碳酸鈉為一種白色結晶性粉末或菱形枚狀結晶，露空氣中不發生變化，雖具鹼性而極弱，味稍帶緩和之鹹味，溶解度小於碳酸鈉，其比較略如下表。

溫度	重碳酸鈉 水 100 分之溶解量	碳酸鈉 水 100 分之溶解量
10°C	6,9	12,6
20°C	9,6	21,4
30°C	11,1	38,1
40°C	12,7	—

重碳酸鈉遇酸即發生碳酸氣而中和之加熱則放出碳酸氣而生成碳酸鈉。

**鑑識** 和以酸液即泡沸如碳酸鈉；置火上燒之亦呈黃色火焰，加熱，放出碳酸氣，不含碳酸鈉者溶於水加昇汞則生純白色之沈澱，又加硫酸鎂不生任何沈澱此與碳酸鈉不同之點也。

**用途** 重碳酸鈉因其所含之碳酸氣高於碳酸鈉，故在工業上用以為供給二氧化碳（即碳酸氣）之原料，其價格雖高於石灰石（碳酸鈣）；然處理容易，裝置簡單，故小規模者均需用之；又用於滅火機中，與酒石酸共用為麵包之酵粉，為汽水以及其他各種飲料之重要原料；醫藥上用於胃病以作制酸劑，又為助消化藥以及化學實驗用。

**市販品** 袋裝或桶裝，化學實驗用之純製品多為瓶裝。

# 利人利己

烟橋

成語云：「損人不利己」。是愚笨者所為，從這句話，可以推衍成許多行為的方式：

一、損人利己。二、不損人利己。三、不損人不利己。四、利人損己。五、利人不損己。六、不利人損己。七、不利人不損己。

其間「一」最要不得，「三」與「七」是差不多的，是平庸的。「二」與「五」是不易做到的。「六」和「四」非超人不能有此器度，只有「四」非超人不能有此器度，有此懷抱，有此精神，換句話說，就是「舍己為羣」。墨子的廣頂放踵利天下，庶幾近之，但是說而不行，等於未說。只有孔子說的殺身成仁，孟子說的舍生取義，倒是有許多人依着做的。

最容易做到，也最合理。就一般人而論那一個不想利己，老實說，利己是天賦的本能，也是生存的必要條件。不過也得推己及人，所謂己所不欲，弗施於人。從正面說，就是己所欲的，或許也是人所欲的。那麼己所欲的得到滿足，應當使人所欲的也得到滿足。這樣人已俱利，可以相安無事。所以在利己時不可損人，在利人時無須損己。馮玉祥在重慶創立「利他社」，不知道他做到如何程度，其實學說是利他，恐怕掛羊頭賣狗肉，倒不如說：「兩利」，來得切實而真率。所謂人情之常，事理之平。

註冊商標



牌角三 牌心赤 牌八一九

鏗銅用業工 器書印及版筆鋼寫膠

廠藝工中利

六三九〇三話電 號六一一二十七三路化新路慶西海上廠總



# 十大名清宮怨劇之三

## 前言

描寫前清西太后之專權及光緒親政變政之話劇，共有二部，一部是楊村彬先生所編的「清宮外史」，分二冊，第一冊是光緒親政記，第二冊是光緒變政記。這一部在抗戰時轟動大後方。另一部即「清宮怨」，由錢金大編導，姚克先生所編，抗戰時在上海盛行一時，這二部劇本所採取的手法各不相同，因此在戲劇評價上亦各有優劣。不過筆者對「清宮怨」有所偏好，因為它比較精悍緊湊，氣氛及高潮的處理，亦比較簡潔清楚，這就是筆者捨彼而取此之故。

## 序幕

清光緒十三年冬，德宗在西太

后主持下舉行大選，德宗本有意於他他拉次女，但遭西太后反對，不得意而選西太后之姪女葉赫那拉之女為后，西太后認為滿意，遂冊封他他拉次女為珍妃，長女為瑾妃。

正當大選完畢之時，台階旁之一支大燭陡然墜地，象徵光緒帝前途之黑暗多難。

## 第一幕

光緒二十年甲午戰役之年，帝因寵珍妃致遭西太后之忌，而珍妃穿着男服及在東華門外開照相館之事，被太監李蓮英揭發，終遭西太后家法所辱。

光緒二十一年甲午戰敗，訂立馬關條約，德宗心中極為懊喪，珍妃遂勉之，維新變法之因成矣。

## 第二幕

雷電華空中劇場  
計大為

光緒二十四年，帝決心變法，但西太后亦已風聞，暗鬥遂烈。德宗召見袁世凱，付以大權，但珍妃却諫之，然帝終不聽。

## 第三幕

戊戌政變，袁世凱固然出賣了皇上，西太后遂命榮祿帶兵進京，維新變法事敗，西太后又遣怒於珍妃將珍妃貶入冷宮，西太后又設法以毒藥害德宗，帝遂病。

## 第四幕

庚子年拳匪作亂，八國聯軍攻入京城，珍妃與光緒帝相約留京不走，企圖挽回頹勢，但西太后却準備出京避難，遂設計將德宗誑出宮門，而珍妃則於滿天炮火下被西太后賜死。

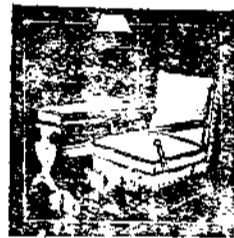
# 三友實業社出品 長壽被單

<好最禮送·好彩口·好意命>

路平太京南所行發京南 路京南海上所行發總

## ● 玻璃板

—— 者 編 ——



，十月下旬出版，內容介紹著名工廠百家，全書三十萬言，銅圖照片五百幀，道林紙彩印，精裝燙金封面，為我國工廠調查之空前巨著，定價十六萬元，預約拾萬元，讀者需要預約，請速函致本會編輯部為幸。

\*湖南安江讀者申錫三君來函索取國貨工廠廠址發行所，現本會已編有「全國國貨工廠全貌初編」

※前有劉超然先生來函，要求發表意見法，現請焦東樵子寫「家庭烹飪新譜」，讀者可以試製，亦足增進家庭幸福也。  
 ※中國貿易年鑑社，最近編印一九四七年「中國貿易年鑑」，耗時半載由專家執筆，全書六七百頁，十月底出版預約精裝九萬元，平裝七萬元，該社在上海江西路二六七號三〇二室，特此介紹。

版出日一月一十年六十三刊月半

元千一冊每價定

號三十里順惠(弄333路南藏西即)弄858路國民會聯機海上 部行發  
 社報書洲五路東山海上 處售經 號二十弄七七路州貴 部輯編  
 號五九五一第字警證記登部政內 類紙聞新為認號掛許特政郵華中