



第四屆全國...

沿綫出產貨品

青島展覽會

粵漢館專刊

西曆七月

劉成志



第四屆鐵展會粵漢館專刊目錄

弁言

總理遺像

三局局長副局長照片

本館館長照片

本館全體職員照片

粵漢鐵路全路路線略圖

演詞

演詞

粵漢鐵路之將來

對於鐵展之希望

本路湘鄂段一年來行政計劃及工作概況

目錄

上海圖書館藏書



A541 212 0020 6396B

趙相慶如 王仁康 李仙根 凌鴻助 殷德洋



~~1575000~~

目 錄

粵漢鐵路株韶段工程局二十三年度之工作概況

全路名勝照片

粵漢館展品概況

粵漢館參觀路線圖

粵漢館展品述要

粵漢館陳列室照片

湘鄂段沿綫物產一覽

株韶段沿綫物產一覽

南段沿綫物產一覽

粵漢館辦事規則

粵漢館職員表



弁言

通商惠工裕國之要而交通建設與實業振興關係尤切鐵路沿線出產展覽會主旨即在使國人明瞭各地物產情形交通狀況經營啓發以應供求庶幾鐵路所經工商業即隨之發展計自舉辦以來於上海於首都於北平歷經三次成績日彰本年復在青島開會展覽蓋以青市爲濱海要港地位適中港闊水深數萬噸巨艦四時均可停泊內藉膠濟路聯接津浦以貫通全國外藉海洋輪舶以直達歐美實爲貨物轉運樞紐較之上海平京尤形重要况以氣候清佳風景幽勝值茲炎夏各方人士之集於此者消暑之餘蒞館瀏覽精擘詳示則其有神於貨物產銷前途與夫鐵路運輸之發達及青市商業之繁榮者當非淺鮮成志奉湘鄂株韶廣韶三局委託來青主持粵漢館務爰就陳列各品彙刊成冊以供

省覽夫粵漢路北起武漢南迄嶺表線延鄂湘贛粵四省物產豐饒祇以全路尙未完成轉運不便今茲所集不無簡畧現株韶段工程正在積極進行一二年間當可告竣此後南北貫通商貨流暢下屆開會展覽時本館陳列之品必將異於今日此則可爲留心國產諸君預告者耳

中華民國二十四年七月粵漢館館長劉成志識

總理遺像

革命尚未成功

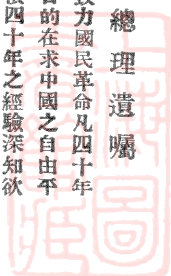


同志仍須努力

總理遺囑

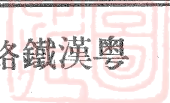
余致力國民革命凡四十年
其目的在求中國之自由平等
等積四十年之經驗深知欲
達到此目的必須喚起民眾
及聯合世界上以平等待我
之民族共同奮鬥

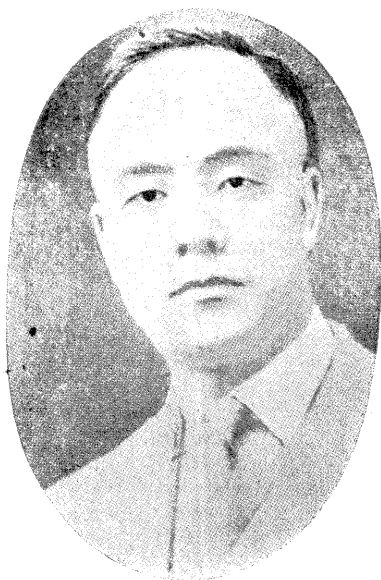
現在革命尚未成功凡我同志
務須依照余所著建國方略
建國大綱三民主義及第一
次全國代表大會宣言繼續
努力以求貫徹最近主張
開國民會議及廢除不平等
條約尤須於最短期間促其實
現是所至囑



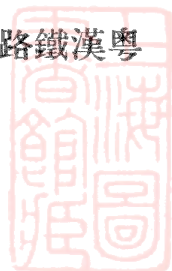


洋德殷長局局理管段鄂湘路鐵漢粵



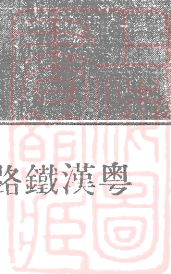


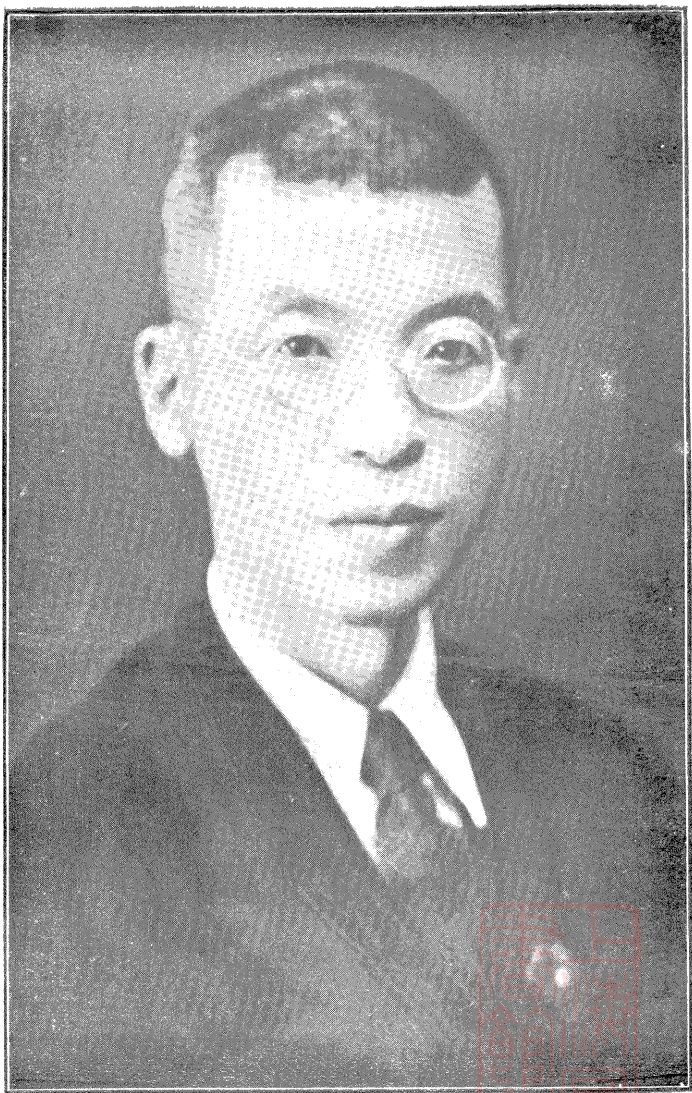
粵漢鐵路株韶工段程局局長凌鴻勛



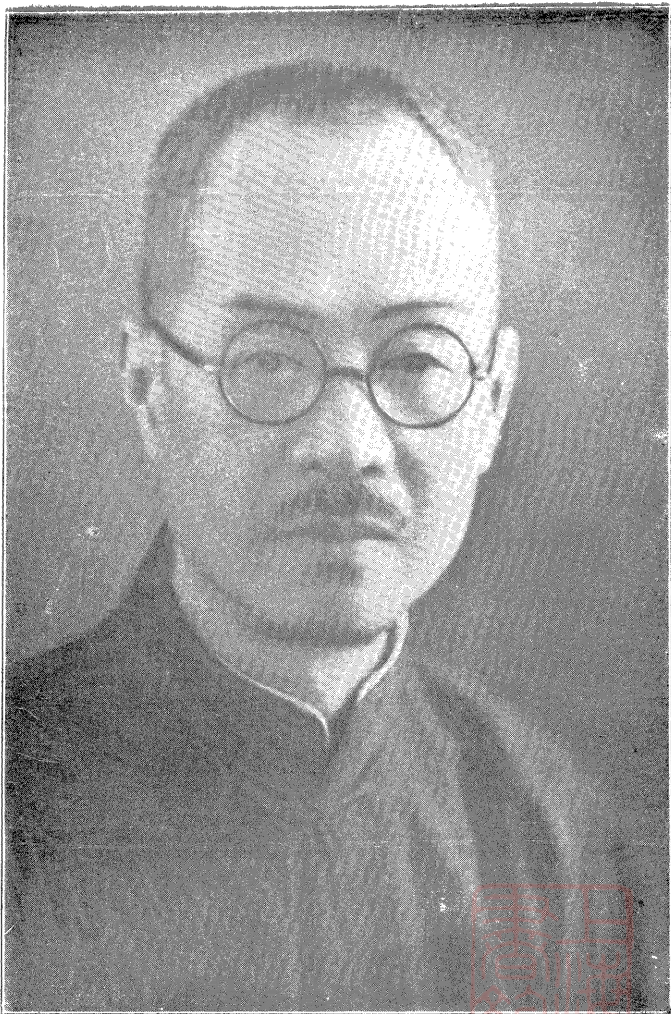


粵漢鐵路南路管段理局局長李仙根





康仁王長局副局理管段南路鐵漢粵



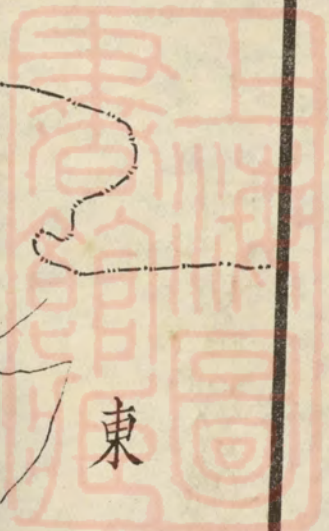
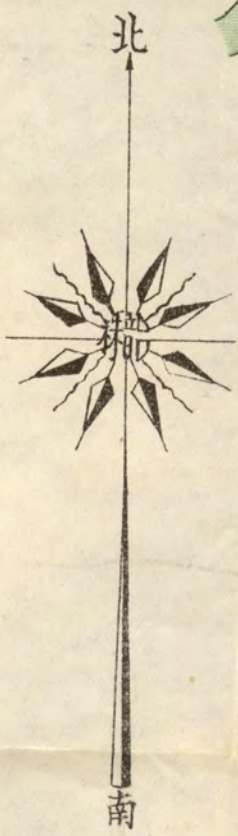
劉 成 志

粵 漢 鐵 路 湘 鄂 局 總 務 處 長
第 四 屆 鐵 展 會 粵 漢 館 館 長



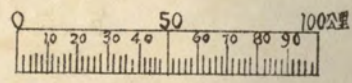
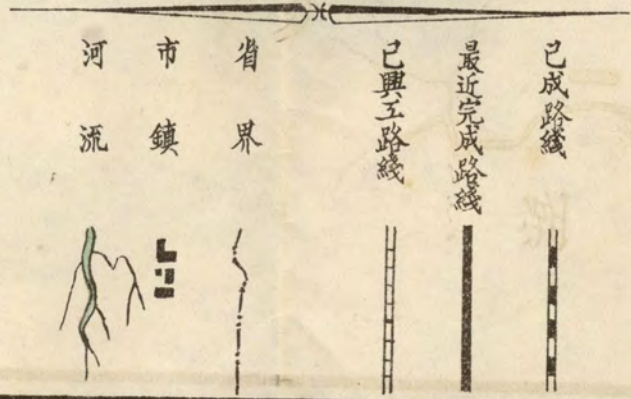
第四屆鐵展會粵漢館全體職員

粵漢鐵路全路路線綫畧圖

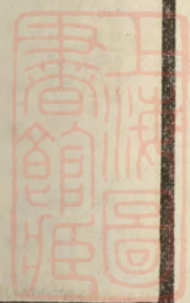




粵漢鐵路株韶段工程局
 民國二十四年一月製圖
 比例尺二百五十萬份一
 圖例



比例尺



第四屆全國鐵路沿線出產貨品展覽會演詞

粵漢鐵路湘鄂段管理局局長殷德洋

本屆鐵展在青開會，德洋不敏，愧無貢獻，德洋承乏湘鄂路局，已歷年餘，茲就一年來

管見所及，覺得我們辦理鐵路的人員，值此國勢岌危之時，應負起兩種責任，以從事鐵道事業，庶幾于國于路，均得收相當的效力，所謂兩種責任者，即一方應輔助國家以發展國民經濟，一方應整飭路政，以發展鐵道事業。

茲先就應輔助國家以發展國民經濟上大概來說，我國現在民窮財盡，是任何人所知道的，惟我國地大物博，素稱富庶之邦，何亦到現在如此的窮困，其最大原因，扼要的說一句，恐怕就是不提倡國貨，以致利權外溢，所造成的事實，不信，且看最近上海國際貿易局統計處的報告，總計本年五個月以來，其輸入額爲一四五·〇七七·七一二金單位，輸出額爲一〇五·四四二·六四八金單位，入超達三千九百六十三萬餘金單位，就其輸入性質分析，其中分配于國人衣食住行上所需要的貨物爲六千三百六十三萬餘金單位，預計一年之積累，國

第四屆全國鐵路沿線出產貨品展覽會演詞

二

人于衣食住行上所需要的舶來品，約值國幣四萬萬餘元，照此看來，我國每年有若大的資財，這樣向國外輸送，試問國民經濟焉得不枯竭。然我們試平心靜氣的思想，以中國如此之大，何以于衣食住行所需最平常的貨物，而定要仰給舶來品，究竟是何道理，此無他，定是國貨不能滿足民衆的慾望，或者價值太昂，或者物質太劣，或者不能以有濟無，或者供不應求，有以致之，今外洋物質文明，既遠勝我國，自然容易投我所好，此實于無形中使國貨停滯，外貨充塞之最大原因，故今日欲挽救此弊，在我們辦鐵路的實應負重大的責任，因為鐵道縱橫國內，山陵川澤之利，此有彼無之需，均能一目了然，又能負重致遠，運轉自如，以應所求，對於民衆的需要，實有輔助供求之實力，惟是辦鐵路的每常只能從事本身事業，不能深入民間，不能深悉社會需要，和不能經營其他事業的原故，是以縱然知通國貨之停滯，仍難濟其缺點。今路政當局有見及此，如是設法舉行鐵道沿線物產展覽會，其意義在集各路沿線地帶貨物于一地，使國人流覽，洞悉某地之出產如何，價值如何，優劣如何，需要如何，藉以引起其開發心理，改造心理，運輸心理，購買心理，而在鐵路又得盡其運輸能力之所及

，輔助進行，因此酌盈濟虛。庶幾國貨可望提倡，利權不致外溢，漏卮可塞財力不痛，此實輔助發展國民經濟之最良法則，豈徒增進路收而已，故德洋于今日舉行鐵道展覽之時，覺得我們對於此舉實有重大的意義，所望全國民衆，切不可等閒視之，尤望在事人員十二分的負責辦理。

其次對於整飭路政方面，亦簡單的說幾句，我覺得我們要將鐵路辦好，第一。在物質上應有充分的設備，第二。在人事上應有充分的訓練，必兩者得有相當的整飭，然後路政才能夠日見進展。例如機務方面，如機車車輛不齊全，則雖有客貨無法拖運，機車車輛齊全，而在工務方面，如路基，橋樑，軌枕，號誌等項設備欠缺，或損壞，亦屬不能行駛，即如機工兩方面設備均妥，而在車務方面，如站台，倉庫，電務，以及負責貨物設備事件，不能一一籌劃盡善，則客商仍將裹足不前，職是之故，可見物質上的設備實爲發展運輸之最大樞機。至于說到人事方面，以一路之長，有數百里，數千里不等，服務員工，少亦在千數以上，品類不齊，智愚互見，如果不有相當的訓練，或者貪贓瀆職，或者舉動浮躁，或者萎靡懈怠，

或者處理乖方，種種不良習氣，均是危害路政之最大癥結，如此雖在物質上有良好之設備，亦徒供人事不良之犧牲而已，故此在人事方面務要訓練得人人均趨正軌，方能因應事機，鐵路營業才得增進。吾聞 總理有言「公私要分得明白，是非要看得清楚，責任要負得起來。」這是至理名言，在我們辦理鐵路尤應對於 總理所說的這三句話，應該拳拳服膺，庶不至于債事。

現在我國正是多難之秋，經濟危機，又日甚一日，凡我們辦理鐵路的人員自應同舟共濟，黽勉將事，竭盡轉運貨物的責任，達到充實國民經濟的目的，庶幾于國于路，均告無愧，茲就鐵展開會的機會，貢獻數語，願與我全國路界同仁共勉之。

第四屆全國鐵路沿綫出產貨品展覽會演辭

粵漢鐵路株韶段工程局局長凌鴻勛

全國鐵路沿綫出產貨品展覽會，歷經在京滬平三地開會，每屆成績，均屬甚優。本屆在青島開會，意義至為重大，因膠州灣為北方良港，而青島更為膠濟鐵路入海之終點，同時又

能與津浦鐵路聯絡呼應，爲齊魯間一大都市，相信本屆鐵展開會，對於社會經濟之促進，及鐵路運輸之發展，均有相當之效能。本人奉命辦理粵漢鐵路株韶段新工，謹將最近工程概要，及交通狀況，向各界略爲報告：

(一)本段工程概要：粵漢鐵路株韶段，除粵境韶州至樂昌一段，業經完成通車以外，其由湖南株洲至廣東樂昌一段，計四百零六公里，分六個總段進行，樂昌方面係二十二年七月動工，株州方面係同年十一月動工，中間四個總段，均係去年一年內分別動工，現本路沿綫工人，數逾十萬人以上。

本段工程，南段以樂昌以北之開山及穿鑿隧道工程最爲困難，北段則以橋工爲較鉅，現以全段工作之已成百分數計算，截至最近止，全段土石方統計已完成百分之八十，全段隧道十六座，已完成百分之七十六，涵洞管渠小橋已完成百分之六十三，大橋已完成百分之四十四，各站房屋亦有相當進步，至鋪軌工程，計粵境由樂昌至羅家渡四十餘公里，業已鋪竣，日內即可直達粵邊之坪石，北段由湖南株州鋪軌已達朱亭，計長五十餘公里，中段由衡州鋪

軌已達觀音橋約二十餘公里，統計全段鋪軌已達一百一十餘公里，即已完成全段鋪軌工程之百分之二十五以上。且三段均經行駛工程列車，并附帶營業，每天售出客票，日漸增加，行旅日益稱便。

(二)本段交通狀況：本路爲貫通南北之幹綫，負交通上重要之責任，故在全段尙未接軌之前，已籌劃段際聯運，藉利客貨運輸，經於本年三月間，與本路南段及湘鄂段兩管理局，暨湘粵兩省當局。商討鐵路與公路聯運辦法，最近即可實行，計由廣州乘火車至樂昌，轉乘工程車至坪石，改乘粵省公路汽車至小塘，由小塘乘湘省公路汽車至衡州東站，後由衡州西站乘公路汽車至長沙，由長沙乘本路湘鄂段火車達徐家棚，連住宿時日共計四天，若以直接聯運時間計算，祇須三十八小時三十分，便可由廣州直達漢口。輕之以前由華北華中各部乘江海輪經由上海轉赴港粵需時七八天者，相差甚遠。至本路全綫貫通以後，自北平附平漢車至漢口，計約需時四十二小時，由武昌至廣州，附本路直通快車，照平漢車速率比例，約需四十小時，總計由平往粵，需時不足四日夜，較往昔行程，可減少一半以至三分之二，則更

爲便利矣。

粵漢鐵路之將來

粵漢南段局

本路路綫，北枕長江，南瀕大海，長達一二三三公里，（合幹枝綫計）漢口位長江中游，爲全國商業之總匯，廣州居南海要地，爲歐亞商戰之旋渦，路綫之重要，國人盡悉，惟本路通車部份，在南端者，幹線有黃沙樂昌間二七四公里，枝線有石圍塘三水間四九公里。在北端者，幹線有徐家棚株州間四一六公里，枝線有株州安源間九〇公里。其在建築中而決定於明年（二十五年）年底通車者有中段之樂昌株州間四〇六公里。再經一年六個月之後，全線當可通車矣，屆時非惟商旅受其利，而沿綫實業礦產之振興，且於國防文化經濟各方面均蒙莫大之利也。試略以事實言之

在客運方面，能於十九小時（照廣九綫每小時行六〇公里計）由廣州抵達漢口，尋常客票，約售二十元以下。以視今由粵經滬至漢，其時期快者七天，慢者十天以上，其船費低者二十餘元，高者三四十元以至一百數十元不等，兩相比較，進步實多，此將來旅客所受之利益

也。

在貨運方面，粵省之產物，如鹽，糖，絹絲，茶，烟，草蓆，海產，果物，及其他工藝品，能於兩日間輸出湘鄂，轉運華中華北各省。鄂省之產物，如鉄鑛，茶，豆，蔴，絲，麵粉，桐油，牛皮，煙草，大黃，白蜡，綿，葛，籐，竹等品物。又如湘省之米，煤，鑛，錫，桐油，茶紙，土紬，夏布，爆竹，鮮蛋，豬牛，等物，亦均能於兩日內向南輸出，轉運國外。以視從前鄂粵間之貨品，如向外推銷，動須兩星期以上之時間，方能抵達目的地，時間縮短，幾爲一與七之比例，此將來國貨所受之利益也。

此外在國防上，政治上，文化上，與夫在經濟上，則脈絡貫注，南北溝通，無論何方，均有莫大利益，亦可斷言也。

至若內聯平漢，平綏，北寧，隴海諸綫，以爲國內最偉大之連帶運輸，外聯歐，非，澳，及南洋羣島諸航線，以爲國際貿易之總匯，則其利益之大，尤爲世界人類所同享。以上種種均屬本路將來之希望，敢爲國人預告其大略焉。

對於鐵展的希望

趙相如

全國鐵路沿綫出產展覽會，現在是第四屆舉行。以前三次都收到很有利益的效果。這一次，無疑地會有更完善的成績，這是值得慶祝的。

鐵展的意義，鐵展的利益，同種種重大緊的關係，已經有許多有見地的專家，名人們詳細地議論過，無需乎淺見的我再多說了。承蒙粵漢館劉館長的善意，邀我發表一點意見，我那有什麼偉大的意見可以發表呢！只好將自己私心所想到的一點小希望，提出來說說：

鐵路對於國家的功能，好比作人身上的血管，這是大家所公認的，血管的功能，是輸送血液，供給全身各部份的營養同能力；鐵道的功能，也正是輸送各地方的出產，供給各地方的需要，使各地方的供求關係，有得調劑，不致於發生「供過于求」，「求過于供」，以及血液淤滯的病症。

但是，我國的鐵道，似乎尙未能完全發揮像這樣的最高功能。

比如說糧食，幾千年來號稱「以農立國」的國家，竟弄到糧食都不能自給，要倚靠大量的

對於鐵展的希望

進口。這是非常可怕而且可恥的現象。糧食缺乏的主要原因，固然是由于連年的天災人禍，生產減少，但是不能儘量的轉運，平均支配，也是原因之一。本路——粵漢鐵路湘鄂段同株萍段沿綫地方米的產量，大多都很豐富，尤其是湖南，所以俗諺有「湖廣熟，天下足」的傳說。廣東福建等地方，幾乎過半倚靠洋米的，狠可以改吃湖南米，而且湖南油米，養料豐富，容易消化。至於米的運輸，現在固然還有種種的阻礙。但粵漢全綫，不久即可貫通，將來湘米儘量運銷，抵制洋米，是可操左券的。

本路沿綫地方，其他的各種出產，也都狠豐富。約略說說：像茶，棉，麻，木材等植物。煤，鉄，鎳，鉛，鋅，朱砂，水銀等礦物。鎳礦的產量，且要佔世界的第一位。新工業同手工業的製品也有狠多著名的。都需要積極提倡，增多產量，轉運到各地，供給各地的消費。

所以我以為鉄展會不僅要將各地的物產，介紹給各位觀衆，還需要更進一步讓各位觀衆深深的得到一種印像，知道我國儘有許多精美豐富的物產，可以互相交換，互相供給，並不需要用洋貨。尤其盼望來會參觀的商家們，從此改變方鍼，儘量的販賣我國自有的物產，這

就是我的一點小希望。

本路湘鄂段一年以來行政計劃及工作狀況

李馥彙編

已定計劃正進行中

甲、總務事項

(子)房產地畝

本路房產地畝事務，歷由工務處兼管，二十一年始經前整理委員會呈准設立房產地畝委員會，原定計劃限一定期間，將地產整理就緒，再設專課。旋整理委員結束，各項事務尙未整理完竣，移交路局接收，本路以該會所管地產房屋，除湘鄂株萍幹枝兩線外，尙有漢宜夔兩段，區域既廣，事務極繁，亟應設立專管機關，爰照前整委會編製專章，呈部核准，在總務處之下添設產業課，以一事權，於本年五月十一日始告成立。

該課所定行政計劃

本路湘鄂段一年以來行政計劃及工作狀況



本路湘鄂段一年以來行政計劃及工作狀況

(一) 清丈地界

各段地畝疆界，原豎界碑，歷年已久，多不整齊，現擬一律清丈一次，應行豎立界碑之處，一律補齊。如原立界碑被人移動或有侵佔情事，立即糾正，以保主權。

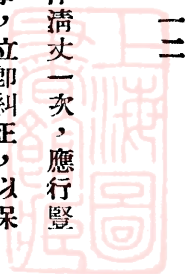
(二) 調查地畝狀況

擬具營業地調查表：(1) 調查附近街市距站之遠近，(2) 調查全市共有商店若干，(3) 商店販賣貨物種類，(4) 本地出產情形，(5) 市面地價(6) 未出租地畝，如何設法出租及如何利用。

擬具耕種地調查表(1) 土質(2) 種植物之種類，(3) 植物每畝收穫量，(4) 農村戶口之概數，(5) 地價，(6) 未出租地如何設法出租及如何利用。

(三) 進行工作狀況

(1) 出租餘地之規劃，分爲營業地耕種地兩種，均經劃段編號，釐定畝數租額



，並一律分別繪具略圖，以資核對。

(2)地畝之分配，爲節省開支起見，所有關於沿途地畝應辦事務，尙未設段，關於放租勘丈或收租訂約等事，責成各段站負責辦理，關於宜夔漢宜兩段地畝，歸各段保管員負責辦理。

(丑)材料廠

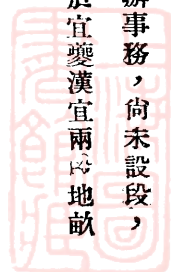
(一)規定材料總廠分廠設置地點。

粵漢全路通車在即，材料事務，更形繁劇，爲求事實上需要起見，擬全路設一材料總廠，俾便統一指揮，其地點以徐家棚爲宜，因滬漢一衣帶水，運輸大宗材料，頗稱便利。分廠地址，以衡陽爲宜。現已提出三局聯席會議。

(二)統一全路各種帳單表格及材料名詞

本路材料帳冊及領發材料各種表格，極不一致，材料帳爲全路帳務之大宗，種類繁多，擬預先將各段現行表格彙齊，重行規劃。至材料名詞，因有譯音譯義

本路湘鄂段一年以來行政計劃及工作狀況



本路湘鄂段一年以來行政計劃及工作狀況

之分，各地方言互異，亦應預先規定，以歸劃一。

(三)讓售工程材料

本路歷年積存工程材料，爲數甚鉅，頗合株韶段工程之用，擬折價讓售，俾便雙方利用。

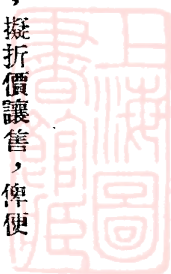
(四)燒煤

本路所需燒煤，多由萍醴及漢安萍各鑛供應，關於煤斤過磅問題，因在株北復磅後，頗有短少，特規定嗣後收受各鑛之煤，均在株北復磅，即按實在重量付價，免受無形損失。

乙)車務事項

(一)開闢長沙南站

長沙南站，地濱湘江，所有輪埠均與長市商業中心相近，駁運便利，搬運費較廉，且該處有貨棧囤取之便。本路與水運競爭，雖經歷年積極招徠之鑛砂，淮



鹽，食米，麵粉，等貨，均因長東站距離較遠，運費較昂，種種關係，其結果惟有開闢南站，可以吸收水面貨運。其進行步驟如下：

(1) 開闢步驟：

初擬於本路正綫²³⁰⁴英里地自³⁰⁸號中樁起，開一岔道，延至²⁹⁰號中樁止，并在江岸建月台三座，分岔道四股，臨岸築石坡碼頭一道，另於³⁰⁴橋東建客運月台一座，票房一棟，西邊建堆棧一所，躉船一座。又因鹽運關係，擬在³⁰³號樁西，設岔道一股。但該處地主居奇，交涉迄未就範，爲移緩就急計，復勘定²³¹英里處，暫設岔道一股，貨棧二所，站長附貨棧內辦公，不另建房，以應鹽運急需。將來交涉就緒，再行規復原定計劃。

(2) 籌劃營業：

現以各項建築將次完工，即行開始營業，預將該站至各站間之客票價目算就，并將開始應用路簽及辦公器具，分別擇要購置。至貨物之轉載及裝卸等事，暫

本路湘鄂段一年以來行政計劃及工作概況

本路湘鄂段一年以來行政計劃及工作概況

一六

僱夫役二十名，其裝卸搬運等費，照徐家棚辦法，另表頒行。

(二) 成立平漢湘鄂兩路接送旅客行李包件處

奉部令規定聯運站辦理接送聯運行李包件，飭從速籌備實行。經會同平漢路擬就辦法，呈准實行辦理矣。

(三) 各站運輸穀米不論整車與不滿整車，一律五折收費

本路運輸穀米，向係限於整車者五折收費，其不滿車照章不能享此待遇，於理殊欠公允。現擬變通辦理，凡各站所運穀米，不分區域及上下多寡，均一律五折收費，俾收調濟民食便利小商及增加運輸之效。

(四) 擬發展長南煤運

長沙南站地臨湘江，煤運甚繁，南湖港（即湘江河港）岔道為煤運開放有年，現南站建築告成，運輸較前便利，該站煤運勢必與日俱增，擬將該處餘地，闢為囤存場所，劃分為三區，共設貨位三十六所，每所囤煤四十噸計算，約可囤存



一千四百四十噸，每個固煤場建以竹離以資防護。

(五)訓練各站員司，辦理聯運事務

本路實行加入國內聯運，各有關辦事員司對於計算運費方法，不經習練，誠恐發生錯誤，業經編訂計算聯運貨物簡明方法四則，分發各站有關員司練習，并設問題五項，令其限期答復，以資考核。

(六)改訂輕笨貨物內棉茶兩種特價與混裝辦法

棉茶兩貨爲本路運輸大宗，歷訂特價，係按照普通運價八五折至五折不等，其計費法，茶類以體積折合重量，棉花則以車輛載重量二分之一或三分之二算費，此項辦法損失路收頗鉅，但爲遵守部訂辦法及路收，兼籌並顧起見，擬將兩種貨物現行特價變通辦理，分別提高，再按新頒辦法計費，并一面顧及水運競爭情形及商人負擔能力，期於此項辦法實行後，使運輸成績不致蒙受不良影響爲原則。

本路湘鄂段一年以來行政計劃及工作概況

本路湘鄂段一年以來行政計劃及工作概況

一八

(七)計劃嚴禁站員收受陋規

本路爲維持路譽發展營業起見，嚴密查禁不肖站員，巧立名目藉端需索，擬發簡明佈告，裝架張貼各站，以示警惕，並派員隨時密查，以杜貪污。

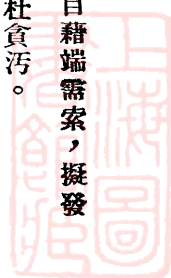
(丙)工務事項

(一)路基

全線路基，經各段維持妥善，在此一年中未發生重大事故。其兩邊樹木，本年春季補種槐，柳，桐子，苦楝，黃金等樹，計十七萬餘株。

(二)軌道

全線軌道，枕木朽壞超過半數，二十一年經部購發鋼枕十五萬根，美松枕十四萬餘根，分配各段抽換後，行車速率略形增加。二十三年夏復經本路自購國產松雜木枕二萬根，繼續抽換，但因從前多年未添新枕，朽壞者尙居多數，仍須大批抽換，方能維持至粵漢全路通車。業經決定撥用庚款添購新枕三十一萬根，



現已訂約購辦嘉拉枕木十二萬七千餘根，并採購國產杉枕十六萬根，配購道釘五十七萬六千枚，分發抽換，以策安全。橋梁枕及岔道枕，亦已多數朽壞，現經訂購紅岔枕一千九百根，美松橋枕八千根，以備更換。至尖軌岔，多年未購，現已訂購五十套，以應急需。沿線墊軌石渣稀薄，正擬標購石塊一萬五千方，以資補足。又武長與株萍兩段列車，向在株北株南兩站岔道轉折經過，甚屬費事，擬由株北站另修直達軌道，此項工程現已完工，并於六月一日接軌通車。徐家棚站場內添設岔道三股，計長三千六百尺，以爲株韶段運輸材料之用。

(三) 橋工

武昌境內第七號橋及破塘口^{1 2 9}_{2 2}兩號大橋鋼梁，均於前數年被軍隊炸毀一部份，當時暫以木架支持，前經擬定正式修復計劃，但因路款支絀，延未實行，現以木架亦已朽壞，勢難再緩，決計修理，以策安全。全路各橋鋼梁油漆剝落，現擬定計劃加塗油漆。其橋翼有增修之必要，亦在着手籌辦中。

本路湘鄂段一年以來行政計劃及工作概況

本路湘鄂段一年以來行政計劃及工作概況

二〇

(四) 添建房廠

徐家棚機廠內添木廠一座業已完工。現擬將徐家棚站屋擴充，添建二層樓房，加長月台。又徐家棚新河兩站，各建車廠一座，俾快車到站後存放之用，以免雨雪烈日之侵損。長沙東站添建行李房一間，業已落成。沿路各站房及道房，年久失修，現已次第修葺。長東站房屋不敷應用，擬添蓋樓房一層，并增設貨棧一座，正在計劃中。

(五) 站場設備

各站轍夫亭，向係木質，極易損壞，經改造磚瓦房，以資久遠，業已改造二十九座，現在廣續改造，以歸一律。各站柵欄年久失修，有礙秩序與觀瞻，已將徐家棚等八站修竣，餘擬最短期間一律修復。各站岔道，均係二股，業務繁榮，頗不敷用，擬擇要加設第三股，以利運輸。各站水鶴設於岔道之外，機車上水，多感不便，擬添設水管移接岔道之內，俾便上水。各站揚旗拉線，向係安

置地面，常被行人踐壞或竊割，擬改爲天線，詎地高八尺，俾免損壞。

(丁) 機務事項

(一) 行政紀要

擬購電桿機大小三具，以增修理能力。添建木工廠一座。將三等客車全數髹漆，以壯觀瞻。代株韶段裝配四十噸平車七十輛，蓬車五十輛，高邊車五十輛。撥庚款八十萬元，作整理機務設備，并由部派員會同籌劃進行。

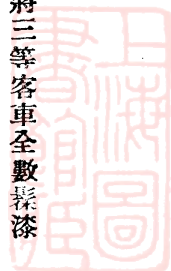
(二) 修理車輛

一年以來修理大小機車十七輛，修理大小客車十八輛，大小貨車九十八輛，皆係徐家棚機廠及第四段修理成績。

(戊) 會計事項

(一) 整理帳務

本路歷受軍事及水災影響，所有會計各項帳目，歷久未能按時清結，辦理手續
本路湘鄂段一年以來行政計劃及工作概況



本路湘鄂段一年以來行政計劃及工作概況

二二二

，亦多欠缺。自二十一年起，力加整理，依次進行，截至上年六月，業經趕辦至部結帳期限。近一年來，對於帳務，一面按期結算，一面清查舊日懸帳。檢查站帳及站款，因從前多不遵循部定章制，以致各站欠款頗鉅，疊經分別改良糾正，各種客貨報單票據等件，悉照部頒格式實行，并擬追繳站款辦法，實行以來，此種積弊，爲之一清。

(二) 點查各段材料

本路沿線各段站廠，所存材料，向無切實統計，現經增派材料點查員，按月從事點查，以便統計。

附二十三年營業出納對照表

未定計劃正在擬辦事項

(一) 添設各站月台雨棚

各站月台除徐家棚已經設立外，其餘概未建設雨棚，行旅深感雨淋日晒之苦。擬先由長沙東站辦起，再行推及各站，一律添設雨棚。

(二) 修建鮎魚套水陸碼頭

鮎站爲貨運最要之地，與漢口，漢陽，遙隔一江，貨物裝卸皆由該站渡江，如無碼頭，諸多不便。擬築水陸碼頭，以利運輸。

(三) 株萍段木橋改建鋼梁

該段木橋歷年已久，雖屢加抽換，仍不穩固，擬該建鋼梁，以爲一勞永逸之計。

(四) 擴充新河煤園

新河煤園係用輕便鋼軌圍護，範圍甚狹，屯積燒煤爲數有限，且易偷漏。擬改用片石擴大圍牆，以免機車有缺煤之虞。

本路湘鄂段一年以來行政計劃及工作概況



本路湘鄂段一年以來行政計劃及工作概況

(五) 添設徐家棚機廠鍋爐棚廠

該廠棚廠前年被大雪壓倒，機件露天，銹蝕堪虞，而工作時亦感不便。擬即重建，以資便利。

(六) 改良岳州煤場，

岳州原有煤場，只能容煤八百噸，不敷應用。擬在該場對面空地，另設煤場一所，可容煤二千四百噸。一面以石築牆，三面用竹爲籬，并設岔道一股，以便裝卸通達場內。



粵漢鐵路株韶段工程局二十三年度之工作概況

粵漢鐵路創築於遜清光緒二十四年，至民國四年，由廣州至韶州一段工竣通車，是爲廣韶段，至民國七年由武昌至株州一段亦工竣通車，是爲湘鄂段，所餘株韶一段停頓多年，自民國十九年開工後，至二十二年六月，韶州至樂昌一段通車，計長五一公里，所餘株州至樂昌之，四〇五公里，現已一齊積極動工，定於民國二十五年底通車，茲將一年來株韶段工作進行之概況，簡略報告如下：

甲 工程

二十三年一年中，所有全線測量，均已告竣，而六個總段二十一個分段，亦一齊動工計至二十三年年底，工務進行之統計，約可得左列之數字：

- 全部土石方約成百分之五十四
- 全部隧道約成百分之五十
- 全部禦土牆約成百分之八十五
- 全部大橋（連架）約成百分之十
- 全部小橋涵洞約成百分之三十五
- 全部站屋約成百分之五
- 全部鋪軌約成百分之十
- 全部電訊約成百分之九十

其他在此一年中之可以數字表現者，尙有數種：（一）全段簽訂大小

包判工合同及遵結共五百三十五件，(二)全部員司監工由二百餘人遞增至四百餘人，(三)全段各包判工人，由一月份平均每月九千二百四十八，遞增至十二月份平均每月九萬四千九百九人，工程之最困難者，厥以湘粵省界之第二三兩總段爲最，沿線高巒深壑，石質嶙峋，開鑿至爲不易，本路奉令縮短工期，限二十五年底通車，爲時僅三年半，過長時間已達二年，所幸各重要工程均已大部份告竣，於通車期限，當不致延誤。

乙·一年中經辦收購之地畝，查依法徵收地畝，處處與人民權利相衝突辦理稍一不慎，必致枝節橫生影響工事關係至爲重要，本段於田畝給價標準之商洽，清測丈量，墳墓房屋之遷折及青苗之補價，公布給價等手續，均詳細研究，公允處理，雖小有紛糾，均能和平解決，總計本年內所購各種地畝，爲一十三萬六千四百四十六公畝有奇，內除第二總段之二千六百九十七公畝，係二十三年一月之前業經收購竣事外，本年內，實已收購一十三萬三千七百四十餘公畝，支發各項價費洋八十一萬三千九百七十四元壹角伍分，其現在辦理手續，尙未實發之價值，約計尙需四十萬元，藉與原預算案有所參考，其是否可以敷用，或有盈餘，須

俟實支以後方可統計，再查白契或無契尚未公布滿期者，計毫洋一萬零二百五十二元四毫六仙，又大洋三萬二千七百九十二元陸角九分。

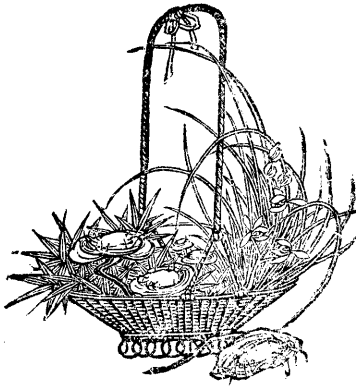
丙·一年來之材料訂購，本路全線全時動工，關於材料之支配，訂購運輸存放皆與工程之進展互有關聯，事先均應有整個之規劃，方免貽誤工需，而數量之增減，亦每因工事之變動，有所伸縮，非比管理時代之養路工程，因是繁簡情形遂爾大異，本局現已設樂昌衡州株州三材料廠及廣州武昌二轉運所，對材料之支配，除隨時考核處理外，於料賬表格之應如何綱舉目張，條分縷析，莫不三思而行，以昭妥慎，材料之購自國外者爲（一）鋼軌及其配件（二）鋼橋（三）車輛（四）電料（五）轉車盤，測繪儀器及其他亦有購自國內者，如洋灰及枕木鋼筋之一部份其數量及價目均有圖表備查，茲不煩贅，至材料之運送，多賴已成各路及公路水路各機關之協助，均尙能全舟共濟以觀厥成車丁，一年來之會計狀況，民國二十三年爲本局工事進行最重要時期之開始，施工款項，爲數至鉅，自得英庚款董事會陸續借款應用，英庚公債又於六月公布，八月由承受銀行繳款到部，源源接濟，工程賴以進行無阻。縱核本年工程款收

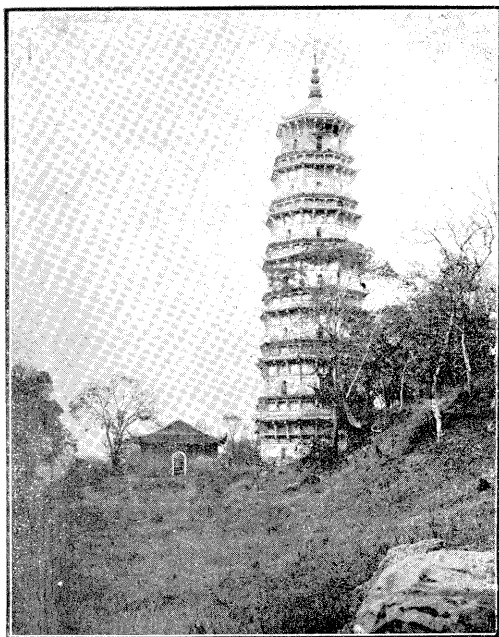
支情形，計由英庚董事會借到四，八一〇一四三一，三三三元，由大部墊撥九五〇，七一六，七五元由債款保管會撥到一〇，二九二，八一六，〇〇元共收一六，〇五三，九六四，〇八元此外國外料款及湘鄂南段兩局撥款因材料入賬問題，在本局全年決算未結以前，尙難確定，故未列入，其中列撥大部購料委員會二，三一三，〇〇〇，〇〇元，利息轉帳二四〇，九一六，〇〇元其他轉賬七一六，七五元又撥基金扣息及暫存大部數一，三二四，四三一，三三元共三，九一九，〇六四，六八，是本年本局經手支用實計爲一二，一三四，九〇〇，現以借用庚款契約規定，在借款未清償以前，應由庚款董事會遴選專家充任本路總稽核，已於上年七月正式設辦公處矣。

戊，一年來之警務及衛生，因全綫各工段均先後開工，加之湘粵省界及湘南之彬宜一帶，兩經共匪之竄擾，故一年來自不能不按照需要情形，逐漸增設警所，并酌添器械，以維治安，綜計一年來，本局全綫警務員額及官長已增至十三員，長警士附已增至三百二十八人，較之二十二年度狀況，已不止倍蓰矣，本段路綫計長四百餘里，橫跨二省，而省界之區，山

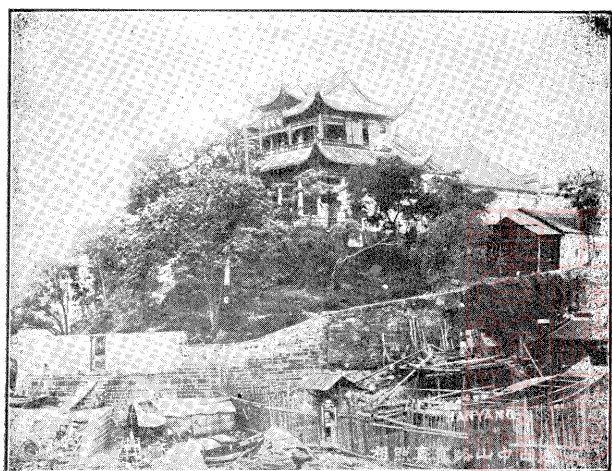
嶺重壘，地處荒僻，本局對於衛生保健事宜尤爲注意，俾翼員工，咸臻健康，安心職責，工作効率得以增進，計至本年底，先後於衡州樂昌，泗公坑，淶口，耒陽，白石渡，等處各設有診療所一所，本年醫務衛生經費，用達二萬六千四百元，現六總段完全成立，泗公坑診療所，正籌備移至郴州以期每總段皆設有一診療所，庶資保衛，而策安全，總觀本局二十三年度所有工務與事務之進展尙稱順利，近并有三局聯席會議及設計整理委員會之組織，本年度工作之進展必更能如期進行也。

粵漢鐵路株韶段工程局二十三年度之工作概況

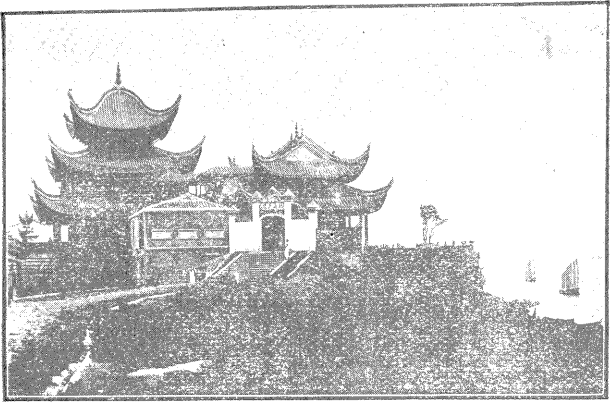




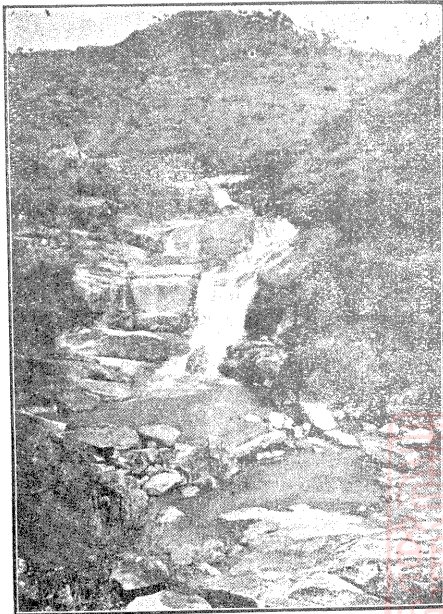
塔山洪之昌武北湖



閣川晴之陽漢北湖

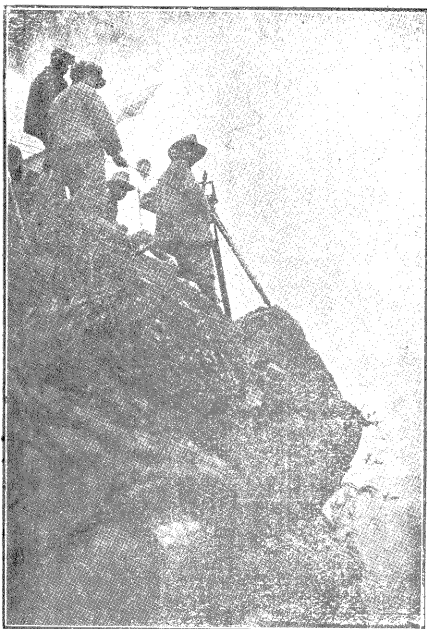


樓陽岳之州岳南湖

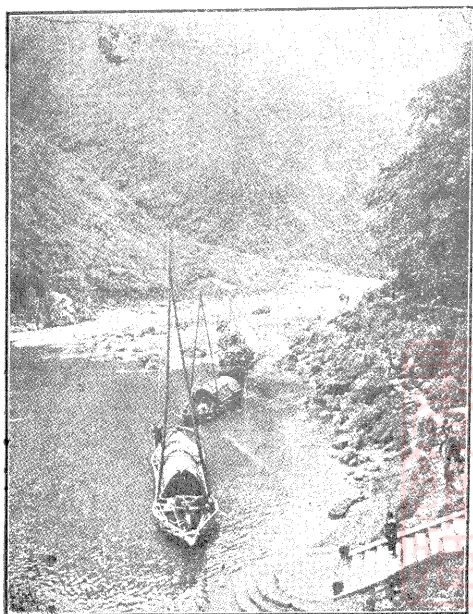


潭絲絡之嶽南南湖

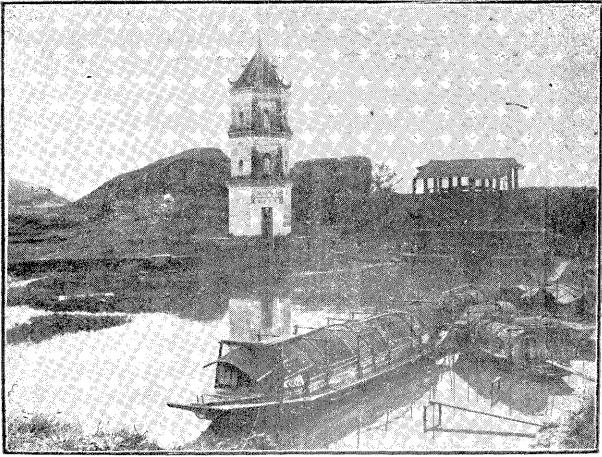




山梅之界交東廣南湖



瀧韓之水武東廣



廣 東 之 獅 山



廣 東 之 西 樵 山

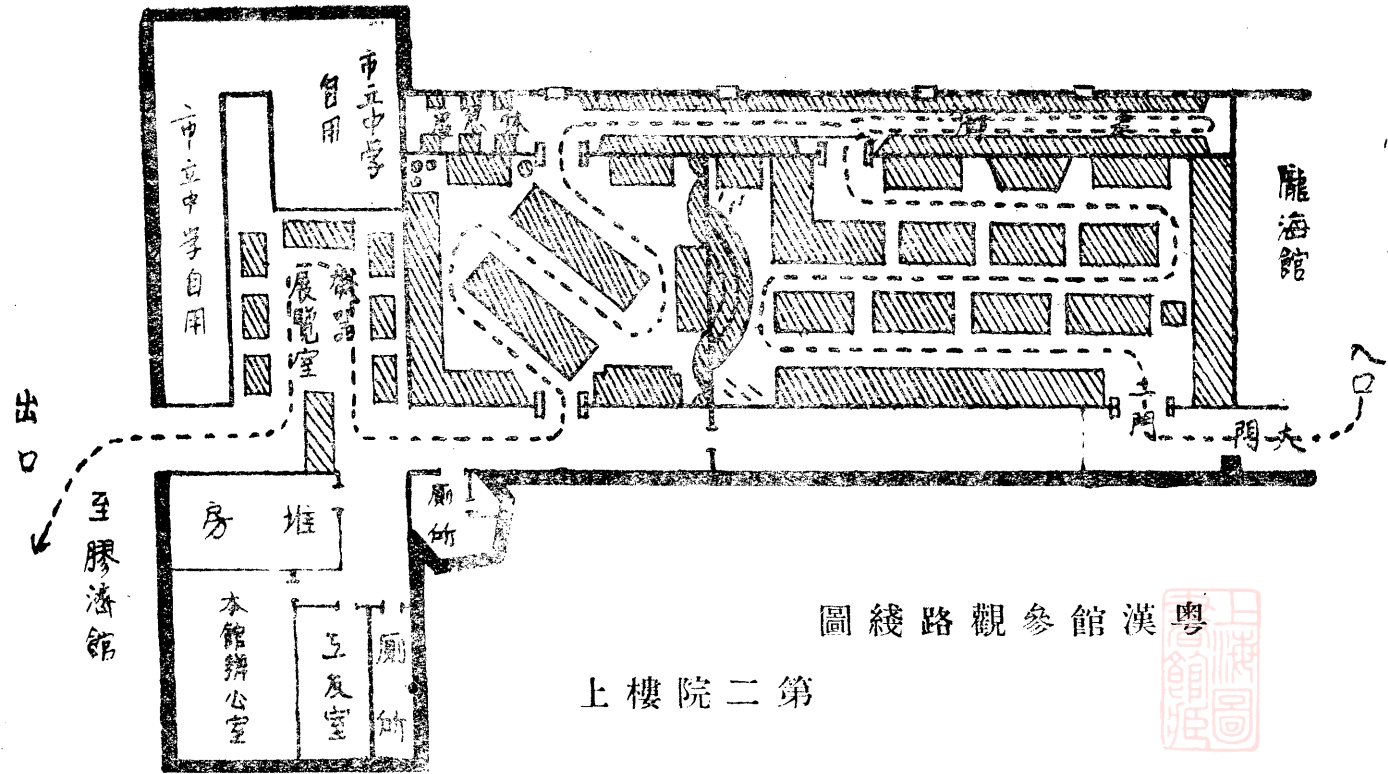
粵漢館展品概況

粵漢爲國中主要幹路，現分南，北，（湘鄂）中，（株韶）三段設局分管。南段所管爲廣州樂昌間，路線長二七四公里，北段所管爲漢口株州間，路線長四一六公里，以上兩段均早已通車營業。惟中段所管之樂昌株州間，路線長四〇六公里，分二十一個分段，先後全部動工，現當在工程時代，定期明年（二十五年）年底全線通車，此本路分段設局管理大概情形也。全國鐵路沿線出產貨品展覽會，上年在平開會即由三局合組一館，各自徵集段內物產，分類陳列，本屆在青島開會，亦照前例合辦，茲將所徵集各品分段擇要概述如左。

屬於南段所徵集其著名者有沿海之鹽，增城，馬壩之米，南雄，源潭之煙，建設廳之士敏士及汽車木炭機，協同和之磨米，吸煙機，林卓志之滅火機，中大之材木種子，孤兒院之建屋材料，福州之荔枝圓眼乾，粵誠之象牙雕刻品，天工廠之帆布，莘安之紗綢，鴛鴦廠之鶴絨被，廣東紡織廠之綢緞呢絨，寧水國華之絨布，廣成之毛扇，同吉之籐蓆，江蘭齋之蜜糖，新德隆之食品罐頭，廣生行之化粧品，與其他農工鑛森林禽畜產品。屬於北段所徵集

其著者，有醴陵株州之米，羊樓司岳陽之茶，平江之油，華容之棉，株州之豆，各縣之蓮。醴陵永興之煤，長沙郴縣之鉛，新化之鎊，臨武之錫，湘潭之錳，水口山之鋅。長沙之湘綉，雨傘及楮筆，瀏陽之夏布爆竹，醴陵之磁器，寶慶之竹器。醴陵之材木，長沙之松柏，與其他農工鑛森林產品。

屬於中段所徵集其著名者，有郴縣來陽永興之煤，樂昌，廖家灣之鎊，宜章之錳，常寧之鋅，湘潭衡山之米，衡山郴縣之桐油，郴縣湘潭之茶葉，來陽衡陽之豆，資興來陽之蔴，與其他農工鑛產品。以上三段所徵集之物產，共約二千餘種，皆屬湘鄂粵贛四省之精華，其物質優美，其價格低廉，將來全線通車，則湘之米，可換粵之鹽，粵之糖，可換鄂之豆，鄂之鐵，又可換粵之機械，其他物產，均可以有易無，而為產銷相互之利用。敬望來會諸君參觀之餘，歸而齊起準備，發展華南工商各業，使國計民生，交受其益，而本路亦於通車之日，以最經濟之時間與貨率，輸運客貨，實行為國人服務也。



圖綫路觀參館漢粵

上樓院第二



粵漢館展品述要

粵漢鐵路貫通粵湘鄂贛四省，與平漢相接而達北平，爲我國北南最重要之幹線，創築於
遜清光緒二十四年，由廣州至韶州一段，於民四通車，由徐家棚至株州一段，於民七通車，
中間由株州至韶州一段，停頓多年，自民十九開工後，韶州至樂昌一段，業於二十二年通車
，所餘株州至樂昌一段，現已一齊積極動工，定期於民國二十五年底，全線通車。粵漢路線
既長，所經各地復爲農產工商業之區，沿線出產，至爲富豐，茲特分類擇要紀述如后：

農產品

本路沿線各省均產米麥，尤以湘省爲最，除自給外，并供外省之需，俗諺所謂『兩湖熟
天下足，誠不虛也。菓品則廣東素著盛名，如新會之柳橙，四會之柑，韶州之南華李，增城
之掛綠荔枝，廣州附近一帶之楊桃，石榴，圓眼，以及香蕉甘蔗波羅等，均爲國內有名之佳
菓，近且採用新式方法培植，改良產品，增加產量，每年運輸國內外爲數甚多，餘如黃岡之
棉花，湘南及賀勝橋等處之菸葉，蒲圻之苧麻，岳州君山之茶葉，衡州之蓮實，北江之花菰

粵漢館展品述要

暨廣東沿海一帶之海味等，咸稱名產。

礦產品

本路沿線多山，礦產亦盛，湘西錳礦產額，被推世界第一，又如廣東沿海之鹽，大冶之鐵，湘省名縣之鎢，鎰，錫，鋅，煤，湖北之石膏，等產量亦復不少。

禽畜品

沿線各處均產豬牛，以及家畜及雞蛋，廣東之信丰雞，素負盛名。

森林品

廣東北江及湘南湘西盛產木材，樟杉松竹，產量均富，廣東之黃連木柚木，尤為佳品。

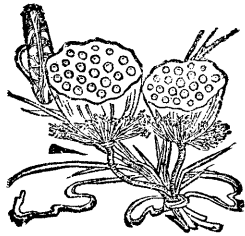
工業品

各種工業造品，如毛棉，棉紗，土布等織品沿綫各地均有，其內如衣服類如廣東之香雲紗，蘇紗內衣，水松帽，通草帽，橡膠底鞋，瀏陽之夏布，長紗之鵝絨被等，飲食類中如廣東之橙花酒，瓜子，餅乾，糖果，各種罐頭食品，蠟油，蝦膏，白糖，蛋麵，湖南醴陵之蘇



菌等，用品類中如長沙之湘綉，紙傘，廣州之象牛雕刻，各種化妝用具香水雲花膏牙膏。湘粵兩省之玻璃器皿，湖南醴陵之菊花石文具及寶慶之竹器，廣東之竹蓆藤蓆，鵝毛扇，葵扇，各種柳藤器具等均為本路特產其餘如湘鄂自製之酒精，硫酸，各種農工業所用之機器，建築需用之新式瓦磚等更為本國新工藝中有價值之出品。

綜上所述，僅具大概，其他較為普通為各處所同備者。從略，本路前以當中一段工事中，未能使南北物產由鐵路輸運，交通經濟，兩感困難，故本屆所徵產品，雖較上屆增多，仍以運輸不易，未能多事徵集，其中如鮮菓及家畜，或因時令關係，尙未產生，或因遠道不便攜帶，故間有一二未克送會陳列者，惟以其膾炙人口，故併述及。明年全線通車，聯成一氣，不特本路沿線物產得以貨暢其流，全國各路沿線產品亦將因此而更易輸售矣。



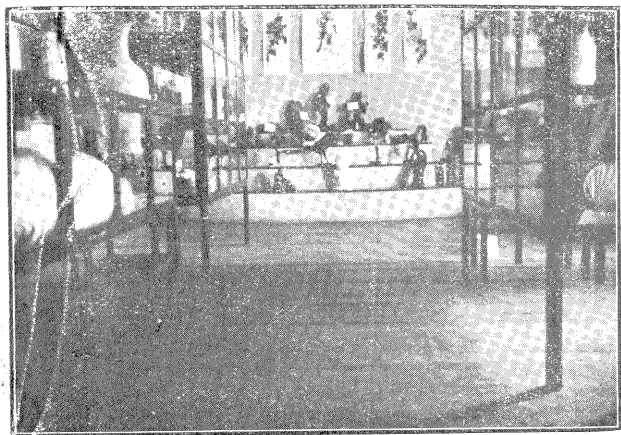


部一之室列陳館本

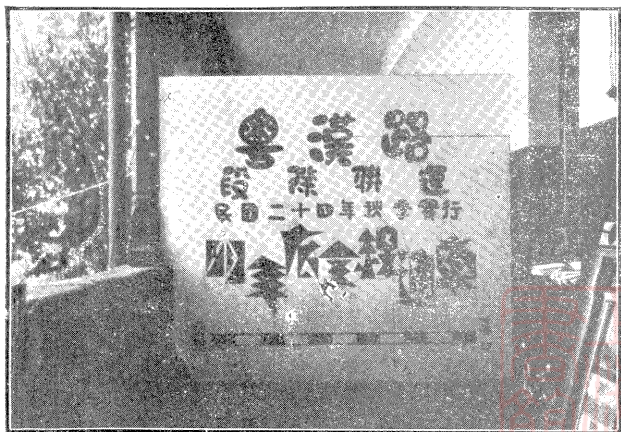


口入之館本



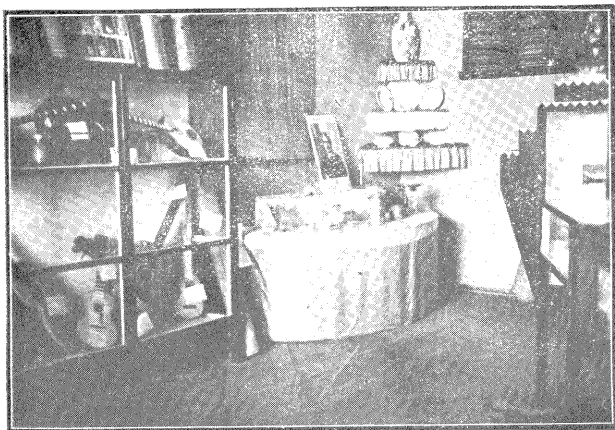


部一之室列陳館本

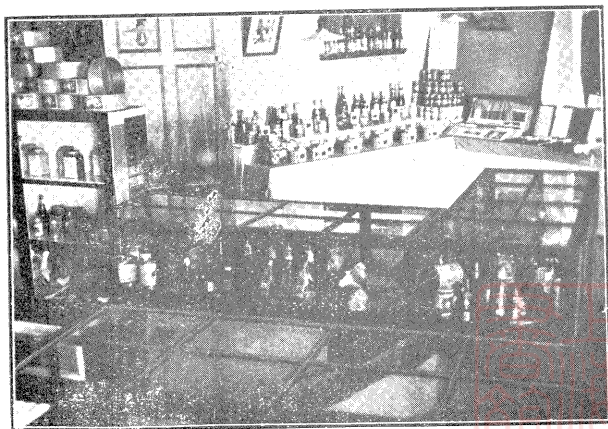


一之語標壁牆館本





部一之室列陳館本

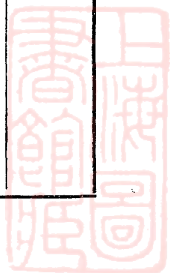


部一之室列陳館本



粵漢鐵路湘鄂段物產一覽

鑛產品					
品名	產地	集中地	商號或出品人	備考	
生鐵	邵陽			每塊一元五角	
焦煤	萍鄉	各省	安源萍鑛	每噸八元	
油煤	全前	各省	全前	每噸八元	
油煤	醴陵	各省	石門口煤鑛局	每噸七元	
油煤	全前	各省	薪塘金公司	全前	



柴	煤	萍鄉	各省	羅家坡土鑛公司	每噸六元
柴	煤	全前	各省	高勝塘土鑛公司	全前
柴	煤	全前	各省	竹報坡土鑛公司	全前
柴	煤	蒲圻	各省		每噸小價三元五角
錫	砂	湖南臨武			每噸一千一百元
銻	砂	新化邵陽安化			每噸三百元
黑	鉛	湖南臨湘忠坊			每噸一百二十元
鋅	塊	湖南水口山			每石二十一元

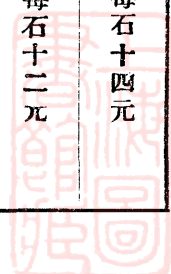


粵漢鐵路湘鄂段物產一覽

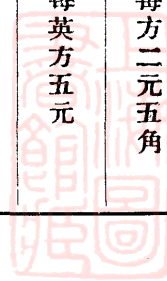
瓷 土	鉛 條	錳 砂	錳 粉	筆 鉛	硫 磺	鉛 砂	錳 碎 砂
長 沙	長 沙	全 前	湘 潭	郴 縣	全 前	全 前	湖南水口山
	長沙煉鉛廠						
每石五角	每石十五元	每噸十四元	每噸九十元		每石八元五角	每噸九十元	每噸九元

粵漢鐵路湘鄂段物產一覽

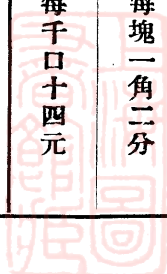
雄黃塊	慈利				每石十四元
雄黃末	全前				每石十二元
磁泥	醴陵				每百斤七角
釉泥	全前				每百斤二角
耐火泥	湖南易家灣				每石五角至一元
矸子土	湖南				每石五角至八角
長石	湖南丁家灣				每石一元八角
硅石	湘潭				每石三角五分



青 瓦	青 釉 底 瓦	青 釉 簷 頭 瓦	綠 釉 簷 頭 瓦	河 沙	石 灰	石 渣	石 灰 石
岳 陽	全 前	全 前	銅 官	蒲 圻	全 前	蒲 圻	湖 南
每千皮二元	每十塊十五元	每千塊三十四元	每千塊二十六元	每英方二元	每担六角	每英方五元	每方二元五角

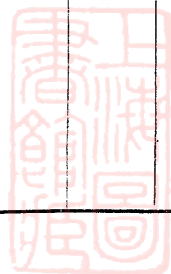


粗絨棉花	細絨棉花	普菸葉	生苧蔴	品名	農產品	青磚	耐火磚
湖北黃岡	湖北樊城	賀勝橋	蒲圻	產地		岳陽	長沙
漢口長沙	全上	岳州長沙	長沙漢口	集中地			
				商號或出品人			長沙寶華公司
每斤三角二分	每斤三角二分	每斤四角	每斤四角	備考		每千口十四元	每塊一角二分



粵漢鐵路湘鄂段物產一覽

米	平 朮	君 山 茶	北 港 茶	二 五 紅 茶	粗 茶	茶 磚	黃 豆
岳 陽	平 江	全 上	岳 陽	平 江	羊 樓 司	羊 樓 司	土 地 堂
湖 北 湖 南	長 沙	各 省	湖 南	全 上	武 漢	長 沙	湖 北 湖 南 江 西 各 地
	每斤七角	每斤六元四角	每斤一元八角	每斤六角			每升一角



粵漢鐵路湘鄂段物產一覽

黃 荳	黑 荳	菜 油	茶 油	桐 油	蔴 油	一 都 棉	湖 棉
全 前	全 前	全 前	湖 南	全 上	湖 南	岳 陽	華 容
全 前	全 前	全 前	湖 北 江 西 湖 南	全 上	湖 北 湖 南 江 西	全 上	岳 州 長 沙
每斤一角一分	每斤一角一分	每斤一角九分	每斤二角五分	每斤三角四分	每斤四角二分	每斤五角二分	每斤五角二分

粵漢鐵路湘鄂段物產一覽

綠 荳	全 前	全 前	每斤一角八分
芝 蔴	全 前	全 前	每斤二角五分
糯 米	岳 陽	全 前	每斤二角五分
粘 米	全 前	全 前	每斤二角三分
油 米	全 前	全 前	每斤二角五分
白 豌豆	湖 南	全 前	每斤一角二分
湘 蓮子	湖 南	全 前	每斤一元五角
毛 尖茶	岳 陽	全 前	每斤六角

粵漢鐵路湘鄂段物產一覽

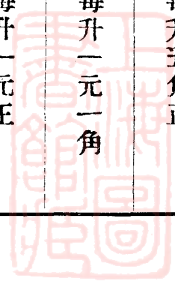
上 米	糯 谷	晚 谷	早 谷	茶 磚	葶 蔴	蔴 菌	北 港 茶
全 前	全 前	全 前	湘 贛	湖 南	全 前	湖 南 沅 江	全 前
全 前	全 前	全 前	全 前	全 前	全 前	全 前	全 前
每升一元一角六分	每升四角二分	每升四角二分	每升四角二分	每塊二元二角	每斤一元	每斤三元四角	每斤一元

黑 豆	壓 木 豆	茶 花 豆	早 青 豆	糯 米	紅 米	糙 米	中 米
全 前	全 前	全 前	全 前	全 前	全 前	全 前	湘 贛
全 前	全 前	全 前	湖南江西湖北	各 省	各 省	各 省	江西湖南湖北 各省
每升四角六分	每升五角	每升四角八分	每升六角四分	每升一元正	每升九角五分	每升九角二分	每升一元〇六分

大 麥	泥 豆	飯 豆	黃 豆	遲 青 豆	綠 豆	船 豆	川 豆
全 前	全 前	全 前	全 前	全 前	全 前	全 前	全 前
各 省	全 前	全 前	全 前	全 前	全 前	全 前	全 前
每升五角正	每升三角二分	每升五角正	每升四角正	每升六角正	每升六角正	每升四角二分	每升四角五分

粵漢鐵路湘鄂段物產一覽

茶 子	木 油 子	魚 子 粟	葵 花 子	玉 米	芝 蔴	高 梁	小 麥
全 前	全 前	全 前	湘 贛	全 前	全 前	全 前	全 前
全 前	全 前	全 前	江西 湖南 湖北	全 前	湖北 湖南 江西	各 省	各 省
每升八角四分	每升七角正	每升一元正	每升七角正	每升三元六角	每升一元正	每升一元一角	每升五角正



森林品			
品名	產地	集中地	商品或出品人
桐油子	全前	各省	每升二角六分
菸葉	全前	湖北江西湖南	每斤二元二角正
剪粟子	全前	全前	每升四角正
涼粉子	全前	全前	每升六角四分
品名	產地	集中地	商品或出品人
本炭	中伙舖	長沙	備考
据木	醴陵	長沙	每方二十元

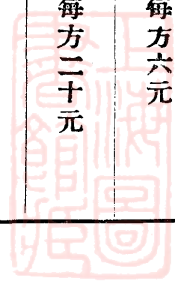
枯 桐 本	松 木	桑 木	梧 桐 木	花 檀 木	茶 木	陰 沈 木	抽 木
全 前	全 前	全 前	全 前	全 前	全 前	全 前	全 前
全 前	全 前	全 前	全 前	全 前	全 前	全 前	全 前
每方五元	每方五元	每方十四元	每方六元	每方二十元	每方十元	每方三十元	全 前



榆木	柏木	油荆木	蜡木	冬青木	刨花木	柳木	白樟木
全前	全前	全前	全前	全前	全前	全前	全前
全前	全前	全前	全前	全前	全前	全前	全前
每方二十六元	每方二十元	每方二十元	每方十四元	每方八元	每方二十六元	每方五元	每方二十五元

粵漢鐵路湘鄂段物產一覽

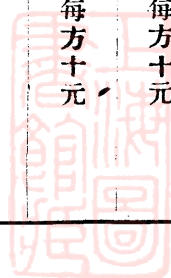
李 木	梓 木	枌 木	桤 木	椿 木	茵 木	鵝 公 木	洋 蒿 木
全 前	全 前	全 前	全 前	全 前	全 前	全 前	全 前
全 前	全 前	全 前	全 前	全 前	全 前	全 前	全 前
每方十元	每方二十元	每方二十五元	每方二十元	每方二十五元	每方三十元	每方二十元	每方六元



白 櫚 木	枇 杷 木	金 櫚 木	杉 木	楓 木	槐 木	桐 木	吊 桶 木
全	全	醴	辰	全	全	全	全
前	前	陵	州	前	前	前	前
全	全	全	全	全	全	全	全
前	前	前	前	前	前	前	前
每 方 二 十 四 元	每 方 十 五 元	每 方 十 六 元		每 方 十 四 元	每 方 十 五 元	每 方 六 元	每 方 十 二 元



枌 爪 木	夜 合 木	柑 子 木	石 榴 木	桃 木	把 木	香 茶 木	桑 棗 木
全 前	全 前	全 前	全 前	全 前	全 前	全 前	全 前
株 州	株 州	全 前	全 前	全 前	全 前	全 前	湖 南
每方十五元	每方十元	每方十八元	每方二十元	每方八元	每方十五元	每方十元	每方十元



藜木	紅樟木	細葉栗木	烏荊木	翦栗木	細葉柳木	細葉桐木	尤爪木
全前	全前	全前	全前	全前	全前	全前	全前
全前	全前	全前	全前	全前	全前	長沙	全前
每方三十元	每方二十元	每方十五元	每方二十元	每方二十元	每方五元	每方三十元	每方十五元



工藝品		禽畜品		
品名	產地	集中地	商號或出品人	備考
銀魚	岳陽	長沙岳州武漢		每斤一元三角
鱖魚	漢口	武漢		
楸木	全前	全前		每方二元四角
紅欄木	全前	全前		每方三十元
苦連木	全前	全前		每方十四元

粵漢鐵路湘鄂段物產一覽

達真香	省電加光燈	針織品	谷酒	肥皂	祿字粗布	麵粉	品名
長沙	長沙	長沙	岳陽	漢口	漢口	漢口	產地
湖北 湖南	全 前	湖北 湖南 江西	湖南 湖北	各 省	湖南 湖北	各 省	集中地
				漢口太平洋 肥皂廠	漢口第一紡織廠	漢口麵粉廠	商號或出品人
每盒一元三角	每個一元二角三分	每件一元正	每瓶二角	每塊八分	每疋四元三角	每斤一角五分	備考

鞭 爆	玻 璃 盒	玻 璃 瓶	毛 筆	菁 油	篾 蓆	玉 蘭 片	生 漆
全 前	全 前	全 前	全 前	全 前	湖 南	湖 南	武 岡
全 前	全 前	全 前	全 前	全 前	全 前	全 前	湖 北 湖 南 江 西
每五萬八元正	每個六角	每個四角三分		每瓶一元六角	每張五元三角		每瓶三元四角

粵漢鐵路湘鄂段物產一覽

省煤灶	菸刀	白大布	青大布	西湖傘	鵝絨被	雄黃	端硯
全前	長沙	全前	湖南平江	長沙	長沙	湖南慈利	湖南湘鄉
湖南湖北	全前	全前	湖南湖北江西	湖北湖南	各省	各省	全前
每隻十一元	每把二元五角	每段一元七角	每段二元五角	每把一元五角	每床十八元	每瓶五元六角	每個三元

鋼 盔	全 前	各 省		每項八元
梳 篦	全 前	江西湖北湖南		每套二元一角
紗 布	全 前	全 前		每段一元三角
力 麵	全 前	全 前		每塊一角五分
各種 紙張	全 前	各 省		每束八元五角
林 林 繡	全 前	湖南湖北		每件七元五角
絲 線	長 沙	各 省	三友絲線廠	每札一角
頭等 漂白 夏布	湖南 醴陵	各 省		每疋十九元

頭等靠白夏布	全	前	全	前	每疋十五元
二等漂白夏布	全	前	全	前	每疋十二元
中等漂白夏布	全	前	全	前	每疋七元五角
深藍細夏布	全	前	全	前	每疋十三元
靠白細夏布	全	前	全	前	每疋十一元
上等漂白夏布	全	前	全	前	每疋十元四角
二等白夏布	全	前	全	前	每疋七元五角
綢藍細夏布	全	前	全	前	每疋八元

粗帳夏布	帳料夏布	優等漂白夏布	上等白細夏布	上等白夏布	頭等本色夏布	頭等本白細夏布	上等漂白夏布
全 前	全 前	全 前	全 前	全 前	全 前	萍 鄉	醴 陵
全 前	全 前	全 前	全 前	全 前	全 前	各 省	各 省
每疋三元	每疋三元五角	每疋二十元	每疋八元二角	每疋七元五角	每疋十五元五角	每疋十六元八角	每疋十元五角

劉海戲蟾	龍生虎養	吹簫引鳳	鵲橋會	天女散花	綢藍細夏布	上中漂白夏布	中漂夏布
全前	全前	全前	全前	醴陵	全前	全前	全前
全前	全前	全前	全前	湖南湖北	全前	全前	全前
全前	全前	全前	全前	簡啓昌			
每件一元二角	每件一元四角	每件二元四角	每件二元四角	每件三元八角	每疋七元五角	每疋七元五角	每疋六元



坐 猴	洋 美 人	福 祿 壽 三 星	魚 兒 爛 筒	兒 爛 筒	美 女 乳 兒	袖 下 觀 音	酒 靜 觀 音
全 前	全 前	全 前	全 前	全 前	全 前	全 前	全 前
全 前	全 前	全 前	全 前	全 前	全 前	全 前	全 前
全 前	全 前	全 前	全 前	全 前	全 前	全 前	全 前
每 件 一 元 八 角	每 件 一 元 二 角	每 堂 二 十 二 元	每 對 一 元 二 角	每 對 一 元 二 角	每 件 一 元 六 角	每 件 一 元 二 角	每 件 一 元 二 角

粵漢鐵路湘鄂段物產一覽

茶盤	蟹屏	竹屏	釉下花金魚池	長方水仙花鉢	月光水仙花鉢	虎童	獅童
全前	全前	長沙	全前	全前	全前	全前	全前
全前	全前	各省	全前	全前	全前	全前	全前
全前	全前	天竹公司	全前	全前	全前	全前	全前
每件三元	每件二十八元	每套二十四元	每件一元四角	每件一元二角	每件六角	每件一元八角	每件一元八角

				帽筒	大印盒	筆筒	香烟箱
				全前	全前	全前	全前
				全前	全前	全前	全前
				全前	全前	全前	全前
				每對三元二角	每個一元五角	每個一元四角	每個一元四角

粵漢鐵路株韶段沿綫物產一覽

鑛產品

品名	產量	產地	集中地	商號或出品人	備考
無煙煤	三、〇〇〇、〇〇〇斤	湖南郴縣茶冲嶺	郴縣		每百斤二角五分
無煙煤	二〇〇、〇〇〇斤	廣東樂昌縣	廣州		每百斤三〇元
柴炭	二、五〇〇、〇〇〇斤	廣東樂昌縣	廣州		每百斤一元四角
鈹	二〇、〇〇〇斤	廣東樂昌縣	廣州		每百斤一五〇元
無煙煤		湖南未陽力背脊			



粵漢鐵路株韶段沿線物產一覽

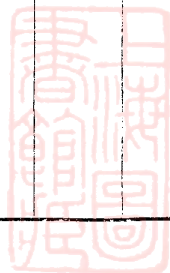
無煙煤塊	湖南澧口		每石七角五分
鐵鑛	湖南腳鋪	漢陽鐵廠	每噸二四元
煙煤	湖南耒陽	漢口上海	每噸一九元
煙煤	湖南宜章 狗牙洞		
硬煙炭	湖南耒陽	漢口上海	每噸七元五角
硫磺	湖南耒陽 東坪		每斤一角五分
柴煙	湖南永興		
錫砂	湖南郴縣 南山		每噸一、二〇〇元

粵漢鐵路株韶段沿線物產一覽

白 石	麻 石	金 砂	青 石	銀 鉛 砂	錫 砂	鎊 砂	鎊 砂
						一石噸	
湖南未陽	湖南未陽	湖南未陽	湖南未陽	湖南衡山 銀坑村	湖南臨武 香花嶺	湖南郴縣	湖南廖家 灣
						每噸四〇〇元	



品名	產量	產地	集中地	商號或出品人	備考
農產品	筆鉛 礦	二、〇〇〇、〇〇〇石	湖南宜章縣	廣 州	每石五角
	錳 粉		湖南宜章縣		
	青 錫 砂		湖南寥家灣		
	銻		廣東樂昌縣		
	鋅 砂		湖南常甯 水口山		
	銀 砂		湖南郴縣 金形嶺		



粵漢鐵路株韶段沿線物產一覽

紅豆	紅豆	黃豆	黃豆	金黃豆	花生	茶油	茶油
	二五,〇〇〇石	一五,〇〇〇石	五,〇〇〇石	三五,〇〇〇斤	一〇,〇〇〇石	一〇,〇〇〇石	九〇,〇〇〇,〇〇〇 <small>噸</small>
湖南湘潭	廣東樂昌縣	湖南衡陽 耒陽渡	湖南耒陽	廣東樂昌縣	湖南衡陽	湖南衡山 霞流市	湖南郴縣
坪石	廣州韶州	漢口長沙	衡陽	廣州	漢口長沙	漢口長沙	廣東
		每石約七元		每百斤七元至一〇元	每石五元	每石一六元	



油 米	葵 瓜 子	紅 茶	紅 茶	綠 豆	雲 霞 茶	穀 米	糯 米
	二、〇〇〇斤	三、〇〇〇斤		二〇〇、〇〇〇斤			二〇〇、〇〇〇石
湖南衡山	廣東樂昌縣	湖南湘潭	湖南朱亭	廣東樂昌縣	湖南郴縣	湖南衡山	湖南湘潭
	廣 州	漢 口		廣 州 韶 州			
	每百斤九元至一〇元			每百斤八元至一〇元			每石一二元



粵漢鐵路株韶段沿線物產一覽

青 黃 荳	茶 葉	柳 條 糯 米	青 茶	早 米	穀	桐 油	桐 油
三、〇〇〇斤	一〇〇石	四、〇〇〇石	二七、〇〇〇石	一〇〇、〇〇〇石	一〇〇、〇〇〇石	一、一〇〇、〇〇〇斤	
廣東樂昌	湖南資興	湖南株州	湖南湘潭	湖南株州	湖南耒陽	湖 柘 縣	湖南衡山
廣 州			漢 口		長沙衡陽		漢 口
每百斤八元至十元	每石三〇元至五〇元	每石約一〇元	每石二五元	每石九元六角	每石五元	每斤四角	



粵漢鐵路株韶段沿線物產一覽

芋 蔴	芋 蔴	旱 煙 葉	菸 葉	藥 材	晚 米	蓮 子	泥 荳
一、〇〇〇石			六〇、〇〇〇斤			一五〇〇石	五〇、〇〇〇石
湖南資興	湖南耒陽	湖南耒陽	湖南郴縣 第五區	湖南大堡	湖南株州	湖南衡陽	湖南衡陽
廣 東		長沙廣州				漢口長沙	漢口長沙
每石二〇元	每百斤二五元	每百斤一七元	每斤約三角			每石三〇元	每石七元



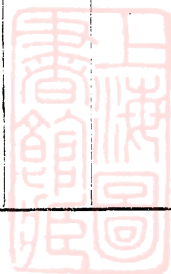
茶 油 子	粟 子	薯 改	生 姜	烏 藥	土 茯 苓	花 粉	天 門 冬
二〇〇,〇〇〇斤	五,〇〇〇担	一,〇〇〇石	一〇,〇〇〇石	一,〇〇〇担	二,〇〇〇公噸	三,〇〇〇石	二〇,〇〇〇,〇〇〇噸
湖南臨武縣	湖南衡山 霞流市	湖南朱亭	湖南耒陽	湖南朱亭	湖南耒陽	湖南陽	湖南耒陽
廣州漢口	漢口長沙		長江各省		漢口長沙	漢口長沙	漢口長沙
每百斤一五元					每噸約八,〇〇〇元		每噸七〇〇元



工藝品					
品名	產量	產地	集中地	商號或出品人	備考
冰姜	六、〇〇〇担	湖南資興	漢口長沙		
香蕪	二五担	湖南資興	廣東長沙		每石一〇元至二〇元
各種玻璃杯	四〇、〇〇〇打	長沙衡陽	漢口		
玻璃煙缸	四、〇〇〇打	長沙衡陽	漢口		
電瓷葫爐	四、〇〇〇打	長沙衡陽	漢口		
玻璃小花瓶	一、〇〇〇打	長沙衡陽	漢口		



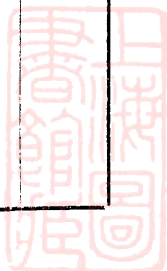
		醬油	菜碗	瓷牛兔	龍鬚草席	棹上電燈	電燈罩
		五、〇〇〇斤	五、〇〇〇套		四、〇〇〇張	四、〇〇〇打	一五、〇〇〇打
		湖南涿口	湖南涿口	湖南涿口	湖南臨武	長沙衡陽	長沙衡陽
		兩廣浙江	各省		廣州	漢口	漢口
		每斤四角八分	每套八角		每張二元至五元		



粵漢鐵路南段沿線物產一覽

鑛產品

品名	產量	產地	集中地	商號或出品人	備考
白油煤	一五〇〇〇噸	廣東仁化縣大嶺	廣州汕頭	富國煤公司	每噸一三元五角
白煤	三〇〇〇噸	廣東曲江縣	廣州	韶州站	
油煤	四〇〇〇噸	廣東曲江縣	廣州	韶州站	
柴煤		廣東花縣	本縣	花利行公司	每噸九元五角
菊花石		廣東花縣		花縣學務委員辦事所	



石 灰	英 石	麻 鷹 頭 石	御 扇 峰 石	峭 壁 峯 石	菜 葉 石	石 羊 石	三 曲 石
二五〇噸	四〇〇〇噸						
廣東英德縣	廣東英德縣	廣東英德縣	廣東英德縣	廣東英德縣	廣東英德縣	廣東英德縣	廣東英德縣
廣州花縣	廣 州	廣 州	廣 州	廣 州	廣 州	廣 州	廣 州
英德 河頭 永利興發	英德 河頭 永利興發				英德 河頭 信記	英德 河頭 信記	英德 河頭 信記
每噸一三元五角		每塊五元	每塊五元	每塊五元	每塊五元	每塊二元	每塊七元



石灰粉	廣東英德縣	廣州			一三元五角
一號英石米		廣州佛山	廣州南華公司		每担一元五角
二號英石米		廣州佛山	河南南華公司		每担一元八角
白坭	廣東連州	廣州石灣	孤兒教育院		每担二角
紅坭	廣東東莞縣	廣州石灣	孤兒教育院		每担二角五分
白坭	廣東花縣	廣州石灣	孤兒教育院		每担二角二分
白坭	廣東長門	廣州石灣	孤兒教育院		每担二角二分
白坭	廣東東莞縣	廣州石灣	孤兒教育院		每担四角

鐵 礦 砂	烏 鐵 砂	錫 鐵 砂	錳 鐵 砂	鉛 鐵 砂	鈣 酸 炭	蠟 灰	紅 坭
	11,000噸						
廣東英德縣	廣東英德縣	廣東樂昌 九峰	廣 東		廣東南海縣	廣東南海縣	廣東花縣
廣 州	廣 州	廣 州	廣 州	廣 州	廣 州	廣 州	廣州石灣
英 德 站	英 德 站	樂 昌 站	黎 洞 站	廣州興業公司 芳村	西 村 站	橫 濱 站	孤兒教育院
每担一五〇元	每担七十元	每担七十元	每担七十元	每担七元			每担一角六分



品名	產量	產地	集中地	商號或出品人	備考
農產品	銅鑛砂	廣東樂昌縣龍井山	廣州	樂昌站	每担二〇元
	鉍鑛砂	廣東樂昌縣龍井山	廣州	樂昌站	每担一四〇元
	硫磺鐵鑛	廣東英德縣八寶山	廣州	興業公司	
	鉛鑛銻	廣東曲江縣東水	廣州	興業公司	
	純銻鑛	廣東曲江縣東水	廣州	韶州站	
	生銻鑛	廣東曲江縣東水	廣州	韶州站	



油粘穀	晚季大糯穀	晚季青粘穀	晚季油粘穀	晚季銀粘穀	晚季白鶴粘穀	鼠牙粘穀	新寧粘穀
廣東英德縣	廣東花縣	廣東花縣	廣東花縣	廣東花縣	廣東花縣	廣東花縣	廣東花縣
廣州	本縣	本縣	本縣	本縣	本縣	本縣	本縣
英德站	軍田站	軍田站	軍田站	新街站	新街站	新街站	新街站
每担五元		每担五元	每担五元				



馬壩粘米	烏石粘米	油苗粘米	絲苗粘米	馬壩粘穀	烏石早穀	烏石粘穀	香糯穀
廣東曲江縣	廣東曲江縣	廣東南海縣	廣東增城縣	廣東曲江縣	廣東曲江縣	廣東曲江縣	廣東英德縣
廣州	廣州	廣州	廣州	廣州	廣州	廣州	廣州
馬壩站	烏石站	五眼橋站	職工合作社	馬壩站	烏石站	烏石站	英德站
每担七元五角	每担七元八角	每担八元	每担九元		每担四元二角	每担五元	每担六元

造早 白粘穀	造早 白穀寧粘穀	造早 新寧粘穀	造早 花穀粘穀	中山粘穀	惡打粘穀	去殼大麥	大麥
						廣東英德縣	廣東番禺縣
						本縣	本縣
中山大學農學院	中山大學農學院	中山大學農學院	中山大學農學院	中山大學農學院	中山大學農學院	沙口站	新塘站
						每担四元五角	每担三元五角

造 矮仔樸穀

造 禾插穀

造 黑督穀

造 金風穀

造 東莞白

造 竹粘穀

造 白殼絲苗穀

造 鼠牙粘穀

中山大學農學院

中山大學農學院

中山大學農學院

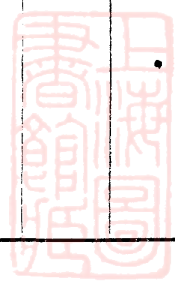
中山大學農學院

中山大學農學院

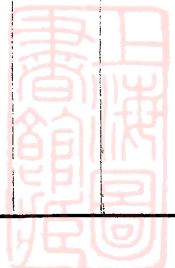
中山大學農學院

中山大學農學院

中山大學農學院



烏豆	大白豆	黃豆	去殼大麥	大麥	晚金風穀	晚白殼齊眉穀	晚粘仔穀
廣東東莞縣	廣東東莞縣	廣東東莞縣	廣東英德縣	廣東番禺縣			
廣州	廣州	廣州	本縣	本縣			
巨安 廣州興隆路	巨安 廣州興隆路	巨安 廣州興隆路	沙口站	新塘站	中山大學農學院	中山大學農學院	中山大學農學院
每担六元	每担八元	每担七元	每担四元五角	每担三元五角			



粟	珠仔豆	八月豆	西元豆	青豆	金山豆	紅豆	眉豆
廣東番禺縣	廣東番禺縣	廣東番禺縣	廣東番禺縣	廣東番禺縣	廣東番禺縣	廣東英德縣	廣東東莞縣
本縣	本縣	本縣	本縣	本縣	本縣	廣州	廣州
小坪站	小坪站	小坪站	小坪站	小坪站	小坪站	沙口站	廣州興隆路 巨安
							每担一〇元



粟子	廣東南雄縣	廣州	建設廳農林局	每担四〇元
紅棗	廣東南雄縣	廣州	建設廳農林局	每担六〇元
白果	廣東南雄縣	廣州	建設廳農林局	每担四〇元
百合	廣東南雄縣	廣州	建設廳農林局	每担八〇元
瓜子	廣東南雄縣	韶州廣州	建設廳農林局	每担四〇元
烏石瓜子	廣東曲江縣	韶州廣州	烏石站	每担三五元
信豐瓜子	江西信豐縣	韶州廣州	韶州站	每担四五元
糯米糍蘇枝乾	廣東增城縣	廣州	廣州福隆 興隆路	

生晒槐枝乾	廣東增城縣	廣	州	廣州 興隆路 福隆	
荔枝乾	廣東增城縣	廣	州	建設廳農林局	每担八〇元
桂圓乾	廣東番禺縣	廣	州	建設廳農林局	每担六〇元
生晒圓眼乾	廣東番禺縣	廣	州	廣州 興隆路 福隆	
蓮子	廣東連州	廣	州	建設廳農林局	每担五〇元
蓮子	廣東連州	廣	州	連江口站	每担四〇元
百合	廣東連州	廣	州	連江口站	每担七〇元
油菜子	廣東曲江縣	本	縣	烏石站	每担四元



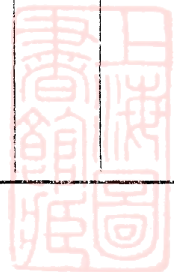
白菜子	菜心子	白菜子	芥蘭子	莧菜子	芥菜子	肇菜子	油菜子
廣東番禺縣	廣東番禺縣	廣東南海縣	廣東南海縣	廣東南海縣	廣東南海縣	廣東南海縣	廣東英德縣
							本縣
大朗站	大朗站						沙口站
							每担四元



節瓜仁	葫蘆仁	絲瓜仁	芥菜子	苋菜子	白背圓葉子	芥蘭菜子	藤菜子
廣東南海縣	廣東南海縣	廣東南海縣	廣東番禺縣	廣東番禺縣	廣東番禺縣	廣東番禺縣	廣東番禺縣
			小坪站	小坪站	小坪站	小坪站	小坪站



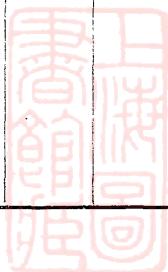
苦 瓜 仁	葫 蘆 瓜 仁	節 瓜 仁	香 瓜 仁	冬 瓜 仁	白 瓜 仁	矮 瓜 仁	苦 瓜 仁
廣 東 番 禺 縣	廣 東 番 禺 縣	廣 東 番 禺 縣	廣 東 南 海 縣	廣 東 南 海 縣	廣 東 南 海 縣	廣 東 南 海 縣	廣 東 南 海 縣
小 坪 站	大 朗 站	大 朗 站					



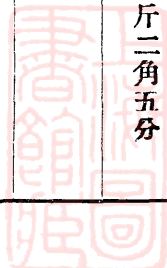
南風芥菜仁	豆角仁	尖辣椒仁	大辣椒仁	葫蘆仁	南瓜仁	白瓜仁	黃瓜仁
廣東番禺縣	廣東番禺縣	廣東南海縣	廣東南海縣	廣東南海縣	廣東番禺縣	廣東番禺縣	廣東番禺縣
	小坪站				小坪站	小坪站	小坪站



冬 菇	廣東北江	廣州	興隆州福隆	
草 菇	廣東北江	廣州	興隆州福隆	
草 菇	廣東曲江縣	廣州	馬壩站	每斤二元五角
草 菇	廣東龍門縣	廣州	建設廳農林局	每斤三元二角
花 菇	廣東曲江縣	廣州	建設廳農林局	每斤三元八角
香 信	廣東南雄縣	廣州	建設廳農林局	每斤二元六角
石 耳	廣東曲江縣	廣州	建設廳農林局	每斤六元
白 菜 乾	廣東博羅縣	廣州	建設廳農林局	每斤四角



烟 葉	烟 葉	烟 葉	笋 衣	薯 蕒	黃 蔴	芋 蔴 子	棕 絲
廣東南雄縣	廣東鶴山縣	廣東樂昌縣	廣東清遠縣	廣 東	廣東東莞縣	廣東番禺縣	廣東樂昌縣
廣 州	廣 州	廣 州	廣 州	廣 州	廣 州	廣 州	廣 州
韶 州 站	廣州 杉木欄 朱有蘭	樂 昌 站	清 遠 公 益	廣州 杉木欄 華安		大 朗 站	樂 昌 站
	每担六〇元	每担五〇元		每担一八元	每担一三元		每斤二角五分



煙葉	廣東鶴山縣	廣州	建設廳農林局	每担九〇元
煙葉	廣東南雄縣	廣州	建設廳農林局	每担六〇元
煙葉(頂霧)	四〇噸廣東清遠縣	廣州	清遠源潭聯和等	每箱五〇元
煙托	六〇噸廣東清遠源	廣州	清遠源潭永和隆等	每箱三八元
紅煙絲包	廣東鶴山縣	廣東佛山	廣州朱有蘭	每包五角
生切煙絲包	廣東鶴山縣	廣東佛山	廣州朱有蘭	每包一角
羅坑茶	廣東曲江縣	廣東	馬壩站	每担二〇元
清遠茶	廣東清遠縣	廣東佛山	銀盞坳站	

荔枝紅茶	廣東	廣州	廣州天馨	每罐五角
荔枝紅茶	廣東	廣州	廣州天馨	每罐一元
荔枝紅茶	廣東	廣州	廣州天馨	每罐二元
古勞茶	廣東鶴山縣	廣州鶴山	建設廳農林局	每斤一元六角
清遠茶	一四〇〇噸 廣東清遠縣	廣州佛山	建設廳農林局	每斤三角二分
化州橘紅	廣東化州	廣州	廣州成發祥	五元
走馬胎	廣東北江	廣州	廣州成發祥	一元
寮刁竹	廣東北江	廣州	廣州成發祥	八角

青 天 葵	浮 萍	龍 利 葉	胎 烏 藥	海 草	沙 薑	滑 石	金 耳 環
廣東翁源縣	廣東各縣	廣東番禺縣	廣東鬱南縣	廣東寶安縣	廣東潮梅	廣東高州	廣東北江
廣 州	廣 州	廣 州	廣 州	廣 州	廣 州	廣 州	廣 州
廣州成發祥	廣州成發祥	廣州成發祥	廣州成發祥	廣州成發祥	廣州成發祥	廣州成發祥	廣州成發祥
每斤二元二角	每斤四角	每斤五元	三角	三角	二角	一角六分	二四元

使君子	廣東連州	廣州	廣州成發祥	每斤八角
巴戟天	廣東鬱南縣	廣州	廣州成發祥	每斤二元
陳皮	廣東新會縣	廣州	廣州成發祥	每斤二元
霍香	廣東番禺縣	廣州	廣州成發祥	每斤一元五角
鬼羽翦	廣東陽江縣	廣州	廣州成發祥	每斤五角
百步	廣東北江	廣州	廣州成發祥	每斤四角
鴨脚皮	廣東三水縣	廣州	廣州成發祥	每斤二角
桑白	廣東順德縣	廣州	廣州成發祥	每斤二元



桂通	廣東羅定縣	廣州	廣州成發祥	每斤三角
春砂	廣東陽春縣	廣州	廣州成發祥	每斤八角
素馨花	廣東番禺縣	廣州	廣州成發祥	每斤二元
地榆	廣東北江	廣州	廣州成發祥	每斤一〇元
威靈仙	廣東北江	廣州	廣州成發祥	每斤一元
卷柏	廣東北江	廣州	廣州成發祥	每斤二元
佛山花	廣東北江	廣州	廣州成發祥	每斤一元
土茯苓	廣東各縣	廣州佛山	廣州成發祥	每斤二角

桔梗	水昌蒲	土銀花	玉竹	天門冬	信石	草決明	昆布
廣東連州	廣東北江	廣東北江	廣東連州	廣東連州	廣東東	廣東南海縣	廣東寶安縣
廣州	廣州	廣州山佛	廣州佛山	廣州	廣州	廣州	廣州佛山
連江口站	烏石站	烏石站	連江口站	連江口站	廣州成發祥	廣州成發祥	廣州成發祥
每担二八元			每斤三角二分	每斤三角二分		每斤二角	每斤三角



槐 角	槐 花 米	紫 背 天 葵	黃 精	牛 七	豬 腸 風	土 茯 苓	桑 白
廣東連州	廣東連州	廣東清遠縣	廣東	廣東清遠縣	廣東清遠縣	廣東清遠縣	廣東南海縣
廣州	廣州	廣州清遠城	廣州	廣州	廣州	廣州	廣州佛山
連江口站	連江口站	滄江站	連江口站	黎洞站	黎洞站	黎洞站	小唐站
每担一六元	每担一六元	每兩二二元		每担一元四角	每担一五元	每担二元六角	

森林品

品名	產量	產地	集中地	商號或出品人	備考
格木		廣東西江	廣州	廣越秀南路森懋	每井五〇元
樟木		廣東西江羅定	廣州	廣越秀南路森懋	每井三〇元
松木		廣東北江翁源	廣州	廣越秀南路森懋	每井二一元
檫木		廣東東江龍川	廣州	廣越秀南路森懋	每井三〇元
杉木		廣東西江	廣州佛山小唐	廣越秀南路森懋	每井一八元
杉	10,000,000條	廣東北江青化仁化	廣州佛山	廣越秀南路森懋	每井一八元



樟木	黑骨樟	雜木	鴨脚木	黃楊木	細葉柚木	黃葉	蕊菴
廣東曲江縣	廣東曲江縣	廣東清遠縣	廣東清遠縣	廣東曲江縣	廣東曲江縣	廣東英德縣	廣東英德縣
廣州	廣州	廣州	廣州	廣州	廣州	廣州	廣州
烏石站	烏石站	迎咀站	迎咀站	烏石站	烏石站	黎洞站	黎洞站
每井一四元	每井一四元	每担七角	每担五角			每担四角	每担七角

粵漢鐵路南段物產一覽

木炭	青竹枝	茅竹	鳳眼竹	紫竹	撐竹	水竹	大葉按
三〇〇〇噸							
廣東北江	廣東英德縣	廣東曲江縣	廣東北江	廣東樂昌縣	廣東清遠縣	廣東清遠縣	
廣州	廣州	廣州	廣州	廣州	廣州	廣州	
大坑口站	黎洞站	烏石站	韶州站	樂昌站	橫石站	橫石站	中山大學農學院
每担一元	每担四角		每枝三角	每百枝一元四角			

粵漢鐵路南段物產一覽

鳳凰子	無患子	細紅豆	柚木	樟	臭椿	檸檬香桉	細葉桉
中山大學農學院	中山大學農學院	中山大學農學院	中山大學農學院	中山大學農學院	中山大學農學院	中山大學農學院	中山大學農學院

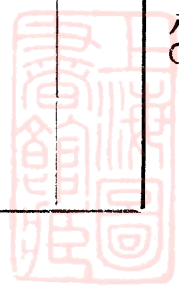


青 朴	赤 案	梧 桐	琅 樺	細 葉 榕	榔 榆	三 角 楓	枳 椶
中山大學農 學院	中山大學農 學院	中山大學農 學院	中山大學農 學院	中山大學農 學院	中山大學農 學院	中山大學農 學院	中山大學農 學院



粵漢鐵路兩段物產一覽

秋風	苦棟	柴荆	烏柏	君迁子	杜梨	羊蹄甲	台灣相思
中山大學農學院	中山大學農學院	中山大學農學院	中山大學農學院	中山大學農學院	中山大學農學院	中山大學農學院	中山大學農學院
			以下十六款均係種子				



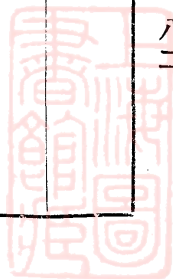
粵漢鐵路南段物產一覽

洋 板 榔	柚 木	水 松	大 葉 梭	鳳 凰 木	合 歡	銀 合 歡	廣 榔
中山大學農 學院	中山大學農 學院	中山大學農 學院	中山大學農 學院	中山大學農 學院	中山大學農 學院	中山大學農 學院	中山大學農 學院



粵漢鐵路南段物產一覽

禽畜品					梧桐	陰香
白一枝花雀	黃一枝花雀	大山喜雀	雉 鷄	品 名		
				產 量		
廣東北部	廣東北部	廣東北部	廣東北部	產 地		
廣州韶州	廣州韶州	廣州韶州	廣州韶州	集 中 地		
				商號或出品人	中山大學農學院	中山大學農學院
每隻二元	每隻二元	每隻二元	每隻二元四角	備 考		

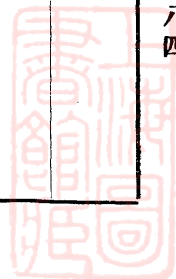


粵漢鐵路南段物產一覽

桑 天 牛	桑 尺 蠖	金 繭 標 本	C458 L158 繭 標 本	蠶 絲 樣 本	文 鴿 鳥	善 彩 雀	食 峰 鳥
廣東 順德 南海 縣	廣東 順德 南海 縣				廣東 北部	廣東 各縣	廣東 北部
廣東 南海 順德	廣東 南海 順德	廣 州	廣 州	廣 州	廣 州 韶 州	廣 州 韶 州	廣 州 韶 州
廣州 河南 蠶絲 改良 局	廣州 河南 蠶絲 改良 局	廣州 河南 蠶絲 改良 局	廣州 河南 蠶絲 改良 局	廣州 河南 蠶絲 改良 局			
						每 隻 一 元 五 角	每 隻 二 元

粵漢鐵路南段物產一覽

鷄 鴨 毛	粵 桑	繭 標 本	金 繭 標 本	蠶 絲 標 本	桑 螟 虫	桑 毛 虫 之 一
廣東各縣	廣東南海 順德縣				廣東南海 順德縣	廣東南海 順德縣
廣東	廣東南海 順德	廣東	廣東	廣東	廣東南海 順德	廣東南海 順德
奇 槎 站	廣州河南 蠶絲改良局	廣州河南 蠶絲改良局	廣州河南 蠶絲改良局	廣州河南 蠶絲改良局	廣州河南 蠶絲改良局	廣州河南 蠶絲改良局



工藝品

品名	產量	產地	集中地	商號或出品人	備考
粵鹽八種	二七〇〇噸	廣博茂 東大洲 電茂烏石橋 坎白三亞 淡水	廣州	黃沙站	每担二元二至二元八
甲種白糖	二九二〇噸	廣東新造市頭	廣州上海 廣西	廣東省營產物經理處	
乙種赤糖		廣東新造市頭	廣州	廣東省營產物經理處	
桔水		廣東新造市頭	廣州	廣東省營產物經理處	
酒精		廣東新造市頭	廣州	廣東省營產物經理處	
冰糖		廣東	廣州	建設廳農林局	每担二〇元

杏仁餅	盲公餅	小鳳餅四種	汽水六種	罐頭食品二十種	元眼蜜糖	荔枝蜜糖	白糖
廣東廣州市	廣東佛山	廣東廣州市	廣東廣州市	廣東廣州市	廣東番禺縣	廣東番禺縣	廣東
廣州香山	廣州佛山	廣州	廣州香港	廣州香港	廣州香港	廣州香港	廣州
廣州市第十甫咀香園	廣東佛山老合記	廣州河南成珠店	廣州長堤先施公司	廣州長堤新德隆	廣州河南江蘭齋	廣州河南江蘭齋	建設廳農林局
每罐六角		每罐五角至一元	每打一元四角	每罐一角八分至五角四分	每瓶	每瓶	每担一五元

粵漢鐵路南段物產一覽

杏仁餅食三種	廣東三水縣	廣東三水縣	廣東三水縣	廣東三水縣	廣東三 水西南 廣隆店	廣東三 水西南 廣隆店	每斤五角至六角
鼓汁鷄仔餅	廣東廣州市	廣東廣州市	廣東廣州市	廣東廣州市	廣州 隆里	廣州 隆里	每斤四角
餅食糖果二十種	廣東廣州市	廣東廣州市	廣東廣州市	廣東廣州市	廣州 第東路	廣州 第東路	每斤二角至一元
調味醬油十三種	廣東廣州市	廣東廣州市	廣東廣州市	廣東廣州市	廣州 桂香街	廣州 桂香街	每樽一角至一元
豆乳八種	廣東廣州市	廣東廣州市	廣東廣州市	廣東廣州市	廣州 河南	廣州 河南	每盅一角半至三角
拔蘭地 白葡萄酒三種 紅碇	廣東廣州市	廣東廣州市	廣東廣州市	廣東廣州市	廣州 西濠口	廣州 西濠口	每樽二元至四元
色酒六種	廣東廣州市	廣東廣州市	廣東廣州市	廣東廣州市	廣州 第十甫	廣州 第十甫	每樽五角至八角
抽油	廣東三水縣	廣東三水縣	廣東三水縣	廣東三水縣	廣州 水西南	廣州 水西南	

粵漢鐵路南段物產一覽

和順杭	馬蹄粉	藕粉	鱧白鹹魚	生油	米粉	沙河粉	蘇薑
		六〇〇〇斤			一八〇、〇〇〇斤		
廣東南海縣	廣東廣州市	廣東廣州市	廣東中山縣	廣東清遠縣	廣東南海縣	廣東番禺縣	廣東三水縣
廣州	廣州香港	廣州香港	廣州	廣州	廣州	廣州	廣州三水
建設廳農林局	廣州市新棧	廣州市新棧	廣州市第十甫滿香園	銀蓋坳站	五眼橋站	廣州市新街	廣州市小西南廣隆店
每斤四角	每斤二角五分	每斤六角	每斤一元六角	每斤二角	每斤一角五分	每盒四角	每斤三角



吸 烟 機	單 級 吸 泵	三 寸 水 泵	五 寸 水 泵	機 器 米 磨 機	鹹 杭	仁 面	杭 鼓
廣東廣州市	廣東廣州市	廣東廣州市	廣東廣州市	廣東廣州市	廣東廣州市	廣東廣州市	廣東番禺縣
廣州各縣市	廣州各縣市	廣州各縣市	廣州各縣市	廣州各縣市	廣 州	廣 州	廣 州
廣州市協同和 大涌口	廣州市協同和 大涌口	廣州市協同和 大涌口	廣州市協同和 大涌口	廣州市協同和 大涌口	建設廳農林局	建設廳農林局	建設廳農林局
全六〇〇元 副	全三五〇元 副	全二五〇元 副	全三五〇元 副	全三五〇元 副	每斤三角	每斤四角	每斤二角

粵漢鐵路南段物產一覽

汽車木炭機	具 三〇	廣東廣州市	廣州	廣東建設廳	全 副二四〇元
一號 斧形自動滅火機		廣東廣州市	廣州	廣州市林卓志	每具二四元
二加倫 半標準滅火機 式桶形		廣東廣州市	廣州	廣州市林卓志	每具一八元
二加倫 倫紅桶形滅火機		廣東廣州市	廣州	廣州市林卓志	每具二八元
三脚 莊紅瓶形滅火機 銅藥末		廣東廣州市	廣州	廣州市林卓志	每具一六元
蓄電池		廣東廣州市	廣州	廣州市永光廠	每具二六元
獅 牌電芯二種 五羊		廣東廣州市	廣東各縣市	廣州市興華廠	每打七角至一元
電手筒		廣東廣州市	廣東各縣市	廣州長林匯昌	每打九元

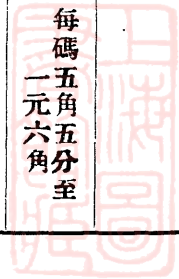
百廉燈	剃刀	鋼窗	釘釘	鋼盞	點星 四心 六心 電話綫二種	電鐘綫	金錢牌電芯
廣東廣州市	廣東廣州市	廣東廣州市	廣東廣州市	廣東廣州市	廣東廣州市	廣東廣州市	廣東廣州市
廣東各縣市	廣東	廣東	廣東各縣市	廣東廣西	廣東各縣市	廣東各縣市	廣東各縣市
廣州市 一德路 林蘇記	廣州市 海珠路 榮利通	廣州市 河州 銅鐵廠	廣州市 河州 銅鐵廠	廣州市 大德路 志同和	廣州市 解元里 義祥店	廣州市 解元里 義祥店	廣州市 壽西路 林匯昌
每枝八角	每把八角	每方尺一元一角	每担一〇元	每頂二元	每打五元至七元半	每細三角五分	每打一元二角

葵扇十八種	油紙這	牙刷六種	牙刷十二種	絹這面	絹這十二種	這骨及配件	19寸至25寸遮骨九種
	一、〇〇〇、〇〇〇柄						
廣東廣州市	廣東廣州市	廣東廣州市	廣東廣州市	廣東廣州市	廣東廣州市	廣東廣州市	廣東廣州市
廣東新會縣	廣東	廣東各縣市	廣東各縣市	廣東各縣市	廣東各縣市	廣東	廣東
廣州大廣成號 新中路	小坪站	廣州中華橫梁杏記巷	廣州市梁蘇記 惠愛西	廣州市梁蘇記 惠愛西	廣州市梁蘇記 惠愛西	廣州市梁蘇記 惠愛西	廣州市米埠大廣東廠街
每把四分至二元四角	每柄三角五分	每柄一角五分至二角二分	每柄一角六分至三角六分		每柄一元六角至四元八角		每打一元至一元六角

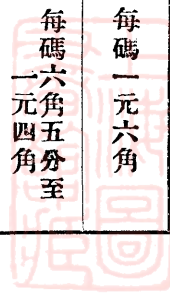
蘇絲襪	精緻襪三種	農人棉紗襪	農人棉紗帽	蓮帽材料	白蓮帽二種	毛摺扇八種	綉花扇五種
		五噸	100噸				
廣東廣州市	廣東廣州市	廣東南海縣	廣東南海縣	廣東廣州市	廣東廣州市	廣東廣州市	廣東廣州市
廣東	廣東各縣	廣東各縣	廣東各縣	廣東	廣東香港	廣東新會縣	廣東新會縣
廣州市 故衣街 周中亞	廣州市 故衣街 周中亞	走馬營站	走馬營站	廣州市 壽路 長中山帽廠	廣州市 壽路 長中山帽廠	廣州市 新中路 大成號	廣州市 新中路 大成號
每打一二元六角	每打六元九角至九元	每對二角半	每件二角半		每頂二元半至三元半	每把七角半至二元半	每把九角至一元三角

蘇絲襪	廣東廣州市	廣東廣州市	廣東廣州市	同興街利工民	每打二〇元四角
羊毛襪二種	廣東廣州市	廣東廣州市	廣東廣州市	同興街利工民	每打一六元八角 至二四元
羊毛衫二種	廣東廣州市	廣東廣州市	廣東廣州市	同興街利工民	每打七元至八元 六角
線衫五種	廣東廣州市	廣東各縣市	廣州市周中亞	故衣街	每件一元五角至 三元二角
鹿牌線衫	廣東廣州市	廣東各縣市	廣州市周中亞	故衣街	每打二五元八角
鴛鴦鶴絨被二種	廣東廣州市	廣州	巷鴛鴦被廠	廣州永勝街新	每張三六元至四 〇元
鶴絨被胎二種	廣東廣州市	廣州	巷鴛鴦被廠	廣州永勝街新	每張二五元至二 七元
床毯	廣東廣州市	廣州	廣州	廣東紡織廠	

國華絨六種	紗綢二十一種	蔴紗標本	絹絲標本	蠶繭標本	絲標本	國光綉 挽瀾綉等十二種	制服呢
	100、000疋						
廣東廣州市	廣東南海 順德	廣東廣州市	廣東廣州市	廣東廣州市	廣東廣州市	廣東廣州市	廣東廣州市
廣州香港	廣州上海 南洋羣島	廣州	廣州	廣州	廣州	廣州香港 上海	廣州
廣州河南芳草 國華絨廠	廣州市華安等 杉木欄	廣州廣東紡織廠	廣州廣東紡織廠	廣州廣東紡織廠	廣州廣東紡織廠	廣州廣東紡織廠	廣州廣東紡織廠
每碼二元二角至 二元八角	每尺一角八分至 一元一角					每碼五角五分至 一元六角	



蚊帳布九種	土布五種	大成善斜布 等十二種	土布三十四種	國華布九種	全藤葛二種	藤絲葛六種	全絲葛二種
	一六、〇〇疋						
廣東廣州市	廣東花縣	廣東廣州市	廣東廣州市	廣東廣州市	廣東廣州市	廣東廣州市	廣東廣州市
廣 州	廣東本縣	廣州香港	廣州香港 外洋	廣州香港	廣州香港	廣州香港	廣州香港
廣州市 光後路 儉臣號	廣州花縣成棧 德華興等廠	廣州市均安和 西華路	廣州市川龍口 寧水織布廠	廣州河南芳草 國華絨廠	廣州河南芳草 國華絨廠	廣州河南芳草 國華絨廠	廣州河南芳草 國華絨廠
	每尺四分五至九分			每碼四角八分至 七角五分	每碼八角五分	每碼六角五分至 一元四角	每碼一元六角



粵漢鐵路南段物產一覽

白帶仔	廣東花縣	廣州	樂同站	每十丈二角七分
花枕木巾二種	廣東廣州市	廣州	廣州河南龍導片羊城廠	每打四元至五元
繡花毛巾	廣東廣州市	廣州	廣州河南龍導片羊城廠	每打二四元
毛巾七種	廣東廣州市	廣州	廣州河南龍導片羊城廠	每打二元六至三元
毛巾九種	廣東南海縣	廣州	廣東南海民生廠海坯步	每打二元六角至四元八角
膠底鞋十二種	廣東廣州市	廣州各縣市	廣州河南馮強製膠廠	每對八角至五元
各色綫轆	廣東廣州市	廣州	廣州市惠愛東東華平安綫廠	每打九角
土製煤油	廣東南海縣	廣州各縣市	廣州同福廠等	每斤二元八角

各 嘜 火 柴	一三〇〇箱	廣東南海縣	廣州各縣市	廣東南 海民生廠	每包一角
各 嘜 火 柴	一三〇〇箱	廣東三水縣	廣州各縣市	廣東三 西南廠	每包一角
酒 精		廣東廣州市	廣州各縣市	廣州南 華廠	每樽二角
硫 酸		廣東廣州市	廣 州	建設 化學工 廠	
士 力 膠		廣東廣州市	廣 州	廣州 長堤 華實廠	每担一〇〇元
顏 料 十 二 種		廣東廣州市	廣 州	廣州上 芳村 沙地開 明廠	每担一元至五三元
草 紙	一五噸	廣東曲江縣	廣州佛山	烏石 站	每担一三元
草 紙	一三〇噸	廣東曲江縣	廣州佛山	烏石 站	每担一四元



草 紙	一二〇 廣東曲江縣	廣州佛山	烏石站	每担一四元
行 桶 紙	廣東始興縣	廣州佛山	韶州站	每扎二元五角
京 文 紙	廣東仁化縣	廣州佛山	韶州站	每扎三元
東 莊 紙	廣東南雄縣	廣州佛山	韶州站	每扎二三元八角
重 桶 紙	廣東南雄縣	廣州佛山	韶州站	每扎六元
茶 麵	廣 東	廣 州	黎鋪頭站	
花 生 麵	廣東廣州市	廣州清遠 源潭	黃沙站	
肥 田 料	廣東廣州市	廣 州	建設廳肥田 料廠	

粵漢鐵路南段物產一覽

皮料十二種		廣東廣州市	廣州	廣東廣怡源 花地	
紅皮	五〇〇〇斤	廣東南海縣	廣州香港	廣東南海羅村 廣和源等	每担八〇元
白皮	四〇〇〇斤	廣東南海縣	廣州香港	廣東南海羅村 易昌等	每担八〇元
牛皮膠	三〇〇〇斤	廣東南海縣	廣州香港	廣東南海羅村 易昌等	每担三〇元
牛皮膠	三〇〇〇斤	廣東南海縣	廣州香港	廣東南海羅村 廣和源等	每担三〇元
製紙標本	三〇〇〇担	廣東南海縣	廣州各縣市	廣東南海鹽步紙廠	
帆布標本		廣東廣州市	廣州	廣州市大德路 天工織造廠	
竹蓆標本		廣東北江	廣州	連江口站	每尺一元

籐蓆二種	廣東廣州市	廣	廣	廣州市同吉	每張五元至一二元
竹蓆四種	廣東廣州市	廣	廣	廣州市同吉	每張二元四角至二元八角
草蓆十二種	廣東廣州市	廣	廣	廣州市同吉	每張六角至一元七角
地蓆五種	廣東廣州市	廣	廣	廣州市同吉	每張一三元至一元五角
扭草地毯二種	廣東廣州市	廣	廣	廣州市同吉	每張三角五分至七角
樂昌筴	廣東樂昌縣	廣	廣	樂昌站	每張三角
士敏土	七五、〇〇〇桶 廣東廣州市	粵桂兩省 及港澳	西村士敏土廠	每桶一〇元 每包六元	
匣心磚	廣東廣州市	廣	廣州	南記鑿美公司	每百一三元

粵漢鐵路南段物產一覽

灰沙磚	廣東南海縣	廣州佛山	奇槎站	
各色花階磚十八種	廣東廣州市	廣州佛山	廣州市南華路 廣華公司	每英 井三元至五元
各色瓦筒八種	廣東廣州市	廣州	廣州市花地 孤兒教育院	每百件三元四角 至十三元
各色瓦八種	廣東廣州市	廣州	廣州市花地 孤兒教育院	每百件十二元至 四二元
各色瓦脊九種	廣東廣州市	廣州	廣州市花地 孤兒教育院	每英尺二角九分 至九角
各色花窗六種	廣東廣州市	廣州	廣州市花地 孤兒教育院	每個二角五分至 三角三分
各色小花盒三種	廣東廣州市	廣州	廣州市花地 孤兒教育院	每對六角至一元
黑童釉牧牛童	廣東廣州市	廣州	廣州市花地 孤兒教育院	每對一角

二 胡	都企李梨	美麗琴二種	奏琴二種	二十號文打連	五號結他樂器三種 六	各款陶瓦人物	各款陶瓦鳥獸
廣東廣州市	廣東廣州市	廣東廣州市	廣東廣州市	廣東廣州市	廣東廣州市	廣東廣州市	廣東廣州市
廣	廣	廣	廣	廣	廣	廣	廣
州	州	州	州	州	州	州	州
廣州市惠愛東 廣東樂器店	廣州市惠愛東 廣東樂器店	廣州市惠愛東 廣東樂器店	廣州市惠愛東 廣東樂器店	廣州市惠愛東 廣東樂器店	廣州市惠愛東 廣東樂器店	廣州市花地 孤兒教育院	廣州市花地 孤兒教育院
每個八元	每個一〇元	每個八元	每個五元	每個二五元	每個一七元至二 七元	每件二角	每件二角

草織袋	十靈丹	藥緋三種 縐帶	藥油三種	藥水四種	藥油三種	各款化妝品	各款香水化妝品五二種
廣東廣州市	廣東廣州市	廣東廣州市	廣東廣州市	廣東廣州市	廣東廣州市	廣東廣州市	廣東廣州市
廣州	廣州	廣州	廣州上海	廣州	廣州	廣州	粵桂兩省
建設廳農林局	廣州市 平南太靈芝藥房	廣州市雙井街 中華製棉廠	廣州市 德路一宏興藥房	廣州市 杉木欄陳六奇	廣州市 新荳欄利濟軒	廣州市 第十甫萬家安	廣州市 黃沙廣生行
每個五角	每樽一角	每磅一元五角 七角	每盒一角至五角	每樽一角	每樽一角至六角	每款一角至七角	每款一角至一元

粵漢鐵路南段物產一覽

竹提等	廣東	廣州	建設廳農林局	每個五角
四頭花字紙笠	廣東	廣州	廣州市花地孤兒教育院	每套一元三角
三頭游絲等	廣東	廣州	廣州市花地孤兒教育院	每套二元六角
三頭花圓盒三種	廣東	廣州	廣州市花地孤兒教育院	每套一元一角五分至一元八角
三頭八角盆	廣東	廣州	廣州市花地孤兒教育院	每套一元二角
二頭各款籬三種	廣東	廣州	廣州市花地孤兒教育院	每套五角五分至一元一
馬 掃 蘿	廣東	廣州	廣州市花地孤兒教育院	每個一角五分
各款等三種	廣東	廣州	廣州市花地孤兒教育院	每個二角至八角

青石磨	梁常孩兒	總理石膏像	總理盜像	善花籐噫	各款盆三種	四頭公仔椅三種	各款籐椅四種
廣東廣州市	廣東廣州市	廣東廣州市	廣東廣州市	廣東廣州市	廣東廣州市	廣東廣州市	廣東廣州市
廣州	廣州	廣州	廣州	廣州	廣州	廣州	廣州
連江口站	廣州市 惠福東 梁常	廣州市 惠福東 梁常	廣州市 杉木欄 真真館		廣州市花地 孤兒教育院	廣州市花地 孤兒教育院	廣州市花地 孤兒教育院
每寸六角	每座五元	每座一〇元	每座五〇元	每個一元九角	每套一元五分至 元二角五分	每套一角五分至 四角	每張一元二角至 四元二角

粵漢鐵路南段物產一覽

牙 簽	粉 筆 二 種	墨 水 五 種	士 担 油 二 種	臘 紙	鉛 筆 標 本	羅 斗 四 種	爆 竹 四 種
							三〇〇〇担
廣東廣州市	廣東廣州市	廣東廣州市	廣東廣州市	廣東廣州市	廣東廣州市	廣東廣州市	廣東南海縣
廣 州	廣 州	廣 州	廣 州	廣 州	廣 州	廣 州 佛 山	廣 州 佛 山
廣州市米埠大街中華廠	廣州市北華工廠	廣州市博文館	廣州市博文館	廣州市博文館	廣州市大華廠	廣州市沈達記	廣州南海中村鄉陳義聲
每打一元	每盒一角五分至三角	每打一元六角至三元六角	每打一元三角三元	每盒二元五角		每個三角半至五角	每包一角一分至六角五分

		呂宋烟二種	生切烟絲	象牙紀念碑	象牙器一九種	魚網	治蚊香
					二〇〇〇件		
		廣東廣州市	廣東廣州市	廣東廣州市	廣東廣州市	廣東南海縣	廣東廣州市
		廣州	廣州各縣	廣州	廣州烏約	廣州各縣	廣州
		廣州市一德路 漢昌公司	建設廳農林局	廣州市 大新路 廣福號	廣州市 逢慮中 粵誠公司	走馬營站	廣州市抗日中 路伍華公司
		每 一角至三元	每斤一元	每座五〇元	每件二角至五〇元	每具二角	每盒一角

第四屆全國鐵路沿線出產貨品展覽會粵漢館辦事規則

第一條 本館係由粵漢鐵路湘鄂段株韶段南段三局所合設辦理全路沿線出產貨品之陳設宣傳及其他一切事務

第二條 本館職員之組織及其職責如左

館長一人主持本館一切事務

幹事及臨時幹事若干人分任各股事務

第三條 本館分左列三股

總務股掌理文書會計庶務交際售品所事務及不屬其他各股事項

陳設股掌理陳列佈置分配裝璜及計劃圖表事項

編撰股掌理編輯專刊攝影繪製壁圖及各項宣傳品撰擬刊印演講等事項

第四條 本館因事務之需要得僱用臨時員工其名額依事之繁簡及預算範圍定之日給生活費

僱員不得過兩元工友不得過八角

第四屆全國鐵路沿線出產貨品展覽會粵漢館辦事規則

第四屆全國鐵路沿線出產貨品展覽會粵漢館辦事規則

第五條 各股人員遇有事務繁忙時彼此應協力互助

第六條 本館辦公時間按照第四屆鐵展辦事處所規定於必要時得延長之

第七條 本會各支出款項須經館長簽字方得支付

第八條 本館在展覽期間所有職員均應分班担任招待說明等事項

第九條 本館爲籌商館務得由館長隨時召集全體職員會議

第十條 本館俟本屆鐵展結束時卽行撤銷

第十一條 本規則自訂定之日起施行如有未盡事宜得隨時修改之



鐵道部第四屆全國鐵路沿綫出產貨品展覽會粵漢館職員表

館長	劉成志	同仁五四	江蘇武進	日本東京帝國大學 政治經濟科畢業	湘鄂鐵路局總務處處長
總務股					
股長	劉成志	三三	廣東番禺	廣東越華書院畢業	株韶鐵路工程局文書主任
幹事	楊裕芬	二七	河北武清	北平匯文學校商科畢業	湘鄂路局會計處檢查課課員
	李敬誠	二七	湖南新化	北師畢業	湘鄂路局車務處運輸課課員
	曾國珍	二六	廣東台山	上海交通大學管理學士	粵漢鐵路兩段沿綫經濟調查員
	夏憲諱	二六	廣東台山	上海交通大學管理學士	粵漢鐵路兩段沿綫經濟調查員
	黃錫喬	二六	廣東台山	上海交通大學管理學士	粵漢鐵路兩段沿綫經濟調查員
書記	修蓬仙	三十	青州益都	青州海岱中學畢業	粵漢鐵路兩段沿綫經濟調查員

鐵道部第四屆全國鐵路沿線出產貨品展覽會粵漢館職員表

陳設股		編撰股	
股長	夏憲譚	股長	范廣練
幹事	宋啓瑞	幹事	鮑壽康
	曾國珍		黃錫喬
	趙祖唐		趙祖唐
	趙震遠		劉大中
二九	浙江甯波	鐵才	鐵才
二八	浙江嵊島	四八	廣東南海
兼	蘇州東吳大學文學	四二	廣州中山
學士	北平輔仁大學經濟	兼	兼
	粵漢鐵路總稽查室事務員	兼	兼
株詔鐵路工程局第六總段課員		株詔鐵路工程局出納主任	
株詔鐵路工程局第六總段		日本東京岩倉鐵道	
國立浙江大學畢業		學校業務科畢業	
北平鐵路學院肄業		員會主任委員	
		上海交通大學土木	
		科肄業	
		交通大學唐山工程	
		學院肄業	
		江蘇武進	
		二二	

上海图书馆藏书



A541 212 0020 6396B





1985

