

廣州市政建設叢刊第八種

廣州市立中山圖書館

廣州市政府印行

廣州市立中山圖書館概況目錄

圖 片

本館開幕典禮攝影

本館正面圖

本館側面外景

普通閱覽室

中籍書庫

本館開門

二樓平面圖

地下平面圖

本館概況

一、籌備之經過

二、建設費之來源

廣州市立中山圖書館



廣州市立中山圖書館

二

三、館址之興築

四、組織

五、分類編目

六、圖書設備

七、閱覽概況

八、接收省立圖書館一部份書籍之經過

九、設立專門部之經過

甲、革命文庫

乙、市政文庫

規章紀要

一、閱覽總則

二、卡片目錄檢查法

三、徵集圖書規程

四、寄存圖書辦法

統計圖表

圖書分類比較圖

閱覽圖書冊數分類比較圖

閱覽人職業比較圖

每月閱覽人數比較表

每月閱覽平均人數比較表

圖書分類統計表

閱覽圖書冊數分類統計表

閱覽人職業統計表

碑記

一、古勤勤先生撰文

二、陳協之先生撰文

廣州市立中山圖書館

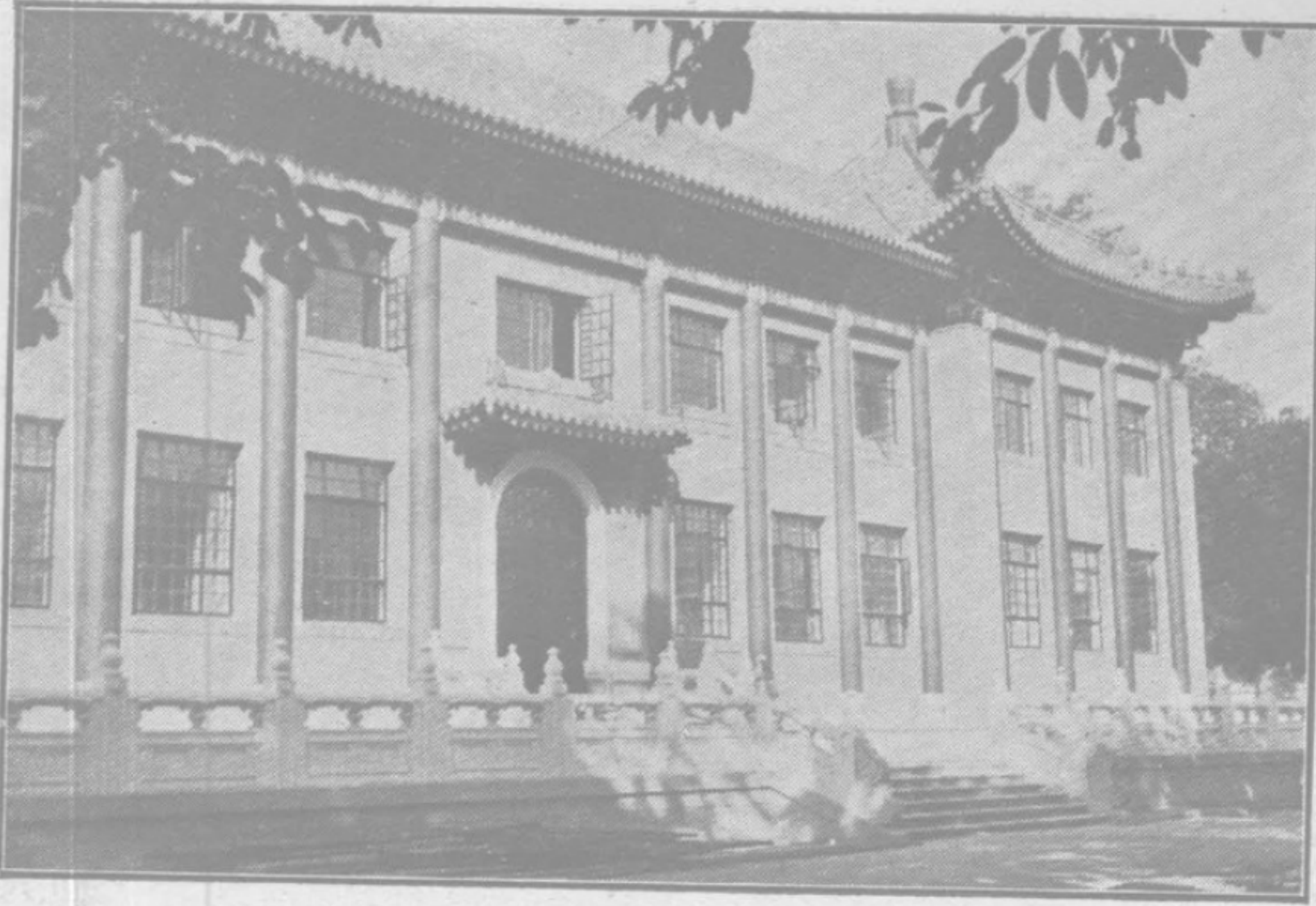
廣州市立中山圖書館

特載

- 一、請劃出廣府學宮後便地段爲圖書館館址案
- 二、接收廣東省立圖書館圖書案
- 三、接收崇聖祠東便地段案



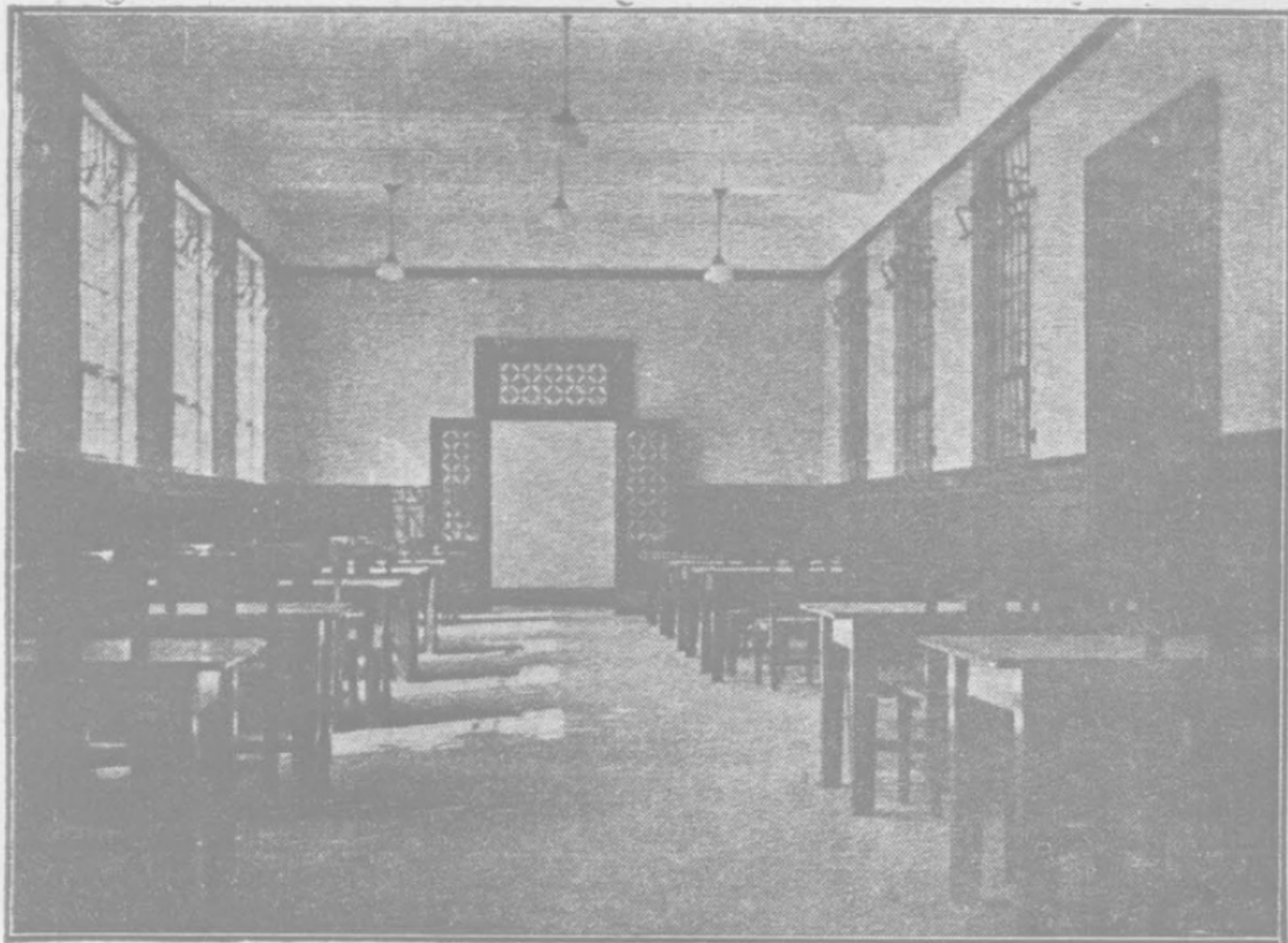
廣州市中山圖書館開幕紀念



本館正面圖



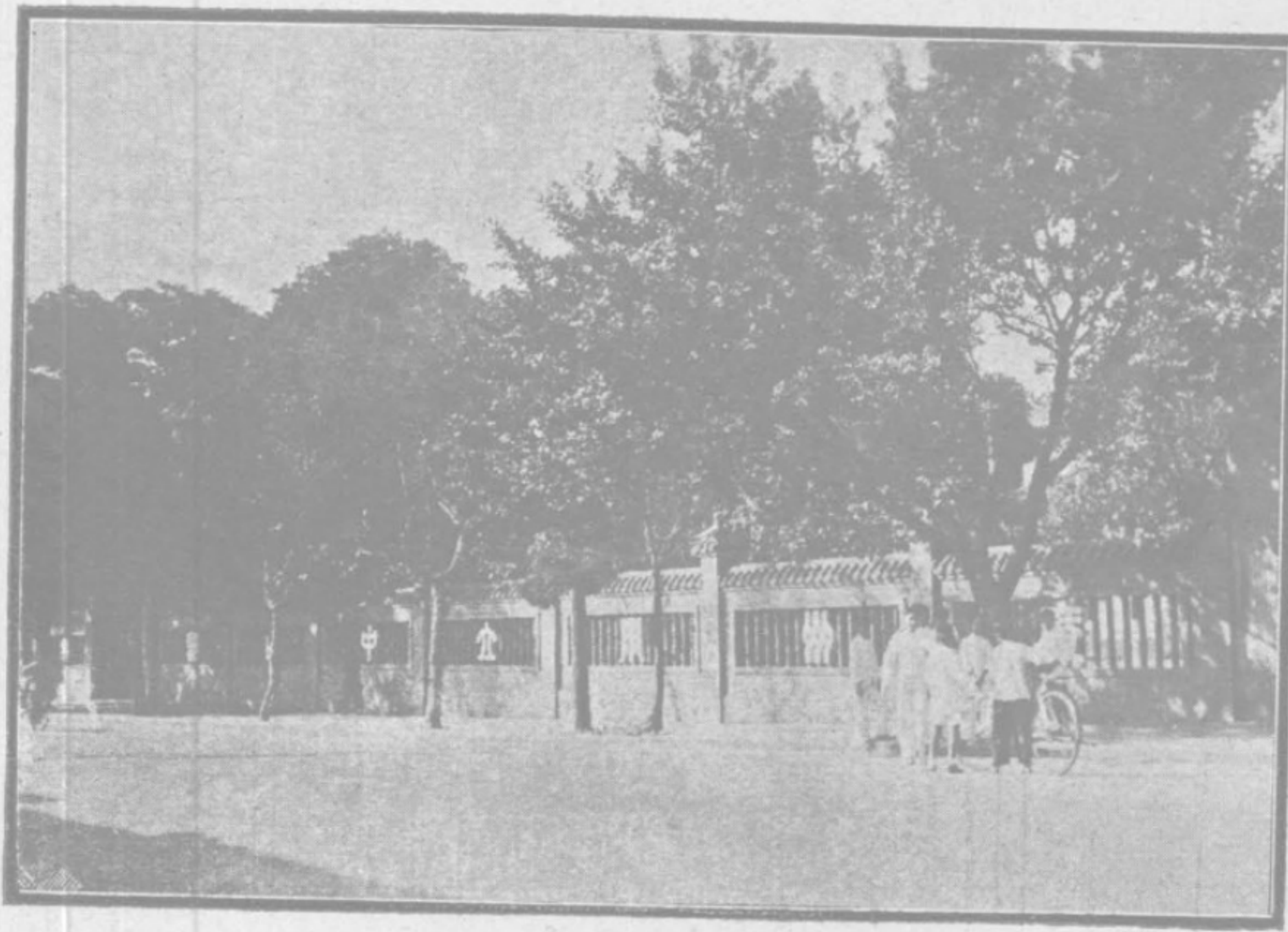
本館側面外景



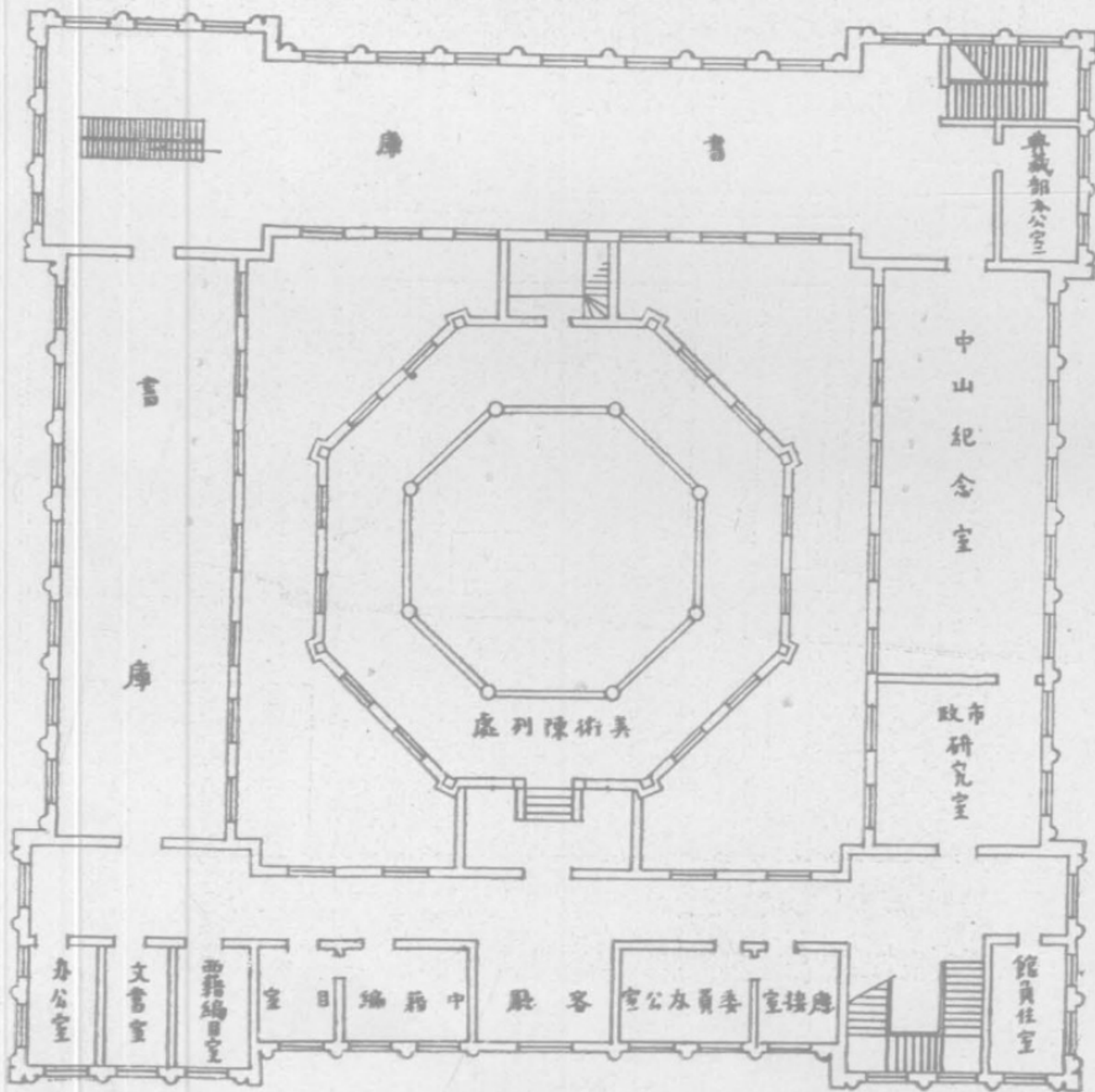
室 覽 閱 通 普



庫 書 籍 中

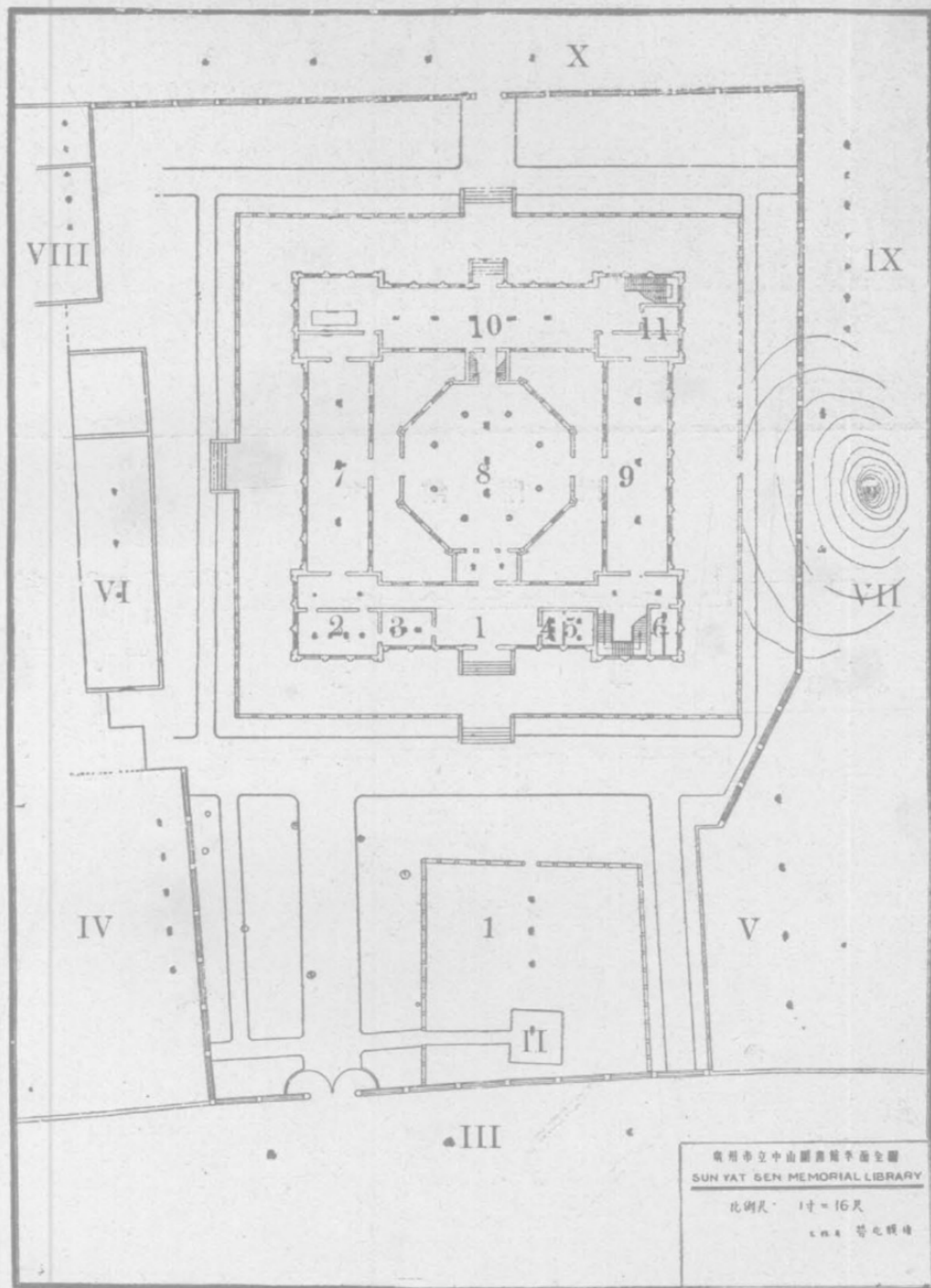


本館開門



二樓平面圖

地下平面圖



廣州市立中山圖書館平面全圖
 SUN YAT SEN MEMORIAL LIBRARY
 比例尺：1寸=16尺
 一九二九年

說明一：

- | | |
|----------|-----------|
| 1. 走廊 | 7. 閱覽室 |
| 2. 參考室 | 8. 閱覽室 |
| 3. 貯物處 | 9. 報刊室 |
| 4. 事務辦公室 | 10. 兒童閱覽室 |
| 5. 號房 | 11. 女廁所 |
| 6. 男廁所 | |

說明二：

- | | |
|-----------|-------------|
| I. 翰墨池 | VI. 崇聖祠 |
| II. 亭 | VII. 番山 |
| III. 文德路 | VIII. 市立小學校 |
| IV. 總部軍醫處 | IX. 教忠女中 |
| V. 教忠學校 | X. 府學西街 |

本館概況

一·籌備之經過

籌建市政圖書館之議，倡自民國十年，旋因政變中輟。民十四，復擬籌設中山紀念圖書館，又因罷工風潮發生，事未果行。迨民十六，今省府主席林公雲陔，方任廣州市政委員長，為永遠紀念總理，及宣揚南中國文化起見，爰倡建市立中山圖書館，於是年六月廿二日，提出第一百零五次市行政會議，議決交財政，教育，工務，三局規劃。迭經三局會同議定籌辦方法，分期進行。民國十九年，教育局長陸幼剛，復擬具促進辦法，商請市府，延聘專員，組織籌備委員會，處理一切，分事務，圖書，工程，三組，各設常務委員一人，委員若干人，分任各項籌備事宜。迄二十二年十月十九日，籌備完竣，遂正式開幕。

二·建設費之來源

本館開辦費，原預算先籌一百萬元，以五十萬元為建築費，五十萬元為設置費，先從募捐着

手，視捐款之多寡，再由財政局籌撥。民國十六年九月，由市政廳派出專員伍智梅黃謙益赴美募捐，歷美利堅，加拿大，墨西哥，古巴，四國，閱時一年又八月，各僑胞咸樂爲襄助，故能募集鉅款，折合毫銀三十餘萬元。捐款既集，特組織款項保管委員會，負責經理，將此款全數充作建築費；其他各項設備費，則由市府分期籌撥。

三·館址之興築

本館館址，初由市行政會議決定以越秀山執信學校舊址爲館址，嗣因進行障礙，最後乃選定文德路廣府學宮內後便地段，十八年九月，由市政府呈請省府核定，旋經省府第五屆委員會第十六次會議議決照撥。爰即鳩工興築，於十九年五月一日舉行奠基典禮。其建築圖樣，由工務局技士林克明設計，外廓仿古宮殿式，內部參用西式，中建八角亭一座，四週環以煉化石欄杆，烏革翬飛，規模壯麗。全館面積爲一萬八千二百餘方尺，高度爲五十五尺，凡二層，寬度爲一百三十五尺六寸。原訂建築費爲二十五萬三千三百餘元，嗣因增加美術工料，增至三十一萬二千三百餘元。經始於十八年十二月，至廿二年十月，乃告落成。地點適位於市區中部，北枕番山，東臨翰墨池，南與崇聖祠後牆相接，館前康莊四達，交通便利，館外林木扶疏，風景清佳，實爲最適宜

之圖書館地址。

四·組織

本館內部組織，設館長一人，幹事助理員事務員共二十四人，館長下分設五部：（一）總務部，內分文書、會計、庶務、三股。（二）購訂部，內分購訂、登記、交換、三股。（三）編目部，內分中文、外國文、二股。（四）閱覽部，內分普通閱覽室、雜誌閱覽室、兒童閱覽室、參攷室，研究室、五股。（五）典藏部，內分中山紀念、市政材料、書庫、出納、裝釘、五股。視業務之繁簡，每股酌設職員一人或數人，或以一人兼任各部中之數股工作。此外另設有董事會，以指導館務之進行。

五·分類編目

本館編目法，中籍採用杜定友圖書分類法，及革命文庫分類法；外國文採用杜威十分分類法。圖書目錄，用卡片式，編有人名目錄、書名目錄、類名目錄、叢書目錄、分析目錄、書架目錄、各種，以便閱覽者之檢查。茲將圖書分類大綱，分別列舉如左：

本館中文圖書分類大綱

(一)

S00	革命文庫	100	哲理科學
S10	孫文主義	110	外國哲學家
S20	中國國民黨	120	中國哲學家
S30	黨化教育	130	形而上學
S40	國民政府	140	哲論
S50	中國革命問題	150	心理學
S60	世界革命問題	160	論理學
S70	反革命問題	170	倫理學
S80	備用	180	占卜雜技
S90	備用	190	宗教
000	總記	200	教育科學
010	圖書學，書目學	210	行政
020	中國經籍	220	管理
030	普通類書	230	科目課程
040	論文彙刊	240	教授法
050	普通雜誌	250	教員
060	普通學會	260	初等教育
070	新聞學，報紙	270	中等教育
080	叢書，特別文庫及善本	280	高等教育
090	年鑑	290	殊特教育

本館中文圖書分類大綱

(二)

廣州市立中山圖書館

五

- | | | | |
|-----|-------|-----|---------|
| 300 | 社會科學 | 500 | 自然科學 |
| 310 | 統計學 | 510 | 數學 |
| 320 | 政治學 | 520 | 天文學 |
| 330 | 經濟學 | 530 | 物理學 |
| 340 | 法律 | 540 | 化學 |
| 350 | 行政及政府 | 550 | 地質學 |
| 360 | 會社機關 | 560 | 理科 |
| 370 | 理財學 | 570 | 生物學 |
| 380 | 軍事學 | 580 | 植物學 |
| 390 | 社會學 | 590 | 動物學 |
| 400 | 藝術 | 600 | 應用科學 |
| 410 | 建築 | 610 | 藥學醫 |
| 420 | 中國字畫 | 620 | 工程學 |
| 430 | 雕刻 | 630 | 農業 |
| 440 | 圖畫圖案 | 640 | 化學工藝 |
| 450 | 裝飾手工 | 650 | 交通轉運 |
| 460 | 印刷刻版 | 660 | 商業 |
| 470 | 攝影術 | 670 | 製造工業 |
| 480 | 音樂 | 680 | 機械貿易 |
| 490 | 游藝 | 690 | 家政及其他科學 |

本館中文圖書分類大綱

(三)

- | | | | |
|-----|--------|------|------|
| 700 | 語言學 | 900 | 歷史 |
| 710 | 普通與比較的 | 910 | 萬國歷史 |
| 720 | 中國 | 920 | 中國 |
| 730 | 英國 | 930 | 英國 |
| 740 | 法國 | 940 | 法國 |
| 750 | 德國 | 950 | 德國 |
| 760 | 日本 | 960 | 日本 |
| 770 | 俄國 | 970 | 俄國 |
| 780 | 美國 | 980 | 美國 |
| 790 | 其他小國 | 990 | 小國 |
| 800 | 文學 | 900— | 地理 |
| 810 | 萬國 | 910— | 萬國地理 |
| 820 | 中國 | 920— | 中國 |
| 830 | 英國 | 930— | 英國 |
| 840 | 法國 | 940— | 法國 |
| 850 | 德國 | 950— | 德國 |
| 860 | 日本 | 960— | 日本 |
| 870 | 俄國 | 970— | 俄國 |
| 880 | 美國 | 980— | 美國 |
| 890 | 小國 | 990— | 小國 |

本館西文圖書分類大綱



- 000 General Works-Prolegomena
 - 010 Bibliography
 - 020 Library economy
 - 030 General cyclopedias
 - 040 General collected essays
 - 050 General periodicals
 - 060 General societies, Museums
 - 070 Journalism, Newspapers
 - 080 Polygraphy, Special libraries
 - 090 Book rarities
- 100 Philosophy
 - 110 Metaphysics
 - 120 Special metaphysical topics
 - 130 Mind and body
 - 140 Philosophic systems and doctrines
 - 150 Psychology
 - 160 Logic Dialectics
 - 170 Ethics
 - 180 Ancient philosophers
 - 190 Modern philosophers

- 200 Religion
 210 Natural theology
 220 Bible
 230 Doctrinal, Dogmatics, Theology
 240 Devotional, Practical
 250 Homiletic, Pastoral, Parochial
 260 Church: institutions and work
 270 General history of the church
 280 Christian churches and sects
 290 Nonchristian religions
- 300 Social Sciences Sociology
 310 Statistics
 320 Political science
 330 Economics, Political economy
 340 Law
 350 Administration
 360 Associations and institutions
 370 Education
 380 Commerce, Communication
 390 Customs, Costumes, Folklore
- 400 Philology
 410 Comparative
 420 English, Anglo-Saxon
 430 German and other Teutonic
 440 French, Provencal
 450 Italian, Rumanian
 460 Spanish, Portuguese
 470 Latin and other Italic
 480 Greek and other Hellenic
 490 Other languages

- 500 Pure science
 - 510 Mathematics
 - 520 Astronomy
 - 530 Physics
 - 540 Chemistry
 - 550 Geology
 - 560 Paleontology
 - 570 Biology, Anthropology
 - 580 Botany
 - 590 Zoology
- 600 Useful arts
 - 610 Medicine
 - 620 Engineering
 - 630 Agriculture
 - 640 Home economics
 - 650 Communication, Business
 - 660 Chemic technology
 - 670 Manufactures
 - 680 Mechanic trades
 - 690 Bilding
- 700 Fine arts Recreation
 - 710 Landscape gardening
 - 720 Architecture
 - 730 Sculpture
 - 740 Drawing, Decoration, Design
 - 750 Painting
 - 760 Engraving
 - 770 Photography
 - 780 Music
 - 790 Amusements

- 800 Literature
 - 810 American
 - 820 English, Anglo-Saxon
 - 830 German and other Teutonic
 - 840 French, Provençal
 - 850 Italian, Rumanian
 - 860 Spanish, Portuguese
 - 870 Latin and other Italic
 - 880 Greek and other Hellenic
 - 890 Other literatures
- 900 History
 - 910 Geography, Travels
 - 920 Biography
 - 930 Ancient history
 - 940 { Europe
 - 950 { Asia
 - 960 { Africa
 - 970 { North America
 - 980 { South America
 - 990 { Oceania and polar regions

六。圖書設備

本館圖書，原儲有中西文圖書四萬五千餘冊，廿三年五月，復由廣東省教育廳將省立圖書館圖書一部份，共五萬三千五百餘冊，移送接管，現藏圖書，合計九萬八千五百餘冊；雜誌報章二百餘種。仍待陸續增購，以富庋藏。書庫位於館之西偏，地方爽塏，地層下厚鋪煤屑，以杜潮溼。書架分二種式樣，一種用柚木製，四角護以鋼鐵，配有玻璃門；一種用鋼鐵作架，中格用柚木質料，均屬堅固耐用。

七。閱覽概況

本館閱覽時間，每日由上午八時三十分起，至下午十時止，並為利便閱覽人起見，星期日及例假日，仍照常開放。每日閱覽人數，平均約一千二百餘人。設有普通閱覽室、兒童閱覽室、報刊閱覽室、中山紀念室、市政研究室、普通參攷室、各一區，同一時間，可容二百五十四人閱覽。其他各種研究室、各種專科分館，尚在計劃籌辦中。

八。接收省立圖書館一部份書籍之經過

廣東省立圖書館，設於廣雅書局故址，成立已二十餘年，曾一度遷至惠愛路舊法領署中，嗣因國民政府外交部五省視察員公署設立於此，即遷回原址。迨本館成立後，教育廳長謝瀛洲，以省立圖書館地址，與市立圖書館相距甚近，事業性質，完全相同，似無重設之必要，爰擬具改組辦法四條，提出省務會議，將該館改組為省立編印館，其現藏普通圖書，移送市立圖書館，屬於社會教育範圍者，移送省立民衆教育館，以免駢枝。廿三年五月，由省立圖書館將藏書五萬三千餘冊，移送本館接收，計有廣雅書院冠冕樓藏書中之一部，及梁節庵先生遺族捐出葵霜閣藏書二萬餘冊，南海孔氏嶽雪樓四庫全書鈔本四百餘種，法官學校移存光孝寺北藏真經一萬餘卷，多屬名貴典籍。

設立專門部之經過

世界各國之圖書館，常有專門部之設立，藉以增進發展文化之效率。本館為應時代之需要，爰設「革命文庫」「市政文庫」兩部，以為學術界之貢獻。

(甲) 革命文庫

本館為紀念 總理之革命文化機關，對於 總理遺教及有關革命史料之圖書，自應特重蒐藏

，以供市民研究，特另闢專室，藉以發揚革命精神，光大革命事業。

革命文庫籌備期間，曆時三月，工作程序如后：

- I 擬定整個進行計劃
- II 搜求革命文庫圖表
- III 訂定分類標準
- IV 擬訂閱覽規章
- V 佈置內部整理圖表

各項籌備工作，經已完畢，即于二十三年三月二十九黃花節日，公開閱覽。計共有圖表五百餘份，採開架式，任人研究。現在除繼續向各方搜求圖表充實內容外，一面選擇全國革命圖書，由館分別購訂，一面應各閱覽民衆便利起見，凡欲研究各種革命問題者，均得自由請求該部指導。

(乙) 市政文庫

本館產生，負有紀念總理發揚文化之重大使命，一方面樹西南文化之基礎，一方面作推進文化之工具，俾完成其使命，爰特設「市政文庫」。其意義有二：前者為紀念廣州市政。因廣州市

政，在吾國歷史上為市政嚆矢，自應特設專部紀念；後者為促進西南文化，因都市為文化前進之動力，非有專門研究市政之所，不足以啓迪文明，因此特設「市政文庫」，以開明市政學識。

市政文庫籌備三閱月，與革命文庫同時開放，在籌備期間工作如后：

- I 擬定詳細進行計劃
- II 調查本市歷年出版物
- III 搜集全國市政機關出版物
- IV 製訂分類標準閱覽規則
- V 佈置陳列編製索引

關於各項工作，均經詳細設計，不遺餘力；搜集各書，結果甚為豐富，計共有千餘冊。同時劉市長紀文，對於本市建設經過殊為重視，特發起纂輯廣州市歷年市政公報全集。查本市公報出版已十三載，兩歷變亂，間有散佚，劉市長多方搜集，卒得全璧，都四百餘期；重行裝訂編列索引；一存市政府；一則交由本館保管，俾供衆覽，此為市政文庫有價值之藏。

關於擴大市政文庫事，除已迭函，并製定表格，向全國市政機關搜集調查外，最近更向世界各大都市徵求出版物，而各國市府寄贈市政刊物者甚衆。

至關於指導研究，選擇專門書目，編造市政出版物調查表，搜集圖書，各項工作，均在積極繼續進行。

規章紀要

廣州市立中山圖書館閱覽總則

第一條 本館啓閉時間如左：

(一) 星期一至星期五：上午八時三十分至下午十時。

(二) 星期六：上午八時三十分至下午五時。

(三) 星期日：上午二時至十時。

(四) 公共例假期，啓閉時間，依照星期日。

(五) 如遇特別事故，啓閉時間，另行公佈之。

第二條 本館閱覽場所，分爲普通閱覽室，兒童閱覽室，報刊閱覽室，普通參攷閱覽室，四處；並有中山紀念室，及其他專門研究室。各室規則另訂之。

第三條 凡本市市民及外賓，均得到本館閱覽。

第四條 閱覽人應先至掛號處，在簽名簿上署名，領取閱覽証，然後至各處閱覽。該閱覽証出館時須交回本館門警收存。

第五條 閱覽人欲取閱圖書時，須先檢查目錄，填寫取書條，連同閱覽証，交出納處候領。

第六條 取閱書籍，不得携出室外；閱畢繳還，如不再取書時，向出納處領回閱覽証。

第七條 所閱圖書，不得塗污損壞，犯者須加倍賠償原書價值。

第八條 閱覽人如欲抄錄圖書，得自備文具。

第九條 閱覽人如欲借貸圖書，須遵守本館貸書規則。

第十條 閱覽人須遵守本館其他規則，例如：

(一) 衣履整潔。

(二) 不得在館內吸烟，喧嘩，蹲坐，隨地吐痰，及其他妨礙秩序之行爲。違反此項規定時，經本館職員勸告，仍不遵從者，得即令其退出。

第十一條 依規定閉館門時間，三十分鐘前，停止發書；十分鐘前，停止閱覽。

第十二條 雨具及貴重物品，須交貯物處存放，出館時領回。

卡片目錄檢查法

(一)本館圖書目錄，係用卡片式，分爲人名目錄，(凡著者，譯者，編者，註釋者，筆記者，……均屬於人名目錄)書名目錄，類名目錄，參考目錄，叢書目錄，分析目錄，各種。

(二)目錄卡排列方法，係以筆畫多少爲先後次序，同畫數者又以，一一，等筆法分先後，依照杜定友漢字排字法排列。由卡片第一格第一字計起，畫數及筆法，均以宋體鉛字爲標準。

(三)目錄卡檢查方法，與查字典相同，舉例如下：

例一·如欲取閱美國商戴克原著陸志章譯之教育心理學概論一書，可按照畫數，從下列各卡中，均可尋得。

1. 著者……商戴克 在抽屜內十一畫……「商」字。
2. 譯者……陸志章 在抽屜內十一畫……「陸」字。
3. 書名……教育心理學概論 在抽屜內十一畫……「教」字。
4. 類名一……教育——心理 在抽屜內十一畫……「教」字。
類名二……心理學——教育 在抽屜內四畫……「心」字。

例二·如欲取閱粵雅堂叢書中之翁方綱所著石洲詩話一書，可按照畫數，在叢書目錄總卡內之「粵」字，分析目錄卡內之「翁」字「石」字「詩」字，（因該書分析卡類名爲詩話）均可查得。

例三·如欲取閱梁啟超所著學術講演集中之屈原研究一篇，可按照畫數，在分卡目錄卡內之「屈」字，便可查得。

例四·凡人名，書名，類名，各項，如有異名時，可按照畫數，在參考卡內尋得。

1. 如在八畫內，查得「周樹人見魯迅」之見卡，便知魯迅所著吶喊之人名卡，係排在十五畫「魯」字。

2. 如在一畫內，查得「一千零一夜見天方夜談」之見卡，便知此書之書名卡，係編在四畫「天」字。

例五·凡類名中有性質相同者；或互有關係者，均可按照畫數，在參考卡內，尋得所指導之各種參考材料。

1. 例如「三民主義」參見「民族主義」「民權主義」「民生主義」。

2. 例如「簿記」參見「會計學」。

(四)目錄卡左角之號碼，是表示該部書在書架上之次序，閱覽人如欲取閱是書時，必須至出納處領取書條，并在該條上之書碼項內，將該書號碼填寫清楚，其著者，書名，及冊數，亦須填明。

廣州市立中山圖書館徵集圖書規程

- 第一條 本館圖書除購置外得向國內外各機關各學校團體出版界收藏家著作家等請其捐贈
- 第二條 凡捐贈本館圖書者依下列各條分別辦理
- 第三條 捐贈圖書在十萬元以上者除由市政府發給題額外於館內闢一紀念室以捐贈者之名字名之并為刻石立像
- 第四條 捐贈圖書在五萬元以上者除由市政府發給題額外於館內闢一紀念室以捐贈者之名字名之并將其廿四寸肖像懸掛館內
- 第五條 捐贈圖書在一萬元以上者除由市政府發給特別褒狀及獎章外并將其廿四寸肖像懸掛館內及將其姓名刻石
- 第六條 捐贈圖書在五千元以上者除由市政府發給獎狀及獎章外并將其十八寸肖像懸掛館內及

將其姓名刻石

第七條 捐贈圖書在一千元以上者除由市政府發給褒狀及獎章外并將其肖像彙懸館內及將其姓名

刻石

第八條 捐贈圖書在五百元以上者除由市政府發給褒狀及獎章外并將其姓名刻石

第九條 捐贈圖書在一百元以上者，除由市政府發給褒狀外并將其姓名刻石

第十條 其餘捐贈書籍無論多少均於每本書內書明由某人捐贈俾留紀念

第十一條 凡贈捐各書須經本館審查後認為有陳列之價值者方得陳列之

第十二條 本規程呈准市政府核定施行

廣州市立中山圖書館寄存圖書辦法

(一) 凡以私人或團體圖書寄存本館供公眾閱覽者依照本辦法辦理

(二) 凡將圖書寄存者應先行開具書目分繕二份點交清楚加蓋本館及寄存者印章各執存一份以昭鄭

重

(三) 凡寄存之圖書須於封面及正文第一頁加蓋寄存者印章以便識別

(四) 寄存圖書以一年為最短期限非萬不得已時商妥本館不得中途取回滿期後如願展續寄存者仍得

展期若干年

(五) 凡寄存本館圖書除將書目登記外並發給收証

(六) 寄存者取回所寄存之圖書時應將本館收証及寄存書目繳回註銷以清手續

(七) 本館對於寄存者借閱其所寄存之圖書或欲轉借他人閱覽由其證明時當概予以優待權利

(八) 凡寄存之圖書本館自當加以注意保管但遇有意外遺失損害時若為普通圖書在各書局可隨時買

得者本館負責購回倘為特別圖書本館除代設法尋覓外得不負責賠償

(九) 寄存者對於管理方法如有意見時得隨時陳述以備本館採擇

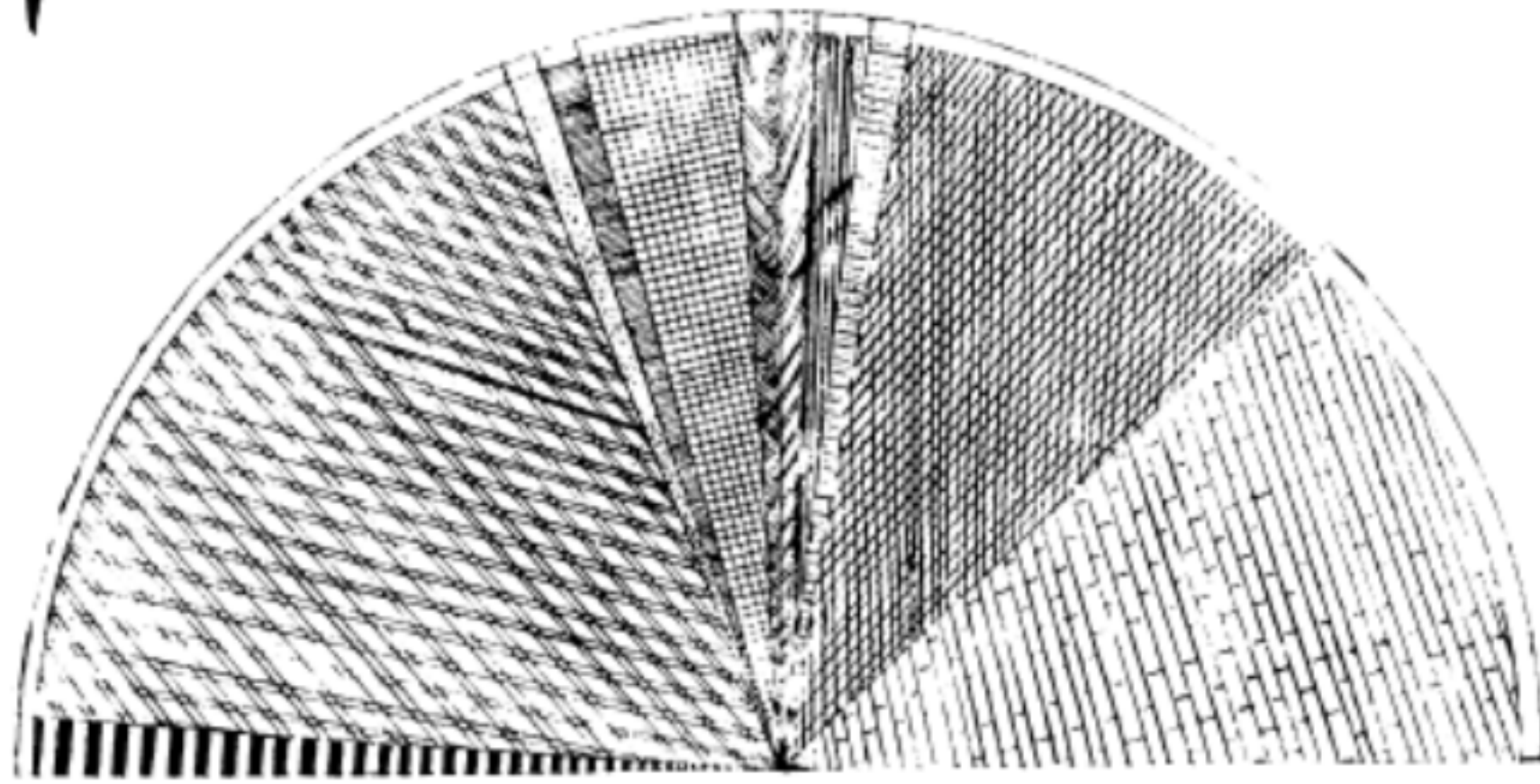
(十) 寄存者對於本館各項規則應負遵守之義務

(十一) 寄存圖書來往運費本館暫為支付

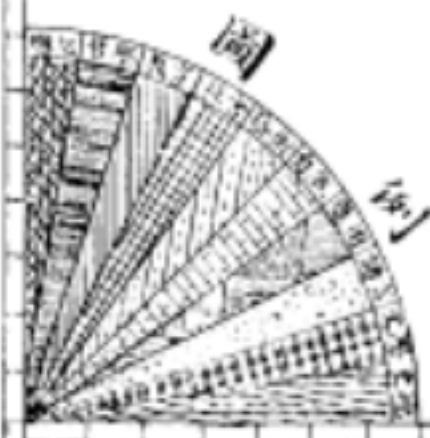
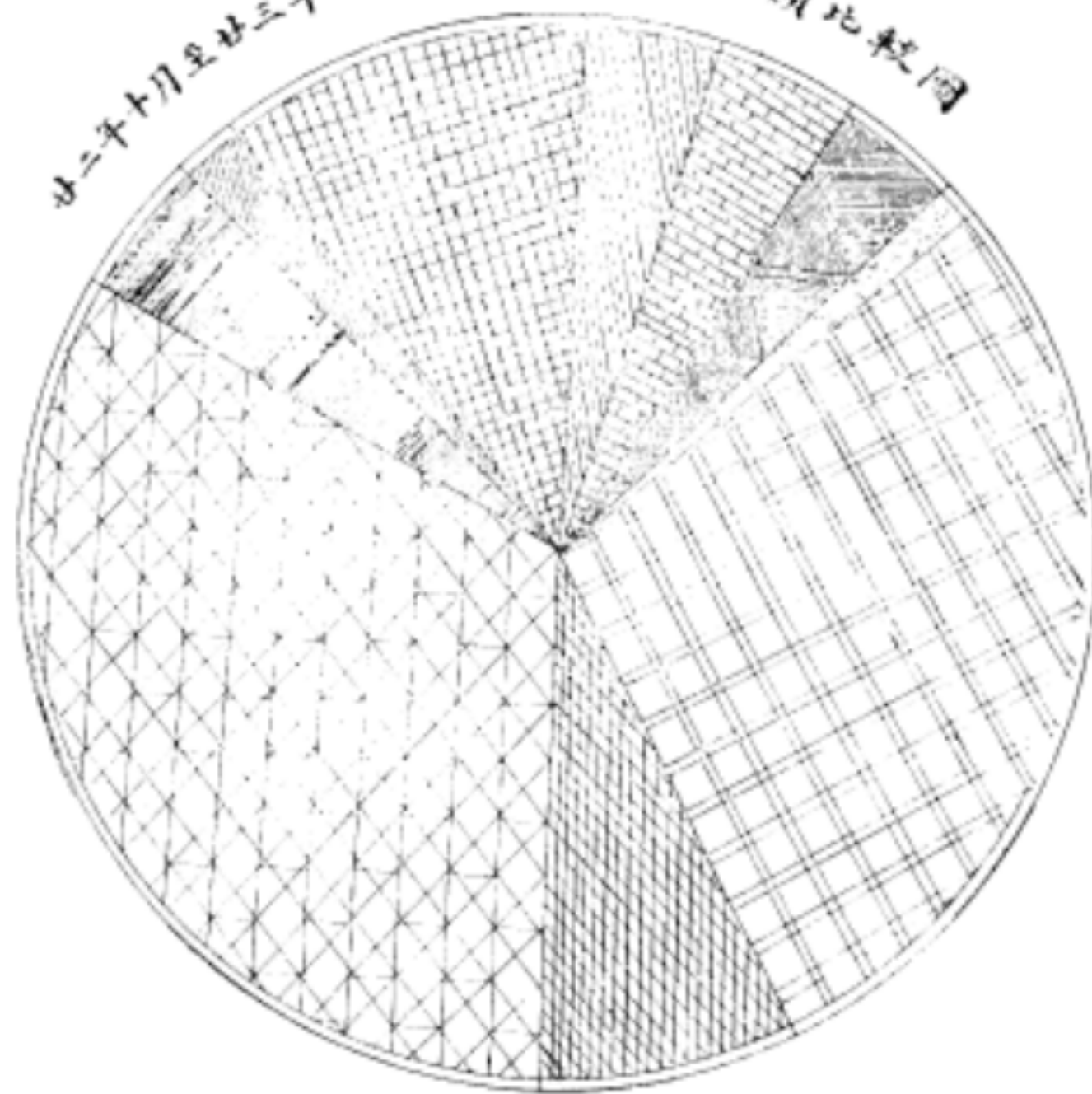
(十二) 本辦法由本館訂定施行如有未盡善事宜得提出館務會議修改之

圖書分類比較圖

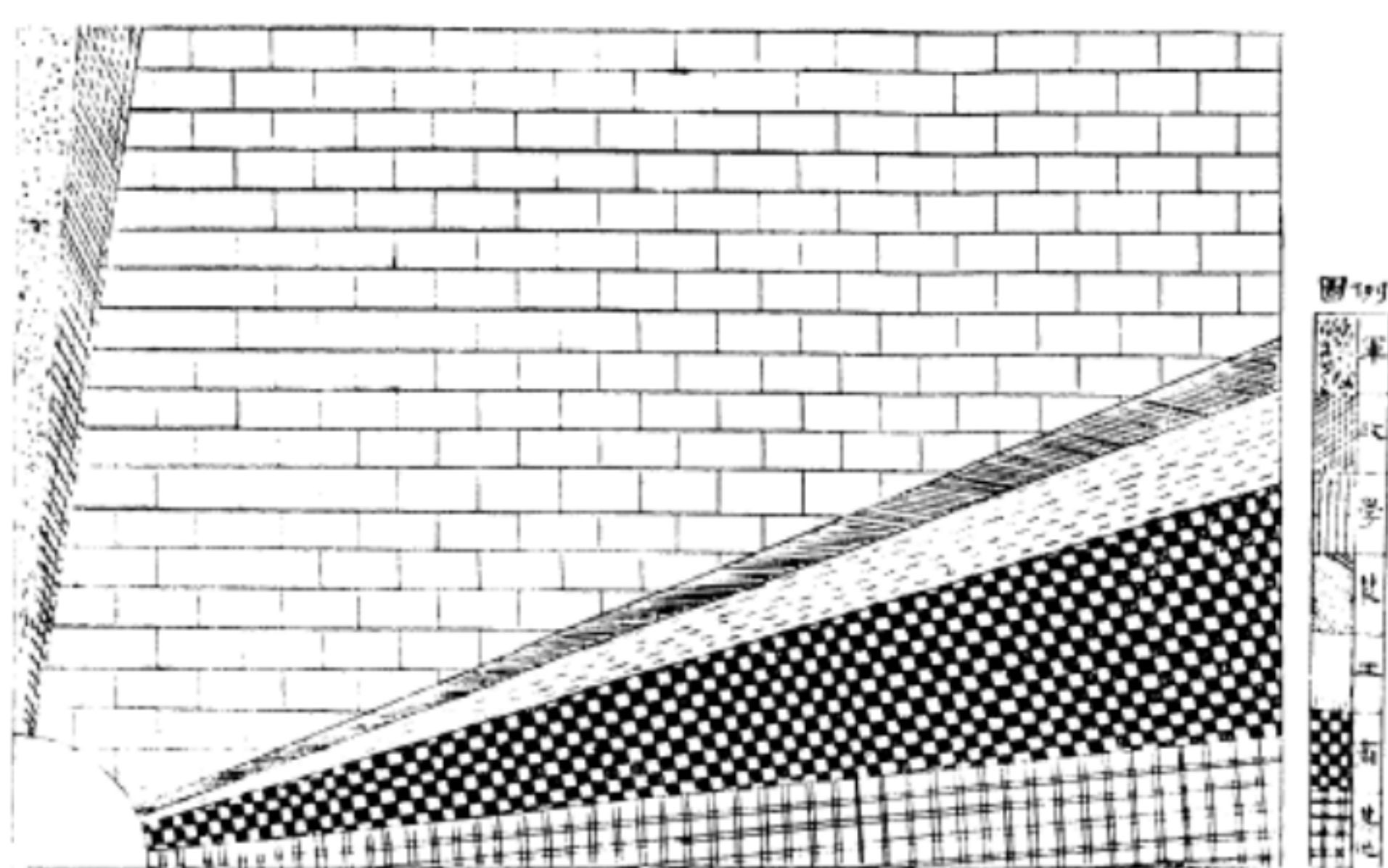
圖				例															
神	傳	明	地	學	教	育	社	會	科	學	自	然	應	用	語	文	學	文	也
▨	▨	▨	▨	▨	▨	▨	▨	▨	▨	▨	▨	▨	▨	▨	▨	▨	▨	▨	▨



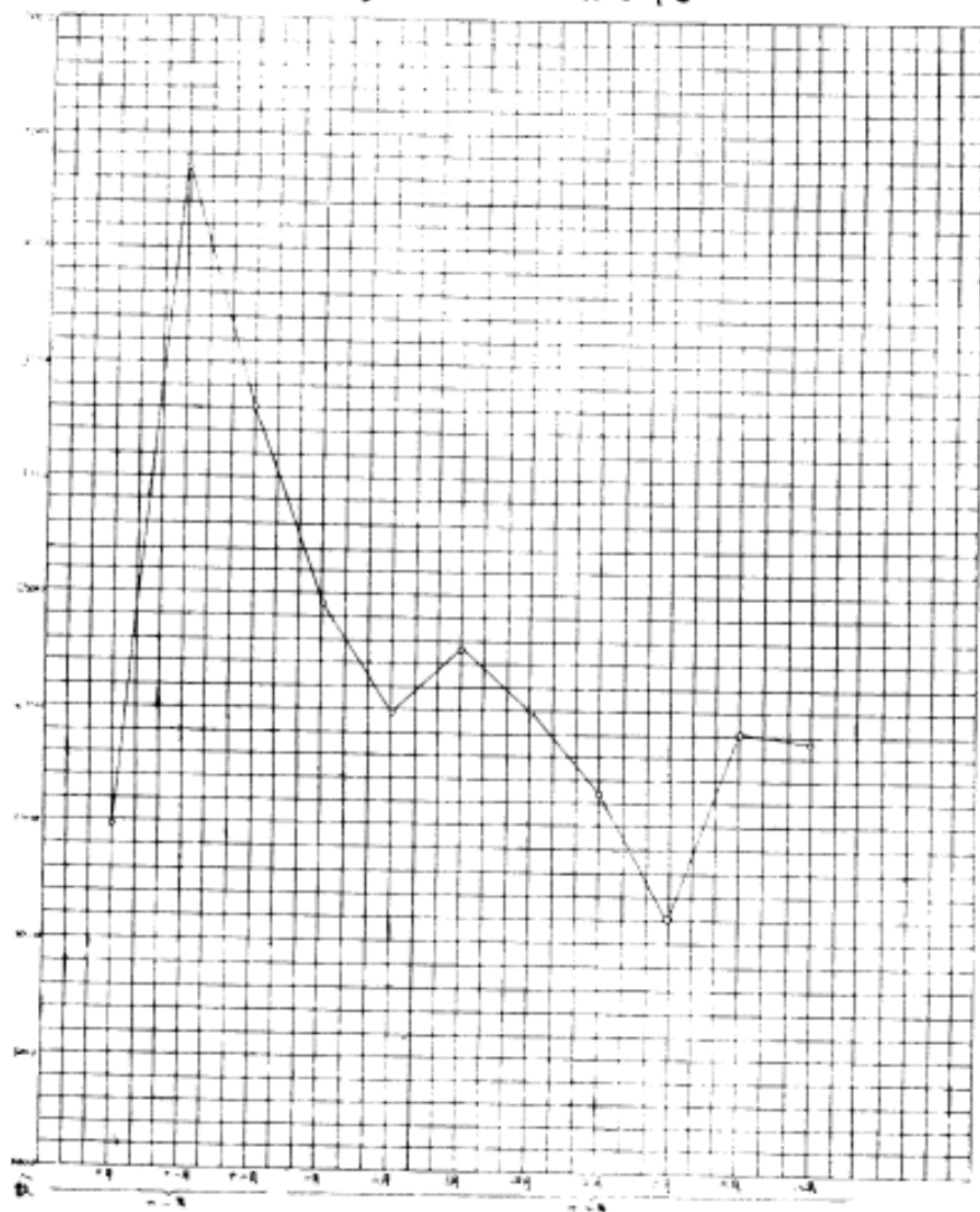
廿二年十月至廿三年八月間覽圖書冊數分類比較圖



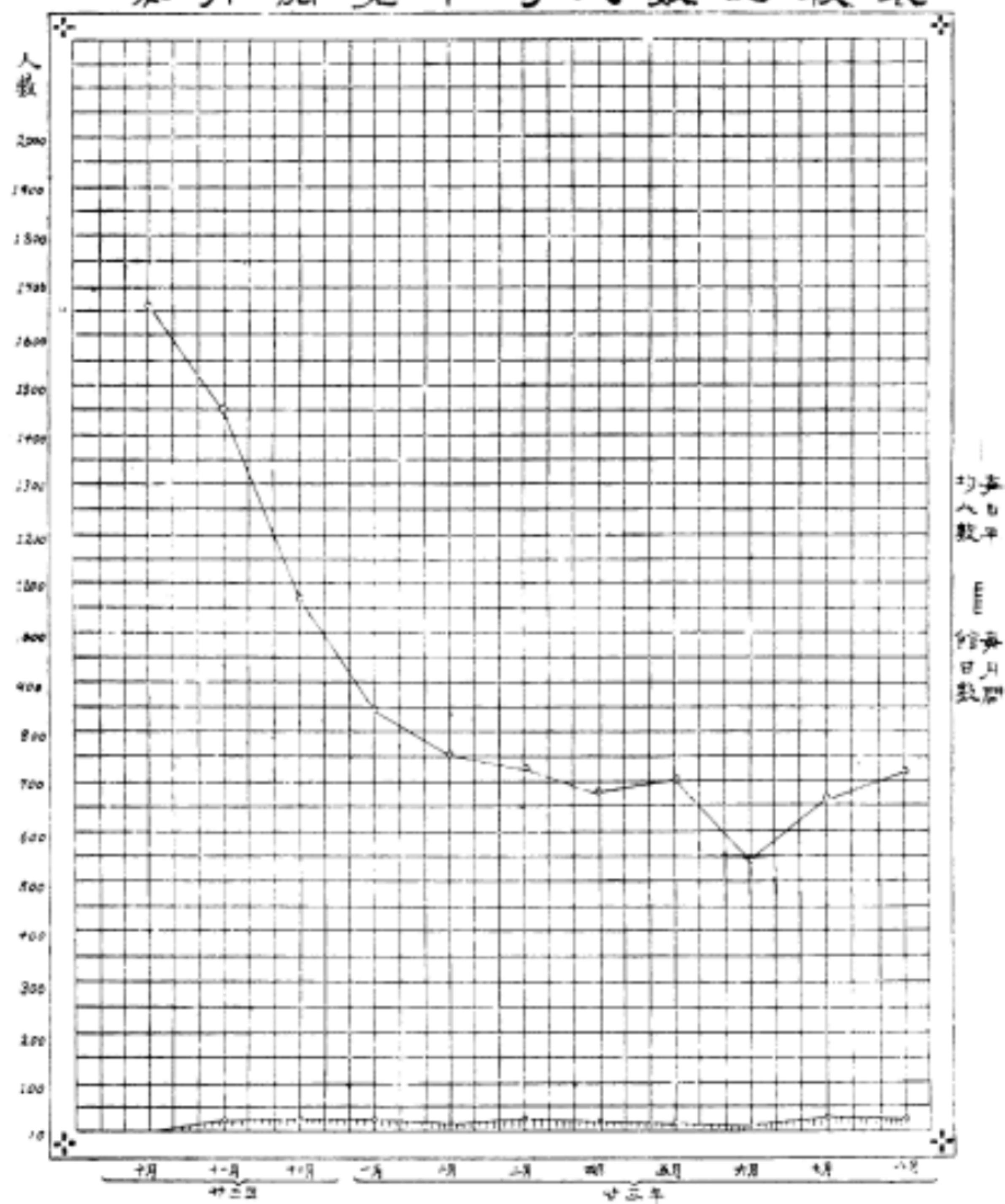
閱覽人職業比較圖



每月閱覽人數比較表



每月閱覽平均人數比較表



本館現藏圖書分類統計表

國別 類別	本國文	日文	英文	法文	德文	其他	合計	類別百分比	附 記
革命文庫	2254	1					2255	2.37%	本表計算日期截至二十三年八月三十一日止
總 記	31413	72	63				31578	33.1%	
哲理科學	1642	15	171				1828	1.73%	
教育科學	1534	21	45				1600	1.61%	
社會科學	6053	76	592	4			6725	6.37%	
藝 術	1564	5	41				1610	1.65%	
自然科學	1357	24	312				1693	1.43%	
應用科學	1645	16	539				2200	1.73%	
語言學	1286	15	67	5	3	14	1390	1.35%	
文 學	20774	124	978	17			21893	21.87%	
歷史地理	25456	61	266				25783	26.79%	
合 計	95008	430	3074	26	3	14	98555	100%	

閱覽圖書冊數分類統計表

類 別	廿二年			廿三年								合計	類別百 分 比
	十月	十一月	十二月	一月	二月	三月	四月	五月	六月	七月	八月		
總 記	532	1526	1276	886	676	863	614	531	244	448	624	8220	34.37%
哲 學	46	192	136	162	103	101	79	57	16	54	58	1004	4.19%
教育科學	46	87	82	47	55	39	27	24	19	20	13	459	1.91%
社會科學	117	421	390	311	215	247	234	180	125	249	298	2787	11.65%
藝 術	12	164	101	89	112	129	66	81	38	61	69	924	3.86%
自然科學	78	159	100	83	97	94	73	54	26	71	101	936	3.91%
應用科學	76	208	155	143	68	85	66	48	38	61	45	993	4.15%
語 言 學	20	29	25	39	26	19	12	13	4	14	17	218	.91%
文 學	437	1340	1138	719	466	630	574	501	149	276	310	6540	27.35%
史 地	133	276	183	206	193	239	176	105	59	128	133	1831	7.65%
合 計	1506	4402	3589	2685	2011	2446	1921	1594	718	1382	1658	23912	100%
附 註	1. 本表計算時間自廿二年十月廿三日起至廿三年八月三十一日止 2. 本表祇就普通閱覽室取書冊數計算其中山紀念室市政研究室等處圖書係由閱覽人自由取閱者未有計入												

閱 覽 人 職 業 統 計 表

類 別	廿 二 年			廿 三 年								合 計	百 分 比
	十 月	十 一 月	十 二 月	一 月	二 月	三 月	四 月	五 月	六 月	七 月	八 月		
軍	57	125	140	144	115	105	85	61	32	53	74	991	4.11%
政	105	258	247	125	103	117	125	93	45	71	81	1370	5.69%
學	1035	3144	2453	1695	1231	1841	1277	1147	501	1014	1167	16505	68.60%
農	21	72	54	36	64	41	51	32	24	27	35	507	2.1%
工	94	218	131	153	131	95	103	75	38	85	25	1218	5.06%
商	161	573	352	351	318	259	243	158	60	122	201	2798	11.61%
其 他	33	118	122	124	79	47	36	38	18	44	47	706	2.93%
合 計	1506	4508	3499	2678	2011	2505	1920	1604	713	1416	1700	24095	100%
附 註	1. 本表計算時間由廿二年十月廿三日起至廿三年八月三十一日止 2. 本表祇就閱書人數統計其到報刊閱覽室各處閱覽人未有計入 3. 廿三年六月一日至十日因整理省立圖書館圖書及曝曬全館圖書暫停閱覽故是月閱覽人數較少												

廣州市立中山圖書館記

昔孔氏之徒，嘗歎仲尼之聖，固天縱之，又謂其發憤忘食，樂以忘憂，不知老之將至，又稱其讀易至韋編三絕，猶曰假我數年，五十以學易，其辭若有不足者，是時周之柱下史，儲書最多，既遠適而觀之，車輪所及，又輒與其士大夫游，因得博覽其國之圖籍，蓋自昔雖先知先覺之儔，其治學未有不自勤於讀書始，而况其下者乎，吾黨總理

孫中山先生，學問之深純，思想之淵博，智識之卓越，亦為生民以來所未有，而其為學之勤，雖戎馬之際，未嘗不以書卷自隨，治事少暇，即手不釋卷，余獲侍之日久，蓋嘗親見之，民族主義自序，亦謂此書之成，參攷西籍至數百種，於乎，

總理之所以成其大，豈無故而然哉，廣州為革命策源地。

總理畢生精力，耗於此者幾半焉，市府爰有建圖書館以為紀念之舉，將以

總理救國不忘讀書讀書不忘救國之精神，詔示來者，意至善也，夫

總理之靈，如日之在天，無所不照，斯館之建，本無足重輕，惟吾人嚮往之誠，非此不足以致其意，又烏容已乎，余知後之讀者，仰念

總理博厚悠久之精神，與偉大崇高之人格，必悠然興感，求所以克自樹立而無愧者，則斯館為不

朽矣，建館之議，倡之者市長林君雲陔，董其事者工務局長程君天固，教育局長陸君幼剛，而奔走募集，使卒底於成者，則伍女士智梅，及陳君耀垣黃君謙益也，至其始末，余友陳君協之記之已詳，茲不贅云。

中華民國二十年七月番禺古應芬撰并書

廣州市立中山圖書館碑記

宇宙之祕，不可得而窮也，而其事理之既爲人類所探討者，莫不筆之於書，故書者知識之源泉，而傳播文明之利器也，然載籍之博，無力者既不能致，私人幸而有所得，又視爲珍祕，不肯輕以示人，書之爲用漸失，輒近歐美之邦，知其然也，假公共之力，兼收而并蓄之，明其系統，別其部居，指導必得其人，管理日善其法，公開以便人民之省覽，故士無間於貧富貴賤，其享用惟均，專研與博覽者各取其所需，而賢愚不肖之所得，恰如其分，都市鄉村學校，以及公共集合之場，舟車游憩之所，靡不畢具，圖書館遂一躍而居近世教育之重要位置，觀國者并以其設備之完善與否，判文明程度之高下焉，林君雲陔，長廣州市政有年，惟日孜孜，其致力者不僅在於物質，而兼置重於精神，市庫所入，用諸教育者十而四五，歐美人士之來游者，歎爲東方人建設之表現，非上海僅襲西方之皮毛者所可及，非過言也，林君猶以無完備之市立圖書館爲憾，計劃具

而緇於資，會伍女士智梅，將有海外之行，毅然引爲己任，女士爲伍烈士漢持之哲裔，以提倡女權有聲於時，足跡所至，彼邦人士，莫不以得見爲幸，而陳君耀垣，黃君謙益，又從而匡勸之，華僑獲聞圖書館建設之重要，則傾囊以助，無少吝，既歸，林君則責工務局長程君天固教育局長陸君幼剛以建置之任，而俾伍黃各君董其事，相與決泮宮之東牆，去蕪穢，移竹石，得隙地若干畝，經之營之，閱十餘月而館成，土木之費，數十鉅萬，圖籍稱是，地既得中，車馬步履之所便，繞嘉樹之扶疏，聽鳴聲之上下，游息旣安，開卷有得，於以啓發智慧，涵養身心，其有裨於市民，豈淺鮮哉，余於林君等爲友，不當有溢詞，區區圖書館之設，亦都市所常有，本無足述，惟僑外同胞眷懷祖國之熱誠，與吾黨建設精神之邁進，有足稱者，可以不記，故叙其大畧如此，再線裝書爲吾國爲數千年來種族精神之所聚，振今之士，不問優劣，先有視同糟粕之情，尙希識此道者，垂意採摘，別其真贋精麤，深究其流畧，以益吾鄉之學子，以發揚東方之文化，勿爲金字漆皮書塾置架足之用，則尤區區所冀者也，番禺陳融撰文并書

中華民國二十年七月

請劃出廣府學宮後便地段爲圖書館館址案

市政府呈文一件

呈省政府呈擬擇定廣府學宮後便地段建築先總理紀念圖書館請核示由
十八年九月十六日

呈爲呈請察核示遵事案據工務局長程天固教育局長陸幼剛會同呈稱竊奉鈞諭飭令籌建。先總理紀念圖書館一面派員前往外洋募捐華僑聞風興起踴躍輸將已集巨款自須先籌建築地址俾可早觀厥成伏思 先總理豐功偉績彪炳人寰紀念圖書館之設非有偉大之規模不足以表崇仰環顧市內絕無適宜地點再三籌度惟廣府學宮後便面積既可敷用地址又復適中且樹木濃茂可資點綴以之建築最屬合宜捨此之外實難得地此舉爲紀念 先總理而設理宜隆重既得華僑捐助在先想各方人士自當贊同於後也理合呈請察核俯賜轉呈

省政府核准施行是否有當仍候指令祇遵等情并附形圖一紙前來據此查廣州市爲革命策源地市民沐浴 先總理遺澤景仰至深職府擬擇市內適宜地點設立紀念圖書館係爲表示尊崇及發揚文化起見前以建築地址須加審擇當經諭令各該局長會同悉心辦理現據稱廣府學宮後便地段堪以劃出備用等情職府覆查該地段面積尙可敷用地點亦頗適中且所劃界線係在番山之南翰墨池之西南與崇聖祠後牆相接以之建築 總理紀念圖書館不特對於番山與翰墨池之古跡可以永遠保存且得此優美風景點綴其間尤足爲圖書館增加興趣爲發揚文化起見選擇地點實屬無逾於此理合將籌建 總理紀念圖書館情形連同地圖呈請

廣州市立中山圖書館

三〇

鈞府察核是否有當伏候

指令祇遵實爲公便謹呈

廣東省政府

市長林雲陔

市政府訓令一件

訓令 工務局奉省府指令劃出廣府學宮後使地段爲籌建總理紀念圖書館一事議決照撥爲圖書館地

址不得移作別用仰知照由

訓令第五一四號 十八年十月一日

爲令知事現奉

廣東省政府文字第二九七號指令本市長呈一件呈請劃出廣府學宮後使地段爲籌建總理紀念圖書館地址連同地圖請察核令遵由令開呈及地圖均悉業經本府第五屆委員會第十六次會議議決照撥爲圖書館地址不得移作別用在案除函廣府學宮明倫堂查照外合行錄案令仰知照此令地圖存等因奉此除行 教育局外 合行令仰該局長即便知照此令

市長林雲陔

接收廣東省立圖書館圖書案

市政府訓令一件

訓令市立中山圖書館准廣東教育廳函知將省立圖書館普通圖書移送該館仰派員接收具報由

訓令文字第一四八二號 廿三年五月十九日

現准廣東教育廳第一八一九號公函開「現據省立編印局呈稱前奉鈞廳第二七一號令抄發改組省立圖書館辦法第一條一停辦文德路省立圖書館將現藏普通圖籍移送市立中山圖書館其屬於社會教育範圍者移送省立民衆教育館以免駢設機關等因旋准省立民衆教育館函附送移用省立圖書館圖書辦法一紙並註明本年一月十九日簽呈鈞廳核定等語職局業經將移送省立民衆教育館之圖書儀器分別列冊點交其移送市立中山圖書館之圖書亦經整理就緒繕具目錄清冊以便移交理合呈請鈞廳察核轉函市立中山圖書館派員到局接洽點收事宜以清手續等情前來查本廳將省立圖書館改組並將圖籍分別移交省立民衆教育館及貴府所屬市立中山圖書館業經呈奉 廣東省政府核准在案茲據前情令復外相應函達貴府查照轉飭該館派員前往點收仍希見復爲荷等由准此除函復外合行令仰該館即便遵照派員前往接收具報此令

市長劉紀文

接收崇聖祠東便地段案

市教育局訓令一件

訓令市立中山圖書館令知奉准將崇聖祠右便地段撥交該館應用飭按圖請軍醫處照撥由

訓令第三一六三號

二十二年十月二十日

爲令飭事現奉

廣州市政府訓令審字第三零三四號開爲令知事現准

國民革命軍第一集團軍總司令部醫字第四八零號公函開現准貴府審字第二零一一號公函開現據教育局長陸幼剛呈據市立中山圖書館籌備委員會呈請轉函第一集團軍總司令部飭軍醫處再將崇聖祠右便地段撥交市立中山圖書館應用一案除原文有案免重叙外后開相應檢同地圖一張函達貴部希爲核飭辦理等由計送地圖一張准此當經飭據軍醫處呈覆以崇聖祠東便地段現在尙不需用自可照圖撥交等情相應函覆貴府希煩查照轉飭知照爲荷等由准此合行令仰該局長即便知照此令等因奉此合行令仰該館即便知照按圖請軍醫處撥交應用可也此令

局長陸幼剛

勘誤表

頁次	行數	誤	正
二樓平面圖		委員辦公室	辦公室
十二	二	外交部五省視察員公署	外交部公署
十二	九	設立專門部之經過	九・設立專門部之經過
十四	十二	有價值之藏	有價值之度藏
十六	十二	閉館門時間	閉館時間
十七	四	，——，	，——，
十八	四	分卡目錄卡	分析目錄卡
二十	十三	寄存	寄存
二十	十三	第一頁	第一頁上
二四	第十月格	12	21

末頁	三十一	三十	二八	二八	二八	二八	二五	二五	二四	二四
三	十二	六	十	九	八	七	附註欄	八月 第五欄	附註欄	三月 第五欄
廣州市市政府	令復外	一事	採摘	爲吾國爲數千年來	可以不記	區區圖書館之設	各處閱覽人	25	冊教	101
廣州市市政府	除令復外	一案	採擇	爲吾國數千年來	不可以不記	區區一圖書館之設	各處閱覽人數	95	冊數	104

中華民國二十三年國慶日出版

編輯者：廣州市立中山圖書館

印行者：廣州市市政府

印刷者：廣州市洛陽印務館

