

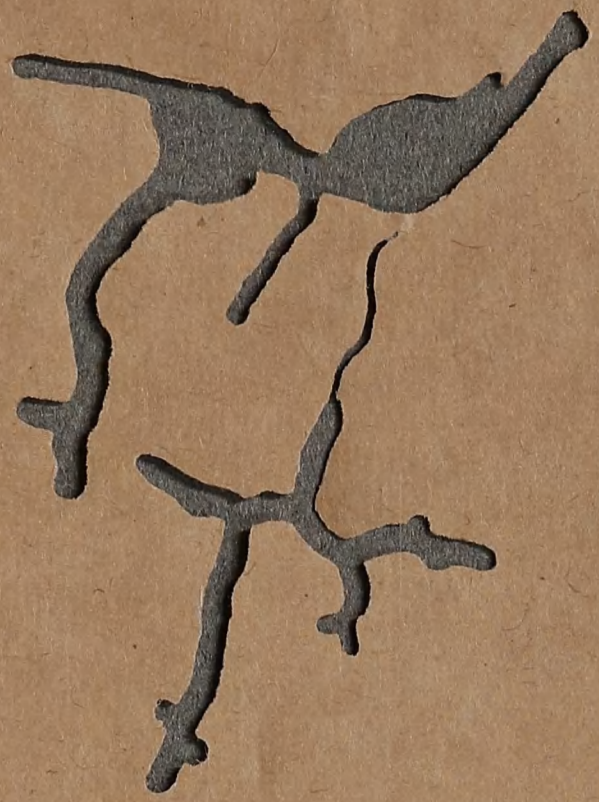
大唐西域

記

三



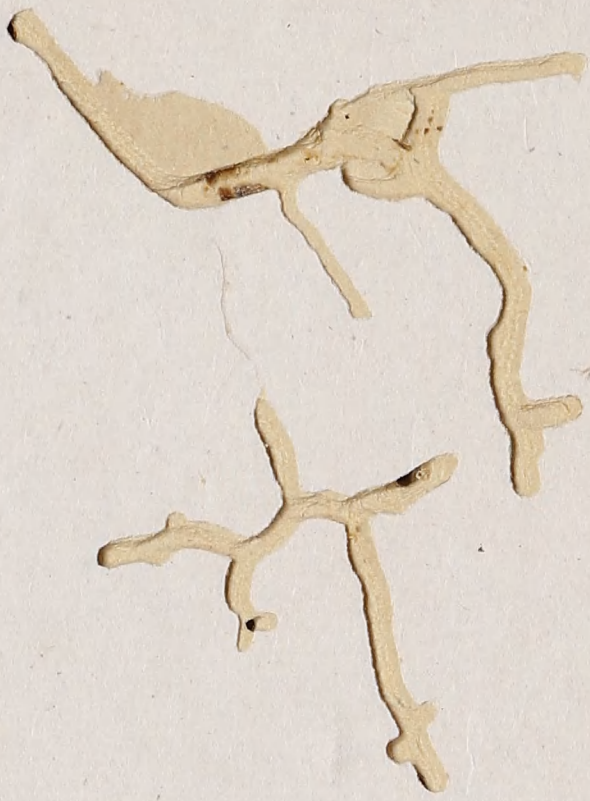
開化圖書館
Kaikwa Library



開化圖書館

Waihua Library

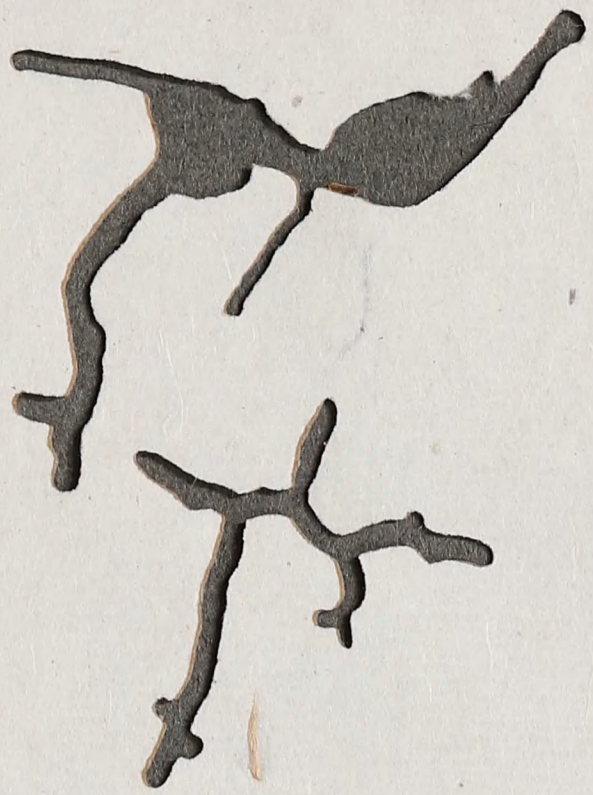
W



開化圖書館

Kaishua library

lu



開化圖書館

Kaichua library

大唐西域記卷第七

轉

三藏法師

玄奘奉

詔譯

大德持寺沙門

辯機

撰

五國

婆羅痾

反女

斯國

戰主國

吠舍釐

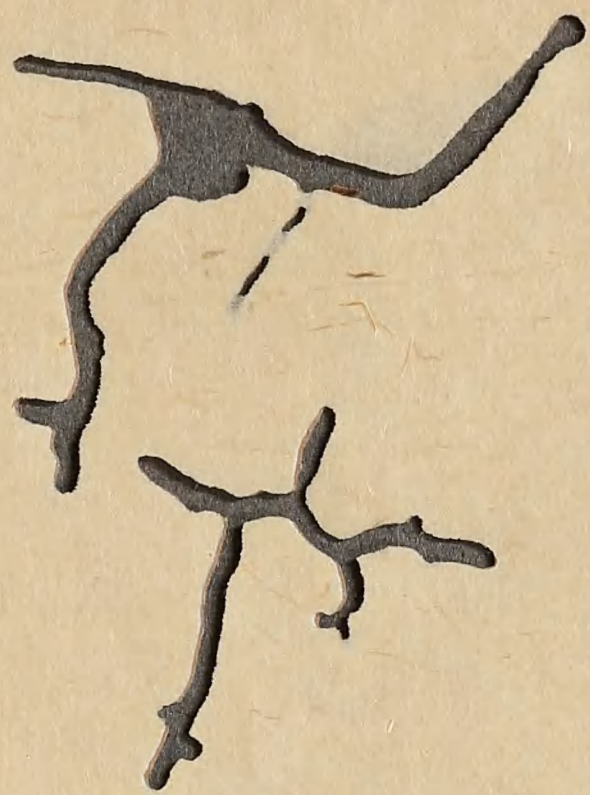
反力

支國

弗栗恃國

尼波羅國

婆羅痾斯國周四千餘里國大都城西臨疏
伽河長十八九里廣五六里間閭櫛比居人
殷盛家積巨萬室盈奇貨人性溫恭俗重強
學多信外道少敬佛法氣序和穀稼盛果木
扶疎茂草藪靡伽藍三十餘所僧徒三千餘



人並學小乘正量部法天祠百餘所外道萬
餘人並多宗事大自在天成斷髮或堆髻露
形無服塗身以灰精勤苦行求出生死
大城中天祠二十所層臺祠宇辟石文本茂
林相蔭清流交帶鑰石天像量減百尺威嚴
肅然懍懍如在

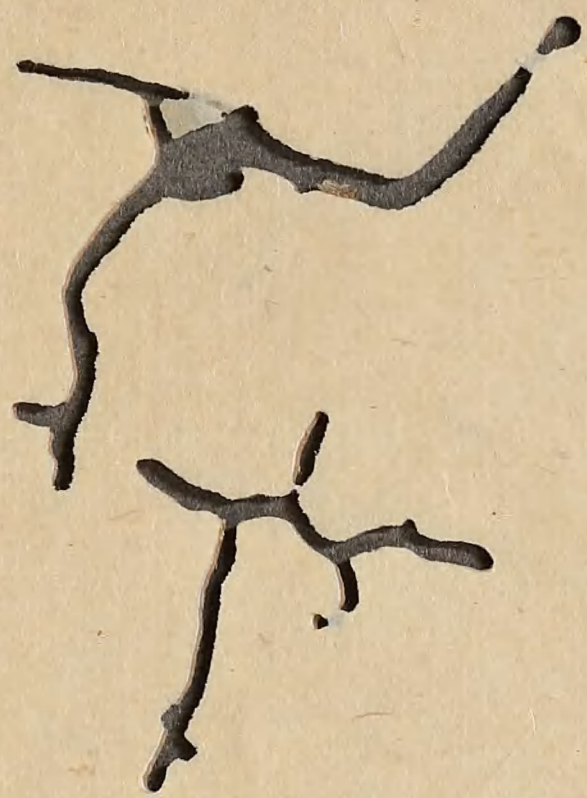
大城東北婆羅疋河西有窣堵波無憂王之
所建也高百餘尺前建右柱碧鮮若鏡光潤
疑流其中常現如來影像

婆羅疋河東北行十餘里至鹿野伽藍區界
八分連垣周堵層軒重閣麗窮規矩僧徒一
千五百人並學小乘正量部法大垣中有精

舍高二百餘尺上以黃金隱起作菴波羅果
石爲基陛輒作層龕龕而四周節級百數皆
有隱起黃金佛像精舍之中有鑰石佛像量等
如來身作轉法輪勢

精舍西南有石窠堵波無憂王建也基雖傾
陷尚餘百尺前建石柱高七十餘尺石舍五

潤鑿照映徹懇懃祈請影見衆像善惡之相
時有見者是如來成正覺已初轉法輪勢也
其側不遠窠堵波是阿若憍陳如等見菩薩
捨苦行遂不侍衛來至於此而自習定其傍
窠堵波是五百獨覺同入涅槃處又三窠堵
波過去三佛座及經行遺迹之所



三佛經行側有翠堵波是梅咀麗耶

唐言慈也舊曰

訛也菩薩受成佛記趣昔者如來在王舍城

鷲峯山告諸苾芻當來之世此瞻部洲土地

平正人壽八万歲有婆羅門子慈氏者身真

金色光明照朗當捨家成正覺廣為衆生三

會說法其濟度者皆我遺法植福衆生也其

於三寶深敬一心在家出家持戒犯戒皆蒙

化導證果解脫三會說法之中度我遺法之

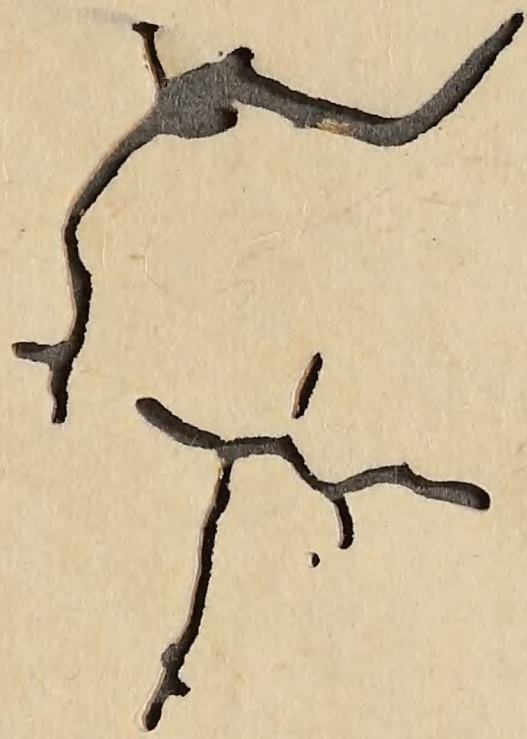
徒然後乃化同緣善友是時慈氏菩薩聞佛

此說從座起白佛言願我作彼慈氏世尊如

來告曰如汝所言當證此果如上所說皆汝

教化之儀也

慈氏菩薩受記西有窣堵波是釋迦菩薩受
記之處賢劫中人壽二萬歲迦葉波佛出現
於世轉妙法輪開化含識授護明菩薩記曰
是菩薩於當來世衆生壽命百歲之時當得
成佛号釋迦牟尼釋迦菩薩受記南不遠有
過去四佛經行遺迹長五十餘步高可七尺
以青石積成上作如來經行之像像形傑異
威嚴肅然肉髻之上特出鬘髮靈相無隱神
鑒有徵於其垣內聖迹寔多諸精舍窣堵波
數百餘所略舉二三難用詳述
伽藍垣西有一清池周二百餘步如來嘗中
盥浴次西大池周一百八十步如來嘗中盥

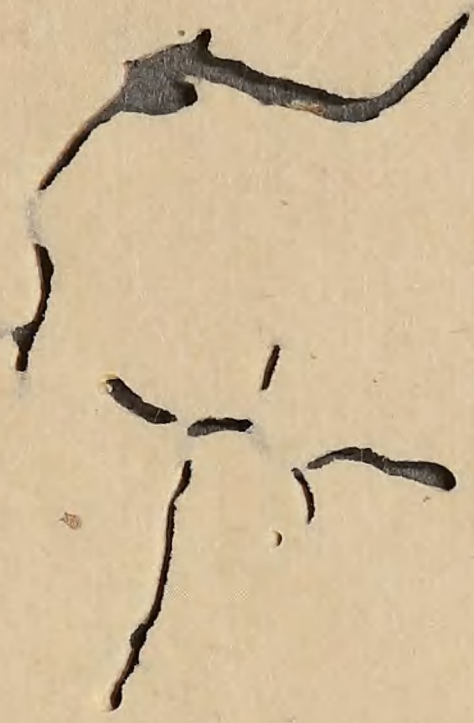


器次北有池周百五十步如來嘗中浣衣凡
此三池並有龍止其水既深其味又甘澄淨
皎潔常無增減有人慢心濯此池者金毗羅
獸多爲之害若深恭敬汲用無懼浣衣池側
大方石上有如來袈裟之迹其文明徹煥如
雕鏤諸淨信者每來供養外道凶人輕蹈此
石池中龍王便興風雨
池側不遠有窣堵波是如來修菩薩行時爲
六牙象王獵人剥其牙也詐服袈裟彎弧伺
捕象王爲敬袈裟遂換牙而授焉
換牙側不遠有窣堵波是如來修菩薩行時
愍世無禮示爲鳥身與彼獼猴白象於此相

愍世無禮示為鳥身與彼獼猴白象於此相

問誰先見是后拘律樹各言事迹遂編長幼
化漸遠近人知上下

導俗歸依其側不遠大林中有窣堵波是如來昔
與提婆達多俱為鹿王斷事之處昔於此處大
林之中有兩群鹿各五百餘時此國王畋遊
原澤菩薩鹿王前請王曰大王狡獵中原縱
燎飛矢凡我徒屬命盡茲晨不日腐臭無所
充膳願欲次差日輸一鹿王有割鮮之膳我
延旦夕之命王善其言迴駕而返兩群之鹿
更次輸命提婆群中有懷孕鹿次當就死白
其主曰身雖應死子未次也鹿王怒曰誰不
寶命雌鹿嘆曰吾王不仁死無日矣乃告急



菩薩鹿王鹿王曰悲哉慈母之心恩及未形
吾今代汝遂至王門道路之人傳聲唱曰彼
大鹿王今來入邑都人士庶莫不馳觀王之
聞也以為不誠門者白至王乃信然曰鹿王
何遽來耶鹿曰有雌鹿當死胎子未產心不
能忍敢以身代王聞歎曰我人身鹿也尔鹿

轉

身人也於是悉放諸鹿不復輸命即以其林
為諸鹿藪因而謂之施鹿林焉鹿野之号自
此而興伽藍西南二三百里有窣堵波高三百
餘尺基趾廣峙瑩飾奇珍既無層龕便置覆
鉢錮建表柱而無輪鐸其側有小窣堵波是
阿若憍陳如等五人棄制迎佛處也初薩婆

曷刺他悉陀唐言悉達一切義成舊太子踰城之

阿若憍陳如等五人棄制迎佛處也初薩婆

曷刺他悉陀

唐言一切義成舊

太子踰城之

後棲山隱谷忘身殉法淨飯王乃命家族三

人舅氏二人曰我子一切義成捨家修學孤

遊山澤獨處林藪故命余曹隨知所止內則

叔父伯舅外則既君且臣凡厥動靜宜知進

止五人銜命相望營衛因即勤求欲期出離

每相謂曰夫修道者苦證耶樂證耶二人曰

安樂爲道三人曰勤苦爲道二三交爭未有

以明於是太子思惟至理爲伏苦行外道節

麻米以支身彼二人者見而言曰太子所行

非真實法夫道也者樂以證之今乃勤苦非

吾徒也捨而遠遁思惟果證太子六年苦行

未證菩提欲驗苦行非真受乳糜而證果斯
三人者聞而歎曰功垂成矣今其退矣六年
苦行一旦捐功於是相從求訪二人既相見
已匡坐高論更相議曰昔見太子一切義成
出王宮就荒谷去珎服披鹿皮精勤勵志貞
節苦心求深妙法期無上果今乃受牧女乳
糜敗道虧志吾知之矣無能爲也彼二人曰
君何見之晚歟此猖蹶人耳夫處乎深宮安
乎尊勝不能靜志遠迹山林棄轉輪王位爲
鄙賤人行何可念哉言增忉怛耳菩薩俗尼
連河坐菩提樹成正覺号天人師寂然宴
默惟察應度曰彼鬱頭藍子者證非想定堪

默惟察應度曰彼鬱頭藍子者證非想定堪

受妙法空中諸天尋聲報曰鬱頭藍子命終
已來經今七日如來歎惜斯何不遇垂聞妙
法遽從變化重更觀察營求世界有阿藍迦
藍得無所有處定可授至理諸天又曰終已
五日如來再歎愍其薄祐又更諦觀誰應受
教唯施鹿林中有五人者可先誘導如來介
時起菩提樹趣鹿野園威儀寂靜神光晃曜
毫含玉彩身真金色安詳前進導以彼人斯
五人遙見如來乎相謂曰一切義成彼來者
是歲月遽淹聖果不證心期已退故尋吾徒
宜各默然勿起迎禮如來漸近威神動物五
人忘制拜迎問訊侍從如儀如來漸誘示之

妙理兩安居畢方獲果證

施鹿林東行二三里至窳堵波傍有涸池周
八十餘步一名救命又謂烈士聞諸先志曰
數百年前有一隱士於此池側結廬屏迹博
習伎術究極神理能使瓦礫爲寶人畜易形
但未能馭風雲陪仙駕閱圖考古更求仙術
其方曰夫神仙者長生之術也將欲求學先
定其志築建壇場周一丈餘命一烈士信勇
昭著執長刀立壇隅屏息絕言自昏達旦求
仙者中壇而坐手按長刀口誦神呪收視反
聽遲明登仙所執銛刀變爲寶劍陵虛履空
王諸仙侶執劍拍麾所欲皆從無衰無老不

病不死是人既得仙方行訪烈士營求曠歲

病不死是人既得仙方行訪烈士營求曠歲
未諧心願後於城中遇見一人悲號逐路隱
士覩其相心甚慶悅即而慰問何至怨傷曰
我以貧窶傭力自濟其主見知特深信用期
滿五歲當酬重賞於是忍勤苦忘艱辛五年
將周一旦違失既蒙笞辱又無所得以此爲
心悲悼誰恤隱士命與同遊來至草廬以術
力故化具肴饌已而令入池浴服以新衣又
以五百金錢遺之曰盡當來求幸無外也自
時厥後數加重賂潛行陰德感激其心烈士
屢求効命以報知己隱士曰我求烈士弥歷
歲時幸而會遇竒貺應圖非有他故願一夕

不聲耳烈士曰死尚不辭豈徒屏息於是設壇場受仙法依方行事坐待日曛曛暮之後各司其務隱士誦神呪烈士按銛刀殆將曉矣忽發聲叫是時空中火下煙焰雲蒸隱士疾引此人入池避難已而問曰誠子無聲何以驚叫烈士曰受命後至夜分昏然若夢變異更起見昔事主躬來慰謝感荷厚恩忍不報語彼人震怒遂見殺害受中陰身顧屍歎惜猶願歷世不言以報厚德遂見託生南印度大婆羅門家乃至受胎出胎備經苦厄荷恩荷德嘗不出聲洎乎受業冠婚喪親生子每念前恩忍而不語宗親戚屬咸見怪異年

過六十有五我妻謂曰汝可言矣若不語者
當殺汝子我時惟念已隔生世自顧衰老唯
此稚子因止其妻令無殺害遂發此聲耳隱
士曰我之過也此魔嬈耳烈士感恩悲事不
成憤恚而死免火災難故曰救命感恩而死
又謂烈士池

烈士池西有三獸窳堵波是如來修菩薩行
時燒身之處劫初時於此林野有狐兔獾異
類相悅時天帝釋欲驗修菩薩行者降靈應
化爲一老夫謂三獸曰二三子善安隱乎無
驚懼耶曰涉豐草遊茂林異類同歡旣安且
樂老夫曰聞二三子情厚意密忘其老弊故

此遠尋今正飢乏何以饋食曰幸少留此我
躬馳訪於是同心虛己分路營求狐於水濱
銜一鮮鯉獲於林樹採異華菓俱來至止同
進老夫唯兔空還遊躍左右老夫謂曰以吾
觀之尔曹未和獲狐同志各能役心唯兔空
還獨無相饋以此言之誠可知也兔聞譏議
謂狐獲曰多聚樵蘇方有所作狐獲競馳銜
草曳木既已蘊崇猛焰將熾兔曰仁者我身
卑劣所求難遂敢以微躬充此一食辭畢入
火尋即致死是時老夫復帝釋身除燼收骸
傷歎良久謂狐獲曰一何至此吾感其心不
泯其迹寄之月輪傳乎後世故彼咸言月中

之兔自斯而有後人於此建窳堵波從此順

之免自斯而有後人於此建窳堵波從此順

窳伽河流東行三百餘里至戰主國

中印度境

戰主國周二千餘里都城臨窳伽河周十餘

里居人豐樂邑里相隣土地膏腴稼穡時播

氣序和暢風俗淳質人性獷烈邪正兼信伽

藍十餘所僧徒減千人並皆遵習小乘教法

天祠二十異道雜居矣大城西比伽藍中窳

堵波無憂王之所建也印度記曰此中有如

來舍利一外昔者世尊嘗於此處七日之中

爲天人衆顯說妙法其側則有過去三佛坐

及經行遺迹之處隣此復有慈氏菩薩像形

量雖小威神巖然靈鑒潛通竒迹間起

大城東行二百餘里至阿避陀羯刺拏僧伽

藍

唐言穿耳

不周垣不廣彫飾甚工花池交影臺

閣連蔓僧徒肅穆衆儀庠序聞諸先志曰昔

大雪山北覩貨邏國有樂學沙門二三同志

禮誦餘閑每相謂曰妙理幽玄非言談所究

聖迹昭著可足趾所尋宜詢莫逆親觀聖迹

於是二三交友杖錫同遊既至印度寓諸伽

藍輕其邊鄙莫之見舍外迫風露內累口腹

顏色憔悴形容枯槁時此國王出遊近郊見

諸客僧怪而問曰何方乞士何所因來耳既

不穿衣又垢弊沙門對曰我覩貨邏國人也

恭承遺教高蹈俗塵率其同好觀禮聖迹慨

以薄福衆所同棄印度沙門莫顧羈旅欲還

以薄福衆所同棄印度沙門莫顧羈旅欲還
本土巡禮未周雖迫勤苦心遂後已王聞其
說用增悲感即斯勝地建立伽藍白氎題書
爲之制曰我惟尊居世上貴極人中斯皆三
寶之靈祐也旣爲人王受佛付囑凡厥染衣
吾當惠濟建此伽藍式招羈旅自今已來諸
穿耳僧我此伽藍不得止舍因其事迹故以
名焉阿避陀羯刺拏伽藍東南行百餘里南
渡殍伽河至摩訶娑羅邑並婆羅門種不遵
佛法然見沙門先訪學業知其強識方深禮
敬殍伽河北有那邏延天祠重閣層臺奧其
麗飾諸天之像鐫石而成工極人謀靈應難

究那羅延天祠東行三十餘里有窣堵波無
憂王之所建也太半陷地前建石柱高餘二
丈上作師子之像刻記伏鬼之事昔於此處
有曠野鬼恃大威力噉人血肉作害生靈肆
極妖崇如來愍諸衆生不得其死以神通力
誘化諸鬼導以歸依之敬齊以不殺之戒諸
鬼承教奉以周旋於是舉石請佛安坐願聞
正法克念護持自茲厥後無信之徒競共推
移鬼置石座動以万數莫之能轉茂林清池
周基左右人至其側無不心懼
伏鬼側不遠有數伽藍雖多傾毀尚有僧徒
並皆遵習大乘教法從此東南行百餘里至

一窣堵波基已傾陷餘高數丈昔者如來寂滅之後八國大王分舍利也量舍利婆羅門蜜塗瓶內分授諸王而婆羅門持瓶以歸既得所黏舍利遂建窣堵波并瓶置內因以名焉後無憂王開取舍利瓶改建大窣堵波或至齋日時燭光明從此東北渡殑伽河行百四五十里至吠舍釐國舊曰毗舍離國訛也中印度境吠舍釐國周五千餘里土地沃壤花果茂盛菴沒羅果茂遮果既多且貴氣和暢風俗淳質好福重學邪正雜信伽藍數百多已圯壞存者三五僧徒稀少天祠數十異道雜居露形之徒寔繁其黨吠舍釐城已甚傾頽其故

基趾周六七十里宮城周四五里少有居人
宮城西北五六里至一伽藍僧徒寡少習學
小乘正量部法傍有窣堵波是昔如來說毗
摩羅詰經長者子寶積等獻寶蓋處其東有
窣堵波舍利子等於此證無學之果

舍利子證果東南有窣堵波是吠舍釐王之
所建也佛涅槃後此國先王分得舍利式修
崇建印度記曰此中舊有如來舍利一斛無
憂王開取九斗唯留一斗後有國王復欲開
取方事興工尋則地震遂不敢開其西北有
窣堵波無憂王之所建也傍有石柱高五六
十尺上作師子之像石柱南有池是群獠猴

為佛穿也在昔如來曾住於此也西不遠有

十尺上作師子之像石柱南有池是群獼猴

為佛穿也在昔如來曾住於此池西不遠有

翠堵波諸獼猴持如來鉢上樹取蜜之處池

南不遠有窣堵波是諸獼猴奉佛蜜處池西

北隅猶有獼猴形像伽藍東北三四里有窣

堵波是毗摩羅詰唐言無垢稱舊曰淨名然

取同名乃有異舊故宅基趾多有靈異去此

不遠有一神舍其狀疊輒傳云積石即無垢

稱長者現疾說法之處去此不遠有窣堵波

長者子寶積故宅也去此不遠有窣堵波是

菴沒羅女故宅佛姨母等諸苾芻尼於此證

入涅槃

伽藍北三四里有窣堵波是如來將往拘尸

那國入般涅槃人與非人隨從世尊至此佇
立次西北不遠有窣堵波是佛於此最後觀
吠舍釐城其南不遠有精舍前建窣堵波是
菴沒羅女園持以施佛菴沒羅園側有窣堵
波是如來告涅槃處佛昔在此告阿難曰其
得四神足者能住壽一劫如來今者當壽幾
何如是再三阿難不對天魔迷惑故也阿難
從坐而起林中宴默時魔來請佛曰如來在
世教化已久蒙濟流轉數如塵沙寂滅之樂
今其時矣世尊以少土置瓜上而告魔曰地
土多耶瓜土多耶對曰地土多也佛言所度
者如瓜上土未度者如大地土却後三月吾

者如爪上土未度者如大地土却後三月吾

當涅槃魔聞歡喜而退阿難林中忽感異夢
來白佛言我在林間夢見大樹枝葉茂盛蔭
影蒙蒙密驚風忽起摧散無餘將非世尊欲入
寂滅我心懷懼故來請問佛告阿難吾先告
汝汝為魔蔽不時請留魔王勸我早入涅槃
已許之期斯夢是也

告涅槃期側不遠有宰堵波千子見父母處
也昔有仙人隱居巖谷仲春之月鼓籟清流
麀鹿隨飲感生女子姿貌過人唯脚似鹿仙
人見已收而養焉其後命令求火至餘仙廬
足所履地迹皆有蓮花彼仙見已深以竒之今
其繞廬方乃得火鹿女依命得火而還時梵

豫王畋遊見花尋迹以求悅其竒怪同載而
返相師占言當生千子餘婦聞之莫不圖計
日月旣滿生一蓮花花有千葉葉坐一子餘
婦誣罔咸稱不祥投殍伽河隨波泛濫烏耆
延王下流遊觀見黃雲蓋乘波而來取以開
視乃有千子乳養成立有大力焉恃有千子
拓境四方兵威乘勝將次此國時梵豫王聞
之甚懷震懼兵力不敵計無所出矣是時鹿
女心知其子乃謂王曰今寇戎臨境上下罹
心賤妾愚衷能敗強敵王未之信也憂懼良
深鹿女乃昇城樓以待寇至千子將兵圍城
已而鹿女告曰莫爲逆事我是汝母汝是我

已而鹿女告曰莫爲逆事我是汝母汝是我

子千子謂曰何言之謬鹿女手按兩乳流注
千岐天性所感咸入其口於是解甲歸宗釋
兵返族兩國交歡百姓安樂千子歸宗側不
遠有窣堵波是如來經行舊迹拍告衆曰昔
吾於此歸宗見親欲知千子即賢劫中千佛
是也述本生東有故基上建窣堵波光明時
燭祈請或遂是如來說普門陀羅尼等經重
閣講堂餘址也

講堂側不遠有窣堵波中有阿難半身舍利
去此不遠有數百窣堵波欲定其數未有克
知是千獨覺入寂滅處吠舍釐城內外周隍
聖迹繁多難以具舉形勝故墟魚鱗間峙歲

月驟改炎涼亟移林既摧殘池亦枯涸朽株
餘迹其詳驗焉

大城西北行五六十里至大窳堵波栗咭昌葉反

婆子舊曰離車別如來處如來自吠舍釐城

趣拘尸那國諸栗咭婆子聞佛將入寂滅相

從號車送世尊既見哀慕非言可喻即以神力

化作大河崖岸深絕波流迅急諸栗咭婆悲

慟以止如來留鉢為作追念

吠舍釐城西北減二百里有故城荒蕪歲久

居人曠少中有窳堵波是佛在昔為諸菩薩

人天大眾引說本生修菩薩行曾於此城為

轉輪王号曰摩訶提婆唐言有七寶應王四

天下觀衰變之相體無常之理真懷高蹈忘

天下觀衰變之相體無常之理真懷高蹈忘情大泣捨國出家染衣修學

城東南行十四五里至大窳堵波是七百賢聖重結集處佛涅槃後百一十年吠舍釐城有諸苾芻遠離佛法謬行戒律時長老耶舍陀住憍薩羅國長老三菩伽住秣菟羅國長老釐波多住韓若國長老沙羅住吠舍釐國長老富闍蘇弥羅住娑羅梨弗國諸大羅漢心得自在持三藏得三明有大名稱衆所知識皆是尊者阿難弟子時耶舍陀遣使告諸賢聖皆可集吠舍釐城猶少一人未滿七百是時富闍蘇弥羅以天眼見諸大賢聖集議

法事運神足至法會時三菩伽於大眾中右
袒長跪揚言曰衆無譁欽哉念哉昔大聖法
王善權寂滅歲月雖淹言教尚在吠舍釐城
懈怠苾芻謬於戒律有十事出違十力教今
諸賢者深明持犯俱承大德阿難指誨念報
佛恩重宣聖旨時諸大眾莫不悲感即召集
諸苾芻依毗奈耶訶責制止削除謬法宣明
聖教

七百賢聖結集南行八九十里至濕吠多補
羅僧伽藍層臺輪奐重閣翬飛僧衆清肅並
學大乘其傍則有過去四佛坐及經行遺迹
之處其側窳堵波無憂王之所建也如來在

之處其側率堵波無憂王之所建也如來在

昔南趣摩揭陁國北顧吠舍釐城中途止息
遺迹之處

濕吠多補羅伽藍東南行三十餘里殑伽河
南北岸各有一率堵波是尊者阿難陁分身
與二國處阿難陁者如來之從父弟也多聞
摠持博物強識佛去世後繼大迦葉任持正
法導進學人在摩揭陁國於林中經行見一
沙弥諷誦佛經章句錯謬文字紛亂阿難聞
已感慕增懷徐詣其所提撕指授沙弥笑曰
大德耄矣所言謬矣我師高明春秋鼎盛親
承示誨誠無所誤阿難默然退而嘆曰我年
雖邁爲諸衆生欲久住世任持正法然衆生

垢重難以誨語久留無利可速滅度於是去
摩揭陀國趣吠舍釐城渡殑伽河泛舟中流
時摩揭陀王聞阿難去情深戀德即嚴戎駕
疾馳追請數百千衆營軍南岸吠舍釐王聞
阿難來悲喜盈心亦治軍旅奔馳迎候數百
千衆屯集北岸兩軍相對旌旂翳日阿難恐
闕其兵更相殺害從舟中起上昇虛空示現
神變即入寂滅化火焚骸骸又中折一墮南
岸一墮北岸於是二王各得一分舉軍號慟
俱還本國起率堵波而修供養從此東北行
五百餘里至弗栗恃國北人謂三伐恃國北印度境
弗栗恃國周四千餘里東西長南北狹土地

膏腴花果茂盛氣序微寒人性躁急多敬外
道少信佛法伽藍十餘所僧徒減千人大小
二乘兼功通學天祠數十外道寔衆國大都
城号占忒拏多巴頽毀故宫城中尚有三千
餘家若村若邑也大河東北有伽藍僧徒寔
少學業清高從此西行依河之濱有窳堵波
高餘三丈南帶長流大悲世尊度漁人處也
越在佛世五百漁人結儔附黨漁捕水族於
此河流得一大魚有十八頭頭各兩眼諸漁
人方欲害之如來在吠舍釐國天眼見興悲
心乘其時而化導因其機而啓悟告諸大衆
佛粟恃國有大魚我欲導之以悟諸漁人尔

宜知時於是大衆圍繞神足陵虛至於河濱
如常敷座遂告諸漁人尔勿殺魚以神通力
開方便門威被大魚令知宿命能作人語貫
解人情尔時如來知而故問汝在前身曾作
何罪流轉惡趣受此弊身魚曰昔承福慶生
自豪族大婆羅門劫比他者我身是也恃其
族姓陵蔑人倫恃其博物鄙賤經法以輕慢
心毀讟諸佛以醜惡語詈辱衆僧引類形比
謂若馳驢象馬諸醜形對由此惡業受此弊
身尚資宿善生遭佛世目覩聖化親承聖教
因而懺謝悔先作業如來隨機攝化如應開
導魚既聞法於是命終承茲福力上生天宮

於是自觀其身何緣生此既知宿命念報佛

導魚既聞法於是命終承茲福力上生天宮

於是自觀其身何緣生此既知宿命念報佛
恩與諸天衆肩隨戾止前禮既畢右繞退立
以天寶香花持用供養世尊指告漁人為說妙
法於即感悟輸誠禮懺裂網焚舟歸真受法
既服染衣又聞至教皆出塵垢俱證聖果度
漁人東北行百餘里故城西有窳堵波無憂
王所建高百餘尺是佛在昔於此六月說法
度諸天人此北百四五十步有小窳堵波如
來昔於此處為諸苾芻制戒次西不遠有如
來髮爪窳堵波如來昔於此處近遠邑人相
趨輻湊焚香散花燈炬不絕從此西北千四
五百里踰山入谷至尼波羅國

中印
度

轉

大唐西域記卷七

尼波羅國周四千餘里在雪山中國大都城
周二十餘里山川連屬宜穀稼多花果出赤
銅犂牛命命鳥貨用赤銅錢氣序寒冽風俗
險詖人性剛獷信義輕薄無學藝有工巧形
貌醜弊邪正兼信伽藍天祠接堵連隅僧徒
二千餘人大小二乘兼攻綜習外道異學其
數不詳王刹帝利栗咄婆種也志學清高純
信佛法近代有王号鸯輸伐摩唐言碩學聰
叡自製聲明論重學敬德遐邇著聞都城東
南有小水池以人火投之水即焰起更投餘
物亦變為火從此復還吠舍釐國南渡兢伽
河至摩揭陁國舊曰摩伽陁又曰摩竭

提皆訛也中印度境

河至摩揭陀國
提督曰
訛也
中
印
度
境

大唐西域記卷第七

轉

櫛比正上阻 毘反下毗 二反 霍上 靡反 免息 委反 一

弱良 慄慄 也呂 懼反 敬鬚 髮上 所交 反彎 弧上 還反 烏軟

下引音 胡也 扞力 結反 殉詞 閩反 正作 狷音 蹶上

昌倒 也狂 毀也 下音 忉怛 達上 音刀 下丁 閱音 悅遺

之贈 也去 聲賂 音路 饋食 求位 反疑 然力 上宜 連

荒同 下音 萌反 枯槁 考下 音妖 崇下 私羅 心上 憂音 離

栗占 下昌 葉反 真懷 正上 支義 反無 譁下 音花

翬飛 色上 音暉 五提 撕啼 西音 讒音 讀字 犖音 牛

交上 反莫 險詖 反下 詔也 記光 曹下 反直 耄老 莫到 反

開化圖書館

Kaizhua library

大唐西域記卷第八

轉

三藏法師

玄奘奉

詔譯

大摠持寺沙門

辯機

撰

一國

摩揭陀國上

摩揭陀國周五千餘里城少居人邑多編戶

地沃壤滋稼穡有異稻種其粒麤大香味殊

越光色特甚彼俗謂之供大人米土地墊濕

邑居高原孟夏之後仲秋之前平居流水可

以泛舟風俗淳質氣序溫暑崇重志學尊敬

佛法伽藍五十餘所僧徒万有餘人並多宗

習大乘法教天祠數十異道寔多

疏伽河南有故城周七十餘里荒蕪雖久基

址尚在昔者人壽無量歲時号拘蘇摩補羅

城唐言香花宮城王宮多花故以名焉逮乎人壽數

千歲更名波吒釐子城舊曰巴連弗邑說也初有婆羅

門高才博學門人數千傳以授業諸學徒相

從遊觀有一書生徘徊悵望同儔謂曰夫何

憂乎曰盛色方剛羈遊履影歲月已積藝業

無成顧此為言憂心弥劇於是學徒戲言之

曰今將為子求娉婚親乃假立二人為男父

母二人為女父母遂坐波吒釐樹謂女婿樹

也採時果酌清醑陳婚姻之緒請好合之期

時假女父攀花枝以授書生日斯嘉偶也幸

無辭焉書生之心欣然自得日暮言歸懷戀

時假女父攀花枝以授書生曰斯嘉偶也幸

無辭焉書生之心欣然自得日暮言歸懷戀
而止學徒曰前言戲耳幸可同歸林中猛獸
恐相殘害書生遂留往來樹側景夕之後異
光燭野管絃清雅帷帳陳列俄見老翁策杖
來慰復有一媪攜引少女並賓從盈路袂服
奏樂翁乃指少女曰此君之弱室也酣歌樂
讌經七日焉學徒疑為獸害往而求之乃見
獨坐樹陰若對上客告與同歸辭不從命後
自入城拜謁親故說其始末聞者驚駭與友
諸人同往林中咸見花樹是一大第僮僕役
使驅馳往來而彼老翁從容接對陳饌奏樂
賓主禮備諸友還城具告遠近暮歲之後生

一子男謂其妻曰吾今欲歸未忍離阻適復
留止棲寄飄露其妻既聞具以白父翁謂書
生曰人生行樂詎必故鄉今將築室宜無異
志於是役使之徒功成不日香花舊城遷都此
邑由彼子故神為築城自尔之後國名波吒
釐子城焉

王故宮北有石柱高數十尺是無憂王作地

獄處釋迦如來涅槃之後第一百年有阿輸

迦

唐言無憂舊曰阿育王訛也

王者頻毗娑羅

唐言影堅舊曰頻婆

雙羅王之曾孫也自王舍城遷都波吒釐重

祭外郭周於故城年代浸遠唯餘故基伽藍

天祠及窰堵波餘趾數百在者二三唯故宮

地臨苑伽河小城中有千餘家初無憂王嗣

地臨殍伽河小城中有千餘家初無憂王嗣位之後舉措苛暴乃立地獄作害生靈周垣峻峙隅樓特起猛焰洪鑪銛鋒利刃備諸苦具擬像幽塗招募凶人立為獄主初以國中犯法罪人不校輕重摠入塗炭後以行經獄次擒以誅戮至者皆死遂緘口焉時有沙門初入法衆巡里乞食遇至獄門獄吏凶人擒欲殘害沙門惶怖請得禮懺俄見一人縛來入獄斬截手足磔裂形骸俯仰之間肢體糜散沙門見已深增悲悼成無常觀證無學果獄卒曰可以死矣沙門既證聖果心夷生死雖入鑊湯若在清池有大蓮花而為之座獄

主驚駭馳使白王王遂躬觀深讚靈祐獄主
曰大王當死王曰云何對曰王先垂命令監
刑獄凡至獄垣皆從殺害不云王入而獨免
死王曰法已一定理無再變我先垂今豈除
汝身汝久濫生我之咎也即命獄卒投之洪
鑪獄主既死王乃得出於是頽牆堙壑廢獄
寬刑

地獄南不遠有窳堵波基址傾陷唯餘覆鉢
之勢寶為廁飾石作欄檻即八万四千之一
也無憂王以人功建於宮焉中有如來舍利
一升靈鑿間起神光時燭無憂王廢獄之後
遇近護大阿羅漢方便善誘隨機導化王謂

羅漢曰幸以宿福位據人尊慨茲障累不遭
佛化今者如來遺身舍利欲重修建諸窣堵
波羅漢曰大王以福德力役使百靈以弘誓
心匡護三寶是所願也今其時矣因爲廣說
獻土之因如來懸記興建之功無憂王聞已
慶悅召集鬼神而令之曰法王導利含靈有
慶我資宿善尊極人中如來遺身重修供養
今尔鬼神勦力同心境極瞻部戶滿拘肱以
佛舍利起窣堵波心發於我功成於汝勝福
之利非欲獨有宜各營構待後告命鬼神受
旨在所興功功既成已咸來請命無憂王既
開八國所建諸窣堵波分其舍利付鬼神已

謂羅漢曰我心所欲諸趣同時藏下舍利心
雖此冀事未從欲羅漢白王命神鬼至所期
日日有隱蔽其狀如手此時也宜下舍利王
承此言宣告鬼神逮乎期日無憂王觀候光
景日正中時羅漢以神通力伸手蔽日營建
之所咸皆瞻仰同於此時功績咸畢

窳堵波側不遠精舍中有大石如來所履雙
迹猶存其長尺有八寸廣餘六寸矣兩迹俱
有輪相十指皆帶花文魚形暎起光明時照
昔者如來將取寂滅北趣拘尸那城南顧摩
揭陁國蹈此石上告阿難曰吾今最後留此
足迹將入寂滅顧摩揭陁也百歲之後有無

足迹將入寂滅願摩揭陀也百歲之後有無

憂王命世君臨建都此地匡護三寶役使百
神及無憂王之嗣位也遷都築邑掩固迹石
既近宮城恒親供養後諸國王競欲舉歸石
雖不大衆莫能轉近者設賞迦王毀壞佛法
遂即石所欲滅聖迹鑿已還平文彩如故於
是捐棄殞伽河流尋復本處其側窳堵波即
過去四佛坐及經行遺迹之所佛迹精舍側
不遠有大石柱高三十餘尺書記殘缺其大
略曰無憂王信根貞固三以贍部洲施佛法
僧三以諸珍寶重自酬贖其辭去云大略斯
在故宮北有大石室外若崇山內廣數丈是
無憂王爲出家弟役使神鬼之所建也初無

憂王有同母弟名摩醯因陀羅

唐言大帝

生自貴

族服僭王制奢侈縱暴衆庶懷怨國輔老臣
進諫王曰驕弟作威亦以太甚夫政平則國
治人和則主安吉之明訓由來久矣願存國
典收付執法無憂王泣謂弟曰吾承基緒覆
燾生靈況余同胞豈忘慧愛不先匡導已陷
刑法上懼先靈下迫衆議摩醯因陀羅誓首
謝曰不自謹行敢干國憲願賜再生更寬七
日於是置諸幽室嚴加守衛珎著上饌進奉
無虧守者唱曰已過一日餘有六日至第六日
已既深憂懼更勵身心便獲果證昇虛空示
神迹尋出塵俗遠棲巖谷無憂王躬往謂曰

昔拘國制欲致嚴刑豈意清昇取證聖果既

昔拘國制欲致嚴刑豈意清昇取證聖果既
無滯累可以還國弟曰昔羈愛網心馳聲色
今出危城志悅山谷願棄人間長從丘壑王
曰欲靜心慮豈必幽巖吾從尔志當為崇樹
遂召命鬼神而告之曰吾於後日廣備瓊著
尔曹相率來集我會各持大石自為牀座諸
神受命至期畢萃衆會既已王告神曰石座
縱橫宜自積聚因功不勞疊為虛室諸神受
命不日而成無憂王躬往迎請止此山廬
故宮北地獄南有大石槽是無憂王匠役神
功作為此器飯僧之時以儲食也
故宮西南有小石山周巖谷間數十石室無

憂主爲近護等諸阿羅漢役使鬼神之所建
立傍有故臺餘基積石池沼連漪清瀾澄鑒
隣國遠人謂之聖水若有飲濯罪垢消滅
山西南有五窳堵波崇基已陷餘趾尚高遠
而望之鬱若山阜面各數百步後人於上重
更修建小窳堵波印度記曰昔無憂王建八
万四千窳堵波已尚餘五升舍利故別崇建
五窳堵波製竒諸處靈異間起以表如來五
分法身薄信之徒竊相評議云是昔者難陀
王建此五藏以儲七寶其後有王不甚淳信
聞先疑議肆其貪求興動軍師躬臨發掘地
震山傾雲昏日翳窳堵波中大聲雷震士卒

震山傾雲昏日翳寧堵波中大聲雷震居士卒

僵仆象馬驚奔自茲已降無敢覬覦或曰衆

議雖多未為確論循古所記信得其實

故城東南有屈居勿反吒阿濫摩唐言僧伽

藍無憂王之所建焉無憂王初信佛法也式

遵崇建修植善種召集千僧凡聖兩衆四事

供養什物周給頽毀已久基址尚存伽藍側

有大窣堵波名阿摩落伽阿摩落伽者印度

樂果之名也無憂王遘疾弥留知命不濟欲

捨珍寶崇樹福田權臣執政誠勿從欲其後

因食留阿摩落果玩之半爛握果長息問諸

臣曰贍部洲主今是何人諸臣對曰唯獨大

王王曰不然我今非主唯此半果而得自在

嗟乎世間富貴危甚風燭位據區宇名高稱
謂臨終匱乏見逼強臣天下非已半果斯在
乃命侍臣而告之曰持此半果詣彼雞園施
諸衆僧作如是說昔一贍部洲主今半阿摩
落王稽首大德僧前願受最後之施凡諸所
有皆已喪失唯斯半果得少自在哀愍貧乏
增長福種僧中上座作如是言無憂大王宿
期弘濟虐疾在躬茲臣擅命積寶非已半果
爲施承王來命普施衆僧即召典事羹中摠
羹收其果核起窣堵波旣荷厚恩遂旌願命
阿摩落伽窣堵波西北故伽藍中有窣堵波
謂建捷維聲初此城內伽藍百數僧徒肅穆

謂建捷稚聲初此城內伽藍百數僧徒肅穆

學業清高外道學人鎮聲緘口其後僧徒相
次徂落而諸後進莫繼前修外道師資傳訓
成藝於是命儔召侶千計萬數來集僧坊揚
言唱曰大擊捷稚招集學人群愚同止謬有
扣擊遂白王請校優劣外道諸師高才達學
僧徒雖衆辭論庸淺外道曰我論勝自今已
後諸僧伽藍不得擊捷稚以集衆也王允其
請依先論制僧徒受恥忍詬而退十二年間
不擊捷稚時南印度那伽闕刺樹那菩薩唐言
龍猛舊譯曰龍樹非也幼傳雅譽長擅高名捨離欲愛
出家修學深究妙理位登初地有大弟子提
婆者智慧明敏機神警悟白其師曰波吒釐

城諸學人等辭屈外道不擊捷稚日月驟移
十二年矣敢欲摧邪見山然正法炬龍猛曰
波吒釐城外道博學余非其儔吾今行矣提
婆曰欲摧腐草詎必傾山敢承拍誨黜諸異
學大師立外道義而我隨文破析詳其優劣
然後畱行龍猛乃扶立外義提婆隨破其理
七日之後龍猛失宗已而嘆曰謬辭易失邪
義難扶余其行矣摧彼畢矣提婆菩薩夙擅
高名波吒釐城外道聞之也即相召集馳白
王曰大王昔紆聽覽制諸沙門不擊捷稚願
垂告命令諸門候隣境異僧勿使入城恐相
黨援輕改先制王允其言嚴加伺候提婆既

至不得入城聞其制今便易衣服卷疊袈裟
置草束中褰裳疾驅負戴而入既至城中棄
草披衣至此伽藍欲求止息知人既寡莫有
相舍遂宿捷稚臺上於晨朝時便大振擊衆
聞伺察乃昨客遊苾芻諸僧伽藍傳聲響應
王聞究問莫得其先至此伽藍咸推提婆提
婆曰夫捷稚者擊以集衆有而不用懸之何
爲王人報曰先時僧衆論議墮負制之不擊
已十二年提婆曰有是乎吾於今日重聲法
鼓使報王曰有異沙門欲雪前恥王乃召集
學人而定制曰論失本宗殺身以謝於是外
道競陳旗鼓誼談異義各曜辭鋒提婆菩薩

既昇論座聽其先說隨義析破曾不浹辰摧
諸異道國王大臣莫不慶悅建此靈基以旌
至德

建擊健稚宰堵波比有故基昔鬼辯婆羅門
所居處也初此城中有婆羅門葺宇荒藪不
交世路祠鬼求福魍魎相依高論劇談雅辭

東

大尾臣列言

十一

響應人或激難垂帷已對舊學高才無出其

右士庶翕然仰之猶聖有阿濕縛窶沙

唐言馬鳴

菩薩者智周万物道播三乘每謂人曰此婆

羅門學不師受藝無稽古屏居幽寂獨擅高

名將非神鬼相依妖魅所附何能若是者乎

夫辯資鬼授言不對人辭說一聞莫能再述

吾今往彼觀其舉措遂即其廬而謂之曰仰

夫辯資鬼授言不對人辭說一聞莫能再述

吾今往彼觀其舉措遂即其廬而謂之曰仰
欽盛德爲日已久幸願褰帷敢伸宿志而婆
羅門居然簡傲垂帷以對終不面談馬鳴心
知鬼魅情甚自負辭畢而退謂諸人曰吾已
知之摧彼必矣尋往白王唯願垂許與彼居
士較論劇談王聞駭曰斯何人哉若不證三
明具六通何能與彼論乎命駕躬臨詳鑿辯
論是時馬鳴論三藏微言述五明大義妙辯
縱橫高論清遠而婆羅門旣述辭已馬鳴重
曰失吾言矣宜重述之時婆羅門默然杜口
馬鳴叱曰何不釋難所事鬼魅宜速授辭疾
褰其帷視占其怪婆羅門惶遽而曰止止馬

鳴退而言曰此子今晨聲聞失墜虛名非久
斯之謂也王曰非夫盛德誰鑒左道知人之
哲絕後光前國有常典宜旌茂實

城西南隅二百餘里有伽藍餘址其傍有宰
堵波神光時燭靈瑞間發近遠衆庶莫不祈
請是過去四佛坐及經行遺迹之所

故伽藍西南行百餘里至鞞羅釋迦伽藍庭
宇四院觀閣三層崇臺累仞重門洞啓頻毗
娑羅王末孫之所建也旌召高才廣延俊德
異域學人遠方髦彥同類相趨肩隨戾止僧
徒千數並學大乘中門當塗有三精舍上置
輪相齡鐸虛懸下建層基軒檻周列戶牖棟

梁墟垣階階陛金銅隱起廟間莊嚴中精舍佛

梁壩垣階陞金銅隱起廟間莊嚴中精舍佛
立像高三丈左多羅菩薩像右觀自在菩薩
像凡斯三像鑰石鑄成威神肅然冥鑒遠矣
精舍中各有舍利一升靈光或照奇瑞間起
鞞羅釋迦伽藍西南九十餘里至大山雲石
幽蔚靈仙攸舍毒虵暴龍窟穴其數猛獸擊
鳥棲伏其林山頂有大磐石上建窣堵波其
高十餘尺是佛入定處也昔者如來降神止
此坐斯磐石入滅盡定時經宿焉諸天靈聖
供養如來鼓天樂雨天花如來出定諸天感
慕以寶金銀起窣堵波去聖逾邈寶變爲石
自古迄今人未有至遙望高山乃見異類長

地猛獸群從右旋天仙靈聖肩隨讚禮

山東崗有窳堵波在昔如來佇觀摩揭陀國所履之處也山西北三十餘里山阿有伽藍

負嶺崇基䟽崖峙閣僧徒五十餘人並習大

乘法教瞿那末底唐言菩薩伏外道之處初

此山中有外道摩沓婆者祖僧佉之法而習

道焉學窮內外言極空有名高前烈德重當

時君王珎敬謂之國寶臣庶宗仰咸曰家師

隣國學人承風仰德儔之先進誠博達也食

邑二城環居封建時南印度德慧菩薩幼而

敏達早擅清微學通三藏理窮四諦聞摩沓

婆論極幽微有懷挫銳命一門人裁書謂曰

敬問摩沓婆善安樂也宜忘勞弊精習舊學
三年之後摧汝嘉聲如是第二第三年中每
發使報及將發迹重裁書曰年期已極學業
何如吾今至矣汝宜知之摩沓婆甚懷惶懼
誠諸門人及以邑戶自今之後不得居止沙
門異道遮相宣告勿有犯違時德慧菩薩杖
錫而來至摩沓婆邑邑人守約莫有相舍諸
婆羅門更詈之曰斷髮殊服何異人乎宜時
速去勿此止也德慧菩薩欲摧異道冀宿其
邑因以慈心卑辭謝曰余曹世諦之淨行我
又勝義諦之淨行淨行既同何為見拒婆羅
門因不與言但事驅逐逐出邑外入大林中林

中猛獸群行爲暴有淨信者恐爲獸害乃束
蘊持杖謂菩薩曰南印度有德慧菩薩者遠
傳聲聞欲來論議故此邑主懼墜嘉聲重垂
嚴制勿止沙門恐爲物害故來相援行矣自
安勿有他慮德慧曰良告淨信德慧者我是
也淨信聞已更深恭敬謂德慧曰誠如所告
宜可速行即出深林止息空澤淨信縱火持
弓周旋左右夜分已盡謂德慧曰可以行矣
恐人知聞來相害德慧謝曰不敢忘德於
是遂行至王宮謂門者曰今有沙門自遠而
至願王垂許與摩沓婆論王聞驚曰此妄人
耳即命使臣往摩沓婆所宣王旨曰有異沙

門來求談論今已瑩灑論場宣告遠近佇望
來儀願垂降趾摩沓婆問王使曰豈非南印
度德慧論師乎曰然摩沓婆聞心甚不悅事
難辭免遂至論場國王大臣士庶豪族咸皆
集會欲聽高談德慧先立宗義泊乎景落摩
沓婆辭以年衰智昏捷對請歸靜思方酬來
難每事言歸及旦昇座竟無異論至第六日
歐血而死其將終也顧命妻曰今有高才無
忘所恥摩沓婆死匿不發喪更服鮮綺來至
論會衆咸誼譁更相謂曰摩沓婆自負才高
恥對德慧故遣婦來優劣明矣德慧菩薩謂
其妻曰能制汝者我已制之摩沓婆妻知難

而退王曰何言之密彼便默然德慧曰惜哉
摩沓婆死矣其妻欲來與我論耳王曰何以
知之願垂拍告德慧曰其妻之來也面有死
喪之色言含哀怨之聲以故知之摩沓婆死
矣能制汝者謂其夫也王命使往觀果如所
議王乃謝曰佛法玄妙英賢繼軌無爲守道
含識靈化依先國典褒德有常德慧曰苟以
愚昧體道居貞存止足論齊物將弢汲引先
摧傲慢方便攝化今其時矣唯願大王以摩
沓婆邑戶子孫千代常充僧伽藍人則垂誠
來葉流美無窮唯彼淨信見匡護者福延于
世食用同僧以勸清信以褒厚德於是建此

世食用同僧以勸清信以復厚德於是建此

伽藍式旌勝迹初摩沓婆論敗之後十數淨
行逃難隣國告諸外道恥辱之事招募英俊
來雪前恥王既珎敬德慧躬往請曰今諸外
道不自量力結黨連群敢聲論鼓唯願大師
摧諸異道德慧曰宜集論者於是外道學人
欣然相慰我曹今日勝其必矣時諸外道闡
揚義理德慧菩薩曰今諸外道逃難遠遊如
王先制皆是賤人我今如何與彼對論德慧
曰有負座豎素聞餘論頗閑微旨侍立於側
聽諸高談德慧拊其座而言曰牀汝可論衆
咸驚駭異其所命時負座豎便即發難深義
泉涌清辯響應三復之後外道失宗重挫其

銳再折其翮自伏論已來爲伽藍邑戶德慧
伽藍西南二十餘里至孤山有伽藍尸羅跋
陀羅唐言戒賢論師論義得勝捨邑建焉竦一危
峯如宰堵波置佛舍利論師三摩呬吒國之
王族婆羅門之種也少好學有風操遊諸印
度詢求明哲至此國那爛陀僧伽藍遇護法
菩薩聞法信悟請服染衣諮以究竟之致問
以解脫之路旣窮至理亦究微言名擅當時
聲高異域南印度有外道探蹟索隱窮幽洞
微聞護法高名起我慢深嫉不阻山川擊鼓
求論曰我南印度之人也承王國內有大論
師我雖不敏願與詳議王曰有之誠如議也

乃命使臣請護法曰南印度有外道不遠千

師我雖不敏願與詳議王曰有之誠如議也

乃命使臣請護法曰南印度有外道不遠千里來求較論唯願降跡赴集論場護法聞已攝衣將往門人戒賢者後進之翹楚也前進請曰何處行乎護法曰自慧日潛暉傳燈寂照外道蟻聚異學蜂飛故我今者將摧彼論戒賢曰恭聞餘論敢摧異道護法知其俊也因而允焉是時戒賢年甫三十衆輕其少恐難獨任護法知衆心之不平乃解之曰有貴高明無云齒歲以今觀之破彼必矣逮乎集論之日遠近相趨少長咸萃外道弘闡大猷盡其幽致戒賢循理責實深極幽玄外道辭窮蒙恥而退王用酬德封此邑城論師辭曰

染衣之士事資知足清淨自守何以邑爲王
曰法王晦迹智舟淪滑不有旌別無勵後學
爲弘正法願垂哀納論師辭不獲已受此邑
焉便建伽藍窮諸規矩捨其邑戶式修供養
戒賢伽藍西南行四五十里渡尼連禪河至
伽耶城城甚險固少居人唯婆羅門有千餘
家太仙人之祚胤也王所不臣衆咸宗敬城
北三十餘里有清泉印度相傳謂之聖水凡
有飲濯罪垢消除

城西南五六里至伽耶山溪谷杳冥峯巖危
險印度國俗稱曰靈山自昔君王馭宇承統
化洽遠人德隆前代莫不登封而告成功山

頂上有石窳堵波高百餘尺無憂王之所建

頂上有石窳堵波高百餘尺無憂王之所建也靈鑒潛被神光時燭昔如來於此演說寶雲等經

伽耶山東南有窳堵波迦葉波本生邑也其南有二窳堵波則伽耶迦葉波捺地迦葉波舊曰耶提迦葉訛也泊諸迦葉例無波字略也事火之處

伽耶迦葉波事火東渡大河至鉢羅笈菩提

山唐言前正覺山如來將證正覺先登此山故云前正覺也如來勤求六

歲未成正覺後捨苦行示受乳糜行自東北

遊自此山有懷幽寂欲證正覺自東北崗登

以至頂地既震動山又傾搖山神惶懼告菩

薩曰此山者非成正覺之福地也若止於此

入金剛定地當震陷山亦傾覆菩薩下自西
南止半崖中背巖面澗有大石室菩薩即之
加趺坐焉地又震動山復傾搖時淨居天空
中唱曰此非如來成正覺處自此西南十四
五里去苦行處不遠有畢鉢羅樹下有金剛
座去來諸佛咸於此坐而成正覺願當就彼

菩薩方起室中龍曰斯室清勝可以證聖唯
願慈悲勿有遺棄菩薩既知非取證所為遂

龍意留影而去

影在昔日賢愚咸覩洎於今時或有得見也

諸天

前導往菩提樹逮乎無憂王之興也菩薩登
山上下之迹皆樹旌表建窳堵波度量雖殊
靈應莫異或花雨空中或光照幽谷每歲罷

靈應莫異或花雨空中或光照幽谷每歲罷

安居日異方法俗登彼供養信宿乃還前正
覺山西南行十四五里至菩提樹周垣疊甃
崇峻嶮固東西長南北狹周五百餘步奇樹
名花連陰接影細沙異草弥漫緣被正門東
闢對尼連禪河南門接大花池西阨險固北
門通大伽藍孺垣內地聖迹相隣或窳堵波
或復精舍並贍部洲諸國君王大臣豪族欽
承遺教建以記焉
菩提樹垣正中有金剛座昔賢劫初成與大
地俱起據三千大千世界之中下極金輪上
侵地際金剛所成周百餘步賢劫千佛坐之
而入金剛定故曰金剛座焉證聖道所亦曰

道場大地震動獨無傾搖是故如來將證正覺也歷此四隅地皆傾動後至此處安靜不傾自入末劫正法浸微沙土弥覆無復得見佛涅槃後諸國君王傳聞佛說金剛座量遂以兩軀觀自在菩薩像南北標界東面而坐聞諸耆舊曰此菩薩像身沒不見佛法當盡今南隅菩薩沒過曾臆矣金剛座上菩提樹者即畢鉢羅之樹也昔佛在世高數百尺屢經殘伐猶高四五丈佛坐其下成等正覺因而謂之菩提樹焉莖幹黃白枝葉青翠冬夏不凋光鮮無變每至如來涅槃之日葉皆凋落頃之復故是日也諸國君王異方法俗數

千万衆不召而集香水香乳以澆以洗於是

落頃之復故是日也諸國君王異方法俗數

千萬衆不召而集香水香乳以漑以洗於是
奏音樂列香花燭炬繼日競修供養如來寂
滅之後無憂王之初嗣位也信受邪道毀佛
遺迹興發兵徒躬臨剪伐根莖枝葉分寸斬
截次西數十步而積聚焉今事火婆羅門燒
以祠天煙焰未靜忽生兩樹猛火之中茂葉
含翠因而謂之灰菩提樹無憂王覩異悔過
以香乳漑餘根泊乎將旦樹生如本王見靈
怪重深欣慶躬修供養樂以忘歸王妃素信
外道密遣使人夜分之後重伐其樹無憂王
旦將禮敬唯見蘗株深增悲慨至誠祈請香
乳漑灌不日還生王深敬異疊石周垣其高

十餘尺今猶見在近設賞迦王者信受外道
毀嫉佛法壞僧伽藍伐菩提樹掘至泉水不
盡根柢乃縱火焚燒以甘蔗汁沃之欲其焦
爛絕滅遺萌數月後摩揭陀國補刺拏伐摩
王唐言無憂王之末孫也聞而嘆曰慧日已
隱唯餘佛樹今復摧殘生靈何覩舉身投地
哀感動物以數千牛構乳而漑經夜樹生其
高丈餘恐後剪伐周峙石垣高二丈四尺故
今菩提樹隱於石壁上出二丈餘
菩提樹東有精舍高百六七十尺下基面廣
二十餘步壘以青甃塗以石灰層龕皆有金
像四壁鏤作奇製或連珠形或天仙像上置

像四壁鏤作奇製或連珠形或天仙像上置

金銅阿摩落迦果

亦謂寶瓶
又稱寶壺

東面接為重閣

簷宇特起三層棖柱棟梁戶扉寮牖金銀彫

鏤以飾之珠玉廁錯以填之奧室邃宇洞戶

三重外門左右各有龕室左則觀自在菩薩

像右則慈氏菩薩像白銀鑄成高十餘尺精

舍故地無憂王先建小精舍後有婆羅門更

廣建焉初有婆羅門不信佛法事大自在天

傳聞天神在雪山中遂與其弟往求願焉天

曰凡諸願求有福方果非汝所祈非我能遂

婆羅門曰修何福可以遂心天曰欲植善種

求勝福田菩提樹者證佛果處也宜時速返

往菩提樹建大精舍穿大水池興諸供養所

願當遂婆羅門受天命發大信心相率而返
兄建精舍弟鑿水池於是廣修供養勤求心
願後皆果遂為王大臣凡得祿賞皆入檀捨
精舍既成招募工人欲圖如來初成佛像曠
以歲月無人應召久之有婆羅門來告衆曰
我善圖寫如來妙相衆曰今將造像夫何所
須曰香泥耳宜置精舍之中并一燈照我入
已堅閉其戶六月後乃可開門時諸僧衆皆
如其命尚餘四月未滿六月衆咸駭異開以
觀之見精舍內佛像儼然結加趺坐右足居
上左手鍛右手垂東面而坐肅然如在座高
四尺二寸廣丈二尺五寸像高丈一尺五寸

兩膝相去八尺八寸兩肩六尺二寸相好其

四尺二寸廣丈二尺五寸像高丈一尺五寸

兩膝相去八尺八寸兩肩六尺二寸相好其
足慈顏若真唯右乳上塗瑩未周既不見人
方驗神鑒衆咸悲嘆殷勤請知有一沙門宿
心淳質乃感夢見往婆羅門而告曰我是慈
氏菩薩恐工人之思不測聖容故我躬來圖
寫佛像垂右手者昔如來之將證佛果天魔
來嬈地神告至其一先出助佛降魔如來告
曰汝勿憂怖吾以忍力降彼必矣魔王曰誰
爲明證如來乃垂手指地言此有證是時第
二地神踊出作證故今像手放昔下垂衆知
靈鑒莫不悲感於是乳上未周填廁衆寶珠
纓寶冠奇珍交飾設賞迦王伐菩提樹已欲毀

此像既覩慈顏心不安忍迴駕將返命宰臣
曰宜除此佛像置大自在天形宰臣受旨懼
而歎曰毀佛像則歷劫招殃違王命乃喪身
滅族進退若此何所宜行乃召信心以為役
使遂於像前橫壘甄壁心慙冥闇又置明燈
甄壁之前盡自在天功成報命王聞心懼舉
身生炮肌膚攪裂居未久之便喪沒矣宰臣
馳返毀除障壁時經多日燈猶不滅像今尚
在神功不虧既處奧室燈炬相繼欲覩慈顏
莫由審察必於晨朝持大明鏡引光內照乃
覩靈相夫有見者自增悲感如來以印度吠
舍佉月後半八日成等正覺當此三月八日

也上座部則吠舍佉月後半十五日成等正覺當此三月十五日也是時如來年三十矣或曰年三十五矣

菩提樹北有佛經行之處如來成正覺已不起于座七日寂定其起也至菩提樹北七日經行東西往來行十餘步異花隨迹十有八文後人於此壘甃為基高餘三尺聞諸先志曰此聖迹基表人命之脩短也先發誠願後乃度量隨壽脩短數有增減

經行基北道左磐石上大精舍中有佛像舉目上望昔者如來於此七日觀菩提樹目不甃捨為報樹恩故此瞻望

菩提樹西不遠大精舍中有鑰石佛像飾以
奇珍東面而立前有青石奇文異彩是昔如
來初成正覺梵王起七寶堂帝釋建七寶座
佛於其上七日思惟放異光明照菩提樹去
聖悠遠寶變為石

菩提樹南不遠有窣堵波高百餘尺無憂王
之所建也菩薩既濯尼連河將趣菩提樹竊
自惟念何以爲座尋自發明當須淨草天帝
釋化其身爲刈草人荷而逐路菩薩謂曰所
荷之草頗能惠耶化人聞命恭以草奉菩薩
受已執而前進受草東北不遠有窣堵波是
菩薩將證佛果青雀群鹿呈祥之處印度休

菩薩將證佛果青雀群鹿呈祥之處印度休

徵斯為嘉應故淨居天隨順世間群從飛繞
効靈顯聖

菩提樹東大路左右各一窰堵波是魔王嬖
菩薩處也菩薩將證佛果魔王勸受輪王策
說不行殷憂而返魔王之女請往誘焉菩薩
威神衰變治容扶羸策杖相攜而退

菩提樹西北精舍中有迦葉波佛像既稱靈
聖時燭光明聞諸先記曰若人至誠旋繞七
周在所生處得宿命智

迦葉波佛精舍西北二輓室各有地神之像
昔者如來將成正覺一報魔至一為佛證後
人念功圖形旌德

喜提樹垣西北不遠有窳堵波謂鬱金香高
四十餘尺漕矩吒國商主之所建也昔漕矩
吒國有大商主宗事天神祠求福利輕蔑佛
法不信因果其後將諸商侶貿遷有無汎舟
南海遭風失路波濤飄浪時經三歲資糧罄
竭糊口不充同舟之人朝不謀夕勦力同志
念所事天心慮已勞冥功不濟俄見大山崇
崖峻嶺兩日聯暉重明照朗時諸商侶更相
慰曰我曹有福遇此大山宜於中止得自安
樂商主曰非山也乃摩竭魚耳崇崖峻嶺鑿
鑿也兩日聯暉眼光也言聲未靜舟帆飄漉
於是商主告諸侶曰我聞觀自在菩薩於諸

於是商王告諸侶曰我聞觀自在菩薩於諸

危厄能施安樂宜各至誠稱其名字遂即同
聲歸命稱念崇山既隱兩日亦沒俄見沙門
威儀庠序杖錫陵虛而來拯溺不踰時而至
本國矣因即信心貞固求福不回建窣堵波
式修供養以鬱金香泥而周塗上下既發信
心率其同志躬禮聖迹觀菩提樹未暇言歸
已淹晦朔商侶同遊更相謂曰山川悠閒鄉
國遼遠昔所建立窣堵波者我曹在此誰其
灑掃言訖旋繞至此忽見有窣堵波駭其由
致即前瞻察乃本國所建窣堵波也故今印
度因以鬱金爲名菩提樹垣東南隅尼拘律
樹側窣堵波傍有精舍中作佛坐像昔如來

初證佛果大梵天王於此勸請轉妙法輪
菩提樹垣內四隅皆有一大窣堵波在昔如
來受吉祥草已趣菩提樹先歷四隅大地震
動至金剛座方得安靜樹垣之內聖迹鱗次
差難遍舉

菩提樹垣外西南窣堵波奉乳糜二牧女故
宅其側窣堵波牧女於此煮糜次此窣堵波
如來受糜處也

菩提樹南門外有大池周七百餘步清瀾澄
鏡龍魚潛宅婆羅門兄弟承大自在天命之
所鑿也次南一池在昔如來初成正覺方欲
浣濯天帝釋為佛化成池西有大石佛浣衣

已方欲曝曬天帝釋自大雪山持來也其側

已方欲曝曬天帝釋自大雪山持來也其側
窳堵波如來於此納故衣次南林中窳堵波
如來受貧老母施故衣處帝釋化池東林中
有目支隣陀龍王池其水清黑其味甘美西
岸有小精舍中作佛像昔如來初成正覺於
此宴坐七日入定時此龍王警衛如來即以
其身繞佛七帀化出多頭脩垂為蓋故池東
岸有其室焉目支隣陀龍池中精舍有
佛羸瘦之像其側有經行之所長七十餘步
南北各有畢鉢羅樹故今士俗諸有嬰疾香
油塗像多蒙除差是菩薩修苦行處如來為
伏外道又受魔請於是苦行六年日食一麻

一麥形容毀悴膚體羸瘠經行往來攀樹後
起處

菩薩苦行畢鉢羅樹側有窣堵波是阿若憍
陳如等五人住處初太子之捨家也彷徨山
澤棲息林泉時淨飯王乃命五人隨瞻侍焉
太子既修苦行憍陳如等亦即勤求

憍陳如等住處東南有窣堵波菩薩入屢連
禪那河沐浴之處河側不遠菩薩於此受食
乳糜其側窣堵波一長者獻麩蜜處佛在樹
下結加趺坐寂然宴默受解脫樂過七日後
方從定起時二商主行次林外而彼林神告
商主曰釋種太子今在此中初證佛果心疑

寂定四十九日未有所食隨有奉上獲大善
利時二商主各持行資麩蜜奉上世尊納受
長者獻麩側有宰堵波四天王奉鉢處商主
既獻麩蜜世尊思以何器受之時四天王從
四方來各持金鉢而以奉上世尊默然而不
納受以爲出家不宜此器四天王捨金鉢奉
銀鉢乃至頗胝瑠璃馬腦車渠真珠等鉢世
尊如是皆不爲受四天王各還宮奉持石鉢
紺青映徹重以進獻世尊斷彼此故而惣受
之次第重壘按爲一鉢故其外則有四際焉
四天王獻鉢側不遠有宰堵波如來爲母說
法處也如來既成正覺稱天人師其母摩耶

自天宮降於此處世尊隨機示教利喜其側
涸池岸有宰堵波在昔如來現諸神變化有
緣處現神變側有宰堵波如來度優婁頻螺
迦葉波三兄弟及千門人處如來方垂善導
隨應降伏時優婁頻螺迦葉波五百門人請
受佛教迦葉波曰吾亦與尔俱返迷途於是
相從來至佛所如來告曰棄鹿皮衣捨祭火
具時諸梵志恭承聖教以其服用投扈連河
捺地迦葉波見諸祭器隨流漂泛與其門人
候兄動靜既見改轍亦隨深衣伽耶迦葉波
與二百門人聞其兄之捨法也亦至佛所願
修梵行

度迦葉波兄弟西北窣堵波是如來伏迦葉
波所事火龍處如來將化其人先伏所宗乃
止梵志火龍之室夜分已後龍吐煙焰佛既
入定亦起火光其室洞然猛燄炎熾諸梵志
師恐火害佛莫不奔赴悲號愍惜優樓頻螺
迦葉波謂其徒曰以今觀之未必火也當是
沙門伏火龍耳如來乃以火龍盛置鉢中清
且持示外道門人其側窣堵波五百獨覺同
入涅槃處也

目支隣陀龍池南窣堵波迦葉波救如來溺水
處也迦葉兄弟時推神道遠近仰德黎庶歸
心世尊方導迷徒大權攝化興布密雲降注

暴雨周佛所居今獨無水迦葉是時見此雲
雨謂門人曰沙門住處將不漂溺泛舟來救
乃見世尊履水如地蹈河中流水分沙現迦
葉見已心伏而退

菩提樹垣東門外二三里有盲龍室此龍者
殃累宿積報受生盲如來自前正覺山欲趣
菩提樹途次室側龍眼忽明乃見菩薩將趣
佛樹謂菩薩曰仁今不久當成正覺我眼盲
冥于茲已久有佛興世我眼輒明賢劫之中
過去三佛出興世時已得明視仁今至此我
眼忽開以故知之當成佛矣

菩提樹垣東門側有窳堵波魔王怖菩薩之

處初魔王知菩薩將成正覺也誘亂不遂憂

處初魔王知菩薩將成正覺也誘亂不遂憂
惶無賴集諸神衆齊整魔軍治兵振旅將憊
菩薩於是風雨飄注雷電晦冥縱火飛煙揚
沙激石備矛楯之具極弦矢之用菩薩於是
入大慈定凡厥兵仗變爲蓮華魔軍怖駭奔
馳退散其側不遠有二窣堵波帝釋梵王之
所建也

菩提樹北門外摩訶菩提僧伽藍其先僧伽
羅國王之所建也庭宇六院觀閣三層周堵
垣墻高三四丈極工人之妙窮丹青之飾至
於佛像鑄以金銀凡厥莊嚴廁以珍寶諸窣
堵波高廣妙飾中有如來舍利其骨舍利大

如手指節光潤鮮白皎徹中外其肉舍利如
大真珠色帶紅縹每歲至如來大神變月滿
之日出示衆人即印度十二月三十日此時
也或放光或雨花僧徒減千人習學大乘上
座部法律儀清肅戒行貞明昔者南海僧伽
羅國其王淳信佛法發自天然有族弟出家
想佛聖迹遠遊印度寓諸伽藍咸輕邊鄙於
是返迹本國王躬遠迎沙門悲哽若不能言
王曰將何所負若此殷憂沙門曰我馮恃國
威遊方問道羈旅異域載羅寒暑動遭陵辱
語見譏誚負斯憂恥詎得歡心王曰若是者
何謂也曰誠願大王福田爲意於諸印度建

何謂也曰誠願大王福田爲意於諸印度建

立伽藍旣旌聖迹又擅高名福資先王恩及
後嗣曰斯事甚美聞之何晚於是以國中重
寶獻印度王王旣納貢義存懷遠謂使臣曰
我今將何持報來命使臣曰僧伽羅王稽首
印度大吉祥王大王威德遠振惠澤遐被下
土沙門欽風慕化敢遊上國展敬聖迹寓諸
伽藍莫之見館艱辛已極蒙恥而歸竊圖遠
謀貽範來業於諸印度建一伽藍使客遊乞
士息肩有所兩國交歡行人無替王曰如來
潛化遺風斯在聖迹之所任取一焉使者奉
辭報命群臣拜賀遂乃集諸沙門評議建立
沙門曰菩提樹者去來諸佛咸此證聖考之

異議無出此謀於是捨國珍寶建此伽藍以
其國僧而修供養乃刻銅為記曰夫周給無
私諸佛至教惠濟有緣先聖明訓今我小子
丕承王業式建伽藍用旌聖迹福資祖考惠
被黎元唯我國僧而得自在及有國人亦同
僧例傳之後嗣永永無窮故此伽藍多執師
子國僧也菩提樹南十餘里聖迹相隣難以
備舉每歲苾芻解雨安居四方法俗百千万
衆七日七夜持香花鼓音樂遍遊林中禮拜
供養印度僧徒依佛聖教皆以室羅伐拏月
前半一日入雨安居當此五月十六日以頓
濕縛廋闍月後半十五日解雨安居當此八

月十五日印度月名依星而建古今不易諸

濕縛度閏月後半十五日解雨安居當此八

月十五日印度月名依星而建古今不易諸
部無差良以方言未融傳譯有謬分時計月
致斯乖異故以四月十六日入安居七月十
五日解安居也

大唐西域記卷第八

轉

墊濕上音店 媼烏句反 絃服上音縣 酣歌

上戶甘反 礫裂上張隔反 堙塹上音因 塞也

半醉也 覆燾上音副 丘壑下呼 漣漪上音連 下坑也

也 覲覲上音己 利反下羊朱 講古候反 果核

也 文覲上音己 利反下羊朱 講古候反 果核

下胡 扣擊上音苦 候反下於葛

達反 狹治也 簡傲下大慢也 叱曰上昌反

大唐西域記卷第九

疑

大德持寺沙門辯機撰三藏法師玄奘奉詔譯

一國

摩揭陁國下

菩提樹東渡尼連禪那河大林中有一窠堵波
其北有池香象侍母處也如來在昔修菩薩
行爲香象子居北山中遊此池側其母盲也
採藕根汲清水恭行孝養與時推移屬有一
人遊林迷路彷徨往來悲號慟哭象子聞而
愍焉導之以示歸路是人既還遂白王曰我
知香象遊舍林藪此奇貨也可往捕之王納
其言興兵往捕是人前導指象示王即時兩

臂墮落若有斬截者其王雖驚此異仍縛象
子以歸象子既已維繫多時而不食水草典
廢者聞王王遂親問之象子曰我母盲冥累
日飢餓今見幽厄詎能甘食王愍其情志故
遂放之其側窳堵波前建石柱是昔迦葉波
佛於此宴坐其側有過去四佛座及經行遺
迹之所四佛座東渡莫訶河至大林中有石
柱是外道入定及發惡願處昔有外道鬱頭
藍子者志逸煙霞身遺草澤於此法林棲神
匿迹既具五神通得第一有定摩揭陁王特
深宗敬每至中時請就宮食鬱頭藍子凌虛
履空往來無替摩揭陁王候時瞻望亦既至

已捧接置座王將出遊欲委留事簡擢中宮
無堪承命有少息女淑慎令儀既親且賢無
出其右摩揭隨王召而命曰吾方遠遊將有
所委介宜悉心慎終其事彼鬱頭藍仙宿所
宗敬時至來飯如我所奉勅誠既已便即巡
覽少女承旨瞻候如儀大仙至已捧而置座
大仙曰此言者
鬱頭藍子既觸女人起欲界染退失神通飯
訖言歸不得虛遊中心愧耻詭謂女曰吾比
修道業入定怡神凌虛往來略無暇景國人
願覩聞之久矣然先達垂訓利物為務豈守
獨善忘其兼濟今欲從門而出履地而往使
夫覩見之徒咸蒙福利王女聞已宣告遠近

是時人以心競灑掃衢路百千万衆佇望來
儀鬱頭藍子步自王宮至彼法林宴坐入定
心馳外境棲林則烏鳥嚶嚶臨池乃魚鱉誼
聲情散心亂失神廢定乃生忿恚即發惡願
願我當來爲暴惡獸狸身鳥翼搏食生類身
廣三千里兩翅各廣千五百里投林噉諸羽
族入流食彼水生發願旣已忿心漸息勤求
頃之復得本定不久命終生第一有天壽八
万劫如來記之天壽畢已當果昔願得此弊
身從是流轉惡道末期出離

莫訶河東入大林野行百餘里至屈屈

居勿吒

播陀山

唐言

亦謂婁盧播陀山

唐言

高巒峭

播陀山唐言亦謂婁盧播陀山尊足唐言高巖峭

嶮極深壑洞無涯山麓谿澗喬林羅谷崗岑

嶺嶂繁草被巖峻起三峯傍挺絕崿氣將天

接形與雲同其後尊者大迦葉波居中寂滅

不敢拍言故云尊足摩訶迦葉波者聲聞弟

子也得六神通具八解脫如來化緣斯畢垂

將涅槃告迦葉波曰我於曠劫勤修苦行為

諸衆生求無上法昔所願期今已果滿我今

將欲入大涅槃以諸法藏囑累於汝任持宣

布勿有失墜姨母所獻金縷袈裟慈氏成佛

留以傳付我遺法中諸修行者若苾芻苾芻

尼鄔波索迦唐言近事男舊曰伊蒲鄔波斯

迦唐言近事女舊優婆塞皆訛也皆先濟渡令離流

轉迦葉承旨任持正法結集既已至第二十
年厭世無常將入寂滅乃往鷄足山山陰而
上屈槃取路至西南岡山峰險阻崖徑槃薄
乃以錫杖扣剖之如割山徑既開逐路而進
槃紆曲折迴牙針通至于山頂東北面出既
入三峯之中捧佛袈裟而立以願力故三峯
鍛覆故今此山三脊隆起當來慈氏世尊之
興世也三會說法之後餘有無量憍慢衆生
將登此山至迦葉所慈氏彈指山峯自開彼
諸衆生既見迦葉更增憍慢時大迦葉授衣
致辭禮敬已畢身昇虛空示諸神變化火焚
身遂入寂滅時衆瞻仰憍慢心除因而感悟

能窮實遂投杖而去因植根焉中有大窠塔
波無憂王之所建也如來在昔於此七日為
諸天人現大神通說深妙法杖林中近有鄔
波索迦闍耶犀那者唐言勝軍西印度刹帝利種
也志尚夷簡情悅山林迹居幻境心遊真際
內外典籍窮究幽微言辯論清高儀範閑雅諸
沙門婆羅門外道異學國王大臣長者豪右
相趨通謁伏膺請益受業門人十室而六年
漸七十耽讀不倦餘藝捐廢唯習佛經策勵
身心不捨晝夜印度之法香末為塗作小窠
塔波高五六寸書寫經文以置其中謂之法
舍利也數漸盈積建大窠塔波摠聚於內常

修供養故勝軍之為業也口則宣說妙法導

舍利也數漸盈積建大窣堵波惣聚於內常

修供養故勝軍之爲業也口則宣說妙法導

誘學人手乃作窣堵波式崇勝福夜又經行

禮誦宴坐思惟寢食不遑晝夜無怠年百歲

矣志業不衰三十年間凡作七拘胝唐言億法

舍利窣堵波每滿一拘胝建大窣堵波而摠

置中盛修供養請諸僧衆法會稱慶其時神

光燭曜靈異昭彰自茲厥後時放光明

杖林西南十餘里大山陽有二溫泉其水甚

熱在昔如來化出此水於中浴焉今者尚存

清流無減遠近之人皆來就浴沉痾宿疾多

有除差其傍則有窣堵波如來經行之處也

杖林東南行六七里至大山橫嶺之前有石

宰堵波昔如來兩三月為諸人天於此說法
時頻毗娑羅王欲來聽法乃疏山積石壘階
以進廣二十餘步長三四里

大山北三四里有孤山昔廣博仙人棲隱於
此鑿崖為室餘址尚存傳教門人遺風猶扇
孤山東北四五里有小孤山山壁石室廣袤
可坐千餘人矣如來在昔於此三月說法石
室上有大磐石帝釋梵王磨牛頭旃檀塗飾
佛身石上餘香于今郁烈

石室西南隅有巖岫印度謂之阿素洛

舊曰阿脩

羅又曰阿須倫又宮也往有好事者深闢

術顧儔命侶十有四人約契同志入此巖岫

行三四十里廓然大明乃見城邑臺觀皆是

行三四十里廓然大明乃見城邑臺觀皆是
金銀瑠璃是人至已有諸少女佇立門側歡
喜迎接甚加禮遇於是漸進至內城門有二
婢使各捧金盤盛滿花香而來迎候謂諸人
曰宜就池浴塗冠香花已而後入斯爲美矣
唯彼術士宜時速進餘十三人遂即沐浴既
入池已恍若有忘乃坐稻田中去此之北平
川中已三四十里矣

石室側有棧道廣十餘步長四五里昔頻毗
娑羅王將往佛所乃斬石通谷跡崖導川或
壘石或鑿巖作爲階級以至佛所從此大山
中東行六十餘里至矩奢揭羅補羅城

唐言上
茅宮城

上茅宮城摩揭陁國之正中古先君王之所
都多出勝上吉祥香茅以故謂之上茅城也
崇山四周以為外郭西通峽徑北關山門東
西長南北狹周一百五十餘里內城餘址周
三十餘里羯尼迦樹遍諸蹊徑花含殊馥色
爛黃金暮春之月林皆金色

宮城北門外有窳堵波是提婆達多與未生
怨王共為親友乃放護財醉象欲害如來如
來指端出五師子醉象於此馴伏而前

伏醉象東北有窳堵波是舍利子聞阿濕婆
恃苾芻唐言馬勝說法證果之處初舍利子在家
也高才雅量見重當時門生學徒傳以受業

此時將入王舍大城馬勝苾芻亦方乞食時

也高才雅量見重當時門生學徒傳以受業

此時將入王舍大城馬勝苾芻亦方乞食時
舍利子遙見馬勝謂門生曰彼來者甚庠序
不證聖果豈斯調寂宜少行待觀其進趣馬
勝苾芻已證羅漢心得自在容止和雅振錫
來儀舍利子曰長老善安樂耶師何人證何
法若此之悅豫評焉勝謂曰余不知耶淨飯
王太子捨轉輪王位悲愍六趣苦行六年證
三菩提具一切智是吾師也夫法者非有非
空難用詮叙唯佛與佛乃能究述豈伊愚昧
所能詳議因為頌說稱讚佛法舍利子聞已
便獲果證

舍利子證果北不遠有大深坑傍建窣堵波

是室利毘多唐言勝密以火坑毒飯欲害佛處勝

密者崇信外道深著邪見諸梵志白喬答摩

國人尊敬遂令我徒無所恃賴汝今可請至

家飯會門穿大坑滿中縱火棧以朽木覆以

燥土凡諸飯食皆雜毒藥若免火坑當遭毒

食勝密承命便設毒會城中之人皆知勝密

於世尊所起惡害心咸皆勸請願佛勿往世

尊告曰無得懷憂如來之身物莫能害於是

受請而往足履門闔火坑成池清瀾澄鑒蓮

華弥漫勝密見已憂惶無措謂其徒曰以術

免火尚有毒食世尊飯食已訖為說妙法勝

密聞已謝答歸依

勝密火坑東北山城之曲有窳堵波是時縛

勝密火坑東北山城之曲有窳堵波是時縛

迦大鑿舊曰耆婆訛也於此為佛建說法堂周其墻

垣種植花果餘址蘗株尚有遺迹如來在世

多於中止其傍復有縛迦故宅餘基舊井墟

坎猶存宮城東北行十四五里至姑栗陁羅

矩吒山唐言鷲峯亦謂鷲臺舊曰耆闍崛山訛也接北山之陽孤

標特起既棲鷲鳥又類高臺空翠相映濃淡

分色如來御世垂五十年多居此山廣說妙

法頻毗娑羅王為闍法故興發人徒自山麓

至峯岑跨谷陵巖編石為階廣十餘步長五

六里中路有二小窳堵波一謂下乘即王至

此從行以進一謂退凡即簡凡夫不令同往

上
大長
言

其山頂則東西長南北狹臨崖西垂有甄精
舍高廣竒製東闢其戶如來在昔多居說法
今作說法之像量等如來之身
精舍東有長石如來經行所履也傍有大石
高丈四五尺周三十餘步是提婆達多遙擲
擊佛處也其南崖下有窄堵波在昔如來於
此說法華經精舍南山崖側有大石室如來
在昔於此入定
佛石室西北石室前有大盤石阿難爲魔怖
處也尊者阿難於此入定魔王化作鷲鳥於
黑月夜分據其大石奮翼驚鳴以怖尊者尊
者是時驚懼無措如來鑒見申手安慰通過

者是時驚懼無措如來鑒見申手安慰通過

石壁摩阿難頂以大慈言而告之曰魔所變
化宜無怖懼阿難蒙慰身心安樂石上鳥迹
崖中通穴歲月雖久于今尚存精舍側有數
石室舍利子等諸大羅漢於此入定舍利子
石室前有一大井枯涸無水墟坎猶存精舍
東北石澗中有大盤石是如來曬袈裟之處
衣文明徹皎如彫刻其傍石上有佛足迹輪
文雖暗規模可察北山頂有窣堵波是如來
望摩揭陀城於此七日說法山城北門西有
毗布羅山聞之士俗曰山西崖陰昔有五
百溫泉今者數十而已然猶有冷有煖未盡
溫也其泉源發雪山之南無熱惱池潛流至

此水甚清美味同本池流經五百枝小熱地
獄火勢上炎致斯溫熱泉流之口並皆彫石
或作師子白象之首或作石筒懸流之道下
乃編石爲池諸方異域咸來此浴浴者宿疢
多差溫泉左右諸窳堵波及精舍基址鱗次
並是過法四佛坐及經行遺迹之所此處旣
山水相帶仁智攸居隱淪之士蓋亦多矣溫
泉西有卑鉢羅石室世尊在昔恒居其中後
壁洞穴是阿素洛宮也習定苾芻多居此室
時出怪異龍蛇師子之形見之者心發狂亂
然斯勝地靈聖所止躡迹欽風忘其災禍近
有苾芻戒行貞潔心樂幽寂欲於此室匿迹

習定或有諫曰勿往彼也彼多災異爲害不

習定或有諫曰勿往彼也彼多災異爲害不
少旣難取定亦恐喪身宜鑒前事勿貽後悔
苾芻曰不然我方志求佛果摧伏天魔若此
之害夫何足言便即振錫而往室焉於是設
壇場誦禁呪旬日之後穴出少女謂苾芻曰
尊者染衣守戒爲含識歸依修慧習定作生
靈善導而今居此驚懼我曹如來之教豈若
是耶苾芻曰我守淨戒遵聖教也匿迹山谷
遠誼雜也忽此見譏其各安在對曰尊者誦
呪聲發火從外入燒我居室苦我枝屬唯願
悲愍勿復誦呪苾芻曰誦呪護身非欲害物
往者行人居此習定期於聖果以濟幽塗觀

怪驚懼喪棄身命汝之辜也其何辭乎

對曰罪障既重智慧斯淺自今已來屏居守
分亦願尊者勿誦神呪苾芻於是修定如初
安靜無害毗布羅山上有窣堵波昔者如來
說法之處今有露形外道多依此住修習苦
行夙夜匪懈自旦至昏旋轉觀察

山城北門左南崖陰東行二三里至大石室
昔提婆達多於此入定

石室東不遠盤石上有班采狀血染傍建窣
堵波是習定苾芻自害證果之處昔有苾芻
勤勵心身屏居修定歲月逾遠不證聖果退
而自各竊復歎曰無學之果終不時證有累

之身徒生何益便就此石自刺其頸是時即

而自各竊復歎曰無學之果終不時證有累

之身徒生何益便就此石自刺其頸是時即
證阿羅漢果上昇虛空亦現神變化火焚身
而入寂滅美其雅操建以記功

苾芻證果東石崖上有石窠堵波習定苾芻
投崖證果之處昔在佛世有一苾芻宴坐山
林修證果定精勤已久不得果證晝夜繼念
無忘靜定如來知其根機將發也遂往彼而
成之自竹林園至山崖下彈指而召佇立以
待時此苾芻遙覩聖衆身意勇悅投崖而下
猶其淨心敬信佛語未至于地已獲果證世
尊告曰宜知是時即上昇虛空示現神變用彰
淨信故斯封記

山城北門行一里餘至迦蘭陀竹園今有精
舍石基甃室東開其戶如來在世多居此中
說法開化導凡極俗今作如來之像量等如
來之身初此城中有大長者迦蘭陀時稱豪
貴以大竹園施諸外道及見如來聞法淨信
追惜竹園居彼異衆今天人師無以館舍時
諸神鬼感其誠心斥逐外道而告之曰長者
迦蘭陀當以竹園起佛精舍汝宜速去得免
危厄外道憤恚含怒而去長者於此建立精
舍功成事畢躬往請佛如來是時遂受其施
迦蘭陀竹園東有窰堵波阿闍多設咄路王
唐言未生怨舊曰之所建也如來涅槃之後
阿闍世訛略也

諸王共分舍利未生怨王得以持歸式遵崇

唐言未生怨舊日之所建也如來涅槃之後

諸王共分舍利未生怨王得以持歸式遵崇
建而修供養無憂王之發信心也開取舍利
建窣堵波尚有遺餘時燭光景

未生怨王窣堵波側窣堵波有尊者阿難半
身舍利昔尊者將寂滅也去摩揭陀國趣吠
舍釐城兩國交爭欲興兵甲尊者傷愍遂分

其

其身摩揭陀王奉歸供養即斯勝地式修崇
建其傍則有如來經行之處次此不遠有窣
堵波是舍利子及沒特伽羅子等安居之所
竹林園西南行五六里南山之陰大竹林中
有大石室是尊者摩訶迦葉波於此與九百
九十九大阿羅漢以如來涅槃後結集三藏

前有故基未生惡王爲集法藏諸大羅漢建
此堂宇初大迦葉宴坐山林忽燭光明又覩
地震曰是何祥變若此之異以天眼觀見佛
世尊於雙林間入般涅槃尋命徒屬趣拘尸
城路逢梵志手執天花迦葉問曰汝從何來
知我大師今在何處梵志對曰我適從彼拘
尸城來見汝大師已入涅槃天人大衆咸興
供養我所持花自彼得也迦葉聞已謂其徒
曰慧日淪照世界暗冥善道遐棄衆生顛墜
懈怠苾芻更相賀曰如來寂滅我曹安樂若
有所犯誰能訶制迦葉聞已深更感傷思集
法藏據教治犯遂至雙樹觀佛禮敬旣而法

王去世人天無導諸大羅漢亦取滅度時大
迦葉作是思惟承順佛教宜集法藏於是登
蘇迷盧山擊大捷槌唱如是言今王舍城將
有法事諸證果人宜時速集捷槌聲中傳迦
葉教遍至三千大千世界得神通者聞皆集
會是時迦葉告諸衆曰如來寂滅世界空虛
當集法藏用報佛恩今將集法務從簡靜豈
特群居不成勝業其有具三明得六神通聞
持不謬辯才無礙如斯上人可應結集自餘
果學各歸其居於是得九百九十九人除阿
難在學地大迦葉召而謂曰汝未盡漏宜出
聖衆曰隨侍如來多歷年所每有法議曾未

棄遺今將結集而見擯斥法王寂滅失所依
怙迦葉告曰勿懷憂惱汝親侍佛誠復多聞
然愛惑未盡習結未斷阿難辭屈而出至空
寂處欲取無學勤求不證既已疲怠便欲假
寐未及伏枕遂證羅漢往結集所叩門白至
迦葉問曰汝結盡耶宜運神通非門而入阿
難承命從罅隙入禮僧已畢退而復坐是時
安居初十五日也於是迦葉揚言曰念哉諦
聽阿難聞持如來稱讚集素咀纜舊曰修多
羅訛也
藏優波釐持律明究衆所知識集毗柰耶舊
曰
毗那耶訛也藏我迦葉波集阿毗達磨藏雨三月
盡集三藏訖以大迦葉僧中上座因而謂之

上座部焉

大迦葉波結集西北有窣堵波是阿難受僧
訶責不預結集至此宴坐證羅漢果證果之
後方乃預焉阿難證果西行二十餘里有窣
堵波無憂王之所建也大衆部結集之處諸
學無學數百千人不預大迦葉結集之衆而
來至此更相謂曰如來在世同一師學法王
寂滅簡異我曹欲報佛恩當集法藏於是凡
聖咸會愚智畢萃復集素咀纜藏毗奈耶藏
阿毗達磨藏雜集藏禁呪藏別爲五藏而此
結集凡聖同會因而謂之大衆部
竹林精舍北行二百餘步至迦蘭陀池如來

在世多此說法水既清澄具八功德佛涅槃
後枯涸無餘迦蘭陀池西北行二三百里有窳
堵波無憂王所建也高六十餘尺傍有石柱
刻記立窳堵波事高五十餘尺上作象形

石柱東北不遠至曷羅闍姑利四城唐言外

郭已壞無復遺堵內城雖毀基趾猶峻周二

正夫

言考

十一

十餘里面有一門初頻毗娑羅王都在上苑
宮城也編戶之家頻遭火害一家縱逸四隣
罹災防火不暇資產廢業衆庶嗟怨不安其
居王曰我以無德下民罹患修何福德可以禳
之群臣曰大王德化邕穆政教明察今茲編
民不謹致此火災宜制嚴科以清後犯若有

火起窮究先發罰其首惡遷之寒林寒林者

民不謹致此火災宜制嚴科以清後犯若有

火起窮究先發罰其首惡遷之寒林寒林者
棄屍之所俗謂不祥之地人絕遊往之迹令
遷於彼同夫棄屍既耻陋居當自謹護王曰
善宜遍宣告居人頃之王宮中先自失火謂諸
臣曰我其遷矣乃命太子監攝留事欲清國
憲故遷居焉時吠舍釐王聞頻毗娑羅王野
處寒林整集戎旅欲襲不虞邊候以聞乃建
城邑以王先舍於此故稱王舍城也官屬士
庶咸徙家焉或云至未生怨王乃築此城未
生怨太子既嗣王位因遂都之建無憂王遷
都波吒釐城以王舍城施娑羅門故今城中
無復凡民唯娑羅門減千家耳

官城西南隅有二小伽藍諸國客僧往來此
止是佛昔日說法之所次此西北有窣堵波

殊底色加

唐言星曆舊日
樹提伽訛也

長者本生故里

城南門外道左有窣堵波如來於此說法及

度羅怛羅從此北行三十餘里至那爛陀

唐言

施無伽藍聞之耆舊曰此伽藍南菴沒羅

林中有池其龍名那爛陀傍建伽藍因取為

稱從其實議是如來在昔修菩薩行為大國

王建都此地悲愍衆生好樂周給美其德号

施無厭由是伽藍因以為稱其地本菴沒羅

園五百商人以十億金錢買以施佛佛於此

處三月說法諸商人等亦證聖果佛涅槃後

未久此國先王樂迦羅阿逸多唐言敬重一

未久此國先王樂迦羅阿逸多

唐言

敬重一

乘遵崇三寶式占福地建此伽藍初興功也

穿傷龍身時有善占尼軋外道見而記曰斯

勝地也建立伽藍當必昌盛為五印度之軌

則踰千載而弥隆後進學人易以成業然多

歐血傷龍故也其子佛陁耄多王

唐言

繼體

承統聿遵勝業次此之南又建伽藍咀他揭

多耄多王

唐言

篤修前緒次此之東又建伽

藍婆羅阿迭多

唐言

王之嗣位也次此東北

又建伽藍功成事畢福會稱慶輸誠幽顯延

請凡聖其會也五印度僧万里雲集眾坐已

定二僧後至引上第三重閣或有問曰王將

設會先請凡聖大德何方最後而至曰我至
那國也和上嬰疥飯已方行受王遠請故來
赴會聞者驚駭遽以白王王心知聖也躬往
問焉遲上重閣莫知所去王更深信捨國出
家出家既已位居僧末心常快快懷不自安
我昔為王尊居最上今者出家卑在衆末尋
往白僧自述情事於是衆僧和合今未受戒
者以年齒為次故此伽藍獨有斯制其王之
子伐闍羅唐言金剛嗣位之後信心貞固復於此
西建立伽藍其後中印度王於此北復建大
伽藍於是周垣峻峙同為一門既歷代君王
繼世興建窮諸剞劂誠壯觀也帝曰王本伽

藍者今置佛像衆中日差四十僧就此而食

藍者今置佛像衆中日差四十僧就此而食
以報施主之恩僧徒數千並俊才高學也德
重當時聲馳異域者數百餘矣戒行清白律
儀淳粹僧有嚴制衆咸貞素印度諸國皆仰
則焉請益談玄渴日不足夙夜警誠少長相
成其有不談三藏幽旨者則形影自愧矣故
異域學人欲馳聲問咸來稽疑方流雅譽是
以竊名而遊咸得禮重殊方異域欲入談議
門者詰難多屈而還學深今古乃得入焉於
是客遊後進詳論藝能其退飛者固十七八
矣二三博物衆中次詰莫不挫其銳頽其名
若其高才博物強識多能明德哲人聯暉繼

軌至如護法護月振芳塵於遺教德慧堅慧
流雅譽於當時光友之清論勝友之高談智
月則風鑒明敏戒賢乃至德幽邃若此上人
衆所知識德隆先達學貫舊章述作論釋各
十數部並盛流通見珍當世伽藍四周聖迹
百數舉其二三可略言矣

伽藍西不遠有精舍在昔如來三月止此爲
諸天人廣說妙法次南百餘步小窣堵波遠
方苾芻見佛處昔有苾芻自遠方來至此遇
見如來聖衆內發敬心五體投地即發願求
輪王位如來見已告諸衆曰彼苾芻者甚可
愍惜福德深遠信心堅固若求佛果不久當

證今其發願求轉輪王於當來世必受此報

證今其發願求轉輪王於當來世必受此報
身體投地下至金輪其中所有微塵之數一
一塵是一輪王報也既耽世樂聖果斯遠其
南則有觀自在菩薩立像或見執香鑪往佛
精舍周旋右繞

觀自在菩薩像南窣堵波中有如來三月之
間剃剪髮爪有嬰疾病旋繞多愈其西垣外
池側窣堵波是外道執雀於此問佛死生之
事次東南垣內五十餘步有奇樹高八九
尺其幹兩枝在昔如來嚼楊枝棄地因植根
柢歲月雖久初無增減次東火精舍高二百
餘尺如來在昔於此四月說諸妙法次北百

慈惜福德深遠信心堅固若求佛果不久當

餘步精舍中有觀自在菩薩像淨信之徒與
供養者所見不同莫定其所或立門側或出
簷前諸國法俗咸來供養觀自在菩薩精舍
北有大精舍高三百餘尺娑羅阿逸多王之
所建也莊嚴度量及中佛像同菩提樹下大
精舍其東北窳堵波在昔如來於此七日演
說妙法西北則有過去四佛坐處其南鍮鈿
精舍戒日王之所建立功雖未畢然其圖量
一十尺而後成之次東二百餘步垣外有銅
立佛像高八十餘尺重閣六層乃得彌覆昔
滿曹王之所作也滿曹王銅佛像北二三里
馱精舍中有多羅菩薩像其量既高其靈甚

察每歲元日盛興供養隣境國王大臣豪族
賈妙香花持寶旛蓋金石遞奏絲竹相和七
日之中建斯法會其垣南門內有大井昔佛
在世有大商侶熱渴逼迫來至佛所世尊指
其地以可得水商主乃以車軸築地地既爲
陷水遂泉涌飲已聞法皆悟聖果伽藍西南
行八九里至拘理迦邑中有窣堵波無憂王
之所建也是尊者沒特伽羅子本生故里傍
有窣堵波尊者於此入無餘涅槃其中則有
遺身舍利尊者大婆羅門種與舍利子少爲
親友舍利子以才明見貴尊者以精鑒延譽
才智相比動止必俱結要終始契同去就相

與馱俗共求捨家遂師珊闍耶焉舍利子遇
馬勝阿羅漢聞法悟聖還為尊者重述聞而
悟法遂證初果與其徒二百五十人俱到佛
所世尊遙見指告眾曰彼來者我弟子中神
足第一既至佛所請入法中世尊告曰善來
苾芻淨修梵行得離苦際聞是語時鬚髮落
俗裳變戒品清淨威儀調順經七日結漏盡
證羅漢果得神通力沒特伽羅子故里東行
三四里有宰堵波頻毗娑羅王迎見佛處如
來初證佛果知摩揭陁國人心渴仰受頻毗
娑羅王請於晨朝時著衣持鉢與千苾芻左
右圍繞皆是耆舊螺髻梵志慕法染衣前後

翼從入王舍城時帝釋天王王變身為摩那婆

翼從入王舍城時帝釋天王變身為摩那婆
首冠螺髻左手執金瓶右手持寶杖足蹈空
虛離地四指在大衆中前導佛路時摩揭陀
國頻毗娑羅王與其國內諸婆羅門長者居
士百千万衆前後導從出王舍城奉迎聖衆
頻毗娑羅王迎佛東南行二十餘里至迦羅
臂拏迦邑中有窣堵波無憂王之所建也是
尊者舍利子本生故里并今尚在傍有窣堵
波尊者於此寂滅其中則有遺身舍利尊者
大婆羅門種其父高才博識深鑒精微凡諸
典籍莫不究習其妻感夢具告夫曰吾昨宵
寐夢感異人身被鎧甲手執金剛摧破諸山

退立一山之下夫曰夢甚善汝當生男達學
貫世摧諸論師破其宗致唯不如一人爲作
弟子果而有娠母忽聰明高論劇談言無屈
滯尊者年始八歲名擅四方其性淳質其心
慈悲朽壞結縛成就智慧與沒特伽羅子少
而相友深猷塵俗未有所歸於是與沒特伽
羅子於珊閣耶外道所而修習焉乃相謂曰
斯非究竟之理未能窮苦際也各求明導先
嘗甘露必同其味時大阿羅漢馬勝執持應
器入城乞食舍利子見其威儀閑雅即而問
曰汝師是誰曰釋種太子猷世出家成等正
覺是我師也舍利子曰所說何法可得聞乎

曰我初受教未達深義舍利子曰願說所聞
馬勝乃隨宜演說舍利聞已即證初果遂與
其徒二百五十人往詣佛所世尊遙見指告
衆曰我弟子中智慧第一至已頂禮願從佛
法世尊告曰善來苾芻聞是語時戒品具足
過半月後聞佛爲長爪梵志說法聞餘論而
感悟遂證羅漢之果其後阿難承佛告寂滅
期展轉相語各懷悲感舍利子深增戀仰不
忍見佛入般涅槃遂請世尊先入寂滅世尊
告曰宜知是時告謝門人至本生里侍者沙
彌遍告城邑未生怨王及其國人莫不風馳
皆悉雲會舍利子廣爲說法聞已而去於後

夜分正意繫心入滅盡定從定起已而寂滅焉
迦羅臂擎迦邑東南四五里有窣堵波是尊
者舍利子門人入涅槃處或曰迦葉波佛在
世時有三拘胝唐言億者大阿羅漢同於此地
無餘寂滅舍利子門人窣堵波東行三十餘
里至因陀羅勢羅窣訶山唐言帝釋窟也其山巖谷
杳冥花林葍鬱嶺有兩峯岌然特起西峯南
巖間有大石室廣而不高昔如來常於中止
時天帝釋以四十二疑事盡石請問佛為演
釋其迹猶在今作此像擬昔聖儀入中禮敬
者莫不肅然敬懼山嶺上有過去四佛坐及
經行遺迹之所東峯上有伽藍聞諸土俗曰

其中僧眾或於夜分望見西峯石室佛像前

其中僧衆或於夜分望見西峯石室佛像前

每有燈炬常爲照燭因陀羅勢羅窣訶山東

峯伽藍前有窳堵波謂巨許贈娑唐言昔此

伽藍習翫小乘小乘漸教也故開三淨之食

而此伽藍遵而不墜其後三淨求不時獲有

苾芻經行忽見群鴈飛翔戲言曰今日衆僧

中食不充摩訶薩埵宜知是時言聲未絕一

鴈退飛當其僧前投身自殞苾芻見已具白

衆僧聞者悲感咸相謂曰如來設法導誘隨

機我等守愚遵行漸教大乘者正理也宜改

先執務從聖旨此鴈垂誠爲誠明導宜旌厚

德傳記終古於是建窳堵波式昭遺烈以彼

死鴈瘞其下焉

因陔羅勢羅窣訶山東北行百五六十里至

迦布德迦唐言伽藍僧徒二百餘人學說一

切有部伽藍東有窣堵波無憂王之所建也

昔佛於此為諸大眾一宿說法佛說法時有

羅者於此林中網捕羽族經日不獲遂作是

言我惟薄福恒為弊事來至

佛所揚言唱曰今日如來於此說法令我網

捕都無所得妻孥飢餓其計安出如來告曰

汝應緼火當與汝食如來是時化作大鵠投

火而死羅者持歸妻孥共食其後重往佛所

如來方便攝化羅者聞法悔過自斯捨家修

學便證聖果因名所建爲鷓伽藍

迦布德伽藍南三里至孤山其山崇峻樹林
鬱茂名花清流被崖注壑上多精舍靈廟頗
極剝削之工正中精舍有觀自在菩薩像軀
量雖小威神感肅手執蓮花頂戴佛像常有
數人斷食要心求見菩薩七日二七日乃至
一月其有感者見觀自在菩薩妙相莊嚴威
光赫奕從像中出慰喻其人昔南海僧伽羅
國王清旦以鏡照面不見其身乃覩瞻部洲
摩揭陁國多羅林中小山上有此菩薩像王
深感慶圖以營求旣至此山寔唯肖似因建
精舍興諸供養自後諸王尚想遺風遂於其

側建立精舍靈廟香花伎樂供養不絕

孤山觀自在菩薩像東南行四十餘里至一

伽藍僧徒五十餘人並學小乘法教伽藍前

有大窣堵波多有靈異佛昔於此爲梵天王

等七日說法其側則有過去三佛座及經行

遺迹之所伽藍東北行七十餘里歿伽河南

至大聚落人民殷盛有數天祠並窮雕飾東

南不遠有大窣堵波佛昔於此一宿說法從

此東入山林中行百餘里至洛般膩羅聚落

伽藍前有大窣堵波無憂王之所建佛昔於

此三月說法此北二里有大池周三十餘

里四色蓮花四時開發從此東入大山林中

里四色蓮花四時開發從此東入大山林中

行二百餘里至伊爛拏鉢伐多國中印度境

大唐西域記卷第九 疑

摩揭一下居列反音竭窳堵上音蘇反音韻汲音急引仿

惶上音皇號慟上音臺下音大洞林藪下音

無水維繫下知立反廩音救養象馬之詎

音巨豈也宴坐反安也匿迹上音尼力反簡擢音下

出也濁淑慎上音執善詭過委反怡神

上也余之暇景上音胡罵反嬰轉上音一耕反鳥聲

也狸搏食上音捉也兩翅反下施智弊祭

反播必个窶其主巒峭上音巒郎也端下反

七笑反險峭深壑下呼各涯音宜山麓下音

也亦作峭深壑反下呼各涯音宜山麓下音

謂之有林谿澗字上溪喬木反上巨嬌岡岑下上音剛

山曰上小巖峻下私閭反巖挺亭頂反也

反也山曰上小巖峻下私閭反巖挺亭頂反也

扣也苦候反擊剖反正口巘嶢反上語偃山反下形如鐘

也苦候反擊剖反正口巘嶢反上語偃山反下形如鐘

范下音犯也伏膺也膺於陵反介雅曰伏業事

習藝捐廢棄上音緣策勵上楚責又強也寢食

上七錦不遑眼也音皇拘脰反上音俱下珍遲沉

痾下音阿也疾也石壘下倫水反也鑿崖

魚上音昨穿也也下餘北下音止廣衣下莫

痲
下音
因音
病何
也
痲
疾
也
石
壘
也
下
倫
水
及
盤
山
屋

上音昨穿也
魚皆反山也
長也東西日
廣南東北日
塗冠下音徒
以板木架
險為道也
山路關也
也香氣馬伏
盛也

上音昨穿也
魚皆反山也
長也東西日
廣南東北日
塗冠下音徒
以板木架
險為道也
山路關也
也香氣馬伏
盛也

上音昨穿也
魚皆反山也
長也東西日
廣南東北日
塗冠下音徒
以板木架
險為道也
山路關也
也香氣馬伏
盛也

上音昨穿也
魚皆反山也
長也東西日
廣南東北日
塗冠下音徒
以板木架
險為道也
山路關也
也香氣馬伏
盛也

上音昨穿也
魚皆反山也
長也東西日
廣南東北日
塗冠下音徒
以板木架
險為道也
山路關也
也香氣馬伏
盛也

上音昨穿也
魚皆反山也
長也東西日
廣南東北日
塗冠下音徒
以板木架
險為道也
山路關也
也香氣馬伏
盛也

上音昨穿也
魚皆反山也
長也東西日
廣南東北日
塗冠下音徒
以板木架
險為道也
山路關也
也香氣馬伏
盛也

上音昨穿也
魚皆反山也
長也東西日
廣南東北日
塗冠下音徒
以板木架
險為道也
山路關也
也香氣馬伏
盛也

上音昨穿也
魚皆反山也
長也東西日
廣南東北日
塗冠下音徒
以板木架
險為道也
山路關也
也香氣馬伏
盛也

上音昨穿也
魚皆反山也
長也東西日
廣南東北日
塗冠下音徒
以板木架
險為道也
山路關也
也香氣馬伏
盛也

上音昨穿也
魚皆反山也
長也東西日
廣南東北日
塗冠下音徒
以板木架
險為道也
山路關也
也香氣馬伏
盛也

上音昨穿也
魚皆反山也
長也東西日
廣南東北日
塗冠下音徒
以板木架
險為道也
山路關也
也香氣馬伏
盛也

上音昨穿也
魚皆反山也
長也東西日
廣南東北日
塗冠下音徒
以板木架
險為道也
山路關也
也香氣馬伏
盛也

攸 所音由 躡迹 上尼 輒反 胎與余之 反辜 罪音 姑

屏居 退音餅 匪懈 居賣反 反胎與余之 下雅操 七下

到反拯俗 聲上蒸字也 斥逐 弃上音尺 憤恚 粉上房

下紆避反 吐路 骨反丁 呖舍 字上 呖 釐 反力之捷

槌 直上音軋 下擯斥 上必刃反 下音尺 依怙 反音下

叩門 也上音又苦侯反 鑰隙 上音藥 下孔也 反

但纜 下上郎淡反 畢萃 下才遂 姑利 四 反上巨 虛

器反別云羅閱堵 音觀 上茆 下莫交 反與 羅

灾 也上音又憂離遭 暇 音夏 攘之 反上而羊 國憲 下音

也 襲 徙 斯綺反 築 填音竹 鑠 反詩若 迭 徒結 踰

音俞驚駭 買下胡遠 速其預反 遲 上 待去聲 快 快

於向反 峻峙 反上私 閨 反高 立 下直 里 剗 厖 居上

失於意兒也 峻峙 反上私 閨 反高 立 下直 里 剗 厖 居上

失於
意向
兒反
也
峻峙
反上
一和
一隆
高反
立下
也直
里
奇
厥
居

綺反下居月反又居
淳粹下私夙夜上音宿

詰難下起聲一反挫銳上則卧反下羊歲反頽

徒回反也聯連軌俱水反幽邃反深也躄反舍

也嚼才約反根松本也帝偷鈺之美者偷銅曹

王右上直也第更逼迫上彼力反珊闌干反蘇

下音擊迦加反尼鎧甲改反有娠下音身劇談

上奇逆名擅下時翼主其杳冥上煙曉反

也加也樹孔反一音翁炭然及魚豆婆古上

鄧飛翔下音殪於旌表也瘞於例反埋

反呼各反赫弈上許客反下音亦肖似笑上音

壑谷七反其陵

也似殍伽反河名

也似殍伽反河名

開化圖書館

Kaahua library

開化圖書館

Kaishwa library

印

開化圖書館

Kaichua library

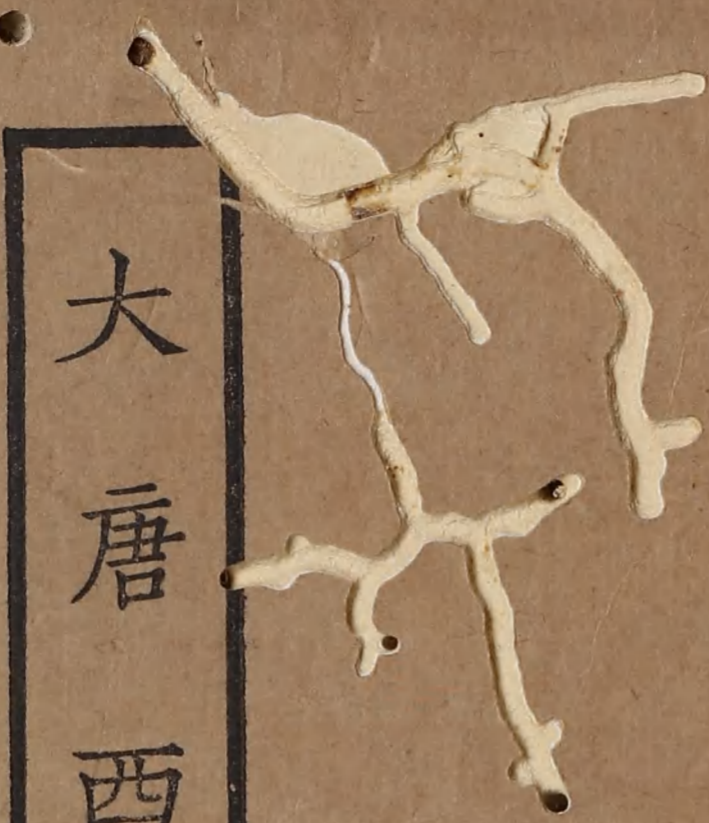
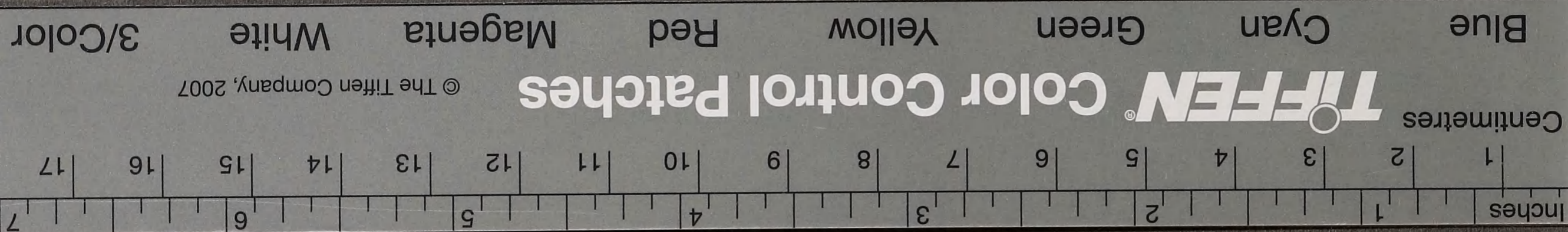


開化圖書館

Kaishwa Library

開化圖書館

Kaishwa Library



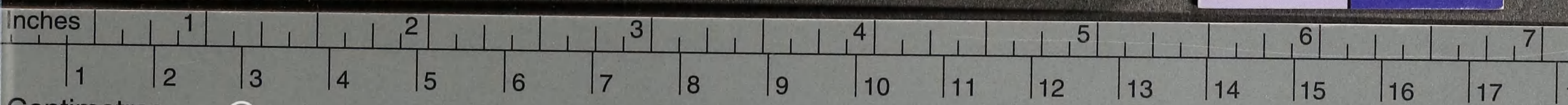
大唐西域記

三

開化圖書館
Kathwa Library

開化圖書

Kaishua library



TIFFEN Color Control Patches

© The Tiffen Company, 2007

Blue

Cyan

Green

Yellow

Red

Magenta

White

3/Color