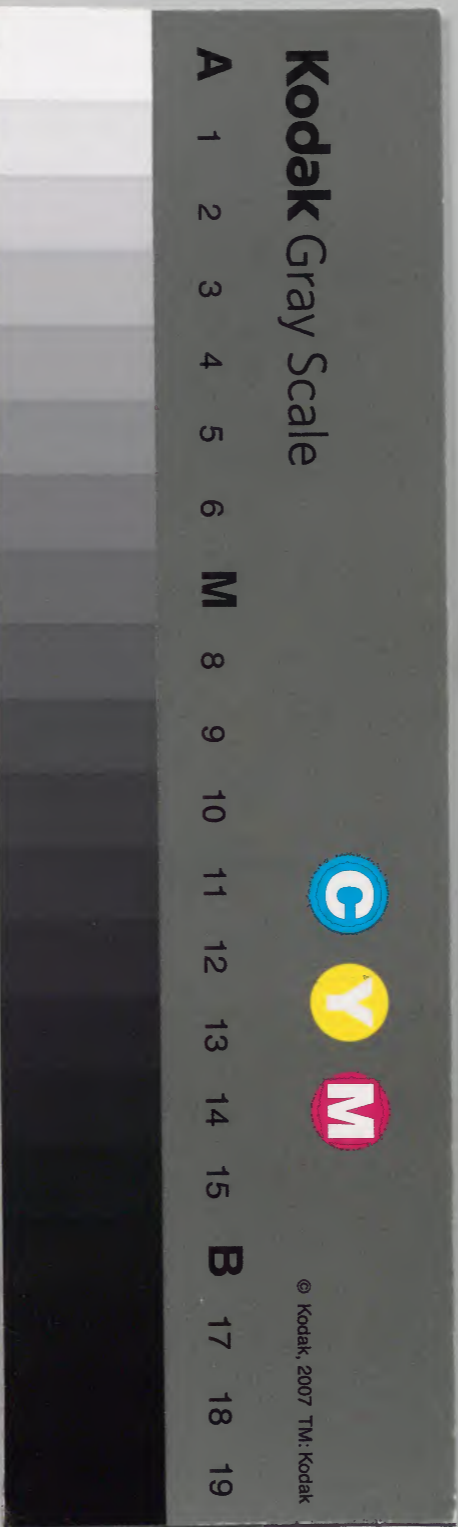


晉書

卷
十三
四

內閣文庫			
番號	漢	1836	
冊數	500 (80)		
函號	別	10	1



晉書卷十三

志第三

淺草文庫

唐太宗文皇帝御撰

天文下 月五星犯列舍 經星變附見

妖星客星 星流隕 雲氣

月五星犯列舍 經星變附見

魏文黃初四年三月癸卯月犯心大星占曰心為天王
位王者惡之六月甲申太白晝見案劉向五紀論曰太

白少陰弱不得專行故以己未爲界不得經天而行經天則晝見其占爲兵喪爲不臣爲更王疆國弱小國疆是時孫權受魏爵號而稱兵距守其十二月景子月犯心大星占同上

五年十月乙卯太白晝見占同上又歲星入太微逆行積百四十九日乃出占曰五星入太微從右入三十日以上人主有大憂一曰有赦至七年五月帝崩明帝卽位大赦天下

六年五月壬戌熒惑入太微至壬申與歲星相及俱犯右執法至癸酉乃出占曰從右入三十日以上人主有大憂又日月五星犯左右執法大臣有憂一曰執法者誅金火尤甚十一月皇子東武陽王鑿薨七年正月驃騎將軍曹洪免爲庶人四月征南大將軍夏侯薨五月帝崩蜀記稱明帝問黃權曰天下鼎立何地爲正對曰當驗天文往者熒惑守心而文帝崩吳蜀無事此其徵也案三國史並無熒惑守心之文疑是入太微八月吳遂圍江夏寇襄陽大將軍宣帝救襄陽斬吳將張霸等兵喪更王之應也

明帝太和五年五月熒惑犯房占曰房四星股肱臣將相位也月五星犯守之將相有憂其七月車騎將軍張

郤追諸葛亮爲亮所害十二月太尉華歆薨其十一月乙酉月犯軒轅大星占曰女主憂

六年三月乙亥月又犯軒轅大星十一月景寅太白晝見南斗遂歷八十餘日恒見占曰吳有兵明年孫權遣張彌等將兵萬人錫授公孫文懿爲燕王文懿斬彌等虜其衆青龍二年正月太后郭氏崩

青龍三年三月辛卯月犯輿鬼輿鬼主斬殺占曰人多病國有憂又曰大臣憂是年夏及冬大疫四年五月司徒董昭薨其五月丁亥太白晝見積三十餘日以畧度推之非秦魏則楚也是時諸葛亮據渭南宣帝與相持

孫權寇合肥又遣陸議孫昭等入淮沔天子親東征蜀本秦地則爲秦魏及楚兵悉起矣其七月己巳月犯樞閉占曰有火災三年七月崇華殿災三年六月丁未填星犯井鉞戊戌太白又犯之占曰凡月五星犯井鉞悉爲兵災一曰斧鉞用大臣誅七月己丑填星犯東井距星占曰填星入井大人憂行近距爲行陰其占曰大水五穀不成景初元年夏大水傷五穀其年十月壬申太白晝見在尾歷二百餘日恒晝見占曰尾爲燕有兵十二月戊辰月犯鉤鈴占曰王者憂

四年閏正月己巳填星犯井鉞三月癸卯填星犯東井

已巳太白與月加景晝見五月壬寅太白犯畢左股第一星占曰畢爲邊兵又主刑罰九月涼州塞外胡阿畢師使侵犯諸國西域校尉張就討之斬首捕虜萬計其年七月甲寅太白犯軒轅大星占曰女主憂景初元年皇后毛氏崩

景初元年二月乙酉月犯房第二星占曰將軍有憂其七月司徒陳矯薨二年四月司徒韓暨薨其七月辛卯太白晝見積二百八十餘日時公孫文懿自立爲燕王署置百官發兵拒守宣帝討滅之

二年二月己丑月犯心距星又犯中央大星五月乙亥月又犯心距星及中央大星案占曰王者惡之犯前星太子有憂三年正月帝崩太子立卒見廢其年十月甲午月犯箕占曰將軍死正始元年四月車騎將軍黃權薨其閏十一月癸丑月犯心中中央大星

少帝正始元年四月戊午月犯昴東頭第一星十月庚寅月又犯昴北第四星占曰月犯昴胡不安二月六月鮮卑阿妙兒等寇西方燉煌太守王延破之斬二萬餘級三年又斬鮮卑大帥及千餘級

二年九月癸酉月犯輿鬼西北星三年二月丁未又犯西南星占曰有錢令一曰大臣憂三年二月太尉滿寵

晉書卷五十二 天文志 四
薨四年正月帝加元服賜羣臣錢各有差

四年十月十一月月再犯井鉞是月宣帝討諸葛恪恪棄城走五年二月曹爽征蜀

五年十一月癸巳填星犯亢距星占曰諸侯有失國者七年七月丁丑月犯左角占曰天下有兵左將軍死七月乙亥熒惑犯畢距星占曰有邊兵一曰刑罰用

九年正月辛亥月犯亢南星占曰兵起一曰軍將死七月癸丑填犯捷門占曰王者不宜出宮下殿嘉平元年天子謁陵宣帝奏誅曹爽等天子野宿於是失勢

嘉平元年六月壬戌太白犯東井距星占曰國失政大

臣爲亂四月辛巳太白犯輿鬼占曰人臣誅一曰兵起二年三月己未太白又犯井距星三年七月王凌與楚王彪有謀皆伏誅人主遂卑

吳孫權赤烏十三年夏五月日北至熒惑逆行入南斗秋七月犯魁第三星而東漢晉春秋云逆行案占熒惑入南斗三月吳王死一曰熒惑逆行其地有死君太和二年權薨是其應也故國志書於吳是時王凌謀立楚王彪謂斗中有星當有暴貴者以問知星人浩詳詳疑有故欲悅其意不言吳有死喪而言淮南楚分吳楚同占當有王者興故凌計遂定

嘉平二年十二月景申月犯輿鬼

三年四月戊寅月犯東井五月甲寅月犯亢距星占曰
軍將死一曰爲兵是月王凌楚王彪等誅七月皇后甄
氏崩四年三月吳將爲寇鎮東將軍諸葛誕破走之其
年七月己巳月犯輿鬼九月乙巳又犯之十月癸未熒
惑犯亢南星占曰臣有亂四年十一月丁未月又犯鬼
積尸五年六月戊午太白犯角占曰羣臣有謀不成庚
辰月犯箕星占曰將軍死七月月犯井鉞景午月又犯
鬼西北星占曰國有憂十一月癸酉月犯東井距星占
曰將軍死正元元年正月鎮東將軍毋丘儉揚州刺史

文欽反兵俱敗誅死二月李豐及弟翼后父張緝等謀
亂事泄悉誅皇后張氏廢九月帝廢爲齊王蜀將姜維
攻隴西車騎將軍郭淮討破之

高貴鄉公正元二年二月戊午熒惑犯東井北轅西頭
第一星甘露元年七月乙卯熒惑犯東井鉞星壬戌月
又犯鉞星八月辛亥月犯箕吳廢孫亮

太平元年九月壬辰太白犯南斗吳志所書也占曰太
白犯斗國有兵大臣有反者其明年諸葛誕反又明年
孫綝廢亮吳魏並有兵事也

甘露元年九月丁巳月犯東井二年六月己酉月犯心

中央大星八月壬子歲星犯井鉞九月庚寅歲星逆行
乘井鉞十月景寅太白犯亢距星占曰逆臣爲亂人君
憂景元元年五月有成濟之變及諸葛誕誅皆其應也
二年三月庚子太白犯東井占曰國失政大臣爲亂是
夜歲星又犯東井占曰兵起至景元元年高貴鄉公敗
三年八月壬辰歲星犯輿鬼鑽星占曰斧鑽用大臣誅
四年四月甲申歲星又犯輿鬼東南星占曰鬼東南星
主兵木入鬼大臣誅景元元年殺尚書王經
元帝景元元年二月月犯建星案占月五星犯建星大
臣相譖是後鍾會鄧艾破蜀會譖艾

二年四月熒惑入太微犯右執法占曰人主有大憂
云大臣憂

四年十月歲星守房占曰將相憂一云有大赦明年鄧
艾鍾會皆夷滅赦蜀土五年帝遜位

武帝咸寧四年九月太白當見不見占曰是謂失舍不
有破軍必有亡國是時羊祜表求伐吳上許之五年十
一月兵出太白始夕見西方太康元年三月大破吳軍
孫皓面縛請罪吳國遂亡

太康八年三月熒惑守心占曰王者惡之太熙元年四
月乙酉帝崩

惠帝元康三年四月熒惑守太微六十日占曰諸侯三公謀其上必有斬臣一曰天子亡國是春太白守畢至是百餘日占曰有急令之憂一曰相死又為邊境不安後賈后陷殺太子

六年十月乙未太白晝見九年六月熒惑守心占曰王者惡之八月熒惑入羽林占曰禁兵大起其後帝見廢為太上皇俄而三王起兵討趙王倫倫悉遣中軍兵相距累月

永康元年三月中台星拆太白晝見占曰台星失常三公憂太白晝見為不臣是月賈后殺太子趙王倫尋廢殺后斬司空張華其五月熒惑入南斗占曰宰相死兵大起斗又吳分野是時趙王倫為相明年篡位三公與師誅之大安二年石冰破揚州其八月熒惑入箕占曰人主失位兵起明年趙王倫篡位改元二年二月太白出西方逆行入東井占曰國失政大臣為亂是時齊王問起兵討趙王倫倫滅問擁兵不朝專權淫奢明年誅死

永寧元年自正月至于閏月五星互經天縱橫無常星傳曰日陽君道也星陰臣道也日出則星亡臣不得專也晝而星見于上者為經天其占為不臣為更王今五

皇悉經天天變所未有也石氏說曰辰星晝見其國不
亡則大亂是後台鼎方伯互執大權三帝流亡遂至六
夷更王迭據華夏亦載籍所未有也其四月歲星晝見
五月太白晝見占同前七月歲星守虛危占曰木守虛
危有兵憂虛危齊分一曰守虛饑守危徭役煩多下屈
竭辰星入太微占曰爲內亂一曰羣臣相殺太白守右
掖門占曰爲兵爲亂爲賊八月戊午填星犯左執法又
犯上相占曰上相憂災惑守昴占曰趙魏有災辰星守
輿鬼占曰秦有災九月丁未月犯左角占曰人主憂一
曰左衛將軍死天下有兵

二年四月癸酉歲星晝見占曰爲臣彊初齊王問定京
都因留輔政遂專傲無君是月成都河間檄長沙王又
討之問又交戰攻焚宮闕問兵敗夷滅又殺其兄上軍
將軍寔以下二十餘人大安二年成都攻長沙於是公
私饑困百姓力屈

大安二年二月太白入昴占曰天下擾兵大起七月熒
惑入東井占曰兵起國亂是秋太白守太微上將占曰
上將以兵亡是年冬成都河間攻洛陽八年長沙王奉
帝出距二王二年正月東海王越執長沙王又張方又
殺之

三年正月熒惑入南斗占同未康七月左衛將軍陳豚率衆奉帝伐成都六軍敗績兵偪乘輿是時天下盜賊羣起張昌尤盛

永興元年七月庚申太白犯角亢經房心歷尾箕九月入南斗占曰犯角天下大戰犯亢有大兵人君憂入房心爲兵喪犯尾箕女主憂一曰天下大亂入南斗有兵喪一曰將軍爲亂其所犯守又兗豫幽冀揚州之分野是年七月有蕩陰之役九月王浚殺幽州刺史和演攻鄴鄴潰於是兗豫爲天下兵衝陳敏又亂揚土劉元海石勒李雄等竝起微賤跨有州郡皇后羊氏數被幽廢皆其應也

二年四月景子太白犯狼星占曰大兵起九月歲星守東井占曰有兵井又秦分野是年苟晞破公師蕃張方破范陽王虓關西諸將攻河間王顓奔走東海王迎殺之

光熙元年四月太白失行自翼入尾箕占曰太白失行而北是謂反立不有破軍必有屠城五月汲桑攻鄴魏郡太守馮嵩出戰大敗桑遂害東燕王騰殺萬餘人焚燒魏時宮室皆盡其九月丁未熒惑守心占曰王者惡之己亥填星守房心占曰填守房多禍喪守心國內亂

天下赦是時司馬越專權終以無禮破滅內亂之應也
十一月帝崩懷帝卽位大赦天下

懷帝永嘉元年十二月丁亥星流震散按劉向說天官
列宿在位之象其衆小星無名者衆庶之類此百官衆
庶將流散之象也是後天下大亂百官萬姓流移轉死
矣

二年正月庚午太白伏不見二月庚子始晨見東方是
謂當見不見占同上條其後破軍殺將不可勝數帝崩
虜庭中夏淪覆

三年正月庚子熒惑犯紫微占曰當有野死之王又爲

火燒宮是時太史令高堂冲奏乘輿宜遷幸不然必無
洛陽五年六月劉曜王彌入京都焚燒宮廟執帝歸平
陽

三年填星久守南斗占曰填星所居久者其國有福是
時安東將軍琅邪王始有揚上其年十一月地動陳卓
以爲是地動應也

五年十月熒惑守心六年六月丁卯太白犯太微占曰
兵入天子庭王者惡之七月帝崩于寇庭天下行服大
臨

元帝太興元年七月太白犯南斗占曰吳越有兵大人

憂

二年二月甲申熒惑犯東井占曰兵起貴臣相戮八月
巳卯太白犯軒轅大星占曰後宮憂

三年五月戊子太白入太微又犯上將星占曰天子自
將上將誅九月太白犯南斗十月巳亥熒惑在東井居
五諸侯南踟躕留積三十日占曰熒惑守井二十日以
上大人憂守五諸侯諸侯有誅者永昌元年三月王敦
率江荆之衆來攻京都六軍距戰敗績人主謝過而已
於是殺護軍將軍周顛尚書令刁協車騎將軍戴若思
又鎮北將軍劉隗出奔四月又殺湘州刺史譙王司馬
承鎮南將軍甘卓閏十二月帝崩

明帝太寧三年正月熒惑逆行人太微占曰爲兵喪王
者惡之閏八月帝崩後二年蘇峻反攻焚宮室太后以
憂偏崩天子幽劫于石頭城遠近兵亂至四年乃息
成帝咸和六年正月景辰月入南斗占曰有兵是月石
勒殺略婁武進二縣人明年石勒衆又抄略南涉海虞
其十一月熒惑守胃昴占曰趙魏有兵八年七月石勒
死石季龍自立是時雖二石僭號而其疆弱常占於昴
不關太微紫宮也

八年三月巳巳月入南斗與六年占同其年七月石勒

死彭彪以譙石生以長安郭權以秦州並歸順於是遣
督護喬球率衆救彪彪敗球退又石季龍石斌攻滅生
權其七月熒惑入昴占曰胡王死一曰趙地有兵是月
石勒死石季龍多所攻沒八月月又犯昴占曰胡不安
九年三月己亥熒惑入輿鬼犯積尸占曰兵在西北有
沒軍死將六月八月月又犯昴是時石弘雖襲勒位而
石季龍擅威橫暴十一月廢弘自立遂幽殺之

咸康元年二月己亥太白犯昴占曰兵起歲中旱四月
石季龍略騎至歷陽加司徒王導大司馬治兵列戍衝
要是時石季龍又圍襄陽六月旱其年二月景戌月入
昴占曰胡王死八月戊戌熒惑入東井占曰無兵兵起
有兵兵止十一月月犯昴

二年正月辛亥月犯房南第二星八月月又犯昴九月
庚寅太白犯南斗因晝見占曰斗爲宰相又揚州分金
犯之死喪之象晝見爲不臣又爲兵喪其後石季龍僭
稱天王發衆七萬四年二月自隴西攻段遼于薊又襲
慕容皝於棘城不克皝擊破其將麻秋并虜段遼殺之
三年七月己酉月犯房上星八月熒惑入輿鬼犯積尸
甲戌月犯東井距星九月戊子月犯建星
四年四月己巳太白晝見在柳占曰爲兵爲不臣明年

石季龍大寇河南於是內外戒嚴其五月戊戌熒惑犯右執法占曰大臣死執政者憂九月太白又犯右執法案占五星災同金水尤甚十一月戊子太白犯房上星占曰上相憂

五年四月乙未月犯畢距星占曰兵起七月己酉月犯房上星占曰將相憂是月庚申丞相王導薨庾冰代輔政八月太尉郗鑒薨又有河南邾城之敗百姓流亡萬餘家六年正月征西大將軍庾亮薨

六年三月甲辰熒惑犯太微上將星占曰上將憂四月丁丑熒惑犯右執法占曰執政者憂六月乙亥月犯牽

牛中央星占曰大將憂是時尚書令何克爲執法有譖欲避其咎明年求爲中書令其四月景午太白犯畢距星占曰兵革起一曰女主憂六月乙卯太白犯軒轅大星占曰女主憂七年三月皇后杜氏崩

七年三月壬午月犯房四月己丑太白入輿鬼五月太白晝見八月辛丑月犯輿鬼

八年六月熒惑犯房上第二星占曰次相憂八月壬寅月犯畢占曰下犯上兵革起十月月又掩畢大星占同上其建元元年車騎將軍庾冰薨庾翼大發兵謀伐石季龍專制上流朝廷憚之

康帝建元二年正月壬午太白入昴占曰趙地有兵又
曰天下兵起四月乙酉太白晝見是年石季龍殺其子
邃又遣將寇沒狄道及屯薊東謀慕容晃三年歲星犯
天關安西將軍庾翼與兄冰書曰歲星犯天關占云關
梁當分比來江東無他故江道亦不艱難而石季龍頻
年再閉關不通信使此復是天公憤憤無皂白之徵也
其閏月乙酉太白犯斗占曰爲喪天下受爵祿九月帝
崩太子立大赦賜爵

穆帝永和元年正月丁丑月入畢占曰兵大起戊寅月
犯天關占曰有亂臣更天子之法五月辛巳太白晝見
在東井占曰爲臣彊秦有兵六月辛丑月入太微犯屏
西南星占曰輔臣有免罷者七月八月皆犯畢占同
上巳未月犯輿鬼占曰大臣有誅九月庚戌月犯畢是
年初庾翼在襄陽七月翼疾將終輒以子爰之爲荊州
刺史代已任爰之尋被廢明年桓溫又輒率衆伐蜀執
李勢送至京都蜀本秦地也

二年二月壬子月犯房上星四月景戌月又犯房上星
八月壬申太白犯左執法

三年正月壬午月犯南斗第五星占曰將軍死近臣去
五月壬申月犯南斗第四星因入魁占曰有兵一日有

大赦六月月犯東井距星占曰將軍死國有憂戊戌月
犯五諸侯占曰諸侯有誅九月庚寅太白犯南斗第五
星占曰爲喪爲兵

四年七月景申太白犯左執法甲寅月犯房丁巳月入
南斗犯第二星乙丑太白犯左執法占悉同上十月甲
辰月犯亢占曰兵起將軍死十一月戊戌月犯上將星
三年六月大赦是月陳遼征壽春敗而還七月氏蜀餘
寇反亂益土九月石季龍伐涼州五年征北大將軍褚
衷卒

四年四月太白入昴是時戎晉相侵趙地連兵尤甚七
月太白犯軒轅占曰在趙及爲兵喪甲寅月犯房十月
甲戌月犯亢占曰兵起將軍死八月石季龍太子宣殺
弟韜宣亦死其十一月戊戌月犯上將星五年正月石
季龍僭號稱皇帝尋死

五年四月丁未太白犯東井占曰秦有兵九月戊戌太
白犯左角占曰爲兵十月月犯昴占曰胡有憂將軍死
是年八月褚裒北征兵敗十月關中二十餘壁舉兵內
附石遵攻沒南陽十一月冉閔殺石遵又盡殺胡十餘
萬人於是趙魏大亂十二月褚裒薨八年劉顯苻健慕
容雋竝僭號殷浩北伐敗績見廢

六年二月辛酉月犯心大星占曰大人憂又豫州分野也丁丑月犯房占曰將相憂六月巳丑月犯昴占同上乙未月犯五諸侯占同上七月壬寅月始出西方犯左角占曰大將軍死一曰天下有兵丁未月犯箕占曰將軍死景寅熒惑犯鉞星占曰大臣有誅八月辛卯月犯左角太白晝見在南斗月犯右執法占竝同上是歲司徒蔡謨免爲庶人

七年二月太白犯昴占同上三月乙卯熒惑入輿鬼犯積尸占曰貴人有憂五月乙未熒惑犯軒轅大星占曰女主憂太白入畢口犯左股占曰將相當之六月乙亥月犯箕占曰國有兵景子月犯斗丁丑熒惑入太微犯右執法八月庚午太白犯軒轅戊子太白犯右執法占悉同上七年劉顯殺石祗及諸將帥山東大亂疾疫死亡

八年三月戊戌月犯軒轅大星癸丑月入南斗犯第二星五月月犯心星六月癸酉月犯房七月壬子歲星犯東井距星占曰內亂兵起八月戊戌熒惑入輿鬼占曰忠臣戮死景辰太白入南斗犯第四星占曰將爲亂一曰丞相免

九年二月乙巳月入南斗犯第三星三月戊辰月犯房

八月歲星犯輿鬼東南星占曰兵起是時帝幼冲母后
稱制將相有隙兵革連起慕容雋僭號稱燕王攻伐不
休

十年正月己卯月蝕昴星占曰趙魏有兵癸酉填星奄
鉞星占曰斧鉞用三月甲申月犯心大星占曰王者惡
之七月庚午太白晝見啓度推之災在秦鄭九月辛酉
太白犯左執法是時桓溫擅命朝臣多見迫脅四月溫
伐苻健破其嶢柳軍十二月慕容恪攻齊

十一年三月辛亥月奄軒轅占同上四月庚寅月犯牛
宿南星占曰國有憂八月己未太白犯天江占曰河津
不通

十二年六月庚子太白晝見在東井占如上己未月犯
鉞星八月癸酉月奄建星九月戊寅熒惑入太微犯西
蕃上將星十一月丁丑熒惑犯太微東蕃上將星十二
年十一月齊城陷執段龕殺三千餘人永和三年鮮卑
侵略河冀升平元年慕容雋遂據臨漳盡有幽并青冀
之地緣河諸將奔散河津隔絕時權在方伯九服交兵
升平元年四月壬子太白入輿鬼丁亥月奄井南轅西
頭第二星占曰秦地有兵一曰將死六月戊戌太白晝
見在軫占同上軫是楚分野壬子月犯畢占曰爲邊兵

七月辛巳熒惑犯天江占曰河津不通十一月歲星犯房占曰豫州有災其年五月苻堅殺苻生而立十二月慕容雋入屯鄴二年八月豫州刺史謝奕薨

二年十二月辛卯填星犯軒轅大星占曰人主惡之甲午月犯東井六月辛酉月犯房十月己未太白犯哭星占曰有大哭泣

三年正月壬辰熒惑犯捷閉星案占曰人主憂三月乙酉熒惑逆行犯鉤鈴案占王者惡之六月太白犯東井七月乙酉熒惑犯天江景戌太白犯輿鬼占悉同上戊子月犯牽牛中央大星占曰牽牛天將也犯中央大星

將軍死八月丁未太白犯軒轅大星甲子月犯畢大星占曰爲邊兵一曰下犯上三年十月諸葛攸舟軍入河敗績豫州刺史謝萬人朝衆潰而歸萬除名十一月司徒會稽王以郗曇謝萬二鎮敗求自貶二等四年正月慕容雋死子暉代立慕容恪殺其尚書令陽鶩等

四年正月乙亥月犯牽牛中央大星六月辛亥辰星犯軒轅占曰女主憂己未太白入太微右掖門從端門出占曰貴奪勢一曰有兵又曰出端門臣不臣八月戊申太白犯氏占曰國有憂景辰熒惑犯太微西蕃上將星九月壬午太白入南斗口犯第四星占曰爲喪有赦天

下受爵祿十二月甲寅熒惑犯房景寅太白晝見庚寅月犯鍵閉占曰人君惡之

五年正月乙巳填星逆行犯太微五月壬寅月犯太微庚戌月犯建星占曰大臣相謀是時殷浩敗績卒致遷徙其月辛亥月犯牽牛宿占曰國有憂六月癸亥月犯氐東北星占曰大將當之五年正月北中郎將郗曇薨五月帝崩哀帝立大赦賜爵褚后失勢七月慕容恪攻冀州刺史呂護於野王護奔滎陽是時溫桓以大衆次宛聞護敗乃退

五年六月癸酉月奄氐東北星占曰大將軍當之九月乙酉月奄畢占曰有邊兵十月于未月犯畢大星占曰下犯上又曰有邊兵八月范滂廢隆和元年慕容暉遣將寇河陰

哀帝興寧三年七月庚戌月犯南斗占曰女主憂歲星犯輿鬼占曰人君憂十月太白晝見在亢占曰亢爲朝廷有兵喪爲臣彊明年五月皇后庾氏崩

海西太和二年正月太白入昴五年慕容暉爲苻堅所滅又據司冀幽并四州

六年閏月熒惑守太微端門占曰天子亡國又曰諸侯三公謀其上 一曰有斬臣辛卯月犯心大星占曰王者

晉書卷三十一 五帝紀 三十一
惡之十一月桓溫廢帝并奏誅武陵王簡文不許溫乃
徙之新安皆臣彊之應也

簡文咸安元年十二月辛卯熒惑逆行入太微二年三
月猶不退占曰國不安有憂是時帝有桓溫之逼

二年五月丁未太白犯天關占曰兵起歲星形色如太
白占曰進退如度姦邪息變色亂行主無福歲星於仲
夏當細小而不明此其失常也又爲臣彊六月太白晝
見在七星乙酉太白犯輿鬼占曰國有憂七月帝崩桓
溫以兵威擅權將誅王坦之等內外迫脅又庾希入京
城盧悚入宮竝誅滅之

孝武宣康元年正月戊申日奄心大星案占曰災不在
王者則在豫州一曰主命惡之三月景午月奄南斗第
五星占曰大臣有憂死亡一曰將軍死七月桓溫薨九
月癸巳熒惑入大微是時女主臨朝政事多缺

二年閏月己未月奄牽牛南星占曰左將軍死十二月
甲申太白晝見在氐氐兗州分野三年五月景午北中
郎將王坦之薨

三年六月辛卯太白犯東井占曰秦地有兵九月戊申
熒惑奄左執法占曰執法者死太元元年苻堅破涼州
二年十月尚書令王彪之卒

太元元年四月景戌熒惑犯南斗第三星景申又奄第
四星占曰兵大起中國饑一曰有赦八月癸酉太白書
見在氏氏兗州分野九月熒惑犯哭泣星遂入羽林占
曰天子有哭泣事中軍兵起十一月己未月奄氏角占
曰天下有兵一曰國有憂

二年二月熒惑守羽林占曰禁兵大起九月壬午太白
晝見在角角兗州分野升平元年五月大赦三年八月
秦人寇樊鄧襄陽彭城四年二月襄陽陷朱序沒四月
魏興陷賊聚廣陵三河衆五六萬於是諸軍外次衝要
丹楊尹屯衛京都六月兗州刺史謝玄討賊大破之是

時中外連兵比年荒儉

四年十一月丁巳太白犯哭星占曰天子有哭泣事五
年七月景子辰星犯軒轅占曰女主當之九月癸未皇
后王氏崩

六年九月景子太白晝見

七年十一月太白又晝見在斗占曰吳有兵喪

八年四月甲子太白又晝見在參占曰魏有兵喪是月
桓沖征沔漢楊亮代蜀竝拔城略地八月苻堅自將號
百萬九月攻沒壽陽十月劉牢之破苻堅將梁成斬之
殺獲萬餘人謝玄等又破苻堅於淝水斬其弟融堅大

衆奔潰九年六月皇太后褚氏崩八月謝玄出屯彭城
經略中州矣

九年七月景戌太白晝見十一月丁巳又晝見

十年四月乙亥又晝見于畢昂占曰魏國有兵喪是時
苻堅大衆奔潰趙魏兵連相攻堅爲姚萇所殺

十一年三月戊申太白晝見在東井占曰秦有兵臣疆

六月甲申又晝見于輿鬼占曰秦有兵時魏姚萇苻登
連兵相征不息甲午歲星晝見在胃占曰魯有兵臣疆

十二年慕容垂寇東阿翟遼寇河上姚萇假號安定苻
登自立隴上呂光竊據涼土

十三年六月癸卯太白晝見在柳十月庚午太白晝見
在斗

十三年正月景戌又晝見十二月癸惑在角亢形色猛
盛占曰癸惑失其常吏且棄其法諸侯亂其政自是後

慕容垂翟遼姚萇苻登慕容永並阻兵爭疆十四年正
月彭城妖賊又稱號於皇丘劉牢之破滅之三月張道

破合鄉圍泰山向欽之擊走之是年翟遼又攻沒滎陽
侵略陳項于時政事多弊君道陵遲矣

十四年四月巳巳太白晝見于柳六月辛卯又晝見于
翼九月景寅又晝見于軫十二月癸惑入羽林吉並同

上十五年翟遼掠司兗衆軍累討不剋慕容垂又跨略并冀等州七月旱八月諸郡大水兗州又蝗十五年九月癸未熒惑入太微十月太白入羽林十六年四月癸卯朔太白晝見十一月癸巳月奄心前星占曰太子憂是時太子常有篤疾

十七年七月丁丑太白晝見十月丁酉又晝見

十八年六月又晝見

十九年五月又晝見于柳六月辛酉又晝見于輿鬼九月又見于軫

二十年六月熒惑入天囷占曰大饑七月丁亥太白晝

見在太微占曰太白入太微國有憂晝見爲兵喪十二月己巳月犯樞閉及東西咸占曰樞閉司心腹喉舌東西咸主陰謀

二十一年二月壬申太白晝見三月癸卯太白連晝見在羽林占曰有彊臣有兵喪中軍兵起三月太白晝見于胃占曰中軍兵起四月壬午太白入天囷占曰爲饑六月歲星犯哭泣星占曰有哭泣事是年九月帝崩隆安元年王恭等舉兵脅朝廷於是內外戒嚴殺王國寶以謝之及連歲水旱三方動衆人饑

安帝隆安元年正月癸亥熒惑犯哭泣星占曰有哭泣

事四月丁丑太白晝見在東井占曰秦有兵喪六月姚
興攻洛陽郗恢遣兵救之冬姚萇死子略代立魏王圭
卽位於中山其八月熒惑守井鉞占曰大臣有誅

二年六月戊辰攝提移度失常歲星晝見在胃兗州分
野是年六月郗恢遣鄧啓方等以萬人伐慕容寶於滑
臺敗而還閏月太白晝見在羽林十一月犯東上相

三年五月辛酉月又奄東上相辛未辰星犯軒轅大星
占悉同上二年九月庚楷等舉兵表誅王愉等於是內
外戒嚴三年六月洛陽沒于寇桓玄破荆雍州殺殷仲
其等孫恩聚衆攻沒會稽殺內史

四年六月辛酉月犯哭泣星

五年正月太白晝見自去年十二月在斗晝見至于是
月乙卯案占災在吳越七月癸亥大角星散搖五色占
曰王者流散丁卯月犯天關占曰王者憂九月庚子熒
惑犯少微又守之占曰處士誅十月甲子月犯東次相
其年七月太皇太后李氏崩十月妖賊大破高雅之於
餘姚死者十七八五年孫恩攻侵郡縣殺內史至京口
進軍蒲洲於是內外戒嚴恩遣別將攻廣陵殺三千餘
人退據郁洲是時劉裕又追破之九月桓玄表至逆旨
陵上十月司馬元顯大治水軍將以伐玄元興元年正

月盧循自稱征虜將軍領孫恩餘衆略有宋嘉晉安之地二月帝戎服遣西軍三月桓玄剋京都殺司馬元顯放太傅會稽王道子

元興元年三月戊子太白犯五諸侯因書見占曰諸侯有誅七月戊寅熒惑在東井熒惑犯輿鬼積尸占竝同上八月景寅太白奄右執法九月癸未太白犯進賢占曰進賢者誅

三年二月歲星犯西上將六月甲辰月奄斗第四星占曰大臣誅不出三年八月癸丑太白犯房北第二星九月巳丑歲星犯進賢熒惑犯西上將十月甲戌太白犯

泣星十一月丁酉熒惑犯東上相十二月乙巳月奄軒轅第二星占悉同上升平元年冬魏破姚興軍二年十月二月桓玄篡位放遷帝后於尋陽以宋安何皇后爲零陵君三年二月劉裕盡誅桓氏

三年正月戊戌熒惑逆行犯太微西上相占曰天子戰於野上相死二月景辰熒惑逆行在左執法西北占曰執法者誅四月甲午月奄軒轅第二星五月壬申月奄斗第二星填星入羽林占竝同上是年二月景辰劉裕殺桓脩等三月巳未破走桓玄遣軍西討辛巳誅左僕射王愉桓玄劫天子如江陵五月玄下至崢嶸州義軍

破滅之桓振又攻沒江陵幽劫天子七月末安何皇后崩
義熙元年三月壬辰月奄左執法占同上丁酉月奄心
前星占曰豫州有災太白犯東井占曰秦有兵七月庚
辰太白晝見在翼軫占曰爲臣彊荊州有兵喪八月丁
巳犯斗第一星占曰天下有兵一曰大臣憂九月甲子
熒惑犯少微占曰處士誅庚寅熒惑犯右執法癸卯熒
惑犯左執法占竝同上十一月景戌太白犯鉤鈴占曰
喉舌憂十二月巳卯歲星犯天關占曰有兵亂河津不
通十一月荊州刺史魏詠之薨二年二月司馬國璠等
攻沒弋陽四月姚興伐仇池公楊盛擊走之九月益州
刺史司馬榮期爲其叅車楊承祖所害三年十二月司
徒揚州刺史王謐薨四年正月太保武陵王遵薨三月
左僕射孔安國卒自後政在劉裕人主端拱而已
二年二月大白犯南斗占曰兵起巳丑月犯心後星占
曰豫州有災四月癸丑月犯太微西上將巳未月犯房
南第二星乙丑歲星犯天江占曰有兵亂河津不通五
月癸未月犯左角占曰左將軍死天下有兵壬寅熒惑
犯氏占曰氏爲宿宮人主憂六月庚午熒惑犯房北第
二星八月癸亥熒惑犯南斗第五星丁巳犯建星占曰
爲兵九月壬午熒惑犯哭星又犯泣星是年二月甲戌

司馬國璠等攻沒弋陽又慕容超侵略徐兗三年正月
又寇北徐州至下邳十二月司徒王謐薨四年正月武
陵王遵薨五年慕容超復寇淮北四月劉裕大軍討之
拔臨朐又圍廣固拔之

三年正月景子太白晝見在奎二月庚申月奄心後星
占同上五月癸未月犯左角己丑太白晝見在參占曰
益州有兵喪臣彊八月己卯太白犯左執法辛卯熒惑
犯左執法九月壬子熒惑犯進賢星是年八月劉敬宣
伐蜀不剋而旋四年三月左僕射孔安國卒七月司馬
叔璠等攻沒鄒山魯郡太守徐邕破走之姚略遣衆征

赫連勃勃大爲所破五年劉裕討慕容超滅之

四年正月庚子熒惑犯天關五月丁未月奄斗第二星
壬子填星犯天廩占曰天下饑倉粟少六月己丑太白
犯太微西上將乙卯又犯左執法十月戊子熒惑入羽
林占悉同上五年劉裕討慕容超後南北軍旅運轉不
息

五年二月甲子月犯昴占曰胡不安天子破匈奴五月
戊戌歲星入羽林九月壬寅月犯昴十月熒惑犯氐閏
月丁酉月犯昴辛亥熒惑犯鉤鈐己巳月奄心六星占
曰王者惡之是年四月劉裕討慕容超十月魏王圭遇

弒殂六年五月盧循逼郊旬官衛被甲

六年三月丁卯月奄房南第二星災在次相巳巳又奄
斗第五星占曰斗主吳吳地兵起太白犯五諸侯占曰
諸侯有誅五月甲子月奄斗第五星巳亥月奄昴第三
星占曰國有憂一曰有白衣之會六月巳丑月犯房南
第二星甲午太白晝見七月巳亥月犯輿鬼占曰國有
憂一曰秦有兵八月壬午太白犯軒轅大星甲申月犯
心前星災在豫州景戌月犯斗第五星占同上下亥月
奄牛宿南星占曰天下有大誅乙未太白犯少微景午
太白在少微而晝見九月甲寅太白犯左執法丁丑填

星犯畢占曰有邊兵是年三月始興太守徐道覆反四
月盧循寇湘中沒巴陵率衆逼京畿是月左僕射孟昶
懼王威不振仰藥自殺七年十二月劉蕃梟徐道覆首
杜慧度斬盧循並傳首京都八年六月劉道規卒時爲
豫州刺史八月皇后王氏崩九月兗州刺史劉蕃尚書
左僕射謝混伏誅劉裕西討劉毅斬首徇之十二月遣
益州刺史朱齡石伐蜀

七年四月辛丑熒惑入輿鬼占曰秦有兵一曰雍州有
災六月太白晝見在翼巳亥填星犯天關占曰臣謀主
八月太白犯房南第二星十一月景子太白犯哭星其

七月朱齡石尅蜀蜀又反討滅之

八年七月癸亥月奄房北第二星巳未月犯井鉞八月
戊申月犯泣星十月辛亥月奄天關占曰有兵十一月
丁丑填星犯東井占曰大人憂十二月癸卯填星犯井
鉞是年八月皇后王氏崩九年誅劉蕃謝混討滅劉毅
十二月朱齡石滅蜀

九年二月熒惑入輿鬼占曰有兵喪太白犯南河占曰
兵起五月壬辰太白犯右執法晝見七月庚午月奄鉤
鈐占曰喉舌臣憂九月庚午歲星犯軒轅大星巳丑月
犯左角時劉裕擅命兵革不休十年裕討司馬休之王

師不利休之等奔長安

十年正月丁卯月犯畢占曰將相有以家坐罪者二月
巳酉月犯房北星五月壬寅月犯牽牛南星乙丑歲星
犯軒轅大星占悉同上六月景申月奄氏占曰將死之
國有誅者七月庚辰月犯天關占曰兵起熒惑犯井鉞
填星犯輿鬼遂守之占曰大人憂宗廟改八月丁酉月
奄牽牛南星占同上九月填星犯輿鬼占曰人主憂丁
巳大白入羽林十二月巳酉月犯西咸占曰有陰謀十
一年林邑寇交州距敗之

十一年三月丁巳月入畢占曰天下兵起一曰有邊兵

巳卯熒惑入輿鬼閏月景午填星又入輿鬼占曰為旱
大疫為亂臣五月癸卯熒惑入太微甲辰犯右執法六
月巳未太白犯東井占曰秦有兵戊寅犯輿鬼占曰國
有憂七月辛丑月犯畢占同上八月壬子月犯氐占同
上庚申太白順行從右掖門入太微丁卯奄左執法十
一月癸亥月入畢占同上乙未月入輿鬼而暈

十二年五月甲申歲星留房心之間宋之分野始封劉
裕為宋公六月壬子太白順行入太微右掖門巳巳月
犯畢占同上七月月犯牛宿十月景戌月入畢

十三年五月景子月犯軒轅丁亥犯牽牛癸巳熒惑犯

右執法八月巳酉月犯牽牛丁卯月犯太微占曰人君
憂九月壬辰熒惑犯軒轅十月戊申月犯畢占悉同上
月犯箕占曰國有憂甲寅月犯畢占同上乙卯填星犯
太微留積七十餘日占曰亡君之戒壬戌月犯太微
十四年三月癸巳太白犯五諸侯五月庚子月犯太微
七月甲辰熒惑犯輿鬼占曰秦有兵又為旱為兵喪亦
曰大人憂宗廟改亦為亂臣時劉裕擅命軍旅數興饑
旱相屬其後卒移晉室丁巳月犯東井占曰軍將死八
月甲子太白犯軒轅癸酉填星入太微犯右執法因留
太微中積二百餘日乃去占曰填星守太微亡君之戒

有徒王九月乙未太白入太微犯左執法丁巳入太微
占曰大人憂十月甲申月入太微癸巳熒惑入太微犯
西蕃上將仍順行至左掖門內留二十日乃逆行義熙
十二年七月劉裕伐姚泓十三年八月擒姚泓司兗秦
雍悉平十四年劉裕還彭城受宋公十一月左僕射前
將軍劉穆之卒明年西虜寇長安雍州刺史朱齡石諸
軍陷沒官軍捨而東十二月帝崩

恭帝元熙元年正月景午三月壬寅五月景申月皆犯
太微占悉同上巳卯辰星犯軒轅六月庚辰太白犯太
微七月巳卯月犯太微太白晝見自義熙元年至是太

白經天者九月蝕者四皆從上始革代更王臣失君之
象也是夜太白犯哭星十二月丁巳月入太白俱入羽
林

二年三月庚午填星犯太微占悉同上元年七月劉裕
受宋王是年六月帝遜位于宋

妖星客星

魏文帝黃初三年九月甲辰客星見太微左掖門內占
曰客星出太微國有兵喪十月帝南征孫權是後累有
征役

六年十月乙未星孛于少微歷軒轅占為兵喪除舊

布新之象時帝軍廣陵辛丑親御甲冑觀兵明年五月
帝崩

明帝太和六年十一月景寅有星孛于翼近太微上將
星占曰爲兵喪甘氏曰孛彗所當之國是受其殃翼又
楚分野孫權封略也明年權有遼東之敗又明年諸葛
亮入秦川孫權發兵緣江淮屯要衝權自圍新城以應
亮天子東征權

青龍四年十月甲申有星孛于大辰長三尺乙酉又孛
于東方十一月己亥彗星見犯宦者天紀星占曰大辰
爲天王天下有喪劉向五紀論曰春秋星孛于東方不

言宿者不加宿也宦者在天市爲中外有兵天紀爲地
震孛彗主兵喪

景初元年六月地震九月吳將朱然圍江夏皇后毛氏
崩二年正月討公孫文懿三年正月明帝崩

景初二年八月彗星見張長三尺逆西行四十一日滅
占同上張周分野十月癸巳客星見危逆行在離宮北
騰蛇南甲辰犯宗星已酉滅占曰客星所出有兵喪虛
危爲宗廟又爲墳墓客星近離宮則宮中將有大喪就
先君於宗廟之象也三年正月帝崩

少帝正始元年十月乙酉彗星見西方在尾長二丈拂

牽牛犯太白十一月甲子進犯羽林中軍兵爲吳越有
吳牛亦吳越之分太白爲上將羽林中軍兵爲吳越有
喪中軍兵動二年五月吳遣三將寇邊吳太子登卒六
月宣帝討諸葛恪於皖太尉滿寵薨

六年八月戊午彗星見七星長二尺色白進至張積二
十三日滅七年十一月癸亥又見軫長一尺積百五十
六日滅九年三月又見昴長六尺色青白芒西南指七
月又見翼長二尺進至軫積四十二日滅案占曰七星
張爲周分野翼軫爲楚昴爲趙魏彗所以除舊布新主
兵喪也嘉平元年宣帝誅曹爽兄弟及其黨與皆夷三

族京師嚴兵三年誅楚王彪又襲王凌於淮南淮南東
楚也魏諸王幽於鄴

嘉平三年十一月癸亥有星孛于營室西行積九十日
滅占曰有兵喪室爲後宮後宮且有亂

四年二月丁酉彗星見西方在胃長五六丈色白芒南
指貫參積二十日滅

五年十一月彗星又見軫長五丈在太微左執法西東
南指積百九十日滅案占胃兗州之分野參主兵太微
天子庭執法爲執政孛爲兵喪除舊布新之象正元
元年二月李豐豐弟翼后父張緝等謀亂皆誅皇后亦

廢九月廢帝爲齊王

高貴鄉公正元元年十一月白氣出南斗側廣數丈長竟天王肅曰蚩尤之旗也東南其有亂乎二年正月有彗星見于吳楚分西北竟天鎮東大將軍母丘儉等據淮南叛景帝討平之案占蚩尤旗見王者征伐四方自後又征淮南西平巴蜀是歲吳主孫亮五鳳元年也斗牛吳越分案占吳有兵喪除舊布新之象也太平三年孫綝盛兵圍宮廢亮爲會稽王故國志又書於吳也淮南江東同揚州地故于時變見吳楚楚之分則魏之淮南多與吳同災是以母丘儉以字爲己應遂起兵而敗

後三年卽魏甘露二年諸葛誕又反淮南吳遣將救之及城陷誕衆與吳兵死沒各數萬人論前長星之應也甘露二年十一月彗星見角色白占曰彗星見兩角間色白者軍起不戰邦有大喪景元元年高貴鄉公爲成濟所害

四年十月丁丑客星見太微中轉東南行歷軫宿積七日滅占曰客星出太微有兵喪景元元年高貴鄉公被害

元帝景元三年十一月壬寅彗星見亢色白長五寸轉北行積四十五日滅占曰爲兵喪一曰彗星見亢天子

失德四年鍾會鄧艾伐蜀尅之二將反亂皆誅

咸熙二年五月彗星見王良長丈餘色白東南指積十二日滅占曰王良天子御駟彗星埽之禪代之表除舊布新之象也色白爲喪王良在東壁宿又并州之分野八月文帝崩十二月武帝受魏禪

武帝泰始四年正月景戌彗星見軫青白色西北行又轉東行占曰爲兵喪軫又楚分野三月皇太后王氏崩十月吳寇江夏襄陽

五年九月星孛于紫宮占如上紫宮天子內宮十年武元楊皇后崩十年十二月有星孛于軫占曰天下兵起軫又楚分野

咸熙二年六月甲戌星孛于氏占曰天子失德易政氏又兗州分七月星孛大角大角爲帝坐八月星孛太微至翼北斗三台占曰太微天子庭大人惡之一曰有改王翼又楚分野北斗主殺罰三台爲三公

三年正月星孛于西方三月星孛于胃胃徐州分四月星孛女御女御爲後宮五月又孛于東方七月星孛紫宮占曰天下易王
四年四月蚩尤旗見于東井後年傾三方伐吳是其應也

五年三月星孛于柳四月又孛于女御七月孛于紫宮
占曰外臣陵主柳又三河分野大角太微紫宮女御並
爲王者明年吳亡是其應也孛主兵喪征吳之役三河
徐兗之兵悉出交戰於吳楚之地吳丞相都督以下梟
戮十數偏裨行陣之徒馘斬萬計皆其徵也

太康二年八月有星孛于張占曰爲兵喪十一月星孛
于軒轅占曰後宮當之

四年三月戊申星孛于西南是年蓋王攸任城王陵琅
邪王伯新都王詠薨

八年九月星孛于南斗長數十丈十餘日滅占曰斗主

爵祿國有大憂一曰孛于斗王者疾病天下易政大亂
兵起

大熙元年四月客星在紫宮占曰爲兵喪太康末武帝
耽宴遊多疾病是月己酉帝崩永平元年賈后誅楊駿
及其黨與皆夷三族楊太后亦見弑又誅汝南王亮太
保衛瓘楚王瑋王室兵喪之應也

惠帝元康五年四月有星孛于奎至軒轅太微經三台
大陵占曰奎爲魯又爲庫兵軒轅爲後宮太微天子庭
三台爲三司大陵有積尸死喪之事其後武庫火西羌
反後五年司空張華遇禍賈后廢死魯公賈謚誅又明

年趙王倫篡位於是三王興兵討倫兵士戰死十餘萬人

末康元年三月妖星見南方占曰妖星出天下大兵將起是月賈后殺太子趙王倫尋廢殺后斬司空張華又廢帝自立於是三王竝起迭摠大權其十二月彗星出牽牛之西指天市占曰牛者七政始彗出之改元易號之象也天市一名天府一名天子旗帝坐在其中明年趙王倫篡位改元尋為大兵所滅

二年四月彗星見齊分占曰齊有兵喪是時齊王問起兵討趙王倫倫滅附擁兵不朝專權淫奢明年誅

太安元年四月彗星晝見

二年三月彗星見東方指三台占曰兵喪之象三台為三公三年正月東海王越執太尉長沙王又張方又殺之

永興元年五月客星守畢占曰天子絕嗣一曰大臣有誅時諸王擁兵其後惠帝失統終無繼嗣

二年八月有星孛于昴畢占曰為兵喪昴畢又趙魏分野十月丁丑有星孛于北斗占曰璇璣更授天子出走又曰疆國發兵諸侯爭權是後諸王交兵皆有應明年惠帝崩

成帝咸和四年七月有星孛于西北犯斗二十三日滅
占曰爲兵亂十二月郭默殺江州刺史劉胤荊州刺史
陶侃討默斬之時石勒又始僭號

咸康二年正月辛巳彗星夕見西方在奎占曰爲兵喪
奎又爲邊兵三年正月石季龍僭天王位四年石季龍
伐慕容皝不尅旣退皝追擊之又破麻秋時皝稱藩邊
兵之應也

六年二月庚辰有星孛于太微七年三月杜皇后崩
康帝建元元年十一月六日彗星見亢長七尺白色占
曰亢爲朝廷主兵喪二年康帝崩

穆帝永和五年十一月乙卯彗星見于亢芒西向色白
長一丈六年正月丁丑彗星又見于亢占曰爲兵喪疾
疫其五年八月褚裒北征兵敗十一月冉閔殺石遵又
盡殺胡十餘萬人於是中土大亂十二月褚裒薨是年
大疫

升平二年五月丁亥彗星出天船在胃占曰爲兵喪除
舊布新出天船外夷侵一曰爲大水四年五月天下大
水五年穆帝崩

哀帝興寧元年八月有星孛于角亢入天市案占曰爲
兵喪三年正月皇后王氏崩二月帝崩三月慕容恪攻

沒洛陽沈勁等戰死

海西太和四年二月客星見紫宮西垣至七月乃滅占曰客星守紫宮臣弒主六年桓溫廢帝爲海西公

孝武寧康二年正月丁巳有星孛于女虛經氏亢角軫翼張至三月景戌彗星見於氏九月丁丑有星孛于天市占曰爲兵喪太元元年七月苻堅破涼州虜張天錫太元十一年三月客星在南斗至六月乃沒占曰有兵有赦是後司雍克冀常有兵役十二年正月大赦八月又大赦

十五年七月壬申有星孛于北河或經太微三台文昌入北斗色白長十餘丈八月戊戌入紫宮乃滅占曰北河或一名胡門胡門有兵喪婦太微入紫微王者當之三台爲三公文昌爲將相將相三公有災入北斗諸侯戮一曰埽北斗彊國發兵諸侯爭權大人憂二十一年帝崩隆安元年王恭殷仲堪桓玄等竝發兵表以誅王國寶爲名朝廷順而殺之并斬其從弟緒司馬道子由是失勢禍亂成矣

十八年二月客星在尾中至九月乃滅占曰燕有兵喪二十年慕容垂息寶伐魏爲所破死者數萬人二十一年垂死國遂衰亡

二十年九月有蓬星如粉絮東南行歷女虛至哭星占
曰蓬星見不出三年必有亂臣戮死於市是時王國寶
交構朝廷二十一年九月帝崩隆安元年王恭等興兵
而朝廷殺王國寶王緒

安帝隆安四年二月己丑有星孛奎長三丈上至閣道
紫宮西蕃入北斗魁至三台三月遂經于太微帝坐端
門占曰彗星埽天子庭閣道易主之象經三台入北斗
占同上條十二月戊寅有星孛于貫索天市天津占曰
貴臣獄死內外有兵喪天津爲賊斷王道天下不通案
占災在吳越五年二月有孫恩兵亂攻侵郡國於是內

外戒嚴營陣屯守柵斷淮口九月桓玄表至逆旨陵上
其後玄遂篡位亂京都大饑人相食百姓流亡皆其應
也

元興元年十月有客星色白如粉絮在太微西至十二
月入太微占曰兵入天子庭二年十二月桓玄篡位放
遷帝后於尋陽以求安何皇后爲零陵君三年二月劉
裕盡誅桓氏

義熙十一年五月甲申彗星二出天市場帝坐在房心
北房心宋之分野案占得彗柄者興除舊布新宋興之
象

十四年五月庚子有星孛于北斗魁中七月癸亥彗星出太微西柄起上相星下芒漸長至十餘丈進掃北斗紫微中台占曰彗出太微社稷亡天下易王入北斗紫微帝宮空十四年劉裕還彭城受宋公十二月帝崩恭帝元年正月戊戌有星孛于太微西蕃占曰革命之徵其年宋有天下

星流隕

蜀後主建興十三年諸葛亮帥大衆伐魏屯于渭南有長星赤而芒角自東北西南流投亮營三投再還往大還小占曰兩軍相當有大流星來走軍上及墜軍中者皆破敗之徵也九月亮卒于軍焚營而退羣帥交怨多相誅殘

魏明帝景初二年宣帝圍公孫文懿於襄平八月景寅夜有大流星長數十丈白色有芒鬣從首山東北流墜襄平城東南占曰圍城而有流星來走城上及墜城中者破又曰星墜當其下有戰場又曰凡星所墜國易姓九月文懿突圍走至星墜所被斬屠城坑其衆元帝景元四年六月有大流星二竝如斗見西方分流南北光照地隆隆有聲案占流星爲貴使星大者使大是年鍾鄧尅蜀二星蓋二帥之象二帥相背又分流南

北之應鍾會既叛二軍憤怒隆隆有聲兵將怒之徵也
武帝泰始四年七月星隕如雨皆西流占曰星隕爲百
姓叛西流吳人歸晉之象也二年吳夏口督孫秀率部
曲二千餘人來降

太康九年八月壬子星隕如雨劉向傳云下去其上之
象後三年帝崩而惠帝立天下自此亂矣

惠帝元康四年九月甲午枉矢東北行竟天

六年六月景午夜有枉矢自斗魁東南行案占曰以亂
伐亂北斗主執殺出斗魁居中執殺者不直之象也是
後趙王殺張裴廢賈后以理太子之寃因自篡盜以至

屠滅以亂伐亂之應也一曰氏帥齊萬年反之應也

大安二年十一月辛巳有星晝隕中天北下光變白有
聲如雷案占名曰營首營首所在下有兵流血明年
劉元海石勒攻略并州多所殘滅王浚起燕代引鮮卑
攻掠鄴中百姓塗地有聲如雷怒之象也

末興元年七月乙丑星隕有聲

二年十月星又隕有聲占同上是後遂亡中夏

光熙元年五月枉矢西南流是時司馬越西破河間兵
奉迎大駕尋收繆胤何綏等肆無君之心天下惡之及
死而石勒焚其屍柩是其應也

懷帝永嘉元年九月辛卯有星大如日自西南流于東北小者如斗相隨天盡赤聲如雷占曰流星爲責使星大者使大是年五月汲桑殺東燕王騰遂據河北十一月始遣和郁爲征北將軍鎮鄴西田甄等大破汲桑斬于樂陵於是以甄爲汲郡太守弟蘭鉅鹿太守小星相隨者小將別帥之象也司馬越忿魏郡以東平原以南皆黨於桑以賞甄等於是侵掠桑地有聲如雷忿怒之象也

四年十月庚子大星西北墜有聲尋而帝蒙塵于平陽元帝太興三年四月壬辰枉矢出虛危沒異軫占曰枉矢所觸天下之所伐翼軫荆州之分野太寧二年王敦殺譙王承及甘卓而敦又梟夷枉矢觸翼之應也永昌元年七月甲午有流星大如瓮長百餘丈青赤色從西方來尾分爲百餘岐或散時王敦之亂百姓流亡之應也

成帝咸寧三年六月辛未流星大如二斗魁色青赤光耀地出奎中沒婁北案占爲饑五穀不藏是月大旱饑六年二月庚午朔有流星大如斗光耀地出天市西行入太微占曰大人當之八年六月成帝崩穆帝永和八年六月辛巳日未入有流星大如三斗魁

從辰巳上東南行畧度推之在箕斗之間蓋燕分也案
占爲營首營首之下流血滂沱是時慕容雋僭稱大燕
攻伐無已

十年四月癸未流星大如斗色赤黃出織女沒造父有
聲如雷占曰燕齊有兵百姓流亡其年十二月慕容雋
遂據臨潼盡有幽并青冀之地緣河諸將奔散河津隔
絕慕容恪攻齊

升平二年十二月柱矢自東南流于西北其長半天四
年十月庚戌天狗見西南占曰有大兵流血

海西太和四年十月壬申有大流星西下有聲如雷明
年遣使免袁真爲庶人桓溫征壽春真病死息瑾代立
求救於苻堅溫破苻堅軍六月壽春城陷

孝武太元六年十月乙卯有奔星東南經翼軫聲如雷
占曰楚地有兵軍破百姓流亡十二月苻堅荊州刺史
梁成襄陽太守閻震率眾伐竟陵桓石虔擊大破之生
擒震斬首七千獲生口萬人聲如雷將帥怒之象也
十二年閏月戊辰天狗東北下有聲占曰有大戰流血
自是後慕容垂翟遼姚萇苻登慕容永竝阻兵爭疆土
四年正月彭城妖賊又稱僞號於皇丘劉牢之破滅之
三月張道破合鄉太山向欽之擊走之

安帝隆安五年三月甲寅流星赤色衆多西行經牽牛
虛危天津閣道貫太微紫宮占曰星庶人類衆多西行
衆將西流之象經天子庭主弱臣彊諸侯兵不制其年
五月孫恩侵吳郡殺內史六月至京口於是內外戒嚴
營陣屯守劉裕追破之元興元年七月大饑人相食浙
江以東流亡十六七吳郡吳興戶口減半又流奔而西
者萬計十月桓玄遣將擊劉軌破走之軌奔青州

雲氣

惠帝永興元年十二月壬寅夜有赤氣亘天砰隱有聲
二年十月丁丑赤氣見北方東西竟天占曰竝爲大兵
砰隱有聲怒之象也是後四海雲擾九服交兵

光熙元年十二月甲申有白氣若虹中天北下至地夜
見五日乃滅占曰大兵起明年王弥起青徐汲桑亂河
北毒流天下

懷帝永嘉三年十二月乙亥有白氣如帶出南北方各
二起地至天貫叅伐中占曰天下大兵起四年三月司
馬越攻繆胤等又三方雲擾攻戰不休五年三月司馬
越死於寧平城石勒攻破其衆死者十餘萬人六月京
都焚滅帝如虜庭

愍帝建興元年十月己巳夜有赤氣曜於西北荊州刺

一揆黃帝則東海南江登空躡岱至於崑崙振轡風山
訪道存諸汗竹不可厚誣高陽任地依神帝譽順天行
義東踰蟠木西濟流沙北至幽陵南撫交趾日月所經
舟車所至莫匪王臣不踰茲域帝堯時禹平水土以為
九州虞舜登庸厥功彌劭表提類而分區宇判山河而
考疆域冀北創并部之名燕齊起幽營之號則書所謂
肇十有二州封十有二山者也夏功在于唐堯殷因無
所損益周武克商自豐徂鎬至成王時改作禹貢徐梁
入於青雍冀野析於幽并職方掌天下之土以周厥利
保章辯九州之野皆有分星東南曰揚州正南曰荊州

河南曰豫州正東曰青州河東曰兗州正西曰雍州東

北曰幽州河內曰冀州正北曰并州始皇初并天下懲

忒戰國削罷列侯分天下為三十六郡三川河東南陽南郡九江鄣郡

會稽潁川碭郡泗水薛郡東郡琅邪齊郡上谷漁陽右北平遼西遼東岱郡鉅鹿邯鄲上黨大原雲中九原鴈

門上郡隴西北地漢中巴郡蜀郡黔中長沙凡三十五郡與內史為二十六郡也於是與師踰

江平取百越又置閩中南海桂林象郡凡四十郡郡一

守焉其地則西臨洮而北沙漠東縈西帶皆臨大海漢

祖龍興革秦之弊分內史為三部更置郡國二十有三

桂陽江夏豫章河內魏郡東海楚國平原梁國定襄秦山汝南淮陽千乘東萊燕國清河信都常山中山渤海

廣漢涿郡合二十二也三內史者河上渭南中地也地理志曰高祖增二十六武帝改河上渭南中地以為京

光馬翊扶風是為三輔也文增厥九廣平城陽淄川濟南膠西膠東

六景加其四也宣改齊北日東平武帝開越攘胡初置

十七南海蒼梧鬱林合浦交趾九真日南珠崖澹耳九

郡西置武都郡又分拓土分疆又增十四弘農臨淮西

立零陵郡合十七郡陳留安定天水玄菟樂浪廣陵敦煌武威張掖昭帝少事又增其一金城至平

帝元始二年凡新置郡國七十有一與秦四十合

十有一改雍曰涼改梁曰益又置徐州復夏舊號南

置交趾北有朔方凡為十三部涼益荆揚兗青豫兗徐幽

者二刺史合光武投戈之歲在彫耗之辰郡國蕭條并省

者城陽淄川高密膠東建武十一年省出牧復為刺史

員十三人各掌一州明帝置一未昌章帝置二任城和

順改作其名有九和置濟北廣陽順改淮陽為陳改楚

乘為樂安信都為安平天水為漢陽省朔方刺史合之於司隸凡十三部

其與西漢不同者司隸校尉部郡治河南朔方隸於并部而郡國自有八焉省前漢

五改舊名七因舊九桓靈頗增於前復置六郡相高陽

十六少前漢三也陵靈南安魏武定霸三方鼎立生靈版蕩關洛荒蕪所

置者十二新河樂平西平新平略陽陰平所省者七郡

朔方五雲中而文帝置七朝歌陽平弋陽魏明及少

帝增二明上庸也得漢郡者五十四焉蜀先主於漢建

安之間初置郡九巴東巴西梓潼江陽汶後主增二雲

平陽也

與得漢郡者十有一焉吳主大皇帝初置郡五險質武

新安唐少帝景帝各四少臨川監衡陽湘東景天歸命

侯亦置十有一郡始安始興郁陵安成新昌武平得漢郡

者十有八焉晉武帝太康元年既平孫氏凡增置郡國

二十有三崇陽上洛頓丘臨淮東莞襄城汝陰長廣廣

晉安寧浦始平省司隸置司州別立梁秦寧平四州仍

吳之廣州凡十九州司異兗豫荆徐揚青幽平郡國一

百七十三仍吳所置二十五仍蜀新置十一仍魏以為

寇帶之國盡有殷周之士若乃敦龐於天地之始昭晰

於犧農之世用長黎元未爭疆場而王環楛矢夷裘風

駕南翬表貺東風入律光乎上德奚遠弗臻然則星象

麗天山河紀地端掖裁其弘敞嶠函判其都邑仰觀俯

察萬物攸歸是以洛汜咸陽宛然秦漢晉濱河西同知

堯禹于茲新邑宅是鎬京五尺童子皆能口誦者史官

弗之書也昔庖犧氏生于成紀而為天子都於陳神農

氏都陳而別營于曲阜黃帝生於壽丘而都於涿鹿少

昊始自窮桑而遷都曲阜顓頊始自窮桑而徙邑商丘

高辛既號建都于亳孫卿子曰不登高山不知天之高

不臨深谿不知地之厚也大哉坤象萬物資生載崑華

而不墜傾河海而寧泄考卜惟王乘飛駐軫睨嶽山而

鑄勒覽曾域以爲翫時逢稽浸道接陵夷平王東遷星
離豆剖當塗馭寓瓜分鼎立世祖武皇帝接千祀之餘
當八堯之禪先王桑梓肇宇來歸斯固可得而言者矣
惠皇不虞中州盡棄永嘉南度綸行建鄴九分天下而
有二焉

昔大禹觀於濁河而受綠字寰瀛之內可得而言也天
有七星地有七表天有四維地有四瀆八紘之外名爲
八極地不足東南天不足西北八極之廣東西二億三
萬一千三百里南北二億三萬一千三百里自地至天
半八極之數自下亦如之昔黃帝令堅亥步自東極至
于西極五億十萬九千八百八步史臣按凡周天積百
七萬九百一十三里徑三十五萬六千九百七十里所
謂南北爲經東西爲緯天有十二次日月之所躔地有
十二辰王侯之所國也或因生得姓因功命土祁酉燕
齊在乎茲域昔黃帝旁行天下方制萬里得百里之國
萬區則周易所謂首出庶物萬國咸寧者也昔在帝堯
叶和萬邦制八家爲鄰三鄰爲朋三朋爲里五里爲邑
十邑爲都十都爲師州十有二師焉夏后氏東漸于海
西被于流沙南浮于江而朔南暨聲教窮堅亥所步莫
不幸俾會羣臣於塗山執玉帛者萬國於是九州之內

作爲五服天子之國內五百里甸服百里賦納總二百
里納銍三百里納秸服四百里粟五百里米甸服外五
百里侯服百里采二百里任三百里侯侯服外五百里
綏服三百里揆文教二百里奮武衛綏服外五百里要
服三百里夷二百里蔡要服外五百里荒服三百里蠻
二百里流訖于四海弼成五服五服至于五千里夏德
中微遇有窮之亂少康中興不失舊物自孔甲之後以
至於桀諸侯相兼其能存者三千餘國方於塗山十損
其七矣成湯敗桀於焦遷鼎于亳伊摯仲虺之徒大明
憲典王者之制爵祿公侯伯子男凡五等天子之田六

千里公侯田方百里伯七十里子男五十里不能五十
里者不達於天子附於諸侯曰附庸凡四海之內九州
州方千里州建百里之國二十七十里之國六十五十
里之國百有二十凡二百一十國名山大澤不以封其
餘以爲附庸閒田八州州二百一十國天子之縣內百
里之國九七十里之國二十有一五十里之國六十有
三凡九十三國名山大澤不以班其餘以祿士以爲閒
田凡九州千七百七十三國天子之元士諸侯之附庸
不與天子百里之內以供官千里之內以爲御千里之
外設方伯五國以爲屬屬有長十國以爲連連有師三

十國以爲卒卒有正二百一十國以爲州州有伯八州
八伯五十六正百六十八帥三百三十六長八伯各以
其屬屬於天子之老二人分天下爲左右曰二伯千里
之內曰甸千里之外曰采曰流天子使其大夫爲二監
監於方伯之國國二人天子之縣內諸侯祿也外諸侯
嗣也

武王歸豐監於二代設爵惟五分土惟三封同姓五十
餘國周公康叔建于魯衛各數百里太公封於齊秦東
海者也凡一千八百國布列於五千里內而太昊黃帝
之後唐虞侯伯猶存大司徒以諸公之地封疆方五百

里其食者半諸侯之地方四百里其食者三之一諸伯
之地方三百里其食者二之一諸子之地方二百里其
食者四之一諸男之地方百里其食者四之一不易之
地家百畝一易之地家二百畝再易之地家三百畝五
家爲比使之相保五比爲閭使之相受四閭爲族使之
相葬五族爲黨使之相救五黨爲州使之相調五州爲
鄉使之相賓小司徒以五人爲伍五伍爲兩四兩爲卒
五卒爲旅五旅爲師五師爲軍以起軍旅以作田役以
比追胥以令貢賦乃經土地而井牧其田野九夫爲井
四井爲邑四邑爲丘四丘爲甸四甸爲縣四縣爲都遺

人則十里有廬廬有飲食三十里有宿宿有路室路室有委五十里有市市有候候有館館有積遂人則五家為鄰五鄰為里四里為鄣五鄣為鄙五鄙為縣五縣為遠大司馬以九畿之籍施邦國之政方千里曰國畿其外方五百里曰侯畿又其外方五百里曰甸畿又其外方五百里曰男畿又其外方五百里曰采畿又其外方五百里曰衛畿又其外方五百里曰蠻畿又其外方五百里曰夷畿又其外方五百里曰鎮畿又其外方五百里曰藩畿畿田限也自王城以外而五里曰藩畿十里為界有分限者九也于時治致太平政稱刑措民口千三百七十一萬四千九百三十三蓋

周之盛者也其衰也則禮樂征伐出自諸侯疆吞弱而眾暴寡春秋之初尚有千二百國迄獲麟之末二百四十二年弑君三十六亡國五十二諸侯奔走不得保其社稷者不可勝數而見於春秋經傳者百有七十國焉百二十九知其所居魯邾鄭宋紀衛西號莒齊陳杞蔡邾小邾徐燕郡糜舒庸邾萊吳越有窮三苗瓜州有虞東號共宿申夷向南燕滕凡戴息郟內魏淳于穀巴州蓼羅賴牟葛譚蕭遂滑權鄆霍耿江冀弦道柏微鄆厲項密任須句顛史頓管雍畢豐邗應蔣茅肸夔介焦沈六巢根牟唐黎邠岐寒有高樹灌樹尋過有過戈偏陽邾鑄豕韋唐杜楊圃鄆觀危邳胡黎大庭駘岐邯鍾吾蒲姑昆吾房密須三十一國盡亡其處祭極荀賈肅軫甲父鄆桐毫韓趙英氏毛羽莘福封父仍有仍崇鄭庸姁奄商奄褒姒辱有緡闕鞏颺窮桑蠻夷戎狄不在

其間五伯迭興總其盟會陵夷至于戰國遂有十王韓

趙燕齊又有宋衛中山不斷如綫如三晉篡奪亦稱孤

也司馬法廣陳三代曰古者六尺為步步百為畝畝百

為夫夫三為屋屋三為井井方一里是為九夫八家共

之一夫一婦受私田百畝公田十畝是為八百八十畝

餘二十畝為廬舍出入相友守望相助疾病相救民受

田上田夫百畝中田夫二百畝下田夫三百畝歲受耕

之爰自其處其家眾男為餘夫亦以口受田如此受工

商家受田五口乃當農夫一口有賦有稅稅謂公田什

一及工商衡虞之人也賦供車馬中兵士從之役民年

二十受田六十歸田種穀必雜五種以備災旱田中不

得有樹以妨五穀環廬種桑柘菜茹有畦瓜瓠果蒞植

於疆場鷄犬狗豕無失其時間有序鄉有庠序以明教

庠以行禮司馬之法官設六軍之眾因井田而制軍於

地方一里為井井十為通通十為成成方十里成十為

終終十為同同方百里同十為封封十為畿畿方千里

故井四為邑邑四為丘丘十六井有戎馬一匹牛三頭

四丘為甸甸六十四井也有戎馬四匹兵車一乘牛十

二頭甲士三人卒七十二人是謂乘車之制一同百里

提封萬井除山川坑岸城池邑居園囿街路三千六百

井定出賦六千四百井戎馬四百匹兵車百乘此卿大夫菜地之大者也是謂百乘之家一封三百六十六里提封十萬井定出賦六萬四千井戎馬四千匹兵車千乘此謂諸侯之大者也謂之千乘之國天子畿內方千里提封百萬井定出賦六十四萬井戎馬四萬匹兵車萬乘戎卒七十二萬人故天子稱萬乘之主焉

秦始皇既得志於天下訪周之敗以爲處士橫議諸侯尋戈四夷交侵以弱見奪於是削去五等焉

漢興創艾亡秦孤立而敗於是割裂封疆立爵二等功臣侯者百有餘邑平時民罹秦項戶口彫弊大侯不過

萬家小者五六百戶而尊王子弟大啓九國古者有分土而無分民若乃大者跨州連郡小則十有餘城以戶口爲差降略封疆之遠近所謂分民自漢始也起鴈門以東盡遼陽爲燕代常山以南太行左轉渡河濟漸于海爲齊趙穀泗以注奄有龜蒙爲梁楚東帶江湖溥會稽爲荆吳北界淮瀕略廬衡爲淮南波漢之陽亘九疑爲長沙諸侯比境周匝三垂外接胡越天子自有三河東郡潁川南陽自江陵以西至巴蜀北至雲中西至隴西與京師內史凡十五郡文帝采賈生之議分齊趙景帝用朝錯之計削吳楚武帝施主父之冊下推恩之令

使諸侯王得分戶邑以封子弟不行黜陟而藩國自折自此以來齊分爲七趙分爲六梁分爲五淮南分爲三皇子始立者入國不過十餘城長沙燕代雖有舊名皆亡南北邊矣自文景與民休息至平帝元始二年民戶千二百二十三萬三千六百二十二口五千九百五十九萬四千九百七十八其地東西九千三百二里南北萬三千三百六十八里大率十里一亭亭有長十亭一鄉鄉有三老有秩嗇夫游徼各一人縣大率方百里民稠則減稀則曠鄉亭亦如之皆秦制也

光武中興不踰前制東海王疆以去就有禮故優以大封兼食魯郡二十九縣其餘稱爲寵錫者兼一郡而已至桓帝永壽三年戶千六十七萬七千九百六十口五千六百四十八萬六千八百五十六斯亦戶口之滋殖者也

獻帝建安元年拜曹操爲鎮東將軍封費亭侯

魏文帝黃初三年初制封王之庶子爲卿公嗣王之庶子爲侯公侯之庶子爲亭伯

劉備章武元年亦以郡國封建諸王或遙採嘉名不由檢土地所出其戶二十萬男女口九十萬

孫權赤烏五年亦取中州嘉號封建諸王其戶五十二

萬三千男女口二百四十萬

晉文帝爲晉王命裴秀等建立五等之制惟安平郡公
半邑萬戶制度如魏諸王其餘縣公邑千八百戶地方
七十五里大國侯邑千六百戶地方七十里次國侯邑
千四百戶地方六十五里大國伯邑千二百戶地方六
十里次國伯邑千戶地方五十五里大國子邑八百戶
地方五十里次國子邑六百戶地方四十五里男邑四
百戶地方四十里

武帝泰始元年封諸王以郡爲國邑二萬戶爲大國置
上中下三軍兵五千人邑萬戶爲次國置上軍下軍兵
三千人五千戶爲小國置一軍兵千五百人王不之國
官於京師罷五等之制公侯邑萬戶以上爲大國五千
戶以上爲次國不滿五千戶爲小國太康元年平吳大
凡戶二百四十五萬九千八百四十口一千六百一十
六萬三千八百六十三而江左諸國並三分食一元帝
渡江大興元年始制九分食一

司州接禹貢豫州之地及漢武帝初置司隸校尉所部
三輔三河諸郡其界西得雍州之京兆馮翊扶風三郡
北得冀州之河東河內二郡東得豫州之弘農河南二
郡郡凡七位望降于牧伯銀印青綬及光武都洛陽司

隸所部與前漢不異魏氏受禪即都漢宮司隸所部河南河東河內弘農并冀州之平陽合五郡置司州晉仍居魏都乃以三輔還屬雍州分河南立滎陽分雍州之京兆立上洛廢東郡立頓丘遂定名司州以司隸校尉統之州統郡一十二縣一百戶四十七萬五千七百

河南郡 漢置統縣十二戶一十一萬四千四百置尹

洛陽 置尉五部三市東西七里南北九里東有建春東陽清明三門南有開陽平昌宣陽建陽四門西有廣陽西明閭闔三門北有大夏廣莫二門司隸校尉河南尹及百官列城內也河南城郊鄆也

鞏 周孝王封周桓公孫惠公於鞏號東周故河南城郊鄆也

安 由谷關 成臯 有開鄭 緱氏 有劉聚周大夫劉子湯城

有鄂阪關此邑是為地中夏至景尺新城 有延壽關故

陸渾 故蠻子國楚莊王伐陸渾是也 梁 戰國時謂為南陽

滎陽郡 秦始皇二十一年置統縣八戶三萬四千

滎陽 地名敖秦京 鄭太叔密 故周卷 有博浪長沙張陽

武苑陵 中牟 六國時趙 開封 朱蓬池在東

弘農郡 漢置統縣六戶一萬四千

弘農 本由谷關漢武湖 故日胡漢 陝 故魏國周分陝宜

陽 龜池 華陰 華山在

上洛郡 秦始皇二年分京兆南郡 置統縣三戶萬七千

上洛 曉關在 商 秦相衛 盧氏 熊耳山在東

卷三十四 地理志 三

平陽郡故屬河東魏分立統

平陽舊堯都侯國楊故楊侯國端氏韓魏趙既為諸侯以端氏封晉君也永安故霍

霍山在東蒲子狐講襄陵相公國絳邑晉武公自曲沃徙此濩澤折

山在臨汾相公國北屈壺口山在東南有南屈故稱北皮氏故耿

河東郡秦置統縣九戶

安邑舊舜都聞喜故曲沃晉武公徙此垣王屋山在東北沁水所出汾陽相公

國大陽吳山在西周武王封猗氏古猗頓城解池有鹽蒲坂有

山舜所耕也有雷首山吏河北

汲郡秦始三年置統縣

汲有銅朝歌紂所共故國北山林慮獲嘉故及新中

行過時獲呂嘉首因改名脩武晉所啓南陽秦改名脩武

河內郡漢置統縣九

野王太行山州故晉懷平臯邢侯自襄國徙此河陽沁水

軹故周原邑山陽温故國也

廣平郡魏置統縣十五戶

廣平邺鄆秦置易陽武安涉襄國故邢侯南

和任曲梁列人肥鄉臨水廣牟侯相斥漳

平恩

陽平郡魏置統縣

元城漢元后館陶清泉發干東武陽陽平

晉書地理志卷之四 地理志 十四

樂平

魏郡 漢置統縣八戶四萬七百

鄴 魏武受此 長樂 魏 斥丘 安陽 蕩陰 內黃 黃池

在黎陽故黎侯國

頓丘郡 秦始皇二十二年置統縣四戶六千二百

頓丘 繁陽 陰安 衛

永嘉之後司州淪沒劉聰以洛陽為荊州及石勒復以為司州石季龍又分司州之河南河東弘農滎陽兗州之陳留東燕為洛州元帝渡江亦僑置司州於徐非本所也後以弘農人流寓尋陽者僑立為弘農郡又以

河東人南寓者於漢武陵郡孱陵縣界上明地僑立河東郡統安邑聞喜永安臨汾弘農譙松滋大戚八縣並寄居焉永和五年桓温入洛復置河南郡屬司州

○兗州按禹貢濟河之地舜置十二牧則其一也周禮河東曰兗州春秋元命包云五星流為兗州兗瑞也信也又云蓋取兗水以名焉漢武帝置十三州以舊名為兗州自此不改州統郡國八縣五十六戶八萬三千三百

陳留國 漢置統縣十月三萬魏武帝封

小黃 浚儀 有淇溝漢高祖項羽欲分處 封丘 酸棗 烏巢地東南 濟陽

長垣故國城孔雍丘故杞國尉氏 襄邑 外黃

濮陽國故屬東郡晉初分東郡置統縣四戶二萬一千

濮陽古昆吾國師延為紂作靡靡之樂既而投此水公國相廩丘公國相有羊角城白馬

有甄公國相鄆城公國相

濟陽郡漢置統縣九戶七千六百

定陶漢高帝封彭城為梁王都此乘氏故侯國句陽 離狐 宛句

已氏 成武有楚丘亭單父故侯國城陽舜所漁堯冢在西

高平國故屬梁國晉初分山陽置統縣七戶三千八百

昌邑侯相有甲父亭鉅野魯國所方與金鄉 陸湖 高平侯國

南平陽侯國有亭

任城古任國亢父 樊

東平國漢置統縣七戶六千四百

須昌 壽張有出范 無鹽 富城 東平陸 剛平

濟北國漢置統縣五戶三千五百

盧扁鵲所生縣臨邑 東阿 穀城有鳥蛇丘有下

泰山郡漢置統縣十戶九千三百

奉高西南有明臺博有龜嬴 南武城 梁父侯國有山荏

新泰故曰南武陽有顯萊蕪有原東牟故牟國鉅

平有關亭

惠帝之末兗州闔境淪沒石勒後石季龍改陳留郡為

建昌郡屬洛州是時遺黎南渡元帝僑置兗州寄居京
口明帝以邳鑿為刺史寄居廣陵置濮陽濟陰高平大
山等郡後改為南兗州或還江南或居盱眙或居山陽
後始割地為境常居廣陵南與京口對岸咸康四年於
北譙界立陳留郡安帝分廣陵郡之建陵臨江如臯寧
海蒲濤五縣置山陽郡屬南兗州

○豫州按禹貢為荆河之地周禮河南曰豫州豫者舒
也言稟中和之氣性理安舒也春秋元命包云鈞鈐星
別為豫州地界西自華山東至于淮北自濟南界荆山
秦兼天下以為三川河東南陽潁川碭泗水薛七郡漢改三川為

河南郡武帝置十三州豫州舊名不改以河改泗水曰

沛郡改碭郡曰梁改薛曰魯分梁沛立汝南郡分潁川

立淮陽郡後漢章帝改淮陽曰陳郡魏武分沛立譙郡

魏文分汝南立弋陽郡及武帝受命又分潁川立襄城

郡分汝南立汝陰郡合陳郡於梁國州統郡國十縣八

十五戶十一萬六千七百九十六

潁川郡秦置統縣九戶一萬八千三百長社 潁陰 臨潁

許昌漢獻帝都許魏禪徙都洛陽長社 潁陰 臨潁

許宮室武庫存馬改為許昌長社 潁陰 臨潁

公國 鄧 相 鄧陵 公國 新汲 長平

汝南郡漢置統縣十五戶一萬一千五百

新息 南安陽 安成侯慎陽 北宜春 朗陵 陽

安故江國 上蔡 平輿故沈子國 定潁 濯陽 南頓

汝陽 吳房故房子國 西平故栢國有龍泉水可用淬刀劍

襄城郡秦始皇二年置統縣七戶一萬八千

襄城侯相有西不茨城 繁昌魏文受禪於此 定陵侯父城 昆陽

公國 舞陽宣帝始封此邑

汝陰郡魏置郡後廢秦始皇二年復置統縣八戶八千五百

汝陰故胡慎子國 慎 故羗 原鹿 固始 鮑陽 新蔡 宋侯相

裏信

梁國漢置統縣十二戶一萬三千

睢陽春秋時宋都 蒙 虞 下邑有陽山山有父石 寧陵故葛伯國 穀熟

陳 項 長平 陽夏 武平 苦東有賴鄉祠老子所生地

沛國漢置統縣九戶五千九十六

相 沛漢高祖所起處 豐 竺音 符離 杼秋 汶 虹 蕭

譙郡魏置統縣七戶一千

譙 城父 鄆 山 桑 龍亢 蘄 銓

魯郡漢置統縣七戶二千五百

魯曲阜之地魯侯伯禽所居 汶陽 卞 鄒有繹山 番故小邾之國 薛奚仲所封

公丘

弋陽郡魏置統縣七戶一萬六千七百

西陽故茲子國 軼 斬春 邾 西陵 期思 弋陽

安豐郡魏置統縣五戶一千一百

安風 雩婁 安豐侯相 藜 松滋侯相

惠帝分汝陰立新蔡分梁國立陳郡分汝南立南頓永

嘉之亂豫州淪沒石氏 元帝渡江以春穀縣僑立襄

城郡及繁昌縣成帝乃僑立豫州於江淮之間居蕪湖

時淮南入北乃分丹揚僑立淮南郡居于湖又以舊當

塗縣流人渡江僑立為縣并淮南廬江安豐並屬豫州

宣康元年移鎮姑孰孝武改斬春縣為蕪陽縣因新蔡

縣人於漢九江王黥布舊城置南新蔡郡屬南豫州又

於漢廬江郡之南部置晉熙郡

○冀州安禹貢周禮並為河內之地舜置十二牧則其

一也春秋元命包云昴畢散為冀州分為趙國其地有

險有易帝王所都亂則冀安弱則冀疆荒則冀豐舜以

冀州南北濶大分衛以西為并州燕以北為幽州周人

因焉及漢武置十三州以其地依舊名為冀州歷後漢

至晉不改州統郡國十三縣八十二戶三十二萬六千

趙國漢置統縣九戶四萬二千

房子 元氏 平棘 高邑公相 中丘 相人 平鄉

下曲陽故鼓子國鄆

鉅鹿國 秦置統縣二戶一萬四千

慶陶 鉅鹿

安平國 漢置統縣八戶二萬一千

信都 下博 武邑 武遂 觀津 侯相扶柳 廣宗 侯相經

平原國 漢置統縣九戶三萬一千

平原 高唐 荏平 博平 聊城 安德 西平

昌般放 鬲

樂陵國 漢置統縣五戶二萬三千

厭次 陽信 深沃 新樂 樂陵 有都尉居

勃海郡 漢置統縣十戶四萬

南皮 東光 浮陽 饒安 高城 重合 東安陵

脩 廣川 侯相阜城

章武國 秦始皇元年置統縣四戶一萬三千

東平野 文安 章武 東州

河間國 漢置統縣六戶二萬七千

樂城 侯相 武垣 鄭 侯相 易城 中水 成平

高陽國 秦始皇元年置統縣四戶七千

博陸 高陽 北新城 侯相 蠡吾

博陵國 漢置統縣四戶一萬

安平 饒陽 南深澤 安國

清河國 漢置統縣六戶二萬二千

清河 東武城 繹幕侯相 貝丘 靈一錄

中山國 漢置統縣八戶三萬二千

盧奴 魏昌 新市 安喜 蒲陰 望都 唐北平

常山郡 漢置統縣八戶二萬四千

真定 石邑 井陘 上曲陽 恒山在縣西北有坂號飛狐口 蒲吾

南行唐 靈壽 九門侯相

惠帝之後冀州淪沒於石勒勒以太興二年僭號於襄國稱趙後為慕容雋所滅慕容氏又為苻堅所滅孝武太元八年堅敗其地入慕容垂垂僭號於中山是為後

燕後燕卒滅於魏

○幽州按禹貢冀州之域舜置十二牧則其一也周禮東北曰幽州春秋元命包云箕星散為幽州分為燕國言北方太陰故以幽冥為號武王定殷封召公於燕其後與六國俱稱王及秦滅燕以為漁陽上谷右北平遼西遼東五郡漢高帝分上谷置涿郡武帝置十三州幽州依舊名不改其後開東邊置玄菟樂浪等郡亦皆屬焉元鳳元年改燕曰廣陽郡幽州所部凡九郡至晉不改幽州統郡國七縣二十四戶五萬九千二十

范陽國 漢置涿郡魏文帝更名范陽郡武帝置國封宣帝弟子綏為王統縣八尹一萬一千

涿 良鄉 方城 長鄉 道 故安 范陽 容城

相侯

燕國 漢置秦昭改爲廣陽郡 統縣十戶二萬九千

劄 安次 侯相 昌平 軍都 有關 廣陽 潞 安國 國相蜀王劉禪

封此 泉州 侯相 雍奴 狐奴

北平郡 秦置統縣四戶五千

徐無 土垠 俊靡 無終

上谷郡 秦置郡在谷之上頭故因名焉統縣二戶四千七千

沮陽 居庸

廣寧郡 故屬上谷太康中置郡都尉 統縣三戶三千九百三十

下洛 潘 涿鹿

代郡 秦置統縣四戶三千四百

代 廣昌 平舒 富城

遼西郡 秦置統縣三戶二千八百

陽樂 肥如 海陽

惠帝之後幽州沒於石勒及穆帝永和五年慕容儁僭號於劄是爲前燕七年雋移都於鄴雋死子暉爲苻堅所滅堅敗地復入慕容垂是爲後燕垂死寶遷于和龍
○平州按禹貢冀州之域於周爲幽州界漢屬右北平郡後漢末公孫度自號平州牧及其子康康子文懿並

檀據遼東東夷九種皆服事為魏置東夷校尉居襄平而分遼東昌黎玄菟帶方樂浪五郡為平州後還合為幽州及文懿滅後有護東夷校尉居襄平咸寧二年十月分昌黎遼東玄菟帶方樂浪等郡國五置平州統縣二十六戶一萬六千一百

昌黎郡 漢屬遼東屬國都尉魏置郡統縣二戶九百

昌黎 賓徒

遼東國 秦立為漢漢光武以遼東等屬青州後還幽州統縣八戶五千四百

襄平 東夷校尉所居 汶 居就 樂就 安市 西安平 新

昌 力城

樂浪郡 漢置統縣六戶三千七百

朝鮮 周封箕子地 屯有 渾彌 遼城 秦築長城之所起 鏤方

駟望

玄菟郡 漢置統縣三戶三千二百

高句麗 望平 高顯

帶方郡 公孫度置統縣七戶四千九百

帶方 列口 南新 長岑 提奚 含資 海冥

平州初置以慕容廆為刺史遼屬末嘉之亂廆為眾所推及其孫雋移都于薊其後慕容垂子寶又遷于和龍自幽州至於廬溥鎮以南地入於魏慕容熙以幽州刺

史鎮令支青州刺史鎮新城并州刺史鎮凡城營州刺
史鎮宿軍冀州刺史鎮肥如高雲以幽冀二州牧鎮肥
如并州刺史鎮白狼後為馮跋所篡跋僭號於和龍是
為後燕率滅於魏

○并州按禹貢蓋冀州之域舜置十二牧則其一也周
禮正北曰并州其鎮曰恒山春秋元命包云營室流為
并州分為衛國州不以衛水為號又不以恒山為稱而
云并者蓋以其在兩谷之間也漢武帝置十三州并州
依舊名不改統上黨太原雲中上郡鴈門代郡定襄五
原西河朔方十郡又別置朔方刺史後漢建武十一年

省朔方入并州靈帝末羌胡大擾定襄雲中五原朔方
上郡等五郡竝流徙分散建安十八年省入冀州二十
年始集塞下荒地立新興郡後又分上黨立樂平郡魏
黃初元年復置并州自陘嶺以北并棄之至晉因而不
改并州統郡國六縣四十五戶五萬九千三百

太原國 秦置統縣十三
戶一萬四千

晉陽 侯相 陽曲 榆次 于離 孟 狼孟 陽邑

大陵 祁 平陶 京陵 中都 鄆

上黨郡 秦置統縣十
戶一萬三千

潞 屯留 壺關 長子 泫氏 高都 銅鞮

涇 襄垣 武鄉

西河國 漢置統縣四戶六千三百

離石 隰城 中陽 介休

樂平郡 秦始中置統縣五戶四千三百

沾 上艾 壽陽 轅陽 樂平

鴈門郡 秦置統縣八戶一萬二千六百

廣武 崞 涅陶 平城 稜人 繁峙 原平

馬邑

新興郡 魏置統縣五戶九千

九原 定襄 雲中 廣牧 晉昌

惠帝改新興為晉昌郡及永興元年劉元海僭號於平陽稱漢於是并州之地皆為元海所有元海乃以雍州刺史鎮平陽幽州刺史鎮離石及劉聰攻陷洛陽置左右司隸各領戶二十餘萬萬戶置一內史凡內史四十三人單于左右輔各主六夷又置殷衛東梁西河陽北兗五州以懷安新附劉曜徙都長安其平陽以東地入石勒勒平朔方又置朔州自惠懷之間離石縣荒廢勒於其處置朮石郡又別置武鄉郡及苻堅姚興赫連勃勃并州並徙置河東又姚興以河東為并冀二州云
○雍州按禹貢黑水西河之地舜置十二牧則其一也

以其四山之地故以雍名焉亦謂西北之位陽所不及
陰陽氣雍闕也周禮西曰雍州蓋并禹梁州之地周自
武王尅殷都於鄆鎬雍州爲王畿及平王東遷洛邑以
岐鄆之地賜秦襄公則爲秦地累世都之至始皇遂平
六國秦滅漢又都之及武帝置十三州其地以西偏爲
涼州其餘竝屬司隸不統於州後漢光武都洛陽關中
復置雍州後罷復置司隸校尉統三輔如舊獻帝時又
置雍州自三輔距西域皆屬焉魏文帝卽位分河西爲
涼州分隴右爲秦州改京兆尹爲太守馮翊扶風各除
左右仍以三輔屬司隸晉初於長安置雍州統郡國七

縣三十九戶九萬九千五百

京兆郡漢置統縣九戶四萬

長安 杜陵 霸成 藍田 高陸 萬年故櫟陽縣 新豐

陰般 鄭周宣王弟鄭桓公邑

馮翊郡漢置名左馮翊統縣八戶七十七百

臨晉故火筋秦獲之更名有河水祠臨晉水故名 下邳秦武公伐邾戎置有上邳故如下

重泉 頻陽秦厲公置在頻水之陽 栗邑 蓮芍 郃陽 夏陽

故少梁秦惠文王更名梁山在西此

扶風郡漢武帝以爲土爵都尉大初中更名右扶風統縣六戶二萬三千

池陽漢惠帝置有嶽嶽山 郿成國渠雍侯相有五時大昊黃首受渭

汧山在西北

陳倉 美陽 岐山在西北 周太王所邑

安定郡 漢置統縣七 戶五千五百

臨涇 朝那 烏氏 都盧 鶉觚 陰密 殷時西川 密國

北地郡 秦置統縣二 戶二千六百

泥陽 富平

始平郡 秦始三年置統縣 五戶一萬八千

槐里 秦曰廢丘 漢高帝 更名有黃山宮 始平 武功 太一山在東古 文以為終南

鄠 古國夏 啓所伐 蒯城

新平郡 漢置統縣二 戶二千七百

漆 漆水 汾邑 在西

惠帝即位改扶風國為秦國徙都建興之後雍州沒於 劉聰及劉曜徙都長安改號曰趙以秦涼二州牧鎮上 邽朔州牧鎮高平幽州刺史鎮北地并州牧鎮蒲坂石 勒尅長安復置雍州石氏既敗符健僭據關中又都長 安是為前秦於是乃於雍州置司隸校尉以豫州刺史 鎮許昌秦州刺史鎮上邽荊州刺史鎮豐陽洛州刺史 鎮宜陽并州刺史鎮蒲坂苻堅時分司隸為雍州分京 兆為咸陽郡洛州刺史鎮陝城滅燕之後分幽州置平 州鎮龍城幽州刺史鎮薊城河州刺史鎮枹罕并州刺 史鎮晉陽豫州刺史鎮洛陽兖州刺史鎮倉垣雍州刺

史鎮蒲坂於是移洛州居豐陽以許昌置東豫州以荊州刺史鎮襄陽徐州刺史鎮彭城既而姚萇滅苻氏是爲後秦及萇子興尅洛陽以并冀二州牧鎮蒲坂豫州牧鎮洛陽兗州刺史鎮倉垣分司隸領北五郡置雍州刺史鎮安定及姚泓爲劉裕所滅其地尋入赫連勃勃勃勃僭號於統萬是爲夏置幽州牧於大城又平劉義真於長安遣子瓚鎮焉號曰南臺以朔州牧鎮三城秦州刺史鎮杏城雍州刺史鎮陰密并州刺史鎮蒲坂梁州牧鎮安定北秦州刺史鎮武功豫州牧鎮李閏荊州刺史鎮陝其州郡之名並不可知也然自元帝渡江所置州亦皆遙領初以魏該爲雍州刺史鎮鄠城尋省僑立始平郡寄居武當城有秦國流人至江南改堂邑爲秦郡僑立尉氏縣屬焉康帝時庾翼爲荊州刺史遷鎮襄陽其後秦雍流人多南出樊沔孝武始於襄陽僑立雍州仍立京兆如平扶風河南廣平義成北河南七郡並屬襄陽襄陽故屬荊州

○涼州按禹貢雍州之西界周襄其地爲狄秦興美陽甘泉宮本匈奴鑄金人祭天之處匈奴旣失甘泉又使休屠渾邪王等居涼州之地二王後以地降漢漢置張掖酒泉敦煌武威郡其後又置金城郡謂之河西五郡

漢改周之雍州為涼州蓋以地處西方常寒涼也地勢西北邪出在南山之間南隔西羌西通西域于時號為斷匈奴右臂獻帝時涼州數有亂河西五郡去州隔遠於是乃別以為雍州末又依古典定九州乃合關右以為雍州魏時復分以為涼州刺史領戍已校尉護西域如漢故事至晉不改統郡八縣四十六戶三萬七百

金城郡 漢置統縣五戶二千

榆中 允街 金城 白土 浩豐

西平郡 漢置統縣四戶四千

西都 臨羌 長寧 安夷

武威郡 漢置統縣七戶五千九百

姑臧 宣威 揖次 倉松 顯美 驪 番禾

張掖郡 漢置統縣三戶二千七百

永平 臨澤 漢昭武縣避景帝諱改也 屋蘭 漢因屋蘭名焉

西郡 漢置統縣五戶一千九百

日勒 刪丹 仙提 萬歲 蘭池 一云蘭絕池

酒泉郡 漢置統縣九戶四千四百

福祿 會水 安彌 駢馬 樂涇 表氏 延壽

玉門 沙頭

敦煌郡 漢置統縣十二戶六千三百

昌蒲 敦煌 龍勒 陽關 效穀 廣至 宜禾

宜安 深泉 伊吾 新鄉 軋齊

西海郡 故屬張掖漢獻帝興平二年武威太守張雅請致統縣一戶二千五百

居延 澤在東南向書所謂流沙也

元康五年惠帝分敦煌郡之宜禾伊吾宜安深泉廣至等五縣分酒泉之沙頭縣又別立會稽新鄉凡八縣為晉昌郡末寧中張軌為涼州刺史鎮武威上表請合秦雍流移人於姑臧西北置武興郡統武興大城烏支襄武晏然新鄯平狄司監等縣又分西平界置晉興郡統晉興枹罕永固臨津臨鄯唐昌大夏遂興罕唐左南等

縣是時中原淪沒元帝徙居江左軌乃空據河西稱晉正朔是為前涼及張寔分金城之令居枝楊二縣又立永登縣合三縣立廣武郡張茂分武興金城西平安故為定州張駿分武威武興西平張掖酒泉建康西郡湟河晉興須武合十一郡為涼州興晉金城武始南安永晉大夏武成漢中為河州敦煌晉昌西域都護張茂以校尉王門大護軍三郡二營為沙州張駿假涼州都督攝三州張祚又以敦煌郡為商州永興中置漢陽縣以守牧地張玄靚改為祁連郡張天錫又別置臨松郡天錫降於苻氏其地尋為呂光所據呂光都於姑臧後以

郭磨言議改昌松為東張掖郡及呂隆降於姚興其地三分武昭王為西涼建號於敦煌禿髮烏孤為南涼建號於樂都沮渠蒙遜為北涼建號於張掖而分據河西五郡○秦州按禹貢本雍州之域魏始分隴右置焉刺史領護羌校尉中間暫廢及泰始五年又以雍州隴西五郡及涼州之金城梁州之陰平合七郡置秦州鎮冀城太康三年罷秦州并雍州七年復立鎮上邽統郡六縣二十四戶三萬二千一百

隴西郡 秦置統縣四戶三千

襄武 首陽 鳥鼠山在東 臨洮 狄道

南安郡 漢置統縣三戶四千二百

獮道 新興 中陶

天水郡 漢武置孝明改為漢陽晉復為天水統縣六戶八千五百

上邽 冀 秦州 始昌 新陽 顯新 漢顯親縣 成紀

略陽郡 本名廣黎秦始中更名焉統縣四戶九千三百二十

臨渭 平襄 略陽 清水

武都郡 漢置統縣五戶三千

下辯 池河 沮 武都 故道

陰平郡 秦始中置統縣三戶三千

陰平 平廣

惠帝分隴西之狄道臨洮河關又立洮陽遂平武街始興第五真仇六縣合九縣置狄道郡屬秦州張駿分屬涼州又以狄道縣立武始郡江左分梁爲秦寄居梁州又立氏池爲北秦州

○梁州按禹貢華陽黑水之地舜置十二牧則其一也梁者言西方金剛之氣彊梁故因名焉周禮職方氏以梁并雍漢不立州名以其地爲益州及獻帝初平六年以臨江縣屬永寧郡建安六年劉璋改永寧爲巴東郡分巴郡墊江置巴西郡劉備據蜀又分廣漢之葭萌涪城梓潼白水四縣改葭萌曰漢壽又立漢德縣以爲梓

潼郡割巴郡之宕渠宣漢漢昌三縣置宕渠郡尋省以縣並屬巴西郡泰始三年分益州立梁州於漢中改漢壽爲晉壽又分廣漢置新都都郡梁州統郡八縣三十戶七萬六千二百

漢中郡

泰置統縣八戶一萬五千

南鄉 蒲池 襄中 沔陽 成固 西鄉 黃金

興道

梓潼郡

蜀置統縣八戶一萬二百

梓潼 涪城 武連 黃安 漢德 晉壽 劔閣 白水

廣漢郡

漢置統縣五戶三萬一千

廣漢

德陽

五城

新都郡

秦始皇二十二年置統縣四戶二萬四千五百

維什方

緜竹

新都

涪陵郡

蜀置統縣五戶四千二百

漢復

涪陵

漢平

漢葭

萬寧

巴郡

秦置統縣四戶三千三百

江州

墊江

臨江

枳

巴西郡

蜀置統縣九戶一萬二千

閬中

西克國

蒼溪

岐嶺

南克國

漢昌

宕渠

安漢

平州

巴東郡

漢置統縣三戶六千五百

魚腹

朐腮

南浦

太康六年九月罷新都郡并廣漢郡惠帝復分巴西置宕渠郡統宕渠漢昌宣漢三縣并以新城魏興上庸合四郡以屬梁州尋而梁州郡縣没于李特永嘉中又分屬楊茂搜其晉人流寓於梁益者仍於二州立南北二陰平郡及桓温平蜀之後以巴漢流人立晉昌郡領長樂安晉延壽安樂宣漢寧都新興吉陽東關永安十縣又置益昌晉興二縣屬巴西郡於德陽界東南置遂寧

郡又於晉壽置劔閣縣屬梁州後孝武分梓潼北界立晉壽郡統晉壽白水邵歡興安四縣梓潼郡徙居梓潼罷劔閣縣又別置南漢中郡分巴西梓潼爲金山郡及安帝時又立新巴汶陽二郡又有北新巴華陽南陰平北陰平四郡其後又立巴渠懷安宋熙白水上洛北土洛南宕渠懷漢新興安康等十郡

○益州按禹貢及舜十二牧俱爲梁州之域周合梁於雍則又爲雍州之地春秋元命包云參伐流爲益州益之爲言阨也言其所在之地險阨也亦曰疆壤益大故以名焉始秦惠王滅蜀置郡以張若爲蜀守及始皇置

三十六郡蜀郡之名不改漢初有漢中巴蜀高祖六年分蜀置廣漢凡爲四郡武帝開西南夷更置犍爲牂牁越雋益州四郡凡八郡遂置益州統焉益州蓋始此也及後漢明帝以新附置永昌郡安帝又以諸道置屬廣漢犍爲三郡屬國都尉及靈帝又以汶江蠶陵廣柔三縣立汶山郡獻帝初平元年劉璋分巴郡立永寧郡建安六年改永寧爲巴東以巴郡爲巴西又立涪陵郡二十一年劉備分巴郡立固陵郡蜀章武元年又改固陵爲巴東郡巴西郡爲巴郡又分廣漢立梓潼郡分犍爲立江陽郡以蜀郡屬國爲漢嘉郡以犍爲屬國爲朱提

郡劉禪建興二年改益州郡為建寧郡廣漢屬國為陰平郡分建寧永昌立雲南郡分建寧牂牁立興古郡分廣漢立東廣漢郡魏景元中蜀平省東廣漢郡及武帝泰始二年分益州置梁州以漢中屬焉七年又分益州置寧州益州統郡八縣四十四戶十四萬九千三百

蜀郡 秦置統縣六戶五萬

成都 廣都 繁 江原 臨邛 郫

犍為郡 漢置統縣五戶一萬

武陽 南安 犍道 資中 牛鞞

汶山郡 漢置統縣八戶一萬六千

文山 升遷 都安 廣陽 興樂 平康 犍陵 廣柔

漢嘉郡 蜀置統縣四戶一萬三千

漢嘉 徙陽 嚴道 旄牛

江陽郡 蜀置統縣三戶二千一百

江陽 符 漢安

朱提郡 蜀置統縣五戶五萬二千四百

朱提 南廣 漢陽 南秦 堂狼

越雋郡 漢置統縣五戶五萬三千四百

會無 邛都 卑水 定笮 臺登

晉書卷十四 地理志 三十五
犛犛郡

漢置統縣八戶一千二百

萬壽 且蘭 指談 夜郎 毋劔 并渠 鸞 平夷

惠帝之後李特僭號於蜀稱漢益州郡縣皆没于特李
雄又分漢嘉蜀二郡立沉黎漢原二郡是時益州郡縣
雖没李氏江左並遙置之桓温滅蜀其地復為晉有省
漢原沉黎而立南陰平晉原寧蜀始寧四郡焉咸安二
年益州復没於苻氏太和八年復為晉有隆安二年又
立晉熙遂寧晉寧三郡云寧州於漢魏為益州之域泰
始七年武帝以益州地廣分益州之建寧興古雲南交
州之永昌合四郡為寧州統縣四十五戶八萬三千

雲南郡

蜀置統縣九戶九千二百

雲平 雲南 栢棟 青蛉 姑復 邪龍 楛榆

遂久 永寧

興古郡

蜀置統縣十一戶六千二百

律高 句町 宛溫 漏卧 毋掇 賁古 滕休

鐸封 漢興 進乘 都簷

建寧郡

蜀置統縣十七戶二萬九千

珠 昆澤 存駝 新定 談豪 毋單 同瀨

漏江 牧麻 穀昌 連然 秦滅 雙栢 俞元

脩雲 冷丘 滇池

永昌郡

漢置統縣八戶二萬八千

不韋

末壽

比蘇

雍鄉

南涪

嵩唐

哀牢

博南

太康三年武帝又廢寧州入益州立南夷校尉以護之
 太安二年惠帝復置寧州又分建寧以西七縣別立為
 益州郡末嘉二年改益州郡曰晉寧分牂牁立平夷夜
 郎二郡然是時其地再為李特所有其後李壽分寧州
 興古末昌雲南朱提越嵩河陽六郡為漢州咸康四年
 分牂牁夜郎朱提越嵩四郡置安州八年又罷并寧州
 以越嵩還屬益州省末昌郡焉

晉書卷十四終

