

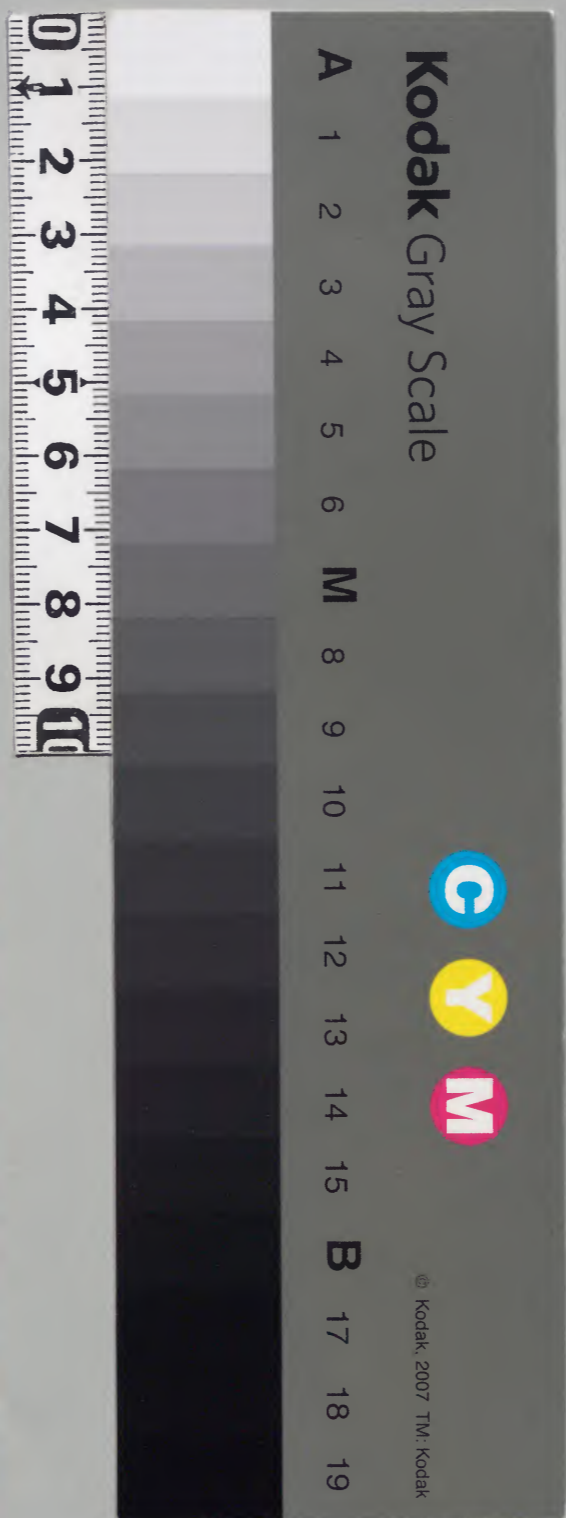
和書券

和書門類			
二八四二六	八三函	三二一冊	

內閣文庫			
和書類	二八四二六	三二一冊	八三函

內閣文庫	
番號	和 28426
冊數	321 (16)
函號	144 479

十六



吉書奏部類書目

中右記

吉書

奏部

類書

目

...

...



吉續記
世屋關白記
園太曆

文永八
康永四



吉書奏部類書目

猪隈關白記

建仁二 康元二

中右記

寬治六

仁平四

治承三 建久三 日五

明治十三年購求

二水記

享祿三

仙院

弘安九年記

園太曆

康永三

貞和三

觀應二

中宮

山槐記

治承二

同日三

玉海

建久二

東宮

三長記

建仁二

同日三

私第

台記

久安七

仁平四

治承二

兵範記

保元三

山槐記

治承三

玉海

文治五

玉葉

兼久二

同日三

園太曆

貞和二

被行除目前兼日御覽官奏者仍付件儀俄今日所御覽文
書也抑顯實朝臣雖不推了文簿家風之所自傳舊克款
廿二日乙巳昨今之內御物忌也藏人頭在中辨季仲朝臣於朝餉
方依吉日初奏吉書麻嶋幣料 請奏云々又於畫御座藏人兵部權大
輔通輔奏吉書末二月春日 祭幣料請奏其儀先出御畫御座御冠御
直衣
通輔取書杖入自東第一間候令目給小揖唯進奏之御覽了
返給結申仰後卷奏之間小揖唯取副書杖退出則出殿上取
目錄參新大言家下之云々又藏人勘解由次官同於畫御座覽
吉書臨時公用 米五石次第如前上賜職事達於畫御座覽吉書
各是依吉日奏吉書也件吉書等昨日內覽殿下夜前參籠
御物忌也云々奏吉書之間用官奏杖殿上文指去十九日雖作始
未出来也

台記

久安六年十二月廿五日丁卯傳
閣上始覽吉書
官方丸中辨師能
相後藏人方頭右
大臣朝隆朝臣上
卿右大臣

仁平四年二月四日丁巳親隆朝臣

冠衣 申政所吉書加賀國封 解文入菅
頭辨申官方近口國年 料米文藏人方大原野祭 幣料文吉書也官方文
頭弁先向內大臣家覽之次內覽余次內覽關白次奏聞下
內府下頭弁今朝光賴曰美作國年料文可書儲也而守近曰
藏人方文先內覽余次內覽關白次奏聞下中納言中將余見吉書
儀冠直衣出居對南庇今日撤元三裝 東敷尋常座次撤脇息硯筥親隆朝
臣冠申右中辨朝臣候由仰同北方亦親隆退歸光賴插近江
國年料米文於文杖入自侍所上戸跪同戸西色伺氣色余目
之光賴稱唯比進自廣庇西行人自西一間自長押 下膝行奉文余拔取
置前光賴退居廣庇之後見之了光賴直杖進寄取文退居光
賴結申仰曰申給光賴稱唯奏夫加杖杖在文上 在文上自本路退
去次申大原野祭幣料文其儀同上今度跪廣庇東一間伺 氣色如何可同其所欽

台記

玉海

治康三年正月廿七日丙戌申剡大吏史隆職來云今日可被行吉書奏之由為確辨親宗朝臣奉行所被仰下也問日次之處明日廿八吉日之由令擇申先觸申九府之處被申所勞之由今日恭陣以藏人通業奏事由之處恭上可申事由旨所被仰下也者余答云早可系勅但先如此之時職吏奉勅來催者例也大吏史來傳編言事未聞吏也奉行職事誰人哉者隆職申云未兼其人只素為親宗朝臣奉行被仰下了云云余云至于此條去候奏之大臣不能申是非令驚速先規事許也抑大辨直辨等早相催可令申散狀兼又如法申剡可參陣者隆職退出了

同

建久三年正月廿日癸巳入夜參內有吉書奏權并定經作法不思義如例又無退下之揖此事度定有所習者又結申之時

有司字是一說也

同

同五年正月廿一日癸未吉書奏也九大臣候之九大辨候之直并資實余於殿上內覽并長押昇降之間不勝行更比于昇又降可尋之大臣今度五度揖也候天氣御目之後稱唯其後又有揖卷文之時無稱唯如何又退下之時以文被置杖上也

猪隈園記

建仁二年正月三日

己酉午時許着直衣冠等參殿

細代長物見車

衣冠之前駟兩三隨身不帶弓箭在車後

上官等來右中辨親國朝臣持來官吉公

見了返給是年首吉書也覽一上書也而一上故障之間覽余也藏人木上頭兼定同時來藏人方士呈書止文可下辨也兼元二年正月四日甲戌今日殿上書杖造之頭并光親持本日時勘文見了返給

同

十日庚辰今日主上成人後始御覽去年非官奏只常吉

書也下官未時許着直衣參內干時皇居車廂隨身壹旺可

參御幸也參朝餉頭辨光親朝臣可覽吉書之日時勅文覽之

盛柳宮余披覽了返給不奏聞頭云云先例或奏或不奏光

親一門之習不奏也於藏人所勅也即下之云云有暫大

隆忠冬仗座可被下吉書之故也余退出直廬改着衣冠出

居座內覽吉書兵部權大輔家宣先申事由先官方吉

書九中辨清長朝臣申之近江國年料米文清長朝臣先於陣

覽九府云云次藏人方吉書頭并光親朝臣申之平野祭請奏

也各插杖覽之余披見了返給各結申退起如例次余參上主

着御直衣紅張袴白御衣紅源中納言通具御奉仕之主上出

御盡御座西余候三尺几帳內御覽吉書先官方九中辨清長

朝臣挿近江國年料米文於杖參進跪西篋子南方主上目給

主上御覽文如私作法

清長參進自盡御座次間奏之主上以九右御手拔文令置

御座前給清長退候篋子主上問懸紙御覽文給如私作法

御覽了如本卷懸紙令置御座前給清長置杖參進給文如本

退候篋子結申之主上目給結申了卷懸紙取加杖文清長

退出次藏人方頭并光親朝臣平野祭請奏覽之儀如官方吉

書次入御次官并藏人方吉書等下九府云云今日書杖用新書

杖去四日造之也主上御覽文作法并令奏了余退下于宿所

改着直衣參院

岡屋關白記

寶治三年正月廿七日入夜參內有官奏當年吉書也九中

辨定賴朝臣候之美濃出羽紀伊魁文奏了退出

吉續記

文永八年正月八日壬申參九大臣御覽吉書加賀年料

事申合禪門候之或有不申之輩故但當職之時每入申之故按察所為如此尤可申上之旨被嚴令

建云此吉
書此年
料米大臣
奏聞吉書
官奏也雖
違前後例
依同記同
年儀合
而哉
于此部了

付信濃前司長範進之被御覽被返下次考内付内侍奏聞次考
院依無傳奏之人間逐電參殿下無申次之人内付女房進入被
返下之依便宜向右府第被出逢十七ヶ所領更自關東任兼久沙
汰之例可有御計之由申院仍宮御方御修理之由被仰下云就之聊
有被申之旨

十二月七日天晴今日吉書奏可為秉燭已前可早參之由頭中

將狀到來未始著東帶先參禪門御亭為訪申作法也入夜參内

左大臣殿未令參給此間右大臣殿於中場令申轉任之慶給予候床

子為家司後定奉行可假床子之由依有催也大外記良季師頭等在床子中略

頃之左大臣殿令著仗座予著床子不持筋殿上并不取筋為可就中安

取筋給守彼御所為款且尋申九条為門禪門負故殿令彼直給如御次者不令

之至任先人次第可進退不可取筋之由有御命大外記師頭令動座次

左大臣辨宰相賀宣著床子予動座六位史俊秀并奏史同著五位史不

次奏史依座頭氣色取奏文來予前取返文向予申云奏之高色

次予以左右手取當胸持之文上麻丸為令次史拔筋指歸着床子次

予置文於床子上頭座上次橫切置之所須知賀次展衣祝次解文結

緒展之以左手持結見有解結緒次押遣文於右方緒給奏次取一通居直當胸披見

右袖下握テ居置也且又殿袖之故也取文之披見之時文上胸方頃見之九条黃門諷諫

際座上足聊ツマタ也當鼻床子ノシタ也先見外題次問文見奧端羊号

引所見了左方頗着上テ置之雖非國次第隨取得見之三通見之

如元結之不取上結之以取文見遣史方次史來予前揖立予以文

下方向史方給之以兩手給之予ス史差筋給文退復座次史結申

其詞上可付懸紙テ押之可尋返給史結申之次史拵文於杖歸着床子其儀如

史依座頭氣色參進大并床子之前大并取文史復座之後披見文ヲ押右之

不次大亟起床子一揖予動座着仗座奏史取奏杖相從大亟着橫

記

敷此間事予候床子間不見其儀史結申之後次大臣以官人召

予不取笏參着軾次大臣仰之内覽予微唯退歸欲着床子之時

奏史宗康捧奏文於杖持束敷政門代兩進予乍立板取之安

故大納言於敷政門南腋角柱下取文雖可歸着床子依為便宜三合記仍予於此取文

依不參也相尋史之一人向觀音院准頂一人右サ并拜賀相從共依為見

事屋卷之由返答拜賀共私莫款不候吉書奏不可然之由類示之

予取笏向殿上先候下有出御殿上人以召至弓場給笏於雜色奉儀

筋於高欄之由如次第載之惟此儀雖可直取文入每名門居殿上小

屏壁下為益紛失事也且禪御傘也板敷前地上龜居御衣令目給予微唯起步寄懸丸膝於小

板敷膝行昇長押又膝行取返奏文徒以上三通也以紙進之逆行

候小板敷進呈候可座空款予急累也御覽了令置文給予如初參

進給文以兩手持文麻丸逆行候小板敷直文於座前先刷衣後先丸次

解結緒引展以丸手和結目以右手引解引懸紙右先上次以右手押文

於右方字加良加次引懸紙丸妻次上下次取文一通於座下披之聊丸顧

見之押合迴胸前押下披結申其詞云大和國司申申荒鈞匙結

不動倉間檢ム申セル車ハツ令入闈程次押合伺御目閉白目給

予稱唯音中奏文置懸紙丸方三通結申隨當手之國一卷懸

紙結之三度許置初次閉白仰云奏シ夕又御氣色予着皆退

下出無名門取笏向陣着床子置笏於座下授奏文於史次取笏

參軾一揖申云奏シ夕マ次大臣奏候之由令申ヨ予稱唯一揖

退去參朝餉不取欲奏之必女房不候暫徘徊只夕カラカニ可奏之

由殿下有仰予九大臣奏候一次可奉仕御裝束之由殿下同

有仰次退歸御裝束仰藏人御裝束前此間予候小板敷次頭

中將告出御之由予出殿上戸經透渡殿於御殿泉向妻戸下

踏居伺御目之後稱唯退入出陣不持着軾仰云呂大臣揖予退

入着床子欲告召由於史之處予未歸出陣已前持杖進立大臣前
頗早速次大臣參上史持杖相從予猶留床子大并起座當上不候床
何如子如奏大臣歸着仗座大臣又着仗座大臣下奏文於史給申款
次大臣已下退去安貞故例令候直給進彼御所為見御次第畫御
座御裝束儀

御座間左右立高燈其間篲子立切燈其間當階間敷大
臣座厚田座御帳東西立御几帳東御几帳內敷同大床子間
立四季御屏風畫御座上方御劔并御硯等置之云隨頭
中將之令藏人仲賴令奉仕之然而出御之時如此被直之由仲
賴同相示

園太曆

康永四年正月十六日頭右大辨藤長朝臣為勅使人來吉書奏
神輿神木計會時分可被延引款將又年始必可被行款可計申

者、、、、改始可被行之上者吉書奏強不可有憚之
條勿論款但神木動座寂中奏大臣出仕雖治款大納言已下
被宣下雖無例吉書奏延引剩及歲末之條常事也若被
延引被待大臣出仕之条可宣款可在時宣之由申了
廿日今朝仲卿送消息云、

押明後日廿日政始欲構參候之處同日可被吉書奏
可令候奏之由被作下之間平尔雖仰天以不款申入領
狀了未練之質初度勤仕定比與事以款故入道内府度々
參仕以之間且時如形致習禮以大略者之也忘却仕候
不審事等連々可啓之由蒙仰者恐悅以就中里内
之儀不審事等祖父内府永仁參勤以彼時里内之次
弟見合以テ可注進以參差事者可被直下以也明日

若無御物忘者隨躰可參申入候誠恐謹言

廿日

通冬

二水記

享祿三年正月一日壬辰頂戴天盃了退下則着陣其儀如恒移端座覽吉書

此北吉書奏可入着陣部也

仙院儀

記者不知

弘安九年正月四日辛未今日本院御方吉書始也平宰相院司

為方朝臣

加賀國解文

主典代資御

園太曆

康永三年正月三日

參院前駈四人

光遠朝臣仲康光德兼氏衣冠半靴

雜色

長

峯茂歡樂進子息峯長

啟上人三人如昨日參會令隆邦朝臣伺申吉

書御藥前後由也先可覽吉書云云仍予着公御座隆邦覽

吉書

加賀國御封米也入筥

予見了奏聞被返下又御見之返下了

同

貞和三年正月一日右中辨長顯朝臣來賀以人謝遣之次仙洞

吉書可為明後日參仕可為何様示之可參之由趣了

三日申一點參院如兩日前駈又三人

仲泰業治永季也

雜色長峯茂

人々大略雖參仕未出御是勸修寺前大綱言依法皇吉書參執

原殿被侍歸參云々此間先有院御方吉書言又長顯朝臣覽

之也予候公御座長顯朝臣持参吉書如賀國解文也入管申豐
近年例予披見之付彼朝臣奏聞小時返下予又聊披見之即
云、
下彼朝臣了

觀應二年正月四日四條前大納言送消息仙洞吉書又談之

抑明日兩御方事隆家申沙汰以御参可為何様亦勸

修寺前大納言不出仕以直奉覽之条每其例以歛

後白河院御時執事別當不参之時年預季能御着座事

、亦不被置執權時事以然而別隆持口可社候、亦隨御計

可伺申入、歛由存候誠也謹言

正月四日

隆隆

改年、
抑明日吉書尤可参仕之所祝着、餘
不出仕以執權不参年預被候之条何事、亦故左府不参

之時只以為院司愚身参任事、以、而春宮大夫又不出仕
以黃門被着、亦不可有子細、亦但忌可令談勸修寺
前大納言給、歛謹言

正月四日

判

五日

抑今日吉書事勸修寺前大納言如此、以、隆持口可社以之

由仰會之處自去夜又歡樂事候此上、後不説公御院

司可奏聞歛若又一可社、他院司、亦尚以、言上以誠也

謹言

正月五日

隆隆

抑吉書等事歡樂、亦雖指好、年預御祇候不可有子
細、歛久安忠隆御祇候以來、間存其例、以、何事、亦、以、

二故宰相御程以シト是ハ每夏期奉會以思シ謹言

正月四日

經顯

抑吉書又勸修寺前大納言返快如ハ見返上ハ黃門御社候
旁不可有子細々々巡御歡平驚業以雖冰執事年預院
司公卿一人尤大切々但其條モ只今出仕之仁雖慢々然
者亦被覽之業モ何事々ハ所詮可令伺時宜給以謹言

正月五日

後聞今日吉書遂公卿院司不候隆家朝臣直付女房奏

覽云々

[Faint bleed-through text from the reverse side of the page]

山槐記

中宮儀

治承二年正月十日乙巳今夜中宮吉書云々權大夫時忠

被參入駕毛車後同權大夫被詔云先候宮殿上權大進示

賴持日時勅文訖披見之宗賴啓之返給下之款次持来吉

書加賀國御封庄又披見之令内人啓之返給又下宗賴也於便宜

可書下書賜属資成令成上返抄亮以下七人覽大夫返下之

大進基親大進宗賴小進尹範着廳行請印着郷食有三獻

云々亮雖可着今夜不着者

同三年正月六日乙丑藏人中宮大進基親下吉書於中宮

書御座弘庇下之予結之昂於此所下權右中并親宗朝臣了

叙位以後吉書可尋此後予退出

十七日丙子今日有中宮年首吉書大夫時忠被參云々

同

同

玉海

後日被示送曰權大進宗賴大進基親覽日時有懸披見了
令宗賴啓之給返下宗賴次啓吉書加賀國御封解文先披見
付宗賴啓之返給返下成上返抄披見返給次亮以下着廳盃
酌請印返抄者

建久二年正月十日己未此日宮御方年始吉書也頭宗賴朝

申先覽余次覽大夫宗賴來此宮使覽大夫也次參內中宮件吉書事

建禮門院之例於廳請印亮已下着廳云而永久之例無所見

又久安宇治槐門記不漏巨細具錄之而年始吉書古又以無所

見疑每其沙汰款但大治皇嘉門院后位之初故應保皇后宮立后

沙汰比兩度亮一人申吉書之由有所見更無着廳之儀仍以

件兩度之仰只宗賴朝臣可申吉書也無廳之請印者也

中宮儀

東宮儀

三長記

建仁二年正月五日辛亥入夜春宮大夫被參東宮御方有

吉書古又亮長經朝臣覽日時勅文於大夫次同覽吉書於

大夫啓御所奏院御方返下大夫即被下之亮加端書次亮予

權大進宣房仲房相率着廳以東宮東妻為其所隨身所也一獻次着下次

覽返抄加賀播磨美作御封返仍亮以下次第加判次清書了

退出

同

同三年正月六日丙子今日東宮有吉書權大夫着座上予

覽日時被啓御所次返下次覽吉書加賀御上被啓被返下次

着座行請印如例亮稱故障不考不知案內之故款不足吉

事也吉書等雖可參院御方處下已候給之間無便宜又入

夜可經時刻仍不奏之

玉海

出客亭於內見之

文治五年正月三日甲午今日推大納言已下公卿多來隔簾

謁大納言上官列參二位中將參內院八條院等棟範宗隆

等申吉書宗賴申政所吉書

玉葉

兼久二年正月三日甲午申刻參女院御方晚頭歸私入

家司兼時朝臣申政所吉書

入官加賀國
御封米符文

見了返給成返抄

返給云々年預家司親房朝臣申障仍兼時朝臣所申也

同

同三年正月八日癸巳年預家司親房朝臣來申羊始吉

書見了返給權右中兵成長朝臣來申加階慶即申吉書

返給仰可奏下之由

園太曆

自和二年正月二日今日吉書日也政所別當光連服暇中

也仍光照候此夏八日抑今日權左中辨行兼朝臣九少辨仲

後深院蘭記

房等入來為吉書云々予風氣相復仍歡樂之間不及出
座內可覽之旨家司仲康右見之返給候也

應安二年正月十日丙午前右兵衛伏時盛覽政所吉書

同五年正月十日己未時盛覽政所吉書

同六年正月七日庚戌右女辨宗顯來覽吉書以人傳取

之了返給

八日辛亥時盛覽政所吉書

同七年正月七日癸酉勳解由次官時盛覽政所吉書

同八年正月八日己巳勳解由次官時盛覽政所吉書

同同

