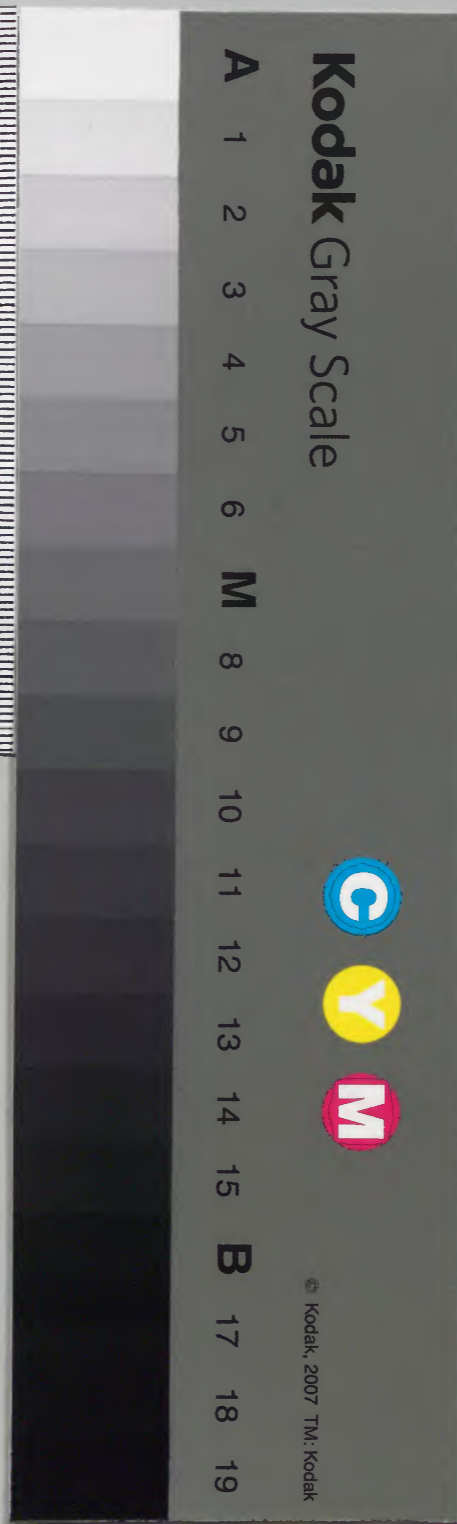


新嘗祭部類

和書門			
類	號	函	架
五二五六	一	一九五	一
冊	六	架	一

内閣文庫	和書
五二五六	一
六冊	架
一九五	一
架	一

内閣文庫	
番號	和 52561
冊數	6 (6)
函號	145 530



綴じ部(喉部分)の文字など開きが不鮮明な箇所あり

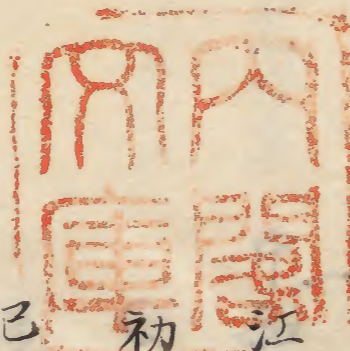
新書家系類

六

五 二 五 六 一	一 九 五	六 一	號	類	和 書 門
六	一	一	冊	架	函

近衛門司卷

近衛門司卷撤御帖等准初儀可知之



江次第神今食云近衛門司卷之撤御盃等如

初○西宮記神今食云晚膳畢用門司卷如門前司王卿

已下撤神座○北山按神今食云近衛門司卷

之撤御盃亦如初○無名年中行事新嘗云次改着

御衣帛次用司就版奏次用門司卷王卿系入撤神座

○地喜掃部云寅刻官人更昇殿撤御帖親王以

下傳執退去如初儀注云御帖歸給神祇官○明月

記建保元年十一月十四日云文見神座○九條年中行

事新嘗祭云丑二刻供曉供神物撤脚了大舍人叩

○御帖給神官

門王卿以下昇出沙盞亦如入儀○貞觀儀式神今
食儀云近衛用門火舍人叩門學司奏云沙盞撤止
官姓名叩門故_也申初曰奉_奉入闈司稱唯傳宣即隨
奉入撤沙盞

[Faint bleed-through text from the reverse side of the page]

王卿入自西掖門經屍幔列立炬屋南寅一刻還宮出
中和門間九次將問之誰大忌王卿侍從稱名
○江次第神今食云王卿入自西掖門經屍幔南列
立炬屋南天皇易御服還御本宮衆與出中和門之
間九次將問之大忌公卿侍從稱名○西宮神食今
食云還沙注云御與出中和門九次將問誰大忌王
卿立幕前名謁○同頭書云御記云應和元年六月
右中將元輔問大忌名謁云○北山抄神今食云
王卿入自西掖門經屍幔南列立炬屋南天皇易御
服還御本宮衆與出中和門之間九次將問之大忌

○停御輿名詔

○無大忌人

○停御輿名詔

○路頭將不替

○名詔祝事

○主殿登進御輿

○名詔在位登誓
六位下替

○撤御輿後不還座

王卿侍從稱名○同大將儀云出中和門九次將問

大忌王卿侍從○無名年中行事新嘗云王卿入

撤神座次寄御輿其儀如初壇下出御自中和門之

間大忌王卿立帷前九次將問曰誰曾暫可停御輿

呼王卿各稱名○山槐記永曆元年十一月十七日

新嘗祭云出御取劍壺安之九道行副御右不立

誓也出中和門之間欲問大忌公卿無其人仍無名

詔不足言○明月記建保元年十一月十四日新嘗

祭云次出御之後同前九將在東右將左西扣御輿

於北門外右中將雅清問大忌公卿右大將新火納

言通具卿二人云路頭我九將在右九將在九○

小野宮年中行事神今食云文見小忌
名詔條下○九條年中

行事新嘗祭云王卿入自西掖門後展幔南如初列

立於西炬燧火屋南主殿登進御輿天皇還本宮御輿

出中和門之間近衛次將問之大忌親王以下立幕

前名對面○爪職雲客所役秘抄云寅刻還宮大忌

公卿於陰明門外帷前名詔右近次將問之○同佛行

名每夜有名詔始自公卿侍臣至于籠口所流稱名

六位以下加姓五位以上只唱名○西宮記頭上九

記見男

[Faint bleed-through text from the reverse side of the page]

御南殿後次將問名謁侍留加小忌公卿名謁

○江次第神今食云御南殿之後小忌王卿名對面

如常○北山神今云御南殿後小忌王卿名對面如

常○西宮記神今云還御云御南殿天皇下與之

後南面立次將問誰侍小忌王卿名謁今夜火

宿○北山收儀將云還御之時雖警蹕鈴奏等有名

對面注云依啓程不也豈左右不立替也御南殿後小

忌王卿又向如常例○明月記建保元年十一月云

路頭猶也在右右將立也入御本宮訖退也云

於本宮有警蹕云也旧記無之如何○小野宮年中

○諸司大宿

○無警蹕鈴奏

○不立替

○警蹕之例

○名詔兩說更以誰為是

行事神今食祭事大綱言延光云有行幸之時還御
之間名詔兩說或問誰一加侍此說普知之或問誰
曾此清慎公一御說也故藤中納言朝忠用此說但
有疑愚為決兩說彼卿奏南朱蔭院被作此說可然
之由者又材上先皇被仰此說可然之由但從神嘉
殿還御之間於中和門外問時無誰一侍之說皆用
誰一說○小右記長和二年九月十六日還行幸云少
彼言鈴養次左中將能信問云誰一侍誰謂秋御扣
通籍○宗直朝臣欽本或記云次將名詔更左中將
一人留階朕鈴養了後向坤二三步進出問云誰一

○以誰為是

○名詔法

○大將名詔

○掃部敷延

○王殿奉覆

不顧公廊方正向向之兩儀立宜陽殿壇上軒廊間
向南○北山抄大將儀云朝觀撤奠之間左次將一人
留階脇向之王卿名對面如常大將待次稱名○同
目林云下御輦稱警蹕如常掃部敷延王殿奉覆如
例次將副輿之如初出日花門左中將獨留南階東
進鈴後問曰誰曾王卿通籍○九條年中行事新嘗
祭云還御之後天皇示婦本殿於南殿最近次將
問之各一名對面如常○無名年中行事新嘗云倚
御輿於南殿小忌公卿列立於庭前如初下御之後
左次將問曰誰曾小忌王卿稱名次入御內侍取劍

○不君大舍

○公卿列西
○右次將向

聖儀最後如常○山槐記永曆元年十一月云下御
之後尤少將進朝家臣向名謁次還御本殿于時丑刻
秋○北山羽林云神事不警蹕無鈴奏不召大舍人
中院假契不假大口但還御有名對面院儀准之
可案作公卿列在西仍還御時名對面右次將向之
今按准中和門例尤次將可向之○伏見院御記安弘
十年十二月九日御方遠云次御與退次將從上龍次將一
五日御方遠云次御與退次將從人留階掖為
向名公卿將立本列南司奏次鈴奏少儀言依不
恭康仲朝臣勤之少儀言代退為第朝臣向上儀公
將次第名謁退次入殿○玉海元二年五月云宗

○橫弓稱名

○名謁作法贊

後朝臣進出向云誰言予稱名而橫弓了退下○淺
深秘鈔云行變還御之時於南階東掖向諸卿事向
公卿不向之顯大內儀八向坤向之也南若巽二向
于向甚不案內也下葛大將尤十ヲ八付本列于向
尤二不依上儀無尤大將卜毛杖向本列也是故實
也兩儀留軒廊于於宣陽殿壇上向之也不論晴雨
向舉八自宣仁門退出也下儀公卿被向時什上首
不稱名先氣色右大將也是故實也○旧記云留
主公卿出御還御亦同列公卿之末從坤陽還御之時
名謁其供奉之公卿通藉了後稱名先退出

○大將名謁

○兩儀

○退還宣行

○留主人名謁

禱例

○大忌王御共

○西宮記神今云延長六十二神今食大忌王御不

候有行幸○同云延嘉十五年六月十日四云大

○大忌無公卿例

忌親王公卿不系例逐空但少紙言弁及外記史本

著座云一○同云延嘉十五年六月十一日御中院

○大忌不系例

大忌親王公卿等不系候云一又侍皆存障殿上

○侍代用金埒

命婦二人供奉内侍代年未未有例然以無内侍不

可阙供祭受故准他時例令奉仕之○年中行夏秘

抄六月神今食云次一上命婦为内侍代例延嘉十

○北山年抄云以一上命婦为内侍代例延嘉五年

○大忌近衛不衣

六月○同云延嘉十五年○同云大忌近衛陣還即

○大忌近衛還即供奉

時供奉例延嘉十一年十一月延長二年十一月康

保三年十一月依違或被紀作○九條年中行事云

還御之間近衛大忌陣或時相副於小忌陣祀候是

已違夫文也被紀作之由見延嘉十一年十二月十

二日延長二年十一月廿一日即日記云○西宮

記神食云近衛式云元供奉十一月親新嘗禽小齋官

人并近衛青摺布衫每三十五領云々請進取登元

供奉六月十二月神今食小齋官人近衛裝束科六

月人別細布二丈八尺紅華火一兩十二月人別黃

○日影

絶帛各三丈綿二丈細布七尺云々請大藏省宮內

式云元神今食新嘗禽所須云々日影二擔中官請

受藏式云中郊日新嘗祭行幸中院一同神今食但

侍臣着日蔭覆并小忌衣隨進件衣八領○同云弘

仁十年十一月二十日宣旨云右大弁良岑朝臣傳

限上宣承前供奉新嘗神今食亦小忌參議已上只

一人也自今以後中納言已上一人參議一人并兩

人若中納言以上不下食者定參議二人少外記高

兵宿稱潔門奉○同云新式云今駕親王一人參議

已上二人次侍從已上七人外記史各一人官嘗一

○新嘗神今相內

○小忌仍言始

○小忌仍言始

○小忌仍言始

○小忌仍言始

○小忌仍言始

○小忌仍言始

○小意人数

○斎人数

人○又云應供奉神今食小斎次侍送已上歷名前
 祭一日奏之新嘗會准之○北山大木云文云覓觀
 官式加親王一人中級言已上一人不卜食定參議
 二人○延嘉官内云供奉神今食小斎神祇官三十
 人他以下御太政官六人中幣者三人侍從三人内
 舍人四人内記一人監物一人主鈴一人大舍人察
 十二人内藏寮六人縫殿寮二人余婦已下官人已
 上三十人命婦二十人官内省三人主殿寮二十二
 人典藥寮四人掃部寮七人内膳司八人造酒司二
 人采女司十二人主水司六人左右近衛府官人各

○中宮小斎人数

○新嘗小意人数

五人近衛各三十人兵衛各六人駕轎下各八人供奉
 而女五位三人女孺已下十七人左右近衛府官
 人各二人近衛各十人駕轎下各八人主水司官人
 已下四人左右兵衛各二人已上供奉○供奉新嘗小
 斎命婦已下官人已上十四人御巫五人采女十
 人已上給食二反通相五位已上二十人六位已下
 二百五十五人非人樂工上四十人下而八十七人
 已上給食一度中宮職亮一人進一人属一人史生
 二人舍人十人左右近衛府將監各一人府生各一
 人近衛各十人左右兵衛府尉各一人兵衛各三人

○右侍人給神祇

○大忌時裝束

○勸學諸忌衣

已上給道相食○西宮記云應和四六十一於神官

有神今食諸脚不奈右大將奉入平旦行祭○明月

記建保元年十一月十四日云因白飯云不着忌

給例細太刀隨牙壺岳袴云右大將平胡錄隨牙

同前○延嘉德殿中云新嘗祭中奇諸司青摺布衫

三百十二領細布一百兩領佐渡布一百緋紐料西

贊布六端一丈二尺捌廣六尺二寸山藍五十四圍半

模飯料米二斗四升八勺生絲四匁紅花大十五斤

五兩薪六荷葉六圍酢六升四合調布一丈四尺帛

被九五條別一綿三百七十五七別七寸調布四丈五

條一別尺五丈庸綿三百七十五七別七寸被暴布袋五

平口二別一丈練絲四兩四銖生絲五兩三分二銖被

別四銖袋中宮小齋入青摺細布衫四十九領亮各

一人左右進衛官人四人左右佐渡布衫四十領生

二人合人十人左右近衛各十人左右緋紐袴布一

右兵衛各三人主水司水部二人緋紐袴布一

端三丈三尺七寸山藍十五圍摸飯料米七升四勺

紅花大七行六兩二條酢一升九合新三神葉三圍

帛被十條綿一百五十屯布被十條庸綿一百五十

屯布袋北口練絲一兩二分四銖生絲十三兩五分

共餘右依前件但帛布被通用十二月神今食侍內

○腰衣年請

侍處分三年一度領給○同中務云元新嘗祭小

○給忌衣數

奇諸司者借布衫者親王一領大政官十一領中務

省三領侍從三領內舍人四領內記二領監物一領

主鈴一領典鈴一領中宮十領大舍人十二領春

藏四領從政四領宮內三領木下五領火炊二領主

政九二領典藥四領掃部七領內膳八領造酒二領

主水八領中宮左右近衛府各廿四領各十二領藏

人八領御膳前采女氏二領內豐八領女孺已上一

○中宮忌衣入

百廿領北領中宮女孺○延喜中宮末云女見下○西宮記

○衣服

畧記云神今食天皇帛御衣小忌王柳以下著積摺

如新嘗會但无纒云々○同云延喜十年十二月十

二日助健殿申有大座神熊御服亦不可供奉狀仍

召健殿神祇等問先例皆曰此御服雖不御皆供奉

仍御大藏行御服神令御画做裁縫之此夜不御中

院付諸司云北山同之○同云天慶六年十一月一日

於神祇官有祭夏云々外記有象令藏人仲陳奏云

小忌親王御言各有障不可奉云々仰云親王參詣

各一人供奉之例可勅者勅申延長七年十二月十

一日例仍差內監召兵部卿元良親王還奏云只今

可奉云々元良親王參詣忠父著座云々待晚之間

○神熊御服雖不
御中院奉之

○親王忌衣例

○園基

令侍造園基云々○同云天慶八年六月十一日亥

○大臣一人親王一人
三木二人例

二列天皇御神嘉殿云々右大臣三品元良親王奉

議保平在衡水著小忌座云々○同云同七年十二

月十一日於祇神官被行祭夏云々但年不奉而不

○九五行事
○史代

但外記史有穢氣不著座云々行事雖儲小饌依死

○親王御言各人

穢停止云々成三列三品元良親王中納言清蔭卿

著座云々○同云康保三年十二月御記云依無小

○納言无例

忌納言二人例納言奉議各一人可供奉之由令仰

○外記代

又卜食外記不候仍史令行事云々○同云延喜二

○中納言人

十一年七月九日云々卜文見○北山年甲云延喜

○納言人

二年十二月御中院親王奉議不奉納言二人供奉

○納言人三木人
不宜

和忌○同云延喜十六年親王不奉納言一人奉議

二人卜食依無親王有仰供奉後口外記勘申弘仁

以來無此例由事已失誤以後可改云々應和二年
六月康保

○上卿一人例

三年十一月○同云仁和三年十二月同四年六月

延喜十一年月九日長平三年七月應和四年六月

○三木二人例

○同云延喜十五年十二月天慶八年十一月天曆

八年十二月○年中行事秘抄六月神今食云上卿

一人例仁和三十一年同四六延喜十一年

○三木一人例

長平三康和四長安文治三○同云奉議

一人例 延喜十五 天慶八 天曆八 元曆元

○參議人行夏

○西宮記神今食例云云 天曆八年十二月十一日

神今食祭云云 參議正明一人行祭事又以并代官

令供奉云云諒○同云同七年十二月十一日於神

祇官有祭夏推少外記直能乃立南門行事也依內穢

少外言并史生官掌共奉了參議忠文朝臣著南

廳小忌親王○同云延喜正二年十二月十一日

次神今食依穢延引于四日月次祭事了神今食付

神祇官被行而供奉米女八人也先例併米女三人

今日齋而依內穢不供奉似以不穢米女可供奉而

所存品二人若不足時以水取為米女代令供奉而

不穢水取一人惣三人也因之入夜被停併祭

五日停祭之由於建礼門取大板○同云中院有方

忌者早還或方忌不或○同記願書應和二年六

月物忌於自做庭拜大神又神祇官奉入御殿祭云

○同云延喜三年六月十日沙記云使清貫問老

大臣御中院時方閉例大臣曰最代不忌天一大白

貞觀以來有此夏以後御中院○北山年中抄云依有

方忌不出御例延喜三年六月九日大臣申云前代不

忌貞觀以來有此夏法皇御時忽近晚膳以避忌供

○方忌不幸

貞觀以前方忌 天一大白

○方忌不幸

○方忌不幸

○方忌不幸

○有方忌而幸

○無行幸中院儀

○依儀不叩院

神饌時刻存式然早速之未為得令所司供奉有其

例此慶不叩有何事云々天慶二年六月九條記云

中宮作云延木叩代雖方塞不被忌未及寅刻還叩

云々參議執申作云或不被忌或付所司案之雖不

出叩可無殊難者不出叩由作外記了云々○同云

雖有方忌出叩例天慶三年十一月天一在酉子三

刻還叩天曆九年十一月天一在卯子時以前可還

叩者同十年十一月丑二刻還叩天德三年十一月

丑二刻還叩○西宮神食云天曆元年十二月元行

幸納言以下着中院行○同延木十八年六月十一日注云昨日有淑景舍大

死穢仍不叩中院付所司被行○同云延長四年改

祭大取○同云弘仁九年六月十四日內穢以諸司於

神祇官祭之○同云散祭日在穢內行神事例延木

十九年六月二十六日於神祇官被行月次并神令

食祭事云々云十一日內裏大死穢內仍不觸之諸

司調幣物諸弁皆穢然而推右中弁藤原元方慶正

歲不着座乍立庭中令下幣物同年九月十一日又

有此例云々○同云元慶六年六月十一日去六日

內有大死昨日穢內也然而依諸司不穢下祭針令

日於神祇官行之○同云史部王記延長四年十二

○依穢延引

○年力五行事

○不止神事

○依穢延引

○依穢延引

○內穢

○依西無幸

○作官

○圖基

○依穢芥

○依西無幸

依西無幸

月十五日依穢延引○同云天曆三年七月二十一

日於中和院有神今食祭^延穢天陰雨降藏人頭

雅信進左仗申中納言元方卿云依兩行幸停止者

上卿仰外記外記差使部作諸司云造酒司申佑

障中務省申輔障以左衛門佐因珍馬輔代以侍從

厨預真與為佑代^仍年^以來^去以^列當^為佑^代而^今夜^不參

宜也侍曉之間已徒然仍上卿召基高^侍從^所令^因

珍子內匠頭尹輔手談暮以一盃云○同云延木

十九年六月十六日依穢延引^下文^見○同引延

水二十一年七月九日^延穢^引奏^到小^雨因^之天^皇不

御中院○同云延長六年六月十六日時降雨云

召大外記高橋允幹於藏人所仰云今夜祭度改

中院於神官^祇可行者^障左右^近中^將各^申仰^作諸^司可

裝束彼官之由云○北山^年中^抄云六月十一日神

今食夏汪云延引停止時有大穢禁中有穢供奉所

司不穢時付所司所司又穢者延引也○諸宣者事

云下外記宣旨新嘗祭延引停止事月次神今食延

引事○西宮記云御厨子所例云六月十一日替雜

器亦木工於藏西感進之上御厨子所同此色目在

別者今按件所進之物色目在彼所奏案之文云生

○御厨子所例

○傳延引不外記

絹三丈 帛三丈 緞油絹三丈 御五 細布六端二

丈四端厨子懸二端二丈預 調布三端二丈二端御

一人膳部四人當色科 一紙自内藏寮請之切扱四

收加下 一柄提柄鐵串一隻小刀四柄燒物棚一

基鐵搗輪四足火箸二具塩春臼二腰已上葵文一

低自木工寮請之昔然件物之内相分進上御厨子

所事見御厨子所年中行夏之末十一月朔 ○同云

延喜十八年六月十一日依藏内膳膳部未不足可

神事數作大納言藤原朝臣以大膳膳部未備補内

膳膳部不足之數令祗神事此夜於神祇官行神今

○内膳膳部代

○諸司飯科

食事云云 ○北山要抄云 以火膳膳部令補内膳膳

部不足例延喜十八年六月 ○同云延喜 炊云供奉神今食

忌諸司雜給官人以下及命婦已上人別米一升薪

一百五十升准此 二月右一度食科人別 見 ○同云供

奉小厨諸司雜給官人以下御巫以上此 七人別米

二升五十九人別一升五合並二度五百二人別一

升外 四百升 ○同神祇 四時云新嘗祭奠幣案止

神三百四座並大社一百九十八所座別絶五尺薄

絶各一尺俵文一尺木綿二面麻五兩四座置一東

八座置一束指一枚捨鉾一年社別庸布一丈四尺

○諸神之新嘗

○諸司飯科

○諸司雜器用買
新嘗會

○并史不系

裏葉一五尺前一百六座座別幣物准社法但除庸
布右中郊日於此官齋院官人行事諸司不但須幣
及造供神物料至中臣祝詞料准月次祭○同宮內
云凡供奉諸司所請諸節并年料雜器皆起十一月
大嘗會始用中取札并槽白杵櫓木隨損請替○西
官記云仁壽三年六月十四日內藏付神祇又并史
依藏不恭○同云元慶四年十二月十一日云今
日少納言并皆解內藏不恭以圖書頭安倍時範為
并代又以不藏外記史行祭受云○北山年抄云
并少納言并官例應和元年十一月以中務少輔平

○并少納言代

○藏年之行事

○外記史之行事

○無行事時中院例

○無幸石灰壇御拜

○神祇官例
以之可為始凡

在寬為少納言代以延慶頭搗忠信為并代○同云
諸并解藏觸并立令下幣物例延木十九年六月○同
云外記史觸藏并立行事天慶七年十一月○小野
官年中行事神今食云若不御中院小忌親王以下
就神祇官行事或於中院行之○師遠年中行事朱
書云有前後齋無行事之時於石灰壇有御拜○師
緒年中行事云廢發延曆九年六月於神祇官曹司
神今食神態○年中行事秘抄云十一月十一日神
今食事印記延久三年十二月十一日幸西依當衰日并
物忌不出神今食付所司令行也西刻於石灰壇奉

○無幸石灰壇御拜

○上卿不來仍先幸
○中院祭受先幸

○行幸明刻

○忌年奉念燈

○行幸神祇官

○神祇御服雖不
備中院奉之

○宮省神令食

拜太神宮○西宮記云天慶七年六月十一日云々

上卿依不奉不御神嘉殿有作祭事於中院付所司

令行有明親王參議保平着○同云弘仁十

四年十二月云々○同云天慶元年九月十

四日云々○同云天德四年十二月十一

日御神祇官行神令食祭事云々○同云延喜十年

十二月十一日昨縫殿申有火產神熊御服亦不可

供奉狀仍召縫殿神祇等問先例答曰此御服雖不

御皆供奉仍仰大藏行御服科令御画殿裁澄之此

夜不御中院付諸司云々○同云寬平元

年六月十一日神祇官行月次祭云々○神祇食祭依

例於中院可行也而中院諸舍多傾倚仍於宮內省

并備御在所并供神雜支以下日把破損仍行幸之

由不羽○同云延喜十七年六月十一日是月次

祭也云々○大納言通明卿執左近陣西四列奉進伊

勢臨時幣於同陣賜宣命使王正親正常澄王入自

敷改門賜宣命退出今夜神令食祭也天皇御中院

同十六年六月十一日右大臣執左伏奉遣伊勢臨

時幣使於陣賜宣命但以月次祭使大中臣安倍副

使為中臣使云々○天皇御中院○北山年中要抄云

○禮會地之臨時

○親王遷春退云

○女雲代

○采女代

○侍從不奉

○不止神更

○小忌次侍代

○插置座

○薑明侍座

○書前給祿

○不預薑明

○御裝束

康保三年供夕膳後障正親王春入上卿相定不令
 供奉仍退出云々○同云高僑伴兩氏之中以一人
 令供奉安曇氏代例延喜元年十一月新嘗會○同
 云以主水女婦令供奉采女不足例延喜七年十二
 月○同云侍從不奉例天慶七年十一月沙卜所只
 一人參議當日從殿上召侍從亦令供奉更不卜之
 或者非侍從亦令供奉更不卜也或差非侍從也○
 同云散齋日在穢行不止神事例延喜十九年六月
 天慶六年六月供神物當日調備○同云小忌次侍
 代官例康保三年十二月允中將博雅不奉自余不

時云元新年月次神今食新嘗祭料插置座木
 出之於作五歲內諸國神戶百姓令操進之注○同
 云本部云元正月十七日九月五日西交節不奉
 五位已上侍長部移無題新嘗會六位已下官人奪
 季祿○同部云元十一月新嘗會日諸司六位
 已下官人給祿○同云元次侍從已上闕神今食
 并法會堂童子亦之役者持中務省移不預正月七
 月七日若新嘗會亦節○延喜神喜四時祭式云供
 奉神今食沙巫木裝束十二月沙巫絹四疋絶一丈一
 尺綿二疋細布六尺紅花六疋錢百廿文中宮沙座
巫西同座

○神食祿

摩訶門生鳴東宮巫各緋三足純名九尺綿一尺細
六尺紅花一斤錢百文供奉神今食人亦祿中臣
官入俗祿緋四足忌部官一人緋三足宮主一人緋

一足中宮供奉神祿采女一人緋四足中宮巫緋三足

中宮座摩訶門生鳴東宮巫各二足○月中宮內藏

○中宮巫裝束

云供奉神今食
深紫緋三丈紫緋二約進侍司亦同二月○同采女

○采女裝束

司亦云凡神今食新嘗會官人二人各給細布禪一
條采女八人新嘗會各望陀布禪一條三尺下系禪

○八姬裝束

掌會給布衫○同中務亦云六月神今食八姬裝束

○裝束
殿司掃司
史炬東監

又云新嘗會命婦已下食良已上裝束料緋三百疋
八尺綿六百七十六疋調布六百疋一端價殿司燈

穿四人掃司女孺中一人裝束料價帛八尺三丈別

三綿疋四疋又別史炬二人黃帛一疋二人別東監子

四人裝束料入別緋純四丈帛二尺綿四疋元日准此

○延喜中宮務亦云凡六月神今食十奇亮若大夫一

人進屬各一人史生二人舍人十人向宮內省卜食

祇事見神時入候中程成刻主殿引神輿入從右腋

庭門候常寧殿西左右兵衛尉各一人率志府生各

一人兵衛二十人陣列陰明門左右近衛次侍一人

○中宮御中院

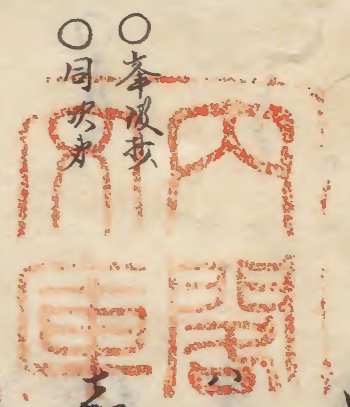
○新
神嘗祿

率將監將曹各一人近衛二十人左右合陪御與出
 自陰明門女孺已上陪從陣中召他舍人二人在中
 擊儿帳在女孺後亮已下行立近衛兵衛陣前御與
 御神嘉祿職司率小齋舍人亦候幕下預備鋪設召他舍
 人二人候尤近衛陣側神事畢御與廻宮明日辰時
 小齋官人向宮内省解齋訖歸本司准此○同日
 威式云世奉新嘗祭人等祿六月十二日宮主一人
 脩一疋中宮采女一人脩四疋六位已下三疋中臣
 一人脩四疋六位已下足部一人御巫一人各三疋座
 摩一人御門一人生嶋一人各二疋中宮御巫一人

○祭天照大神

二疋己上官物東御巫准此 ○從嗣公應永北二年大祀記
 云凡神國の大奉ハ大嘗會也大嘗會の大奉神膳
 不_レ過_レ乃_レ奉ハ句一其故ハ神座神膳をゆ_レけて
 ます一々あ_レる大神と勧請し_レますと天子
 みつ_レま_レつ_レ給_レ儀有り代々扱柄_レ出_レ法_レ中_レ付_レ
 も故実口仍もあ_レり_レあ_レん保あ_レ法_レ性有
 との當職のま_レき_レひ_レら_レ上_レ古_レを_レ久_レと_レと_レ未
 代を_レく_レて一卷の秘抄をの_レき_レふ_レら_レれ_レを_レ玉_レ林
 名付地抄_レ天下_レり_レ二_レ本_レあり_レて_レ二_レ本_レあり_レ一本_レ
 龜山院の御代公方にあり_レたり_レ一本_レあり_レ也

○玉林抄



南方ふまよりたれこのくちつんとお申す事今

たつ一糸の家門ふつかのころりか分けりこは外又

○奉
○同
○大

高禎仁治の交光明寺をその自業の秘抄名假

名の次身等々今ふありやれうけ給るるこ達の寛元

に高明寺換改文永に後光明寺を換改暦意小後

存陀利華院関白今の関白にりありて六代ゆ成は

ふ小既小四代當藏せり此法と進ぬる事又御

りよりのりもやふおわゆるり○年中行事秘抄

云十一月十一日神今食奉延久二年十二月十一

日奉西依當宴日並物忌ふ出神今食付日令行と

○禄物大宣告

○九条年中行更云

○案豊明禄也

下大藏省

早絹二千疋 綿一万疋

右今月十九日新嘗會親王以上旅料彼者所請如件

兼平六年十一月十六日

右大后宣宣克之

右中女藤原朝在衛奉

是謂大宣告

○禄物宣

左大史尾張宿祢言鑒^仰云大平朝長時望傳宣

右大后宣今月十九日新嘗會親王公卿諸大夫已

上禄宣次左宰府所進絹疋捌佰柒拾疋但馬所進

俗卷拾足太宰府綿捌仟柒佰貳拾足出雲越仟叁
佰也亦在下充行但親王公卿亦祿並以阿波國所
進在下充行之者

養平六年閏十一月二日 少錄中臣國繼奉

是謂口宣

○庭燈 准抄例

○天仁元年大祀江記云次主殿寮以齋火御燈供

○黑木燈檮

殿中良器角黑木燈檮居白木臺又設燈於南庭光

右伴佐伯宿祢各率門部八人著青於南門外通夜

設庭燈

停神會食

○西宮記云貞觀九年五月二十九日京中穢喪日

多事月十一日可停神會食仍於朱雀○大祓同十

八年六月十日神會食依穢停止仍大祓○同云同

并不奉代官無

年十二月十一日於神祇官祓行祭受云一但并不

奉而不取代官○同云同卷十一月十二月十一日叻

今日物忌也戊刻御中院行神事云一今夜奉議二

入供奉小忌云一

御物忌

○西宮記神今食云神祇官祭大政官人率御至座
摩等系上祭御在所御湯敷御裝物出御厨子所還
到御在所巽角忌部徵音讀祝詞及誓宸殿○同例
文云延長四年十二月十一日甲午云今日神今
食依內職諸司行之丑四刻神祇官系入奉仕御殿
祭事同七年十二月十一日內有大産今夜依職不
御中院二刻神祇官系上省大政祭事云○同云

大政祭

附忌大庭大祭

忌大炊殿祭

延喜神祇云行幸時祭

若不祭

大政祭安藝木綿

八西八足批一脚米酒各一升各一合瓶坏各一口

○西宮記神今食云神祇官祭大政官人率御至座

摩等系上祭御在所御湯敷御裝物出御厨子所還

到御在所巽角忌部徵音讀祝詞及誓宸殿○同例

文云延長四年十二月十一日甲午云今日神今

食依內職諸司行之丑四刻神祇官系入奉仕御殿

祭事同七年十二月十一日內有大産今夜依職不

御中院二刻神祇官系上省大政祭事云○同云

○不行書

○初例

○特別

○明正例

弘仁十四年十二月九日宣旨云戊一點御齋院

十二月二點列門官用二月十一月二點列門官用二月○若宮內神祇儀定

改門外辰十一月二點列門辰十一月入祭御辰十一月次

前右大臣宣永以為例少外記都宿祢廣用凡奉○

江次神祇食大御祭藏人一人相奉仕之神祇官人忌中臣

先石灰壇次從御帳後奉仕夜御所次朝餉次御湯

散供畢拂土錢貫之○江次第抄云雲圖抄云御

祭神祇官人系系供奉先清涼殿所次清涼殿次

大南殿也留王藏入取脂燭相告供奉但南殿不行向

○留王藏人

○今雲圖抄無此文

○不御中院

官人直急向之若不出御中院從有御殿祭又他所

從和行幸時同祭之本文敬供畢拂土錢或曰

○未還御之前祭即殿

忌部取玉懸殿前御巫等敬米酒切木綿殿內四

角云々○北山抄神今食云未還御之際神祇官供

○夜半法例

奉御殿祭○同例又云不假宿神祇官大御祭例兼

○曉更則

平六年七月三日御物忌例假中隔奉仕由御人

○還御前

仕之由作了應和二年六月晚史供奉○無名年中
行事新嘗祭云同晚還御以前大御祭奉雖無行幸
猶祭之○延喜神祇臨時式云大御祭安藝木綿八

○次序

兩八尺札一脚米酒各一升各一合磁杯各一口○
 同神祇大掌式云凡大版祭耕安藝木綿十六斤各
 二合米四升酒二升磁一口小杯一口札一脚又火
 掌印竈祭炊版領等之例子尋常新掌會同○延喜
 神祇四時祭式云大版祭中宮准址條四兩安藝木綿一
 折筥四合尺各後一寸米四升酒二升磁一口蓋二口案
 二脚右神今食明日平旦以筥四合置一合盛玉一合盛米一八尺案二脚令神部四人執著木將髮
 禪中臣忌部官人宮主史生神部等左右前驅印巫
 列於案後至延改門置案於門前大舍人叩門宮內

○御版 印湯版
 厨版 印厨版

省官人退出名中臣稱唯兩官人著木綿髮此政門置案於門前
 禪木綿立案前直進印版先是印巫等自宣陽門入俵
 於內裡步入至版東簀子敷上昂印巫亦各取筥中
 臣忌部印巫等以次入印版忌部取懸版四角印巫
 等散米酒切木綿版內四角退出中臣侍印版南名
 部向巽微声申祝詞畢次至湯版懸玉四角次懸厨
 版四角次懸印厨子所四角次懸紫宸版四角印巫
 以次散米酒如初印巫一人進兼送陰明門退出次
 別宮至忌部至印炊版懸木綿散米酒如初畢內藏
 懸賜祿有差藏見還至木司引使部已上就宮內

○諸司解計

○御版

○承明門

○紫宸版

○大庭祭

省解所儀式見大庭火祭中字五色帛各四尺

二疋倭文四尺木綿麻各三疋係二約綿二疋布二

端庸布二疋歛四口米酒塩各二斗鑊堅魚暗海藻

各二所食布二端枚坏八口匏二柄擗十把右大庭祭

畢宮主於放膳亦行事○同祝詞式云大庭祭詞長

之畧○同神祇四時祭式下云忌火炊飯祭五色薄施

各四尺倭文二尺木綿五兩麻一疋五兩鉄四口米

酒各四升匏二疋堅魚海薄雜菜各四升塩二升

四口杯四口食器一枚庸布二疋右新嘗祭時先新

造炊飯依伴鎮祭宮主行事其田畷者壞却給宮主

○明旦例

○同宮内式云凡神今食新嘗祭明日平旦大庭祭

省輔已上率諸忌部不至延改門令火舍人叩内

同傳宣如常備入奏諸奏者其詞曰宮内省申

大庭祭此云於保登能保加比供奉登神祇官姓名率忌部氏

假登申○九条年中行事新嘗祭云此夜天皇來帰

本殿之間有御飯祭注云如式者天皇還宮之後

有儀式可有伴祭而今所行者如此云○貞觀儀

式大庭祭儀云神祇官皆四合一合紙一合紙一合紙一合紙

紙酒居八足案一脚合神部四人昇之中臣忌部官

人宮主史生神部若木綿左右相分行御巫列

○行列

○忌火炊飯祭
此炊飯祭
中在之田
即是也

於案後至延政可不置案於篋子止擇部密大舍人

叩門如常司奏云大取此保賀事申賜止年宮內省官

姓名叩門故不申勅曰令申司傳宣云姓名年會

申宮內省進就版奏云大取此保賀供奉止年神祇官姓

名假止申勅曰喚之宮內省稱唯退去喚神祇官稱

唯中臣忌部官人著木綿縵忌部更加立案前直進

仁壽殿先是叩巫等入自宣陽門假於內裏隨案共

取東篋子敷上叩巫不執宮中臣忌部叩巫不以次

入仁壽殿叩巫一人進紫宸殿忌部跪玉懸殿四

角次叩巫不散米酒切不綿於殿外四角退去中臣

假仁壽殿南忌部向巽微聲護祝詞訖至於浴殿懸

玉於四角次懸廁殿四角叩巫等散米酒訖於神祇

宮賜祿但叩巫科送以侍司令賜神祇今食大嘗會等

此祭前若不養聞亦無賜祿○同神今食儀云成一刻西三月月

乘輿叩神今食院駕輿下八人主殿察頭設浴湯供

之神祇官中臣忌部引叩巫供奉大取祭近衛門

大舍人叩門○江次才新嘗會云未還叩神祇官

供奉叩及祭○新仕弁官抄云行幸時弁官留立一

人又有行幸叩所司所裝束并大取祭夏一人令

行一叩電神被給一呼止御弁吏行一上御以下

○此大取祭可

○還叩以

○留弁

行幸前祭其所

○留主并作法

○留主并無之例

○無留主也

步行供奉之諸所[○]供奉出[○]以前上卿作[○]與裝

束奉於裝束司并[○]作史裝束司并不做者作他并

留守[○]知留守諸廟官人外記史才可[○]促[○]由能誠

作又尋內侍所女官社儀否[○]夏諸陣所[○]誠否夏大

故祭者行幸以前奉其所相具神祇官人令祭也[○]仰

所[○]司[○]仰[○]裝束所[○]仰[○]裝物所[○]○官本留主并之事

即[○]湯[○]故[○]和[○]也[○]是[○]可[○]促[○]也[○]所[○]也[○]○[○]留主并立其末出[○]還[○]仰[○]同[○]之[○]○

又云留主并於座子[○]古[○]仰[○]入[○]時[○]屈[○]居[○]外[○]也[○]云

○中右記嘉承三年[○]仰[○]方[○]遠[○]行[○]幸[○]并[○]為[○]隆[○]以[○]每[○]公

卿留守云[○]○同云[○]正[○]治[○]三[○]年[○]正[○]月[○]亦[○]三[○]日[○]朝[○]觀[○]不

作留守人院[○]仰[○]所[○]依[○]禮[○]進[○]每[○]留[○]守[○]人[○]彼[○]例[○]云[○]

解齋印午水粥

西宮神今食云明且主殿盛供神奉印午水其俵棚

一基敷布立八足批一脚置印午水中匡一柄又立白

木二階一基置箇履一足立批一脚已布置二面盛

印午水身常印午水以前供之次主水司供印粥副

和布養盛中境印午水司請印粥境一口陪膳米

明裝束氣五供之彼司所進請申奏不聞直给出

紙込上日彼司即請本奏例供以前供之今日

同司奏印午水○同例文云延喜十八年六月十二

日主殿主水不齊供解齋印午水粥于今問前例申

○穢中

○印手洗無手

○印手巾金馬口

云雖有穢可供神靈稱供解齋手水云々案事意
 有齋而後可有解齋而依穢不齋宜先解齋此例也
 以迂誕後宜改定之江次第云解齋事謂六十二日後晚
 十一日中平旦立殿司自印湯取方供印手水二人
 卯日後晚中平旦立殿司自印湯取方供印手水二人
 取居之側印手水立水司供之而如此○傍印手
 注云解齋印手尋常印手水以前供之
 水大床入南頭立白木机一脚其上居白木洗
 其南立白木二階机一脚其上層敷調布其上居印
 中八里又置粉一坏入下層置蒲履一足近無裏及
 葉虎切其南立白木八足机一脚其上居正一口印
 置之手水長位記一口抄一口次袞儀著印大床子衣
 云水近代如味

○不整躡

○大忌人卷十

○印格子皆上

女房二人子着釵供奉印手水次袞儀着印蒲履印步
 行三交云々次立水司自印膳宿方供印膳甚後系
 女二人昇印臺盤立次陪膳位女六位藏人一人昇
 鬼間格子西如常居立於盡印座大床子前如常不
 土器有印箸二双立於盡印座大床子前如常不
 躡次藏人供印粥高盤粥也次又供和布汁物土上居
 次藏人付女房奏供了由膳不奏由次立上位朝餉着
 印畫印座大床子次三箸嘗之次入印手袖祈念給
 立印箸於粥上入印次陪膳召男共藏人取印盤未
 不由次撤之如垣地後大忌人々卷上有行幸時盡
 印座格子皆上夜下格子也今無行幸時只上第

○陪膳

三間御格子陪膳之上古布袴近代明日陪膳勤之行

○御祈念

幸并御物忌時當日陪膳勤之御祈念故院院三條

以後冷泉院御時說奏之當時不然被作云故院不

○素司傳水此

被作件由云々○江次第一本解齋御手水并粥奉

先是早旦有御手水奉至水此司供先由木二階一脚

上層管蓋入調布手巾并揚牧技中層置尻切一足

至上出御御冠直衣陪膳女房御手水三次至上

着御尻切御行三步給其後次第撤之御手水侍

蛭踏搗謂也土多忘良加水謂也土死也件御手水奉女

奏神饌供了之由之後供之六月十二日未十二日

新嘗會次己日早旦供之主水上大床子間御格子

一間陪膳并奉女用昨日當人御臺加以上登石馬

○御粥

頭盤置御着御粥一坏御汁和布不奏供膳由付

女房申之至上出御御冠直衣食給之三箸次入兩

手袖念念給次入御陪膳代御着如常不作撤之由

仍藏於鬼間障子外窺見取撤盤奉入大嘗會辰已

日供七種御粥午日供一種粥見式○治曆四年十

一月十二日不供解齋御手水依昨日衣裏燒也

第二江次牙鈿云雲圖抄云此抄今明日供五掌

御粥解齋御手水同抄云解齋奉供奉御手水陪

○山火無幸猶傷
○自山湯以方伝之

○山調度

赤子のまゝ小葉に赤紙を貼つてとてとりの南を
二斗の上にはしきき一斗半水を入置こころへ身ゆて
つこのつとけつ下のちたう中ゆくろの南小八女
志とたそ一山なこひとくそいせんといさきゆて後
沙多のこいすの次ふうと下にときてり
多山といひさきとあ一山の人とゆ
○無名年中
行夏新掌云同日平旦五更燈供解斎山午水夏無
行夏猶五更女孺二人入自山湯及戸山與火
供之
赤子南頭立白木二階机一脚其上層敷調布置山
中入黒粉一坏盛水下層居蒲履一足無表其南

○三五夜

○山所

立白木八之机一脚其上居並一口盛水扱一柄立
上着山火赤子衣立女房二人着叙供之山盥畢着
蒲履三歩先右次右畢脱之次立水司供解斎山粥
夏其儀先上盡山南第三間格子有行幸時及平
上之皆次来女一人自山膳宿并山臺盤一脚立鬼前
西の側次居馬頭盤有若二双近代次四位一人六
蔵人一人相共并之立於大赤子前上後近代来平
供有行幸時行臣脱次蔵人供山粥一坏盛土
供奉之近付也可尋之忌次蔵人供山粥一坏盛土
置粥也仍頗高盛之寄山汁物一坏和布居蔵人
居於山臺盤西懸順北山汁物一坏和布居蔵人
付女房令奏供昇由立上山自山帳後着山火赤

○陪膳脱忌

○居振

○沙酒

子三著掌之畢立沙著於粥入沙陪膳撤如常但不
仰撤○延喜造酒司式云^上又酒一石^{均入}並齋會

○沙粥

夜并解齋日供之○同主水式云神今食解齋沙粥

科^{亦同}齋會^會匏二升坐奠八兩和布一升塩五合塙二

口省吉自内膳司受之供奉以來用且供及○伏見

院沙記弘安十年十一月十七日齋會云解齋沙

手水立取盞供之其後沙手水向大廊子寄北立之

南^向白木^也一^脚上置白木手洗一口^每白木二階

一^脚其上層敷調布置粉一^盛坏^小其下層居裏

無一^是又立白木八^是其上置拍又白木一^脚大

○土盞之事一

土盞入水置之著大廊子後下宿女房二人役之典

侍一人假陪膳先取粉塗兩手其後典侍把拍酌水

三交懸之次著裏無向南三步先右次左次右次沙

手水一^供如元取出之○江次才齋會云明且供

○大忌系入

解齋沙手水沙粥等其後大忌侍臣亦系入^{此職}

雲客所役秘抄云六月十二日供解齋沙粥夏延明

供之其儀大畧如朔日忌大沙膳儀○改事要畧引

文西宮記辰日齋會豐明賜寧奉注云城日早

且供解齋沙手水粥之後位服人著吉系入○明月

記建久七年六月十二日已時許洗髮之間自^新藏

○解齋沙手水
著吉系入

○印盤置印臺

藏人示送云今日。離前日陪膳等。如勤仕三者。此奉奉明事也。午時奉書到來。在驚存。早可恭勸。由申了。即恭承。仰上。拾子相待云。不便奉也。即供印粥。上印座。向拾子。一問。并立印臺。盤一脚。不居印著。先置之。頭藏人。將來粥。印盤。粥一坏。印取居了。或先置臺。盤上。藏人說。奏奉由。不及音。及待印。聞食也。陪膳。強不可知。申不鳴扇。即取盤。奉如先。取居之。退出。次。并立臺。盤。次上。拾子。供。朝夕膳了。○左從記。寬仁四年六月十二日。壬辰。天晴。并止。束帶。系衣。立取。盤。供神奉。印手。水。尋常印手水。以前次。立水。付供。解齋。印粥。奉。女一。

○中土益為印盤代

○警蹕例

人裝束。并立印臺。盤一脚。中土。器置。著二。双居。臺。盤。上。余廿。藏人。裝束。并。供。大。和。子。印。座。前。警蹕。粥。一。坏。和布。養。一。坏。已。境。上。盤。居。印。盤。一。枚。持。未。藏。人。警蹕。取。居。印。臺。盤。上。去。惟。母。屋。南。一。間。柱。下。藏。人。供。印。粥。之。由。女。房。云。主。上。取。印。故。飯。立。印。著。還。入。余。石。作。既。由。藏。人。取。盤。來。不。作。罷。印。粥。印。奉。次。又。奉。余。相。并。印。臺。盤。端。出。次。供。尋。常。印。手。水。供。朝。夕。印。膳。及。吹。掃。家。○。侍。中。群。要。云。印。與。奉。主。水。司。供。印。手。水。取。之。女。官。系。入。三。人。以。上。次。四。位。一。人。五。位。一。人。六。位。一。人。系。入。五。位。取。印。中。多。候。尤。六。位。取。置。印。保。豆。破。塩。印。著。不。之。

○印敬飯

○尋常印手水

三人以上。次四。位一人。五。位一人。六。位一人。系入。五。位。取。印。中。多。候。尤。六。位。取。置。印。保。豆。破。塩。印。著。不。之。

御盥儀右四位取御手供奉六位先供御澡豆二匙
或一匙御嗽入御供塩以御箸供之了後四位御手
中五ノ後御大床子此奉多女房不供之男房布有
十亦云女官侍取女藏人進而出儀更衣女藏人
供御手水女藏人召女官相副撤却御手水番依例
装儀御手水女房作云不儀謂今故藏人奉作亦可
供奉人中一人不儀者不供必用上儀一人三人
到度御前後御湯散面黄子入御簾中取之上儀一
人儀多坐戸坤角若退向良前儀次人進取御手巾
筥不在御厨子退當大床子西儀東次人進取居澡豆

并御塩盤干荷葉御手若御心御澡豆科退當御手水
洗西儀之東次上御膝行進供御手水二酌次御手水
澡豆人進供澡豆二心許此御手水次御塩二若退儀奉
所御手水可御手中奉了上御如本置御具亦則退
云或時不立御日中行奉云主水同御手水とま
御女官棄了之そりりてまつるもじさう二年御
入束のちん白子力らも物ニ人て一ハ御手水御
御手水二々了了令婦藏人二人黄子にさうひて御
簾と云一あけてさうと典侍といと儀てあさふと
と供与者御手水とあさふと御手水内座のさふとの

糯米十束小麦四升大豆二升二合小豆一升六合
胡麻子二升八合荏子三升清酒濁酒各一斗酢醬
各五升塩二升東鯉一升十兩二合四銖薄鯉十三
斤五兩一分二銖隱岐鯉二斤五兩一分二銖黃堅
莫螺各十三兩一分二銖烏賊十兩二分四銖脂五
升紫菜十兩二分四銖海藻各六斤十兩二分
四銖干薑三兩十兩蹄一籠干棗二升搗栗子六升
干栗子二升生栗子二斗二升八合干柿子二連推
子四升菱子蓮子各二升搗子二十四陰拵搗子十
升投明櫛十合陶大盤十九口麻笥盤十口鉢二十

六口大瓶七口宮磁六口酢罍十口洗盤十二口燧
釜白各八口土熟塙三十口大洗盤小洗盤各四口
大盤八口火蓋十口塙五十口大十口小八口柏四十
二俵一交惣請右解齋料但雜器年中七節通用
同大膳亦云新掌會小齋解齋給食惣二百二十七
人止位已上八十七人止位已上一人醬五勺塩
二合二勺束鯉二兩三分隱岐鯉二兩烏賊十二兩
熬海氣二兩雜魚楚割一兩二分紫菜海松各三分
海藻十一兩漬蒜房蒜英各一合莖搗五勺漬菜二
合止位已下一人醬五勺塩一合二勺大鯖三兩三

分海藻十一兩右依前件辰日夕於省家給之同
 同會皇后宮小齋人四十二人命婦并女孀二十人
 外記以下主水五人官人以上五人醫五人醫五勺塩一合東鰯七兩
 烏賊十二兩熬海藻五兩腊上兩海藻四兩漬蒜房
 并蒜花葱搗各二合六位已下一人醫塩各五勺東
 鰯六兩鯖三兩二分海藻四兩同宮神熊直相給
 食四十七人后宮亮一人進已下諸衛五位一人醫
 五勺塩一合二勺東鰯二兩二分熬海藻四兩烏賊
 一斤八兩隱岐鮑四兩雜炙楚割五兩海藻十一兩
 六位已下一人醫五勺塩一合二勺東鰯二兩三分

鯖三兩二分海藻十一兩○同中宮亦云沙裏還宮
 明日辰時小齋官人向宮內省解齋訖本司月十二
 准
 此○又云辰日暮向宮內省解齋和布全見下
 之名下○貞
 觀儀式神今食儀參大及訖并大吏率小齋人等到
 宮內省就解齋座足并大吏喚官掌二聲官掌稱唯
 趨出喚之録稱唯趨立并大吏令云即飯早速賜録
 稱唯趨出喚之膳部五六人共稱唯録作云賜即飯
 膳部共稱唯大膳進屬以下共起先賜神祇官次分
 頭賜并大吏次下訖屬趨立申云即飯賜了諸司共
 拍手三段先後酒盃三行亦拍手一段各々依次散

Faint bleed-through text from the reverse side of the page, likely a liturgical or historical document.

玉葉文元三四十七

今日又神事也入夜解之例也。一日

還市開院之間菫花鳳鞋事有議定云

云遂被用鳳鞋半世多神夏之時

被用菫花之故也云云

敬啟者茲以款項

用項茲已西歸時分

國境恐前以道被劫

在司以當州水火險

雜不古川月十日

