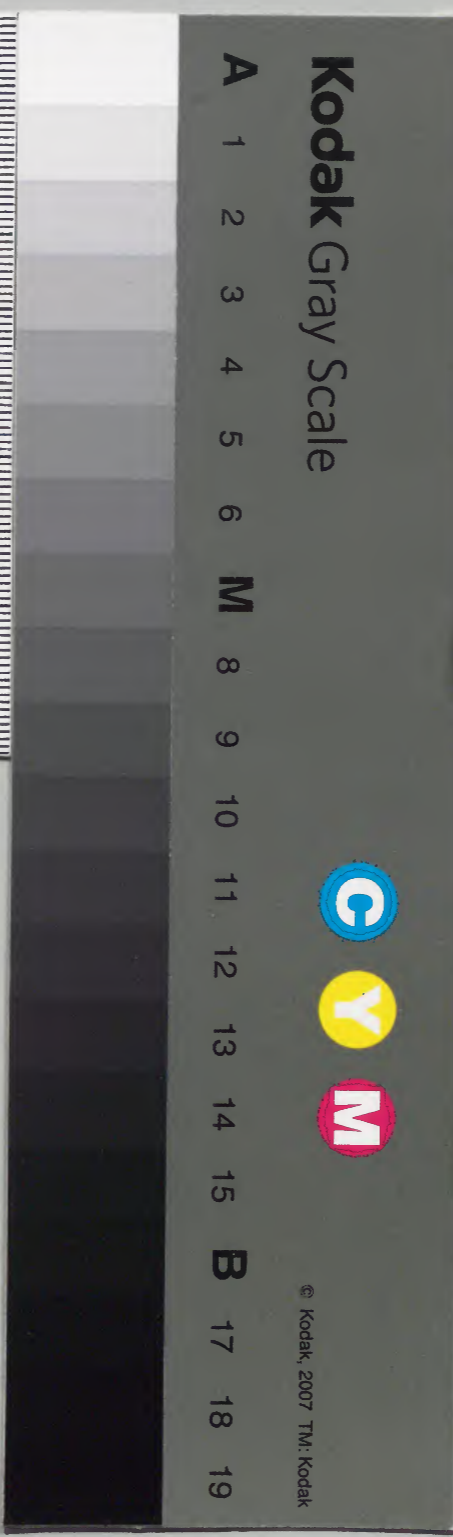


武家盛衰記

和書門			
類	號	函	架
二七二二	二	一	一〇

和書	
類	號
二七二二	一
函	架
一〇	一五

内閣文庫	
番號	和 27221
冊數	10 (8)
函號	151 61



秀康卿三男直政 万助母堂忠直忠昌同胎也
室松平甲斐守久松忠良女

七

明治十二年購求

中不圖

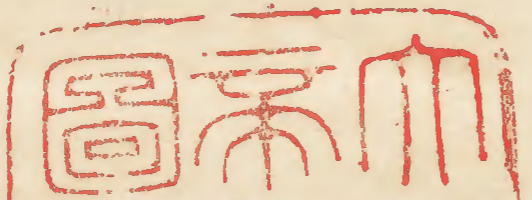
元和元年五月於大坂合戰有軍忠于時御飯陣後新知
五万石任出羽守叙四品 寬永元子羊賜越前大野城
同十月十二月九日加二万石為七万石位列松本所替
任侍從 同十五年十二月十八日高十八万六千石ノ
賜出雲因松江為城主其上被圍隱岐国高加二十四万

石也 就讓位受禪寬文三卯六月三日京都 御名代
上洛叙任正四位下左近衛權少將 同六年二月三日
卒去六十一 高真院殿前羽林次將

綱隆 久松院 正保二酉十二月十五下位流守
母松平忠良女謂桂棗院室越前宰相忠良光通姉

明治十二年購求

秀康卿三男直政 万助母堂忠直忠昌同胞也
室松平甲斐守久松忠良女



元和元卯五月於大坂合戰有軍忠于時 御飯陣後新知
五万石任出羽守叙四品 寬永元子羊賜越前大野城
同十月十二月九日加二万石為七万石位列松本所晉
任侍從 同十五年十二月十八日高十八万六千石ノ
賜出雲因松江為城主其上被圍隱岐国高加二十四万

石也 就讓位受禪寬文三卯六月三日京都 御名代
上洛叙任正四位下左近衛權少將 同六年二月三日
卒去六十一 高真院殿前羽林次將

綱隆 久松院 正保二酉十二月十五下位流守
母松平忠良女謂桂棗院室越前宰相忠良光通 姉通

慶安四卯十二月廿六日賜泚一字稱綱隆叙從四位下
寬文六年三月廿六日遺領新田一万五千石藏米一万
五千石合三万石舍茅上野女直清是前叔父但馬守直留解
養子十儿此時一万五千
依合力也實子
出生故本家返新田一万石日右近隆政配分 改出羽守
日十二月仕侍從 延宝元七月四月茅右近大夫隆政病
依無嗣子末弟岩千代願嗣子出羽守内分儀有之間
一万石出羽守被返下之心次弟可仕旨依之重而新規
一万石岩千代内分仕度旨願之同六月十日岩千代被
召出 延宝三卯四月朔日於在城松江綱隆卒早身
近榮 大助 不五下上野女直清
母右日胎 室叔父但馬守直留
明曆元末十月七日叔父但馬守直留為養子然後但
馬守男子出生故實父方庚り出羽守分知領三万石改

近榮 天和元酉六月廿二日因門是越後守家中出入
扱不宣故之日二戌二月十日因門泚免領知半分被減
為一万五千石 貞享三子七月十二日減知加五千石
為二万石 元禄七戌五月十四日加一万石為三万石
日十五卒四月隱居終 宝永七子年卒 終

近時 大助 不五下上野女直清
室出羽守綱隆女
元禄十五丁四月家督日八月卒 早身

日胎 嫁田村因幡守建顯
女子二 嫁戶田孫十帝光之
養女 日名内膳正直知早世

日胎 女子 三一松平大和守直矩是 五丁佐竹右京大夫美處

日隆政 新田分知二万石右近 不五下右近大夫
延宝元七月卒 早身 綱隆子二万石出羽守被返下

近朝 大助 外祀 不五下集人正
元禄十五丁十月廿八日遺領泚礼
享保六七月改飛騨守

近国 内膳正直知為養子
改因書直之信濃近江守早世

女子 嫁松平彈正少將直貞

下胎

直高

初直政一能岩子代五下美作守改志守
室細川義隆守利豊卒松平刑大補於元女

女子

細川敏子綱利女分ノ
嫁松平采女正定基離別

延宝元正六月十一日依

直貞

頼母五下河張河室日名飛列直綱女
實父新庄主殿直詮次男

願舎兄被召出分知一万

正徳三辰三月四日養子享保七月改志守

石頼母

日七未十二月任美作守

貞享三寅八月

廿日大番以

元禄元辰五月十三日泚側衆同八亥土

月十五日奏者泚番日十二卯三月廿六日御免鷹間為

浩衆 正徳四未羊卒

綱近

美應三育其日出生万助母越前守相忠晏室日名佐渡守高女

女子

大膳女美吉廣
可嫁約早世

寛文六午六月元服賜泚一字叙四品

某 万助早世

甲斐守綱周 延宝三卯五月廿日遺領日六月四日泚

礼改出羽守 日十二月廿六日任侍從 後年月胎弟

頼母内分六千石被召出 出羽守改綱近 元禄十四

己羊願弟頼母加四千石為一万石任諸太夫然後綱近

眼病付宝永元申二月廿二日弟民ア少補願養子死無

相違被仰付日三月四日民ア少補取来一万石出羽守

返被下 日五月廿日願之通隱居被仰付十時四改外祀

日六七月十八日卒穉

女子 一嫁有馬玄蕃以頼利 二松平式ア少補近時

某 弁之助早世

近澄

頼母分知六千石寄合列 室右中務大補昌勝女
元禄十四舎兄願加四千石為一万石任五下民ア少補

吉透

民ア少補 一四下下

某長次郎

宝永元申二月廿二日舍兄调近为養子 同五月廿日
愛家督 同十一月賜御一字叙任後四位下侍從改出羽
守吉透 同二月酉九月六日卒三十一才

宜澄

庄五弟 母中書大納言昌勝女
室依竹左京大夫義處末女早世

伏見中務之邦永親妻岩宮方

宝永二酉十一月朔日遺領千石正徳二辰二月廿一日元服賜
御一字叙任後四位下侍從改出羽守宜澄 享保元申
十二月 擢少將京都御使被仰付副使中條对馬守信
治之是 春宮 中宮 宣下付之

参阿黄門帝

直基

大和守 由下子 室本多内藏助正谷妹
外祖母朝別室 愛付令統此家称徳城五弟八

渠女 養女嫁内藤豊前守信良

寛永十二亥十月六日賜越前大野五万石千石正保元申
正月十一日加恩十万石為十五万石出羽国村山郡賜
山形城 慶安元子六月十四日元高千石播列姫路所晉
同八月十六日卒 諡号大性院殿前和列刺夫拾遺補闕

直矩

藤松母本胎号 薫基院 室出羽守直政卒園大納言基音也

某 藤松是也

慶安元子十一月遺領千石同二月廿六日越後国村上千石
兼應三午十二月廿六日後四位下大和守 寛文七未
再姫路移任侍從 天和元酉六月廿二日因門是越後
守家中出入扱不宣付之 同二戌二月十日因門御免除
姫路城領七万石減之於豊後国日田八万石被下之

貞享三子七月十二日加二万石为十万石出羽国山形
城移 元禄五申七月廿七日元高十五万石ノ奥列白
川移 曰八亥四月十五日卒ノ葬号天祐院殿前拾遺
鐵船道駕大居士

女子人可嫁毛利元千代約ノ早也 可嫁堀里佐守正親約ノ止之

基知

又太布 元禄二酉三月十八日ノ五ノ下和泉守 室有馬中務大補損元女

元禄八亥六月遺領改大和守行取 月十二月十八日四品
宝永四亥十二月任侍從 正徳二卯三月廿五日達願
舍弟主馬知清新田一万石分知

長姫源之助越後守養子

知清

原五布改主馬ノ五ノ下致員佐改主稅也
正徳二卯三月廿五日一万石分知新保六乙酉卒四才

某 金之助 同年九月二日遺領

忠貞 本多清路忠尚養子 儀ノ改治路守

参同黃門事子

直富

初成政直良 左門 母右門 室本多飛騨守成重女

某 春千代 早世

元和四午羊從五位下土佐守 正保元申正月十一日
賜越前大野五万石叙四品 慶安元子十二月任侍從
改但馬守 延宝六午六月廿七日卒 葬号松巖院殿前拾遺
女子 長女嫁同名上野又近榮 末女一有馬伊豫守豊範

直明

初富一 左門 延宝三卯十二月ノ四ノ下若狭守
母本多成重女 室酒井備後守忠朝廿空印女嫁之

女子 嫁稻葉伊豫守恒通

延宝六午八廿日遺領 天和二戌三月十八日加二万石为
六万石播列明石城移 元禄十四巳十七五隐居 四才
改市正

直常

所司 元祿五年三月十五日在兵工位 母本胎 室松平下德守忠雅姉

元祿

十四日十一月十五日 家督

千代二

宝永

四月十二月

十一日叙後四位下改左兵束督

結城晴朝事

秀卿七代孫

政光

小山四郎下野大掾

朝政

小山判官左三尉

宗政

長沼五郎左三

陸路前司

朝光

結城七郎左三

後任下上野大掾法名日阿

政朝

結城左三尉

法名孝顯寺殿宗明屋

政勝

中務太補

法名兼國寺殿

明朝

左三尉

大藏寺殿藤長

晴朝

中務太補是道結城千代三十一万五千石分限アリ実明朝舍弟小山下野半四男之
実父高朝小山判官為養子号小山四郎後改下野寺三男有故四男之实ハ三男之

依每嗣子一族水戸但馬守重迎女ヲ養女ヲ秀吉願賀養

子結城右大将家以乘累世旧家此時断絶不使被思召

此等赴者皆皆大神君参河守殿被為結城家督

天正十八寅八月六日晴朝隐居家督讓秀康称結城参

河守 慶長六年参河守殿賜越前国故晴朝累代結城

并移越前外孫有六人内五男五弟八晴朝別電愛因此

令統結城家称結城五弟八後松平大和守直基云故今

結城家は二

晴朝長命ノ越前福井城下片糟云所ニ

住居又慶長十九寅七月廿日卒又
号表陽院殿宗靜孝善大居士

結城七布氏朝傳云朝光之後胤也永享年中源義教攻
持氏於鎌倉持氏義久父子自殺不焉持氏二子春王九
康王九出奔入氏朝迎之納于已城上招憲實曰清方
率大軍圍而攻之三年于茲城中糧盡兵疲氏朝及持朝
逐死季子成賴奔常陸二子就困矣吁氏朝堅守節義而欲立孤矣
不墜家聲而遂死難矣其弟山川長治忽變心降敵其義
与不美金刃胞不可同日而語焉

持氏季子永壽王出奔信濃其後元服号成氏長尾因幡
守昌賢語閑東祐士又迎之為鎌倉主既而為上招所逐

塾居于古河昌賢忠膽勞力不可勝論也

小栗家

凡季氏然有源處非無其理委細諸系圖百卷沛籙系圖

常陸大掾平因香末孫多氣常陸大掾平繁幹五男五節
重義常列真壁郡小栗邑令知行則孫小栗五郎重義渠
子孫世々相統又

小栗十節忠幹

太永年中始參列仕德川長親謀
為沛家人此子多子孫沛族本三伏又

忠義 在宗亮

忠政 又市

信政

又市 御使番御子以

正義 大

盛政

大番御子以

盛幹

又藏

盛位

十布右三 備中守

正規

大政五布右三 被附越前家

某

戶川主水

正矩

大五布右三 又美作

正春

大六

某四布右

某六布右 本布十布右三

家綱公御子御後以 御同身新院御附領子右

一 萩田主馬先祖越後地士之謙位從屬系魚川願末上之

駿遠垂相之御事

五拾五万石 駿野 甲府臣二

從二位權大納言忠長卿

慶長土丙午

日於江城誕生稱国子代

天性勇猛發明故

御西親

電愛不為大槪此故魚御

幼弱蔑 御舍兄

思召志アリ或時

大神君

將軍家有御密話

竹千代主可知大下非器又国子代

大將有器量天下渠可然被思召由也于時

大神君

大諫曰無最躰夫嫡子存庶子用其嫡子每器量故不得

止事其生得大槪則建嫡子事是古今不易法之讓嫡子

殿至其子不所存無其父惡名讓庶子若為不所存則深

其父惡名又嫡因所存不讓家前有為惡事武田信虎父

子等ノ可被考性父子間不忘骨肉一軀大身程不諫父
子樣和須ノ不叶意儀於有之面終ノ密可諫之有遠慮
使人諫之則必遠却出來而為惡事眼前ノリ竹千代後
必明君可誅謗有器予有考見所 御禮 秀忠公恐怖
有頓首御退座云云

家光公御治世曰天下幸甚八從

大神君被為得讓

為被報御厚恩被思召之間於有

蕨御必 御宮之

近迎可建御廟未永劫不可離

東照宮御例常々

有上意故 蕨御後日光山奉葺

御廟造營云云

儲国千代主元和三年三月七日賜位列小諸十萬石是初
日四年正月十一日有御元服稱忠長從四位下右近是初權
少將十萬石增為二十萬石賜甲斐国府中是初為御在城此

刻鳥居土佐守成次有加恩賜甲列郡内三万八千石

忠長卿被附諫之臣 日六申八月廿二日任參議叙任

三位被兼左近東權中將 御簾中鐵田因幡守佐良女

忠長乃生宮後
落髮号松光院

日九亥七月廿七日叙正三位任權中納言

寬永二名正月十日賜駿遠兩列及甲府共其高五十五
万石余之則駿府城被移甲府城定番被差置 日三寅

七月 兩大樹御上落是二條城就被催 行幸故東海

道終行路理驛宿平於山千川掛舟橋所々国主城主心
場不可勝計就中駿遠兩列忠長卿領国始是初別種々饗

應殊大井川浮橋大井川廿二早瀬三供橋ヲ
取捨耳攝如平地往來ナリ被渡之 供奉面々得

自由皆々忠長卿感讚才智程 將軍家有御不快是初凡管

根大井川坂東二ヶ所為難所御秘藏地也然是初如是瓶直

浮揚天下害破易似令知世人 兩大樹大御機嫌惡之
月八月十九日叙二位任權末初之月九月十日自江戸
繼飛脚駟来 御臺御不例以外申為注進 兩大樹大
驚王早速因 命忠長卿可有發駕被急繼夜日路次又
逝去段告之甚御愁傷之直江戸至御薨禮御執行
此御臺御母堂甚忠長卿御隣怒處此以後忠長卿御前
面不直也

凡此忠長卿日本國中大小名共崇敬 將軍家同西國
四國中國上方筋大小名泰勤節駿府登城獻土產窺御
機嫌又江戸武橋內有御館世人是此九殿喝然忠長卿
自御幼年頃羨 御舍兄様思召御成長何有御底意哉
又日頃短慮氣疾故や御氣ムラニ御氣隨已耳多々

舉世遍知處之別寬永七午十月淺間山獵出給之時
其故土月五日 駿河殿諸士召寄宣當地淺間山及
猿野為住居彼猿獵十ラハ頗有真可為慰近日獵可出
面々毛獵場用意之其刻限可俟十リ御家人亦皆々安
互目目見合否御請無謂者于時朝倉筑後守鳥居泮路
守一内諫曰養所彼山從往昔殺生禁斷第一 富士權
現大罰王ト謂傳然去此思召被止可然与口揃申上ル
忠長卿宣ハ汝亦所存大非十リ是吾分國ノ不有富士
權現地無所謂吾他人地家人亦不及申領分諸民百姓
ホ此旨早々可相觸御氣色損座立退王重可為諫言無
様各退出既當日十一日定無是非御家人及民百姓亦
數万人破山分入自霄一手之賊人數諸一月相因定喚

叫テ獵ケル程、猿千二百四十匹、余ヲ獵殺ス。忠長御、泚
快然不斜、及黄昏在、帰泚然処、其路次ノ如何ナル故哉。
駕籠内、小刀ヲ以、與、卑者、突王、臂ヨリ下、抜、大驚、駕籠捨テ
逃走、忠長御在、立、取、其者、可、誅、宜、フ、故、供奉、輩、追、掛、切、殺、
誠、不、使、事、氏、ニ、是、人、ヲ、被、殺、始、ニ、淺、間、泚、宗、リ、十、二、ノ、リ
法、人、耳、語、恐、怖、ル、自、是、泚、氣、乱、近、習、外、様、毎、差、別、毎、科、者
刺、殺、快、ト、慰、王、フ、又、真、方、入、王、ヒ、テ、ハ、女、中、ヲ、打、擲、且、不、行
儀、更、共、度、々、ニ、是、多、泚、酒、真、唱、其、後、日、十、二、廿、一、日、放、鷹
出、玉、フ、其、日、物、数、無、之、故、泚、氣、色、惡、刺、ハ、其、箭、曇、リ、風、列
大、寒、ニ、此、故、ニ、忠、長、々、近、所、小、寺、院、入、普、被、休、息、此、時、泚
小、性、小、演、七、之、助、乘、馬、馳、泚、目、通、一、町、余、服、ヲ、馳、テ、被、寺、
来、則、泚、前、出、ル、燒、火、可、仕、音、被、仰、住、僧、薪、ヲ、出、二、頃、日、雪

降、テ、薪、濡、タル、故、曾、テ、不、燃、七、之、助、氣、碎、燒、ケ、レ、正、煙、立、テ
火、薪、不、遷、七、之、助、圍、爐、衰、工、儘、テ、火、吹、不、燃、干、時、忠、長、御
服、差、ヲ、抜、テ、七、之、助、首、ヲ、爐、内、忽、切、込、玉、フ、誠、七、之、助、ハ
不、慮、仕、合、ニ、横、目、役、清、水、八、布、右、工、フ、云、者、来、此、死、骸、可
取、捨、被、仰、八、布、右、工、フ、其、死、骸、俵、入、被、住、僧、可、然、様、建、渡
重、テ、其、汚、ヲ、可、致、掃、除、依、被、仰、件、八、布、右、工、フ、為、掃、除、又
火、可、燒、ト、被、仰、甘、清、水、為、燒、如、前、更、不、燃、煙、益、立、ケ、レ、ハ
唯、今、被、誅、哉、ト、思、慮、無、何、事、遂、飯、城、十、リ、清、水、危、命、助、
後、語、之、如、是、毎、科、無、過、輩、不、取、被、誅、者、若、于、之、此、亦、ノ
惡、行、一、々、達、上、聞、寛、永、八、未、九、月、被、蒙、泚、勅、氣、甲、列、工
通、塞、ニ

大相国泚不例段々重々難為泚快然泚様躰諸醫此音

將軍家言上依之忠長卿御通塞免許夏慶々有御祈詔
聊無御許容重云 將軍家有御祈詔御機嫌无重被
為見就夫大納之御勳氣有御宥免御病中 御目見被
仰并樣与頗有御願云云 相國被催御泪兔角御挨
撥不被遊御枕箱ヨリ一通文ヲ御取出是披見候入史
被遣 大樹有御覽何无無御祠御退座其後遂忠長
御御祈詔無之ト云々 彼一通忠長々自筆祈狀潛云
駿遠兩列願知不足被思召保右高テ於畿内被仰付大
坂城御圍可被下候於無御養引可奉恨將軍家被仰上
此故 大相國御憤深々無御对面无其上御氣隨御不
行跡日々月々長スル旨 上聽御存命之内被蒙御勳
氣奉申引押篋

寬永九申十月十八日被配上列高崎被圍安及右京進
重長依之内友伊賀守忠重牧野内通以佐成高城被遣
曰七日被 召在府大小名駿河大納之殿奉高崎御通
塞由老中列座テ洩達之 曰七一日忠長々家老鳥居
澄路守領知被召上一類御圍朝倉筑後守和列郡山配
寵臣與津河内守羽列由利滴ス松平壹岐昌朝父子三
人常引下館松平因幡守父子三人豫列松山被配其外
數輩配流追放改易以為繁多畧之 曰七三日駿遠兩
列上使永井行濃守尚政松平右五ノ太夫正綱駿河城
請取松平大膳亮忠重秋田河内守俊季曰加番新庄越
前守直好在番松平豊前守勝政祖共御目付自御川口茂
右工一御代官下嶋市兵出三十布 曰田中在番

北条出羽守氏重 遠列掛川在若本多下德守後次丹
羽式下少輔氏佐 甲列上使青山大藏少輔幸成
城請取水野監物忠善加為臣大夫保玄萬以志成御日
付永田勝右步門御代官伊奈半十希 郡内在若本堂
伊勢守御目付被示甚三希 同日駿府町奉行新規被
仰付長崎半左工門佐義勘右步門五百石宛御加增日
心三十人宛被下之
忠長々八近習亡余輩ヲ被附安友右京進御殿之外遠
鹿垣結廻之中有御巡行樣構之尊敬宜勞奉警固
日十酉九月為 上使阿尸對馬守重次赴高崎安友右
京進述密事不知其儀然後重次江戸飯黍又再往于
高崎故世舉是ヲ為不審後其訊聞阿尸重次對重長

上意由演云忠長乱心ノ未在平愈於配所欲誅家人又
侍女步擲然上难宥其罪被思召処之依之御生涯之儀
至被仰出御連技御中难黙止右京進巡方便大初之殿
自御意御生涯有之樣可仕也畏右京進思惟ノ對重次
謂云 御黒付有御持黍哉否重次云為 上使某被遣
上何可及御證文平安友重テ云全 上意ヲ疑ニ非疑
足下今案スルニ大初之殿正御連技之尋常非流人不
拜御證文爭可奉御生涯勸事頗非本意江戸飯被窺此
等赴重テ可從 台命之對列再三魚場子細不克謝更
遂做テ之上入 上意最右京申分是 予誤十川迎則
御黒付被下再對列至于高崎云
其後右京進相計七 御館録際女退于鹿垣結廻殿外出

玉廿儿様用意不垂相殿有御覽何故如是鹿垣結哉有
御回番人共自江戸因御下知申上從是後御録迄出玉
月十月六日近習ノ被召仕女中三人可致休息由依仰
自骨入_二乃_一御傍_二十二_一之歳童部二人相誥儿御酒可
上向持黍可仕被仰故御勝手往酒持来一兩度被召上
御燭直可来勝手被遺今一人童部_二八_一別者可持黍是云
勝手往於其間以御服差御吮半突貫前方被刎俯伏玉
御衣装上黑御紋小袖下白小袖被召_二十_一童_二八_一酒者
持黍ノ奉見之大驚走出_二告_一此由於此各知御生涯相
從御家人亦悲歎無限 御死骸其傍差置待檢使其内
御目付来改之安着四布右_二重元_一此_二本_一御小姓祖_二以_一
兄右京奉園忠長_二故_一様子無心許也御暇申此来_二是後_一
伊賀守

依御目付前日之後有吟味 忠長_二兼_一御生涯事
被定思召故哉五三日以前_二御宝物_一是御秘苑御掛
物御道具已下役人仰_二悉_一被長持庭積之被燒失其外及
古類不殘燒被弃此故_二天下名物_一多燒失_二上野_一園
大位寺葬之号峯巖院殿_二二品_一前垂相晴懲曉雲大居士

三万八千石 甲列都留郡谷村城主 島居_二初_一五_二布_一路守成行
祖父彦右出_二門元忠_一次男土佐守成次嫡子之
宸初 大相国被 召_二父_一文五布成次今度從
將軍家因_二子代_一賜甲列然_二二_一因幼弱国政文家中仕置_二无_一
無覺束係之汝_二可_一被_二附_一諫言臣 將軍家予_二内_一被_二十_一副

影身可為諫言但因子代於不伐無遠慮加異見不用則
其品可訟將軍家勿必憶種之御懇意有上意
高為三万八千石賜谷村城叙任從五位下土佐守祓
有仕合催感淚忠長之奉神佐備國中政事御家中作
法造善惡邪正之亂勵忠勤故國政靜謐令和須君臣因
茲忠長之威光耀頓之駿遠西引拜領之然成次受重病
遂卒其子久五而成行被召大相國御前父土佐守
被仰付如父可為忠長之補佐者唯有上意共有之叙
任從五位下泔路守父不相替竭忠勤然忠長之此年
氣隨働王老臣近習亦諫之曾之無美引鳥居未若輩故
君短氣威勢悽泔不行跡強不諫故忠長之我從之自然
氣亂遂蒙泔勳氣焉此故泔路守被為配流

之方親土佐守儀七登叔大納之殿附從國政之政事也如諫之且
若惡上之進上軍友毛取惡子有德之泔路守子武國政法
暫リ才一大納之殿不蒙能及大才也引不殊勿備不為之上
不特立思右儀之叙知立在上常列等百死流流之關井上
河内守之也

朝倉家

右河内守泔路守姉聲之則於笑間卒無子共故寬文年
中弟久太夫忠直被召出賜二千俵委鳥居部見夕リ

景行天皇後胤

貞宗

日下郡朝臣下野守敏前因朝倉邑住子孫以朝倉為稱号

孝景

朝倉彈正左五

斯波武敏從士之系後田部也

義景

朝倉左五督

後田任長兵衛守遠被殺害甲子

武衛家其臣甲斐某被殺朝倉孝景甲斐殺又文明三年
五月賜越前因北庄居城下 永正七年足利將軍美晴
三好長基入道合戰又敗北時孝景入洛又三好追落
此故美晴内書授孝景聽兼塗藥 後年卒法名英林寺

自景嫡子
景高 左三大夫

宜重 河内守

仕中村式ア女補一氏昇駿列安ア郡令領知
一氏卒以後被召出 元和六年卒七十五

兄弟不智越前退卒

宣正 五十布 慶長五年位列供奉十段 真田合戰有高名賜

感状 月十八年泉列塲政所被仰付合一万石七叙任
從五位下筑後守 寬永二正正月被附駿河忠長卿臣

加一万五千石為二万五千石賜懸川城 月九申十月

十八日忠長卿上列被滴宣正七月時領知被沒収和列

郡山配被圍松平下德守忠明 月十四正二月六日卒

後年悴被召出賜小祿

宣孝 甚十布被召出賜千俵加三百俵
明曆三申十月十五日御書院祖以
寬文五年卯二月卒

廣孝 五十布

貞享四年八月廿三日小十人取永祿壬子四月
廿日御留主居番 室永二酉正月卒

重孝 甚十布 青木甲斐守重正三男
十弟隨世御小御戸 享保二酉正月廿日御使番
日六正三月廿八日御召以

元重 仁五三、五下石見守三子石
室青木甲斐女補一治女

慶長十九年冬陣牧野右馬允貞成屬又大坂赴為高名
御飯陳被召出御書院番入元和三巳正月十日御使番
寬永七年御目付司御膳奉行 月十六卯七月十八日
江戶町奉行 慶安三才閏十月九日卒又

在高 仁五三、二子石 明曆元未九月十五日御使以
延享三正春御留主居番 日三卯二月死去

某 少五三

某 龜之助元祿壬子三巳世斷絶
日四月十三日三子布賜三俵

女子嫁牧野美濃守成候 一松平亮和忠

某 三十布三百石

分知三百名

重綱 弟十希 某 弟七希 某 弟十希

重正 青木甲斐守 重種 法端山養子 大番以御側

某 六兵部 某 不五下儀了正 大猷院様御小姓子名

某 養子 外祀儀了 實天下五希左門子 室永四亥五五八日御後及同七廿日卒

某

九百名 祐兼 弟四希九希左門子 伊東五希左工養子 大番表御目付元祿守五月廿五日御免 某 弟四希

丹治守直 青木加賀右門 法名淨惠

一治 氏分女補 自大坂園東樓末直此先

重道 越中守氏分女補

重種 甲斐守法端山

女子 嫁羽倉名見守

重

某 弟五希

某 弟五希

重正 甲斐守氏分門膳 室養良父女

重矩 源五希氏分甲斐守 縫殿加賀右近

女子 嫁谷主水

某 求而約倉甚十希

重行 出羽守

大草松平家

信光 七男

光重 表六希大膳亮 参列大草住居

昌安 彈正左門 岡崎住又

昌久 七希 願大草

三光 善養弟 室青木鏡後守室景女

女子 嫁清康矣永甲正月日五正月離別 源應云

昌親 善四希善兵工 母青木室景女

永祿三年五月十九日於尾列九根討

死將此時算又我高力新九希一月二討死又

康安 善五希賜沛字改 善兵工康安

信康公仕度々有高名 天正十二年於参列大番以此

時三組有之菅沼藤十希定顯渡辺久三希茂之 慶長

六廿十二月後五位下右見守後改志广守此時改菅沼

越後守渡辺山城守

昌鈞 善四希慶長十巳月冒不五下壹岐守

仕水戶家 昌求 善四希 不五下因幡守

真田陳小田原陳真列陳御近習供奉

昌村 源大希

大坂御陳御書院番以元供奉元元和八年大番以寬永
二年被附駿府忠長々滅亡刻常引下館配被關水谷伊
勢守勝佐以後有許免被附水戸頼房々為老臣

重成 文西布 五才下 志方守 於駿府御後以 **重之** 仕水戸 集人正政志方守延室七 未六月廿日於水戸卒

寬永三年被附駿府重相書院番以

被附水戸頼房々為家老 **重孝** 志方守

昌成 井伊掃戶以家中川午士佐養子成 初成次 忠四布改川午主水

康位 久七布仕 紀列頼宣大番以 寬永九月廿五 日光道中 於壬生高井伊鐵十喧嘩死

櫻井松平廉子家

内膳正位定茂孫 左馬允改宮内少輔 舍兄内膳正家廣早世故跡式統

領濱松五万石喧嘩席居合橫死又故断絶重于長子忠
重被召出新規賜領知 今遠江守先祖之此弟四人有

忠久 仕忠長々 五才下 因幡守

寬永九年父子共播引明石配流 寬文十戌八月廿八日

被召返同九月朔日御目見改隼人正賜五百俵 延室

四辰七月九日卒又

忠知 父所許免 父跡式相統是世 忠久男 五布右三門 松平隱岐守家来二 某 五布右三

女子 一嫁芝山清右三 七尾川孫妻 八伊達上野

忠用 兄每嗣子為養子領五百石 御後以御同付大坂町奉行加五百石為子石後五位下 玄蕃以依頼御役御免改内記

某三人 三水野市左三 五寧又之九 六岩末位一帝為位臣
某竹井七帝左三 是八播列明石出美竹井七左三 養子七九

[Faint bleed-through text from the reverse side of the page]

久松家

菅家苗裔菅原久松磨云奉仕 朝廷遠祖代々然二此
久松磨有故被滴尾引知多郡阿古居邑野間大進院居
任故呼卿民謂久松殿因此子孫以久松為称号自是十
四代後胤

道定 久松彈正左三尉
斯波氏屬之知多郡阿古庄領

定則 新左三尉 道勝 本希兵工

正勝 大膳進 此人信佛志最深敵山未流濃列下宮勸學院僧招河古居一寺建立号長安寺
常修禱家輝鎮護又觀音地苑安置驗揚此故阿古人民甚崇敬之至今云々

定継 本希兵工 定氏 左言進 詮定 改希左三 賀養子二
大夫法印深五代孫一色希少滿源滿貞二男

範継 源兵工 政民下 有聽能書 定光 左希進 豐前守

定益

淡市改年之至

定美

淡市改年之至

定俊

淡市改年之至

与大野佐治棋隣有卻故日夜是挑戰若干事急時登真
鬼山鳴鐘吹貝于時参列薊屋水野右工門太夫尾列小
川四布左工門馳来救之得勝利 此兩士定益外舅也
故常昵近若薊屋小川有事則自阿古居令援兵云々

俊勝

淡九布長家改佐俊年俊勝

曾祖父定益与大野佐治每交合戰至于俊勝代不尚止
天文十五年秋因扱得川廣忠公調和俊姑于相睦不
此時廣忠公贈書被賀之然後廣忠公以媒俊勝長子定
貞令娶佐治女
後年廣忠公御室有離別後被嫁俊勝產男子六人

永祿三申年三月

大神君十九御歲欲襲大高城巡

見有之刻至知多郡被為入阿古居館 母公及俊勝始
御對顏一悲一欲也二人男子曰座候有御對面有御賞
愛被 仰吾無兄弟自今宜為同性弟即時松平氏賜授
長福 母公脚上居問之亦人有御答是又幼弱吾可為
養子 且曰参列平怕日以招之為創業之資母堂曰中
長福當年出生自有襪內相渴喜幸最甚其時俊勝奉一
献兩種寄物進上長刀一振 重于尋問平野久菟竹内久六舊
日勞被賞是勢田郡古屋御座時自阿古居路裏總一日
往来故御母堂常被問御案否送衣類菓子者亦此而士
為御使其後駿府 御座時又然川故如是有御懇意則
御目見有賜物云々

日羊御進發東參河後勝卒手勢及薊屋軍兵為先陳責
山醫王山墨後勝進先登千時敵自城壁上以鎗久松突
鎗肩裡後勝其鎗切折投之指揮曰城既破可放火下知
故忽陷城 曰五年因涼葉服部氏襲鴉殿長照寺之拔
西郡城則以西郡賜後勝然後久松在園崎城留此為警
街故西郡次男三希太希領之尾列阿古居壯長子涼九
希領之 天正三亥十二月廿七日水野信元父子於園
崎傷害此時有奴佐渡守奉恨 大神君中絶令整居
子共每別後 右所謂旧城
出故畧之
定重 賜之返
改氏了 武者破行回因久尾參兩列不居住然久二弟
治兵求曰十希左希門 甥涼九希不知久竊涼九希了為
殺害被殺藏田家有沙汰叔父共不知所為遂後此亡謀

被關傳通院殿被告 大神君此故兩人者共不討參引
住居進出為流浪定重可為此同類 母公依有御疑是
曰漂泊卒不 歷年非同類因分明世昨被召出謂求友
宗太希畏久松不名葉
忠次 表左三
賜七百石

永祿三年久松氏當家有由德名氏之然斷絶不可返本
名因 釣命号久松彦左工門

定延 喜三希 御腰物奉行
賀養子 忠次希 久下 備後守豐前守大和守 某 表左三 享保命青隱居
百助改喜三希
實同名七希至二男又後才遣之

某 市左三
御書院番 定持 實父水戸家司小幡幸希是公送三五三三三
賀養子 忠次希 久下 備後守豐前守大和守 某 市十希 御小性組

某 御性組
涼希希 元祿九子九月廿三日御小性組御腰物奉行加三百俵為五百俵同十四日廿八日御目付
為七百石 室永七月廿五日加五百石為千石長崎奉行 正徳五年七月七日御作奉
奉行 享保四亥四月朔日兼初支丹奉行 同八月三月廿七日御勘定奉行

某 市希右三
涼希希 實父大和守俊男

義春

治兵工 如若流浪ノ死子孫松平越中守定綱為家臣

吉次

十弟左門 怪羊松平隱岐守定勝為信臣及松清為祖

女子嫁本妻帶力

定貞

強九弟 式定道

叔父殺害之委細上見夕リ

異說云与佐久間信盛至大坂天王寺干時新屋水野下

野守信元密通飛驒国主及濃列岩室城主依總為佐長

信元生害此時定貞及録座有風聞是謀畧也

康元

三弟太弟勝元 傳通院殿檢領

永祿三申三月改久松賜松平御祿号御一案因台命

康元令附屬葦八金田勤負高木小左工門坂了弥門平

野弥角吉田久兵衛亦心文龜三羊三方ヶ原合戦二

康元其有軍切此時金田勤負討死其外後士多戰死

天正十二年蒙君命尾列床奈部城可貴迎師兵發向被

相割戸田三布右工門清水權之助不日攻取此功勞

賜駿列沼津一万石 曰十八年関東御領因刻賜下總

世喜宿城二万石 曰十九年奥列九戸陳時棄兵士百

五十騎及步卒一千余下野小山陳其軍兵多有

上覽預沛感則与本多忠勝并伊直致列先陳可仕十リ

其間平均ノ帰城ノ叙任從五位下因幡守 慶長五年

一乱關江城沛留主居為勤仕 曰六年二万石加恩為

四万石 曰八卯八月十四日卒 号正元院殿前

因列大守傑傳宗英大居士

女子二嫁松平伊豆守前位一四松平左衛門家清生男子三人 五松平丹波守康長生男子二人

康俊 未記
定勝 未記

女子 一嫁岡部内膳正長盛
二嫁大須賀出羽守忠政之卒再一菅沼織正定芳

女子
四人氏
神君御養
四一福島倫俊守正勝 後再一津怪越中守信政 弟康久女ヲ養テ継子
五一甲筑後守忠政之卒ノ一松平左近將監成昭 嫁士佐守信義
六中村伯耆守忠一之卒ノ一毛利甲斐守秀元 弟國書女養テ 嫁伊奈兵衛

忠良
三弟太希
一四ノ下甲斐守
室酒井左馬尉家次女

慶長五年一乱供奉為近侍御旄下候 日八卯九月遣
領相統 日十九年大坂冬御陳勤軍事翌年其陳忠良
身自働得首級後士討死式被疵 元和二年叙四品
凡此此良生得短氣ノ有御由然若着御料他願每恨領
分日前放鷹川狩ホ出働氣随且竹木薪木於有入用御
願他領每差別推テ剪採任我意御料士願百姓共亡及

聞御申然初重為堪忍度々事故御代官伊奈半十郎就
右次第一々迷惑仕肯祈訟然比半十郎内證ノ彼是取
捌差置之 又甲斐守百姓共地以河憲非道ノ仕形共
多此故御料百姓不為堪忍及論故有乳明善惡甲斐守
領知百姓共元来非美故為越度失面目度々之甲斐守
怒之或時於殿中半十郎奏會忠良被申某領今百姓比
片落失理其方執捌故十リ逆甚立腹又伊奈答云貴客
百姓比非道巧公事申出レハ非理可捌様毎之云忠良
弥怒慮外子万返答云ヨリ早拔討半十郎切付半十郎
勝中在合筆立寄左右引分半十郎不堪忍討果甘下怒
此段達 上聞被召半十郎其方立腹至極十リ甲斐守
短慮仕形不及沙汰渠更江戸近辺不可差置之間今日

所為堪忍可傳者因上意对有次弟御受退出被疵重
為養療筋當哉張蹶亦夕リ甲斐守被召領分百姓共
巧非羨方人仕正道半十布疵付謂殿中旁以不屈被思
召急度重可被仰付父祖忠節各別筋目思召御省免濃
列大垣所晉以為遠國為引料一万石加被下旨被仰渡
元和三年五万石移大垣段々重年若氣不調法後悔專
被勵忠勤因茲御取立可有之寃泐内證此時忠良在城
寬永元正月下旬頃俄頃付段々重江户住進二月土
日卒并甲斐守病氣被為驚自然病死殘念存命内可
相知之大田備中守泐内意上使被仰付大垣發不至
尾列告甲斐守死去此故大田自是江户歸男子有
人一男五弟憲良二男數馬良尚妾胎長子五千石配分

政良 松平備前守

康久 松平圖書初取母
仕尾列重相也

良助 松平内亮丞改主税

女子

一嫁倉地甚右馬 二伊奈兵衛 伯母

三嫁津怪在右守信美 妻 四一子村平右馬

五嫁根中仁左馬 七一成瀬豊前守

十為 秀忠公泐書女嫁里田右馬佐忠之

康龍 助之進 寬文三卯正月廿日早世十九才

直久 多門改柳原外記 明曆庚午
柳原若狹守賀養子十成

某 十布

女子三

一嫁 松平出羽守直政
二嫁 佐久間為人勝春
六嫁 家臣金甲右馬

憲良

五弟 五才下因暢守 母本胎室永井信澄尚政女

憲延

五弟 母本胎
正保四年遺骸 葬
慶安元子正月早世之斷

寬永元年三月遷領 日羊秋自

大垣移役列古諾四方五千石領外五千石庶兄采女工
此所分知任法太夫 正保四年八月十三日卒 三才

妾胎長子

忠節

采女正

於位列古法分知五千石八延室六午七月十

日隱居法名意閑 天和二戌年卒

忠行

卷子

半十布采女半左馬 實河内金登秀綱孝室松平伊勢守女

某 采女早世十分妻早世

室永元申七月止百為誓書子

實父同名臣中痛成屋男

貞享元子三廿七日火消 元祿十二

卯正廿八日御持符以室永七丁二月

十三日依願御免享保三成田十月卒

某 水馬半左馬

享保五子四月十五日定火消

良尚 數馬 不五丁下佐渡守

甥憲延早世ノ令断絶故數馬 慶安元子二月廿二日

新規於下野國奈須賜二万石 舍兄憲良室憲延母ヲ

良尚妻被 仰付是永井真齊女之 日二七二月廿八日

勢列長島城賜奈須ヲ轉 万治元子閏十二月廿七日

諾太夫 翌年正月御謠初御相伴列被 仰付是舍兄

因惜守相務格之 貞享二廿十月七日隱居利髮全入葬

初書元高

忠充 數馬信深守改長丁守又監物室松平駿河守與登女

忠勝

水馬不五丁下鞍層佐見守 元祿十三年父不叶意令

貞享二羊家督 忠常々不行跡

女子

嫁岩城采女尹隆離別

惣領石見守無何所謂押込新病

尚顯

又四布 賜五千石 正徳三巳二月二日卒 母不弟造酒元願葉子

氣 元祿十五午八月十四日夜

俄家光藤田八布左申月人朱

尚保

造酒元 不五丁伊勢守 正徳三巳三月廿四日兄又四布跡共被仰付 予右上返又 享保元申月中自御小性 日九辰閏四月七日御小性組番及

崔平助目付役一人閉口申付翌

十五日步行者申付右三人者共

令致切腹迄田朱崔男子一人宛有之是日罪申付日十

六日月當先中迄以使者右段達処駢与無谷依之一類

中奇合相終先依渡守押籠乱氣躰被松先中迄日廿日

月番老中將兩人一類中被召被仰渡趣
佐渡當候今發仕取礼氣之辨上為之在
一乃不子右主為形祝主名又曰希之
子名(由秋)存休不為漢進之
元長嶋城主夕儿事是下五十四年之
女子嫁松平出羽綱目酒井儀中忠自
某四人(次希三帝改主水二松之助政内能三希太帝改左内二小希同名友矣書)

後勝會
康俊

源三希吉勝
母傳内院殿當)

永祿三年楊松平氏并泷一字為德川
質今川家人三浦与市盜之武田信玄
折柄甲列進退至參列處雪燒于西足
指落儿故止交人

令富居 天正十四辰五月五日卒
院殿泉月澄清大禪定門 女子一人有之
三希為養子令相統

勝政

友三希、多下豐前守領八子名室書父女
實傳通殿兼水野友次希忠分次男十一

慶長十八年大番以 元和五年大坂泷城在番始松平
出雲守兩人被仰付 寬永九申十二月駿府在番始于
三月江戶歸府又右願不屈被思召組中四十二人改易
豐前守泷役被召放内門歷年泷免組中有免許 美應
二巳年春卒

本

女子嫁之野丹波守宗俊 宮城主膳正

勝茂

源三希、五下豐前守
美應巳元正日奉教 寬文戌土志 於松平番卒

勝就

源三希撰津守政倫中守
室指葉美濃守正則女曰世
寬文九酉七月廿六日早世

勝易 半左門 五下是常

寬文九酉七月八日御書院祖以 曰廿六日舍兄備中
守早世故為惣領 曰十年父卒遺領七千石外千石弟
西人配食 曰土亥五月四日御書院書以植村志方守
於駿府在番卒跡沒被仰付直在番勤使 曰年歸府又十
二月誥太夫 延宝二寅八月九日大番以因無嗣子未
弟為養子 曰四辰六月三日被補駿府御城代加三千
石為九千石余 曰八申五月廿五日卒不
女子嫁神尾備前守元清 一園戶左兵工 一笹山甚右門

某 分置 佐高 政藏

某 飯河善右馬 養子 御後以 後引心

某 水馬 御書院 御膳奉行 相 歸者 死

某 小左馬 御書院祖 父 駿

某 岩次郎 實并 是 養子

某 半十部 分知五百石 中與 御書後 御小性 組

某 源太郎 養子 實并 是 養子

某 亦村源之助 渡過書 亦村 室若 為 養子 成
某 垂布 政忠 兵工 產忠 兵工 知負 養子 御幼 元方 乃 御後 被 召 放

勝茂 勝茂 子 半左門 勝以 甲斐守 勝被 室松 幸之 美助 政武 是 是 天

勝房 權七部 改源三 部 五下 美濃守

貞享年中 常憲院 掾 御小性 依病氣

御免 元祿八亥二月十八日 新規火 消役 改豐前守

曰十七二廿八日 御小性 組 番 以 曰十二卯二月六日
御書院 以 以 宝永四亥七月十三日 被 附 家千代 主

改大藏 女 補 曰年十二月十五日 文昭院 掾 御例 衆

正德三巳八月三日 加三千石 為 一万二千石 大坂 京橋
口 御城 番 被 仰 付

山

後勝男
定勝 三希四希 五番

永祿三申正月出生日三月始有

大神君御對顔被准養君長福九云
關東御領國後錫
下總小南三千石
慶長六乙二月六日錫遠列掛川三
万石日十二月後五位下隱岐守
日十二末四月廿九
日加恩二万石為五万石伏見城代
日十三申春伏見
迎在便材木紫薪地一万石江列志賀高島四万石合
十万石被成下後四位下侍後
元和三巳十月朔日錫
勢列葉名為十二万石
日九亥七月十三日
西御所
樣御上落供奉不日廿七日桑門
秀忠公將軍職與
棄家光公此時定勝任左近右權少將
寬永元子三
十四日卒不葬号照源寺殿前羽林雲巖園徹大居士
於葉名城下廟所建立号照源寺

女子七
一女名松尾嫁服了石見守源聖
或淑兵五世
此三人隱居守越中守家臣哉
四鳥津薩守家之六
大神君御養女
松平在守忠美九
中山内膳兵盛

定吉 三希四希 五下 遠以守早世

定行 仙松河内守隱岐守 不四下 不 室松平伊豆守兼井位吉女

慶長十二末四月父定勝為伏見城代除掛川定行新規
三万石ノ錫掛川城舍兄早世以後為惣領故三万石並
掛川城上返不
寬永元子年遺領相統叙四品
日三
寅八月
御上落供奉ノ任侍後
日土戌七月錫豫列
松山城為十五石
万治三子年隱居
寬文元乙六月
分判髮号勝山登
日八申十月十九日於在所卒 幸有奈

山

定綱

定勝四男三弟四弟越中守、而子
室淺野淳正少將長政女

定次三弟四弟五弟豐後守世

秀忠公御小性 慶長九辰十二月下總国山川領五千石賜 曰十巳四月十六日任諸太夫 曰十四年加一萬石 大坂兩御陳御書院番為供奉 元和二年御奏者番 曰五未十月五日加恩一倍為三萬石賜遠列掛川城 寬永二乙四月五日加五千石三萬五千石城列後移 曰十酉二月賜濃列大垣為五萬石後檢地入六萬石 曰土戌土月加恩五萬石為十萬石賜勢列兼名叙四品 慶安四卯十二月廿二日 卒又

女子嫁酒井雅正以忠清 松平肥前守定經 姪養女一久留島信濃守通清

定良 筑前守、而子下 攝津守 室阿、對馬守重政女

美應元辰二月十八日遺去 明曆二申年京都御普請御

手傳被仰付 後因無嗣子隱岐守定頼次男万吉為養子 曰三酉七月十八日於京都卒

定重

万吉、而子下 越中守 後叙四品
室加賀中納言利常女早世云

妻 某万吉改内膳是

明曆二申閏四月廿三日為養子 曰三酉十月五日遺領千坂 曰十二月從五位下 室永六年兼名百姓出入有定重執行不宣世上及沙汰出以用人依惡事免諫之故 靜謐 曰七寅閏八月十五日元高、而越後高田所曆 正德二辰九月七日隱居千坂 家督惣領因幡守内分五子儀次男三弟助

女子 嫁松平薩广守吉貴 一松平内膳正鉢宗信後 可一松平下總守忠雅約是 姪養松平若狭守助芳早世 一資五島佐治守盛賜 一京極加賀守高采

定達

豐五帝、五子下、因幡守

室久保加賀守忠播女卒、鳥丸重相資度之女
正徳辰正月十日家督 享保三戌九月十日卒 四十一

定輝

豐五帝、五子下、日向守改越守
室松平安藝守淡野古長女

享保三戌閏十月四日没 六十一

定儀

三帝助分米五斗儀

忠定

伊織水野肥前守、位為養子改壹岐守

某

六孫柳生倫前守為養子改靱原

女子嫁松平在守山内忠常

某 柳生倫後守位養子

某 千之助享保分自日急病卒

定真

五子下、信濃守

大坂御陳供奉、有軍忠 寬永元子

正月十五日賜勢列長嶋七千石翌年有加恩為三万石
後年領知上返ノ勢列内令留居卒子共被召出惣領織
了二千石次男内苑助千石被下

定之

織了子儀 後地方成

定免

主馬室淡野内通長直督女
室永西九月朔日新發享保四亥三月日依頼沖免

某

外池享保五子五子家督

某 大七帝伊織改縫殿
某 内方守之丞智書子

定寬

千儀後名成 太学内苑免助奏

女子係太妻

某 三吉帝

定周

主膳源太夫実保五子二男

某 新次帝実保力
某 冲書院者

某 久四帝

室永二酉正十日御小性組之次正徳四年二
月日依頼沖免 享保五子三月七日隱居

某 長六帝
某 水野甚在子
某 隱岐守家隆為養子

女子三

越中守養女
嫁之富島信濃守

一與平三帝五

越中守家臣
吉打權在子

定矩

源五子

某 内人家来弟力

某 太保三夫九百石
某 平八帝為養子

某 清吉帝

越中守家来

某 主膳源太夫助太妻養子

某 形四帝為源太妻養子

某 十次帝

某 左美為山高九帝七養子
四百石

女子二 嫁植村志守家者

定房

主膳養存子 五子下、室内藤帶力忠與妹

寬永二乙正月十一日賜勢列長嶋七千石 日十二亥
土月錫豫列今治三万石 寬文五巳六月十八日江戸
泷城大泷留主居被仰付 日十二月叙四品 日七未

年於園東一萬石加恩合為四萬石任侍從。日九酉上
御入内御使上落ノ叙後四位上。延宝二寅五月八日
依願御役許免。日六月廿六日隱居今治在居ノ剃髮
号今治安心斬。日四辰六月卒。年三十一。

定経

主膳ノ五ノ下肥前守寛文十戌五日世
母内友左馬助政長女室越守守定綱女

本胎
女子嫁松平伊賀守忠徳早世

定時

靱原母右曰ノ五ノ下玄蕃美作守

定直定長畫子成隱岐守

舍兄早世故为惣領延宝二日六月廿六日家督。日四
辰六月因父病氣願御暇赴在所父卒ノ至七月恭府自
道中病氣ノ日八月十九日於江戸卒。

定佐

初真ノ海岩松ノ五ノ下駿河守室瀧信隆重雄女

延宝四辰十月廿五日遺領三万五千石外五千石。年十

勝分知日。年十二月諸大夫元禄十五午九月於在所卒

定通

分知五ノ石
千勝ノ五ノ下後理亮筑前守喜政守又伊守

室豊院様御小性諸大夫後中奥出後年依願御免奇合

某左膳後守室基賀書子

定基

岩松ノ五ノ下美作守母満口重雄女
室細越守守忠利本良女離別室松平忠守直安

定

左膳ノ五ノ下筑後守
実父伊守守定通嫡子
室保世世三言賀書子

女子嫁松平豊前守重休為後室。一池田大隅守輝康為後室。一渡辺丹後守登綱

定政

ノ五ノ下能登守
室永井信濃守尚政

初御小性被召出賜俵數。寛永十

御小性組召ノ千俵被下。日十二亥正月賜辨列長嶋
七千石。慶安二丑二月廿八日一万三千石有加恩賜
蒔屋城。日四卯七月九日能登守舍招増山澤正少所
利隆中根大隅守正成宮城越前守和甫石谷十義貞清

牧野織了正成常儒者林道春已上六人饗應畢能登守
謂云其事蒙大猷院樣御厚恩者自然之莫出未極
御奉公可仕所存處不至于時空其志送日月然世早
葬御之段悲淚更無止時併仕二君至思勵忠勤頃日
老中仕置更難意得如此君御弱羊豈故天下爭亂不
可過一兩羊此等赴存諫之一通相認候酒井禎岐守松
平伊豆守亦不行跡不可勝斗井伊掃部以阿了豐後守
兩人名住ノ一封取出大隅守十菰織了正三人相渡之
彈正女粥越前守道春三人能登守申死性可聞給某八
今日遁世修行身可罷成云六人面々興覺床席立大隅
守十菰織了正直向掃了以完一封書相渡右之次茅語
直孝云是偏可謂亂心死此書一人非可披見老中一列

可為披見被申三人後是宿所歸能登守出居宅東獻山
遁世子共三人内二人舍兄隱岐守預置一人剃髮廿七
相伴妻亦井信濃守方送返又寔二不慮遁世世人恠之
翌日掃了以登城老中會ノ昨日大隅守十菰織了正
持来一通及物語次茅被申達保科肥後守酒井禎岐守
酒井河内守松平伊豆守阿了豐後守松平和泉守亦會
合以彼書物為披見

初八夢想告書次自分詠歌書次老中諷諫詞裁多
松平能登守源定政式拾歲之時見之夢想
心より心より經る下書之

莫人改可我改十定政七九歲夢相
有一念無一念一四十二歲夢相

向仕拖一命罷在候當上樣奉入 御機嫌間鋪候
氏是非無御座遂於志捨於世黑深神罷成候保天道
直成行悟罷在候當上樣之御奉進八一身捨諸人
存付候樣奉祈一天四海思召儘樣執行可仕候此六
萬民御慈悲事被思召被為 大猷院樣御貯置候金
銀惜之不被思召諸人被下候樣奉願候事迄御座候
御政道為直樣於理行其上於宝于專各被成候共
天下一統仕唐高麗迄奉受御仕置御運長久疑有向
鋪候右之赴御席之刻念比二 御披露恐惶謹言

慶安四年辛卯七月十一日 天德院大居士黑因

尚々此上參列蒞屋御當地御屋鋪數年御影
以求置候武具馬具其外諸道具亦差上候早之被

仰付御請取可被成候次蒞屋御當地屋鋪家來共
餘多指置候火之元以下万夏氣遣此上論廻二御
座候已上

月十二日能登守上下六人出家築城江戸町中躰ヲ
用謂云松平能登守入道可賜躰每家至相觸夏自今日
十四日迄之皆人為思寄意

月十五日殿中出仕面々松平能登守諫之趣老中演達
謂書付謂夢想云歌今又町中修行躰芳以乱心紛無之
由被仰渡

月十八日被為召松平隱岐守定行被仰渡能登守遁世
並書置下無其所謂致乱氣所無疑被 思召然上ハ
能登守儀被召關隱岐守之間在所召連可罷越寺被仰

渡隱岐宗卿暇被下... 能登守豫列松山令執居改不伯... 十二子年十月廿四日卒... 延宝元正十二月十九日... 俵被下为出家伴小否不知

定章

大務教馬母永井氏列女

定庸

藤十布 寒水并伊賀守常三男

某

初于俵後給分于五百石上

元禄十六年三月廿八日御使者宝永五年九月廿八日御使以正徳四年七月廿八日依領御免

定晴

伊左衛門死左 五百石合兄加被下

某

父所業門上成

定隆

妾夫 於与列出生

定尚

猶子 少年布實依依守良高事

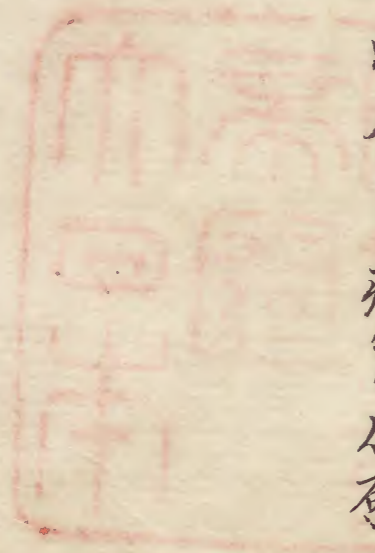
某

某

善政布 松平也 以守直之猶子成

女子嫁岡戸儀部

因願伯父美作守 延宝三年被 召出隱岐守定直願 知新田二千石是又願今治安心斬配分入 曰七未六 十四日御小性組及以 天和二戌四月廿一日御役料高 直被下为二千五百石 元禄元辰十月廿一日駿府御城 者 曰七戌八月病氣依願御免



菅野
氏
印