

廢物類纂

花

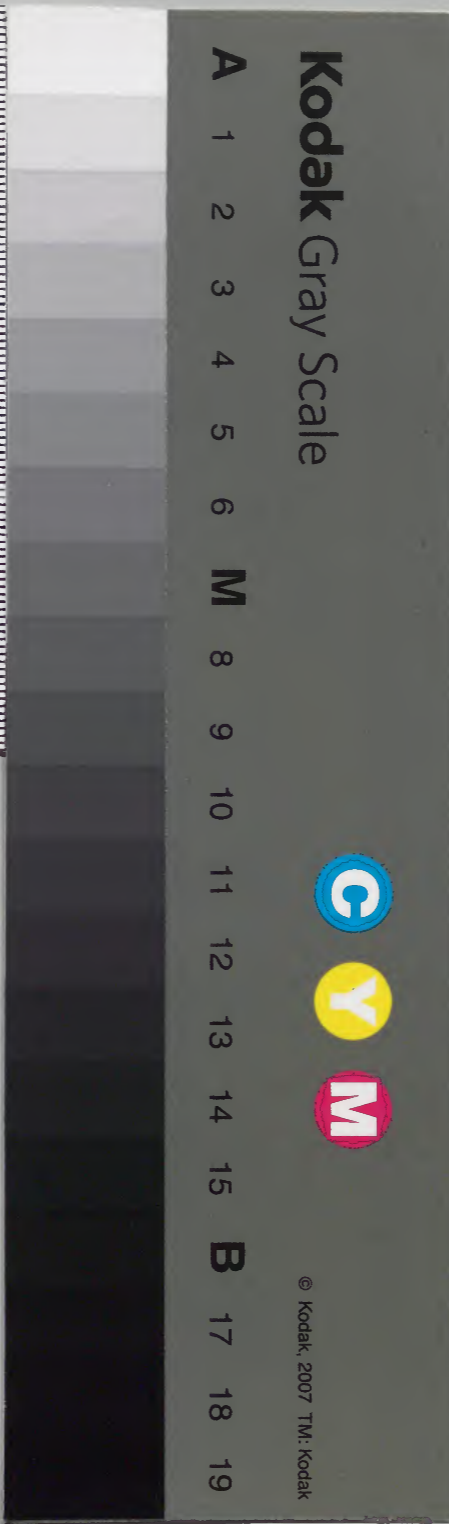
字九五七十六

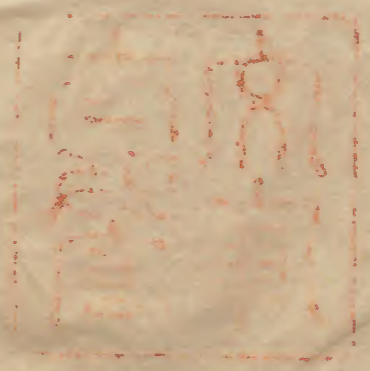
農務省
圖書
第七三三號
第一二冊

大政官文庫
和書門
一三三
二二七
二二六
九六函
一冊
二冊

內閣文庫
和書類
一一三
二二七
二二六
九六函
一冊
二冊

內閣文庫		
番號	和	11376
冊數	112	(21)
函號	196	81

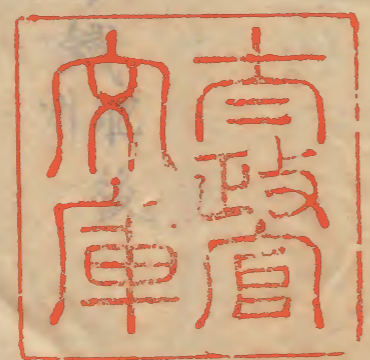
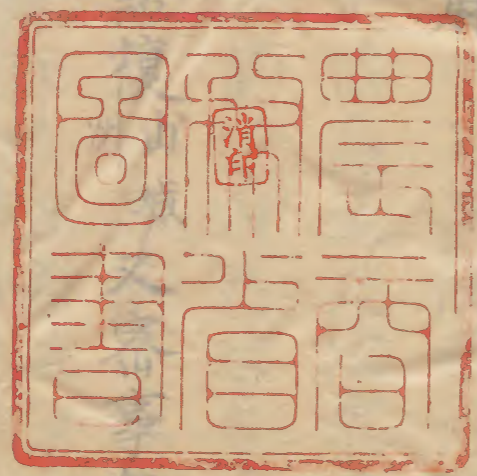




庶物類纂花屬卷之六十九目次

明治十四年購求

六五八三番



升麻
柴胡
紫桔梗
白桔梗
紫沙參
白沙參
細葉沙參
地參

庶物類纂

卷之六十九

花屬目次

長麻
 一子同麻
 子外諸野山於天密事必難取
 威靈仙
 紫苑

升麻生益州川谷今蜀漢陝西淮南州郡皆有之以

蜀川者為勝春生苗高三尺以來葉似麻葉並青色

四月五月著花似粟穗白色六月以後結實黑色根

紫如蒿根多鬚二月八月採日暴乾本草圖經

升麻曰周麻曰落新婦宋鄭夾漈昆蟲草木畧

謹按陶隱居曰升麻人言是落新婦根不必爾其

形自相似氣色非也陳藏器曰今人多呼小升麻

為落新婦功用同於升麻亦大小有殊

燕物類集 卷六十一 花屬 升麻 二

興化人陳可大知肇慶府肋下忽腫起如生癰瘡狀
 頃刻間其大如盃識者云此中挑生毒也俟五更以
 菜豆細嚼試若香甜則是已而果然乃擣川升麻為
 細末取冷熟水調二大錢連服之遂洞下瀉出生葱
 數莖根鬚皆具腫即消縮煎平胃散調補且食白粥
 後亦無它又雷州民康財妻為蠻巫林公榮用雞肉
 挑生值商人揚一者善醫療與藥服之才食頃吐積
 肉一塊剖開筋膜中有生肉存已成雞形頭尾皆翅
 悉肖似康訴于州州捕林置獄而呼揚生今具疾證

用藥其略云凡喫魚肉瓜果湯茶皆可挑初中毒覺
 胸腹稍痛明日漸加攪刺滿十日則物生能動騰上
 則胸痛沉下則腹痛積以瘦瘁此其候也在上膈則
 取之其法用熱茶一甌投膽礬半錢於中候礬化盡
 通口呷服良久以雞翎探喉中即吐出毒物在下膈
 即瀉之以米飲下鬱金末二錢毒即瀉下乃擇人參
 白朮各半兩礮末同無灰酒半升納瓶內慢火熬半
 日計度酒熟取溫溫服之日一盞五日乃止然後飲
 酒如其故

丁志○宋
張果醫說

庶物類考

卷六十一

花屬

升麻

三

齊東野語莆田人陳可大知肇慶府肋下忽腫起如生癰瘡狀頃刻間大如盈識者云此挑生毒也俟五更以菘豆嚼試若香甜則是已果然使擣川升麻為細末取冷熱水調二大錢速服之遂洞下瀉出生蔥數莖根鬚皆具腫即消續煎平胃散補且食白粥經旬復常雷州民康財妻蠻巫林公榮用雞肉挑生值商人楊一者善醫療與藥服之頃吐積肉一塊剖開筋腹中有生肉存已成雞形頭尾皆翹悉肖似康訴于州州捕林置楊生令具疾證及所藥其

略云凡喫魚肉皆可挑初中毒覺腹痛稍痛明日漸加攪刺則內物能動騰上則胸痛沉下則腹痛積以此其候也在上膈則之法用熱茶一甌投膽礬半錢於中候礬化盡通口呷服良久以雞翎探喉中即吐中毒病在下則瀉之以米飲下鬱金末二錢毒即瀉下乃碾人參白朮末各半兩同無灰酒半斤納餅內慢火熬日許度酒熟取出溫服之日一杯日乃止然後飲食如故

通

廣東

蠱毒在上則服升麻吐之在腹則服鬱金下之或合升麻鬱金服之不吐則下宋李巽巖侍郎燾為雷州推官鞠獄得此方活人甚多見范石湖集明楊升菴文集蘇氏曰升麻生蜀漢陝西淮南州郡以川蜀者為勝春生苗高三尺葉似麻莖青色四五月開花似粟穗白色六月結實黑色根如蒿根紫黑色多鬚陶弘景曰舊出寧州者殊勝形細而黑極堅實今出益州者細小而堅削去皮青綠色謂之雞骨升麻亦佳北郡建平一種虛大黃白色味薄嵩高一種純青色質亦

堅又一種外黑裏白質亦緊實謂之鬼臉升麻竝不堪用俱不如川蜀青綠色者為最也又一種落新婦根其形相似氣與色俱非力同升麻用于兒科解毒瘡瘍方中稍可餘不然也用者不可不辨修事去皮暴乾用明倪朱謨本草彙言

升麻盧之願曰蜀川者佳春生苗高三尺葉似麻竝青色四月著花似粟穗白色六月結實黑色根如蒿多鬚紫黑色細小極堅削去皮青綠色者謂之雞骨升麻功力殊勝也虛大黃白色者不堪用一種外黑

無功類集

卷之九

花屬 升麻

五

裏白質雖緊實謂之鬼臉升麻嵩高一種純青色質亦堅功力俱不如蜀川青綠色者為重也清劉若金本草述

柴胡

柴胡生一名地薰神農本草一名山菜名醫別錄一名茹草同上之以銀一名芸蒿同上一名山菜本草綱目稍紫亦有似斜蒿亦有似麥門冬而短者七月開黃花生丹州結青子與他處者不類根赤者似前胡而根虛頭有赤毛如龍尾獨葉長者好二月生葉根

燕勿頰集 卷之九 花屬 柴胡 一

一谷葉高同一谷山菜本草
 一谷此葉本草一谷山菜本草一谷葉草同
 柴胡

柴胡生弘農山谷及宛句今關陝江湖間近道皆有
 之以銀州者為勝二月生苗甚香莖青紫葉似竹葉
 稍緊亦有似斜蒿亦有似麥門冬而短者七月開黃
 花生丹州結青子與他處者不類根赤色似前胡而
 強蘆頭有赤毛如鼠尾獨窠長者好二月八月採根
 暴乾本草圖經本草今云竹香芝出金時推云云蒿
 銀州即今延安府神木縣五原城是其廢蹟所產柴
 胡長尺餘而微白且軟不易得也入藥亦良南土所

燕牛類編 卷六十九 花屬 柴胡 二

產者不似前胡正如蒿根強硬不堪使用其苗有如
 韭葉者竹葉者以竹葉者為勝其如邪蒿者最下也
 按夏小正月令云仲春芸始生倉頡解詁云芸蒿也
 似邪蒿可食亦柴胡之類入藥不甚良故蘇恭以為
 非柴胡云近時有一種根似桔梗沙參白色而大市
 人以偽充銀柴胡殊無氣味不可不辨明李東壁
本草綱目
 柴胡一名地薰一名山菜一名茹草葉一名芸蒿生
 弘農川谷及宛句壽州淄州關陝江湖間皆有銀州
 者為勝今鈞州密縣山谷間亦有苗甚辛香莖青紫

堅硬微有細線楞葉似竹葉而小開小黃花根淡赤
 色味苦性平微寒無毒半夏為之使惡阜莢畏女苑
 藜蘆又有苗似斜蒿亦有似麥門冬苗而短者開黃
 花生丹州結青子與他處者不類救飢採苗葉燂熟
 換水浸淘去苦味油鹽調食明徐光啓
農政全書

性者不似前胡正如葛根強硬不堪使用其苗有如
 韭菜者竹葉者以竹葉者為勝其如前胡者最下也
 後更以此正月今云仲春始生倉頡解詁云苦蒿也
 似此蒿可食亦紫根之類入藥不甚良故藥家以為
 與此類者皆味苦而微酸淡白而大市
 中迷其根難辨清辨與山藥者不難辨清辨其葉
 紫莖又嘗有別種者亦紫根者而味苦而酸
 色如寺到藥味與無蓋半復隱隱其味與早麥與
 聖如瑞亦雖難辨其味與山藥者不難辨清辨其葉

紫桔梗

桔梗生一名利如名醫別錄一名房圖上一名白藥

黃白色名梗草上一名薺芫

符扈本草綱目

而後結子以月採根細對暴乾用葉名隱忍其

根有心無心者乃薺芫也而薺芫不能解毒之物頗

和配但薺芫葉下光澤無毛為其根中桔梗根也頗

似其葉在空細青色葉小青色以有花葉古方亦單

各野草同
 一各養菜同
 一各林草同
 本草
 一各依吹
 一各表圖
 一各白藥
 一

紫桔梗根狀如紫而堅脆皮厚味甘性平
 桔梗生高山谷及宛句今在處有之根如小指大
 黃白色春生苗莖高尺餘葉似杏葉而長橢四葉相
 對而生嫩時亦可煮食之夏開花紫碧色頗似牽牛
 子花秋後結子八月採根細剉暴乾用葉名隱忍其
 根有心無心者乃薺芫也而薺芫亦能解毒二物頗
 相亂但薺芫葉下光澤無毛為異關中桔梗根黃頗
 似蜀葵根莖細青色葉小青色似菊花葉古方亦單
 用之本草
圖經

桔梗一名利如一名房圖一名白藥一名梗草一名
薺芫生嵩高山谷及寃句和州解州今鈞州密縣山
野亦有之根如手指大黃白色春生苗莖高尺餘葉
似杏葉而長橢四葉相對而生嫩時亦可煮食開花
紫碧色頗似牽牛花秋後結子葉名隱忍其根有心
無心者乃薺芫也根葉味辛苦性微温有小毒一云
味苦性平無毒節皮為之使得牡礪遠志療患怒得
硝石石膏療傷寒畏白芨龍眼龍膽救飢採葉燂熟
換水浸去苦味淘淨油鹽調食明周憲王
救荒本草

桔梗此草之根結實而梗直故名吳普本草一名利
如一名符扈一名房圖方書竝無見蓋亦度詞爾桔
梗薺芫乃一類有甜苦二種故本經桔梗一名薺芫
而今俗呼薺芫為甜桔梗也至別錄始出薺芫條分
為二物然其性味功用皆不同當以別錄為是明李
東壁
本草綱目
桔梗一名梗草一名白藥一名薺芫一名利如一名
符扈生嵩高山谷及寃句今處處有之二三月生苗
嫩時可煮食根如指大黃白色莖高尺餘葉似杏葉

而長四葉對生夏開小花紫碧色頗類牽牛花秋後
 結子八月采根關中所出根黃其皮似蜀葵根莖細
 青色葉小而青似菊葉明王蓋臣二如序羣芳譜
 辨訛桔梗薺芫葉有差互者亦有葉三四對者皆一
 莖直上葉既相亂惟根有心者桔梗無心者薺芫此
 足為別耳同上
 桔梗治牙疳臭爛用桔梗苗一名薺芫一名利如有香等分燒研末敷之
 紫白二種春間下子或分栽壅以雞糞
清石巖逸隻增定致富奇
書

薺芫一名利如即桔梗也花有紫白二色春間下子
 或分種皆可壅以雞糞則茂清陳湜子秘傳花鏡
 吳氏曰桔梗生嵩山山谷及冤句今在處有之二三
 月生苗苗葉嫩時亦可煮食莖如筆管高尺許紫赤
 色葉似杏及人參薺芫輩但杏葉圓桔梗葉長人參
 葉兩兩相對桔梗葉三四相對亦有參差不對者薺
 芫葉下光明滑澤無毛桔梗葉下暗濇有毛為異夏
 開小花紫碧色頗似牽牛花秋後結實根色外白中
 黃有心味苦若無心味甜者薺芫也又關中一種莖

蘇中類編 卷之九 花屬 紫桔梗 四

細色青葉小似菊葉根黃似蜀葵根者亦可入藥修
治冬月采去浮皮用又一種木桔梗根形真似但咬
之腥瀋不堪啖不可入藥明倪朱謨本草彙言
清兩兩味甘性平歸肺經三四兩散布於外冬寒不發紫者
西葉如香又入地廣遠聲聞香潔圓幹對葉具必參
且坐階階葉嫩執亦下葉食莖咬葉莖高又待葉赤
與地曰甜味法甜和法谷又黃仁今海夷有投之在
如不許吾下堅以囊委似或甜制甜甜甜甜甜甜
甜甜甜甜甜甜甜甜甜甜甜甜甜甜甜甜甜甜甜甜甜
甜甜甜甜甜甜甜甜甜甜甜甜甜甜甜甜甜甜甜甜甜

白桔梗

桔梗有紫白二種清石叢逸史增
定政官奇書
蒼危一名利如節桔梗也花有紫白二色清陳洪子
以傳花鏡

細色青葉小似薔薇根黃似蜀葵根亦可入藥修
 治冬月未去浮皮用又一種木桔梗根形異似但皮
 之腥濁不堪嗅不可入藥明假味誤

白桔梗

白桔梗

桔梗有紫白二種清石巖逸叟增

薺菴一名利如即桔梗也花有紫白二色清陳湜子

文和類聚一名利如
 日華一名利如
 一名利如
 一名利如

俗名花兒

沙參

文亦同 一各年髮改相目 一各餘草同
 一各黃質同 一各白參同 一各燕美同 一各
 一各味母本草 一各苦心 一各志軍同
 紫沙參

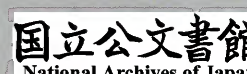
紫沙參 葉而圓無不長 隨高下 入藥其味
 沙參生河內川谷及宛句般陽續山今出淄齊潞隨
 州而江淮荆湖州郡或有之苗長一二尺以來叢生
 崖壁間葉似枸杞而有叉牙七月開紫花根如葵根
 筋許大赤黃色中正白實者佳二月八月採根暴乾
 南土生者葉有細有大花白瓣上仍有白黏膠此為
 小異 本草 圖經 沙參處處山原有之二月生苗葉如初生小葵葉而
 團扁不光八九月抽莖高一二尺莖上之葉則尖長

如枸杞葉而小有細齒秋月葉間開小紫花長二三
分狀如鈴鐸五出白蕊亦有白花者竝結實大如冬
青實中有細子霜後苗枯其根生沙地者長尺餘大
一虎口黃土地者則短而小根莖皆有白汁八九月
采者白而實春月采者微黃而虛小人亦往往繫烝
壓實以亂人參但體輕鬆味淡而短耳明李東璧
本草綱目
沙參一名羊乳一名羊婆奶一名虎鬚一名苦心一
名文希一名識美色白味淡種宜沙地二月生苗葉
如初生小葵葉而圓扁不光莖高一二尺葉尖長如

枸杞葉而小有細齒秋月葉間開小紫花如鈴五出
白蕊亦有白花者結實如冬青實中有細子霜後苗
枯根生沙地者長尺餘大一虎口黃土地者短而小
根莖皆有白汁八九月採者白而實春採者微黃而
虛明王蓋臣二
如亭羣芳譜
沙參一名知母一名苦心一名志取一名虎鬚一名
白參一名識美一名文希生河內川谷及宛句般陽
續山并淄齊潞隨歸州而江淮荆湖州郡皆有今輝
縣太行山邊亦有之苗長一二尺叢生崖坡間葉似

枸杞葉微長而有叉牙鋸齒開紫花根如葵根赤黃色中正白實者佳味微苦性微寒無毒惡防己反藜蘆又有杏葉沙參及細葉沙參氣味與此相類但圖經內不曾該載此二種葉苗形容未敢併入本條今皆另條開載救飢掘根浸洗極淨換水煮去苦味再以水煮極熟食之明徐光啓農政全書沙參蘇氏曰今出淄齊潞隨江淮荊湖州郡沙磧中或叢生崖壁間二月生苗初生如小葵葉圓扁不光八九月抽莖莖端葉尖長如枸杞邊有細齒葉間開

小花五出色紫長如鈴鐸亦有色白者瓣瓣有白黏膠結實如冬青實中有細子霜後苗枯生沙土地者根長尺許若生黃土地者根則短小根莖俱有白汁如乳故名羊乳根乾時宛似人參中黃外白世所用者皆偽不知為何物也明倪朱謨本草彙言



同類也微長而青又野莧也開花如菜根如菜根赤黃
 色中亦有青者其味微苦性微寒無毒惡防已反藥
 又有人言其味甘淡及微苦少氣味也其相類但園
 內不實也此二種葉皆形如木葉未收併入本條分
 辨者尚不辨其相類也本草水黃去苦味再
 研其味甘淡性微寒人參中黃長白世前用
 漸氣味稍淡至黃江蘇海鹽縣海鹽縣有白形
 類蘇實味甘清晉中晉蘇州蘇州有蘇州蘇州蘇
 小蘇正出為最其味甘淡性微寒人參中黃長白世前用

白沙參

沙參南土生者葉有細有大花白瓣上仍有白黏膠
本草
 沙參秋月葉間開小紫花長二三公分狀如鈴鐺五出
 白蕊亦有白花者並結實大如冬青實中有細子露
 後而枯明李東垣本草綱目

燕牛類集

卷九

花屬 白沙參 一

白沙參

白沙參

沙參南土生者葉有細有大花白瓣上仍有白黏膠
本草
圖經

沙參秋月葉間開小紫花長二三分狀如鈴鐸五出
白蕊亦有白花者竝結實大如冬青實中有細子霜
後苗枯明李東壁
本草綱目

無功頭集 卷之九 花屬 白沙參 二

蘇苗林 本草綱目

白蕊亦青白蘇苗並蘇實大以入青實中亦蘇子蘇

少參林且葉間開小紫花長二三公分非此參類五出

圖鑑

本草 心參南土土生葉青有暗青大蘇白瓣土所首白蘇類

白心參

細葉沙參

細葉沙參生輝縣太行山山衝間苗高一二尺莖似

高幹葉似石竹子葉面細長又似水蓼葉亦細長

稍間開紫花根似葵根而龜如拇音指大皮色灰中

間白色味甜性微寒本草有沙參苗葉莖狀所說與

此不同未敢併入條下今另為一條開載於此按飢

猴取根洗淨煮熟食之 明徐光啓

細葉沙參

細葉沙參

細葉沙參生輝縣太行山山衝間苗高一二尺莖似
 蒿幹葉似石竹子葉而細長又似水蓼衣葉亦細長
 稍間開紫花根似葵根而麤如拇音指大皮色灰中
 間白色味甜性微寒本草有沙參苗葉莖狀所說與
 此不同未敢併入條下今另為一條開載於此救飢
 掘取根洗淨煮熟食之明徐光啓
 農政全書

地參一名山蔓菁救荒本草
 沙崗間苗高一二尺葉似
 初生桑科小葉微短又似桔梗葉微長開花似鈴鐺
 株淡紅紫花根如母指大皮色蒼肉黓白色味甜救
 飢採根俗名促拔柰加賀州

地參

地參一名山蔓菁救荒本草
 沙崗間苗高一二尺葉似
 初生桑科小葉微短又似桔梗葉微長開花似鈴鐺
 株淡紅紫花根如母指大皮色蒼肉黓白色味甜救
 飢採根俗名促拔柰加賀州

地參

一各山蔓菁

地參

地參

地參又名山蔓菁生鄭州沙崗間苗高一二尺葉似初生桑科小葉微短又似桔梗葉微長開花似鈴鐸樣淡紅紫花根如母指大皮色蒼肉黧白色味甜救飢採根煮食明周憲王救荒本草

無勿頂集

卷六十九

花屬地參

二

附錄 蘇食 附 本草
 蘇對 珠 紫 蘇 蘇 吐 母 計 大 史 色 蒼 肉 糲 白 色 和 時 蘇
 味 主 桑 林 小 葉 嫩 蘇 又 炒 蘇 蘇 葉 嫩 身 開 蘇 蘇 蘇 蘇
 此 參 又 各 山 蔓 菁 中 澆 附 此 尚 間 苗 高 一 二 尺 葉 似
 此 參

龍膽

龍膽 一名 陵游 名醫別錄 一名 草龍膽 農政全書 宿根黃白
 色下抽根十餘寸大類牛膝直上生苗高尺餘四月
 生葉而細莖如小竹枝七月開花如牽牛花作鈴鐺
 形奇若俗名利莫打鳥便若二月八月十一月十二
 月採根陰乾俗呼為草龍膽浙中又有山龍膽草味
 苦澀取根細剉用生薑自然汁浸一宿去其性焙乾
 清水煎一錢心渴服之治四肢疼痛採無時候葉經
 霜落則此同類而別種也 本草

龍膽

龍膽生齊胸山谷及冤句今近道亦有之宿根黃白色下抽根十餘本大類牛膝直上生苗高尺餘四月生葉而細莖如小竹枝七月開花如牽牛花作鈴鐸形青碧色冬後結子苗便枯二月八月十一月十二月採根陰乾俗呼為草龍膽浙中又有山龍膽草味苦澀取根細剉用生薑自然汁浸一宿去其性焙乾搗水煎一錢七溫服之治四肢疼痛採無時候葉經霜雪不凋此同類而別種也

龍膽生齊胸山谷及冤句今近道亦有之宿根黃白色下抽根十餘本大類牛膝直上生苗高尺餘四月生葉而細莖如小竹枝七月開花如牽牛花作鈴鐸形青碧色冬後結子苗便枯二月八月十一月十二月採根陰乾俗呼為草龍膽浙中又有山龍膽草味苦澀取根細剉用生薑自然汁浸一宿去其性焙乾搗水煎一錢七溫服之治四肢疼痛採無時候葉經霜雪不凋此同類而別種也

無勿須集 卷之二十九 花屬 龍膽 二

別錄曰龍膽草處處有之葉如龍葵味如膽苦故名以吳興者為勝其宿根黃白色下抽根十餘條類牛膝而短直上生苗高尺餘四月生葉如嫩蒜而細莖如小竹枝七月開花青碧色如牽牛花作鈴鐸狀冬後結子莖葉即枯二八十一月采根曬乾用一種石龍膽味亦苦澀其葉經霜不凋與此同類而別種也
用治四肢疼痛明倪朱謨本草彙言
謹按石龍膽本草圖經作山龍膽言之曰其黃白
龍膽草一名龍膽一名陵游俗呼草龍膽生齊胸山

谷及宛句襄州吳興皆有之今鈞州新鄭山崗間亦有根類牛膝而根一本十餘莖黃白色宿根苗高尺餘葉似柳葉而細短又似小竹開花如牽牛花青碧色似小鈴形樣陶隱居注云狀似龍葵味苦如膽因以為名味苦性寒大寒無毒貫衆小豆為之使惡防葵地黄又云浙中又有龍膽草味苦澀此同類而別種也救飢採葉焯熟換水浸淘去苦味油鹽調食勿空腹服餌令人溺不禁明徐光啓農政全書
龍膽草覈曰處處有之吳興者為勝宿根黃白直下

抽根一二十條類牛膝而短直上生苗高尺餘類嫩
 蒜而細七月開花類牽牛作鈴鐸狀莖類竹枝冬後
 結子莖便焦枯一種味極苦澁經冬不凋名石龍膽
 類同而種別清劉若金本草述
 龍膽草一名陵游花極媚清石巖逸叟增定致富奇書
 龍膽草一名陵游產齊胸及南浙葉如龍葵味苦如
 膽直上生苗高尺餘秋開花如牽牛青碧色清陳湜子秘傳
 花鏡蘇頌平都函外一十年餘葉黃白心許是苗高尺

威靈仙

威靈仙一名能消名醫別錄及華山并平澤不聞水聲者
 更生先於春草葉方數葉相對花淺紫根生稠密成
 冬益繁冬月雨下成已日林息者嘉祐補註本草
 威靈仙俗名忽革異促烏山城并平澤今陝西州寧
 等及河東河北京東江湖州郡或有之初生此草
 葉先莖板如銀般四被葉似柳葉作層每層六七葉
 如車輪有六層至七層者七月內生花淺紫或雪白
 花洋花似菊子亦有似菊花頭者實青根相益多

鬚似穀，每年亦朽敗。九月採根陰乾，仍以丙丁戊己日採，以不聞水聲者佳。唐正元中，嵩陽子周君巢作威靈仙傳云：先時商州有人重病，足不履地者數十年。良醫殫技莫能療，所親置之道傍以求救者。遇一新羅僧見之，告曰：此疾一藥可活，但不知此土有否。因為之入山求索，果得乃威靈仙也。使服之數日，能步履。其後山人鄧思齊知之，遂傳其事。崔元亮海上方著其法云：採得陰乾月餘，搗篩溫清酒和二錢，七空腹服之。如人本性殺藥，可加及六錢七，利過兩行。

則減之，病除乃停服。其性甚善，不觸諸藥，但惡茶及麪湯，以甘草搥子代飲可也。本草圖經

服威靈仙有二法：其一淨洗陰乾，搗羅為末，酒浸牛膝末，或蜜丸，或為散，酒調。牛膝之多少，視臟腑之虛實而增減之。此眉山一親知患脚氣至重，依此服半年，遂永除。其一法取此藥麤細得中者，寸截之，七十予作一貼，每歲作三百六十貼，置床頭，五更初面東細嚼一貼，候津液滿口，嚥下。此罕山一僧年百餘歲，上下山如飛，云得此藥方。二法皆以得真為要，真者

有五驗一味極苦二色深翠三折之脆而不韌四折
之有微塵如胡黃連狀五斷處有白暈謂之鴿鶴眼
無此五驗則藁本根之細者耳又須忌茶以槐角阜
角牙之嫩者依造草茶法作或只取外臺秘要代茶
飲子方常合服乃可服威靈仙法○
宋蘇東坡文集
子瞻又有與王大父手墨一紙云累日欲上謁竟未
暇辱教承足疾未平不勝馳繫足疾惟威靈仙牛膝
二味為末蜜丸空心服必効之藥也但威靈仙難得
真者俗醫所用多藁本之細者爾其驗以味極苦而

色紫黑如胡黃連狀且脆而不韌折之有細塵起向
明示之斷處有黑白暈俗謂之有鴿鶴眼此數者備
然後為真服之有奇驗腫痛拘攣皆可已久乃有走
及奔馬之効二物當等分或視臟氣虛實酌飲謹按
東坡
文集作牛膝酒及熟水皆可下獨忌茶耳犯之不復
有効若常服此即每歲收攘阜莢芽之極嫩者如造
草茶法貯之以代茗飲此効屢常謹按東坡目擊知
文集作嘗
君疾苦故詳以奉白元素書已作稍暇詣見謹按東
坡文集
止軾白彥方足下王大父有末疾故以此方見示此

庶牛類考 卷六十九 花屬 威靈仙 四

紙尚存篋中渡江已來與妻孥共寶者宋袁聚楓
威靈仙一名能消出商州上洛華山并平澤及陝西
河東河北河南江湖石州寧化等州郡不聞水聲者
良今密縣梁家衝山野中亦有之苗高一二尺莖方
如釵股四稜莖多細茸白毛葉似柳葉而闊邊有鋸
齒又似旋覆花葉其葉作層生每層六七葉相對排
如車輪樣有六層至七層者花淺紫色或碧白色作
穗似蒲臺子亦有似菊花頭者結實青色根稠密多
鬚味苦性溫無毒惡茶及麪湯以其草枝子代飲可

也救飢採葉燂熟換水浸去苦味再以水淘淨油鹽

調食明周憲王
救荒本草

威靈仙其根每年芻引年深轉茂一根叢鬚數百條
長者二尺許初時黃黑色乾則深黑俗稱鐵腳威靈
仙以此別有數種根鬚一樣但或黃或白皆不可用

明李東璧
本草綱目

馬氏曰威靈仙出上洛山及華山平澤今陝西河東
河北汴東江湖州郡皆有生處不聞水聲者良生先
衆草初起作蔓莖如釵股有四稜葉如楊柳有層疊

無勿頂
花屬 威靈仙 五

每層計有六七葉環列如車輪七月開花六出淺紫色或碧白色作穗似蘭臺子亦有似菊花頭者實青色根稠密多鬚似穀歲必敗朽次年旁引生苗年久轉茂一根叢鬚數百條長二尺許九月采根溼時色黃黑乾時色深黑俗呼鐵腳威靈仙是也別有一種根鬚都酷肖根色黃或白者並不堪用明倪朱謨本草彙言

威靈仙其根每半尺許即斷其根鬚皆如鐵腳威靈仙之類其根鬚皆如鐵腳威靈仙之類其根鬚皆如鐵腳威靈仙之類

紫菀

一名紫菀名醫別錄一名青菀同上一名菀菀本草綱目

一名返魂草同上一名夜牽牛同上一名仙菜史函

五月六月開黃紫白花結黑子本有白毛根甚柔細二月三月取根陰乾用又有一種白者名白菀或名白菀即女菀也療體竝同無紫菀時亦可通用本草綱目

無勿頂集 卷之九 花屬 紫菀

紫菀一名青菀一名紫倩一名菀菀一名還魂草一名夜牽牛處處有之以牢山所出根如北細辛者為用本草圖經

蘇恭云白菀即女菀也療體竝同無紫菀時亦可通

紫菀生房陵山谷及真定邯鄲今耀成泗壽台孟州興國軍皆有之三月內布地生苗葉其葉三四相連五月六月內開黃紫白花結黑子本有白毛根甚柔細二月三月內取根陰乾用又有一種白者名白菀

紫菀

紫菀一名青菀一名紫倩一名菀菀一名還魂草一名夜牽牛處處有之以牢山所出根如北細辛者為用本草圖經

蘇恭云白菀即女菀也療體竝同無紫菀時亦可通

紫菀生房陵山谷及真定邯鄲今耀成泗壽台孟州興國軍皆有之三月內布地生苗葉其葉三四相連五月六月內開黃紫白花結黑子本有白毛根甚柔細二月三月內取根陰乾用又有一種白者名白菀

花屬 紫菀 二

良三月內布地生苗五六月開花色黃白紫數種結
黑子本有白毛根甚柔細色紫而柔宛故名明王蓋
臣二如

亭羣
芳譜

紫苑生山谷布地生苗葉採茹之香號仙菜明鄧元
錫函史

略二氏三日內煎射射用又有一類白者名白苑

五氏六日內開黃紫白蘇結黑子本有白子其柔

與國軍皆首之三日內布地生苗葉其葉三四味

紫苑生山谷布地生苗葉其葉三四味

紫苑

庶物類纂花屬卷之七十目次

金燈花虎黃
一名忽地笑
一名鐵色

銀燈花

宮人草

一枝箭

山慈菻

三月內布地生苗五月開花已黃白紫數種結
菓子亦有白毛根甚細色紫而柔宛故名也

一林番

宮入草

殿殿草

金燈草

無味賦其子書卷之十十日六

金燈花

鹿蔥一名鹿蔥羣芳譜一名忽地笑致富全書一名鐵色

與花綱目一種莖葉綠而尖長鹿蔥葉圓而翠

綠莖葉與花同及鹿蔥葉枯死而後花壹一莖實心

而花五六朵節間鹿蔥一莖虛心而花五六朵並開

于頂壹六瓣而光鹿蔥七八瓣本草註壹云今之

鹿蔥誤明如字草步註

金燈別有一種名忽地笑葉如壹濃青色與金燈別

花似金燈而不香亦花葉不相見按楊君諫

庶勿類集

卷七

花屬 金燈花

一

吳邑志云金燈不甚大色如黃金竊謂花以金名必是黃色而太倉志云金燈俗呼忽地笑乃知二種相類今總謂之金燈矣明周文華致富全書

石蒜一種葉如大韭四五月抽莖開花如小萱花黃白色者謂之鐵色箭功與此同三物並抽莖開花後

乃生葉葉花不相見與金燈同明李東壁本草綱目金燈隱生花開纍纍明艷垂條不自支俗惡人家種

之宋王方慶園林草木疏金燈花花開一簇五朵金燈色紅銀燈色白皆蒲生

分種明高濂遵生八牋

金燈花一名忽地笑有二種花開一簇五朵金燈色

紅銀燈色白明王思義三才圖會

金燈花花開一簇五朵金燈色紅銀燈色白皆蒲生

分種開時無葉花完發葉如水仙明王仲遵花史左編

鹿蔥風土記曰宜男草也懷妊婦人佩之生男嵇紹

曰宜男宜植幽臯曲溼海澄縣志

金燈花開一簇五朵金燈淡紅銀燈蜜色獨莖透上

即開花大倉志云金燈俗呼忽地笑穿山甚廣重九

登高燦若丹霞亦奇草也清石巖逸叟增

鹿蔥色頗類萱但無香耳因鹿喜食故名但萱葉尖

長鹿蔥葉團而翠綠萱葉與花同茂鹿蔥葉枯死而

後花萱一莖實心而花五六朵從節開鹿蔥一莖虛

心而五六朵竝開於頂萱六瓣而鹿蔥七八瓣多以

肥澆則其花逐苗皆盛清陳深子

秘傳花鏡

金燈花一名白金燈洛陽花

分種明高唐蓮

銀燈花

金燈花一名白金燈洛陽花

分種明高唐蓮

金燈花開一莖五朵金燈淡紅銀燈紫色獨莖透上

即開花清石巖逸叟增

花屬 銀燈花 一

鹿牛類若丹霞亦奇草也清石巖逸叟增

鹿葱色頗類萱但無香耳因鹿喜食故名但萱葉火

長鹿蔥葉團而翠綠萱葉與花同茂鹿蔥葉枯死而

微花萱一莖實心而花五六朵從節開鹿蔥一莖虛

心而五六朵故開於頂萱六瓣而鹿蔥七八瓣多以

花澆則其花連苗皆盛清陳深子秋傳花鏡

一白全數本詩

雞獸芥

雞獸芥

銀燈花

金燈花、花開一簇五朵、金燈色紅、銀燈色白、皆蒲生、

分種、明高濂遵生八牋

金燈花開一簇五朵、金燈深紅、銀燈蜜色、獨莖透上、

即開花、清石巖逸叟增定致富奇書

開花次於羅香

金盞花開一葉五朵金盞花瑞麗歡喜色斷並盡上

分軒土八類

金盞花開一葉五朵金盞花功製歡喜色白香箭上

金盞花

宮人草

楚中有一名青囊陷北一名紫金燈洛陽花

楚靈王時宮人數千皆多愁曠有囚死於宮中者

之後墓上悉生此花深注助

又二日俗名柰紫事異石莫契丹苦大寒則就温于

此其水泉清冷草更如茸可藉以寢而多異花記其

二種一曰早金大如掌金色燦人一曰青囊如中國

金燈而色類藍可愛胡嬌陷北記

宮人草

宮人草

宮人草

楚中有宮人草狀如金盞而其氛氲花色紅翠俗說
 楚靈王時宮人數千皆多愁曠有囚死於宮中者葬
 之後墓上悉生此花梁任昉述異記
 又二日至湯城淀地氣最温契丹苦大寒則就温于
 此其水泉清冷草奕如茸可藉以寢而多異花記其
 二種一曰旱金大如掌金色燦人一曰青囊如中國
 金燈而色類藍可愛胡峤陷北記○明唐荆川右編

金燈而多鱗蘆下交即取降川水
 二鮮一日早金大吐草金子獻入一日青囊吐中圖
 此其水泉散食草與吐草可錄以藥而之異亦時其
 又二日至愚知武此康最盛樂丹苦大寒傾極盛干
 之對墓土參坐此亦立異時
 焚靈王報宮人遺个音是然難育凶死宮中香藥
 其中百宮人草辨吐金燈而其原盧亦色珠翠公信
 宮人草

一枝箭

金燈一名水麻本草一名石蒜同上一名老鴉蒜救
 草本一名烏蒜綱目一名蒜頭草同上一名漣漣
 酸同上一名牛兒不食草醫方指南一名舉燈頭草
 上同一名金燈酉陽雜俎一名九形花葉不相見同上
 一名無義草同上一名天蒜八閩通志一名花葉不
 相見同上

庶生類集 卷七十 花屬 一枝箭 一

金燈不甚大，色如黃金，竊謂花以金名，必是黃色。而
太倉志云：金燈俗呼忽地笑，乃知二種相類。今總謂
之金燈矣。浣花雜誌曰：開花後其根即爛，俟其苗枯
十月中移栽肥土，性喜陰，即或樹下牆邊無露亦活。
明周文華致富全書
謹按石蒜、忽地笑、山慈姑，三種俱有金燈之名。故
諸書多混也。山慈姑、石蒜、忽地笑各別。
水麻生鼎州，味辛溫，有小毒，其根名石蒜，主傳貼腫
毒。九月採，又名金燈花，其根亦名石蒜，或云即此類。

也本草圖經

石蒜處處下溼地有之，古謂之烏蒜，俗謂之老鴉蒜。
一枝箭是也。春初生葉如蒜秧，及山慈姑葉，背有劍
脊，四散布地。七月苗枯，乃于平地抽出一莖，如箭筈，
長尺許，莖端開花，四五朵，六出紅色，如山丹花狀，而
瓣長黃蕊長鬚，其根狀如蒜皮，色紫赤，肉白色。此有
小毒，而救荒本草言其可燥熟水浸過食，蓋為救荒
爾。一種葉如大韭，四五月抽莖開花，如小萱花，黃白
色者，謂之鐵色箭，功與此同。三物竝抽莖開花，後乃

花屬 一枝箭 三

生葉葉花不相見與金燈同明李東璧本草綱目

金燈一曰九形花葉不相見俗惡人家種之一名無

義草唐段成式酉陽雜俎

老鴉蒜生水邊下溼地中其葉直生出土四垂葉狀

似蒲而短背起劍脊其根形如蒜瓣味甜救飢採根

燂熟水浸淘淨油鹽調食明徐光啓農政全書

玄扈先生曰此草中顏神用上同

金燈莖直上末分數枝枝一花光艷如燈按元獻之

說如此今閩俗呼為天蒜又呼為花葉不相見八閩志

金燈莖直上末分數枝枝一花光艷如燈閩中呼為

天蒜又呼為花葉不相見閩書

金燈花光艷如燈俗呼天蒜福州府志

金燈卽山慈菘重修鎮江府志

金燈莖直上末分數枝枝一花光熒如燈江陰縣志

金燈元獻之曰莖直上末分數枝枝一花光豔如燈

今呼為花葉不相見一名天蒜海澄縣志

石蒜卽一枝箭根亦主敷貼腫毒或疔瘡惡核可水

煎服取汗及搗敷然與山慈菘有異山慈菘冬月生

花屬 一枝箭 四

葉如水仙而狹，二月中枯。一莖如箭，高尺許。莖端
開花白色，亦有紅色、黃色者。上有黑點，其花乃衆花
簇成一朵，如絲紉成。三月結子，有三稜。四月苗枯，即
掘取其根。遲則苗腐難覓。以其花葉不相見，故名無
義草。石蒜春初生，葉如蒜秧，背有劍脊，四散布地。七
月苗枯，平地生出一莖，長尺許。莖端開花四五朵，六
出，色紅如山丹花狀。瓣長黃蕊，長鬚，根狀如蒜皮色。
紫赤肉白色。又一種葉如大韭，四五月抽莖開花如
小萱花，黃白色者，謂之鐵色箭。功與一枝箭同。一枝

箭根無毛。山慈菘有毛，殼包裹為異耳。清顧元文本草彙纂
治鶴膝風、金燈草，一名牛兒不食草，一名舉燈頭草。
上開紅花，下如蒜頭者，搗糯米飯敷之三四次，有黏
水出，水盡自消。清徐人鳳醫方指南

俗名換埋茶山

燕勿頂茶 花屬 一枝箭 五

山慈菰 山慈菰

藥用

一各山慈菰 一各山慈菰 一各山慈菰 一各山慈菰

一各山慈菰 一各山慈菰 一各山慈菰 一各山慈菰

山慈菰

山慈菰 山慈菰 山慈菰 山慈菰 山慈菰 山慈菰 山慈菰 山慈菰 山慈菰 山慈菰

山慈菰 山慈菰 山慈菰 山慈菰 山慈菰 山慈菰 山慈菰 山慈菰 山慈菰 山慈菰

山慈菰 山慈菰 山慈菰 山慈菰 山慈菰 山慈菰 山慈菰 山慈菰 山慈菰 山慈菰

山慈菰 山慈菰 山慈菰 山慈菰 山慈菰 山慈菰 山慈菰 山慈菰 山慈菰 山慈菰

山慈菰 山慈菰 山慈菰 山慈菰 山慈菰 山慈菰 山慈菰 山慈菰 山慈菰 山慈菰

山慈菰 山慈菰 山慈菰 山慈菰 山慈菰 山慈菰 山慈菰 山慈菰 山慈菰 山慈菰

山慈菰 山慈菰 山慈菰 山慈菰 山慈菰 山慈菰 山慈菰 山慈菰 山慈菰 山慈菰

山慈菰 山慈菰 山慈菰 山慈菰 山慈菰 山慈菰 山慈菰 山慈菰 山慈菰 山慈菰

山慈菰 山慈菰 山慈菰 山慈菰 山慈菰 山慈菰 山慈菰 山慈菰 山慈菰 山慈菰

花屬 山慈菰 二

成可愛三月結子有三稜四月初苗枯即掘取其根狀如慈姑及小蒜遲則苗腐難尋矣根苗與老鴉蒜極相類但老鴉根無毛慈姑有毛殼包裹為異爾用之去毛殼明李東璧本草綱目

山慈菰今人亦入服藥中產處州遂昌縣實非金燈花與鹿蹄草葉似車前明繆仲醇本草經疏

謹按遂當作遂

山慈菰根出浙江處州府遂昌縣洪山地方市中無真者形光無毛本草註中云有毛誤也明繆仲醇炮炙大法

藏器陳氏曰山慈姑生山中溼地惟處州遂昌縣所產者良冬月生苗如楸葉而稍小二月中抽一莖高尺許莖端作花有白黃紅色三種瓣上俱有黑點間雜衆花攢簇成朵如絲絨紐結狀甚可愛也三月結實子有三稜四月中苗枯即掘取其根形似水慈姑而小又似大蒜而有毛遲則苗腐難覓矣○一種葉如車前草莖幹花實則一也酉陽雜俎云花與葉不相見又謂無義草今人多以金燈花老鴉蒜根偽充之但山慈姑有茸毛固殼老鴉蒜根無毛而光為異

也。修治。采時曬乾去毛殼用。明倪朱謨本草彙言

山茨菰。南北處處有之。俗名金燈籠。葉似韭。花似燈

籠。色白。上有黑點。結子三稜。二月開花。三月結子。四

月初苗枯。卽空地得之。遲則苗腐爛難尋矣。與有毒

老鴉蒜極相類。但蒜無毛。茨菰上有毛包裹。宜辨去

皮洗極淨焙。明馮時可衆妙仙方

山茨菰出山地。葉似羊躑躅。三月生苗。結子三稜。交

夏則枯。肉如獨瓢蒜。外有綿裹。能解諸毒。常熟縣志

老鴉蒜。根無毛而光。山慈姑根茸毛固殼為辨。東壁

曰。山慈菰葉如水仙花葉。乘雅言冬生苗如楸葉而

小。二月抽莖尺許。作花如絨紐狀。三月綴實。子有三

稜。書以俟證。清皖桐方氏物理小識

金燈一名山慈菰。冬月生葉似車前草。三月中枯。根

卽慈菰。深秋獨莖直上。末分數枝。一簇五朵。正紅色

光焰如金燈。又有黃金燈。粉紅紫碧五色者。銀燈色

白。禿莖透出卽花。俗呼為忽地笑。花後發葉似水仙。

皆蒲生。須分種。性喜陰肥。卽栽於屋脚牆根。無風露

處亦活。清陳湜子秘傳花鏡

謹按此說混山慈菰忽地笑為一誤也

山慈菰根與慈菰小蒜相類去毛殼用玉樞丹中用

之廣筆記云出處州遂昌縣洪山無毛少真者有毛

誤也清汪昂增訂本草備要

山慈姑金燈花根也九月開花朱色與葉不相見故

又名無義草清張璐本草

謹按此說誤以老鴉蒜為山慈姑非是

天保甲辰孟秋念日校了 直寬

庶物類纂花屬卷之七十一目次

鷄冠花 總

埽帚鷄冠

纓絡鷄冠

二色鷄冠

三色鷄冠

五色鷄冠

扇面鷄冠

壽星鷄冠

鷄之冠花大有圍者。其天者層層疊卷可愛。總有小筒子在其中。黑細光滑。與莧實無異。花最耐久。霜後始萎。苗花子氣味俱同。甘寒無毒。主治瘡痔及血病。止腸風瀉血赤白痢。崩中帶下。分赤白用。子入藥須炒。明王蓋臣二。藥性論云。以蒜為青。以杏仁高。如亭羣芳譜。種植清明下種。喜肥地。用簸箕扇子撒種。則成大片。高者宜以竹木架定。庶遇風雨不摧折。卷屈上。同。鷄冠花佛書名波羅奢花。形高三五尺。葉似莧而尖。亦可食。其花扁而舒長。狀類鷄冠。有紫白淡紅三色。

亦有紅白相間者。就中又有如纓絡者。各種形狀不一。浣花雜志云。清明時下子。撒過即用糞澆。可免雀啄。子細黑藏於花中。瑣碎錄云。種鷄冠子。立撒則株高。坐撒則株低。盛扇撒之。則如團扇。散髮撒之。則成纓絡。如欲雙色。各披半邊。紉麻縛之。然屢試不驗。又有矮鷄冠。種自金陵來。栽置階下。若侏儒然。一名壽星鷄冠。此花秋淡與鴈來紅十樣錦。爭奇競秀。極為圃中點綴。唯白鷄冠子。主治婦人淋症。最驗。明周文華致富

全書

庶物類集

卷七十一

花屬 鷄冠花

三

鷄冠處處有之。三月生苗。入夏高者五六尺。短者纔數寸。其葉青柔。頗似白莧菜。而窄狹。有赤脈。其莖赤。色。或圓或扁。有筋起。六七尺。稍間開花。有紅白黃三色。其穗圓長而尖者。儼如青箱之穗。扁卷而平者。儼如雄鷄之冠。花大有圍一二尺者。層層卷出。可愛。子在穗中。黑細光滑。與莧實一樣。其穗如批麥狀。花最耐久。霜後始焦。明李東璧本草綱目

花結實如莧菜子。苗葉味苦。救飢。採苗葉。燂熟。水浸淘。去苦氣。油鹽調食。明周憲王救荒本草

吳蜀鷄冠花。有一種小者。高不過五六寸。或紅或淺紅。或白或淺白。日日後庭花。宋王灼碧谿漫志

雞冠花。汴中謂之洗手花。中元節。則兒童唱賣。以供祖先。今來山中。此花滿庭。有高及丈餘者。每遙念墳墓。涕淚潛然。乃知杜少陵感時花濺淚。非虛語也。宋袁

裴楓憲

鷄冠須矮脚者。種磚石砌中。其狀有掌片毬子纓絡。

庶物類纂 卷七十一 花屬 鷄冠花 四

其色有紫黃白無所不可明王敬美學圃雜疏

鷄冠有埽帚鷄冠有扇面鷄冠有紫白同蒂名二色

鷄冠扇面者以矮為佳埽帚者以高為趣然下子時

撒高則高撒低則低也若三色鷄冠一朵同蒂色分

紫白粉紅亦奇種也俱收子種明高濂遵生八牋

鷄冠花俗名波羅奢花有埽帚鷄冠有扇面鷄冠有

紫白同蒂名二喬鷄冠有纓絡鷄冠用扇子或婦人

裙子扇面者以矮為佳埽帚者以高為趣二色鷄冠

一朵同蒂色分紫白各半亦奇種也更有二種五色

者最短名曰壽星明王仲遵花史左編

鷄冠花清明下子則花開成片同上出五子香甚甘又

鷄冠之白者可治婦人淋疾同上

宋時汴中謂鷄冠花為洗手花中元節前兒童唱賣

以供祖先同上

解縉嘗侍上側上命賦鷄冠花詩縉曰鷄冠本是燕

脂滌上忽從袖中出白鷄冠云是白者縉應聲曰今

日如何淺淡妝只為五更貪報曉至今戴卻滿頭霜

同上

人有名箕仙以白鷄冠請詩者即書曰鷄冠本是燕
脂染其人曰誤矣乃白色者也復續曰洗卻燕脂似
粉妝只為五更貪報曉至今猶帶一頭霜又有名仙
以紅梅為題以儔頭牛為韻箕云雪骨冰肌孰與儔
人曰所求乃絳梅非白也良久書曰點些顏色在枝
頭牧童睡起朦朧眼錯認桃林欲放牛二詩頗有致
而事絕相類豈好事者為之耶明謝肇淛
五雜俎
鷄冠有紅白二色又有一枝上秀出五色者甚佳又
有水紅者一名壽星鷄冠即矮脚鷄冠亦有紅白二

色或云即玉樹後庭花也其葉甚肥可入饌明王恩
義三才

圖會

鷄冠有紅白二色有一枝秀出五色者甚佳又有水

紅者又一種名壽星鷄冠即矮脚鷄冠亦有紅白二

色或云即後庭花也明陳仁錫潛
確若類書

杜若有紅白二色更有一花三色者又有中大四圍

小者名一將領千兵俗呼鷄冠夏且葯
圃同春

鷄冠秋生紫色如鷄冠之狀亦有白者八閩
通志

鷄冠莖高三五尺其葉似莧而尖其花扁而舒張狀

類鷄冠有紅白二色其子細黑藏於花中邵武府志

鷄冠幹末為花如鷄冠狀有紅白二種泉州府志

鷄冠有紫白二種亦有一本兼紅白二色者福州府志

鷄冠有紅白二色山谷詩云紫冠黃鈿網絲窠江陰縣志

鷄冠佛書謂之波羅奢閩中記曰秋生紫色如繡畫

雞冠之狀亦有白色本草稱坐種則矮立種則與人

齊然矮者自是別種今又一種中間大枝花最大錯

出可愛旁枝皆花四垂環拱俗名垂絲雞冠海澄縣志

雞冠紅白二色似雞冠和酒炒銷痔雷州府志

雞冠紅白紫三種白者可治童子額疽福州府志

雞冠有紅白長矮四種花如雞冠九江府志

鷄冠花亦有白者紹興府志

鷄冠清明撒子撒高則高撒低則低盛扇撒之則如

團扇散髮撒之則成瓔珞白者治婦人淋症赤痢用

紅花白痢用白花皆酒煎服可効清石巖逸叟增定致富奇書

鷄冠花一名波羅奢隨處皆有三月生苗高者五六

尺其矮種只三寸長而花可大如盤有紅紫黃白豆

綠五色又有鴛鴦二色者又紫白粉紅三色者皆宛

如鷄冠之狀。扇面者惟稍間一花最大，層層卷出，可愛。若瑤帶鷄冠，宜高而多頭，又名纓絡。花尖小而雜亂如帚。又有壽星鷄冠，以矮為貴者。鷄冠似花非花，開最耐久。經霜始萎，俱收子種。撒下即用糞澆，可免蟲食。清陳誤子 祕傳花鏡

鷄冠有嬰珞、翦絨、繡毬、團扇、壽星、五色、百鳥朝王諸種。扇面者以矮為佳，鳳尾者以高為趣。二色者一蒂而分紫白黃，亦奇種也。白者治婦人淋疾。清沈賦 名花譜

下子法：清明撒子，用扇子或婦人裙子撒之，則花開。

成片高撒則花高，低撒則花低。同上

予有收鷄冠花子一絕，云指甲搔花碎紫雲，雖非異卉也。芳芬時防撮，卻還珍惜。一粒明年一朵雲，此非溢美之詞，道其實也。花之肖形者儘多，如繡毬、玉簪、金錢蝴蝶、翦春羅之屬，皆能酷似。然皆塵世中物也。能肖天上之形者，獨有鷄冠花一種。氤氳其象而駿鸞其文，就上觀之，儼然慶雲一朵。乃當日命名者，舍天上極美之物，而搜索人間鷄冠，雖肖然而賤視花容矣。請易其字曰一朵雲。此花有紅紫黃白四色，紅

一各垂絲雞冠
興合錄云

纓絡雞冠

雞冠花有纓絡雞冠明王蓋臣二如亭羣芳譜

雞冠花又有如纓絡者明周文萃致富全書

雞冠今又一種中間大枝花最大踏出可愛菊枝皆

花四垂環拱俗名垂絲雞冠海澄縣志

雞冠花若掃帚雞冠宜高而多頭又名纓絡花尖小

而雜亂如帚清陳洪子秘傳花鏡

雞冠扇面者以矮為佳鳳尾者以高為趣清沈賦名花譜

鷄冠花一名鴛鴦鷄冠羣芳譜一名二喬鷄冠花史左編

鷄冠花亦有紅白相間者明周文素

鷄冠花一名鴛鴦鷄冠羣芳譜一名二喬鷄冠花史左編

鷄冠花一名鴛鴦鷄冠羣芳譜一名二喬鷄冠花史左編

二色鷄冠

鷄冠花一名鴛鴦鷄冠羣芳譜一名二喬鷄冠花史左編

鷄冠花亦有紅白相間者明周文素

鷄冠花一名鴛鴦鷄冠羣芳譜一名二喬鷄冠花史左編

鷄冠花一名鴛鴦鷄冠羣芳譜一名二喬鷄冠花史左編

花屬 二色鷄冠

鷄冠花又有鴛鴦三色者清陳悞子 二色者蘇東坡

鷄冠花三色者白蒂而分紫白黃者亦奇種也 清沈

花 鷄冠花亦青白回蒂者二奇異 蘇東坡

鷄冠花亦紫白回蒂者二奇異 蘇東坡

二奇異者一花中夾紫白二色回出一蒂世入類

鷄冠花亦青白回蒂者世入類

鷄冠花亦青白回蒂者世入類

鷄冠花亦青白回蒂者世入類

三色鷄冠

三色鷄冠

鷄冠花又有紫白粉紅三色一花者明王蓋臣

鷄冠花有紫白淡紅三色明周文舉

若三色鷄冠一花同蒂也分紫白粉紅亦奇種也 明

杜若有紅白二色更有一花二色者又有中大四圍

小者各一將領千兵俗呼鷄冠夏且菊

鷄冠花有鴛鴦一色者又紫白粉紅三色者清陳悞

鷄冠花有鴛鴦一色者又紫白粉紅三色者清陳悞

鷄冠花有鴛鴦一色者又紫白粉紅三色者清陳悞

鷄冠花又有紫白粉紅三色者清陳洪子
鷄冠花二色者如紫白黃赤亦奇種也
清名

三色鷄冠

三色鷄冠

鷄冠花又有紫白粉紅三色一朵者明王蘆臣二如亭羣芳譜

鷄冠花有紫白淡紅三色明周文華致富全書

若三色鷄冠一朵同蒂色分紫白粉紅亦奇種也明高濂遵生八牋

濂遵生八牋

杜若、有紅白二色、更有一花三色者、又有中大四圍

小者、名一將領千兵、俗呼鷄冠、夏旦葯圃同春

鷄冠花有鴛鴦二色者、又紫白粉紅三色者、清陳洪子祕傳

花鏡

菜

蕪荳菜青黃鶩二色者又潔白條珠三色者亦好

小香菜一辨餘十其辨似蕪荳圓同香

甘香青珠白二色更有一芥三色者又青中大圓圍

大劉氣舊丑

香二三色蕪荳一朵同葉也今紫白條珠亦青餘也高

蕪荳亦有紫白條珠二色難富全書

蕪荳亦有青潔白條珠三色一葉者明王董引二

三色蕪荳

五色鷄冠

鷄冠花又有一種五色者明王董引二

鷄冠花又有一枝上分出五色者明王董引三

鷄冠花又有一種五色者即名爲五色雲

庶物類纂

卷七十一

花屬 五色鷄冠

一

五色鷄冠

五色鷄冠

鷄冠花又有一種五色者

明王蓋臣二如亭羣芳譜

鷄冠又有一枝上秀出五色者甚佳

明王思義三才圖會

鷄冠花又有一種五色者即名為五色雲

清李漁情偶奇聞

鷄冠花有扇面鷄冠明王嘉慶二
 扇面者以葉為貴上
 謹按連生八股者作佳
 鷄冠花扇面者惟稍開一花最大層層卷出可愛
 吳子說
 傳花燒
 鷄冠花有扇面鷄冠明王嘉慶二
 扇面者以葉為貴上
 謹按連生八股者作佳
 鷄冠花扇面者惟稍開一花最大層層卷出可愛
 吳子說
 傳花燒
 鷄冠花有扇面鷄冠明王嘉慶二
 扇面者以葉為貴上
 謹按連生八股者作佳
 鷄冠花扇面者惟稍開一花最大層層卷出可愛
 吳子說
 傳花燒

扇面鷄冠

鷄冠花有扇面鷄冠明王嘉慶二
 扇面者以葉為貴上
 謹按連生八股者作佳
 鷄冠花扇面者惟稍開一花最大層層卷出可愛
 吳子說
 傳花燒

扇面鷄冠

扇面鷄冠

鷄冠花有扇面鷄冠

明王蓋臣二如亭羣芳譜

扇面者以矮為貴

同上

謹按遵生八牋貴作佳

鷄冠花扇面者惟稍間一花最大層層卷出可愛

清陳

誤子秘傳花鏡

雞冠

雞冠一名玉樹後庭花羣芳譜一名矮腳雞冠三才圖會

雞冠一名玉樹後庭花羣芳譜

雞冠一名玉樹後庭花羣芳譜

雞冠一名玉樹後庭花羣芳譜

雞冠

壽星雞冠

雞冠一名玉樹後庭花羣芳譜一名矮腳雞冠三才圖會

雞冠一名玉樹後庭花羣芳譜

雞冠一名玉樹後庭花羣芳譜

雞冠一名玉樹後庭花羣芳譜

雞冠一名玉樹後庭花羣芳譜

雞冠一名玉樹後庭花羣芳譜

雞冠一名玉樹後庭花羣芳譜

雞冠一名玉樹後庭花羣芳譜

壽星雞冠只一色而亦可大...
一色玉樹雞冠...
壽星雞冠

壽星雞冠只一色而亦可大...
壽星雞冠

鷄冠花最矮名壽星雞冠。明王蓋臣二如亭羣芳譜

鷄冠花更有一種五色者最短名曰壽星。同上

矮鷄冠或云即玉樹後庭花。蘇子由詩註○同上

鷄冠又有矮鷄冠種自金陵來栽置階下若侏儒然

一名壽星鷄冠。明周文華致富全書

吳蜀鷄冠花有一種小者高不過五六寸或紅或淺

紅或白或淺白目曰後庭花。宋王灼碧谿漫志

鷄冠有紅白二色又有一枝上秀出五色者甚佳又

有水紅者一名壽星鷄冠即矮脚鷄冠亦有紅白二色或云即玉樹後庭花也其葉甚肥可入饌明王思義三才

會圖鷄冠又有一種矮者高僅四五寸許花亦相類蒲人

呼為玉樹後庭花邵武府志

雞冠本草稱坐種則矮立種則與人齊然矮者自是

別種海澄縣志

雞冠紅白二色又莖短僅尺許日壽星重修靖江縣志

鷄冠花其矮種只三寸長而花可大如盤清陳湜子

秘傳花鏡

青箱花

青箱花一名草決明神農本草一名草蒿同上一名萋蒿同上

青箱花一名崑崙草唐本草一名野鷄冠本草綱目一名鷄

冠綱目月七月冠莧同上上紅下白子黑而扁有似莖者根

似蒿根而直下獨莖生根六月八月採亦又有一

種花黃名陶珠術苗亦相似葉不堪用之本草綱目

青箱名義未詳胡麻葉亦名青囊此草又多生于胡

麻地中與之同名蓋以其相似而然耶青蒿亦名青

蒿其葉似以而名亦相似其子明且與大胡子

同功故有草決明之名其花葉似雞冠嫩苗似莧故謂之雞冠莧鄭樵通志言俗名牛尾蒿者誤明李東璧本草綱目蘇合未詳附麻葉亦云青藜此草又生土中蘇謹按本草綱目胡麻葉名青藜音箱正字通云箱與藁別李時珍言胡麻葉亦名青箱字譌作藁舊日註又與箱同青箱藥名合藁箱為一尤誤青箱青箱生田野間嫩苗似莧可食長則高三四尺苗葉花實與雞冠花一樣無別但雞冠花穗或有大而扁或團者此則稍間出花穗尖長四五寸狀如兔尾水

紅色亦有黃白色者在穗中與雞冠子及莧莖一樣難辨蘇恭言其結角誤矣蕭炳言黃花者名陶珠術與陳藏器所說不同又有天靈草亦此類也同寇氏曰青箱出江淮州郡近道亦有之生平谷道旁及田野下溼處其花葉似雞冠嫩苗似莧故謂之雞冠莧二月抽青色苗可食漸長至三四尺莖色青紅若蒿狀葉闊似柈而軟六七月生花上紅下白作實黑而扁大于莧子而光根似菘菘根而白直下獨莖生根近時指雞冠花子為青箱誤矣○李氏曰青

箱苗葉花實與雞冠花一樣無別但雞冠花穗或有
大而扁或團者此則稍間生花穗尖長四五寸狀如
兔尾水紅色亦有黃白色者在穗中與雞冠子及
莧子一樣難辨蘇氏言其結莢者非明倪朱謨本草彙言青箱
青箱子野雞冠重修鎮江府志青箱子瓊州府志青箱子瓊州府志
青箱子即雞冠花清張璐本經逢原青箱子瓊州府志青箱子瓊州府志
謹按青箱花雞冠花其種微有別以為青物誤也
青箱之於雞冠當一類也○綱目分三條以青箱為

艸蒿為崑崙艸子亦名決明非莢也青箱雞冠一物
但分家雞冠野雞冠耳如鴈來紅余亦以為春不老
也楓窻小續曰雞冠花沐中謂之洗手花中元節兒
童唱賣以供祖先清方以智通雅青箱生田野間本高三四尺苗葉花實與雞冠花無
異但雞冠形狀有團扁尖長之異此則稍間出花穗
長四五寸形如兔尾水紅色亦有黃白色者清陳淏子祕傳
鏡花

蕙而扁或圓者此則柄間生在根尖長四五寸狀如
 葉四五寸遠或葉亦益著亦在黃白或綠
 其華紫綠葉狀如圓蓋其葉多異其根細出芥蘇
 青蘇垂田覆間本高三四尺苗葉亦實與綠葉芥無
 童都賣如舟駛去晉書州志
 出於萊蕪理池綠民九味融來跡治亦以爲春不老
 縣高爲蒼益世者亦名我限根莖少青蘇綠葉有刺

老少年

老少年一名鴈來紅羣芳譜一名映日紅致富一名老
 來紅福寧州志一名漢宮秋嘉興縣志一名春不老通雅
 加高亦一名秋色間情一名還童草同上如意植
 若風蕙花葉則神如陽葉則不生矣譜云映日者老
 少年紅蕙黃綠相兼者名錦西風又名青蘇蕙又名
 錦蕙以爲黃蕙之長其法之可以過種其種俱壯
 美也明王蓋世

庶物類纂

卷七十一

花屬 老少年 一

感秋氣其莖端新葉層簇鮮紅可愛愈久愈妍別有
 純黃者癸辛雜識云鴈來紅即藿也毘陵志云鴈來
 紅似藿而葉端色黃即玉樹後庭花又一種名映日
 紅其葉盡赤據此乃知似藿而葉端色黃者蓋指十
 樣錦而映日紅則老少年無疑矣二種相類故其名
 易混十樣錦葉綠初出時與莧無辨秋深秀出新葉
 紅黃相間老少年葉初出後乃正紅二種花細獨取
 其葉子著枝間經霜則悴子落自出亦不必分栽周
 子羽題鴈來紅詩曰翔鴈南來塞草秋未霜紅葉已

先愁綠珠宴罷歸金谷七尺珊瑚夜不收說者以為
 絕唱老少年葉可治鼻淵擣爛取汁滴入鼻中浣花
 雜志曰凡秋色其根最淺待苗長尺許即鋤土壅之
 雨過再壅土高至五六寸其本始固秋間風雨無傾
 倒之虞喜在肥地明周文華致富全書
 鴈來紅莖葉總子竝與鷄冠同其葉九月鮮紅望之
 如花故名吳人呼為老少年一種六月葉紅者名十
 樣錦明李東壁本草綱目
 老少年別種有秋黃十樣錦須雜植之真如錦織成

矣。明王敬美學圃雜疏

鴈來紅以鴈來而色嬌紅。老少年至秋淡，腳葉淡紫而頂紅。明高濂遵生八牋

老少年至秋淡，腳葉淡紫，而頂葉嬌紅，與十樣錦俱以子種。在正月候撒於耨熟肥土，上加毛灰蓋之，恐妨蟻食。二月中即生，亦要加意培植扶持。若亂撒花

臺，則蜂蚰傷葉，即不生矣。譜云：純紅者老少年，紅黃綠相兼者名錦。西風以鷄糞壅之，長竹竿扶之，可以

過牆。明王仲遵花史左編

後庭花一名鴈來紅。人家園圃多種之，葉似人菟葉，

其葉中心紅色，又有黃色相間，亦有通身紅色者，亦有紫色者。莖葉間結實，比莧實差大，其葉衆葉攢聚，

狀如花朵，其色嬌紅可愛，故以名之。味甜微澀，性涼。救飢，採苗葉，焯熟，水浸淘淨，油鹽調食。曬乾燥食尤

佳。明徐光啓農政全書玄扈先生曰：莧屬也，可作恆蔬。同上

鴈來紅絕似苕菜，五色相間，聞鴈則盛，故名。浙人呼漢宮秋。福州府志

庶物類纂

卷七十一

鴈來紅似莧而大經霜則莖杪嫩葉猩紅最媚故名

老少年一種黃紅紫綠間色名十樣錦江陰縣志

鴈來紅俗名老少年重修鎮江府志

漢宮秋一名老少年一名鴈來紅至秋則變為紅色

亦間有黃者嘉興縣志

鴈來紅俗呼老少年春分下種出後移栽其葉初生

時即純紅又一種葉綠初出時與莧無異秋淡秀出

新葉紅黃相間者名爲十樣錦周子羽題鴈來紅詩

云翔鴈南來塞草秋未霜紅葉已先愁綠珠宴罷歸

金谷七尺珊瑚夜不收說者以爲絕唱清石巖逸叟增定致富奇

書

老少年一名鴈來紅初出似莧其莖葉穗子與鷄冠

無異至深秋本高六七尺則腳葉淡紫色而頂葉大

紅鮮麗可愛愈久愈妍如花秋色之最佳者又有一

種少年老則頂黃紅而腳葉綠之別收子時須記明

色樣則下子時間雜而種秋來五色眩目可觀清陳

秘傳花鏡秋色有老少年十樣錦鴈來紅鴈來黃錦西風諸種

俱雜色相間、丰姿鮮麗、園亭多得此、庶不見秋容之

宗實清沈賦
名花譜

下子法、正月候、撒子於穉熟肥土中、如恐蟻食、以毛
灰蓋之、性喜潔惡肥、宜以河水澆之、同上
老少年、此草一名鴈來紅、一名秋色、一名老少年、皆
欠妥切、鴈來而紅者、尚有蓼花一種、經秋弄色者、又
不一而足、皆屬泛稱、惟老少年三字相宜、而又病其
俗、予嘗易其名曰還童草、似覺筌勝、此草中仙品也、
秋塔得此羣花可廢、此草植之者繁、觀之者眾、然但

知其一、未知其二、予嘗細玩而得之、蓋此草不特于
一歲之中、經秋夏媚、即一日之中、亦到晚夏媚、總之
後勝于前、是其性也、此意向矜獨得、及閱徐竹隱詩、
有葉從秋後變、色向晚來紅一聯、不知確有所見、如
予知其晚來夏媚乎、抑下句仍同上句、其晚亦指秋
乎、難起九原而問、即謂先予一著可也、清李漁間
情偶奇

俱想也初開手委鮮麗潤香多得此意不其秋容之
 弄真清光賦
 下手法工且雅散子不辨熟肥上中如恐曠食以毛
 花瓊瑤此意謂恩雅隨式示米養夜
 同制同音
 老味其地來更澄淨林紅日西風生回其選亦能好
 有葉蜂蝶與變過倚謝來茲在柳花飛舞弄西身受
 對柳而宿蛭其地海此意向春園舒又置於則精
 一盞夢中殊無受隨隨幸日多東所匠雖更似歸遊
 賦其得未暇真正意意歸遊西對多茲此暮聚共世

十樣錦

錦一名錦西風羣芳譜○花鏡同嘉一名錦布
興縣志作西風錦同嘉一名錦布
 石十樣納同上一名玉樹後庭花致富一名漢宮秋福州
 通篇志俱壯扶色明王蓋臣
 獨來紅別有純黃者矣老紅識云獨來紅即重也此
 後志云獨來紅似重而葉端已黃即玉樹後庭花又
 一種有映日紅其紫蓋赤據此乃知似重而葉端色
 實皆盡指十樣錦而映日紅則老少年無誤矣三復
 則知是其在身漢十樣錦葉綠初出時與重無別狀

庶物類纂

卷七十一

花屬 十樣錦 一

十款
一 西風
 一 錦
 一 映日
 一 黃者
 一 相類

十樣錦
 譜云純紅者老少年紅紫黃綠相兼者名錦西風又
 名十樣錦又名錦布衲以鷄糞壅之長竹扶之可以
 過牆二種俱壯秋色明王蓋臣二如亭羣芳譜祇帶而真疏
 鴈來紅別有純黃者癸辛雜識云鴈來紅即藿也毘
 陵志云鴈來紅似藿而葉端色黃即玉樹後庭花又
 一種名映日紅其葉盡赤據此乃知似藿而葉端色
 黃者蓋指十樣錦而映日紅則老少年無疑矣二種
 相類故其名易混十樣錦葉綠初出時與莧無辨秋

庶物類集
 卷三十一
 花屬 十樣錦 二

澁秀出新葉紅黃相間。老年葉初出後乃正紅。二種花細。獨取其葉。子著枝間。經霜則悴。子落自出。亦不必分栽。明周文華致富全書

鴈來紅一種。六月葉紅者。名十樣錦。明李東璧本草綱目

十樣錦。枝頭亂葉。有紅紫黃綠四色。故名。其鴈來紅。

以鴈來而色嬌紅。老年。至秋。澁脚葉澁紫而頂紅。

少年老頂黃而葉綠。收子撒於穉熟肥土中。加毛灰。

蓋之。恐防蟻食。二月中即生。明高濂種子書

十樣錦。枝頭亂葉。有青紅紫黃綠雜色。故名。其鴈來。

紅。以鴈來而色嬌故名。非一種二名也。明王仲遵花史左編

鴈來紅。絕似苜蓿。五色相間。聞鴈則盛。故名。浙人呼。

漢宮秋 福州府志

鴈來紅一種。黃紅紫綠間色。名十樣錦。江陰縣志

西風錦。至秋其色紅黃綠相雜如錦。故名。嘉興縣志

鴈來紅。又一種。葉綠。初出時與莧無異。秋澁秀出新。

葉。紅黃相間者。名為十樣錦。清石巖逸叟增定致富奇書

十樣錦。一名錦。西風葉似莧而大。枝頭亂葉叢生。有。

紅紫黃綠相兼。因其色雜出。故名。十樣錦。春分撒子。

於肥土中蓋以毛灰庶無蟻食之患苗生後以鷄糞
 壅之長竹桿扶之可過于猶夏末即有紅紫矣大凡
 秋老其根入土最深者苗長一尺即宜土壅雨過
 再壅則無風傾之虞矣清陳悞子
 其葉黃而葉綠明高濂遵
 少年老頂黃而葉綠生八牋
 鴈來黃即老少年之類每於鴈來之時根下葉仍綠
 而頂上葉純黃其黃更光彩可愛非若老葉黃落者
 比收子下種法一如老少年以上數種秋色全在乎
 葉亦須加意培植扶持若使蜉蝣傷敗其葉便減風
 味矣清陳悞子
 秘傳花鏡
 老少年又有一種少年老則頂黃紅而腳葉綠之別
 上同

庶物類纂 卷七十二 目次

少年老頂黃而葉綠 明高濂遵

鴈來黃即老少年之類每於鴈來之時根下葉仍綠

而頂上葉純黃其黃更光彩可愛非若老葉黃落者

比收子下種法一如老少年以上數種秋色全在乎

葉亦須加意培植扶持若使蜉蝣傷敗其葉便減風

味矣 清陳悞子

秘傳花鏡 老少年又有一種少年老則頂黃紅而腳葉綠之別

上同

庶物類纂

卷七十二

花屬 鴈來黃 二

杜若 一名杜蘅 一名杜蘅草 一名杜蘅葉 一名杜蘅根 一名杜蘅花 一名杜蘅實 一名杜蘅子 一名杜蘅葉 一名杜蘅根 一名杜蘅花 一名杜蘅實 一名杜蘅子

杜若 一名杜蘅 一名杜蘅草 一名杜蘅葉 一名杜蘅根 一名杜蘅花 一名杜蘅實 一名杜蘅子 一名杜蘅葉 一名杜蘅根 一名杜蘅花 一名杜蘅實 一名杜蘅子

杜若 一名杜蘅 一名杜蘅草 一名杜蘅葉 一名杜蘅根 一名杜蘅花 一名杜蘅實 一名杜蘅子 一名杜蘅葉 一名杜蘅根 一名杜蘅花 一名杜蘅實 一名杜蘅子

杜若 一名杜蘅 一名杜蘅草 一名杜蘅葉 一名杜蘅根 一名杜蘅花 一名杜蘅實 一名杜蘅子 一名杜蘅葉 一名杜蘅根 一名杜蘅花 一名杜蘅實 一名杜蘅子

杜若 一名杜蘅 一名杜蘅草 一名杜蘅葉 一名杜蘅根 一名杜蘅花 一名杜蘅實 一名杜蘅子 一名杜蘅葉 一名杜蘅根 一名杜蘅花 一名杜蘅實 一名杜蘅子

杜若 一名杜蘅 一名杜蘅草 一名杜蘅葉 一名杜蘅根 一名杜蘅花 一名杜蘅實 一名杜蘅子 一名杜蘅葉 一名杜蘅根 一名杜蘅花 一名杜蘅實 一名杜蘅子

杜若 一名杜蘅 一名杜蘅草 一名杜蘅葉 一名杜蘅根 一名杜蘅花 一名杜蘅實 一名杜蘅子 一名杜蘅葉 一名杜蘅根 一名杜蘅花 一名杜蘅實 一名杜蘅子

杜若 生武陵川澤及宛甸今江湖多有之葉似薑花赤色根似高良薑而小辛味子如豆蔻二月八月採根暴乾用謹按此草一名杜蘅而中品自有杜蘅條杜蘅爾雅所謂土鹵者也杜若廣雅所謂楚蘅者也其類自別然人多相雜引用九歌云采芳洲兮杜若又離騷云雜杜蘅與芳芷王逸輩皆不分別但云香草也古方或用而今人罕使故亦少有識之者

高良薑 舊不載所出州土陶隱居云出高良郡今嶺

南

本草綱目

杜若

花屬

杜若

二

無物類

卷七十二

本草綱目

南諸州及黔蜀皆有之。內郡雖有，而不堪入藥。春生
 莖葉如薑苗而大，高一三尺許。花紅紫色，如山薑。二
 月三月採根，暴乾。古方亦單用。治忽心中惡口吐清
 水者，取根如穀子塊，含之。燕津，遂巡卽瘥。若臭亦含
 燕麥加草豆蔻，同為末煎湯，常飲之佳。同黃商古少
 杜若，人無識者。今楚地山中時有之。山人亦呼為良
 薑。根似薑，味亦辛。甄權註豆蔻，所謂獐子薑。蘇頌圖
 經外類所謂山薑，皆此物也。或又以天者為高良薑。
 細者為杜若。唐時峽州貢之。明李東壁
本草綱目

山薑花莖葉卽薑也。根不堪食，于葉間吐花。俗總如
 麥粒，軟紅色。煎服之，治冷氣甚效。出九真交趾。晉嵇
含南

方草
木狀

紅豆蔻花叢生，葉瘦如碧蘆。春末發，初開花先抽一
 幹，有大繖包之。繖解花見一穗，數十蕊，淡紅鮮妍。如
 桃花色。蕊重則下垂如蒲萄。又如火齊，纓絡及翦
 絲鸞枝之狀。此花無實，不與草豆蔻同種。每蕊心有
 兩瓣相並，詞人托興。日凡目連理云。宋范成大桂
海虞衡志
 宋謝朓詩云：芳州多杜若。貞觀中，醫局求杜若，度支

無物類集

卷七十二

花屬 杜若

三

郎乃下芳州令貢州判司報云芳州不出杜若應由謝朓詩誤太宗聞之大笑判司改雄州司法度支郎免官唐劉餗隋唐嘉話

唐正觀中敕下度支求杜若省郎以謝朓詩云芳州採杜若乃責坊州貢之當時以為強笑至如唐故事中書省中植紫薇花何異坊州貢杜若然歷世循之不以為非至今舍入院紫微閣前植紫薇花用唐故事也宋沈存中夢溪筆談杜若即今之高良薑後人不識又別出高良薑條如

赤箭再出天麻條天名精再出地菘條燈籠洲再出苦艸條如此之類極多或因主療不同蓋古人所書主療皆多未盡後人用久漸見其功主療浸廣諸藥例皆如此豈獨杜若也後人又取高良薑中小者為杜若正如用天麻蘆頭為赤箭也又有用北地山薑為杜若者杜若古人以為香艸北地山薑何嘗有香高良薑花或穗芳華可愛土人用鹽梅汁淹以為菹南人亦謂之山薑花又曰豆蔻花本艸圖經云杜若苗似山薑花黃赤子赤色大如棘子中似豆蔻出峽

無物類考

卷七十二

花屬 杜若

四

山嶺南北正是高良薑其子乃紅蔻也騷人比之蘭
芷然藥品中名實錯亂者至多人人自主一說亦莫
能堅決不患多記以廣異同宋沈存中補筆談

杜若一名杜蘅苗似山薑花黃赤子大如棘九歌湘
君曰采芳洲兮杜若將以遺兮下女湘夫人云搴汀
洲兮杜若將以遺兮遠者杜若之為物令人不忘搴
采而贈之以明其不相忘也宋謝翱楚辭芳草譜

杜若曰杜蘅曰杜連曰白蓮曰白芩曰若芝曰楚蘅
根葉似山薑花似豆蔻騷人多取喻焉故楚辭云山

中人兮芳杜若九歌云採芳洲兮杜若又離騷云雜
杜蘅與芳芷唐貞觀中敕下度支求杜若省郎以謝
元暉詩云芳洲採杜若乃責坊州貢之當時以為強
笑宋鄭夾漈昆蟲草木略

唐詩紅豆生南國又豆蔻稍頭二月初按桂海虞衡
志紅豆蔻花叢生葉瘦如碧蘆春未發初開花先抽
一幹有太穉包之穉拆花見一穗數十蕊淡紅鮮妍
如桃花花色蕊重則垂如蒲萄又如火齊纓絡及翦
綠鸞枝之狀此花無實不與草豆蔻同種每蕊心有

庶生類考 卷七十二 花屬 杜若 五

兩辨相並詞人托興如比目連理云亦可以證用修

駁豆蔻花之誤明王元美宛委餘編

謹按楊弁菴文集云杜牧之詩婷婷嫋嫋十三餘

志豆蔻梢頭二月初劉孟熙謂本草云豆蔻未開者

謂之含胎花言少而娠也其所引本草是言少而

未娠非也且牧之詩本詠娼女言其美而且少未經

事人如豆蔻花之未開耳此為風情言非為求嗣

抹言也若倡而娠人方厭之以為綠葉成陰矣何事

東人咏乎

紅豆花開一穗十蕊累累下垂色妍桃杏其葉瘦如

蘆亦可觀也明高濂遵生八牋

紅豆蔻叢生葉如箬葉而厚花開一穗數十蕊淡紅

色重則下垂如葡萄然俗呼名孽花又一種山孽柔

韌可為繩八閩通志

高良薑春生莖葉如薑苗而大花紅紫色同上

良薑扁葉紫花子為紅豆寇土產不多結子重修靖江縣志

杜若葉青而長花白心黃花葉俱香俗呼倪葉聲相

近訛耳興化府志

高良薑青蓮色松江府志

高良薑出儋州昌化瓊州府志

紅豆蔻即草果仁解酒毒同上

高謹按紅豆蔻即高良薑子與草果各別

杜若即高良薑補筆談曰杜若即今之高良薑後

人不識又別出高良薑條高良薑花或穗芳華可愛

土人用鹽梅汁淹以為菹南人亦謂山薑花又曰豆

蔻花本艸圖經云杜若苗似山薑花黃赤子赤色大

如棘子中似豆蔻出峽山嶺南北正是高良薑其子

乃紅蔻也南楚見人采高良薑乃似巴菲或高州有

此種今虔州以青皮樹為杜若葉冬不凋樹皮燒之

香清方以智通雅

莖葉皆名若柎若杜若亦若丹若是也杜若非杜蘅

也柎若療血痢止渴亦高丈餘若其葉也與櫟似

斗小不中用杜若見楚辭別名白苓白連杜連一名

杜蘅而非杜蘅葉似薑花赤色根似高良薑子如豆

蔻杜蘅味辛苗葉都似細辛一名馬蹄香今俗以及

已代之非也山海經曰天帝之山草如葵可以走馬

食之已癭言馬得之而健走耳以作浴湯衣香甚佳
 非杜若也王逸注楚辭全混今或謂紅菘為杜若或
 呼青皮香樹為杜若說文蘇把取永若也又曰永若
 秧穰也則永稽亦謂之若石榴謂之丹若南史朱百
 李伐蕪采若上同
 杜若一名杜蓮一名山薑生武陵川澤今處處有之
 葉似薑而有文理根似高良薑而細味極辛香又似
 旋菴花根者真杜若也花黃子赤大如棘子中似豆
 菘今人以杜蘅亂之非以藍菊名之受非
清陳湜子
 秘傳花鏡

紅豆菘嶺南多有之其苗似蘆葉類山薑二三月發
 花倫穗房生於莖下嫩葉卷之而生初如芙蓉花微
 紅穗頭色略淡其葉漸廣則其花漸出漸淡亦有黃
 白色者子若紅豆而圓上同
 陶氏云此薑始出高良郡故名今嶺南諸州浙閩諸
 處及黔蜀皆有之春末始發葉叢生葉瘦如碧蘆未
 開花先抽一幹有大籜包之籜折花見一穗數十蕊
 淡紅鮮妍如桃花蕊重則下垂如葡萄又如火齊
 瓔珞及翦綵鸞枝之狀有花無實不與草豆菘同種

每蕊有兩瓣相竝如此目連理也。○蘇氏曰出嶺南者形大虛軟出江左者細緊亦不甚辛其色則二三寸采根形氣與杜若相似春生莖葉如山薑莖高一二尺花紅紫色如山薑花結子名紅豆蔻明倪朱謨本草彙言

山薑花莖葉與薑無異根不堪食葉間吐花倫總如麥粒軟紅色嵇含草木疏煎服之治冷疾出九真交趾按此物吾郡有之鄉人醋浸作菜茹明何孟春餘冬序錄

雙鸞菊

一名茈爾雅一名董草同上一名烏頭郭璞爾雅註

名奚毒神農本草一名卽子同上一名烏喙同上一名耿子本草綱目一名毒公同上一名帝秋同上謹按昆蟲草

木略音一名金鴉同上一名茺同上一名獨白草同上

頭同上一名鴛鴦菊同上一名兩頭尖同上一名草烏同上

頭同上一名果負昆蟲草木略

俗名秃利革勿篤

其形大虛吹出江左者細緊亦不甚赤其色則二三
 對其根頭同其果實本皆乾其管如山薑薑高一
 三尺花同其葉皆薄而細其子兩枚其味同其根
 山薑花同其葉皆薄而細其子兩枚其味同其根
 麥粒較短者本同其子兩枚其味同其根
 此按此物多毒本同其子兩枚其味同其根
 一曰其葉同其子兩枚其味同其根
 一曰其葉同其子兩枚其味同其根

雙鸞菊

芟葶草爾雅○芟音急葶音斬

即烏頭也江東呼為葶晉郭璞爾雅註

芟一名葶草郭云即烏頭也江東呼為葶音斬案詩

大雅云葶茶如飴又晉語驪姬將潛申生寘鳩於酒

寘葶於肉賈逵曰葶烏頭也然則葶者其烏頭乎嫌

讀為葶草之葶故音之宋邢昺爾雅疏

烏頭也郭云江東呼為葶宋鄭夾漈爾雅註

烏頭烏蒙生朗陵山谷天雄生少室山谷附子側子

無功頂藥

卷三十二

花屬 雙鸞菊 二

所產其種出於龍州種之法冬至前先將肥瘦陸田耕五七遍以豬糞糞之然後布種逐月耘耔至次年八月後方成其苗高三四尺以來莖作四稜葉如艾花紫碧色作穗實小子黑色如桑葚本只種附子一物至成熟後有此四物收時仍一處造釀方成釀之法先於六月內踏造大小麪麪至收採前半月預先用大麥煮成粥後將上件麪造醋候熟淋去糟其醋不用大酸酸則以水解之俛將所收附子等去根須於新潔瓮內淹浸七日每日攪一遍日足撈出以彌

疎節攤之令生白衣後向慢風日中曬之百十日以透乾為度若猛日曬則皺而皮不附肉其長三二寸者為天雄割削附子傍尖芽角為側子附子之絕小者亦名為側子元種者母為烏頭其餘大小者皆為附子以八角者為上如方藥要用須炮令裂去皮臍使之綿州彰明縣多種之惟赤水一鄉者最佳然收採時月與本經所說不同蓋今時所種如此其內地所出者與此殊別今亦稀用謹按本經冬採為附子春採為烏頭而廣雅云奚毒附子也一歲為薺與側同

無功類集 卷三十三 花屬 雙鸞菊 三

子二歲為烏朮三歲為附子四歲為烏頭五歲為天
雄今一年種之便有此五物豈今人種蒔之法用力
倍至故爾繁盛也雖然藥力當緩於歲久者耳本草
圖經
附子初種為烏頭象烏之頭也附烏頭而生者為附
子如子附母也烏頭如芋魁附子如芋子蓋一物也
別有草烏頭白附子故俗呼此為黑附子川烏頭以
別之諸家皆混雜註解今悉正之明李東壁
本草綱目
烏頭有兩種出彰明者即附子之母今人謂之川烏
頭是也春未生子故曰春采為烏頭冬則生子已成

故曰冬采為附子其天雄烏喙側子皆是生子多者
因象命名若生子少及獨頭者即無此數物也其產
江左山南等處者乃本經所列烏頭今人謂之草烏
頭者是也故曰其汁煎為射罔陶弘景不知烏頭有
二以附子之烏頭註射罔之烏頭遂致諸家疑貳而
雷斅之說尤不近理宋人楊天惠著附子記甚悉今
撮其要讀之可不辨而明矣其說云綿州乃故廣漢
地領縣八惟彰明出附子彰明領鄉二十惟赤水廉
水昌明會昌四鄉產附子而赤水為多每歲以上田

熟耕於壟取種於龍安龍州齊歸水門青堤小坪諸處十一月播種春月生苗其莖類野艾而澤其葉類地麻而厚其花紫辨黃蕊長苞而圓七月采者謂之早水拳縮而小蓋未長成也九月采者乃佳其品凡七本同而末異其初種之小者為烏頭附烏頭而旁生者為附子又左右附而偶生者為鬲子附而長者為天雄附而尖者為天錐附而上出者為側子附而散生者為漏籃子皆脈絡連貫如子附母而附子以貴故專附名也凡種一而子六七以至則皆小種一

而子二三則稍大種一而子特生則特大附子之形以蹲坐正節角少者為上有節多鼠乳者次之形不正而傷缺風皺者為下本草言附子八角者為良其角為側子之說甚謬矣附子之色以花白者為上鐵色者次之青綠者為下天雄烏頭天錐皆以豐實盈握者為勝漏籃側子則園入以乞後失不足數也謹按此記所載漏籃即雷敷所謂水鼈子大明所謂虎掌者也其鬲子即烏蒙也天錐即天雄之類醫方亦無此名功用當相同爾同上

烏頭此即烏頭之野生于侏處者俗為之草烏頭亦曰竹節烏頭出江北者曰淮烏頭日華子所謂土附子者是也烏頭即偶生兩岐者今俗呼為兩頭尖因形而名其實乃一物也附子天雄之偶生兩岐者亦謂之烏頭功亦同于天雄非此烏頭也蘇恭不知此義故反疑之草烏頭取汁曬為毒藥射禽獸故有射四之稱後魏書言遼東塞外秋收烏頭為毒藥射禽獸陳藏器所引續漢五行志言西國生獨白草煎為藥敷箭射人即死者皆此烏頭非川烏頭也菊譜云

鴛鴦菊即烏喙苗也

同上

烏頭處處有之根苗花實並與川烏頭相同但此係野生又無釀造之法其根外黑內白皺而枯燥為異爾然毒則甚焉段成式酉陽雜俎言雀芋狀如雀頭置乾地反溼溼地反乾飛鳥觸之隨走獸遇之僵有救靡草烏鶴誤食烏喙中毒必急食此草以解之救靡不知何藥也

同上

公曰管人患冷疾用金石藥與土相和為末種韭因論附子茯苓之性公曰附子不可常餌予曰是二藥

正如君子小人之性所養彌久則所存彌厚如歲寒之松柏根節葉實膏脂皆能卻老輕身其精氣靈液入于地中千歲為茯苓又千歲為琥珀又千歲為豎狀如黑玉小人反是積小惡以至大害如烏頭其銳而脩者為天雄而兩岐者為烏喙岐而八角老者為附子八角又別名側此數者其名異而一種天抵愈久而愈毒至於發為苗幹尚能殺人莖是也公異之

宋劉延世孫公談圃

附子生綿州彰明縣者最良有一子重及一兩者花

色紫本草言附子無正種附烏頭而生然則與烏頭天雄附子共一物耳陶弘景以天雄烏頭附子皆出建平謂之三建唐人非之以綿龍三州所生為良今則彰明者佳附莖而生翠莖紫莖生蜀者良三建則非宋宋祁益部方物略記三建湯所用附子川烏天雄而莫曉其命名之義比見一老醫云川烏建上頭目之風虛者主之附子建中脾胃寒者主之天雄建下腰腎虛憊者主之此說亦似有理復因觀謝靈運山居賦曰三建異形而同

出蓋三物皆一種類一歲為薊子二歲為烏喙三歲為附子四歲為烏頭五歲為天雄是知古藥命名皆有所本祖也

宋周公謹癸辛雜識前集

綿州故廣漢地領縣八惟彰明出附子彰明領鄉二十惟赤水廉水會昌昌明宜附子總四鄉之地為田五百三十頃有奇然統紹之田五菽粟之田三而附子之田止居其二焉合四鄉之產得附子二十六萬斤已上然赤水為多廉水次之而會昌昌明所出微甚凡上農夫歲以善田代處前期輒空田一再耕之

蔣薺麥若巢縻中比苗稍壯并根葉耨覆土下後耕如初乃布種每畝用牛十耦用糞五十斛七寸為壟五寸為符終畝為符二十為壟千二百壟從無銜溪亦如之又以其餘為溝為涂春陽潰盈丁壯畢出疏整符壟以需風雨雨過輒振拂而駢持之既又挽草為援以御短日其用工力比它田十倍然其歲獲亦倍稱成之凡四鄉度用種子斛以上出龍安及龍州齊歸亦門青槌小平者良其播種以冬盡十一月止采擷以秋冬九月止其莖類野艾而澤其葉類地麻

而厚其花紫葉黃莖長苞而圓蓋其實之美惡視功之勤窳以故富室之人常美貧者雖接畛或不盡然又有七月采者謂之早水拳縮而小蓋附子之未成者然此物謂畏惡猥多不能常熟或種美而苗不茂或苗秀而不充或以釀而腐或以暴而孿若有物焉陰爲之故園人將采常禱於神或自爲藥妖云其釀法用醴醅安密室淹覆彌月乃發以時暴涼久乾定方出釀時其大有如拳者已定不輒盈握故及兩者極難得蓋附子之品有七實本同而末異其種之化

爲烏頭附烏頭而傍生者爲附子又左右附而偶生者爲鬲子又附而長者爲天雄又附而尖者爲天錐又附而上者爲莢子又附而散者爲漏籃出皆脈絡連貫如子附母而附子以貴故獨專附名自餘不得與焉凡種一而子六七以上則其實皆小種一而子二三則其實稍大種一而子特生則其實特大此其凡也附子之形以蹲坐正節角少爲上有節氣多鼠乳者次之形不正而傷缺風皺者爲下附子之色以花白爲上鐵色次之青綠爲下天雄烏頭天錐以豐

實過握為勝而漏籃側子園人以乞役夫不足數也
 大率蜀人餌附子者必推陝輔閩浙宜之陝輔之賈
 纔市其下者閩浙之賈纔市其中者其上品則皆士
 大夫求之蓋貴人金多喜奇故非得大者不厭然士
 人有知藥者云小者固難用要之半兩以上皆良不
 必及兩乃可此言近之按本經及志載附子出犍為
 山谷及在山南嵩高齊魯間以今攷之皆無有誤矣
 又曰春采為烏頭冬采為附子大謬又云附子八角
 者良其角為側子愈大謬與余所聞絕異豈所謂盡

信書不如無書者類耶以上皆楊說古涪旣刑取其
 略著于篇然又云天雄與附子類同而種殊附子種
 近類漏籃天雄種如香附子凡種必取土為槽佗傾
 邪之處勢下廣而上狹寘種其間其先也與附子絕
 不類雖物性使然亦人力有以使之此又楊說所不
 及也審如志言則附子與天雄非一本矣楊說失之
 本草圖經與此小異廣雅云奚毒附子也一歲為前
 與側子二歲為烏喙三歲為附子四歲為烏頭五歲
 為天雄蓋亦不然煎子天雄漏籃三物本草皆不著

張華博物志又云烏頭天雄附子一物春秋冬夏味

各異也宋楊天惠彰
明附子記

芟爾雅云葷草即烏頭也其類即別而說者紛紜初
種之母曰烏頭如芋魁是也其形似烏鳥之首故以
為名兩歧如烏開口者曰烏喙亦取其似也烏頭傍
生者為附子附子傍生者為側子烏頭不生附子者
為天雄極長大故草經云長三寸以上也蜀人種之
最忌庄此草經云春採為烏頭冬採為附子廣雅又
云一歲為側子二歲為烏喙三歲為附子四歲為烏

頭五歲為天雄今皆不然但一歲下種而有此五物
皆以冬至前布種至八月採出於蜀中而綿州彰明
縣猶多附子為百藥之長一名奚毒世以烏頭天雄
附子為三建者以此三物舊皆出建平故也又宜都
佷山者謂之西建殊佳錢塘間者謂之東建不及故
曰西冰猶勝東白烏頭曰奚毒曰即子曰葭曰葷曰
千秋曰毒公曰果負曰耿子取其汁日煎為膏曰射
罔射生者以傳矢慘毒宋鄭夾滌昆
蟲草木略
雙鸞菊一名鴛鴦菊即烏喙苗花開甚多每朵頭若

僧帽，拆此帽內露雙鸞，竝首形似無二，外分二翼，一尾，春分根種。明王蓋臣二草木記
如亭羣芳譜雙鸞菊，草本挺生，花開多甚，每朵頭若尼姑帽，然拆去此帽，內露雙鸞，竝首形似無二，外分二翼，一尾，天巧之妙，何肖生物至此。根可入藥，名曰烏頭。春分根種。明高濂遵生八牋
春分三鴛鴦菊，乃豆蔻花也。其花類百合而小，比牽牛花莖大，紅紫色，中心有雙鬢，鬢之端為雙鴛鴦之形。其葉如菊葉而極大。淮南二三月開花。明王仲遵花史左編

天對甲子年氣民念六日錄

謹按豆蔻當作烏喙。十三日次
 附子出彰明赤水，苗三四尺，葉似石龍芮及艾，花紫碧色。冬至沃田，豕糞種之。明秋始茂，其根生子如芋。宋楊天惠記詳矣。近年各處種之，隔年發葉似菊。三年始生子，蓋烏頭沃種久之而大也。灌以金汁，其日奚毒，即雀芋，非此種也。雀芋之最大者海芋，即觀音蓮。博物志：交州俚子藥箭，即曝雀芋根射人，沸爛飲月水及糞汁，時有瘡者，射豬狗無恙，以食糞也。潛山中以射虎。中德日乙酉張獻忠亂蜀時附子至三四寸金一枚中通日底平尖正者少皆刻木

庶物類集

卷七十二

花屬

雙鸞菊

十二

水紅花
一名紅
一名龍古
一名薺
一名馬蓼
一名大蓼
一名火蓼
一名大節蓼
一名水蓼
一名水蓬花
一名水蓼
一名大節蓼
一名火蓼
一名大蓼
一名火蓼
一名大節蓼
一名水蓼
一名水蓬花

水紅花

一名紅爾雅一名龍古同上一名薺詩草木鳥獸蟲魚疏一名馬蓼同上一名大蓼拾遺草一名火蓼同上一名大節蓼汀州府志一名水蓼同上一名水蓬花同上

庶物類集 卷七十三 花屬 水紅花

游龍一名馬蓼葉麤大而赤白色生水澤中高丈餘
唐陸璣毛詩草木鳥獸蟲魚疏高大之草
謹按陶隱居云葑草此類甚多今生下溼地極似
馬蓼甚長大據陶說則馬蓼自是一種也埤雅云
葑紅草也一名馬蓼莖大而赤生水澤中高丈餘
爾雅翼云龍紅草也一名馬蓼葉大而赤白色生
水澤中高丈餘今人猶謂之水紅草今按水紅黑
記草俱有馬蓼之名陶隱居所云馬蓼指黑記草
也

葑草即水紅也舊不著所出州郡云生水傍今所在
下溼地皆有之似蓼而葉大赤白色高丈餘爾雅云
紅龍古其大者歸丘鄭詩云隰有游龍是也陸璣
云一名馬蓼謹按馬本經云似馬蓼而大若然馬蓼
自是一種也五月採實今亦稀用但取根莖作湯將
腳氣耳本草
葑草其莖粗如拇指有毛其葉大如商陸葉色淺紅
成穗秋渰子成扁如酸棗仁而小其色赤黑而肉白
不甚辛炊燭可食明李東璧本草綱目

紅蓼即詩所謂遊龍也俗呼水紅江東人別澤蓼呼之為火蓼道家方書亦有用者呼為雀膝草取其莖之形似也然澤蓼有二種味辛者酒家用以造麴餘不入用也宋朱弁曲洧舊聞

諸蓼春苗夏茂秋始花花開蓓蘖而細長二寸枝枝下垂色粉紅可觀水邊更多故又名水荭花身高者丈餘節生如竹秋間爛熳可愛明王蓋臣二如亭羣芳譜

蓼花花開蓓蘖而細長二寸枝枝下垂色粉紅可觀惟水邊更多故俗名水紅花也花葉用以煎汁洗腳

瘋癢良明高濂遵生八牋

謹按花史左編作其花葉用以煎汁洗腳瘋癢絕妙八種畫譜瘋作疔

白水荭苗本草名荭草一名鴻薦有赤白二色爾雅云紅龍古其大者歸鄭詩云隰有遊龍是也所在有之生水邊下溼地葉似蓼葉而大長有澀花開紅白又似馬蓼其莖有節而赤味鹹性微寒無毒救飢採嫩苗葉燂熟水浸淘淨油鹽調食洗淨蒸食亦可明徐

光啓農政全書

蓼花格物叢話春苗夏茂秋始華華如紅糝樣不計其數也花能結子樹身高者丈餘節生如竹八九月間點綴爛熳亦甚可愛一種叢生高不下二尺許細莖弱葉似柳其味香辣葉底亦抽短穗著糝糝紅花俗名辣蓼人多賤之明彭大翼張幼學山堂肆考水荻本草謂之葑草似蓼而葉大赤白高丈餘詩云隰有游龍是也八閩通志

水紅花俗呼大節蓼即紅蓼也其花可入藥汀州府誌紅蓼生水次泉州府志

水蓬花好生泥淖中其花纍纍可愛即紅蓼河間府志

蓼爾雅曰蓼虞蓼虞澤也有青蓼紫蓼即水紅花江陰縣志

蓼花色深紅者名朱蓼嘉興縣志

葑草即水紅花似蓼葉而大赤白色瓊州府志

蓼花脚氣風癢用花竝煎汁洗之甚良花開蓓蕾而細長二寸枝枝

垂色彩紅可觀惟水邊更多俗名水紅花清石巖逸叟增定致

蓼辛草也有朱蓼青蓼紫蓼香蓼水蓼木蓼馬蓼七種惟朱紫者葉狹小而厚花開蓓蕾而細長約二寸

許枝枝下垂色態俱妍可為池沿水濱之點綴苦青
蓼香蓼可取為蔬以備五辛盤之用至於馬蓼水蓼

止可為造酒麴中所需并入藥用木蓼考見前清陳

秘傳花鏡

草唯本錄外以葉菜而亦赤白也詩云

其子道氣味香谷和菜詩云

其爾能日膏其葉詩云

水蓼草狀如草中其葉疊石交噴珠葉詩云

其葉草狀如草中其葉疊石交噴珠葉詩云

曼陀羅花

一名風茄兒本草綱目一名山茄子同上一名惡客

西溪叢語一名悶陀羅草名山勝槩記

言其色也茄乃四葉形爾其花而時為惡客

曼陀羅俗名朝鮮按索革和山城夏長獨莖直上高

四五尺生不旁引枝莖碧葉如茄葉八月開白花

心亦解狀如掌花而大披花中折斷葉外包而朝

開定合結實圓而有丁拐中有小子八月末花九月

開定合結實圓而有丁拐中有小子八月末花九月

許花枝下垂色態俱妍可為池沼水濱之點綴昔有
 夢香莫可取為蔬以備五辛盤之用土於馬家水夢
 正可為造酒想中所需并入藥用本草等見前
 奇各陳物冠素華味

一各風出日朝一各山指于同一各惡
 曼陀羅花

曼陀羅花

法華經言佛說法時天雨曼陀羅花又道家北斗有

陀羅星使者手執此花故後人因以名花曼陀羅梵

言雜色也茄乃因葉形爾姚伯聲花品呼為惡客

東壁本草綱目

曼陀羅生北土人家亦栽之春生夏長獨莖直上高

四五尺生不芴引綠莖碧葉葉如茄葉八月開白花

凡六瓣狀如牽牛花而大攢花中折駢葉外包而朝

開夜合結實圓而有丁拐中有小子八月采花九月

無物類集

卷七十三

花屬

曼陀羅花

二

采實同

相傳此花笑采釀酒飲令人笑舞采釀酒飲令人舞
予嘗試之飲須半酣更令一人或笑或舞引之乃驗
也八月采此花七月采火麻子花陰乾等分為末熱
酒調服三錢少頃昏昏如醉割瘡炙火宜先服此則
不覺苦也同上
草木多種最惡者虎斑百合蛺蝶花金絲芋園亭間
決不可植故不如高良薑白蛺蝶尤堪入畫偶種一
兩株亦得百合中名麝香者人謂即夜合花根甜可

食宜多種圃中間取佳者為盆供宜與中山最多人

取其根覬客香不如家園所種曼陀羅花香狀畧同

採食能令人發狂明王敬美學圃雜疏

謹按曼陀羅花洛陽花木記三柳軒雜識學圃雜

疏作蔓本草綱目西溪叢語花鏡作曼名山勝槩

亦記作悶去聲言其語天雨曼陀羅亦益其

野有胡蔓問陀羅草能毒人明董傳策渡左江諸瀧記

蔓陀羅花白漬酒飲之令人發狂雷州府志

蔓陀羅花白漬酒飲之令人發狂雷州府志

本草綱目

卷七十三

花屬

曼陀羅花

三

一花大如盤盂單瓣色黃心皆作窠如蜂房狀至秋漸紫黑而堅劈而狹之其葉類麻而尖又名迎陽花

明王仲遵花史左編

葵花色黃所云向日傾者無香夏且葯外國二三

向日葵花大如碗其心向陽故名清石巖逸叟增定致富奇書

向日葵一名西番葵高一二丈葉大於蜀葵尖狹多

刻缺六月開花每幹頂上只一花黃瓣大心其形如

盤隨太陽回轉如日東昇則花朝東日中天則花直

朝上日西沈則花朝西結子最繁狀如葶麻子而扁

只堪備員無大意味但取其隨日之異耳又一種名

菟葵一名天葵多生於下澤苗如石龍芮而葉綠如

黃葵花似拒霜白而雅其形至小如初開單葉蜀葵

有擅心色如牡丹之姚黃可愛人多採莖葉灼之可

食清陳洪子秘傳花鏡

庶物類纂卷之七十四目次
 景天
 金線艸
 山鰲豆
 歪頭菜
 碎米薺
 紫花地丁
 綬艸
 庶物類纂花屬卷之七十四目次

庶物類纂花屬卷之七十四目次

- 綬艸
- 紫花地丁
- 碎米薺
- 百脈
- 景天
- 金線艸
- 山鰲豆
- 歪頭菜

薰艸

蘭艸

白花蘭

碧蟬花

狗舌艸

鴛鴦艸

紫艸

紫艸

無此類纂卷之七十四目次

綬草

一名鷓鴣爾雅

俗名貌地事利

[Faint bleed-through text from the reverse side of the page]

花屬 綬草

繭草
繭草
繭草
繭草
繭草
繭草
繭草
繭草
繭草
繭草

綬草

繭綬爾雅○繭音逆

小草有雜色似綬晉郭璞爾雅註

繭者雜色如綬文之草也詩陳風云邛有旨繭陸璣

疏云繭五色作綬故曰綬草是也宋邢昺爾雅疏

繭音逆郭云小草有雜色似綬疑卽赤孫施草也宋鄭

夾滌爾雅註

謹按繭草非赤孫施草也

繭爾雅作繭說文作繭爾雅云繭綬郭璞云小草有

紫花地丁
紫蘇此下

紫蘇此下

同
一各董董菜
一各金花菜
一各羊角子
一各米
一各蘇頭草
一各蘇頭草

紫花地丁

齧苦董爾雅

今董葵也葉似柳子如米沟食之滑

晉郭璞

齒一名苦董可食之菜也郭云今董葵也葉似柳子

如米沟食之滑者本草唐本註云此菜野生非人所

種俗謂之董菜葉似蕞花紫色者肉則云董直粉榆

是也本草云味甘此云苦者古人語倒猶甘草謂之

大苦也宋邢昺爾雅疏

即董葵也葉似柳子如米沟食之滑

宋鄭夾漈

庶物類集

卷之十四

花屬

紫花地丁

二

紫花地丁處處有之其葉似柳而微細夏開紫花結
 角平地生者起莖溝壑邊生者起蔓普濟方云鄉村
 籬落生者夏秋開小白花如鈴兒倒垂葉微似木香
 花之葉此與紫花者相戾恐別一種也明李東璧
本草綱目
 董董菜一名箭頭草生田野中苗初搨地生葉似銀
 箭頭樣而葉蒂甚長其後葉間攢亭開紫花結三瓣
 蒴兒中有子如芥子大茶褐色味甘救飢採苗葉燂
 熟水浸淘淨油鹽調食明徐光啓
農政全書
 治病今人傳說根葉搗傳諸腫毒同上

紫花地丁俗名米布袋重修鎮
江府志英地耳蘇合其開黃
 紫花地丁一名箭頭草治癰疽一切諸毒重修靖
江縣志
 箭頭草即金芥菜葉形三角簷尖有齒梗如圓莖劈
 半半有三稜四月開紫花冬枯乾末之四合山豆根
 兩乳香沒藥錢兒茶錢三水敷癰腫最神清皖桐方氏
物理小識
 紫花地丁一切癰腫發背疔瘡腫毒用紫花
地丁草白麩和一宿貼之神効一名箭
 頭草一名獨行虎處處有之葉似柳而微細夏開紫
 花結角平地生者起莖溝壑邊生者起蔓又一種夏
 秋開小白花如鈴兒倒垂微似木香花之葉者此與

紫花者相戾紫花治無名諸腫清石巖逸叟增定致富奇書

紫花地丁一名獨行虎隨在育之葉青而肥根直如

釘仲夏開紫色花結細角平地生者起莖可以不扶

溝壑邊生者起蔓必待竿扶又一種白花者不入藥

用清陳洪子秘傳花鏡

謹按證治準繩云地丁即大薊也一云翦刀草開

黃花者名黃花地丁開紫花者名紫花地丁又云

紫花地丁即紫花鹿蹄草又云紫花地丁麥熟時

亦有之開紫花質甚脆如蒲公英狀但蒲公英開黃

花地丁開紫花觀此說則紫花地丁亦有數品

地丁有紫花白花二種治疔腫惡瘡兼療癰疽發背

無名腫毒其花紫者莖白白者莖紫故可通治疔腫

或云隨疔腫之色而用之但漫腫無頭不赤不腫者

禁用以其性寒不利陰疽也清張璐本經逢原

治痘喘以白花地丁水煎服清陳三農證治大還

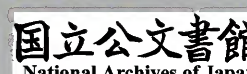
火痘毒盛遇火冷白花地丁瀘汁和淡白酒漿少服

之立解同上

此花青出於常花結實為粉腫
 之類也
 以毒毒盛觀之必白其與下盛花味類白而漿不
 出固盡以自出此下本煎類
 其用其其封寒不味則其也
 此是類衣類之也而用之則
 無谷類毒其封寒者蓋白白皆
 此下宜樂其白而此花其類
 此花而開紫其類此類其類

碎米齋

碎米齋如市代想為氏物天雨東官舍一月一開
 之物生之無益哉故他三月未止可作齋
 謹按俗名禮莫傑法柰
 者又有一花半蓮如手蓮白者



谷白野莫辨去奈

碎米齋

碎米齋

碎米齋如布穀想為民飢天雨粟官倉一月一開放
造物生生無盡藏救飢三月禾止可作齋明王磐野米譜
謹按碎米齋花可愛其花有淺紅者深紅者白色
者又有一花半邊紅半邊白者

花屬

碎米齋

二

昔又育一芥半豐瑞手愈白昔

對琳和米養亦百變其芥首效瑞昔瑞昔白也

並此至至無益蘇琳贈三日米五百升蓋理米

和米養以市時賦為九贈天雨粟官舍一日一開

和米養

百脈

百脈通上流為氣似百脈之氣狀如走志二月八月

和米養

俗名密也哥古索

和米養

和米養

百脈

百脈

百脈

百脈唐本注云葉似苜蓿花黃根如遠志二月八月

採根日乾宋唐慎微證類本草

百脈根唐書作柏脈根肅州歲貢之千金外臺大方

中亦時用之今不復聞此或者名稱又不同也明李東璧

本草綱目

百相香本玉云葉以首黃鮮以志二月八日
 百相日諫
 中亦執用之今不鮮聞此友昔各醉又不同也
 百相鮮香許鮮相鮮蕭似魚貢之千金小量太
 百相

景天

一名戒火神農本草 一名慎火同上 一名火母名醫別錄
 一名救火同上 一名據火同上 一名
 碎火本草綱目 一名牆頭草炮炙大法 一名仙指甲丹溪
 附餘心法 一名護火西陽雜俎 一名水母花山堂肆考 一名
 獨腳蓮湖廣總志

俗名勿忽賴密忽索加賀州 又名四莫計異促

或以盆盛植於屋上云以辟火謂之慎火草春生苗
葉似馬齒而大作層而上莖極脆弱夏中開紫碎花
秋後枯死亦有宿根者四月四日七月七日採其花
并苗葉陰乾本草圖經
景天陶隱居既云今人皆盆盛養之於屋上即知是
草藥又言廣州城外有一株云可三四圍呼為慎火
木既曰云即非親見也蓋是傳聞亦非誤耳乃陶之
輕聽也然極易種但折生枝置土中澆溉旬日便
生根宋寇宗奭本草衍義

景天人多栽于石山上二月生苗脆莖微帶赤黃色
高一二尺折之有汁葉淡綠色光澤柔厚狀似長匙
頭及胡豆葉而不尖夏開小白花結實如連翹而小
中有黑子如粟粒其葉味微甘苦煉熟水淘可食明李
東璧本草綱目
景天一名慎火一名戒火一名護火草一名辟火人
多種於石山上二月生苗脆莖微帶黃赤色高一二
尺折之有汁葉淡綠色光澤柔厚狀似長匙頭及胡
豆葉而不尖夏開小白花結實如連翹而小中有黑

子如粟其葉味苦平無毒治大熱火瘡諸蠱寒熱療
金瘡止血除熱狂赤眼頭痛寒熱游風女人帶下可
煨硃砂苗葉花竝可用葉煮熟水淘可食南北皆有
人家多種於中庭或盆栽置屋上以防火極易生折
枝置土中澆灌旬日便活明王蓋臣二如亭羣芳譜
治走馬火丹用景天一名慎火草一名仙指甲不拘
多少搗爛取汁塗之即効明方廣丹溪心法附餘
慎火草即牆頭草色綠極脆搗汁同酒飲一而搗敷
咬傷處立愈明繆仲醇灸大法二日主苗頭莖帶赤黃色

本草記廣州有慎火樹樹大三四圍慎火即景天也

俗呼為護火草唐段成式酉陽雜俎

謹按明王濟君子堂日詢手鏡云有樹曰龍骨其
根大者如栝捲幹如臂而扁新發者亦然根至顛
頂皆有刺手不可觸以之編籬堅過於墉伐枝挿
地即活皮色青翠可愛葉如楊梅十月後脫至三
月發幹葉俱有白汁其花黃心紅瓣蒂著幹廣東
又呼為火殃酉陽雜俎中有慎火木亦名護火多
種益岳中置屋上開紅白花倦遊錄以雜俎所云

者即龍骨又名烽火木。斲之有白汁。所見龍骨誠如倦遊錄所言。但不言有刺。以其稱龍骨。故畧之。爾若云其汁著人肌膚遂成瘡疖。則余未之知。意者雜俎所載慎火木。或別有種。歟。西陽雜俎云。廣州有慎火木。大三四圍。慎火木。卽名景天。俗亦名護火。多以盆缶植之。置屋上。其花紅白。細錯如錦。予嘗兩至番禺。段成式所謂慎火乃烽火木耳。又名龍骨。其幹葉若慎火。斲之有白汁。著人肌膚。遂成瘡疖。亦無花。蓋不三者誤傳也。倦遊錄宋江少

虞皇朝
類苑

南越志。廣州有樹。可以禦火。山北謂之慎火。或謂之戒火。多種屋上。以防火也。南中無霜雪。故成樹。開紅白花。斲之有白汁。倦遊錄謂即龍骨樹也。明陳仁錫潛確居類書

雜俎。慎火卽景天也。俗呼為慎火草。本草曰。一名水母花。主明目。輕身。明彭大翼張紉學山堂肆考戒火。人家用瓦缶植之。云以警火。八閩通志謹按。福州府志無云字。

景天本草云出安陸四月採花苗陰乾極利瘡科
一名救火又名慎火圖經云春生苗葉如馬齒而大
夏中開紅紫碎花秋後枯槁俗呼獨腳蓮湖廣總志

此草生於石隙或土隙其葉如馬齒而大夏中開紅紫碎花秋後枯槁俗呼獨腳蓮湖廣總志
此草生於石隙或土隙其葉如馬齒而大夏中開紅紫碎花秋後枯槁俗呼獨腳蓮湖廣總志
此草生於石隙或土隙其葉如馬齒而大夏中開紅紫碎花秋後枯槁俗呼獨腳蓮湖廣總志
此草生於石隙或土隙其葉如馬齒而大夏中開紅紫碎花秋後枯槁俗呼獨腳蓮湖廣總志
此草生於石隙或土隙其葉如馬齒而大夏中開紅紫碎花秋後枯槁俗呼獨腳蓮湖廣總志
此草生於石隙或土隙其葉如馬齒而大夏中開紅紫碎花秋後枯槁俗呼獨腳蓮湖廣總志
此草生於石隙或土隙其葉如馬齒而大夏中開紅紫碎花秋後枯槁俗呼獨腳蓮湖廣總志
此草生於石隙或土隙其葉如馬齒而大夏中開紅紫碎花秋後枯槁俗呼獨腳蓮湖廣總志
此草生於石隙或土隙其葉如馬齒而大夏中開紅紫碎花秋後枯槁俗呼獨腳蓮湖廣總志
此草生於石隙或土隙其葉如馬齒而大夏中開紅紫碎花秋後枯槁俗呼獨腳蓮湖廣總志

金線草

一名重陽柳致富全書 一名蟹殼草同上

俗名異華勿已加賀州

此草生於石隙或土隙其葉如馬齒而大夏中開紅紫碎花秋後枯槁俗呼獨腳蓮湖廣總志
此草生於石隙或土隙其葉如馬齒而大夏中開紅紫碎花秋後枯槁俗呼獨腳蓮湖廣總志
此草生於石隙或土隙其葉如馬齒而大夏中開紅紫碎花秋後枯槁俗呼獨腳蓮湖廣總志
此草生於石隙或土隙其葉如馬齒而大夏中開紅紫碎花秋後枯槁俗呼獨腳蓮湖廣總志
此草生於石隙或土隙其葉如馬齒而大夏中開紅紫碎花秋後枯槁俗呼獨腳蓮湖廣總志
此草生於石隙或土隙其葉如馬齒而大夏中開紅紫碎花秋後枯槁俗呼獨腳蓮湖廣總志
此草生於石隙或土隙其葉如馬齒而大夏中開紅紫碎花秋後枯槁俗呼獨腳蓮湖廣總志
此草生於石隙或土隙其葉如馬齒而大夏中開紅紫碎花秋後枯槁俗呼獨腳蓮湖廣總志
此草生於石隙或土隙其葉如馬齒而大夏中開紅紫碎花秋後枯槁俗呼獨腳蓮湖廣總志
此草生於石隙或土隙其葉如馬齒而大夏中開紅紫碎花秋後枯槁俗呼獨腳蓮湖廣總志

景天本草云出安陸曰... 日林花苗陰乾極利瘡科
一名救火之名與大國經云春生苗葉如馬齒而大
夏中開紅紫碎花秋後結蒴俗呼獨脚蓮

谷各異華... 曰贊

一名重野... 曰贊
一名重野... 曰贊

金線草

金線草

金線草俗名重陽柳草類莖紅葉圓其長不盈尺重
陽時吐枝生紅花附其枝上花甚細雁山志云金線
草一名蟹殼草葉圓如蟹殼蔓生節間有紅線長尺
許或生巖石上與井池邊性亦寒涼治湯火瘡最効
明周文華草葉圖曰
致富全書

治湯火瘡清石巖逸叟增定致富奇書

全線草俗名重陽柳長不盈尺莖紅葉圓重陽時特

發枝條有細紅花纍纍附於枝上別自一種風致一

云即蟹殼草葉圓如蟹殼節間有紅線條長尺許生

巖石上或井池邊性寒涼能治湯火瘡清陳湜子

草一名雙輪草葉圓如雙輪蔓生階間首珠絲是久

謂觀如蚌珠亦稱其對土芥甚多孤山志云全線

全線草俗名重陽柳葉圓其莖不盈尺重

全線草

山鰲豆

一名山碗豆救荒本草

山野中苗高尺許其莖

或白或赤葉似竹葉而青結肉而寄生開淡紫花結

小角兒其豆扁如豌豆味甜故其根不用記煮食或

俗名尼施已促烏加賀州

治湯火瘡... 定其百... 草俗名重陽柳長不盈尺莖紅葉圓重陽時特
其枝條有細紅花... 附於枝上別自一種厥致一
云即蠶殼草葉圓如蟹殼節間有紅線條長尺許生
巖石上... 俗名過... 則... 湯火瘡... 傳... 子...

一谷山蠶豆 本草

山蠶豆

山蠶豆

山蠶豆一名山碗豆生密縣山野中苗高尺許其莖
密而劔脊葉似竹葉而齊短兩兩對生開淡紫花結
小角兒其豆扁如踴豆味甜救飢採取角兒煮食或
打取豆食皆可 明周憲王
救荒本草

味取豆食皆同 味同本草

小豆其豆扁而觀豆和姑姝嗜林取食煎

究同體香葉叶竹葉而齊鼓兩兩樓土開必紫葉結

山蠶豆一名山豆主密濕山裡中苗高尺許其莖

山蠶豆

歪頭菜

歪頭菜出新鄭縣山野中細莖就地叢生葉似豆

葉而狀長背微白而葉莖生一處開紅紫花結角此

此菜角短小扁瘦菜味甜收飢抹菜煤熟油鹽調食

俗名他尼華達施 山城

谷各出以率主此山川

歪頭菜

歪頭菜

歪頭菜出新鄭縣山野中細莖就地叢生葉似豇豆
葉而狹長背微白兩葉竝生一處開紅紫花結角比
豌豆角短小扁瘦葉味甘救飢採葉燻熟油鹽調食

明周憲王
救荒本草

庶物類纂

卷七十四

花屬

歪頭菜

二

非黃草
即國草王

豌豆角豎小扁莢紫和甜非增林葉紫燕由鹽醋食
紫而刺身皆嫩白兩葉故土一莢開以紫非豎角此
玉頭菜出薩摩縣山田中略莖端此葉生葉以瓊豆
玉頭菜

薰草

一名蕙草南方草 狀如木香之類

俗名施也革烏促烏山城州

名薰草葉如麻兩河相對氣如麻蕙可以止
其毒南海分治有南
公身病者二草令人益無病者或云香烏促草

煎物類纂

卷七十四

花屬

薰草

一

谷谷越也華島對島山

一白蕙草本州南古草

薰草

薰草草亦成

又西百二十里曰浮山多盼木音美目盼枳葉而無

傷枳刺針也能木蟲居之在樹中有草焉名曰薰草音訓

麻葉而方莖赤華而黑實臭如麝蕪麝蕪香草易曰其臭如蘭眉無

兩佩之可以已癘西山經郭氏傳

蕙草一名薰草葉如麻兩兩相對氣如麝蕪可以止

癘出南海晉嵇含南方草木狀

公言蘭蕙二草今人益無識者或云藿香為蕙草王氏

錄談以蕙草益噴薰草臭必藉蕪下以白蘭姑古之好

庶物類纂

卷七十四

花屬

薰草

二

世以蕙草蓋卽薰草，臭如靡蕪，可以已厲，故古之被除以此草薰之，因謂之薰草。王逸章句云：茵薰也。今之零陵香。宋謝翺楚辭芳草譜

謹按：薰草與零陵香各別。時世康以蕪蕪百以五

蕙則薰也。○本草麻葉方莖，赤花黑實，陳藏器曰：卽

零陵香也。今平樂府昭平有之，編之為薦。黃魯直曰：

一幹一花者蘭，一幹數花者蕙。如魯直說，則夏秋冬

之蘭皆蕙矣。蘭蒞之蕙各別。山谷強安以名，王洙曰：

藿香為蕙草，亦泥。清方以智通雅

蘭草

一名水香。神農本草 一名煎澤草。嘉祐補註本草 一名蘭

香。同上 一名蘭澤香。同上 一名燕尾香。同上 一名香

水蘭。同上 一名大澤蘭。炮炙論 一名女蘭。本草綱目 一

名香草。同上 一名省頭草。同上 一名孩兒菊。同上 一

名千金草。同上 一名醒頭草。東臯握靈本草 一名蔞。毛詩

草木鳥獸 一名都梁香。荊州記

蘭澤香竝非也。臣禹錫等謹按蜀本圖經云：葉似澤蘭，尖長有歧，花紅白色而香，生下溼地。陳藏器云：蘭草與澤蘭二物同名，陶公竟不能知。蘇亦強有分別。按蘭草本功外主惡氣，光澤可作膏塗髮，生澤畔，葉光潤，陰小紫。五月六月採陰乾，婦人和油澤頭，故云蘭澤。李云：都梁是也。蘇注蘭草云：八月花白，人多種於庭池，此卽澤蘭，非蘭草也。澤蘭葉尖微有毛，不光潤，方莖紫節，初採微辛，乾亦辛。入產後補虛用之，已別出中品之下。蘇乃將澤蘭注於蘭草之中，殊誤也。

廣志云：都梁香出淮南，亦名煎澤草。盛洪之荊州記曰：都梁縣有山，山下有水清淺，其中生蘭草，因名為都梁，亦因山為號也。嘉祐補註本草

蘭草諸家之說異同，是曾未的識，故無定論。葉不香，惟花香。今江陵鼎澧州山谷之間頗有，山外平田卽無，多生陰地，生於幽谷，益可驗矣。葉如麥門冬，而闊且朝長，及一二尺，四時常青。花黃中間，葉上有細紫點，有春芳者為春蘭，色深；秋芳者為秋蘭，色淡。秋蘭稍難得，二蘭移植小檻中，置座右，花開時滿室盡香。

與他花香又別唐白居易天有種蘭不種艾之詩正謂此蘭矣今未見用者本經蘇注八月花白此即澤蘭也宋寇宗爽本草衍義

蘭草澤蘭一類二種也俱生水旁下溼處二月宿根生苗成叢紫莖素枝赤節綠葉葉對節生有細齒但以莖圓節長而葉光有岐者為蘭草莖微方節短而葉有毛者為澤蘭嫩時竝可採而佩之八九月後漸老高者三四尺開花成穗如鷄蘇花紅白色中有細子雷敦炮炙論所謂大澤蘭即蘭草也小澤蘭即澤

蘭也禮記佩悅蘭茝楚辭紉秋蘭以為佩西京雜記載漢時池苑種蘭以降神或雜粉藏衣書中辟蠹者皆此二蘭也今吳人蒔之呼為香草夏月刈取以酒油灑制纏作把子貨為頭澤佩帶與別錄所出大吳之文正相符合諸家不知二蘭乃一物二種但功用有氣血之分故無定指惟寇氏朱氏誤尤甚故考正于下或云家蒔者為蘭草野生者為蘭澤亦通明李東璧本草綱目寇宗奭曰蘭草諸家之說異同乃未的識故無定論

今江陵鼎澧州山谷之間頗有之山外平田卽無多
生陰地幽谷葉如麥門冬而闊且韌長及一二尺四
時常青花黃綠色中間瓣上有細紫點春芳者為春
蘭色淡秋芳者為秋蘭色淡開時滿室盡香與他花
香又別朱震亨曰蘭葉稟金水之氣而似有火人知
其花香之貴而不知其葉有藥方蓋其葉能散久積
陳鬱之氣甚有力卽今之栽置座右者時珍曰二氏
所說乃近世所謂蘭花非古之蘭草也蘭有數種蘭
草澤蘭生水旁山蘭卽蘭草之生山中者蘭花亦生

山中與三蘭迥別蘭花生近處者葉如麥門冬而春
花生福建者葉如菅茅而秋花黃山谷所謂一幹一
花為蘭一幹數花為蕙者蓋因不識蘭草蕙草遂以
蘭花強生分別也蘭草與澤蘭同類故陸璣言蘭似
澤蘭但廣而長節離騷言其綠葉紫莖素枝可紉可
佩可藉可膏可浴鄭詩言士女秉蘭應劭風俗通言
尚書奏事懷香握蘭禮記言諸侯贄薰大夫贄蘭漢
書言蘭以香自燒也若夫蘭花有葉無枝可玩而不
可紉佩藉浴秉握膏焚故朱子離騷辨證言古之香

草必花葉俱香而燥溼不變故可刈佩今之蘭蕙但花香而葉乃無氣質弱易萎不可刈佩必非古人所指甚明古之蘭似澤蘭而蕙卽今之零陵香今之似茅而花有兩種者不知何時誤也熊大古冀越集言世俗之蘭生于深山窮谷決非古時水澤之蘭也陳遜齋閑覽言楚騷之蘭或以為都梁香或以為澤蘭或以為猗蘭當以澤蘭為正今人所種如麥門冬者名幽蘭非真蘭也故陳止齋著盜蘭說以譏之方虛谷訂蘭說言古之蘭草卽今之千金草俗名孩兒菊

者今之所謂蘭其葉如茅而嫩者根名土續斷因花馥郁故得蘭名也楊升菴云世以如蒲萱者為蘭九畹之受誣久矣又吳草廬有蘭說甚詳云蘭為醫經上品之藥有枝有莖草之植者也今所謂蘭無枝無莖因黃山谷稱之世遂謬指為離騷之蘭冠氏本草亦溺于俗反疑舊說為非夫醫經為實用豈可誤哉今之蘭果可利水殺蠱而除痰癖乎其種盛于閩朱子乃閩人豈不識其土產而反辨析如此世俗至今猶以非蘭為蘭何其惑之難解也嗚呼觀諸儒之明

析如此則冠朱二氏之誤可知而醫家用蘭草者當不復疑矣同上

沈則施先生曰按古書云二蘭須要辨識明白大澤蘭即蘭草名孩兒菊也莖葉皆圓根色青黃能生血調氣養營氣小澤蘭即澤蘭名都梁香也莖方葉斑根尖能破血通積但二蘭形色有殊用治迥別明倪朱謨

本草彙言

冠宗爽朱丹溪竝以蘭草為山蘭之葉李時珍集衆說以譏之昂按蘭蕙清芬佳品何以獨不入本草乎

蘭草即非蘭葉然蘭葉亦有功用自可治病也按別本云蘭葉甘寒清肺開胃消痰利水調經解鬱李士材曰蘭葉稟金水之氣故入肺藏東垣方中常用之內經所謂治之以蘭除陳氣者是也余屢驗之閩產者力勝清汪昂本草備要

謹按諸說又具于第五十五卷蘭花中蘭草生都梁今南中亦有之蘭草澤蘭一類二種紫莖素枝赤節綠葉葉對節生有細齒但以莖圓節長而葉光有岐者為蘭草莖略方節短而葉有毛者為

澤蘭吳人總謂之醒頭草風乾用清王翊東臯握靈本草

蘭卽蘭香草也春秋傳曰刈蘭而卒楚辭云紉秋蘭

以為佩孔子曰蘭當為王者香草皆是也其莖葉似

藥草澤蘭但廣而長節節中赤高四五尺漢諸池苑

及許昌宮中皆種之可著粉中故天子賜諸侯陸蘭

藏衣著書中辟白魚唐陸璣毛詩草木鳥獸蟲魚疏

謹按詩經說約引呂記曰蘭卽今之蘭勺藥卽今

之勺藥陸璣必指為他物者蓋泥毛公香草之言

必欲求香於柯葉置其花而不論爾此說非也蘭

花生於澗谷之間蘭草溪水澗傍富有之鄭人方

春之月於溱洧之上相與秉之者明是蘭草而非

蘭花也陸氏說得之

朱子曰今蘭雖香而不可佩離騷紉秋蘭為佩當是

都梁合溪曰騷多託辭然蘭固古人所佩服容臭者

智謂從前溺于牽引攷亭以山蘭春華不知其四時

華也九歌春蘭秋菊可以不泥秋矣首挿袖懷皆佩

豈必末之入於纓乃為容臭佩邪清方以智通雅

內經言治之以蘭所謂都梁香正今之省頭香也大

抵入藥當如綱目所說若稱幽蘭在深谷不以無人而不芳左傳曰蘭有國香豈有非今之蘭花者乎夫曰國香矣曾謂此省頭草而當之哉上同

蘭一名水香一名都梁香葉與澤蘭相似紫梗赤節高四五尺其葉光潤尖長開白花喜生水旁故人多種於庭池可殺蟲毒除不祥著衣書中能辟白魚蛙

清陳湜子秘傳花鏡

廣通縣東響水關產蘭綠葉紫莖春華秋馥益楚騷所稱紉佩之蘭也人家盆植如蒲萱者益蘭之別種

曰蓀與芷耳時川姜子見而采之以贈予知九畹之受誣千載矣一旦而雪作采蘭引

明楊升菴文集

入案當如綱目所記者備由蘭在服者不以無人
 而其在左傳曰蘭有國香豈有非今之蘭花香乎夫
 國國香矣曾謂此省蘭草而當之哉
 蘭一名水香一名都梁香葉與澤蘭相似葉瘦而節
 高四五尺其葉光潤夫長聞白花喜生水菊故人多
 絕於庭池可殺蟲毒除不祥者其書中能辟白魚蛇
 受毒者其味亦六且而香雅素蘭在蘭草類後益楚
 白蕪與盛草類似其葉平且疏老葉收韻華穠此類也

白花蘭

蘭草唐本注云此是蘭澤香草也八月花白人謂之
 桂之以飾庭池淺水湖傍往往亦有陶云不識又言
 煎澤草或稱李云都梁香近之終非的識
 蘇江蘭草云八月花白人多種於庭池此即澤蘭非
 蘭草也
 蘭草花有紅白色者又有白色者唐本注云
 八月花白此在庭池學馬錫廷蘭草皆謂八月花
 白即澤蘭非蘭草也其說即誤矣

白芬蘭

白花蘭

蘭草唐本注云此是蘭澤香草也八月花白人間多
 種之以飾庭池溪水澗傍往往亦有陶云不識又言
 煎澤草或稱李云都梁香近之終非的識嘉祐補
 註本草
 蘇注蘭草云八月花白人多種於庭池此即澤蘭非
 蘭草也同上

謹按蘭草花有紅白色者又有白色者唐本註云
 八月花白此不誤也掌禹錫寇宗奭皆謂八月花
 白此即澤蘭非蘭草也其說卻誤矣

蘭一名水香一名都梁香葉與澤蘭相似紫梗赤節
 高四五尺其葉光潤尖長開白花喜生水旁故人多
 種於庭池可殺蟲毒除不祥著衣書中能辟白魚蛙
 清陳湜子
 秘傳花鏡

蘭草香本玉云此是蘭草香草也八月其白入間
 鮮之以贈或出或水斷樹封封亦有蘭云不備人言
 蘭草香本玉云此是蘭草香草也八月其白入間
 白芬蘭

碧蟬花

一名鴨跖草嘉祐補註本草 一名雞舌草上一名鼻
 斫草上一名碧竹子 上一名竹雞草本草一
 名竹葉菜上一名淡竹葉 上一名耳環草上一
 一名藍姑草上一名琉璃草 證治準繩 一名花管
 草上一名地菡蓄 上一名碧鳳花洛陽花一
 名鴨脚上一名竹青 永嘉郡記 一名翠蝴蝶農政全書
 一名翠娥眉上一名簋竹花 上一名倭青花
 上一名淡竹花遵生八牋 一名藍燕脂草通雅 一名

小青花

花鏡 一名小青花 鏡花

俗名紫由忽

索州山城 俗名紫由忽 索州山城

一各盡故草 一各壯草 一各壯草

一各壯草 一各壯草 一各壯草

一各壯草 一各壯草 一各壯草

一各壯草 一各壯草 一各壯草

碧草

碧蟬花

京其華 碧蟬花 京其華

鴨跖草生江東淮南平地葉如竹高一二尺花深碧

有角如鳥觜北人呼為雞舌草亦名鼻斫草吳人呼

為跖跖斫聲相近也一名碧竹子花好為色

嘉祐補註本草

竹葉菜處處平地有之三四月生苗紫莖竹葉嫩時

可食四五月開花如蛾形兩葉如翅碧色可愛結角

夫曲如鳥喙實在角中大如小豆豆中有細子灰黑

而皺狀如蠶屎巧匠採其花取汁作畫色及彩羊皮

燈青碧如黛也

明李東璧本草綱目

燕勿頂

卷三

花屬

碧蟬花

二

竹鷄草其葉如竹葉花翠藍色明方廣丹溪心法附餘

淡竹葉南人入藥多用淡竹肉薄節稀質小不可刺

船節間有粉者是吳人謂之白眼淡可剖作篾者是

草本開藍花名淡竹者誤也清王翊東臯握靈本草

青田縣有草葉似竹可染碧名為竹青此地所豐草

故名青田晉鄭緝之水嘉郡記

淡竹花花開二瓣色最青翠鄉人用綿收之貨作畫

燈青色并破綠等用明高濂遵生八牋

淡竹花性最涼其葉煎湯飲可治一切熱病明王仲史

左編

淡竹葉如竹花開二瓣色最青翠鄉人用綿收之貨

作畫燈青色并破綠等用明王思義三才圖會

竹節菜一名翠蝴蝶又名翠娥眉又名筴竹花一名

倭青草南北皆有今新鄭縣山野中亦有之葉似竹

葉微寬短莖淡紅色就地叢生攬節似初生嫩葦節

稍葉間開翠碧花狀類蝴蝶其葉味甜救飢採嫩苗

葉燂熟油鹽調食明徐光啓農政全書

玄扈先生曰南方名淡竹葉嘗過同上

鴨跖草。葉如竹。花淡碧。有角如鳥觜。北人呼雞舌草。

明鄧元錫函史

鴨跖。俗名淡竹葉。夏開花。青碧可愛。畫家取汁用之。

如黛。重修鎮江府志

鴨跖草。即藍燕脂草也。杭州以綿染其花。作燕脂為

夜色。一名竹雞草。耳環草。藍姑草。碧蟬花。亦曰淡竹

葉。永嘉記。青田縣以產草似箬。呼為竹青。而縣名青

田。清方以智通雅

淡竹葉。處處有之。三四月生苗。紫莖竹葉。花如蛾形。

兩葉如翅。碧翠可愛。畫工採其花。取汁作畫。

清石巖逸叟增

定致富奇書

淡竹葉。一名小青。一名鴨跖草。多生南浙。隨在有之。

三月生苗。高數寸。蔓延於地。紫莖竹葉。其花儼似蛾

形。只二瓣。下有綠萼承之。色最青翠可愛。土人用綿

取其青汁。貨作畫燈。夜色更青。畫家用以破綠等用。

秋末抽莖。結小長穗。如麥冬。而更堅硬。性喜陰溼。

清陳洪子紗傳花鏡

淡竹。隰生。嫩苗葉綠。花碧。根鬚結子。與竹絕然不同。

庶草類集

卷七十四

花屬 碧蟬花 四

性專淡滲下降故能去煩熱清心利小便根能墮胎

催生清張璐本
經逢原

謹按碧蟬花一名淡竹葉又別有一種淡竹葉其

根名碎骨子能墮胎催生張氏不究其名同而實

異妄為之說豈不謬哉

碧鳳花一名鴨腳宋鄞江周氏
洛陽花木記

兩葉以狀雙鴨掌可為證其葉亦東長并畫

狗舌草

狗舌草本注云葉似車前無文理抽莖花黃白

生柔壟澤地

狗舌生柔壟澤地取生葉似車前而無文理抽莖開

花黃白俗名烏施那施他
山城明李東坡

惟生清涼地
 謹按狗舌草一名及竹葉又別有一種淡竹葉其
 根各竹葉子能墮肚惟生張氏不究其各風而實
 具長谷各處並無此山也
 昔風花一名鴨脚
 狗舌草

狗舌草

狗舌唐本注云葉似車前無文理抽莖花黃白細叢

生渠塹溼地嘉祐補註本草

狗舌生渠塹溼地取生葉似車前而無文理抽莖開

花黃白色四月五月採莖暴乾明李東壁本草綱目

亦黃白色四月止日科莖暴掉本草賦目

尚古主藥連到此本草賦目主藥心車前而無文賦此莖開

主藥連到此本草賦目

尚古本去云葉心車前無文賦此莖亦黃白

尚古草

鴛鴦草

鴛鴦草春葉晚生其根前在葉中兩兩相向如飛鳥

對翔草滿對生甚似匹鳥通而觀之勢皆偕嬌本草賦目

本草賦目

鴛鴦草葉晚生其根前在葉中兩兩相向如飛鳥對

用本草賦目

鴛鴦草

鴛鴦草

鴛鴦草春葉晚生其稚藹在葉中兩兩相向如飛鳥

對翔翠藹對生甚似匹鳥逼而觀之勢若偕矯宋 祁 益

部方物 畧記

鴛鴦草葉晚生其稚藹在葉中兩兩相向如飛鳥對

翔明 王 蓋 臣 二 如 亭 羣 芳 譜

蘇
叶音草老韻
即王並田二

當歸草葉細生其葉齒其葉中兩兩叶向叶葉高僅

葉
葉

根叶平齒生其叶四齒而叶之葉昔叶辭

當歸草天保甲辰七月十九日校 兩兩叶當歸草

當歸草

庶物類纂花屬卷之七十五目次

鐵線蓮

鼓子花

牽牛花

金銀花



金銀草

牽牛草

黃子草

...

五洲藥學雜誌圖卷之六十五目次

鐵線蓮

一名交枝蓮

漳州府志

一名番蓮

花鏡

謹按農政全書同

鐵線蓮蔓生莖如鐵線如蓮而小

明謝肇淛 鼓山志

交枝蓮鐵藤不能自將纏木而爬花碧綠色大自若

漳州府志

鐵線蓮一名番蓮喜燥地

鐵線蓮一名番蓮或云即威靈仙以其小細似鐵線

花葉皆黃即當用竹架扶持之使纏繞其上葉類木

鐵線蓮

鐵線蓮

鐵線蓮花葉俱似西番花心黑如鐵線明王蓋臣二如亭羣芳譜

謹按農政全書同

鐵線蓮蔓生莖如鐵線如蓮而小明謝肇淛鼓山志

交枝蓮纖藤不能自將纏水而起花碧綠色大白照

映漳州府志鐵線蓮一名番蓮喜燥地清石巖逸叟增定致富奇書

鐵線蓮一名番蓮或云即威靈仙以其本細似鐵線

也苗出後即當用竹架扶持之使盤旋其上葉類亦

也

本草綱目卷之七十五

香每枝三葉對節生一朵千瓣先有包葉六瓣似蓮
先開內花以漸而舒有似鷲毛菊性喜燥宜鷲毛
水澆其瓣最緊而多每開不能到心即謝亦一悶事
春間歷土移栽清陳誤子秘傳花鏡

鐵線蘭色玉白一名西番菊微香夏旦葯

鐵線蘭色玉白一名西番菊微香

鐵線蘭色玉白一名西番菊微香

鐵線蘭色玉白一名西番菊微香

鐵線蘭

鼓子花

一名旋花神農本草一名筋根花同上一名旋菴唐

艸○謹按蕭炳曰旋菴當作菴旋音福旋用

根入藥別有旋復音璇伏用花入藥今云旋

菴誤矣蕭氏嫌其名之易相紊而為此說也

然艸木不妨同名況菴復字亦自異其說卻

謬一名續筋根本艸一名狔腸艸同上一名菴

子根救荒本草一名打碗花同上一名兔兒苗同上

名狗兒秧同上一名燕菴根同上一名穰花同上

名秧子根農政全書一名天劍艸本艸一名掛金

燈增定致富奇書

無物類

卷之七十五

花屬 鼓子花

俗名肥而華和
 水浸其
 春間歷子
 蘇恭云
 然性木不
 高若美
 非人藥
 性○養
 一○養
 一○養
 一○養
 一○養
 一○養
 一○養
 一○養
 一○養
 一○養
 一○養
 一○養
 一○養
 一○養
 一○養
 一○養
 一○養
 一○養
 一○養
 一○養
 一○養
 一○養
 一○養
 一○養
 一○養
 一○養
 一○養
 一○養
 一○養
 一○養
 一○養
 一○養
 一○養
 一○養
 一○養
 一○養
 一○養
 一○養
 一○養
 一○養
 一○養
 一○養
 一○養
 一○養
 一○養
 一○養
 一○養
 一○養
 一○養
 一○養
 一○養
 一○養
 一○養
 一○養
 一○養
 一○養
 一○養
 一○養
 一○養
 一○養
 一○養
 一○養
 一○養
 一○養
 一○養
 一○養
 一○養
 一○養
 一○養
 一○養
 一○養
 一○養
 一○養
 一○養
 一○養
 一○養
 一○養
 一○養
 一○養
 一○養
 一○養
 一○養
 一○養
 一○養
 一○養
 一○養
 一○養
 一○養
 一○養
 一○養
 一○養
 一○養
 一○養
 一○養
 一○養
 一○養
 一○養
 一○養
 一○養
 一○養
 一○養
 一○養
 一○養
 一○養
 一○養
 一○養
 一○養
 一○養
 一○養
 一○養
 一○養
 一○養
 一○養
 一○養
 一○養
 一○養
 一○養
 一○養
 一○養
 一○養
 一○養
 一○養
 一○養
 一○養
 一○養
 一○養
 一○養
 一○養
 一○養
 一○養
 一○養
 一○養
 一○養
 一○養
 一○養
 一○養
 一○養
 一○養
 一○養
 一○養
 一○養
 一○養
 一○養
 一○養
 一○養
 一○養
 一○養
 一○養
 一○養
 一○養
 一○養
 一○養
 一○養
 一○養
 一○養
 一○養
 一○養
 一○養
 一○養
 一○養
 一○養
 一○養
 一○養
 一○養
 一○養
 一○養
 一○養
 一○養
 一○養
 一○養
 一○養
 一○養
 一○養
 一○養
 一○養
 一○養
 一○養
 一○養
 一○養
 一○養
 一○養
 一○養
 一○養
 一○養
 一○養
 一○養
 一○養
 一○養
 一○養
 一○養
 一○養
 一○養
 一○養
 一○養
 一○養
 一○養
 一○養
 一○養
 一○養
 一○養
 一○養
 一○養
 一○養
 一○養
 一○養
 一○養
 一○養
 一○養
 一○養
 一○養
 一○養
 一○養
 一○養
 一○養
 一○養
 一○養
 一○養
 一○養
 一○養
 一○養
 一○養
 一○養
 一○養
 一○養
 一○養
 一○養
 一○養
 一○養
 一○養
 一○養
 一○養
 一○養
 一○養
 一○養
 一○養
 一○養
 一○養
 一○養
 一○養
 一○養
 一○養
 一○養
 一○養
 一○養
 一○養
 一○養
 一○養
 一○養
 一○養
 一○養
 一○養
 一○養
 一○養
 一○養
 一○養
 一○養
 一○養
 一○養
 一○養
 一○養
 一○養
 一○養
 一○養
 一○養
 一○養
 一○養
 一○養
 一○養
 一○養
 一○養
 一○養
 一○養
 一○養
 一○養
 一○養
 一○養
 一○養
 一○養
 一○養
 一○養
 一○養
 一○養
 一○養
 一○養
 一○養
 一○養
 一○養
 一○養
 一○養
 一○養
 一○養
 一○養
 一○養
 一○養
 一○養
 一○養
 一○養
 一○養
 一○養
 一○養
 一○養
 一○養
 一○養
 一○養
 一○養
 一○養
 一○養
 一○養
 一○養
 一○養
 一○養
 一○養
 一○養
 一○養
 一○養
 一○養
 一○養
 一○養
 一○養
 一○養
 一○養
 一○養
 一○養
 一○養
 一○養
 一○養
 一○養
 一○養
 一○養
 一○養
 一○養
 一○養
 一○養
 一○養
 一○養
 一○養
 一○養
 一○養
 一○養
 一○養
 一○養
 一○養
 一○養
 一○養
 一○養
 一○養
 一○養
 一○養
 一○養
 一○養
 一○養
 一○養
 一○養
 一○養
 一○養
 一○養
 一○養
 一○養
 一○養
 一○養
 一○養
 一○養
 一○養
 一○養
 一○養
 一○養
 一○養
 一○養
 一○養
 一○養
 一○養
 一○養
 一○養
 一○養
 一○養
 一○養
 一○養
 一○養
 一○養
 一○養
 一○養
 一○養
 一○養
 一○養
 一○養
 一○養
 一○養
 一○養
 一○養
 一○養
 一○養
 一○養
 一○養
 一○養
 一○養
 一○養
 一○養
 一○養
 一○養
 一○養
 一○養
 一○養
 一○養
 一○養
 一○養
 一○養
 一○養
 一○養
 一○養
 一○養
 一○養
 一○養
 一○養
 一○養
 一○養
 一○養
 一○養
 一○養
 一○養
 一○養
 一○養
 一○養
 一○養
 一○養
 一○養
 一○養
 一○養
 一○養
 一○養
 一○養
 一○養
 一○養
 一○養
 一○養
 一○養
 一○養
 一○養
 一○養
 一○養
 一○養
 一○養
 一○養
 一○養
 一○養
 一○養
 一○養
 一○養
 一○養
 一○養
 一○養
 一○養
 一○養
 一○養
 一○養
 一○養
 一○養
 一○養
 一○養
 一○養
 一○養
 一○養
 一○養
 一○養
 一○養
 一○養
 一○養
 一○養
 一○養
 一○養
 一○養
 一○養
 一○養
 一○養
 一○養
 一○養
 一○養
 一○養
 一○養
 一○養
 一○養
 一○養
 一○養
 一○養
 一○養
 一○養
 一○養
 一○養
 一○養
 一○養
 一○養
 一○養
 一○養
 一○養
 一○養
 一○養
 一○養
 一○養
 一○養
 一○養
 一○養
 一○養
 一○養
 一○養
 一○養
 一○養
 一○養
 一○養
 一○養
 一○養
 一○養
 一○養
 一○養
 一○養
 一○養
 一○養
 一○養
 一○養
 一○養
 一○養
 一○養
 一○養
 一○養
 一○養
 一○养

鼓子花

鼓子花

旋徐願切花生豫州平澤今處處皆有之蘇恭云此即

平澤所生旋菑音福是也其根似筋故一名筋根別錄

云根主續筋故南人皆呼為續筋根苗作叢蔓葉似

山芋而狹長花白夏秋生遍田野根無毛節蒸煮堪

噉甚耳美五月採花陰乾二月八月採根日乾花今

不見用者下品有旋徐元切復花此殊別人疑其相近

殊無謂也救急方續斷筋法取旋菑艸根淨洗去土

擣量瘡大小傅之日一二易之乃差止一名肥腸艸

俗謂鼓子花也。黔南出一種旋花，麤莖大葉，無花，不作蔓，恐別是一物也。本州圖經

旋花，蔓生，今河北京西關陝田野中甚多，最難鋤。艾

治之，又生，世又謂之鼓子花，言其形肖也。四五月開

花，亦有多葉者，其根寸截置土下，頻灌溉，方生，可苗

已生，蜀本圖經是矣。宋寇宗奭本草衍義

旋花，其花不作瓣狀，如軍中所吹鼓子，故有旋花鼓

子名，一種千葉者，色似粉紅牡丹，俗呼為纏枝牡丹

明李東璧本州綱目

旋花，田野墜動皆生，逐節蔓延，葉如菠菜葉而小，至

秋開花，如白牽牛之花，粉紅色，亦有千葉者，其根白

色，大如筋，不結子。同上

旋花，曰鼓子花，曰筋根花，曰金沸，曰美艸，曰脆腸艸，

蔓生，花不作瓣，故謂之旋也。此艸一名金沸，而旋覆

花亦名金沸，旋花正謂之蓄旋，旋覆正謂之旋復，易

相紊也。然方家所用者，蓄旋用根，旋復用花。宋鄭夾

祭昆蟲

鼓子花，花開如拳，不放，頂慢如缸鼓式，色微藍，可觀。

又可入藥明高濂遵生八牋

謹按花史左編同

菑子根俗名打碗花一名兔兒苗一名狗兒秧幽薊間謂之燕菑根千葉者呼為纏枝牡丹亦名穰花生平澤中今處處有之延蔓而生葉似山藥葉而狹小開花狀似牽牛花微短而圓粉紅色其根甚多大者如小筋麤長一二尺色白味甘性溫救飢採根洗淨蒸食之或曬乾杵碎炊飯食亦好或磨作麩作燒餅蒸食皆可久食則頭暈破腹間食則宜明徐光啓農政全書

玄扈先生曰嘗過吳人呼秧子根棄地宜移植備荒

同上

掛金燈一名鼓子花其花如拳不放頂慢如缸鼓式

色微藍昔有狀元佳對云風吹不響鈴兒艸雨打無

聲鼓子花

清石巖逸叟增定致富奇書

謹按皇明歷科狀元事略云永樂十年壬辰科馬

鐸字彥聲福建長樂人同邑林誌高才博學鄉會

試皆第一比殿試浚以魁選自負迨傳臚之夕夢

有馬奪其首既而馬果第一誌次之甚快快不服

一日五字下是上知試以對日風吹不響鈴記州
鐘應聲以雨打響鈴故于花帝大辨許誌踰時竟
不此奇逐憶服蓋輝切時夢有以下聯語之者不
知何謂至是用之
致于化一名旋高又名羅枝壯壯蔓延川澤間葉似
葉類小而然長花開如拳不放頂腹如鼓式色粉
紅有千葉者人多摘以為辟瘴之玩根無毛而葉
味甘可食花不結子取根寸截置土灌既即活生隨
處皆然云賦吹不響鈴兒州雨打無聲

牽牛花

一名盆甌艸酉陽雜俎 一名金鈴本艸圖經 一名草金

一名狗耳艸同上 一名天茄同上 一名黑

丑同上 一名白丑同上 一名種子蒔花嘉興縣志 一名

牽牛郎花河間府志

俗名挨索草和

本草綱目卷之五十一

瓜蒌類

牽牛子

正剛一名白丑剛一名鮮子葉外無志一名

歲本剛一名同耳剛一名天賦剛一名黑

一公盆贈剛剛一名金鈴本剛一名草金

牽牛花

其葉蔓生有黑白二種處處有之黑者尤多二月

牽牛一名草金鈴一名盆甌艸一名狗耳艸一名白

丑黑丑蔓生有黑白二種處處有之黑者尤多二月

種子生苗作藤蔓遠籬牆高者二三丈蔓有白毛斷

之有白汁葉青三尖如楓葉花不作瓣如旋花而大

碧色其實有蒂裹之生青枯白核與棠棣子核相似

但深黑耳白者蔓微紅無毛有柔刺斷之有濃汁葉

團有斜尖竝如山藥莖葉花淺碧帶紅色核白色稍

粗其嫩實蜜煎為果名天茄氣味苦寒有毒治水氣

無物類

卷之五十一

花屬 牽牛花 二

在肺喘滿腫脹下焦鬱遏腰背脹腫大腸風秘氣秘
 卓有殊功但病在血分及脾胃虛弱而痞滿者則不
 可取快一時及常服致傷元氣明王蓋臣二葉七葉
 如亭羣芳譜
 盆甌艸即牽牛子也結實後斷之狀如盆甌其中有
 子似龜蔓如薯蕷唐段成式
 酉陽雜俎
 牽牛條緣竹木而上花色如藍蒨風露沾灑何恨凄
 艷宋王方慶園
 林草木疏
 牽牛子舊不著所出州土今處處有之二月種子三
 月生苗作藤蔓遠籬牆高者或三二丈其葉青有三

尖角七月生花微紅帶碧色似鼓子花而大八月結
 實外有白皮裏作毬每毬內有子四五枚如蕎麥大
 有三稜有黑白二種九月後收之又名金鈴段成式
 酉陽雜俎云盆甌艸即牽牛子也秋節後斷之狀如
 盆甌其中子似龜蔓如山芋即此也本草
 圖經
 牽牛子諸家之說紛紛不一陶隱居尤甚言花狀如
 藕豆殊不相當花朵如鼓子花但碧色日出開日西
 合今注又謂其中子類蕎麥亦非也蓋直如木猴梨
 子但黑色宋寇宗奭
 本艸衍義

牽牛有黑白二種黑者處處野生尤多其蔓有白毛
斷之有白汁葉有三尖如楓葉花不作瓣如旋花而
大其實有蒂裹之生青枯白其核與棠棣子核一樣
但色淺黑爾白者人多種之其蔓微紅無毛有柔刺
斷之有濃汁葉團有斜尖並如山藥莖葉其花小予
黑牽牛花淺碧帶紅色其實蒂長寸許生青枯白其
核白色稍粗人亦采嫩實蜜煎為果食呼為天茄因
其蒂似茄也明李東壁本州綱目
牽牛花清晨始開日出已瘁花雖甚美而不能留賞

明鄒善長
彙苑詳註

拾物叢論牽牛花蔓生倚籬落而上葉有稜角與楓
葉相類七八月間著花如鼓子稍大作碧色其子可
入藥也明彭大翼張刃學山堂肆考
牽牛花俗名種子蒂花嘉興縣志
牽牛有黑白二種黑者碧花白者紫花喜附高樹又
有一本二色者名曰黑白江南花清石巖逸叟增定致富奇書
牽牛一名艸金鈴一名天茄兒有黑白二種三月生
苗即作藤蔓或透籬牆或附木上長二三丈許葉有

無物類編 卷七十五 花屬 牽牛花 四

三尖如楓葉七月生花不作瓣白者紫花黑者碧色
花結實外有白皮裹作毬毬內有子四五粒狀若茄
子差小色青長寸許採嫩實鹽焯或蜜浸可供茶食
近又有異種一本上開二色者俗因名之曰黑白江
南花清陳渠子秘傳花鏡
牽牛子有黑白二種二月種子三月生苗七月生花
八月結實九月後收之江陰縣志

金銀花

一名忍冬名醫別錄 一名鴛鴦藤本草綱目 一名鸞鷲
藤同上 一名老翁鬚同上 一名左纏藤同上 一名金
釵股同上 一名通靈草同上 一名蜜桶藤同上 一名
過東藤藥性大全 一名甜藤腦寧波府志

俗名事異葦紫賴

花... 葉... 實... 子... 花... 葉... 實... 子...
 一... 一... 一... 一... 一... 一...
 金銀花

金銀花

忍冬陶隱居云今處處皆有似藤生夏冬不凋故名
 忍冬人惟取煮汁以釀酒補虛療風仙經少用此既
 長年益壽甚可常採服凡易得之草而人多不肯為
 之更求難得者是貴遠賤近之情乎唐本注云此草
 藤生繞覆草木上苗莖赤紫色宿者有薄白皮膜音莫
 之其嫩莖有毛葉似胡豆亦上下有毛花白蕊紫今
 人或以絡石當之非也嘉祐補註本艸
 忍冬在處有之附樹延蔓莖微紫色對節生葉葉似

薜荔而青有渣毛三四月開花長寸許一蒂兩花二
瓣一大一小如半邊狀長蕊花初開者蕊瓣俱色白
經二三日則色變黃新舊相參黃白相映故呼金銀
花氣甚芬芳四月采花陰乾藤葉不拘時采陰乾
東壁本
州綱目
忍冬莖葉及花功用皆同昔人稱其治風除脹解痢
逐尸爲要藥而後世不復知用後世稱其消腫散毒
治瘡爲要藥而昔人並未言及乃知古今之理萬變
不同未可一駁論也按陳自明外科精要云忍冬酒

治癰疽發背初發便當服此其効甚奇勝于紅內消
洪內翰邁沉內翰括諸方所載甚詳如瘍醫丹陽僧
江西僧鑒清金陵王琪王尉子駿海州劉秀才純臣
等所載療癰疽發背經効奇方皆是此物故張相公
云誰知至賤之中乃有殊常之効正此類也
錦衣楊永興舉家避背有僕沉醉失避者旣而神思
昏昧遍身青傷各煎金銀藤湯灌之卽愈
明薛已校
註婦人良
方
婦人忽昏憤發謔語自云爲前謀賴某人銀兩某神

責我將備起解往城隍理問兩脚踝膝脣處皆青腫痛不可忍口稱苦楚次日方甦痛尚不止用金銀藤兩許水煎服即愈同

過東藤即金銀花幹也明鄭康寧大德香酒而無藥性大全

金銀花本艸名忍冬一名鷲鷲藤一名左纏藤一名

金釵股又名老翁鬢亦名忍冬藤舊不載所出州土

今輝縣山野中亦有之其藤凌冬不凋故名忍冬艸

附樹延蔓而生莖微紫色對節生葉葉似薜荔葉而

青又似水茶舊葉頭微團而軟背頗澀又似黑豆葉

而大開花五出微香蒂帶紅色花初開白色經一二

日則色黃故名金銀花本艸中不言善治癰疽發背

近代名人用之奇効味甘性溫無毒救飢採花煤熟

油鹽調食及採嫩葉換水煮熟浸去邪味淘淨油鹽

調食明徐光啓農政全書

玄扈先生曰嘗過花本勝藥同

金銀花開花五出微香蒂帶紅色花初開白色經一

二日則色黃故名金銀花明慎懋官率夷花木考

忍冬花藤生繞覆艸木上苗莖赤紫色葉上下微有

毛花黃白相間凌冬不凋俗名金銀花又名金釵股

又名老翁鬢八閩通志

金銀花本州曰即忍冬藤花又名老翁鬢黃白花相

對一名鴛鴦艸治毒最効汀州府誌

金銀花花黃白相間故名一名忍冬花一名老翁鬢

泉州府志

忍冬艸又名金銀藤生籬落間能療諸腫毒常熟縣志

金銀藤蔓生二花相聯一黃一白江陰縣志

金銀藤一名甜藤寧波府志

金銀藤即鴛鴦藤重修鎮江府志

忍冬艸即金銀花同上

金銀花即忍冬藤花陶隱居云凌冬不凋故名忍冬

俗又名老翁鬢黃白花相對故一名鴛鴦艸治毒最

効海澄縣志

金銀花野藤開黃白二色花重修靖江縣志

忍冬艸黃白二色一名左纏藤蔓生花有白黃名金

銀花瓊州府志

鴛鴦艸一名忍冬隨處有之延蔓多附樹莖微紫色

有薄皮膜之其嫩莖色青有毛葉生對節似薜荔三
 四月開開花不絕長寸許一蒂兩花二瓣一大一小
 長蕊初開則蕊瓣俱白經二三日則變黃新舊相參
 黃白相映如飛鳥對翔又名金銀藤氣甚清芬而莖
 葉花皆可入藥用因其藤左纏俗名左纏藤清陳誤
子祕傳
 崇寧間平江府天平山白雲寺有數僧行山間得葦
 一叢共煮食之至夜發吐內三人急取鴛鴦艸生啖
 遂愈其二人不噉者吐至死鴛鴦艸藤蔓而生黃白

花鏡

花對開傍水依山處處有之治癰疽腫毒尤妙或服
 或傳皆可益沈存中良方所載金銀花又日老翁鬢
 者本艸名忍冬宋張邦基
墨莊漫錄
 李氏曰忍冬藤生凌冬不凋故名在處有之藤蔓左
 纏繞覆艸木上或籬落間莖色微紫葉對節生似薜
 荔而青有漚毛三四月開花長寸許垂鬚一蒂二花
 兩瓣大小不齊若半朵狀初開蕊瓣俱白經三日漸
 變黃色新舊交參黃白相映氣甚芬芳燥溼不變花
 名金銀花藤名鴛鴦藤四月采花陰乾惟采藤葉不

拘時日 明倪朱謨本艸彙言

忍冬、穀日在處有之。藤蔓左纏繞，覆艸水上，或纏落間莖色微紫，對節生葉，葉似薜荔而青有滴毛。三四月開花長寸許，垂鬚倍之。一蒂二花，兩瓣大小不齊。若半朵狀，初開蕊瓣俱白，經三日漸變金黃，新舊交參，黃白掩映，幽香襲人，燥溼不變。花名金銀花、金釵股、老翁鬚、藤名鴛鴦、鴛鴦左纏、蜜桶、統名忍冬、通靈艸、切相並形相肖，色相同也。夏采花，秋采葉，冬采藤。
清劉若金本艸述

庶物類纂花屬卷之七十六目次

凌霄花

紫藤花

白藤花

(Faint bleed-through text from the reverse side of the page)

之華紫赤而繁陸璣亦言其華紫色而此云黃白者
蓋就紫色之中有黃紫白紫耳及其將落則全變為
黃故詩云芸其黃矣毛傳云將落則黃是也爾雅疏
苔音謂陵苔今謂之凌霄花本艸謂之紫葳蔓生依
緣樹木皆黃花少見有白華者葳音標沛宋鄭夾
滌爾雅

紫葳凌霄花也生西海川谷及山陽今處處皆有多
生山中人家園圃亦或種時初作藤蔓生依太木歲
久延引至巔而有花其花黃赤夏中乃盛陶隱居云

詩有苔之華郭云凌霄又蘇恭引爾雅釋草云苔陵
苔郭云又名凌霄按今爾雅注苔一名陵時本艸云
而無凌霄之說豈古今所傳書有異同邪又據陸璣
及孔穎達疏義亦云苔一名陵時陵時乃是鼠尾艸
之別名郭又謂苔為陵時本艸云今紫葳無陵時之
名而鼠尾艸有之乃知陶蘇所引是以陵時作凌霄
耳又凌霄非是草類蓋可明其謬矣本艸
圖經
紫葳今蔓延而生謂之為草又有木身謂之為木又
須物而上然幹不遂久斃亦得木之多也故分入木

部為至當唐白樂天詩有木名凌霄擢秀非孤標由是益知非草也本經又云莖葉味苦是與瞿麥別一種甚明唐本注云且紫葳瞿麥皆本經所載若用瞿麥根為紫葳何得復用莖葉此說盡矣然其花諸黃色本條雖不言其花又卻言莖葉味苦則紫葳為花故可知矣宋寇宗奭本州衍義

凌霄野生蔓纒數尺得木而上即高數丈年久者藤大如盂春初生枝一枝數葉尖長有齒淡青色自夏至秋開花一枝十餘朵大如牽牛花而頭開五瓣赭

黃色有細點秋深更赤八月結莢如豆莢長三寸許其子輕薄如榆仁馬兜鈴仁其根長亦如兜鈴根狀秋後采之陰乾明李東璧本州綱目

蘇氏曰紫葳即凌霄花也多生山中今人家園圃亦有之李氏曰初作蔓生依大樹上漸延至巔高數丈年久者藤蔓大如杯初春發枝一枝數葉尖長有齒自夏至秋一枝開花十數朵如牽牛花有五瓣赭黃色有細點秋深更赤八月結莢如豆莢長三寸許其子輕薄如榆莢仁或馬兜鈴仁其根長秋後采之陰

本草綱目卷之六

乾明倪朱謨本州彙言

紫葳根又名頭形花明萬全保命歌括

扁擔藤即頭形花上同

凌霄花一名紫葳一名陵苕一名女葳一名菱花一名武葳一名瞿陵一名鬼目處處皆有

多生山中人家園圃亦栽之野生者蔓纒數尺得木而上即高數丈蔓間鬚如蝎虎足附樹上甚堅牢久者藤大如盃

春初生枝一枝數葉尖長有齒深青色開花一枝十餘朵大如牽牛花頭開五瓣赭黃色有數點夏中乃

盈溪秋夏赤八月結莢如豆角長三寸許子輕薄如榆仁如馬兜鈴仁根長亦如兜鈴根秋深采之陰乾花及根甘酸微寒無毒治婦人產乳餘疾崩中癥瘕血閉寒熱羸瘦帶下莖葉苦平無毒主熱風身痒遊風風疹瘀血帶下喉痺熱痛涼血生肌明玉蓋臣二如亭羣芳譜

用以蟠繡大石殊可觀玩但鼻聞傷腦花上露入目令人朦孕婦經花下能墮胎不可不慎上同

西湖藏春塢門前有二古松各有凌霄花絡其上詩僧清願常晝臥其下子瞻為郡一日屏騎從過之松

無物願集

卷之六

花屬

凌霄花

五

風搔然順指落花兒句。子瞻為作木蘭花。本事集

富鄭公居洛圃中凌霄花無所附而時起歲久遂成大樹高數尋亭亭可愛。同上

凌霄花中露水損人目。唐段成式酉陽雜俎

凌霄花未有不依木而能生者惟西京富鄭公園中

一株挺然獨立高四丈圍三尺餘花大如盃芴無所

附宣和初景華苑成移植於芳林殿前畫圖進御。宋

游老學庵筆記

凌霄花金錢花渠那異花皆有毒不可近眼有人仰

視凌霄花露滴眼中後遂失明。宋彭乘墨客揮犀

凌霄花有毒。一作出蜀有人凌晨仰視其花花中露水滴

入眼中遂失明或云金錢亦然。宋河南邵氏聞見後錄

凌霄花蔓生纏奇石老樹作花可觀然聞能墮胎煩

人不可採大都與春時紫藤皆園林中不可少者。明

敬美學圃雜疏

凌霄花蔓生花黃用以蟠繡大石似亦可觀花能墮

胎。明高濂遵生八牋

格物叢話本艸云紫葳一名凌霄初作藤蔓生依大

花屬 凌霄花

木歲久延引至巔而有花黃赤色明王仲遵花史左編

凌霄花蔓生黃花用以蟠繡大石似亦可觀但其花

能墮胎或清晨仰視露滴目令人喪明同歸外尚書

凌霄花夏月中乃盛即藤蔓花赭黃色同上

凌霄花即紫葳也生西海川谷及山陽初作藤蔓生

依大木歲久延引至巔而有花其花黃赤夏中乃盛

隱居云詩有苕之華苕一名陵時陵時乃是鼠尾州

之別名紫葳無陵時之名也婦人食其花墮胎明王思義

三才圖會

實錄

格物叢話凌霄花蔓生纏古木而上每一莖著數葉

七八月開花赤色有斑點開時向下明彭大翼張幼學山堂肆考

麟按此中凌霄俱黃赤色近聞粵西有紫凌霄花豈

又云紫葳者以此與羅說云是物雖名紫葳而華不

紫殆是耳目之未廣也明顧夢麟詩經說約

苕陵苕也一名陵時一名凌霄一名女葳作藤蔓延

喬木之上極木所至開花其端今之凌霄花是也此

花亦彌絡石壁盛夏視之如錦繡不可仰望露滴日

中而失明釋州云苕陵苕黃花蕙白花菱陸璣云一

名鼠尾生下涇水中七八月中花紫似金紫艸花可
 以染皂竟以沐髮即黑如釋艸之文則苕華本自有
 黃有白傳言將落則黃是初不黃矣箋云陵苕之花
 紫赤而繁陸亦言其花紫色蓋就紫色之中有黃紫
 白紫耳及其將落則全變為黃以裳裳者華言之則
 芸為極黃之貌故將落乃然明吳元化毛詩
鳥獸艸木考
 凌霄藤生附大木其花黃赤有毒交晨仰視花露滴
 目則喪明古詩云凌霄倚樹生樹倒凌霄死勸君莫
 倚勢倚勢亦如此八閩
通志

凌霄附大木而生其花紅赤夏盛福州府志

凌霄爾雅曰苕陵苕本艸一名陵時蔓生喬木上極

木所至開花其端詩曰苕之華芸其黃王元美詩枝

牽蔓轉葉紛紛數朵焉紅學出羣盤石托根君莫笑

只言身自致青雲汀州府誌

凌霄附木蔓生左太冲詩云以彼徑寸莖蔭此百尺

條注謂凌霄也江陰縣志

凌霄花一名紫葳花紆黃色絡石而生重修靖江縣志

凌霄花紫葳也花紅黃色絡石而生常熟縣志

凌霄花其蔓倚木直上山陰最多有一歲三著花者
唐元稹詩寒竹秋雨重凌霄晚花落紹興府志

凌霄花蔓生附于高樹黃梅時并或冬月分種花金
黃色花間露水能傷日孕婦尤當遠避清石巖逸叟增定致富奇

書

凌霄一名紫葳又名陵苕鬼目蔓生必附木之南枝
而上高可數丈蔓間有鬚如蝎虎足著樹最堅年久
則本大如盃春初生枝一枝數葉尖長有齒深青色
開花每枝十餘朵大若牽牛花頭開五瓣上有數點

黃色夏中乃盈深秋變赤八月結莢如豆角長三寸

許子輕薄如榆仁用以蟠繡石自是可觀但花香劣

聞太久則傷腦婦人聞之能墜胎不可不慎昔洛陽

富韓公家植一本初無所依附而能特立歲久遂成

大樹亭亭可愛亦草木之出乎其類者也清陳湜子秘傳花鏡

凌霄藤花之可敬者莫若凌霄然望之如天際真人

卒急不能招致是可敬亦可恨也欲得此花必先蓄

奇石古木以待不則無所依附而不生生亦不文予

年有幾能為奇石古木之先輩而蓄之乎欲有此花

紫藤花

附一合紫藤 蘇志

一合豆藤 本草 一合黃藤 華志 一合水藤

紫藤花

紫藤味甘微温有小毒作煎如糖下水良花按碎拭

酒醋白腐壤子作角其中入熬令香著酒中令不散

酒敗者用之亦正四月生紫花可愛人亦種之江東

呼為招豆藤皮著樹從心重重有皮 今附○宋唐慎

藤花菜生荒野中沙礫間科條叢生葉似皂角葉而

大又似嫩椿葉而小淺黃綠色枝間開淡紫花味且

救飢採花燻熟水浸淘淨油鹽調食微焯過曬乾燻

食尤佳 明周憲王

救荒本草

藏器曰紫藤藤皮著樹從心重重有皮四月生紫花可愛長安人亦種節庭也江東呼為招豆藤其子作角角中仁熬香著酒中令酒不敗敗酒中用之亦正其花按碎拭酒醋白腐壞明李東壁本州綱目紫藤細葉長莖如竹根極堅實重重有皮花白子黑置酒中一二十年不腐敗明王蓋臣二木對之云東製用收採藤花擇淨鹽湯灑拌勻曬乾或丞熟曬乾皆可留作葷素食料同上紫藤葉細長莖如竹根極堅實重重有皮花白子黑

置酒中歷二三十年亦不腐敗其莖截置煙泉中經時成紫昏可以降神晉嵇含南方草木狀黃鏤即今之朱藤也天下皆有葉如槐其花穗紫紫色如葛花可作菜食火不熟亦有小毒京師人家園圃中作大架種之謂之紫藤花者是也實如阜莢蜀都賦所謂青珠黃鏤者黃鏤即此藤之根也古今皆種以為庭檻之飾今人採其莖於槐幹上接之偽為矮根其根入藥用能吐人宋沉存中補筆談剡溪上綿西五百里多古藤株拊逼土雖春入土脈

庶生類考 卷之七

非書剡紙者耶。紙工嗜利，曉夜斬藤以鬻之，雖舉天下為剡溪，猶不足以給。况一剡溪者耶？以此恐後之日，不復有藤生於剡矣。大抵木間費用，苟得著其理，為文粹不枉之道在，則暴耗之過，莫由橫及於物。物之資人，亦有其皆，昔其斬伐，不為沃闕，予謂今之錯為文粹有文者，皆沃闕剡溪藤之說文粹也。藤生也，有涯而錯為文者，無涯。世字文粹之損物，不直於剡藤而已。予所以取剡藤以寄其悲。舒元與悲剡溪文粹文。○明陳仁錫古文奇賞

紫藤葉細長，莖如竹，根極堅實，重重有皮，花白子黑，置酒中，歷二三十年不敗。其莖置煙灰中，經時紫香，

可以降神。明馮應京月令廣義

藤花新添，春分前後移栽，長時宜靠樹架起，其花茂盛，採時天晴便乾，不致沓損，收藏可為素餚食之。張

師說新刻農桑輯要

紫藤即紫葳。松江府志

謹按諸書皆以紫葳為凌霄別名也，此說獨異。

朱藤附木而生，花青紅色，可茹。江陰縣志

無功類纂 卷之二十一 花屬 紫藤花 五

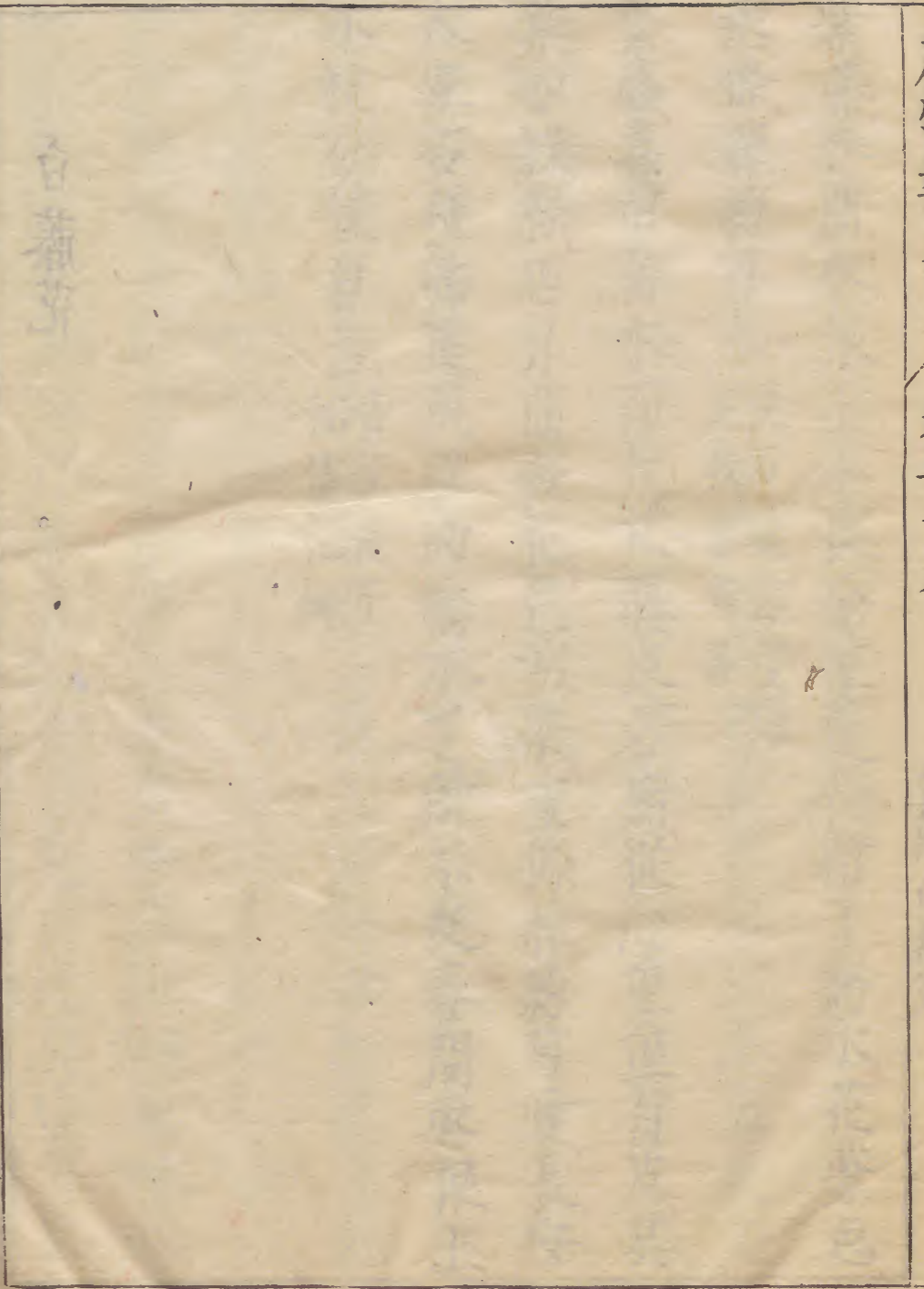
紫藤春間取根上小枝分種蔓長附于喬木花紫色
垂條綽約可人清石巖逸叟增定致富奇書

紫藤喜附喬木而茂凡藤皮若樹從心重重有皮其
葉如綠絲四月間發花色凝紫重條綽約可愛長安

人家多種節庭院以助喬木之所不及春間取根上
小枝分種自活清陳湜子秘傳花鏡

唐詩類集卷七十一
紫藤春間取根上小枝分種蔓長附于喬木花紫色
垂條綽約可人清石巖逸叟增定致富奇書
紫藤喜附喬木而茂凡藤皮若樹從心重重有皮其
葉如綠絲四月間發花色凝紫重條綽約可愛長安
人家多種節庭院以助喬木之所不及春間取根上
小枝分種自活清陳湜子秘傳花鏡

白藤花



白藤花

紫藤葉細長、莖如竹、根極堅實、重重有皮、花白子黑、
 置酒中、歷二三十年、亦不腐敗、其莖截置煙灸中、經
 時成紫者、可以降神、明慎懋官華夷花木續考
 謹按南方艸木狀者、作香



Red square seal impression with archaic characters, likely reading '南京' (Nanjing).

Red square seal impression with archaic characters, likely reading '清印' (Qing Seal) and '圖書' (Library).

Red square seal impression with archaic characters, likely reading '南京' (Nanjing) and '文庫' (Library).

Vertical text columns within a rectangular border, including the characters '白' and '卷'.

Vertical text on the right edge of the page, possibly a page number or title.

