

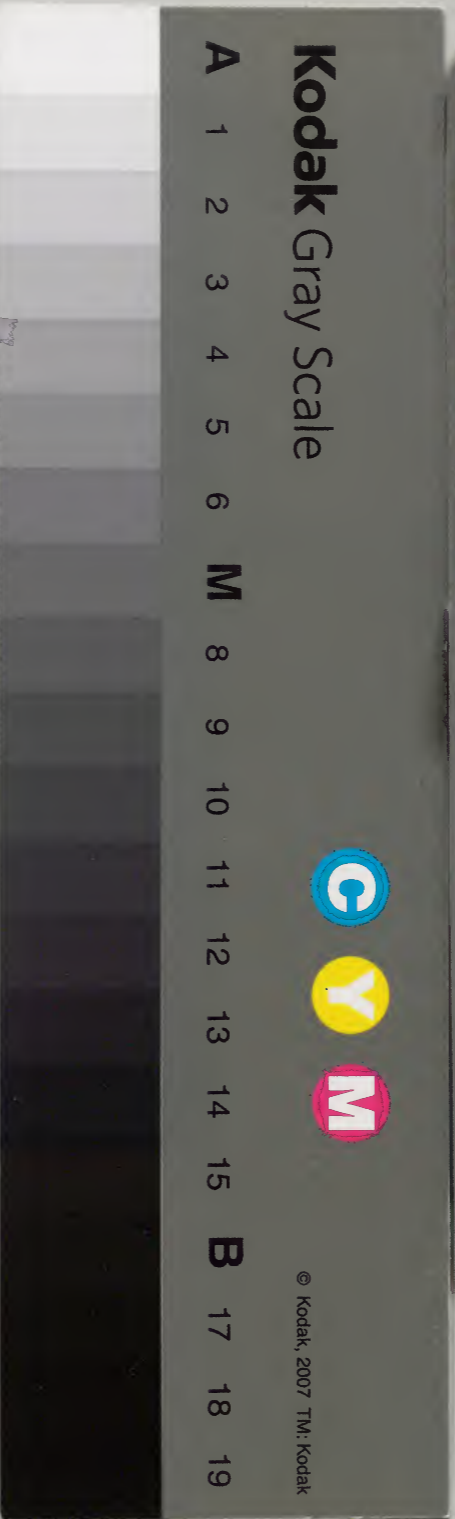
豹隱集

番外書冊

			二六三二	和書門
	三四	七	二	
三册	三架	函	號	類

庫文閣内			
三六		二六三二	和書
八	三	三	
架	册	號	類

内閣文庫	
番號	和 26323
冊數	3 (3)
函號	206 155



豹隱集七絕之二

淺草文庫

湖中 法 東適 著

澱城 上月景雄 校

僧松隱 書

通天橋觀楓

丹楓掩映碧流遙
縱目清吟興堪驕
獨步通天塵不見
錦機長曝
夕陽橋

復日卧病

雀巢蒼瓦雨灌園
服藥口養長病根
不蹈人間三

十日帳中猶自別乾坤

同

風乾苔逕雨痕斑
帶荒閑雲破瘦顏
添得膏肓難治病
竹間流水樹間山

佛涅槃

娑羅雙樹枯如鶴
此日人天總喪魂
淚盡拔提河上水
于今東漸泣兒孫

江南客中作

逃塵臘月在江南
自喜蓮根橘子甘
城外橋頭風

景足泛舟兩兩鳥三三
十里人面關中今古

雪中江行

白鷺紛紛風亂行
花開兩岸樹無香
誰人已盡山陰興
訪戴迴舟寒水長

清水寺瀑布

飛瀑三條一色秋
直從清水寺前流
觀音神力添將去
應洗人間五濁愁

簡西京故人

湖山秋霽夜烏啼
月上長松淡又低
時結安禪林

約總

下

止夢金風吹落落洛陽西

十日菊

荒庭殘菊繞疎籬半日偷閑為啓眉聊愧禪栴多
俗事重陽節去未題詩

送淵默老師西遊

衣卷春雲不少時行兮甘露事慈悲何論三十三
天遠自在周旋錫一枝

送人之東都

一劍衝星力拔山相携千里入函關即今清世雖

難用辟易東都俠者還

春日卧病

病來慵掃滿牀塵案上詩篇架上巾終日雙林人
不問幽禽啼破落花春

同

怨雨愁風花亂飛幾回扶杖獨開扉莫遮春事闌
珊盡四壁烟蘿已染衣

月夜郊行聞笛得聲字

夕出旗亭杖又輕郊原小路踏霜行微茫村落誰

家笛風送關山月一聲

平汝景新婚戲寄

可憐弄玉綺羅妝樓上吹簫引鳳皇正是春園膏
雨後垂楊那似画眉長

歸雁

北去行行已幾羣相呼相應度斜曛健翼應沾湘
水雨清聲猶隔隴山雲

天王寺

百丈摩空塔勢孤天王勝地古皇都僧房佛閣參

差在不斷光明舍利珠

天澤山櫻花

海東春景已堪誇啼鳥香風弄法華試見色身三
昧處光明藏外一株花

漢水舟行

漢水西流不暫停扁舟已過幾林垵頻憐白鷺驚
飛去遙破春山一點青

多田即興

朝來時雨晚來風風漲松濤雨染楓再倚山樓何

限興溪邊長有釣魚翁

誇劍

七寶妝函累世功
星文燦爛氣為虹
誰知竹帛成名事
總在腰間三尺中

旅懷

旅館秋風傷客情
清砧搗落月三更
更深夢破腸堪斷
古砌幽叢促織鳴

養老山瀑布

昔人養老此名山
瀑水遙懸雲霧間
莫道源流何

處所天傾銀漢瀉
塵寰

謝人問病

隱逸孤僧病且貧
案頭強掃硯中塵
相逢無怪詩才老
已廢清吟一二句

馬

碧玉蹄高千里雄
幾回鳴向北來風
為悲奴隸嫌神駿
惠愛誰追晉道公

文

汗血追風龍種才
淮論聲價致燕臺
飼無首肯乘

無主伏櫪雄心摧作灰

漢宮四時怨

春

春曉巫山夢不回，閑庭花影起徘徊。香風亦似添愁緒，吹送雙飛蛺蝶來。

夏

長門宮樹雨痕青，薄夜薰風出戶庭。一段傷心難自解，強將團扇撲流螢。

秋

月苦涼回紈扇收，懶將彤管寫新愁。妾身縱借芙蓉色，無那金風玉露秋。

冬

宮漏沈沈寒氣昇，青氈帳裡夜深燈。愁眠難結承恩夢，雙淚無端隨作冰。

過山寺

曳杖春山扣竹扉，香烟染著老僧衣。坐來欲問看經事，一陣天風花雨飛。

寒夜獨坐

為總集

下

六

北來風雪曉寒重坐聽琴音又有松一束枯柴茶
未熟半窗殘月落疎鐘

望嶽

萬仞三峯逼太清雲晴雪色最分明幾回停錫開
天眼疑是蓮華鉢底生

同

萬里乾坤第一山巍然半出碧雲間昔年誰削峯
頭雪工作蓮華八朶顏

逢俠者

慷慨悲歌音若鐘自誇長劍是芙蓉報冤蹈死知
多少臂上刀瘢十字重

山家秋興

落木蕭蕭鳥亂飛雨餘流水遠巖扉溪雲淺處樵
歌響一二山童採菓歸

登瑞龍寺

山寺深秋落葉知臨門掃石獨題詩艸書却怯逢
風雨或有龍蛇飛動時

中秋無月得中字

蒼茫雲鎖廣寒宮，半夜蕭蕭四壁風。唯為南樓能作賦，桂香暗落酒杯中。

登萬松山龍潭寺
十里青山寶鐸聞，風回蒼筤一林熏。澄潭怪駭神龍睡，洗筆波瀾墨作雲。

訪山居
雨歇山松黛色移，風流不必賦新詩。閑談偶坐何為事，七椀煎茶一局碁。

宮人料

生擅承恩死負恩，青松翠柏易黃昏。杜鵑亦識無窮恨，啼血猶招月夜魂。

送人還豆州

前川殘月送君還，何限離愁把袂間。不識東方千里路，秋風幾日石橋山。

題蕉葉贈子兌

芭蕉半破經秋雨，攀折題詩新霽暮。一葉贈君君莫嘲，風流誰繼僧懷素。

過普門寺

偶從過客避炎蒸薄暮江村螢點燈望暗松杉風
外寺木魚聲響誦經僧

寄管子兌

炎蒸六月大江濱蘋末涼風自不貧願命扁舟能
破浪相俱一作畫中人

題艸菴圖

萬機休歇寂寥家水遠山環風景賒一鳥不啼人
不見前村垂柳後村花

三日寄袁景陳

相思三日對芳樽極自關山雨色昏借問桃花今
發否羨君長在武陵源

悼徹因菴

神仙方術幾年耽已住人間五十三身後猶看餘
氣象清流復冷玉壺潭

春盡

雨暖園閑長綠苔去年巢燕認家來初知世界春
光盡看取杜鵑花未開

四橋納涼

四條橋畔客為羣，綠水南流白日曛。兩岸高樓遊
女倚，涼風吹動紫羅裙。

雨後天開大野清，水天相接遠含春。

第四橋頭夜色青，壯遊客子為涼停。管絃風遠聲

瀏亮萬點燈籠亂，若星

山火後，溫泉寺。三月八日，入關。五十三日，於餘音寺。

瑠璃寶殿委灰塵，轉使人間嘆病身。法雨寥寥三

月暮，滿園芍藥為誰春。

迴向院

明曆年中失火，辰東都門戶半灰塵。為開淨土埋
焦死，十萬八千七百人。

花頂山

寶樹春濃花頂山，雨餘香霧隔人間。梵音遙起迦

陵韻，淨土樓臺次第攀。

長樂寺

春深長樂梵王家，十萬樓臺臨不賒。日暮鐘聲何

處盡，從風時入滿山花。

清水寺

十地林花興可憐，香雲映出補陀天。
登臨忽覺消塵想，百尺欄前瀑水懸。

三十三間堂
三十三間古佛龕龕中，像數我能諳。
癡人屈指休相算，三萬三千三百三。

客中作
都門苦熱欲東歸，更厭紅塵染衲衣。
新涼六月湖水濶，夜來入夢片帆飛。

白猿橋
白猿橋

猿呼山應夕陽橋，流水殊教巴字漂。
木落雙巖秋雨後，峽中斯地最蕭條。

窠覺林
興盡仙翁何處歸，紫霞猶映碧流飛。
石林秋冷苔苔滑，閑坐清風吹我衣。

無題
夙志青雲不易降，朝憑暮倚讀書窗。
七年風雨多遊說，未得戾家歸去雙。

春曉
春曉

納總集

丘隅啼鳥覺春眠拂曉僧房出卧禅半鼎清泉茶
未熟暖風吹趁竹爐烟

風去鳧水翫月

三橋風月四橋流挾岸絃歌盡勝遊碧漢秋光濃

欲滴人憑幽賞五更樓

送崑禅人還嵯峨

嵯峨深院躡雲登歸去來今托鉢僧落木孤峰秋

不斷半川殘月夜闌燈

月下聽蟲

南隣北舍小燈青半夜秋風入半肩病目幽人眠
不得一叢蟲韻月鈴鈴

春日即興

御苑鶯花日漸添春遊無客及詩談朝來何處梅

零落一陣香風雪撲簾

寄源少卿

夢魂一夜落春湖狂態相携共欲呼記得門前千

里水環山亭北踏青途

雪中作

舊園風雪洒，窗牖謝客閑。聽定後鐘，若是諸天知我意，長令幽逕絕人蹤。

遊有馬山

日浴溫泉何處還，丹崖綠樹白雲間。登樓不用愁炎熱，風有秋聲落葉山。

又

松庭草屋竹欄干，半月淹留一枕安。養氣修真人，不信多為碌碌病僧看。

送欽禪人之若州

都門遠別思依依，把袂漂遊問所歸。為指垂夫雲影黑，北溟風雨大鵬飛。

步虛詞

環珮珊珊玉洞中，石壇琪樹露玲瓏。天風吹送簫聲杳，相伴群仙朝月宮。

立秋前一日過艸廬先生
市中真隱住三條，一任門前車馬囂。綠水歌成涼可掬，新秋已度夕陽橋。

樵夫詞

石激春流，迳路斜出山，遙向市中家。晚來換得青
尊酒，一擔柴薪，一朶花。

市中春宮怨，三樹一門前。車馬無聲，水漲魚
慵隨。女伴弄年芳，獨理承恩粉黛妝。不啻春園多
笑語，和鳴雙鳥，遠彫梁。

秋曉即事，中書壺，其時微涼，秋風吹掃。定僧房，晨炊未熟，茶
先熟。老僕併供秋海棠。

早秋

片月西傾，斜照樓園林。蒸氣夜初收，坐來不必無
幽興。蟲語深叢報早秋。

紫玉師移居，白雲金碧畫，曉水映紅樓。於菟
市中招隱，又移家高卧，相忘白日，斜借問養生何
物主。南隣一樹碧桃花。

遊東山，一箇遊東山，一箇遊東山，一箇遊東山。春滿東山賣酒家，不妨醉客接羅斜。風吹杯上來，
香雪應是前峯一樹花。

又 遊東山，一箇遊東山，一箇遊東山，一箇遊東山。春滿東山賣酒家，不妨醉客接羅斜。風吹杯上來，
香雪應是前峯一樹花。

掌上菴羅十萬家晴川南折夕陽斜何峯容易春
風起雪散芙蓉樓外花

春前悼孝禪人

一吟一字為誰新解道人間茅葦身不啻因君愁
絕去荒園風雨落花春

春閨怨

香閨昨夜夢郎歸白馬金鞍晝錦衣却恨後庭花
已老一簾春雨蝶雙飛

明妃曲

薄命誰憐異畫圖妝成遠嫁一身孤殷勤秦盡琵琶恨香淚千行雙袖珠

通天橋

十地殘秋眺望新曳筇時倚苦吟身通天橋上人
多少莫使楓林染俗塵

艸菴夜雨

艸堂風雨夜蕭條淡影殘燈已欲消洗却禪心清
不寐蓮華更漏度中宵

復日即興

約總集

樹茂紺園五月青
數聲啼鳥午眠醒
捲簾危坐觀空相
碧落奇峰走不停

青樓曲

萬態千妖勝素聞
麗人多少獨推君
金樽銀燭青樓夜
說盡巫山雨又雲

庚子復同上月飛卿及諸子泛舟遊菟道八

首

其一

解纜晴川一放舟
黃梅黃麥白鷗天
共淪興廢千

年事慷慨悲歌菟道邊
昔時痛共幾少事壯大

其二

金鳳香臺枕大河
源家老将此為歌
當年遺恨何時盡
扇樣萋萋芳艸多

其三

宓妃廟傍古橋疎
說盡人間十帖書
更遡前灘臨浙水
遙觀漁父汲香魚

其四

龜石依倚勢欲浮
荒亭危岸倚觀流
棣棠花謝殘

春雨猶惜風光繫客舟
名區山水最宜茶隴園多開豪富家採採晴明春

其五
雨後年年先獻二京華
翠壁清嵐三室山觀音寶閣彩雲間人生感慨多

其六
悲願遍帶天花鳥道還
利涉投鞭萬馬肥關東將種識兵機功名唯伴太

其七
河水盧橘洲前螢亂飛
騷人詞賦棹郎歌探勝忘歸菟道河不啻杯盤狼

其八
籍興輕舟還破白鷗波
西郊晚歸
欲晴欲雨麥秋閑熟路西郊信杖還風濕鐘聲蕭

又
寺遠行行暮鳥度青山
雨散西山雲氣昇疎鐘起處獨歸僧牛羊暮下林

又
又
又

又
又
又

又
又
又

又
又
又

又
又
又

村路三兩樵家挂夜燈
螢入定禪衣

山堂夜坐放禪扉
數點流螢明滅飛
脩竹窻前留不駐
涼風吹入繫珠衣

西京客中偶成

春花秋月此重遊
七十人生過半秋
好是西京歌吹海
風波蕩漾一虛舟

寄紫玉老師

五噫歌就一身閑
幾日秋風吹漢關
却訝梁鴻猶

未出白雲空鎖灞陵山

伏水觀桃

春暖桃山霞欲蒸
遊人無不繫舟登
相逢那問秦年事
滿眼風光即武陵

伏水觀梅

夢醒高士慕冰魂
十里幽尋日欲昏
疎影依然行處在
香風世界雪乾坤

又

伏水梅林千萬枝
暖風香氣襲衣吹
橫斜疎影黃

昏月正是冰姿入夢時

小景

藤蔓花開上蝶鬚詩魂一片病中蘇何來更有風
吹雨瀉作青山淡墨圖

又

三旬伏枕不窺園樹樹花飛綠葉繁借問深叢游
戲蝶莊周以後復誰魂

西郊晚望

淺流斜迳小山阿倚杖遙聽樵婦歌不識疎鐘何

處寺遠村紅葉夕陽多

有馬山遊龜緒

樹杪孤樓俯半峯憑欄遙望小芙蓉坐來吹袂秋
風急萬頃濤聲落暮松

山居即事

花遠茅堂水遠溪簾前春色入新題雨餘苔徑無
人問處處分明印虎蹄

夜雨寄北

夜雨蕭條思悵然青燈一點傍孤眠相逢欲賞江

南景處處梅花未落先

艷曲

綽約阿娘翡翠妝何人新贈繡羅裳
綵牋芳翰無名姓疑殺花街目語郎

獨坐

獨坐啼鵲愁裡雨行春舞蝶夢中
花人生易老時難遇今日他鄉昨日家

寄衣曲

幾處秋風切擣衣帛書文就泣殘機
望夫樓上初

長夜入夢胡天雪已飛

幽蘭亭小集

苦吟詩客問推敲好事門生載酒看
共愛秋風涼有影半庭脩竹月中梢

江行

雪霽寒江澹不流柳灣深處暫停舟
水風吹滅漁村火釣得波心月一鈎

登樓

登樓形勝鏡中迷北望南臨屬品題
丹鳳北騰京

大道黃龍南走漢長堤

贈書禪樓主人

潑墨揮毫艸聖傳
近來聞道得書禪
更須長養拋名利
一片青氈二十年

雨後登樓

偶乘陽氣上江樓
雨後烟嵐画欲流
二月春寒殘雪色
青山猶著鹿皮裘

絕句

閑房秋曉敞諸天
一榻清塵坐入禪
稍訝竹風吹

不斷夜來雷雨漲西川

登園城寺

園城飛閣倚差峩
東對晴湖萬頃波
樹色春深小寺晚
鐘聲入落花多

復日即事

菊苗全瘦芋莖肥
追擊蜻蜓燕學飛
清冷一瓶深井水
時灌園誤灌衣

鐵冠道人

籜笠麻衣世味疎
安禪養母十年餘
饅頭菴裡甘

茅屋清水寺邊鳴木魚
紫主老師

曾拋法寶斷無禪市隱
名二十年猶有老婆親
切處為人說與病因緣

伏水觀梅

疎影清香月色開羅浮
春興此相催不知風雪吹
衣冷行盡城南十里梅

賀圓啓禪師轉位

藤杖挑來千佛日
茅鞋踏斷七宗風
拈花微笑人

今座還使天香滿海東

大珠院呈湛然禪師

霜染園林落葉多為乘詩興
上巖阿因君初得將
天眼見盡南方山又河

又山水

戲鳥游魚幽興長山雲池水雨
蒼茫誰能截箇青
青竹好作釣竿贈謙郎

春日雜咏

百轉鶯歌興欲飛
開花垂柳映春衣
晚來多少豪

遊客都是東山盡醉歸

同

岸上萋萋弱柳枝輕烟過雨染新絲水風吹送花
繚亂飛入青樓白苧詞

画山水

一帶晴川萬仞山山不釣罷夕陽還扁舟矮屋桃
花樹總在丹青三尺間

月夜泛舟得吟字

引興扁舟碧水深秋山明月湧黃金清風吹徹漁

村笛疑是蛟龍窟裡吟

少年行得雙字

紫陌青樓酒若江紅塵春暗碧紗窻五陵年少應
留飲繫柳金鞍白馬雙

山寺夜坐

月布黃金塵自稀老禪趺坐木蘭衣夜深方丈山
風急知是池龍聽法歸

過田士祥宅

綠竹青松黃菊花秋風無恙故人家停杯借問千

鍾酒釀就岐山幾片霞
送人之嵯峨

峯峩山水帝城西
石路秋寒雲欲低
渡月橋邊君試聽
桂花深處夜烏啼

遊嵯峨

雨歇嵐山欲暮時
鹿鳴猿叫入風悲
臨川寺外秋蕭索
水急圯橋月渡遲

贈紫玉老師

太隱由來別卜居
長安市上見棲苴
據梧終日為

何事知解人間未解書

東山春興

今日東山望耐誇
十分春興不須賒
鶯梭織就垂絲柳
鳳管吹開曝錦花

又

偶趁新晴著屐來
林花映出幾樓臺
遨遊誰脫貂裘去
買盡東山春酒杯

又

踏閣東山興欲飛
高低簾幕靄春暉
效歌如湧花

如雪日暮暖風吹入衣

賀福富嘯雲翁八十初度

鶴髮童顏八十春挂冠招隱道情親世人休問長

生訣恬淡虛無學谷神

寄上月飛卿

城南有賞梅約而不果

春宵魂夢漢河涯偶坐高堂對喫茶却訝故人音

信少城南風雨落梅花

初春作

東海道中雙竹杖西山寺裡七梅花頻年吾寺多

塵事數覺詩情亂若麻

雨中春望

負郭登樓捲幔時萬家春景雨中移清音遠檻桃

花水不用殊催竹與絲

同

滿園春雨織輕烟一片詩情興可憐堪笑黃鸝還

喚起垂眉楊柳幾回眠

席上贈某生

都門春色故人深買興囊中可有金為問遊行何

幼德集

隱集
處好陌頭樓閣醉花吟

三日作

桃花雨霽暖風新一卷詩禪道不貪自怪閑栖清
夢覺去年巢燕落梁塵

俠客圖

然諾酬知不顧身姓名何問隱屠人白虹為氣星
為眼袖裡金椎六十斤

渡香橋散步

清明時節試春遊且喜吟筇老自由水漲北山前

夜雨渡香橋下落花流

送寬禪人還松浦

扁舟千里故人還硯海西過文字關鄉國春深膏
浴雨青天翠髻望夫山

遊紫摩崎

夕陽吹雪水風斜好是名園三兩家今日春遊如
不賞黃鶯啼落海棠花

又

茶屋柴門石徑通客衣方暖暮春風閑吟一喜無

塵草最是芳園花砂中

又

林花如玉，雨如絲，正是大川春漲時。添得水車亭上，興行舟唱去，竹枝詞。

登楊谷寺

紫翠丹崖楊谷，春大悲，高閣雨花新。溪雲春石鏘鏘，水滌盡，人間耳裡塵。

皂水納涼

皂水新涼，風月清清，歌妙舞管絃聲。千羣客子，息

三伏萬點燈籠徹五更

菟道舟行七首

柳岸春浮一葉舟，居然引興大川流。棹郎歌曲休驚起，綠葦洲前饒白鷗。

流水浮鷗三月天，江南春色倍堪憐。東風吹亂垂楊縷，猶拂長堤暫不眠。

三得虞

堤柳欲眠鶯亂呼，載詩載酒客舟孤。晴明此日多
幽致，水廓山村一幅圖。

四 得真

百里晴川繡畫，春行舟到處望逾新。桃花呀近時
停泊，却似武陵源上人。

五 和

春水蒼蒼接碧空，扁舟探勝溯東風。長堤艸綠輕
陰合，萬落花明芳靄通。

六 得齊

伏水橋東日正西，杯盤書籍滿船携。矯頭菟道山
青近，十帖相令各品題。

七 和

鳳皇堂外繫行舟，扇樣依然春艸愁。數曲悲歌吟
不盡，棣棠花放夕陽流。

牡丹

傾城姿色玉為顏，杏艷桃嬌不可攀。相對誰能誇
解語，楊妃那復在人間。

遊嵯峨

遊嵯峨

嵐山春暖水流斜水態山容對欲誇七十人生閑
有幾蹉跎休被笑開花

送琴禪人之若州

拂袂三條九陌塵為憐求法遠遊頻弊衣何厭多
寒氣已有當年立雪人

詩禪

詩即是禪禪即是詩思維此理已多時夜來剔起眉
毛後江月松風更不疑

采蓮曲

新妝兒女采蓮歌輕棹分花渡綠波嬌面慚人歸
去晚晚江還是月明多

霖雨

霖雨蕭蕭灑法園幽期幽興向淮論著黃爭孰春
梅子披紫多生夏竹孫

輓道士

六六洞天何處從唯看雀馭在長松清風吹斷塵
凡路人住瑤臺第幾重

春江送別

為德養

澄江如練。浸朝暉。憐此扁舟千里。歸無限。離愁吹
不盡。春風岸上柳花飛。

六六... 豹隱集七絕終

題豹隱集後

昔在陶元亮。陸脩靜。與廬
山僧惠遠。為方外之遊。風致至
今猶稱焉。東適禪師。向者遊
居。吾城下江國。余與藤子榭。
數相往來。譚論唱和。二十年

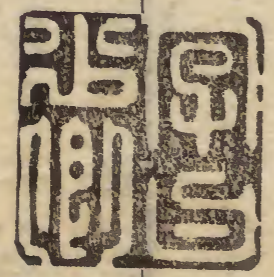
如一日。條然為遺世之氣。自謂
千載一偶。得此遊吾已。而師迂
於京師。應定侯請。余與子樹
以窮律故。不復得從遊。今歲
師刻其詩集。致書子樹。及余
請題一辭。夫以師之於詩。與

之所發。珠玉恆然滿案。如揮囊
取物。未嘗起草。人莫不服其
敏才。吾度師所作。其衆不信。
而師平生。一不留稿。會定侯求
其舊作。師乃書所記憶者。僅
數百首。成卷以應。需吾。信命

上之木以行諸世嗚呼師釋
 門之高。詩苑之英。與遠之相伯
 仲者也。如余流甘五斗。折腰小
 兒。豈敢望陶陸乎。然師之以
 陶陸視余與子。榘也。所以不
 敢固辭。題其卷末。平甫。

天明壬寅夏五月

彦乃藩 源康純題



日北所抄懋書



Faint bleed-through text from the reverse side of the page, including characters like '天' and '日'.

豹隱集跋

東適禪師之於詩也其十調之

超然而高華也字字聯珠篇篇

貫璧未嘗不日彫月琢狎獵而

精美也予也以為他日眩曜乎

一
世者宜刮目待焉也既而師
移錫京師周旋翰墨林爾來裘
葛八換而其材益博其奇益新
其所賦蓋每歲不下數千首然
咸不宿稿吟哦畢則輒棄擲諸

故紙堆中而弗顧焉是故多散
逸者矣近者師遊戲乘涼侯詞
壇侯大稱其詩乃請上木之師
辭而不得焉於是乎索搜之僅
得古之十一其集中取五七律絕

豹隱集
五百許首輯錄名豹隱集久乎
霧中而後其美始而顯之故也
豈不六盛車耶在昔予之刮目
待者即今日之謂也哉予也與
師為許支者三十年一日矣無

乃不爵躍乎遂忘固陋而跋者
尔

天明壬寅夏五月

彦城藤共建子樹識

淡遠而志
水山齋
彦根藩
城山臣



固為善耳今設評適以詩
必謂求諸唐僧集中不可
獲邪別案亦雖不古詩而徒
加贊美故為不韙乎是余所
以不辭所請也

著

天明二年壬寅仲夏

華園書齋宗津頌



新集
御
路

大正
御
路

寛政二年庚戌八月

皇都書林

寺町通六角下町
小川源兵衛
二条通柳馬場東江入町
林 伊兵衛

