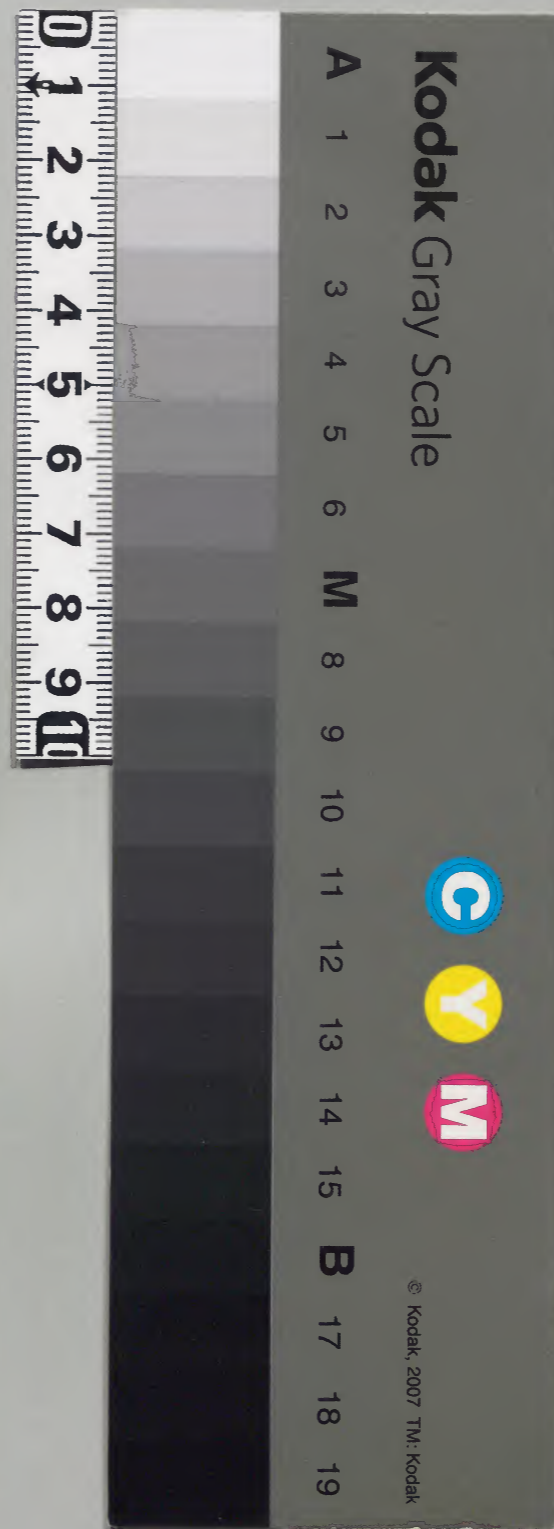


塵芥壺裏金

大政官文庫			
	一	和	
	二	書	
	三	門	
	四		
	五		
	六		
	七		
	八		
	九		
	十		
冊架函	九		

内閣文庫			
	一	和	
	二	書	
	三	類	
	四		
	五		
	六		
	七		
	八		
	九		
	十		
冊架函	九		

内閣文庫	
番號	和 11499
冊數	20 ( 18 )
函號	210 29



糊などで貼り付けられている部分がめくれない箇所あり

教部  
三  
百  
文庫  
印

圖書  
文庫  
印

圖書  
文庫  
印

鹿添塔囊鈔目錄卷之十八

一 本朝佛法始事

付 司馬達等事

弘勒石像事

達等飯中感舍利事 太子佛法弘給事

太子六名事 佛法傳來事 六寺兩記異說事

宮講始事 大藏轉讀事 安居始事

仁王家勝二講被定置事 八宗立

二 日本出家受戒始事

付 司馬氏鳴女出家事

曇惠道深來朝事 司馬氏鳴女出家事

三比丘尼渡唐受戒事 震旦尼始事

法明尼讀維摩經鎌足病愈給事

蓋書囊鈔卷之十八

三

漢土尼講維摩經事カクニユイモキョウ 日本比丘之始事

大臣出家始事

### 三 本朝戒壇建立事ホンシヨウノカイダンケンリツ

唐朝戒壇建立事

漢朝賣戒牒事

道璿法師說戒事

彼和尚為天台祖師事

傳戒功能事

東西二寺戒壇事

兩門霍執事

三井寺炎上事

有天竺戒壇始事

漢土受戒始事

誠經法被置事

代宗立方等戒壇事

鑒真和尚來朝事

戒壇建立表相等事

延曆寺戒壇事

寺門戒壇建立事

從山門南都戒依云小乘逐為末寺云事

### 四 出家受戒云得度事シュツカウケイニクニトクダシ

天下寺院梵細經被講事

諸臣賜度者事

### 五 解度縁云不審事トクダシノ縁ニクニシラシ

桓武天皇被定度者法官府事

試度儀零落事

老子三寶事

付陳如身子事

名言釋事

廣度始事

諸國被度事

得度大儀事

年分度者申賜事

相應和尚得度事

### 六 出家輩任官寂初事シュツカノヒトノシヨウニシヨウノハジメノシ

付天竺法事

唐土例等事

日本僧正事 僧都并寺務等始事

大僧正事 權僧正事 唐僧正始事

鸞摩羅煽事 羅什三藏事 丘僧正事

法務不限僧正事 律師之始事

大僧都始事 菩薩号事 和尚号事

漢土和尚号始事 十禪師始事

内供奉始事 傳灯位事 天台座主事

東寺長者事 僧階相當事 大師謚号事

唐大師号事 漢土曹謚号事 輦車宣旨事

少年僧綱始事 散位之始事

阿闍利事 僧位階定事

親王宣旨事

六

七

八

九

十

十一

十二

七 我朝佛像始事

付 吉野放光像事

天王寺四天事 東金堂釋迦事

興福寺本尊事 比叡寺觀音事

八 日本取初佛閣 勅願寺始事

付 百濟國釋迦像貢獻事 諸臣金議事 向原寺事

九 天王寺事 十 元興寺事

十一 大安寺事



蓋印

法華山寺事

付法道上人事

藥師寺事

付祿蓮入竜宮事  
塔始并十二大寺講事

來佛法本朝年記事

付聖武皇帝御事

四箇大寺事

東大寺聖武天皇并良弁僧正先生事

太神宮勅使事 大佛造立事 金鷲童子事

大佛供養事 四聖共成事 大佛殿額事

光明皇后本地事

塵添塔囊鈔卷第十八目錄

東金...

塵添塔囊鈔卷第十八

繼問下

本朝佛法始事

付司馬達等事

弘勒石像事

達等飯中感舍利事 太子佛法弘給事

太子六名事 佛法傳來事 兩記異說事

官講始事 大藏轉讀事 安居始事

仁王取勝二講被定置事

△我朝佛法ノ始リケル事ハ何比ノ 夫本朝佛法

始申サハ人皇光七代 武帝普通 繼躰天皇十六年南

梁司馬達等ト云者來朝ニ和州高市郡坂田原草堂

ヲ結テ佛ニ奉仕スト云ヘ共其時未此方佛法ヲ不



知故名異域神ト云。漸馬子臣近寄釋教ヲ語ケリ。其  
 後第卅代欽明天皇十三年申百濟國ヨリ佛法ヲ渡  
 スニ依テ始テ三宝名字ヲ知シリ。然共未及弘通其  
 後卅三年ヲ歷敏達天皇十三年九月百濟國ヨリ夫  
 年ノ百濟國使鹿深臣付テ彌勒石像ヲ貢進スト云  
 朝廷不用給故馬子臣預テ私宅東ニ安シ。始テ齋會  
 ヲ設ケ司馬達等ヲ請メ供之達等未ダ俗形也。未達  
 等其時飯中ニ佛舍利ヲ感得セリ。則馬子ニ奉ル。大  
 臣猶奇シニテ砧鎚ヲ以テ碎之。砧鎚ハ陷メ共舍利  
 不壞。仍彌ヨレ寶ヲ貴ヒ給ケル也。然トモ敏達十四  
 年乙三月ニ大ニ疫癘アリ。爰ニ守屋勝海等ヲ奏メ

曰ク。灾厄ノ甚シキ事。蘇氏ノ佛法ヲ翫フ故也。是ヲ  
 毀破スベシトテ。則停止セラレニケリ。又推古二年  
 二。天皇豐聰太子ニ勅メ。博ク三寶ヲ可令弘演由。宣  
 命アリ。仍群臣多ク精舍ヲ造立シ。佛法ヲ崇敬セラ  
 シケリ。此國ノ佛法ハ偏ニ太子ノ威力ニ依テ廣ニ  
 ル者也。太子ニ六御名アリ。廐邊ニメ誕生ノ故ニ廐  
 廐申ス。用明帝貴敬シテ。殿中ノ上官ニ居給故ニ。上  
 官ト号ス。八人奏スル事ヲ一時ニ善聽給故ニ。八耳ト  
 云。數明仁怨御座ス故ニ。聖德ト云。豐聰耳聽ハ八耳  
 ノ同稱也ト云。又於佛共傳來ニ一義ノ異説アリ。新  
 羅ノ學生大安寺審祥太徳記ニ云。日本國佛法初傳

年代繪隅廬入野宮御宇宣化天皇三年歲次戊午年  
十二月從百濟國始傳來スト云又東大寺圓超僧  
都延喜十四年甲戌奉詔撰華嚴宗并二因明章疏  
目錄彼序中云磯城嶋金刺宮御宇後漢永平十年乘  
仁八十六年當其  
四百八十餘年也欽明天皇十三年壬申二佛法始傳儿ト  
矣又三國佛法傳通記二七引上兩說依多分者以圓  
超所說為正錄由此義故華嚴學者以超錄定法初傳  
宣化天皇戊午年後經十五年欽明天皇御宇十三年  
壬申二至儿者也彼戊午歲雖佛法傳事是草創趾基  
ノ三十リ未廣故定壬申ト云又云又云又云  
又安然記云大日本國入主第卅代天國排開廣庭欽

明天王御宇十三年壬申十月從百濟國創傳佛法彼  
國主聖明王自作願文送獻日本聖朝云以合運授之  
者也

舒明天王十七年丙子五月始於宮中講經了リ其時惠  
隱法師ト云人ヲ召テ**元量壽經**ヲ被講是官講始也  
其比ヨリ漸ク出家多ク成テ孝德天皇六年十二月  
二ハ二千人之沙門ヲ宮中召テ二千ノ灯明ヲ燃シ

**大藏經**ヲ轉讀セラル此等法道仙人教化ニ依ル者  
ナリ天武天王白鳳十四  
年乙酉也十四年四月二官中ニ安  
居ヲ始フル

帝持統天皇七年癸巳**仁王取勝經**ノ二講ヲ行ハル此

講以前度々アリト云共。毎年ノ儀ト成事。此年ヨリ始ル也。

### 日本出家受戒始事

付曇惠道深來朝事

司馬氏嶋女出家事

三比丘尼渡唐受戒事

震旦尼始事

法明尼讀維摩經鎌足病愈給事

漢土尼講維摩經事

日本比丘之始事

大臣出家始事

△日本出家受戒ノ始ヲ、為誰哉。本朝出家ノ始ハ先尼比丘後也。今其義ヲ云。欽明天皇十五年二月

百濟國ヨリ曇惠道深二人沙門ヲ貢獻是我朝桑門

ノ始也。舊年十四年六月彼國勅命アリテ易曆書

并此三博士ヲ召ルハ二依テ此書ニ付彼二沙門ヲ

獻シケリ其後敏達十二年十月太子御師範高鹿

惠便ヲシテ達等ノ女司馬氏嶋女出家メ名ヲ善信

ト云同時出家尼兩人アリ梁人夜苦女ヲハ禪藏ト

云錦織壺女惠善ノ三尼也。是我朝出家ノ最初也。其

時馬子大臣精舍ヲ作テ此三尼ヲ居給ヒケル也。崇

峻天皇元年此三人比丘尼同ク馬子大臣付テ奏

申ケルハ出家以戒為地。願百濟使ト共彼國入テ

受戒則勅許アリシカハ遂渡海世シメ同二年春三



尼共二皈朝。櫻井寺住スト見タリサレハ日本ノ  
出家受戒并求法渡海ハ共ニ尼ナル者也。震且尼ハ東  
漢世始。纒三皈受其後劉宋至師子國ヨリ鉄索羅來  
朝世ニ時惠果尼始戒相全スト見タリ又崇峻三年  
庚寅ヨリ七十年許後法明尼ト云者アリ。百濟國ヨリ  
來ル也。齊明天皇二年丙辰内大臣鎌子連病受給シ  
時法明尼奏聞メ云。維摩詰經疾問因大法ヲ説ク。試  
讀之即可然。由勅答アリケシハ此經讀未卷終ニ忽  
病疾乎愈スト云。是ヨリ鎌足維摩會ヲ行給フ。漢土  
ニテモ東晋世道馨ト云尼維摩經ヲ説ケルニ聽衆  
如市ト云也。次比立始申ハ崇峻天皇三年庚戌三月司

馬達等子多須奈出家德齊ト云并善聽等八人同時  
出家仕リ是本朝男子出家始也。サレハ我朝度者始  
司馬達カ二子ト云也。男多須奈法名德齊女者嶋郷  
阿摩法名善信是也。推古天皇廿二年甲戌八月蘇我馬  
子大臣病依出家上官太子拜メ具足戒ヲ受給。是臣  
下出家始也。然共其比未當朝戒壇不立ケリ。

三 本朝戒壇建立事

唐朝戒壇建立事  
漢朝賣戒牒事  
道璿法師説戒事

付天竺戒壇始事  
漢土受戒始事  
誠經法被置事  
代宗立方等戒壇事  
鑒真和尚來朝事

彼和尚為天台祖師事

東大寺戒壇事

傳戒功能事

戒壇建立表相等事

東西二寺戒壇事

延曆寺戒壇事

兩門霍執事

寺門戒壇建立事

三井寺炎上事

從山門南都戒依云小乘還為末寺云事

△於本朝戒壇建立何比之哉 當朝戒壇造立孝謙

天皇御宇天平勝堂六年也夫天竺戒壇始申廿八加

來成道十年二樓至菩薩築壇為比丘請受戒給仍佛

於祇園精舍外院東南建戒壇給八百億釋迦十十方

同名佛戒法ヲ論シ給是月氏得度始也漢土二公後

漢一主明帝永平十四年辛未司空劉峻右宮隍夫人等

出家受戒不是我朝十二代景行天皇元年辛未當シリ是

支那得度始也然共只三故ヲ受許也其後曹魏第三

代齊王嘉平二庚午年曇摩迦羅在洛陽立具足戒羯磨

是日本十五代神功皇后五十四年甲戌當シリ朱土受戒

始也東晉第四代康帝建元元年癸卯尼淨檢於本法戒

得シ力共未戒壇建立ハナカリケリ是日域十七代仁

德天皇卅一年癸卯當シリ其後南宋第三代文帝元嘉

十一年甲戌求那跋摩於南林寺立戒壇度僧尼我朝九代

允恭天皇光三年甲戌當シリ是震且戒壇始也李唐五代

中宗景龍元年丁未詔天下試經度僧儀アリ是文武天

皇慶雲四年丁未當レリ。其時山陰大義誦法華當第六然レヨリ後或五百紙三百紙經自不定隨時改更李唐第八代肅宗皇帝安史乱遭給レ二及テ國用整間至德初方宰相裴冕度牒賣請テ即是ヲ賣ケリ。其香水錢ト云也。丁牒換百緡得度又ト云。緡トハ手申貫義ナレバ是則百貫ナルベシ。此至德元年丙申孝謙天皇天平勝室八年丙申當レリ。故ニ富愷民多度得貧乏士曾不叶。依之代宗皇帝大興善寺二勅メ方等戒壇ヲ建立シ給フ。是ヨリ大乘戒壇起ルト云リ。我朝ニハ人主第四十五代聖武天皇御宇天平七年乙亥唐東都大福光寺道璿大德來朝華嚴宗ヲ弘時戒法ヲ明

皇極經世一

三

カニ説給ヒケル也。仍大安寺行表歳七十三臘五十三ニメ重受然共未戒壇建立儀ナシ。其後十九年經四十六代孝謙天皇御宇天平勝室六年甲午白塔寺鑿真和尚入朝盛戒法説給シカハ聖武皇帝費重シ。東大寺戒壇ヲ建立給是日域始也。此甲午欽明十三年壬巳後二百三年經夕リ時鑿真和尚六十七歳是天台宗第四祖師也。從天若從南岳取第五世也。隨於景禪師受具足戒并學天台。於景南山律師親度授具弟子。章安大師隨學天台宗鑿真隨道岸律師受菩薩戒。即是三聚通受法也。融濟律師隨南山律師鈔業疏輕重儀等學道岸融濟并南山律師受學弟子也。又於景融濟

皇極經世一

三

俱釋道宣律鈔十云。此鑒真和尚。以傳戒和尚。十。天  
 平勝室六年<sup>甲午</sup>四月五日。初於大佛殿前。聖武皇帝初  
 登壇受菩薩戒。給同五月一日。戒壇院建立。宣旨下  
 サシ。同七年<sup>乙未</sup>九月。造畢。則舍那殿壇法。移入戒壇院  
 ヲ立給フ。若人往戒壇。依法受具。普賢菩薩。乘白象王。  
 眉間ヨリ。放光明。照其壇上。化為衆寶華。臺々。上百千。  
 諸佛座。說普賢行願。護持戒功德。又文殊大聖。乘珠鳳  
 凰。來至壇所。呵破戒給フ。又金剛齊菩薩。所造。宝塔。每  
 受戒時。飛至壇所。釋迦多宝。二像并坐。其中開平等大  
 惠教門。彼塔中。收迦葉維衛。二佛。毘尼ト云。仍今戒  
 壇第二層。安宝塔。即彼風儀ヲ移ス也。第三層高。二寸

也。以表二諦。是諸佛常依二諦說法軌儀也。第二層西  
 南角。二菩薩座。敷昔依為傳戒諸主。今又勸請。惣シテ  
 有三重顯三解脱門云。又是ヨリ八箇年後。淡路廢帝  
 御世<sup>合運天平宝字六年見</sup>天平宝字六年<sup>甲午</sup>筑紫觀世音寺下  
 野藥師寺。兩所同。戒壇ヲ立。東民西庶ヲ度シ給。是江  
 海滄波ヲ渡ル事。傷山岳嶮難。凌事ヲ憐思。食ス故也。  
 又其ヨリ六十二年<sup>五十</sup>後<sup>十一</sup>代。嵯峨天皇。御宇。弘仁十  
 四年<sup>癸卯</sup>慈覺大師先師。素意二任。延曆寺戒壇ヲ建  
 立。度受普者也。又其ヨリ二百十五年<sup>六十</sup>經<sup>九</sup>代。後朱雀  
 院。御宇。長曆比。慈覺智證。兩門相讓。霍執二及。三井  
 寺。沙彌穀山。戒壇登事。不吐。故二十。明尊僧正。奏圍城

寺戒壇建立世二事之。望三給其故。長曆二年寅九月。延曆寺座主慶命僧正入滅。刻朝議專明尊僧正ヲ以テ。座主ト世ニトシ給。爰ニ慈覺門徒是支テ霍執スル也。御門長久二年五月。左大弁藤原經輔勅メ園城寺戒壇立否。諸宗宣問アリ。是弘仁十四年ヨリ二百十九年當レリ。爰先律宗灌祖法相經教。三論濟慶華嚴良真密宗深覺皆上表許成シケルニ。唯山門ノ三堅支ヘテ不許ト云。凡寺門ヨリ。戒壇建立上奏已五箇度也。此内白河院治部卿源隆俊朝臣勅シテ。既戒壇建立論旨ヲ寺門賜ル。仍已戒壇ヲ立テ。法事行フニ及テ。永保元年辛酉六月九日甲寅山門衆徒旃前ヲ成

園城寺ニ押寄燬シキ。是依今不立也。延曆寺戒壇立テヨリ。二百五十八年後也。其時炎上所燒。凡官使檢錄所定御願十五所。堂院七十九所。經藏十五所。塔婆二基。鐘樓六宇。神社四所。僧房六百廿七宇。舍宅一千四百九十三宅也。其殘所同十五日。又數多軍兵ヲ率メ。重來拂地燒失フ。其數堂院并所塔一基。經藏五箇所。神社九所。僧房百八十二宇。舍宅不能註之。唐院本藏所納。大小二藏。顯密兩宗。一代聖教惣テ一万四百十四卷内。僅免出外密教文籍三百餘許也。次花林房。經藏所納聖教。一万三千餘卷一卷不出也。次十三藏文籍不能知事所也。乃至諸院諸房至七百餘所。

佛像經卷亦不可勝計其內丈六佛像十八躰大般若  
八十三部諸餘聖教二四千卷有所上卜五六百卷  
有所下卜八所不及數也大都任火焚燒任手抱取  
所寺卿都合二千四百餘所聖財世室悉搜取是之積  
船負馬山上運盜即大船十二艘以沉為期馱馬六十  
足以斃為限寺中殘所僅小堂也如意輪堂僧房十四  
宇ト云

又鳥羽院御宇保安二年

辛丑五月六日亦燒失

又崇德天皇御時保延六年

庚申閏五月廿三日炎上

又二條院御宇應保三年

癸未三月三日山門太衆奏狀

之上二井寺沙旃南都小乘戒壇登事停止於本山

大乘戒壇可令受戒由井寺門衆徒兵杖禁制由等也  
仍同十一日治部太輔行隆奉二井寺被成宣旨畢故  
同九日寺門ヨリ捧陳狀者也其旨趣去保延年中起  
請云。

生々世々為智證大師門人輩永以山門侶不為傳戒  
師若破之輩永非大師門弟若破之時可知法滅期臻  
寄大師聖靈照見請護法天等冥罰滿寺衆徒泣調悲  
叫聲鳴起請鐘畢任勅定將破起請多生間永背佛法  
數守起請將背勅宣下天之下似輕皇威歟上仍門人  
悉夕所離寺也爰南都ヨリ且八下寺荒廢且八佛  
法破滅スル事ヲ歎キ又八具足戒小乘戒ト云上所

依宗權教ト云ラ怒山門ヲ以テ未寺トシ。天台未戒  
可停止由。訖狀ヲ上。畢其故。取證我寺。所司仁秀門弟  
也。義真我寺。堂衆延修童子也。其上義真當寺戒。如上  
常詮大僧都戒壇四角土ヲ乞取所建立也ト云

### 四 出家受戒ニ得度事

付陳如身子事

名言釋事

天下寺院梵網經被講事

廣度始事

諸臣賜度者事

諸國被度事

△出家受戒スルヲ得度ト云是ヲ許サルハヲ度者  
ヲ賜ルト云何ヲ。夫一佛道事理ニ法アリ。二法ヨ  
カ十度ヲ生十度万行アリ。万行只一佛道徑路也。仍

佛初門得度受戒ナルベシ。先佛出世ニハ菩薩聲聞  
二僧有ト云共釋尊說時ニハ聲聞僧一ツノ三也故  
文殊彌勒高德ナル猶混聲聞衆是暫濁世人儀相可  
尚故也。佛弟子中陳如身子傳佛善來ト言ハ鬚  
髮自除ヨリ袈裟著身慶喜ニ及テ以空力剃髮ヲ得  
具足戒。自余以來比丘度備レリ。蓋尼大變道ヲ爲始  
梵ニハ波羅蜜ト云此到彼岸ト云到彼岸者度也。踰  
生死流到涅槃岸謂也。仍得度受戒比丘法我初明也  
サレハ臘次ヲ定ムル事依受戒者也。細云不問老  
少國主奴婢先受戒者在前坐後受者次第シテ而坐  
廿ヨト云。

又天平勝宝八年<sup>丙申</sup>四月天下寺院<sup>梵經</sup>講<sup>世</sup>廿  
廿<sup>ラ</sup>ル、官府云、<sup>轉持佛法</sup>先尚<sup>木</sup>又<sup>ヨリ</sup>羅之制<sup>協</sup>我  
禮經ト侍ヘリサレハ三國同登壇受戒以テ必<sup>比</sup>立  
通法トスル也。禮經トハ<sup>禮記</sup>ナルヘシ。又朝家廣  
度ヲ行ル、事<sup>或</sup>壇建立以前ニモ連々ノ事也。然共  
年分度<sup>寺</sup>預カ<sup>ル</sup>事ナシ。只朝庭ヨリ行ル也。推古  
天皇廿二年八月度<sup>一</sup>千人馬子大臣病<sup>析</sup>由也。是朝  
家ヨリ度ヲ行ル始也。天武天皇六年八月飛鳥寺  
齊會設<sup>天藏經</sup>讀時<sup>御門</sup>行幸アリテ諸主公卿各度  
者一人ヲ賜ル。仍貴族中<sup>雜髮</sup>人多カリケリ。是吾朝  
普度者ヲ賜<sup>シ</sup>始也。

又聖武天皇天平九年九月京師及諸列ヲ被度洛中  
四百人五畿内及諸國以上二千三百七十六人也。同  
十六年二千八百人ヲ被度如此度者不可勝計。是皆  
或天下爲攘<sup>災</sup>或先皇爲追<sup>福</sup>也。

五 解度錄云不審事

付得度大儀事  
年分度者申賜事

桓武天皇被定度者法官府事 試度儀零落事  
相應和尚得度事 老子三寶事

△解度錄云ハ何事ノ 九ノ出家得度受戒爲本先  
出家日度錄請<sup>公</sup>賜<sup>十</sup>師戒牒授<sup>ル</sup>也。度錄トハ朝  
家ヨリ度者<sup>擢</sup>ル<sup>公</sup>宜也。此度錄僧ハ尚書治部省



印取尼有司印用譬受戒時治部省度録與受戒年月註并官僚名署治部省印ヲ以テ是ニ印スル也若身亡或俗還シハ其度録戒牒早治部省返シ上ル也尚書年終官申是ヲ破リ失ル也又僧若過有罪科仕ラ  
ルハニハ此度録召返サルハ出家義ニ非スト云心也得度受戒スル事昔ユハニキ大事也天平六年勅云此來度者不考修學只依官舉是乖法意又亂聖政自今不許舉度只取才器以**列法華取勝王經**為科先背誦屢問數義中者可得度下云  
又桓武天皇延曆十七年官府云度者宜擇年二十五以上操履已定知行可崇兼習正音堪為僧者充之每

歲十二月以前僧綱有司擇有業者相對簡試諸書經論惣試大義十條取通五以上者具狀申官至期令度其受戒之日更加審議通八以上令得受戒又沙門之行護持戒律苟乖斯道豈曰佛子而今不崇勝業或事生產周旋閭里无異編戶衆庶以之輕慢聖教由此陵替真諦知而不糾者罪并按せんと云二取意又同片年勅云  
去十七年度者去幼取壯者然共性有敏鈍成有早晚局以壯年恐失英彥自今聽取年壯以上三綱有司悉之下云然共其後此儀廢レタリケル力又嗟峨天皇御宇弘仁四年本徵スル也又年分度者弘仁十三年始ル欵是傳教大師依被申請也其

卷之八  
十三

奏狀曰。

夫如來制戒機宜不同。衆生發心大小各別也。所以文殊頭盧上座殊位。一師十師羯磨各異。伏乞聖慈。天台宗年分度者二人。每年春三月先帝國忌於此穀山。依法華經得度受戒。自是二十二歲不聽下山。四種三昧。專得修習。然則一乘戒定永傳。寰區山林精勤遠及塵劫。謹以上上云。

依此國忌度者。雖賜延曆寺。猶伴國道朝臣。レテ登山門被誡度者。个儿也。此伴氏内典明十儿人十六也。

又東寺年分度者。仁明天皇御宇。承和二年度者二人。被申請二人。金剛頂經毘盧遮那經業。一人聲明業也。

聲明業十八。悉曇所學也。是密家年度始也。弘法大師所申請給也。

又神宮年度始。文德天皇齊衡二年五月能列氣多神官三人。越州氣比神宮五人。年度被置夕リ。是神宮年度始也。自此比未方漸試度儀。衰儿二依安祥寺惠運僧都貞觀七年三月上奏申其狀曰。

謹案舊例。凡得度者。先與度緣次。令人寺就中年度者。經一年精練沙彌行。臨時度者。經三歲然後聽受戒。每歲三月以前。僧細放牒諸寺。令上當年受戒者。各而乃會集細所治部禮部。玄番鴻臚二官共勘名籍。試法華

最勝威儀。二經即簡年二十以上六十已下。熟前件三

經者更牒本寺二七日修悔過四月十五日以前定其  
 受戒日請傳戒大小十師於東大寺戒壇依教問十三  
 難及十遮然後登壇受戒畢籍戒壇院差教授師一夏  
 九旬修學比位二百五十戒三千威儀回茲戒業誓鎮  
 國家或居本寺請依止師細學律相若夫年未滿二十  
 或七十以下并朝廷不許之人負債之輩黃門奴婢之  
 類非戒器故不聽受頃年之間非唯忘却舊例兼復違  
 背佛教或臨受戒日纔下官府新剃頭髮初著袈裟冠  
 幘之痕頭額猶存或十許歲少年人徒有貧名之外謀  
 渾无慕道之中誠未練沙旒之行况於懺悔之事乎加  
 以結番之場競上下而鬪亂登壇之次爭先後而拏櫻

遂則罵詈有司陵轍十師蓋悖之甚不可言也夫得表  
 無表戒名曰受戒於三師七證前殷懃至誠作礼乞戒  
 之下發得防非止惡之功能名曰表戒羯摩之下發得  
 非心成佛殊勝之功能名曰無表戒既無至誠礼敬心  
 安得表戒々々未得何々得無表戒無表戒已不得何  
 名得戒登壇已後不學律相故不知持犯々々々亦  
 不修安居々々々何称比位伏乞依曰例兼遵佛制  
 然則繼徒感激監惡自止戒壇清靜佛法興發國土之  
 豐樂不期而來内外之災殃不攘而去フニト然レハ  
 昔得度頗以大事也サレハ德齊衡元年甲ノ冬比茲  
 覺大師相應和尚器量感ノ至ク朝廷度者賜ラハ必

入汝ヲ度セシト。翌年正月度牒至則相應和尚令與  
 給ケルニ申云我夜前中堂宿スルニ傍沙弥有五体  
 地投兩眼淚ヲ流メ得度ヲ祈者アリ願先此人與ヘ  
 ニ我未不遲十申度牒彼沙弥與ヘラレケレハ。太師  
 少年入先他御覽旅感悅シ給ヒケリ誠難有心ナル  
 ベシサレハ老子三寶ニハ一ハ慈ニハ儉ニハ天下  
 先トハ不成也他先トスル心實國宝也ト云ヘリ。  
 爰聽其二月閑院左大臣冬嗣二男右大臣良相公書  
 狀投曰雖戴冠纓志在糝染然共皇眷優渥不能遂心  
 願得俊才代我令發度云大師此書和尚與曰藤公索  
 度給是汝良縁相應スル所也仍今名ツクルニ以相

應又且藤公一字ヲ取シ也ト此故相應和尚トハ云  
 也則良相公養子儀ト云如此得度大儀事也然ルヲ  
 度縁ヲ解レニ程出家難儀何事力有ヘキヤ

**六 山出家輩任官取初事**

付天竺法事

唐土例等事

日本僧正事

僧都并寺務等始事

大僧正事

權僧正事

唐僧正始事

鳩摩羅鳩事

羅什三藏等事

居士僧正事

法務不限僧正事

律師之始事

大僧都始事

菩薩号事

和尚号事

漢土和尚号始事

十禪師始事

内供奉始事 傳灯位事 天台座主事

東寺長者事 僧階相當事 大師謚号事

唐大師号事 漢玉賣謚号事 輦車宣旨事

少年僧細始事 散位之始事 阿闍梨事

僧位階定事 親王宣旨事

△出家輩僧正等官任事誰始何比事ノ 九ノ僧官

始京推古天皇四年丙辰始善徳法師寺司トス同卅二

年甲申阿曇連任法頭ト云是王寺司儀也

夫上座寺主維那如來在世有之以身子為鹿苑上座

飲光為鷲峰寺主文殊時之主維那ト見タリ又僧史

略ニハ文殊ヲ一切僧中為上座飲光統衆於靈山身

亦在事於竹林ト註は大迦葉寺主トシ舍利弗維那

トスル也我朝寺司法頭王皆寺主義歟 唐ニ是ヲ

法主ト王任僧主共授ケタリ南朝第四主武帝孝建

元年甲午勅道猷為新安寺法主寺主義也是卅一代安

康天皇元年甲午當シリ 同世明帝泰始元年丙午詔僧

瑾為天下僧主又日本卅二代雄略天皇十年丙午當シ

リ 又南帝法顯撰為京邑僧主給者也 僧正卅四

代推古天皇卅二年甲申四月沙門答以祖父打殺者ア

リケリ依之朝廷始於僧正令檢校僧尼給時推古十

年壬戌百濟國貢來觀勤法師撰僧正任寺務トス 又

德積法師撰僧都成給フ本朝僧正僧都寺務ハ 推

古州二今年始也。此勤僧正成寺務兼王城諸寺檢校  
スルニ寺院四十六箇所。比立八百十六人。尼五百六  
十九員也。ト云ヘリ。大僧正四十五代聖武天皇御  
宗天平十七年酉<sup>乙</sup>行基始任給。其後二百三十六年此  
官成人死カリケルニ。圓融院御時。天元四年<sup>辛</sup>七月  
比穀山良源此官任給ヘリ。是天台宗大僧正始也。  
惣天台宗極官取初。陽成院御宇。元慶三年<sup>己</sup>十月遍  
昭權僧正任。世人是華山僧正ト云キ。台徒ノ僧正。花  
山遍昭始也。○權僧正。清和天皇貞觀七年<sup>乙</sup>九月感  
應寺壹演始。權僧正任。是ヨリ大正權三僧正アル也。  
壹演藥師寺戒明律師弟子也。感應寺草創スル故尔

云也。密宗僧正文德御宇。齊衡三年<sup>丙</sup>十月高雄真  
濟始成給。大僧正華山院寛和二年<sup>丙</sup>仁和寺寛朝  
始任シ給。密宗大僧正始也。理趣經聲明誦スル事ニ  
此寛朝ヨリ始ト云。○醍醐寺ニハ崇徳院御宇保延  
四年<sup>戊</sup>十一月三寶院定海大僧正任。是醍醐大僧正  
始也。其師勝覺權僧正也。惣此勝覺醍醐僧正始也。凡  
日本僧正觀勤始トシ。大八行基ヲ基トシ。權壹演ヲ  
取初トスル者也。  
均僧正始。羅什三藏関ヨリ秦入テ盛法説給ト云共。  
蓋行不法ナル事ヲ患テ。秦主姚興始僧正置。是正ス  
ト云。羅什ハ鳩摩羅焰三藏子也。此三藏天竺ヨリ優

蓋行傳少共二八

璽王梅檀像ヲ負漢土渡奉給ヒケルニ龜茲國王聖  
種繼世ニトテ王女ヲ押合世テ付公ヲ生世リ父鳩  
摩羅焰彼國ニテ入滅シ給ス然ニ羅什幼少時羅漢  
聖者相云此人漢土行卅餘歲ニメ必ス犯行儀可有  
成長後父本意遂ケントテ漢土彼像ヲ渡シ奉ント  
ス時母羅漢語ヲ憶持メ此子ヲ諫トイヘトモ付公  
云我犯戒シテ苦沈ムトモ衆生利益有ラハ痛心死  
シトテ遂ニ此像ヲ漢土へ渡シ奉給ヘリ今嵯峨釋  
迦是也ト語或真佛ヲ寫セシ第二傳佛トモ云此什  
公九歳ニメ往北天竺隨盤頭達多學諸阿含經十一  
到沙勒國一年留住阿毘曇六足論等ヲ誦又龜茲國

遷テ沙車王子須利耶蕪摩ニ隨テ書學三論年滿  
テ受具足戒又從卑摩羅叉學十誦律後往五天竺廣  
學内外大小諸典六十三歳ニメ東晉朝至西涼州弘  
佛法其後十九年ヲ經テ八十二歳赴姚秦國弘始二  
年已後傳譯經論諸宗本教多以羅什所譯爲源姚秦  
弘始十三年<sup>辛</sup>始成實論十六卷譯或十卷也明十四  
年九月十五日譯訖リヌ是唐開元錄分也此弘始十  
四年<sup>壬</sup>ト云ハ則東晉第十代安帝義熙八年<sup>壬</sup>也日  
本八第卅代允恭天皇元年<sup>壬</sup>當シリ然ルニ南山本  
師内典錄弘始八年<sup>丙</sup>譯成實論見タリ付公果漢土  
落隨シ給ヘリ是王聖胤嗣ガントテ吳王后一人押

六十九卷之九  
生聲

法苑珠林卷之九

十六

合云。遂道生僧肇道融僧叡等四人ヲ生スト云。仍云。  
**安樂行品**。不親近國主大臣。文叙スル因。皇主讓妻  
貽耻於千歲。取意スル也。犯戒後。纏衣懸テ寺外  
居住。說法時。寺人給度。每語云。我身如泥。所說法門。如  
蓮華。**法華**。翻訳時ニハ。此四人同訳者也。爰諸僧師既  
欲事行ス。弟子何ソ不學哉ト云ケレバ。三藏大ナル  
鉢針一端入滿。自半許搔食。若我莫似ヲスベクニバ  
此針ヲモ可食ト云。諸衆ニ引レケレハ。針ヲバ辭ケ  
リト云リ。或四人非子弟子也。付公ニ賢位也。實ニハ  
犯戒儀有ルベカラスト云。又縱破戒ナレ共正見ナ  
レハ。佛法利益不違ト云ヘリ。**十輪心地觀經**等ニハ

破戒ナルモ正見ナルハ。福田僧ニテ如法僧供養福  
等同也。十説主。**智論**ニハ。犬皮臭巾袋ニ入タル金不  
可捨。破戒僧說法ヲモ不可嫌ト云リ。然共不法僧  
多カリケレハ。秦主始僧正置。其時撰僧契法師。以國  
僧正トメ令換授僧尼也。○又南宋文帝元嘉十二年  
尼宝賢勅。為尼僧正。是允恭天皇廿四年。當レリ。  
南梁高祖普通六年。法雲法師勅。為大僧正。漢朝  
毛大僧正。後出來ケル也。是光七代繼体天皇十九年  
當レリ。法務必スレモ不限僧正ニヤ。寬平七年  
十二月僧都益信正。法務律師聖室權。法務ニ任シ給  
者也。以可知。不限僧正事。山門法務始。立見。

法苑珠林卷之九

十六



○六十代延喜御門御世延長元年未五月增命僧正始成給律師ハ四十二代文武天皇元年丁酉三月善徠法師被任此官始也。

○權律師四十八代祿德天皇天平神護二年丙午始置又五十代桓武天皇延曆五年丙寅六人卜成也。

○大僧都四十二代文武天皇元年丁酉十月道眼法師始任スル也。

○菩薩号天平廿一年己丑正月聖武天皇行基大僧正請菩薩戒受給法諱勝滿其時行基大菩薩号奉給是

日本ノ菩薩号ノ始也。  
○和尚号ハ四十六代孝謙天皇御宇天平宝字元年

丁酉八月一日監真賜大和尚初賜大僧正監真惠細務煩雜給故此授有云。

○漢朝和尚号始西晋第三代懷帝世永嘉四年庚午天竺佛圖澄來唐時後趙石季龍貴之太和尚卜号乘輿

外殿卜云十禪師四十九代光仁天皇御時宝龜二年辛亥三月始置ハ所也其後ヨリ有闕譯名德補之給者也。

○内供奉同三年壬子普諸國勅下智行擇任此官震且

二ハ李唐第十代德宗帝建中初圓照法師擇内供奉卜給其後惠果和尚等内供奉十禪師擇給へリ此

建中元年庚申四十九代光仁帝宝龜十一年庚申也。

傳灯大師位五十三代嗟哉天皇弘仁十一年庚子十月

弘法大師始テ叙給同十三年寅二月傳教大師次給

者也天台座主五十三代淳和天皇天長元年甲辰義

真和尚始成給へり醍醐座主六十代醍醐天皇延

長三年酉觀賢僧正始任テ給へり

○東寺長者五十四代仁明天皇承和三年丙辰實惠僧

都依有密學譽始任テ給へり○僧階官位被

配當事四十九代光仁天皇室龜三年壬子也僧正准

從四位僧都准正五位律師准從五位

○僧位階五十六代清和天皇御宇貞觀六年甲申二月

十六日重被定

其勅曰

國典僧綱元有三階滿位法師位大法師位近來賢愚

盤糲似无尊卑今三階之外更立二位法橋上人位法

眼和尚位法印大和尚位此三位以為二細階法印位

為僧正階法眼位僧都階法橋位律師階十ル者也是

真雅僧正奏シ給依テ也

○大師謚号五十六代清和天皇御宇貞觀八年丙戌四

月十四日宸澄ヲ傳教大師圓仁慈覺大師謚号アリ

是日本大師号始也相應和尚被申請依也ト云其故

ヲ云二貞觀八年春上表申サク南岳天台皆有勅号

先師圓仁願賜大師号勅答曰宸澄未死此称師資道

爭不有次序哉。相應重テ申サク祖澄加龍如象各  
赴西唐共法傳東土其巧ナル事雖難優劣其功先仁  
公系嗣ナレハ也。聖恩若降於二謚祝慶无限ト云仍  
二大師謚号アル者也。

○弘法大師号延喜廿一年辛巳十月觀賢僧正所依奏  
聞也。澄仁二師謚号貞觀八年五十五年後扶御入定  
八十七年當シリ是日本大師謚号澄仁二師始弘法  
是嗣丰給在世傳灯大法師位弘法大師始傳教是次  
給ヘリ。智證大師謚号醍醐御世延長五年丁十二月  
智祐法師所被申請也。弘法大師号六年後也是ヲ四  
大師ト云ト云此日同山門增命僧正靜觀謚号加之

餘慶律師智弁其弟子修學院勝美ヲ智觀感應寺宣  
演慈濟仁和寺益信僧正本覺天台良源大僧正慈惠  
是皆謚号也凡朝廷謚号必大師二字隨四大師限ル  
ト云ハ何ナル事人可問者也。惣名德高僧謚号アル  
ハ遺弟祖師ヲ敬詞也。別大師号ト云事無シト云只  
傳教慈覺等謚号大師二字ヲ呼連也ト云リ然謚号  
アル人ヲハ皆大師可云也。李周幹云謚名也ト又  
謚法云謚行迹也ト云行德アル僧其迹恐德ヲ表サ  
ニカ爲名被授也。又震且大師号唐太宗貞觀年中  
智威ヲ封爲引駕大師此貞觀元年丁推古天皇卅五  
年丁當シリ。玄宗開元三年丁一行禪師詔爲天師

法苑珠林卷十八

三十一

大師是本朝二八第四十四代元正天皇靈龜元年乙卯當しり此二在世大師号也。又震且謚号唐第九代太宗皇帝達磨圓覺大師謚号アリキ。又後魏太宗明元帝神瑞元年法果靈公上謚又趙宗初太祖天合智者大師法空室覺尊者上謚号アリ。此太祖即位建隆元年庚申村上院天德四年庚申當しり惣四字六字師号不可勝計也。其十代當高祖時金虜之連劫乏經費遭元建炎二年戊申十一月勅四字師号賣給價二百緡也。富祐僧緇多買之上示是七十五代崇徳院御宇大治三年戊申當しり是毛皆四字勅号下大師二字ヲ加ト見夕リ六字謚号毛同事也。輦車宣旨ハ五十六

代清和天皇御宇貞觀六年甲申真雅僧正始メテ蒙給へリ。僧徒輦車宣旨是ヨリ始メル者也。少年人僧綱始六十六代一條院御宇正曆五年甲午十一月隆圓十五歳ニメ直任僧都ト成是ハ左大臣藤原道綱ノ第六子也。散位同為世長保五年癸卯三月聖清法印始任是散位ノ始也。阿闍梨六十八代後一條院御宇長元七年甲戌十二月二教圓始任ス是此官始也。又或謂云安惠内供始任此官是日本阿闍梨始也ト云。僧叙位階事七十二代白川院御宇永保三年癸亥二月始大御室性信二品叙レ給是始也。

○御出家ノ宮親王稱スル事七十三代堀河院御宇

東和元年<sup>知</sup>正月<sup>中</sup>御室覺行始奉冊親王也

〔七〕我朝佛像始事

付吉野放光像事

東金堂釋迦事

比蕪寺觀音事

入鹿滅亡事

天王寺四天事

興福寺本尊事

△日本佛像ノ家初ハ何レゾ。夫我朝佛像始申サ  
ハ欽明天皇十三年<sup>申</sup>百濟國大夫西部姬氏ヲ使ト  
メ釋迦銅像并經論幡蓋等ヲ獻納スト云共守屋勝  
海等諸臣本朝神明怒給由ヲ頻ニ訴申依テ并置間  
稍日臣申賜私宅安置云共訴猶罷キ故ニ終難波堀  
江被投タリ明十四年五月一日河内國泉郡ニ光物

アリ其音如雷奏シケレバ立勅使令見給ニ大ナル  
ハ海浮ベリ其光如日輪是ヲ取テ奉帝則百濟佛  
王命メ佛像ニ体令造給今猶吉野寺在マス也俗ニ  
ハ放光像ト云也。是本朝佛像ヲ刻始也。是日本最初  
佛ト可云哉。

○又敏達天皇八年<sup>己未</sup>十月新羅國ヨリ釋迦像ヲ獻  
貢今興福寺東金堂ニアル也。

○用明天皇二年<sup>丁未</sup>太子四夫土像ヲ刻給今天王寺  
アリ

○推古天皇三年<sup>乙卯</sup>春南海濱ニ光ヲ放ツ物アリ音  
如雷其光如日輪四月淡路國南崖著大<sup>一</sup>田長八尺

也。是ヲ取御門奉入耳。太子甲曰。是沈水香木也。南天竺南海崖アリ。其實鷄舌其花。丁子其脂。薰陸入水。久キヲ沈水ト云。不久淺香ト云。則此木ヲ以テ百濟佛工勅觀音像造吉野比蘇寺被安置。今時以於光給ト云也。

○又卅六代皇極天皇四年<sub>己</sub>六月中。臣鎌足丈六釋迦三尊ヲ造給。其旨趣ヲ云ハ。馬子大臣子。蘇我蝦夷大臣并其子入鹿。大臣朝權ヲ恣シテ。皇家ヲ無力ニロニシ奉。我家官闕トニ子共。王子統上古ヨリ。國紀重宝皆我家運置ケリ。刺聖德太子御子。連過ナク御座ヲ殺シ奉ラレケリ。是後中大兄王子并輕王子中

臣鎌足ト心ヲ一メ。卅六代皇極天皇四年六月宮中入鹿宮ニ給。此事大儀ナルニ依テ。心丈六佛像可造立由立願アリシ故也。今興福寺本尊是也。是等ヲソ。日本最初佛像ト申ヘキ哉。サテモ入鹿大臣山背大元王子御弟并太子御子殺奉事。皇極元年<sub>壬</sub>十一月<sub>寅</sub>僅四年ノ中滅亡セリ。父蝦夷大臣入鹿被討ト聞テ。家ニ火ヲ懸テ。自害セリ。此時國紀重宝等皆灰燼ト成ゴソ悲シケレ。抑蘇我人々久朝威專ニセラシケルカ。積惡故一時滅ヒ給ヘリ。サレトモ山田石川丸ト云ノ許ソ。瀆皇子心ヲ通シ申サレシ故。蘇我氏人ニハ亡サリケル。其ヨリ鎌足朝權ヲ執給ヘル

也中太兄王子ト申。舒明天皇御子。御母則皇極天智天皇御事也。輕王子トハ皇極天皇同母御弟孝德天皇御事也。

### 日本取初佛閣并勅願寺始事

付百濟國釋迦像貢獻事

諸臣僉議事

向原寺事

△本朝佛閣并勅願寺何レカ取初ノ。是卒介雖難記物佛閣取初向原寺欽勅願寺取初申。四天王寺并南京藥師寺ナルベキ故其故是已前堂舍數箇所アリト云共皆後在所ヲ改或寺号ヲ換又初私寺タル

ト云共後勅願ト成ル、多ク惣佛閣初ト申サハ向原寺ナルベシ。卅代欽明天皇十三年申十月一日百濟國聖明王釋迦銅像ヲ貢獻ス。御門命群臣曰。西蕃獻佛可拜否ヤト。蘇我稻日大臣申云。海蕃諸國皆是。飯我朝何不然哉。爭又年貢妖神奉哉ト。又中臣御食子後々小徳冠ト云鎌足父也議曰。夫吾邦神國也。仍一百八十神崇祭ル。今豈異域神拜セシヤト。當座公卿此義同スル人多カリケレバ。勅定曰。不及崇。又明王貢ヲ不能返トテ。稻日臣賜リケリ。稻日大臣佛像ヲ賜テ。先小墾田ノ家ニ安シ。後向原宅ヲ寺ト成メ。此佛ヲ居奉敬セラレケリ。仍是向原寺云也。

九 天王寺事

△次卅二代用明天皇二年未<sub>丁</sub>上官太子自向<sub>ラテ</sub>淡河館<sub>カサノ</sub>寺屋<sub>ツツ</sub>討<sub>ツ</sub>後<sub>ノ</sub>四<sub>ノ</sub>夫<sub>ノ</sub>王<sub>ノ</sub>寺<sub>ヲ</sub>立<sub>テ</sub>給<sub>ス</sub>。是誠<sub>ニ</sub>勅<sub>シ</sub>願<sub>ヒ</sub>寺<sub>ノ</sub>取<sub>ル</sub>初<sub>ニ</sub>也。サレバ世<sub>ニ</sub>流<sub>ル</sub>布<sub>シ</sub>ニ<sub>テ</sub>佛<sub>ノ</sub>法<sub>ノ</sub>家<sub>ノ</sub>初<sub>ノ</sub>天王<sub>ノ</sub>寺<sub>ト</sub>申<sub>ケ</sub>リ。サレ共<sub>ニ</sub>初<sub>ニ</sub>接<sub>シ</sub>州<sub>ノ</sub>王<sub>ノ</sub>造<sub>ル</sub>岸<sub>上</sub>立<sub>テ</sub>給<sub>シ</sub>力<sub>ヲ</sub>經<sub>テ</sub>六<sub>年</sub>後<sub>卅</sub>四<sub>代</sub>推<sub>古</sub>天<sub>皇</sub>元<sub>年</sub>難<sub>波</sub>荒<sub>陵</sub>東<sub>移</sub>サ<sub>ル</sub>。此<sub>故</sub>荒<sub>陵</sub>寺<sub>共</sub>云<sub>又</sub>此<sub>移</sub>サ<sub>ル</sub>時<sub>悲</sub>由<sub>敬</sub>田<sub>二</sub>院<sub>ヲ</sub>此<sub>内</sub>立<sub>ラ</sub>ル<sub>ル</sub>故<sub>ニ</sub>敬<sub>由</sub>寺<sub>共</sub>云<sub>也</sub>。

十 元興寺事

△元興寺卅三代崇峻天皇元年<sub>戊申</sub>十月<sub>申</sub>建立有<sub>云</sub>共<sub>其</sub>時<sub>法</sub>興<sub>寺</sub>云<sub>是</sub>賴<sub>我</sub>馬<sub>子</sub>大<sub>臣</sub>私<sub>寺</sub>也。八<sub>年</sub>後<sub>卅</sub>四<sub>代</sub>推<sub>古</sub>天<sub>皇</sub>四<sub>年</sub>十一月<sub>辰</sub>改<sub>造</sub>元<sub>興</sub>寺<sub>ト</sub>号<sub>以</sub>被<sub>官</sub>寺<sub>其</sub>後<sub>高</sub>麗<sub>沙</sub>門<sub>惠</sub>慈<sub>百</sub>濟<sub>僧</sub>惠<sub>聰</sub>ヲ<sub>以</sub>テ<sub>被</sub>令<sub>居</sub>住<sub>又</sub>其<sub>ヨ</sub>リ<sub>百</sub>十<sub>五</sub>年<sub>ヲ</sub>經<sub>四</sub>十<sub>四</sub>代<sub>元</sub>正<sub>天</sub>皇<sub>即</sub>位<sub>靈</sub>龜<sub>元</sub>年<sub>卯</sub>此<sub>寺</sub>左<sub>京</sub>ニ<sub>移</sub>サ<sub>ル</sub>今<sub>元</sub>興<sub>寺</sub>是<sub>也</sub>。

十一 大安寺事

△大安寺<sub>モ</sub>卅四<sub>代</sub>推<sub>古</sub>天<sub>皇</sub>卅五<sub>年</sub>立<sub>云</sub>共<sub>其</sub>時<sub>熊</sub>凝<sub>村</sub>建<sub>立</sub>ア<sub>リ</sub>ニ<sub>故</sub>熊<sub>凝</sub>精<sub>舎</sub>ト<sub>云</sub>也。廿二<sub>年</sub>ヲ<sub>經</sub>卅五<sub>代</sub>舒<sub>明</sub>天<sub>皇</sub>十<sub>一</sub>年<sub>巳</sub>七<sub>月</sub>十<sub>日</sub>市<sub>郡</sub>百<sub>濟</sub>河<sub>側</sub>

法苑珠林卷第八

卷第八



移サレシ故百濟大寺云シヲ。又其ヨリ四十五年經テ四十代天武天皇即位十三年當ル白鳳十二年甲申高市郡遷改造大宮大寺ト云。又廿五年ヲ經四十三代元明天皇和銅三庚戌今平城遷大安大寺ト号ス又廿年經四十五代聖武皇帝天平元年己巳更改造大安寺ト云也。是シ以前當朝未寺規不委此年道慈律師唐ヨリ版朝震且西明寺差圖奏進仍改造者也。是皆五畿内也。邊國ニハ。

十三 法華山寺事

付法道上人事

△法華山卅七代孝德天皇即位第六己丑自雉元年庚戌播

州法華山法道上人靈異御威有即播州法華山佛宇構へ給ト見ヘタリ。此法道仙人天竺靈鷲山中仙苑アリ。五百持明仙集居所也。金剛摩尼法ヲ修神力得飛行自在。刹那十方刹至壽命无量ナル也。此中一仙紫雲乘飛來此住スト云。其比當朝未佛法信世ナリシヲ。此法道仙人類勸誘有ケル也。

付祚蓮入竜宮事

十四 藥師寺事

塔始并十二大寺講事

來佛法本朝年記事

△藥師寺四十代天武天皇即位第九己丑白鳳八年庚辰建立アリ。其比我朝未造寺儀不審故ニ。有智僧侶尋子

ラルト云共能其法知者ナシ仍 柁蓮法師入定  
龍宮往キ佛殿見出圖繪進上此時始佛宇營構規ヲ  
知ル者也龍宮佛閣ヲ摸スル故此寺巖麗ナル者也  
以前數多佛閣立ト云共改裝種々也其趣右見タリ  
爰以天主寺以テ取初トシ七太寺中ニハ藥師寺ヲ  
以テ勅願寺始トスヘキ也北京寺ニハ太秦桂官院  
始也

○塔四十二代文武天皇二年戊戌五月大宮大寺始テ  
塔ヲ立給五百人度給ヘリ梵制底ト云翻功德聚ト  
云塔ト云ハ漢語略抄秘藏記梵語段宝塔下註有舍  
利曰章都婆无舍利曰制底又曰斯底漢家省畧而呼

寧觀婆曰塔也云然漢語畧也僧細及十二大寺ノ印  
鑄ル事四十九代光仁天皇宝龜元年庚戌八月也是  
等皆佛法渡數年後也

○佛入滅七十本朝尊ハフス不合セス八十三万五千七百五  
十四年當ルト云ヘリ震旦周第五主穆王五十二年  
申當レリ其ヨリ一千十六年當後漢第二主明帝永  
平十年知佛法始震旦來レリ是本朝第十一代垂仁  
天皇九十六年知當レリ其ヨリ四百八十六年當卅  
代欽明天皇十三年申日本傳レリ入滅ヨリハ都合  
一千五百一年二  
當レ此國來レリ

十四 四箇大寺事

付聖武皇帝御事

東大寺聖武天皇 并良弁僧正先生事

太神宮勅使事 大佛造立事 金鷲童子事

大佛供養事 四聖共成事 大佛殿額事

光明皇后本地事

△四箇大寺何御願并年記如何 先東大寺四十五

代聖武天皇御願良弁僧正草創也天平十七年辛酉八

月事始有御子孝謙天皇御宇天平勝宝二年辛卯造畢

スルマシテハ首尾七箇年也其起ヲ申ハ聖武皇帝良

弁僧正ヲ貴給ケルニ常寺像ノ建立ヲ勸申ケル

然ルニ或夜帝御夢ニ良弁前身支那比丘也ケル力

法ヲ求テ天竺赴流沙ニ到船賃ナクシテ渡不得數

月淹留シケルニ渡守憐テ此人渡其時比丘誓云汝

來世必王位登ニ我又生會ニ大善根ヲ勸テ遂佛果

至ラレメント此因縁ニ依今已此國王夕リ渡守即

汝比丘是良弁也故今又寺像ノ功德ヲ進ムト云是

ヨリ大佛造立思食立先天平十三年辛巳行基菩薩ヲ

以太神宮申合至ヒケルハ夫吾國神國也專神事ヲ

先トスベシ但佛菩薩光和給ナラハ豈我願納受シ

給ハガラニヤト云テ佛舍利一粒ヲ奉納シ給フ行

基勅承テ内宮南御門大杉木七百七夜參籠シテ此

事初給ヒケルニ。太神宮御詔アリ。其由上奏載タリ。然共御本地不聞。上行基若爲佛法流布。偽詞アラハ神慮可恐トテ。同十一月三日。左大臣正二位橘朝臣ヲ勅使トメ申合ラル。是太神宮勅使家初也。然二十五日飯參夜。天皇御靈夢アリ。吾國神國也。須神明可崇。然日輪則大日靈本地。盧舍那佛。大日如來是也。衆生等此理知テ。正ク佛法可皈依トテ。現御躰顯光ヲ放テ給ヒシカバ。信心勇猛ニメ。二國一太伽藍ヲ思食立キ。天中十五年癸未十月十五日。近江國信樂京ニテ割之舍那銅像ヲ鑄給フ。又明十六年甲申十月甲賀寺於像模ヲ造十七年乙酉八月。大和國添上郡奈良

城改造ラル。此処本ヨリ草堂アリ。金鐘寺ト云。金鷲ト云。優婆塞居住セリ。此人執金冊神像持。脛繩繫。是ヲ提。經行念誦スル事。更无休時。或夜此像脛ヨリ。光明ヲ放テ。王城ヲ照ス。御門驚キテ尋給。金鐘寺趣來。仍此由ヲ奏聞ス。尋金鷲童子ヲ召テ勸修。旨趣ヲ御尋アルニ。度求ル由ヲ奏シケレハ。即是ヲ許サル。時人金鷲菩薩ト申ケリ。御門此地ヲ以テ勝區ト思食ス。故ニ其地東大寺立給。此金剛神像。今羅索院御座ト云。天平勝宝元年己丑十月廿四日。太佛ヲ鑄成奉。  
○熟銅七十三万九千五百六十九。  
○白鐵一万二千六百八十斤。

造像記卷之八 三十二

○水銀五萬八千六百五十斛。

○鍊金一万四百四十六兩。

○堂高十五丈六尺。東西北九丈南北十七丈東

西兩塔各高九丈三丈

天平勝宝二年庚寅二月廿三日丁亥孝謙天皇及聖武皇

帝幸禮佛像給同三年辛卯三月十四日金薄押レ奉同

年四月九日開眼供養在之導師梵僧婆羅門僧正咒

願行基大僧正キウカウ講師隆尊リウソン讀師延福也。一万人沙門サ

延キ一万余キカク伎樂キカク奏ソウ。東西二行分列歌舞音交仍此

寺ヲ。四聖共成地ト申也。所謂本願皇帝聖如意輪

化現聖德太子後身也。草創良弁僧正當來導師弥勒

太子應化供養導師婆羅門僧正普賢菩薩降臨法會

咒願行基菩薩大聖文殊化身也。又供養日淨名居士

六十華嚴持來會。此地彼宗相應由シ示シ給一云云サ

レハニヤ物門ニハ。大華嚴院ト題シ。大佛殿ニハ恒

說華嚴院ト額ヲ掛ル也ト云リ。但今大佛殿額モ十

ニ是東南院ト代門主寺勢時被下ケルト也。其故當

寺是八宗兼學寺ト殊ニ論華嚴ヲ以テ專ニ為レ兩眼何華

嚴限哉ト云云。又本願皇帝右光明皇后モ十一面ヲ再レ談

ト申セリ。

塵添蓋囊鈔卷第十八終



