

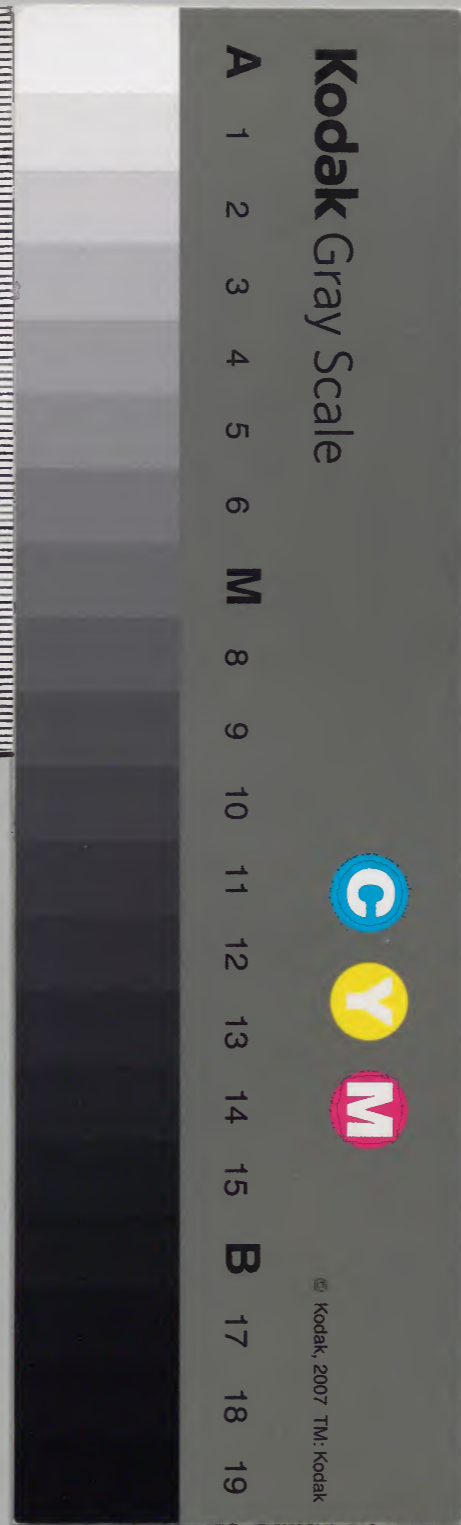
大日本史

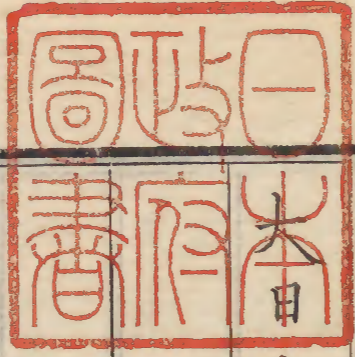
三

				和書門
		一七〇三	號	類
	二〇三	函		
一五〇	七	架	冊	

				內閣文庫
		一七〇三	號	和書類
	一五〇	冊		
二六九	函	架		

內閣文庫	
番號	和 11703
冊數	150 (114)
函號	269 21





本史卷之二百

大藏寮

宮内省

志第

權中納言從三位源光圀 修

典給七代孫權中納言從三位齊昭 補

大藏省八代孫權中納言從三位慶篤 校

職官三

民部省

主計寮 主稅寮

兵部省

大藏省

志

兵馬司 造兵司 鼓吹司

主船司 主鷹司

刑部省

刑部省 贓贖司 囚獄司

大藏省

典鑄司 掃部司 漆部司

縫部司 織部司

宮内省

大膳職 木工寮 大炊寮

主殿寮 典藥寮 正親司

内膳司 造酒司 鍛冶司

官奴司 園池司 土工司

采女司 主水司 主油司

内掃部司 篔陶司 内染司

民部省

○按日本書紀、民官卿一人正四位始見天武朱鳥元年

下、掌天下戶口名籍賦役、孝義優復蠲免家

人奴婢、橋道津濟、渠池山川、藪澤田野事、其

屬寮二、曰主計、主稅、凡戶籍六年一造、恒留

五比、遠年以次除之、但庚午年籍不除、以租

庸調法、收田租絹絁諸物產、繇役民人、令義解

以圖牒明錄國郡榜示、謂之民部省圖帳、原職

鈔大輔一人正五位下、少輔一人從五位下、

大丞一人正六位下、少丞二人從六位上、大

錄一人正七位上、少錄三人正八位上、史生

十人、續日本紀云、和銅六年加六人、○延喜式、伊呂波字類鈔、竝作二十人、字類鈔

又有書生五人、省掌二人、續日本後紀云、承和八年、置扶省掌二人、○伊呂波

字類鈔、作使部六十人、類鈔、竝作三十人、

直丁四人、令義解桓武帝延曆九年、以比諸司

事務尤劇、加置大丞一人、續日本紀、類聚三代格、後世

大輔少輔、竝置權官、官職祕鈔、職原鈔、

主計寮頭一人從五位上、掌計會調及雜物、

支度國用、勘勾錯不事、令義解、令集解、助一人正六

位下、大允一人正七位下、少允一人從七位

上、大屬一人從八位上、少屬一人從八位下、

算師二人從八位下、掌勘計調庸用度事、史

生六人、令義解、續日本紀云、和銅元年、加四人、通前十人、○延喜式作十一人、

寮掌二人、續日本後紀、使部二十人、式作十

人直丁二人、令義桓武帝延曆九年、加少允

少屬各一人、續日本紀、後世助置權官、官職秘鈔、

主稅寮頭一人、從五位上、掌倉廩出納、田租

眷米碾磴事、助一人、正六位下、大允一人、正

七位下、少允一人、從七位上、大屬一人、從八

位上、少屬一人、從八位下、算師二人、從八位

下、掌勘計租稅、史生四人、令義解、續日本紀、

人、式作七人、寮掌二人、續日本後紀、使部二十

人、延喜式、直丁二人、令義清和帝貞觀元

年制、主稅寮史生勞、以十年為限、三代後世

助置權官、官職秘鈔、

兵部省、令義即上世物部大伴二氏所掌、

書紀、古事記、天武帝時、置兵政官、日本及大

寶修令、改為省、置卿一人、正四位下、掌內外

武官兵士名帳、考課選叙位記、朝集祿賜假

使、兵器儀仗、城隍烽火、差發兵士事、其屬司

五、曰兵馬、造兵鼓吹、主船、主鷹、凡内外官所

進兵衛、本省校練、隨等級處分、老年羸弱不堪宿衛者、及位階有蔭、賤人詐冒等、皆經勘檢、方始放出、衛士之至京師、必先檢閱戎具、國郡器仗、每歲勘校其簿籍、今義凡內外武官考選叙位除目、季祿馬料等類、一準式部省、延喜式大輔一人正五位下、少輔一人從五位下、大丞一人正六位下、少丞二人從六位上、大錄一人正七位上、少錄三人正八位上、史生十人、續日本紀云、和銅元年加六人、日本後紀云、大同四年加四人、○延

喜式作二十人、與書生十人、類聚三代格云、二書所加數合、弘仁四年置、○本書云、以史生少員、繕寫多勞、准式部例置書生、省掌二人、類聚國史云、天長七年、置扶省掌二人、○使部六十人、○延喜式所載人數亦同、作三人、直下四人、今義後世大輔、少輔、並置權官、官職秘鈔、健兒不詳其始、○按日本書紀、職原鈔、健兒、兒始見、然當時恐未立為職名也、蓋大寶以後所置、聖武帝天平十年停之、廢帝天平寶字六年、更點伊勢、近江、美濃、越前四國郡司子弟、百姓為健兒、有死關老病者與替、其歷名等第、每年附

朝集使送武部省、續日本紀桓武帝延曆十一年
 制、今停諸國兵士、其兵庫鈴藏及國府等、宜
 差健兒分番守衛、因定其數、大和、河內、攝津、
 山城、伊賀、參河、伊豆、甲斐、安房、若狹、石見、隱
 岐、安藝、周防、紀伊、淡路、阿波、土佐、各三十人、
 和泉二十人、伊勢、相摸、上總、美濃、信濃、上野、
 下野、越前、越後、播磨、各一百人、尾張、駿河、能
 登、越中、丹波、但馬、因幡、伯耆、美作、備前、備中、
 備後、長門、讚岐、各五十人、遠江六十人、武藏

一百五人、下總一百五十人、常陸、近江、各二

百人、類聚三醍醐帝延喜制定、健兒數、每國

三百人以下、二十人以上、各有差、皆隸兵部

省、延喜式餘見兵志、

兵馬司、正一人、正六位上、掌畜牧、兵馬、郵驛

公私馬牛事、佑一人、從七位下、大令史一人

大初位上、少令史一人、大初位下、使部六人

直下一人、今義解○續日本紀、和、平城帝大

同三年、併左右馬寮、官職秘鈔後附

造兵司、正一人、正六位上、掌造兵器及工戶
 戶口名籍事、佑一人、從七位下、大令史一人
 大初位上、少令史一人、大初位下、雜工部二
 十人、令義解○類聚三代格云、大同三年、停
 才長上二員、三代實錄云、元慶元年、以
 山城雜工戶復舊、停、史生二人、日本後紀、大
 遠江雜工戶二十烟、
 使部十二人、直丁一人、雜工戶、令義解○按
 令集解云、
 戶、甲作、鞞作、弓削、矢作等、合四百六十五戶、
 是為雜戶、免調役、爪、五、楯、縫等、合七十一戶、
 是名品部、免徭役、聖武帝天平十六年、廢司、續日
 本紀、後
 復置、至宇多帝寬平八年、併兵庫寮、類聚三
 代格、官

職秘鈔
 後附

鼓吹司、正一人、正六位上、掌調習鼓吹、令義
 解
 以鑿鼓、鼓役事、晉鼓、鼓、金奏、教習鼓角、起十
 月盡二月、以三月朔試之、本司廳庭、令集
 佑
 一人、從七位下、大令史一人、大初位上、少令
 史一人、大初位下、令義解史生二人、日本後紀
 大同四年
 置、使部十人、直丁一人、鼓吹戶、令義解○按
 令集解云、大
 角吹二百十八戶、每戶自九月至二月學習、
 是曰品部、免調、三代實錄云、元慶四年、兵部
 省言、山城、鼓吹、凡七十五烟、請仍舊增置、許
 學習、鼓角、而國司除棄二烟、

之、延喜式云、山城七十五烟、攝津二烟、河内二十三烟、隸兵庫寮、比舊減一百十八戶、

桓武帝延曆十五年、定置吹部三十四人、準

雅樂寮雜色生、聽其勘籍、日本紀十九年、司言、

吹角鉦鼓、皆軍旅所用、今有吹角長上三人、

而無鉦鼓之師、請立鉦鼓長上、教習生徒、許

之、令集解類聚三代格、宇多帝寬平八年、廢併兵庫寮、

類聚三代格、官職祕鈔後附、

主船司、正一人、正六位下、掌公私舟楫舟具

事、即上世船氏所掌也、日本書紀、佑一人

正八位上、令史一人、大初位下、使部六人、直

丁一人、船戶、凡所在官船、皆船戶分番看守、

今義解○按令集解、船守百戶、在津國、至後是為品部、以十戶為一番、役之、免調徭、

世此司廢不復置矣、官職祕鈔後附、

主鷹司、初仁德帝時、使百濟酒君養鷹、即定

鷹甘部、主鷹之官、蓋起此、初仁德以下、大寶

制置正一人、從六位下、掌調習鷹犬事、佑一

人、○按本書位階闕、今史一人、少初位下、令

解史生二人、日本後紀、延置、使部六人、直丁一

人、鷹戶、

令義解○按今集解云、鷹養戶十七戶、在倭河內津、是名品部、免調役、

廢帝天平寶字八年、廢放鷹司、置放生司、續

本紀○按據此、則主也、後復置主鷹司、略○本紀

鷹司又稱放鷹司也、桓武復置本司、蓋在也、至後世本司莫所見、官職

秘鈔、職原鈔、

刑部省、令義解即上世物部氏所掌、○日本書紀按本書

天武帝時有刑也、及大寶修令、置卿一人四品、

正四位下、掌鞠獄定刑名、決疑讞、良賤名籍、

囚禁負債事、其屬司二、曰贓贖、囚獄、凡罪囚

犯徒以上、送本省、衛府所捕罪人、不貫京師

者、亦送省、決大辟、五位以上在京者、少輔以

上監決、在外者次官以上監決、餘竝少輔次

官以下監決、凡犯罪應議者、大輔少輔判事、

議定於太政官、大輔一人正五位下、少輔一

人從五位下、大丞二人正六位下、少丞二人

從六位上、大錄一人正七位上、少錄二人正

八位上、史生十人、

大判事二人正五位下、掌案覆鞠狀、斷定刑

名判諸爭訟、中判事四人正六位下、少判事

四人從六位下、解令義其後省中判事、定為大

判事一人、少判事二人、類聚三代格○按至

宇多帝時、有大中少判事各二人、寬平四年、

停中判事、為大少判事各一人、本朝文粹、醍

醐帝延長四年、加置大判事一人、官職秘鈔、後世

復省為一人、置中判事一人、職原大屬二人

正七位下、掌鈔寫判文、餘如神祇史、少屬二

人正八位下、解令義史生四人、日本後紀、延大

解部十人從七位下、掌究問爭訟、中解部二

十人正八位下、少解部三十人從八位下、省

掌二人、使部八十人、○延喜式直丁六人、令

解初朝廷置解部、不詳其起于何時、持統帝

四年、以解部百人、併於本省、日本書紀及大寶定

為六十人、解令義平城帝大同三年、盡從停廢、

類聚刑部列于八省、掌斷獄刑法訴訟、實為

重職、令義解、職原鈔大意自弘仁後、其權移于檢非違

使、本省有名而無實、職原鈔清和帝貞觀七年、

省言前例訓刑部省為訴訟司、夫名不正則
 事不從、名以呂實、事以效象、判斷之職、安得
 稱訴訟司、請訓刑部省為判法司、救改號定
 訟司、三代實錄後世大輔少輔、竝置權官、官職祕鈔
 職贖司、正一人、正六位上、掌簿、歛配沒、贖
 闌遺雜物事、令義凡沒官之物、分配諸司、兵
 器送兵庫、文書送圖書寮、財物送大藏省、家
 人奴婢送官奴司、凡諸國贖入本司、充囚

衣糧薦席醫藥、及修理獄舍等用、令集佑一
 人、從七位下、大令史一人、大初位上、少令史
 一人、大初位下、使部十人、直丁一人、令義平
 城帝大同三年、併刑部省、令集解、類
 囚獄司、正一人、正六位上、掌囚禁罪人、徒役
 功程、配流決杖事、令義凡衛府所捕罪人、諸
 司所送犯徒以上、皆本司禁囚、役徒人造作
 道橋、掃除宮邊汗穢、婦人則配縫作舂米、令集
 解、延式佑一人、從七位下、大令史一人、大初位

上、少令史一人、大初位下、解、今義史生二人、日本

後紀、大同物部四十人、掌主當決罰罪人、物

部丁二十人、今義解、○按、今集解云、物部是

府門部同、又物部丁、使部六人、延喜物部即物部

連支族、本宗上世典掌兵刑、大寶以後、本宗

已衰、其支族猶隸刑部執賤役、至天長中、則

供職無人、至點異姓以充之、斟酌、日本書紀、

紀、今義解、類聚國史、延喜式大意、

大藏省、今義上世朝廷置齋藏、使忌部氏掌

之、及履中帝時、更立內藏、雄略帝又建大藏、

以秦公酒為長官、東西文氏勘錄簿籍、秦漢

二氏為主鑰、檢校三藏、古語拾遺、及天武帝

時、有大藏省、日本書紀大寶修令、仍其制、置卿一

人、正四位下、掌出納諸國調物、及錢幣金銀

珠玉、銅鐵骨角羽毛漆、帳幕權衡度量、賣買

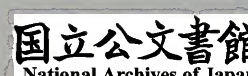
估價、四方貢獻雜物事、其屬司五、曰典鑄、掃

部、漆部、縫部、織部、今義凡諸神祭祀、朝廷禮

儀、釋奠佛會所用、幄幔祿料布施、諸司春夏

李祿時服、節會給祿、蕃客賞賜等類、皆本省
 頒給、式延喜大輔一人、正五位下、少輔一人、從
 五位下、大丞一人、正六位下、少丞二人、從六
 位上、大錄一人、正七位上、少錄二人、正八位
 上、史生六人、續日本紀云、和銅六年、加史生
 六人、日本後紀云、大同四年、又
 加八人、通前二十人、○大主鑰二人、從六位
 延喜式所載數與此合
 下、少主鑰二人、從七位下、藏部六十人、類聚
 國史
 云、延曆十七年、定價長四人、令義解○按類
 藏部員四十人、聚三代格云、價
 長今員四人、而承前只補二人、貞觀二年、式
 部據令加補、反害職事、十三年、省請減二人、

又按伊呂波字、桓武帝延曆十八年、省大少
 類鈔、作四人、
 主鑰各一人、平城帝大同三年、加大丞、大錄
 各一人、嵯峨帝弘仁二年、分縫殿寮官人三
 十人、配本省、以縫作幄幔也、日本後紀典履二人
 正八位上、掌縫造靴履鞍具、檢校百濟手部、
 百濟手部十人、掌雜縫作、○按令義解、大藏
 內藏俱有典履職
 掌相似、唯內藏為供御、大藏
 為賞賜、所掌全然不同也、典革一人、正八
 位上、掌染製雜革、檢校拍部、拍部六人、掌染
 革、省掌二人、○延喜式載、使部六十人、
 扶省掌二人、喜式延



十作二直丁四人、驅使丁六人、百濟戶、狛戶、義今

解○按今集解、忍海戶、竹志、宮郡等、狛人、大

狛、漆部合六十二戶、是為品部免調、紀伊、狛

人、百濟人、新羅人、合三十人、免徭、百濟手

部十戶、百濟戶十一戶、俱為雜戶、免調、衣、漆、

飛鳥、鞆、縫、吳床、作、蓋、縫、大笠、縫、橋、作、等、合、百

五十、一戶、是為品部免雜、徭、唯、百濟、手、部、十

人、得、平城帝大同元年、以典履二人、百濟手

部十人、典革一人、狛部六人、狛戶、隸內藏寮、

類聚國史、後世大輔少輔、並置權官、官職祕

鈔、令集解、後世大輔少輔、並置權官、官職祕

典鑄司、正一人、正六位上、掌鑄造金銀銅鐵、

塗飾瑠璃及玉作、工戶、戶口名籍事、佑一人

從七位下、大令史一人、大初位上、少令史一

人大初位下、雜工部十人、使部十人、直丁一

人、雜工戶、令義、光仁帝寶龜五年、廢併內匠

寮、官職祕、鈔後附、一人、驅使丁二十人、今

掃部司、即上世掃部連所掌、初彥波瀲武鸕

鷄草葺不合尊生于海濱宮、時天忍人命供

事產室、作帚掃蟹、號曰蟹守、蟹守即掃部也、

子孫世掌其職、為掃部氏、即上世以下、古及

大寶立為司、置正一人、正六位上、掌鋪設灑掃、薦席牀簀、蒲藺葦簾等事、佑一人、從七位下、令史一人、大初位上、令義史生二人、日本後紀

延曆十八年置、延喜式作五人○掃部十人、使部六人、喜式

作十直丁一人、驅使丁二十人、今義嵯峨帝

弘仁十一年、公卿奏、掃部內掃部二司雖異、顧其所掌、但是鋪設、而陳公會臨時座、彼此相讓、動致闕怠、且多司少事、實不穩帖、臣等謂政期簡要、事貴沿革、請併兩為一、號掃部

寮屬宮內省、以幹職務、其官員悉如主殿寮、類聚國史、今集解自是後、頭助允屬、皆同主殿、及後醍醐帝時、助有權官、以六位諸大夫為之、允有大少、竝以六位侍為之、職原鈔○伊呂波字類鈔

有寮掌

漆部司、令義初日本武尊使牀石足尼取漆塗干、因命任漆部官、伊呂波字類鈔其後有漆部造、蓋掌其職、錄姓大寶改制、置正一人、正六位下、掌雜塗漆事、佑一人、正八位上、令

史一人、大初位下、漆部二十人、○按令集解、

其七人為伴造、經年免役、漆部十戶、使部六

為品部免調役、漆部伴部並得考、人、直丁一人、令義平城帝大同三年、詔併內

匠寮、令集解、類聚三代格、日本友尊外孫、

縫部司、正一人、正六位下、掌裁縫衣服事、蓋

上世衣縫造所掌、上世以下、據姓氏錄、佑一人、正八位

上、令史一人、大初位下、縫部四人、使部六人、

直丁一人、縫女部、令義大同三年、併縫殿寮、

令集解、類聚三代格、

織部司、上世服部連所掌、允恭帝時、始置司、

總領諸國織部、上世以下、大寶制、置正一人

正六位下、掌織錦綾紬羅及雜染事、佑一人

正八位上、令史一人、大初位下、令義史生二

人、日本後紀、大同四年、挑文師四人、大初位

下、掌挑錦綾羅等文事、挑文生八人、使部六

人、○延喜式、直丁一人、染戶、令義大同三年、

省挑文師二人、令集解、類聚三代格、尋廢司、併縫殿寮、

類聚三代格、

宮內省、天武帝時、有宮內官、置卿大夫等職、
天武以下、日本書紀、大寶制、改為省、卿一人、正四位下、
 掌出納諸國調雜物、舂米官、田及奏宣食產、
 諸方口味事、官田分置畿內、省準來年所種、
 色目町段多少、依式料功、申官支配、歲終校、
 量收穫多少、附考褒貶、令義奏冰室多少、厚、
 薄、進冰樣、延喜式其屬職一曰大膳、寮四曰木、
 工、大炊、主殿、典藥司十三、曰正親、內膳、造酒、
 鍛冶、官奴、園池、土工、采女、主水、主油、內掃部、

管陶、內染、大輔一人、正五位下、少輔一人、從、
 五位下、大丞一人、正六位下、少丞二人、從六、
 位上、大錄一人、正七位上、少錄二人、
云、增一人、而正八位上、史生十人、續日本紀、
 年月未詳、年加十人、類聚國史云、貞觀十四、
年省二人、○延喜式作十八人、省掌二人、
 使部六十人、○延喜式作二十人、直丁四人、令義後世
 大輔少輔、並置權官、官職秘鈔、職原鈔、
 大膳職、大夫一人、正五位上、掌諸國調雜物、
 造膳羞、菹醢醬、豉、未醬、肴果、雜餅、食料、率膳

部以供其事、亮一人從五位下、大進一人從六位下、少進一人正七位上、大屬一人正八位下、少屬一人從八位上、主醬二人正七位下、掌造雜醬、鼓未醬等、主果餅二人正七位下、掌造果子雜餅、令義史生四人、續日本紀和銅六年

置、日本後紀云、大同四年加四人、○延喜式作八人膳部一百六十人、掌造庶食、令義職掌二人、續日本後紀、使部三十人、○延喜式作十五人直丁二人、驅使丁八十人、雜供戶、令義解上世有鶉甘部首、江首、我孫公

等姓、蓋供是職、錄姓氏大寶以後、其部屬尚號

品部、隸本職、即雜供戶也、令集解○本書云、鶉飼、江人、網引等

合二百七十四戶、是為品部、免調雜徭、網引即我孫也、平城帝大同三年、廢主醬、主果餅、類聚三代格、尋以其政歸

職、事務更煩、加少進少屬各一人、日本後紀、類聚三代

格、後世大夫及亮、並置權官、官職秘鈔、又置

御厨子所別當一人、以四位殿上人為之、知

供進御膳酒肴類、鈔拾芥後以內藏頭補別當、

職原預膳部瀧口二十人、即謂鶉飼、江人、網

鈔

代之屬也

河海鈔

木工寮頭一人從五位上、掌工作營構及採

材事、初孝德帝時、有將作大匠

初孝德以下日本書紀

大寶制、蓋改今名、助一人正六位下、大允一

人正七位下、少允二人從七位上、大屬一人

從八位上、少屬一人從八位下

令義解○少屬延喜式作

二、史生四人

續日本紀、養老六年置、○按日

造宮職併木工寮、事務繁多、故加史生六人、

通前十二人、據此則前此加二人也、至大同九年省四人、弘仁三年又加六人、算師四人、

延喜式

寮掌二人、類聚國史、承工部二十人、

延喜式

喜式作

使部二十人、○延喜式

直丁二人、驅

使丁、令義解

平城帝大同三年、木工長上十七

人、減為八人、鍛治長上二人、減一人、仁明帝

承和元年、割本寮長上工十四人、置造瓦長

上一人

類聚三年代格

二年制、寮中長上雜工、從其

才技、各有品數、承前考文、總注長上木工、不

別品色、自後長上及工品、選其人、每色辨別、

隨闕補之、木工八人、土工二人、瓦工二人、轆

轆工一人、檜皮工二人、鍛冶工二人、石灰工

一人、續日本後世頭助並置權官、官職秘鈔、

大炊寮、令義初成務帝時、小長田命調進御

飯、帝愛其香美、詔賜姓多米連、掌大炊事、兼

任御田之職、子孫世供其事、政事要略引多米宿禰本系帳、

參取、姓氏錄、大寶制、立為寮頭一人、從五位下、掌

諸國春米雜穀、分給諸司食料事、助一人、從

六位上、允一人、從七位上、大屬一人、從八位

下、少屬一人、大初位上、令義史生四人、續日本紀、

養老二年置、○大炊部六十人、○按令集解

延喜式作五人、○延喜式直丁二

品、十五戶、是為使部二十人、作十人直丁二

人、驅使丁三十人、令義至後世助有權官、允

有大少、並以六位為之、如掃部寮例、官職秘鈔、職原

主殿寮頭一人、從五位下、掌供御輿輦蓋笠

繖扇帷帳、湯沐洒掃及燈燭松柴炭燎事、助

一人、從六位上、允一人、從七位上、大屬一人

從八位下、少屬一人、大初位上、令義史生五

人、延喜式○按日本後紀大同四年、加主殿
史生二員、則史生大同以前置之、但未詳
 時也、殿部四十人、使部二十人、○延喜式直
 丁二人、驅使丁八十人、解今義陽成帝元慶六
 年、主殿寮言、檢職員令、殿部四十人、以日置
 子部、車持、笠取、鴨五姓人爲之、今其氏族或
 舉家絕滅、或無心直寮、故差役雜事、常苦少
 人、欲濟公事、假補異姓、功積勞成、移式部省、
 省稱不載考帳、常從勘却、請承和六年所補
 異姓白丁五人外、以異姓入色、加補十人、其

餘二十五人、待五姓人補之、從之、三代實錄主殿
 頭至後世小槻氏世其官、助有權官、允有大
 少、例同掃部寮、職原鈔
 典藥寮、今義古有藥師、藥使主等諸氏、蓋掌
 是職、錄姓氏天武帝時、有外藥寮、持統帝時、有
 醫博士、咒禁博士、日本書紀及大寶置本寮、頭一
 人、從五位下、掌諸藥物療疾病、及藥園事、今義
 解凡行幸侍醫率藥生、賚御藥從駕、延喜式五
 位以上疾病、奏遣醫師就治、今集歲頒給諸

司年料雜藥延喜式助一人從六位上、允一人

從七位上、大屬一人從八位下、少屬一人大

初位上、令義史生四人、日本後紀、延置、醫師十

人從七位下、掌療疾病及診候、醫博士一人

正七位下、掌藥方脈經教授、醫生、醫生四十

人、令義女醫博士一人正七位下、續日本紀、

置、位階據職原鈔、○針師五人正八位上、掌

療諸瘡病及補瀉針博士一人從七位下、掌

教針生、針生二十人、按摩師二人從八位上、

掌療諸傷折、按摩博士一人○伊呂波字、正

八位下、掌教按摩生、按摩生十人、咒禁師二

人正八位上、掌咒禁、咒禁博士一人從七位

上、掌教咒禁生、咒禁生六人、藥園師二人正

八位上、掌知藥性色目、種採藥園諸草及教

藥園生、藥園生六人、令義寮掌一人、三代實

四年置、使部二十人、延喜式直丁二人、藥戶、

乳戶、令義解○按令集解云、藥戶七十五元

正帝養老三年、本寮乳長上、始許把笏、續日本紀

嵯峨帝弘仁十一年、本寮言、孝德帝朝、大山
 上和藥使主福常學習乳術、始授乳長上職、
 爾後子孫相繼、供承斯事、至今不絕、唯終身
 在職、易致懈怠、請簡補其族中幹了者、以六
 年為限、奏可、類聚三代格淳和帝天長二年、改乳
 長上為乳師、類聚國史、類聚三代格、伊呂波字類鈔、作乳師一人、即此、
 宇多帝寬平八年、停內藥司、隸侍醫四人、女
 醫博士一人、藥生十人于本寮、類聚三代格、官職祕鈔後
 附、自世官之制興、和氣氏、丹波氏、世典藥之

職、參取職原鈔、和氣氏系圖、○按和氣氏自村
兩氏、世掌典藥、據兩氏系圖、和氣氏自村
 上帝時、時雨為典藥頭始、丹波氏自康賴為
 針博士、醫博士、其子重明為典藥頭始、康賴
 圓融帝、又有乳牛院、置別當、乳師預、西宮後
 世助有權官、允有大小、侍醫、醫博士、女醫博
 士、針博士、皆置權官、官職祕鈔、職原鈔、○伊呂波字類鈔、作侍醫五
人、權官
 正親司、正一人、正六位上、掌皇親名籍事、凡
 皇子皇兄弟、皆為親王、女、皇子皇姊、皇孫以
 下為諸王、自親王五世、雖稱王名、不在皇親

之籍解令義其賜姓為臣、五世以上、同叙正六

位上、七世以上承嫡者、叙正六位下、餘同庶

人、延喜式佑一人從七位下、大令史一人、大初

位上、少令史一人、大初位下、解令義史生二人、

日本後紀延喜式使部十人、作六人直丁一人、

令義及後世以五位王氏為正、官職祕鈔

內膳司、即高橋安曇二氏世職、令義解日本書紀類聚國

史錄高橋氏、初曰膳氏、景行帝時、其祖磐鹿

六雁率膳大伴部、供奉御膳、任膳職長、政事要略

引高橋氏文安曇氏、其祖大濱宿禰、應神帝時、為

海人宰、爾後二氏子孫、竝掌御膳事、本朝及

大寶定令、立為大膳內膳、仍以二氏任內膳

司、定為奉膳二人、正六位上、掌總監御膳、進

食、先嘗事、令義稱德帝神護景雲二年、敕、準

令、高橋安曇二氏、任內膳司者、為奉膳、他氏

任之者、宜名為正、續日本紀桓武帝延曆中、安曇

氏獲罪流竄、至後世、高橋氏獨供其職、不復

置正云、類聚國史職原鈔拾芥鈔典膳六人從七位下、掌

供膳調和庶味寒温之節令史一人大初位

上今義史生二人日本後紀大膳部四十人

掌造御食使部十人延喜式直丁一人驅

使丁二十人今義延曆中敕大膳職所管網

曳長江長各一人及筑摩御厨長一人改隸

本司類聚三平城帝大同三年停内膳司食

長上一人料理長上一人日本後紀嵯峨帝初年

加膳部四十人類聚陽成帝元慶七年停本

司進物所等置近江員外贄人三代實錄後世内

膳置別當知本司事以納言補之職原復置

進物所以近衛次將為別當奉膳為預拾芥

造酒司正一人正六位上掌釀酒醴酢事即

上世酒部公之職也及大寶改制亦以其氏

人為屬官上世以下據姓佑一人從七位下

令史一人大初位上今義史生四人日本後

十五年置二人類聚國史弘仁七酒部六十

人掌供行觴使部十二人延喜式直丁一

人酒戶今義解按令集解云酒戶百淳和

帝天長八年、以本司酒部氏人多闕、以他氏
 二十人補之、類聚國史嵯峨帝弘仁七年、司言大
 同二年、減酒部二十人、而今分配平城宮、及
 皇后宮、不堪供奉、請仍舊補充、許之、類聚三代格
 鍛冶司、令義神代天目一箇、神掌此職、古語拾遺
 其後有倭鍛部、韓鍛部等職、日本書紀、古事記、大寶
 制立司、正一人、正六位上、掌造作銅鐵雜器、
 及鍛戶、戶口名籍事、佑一人、從七位下、大令
 史一人、大初位上、少令史一人、大初位下、鍛

部二十人、使部十六人、直丁一人、鍛戶、令義○

按令集解云、鍛戶三百三十、八戶是為雜戶、免調徭、聖武帝天平十六

年廢、續日本紀其後復置、平城帝大同三年、詔併

木工寮、類聚國史、令集解六、

官奴司、正一人、正六位上、掌官戶奴婢名籍、

及口分田事、佑一人、從七位下、令史一人、大

初位上、使部十人、直丁一人、令義平城帝大

同三年、詔併主殿寮、令集解一、

園池司、上世有園部氏、蓋掌是職、上世錄以下

正一人正六位上、掌諸苑池、殖蔬菜樹果
 事、佑一人從七位下、令史一人、大初位上、日○
本後紀云、大同四年、省史生、一使部六人、直
人、然其置史生、諸書無所見、丁一人、園戶、令義解○按令集解云、園戶、宇
三百戶、是為品部、免調、雜徭、多帝寬平八年、併內膳司、職類聚三代格、官
職祕鈔後附、土工司、正一人、正六位下、掌營土作瓦、燒石灰事、佑一人、正八位上、令史一人、大初
 位下、泥部二十人、使部十人、直丁一人、泥戶、解令義
上世有塗部造、蓋掌此職、日本大寶以

降泥部、仍稱伴造、隸本司、令集解○本書又
云、泥戶五十一戶、是為品部、免調徭、至後世、司廢、官職祕鈔後附○按
其廢蓋在延喜以前也、采女司、今義采女、上世所置、女官供奉御膳
解者、采女、臣世為長官、日本書紀大寶制置司、姓
 正一人、正六位下、掌檢校采女事、佑一人、正
 八位上、令史一人、大初位下、令義以采女朝
 臣為之、延喜式史生二人、續日本後紀采部六
 人、使部十二人、延喜式伊呂波直丁一人、

平城帝大同三年詔以本司併縫殿寮

類聚嵯峨帝弘仁三年復置日本後紀宇多帝寬

平九年敕頃年諸國點貢采女一國或五六

人或不貢一人是由無定例也自今以四十

七人為定額使山城大和尾張參河等三十

三國貢各一人伊勢讚岐等四國各二人近

江播磨二國各三人類聚三代格

主水司令義即上世水取造世職日本書紀

大寶制立為司正一人從六位上掌祭祀釋

奠佛會供水漿饘粥及冰室事凡先立春視

土王擇京中一井當天子生氣者使牟義都

首氏渫治祭之立春日汲供之中宮齋王及

親王之喪皆供冰參取令義冰室蓋古冰氏

所掌也錄姓氏佑一人正八位下令史一人少

初位上令義史生二人日本後紀大

十人延喜式作使部十人延喜式直丁

一人驅使丁二十人冰戶令義按今集

四戶是為品免調雜徭嵯峨帝弘仁七年司言水部員

四十人供奉三宮而其數乏少不足敷用請增名負雜色十二人以供其事許之類聚三代格今

集解○按延喜式水部四仁明帝承和十

年司言司家無印但用白紙事涉輕疎請準

內膳采女二司給本司印許之續日本及後

世主水正清原賴業子孫世其官云職原鈔清原氏

系圖主油司正一人從六位上掌諸國膏油之調

佑一人正八位下令史一人少初位上使部

六人直丁一人令義宇多帝寬平八年併內

膳司類聚三代格官職祕鈔後附

內掃部司正一人從六位上掌御牀狹疊席

薦簣簾苫舖設等事佑一人正八位下令史

一人少初位上掃部三十人使部十人直丁

一人驅使丁四十人令義嵯峨帝弘仁十一

年併掃部司令集

管陶司正一人從六位上掌管陶器皿佑一

人正八位下令史一人少初位上使部六人

大日本史

卷

三

三

直丁一人、管戸令義解○按令集解云、管戸

役、平城帝大同三年、併大膳職令集解類聚三代格

内、漆司、正一人、從六位上、掌供御雜、漆事、佑

一人、正八位下、令史一人、少初位上、漆師二

人、少初位上、使部六人、直丁一人令義平城

帝大同三年、併縫殿寮官職秘鈔後附

内、漆師同、正一人、從六位上、掌供御雜、漆事、

漆師同、正一人、從六位上、掌供御雜、漆事、

大日本史卷之二

